

Baixa Tordera

Comarca	Aquesta unitat de paisatge pertany alhora als àmbits territorials de la Regió Metropolitana de Barcelona (Maresme) i de les Comarques Gironines (la Selva).
Superfície	3.433 ha
Municipis	Els municipis inclosos parcialment o total dins de la unitat són Malgrat de Mar, Palafròls i Tordera. El municipi que pertany a l'àmbit de les Comarques Gironines és Blanes.
Paisatge d'Atenció Especial	Aquesta unitat comprèn part del Paisatge d'Atenció Especial Espais agrícoles del Maresme i la Tordera.



Figura 24.1: La Baixa Tordera es troba delimitada per les elevacions de l'Ardenya en el marge oriental i pel Montegre en el marge occidental.

Trets distintius

- Territori caracteritzat per ocupar les terres baixes i planeres d'origen al·luvial als dos marges de la Tordera, inclòs el petit delta que forma a la desembocadura.
- Rica agricultura de regadiu i plantacions de pollancre, que ocupen la major part del terreny.
- Testimonis de bosc de ribera i dels antics aiguamolls que ocupaven aquest territori, que actualment als marges del riu i a la desembocadura estan protegits.
- Nuclis urbans amb valors d'interès històric i cultural (Tordera, Palafròls).
- Càmpings i infraestructures sense atractiu que ocupen part de la Baixa Tordera.

Principals valors en el paisatge

- L'illa fluvial de la Tordera.
- La desembocadura i els aiguamolls del delta de la Tordera.
- Els conreus d'horta del delta de la Tordera.
- Les pollancredes plantades i els retalls de bosc de ribera al marge fluvial.
- L'amplitud visual del delta de la Tordera, acotat per les elevacions de la serralada Litoral i amb el castell de Sant Joan com a fita de referència.
- El castell de Palafròls i les vistes sobre la vall fluvial i la plana deltaica.
- L'església fortificada de Sant Genís i la torre de guaita de can Valdejuli.
- La torre de can Toni Joan i el castell medieval del comte de Valltordera a Tordera.
- El molí Vell, fariner, situat prop de la carretera antiga de Magrat a Blanes i el molí d'en Puigverd, al costat del riu, al pla de Palafròls.
- L'església parroquial de Sant Esteve i l'ermita de Sant Ponç a Tordera.
- El pont de ferro i la via d'entrada al nucli antic de Tordera.



Figura 24.2: El Castell de Palafoxs, actualment enrunat, ofereix una de les millors panoràmiques d'aquesta unitat.



Figura 24.3: La Tordera, l'únic riu que neix i desemboca a la Regió Metropolitana, discorre amb uns meandres característics, formant interessant illetes fluvials de sauló.



Figura 24.4: El conreu d'horta i regadiu té una presència important en el delta de la Baixa Tordera.

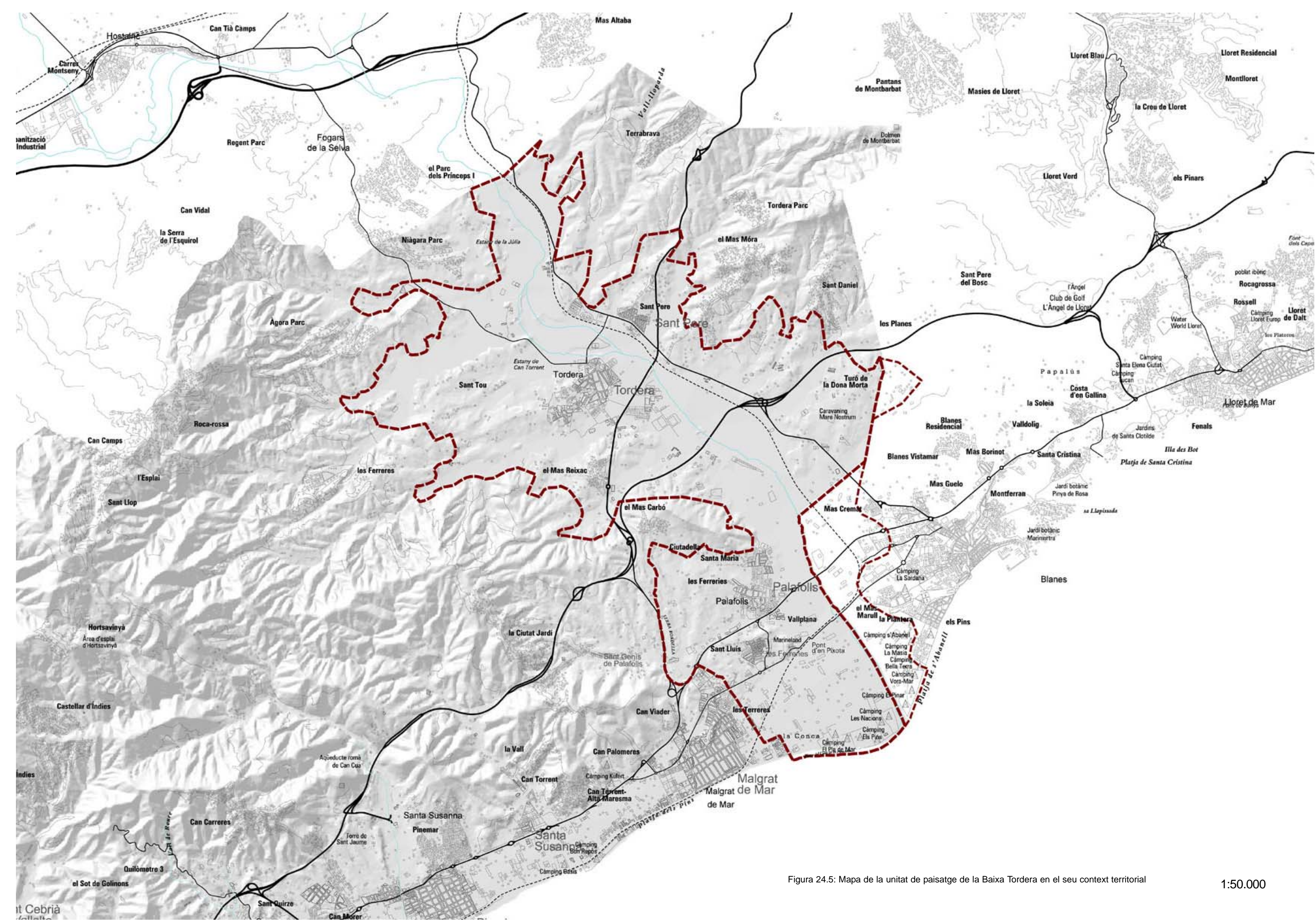


Figura 24.5: Mapa de la unitat de paisatge de la Baix Tordera en el seu context territorial

1:50.000

Elements que constitueixen el paisatge

El clima és de caràcter mediterrani litoral, amb una temperatura mitjana anual propera als 15 °C. Les precipitacions oscil·len entre els 700 i els 800 mm anuals. Les pluges s'inicien ja a mitjans d'estiu i es poden produir fins a la tardor avançada, degut a la proximitat de les alçades culminals de la serralada Litoral i Prelitoral. La humitat relativa és elevada tot l'any, per l'efecte marítim i del curs de la Tordera. La marinada és palesa especialment a l'estiu, refrescant l'ambient i aportant humitat. En general el clima és força agradable, amb estius poc calorosos i hiverns temperats, per l'arrecerament de l'àmbit en relació als vents del nord i de ponent, així com per l'escassa elevació dels terrenys de la unitat.

La plana i el delta de la Baixa Tordera estan formats per l'erosió remuntant dels relleus de la serralada Litoral i pels sediments aportats per la Tordera, que provenen sobretot de la serralada Litoral i, especialment, de les Guilleries i la plana selvatana, de caràcter saulonós. Així, malgrat el caràcter actualment força modest del riu, el ventall al·luvial deltaic és força rellevant i és el segon en importància de la Regió Metropolitana. L'interior de la llera presenta una interessant morfologia, amb barres de sorra allargades seguint l'eix principal (braided), que no es troben possiblement enlloc més de la Regió. A la vegada, per sobre el nucli de Tordera trobem la més important i, possiblement, única illa fluvial de la Regió Metropolitana de Barcelona, amb aproximadament 1,5 km de longitud per uns 250 m d'amplada.



Figura 24.6: A la plana al·luvial i deltaica de la Tordera hi ha un predomini dels conreus herbacis amb cereals de regadiu i secà.

Malgrat la uniformitat litològica, donada pel substrat saulonós o sorrenc, es pot distingir entre un terreny interior de valls baixes, obertes i suaument ondulades, que drenen sempre cap a la Tordera i els terrenys pròpiament al·luvials i deltaics de la Tordera, que formen una plana pregona i molt aprofitada per a usos agrícoles i turístics. La baixa cota del terreny i la proximitat de l'aquífer afavoreixen la creació d'aiguamolls, en la seva major part dessecats però que encara mantenen alguns testimonis, actualment protegits.

La xarxa hidrogràfica d'aquesta unitat s'estructura entorn de la part baixa de la Tordera, que en defineix en bona part els límits, així com dels seus afluents terminals, procedents del massís del Montnegre (riera de Valmanya, torrent de Sant Tou, torrent del Gorg Negre) i de l'Ardenya (torrent de Vall-Iloparda, torrent de Valldemaria, torrent de Mas Móra, torrent del Gall, riera de Sant Miquel), que conflueixen en l'eix fluvial principal en forma d'espina de peix.

La unitat està dominada clarament pels paisatges agrícoles que ocupen la major part de la plana al·luvial i deltaica i de les valls secundàries. Els conreus herbacis de cereals de regadiu, secà i farratge dominen àmpliament l'espai, tret de la plana deltaica on predominen els conreus d'horta. És destacable també la plantació de pollancre i, en menor extensió, de plàtans, especialment a la banda nord de l'àmbit.

La vegetació natural hi és escassament representada i es localitza en indrets marginals amb relleu més accidentat, on hi predominen els pins pinyers (*Pinus pínea*), les alzines sureres (*Quercus suber*) i les alzines (*Quercus ilex*), o bé en marges fluvials, de petits torrents i de conreus, on hi predominen els caducifolis (roures i vegetació de ribera).

Pel que fa als espais més intensament antropitzats o urbanitzats destaquen, a banda dels quatre nuclis urbans de l'àmbit, els espais urbanitzats de baixa densitat i els càmpings de primera línia de costa, que ocupen globalment una extensió superior a la dels nuclis urbans.

Aquest àmbit inclou els nuclis de Palafolls i Tordera, i també urbanitzacions d'aquests i d'altres municipis dels voltants, com Malgrat de Mar i Blanes, amb uns 73.000 habitants –si comptem els dos nuclis principals, al límit de l'espai. La població, amb un marcat caràcter estacional, es concentra en bona mesura en els càmpings del litoral. Així, entre Malgrat i Blanes ofereixen unes 15.000 places de càmping, un 50% més que el seu nombre de places hoteleres.

Nombroses vies de comunicació solquen aquest territori, sobretot transversalment i n'afecten moderadament la connectivitat interna i la coherència territorial, atès que són vies de pas de llarg recorregut. Entre les vies estructurants destaquen la C-32, la N-II i la línia fèrria Hospitalet-Mataró/Maçanet de rodalies Renfe, i entre les vies de caràcter intermunicipal o comarcal, la GI-600/512 de Blanes a Hostalric, la B-



Figura 24.7: Cal destacar els conjunts de pollancre que alternen amb els camps conreats, visibles al llarg de moltes carreteres.

682, de l'enllaç de Palafolls de la N-II a Blanes i la BV-6001, de l'enllaç de la N-II a Malgrat a Blanes,.

Evolució històrica del paisatge

S'han localitzat restes prehistòriques en diversos punts de l'àmbit i zones d'influència immediata, a Tordera i a Blanes. Aquest territori va ser poblat des d'antic de manera estable, com a mínim des del període ibèric, en què s'ocuparen els punts topogràfics més elevats amb la construcció de pobles emmurallats, com a la muntanya de Sant Joan (Blanes). Es coneix l'origen romà de Palafolls (nucli de Sant Genís), Blanes i Tordera. De fet la vall que segueix el curs de la Tordera originà una ramificació de la Via Augusta romana d'Hostalric a Tordera, enfilant per les Ferreres vers Hortsavinyà, la Vallalta, Arenys de Munt, Mataró i Barcelona.

També per documents romans se sap que almenys el marge dret del delta de la Tordera estava en bona part ocupat per aiguamolls i disposava d'una xarxa de vies d'escolament per drenar l'aigua provinent de les inundacions periòdiques del riu, com es testimonia en la pròpia etimologia de Palafolls «Pallus Follis» (Estanys bufadors), de manera que bona part del delta actual eren aiguamolls o maresmes temporalment inundables.

Els nuclis antics de l'àmbit van tenir continuïtat en l'edat mitjana, segons la documentació eclesiàstica. En aquest sentit, l'enclavament de Palatiolo, on més tard es construiria el castell de Palafolls, fou durant la baixa edat mitjana un dels centres neuràlgics de l'Alt Maresme, amb

uns dominis que s'estenien de Tordera a Caldes d'Estrac, especialment puixant durant el domini dels Cabrera. A mitjans del s. XIV apareix documentat el nucli de Malgrat de Mar, com a veïnat marítim dependent de Palafoles, del qual es va independitzar dos segles més tard. Les Ferreries, actual centre urbà de Palafoles, es va originar com un veïnat de Sant Genís de Palafoles durant el s. XVII, a partir d'una antiga farga que aprofitava el mineral de ferro extret dels turons propers, d'alguns molins i també d'algunes masies preexistents de la baixa edat mitjana. D'altra banda, el port de Blanes, citat ja del s. XII fou clau per al creixement econòmic i demogràfic de la principal vila de l'àmbit, per bé que els terrenys pròpiament deltaics d'aquest municipi van pertànyer a Palafoles fins ben entrada l'edat moderna.

Es té constància de la important puixança de la vila de Blanes, amb un important paper comercial vinculat a les produccions agrícoles i forestals de la seva àrea d'influència, a més de l'activitat pesquera, afavorida pels bons caladors de la zona. A Malgrat també hi havia unes drassanes i un port sec sobre la platja.

L'evolució d'aquesta unitat de paisatge segueix pautes similars a les de les altres unitats del que actualment és la comarca del Maresme: un poblament incipient, ja en la prehistòria, localitzat en els indrets més elevats i defensables; una posterior extensió i consolidació dels nuclis situats a certa distància de la costa, una agricultura de secà amb un important pes de la vinya, el cereal i també l'olivera, una exportació primerenca ja en època romana, i, finalment, a les darreries de l'edat mitjana, el creixement dels barris o veïnats marítics, no exempt de riscos, com els atacs pirates, que assolaren tot el litoral català i que originaren la fortificació de masos i esglésies, com la de Palafoles i la construcció de diverses torres de guaita i defensa.



Figura 24.8: Els poblaments prehistòrics es van localitzar als indrets més elevats i defensables. Posteriorment, es van consolidar els nuclis situats a certa distància de la costa, amb una agricultura de secà.

La informació sobre els usos del sòl és fragmentària; tanmateix, se sap que els cereals, el vi i els aprofitaments forestals, sobretot el suro, van tenir força importància, ben bé fins al tombant del s. XX. El comerç marítim era important, com ho evidencia la presència de drassanes tant a Blanes com a Malgrat. Es té coneixement també que en l'espai litoral va perdurar durant força anys el conreu de l'arròs, afavorit per la seva resistència a la inundació i a la salinitat.

Des de la baixa edat mitjana i durant l'edat moderna aquest territori va patir amb gran violència els avatars derivats de tots els conflictes armats entre els francesos i la corona catalana, entre els castellans i els francesos i finalment les guerres civils catalanes i espanyoles. Això fou degut a la situació estratègica d'aquest territori, a mig camí entre Barcelona i Girona i, sobretot, per la presència del principal port del litoral nord català, a Blanes.

A partir del s. XVIII, amb una situació política més calmada, l'economia es va recuperar amb un augment de l'activitat comercial derivada del pas del camí ral vers França, amb un important creixement del comerç marítim (de vi, carbó, fusta), recolzat per una indústria tèxtil, botera i del suro puixants, així com per la intensa activitat pesquera i agrícola. En aquest període va arrencar amb força la construcció de pous i sínies. Tanmateix, es mantingué el predomini dels cereals i els altres conreus herbacis a les zones interiors i de millors sòls, i de la vinya al litoral i vessants soleis. Els espais dedicats a l'olivera en aquest període van ser substituïts pel garrofer, com a d'altres indrets, presumptament per la malura que afectà aquest conreu mil·lenari.

L'arribada del ferrocarril a Blanes el 1859 és una altra fita important pel que fa al desenvolupament i progrés d'aquest territori. La fil·loxera va suposar un important daltabaix econòmic i també demogràfic, com a conseqüència de la migració de nombrosos efectius al continent americà. La implicació més evident pel que fa als usos del sòl fou la substitució de la vinya per cereal, lleguminoses i patates, que assoliren el predomini dels conreus fins ben bé la segona meitat del s. XX. D'altra banda, el nucli de Tordera era un important lloc de pas i tingué un paper destacat pel que fa a l'activitat comercial durant tot el s. XIX, amb un mercat autoritzat des del 1854.

La modernització dels sistemes de reg, aprofitant els cabals superficials i el ric aquífer del delta de la Tordera, va propiciar tant la desaparició de la vinya als sorralers costaners com del cereal de secà a la plana deltaica, i va permetre el desenvolupament progressiu d'una rica horta, en fort creixement des de principis de s. XX i fins la dècada dels 80, amb un elevat protagonisme de la patata primerenca destinada a l'exportació i dels tomàquets. Els conreus d'horta tradicional es van veure en part substituïts pels conreus de flors i planta ornamental a la plana litoral o deltaica, sobretot a partir de la dècada dels 70 i per d'altres conreus, en part tancats en hivernacles. Per contra, els conreus herbacis de regadiu i farratgers van predominar encara a la plana al·luvial interior,

més ombrívola, en el segon cas afavorits per la implantació de nombroses granges de bestiar vacum.

La industrialització moderna, iniciada en els anys 60 del s. XX, amb un important pes del tèxtil, va provocar un important creixement demogràfic i dels dos principals nuclis que limiten amb l'àmbit de la Baixa Tordera: Malgrat i Blanes. Es va construir ben bé fins el límit de la platja i, alhora es va iniciar la construcció de complexos hotelers i de càmpings, davant l'eclosió del nou fenomen del turisme de masses. A la segona línia de costa i zones interiors es van afegir nous barris o creixements als nuclis existents (Tordera, Palafoles) i el turisme pròpiament dit no va prendre gaire força, per bé que el sector de la construcció va experimentar una gran puixança amb la construcció de nombroses urbanitzacions aïllades destinades a segona residència, i també naus i complexos industrials que es van beneficiar dels abundants recursos hídrics del subsòl al·luvial i deltaic. L'aprofitament de l'aigua va comportar també la seva contaminació i la pèrdua de molins tradicionals i d'antic recs o canals que van acabar fent de desguassos, tot perdent la seva funció original. Aquesta ocupació del sòl es va fer gairebé sempre en detriment de sòl agrícola de qualitat. També en aquest període van prendre força les plantacions d'arbres de ribera (pollancre i plàtans) a les terrasses al·luvials, aprofitant parcel·les agrícoles en desús, sovint properes al riu o amb un nivell freàtic molt superficial.

Les infraestructures que travessen l'espai van evitar el litoral inundable i inestable per la dinàmica de les dunes, que es van fixar plantant-hi pins pinyers, i es van traçar a la segona línia de costa, cas de la carretera de Malgrat a Blanes i del ferrocarril. D'altra banda, la carretera nacional va evitar també passar prop del mar i creua la unitat a l'alçada del nucli de Tordera, per arribar a la plana selvatana.



Figura 24.9: El caràcter deltaic de la Baixa Tordera es pot apreciar amb molta nitidesa, predominant la matriu agrícola, sobre la urbana i la forestal.

Paisatge acutal

El paisatge actual destaca pel predomini de les cobertes de sòl agrícoles, d'horta i de regadiu a la plana deltaica i de cereal de secà i blat de moro a les zones més interiors o de vall baixa de la Tordera. Cal destacar el caràcter diàfan i de visuals llargues que es dona a la plana deltaica, per la topografia del terreny, l'absència de fileres de vegetació i tancaments naturals o artificials i l'escassa presència d'hivernacles, així com d'edificacions de dimensions apreciables, fet que permet apreciar clarament el caràcter deltaic del territori, possiblement amb més nitidesa que al delta del Llobregat. Aquest caràcter obert de la plana deltaica es veu trencat a primera línia de costa pels nombrosos càmpings que la ressegueixen i que, sovint, obstaculitzen la visió del mar de la plana estant, sobretot a l'hemidelta dret, malgrat que en aquesta unitat tant la N-II com el traçat ferroviari s'allunyen de la línia costanera. La lluminositat del terreny deltaic és també un atribut molt destacat, potenciat per la manca d'ombres i el color clar del sòl sorrenc.

La plana al·luvial o resta de la unitat presenta un relleu més ondulat, de visuals limitades, tant per motius topogràfics com per la presència de fileres d'arbres i algunes masses de vegetació, naturals o plantades, com les típiques pollancredes. Els conreus herbacis donen un toc de color verd que augmenta la sensació de frescor que generen el bosc de ribera i la proximitat del riu, que es palesa molt més a la part alta que no pas a la deltaica de la unitat. Tot plegat marca un fort contrast amb la vasta extensió deltaica. D'altra banda, aquestes condicions de paisatge contribueixen notablement a millorar la integració paisatgística o directament a l'ocultació de naus o polígons industrials, urbanitzacions i traçats viaris.

L'espai fluvial i les zones humides determinen un paisatge singular,

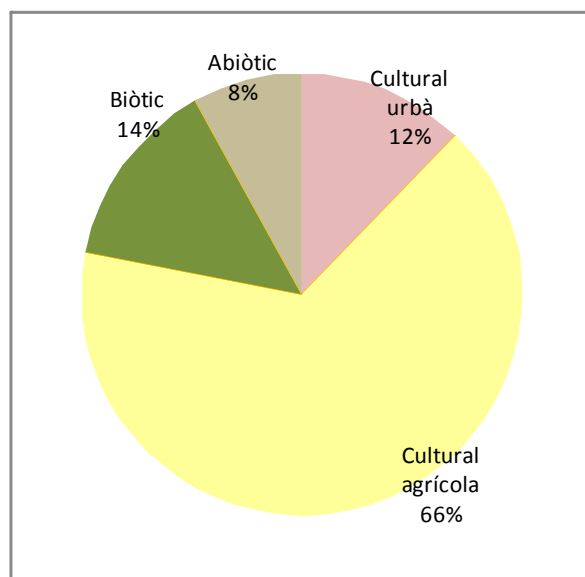


Figura 24.10: Gràfic de la distribució dels components A-B-C a la unitat de paisatge. Font: elaboració pròpia a partir del Mapa d'usos del sòl 2002 del DTES.

caracteritzat per una llera força àmplia (fins a 120 m), de llit saulonenc i per on l'aigua transcorre habitualment sense ocupar-ne tota l'amplada, tot formant meandres interiors, petites illes fluvials i bancs de sorra que són aprofitats per la vegetació i la fauna. Podem distingir entre dos trams de la Tordera: d'una banda, el de la vall baixa, més tancat i ombrívol, on la vegetació de ribera i les plantacions arbòries de plàtans i pollancredes oculten la visió del riu però n'assenyalen la traça. En el tram deltaic, per contra, molt més diàfan, la vegetació de ribera té un caràcter discontinu i totalment lineal i gairebé no projecta ombra sobre la llera nua, amb bancs de sorra allargassats, que configuren un paisatge fluvial ben singular. D'altra banda, els aiguamolls que es formen prop de la llera, aprofitant els relleus deprimits naturalment o fruit d'antigues activitats extractives aporten un paisatge de làmines d'aigua amb vegetació helofítica i fauna aquàtica, especialment d'ocells, molt singular.

Cal remarcar que, a diferència d'uns decennis enrere, actualment la Tordera du aigua tot l'any, bàsicament gràcies a la implantació de la xarxa de sanejament a tota la conca, amb la presència de cabals mínims derivats dels retorns de les depuradores, per bé que la qualitat de l'aigua es ressent de l'escassa dilució dels efluent.

Pel que fa al paisatge urbà cal distingir entre els fons escènics situats en el perímetre exterior de la unitat, que es perceben de la plana deltaica, especialment destacats pel que fa a Blanes, amb els turons, els teixits urbans i el castell que és tothora una fita des de la plana estant. En canvi, el contacte entre els límits urbans i la plana deltaica, tant en el cas de Blanes com en el de Malgrat, no és tan harmònic. D'altra banda, el nucli de Tordera, situat al costat del riu, amb el nou pont de ferro encarat directament a l'església medieval confereix una imatge de vila closa amb una forta personalitat, la qual es percep des d'un radi relativament reduït, tant per qüestions topogràfiques com per la coberta arbrada que envolta bona part del nucli. El nucli de Palafolls, situat sobre un petit turó en la xarnera entre la vall fluvial i el ventall al·luvial deltaic, es troba en una situació intermèdia, equidistant tant del mar com del riu i alhora separat del turó del Castell, que ofereix una de les millors vistes de l'àmbit.

Pel que fa als camins, perviuen els camins de sauló i camins asfaltats que relliguen els nuclis amb les explotacions agrícoles. És destacable que no hi hagi camins que ressegueixin la llera fluvial, tret del tram final. Per contra, hi ha un vial que passa a ran de platja per donar servei als nombrosos càmpings presents a primera línia de costa, que en l'hemidelta dret, en alguns trams es troba limitat per tancaments de càmpings a banda i banda. Finalment, els canals de reg laterals als dos marges fluvials de la Tordera segueixen un traçat força tortuós, per la plana al·luvial i deltaica i no els ressegueix cap camí, de manera que la seva rellevància en el paisatge és mínima.

El traçat relativament recent de l'enllaç directe de la N-II a Palafolls i a



Figura 24.11: Les zones humides són característiques del paisatge del delta de la Tordera.

Blanes, el traçat de l'autopista Mataró-Palafolls (C-32) i la construcció de naus comercials i industrials, al llarg de l'eix viari de Blanes a Hostalric (GI-600/512), són nous elements de transformació del territori que han afectat el sòl agrícola. D'una banda, especialment al voltant dels nous enllaços i rotondes, hi ha el risc d'increment de l'element urbà, que pot col·lidir amb el paisatge rural. De l'altra, la linealitat que imposen els traçats de les noves vies trenca amb l'estructura territorial preexistent i, encara que se n'ha procurat la integració paisatgística, la permeabilitat territorial queda afectada pels nous traçats i l'augment de trànsit induït. La nova autopista Mataró-Palafolls, tanmateix, no ha suposat fins ara una transformació gaire rellevant del territori, més enllà de l'estricta espai ocupat pel seu traçat, possiblement per la major complexitat del relleu i l'elevada distància en relació al centre de la Regió Metropolitana de Barcelona.

Expressió artística del paisatge

Hi ha dos narradors modernistes molt notables directament relacionats amb la Baixa Tordera, els quals, junt amb Caterina Albert i Paradís (més coneguda pel pseudònim Víctor Català), formen la tríada narrativa modernista de la literatura catalana. Aquests dos autors baixtorderencs són Joaquim Ruyra (Girona, 1858-Barcelona, 1939) i Prudenci Bertrana (Tordera, 1867-Barcelona, 1942), que han estat considerats els representants màxims de la literatura decadentista catalana. De tota manera, la seva literatura té globalment un deix cap al mar obert i cap a les muntanyes amb bosc –evident ja en el títol *Marines i boscatges* (1903), l'obra central de Ruyra-, dos elements que queden força exclosos de la unitat. Així doncs, i en la mesura que

la unitat de la Baix Tordera es correspon fonamentalment amb la plana agrària del baix curs de la Tordera (coneguda popularment en aquesta zona com la Riera), es pot dir que Ruyra i Bertrana no generen literatura referida a aquesta àrea.

La vista de la plana de la Baix Tordera des del turó de la punta de Santa Anna de Blanes ha cridat l'atenció de nombrosos autors. El següent text, de Ferran Agulló (Sant Feliu de Guíxols, 1863-Santa Coloma de Farners, 1933), a qui s'atribueix la invenció de l'expressió Costa Brava, ho exemplifica molt bé:

«Quin espectacle el que ofereix al Cap de Santa Agna! A garbí, la platja del Sabanell, amb el Cap de la Tordera, ribetejat tot de pinedes i carolines i polls i hortes amarades d'aigua fresca i pura; més enllà els caserius de Malgrat; lluny, el Cap de Calella. Als peus, la vila de Blanes, neta, polida, senyorívola i feïnera alhora. A ponent, ¡quin amfiteatre de serres, amb el Montseny de dos geps, i l'emboscada Montnegre, i la Serra d'Hortsavinyà, i les ruïnes de Palafoles, i la cinta daurada de la Tordera, que serpeja sorralenca entre arbredes i blats de moro i vinyars i taques fosques d'alzines sureres!... I a llevant l'esplèndida decoració de la Costa Brava amb sos bastidors de Calabona, de l'Agulla, que fa enyorar Santa Cristina, darrera d'ella arredossada; de Fenals, de Lloret, de Llorell, dels Cards, de Tossa, que negreja com les muntanyes de Sant Grau, que li fan de capçalera. I, entre llevant i garbí, ¡quina estesa d'aigua, quina immensitat de mar blava, plena, vessant de llum i de tonalitats meravelloses que us fan tornar boigs als pintors!...» (AGULLÓ, s.d.: 1161)

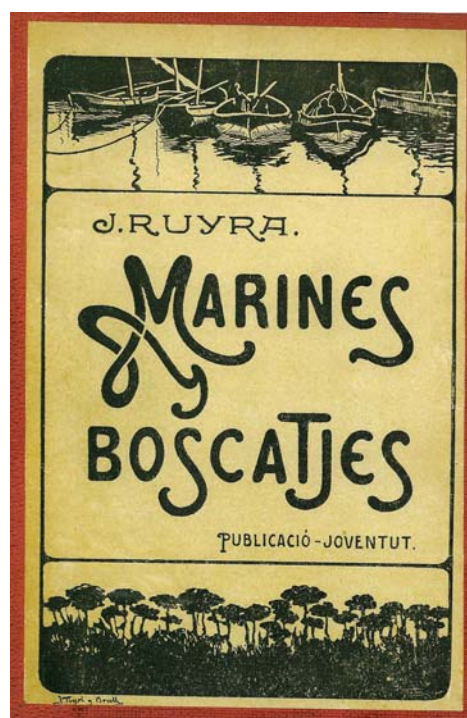


Figura 24.12: Coberta de la primera edició de *Marines i boscatges* (1903). Font: Maluquer i Ferrer(2003: 38).

La plana de la Baix Tordera ha estat també objecte, com no podia ser d'altra manera, d'atenció per part de la ploma planiana. A De l'Empordanet a Barcelona (publicat per primera vegada el 1956) dedica un fragment a la vall de la Tordera, més amunt de l'indret en què la carretera N-II travessa el riu, entre les poblacions de Tordera i Hostalric:

«[U]n paisatge prodigiós, d'una densitat vegetal molt fina. Venint del litoral de mar on la concentració és espessa, el cafarnaüm, el desordre i la vulgaritat tan visibles, el trànsit tan perillós perquè les carreteres, tan estretes, són pèssimes, l'entrada en l'interior immediat produeix una sensació de confort i de benestar que l'esperit i el cos reben com si entressin en un petit i amable paradís. [...] El Tordera i els seus afluents –les petites rieres que hi vessen la seva aigua, quan en porten– és el creador d'un dels paisatges més bells del país: és un creador d'arbredes.» (PLA, 1968: 171-172)

Respecte de les arbredes, Josep Pla té molts fragments de la seva obra que en parlen de forma elogiosa. En la mesura que les troba també a la Baix Tordera, estan afectades per les mateixes propietats paisatgístiques positives que l'autor considera que hi ha a la part central de la comarca selvatana, en particular la plana en què se situa l'estany de Sils, que és on més sovint ubica i descriu les arbredes o pollancredes que tant enalteix. Unes pàgines que s'hi refereixen a De l'Empordanet a Barcelona (1956) són literalment idèntiques a El quadern gris (1966). Citem tot seguit una part de la cita repetida entre aquests dos llibres, per posar en relleu els motius que porten Pla a enaltir aquest paisatge d'arbredes.

«Tinc una debilitat per les arbredes, no solament perquè en el meu país no n'hi sol haver, sinó perquè és una forma situada a mig aire del jardí i del bosc, que és la forma de jardí natural més acostada al nostre temperament, a una forma de gràcia sense afectació que satisfà el gust més real. La defensa del jardí contra el bosc, de la cultura contra el naturalisme, realitzada pels noucentistes, està molt bé, però els extrems em toquen poc. Prefereixo un entremig que no engavanyi massa ni d'un cantó ni de l'altre, que em deixi respirar naturalment. [...] A mi m'agraden els jardins barats, tranquil·litzadors i autèntics. L'arbreda és el jardí més primitiu i més simple; la idea arquetípica del jardí, obeeix a la pura i simple comptabilitat del propietari. Els arbres són plantats a les distàncies exigides per al seu més ràpid creixement –i rendiment. La meua idea que els paisatges més bells són sempre els més útils, els que produeixen més renda, està en l'essència de l'arbreda. Per altra part, les arbredes són elegantíssimes. Què se'n podria dir més.» (PLA, 1992: 691-692).

Valors en el paisatge

Dins d'aquest àmbit es troba l'espai natural de protecció especial dels Estanys de Tordera, que inclou petites extensions de zones humides situades en el municipi de referència i la llera fluvial del riu Tordera, inclosa en la xarxa Natura 2000. L'inventari de zones humides recull també en aquest àmbit quatre petites àrees, la més destacada de les quals és la desembocadura de la Tordera, especialment per l'avifauna aquàtica que conté.

A més la major part de l'espai no urbanitzat de la plana deltaica al sud de la carretera de Malgrat de Mar a Blanes es troba inclòs en diverses categories de protecció del PDUSC (Pla director urbanístic del sistema costaner).

Pel que fa als hàbitats amb valors reconeguts, destaquen primerament els localitzats a les rieres, inclòs el riu Tordera, per la presència del bosc de ribera, especialment els fragments d'hàbitats d'interès comunitari, com són les vernedes, d'interès prioritari; les alberedes, amb salzes blancs, freixes i oms; els rius mediterranis permanents amb gespes decumbents i la presència, molt migrada, d'alguns fragments de prats de dall de terra baixa i muntanya mitjana (*Arrenatherion*), i alguns fragments de rouredes de roure pèrol (*Quercus robur*), de tendència atlàntica.

Els alzinars i especialment les suredes, afavorides d'antic per l'home, i les pinedes mediterrànies, dominades pel pi pinyer i el pinastre però que inclouen també peus de pi blanc, són hàbitats d'interès comunitari força estesos en el litoral oriental català, però que aquí tenen el valor afegit d'enllaçar la plana costanera i la vall fluvial de la Tordera amb el carener de la serralada Litoral.

També són destacables els ambients fluvials d'aigües calmes o estanyades amb canyís, els marges i les lleres desproveïdes de vegetació que es localitzen en el darrer tram de la Tordera i les platges desproveïdes de vegetació, ambients d'elevat interès per a la fauna d'ocells aquàtics, limícoles, anàtids i gavines. Finalment, assenyalar que la llera fluvial i la porció no urbanitzada de l'hemidelta esquerre en el terme de Blanes està inclosa en el Catàleg d'espais d'interès natural i paisatgístic de la Costa Brava, promogut per la Diputació de Girona i la Fundació Territori i Paisatge (ara Fundació Catalunya-la Pedrera).

En relació a la fauna, l'espai de més valor d'acord amb l'índex de valor de conservació de l'Institut Català d'Ornitologia (ICONS) és el braç secundari de la Tordera entre el pla de la Júlia i el veïnat de Sant Pere (Tordera).

A la Baix Tordera hi ha un ric patrimoni històric i arqueològic, per bé que les restes conservades es localitzen en bona part en la zona de contacte o ja directament a les unitats veïnes de la Serra de Marina o



Figura 24.13: Nucli històric del poble de Tordera.

l'Ardenya, per motius topogràfics de caràcter defensiu i també per les millors condicions de conservació dels indrets més allunyats de les avingudes. Així succeeix amb el castell de Blanes (BCIN), el castell de Palafolls (BCIN), l'església fortificada de Sant Genís o la torre de guaita de can Valdejuli, també a Palafolls, situades just per sobre la plana al·luvial i deltaica, que singularitzen la unitat tant paisatgísticament com funcionalment tot i trobar-se fora dels seus límits. La torre de can Toni Joan i el castell medieval del comte de Valltordera, molt remodelat, ambdós a Tordera, són una de les escasses mostres d'arquitectura militar o de caràcter defensiu situades íntegrament en aquesta unitat.

En l'àmbit es localitzen també diverses masies, la majoria dels s. XVI a XVIII, per bé que a vegades modificades a partir de construccions anteriors, com can Toni Joan, can Tió, can Telleda, can Gelmar (Tordera); can Puigverd, ca n'Oller, can Moner i can Fonolleda (Palafolls) i mas Marull, mas Cremat i can Calent (Blanes), entre d'altres.

Pel que fa a construccions de tipus industrial o fabril, se'n conserven poques restes, entre les quals destaquem les del molí Vell, de caire fariner, situat prop de la carretera antiga de Malgrat a Blanes i el molí d'en Puigverd, al costat del riu, al pla de Palafolls, totalment reconstruït com a equipament museístic i del qual només en resta el rec original i la maquinària. Bona part dels masos, molins, sèquies antigues i altres restes del patrimoni antic del territori han estat profundament remodelats o bé han desaparegut, segurament pel major dinamisme socioeconòmic associat als fèrtils sòls al·luvials, en relació amb els terrenys de muntanya.

Des d'un punt de vista religiós i espiritual, destaca per l'antiguitat i el valor arquitectònic l'església parroquial de Sant Esteve, a Tordera, amb

possible origen visigòtic, datada del 977, que conserva part del campanar romànic, remodelada a l'estil barroc durant el s. XVI, que conserva el portal i les balustrades i reformada i reconstruïda profundament durant els s. XVIII i XIX. D'un estil completament diferent, també és rellevant l'església parroquial de Santa Maria Assumpta, a Palafolls, bastida a finals del s. XX amb pedra de mida irregular i amb els brancals i dintells de les finestres de maons massissos.

Dins la unitat es localitzen també nombroses ermites, entre les quals destaquem les de Sant Andreu (romànica restaurada); Sant Pere (s. XV-XVI); Sant Jaume (s. XII); Sant Ponç (s. XVI-XVII); Sant Vicenç (s. XI-XII), que posseïa un retaule policromat del s. XVII destruït durant la guerra civil, i Sant Daniel (s. XV-XVI), totes a Tordera i la de la Trinitat, a Palafolls.

Des d'un punt de vista simbòlic i identitari, l'ermita de Sant Ponç, al nord-oest del terme de Tordera, voltada de boscos i dotada d'una gran bellesa té un valor simbòlic i alhora identitari, que es renova anualment entorn l'aplec de l'11 de maig.

El castell de Palafolls, malgrat trobar-se estrictament fora de la unitat de paisatge, confereix molta personalitat a tot el paisatge que l'envolta i és un tret identitari indiscutible de la Baixa Tordera, pel seu caràcter històric, arquitectònic i de mirador privilegiat.

Dominant el ventall deltaic pel marge esquerre, la torre mestra del castell de Sant Joan, a Blanes, per bé que també està fora del límit de la unitat, és un element de referència simbòlica i identitària de primer ordre.

El pont de ferro i la via d'entrada al nucli antic de Tordera des de l'illa fluvial creuant a peu el riu té un gran simbolisme i és un element que confereix identitat a aquesta unitat de paisatge.

Destaquen, pel que fa als productes agraris, la mongeta del ganxet i altres varietats properes i els conreus d'horta en general, així com la patata primerenca, actualment en important declivi. Els fruiters de fruita dolça han disminuït molt a la vall baixa de la Tordera, per bé que en part s'han compensat amb les plantacions de fruiters tropicals. D'altra banda és rellevant la superfície de pollancre i plàtans plantats amb interès forestal, i que generen també un paisatge agrícola o forestal força singular en l'àmbit metropolità.

El nucli històric de Tordera destaca pel seu valor estètic, especialment la visió des del pont de ferro i des les antigues carreteres locals que hi accedeixen.

També és destacable el patró agrícola de conreus de regadiu, amb l'estructura parcel·lària associada present a la zona deltaica i a la vall fluvial de la Tordera.



Figura 24.14: Contrasts de la plana deltaica amb la muntanya, els nuclis i els espais conreats.

En relació amb els elements naturals, també es pot ressaltar la vegetació de zones humides (canyissars, bosc de ribera natural, etc.). Esdevenen traces de referència en el paisatge al llarg del riu i els aiguamolls associats a la llera, als marges o bé en àrees deprimides naturals o fruit d'antigues extraccions d'àrids restaurades.

Les plantacions de pollancre i de plàtans, sobretot a la banda nord de la unitat, donen un caràcter ombrívol i centreeuropeu a l'estiu, a la vegada que incorporen un marcat ritme estacional i permeten el pas de la llum en els freds hiverns.

En relació amb els contrastos cromàtics, també cal mencionar les làmines d'aigua lliure, presents de manera destacada a la desembocadura del riu, en diversos estanys i en el braç secundari del riu a l'alçada de Tordera.

Els elements topogràfics visibles des de la unitat són relativament modestos però rellevants a l'escala pròpia de l'espai. Tenim, d'una banda, els darrers contraforts del Montnegre, amb la serra de Miralles com a relleu més prominent i amb el turó del castell de Palafolls com a fita més pregon, juntament amb el turó de Sant Joan i els Tres Turons de Blanes i el turó d'en Gall i altres punts elevats del límit sud del massís de l'Ardenya.

Principals rutes i punts d'observació i gaudi del paisatge

La unitat de la Baixa Tordera és bastant reduïda tant la superfície inclosa a l'àmbit gironí, com la inclosa a l'àmbit metropolità. Això fa que no es pugui materialitzar en ella mateixa una xarxa complexa de miradors i itineraris.

Així doncs, com a itinerari rodat es recomana enllaçar els trams que uneixen Hostalric amb Tordera (itinerari motoritzat 56) pel marge esquerre del riu i el tram de Tordera a Palafoles (itinerari motoritzat 58), que es pot ampliar fins a la desembocadura de la Tordera, en direcció als càntings ubicats al pla de mas Bagès. Aquest conjunt de recorreguts permet creuar els diferents ambients de la unitat, des de la zona del nord amb un paisatge més agroforestal de secà, fins al delta fluvial i el seu característic parcel·lari de conreus de regadiu.

Com a itinerari a peu destaca el camí entre Blanes i Tordera GR-92 (itinerari a peu 6), que es pot continuar amb un altre tram fins a Hortsavinyà (itinerari a peu 115). El primer recorregut transcorre al llarg del marge esquerre del riu i es pot optar per acostar-se a la desembocadura, abans d'enfilar cap al poble de Tordera, pel pla de Gelpí. Un cop a Tordera, el GR-92 passa pel sector septentrional de la unitat en direcció oest, travessa el mosaic agroforestal i s'endinsa cap a la unitat veïna de Serra de Marina, marcadament forestal.

Pel que fa als miradors cal destacar el castell de Palafoles, tot i que es localitza a la unitat de Serra de Marina, ja que permet albirar tot el conjunt de la unitat de paisatge i ofereix unes vistes magnífiques sobre el delta i la vall baixa de la Tordera.

Dinàmica actual del paisatge

Les dinàmiques experimentades en els darrers anys han anat en la direcció d'incrementar el pes dels elements antròpics en el paisatge. Tanmateix, els canvis són més perceptibles del que mostren les xifres.

Comparant el Mapa d'usos del sòl de Catalunya de 1987 i el de 2002 s'observa un augment significatiu del sòl urbà en aquests quinze anys, sobretot en forma de creixements de baixa densitat i també de noves infraestructures; un declivi moderat del sòl agrícola, sobretot dels conreus herbacis de regadiu, de la vinya i, especialment, dels fruiters, que pràcticament desapareixen de la unitat; i un manteniment de la superfície forestal, que experimenta una evolució vers comunitats arbrades més madures (alzinars, rouredes) en detriment de les bosquines i les pinedes.

La vegetació natural ha mantingut bàsicament la seva extensió en

aquests quinze anys, per bé que s'ha incrementat el percentatge de formacions arbòries denses o boscos, a expenses de les bosquines joves (procedents de conreus abandonats) i els prats de dall o pastura. Una vegetació que està sotmesa al risc d'incendi forestal: la majoria de municipis de l'àmbit estan declarats d'alt risc d'incendi, segons les determinacions del Decret 64/1995.

La canalització de diversos trams de la Tordera i l'alteració de la llera en el tram final pels accessos als càntings de la desembocadura ha afectat la qualitat ambiental i paisatgística i ha reduït la qualitat de la vegetació de ribera, que veu substituir boscos per esbarzerars i vegetació ruderal i higronitròfila.

Algunes espècies invasores resulten afavorides per la desestructuració dels marges fluvials i la contaminació del riu. Destaquen la presència de la gambúsia (*Gambusia hoolbrokii*) i el cranc americà (*Procambarus clarki*), pel que fa a la fauna, i la canya (*Arundo donax*) i el plàtan (*Platanus hybrida*) pel que fa a la vegetació.

La sobreexplotació i la contaminació de l'aqüífer i de les aigües superficials, deguda sobretot als usos industrials i agrícoles intensius, és un dels principals problemes ambientals i paisatgístics del delta: es calcula un dèficit d'aigua d'un 8,5 Hm³/any en el delta de la Tordera. Fruit de la sobreexplotació a què estan sotmeses les aigües freàtiques i superficials s'està produint una creixent salinització i contaminació de l'aqüífer. Malgrat la migradesa del cabal habitual de la Tordera hi ha latent un risc d'inundabilitat en el seu tram baix no sempre prou valorat. En aquest sentit, alguns creixements recents prop del riu i, eventualment, els càntings de la vora de la desembocadura tenen una fragilitat elevada davant els episodis esporàdics de forta crescuda del riu.

La protecció conferida a les zones aquàtiques i d'aiguamolls que persisteixen en diferents punts han fet augmentar modestament la reduïda superfície de zones humides presents.

L'espai agrícola ha davallat de forma desigual a causa de l'escàs atractiu d'aquesta activitat i de la pressió urbanitzadora que es produeix arreu del territori. També hi ha influït l'aptitud de bona part dels terrenys per introduir conreus arboris de creixement ràpid, que requereixen menys ma d'obra, pràctica que ha comportat canvis importants en la percepció del paisatge.

Els conreus que més han davallat han estat els arbustius, com la vinya i els fruiters de secà i de regadiu, que han passat a ser gairebé testimonials. Només alguns fruiters tropicals han vist incrementat el seu pes en els darrers anys. Els conreus herbacis s'han reduït moderadament, de manera important pel que fa als farratges, coincidint amb el declivi ramader, i també pel que fa als conreus d'horta i herbacis de reg. Els cereals i els conreus herbacis de secà han mantingut en

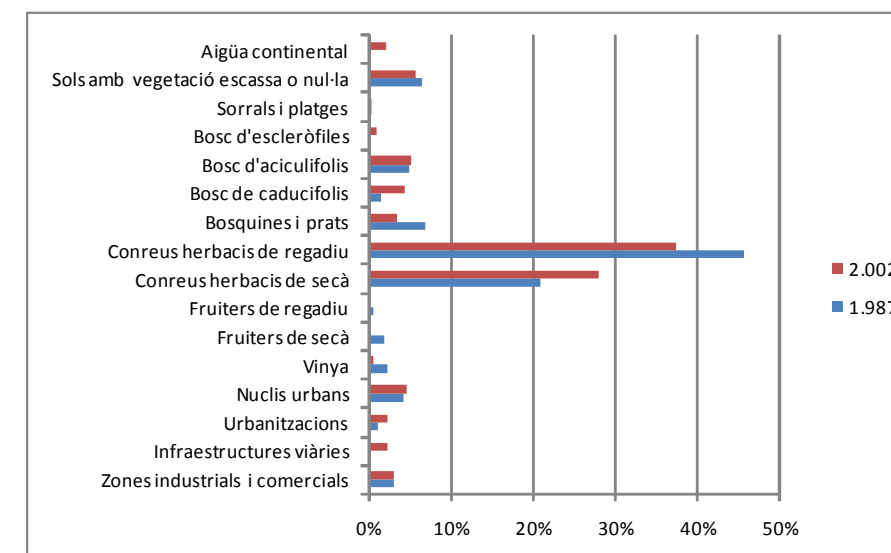


Figura 24.15: Gràfic dels usos del sòl 1987 i 2002, representats per barres percentuals. Font: Elaboració pròpia a partir del mapa Classificació dels usos del sòl a Catalunya 1987 i 2002.

major mesura la superfície ocupada, possiblement pel menor cost de gestió d'aquests conreus, que els fa més compatibles amb actituds expectants davant eventuais transformacions futures, de manera que no es tenen massa garanties de continuïtat a mig i llarg termini.

Els petits conjunts d'horts familiars per autoconsum que resten a les perifèries d'algunes poblacions, envoltats pel creixement urbanístic, com en el cas del terme de Blanes, tenen un impacte negatiu localitzat en el paisatge degut a la profusió i la baixa qualitat dels tancaments, la tipologia i els materials inadequats emprats en la construcció de les casetes d'eines i la proliferació d'altres elements complementaris, que comporten una clara afecció paisatgística.

El creixement dels teixits urbans, especialment els de baixa densitat, ha provocat la disminució de la superfície agrícola. Aproximadament la meitat de les urbanitzacions o creixements dispersos s'han desenvolupat deslligats dels nuclis urbans. Es tracta de creixements iniciats durant les dècades de 1960 i 1970, però que han tendit a completar amb edificacions el sòl desenvolupat durant els darrers anys. Cal pensar que el PDUSC evitarà aquest mateix efecte a la zona del delta de la Tordera i que el planejament territorial evitarà el creixement de les urbanitzacions deslligades dels nuclis urbans. Al seu torn, els creixements urbans s'han tendit a ubicar de manera compacta respecte els nuclis principals, tot i que alguns, com el nucli urbà de Palafoles han crescut tant que se n'ha desdibuixat el perfil paisatgístic tradicional. S'han creat alguns nous polígons d'activitats econòmiques ben ordenats, a Malgrat de Mar i a Tordera, però diverses indústries grans han ocupat les terrasses fluvials de la Tordera de manera dispersa, fet que té un impacte ben visible en el paisatge. D'altra banda, alguns eixos viaris han vist proliferar la implantació de naus i d'activitats de serveis, fet que ha conferit la fesomia de «carretera-aparador» a diversos trams, especialment entre Malgrat i Blanes, amb el resultat d'un

paisatge periurbà d'escassa qualitat.

L'ocupació de la primera línia de costa pels càmpings afecta tant els paràmetres visuals i paisatgístics com les possibilitats d'establiment d'unes comunitats vegetals i animals associades als sorrals i dunes que haurien de configurar naturalment l'espai de desembocadura i les platges del ventall deltaic.

En aquest àmbit conflueixen gran nombre d'infraestructures lineals, amb una incidència diversa sobre el medi, tant directa com indirecta. La construcció de noves vies de comunicació com l'autopista del Maresme (C-32) i l'arranjament o ampliació de carreteres locals i comarcals són les principals dinàmiques que poden alterar el paisatge. La major incidència potencial prové de la nova carretera Blanes-Hostalric, pel seu traçat lineal i que recorre tota la unitat, facilitant un elevat moviment de trànsit i que pot afavorir la demanda d'implantació de naus, polígons i artefactes diversos als marges de la via.

A mode de síntesi i d'acord amb el Mapa d'usos del sòl de Catalunya de 1987 i el 2002 s'observa, en els aquests anys, els següents canvis pel que fa als usos del sòl i el paisatge:

- Un augment significatiu del sòl urbà, sobretot en forma de creixements de baixa densitat i també d'infraestructures.
- Un declivi moderat del sòl agrícola, sobretot dels conreus herbacis de regadiu, la vinya, i, especialment, els fruiters, que pràcticament

desapareixen de la unitat.

- Un manteniment de la superfície forestal, que experimenta una evolució vers comunitats arbrades més madures (alzinars i rouredes) en detriment de les bosquines i les pinedes.

Possible evolució de la Baix Tordera

Pel que fa als usos del sòl i al planejament, cal esperar que l'aplicació del PDUSC evitarà la urbanització de la pràctica totalitat del sòl deltaic lliure i que els conreus d'horta podran mantenir-se, per la seva rendibilitat i proximitat als mercats principals catalans, en un context d'augment del cost del transport, així com per la millora previsible de la qualitat i quantitat d'aigua disponible per al reg.

La resta de sòl agrari de la vall baixa de la Tordera té un futur més incert, que pot passar per un increment de l'abandonament de les terres, per criteris agronòmics i també per manca de relleu generacional, i per un increment de les plantacions d'arbres, de creixement ràpid o bé de fusta noble. D'altra banda, l'espai entre Blanes i Tordera té els requisits per ser objecte de desenvolupaments urbanístics, per la qualitat del sòl i la bona comunicació existent en tren, autopista i carretera nacional, que potser s'evitaran amb el planejament territorial.

Pel que fa als espais naturals, cal preveure una millora de la qualitat

dels aiguamolls i les zones humides, gràcies a la millora de la qualitat i quantitat de les aigües, la millora de les xarxes de sanejament i depuració, la reducció d'adobs i plaguicides als conreus i l'efecte filtrant de la vegetació de ribera.

Pel que fa a les zones de sorrals i platges cal esperar el desmantellament i trasllat d'algunes zones de càmping, tal i com s'assenyala en diversos documents de diagnòstic de l'espai. Tanmateix, el problema d'erosió de les platges i, sobretot, el risc d'inundació de la desembocadura del delta té tendència a augmentar fruit de l'ascens marí provocat pel canvi climàtic, malgrat que la capacitat de transport de sediments del riu es pogués veure incrementada si es recuperen part dels cabals sostrets per captacions diverses.



Figura 24.16: Algunes noves activitats contribueixen a l'empobriment de la qualitat del paisatge, principalment al costat de les carreteres.

Avaluació del paisatge

Debilitats

- La contínua disminució de la superfície agrícola.
- L'estacionalitat de la temporada turística, amb una sobresaturació a l'estiu.
- La manca de figures de gestió per als espais naturals protegits del delta i del seu entorn.
- La manca de coordinació entre els municipis i les administracions sectorials en les actuacions que afecten la línia de costa.
- Unes urbanitzacions poc integrades respecte al paisatge circumdant.

Amenaces

- Transformació de les zones agrícoles de la plana al·luvial, d'alta qualitat i alhora ben comunicades, per la pressió de les activitats econòmiques i l'urbanisme.
- Degradació dels entorns dels nuclis urbans per l'abandonament del parcel·lari rural i la instal·lació d'usos periurbans, amb pèrdua del valor paisatgístic.
- Retrocés de l'espai deltaic per l'ascens marí i la disminució del cabal fluvial.
- Risc d'inundació, afectant nous emplaçaments vora el riu i els càmpings a ran de platja.
- Degradació de les lleres fluvials per les canalitzacions i les alteracions morfològiques induïdes periòdicament.
- Pèrdua del patrimoni cultural i paisatgístic associat als antics canals, recs i molins, per la seva degradació i/o disminució de l'ús i gestió.

Fortaleses

- Presència d'un paisatge agrari harmònic i equilibrat en àrees

extenses de la plana deltaica.

- Un conjunt d'espais humits protegits de gran valor ecològic i paisatgístic.
- Una costa deltaica de llargues platges sorrenques, obertes i rectilínies.
- La Tordera com a element que articula el territori i el paisatge del delta.

Oportunitats

- La millora dels cabals fluvials i de la quantitat i qualitat de la reserva dels aqüífers a causa del funcionament de la planta dessalitzadora de l'Alt Maresme.
- La reconversió de les indústries més contaminants i la millora de les pràctiques agrícoles.
- La recuperació d'aquells elements del patrimoni cultural relacionats amb les pràctiques agrícoles com sèquies, canals, xarxa de camins, etc.
- Uns entorns dels nuclis urbans, en general encara prou ben conservats, que poden servir de base per a una política activa de protecció dels espais rurals intersticials.

Objectius de qualitat paisatgística i proposta de criteris i accions

Els objectius de qualitat paisatgística (OQP) i la proposta de criteris i accions que s'exposen a continuació són específics d'aquesta unitat de paisatge. En aquest sentit, cal tenir present que aquest paisatge correspon, en part, a l'àmbit de les Comarques Gironines. És per això que aquests OQP i la proposta de criteris i accions són coherents amb els que es proposen per a aquesta unitat en el Catàleg de paisatge de les Comarques Gironines. També són d'aplicació els definits per a tot l'àmbit territorial de la Regió Metropolitana de Barcelona continguts en els capítols 13 i 14 de la present memòria (volum 1). Els ens públics i privats, així com els agents socials i la societat en general, han de vetllar pel compliment d'aquests objectius de qualitat paisatgística. El llistat de criteris i accions són una proposta per assolir els OQP.

Objectius de qualitat paisatgística

- 24.1. Una plana al·luvial i deltaica protegida i correctament gestionada pel seu elevat valor productiu, ecològic i estètic.
- 24.2. Un bosc de ribera, un espai fluvial i uns aiguamolls protegits i potenciats, alhora que ben connectats entre ells, pel seu interès natural intrínsec i valor paisatgístic.
- 24.3. Una agricultura de regadiu i els seus elements associats (canals, sèquies, parcel·lari) potenciats i revalorats com a definidors de les particularitats estètiques i productives del paisatge de la Baix Tordera.
- 24.4. Uns creixements dels assentaments urbans de Blanes, Malgrat de Mar, Palafolls i Tordera ordenats i que no comprometin els valors del paisatge de la Baix Tordera, ni dels espais circumdants, amb respecte pels espais agraris de regadiu i els conreus d'horta.
- 24.5. Uns paisatges que mantinguin en bon estat el seu patrimoni històric, arqueològic i simbòlic: els castells (Blanes, Palafolls...), les esglésies (Sant Esteve, Santa Maria Assumpta), les ermites (Sant Andreu, Sant Pere...) o els masos, i en permetin la seva promoció turística.
- 24.6. Un sistema d'itineraris i miradors que emfasitzin les panoràmiques més rellevants i permetin descobrir la diversitat i els matisos dels paisatges de la Baix Tordera.

Criteris i accions

La unitat de la Baix Tordera està afectada pel **paisatge d'atenció especial dels espais agrícoles del Maresme i la Tordera**. Als criteris i accions que es proposen en aquest apartat cal afegir-hi els que es deriven de les **estratègies establertes pel paisatge d'atenció especial aplicables a la zona agrícola de la Tordera** (vegeu capítol 12 de la memòria general), que són:

- Reforçar la continuïtat territorial dels espais agrícoles entre la serralada Litoral, la depressió Prelitoral i el mar.

- Definir figures de protecció i/o gestió que reconeguin els espais i productes agraris de qualitat.
- Tractar paisatgísticament els entorns degradats mitjançant la recuperació de l'espai agrari.

Propostes de criteris i accions dirigits prioritàriament a la gestió

- 24.1. Preservar el patrimoni cultural i paisatgístic associat a l'agricultura de regadiu de la Baix Tordera, tot procurant la correcta gestió i preservació dels elements que el conformen. El paisatge de la Baix Tordera s'ha caracteritzat per una important agricultura de regadiu que es beneficia dels sòls al·luvials i de l'elevada humitat existent. L'agricultura s'ha servit de determinats elements com canals, sèquies, molins, una elaborada xarxa de camins i un parcel·lari amb un tram fortament arrelat al lloc.
- 24.2. Preservar i millorar el tram final del riu i la seva desembocadura, amb un elevat interès geomorfològic, ecològic i paisatgístic, tant pel que fa a la llera, el bosc de ribera i els aiguamolls i sorral·lors com pel que fa als aiguamolls restaurats o en curs de ser-ho, fruit d'antigues activitats extractives.
- 24.3. Fomentar la connectivitat ecològica entre zones humides per afavorir la biodiversitat i la viabilitat ecològica d'aquests espais i per aprofitar el seu potencial didàctic i pedagògic. Això permetria augmentar el grau d'identificació de la població amb aquests paisatges i conscienciar-la del seu caràcter singular i de la seva fragilitat. Les zones humides i els aiguamolls són uns dels ecosistemes més biodiversos, però són alhora particularment fràgils i vulnerables. Són espais que, en general, no destaquen per la seva dimensió i sovint passen desapercebuts, però tenen un alt interès ecològic, identitari i simbòlic, sovint relacionat amb la seva singularitat específica i el contrast amb el paisatge on es localitzen.
- 24.4. Vetllar per la viabilitat dels conreus propers a les zones humides per tal de donar continuïtat territorial als ecosistemes aquàtics i per establir una àrea d'amortiment front als usos urbans propers. Mantenir els espais de la plana agrícola de la vall i del delta que encara conserven el seu caràcter.
- 24.5. Preservar la zona agrícola de la plana. Hi predominen els cultius d'herbàcies, cereals de regadiu i una petita zona de fruiters, que en general tendeix a disminuir de superfície. Per conservar aquesta zona és cabdal evitar la proliferació d'activitats periurbanes irregulars (dipòsits de ferralla, de material de construcció, de caravanes, etc.) que poden propiciar el desplaçament de les activitats agrícoles. L'aplicació efectiva de la normativa urbanística que acompanya al Pla director urbanístic del sistema costaner (PDUSC) ha de contribuir favorablement a aquest objectiu, especialment al delta.
- 24.6. Promoure la integració paisatgística de masies, ermites, esglésies i castells, ampliar l'oferta turística i enriquir els itineraris existents. Destaquen el castell de Palafolls (en el límit de la unitat), l'església parroquial de Sant Esteve a Tordera, l'església parroquial Santa Maria Assumpta a Palafolls i les ermites Sant Andreu, Sant Pere, Sant Jaume, Sant Ponç, Sant Vicenç i Sant Daniel, a Tordera, i la de la Trinitat, a Palafolls. Cal impulsar iniciatives que vinculin els elements del patrimoni històric i arqueològic de principal interès amb els itineraris paisatgístics, com a suplement pedagògic de la xarxa de recorreguts.

Propostes de criteris i accions dirigits prioritàriament a l'ordenació

- 24.7. Mantenir la compacitat dels nuclis urbans de Blanes, Malgrat de Mar, Palafolls i Tordera i evitar-ne la dispersió. Mantenir el perfil i la qualitat de les façanes urbanes, i evitar la construcció d'elements que distorsionin negativament la silueta o la imatge perimetral dels nuclis. Millorar la qualitat estètica dels seus accessos i perifèries residencials i/o industrials.
- 24.8. Considerar la presència de la Tordera com a factor determinant de l'ordenació territorial i urbanística. El curs baix de la Tordera articula la xarxa hidrogràfica de la unitat, i s'hi sumen nombrosos afluents com la riera de Vallmanya, el torrent de Sant Ou, el torrent del Gorg Negre, el torrent de Vall-lloparda o torrent de Valldemaria i la riera de Sant Miquel, entre d'altres. Aquest sistema i la seva proximitat amb l'aqüífer afavoreix la consolidació de meandres, petites illes fluvials, zones humides deltaïques, aiguamolls i estanys d'alt valor ecològic. La vegetació associada (vegetació de ribera, vegetació helofítica) està present al llarg de pràcticament tot el curs fluvial i aporta una important diversitat ecològica i estètica. A l'entorn de la Tordera definir espais de transició de qualitat entre el front edificat i la ribera i localitzar-hi de manera preferent els sòls de cessió per a espais lliures. Tractar acuradament, en el marc del planejament urbanístic, els fronts urbans fluvials per destacar-ne el caràcter i potenciar-ne el valor paisatgístic i establir mesures per recuperar la coherència formal d'aquells fronts que l'hagin perduda a causa de la proximitat de les infraestructures, la volumetria dels edificis o la baixa qualitat de l'arquitectura.
- 24.9. Concentrar i compactar al màxim els polígons industrials i comercials en el territori per tal d'evitar una fragmentació excessiva de l'espai de la plana agrícola fluvial existent entre els nuclis urbans de Palafolls i de Tordera, que podria repercutir molt negativament en la seva viabilitat futura. Es procurarà limitar o impedir l'ocupació de la plana agrícola més propera al riu o a les zones d'aiguamolls per part de polígons industrials.
- 24.10. Restaurar i naturalitzar els trams degradats de les rieres i petits cursos fluvials entorn als nuclis urbans i les zones periurbanes i industrials del tram baix de la Tordera. Cal prioritzar les que mostrin signes clars de contaminació i acumulació de deixalles i les que estiguin colonitzades per espècies al·lòctones.
- 24.11. Posar en valor els patrons agrícoles de la plana al·luvial, definida per l'estructura parcel·lària lineal perpendicular al curs de la Tordera. Estudiar la creació de parcs periurbans, mantenint els usos agrícoles existents i combinant-los amb espais, àrees i itineraris per a ús públic. És fonamental que cooperatives agrícoles com les existents a Malgrat, Palafolls i Tordera continuïn actuant com a dinamitzadores d'aquests àmbits.
- 24.12. Vetllar pel manteniment i bona gestió dels espais d'horta del delta de la Tordera. Cal garantir que els horts estiguin ben inserits al lloc, que els materials de tanques, casetes i instal·lacions siguin respectuosos amb els elements del medi i coherents amb els valors paisatgístics del seu entorn i que l'activitat productiva dirigida a l'autoconsum pugui coexistir amb activitats de caràcter social, lúdic o educatiu. Poden contribuir a una adequada ordenació paisatgística les indicacions de la Guia d'integració paisatgística d'hortos urbans i periurbans editada per l'antiga Direcció General d'Arquitectura i Paisatge de l'actual Departament de Territori i Sostenibilitat.
- 24.13. Malgrat el caràcter marcadament naturalitzat de certs punts de la unitat, hi ha determinats espais amb un ús antròpic més intensiu destinats a respondre a la demanda turística de la costa: els càmpings. Estan emplaçats freqüentment a primera línia de mar i demanden infraestructures associades, com vials i equipaments i serveis ubicats en zones amb elevat risc d'inundació.

Alhora els càmpings existents obstaculitzen la visió costanera des de la plana, contribueixen a l'erosió de les platges i, sovint, la seva estacionalitat satura els sistemes naturals. Cal reduir l'impacte generat per aquests, tot redefinint, si és oportú, zones específiques d'emplaçament per càmpings

- 24.14. Garantir el compliment de les determinacions urbanístiques del PDUSC per tal d'enfortir la viabilitat dels espais agrícoles al delta.
- 24.15. Promoure una xarxa d'itineraris paisatgístics i de miradors accessibles a peu o en vehicle, on la percepció i interacció amb el paisatge és més àmplia i suggerent. Aquesta xarxa, que comprèn miradors i camins existents i d'altres a consolidar, hauria de rebre les actuacions necessàries de condicionament, senyalització, manteniment i difusió per facilitar la percepció dels valors del paisatge i el coneixement del territori. Es tracta de miradors com el castell de Palafolls; dels itineraris paisatgístics a peu dels trams del GR-6 de Tordera a Blanes i d'Hortsavinyà a Tordera i els itineraris motoritzats de Palafolls a Tordera i d'Hostalric a la punta de la Tordera.