

Baix Maresme


| | | |
|-----------------------------|---|--|
| Comarca | Barcelonès i Maresme. |  |
| Superfície | 12.184 ha | |
| Municipis | Els municipis inclosos parcialment o total dins de la unitat són Badalona, Montgat, Tiana, Alella, Teià, Vallromanes, el Masnou, Premià de Dalt, Premià de Mar, Vilassar de Dalt, Vilassar de Mar, Cabrils, Òrrius, Argentona, Cabrera de Mar, Mataró, Sant Andreu de Llavaneres, Sant Vicenç de Montalt, Caldes d'Estrac i Arenys de Munt. | |
| Paisatge d'Atenció Especial | Aquesta unitat comprèn part del Paisatge d'Atenció Especial Espais agrícoles del Maresme i la Tordera. | |



Figura 22.1: El Baix Maresme i la plana de Barcelona, des de Premià de Dalt.

Trets distintius

- Relleu més o menys planer de l'andana litoral i suaument ondulat del piedemont o samontà de la serra de Marina, limitat pels relleus més abruptes de la serralada litoral, tot ell de caràcter saulonós, més o menys cohesionat.
- Predomini dels teixits urbans i infraestructures de comunicació en detriment dels espais forestals, bàsicament pinedes de pi pinyer i brolles, i de l'agrícola, en bona part abandonat.
- Dualitat de la xarxa hidrogràfica i de comunicacions, que es palesa amb la circulació preferent pel fons de les rieres (canalitzades o no) i l'existència de carrers-riures descoberts dins la trama urbana dels nuclis, que sovint structuren els propis nuclis.
- A Alella i a Teià, en terrenys de costers, hi ha la major part de vinyes corresponents a la D.O. Alella, que donen força caràcter al paisatge i un tret identitari molt marcat. A la façana litoral perviuen encara conreus d'horta, en bona part sota hivernacles, així com de flor ornamental, conreu també característic d'aquest àmbit.
- Façana litoral ocupada pel traçat de la línia de tren Barcelona-Mataró-Maçanet, per la N-II i per diversos ports esportius, que dificulten l'accés i la relació entre els nuclis i les platges, amb greus problemes d'erosió degut als espigons dels ports esportius i a l'escullera que protegeix el traçat ferroviari.
- Ric patrimoni històric i arquitectònic vinculat als assentaments ibèrics, romans i medieval, tant en els nuclis com en els espais agrícoles i forestals.
- Ric patrimoni arquitectònic modern, del s.XIX, vinculat amb les torres o cases paladianes dels "indianos" i amb les cases de poble amb patis interiors propis dels nuclis costaners.

Principals valors en el paisatge

- Les cabanes del neolític antic de Can Xammar a Mataró.
- Les torres de guaita i defensa, majoritàriament del s.XVI, que es conserven annexes a masies o esglésies.
- L'elevada significació, a nivell local, del carrilet de Mataró a Argentona.
- Patró d'implantació dels nuclis urbans característic; es troben aparellats mar-muntanya seguint els eixos de les rieres principals i arcerats dels vents més freds del nord.
- La Cartoixa de Montalegre, a Tiana.
- El castell de Burriac, la torre Llauder, el castell de Mata i la torre dels Encantats.
- El paisatge de la vinya, amb la D.O. Alella i els cellers associats.
- El conreu de planta ornamental (sobretot als dos Vilassars, Cabrils i Mataró).
- Les nombroses cases d'indianos presents en molts municipis del Baix Maresme, com és el cas de la vall de la Coma Clara, al nord del nucli d'Alella.
- Els nuclis estructurats pel sistema de rieres, sobretot als pobles "de dalt", i als nuclis o barris vora mar, en els pobles "de baix".
- La presència del mar.



Figura 22.2: Vistes des de l'extrem sud de la unitat, que limita amb la del Pla de Barcelona, mirant cap a Sant Adrià del Besos, amb la característica silueta de les tres xemeneies.



Figura 22.3: La competència entre els usos agrícoles, en retrocés, i la urbanització, és molt accentuada.



Figura 22.4: La vall de Rials és el principal reducte de la denominació d'origen del vi d'Alella

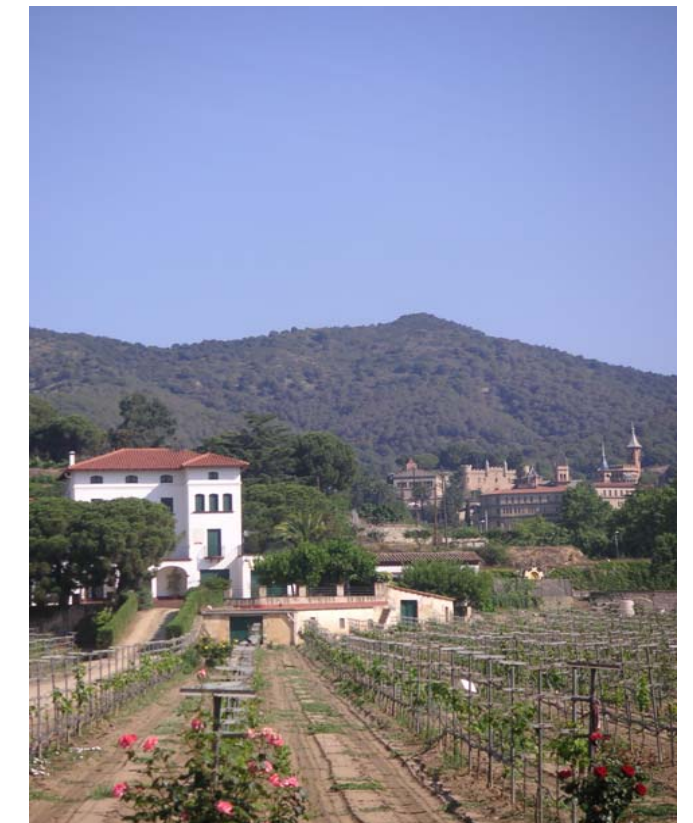


Figura 22.5: Al Baix Maresme encara trobem les senyorial cases d'indians envoltades pel conreu.

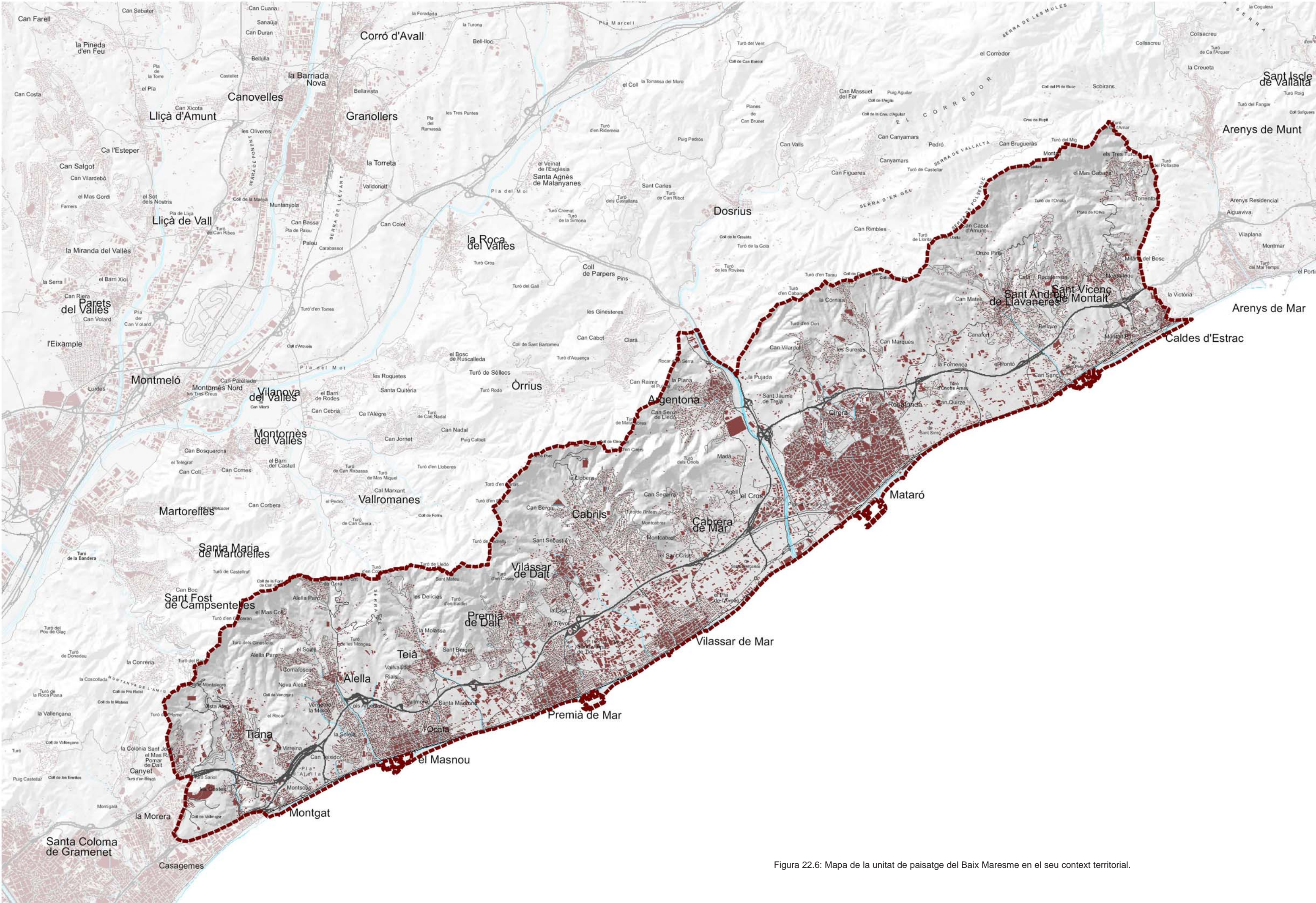


Figura 22.6: Mapa de la unitat de paisatge del Baix Maresme en el seu context territorial.

Elements que constitueixen el paisatge

El clima és de caràcter mediterrani litoral, amb una temperatura mitjana anual de 16,1°C a Mataró. Les precipitacions oscil·len entre els 600 i els 700 mm anuals, amb un lleuger augment en sentit oest-est i amb un règim molt irregular segons l'any. Són proverbials les pluges intenses i de curta durada que s'inicien ja a mitjans d'estiu i es poden produir fins avançada la tardor avançada, degut a la proximitat de la serralada Litoral, i que originen fortes torrentades amb una gran capacitat erosiva i un elevat risc per als béns materials i humans. La humitat relativa és elevada tot l'any, per l'efecte marítim i l'arrecerament en relació amb els vents de ponent i del nord-oest, tret de l'hivern. La marinada és palesa especialment a l'estiu, refrescant l'ambient i aportant humitat. En general, hi ha un clima força agradable, amb estius secs però no excessivament calorosos, hiverns temperats per l'arrecerament dels vents del nord i tardors i primaveres plujoses.

La plana i els pendissos del Baix Maresme estan formats per l'erosió dels relleus de la serralada de Marina i per alguns contraforts d'aquesta mateixa serra, constituïda per granitoides. En aquest àmbit es poden distingir tres grans unitats de relleu; d'una banda els pendents a migdia sota el carener de la serralada litoral, força abruptes i generalment poc consolidats, situats per sota la cota 500 m. Sovint apareix un primer nivell o plataforma d'erosió a mig vessant, entre els 200 i els 300 m d'altitud, on se situen els primers establiments humans (poblats ibers, assentaments de l'edat del bronze, així com algunes viles romanes i altres assentaments altmedievals). Per sota hi ha una segona plataforma d'erosió molt més evident, on se situen els poblaments d'origen



Figura 22.7: El Baix Maresme destaca per l'estructura dual de 'pobles de dalt' i 'pobles de baix' que mantenen una directa relació. Aquest és un model d'assentament característic de l'edat mitjana, que tenia com a objectiu la protecció dels terratinents.

medieval (viles de dalt o d'amunt) i, més avall, el pendent davalla molt atenuat vers l'andana litoral, d'origen clarament al·luvial i afaïonada també pel transport dels corrents marins litorals, on se situen els assentaments més recents. És destacable l'extensió que ateny la plana costanera entre Premià de Mar i Mataró, que supera els 3 km terra endins en diversos punts.

Pel que fa als materials geològics, dominen àmpliament els afloraments de roques hercinianes (tonalites, granodiorites i granits), generalment poc cohesionats i que originen unes formes d'erosió característiques. Són destacables, per la seva presència al territori, els leucogranits, que per la seva major resistència a l'erosió originen alguns dels relleus prominents de l'àmbit, com ara el turó de Burriac, el Montcabrer i el turó de l'Infern, entre d'altres. Puntualment, a la zona de Montgat es donen afloraments mesozoics, de gresos i calcàries, aprofitats antigament per diversos forns de calç. Recentment hem estat afectats per les infraestructures, de manera que es troben força alterats.

La xarxa hidrogràfica es troba molt condicionada pel relleu i la geologia de la serralada Litoral, de manera que hi ha nombroses rieres independents, de curt recorregut i reduïda conca de drenatge, que davallen en fort pendent o bé encaixades fins assolir la plana litoral. Les rieres davallen perpendicularment al carener litoral, seguint sovint línies de falla, i solen recollir petits afluents o tàlvegs (punts d'inflexió), generalment en forma arborescent. Tant per la conca reduïda com pel caràcter molt permeable del substrat saulonós i per les precipitacions irregulars i generalment de forta intensitat, les rieres són totalment discontinües. La riera d'Argentona és l'única que té una certa entitat. Tanmateix, nombroses rieres tenen amplades considerables (Alella, Teià, Cabrils, Sant Simó, Llavaneres, Caldetes, etc.), tant per l'erosionabilitat dels materials sorrencs com per la força de les avingudes causades per la intensitat de les precipitacions i el fort desnivell dels cursos hídrics.

És molt singular el fet que la xarxa hidrogràfica hagi estat tradicionalment (i encara en bona part avui dia) emprada com a via d'accés al territori, degut al seu pendent més regular i a una base saulonosa bona per a qualsevol forma de rodadura. Així, no és de sorprendre que algunes rieres coincideixin amb els carrers principals de les vil·lages d'aquest territori (cas, per exemple, de les rieres de Tiana, Teià, Llavaneres, Caldetes o Coma Clara a Alella), i que antigues portalades o façanes d'habitatges donin directament a aquestes rieres (ara sovint canalitzades), a vegades amb petites proteccions o sobreelevacions per evitar les avingudes més previsibles. La plana litoral sedimentària juga un paper rellevant com a reserva aquífera, i s'abasteix de la pluja i les rieres. L'indret més rellevant és el ventall al·luvial de la riera d'Argentona.

També són destacables els aprofitaments de les mines d'aigua, que sostreuen cabals de les rieres i els condueixen, per galeries



Figura 22.8: A la unitat predominen els espais urbanitzats, amb tipologies molt diverses. Sovint els pobles de dalt i de baix fan un continu, i difícilment es reconeixen els antics límits de cadascun.

semisoterrades, fins a grans basses d'acumulació, que antigament aprovisionaven els conreus de reg i actualment serveixen sobretot per a piscines i altres usos residencials, per exemple a Alella.

Pel que fa als usos del sòl, aquesta unitat és dominada clarament pels espais artificialitzats o urbanitzats, que s'estenen formant un continu en la franja litoral (pobles de baix) i, amb petites interrupcions, també al llarg de la primera plataforma d'inflexió en el samontà de la serra de Marina (pobles de dalt). A l'espai intermediari, entre les franges més intensament urbanitzades, se situen els conreus, de regadiu o d'horta (incloses les flors ornamentals), en bona part coberts per hivernacles, així com vinya, especialment als termes d'Alella i Teià. La vegetació natural ocupa alguns espais intersticials entre les zones urbanes, que generalment corresponen a antics conreus abandonats o bé a petits racons abruptes, mentre que predominen en els pendissos situats sota el carener de la serralada Litoral. Predominen els boscos de pi pinyer (*Pinus pinea*), ja quasi sense cap aprofitament, i les brolles o matollars termòfils (garriga amb estepes, brolla d'estepes i bruc boal, brolla d'albada, etc.) o bé prats secs com el llistonar o els prats sabanoides d'albellatge (*Hyparrhenietum hirtum-pubescentis*), mentre que l'alzina (*Quercus ilex*), que constitueix la vegetació potencial de la unitat, recupera poc a poc espais, sobretot al llarg de fondalades i espais més arrecerats o orientats a llevant. La vegetació de ribera és quasi inexistent, en part per les condicions del territori i també perquè s'ha malmès. Tanmateix, hi ha algun petit fragment testimonial d'albereda amb vinca (*Vinco-Populetum albae*) i d'alocar (*Vinco-Viticetum*), ambdós hàbitats d'interès comunitari.

El Baix Maresme concentra molta població de la comarca del Maresme, en bona part localitzada a la capital, Mataró i també a Premià de Mar, el Masnou i Vilassar de Mar. La resta de nuclis, majoritàriament de dimensions mitjanes (entre 5 i 10.000 habitants), inclouen Argentona, Premià de Dalt, Montgat, Alella, Sant Andreu de Llavaneres, Vilassar de Dalt, Teià, Cabriels, Cabrera de Mar, Sant Vicenç de Montalt i Caldes d'Estrac. Val a dir que, a banda dels nuclis històrics, la major part de municipis tenen diverses urbanitzacions o bé nous creixements més o menys continus amb els teixits urbans consolidats però de baixa densitat amb tipologies clarament contrastades amb les dels municipis preexistents (cases unifamiliars amb petit jardí, cases en filera, blocs plurifamiliars, etc.).

Les principals vies de comunicació que solquen aquest territori ho fan longitudinalment, dividint-lo en certa manera en dos –en el cas de l'autopista C-32–, mentre que la N-II i la via de tren Barcelona-Maçanet transcorren en el límit entre la platja i els nuclis litorals. A més de les anteriors, destaquen en sentit transversal, la C-60 de Mataró a Granollers, construïda a finals de s. XX i que salva amb un túnel el coll de Parpers i, de dimensió molt més modesta, la B-500 de Badalona a Mollet per la Conreria i la BP-5002 de Masnou a Vilanova de la Roca pel coll de Font de Cera.

Evolució històrica del paisatge

En els terrenys més abruptes de la perifèria de l'àmbit s'han trobat restes superficials, generalment associades a petits abrics, que demostren la implantació humana anterior al neolític i també de l'edat del ferro i del bronze. Es calcula que en l'eneolític o calcolític els assentaments es van traslladar de la plana vers la muntanya, de ben segur per motius defensius. Pel que fa al període ibèric, aquest àmbit, i tota la serra de Marina, són especialment rics en jaciments, que inclouen assentaments ben consolidats o Oppidium, fortificats, com és el cas del poblat ibèric de Burriac, a Cabrera de Mar i el de la Cadira del Bisbe, a Premià de Dalt, entre d'altres. El fet, ben demostrat per la troballa de premes i sitges de gra, que aquests pobles tenien com a conreu principal el cereal i la vinya ja implica una transformació ben antiga del paisatge primigèniament forestal del solell de la serralada Litoral al Baix Maresme.

Vers el s. I es produeix la irrupció romana, sense un trencament clar amb l'esquema preexistent, i es traça la primera via de comunicació que solca el Maresme de punta a punta. També construeixen nombroses vil·les, així com embarcadors (Masnou, Vilassar, Mataró) per exportar el vi i el tèxtil. Durant la dominació romana, els assentaments creixen i davallen vers el mig vessant i l'andana litoral, com és el cas de Mataró (ILURO) i, ja en el límit oest de l'àmbit, Badalona (BAETULO). També aleshores se situa l'origen de diversos dels assentaments de

dalt o dels pobles del samontà de la serra de Marina com ara Vilassar (AZARI), Premià (PRAEMILIANO) i Teià (TAIANO), a més de nombroses villae o finques amb grans mansions. També es destacable d'aquest període l'articulació del territori mitjançant la Via Augusta, paral·lela a l'actual N-II, que constituïa un brancal de la via principal que resseguia la plana del Vallès, així com l'obertura de la Via Sèrgia (de Mataró al Vallès pel coll de Parpers), el camí de Collsacreu i el camí de Vallromanés, que posteriorment han esdevingut les principals vies asfaltades de connexió de la comarca.

Possiblement, la intensificació agrícola de l'època romana va accentuar el procés d'erosió dels vessants causat per la intensa plantació de vinya i l'escàs recobriment del sòl d'aquest conreu, fet que, d'una banda, hauria estat un útil element eixamplador i fertilitzador de l'andana litoral i que, d'altra banda, va causar un empobriment dels vessants soleis de la serra de Marina per la pèrdua del sòl fèrtil.

Durant el trànsit del món romà a l'edat mitjana es produeix una crisi de la vida urbana que afecta greument ILURO o Mataró (s.V-VI), per bé que perviuen un bon nombre de vil·les romanes i se'n basteixen de noves durant el període visigòtic.

Durant els segles X i XI es retorna a l'esquema del poblament humà situat a mig vessant de la serra de Marina i es basteixen nombroses ermites i castells. Simultàniament apareixen les primeres parròquies (Mataró, Premià, Alella, Vilassar, Teià, etc.), les quals tenen llurs demarcacions de muntanya a mar, seguint la direcció de les rieres i torrents, origen dels límits municipals. Aquestes parròquies, amb llur sagrera o zona de 30 passes al voltant de l'església que es considera zona pacificada, són claus de cara a l'establiment dels primers burges o embrions de nuclis urbans, en un moment de més bonança. Així, devers els s. XIII-XIV, l'estructura del territori es basava en una munió de masos agrícoles amb petites explotacions de subsistència associades i aglutinades per un petit nucli a redós de l'església parroquial.

Pel que fa al paisatge rural, malgrat que els conreus fossin similars als que s'han conservat fins els nostres dies, la seva estructura i el paisatge havien de ser ben diferents. Així, segons relata l'historiador Joan Oliver i Bruy les vinyes estaven probablement en clarianes fetes al bosc, o bé intercalades amb cereal o altres conreus herbacis.

«Les vinyes medievals no eren com les vinyes actuals, ordenades en fileres de ceps. Al contrari, (...) la vinya compartia espai amb els arbustos i els arbres (...) formada sovint per parres que podien pujar per les branques (...). La vinya, en realitat, s'assemblava més a una garriga sumptuosa.» (Joan Oliver Bruy, 2003).

Pel que fa a la plana litoral, els aiguamolls que havien existit i que es

troben documentats a partir de la baixa edat mitjana haurien desaparegut entre els s. X i XIV, fruit del procés de colonització agrícola d'aquest espai. Paral·lelament prenen importància, en el mateix període, les rescloses i derivacions d'aigua.

Les ribes fluvials, tant el llit menor com el major, es plantaven amb àlbers i lledoners per tal d'afermar-ne els marges, i segons consta en documentació de la parròquia de la Cisa (1190 d.C.), com a mesura per compensar la força presumptament creixent de les avingudes.

A l'inici de l'edat moderna, amb una demografia aparentment estanca, es manté l'estructura prèvia de l'espai rústic, per bé que la vinya havia augmentat i destacava pel seu paper clau en l'exportació i els beneficis que serien a la base de la construcció de grans cases pairals. Durant el s. XVI, degut als freqüents atacs pirates, es fortifiquen molts masos, algunes esglésies (Mataró) i es construeixen força torres de guaita circulars prop de la costa, fins al punt que es va arribar a conèixer la costa del Maresme com la costa torrejada.

Durant els s. XVII i XVIII es reforça la capitalitat de Mataró, que atreu força comerciants i artesans pels baixos tributs que es pagaven en relació amb Barcelona i per tenir el casc urbà emmurallat, i se'n duplica la població. Francisco de Zamora esmenta els nous barris de mar (Vilassar, Montgat, Ocata, Masnou i Premià de Mar), que situa a mitjans del s.XVIII.

Zamora descriu també l'espai agrícola que, malgrat mantenir el predomini de la vinya i el cereal, estava experimentant, a les darreries del s. XVIII una important transformació. Destaca l'extensió de les hortes i el reg en general a partir de mines o pous, que creen un nou paisatge de camps anivellats amb conduccions d'aigua i basses, on s'hi conreaven pèsols primerencs, verdures diverses i tarongers. Sembla també que durant aquest període s'estén la plantació de garrofers en detriment de l'olivera. Vilassar de Dalt apareix com un nucli relativament especialitzat en la maduixera i Premià de Dalt i Teià comencen a destacar per l'extensió de vinya. Montgat, en canvi, destaca per les mines de guix, que alimentarien nombrosos forns de calç destinats a la construcció i que iniciarien la degradació del seu turó i rodalies.

El 1848, amb la inauguració del ferrocarril de Barcelona a Mataró, s'aconsegueix una important millora de les comunicacions i l'accessibilitat entre la capital catalana i el Baix Maresme, que passa de 4h a només 40 minuts. En aquest moment s'havia produït ja la independència de tots els barris marítims, ara pobles de baix –tret de Montgat–, fruit de l'important creixement experimentat en els dècennis anteriors gràcies a l'activitat pesquera, amb un important component exportador. Els pobles de baix s'estructuraven a base de casetes unifamiliars amb hortets, a diferència dels masos de dimensions més grans i vinculats a extensions de terreny més importants dels pobles de dalt.

Val a dir que la construcció del ferrocarril fou força polèmica, i que per tal d'evitar la pèrdua de bones terres de conreu es va acabar passant el traçat arran de platja, fet que va ocasionar un conflicte important amb els pescadors, que guardaven les barques terra endins. La necessitat de protegir la via del tren en molts trams amb escullera va ser una de les causes de la pèrdua de qualitat i extensió de les platges, que van perdre la capacitat d'absorbir la força de les ones i d'acumular sorra.

Durant la primera meitat del s. XIX augmenta la vinya i el taronger a diferents municipis i Pascual Madoz senyala el conreu de roses a Cabriels, preludi de l'especialització en floricultura del Baix Maresme del segle següent. La indústria, concentrada a Mataró, s'estén modestament a la resta de nuclis, sobretot costaners o de baix, a recer de la força del vapor, per bé que molt limitada al tèxtil.

D'altra banda, es construeixen els banys termals a Caldes d'Estrac i s'inicia així la terciarització d'aquesta vila, pionera en l'activitat turística a escala comarcal. El 1928 es construeix el tramvia de Mataró a Argentona, per explotar l'atractiu turístic de la «vila de les fonts», amb un pes important de visitants de la capital del Maresme.

La crisi de la fil-loxera de 1888 i la forta glaçada de 1891 arruïnaren la vinya i el taronger. En el primer cas es va restablir el conreu, per bé que amb menor extensió, mercès als ceps americans, mentre que en el cas del taronger ja no es va tornar a plantar amb finalitats comercials. El s. XX comença, doncs, amb una major extensió del regadiu, una vocació més exportadora o intensiva de l'agricultura, amb la patata (DO Maresme) com a producte estel·lar i hortalisses i verdures diverses per al mercat metropolità i també internacional. El 1922 Beniamino Farina introdueix el conreu del clavell a Vilassar de Mar, que té una ràpida expansió, possiblement a causa de la inexistència de la competència amb el delta i la vall baixa del Llobregat, que es donava en el cas de les hortalisses. D'aquesta època són també alguns canvis per millorar la productivitat amb innegable incidència paisatgística, com ara la cobrició amb umbracles rudimentaris i els hivernacles precaris de fusta i film de plàstic.

A partir de la segona meitat del s. XX s'inicia el declivi del sòl agrícola, sobretot de regadiu, per donar pas als usos urbans i industrials a la plana, mentre que el garrofer, l'ametller i la vinya experimenten una davallada molt important al samontà i pendissos de la serralada Litoral, paral·lelament a l'auge del procés urbanitzador. Així, entre els anys 60 i 70 es produeix una ocupació i densificació de la façana costanera, sobretot amb blocs d'habitatges, mentre que a partir de la dècada dels 80 l'augment de l'activitat constructora se centra en bona part en la construcció d'urbanitzacions de cases unifamiliars, amb un vincle més o menys difús amb els nuclis preexistents, i de diferents ports esportius. Aquestes infraestructures portuàries acaben de malmetre les platges, tant per l'ocupació directa de sòl com per l'alteració de la dinàmica

d'alimentació natural de sorra, que compensava l'efecte dels temporals de llevant. Durant la dècada dels 90 s'accelera la construcció d'urbanitzacions en els pobles de dalt, que d'aquesta manera es tendeixen a equiparar en superfície ocupada, amb els de baix.

Les noves autopistes (Mataró-Palafolls i Mataró-Granollers) faciliten notablement l'accessibilitat al conjunt de l'àmbit, especialment als nuclis de dalt, i són una més de les intenses transformacions que experimenta el Baix Maresme. Les conseqüències més immediates són un increment dels teixits residencials i la possibilitat d'obtenir una visió en sentit longitudinal del conjunt de l'àmbit, impossible fins aleshores, ja que per travessar el Maresme s'havia de recórrer una a una les diferents conques i subconques que solquen transversalment aquesta unitat allargassada. D'alguna manera es produeix un procés de «simetria» entre els creixements a les dues bandes de la via.

Paisatge actual

El paisatge actual destaca pel predomini indiscutible del sòl ocupat per les urbanitzacions i les infraestructures, des de l'andana litoral fins al samontà amunt (en alguns punts, com ara la riera Alta d'Alella o bé a Cabriels, fins pràcticament el carener de la serralada de Marina), amb espais intercalats més o menys rellevants de conreus intensius d'horta o floricultura en hivernacle. En la major part de la unitat, però, es pot reconèixer bastant nítidament el paisatge anterior de vessant de la serralada Litoral, dominat per la vegetació natural —en bona part plantada o afavorida d'antic i que ha crescut per l'abandonament del parcel·lari agrícola de secà. L'element dominant en són les pinedes de pi pinyer i els matollars o brolles i els prats secs, mentre que les alzines ocupen els espais més arrecerats i humits. Els conreus de vinya, al

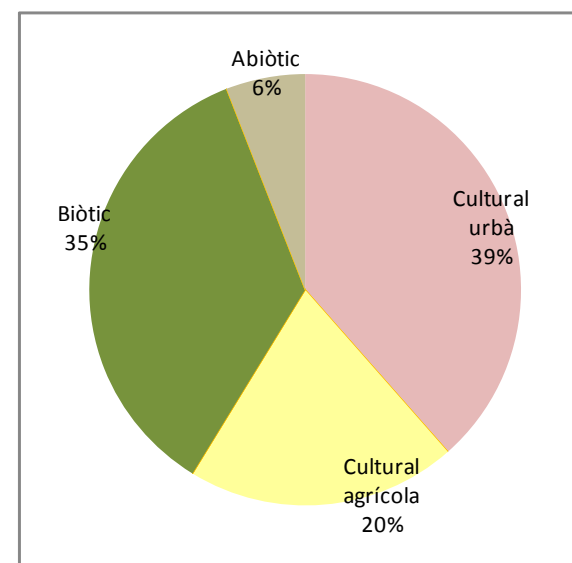


Figura 22.9: Gràfic de la distribució dels components A-B-C a la unitat de paisatge. Font: elaboració pròpia a partir del Mapa d'usos del sòl 2002 del DTES.



Figura 22.10: Plaça d'Alella situada a l'antic punt de trobada de les dues rieres que travessen el poble.

sud-est de la unitat, tenen encara certa rellevància paisatgística, sobretot a la vall de Rials i a Teià. A la perifèria dels nuclis de dalt és freqüent trobar parcel·les agrícoles abandonades, en temps més o menys recents .

Les construccions i les trames urbanes són prou diferents entre els pobles de dalt i de baix, per bé que han variat molt en els últims decennis. D'entrada es pot parlar d'una estructura dels nuclis de dalt basada en el curs de rieres i rials i constituïda per grans masos, situats per damunt dels punts de confluència entre els camins-rieries i voltades d'hortos sobre els rics sòls al·luvials, amb basses de reg provinents de mines d'aigua. En els terrenys de costers més inclinats s'hi situa la vinya, en molts casos ja abandonada i ocupada actualment per matollars i pineda, i en els careners o punts culminals es mantenen els pins amb la funció de subjectar el sòl i evitar la erosió. Aquesta estructura originà una trama urbana encara reconeixible (n'és un bon exemple el nucli d'Alella), malgrat es va anar densificant amb construccions més modernes, inicialment de planta baixa i pis i més recentment amb habitatges plurifamiliars de dimensions mitjanes. En els nuclis més importants de dalt encara és reconeixible la trama urbana relativament atapeïda que envolta l'església parroquial, corresponent a la sagrera (per exemple a Premià de Dalt). El resultat és que actualment els pobles de dalt hi ha encara un nombre apreciable de masies, en força casos dins del nucli urbà i una certa quantitat de «buits urbans», ara destinats a espais públics, placetes, zones d'aparcament i d'altres, que corresponen als antics horts. En els municipis de dalt cal afegir-hi les cases d'indianos, d'estil colonial i situades generalment a la perifèria dels nuclis, i les urbanitzacions modernes, fonamentalment de cases unifamiliars, sovint desvinculades del nucli urbà i en terrenys amb més pendent i, de més recent construcció, els blocs d'habitatge plurifamiliar que se situen més o menys en continuïtat amb els nuclis principals i que tendeixen a connectar amb l'autopista i els nuclis de baix.

Els nuclis de baix tenen una trama urbana sensiblement paral·lela a la línia costanera, amb illes rectangulars força més llargues que amples i amb carrers estrets, que tradicionalment estava constituïda per cases unifamiliars d'estil mariner, ben encalades, amb jardí o hortet, totes elles voltades d'alts murs, i que avui han pràcticament desaparegut per donar pas a habitatges plurifamiliars. A partir d'aquesta estructura, els nuclis han crescut en petits eixamples de tipologia diversa, des de cases unifamiliars fins a cases en renglera o bé blocs d'habitatges plurifamiliars, a banda d'urbanitzacions típiques de cases unifamiliars aïllades que han acabat quedant més o menys enganxades amb els nuclis urbans recrescuts.

Actualment perviuen els camins-rieres de sauló tradicionals, per bé que moltes de les principals rieres-camins que estructuraven o connectaven els nuclis de dalt i de baix han estat canalitzades d'una forma o altra, com és el cas de les rieres d'Alella, Teià, Premià, Cabriels, Llanereres, etc. En d'altres casos s'han traçat carreteres o carrers paral·lels a les antigues rieres o rials i aquests, en perdre el paper de comunicació tradicional en alguns casos han esdevingut focus d'abocaments diversos i de degradació.

Les infraestructures de caràcter territorial o supracomarcal, tenen un paper molt rellevant en el paisatge actual. D'una banda, la N-II i la via de tren, per causa de l'elevat nivell de motorització comarcal –en el primer cas– i per la barrera física i visual que imposen les tanques de seguretat i la catenària, suposen una barrera molt important entre els nuclis de població i les platges i amaguen la visió del mar. En el cas de la C-32 o autopista del Maresme, el traçat longitudinal, per una cota més elevada i allunyat del mar, ha modificat sensiblement la percepció del territori (abans força compartimentat, ja que els nuclis estaven



Figura 22.11: Tot i que la unitat presenta diversitat de cobertes de sòl, el pes del paisatge urbà és molt evident. L'abundància de noves urbanitzacions a 'dalt' i de complexos turístics a 'baix' trenquen l'equilibri entre els espais urbanitzats i els naturals i agrícoles.

encaixats en els fons de les valls i tenien un accés capil·lar). Ara pràcticament es té percepció ininterrompuda del continu urbà entre el Masnou i Mataró. El traçat se situa en una cota superior a la dels pobles de baix, i també a la d'alguns pobles de dalt en els trams de viaducte per sobre d'algunes rieres. L'autopista Mataró-Granollers (C-60), al seu torn, té una presència important en el paisatge de la vall de la riera d'Argentona i ha afectat els seus espais agrícoles i fluvials, i ha anat acompanyada d'alguns creixements de naus industrials, sobretot a la part més baixa de la riera.

Expressió artística del paisatge

El Baix Maresme concentra una gran quantitat de manifestacions artístiques. Es tracta de representacions no només contemporànies, sinó també força antigues, fet que evidencia una reiterada atenció vers aquest territori que enfonsa les seves arrels en el passat llunyà. En particular, la productivitat del regadiu del Maresme desperta ja al s. XVIII les lloances fisiocràtiques (amb viatgers com Arthur Young, que recorre el Maresme de sud a nord a finals del mil huit-cents) i segueix durant el s. XIX en la percepció d'estadistes com ara els de l'equip del diccionari de Madoz. Però no només la puixança de l'agricultura és raó d'enaltiment paisatgístic, sinó també la presència de grans cases senyorials o burgeses, generalment de propietaris barcelonins i sovint associades a jardins, les quals aporten elevats valors arquitectònics i estètics al paisatge. Vegem dos textos del Diccionario de Madoz per descriure aquests dos motius anunciats:

[Entrada d'Alella] «Sus alrededores son muy amenos, adornados con magníficas casas de campo que han mandado construir para su recreo algunos pudientes de Barcelona, adornadas con jardines y bosquecillos plantados de naranjos y limoneros regados con manantiales perennes que acopian para ello en hermosos aljibes.» (MADOZ, 1848-1850. La cita és de la reedició de les entrades de Catalunya de 1985, vol. I, p. 30).

[Entrada de Mataró] «[S]u despejado horizonte y su fértil llanura, matizada de cas[as] y granjas de mucho gusto, y cubierta de huertos y frutales, presenta variadas y muy agradables perspectivas, y constituye a esta c[udad] en uno de los puntos más deliciosos de Cataluña [...]. [E]l gusto particular que se advierte en el cultivo de huertos y jardines; la abundancia y riqueza de estas aguas, y la ansiedad con que han sido buscadas, aparece al salir de la c[udad], y tender la vista a sus afueras y alrededores, en los que se ve distribuida sabiamente la tierra de regadío en pequeñas y bien cuidadas heredades, y por doquiera se oye el ruido del agua mineral, por medio de los respiraderos que se les da, o bien se encuentran saltos naturales de agua, como entre otros el de la fuente de Llauder.» (MADOZ, 1848-1850. La cita és de la reedició de les entrades de Catalunya de 1985, vol. II, p. 132-134).

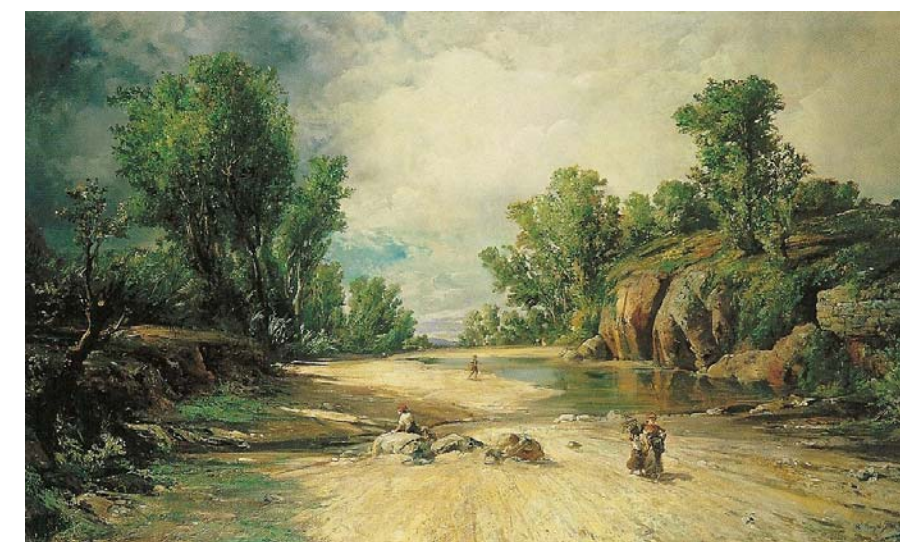


Figura 22.12: Ramon Martí Alsina (~1880): *La riera d'Argentona*. Oli sobre tela. Font: Guasch (2005: 60).

Al mateix s. XIX, el pintor Ramon Martí i Alsina (Barcelona, 1826-1894) sap captar aquest paisatge del Baix Maresme. La seva família materna era maresmenca i el seu fill gran es va casar amb la pubilla d'un mas d'Argentona, motius familiars que expliquen la intensa vinculació del pintor amb aquest paisatge. L'entorn del Baix Maresme és un motiu recurrent d'inspiració per a Martí i Alsina, que és considerat el representant màxim del realisme paisatgista català (Mendoza, 1994; Torrella, 2004). Triem quadres dels voltants d'Argentona i de Tiana per mostrar la seva intencionalitat realista aplicada al Baix Maresme. Amb una ploma molt precisa, parteix sempre d'un estudi directe i rigorós de la realitat que representa en el quadre, de manera que el seu estil pretén ser íntimament fidel al paisatge vist.

Així doncs, la profunditat d'expressió artística referida a aquesta unitat és important. Autors que no són del Maresme han manifestat també una alta estima per aquest territori i pel seu paisatge. És el cas de Josep Pla, que al seu *De l'Empordanet a Barcelona* (publicat per primera vegada el 1956, i escrit suposadament per relatar un viatge de 1942) dedica uns capítols monogràfics al Maresme. La caracterització del paisatge comarcal que hi apareix no només trasllueix la visió planiana de la comarca, sinó també el pòsit de morades connotades anteriors, que havien sedimentat una imatge particular de la comarca.

«Tots aquests pobles, viles i ciutats del Maresme són iguals. Hi ha unes cases davant el mar, sobre la platja, que formen l'antic barri de pescadors. Aquestes cases estan separades en dos grups –el de llevant, el de ponent– per la riera. La riera baixa, generalment, en forma abrupta i ràpida de la minúscula vall de l'interior. Sobre els seus marges s'alcen uns edificis que solen ésser, a cada poble, els més burgesos. Aquests edificis formen la Rambla. La Rambla és el centre d'aquestes poblacions. [...] Generalment, aquestes rieres són seques. Tenen un aspecte exhaust i polsós. Uns arbres n'ombregen els marges. Quan

plou es desborden, fan molta fressa, arrossequen molta sorra i produeixen uns estropicis meridionals i tartarinescos. [...]

«Si algun dia us trobeu en un d'aquests pobles, seguïu la riera contra corrent, cap a l'interior, i, després de caminar alguns quilòmetres (pocs), trobareu, recòndit, assolellat, estàtic, un altre poble. [...] Potser aquests pobles es formaren quan les poblacions de la costa no es pogueren mantenir en el platjar de la inseguretat produïda pels pobles del mar. Del mar estant són generalment invisibles. Des d'aquests minúsculs poblets rurals –que són una delícia, recollits, adormits en el brunzinar de les abelles, en els perfums de les herbes seques, en una pau extasiada– es veu una falda de terra elegantíssima que baixa lentament cap a la costa i el mar en llunyedança. [...]

«Les poblacions de la costa són vives, animades, denses i sovint industrials. Poblacions de pas amb el tragí de la carretera i del ferrocarril, la seva vida és una dispersió de portes enfora. Els pobles de l'interior, en canvi tenen una prodigiosa calma. Posats dins d'una botànica exquisida, de garrofers molsuts i d'ametllers rosats, de marges dolços amb les atzavares elegants, amb el verd brillant de tarongers i llimoners a les façanes de les cases, amb horts recòndits on la sínia canta, els rierals profunds amb les velles figueres, perfumats de fonoll, espígol i farigola, aquests pobles semblen concentrats cap endins, plegats sobre ells mateixos. Són pobles que m'agraden.

«I després hi ha el Maresme: la terra, la falda de terra que baixa dolçament cap a mar des dels pujols de perfil ondulat, sobre els quals es retallen, a l'hora baixa, les siluetes d'uns pins despentinats. Terra pobra i pedregosa en els punts alts –terra de vinyes–, esdevé, quan la corba s'allarga fins al mar, una horta d'una vasta i intel·ligent fertilitat. [...]

«Des de les Mataró potatoes a la mongeta blanca de Malgrat, des dels pèsols dolços a les ferruginoses bledes, des del bròquil pompós a les albergínies morades, a les saborosíssimes faves, als tomàquets de pera, a l'escarola tendra i arissada, ¿què no produeixen en grans quantitats aquestes hortes del Maresme? La terra hi està admirablement cultivada. Cada any hi són observables les millores. Quan hi passo, sento l'orgull de formar part d'un país on la gent sap cultivar la terra.» (PLA, 1968: 177-179).

Aquest enaltiment planià del Maresme recull la visió canònica del paisatge comarcal: l'oposició dels pobles de dalt i pobles de baix, la importància de les rieres o rials i la riquesa dels conreus, cultius que es disposen en franges des de la part muntana fins al litoral, on es dona l'eclosió màxima de l'agricultura comarcal –l'horta. El text de Pla sintetitza d'aquesta manera l'expressió artística del paisatge maresmenc. Es tracta d'una manifestació literària que beu d'autors anteriors (per exemple, Pau Vila ja havia caracteritzat els «pobles dobles» a la dècada de 1930) i que, alhora, després treballs posteriors

de caràcter més acadèmic recolliran d'alguna o altra forma, reproduint d'aquesta manera uns motius paisatgístics similars. Així, el contrast entre els pobles de dalt i de baix del Maresme s'explica amb deteniment en el primer volum de Catalunya dins l'Espanya moderna de Pierre Vilar (1964). Al seu torn, els dos extensos articles de Salvador Llobet (1955) sobre l'agricultura del Maresme concreten de quina forma la disposició de conreus intuïda per Pla respon a unes lògiques geogràfiques i històriques concretes, i n'expliciten l'evolució al llarg del temps. Es tracta, per tant, d'una forma d'interpretar el Maresme que ha tingut anomenada i que s'ha transmès.

Convé esmentar que la pèrdua del caràcter rural del paisatge del Maresme esdevinguda els darrers decennis ha generat una sèrie de manifestacions artístiques de denúncia. Destaca en aquest sentit la frase «El Maresme: un paisatge que se'n va» (TOBARUELA I TORT, 2002), que sintetitza la percepció d'una part de la societat de la comarca, la qual observa com es perd l'aparença pretèrita del paisatge maresmenc. Aquest enunciat en particular va ser l'encapçalament d'una entrevista a Jaume Boter de Palau, desenvolupada especialment en relació amb l'entorn immediat de la capital comarcal.

En multituds d'altres flancs s'ha expressat la desafecció al paisatge causada pels canvis experimentats. Per posar un exemple expressiu extret d'Internet, un pintor badaloní es queixa en el seu blog que una riera que havia representat l'any 1985 ha desaparegut per complet, engolida per l'asfalt. La riera és la del Canyet –avinguda Martí i Pujol–, a Badalona, la qual, tot i que estrictament queda fora de la unitat, en



Figura 22.13: Rafael Pujals (1985): *Riera Martí Pujol*. Oli sobre tela. Font: <http://4.bp.blogspot.com/_Q8-afQtUKCA/SNeof1cfcRI/AAAAAAAAA44/NFQL5b8_A3Y/s1600-h/image-13.jpg> (Consulta 20.11.2009).

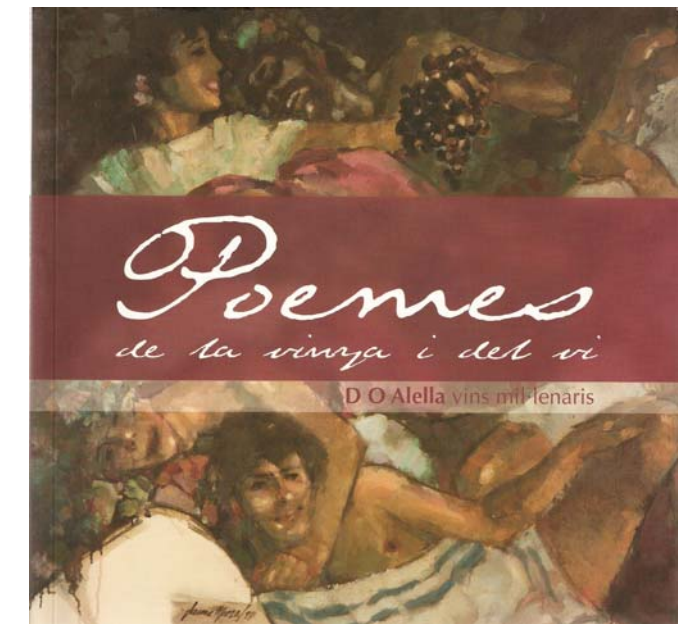


Figura 22.14: Coberta de *Poemes de la vinya i del vi*. DO Alella, vins mil·lenaris, (2003).

realitat representa molt bé el patró de riera del Maresme i les seves implicacions paisatgístiques, sintetitzades per la cita prèvia de Josep Pla. A força d'intervencions recents, se n'han rectificat notablement les característiques, cosa que ha generat protestes de vegades molt fortes, com ara les d'Arenys de Munt. Convé esmentar que aquest pintor badaloní, Rafael Pujals, diu al seu bloc que la fotografia que adjunta per comparar amb el quadre original permet «apreciar el canvi que ha sofert el paisatge». El sentiment de desgrat generat per la transformació del paisatge és manifesta.

Del Maresme també hi ha nombroses representacions de caràcter local que connecten amb la visió general del paisatge comarcal acabada d'explicar. A tall d'exemple, es pot citar un dibuix de Montgat publicat a Presència de Catalunya, el llibre que el 1938 va editar la Generalitat per als soldats catalans al front de la guerra civil; el dibuix, d'Enric Climent, representa una típica estampa maresmenca: les muntanyes, el poble encaixat en una estreta vall solcada per una riera i els camps en un primer pla. També Josep Masriera i Manovens (Barcelona, 1841-1912), pintor vinculat familiarment a Llavanes, considerat un creador realista, transmet en l'oli Llavanes (1886) una imatge de marca ruralitat, amb notable detallisme.

A banda de les representacions de Montgat i Llavanes al·ludides, com a expressió artística local dins del Baix Maresme es pot emprar també l'exemple d'Alella. De la cita de Madoz referida a l'inici d'aquest apartat, es dedueix un enaltiment del paisatge d'aquesta localitat des de començament del s. XIX. Aquest enaltiment ha passat els darrers anys per la vindicació de la vinya, que es considera que és la identitat de la localitat (Paül, 2008). En aquest sentit s'entén l'aparició de llibres de poemes sobre la vinya a Catalunya editats des del Maresme, com

ara Poemes de la vinya i del vi (2003), en què es recullen composicions particulars relatives a Alella. A continuació se citen dues mostres de poesies sobre Alella.

Lloa a la vinya

La vinya ens ha donat, com sempre,
Raïm esplendorós que cal tractar
i un cop la feina ja ben aclarida
el vi novell és cosa de tastar,
però, seguint antiga tradició,
és bo que beneïm abans el vi
no sigui cas que un fort vent de garbí
s'endugui el seu sabor i bona olor.
Aquest prodigi que ens dóna el conreu
delecta el paladar de molta gent
i el nom d'Alella se sent per tot arreu.
És d'un prestigi cert i tan pregon
que un bon amic, enòleg eminent,
ens deia un dia: –és el millor del món!

Eduard Llauradó i Mestre

Alella viu respirant el cel.
Alella viu de cara el mar
i per poc que us enfileu
el veureu bressar-se.
Alella sent remors d'amunt,
pla, vinyes, muntanyes i horts.
Alella té un sol que hi cau com capa d'or
i l'embolcalla.

Maria Oleart

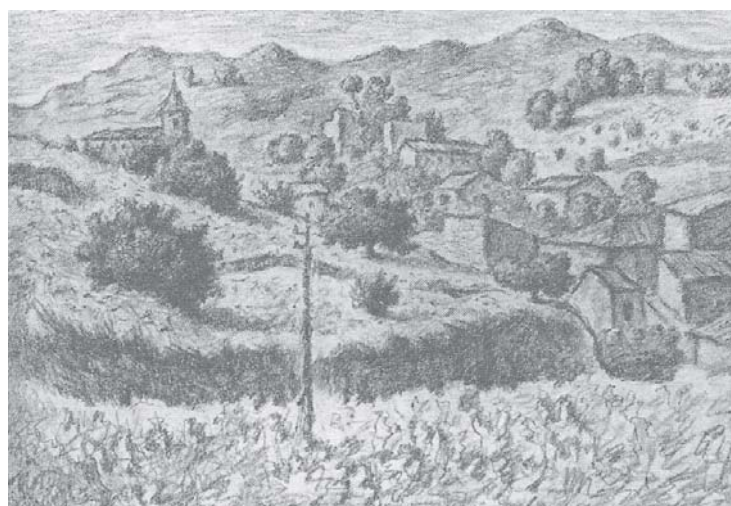


Figura 22.15: Enric Climent (1938): *Montgat, terra endins*. Font: Serveis de Cultura al Front (1938: 24).

Valors en el paisatge

Aquest àmbit té en àrees de protecció especial alguns fragments de les parts altes dels vessants de la serralada Litoral –que en alguns casos davallen fins a cotes relativament baixes. Estan dins de l'EIN de Conreria, Sant Mateu, Céllecs, més conegut com a Parc de la Serralada Litoral, i dins del Parc natural del Montnegre-Corredor.

Altres valors ecològics són els que es localitzen en les rieres, principalment en els fragments on hi perviu bosc de ribera, especialment l'albereda amb vinca (*Vinco-Populetum albae*) i l'alocar (*Vinco-Vitacetum*), a les escasses rieres en què abunda, com la de Can Cabanyes i Ameia (Argentona), i als torrents de Can Solé i de la Salamandra (Mataró). Ambdós són hàbitats d'interès comunitari.

També es pot esmentar la presència de prats secs de terra baixa, dominats per l'albellatge, que, malgrat el seu caràcter de transició vers comunitats forestals més madures, té un innegable interès ecològic per la seva varietat florística i productivitat, sobretot en l'actual context de desaparició del conreu de secà, i serveix de zona d'alimentació de nombroses aus rapinyaires, rèptils i mamífers, a més d'allotjar una interessant comunitat d'ortòpters, entre els quals destaca *Brachycrotaphus tryxalicerus*.

D'altra banda, aquesta unitat té un espai inclòs en l'Inventari d'espais d'interès geològic de Catalunya: els Leucogranits de Montcabrer-Burriac.

Entre els valors estètics de la unitat destaca la imatge de la vinya com a patró agrícola.

En relació amb els valors històrics, en aquesta unitat es troben una gran quantitat de jaciments arqueològics, que van des d'abrics senzills d'abans del neolític fins a poblats ibers fortificats, a més de restes romanes, patrimoni arquitectònic medieval (esglésies i castells) i masies i grans mansions «neopaladianes» o cases d'indianos.

Entre les restes més antigues destaquem les cabanes del neolític antic de Can Xammar (Mataró), en el perímetre urbà, una de les escasses i més valuoses restes d'aquest període a tota Catalunya; els sepulcres en fossa del neolític mitjà trobades a la Bòvila del Ravalet (Vilassar de Dalt) i a Mataró; els jaciments eneolítics de la Fossa de Can Cues (Alella), les coves d'en Pau i de la cova de la Granota (Vilassar de Dalt) i el dolmen de la Roca d'en Toni (Vilassar de Dalt).

De l'edat del ferro destaquem els vasos hallstàtics localitzats al jaciment de l'Estrada (Argentona), la destrat de les Roques d'en Sardinyà (Vilassar de Dalt) o el jaciment de la plaça de la Sardana de Premià de Mar.

Del període ibèric hi ha moltíssims jaciments, entre els quals cal destacar els recintes emmurallats de Burriac (Cabrera de Mar), un dels poblats més notables de Catalunya; la Cadira del Bisbe (Premià de Dalt); el poblament de Cabrera de Mar, amb un conjunt de termes i una qualitat de la urbanització molt notable.

Del període romà hi ha nombroses restes al Maresme, per bé que moltes estan en mal estat de conservació. Destaquen les nombroses restes de construccions i paviments localitzats al nucli urbà de l'antiga ILURO (Mataró), ciutat que va tenir molta importància durant la dominació romana. Es parla també de més d'un centenar de *villae* o grans mansions rústiques romanes, en la seva majoria amb escassos vestigis visibles, tot i notables excepcions com ara la torre Llauder (Mataró) i la Vil·la de Can Sant-romà (Tiana). Entre les obres d'enginyeria civil destaca l'aqüeducte romà de Pineda, al nord-est del Montpalau.

També hi ha nombroses restes de l'edat mitjana com ara les sagreres de Premià de Dalt. Dels vuit castells aixecats entre els s. X i XI al Baix Maresme han arribat als nostres dies només el castell de Burriac (Cabrera), el més important de l'àmbit, i el castell de Vilassar (Vilassar de Dalt).

D'altra banda, pel que fa a torres de guaita i defensa, majoritàriament del s. XVI, se'n conserven en bon estat prop d'un vintena, la majoria annexes a masies o esglésies, mentre que les situades a primera línia de costa es troben en pitjor estat de conservació. Destaquen pel seu estat de conservació la torre del Baró (Alella), la torre de ca l'Amat (Cabrils), la torre Verda (Caldes d'Estrac), la torre de Can Palauet i la de Can Tria de Mata (Mataró), la torre del Baró (Sant Vicenç de Montalt), la torre de Can Maians (Vilassar de Dalt) i la torre de Can Nadal (Vilassar de Mar).



Figura 22.16: El castell de Burriac s'alça sobre el turó homònim, situat al terme de Cabrera de Mar i tocant al d'Argentona. Es una fita molt visible de bona part del Maresme central.



Figura 22.17: El conjunt arquitectònic de Can Werboom és un edifici barroc i baluard, que deu el seu nom a qui en fou propietari durant el segle XVIII, Pròsper de Werboom, general i enginyer al servei de Felip V. (www.poblesdecatalunya.com).

Pel que fa a construccions civils notables destaca el conjunt de la casa i annexos de can Werboom (Premià de Dalt), dels s. XIII-XV, d'estil gòtic i que va ser habitada en el s. XVIII pel capità general de Catalunya.

Hi ha també diverses masies o mansions sovint d'origen antic (s. XV-XVI) que van ser transformades a l'estil barroc, amb el característic coronament ondulat a les façanes, com ara can Lleonart, a l'entrada d'Alella, o can Caralt (Sant Andreu de Lllavaneres), entre d'altres.

El modernisme també té al Baix Maresme nombrosos exponents, no endebades Puig i Cadafalch era fill de Mataró. Així, hi ha nombroses mostres d'edificis d'ús públic a Tiana, Alella, el Masnou, Premià de Dalt, Premià de Mar, Mataró i Argentona i nombrosos xalets i cases modernistes a molts pobles de l'àmbit. Tanmateix, és a Mataró on possiblement hi ha la major concentració de construccions del període modernista, entre les quals destaquen la sala de sessions de l'Ajuntament, el mercat del Rengle, la casa Coll i Regàs, la casa Parera i la casa Cisternes, entre d'altres. Finalment, són destacables les nombroses cases d'indianos presents en molts municipis del Baix Maresme, com és el cas de la vall de la Coma Clara, al nord del nucli d'Alella.

Pel que fa a infraestructures de mobilitat, el carrilet de Mataró a Argentona té una significació elevada a nivell local, i existeix una dinàmica associació local dedicada al seu record i divulgació.

De les nombroses esglésies se'n poden destacar la de Sant Feliu (Alella), que conserva només el campanar del període romànic; la de la Cisa, que es bastí sobre un vil·la romana i ha estat profundament transformada a rel dels múltiples successos que ha viscut al llarg dels

segles, conserva una mare de Déu del s. XIV i té un gran simbolisme per la seva situació fronterera entre Premià i Vilassar i pels fets històrics viscuts; Sant Pere (Premià de Dalt), també profundament transformada; Sant Salvador (Vilassar de Dalt); Sant Joan, d'estil barroc i amb pintures de Josep Obiols (Vilassar de Mar); l'església parroquial de Sant Andreu de Lllavaneres, i la basílica de Santa Maria (Mataró), d'estil barroc, projectada per Ectore Turelli i inclosa al Catàleg de béns culturals d'interès nacional.

Entre els valors simbòlics i identitaris, destaquen la cartoixa de Montalegre, a Tiana; el celler cooperatiu i la masia de can Lleonart, d'Alella; el santuari de Santa Maria de la Cisa, entre Premià i Vilassar; el castell i el turó de Burriac, a Cabrera de Mar; la torre Llauder i el castell de Mata a Mataró i la torre dels Encantats a Caldes d'Estrac. Tot i l'amenaça que suposen, les rieres també constitueixen elements amb valor identitari; com per exemple, la riera d'Alella, la de Vilassar, la de Cabriels o la d'Argentona.

Pel que fa a esdeveniments culturals o festes amb valor identitari, destaquem l'aplec de la Cisa, l'1 de maig (Premià de Dalt), la festa major dels Sants Màrtirs (Vilassar de Dalt) i la festa major de la Santa Creu (Cabriels), pel que fa als d'origen religiós. Pel que fa a les festes o fires de caràcter popular o lligades al territori, hi ha la molt consolidada fira del Càntir, d'Argentona, o les Santes, de Mataró. També és rellevant l'elevat nombre de fonts, concentrades a determinats municipis, com el d'Argentona. Destaquen les fonts d'aigües carbòniques o «picants», exponents de l'hidrotermalisme causat per l'activitat geològica.

Pel que fa als valors productius, destaquen, pel seu caràcter global (social i productiu), la vinya, amb DO Alella, i limitada sobretot a Alella i Teià; el pèsol de Lllavaneres, el tomàquet del Maresme i la planta ornamental de Vilassar (sobretot als dos Vilassars, Cabriels i Mataró).



Figura 22.18: La densitat de torres al Baix Maresme és un dels elements més característics d'aquesta unitat.



Figura 22.19: L'agricultura ha destacat històricament en la seves vessants viticultora i, sobretot, la floricultora. Aquí es concentra més de la meitat de la producció d'aquest sector a Catalunya.

Pel que fa a valors socials associats a la producció artesanal o industrial, cal remarcar la gran importància adquirida pel tèxtil i l'estampació, que es veu recollida en el museu de l'Estampació de Premià de Mar i el museu Marès de la Punta (Arenys de Mar), que recull l'extraordinària tradició de les puntaires del Maresme, que s'estén des del s. XVI fins a l'actualitat.

En relació amb els valors estètics, el patró dominant d'ondulació de la geomorfologia del territori és un element que dona força atractiu a la unitat, ajuda a emascarar visualment moltes de les grans infraestructures i creixements urbans del Baix Maresme i dona una percepció de diversitat superior a la real, que no es correspon amb la monotonia dels usos del sòl. En aquest sentit, la ubicació enclotada o arcerada d'alguns dels nuclis de dalt és especialment atractiva. Finalment, destaca el contrast topogràfic del turó de Montgat, que marca l'entrada o inici del Maresme, venint de l'àrea de Barcelona.

També cal destacar que el patró de relleu dominant sí que permet generalment visuals llargues, com ara la del carener de la serralada Litoral (serra de Marina), quasi des de la totalitat de la unitat i des del mar i l'andana litoral, des del camí de carena, que donen un fons escènic o horitzó atractiu i contrastat, tant per la topografia com per la combinació d'elements antròpics (nuclis urbans «antics», conreus i assentaments moderns), naturals (pinedes, matollars i alzinars) i abiòtics (mar i afloraments rocallosos).

A més del patró esmentat són destacables els petits turons i ondulacions que trenquen la uniformitat del vessant de migdia de la

serralada Litoral, tant en l'eix nord-sud com, sobretot, est-oest, que impedeixen la visió de més d'un nucli, excepte que hom s'elevi de cota fins atènyer un punt elevat.

A una escala més reduïda també és destacable el contrast cromàtic i compositiu que genera la successió altitudinal d'elements: els fondals o torrenteres, més o menys encaixats i vegetats segons els casos, els horts que encara es conserven al seu entorn, les masies barroques, modernistes o d'estil «indiano» i les terrasses de vinya de mig vessant i la pineda en els punts més enlairats.

Principals rutes i punts d'observació i gaudi del paisatge

La unitat del Baix Maresme, de caràcter litoral i intensament antropitzada, es veu condicionada pels infraestructures que travessen la unitat de forma longitudinal (A-2, C-32 i ferrocarril), que fan que els itineraris rodats i pedestres no puguin passar per les mateixes zones. Així, els itineraris rodats es concentren a la franja litoral, mentre que les rutes a peu es localitzen a cavall d'aquesta unitat i la veïna de Serra de Marina, de caràcter marcadament forestal.

Pel que fa als itineraris motoritzats, destaca el tram de la A-2 que ressegueix el litoral des de Mataró fins a Sant Pol de Mar (itinerari motoritzat 51), que ofereix una visió molt completa de diversos pobles costaners i permet acostar-se a una part del patrimoni mariner (lloges, ports, tinglados, etc.) molt significatiu en aquesta unitat.

Una altra característica del sistema viari peculiar d'aquesta unitat són els nuclis estructurats pel sistema de rieres, que es pot apreciar en bona mesura al llarg de les carreteres paral·leles a les rieres que uneixen els pobles de costa amb els d'interior, com és el cas del Masnou-Alella, Premià de Mar-Premià de Dalt, Vilassar de Mar-Cabrera de Mar o Caldes d'Estrac-Sant Vicenç de Montalt (itineraris motoritzats 52, 53, 54 o 55).

L'itinerari entre Argentona i Dosrius (itinerari motoritzat 50) s'apropa al paisatge més interior de la unitat, però ràpidament s'endinsa en la unitat veïna de Serra de Marina.

Respecte als itineraris a peu, al Baix Maresme hi ha una dotzena de recorreguts o més, però destaca el GR-92 de Montcada i Reixac fins al Coll de la font de Cera (itineraris a peu 108 i 109), que coincideix bastant amb el límit nord de la unitat i aporta unes grans panoràmiques del conjunt de l'àrea. Igualment, hi ha l'itinerari que comença al nord de Tiana i arriba fins al coll de Montalegre (itinerari a peu 120) o el de Vilassar de Mar fins al turó del Pedrell (itinerari a peu 123), els quals transcorren per l'àmbit més agroforestal i ocupat per urbanitzacions de la unitat, sempre al nord de la C-32.

Entre molts altres itineraris presents a la unitat, cal destacar els que permeten obtenir una visió més global dels diferents espais que ofereix el Baix Maresme. Així l'itinerari del Masnou a Sant Mateu (itinerari a peu 121), que forma part del Meridià Verd, o l'itinerari de Mataró a Montnegre (itinerari a peu 113), permetran creuar la unitat de forma perpendicular, en direcció sud-nord, des del litoral fins als paisatges més agroforestals.

Pel que fa als miradors, destaquen el castell de Burriac, la Cadira del Bisbe, el turó de l'Home i el mirador de Sant Mateu (ambdós de la unitat de paisatge de la Serra de Marina), el turó d'en Baldiri, el mirador de la Cornisa i el turó d'en Galzeran o d'en Mates; tots ells ubicats al sud de la unitat i al sector més pròxim a Serra de Marina, en els quals l'altitud permet unes perspectives molt interessants dels pobles, la costa i el mar. Més a prop del litoral i al sector nord de la unitat destaca el castell de Mata (o turó d'Onofre Arnau).

Altres miradors a tenir en compte són el turó de Montgat, o la torre dels Encantats de Caldes d'Estrac (a la unitat veïna de l'Alt Maresme) amb vistes privilegiades d'aquest sector del litoral.

Dinàmica actual del paisatge

La vegetació natural ha experimentat un creixement important, sobretot en les zones de piemont, fins fa pocs decennis conreades per fruiters de secà i garrofers, així com sobre les parcel·les de major pendent i més difícil accés, dedicades a la vinya. Aquests terrenys, amb pendents moderats o alts, tenen un risc d'erosió notable fruit de l'escàs recobriment del sòl, l'escassa edafització de la superfície i la manca de manteniment dels murs de pedra i el parcel·lari agrícola tradicional, que es tradueixen en unes pèrdues de sòl i de fertilitat força elevades.

Paral·lelament, s'està produint un notable avenç en la successió vegetal, que fa desaparèixer els prats secs d'albellatge i llistó, que queden substituïts per matollars arbustius i pinedes. Al seu torn, les pinedes més arcerades estan essent substituïdes per l'alzinar.

Pel que fa als impactes sobre el relleu, la gran majoria d'activitats extractives es troben inactives i són d'escassa dimensió, tret de la que està a l'entorn del turó de Montgat que, a més de ser força visible, se situa a la principal porta d'entrada de la unitat.

Pel que fa a l'agricultura, l'antiga rotació entre vinya i conreu de pi pinyer, que s'utilitzava per deixar descansar el sòl i era un element de diversificació del paisatge, ha desaparegut, per bé que en alguns indrets molt puntuals s'hagin arribat a plantar vinyes en espais recentment abandonats, especialment a Alella, tot i que no compensen els abandonaments antics, molt més nombrosos.

L'aprofitament del pi pinyer per les pinyes es manté de manera més o menys precària, mentre que l'aprofitament fustaner és força baix, degut a la mala qualitat de la fusta causada per l'excés de resina. La manca de pasturatge i d'aprofitament del sotabosc per a llenya per als forns artesanals, que mantenia els boscos relativament nets, és la causa de l'augment del sotabosc, que de tota manera creix lentament als indrets amb cert pendent, per la pobresa del sòl.

La naturalització dels espais forestals provoca l'augment del risc d'incendi. Alguns dels municipis de l'àmbit estan declarats d'alt risc d'incendi, d'acord amb el Decret 64/1995. En són excepció Caldes d'Estrac, que té tota la seva superfície com a sòl urbà i Montgat, Masnou, Premià de Mar, Vilassar de Mar, Cabrils i Sant Andreu de Llavaneres, amb molt poc terreny de caràcter forestal. Destaca per l'elevada recurrència d'incendis la zona de la Conreria, ja en el límit amb el Pla de Barcelona.

L'espai agrícola es troba en retrocés per la forta pressió de la urbanització i l'inferior atractiu econòmic de l'agricultura, tret dels conreus sota hivernacles, sobretot per a flor i planta ornamental, situats precisament en els espais planers més cobejats per la urbanització. La vinya manté de forma precària una certa extensió, en els espais de piemont d'Alella i Teià, ajudada per la DO Alella, per bé que una extensió important al pla d'Alella (Montgat) ha estat transformada recentment per una urbanització. Els horts de la façana litoral i del piemont, així com els pous i les basses alimentades per mines d'aigua que els regaven han disminuït dràsticament i són ja pràcticament testimonials, malgrat constituir un dels trets identitaris antigament més rellevants del Maresme. L'abandonament de la vinya i altres conreus de mig vessant i el major recobriment del terreny per la vegetació natural és una de les causes de la disminució del descens de sauló per les rieres i del fet que la regressió de les platges del Maresme s'hagi accentuat durant els darrers decennis. Tanmateix, l'impacte més greu sobre les

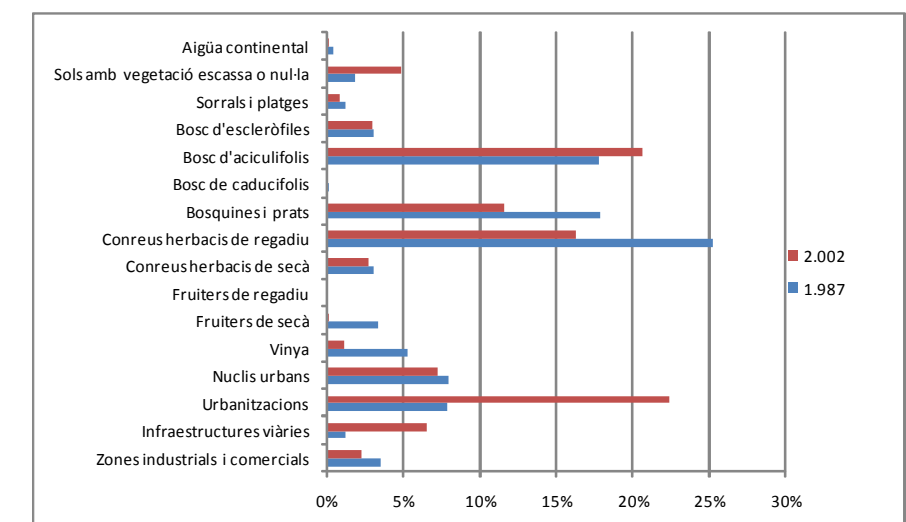


Figura 22.20: Gràfic dels usos del sòl 1987 i 2002, representats per barres percentuals. Font: Elaboració pròpia a partir del mapa Classificació dels usos del sòl a Catalunya 1987 i 2002.

platges actualment té com a motiu principal els espigons dels nous ports esportius, que retenen i modifiquen el transport litoral dels sediments.

En relació amb l'alteració de les rieres, en algun cas la canalització n'ha provocat una artificialització que n'afecta els paràmetres ambientals i paisatgístics, com és el cas de la riera d'Argentona, a ran de la construcció de l'autopista C-60, o el tram final de la riera de Teià, entre d'altres. En altres casos el tractament inadequat de la complexitat que atorga el caràcter mixt de torrent-camí ha causat també la degradació de nombroses rieres i rials, com ara el de Tiana, Rials (Alella) i molts d'altres. Precisament, la majoria de rieres del Baix Maresme tenen un risc mitjà o elevat d'inundació, per bé que la seva urbanització progressiva faci baixar la guàrdia a la població. En són exemples, la riera de Miquel Matas (Montgat) o la riera de Teià. Tanmateix, l'obtenció dels rials i les rieres amb sorres i restes de canyes i un manteniment sovint inadequat dels sorralts de decantació fa que el risc es mantingui i fins i tot augmenti en molts torrents o rieres, sobretot de caràcter secundari.

Una altra dinàmica important de la unitat ha estat motivada per la prolongació de l'autopista del Maresme (C-32), que ha augmentat l'accessibilitat als nuclis de dalt i reduït considerablement la distància en temps a Barcelona, cosa que ha accentuat els processos urbanístics de caràcter residencial. Aquesta via, que sovint transcorre en un espai fronterer entre municipis, ha vist com es transformaven alguns espais confrontants en polígons d'activitat econòmica. Quelcom semblant es pot dir en relació amb la variant de Mataró i l'autopista Mataró-Granollers (C-60).

La concentració notable d'infraestructures lineals a la façana litoral (N-II, via del tren) implica una pèrdua de qualitat ambiental i paisatgística (per soroll, pèrdua de profunditat escènica, barrera al pas vers les platges, etc.) per als residents i usuaris d'aquesta franja, tal i com es pot veure si es compara el funcionament de l'espai litoral amb els municipis del l'Alt Maresme que no tenen aquesta barrera física.

També s'ha de tenir en compte que l'accessibilitat que proporcionen aquestes infraestructures afavoreix la implantació de polígons industrials i comercials. Al Baix Maresme trobem algunes peces de mida mitjana-gran destinades a aquests usos, situades prop dels eixos viaris principals, sobretot la N-II, que sovint són molt visibles, sobretot en els termes de Badalona, Premià de Mar, Mataró i Argentona.

En els darrers anys s'ha produït la revisió del planejament de les principals viles de la unitat i, encara que els creixements sovint han estat moderats, la sensació de saturació urbana és força elevada, i l'equilibri en relació amb el sòl agrícola i els espais lliures és precari en molts casos. Per bé que la qualitat de les actuacions és molt diversa, en alguns casos les tipologies constructives emprades tendeixen a



Figura 22.21: Les rierades sobtades i violentes que provoquen les llevantades poden arribar a ser perilloses, afavorides per la urbanització i la impermeabilització del sòl, les actuacions sobre les lleres i els marges i l'ús urbà de les lleres seques i sorrenques.

una banalització de l'espai urbà i a la pèrdua del caràcter diferencial tradicional de les viles del Maresme, tant costaneres com interiors.

La urbanització difusa és, probablement, el major impacte paisatgístic que les dinàmiques econòmiques i socials han provocat en aquest territori. Al Baix Maresme es localitzen nombroses urbanitzacions o creixements difusos, la meitat dels quals estan deslligats dels nuclis urbans dels termes municipals als quals pertanyen. Destaquen, per motius topogràfics, les urbanitzacions d'Alella Parc, sota el carener de la serralada Litoral, i la de la Cornisa i altres al nord de Mataró, que arriben fins la carena que fa de límit de la unitat. També destaca Cabriels per la seva extraordinària ocupació del sòl municipal i, finalment, cal esmentar un bon nombre de municipis de dalt, pels seus creixements paral·lels a la C-32 que tendeixen a desdibuixar els límits municipals i crear un continu urbà al llarg de la inflexió del samontà de la serralada Litoral, que trenca els referents paisatgístics tradicionals, basats en els espais agroforestals de transició entre els pobles de dalt i de baix, i desvirtua la percepció visual des de les zones de costa cap al samontà.

A mode de síntesi quantitativa, comparant el Mapa d'usos del sòl de Catalunya de 1987 i de 2002 s'observen, en aquests 15 anys, uns canvis rellevants pel que fa als usos del sòl i el paisatge, entre els quals es poden destacar:

- Un important augment de la superfície urbanitzada, que implica

un increment superior al 80% del sòl impermeabilitzat. Destaca especialment l'increment de les infraestructures viàries, que multipliquen per 5 la seva superfície, i les urbanitzacions i creixements de baixa densitat, que gairebé tripliquen la seva extensió.

- Un retrocés important de la superfície agrícola, que recula fins gairebé la meitat de la seva superfície de principi del període, amb una pèrdua molt més substancial pel que fa als conreus de secà, prop de dues terceres parts, que no pas els de regadiu, que perden un terç de la seva extensió. Així, la vinya perd prop del 80% de la seva superfície original, mentre que els fruiters de secà perden el 95% de la seva dimensió i es poden considerar tècnicament extingits a l'àmbit.

- Un lleuger increment del sòl forestal, arbrat o no, a costa de l'abandonament dels conreus de secà. Els boscos i arbredes mínimament estructurats augmenten lleument (15%), mentre que el sòl amb vegetació escassa o nul·la (erms, terraprimers, sòl agrícola recentment abandonat, activitats extractives, espais expectants de ser urbanitzats, etc.) ha passat de l'1,84% al 4,90% de l'extensió total de la

Possible evolució del Baix Maresme

Malgrat la sensibilització creixent en àmplies capes de la població, la demanda de sòl per habitatge i activitat econòmica i l'execució del planejament aprovat auguren encara una possible continuació dels creixements urbans en detriment de l'espai agrícola.

El sòl agrícola de secà, prenent en consideració l'evolució recent, té encara recorregut a la baixa, fet que l'aproparia a una situació de no retorn o inviabilitat. La DO Alella ha mantingut fins ara uns centenars d'hectàrees, sobretot a Alella i Tiana, i hi ha un consens social i polític perquè aquesta activitat es mantingui en un futur, per bé que la incògnita rau en la seva rendibilitat futura, els incentius que pugui tenir en marc dels ajuts comunitaris i l'efectivitat de les mesures polítiques per tal de protegir-la.

És més preocupant la viabilitat del manteniment dels horts petits i mitjans de mig vessant o dels nuclis de dalt, atesa la dificultat del manteniment de les mines d'aigua en molts casos, i la circumstància que les explotacions són menades sovint per gent d'edat sense relleu generacional. D'altra banda, les masies, amb la seva bassa i espais d'horta en explotació del samontà, estan essent engolides pel creixement urbà i cada vegada en queden menys, sense que s'albiri un canvi de tendència en el futur. A l'andana litoral, unes polítiques actives per part dels ajuntaments, juntament amb les determinacions del PDUSC i un manteniment de l'atractiu econòmic de la flor ornamental i els conreus d'hortalisses podrà, amb sort, mantenir l'activitat actual, per bé que amb un previsible augment de la superfície d'hivernacles.

A la façana litoral, per bé que l'actual crisi econòmica ha deixat sense data l'execució de propostes llargament debatudes, és previsible que millori la situació actual en el moment que es portin a terme. Ens referim al trasllat de la via ferroviària a l'interior i a la transformació de l'actual N-II en una via urbana més o menys «pacificada». En relació amb el trasllat de la via ferroviària a l'interior, el Pla territorial metropolità de Barcelona proposa aquesta nova infraestructura travessant els nuclis urbans de la costa entre la N-II i l'autopista C-32,. En els trams on no es tracti d'una infraestructura soterrada caldrà vetllar especialment per minimitzar la fragmentació del paisatge, especialment tensionat pels requeriments infraestructurals i urbanístics al Baix Maresme.

El sòl forestal és previsible que augmenti lleugerament de superfície, fonamentalment en els municipis de dalt, per l'abandonament agrícola. A la vegada, fruit de la successió vegetal, és previsible una evolució de la vegetació natural herbàcia i arbustiva vers formacions forestals arbrades, pinedes o alzinars, en funció de la qualitat del sòl, la humitat i l'exposició al sol i als vents més intensos.

Avaluació del paisatge

Debilitats

- Si no s'aconsegueix mantenir un rendiment atractiu, l'explotació vitivinícola pot entrar en crisi i donar lloc a l'abandonament i/o la transformació del sòl.
- Els episodis de pluges torrencials provoquen una forta erosió del sòl en els vessants, cosa que empobreix la coberta del sòl i posa en perill el futur desenvolupament de la vegetació. Els sediments també alteren el perfil transversal de les rieres en alguns trams, i causen l'esfondrament de murets de pedra seca, poden afectar carreteres o provocar la inundació d'altres espais en trams en què els sediments han fet créixer la llera.
- Degradació dels entorns dels nuclis urbans per l'abandonament de la modelació agrària rural, amb pèrdua del valor paisatgístic i increment del risc d'incendi.
- Manca de gestió dels espais forestals per la manca de valor comercial dels aprofitaments, amb increment del risc d'incendi.
- El paisatge repetitiu, artificialitzat i de baixa qualitat que ha provocat la profusió de la urbanització de baixa densitat.
- El continu urbà de bona part de la façana litoral, amb la presència d'infraestructures lineals, que sovint dificulta els gaudi d'aquests espais.

Amenaces

- Pèrdua de les zones agrícoles de regadiu de la plana, per la pressió de les activitats econòmiques i urbanístiques.
- La consolidació del continu urbanitzat a la façana litoral des de Vilassar de Mar a Badalona.
- El risc de banalització del paisatge més proper als eixos viaris, per l'existència de polígons i naus disposades linealment i amb una escassa o nul·la integració paisatgística.
- Pèrdua del caràcter rural dels nuclis de dalt, fruit del creixement urbanístic, si no s'eviten algunes tipologies netament urbanes i desvinculades dels models constructius tradicionals.
- El trasllat de la línia de tren a l'interior, si no és soterrada, pot suposar la fragmentació dels espais agrícoles situats entre l'autopista C-32 i la carretera N-II. De la mateixa manera, l'enllaç entre aquest nou traçat i el futur tren orbital ferroviari (tram entre Mataró i Granollers) també pot comprometre els espais agrícoles existents.



Figura 22.22: L'avinguda del Maresme a Mataró és un dels espais que es podria veure beneficiat pel trasllat de la línia de tren a l'interior que contempla el Pla territorial metropolità.

Fortaleses

- La figura de la Denominació d'Origen Alella, que pot centrar un marc global de promoció de la imatge del Baix Maresme, per tal d'atreure un turisme gastronòmic, cultural i de paisatge dels municipis concernits.
- L'espai agrari és el més productiu de la Regió Metropolitana, per unitat de superfície.
- La tradició marinera i el manteniment de moltes confraries de pescadors.

Oportunitats

- La dualitat funcional de les rieres pot suposar una oportunitat per desenvolupar projectes de creació de sistemes de laminació de les rieres, amb embassament de les aigües d'avinguda en grans basses; restauració de murets i instal·lació de tanques arbrades que frenin els pendents continus, encara que siguin suaus.
- El trasllat de la línia de tren a l'interior esdevé una gran oportunitat per reordenar paisatgísticament la façana litoral urbana dels nuclis entre Montgat i Mataró.
- Existència de figures de planificació de caràcter territorial i supramunicipal (PDUSC I i II), que poden ser de gran utilitat per millorar ordenació del paisatge litoral i superar la dinàmica existent fins ara.

Objectius de qualitat paisatgística i proposta de criteris i accions

Els objectius de qualitat paisatgística (OQP) i la proposta de criteris i accions que s'exposen a continuació són específics d'aquesta unitat de paisatge. També són d'aplicació els definits per a tot l'àmbit territorial de la Regió Metropolitana de Barcelona continguts en els capítols 13 i 14 de la present memòria (volum 1). Els ens públics i privats, així com els agents socials i la societat en general, han de vetllar pel compliment d'aquests objectius de qualitat paisatgística. El llistat de criteris i accions són una proposta per assolir els OQP.

Objectius de qualitat paisatgística

- 22.1. Un paisatge natural i forestal del Baix Maresme ben conservat i gestionat, amb qualitat paisatgística, viable ecològicament i on es compagini l'activitat agrària, l'aprofitament de recursos naturals i l'ús turístic i de gaudi.
- 22.2. Un paisatge de conreus d'horta, així com de flor ornamental, preservat, ordenat i ben gestionat, que mantingui la diversitat d'elements que el caracteritzen i el doten d'identitat pròpia.
- 22.3. Unes urbanitzacions ordenades i integrades en el paisatge, de manera que se'n minimitzi l'impacte visual.
- 22.4. Unes infraestructures lineals (xarxa viària, formada principalment per la C-32, C-60, N-II; la via de tren de la línia de rodalies Barcelona-Maçanet/Massanes i línies elèctriques) integrades en el paisatge i que millorin la interconnexió del territori sense comprometre la continuïtat i la permeabilitat ecològica i social.
- 22.5. Una façana marítima i uns assentaments interiors que mantinguin la identitat paisatgística, ordenats, que mantinguin els seus valors i els valors dels espais circumdants, i amb uns accessos als nuclis de qualitat.
- 22.6. Un paisatge del Baix Maresme amb presència de patrimoni històric (masies, ermites, esglésies, torres de guaita i castells) valoritzat i en harmonia amb el territori que l'envolta.
- 22.7. Un sistema d'itineraris i miradors que emfasitzin les panoràmiques més rellevants i permetin descobrir i interactuar amb la diversitat i els matisos dels paisatges del Baix Maresme.

Criteris i accions

La unitat de paisatge Baix Maresme està inclosa en el **paisatge d'atenció especial Espais agrícoles del Maresme i la Tordera**. Als criteris i accions que es proposen en aquest apartat cal afegir-hi els que es deriven de les quatre **estratègies establertes pel paisatge d'atenció especial Espais agrícoles del Maresme i la Tordera** (vegeu capítol 12 de la memòria general), que són:

- Reforçar la continuïtat territorial dels espais agrícoles entre la serralada Litoral, la depressió Prelitoral i el mar.
- Establir una nova lògica funcional i estructural de les peces agrícoles del Maresme.

- Definir figures de protecció i/o gestió que reconeguin els espais i productes agraris de qualitat.
- Tractar paisatgísticament els entorns degradats mitjançant la recuperació de l'espai agrari.

Propostes de criteris i accions dirigits prioritàriament a la protecció

- 22.1. Preservar els boscos de ribera i els hàbitats propis de les rieres per tal de garantir la seva funció ecològica i paisatgística.
- 22.2. Alguns paisatges agraris singulars de caràcter local, com la vinya, l'horta i la flor ornamental, pels seus valors socials, productius i estètics extraordinaris, han d'ésser objecte d'una protecció estricta, tant quantitativament com qualitativa, mitjançant la planificació urbanística i el manteniment i la millora dels seus elements estructurals. En aquest sentit, és cabdal evitar la proliferació d'activitats periurbanes irregulars (dipòsits de ferralla, de material de construcció, de caravanes, etc.) que poden propiciar el desplaçament de les activitats agrícoles. La normativa urbanística del Pla director urbanístic del sistema costaner (PDUSC) ha de contribuir favorablement a la consecució d'aquesta protecció.
- 22.3. Inventariar i preservar els elements patrimonials propis de l'espai agrícola (masies, barraques de vinya, parets de pedra, mines d'aigua, pous, basses, eres, pallisses, etc), amb interès històric, arquitectònic, paisatgístic i fins i tot ecològic.
- 22.4. Preservar tant els valors històrics i arquitectònics de les cases d'indianos o paladianes situades als afores dels nuclis urbans o en ple sòl rústic com l'entorn agrícola que les emmarca i realça, tant visualment com paisatgística, especialment entorn la riera d'Allella.
- 22.5. Mantenir i revaloritzar, mitjançant el planejament urbanístic i projectes d'actuació, els elements arquitectònics singulars (fars, torres de defensa, casetes de pescadors, etc.) com a elements de referència històrica de la façana marítima.

Propostes de criteris i accions dirigits prioritàriament a la gestió

- 22.6. Promoure la gestió de les masses forestals per tal de reduir el risc d'incendi i mantenir una diversitat paisatgística elevada, amb garrigues, brolles i prats secs mediterranis alternant amb pinedes i alzinars.
- 22.7. Millorar els perímetres de les urbanitzacions, amb dues finalitats: estètica i de protecció davant els incendis forestals. Definir uns límits clars i identificables i zones d'integració amb l'entorn natural.
- 22.8. Facilitar la connexió ecològica i paisatgística entre la Serra de Marina i el mar, sobretot vetllant per la continuïtat dels espais agroforestals i les rieres
- 22.9. Procurar que les edificacions aïllades tinguin un emplaçament adequat (tant per evitar la creació de nous vials i talussos com per prevenir problemes potencials d'erosió). Els projectes han de garantir una integració adequada a l'entorn, en especial pel que fa a materials, color i alçada de les edificacions.

- 22.10. Impulsar l'elaboració d'estudis d'impacte i integració paisatgística de les propostes de noves infraestructures viàries, que incloguin les mesures d'integració paisatgística adients. Minimitzar en la mesura del possible la fragmentació física, visual i social per infraestructures lineals com l'autopista C-32, i el nou traçat del ferrocarril de rodalies Barcelona-Maçanet/Massanes, i minimitzar la generació d'espais residuals. Cal prestar una atenció especial a projectes com els dels laterals de l'autopista C-32, dels traçats proposats per l'eix orbital ferroviari o de la línia R1 Barcelona-Maçanet/Massanes.
- 22.11. El Baix Maresme ha conformat històricament uns paisatges agrícoles que barregen cultius d'horta i flor ornamental, en bona part sota hivernacles, i vinyes corresponents a la DO Alella. Es tracta d'un paisatge en regressió, per la urbanització i la baixa rendibilitat de la producció agrícola en general, que comporten l'abandonament de moltes zones de cultiu i posen en perill el mosaic paisatgístic d'aquesta unitat. Cal, per tant, promoure i gestionar activament els paisatges agrícoles de Baix Maresme. En aquest sentit és cabdal el paper dinamitzador que poden jugar equipaments com el mercat de la Flor i Planta Ornamental de Catalunya (Vilassar de Mar) o els cellers d'Alella.
- 22.12. Fomentar el caràcter emblemàtic dels castells i les torres de guaita com a elements de revalorització del patrimoni i de foment del turisme. En aquest sentit, generar estratègies de restauració i promoció de les torres de guaita i castells com a patrimoni cultural específic de l'àmbit. És el cas de torre del Baró (Alella), la torre de ca l'Amat (Cabrils), el castell de Burriac (Cabrera), la torre Verda (Caldes d'Estrac), la torre de Can Palauet i la de Can Tria de Mata (Mataró), la torre del Baró (Sant Vicenç de Montalt), la torre de Can Maians i el castell de Vilassar (Vilassar de Dalt) i la torre de Can Nadal (Vilassar de Mar).
- 22.13. Impulsar iniciatives que vinculin els punts arqueològics de principal interès amb els itineraris paisatgístics, com a suplement pedagògic de la xarxa de recorreguts. Cal valorar intervencions ja efectuades en jaciments com al conjunt arqueològic iberoromà i a la vil·la romana de Can Modolell (Cabrera de Mar), a la vil·la romana d'Horta Ferrerons (Premià de Mar), als forns romans de la Fornaca (Vilassar de Dalt) o a la Cella Vinaria (Teià).
- 22.14. Mantenir, restaurar i revaloritzar el sistema de rieres que estructura el Baix Maresme, amb especial atenció als trams més degradats i amb una relació més estreta amb els nuclis urbans. La canalització d'algunes rieres n'ha provocat una artificialització que afecta els paràmetres ambientals i paisatgístics; és el cas de la riera d'Argentona, a partir de la construcció de l'autopista C-60, o del tram final de la riera de Teià, entre d'altres. El fet de no comprendre el caràcter mixt de torrent-camí ha causat també l'abandonament i/o degradació de nombroses rieres i rials, com ara els de Tiana, Rials (Alella) i molts d'altres.
- Propostes de criteris i accions dirigits prioritàriament a l'ordenació**
- 22.15. Mantenir la compacitat dels nuclis urbans i evitar-ne la dispersió. Mantenir el perfil i la qualitat de les façanes urbanes, i evitar la construcció d'elements que distorsionin negativament la silueta o la imatge perimetral dels nuclis. A més, els nuclis de Premià de Mar, Premià de Dalt, Vilassar de Dalt, Cabrils i Vilassar de Mar, d'una banda, i de Sant Andreu de Llavaneres i Sant Vicenç de Montalt, de l'altra, esdevenen gairebé un continu urbà. Cal evitar la conurbació entre aquests nuclis, establir mecanismes per preservar els espais oberts de separació que encara existeixen i aplicar mesures d'integració paisatgística. Cal vetllar també per la qualitat estètica dels seus accessos i perifèries industrials i residencials.
- 22.16. Els nuclis de Cabrera de Mar, Cabrils, Vilassar de Dalt, Vilassar de Mar, Premià de Dalt, Premià de Mar, Teià, Alella, el Masnou, Tiana i Montgat configuren un patró d'assentaments estructurats totalment o parcial per rieres. El desenvolupament urbà tant de rehabilitació com de nova implantació ha de respectar aquests trets estructurants característics.
- 22.17. Afavorir unes fronteres nítides i de qualitat entre els espais urbans i els espais agrícoles o naturals de les perifèries i evitar-hi la ubicació d'activitats o instal·lacions impròpies. Evitar la degradació d'aquestes fronteres tot creant franges de transició o límits clars, depenent dels casos. L'aplicació de la normativa continguda al PDUSC esdevé una eina valuosa en aquest sentit.
- 22.18. Aprofitar l'existència de feixes fins fa poc conreades amb fruiters de secà i on hi ha restes de patrimoni històric i arquitectònic (masos, barraques de vinya, murs de pedra seca, etc.), a les perifèries dels nuclis urbans, per emprar-les com a espais de transició amb l'espai rural o natural. Estudiar la viabilitat d'implantar-hi parcs arbrats de caràcter rústic i de baixa inflamabilitat (amb ametllers, figueres, oliveres, etc.), que disposin si cal de centres d'interpretació o equipaments respectuosos amb el caràcter del territori.
- 22.19. Vetllar per la correcta ordenació dels fronts marítims, per adaptar-los a les especificitats geomorfològiques, de patrimoni i d'edificació del lloc. Es consideren zones prioritàries d'actuació les franges costaneres amb continus urbans del Masnou-Premià de Mar-Vilassar de Mar-Mataró i entre Caldes d'Estrac i les urbanitzacions del municipi de Sant Andreu de Llavaneres.
- 22.20. Evitar la dispersió i l'ocupació de sòl amb noves àrees residencials de baixa densitat. Avançar cap a la compleció de les àrees residencials de baixa densitat existents i definir amb precisió els límits de les urbanitzacions, a fi de controlar/evitar la seva expansió i afavorir les continuïtats paisatgístiques urbanes i naturals.
- 22.21. La presència de vegetació de ribera, sobretot a la riera d'Argentona, però també a les altres rieres, torrents i rials que drenen des de la serra de Marina, ha estat històricament rellevant, tot i que en aquests moments es troba bastant degradada, en part per les condicions del territori (urbanització, descens del nivell piezomètric, etc.). Cal recuperar la vegetació associada a aquests ambients en els trams on estigui deteriorada.
- 22.22. Concentrar i compactar al màxim els polígons industrials i comercials en el territori, evitar-ne la localització als entorns de les rieres i no construir façanes contínues de gran longitud directament visibles des de les vies de comunicació per evitar l'efecte carretera-aparador. A més, prioritzar el disseny de polígons que permetin mantenir certa connectivitat ecològica, social i visual i que tinguin qualitat paisatgística pel que fa a les edificacions, la xarxa viària interna, les zones verdes i la vegetació.
- 22.23. Preservar la fita paisatgística del castell de Burriac i evitar les construccions, infraestructures i, en general, les barreres visuals que impedeixin o dificultin considerablement la percepció de les vistes més interessants des de i cap al castell.
- 22.24. Promoure una xarxa d'itineraris paisatgístics i de miradors accessibles a peu o en vehicle, on la percepció i interacció amb el paisatge és més àmplia i suggerent. Aquesta xarxa, que comprèn miradors i camins existents i d'altres a consolidar, hauria de rebre les actuacions necessàries de condicionament, senyalització, manteniment i difusió per facilitar la percepció dels valors del paisatge i el coneixement del territori. Són els miradors de la Cadira del Bisbe (Premià de Dalt), el castell de Burriac i la creu de Montcabrer (Cabrera de Mar), el turó d'Onofre Arnau, des del castell

de la Mata (Mataró), la torre dels Encantats (Arenys de Mar / Caldes d'Estrac), el turó de l'Home (la Conreria, Tiana), el turó d'en Galzeran o el d'en Mates (Alella), el turó d'en Baldiri (Teià) i el mirador de la Cornisa; a més del turó de Sant Mateu, que fa de límit amb la unitat de la Serra de Marina; els itineraris paisatgístics a peu del coll de la Font de Cera-Montcada i Reixac, coll de Can Bordoï-coll de la Font de Cera, coll del Porc-Can Castells, Argentona-coll del Porc, Mataró-Montnegre, Tiana-coll de Montalegre, el Masnou-Sant Mateu, Premià de Dalt-Sant Mateu i Vilassar de Dalt-turó del Pedrell; i els itineraris motoritzats d'Argentona-Dosrius-el Corredor, Mataró-Sant Pol, Masnou-Alella, Premià de Mar-Premià de Dalt, Vilassar de Mar-Cabrera de Mar i Caldes d'Estrac-Sant Vicenç de Montalt.

- 22.25. Dedicar en el planejament urbanístic una especial atenció a altres miradors i itineraris locals accessibles, a aquells que es troben en els espais periurbans i també als camins de ronda.
- 22.26. Promoure un itinerari per a vianants continu al llarg de tota la façana marítima de la Regió Metropolitana de Barcelona que relligui els trams de camins de ronda existents amb una senyalització adequada.
- 22.27. Vetllar pel compliment estricte de la Llei de costes, tant pel que fa a l'ocupació del domini públic per instal·lacions privades, com al control efectiu de les limitacions a la propietat privada dins la zona de servitud de protecció que defineix la Llei.