

Pla de Barcelona


Comarca	Barcelonès i Baix Llobregat.	
Superfície	12.804 ha	
Municipis	Els municipis inclosos parcialment o total dins de la unitat són Sant Feliu de Llobregat, Sant Joan Despí, Sant Just Desvern, Esplugues de Llobregat, Cornellà de Llobregat, l'Hospitalet de Llobregat, el Prat de Llobregat, Barcelona, Montcada i Reixac, Santa Coloma de Gramanet, Sant Adrià de Besòs, Badalona i Montgat.	
Paisatge d'Atenció Especial	Aquesta unitat comprèn part del Paisatge d'Atenció Especial del Congost de Montcada.	



Figura 21.1: Panoràmica del Pla de Barcelona des de la carretera de les Aigües.

Trets distintius

- L'espai urbà limita en bona mesura amb relleus ben marcats dominats per denses pinedes mediterrànies, però també amb el suau relleu enjardinat de Montjuïc i amb el mar.
- Teixit urbà molt dens als centres dels nuclis històrics, que es quadricula a l'àrea central pel traçat de l'Eixample, es fa densa de nou als creixements dels antics extraradis i, ja lluny del centre, es dispersa un xic als espais dels polígons i encara més als dedicats a la logística, bàsicament al sud-est del Pla
- Els traçats de les vies històriques transformats en carrers, com Gran de Gràcia, Creu Coberta o Bonanova, juntament amb les grans avingudes nascudes del Pla Cerdà, com la Diagonal o la Gran Via, que són les principals generadores de paisatges urbans característics. Menció a part mereixen les Rambles, el passeig de Gràcia i aquell gran espai central que fou considerat molt de temps «un solar», la plaça Catalunya, que avui han esdevingut icones de la ciutat.
- Línia de costa profundament artificialitzada, amb múltiples espigons i ports. La costa té caràcter urbà a la banda nord-est, en bona part per l'autovia i per diversos parcs, mentre que, al centre l'espai portuari històric manté l'estructura però no el caràcter. Al sud de la nova bocana dominen els grans espais logístics.

Principals valors en el paisatge

- La uniformitat de la massa edificada que s'adapta al terreny, de forma que el relleu, progressivament més ondulat des de la costa, es pot apreciar sota el mantell urbà, que deixa únicament al descobert els cims dels turons (com la muntanya Pelada del Carmel, el Putxet o el Guinardó).
- El traçat dels carrers i, de vegades, els edificis que mantenen el caràcter històric als diversos centres històrics, en particular al de Barcelona, però també als de Gràcia, Sarrià, Badalona i d'altres.
- El traçat perfectament lineal dels amples carrers de l'Eixample i el seus xamfrans, que genera un espai inconfusible que ocupa gairebé una quarta part del Pla.
- Les perspectives obertes que genera la ciutat dels polígons residencials, que amb els seus abundants espais lliures contrasta profundament amb la ciutat «densa» central.
- Els espais ambigus de la franja costanera amb les empremtes de l'era industrial, des de les nombroses xemeneies del Poblenou fins als buits generats per la desindustrialització, en procés de reconversió.
- L'especial ambient que es genera als carrers en pendent de la «part alta» de la ciutat, caracteritzat per l'abundància de jardins privats i per la presència de grans cases, sovint centenàries, així com de nombroses institucions.

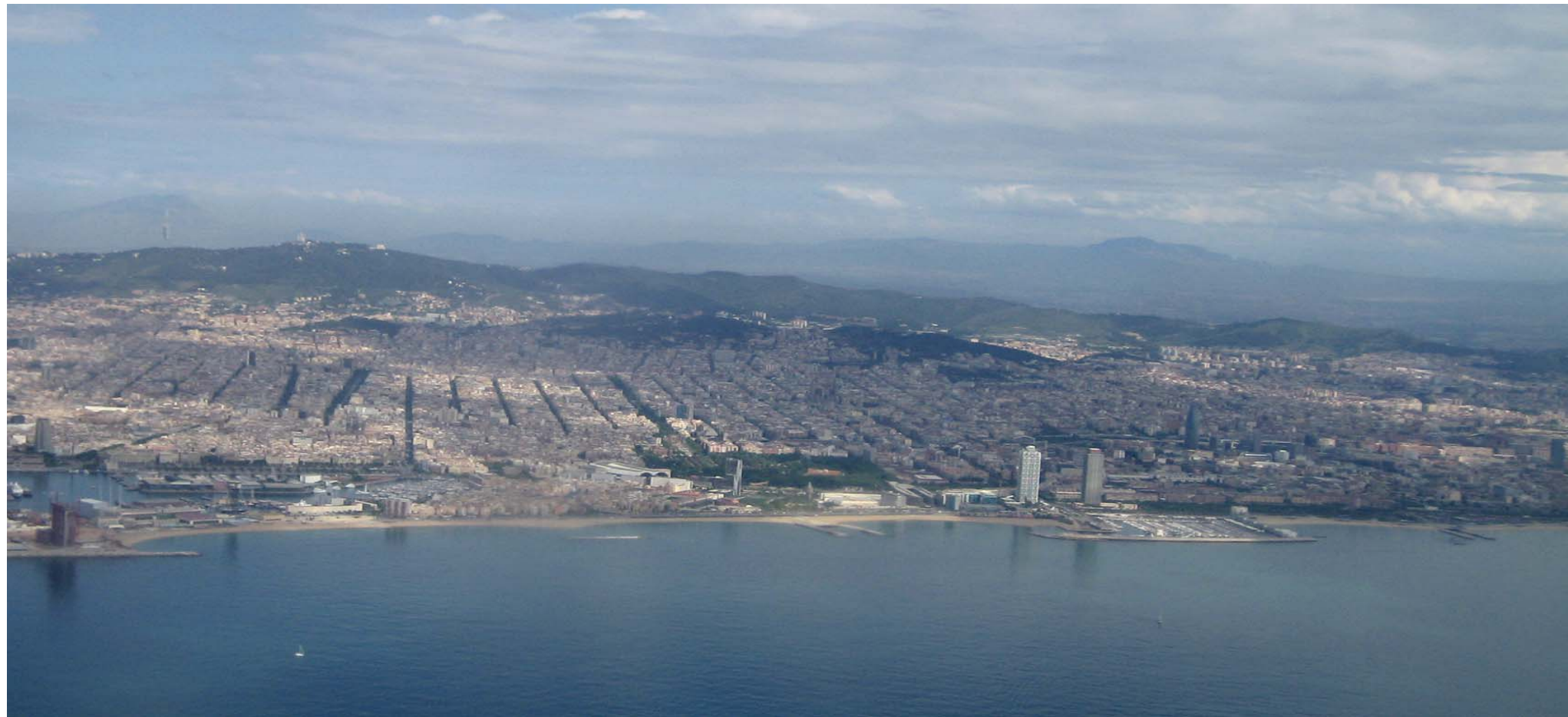


Figura 21.2: El Pla de Barcelona, on es pot observar clarament l'eixample, emmarcat pel Collserola.



Figura 21.3: Les torres de la Sagrada Família, una de les fites més representatives de la ciutat.



Figura 21.4: Vista de Barcelona des del Parc Güell.



Figura 21.5: Imatge de la pèrgola amb plaques solars al recinte del Forum.



Figura 21.6: Imatge de Barcelona des de MNAC a Montjuïc.

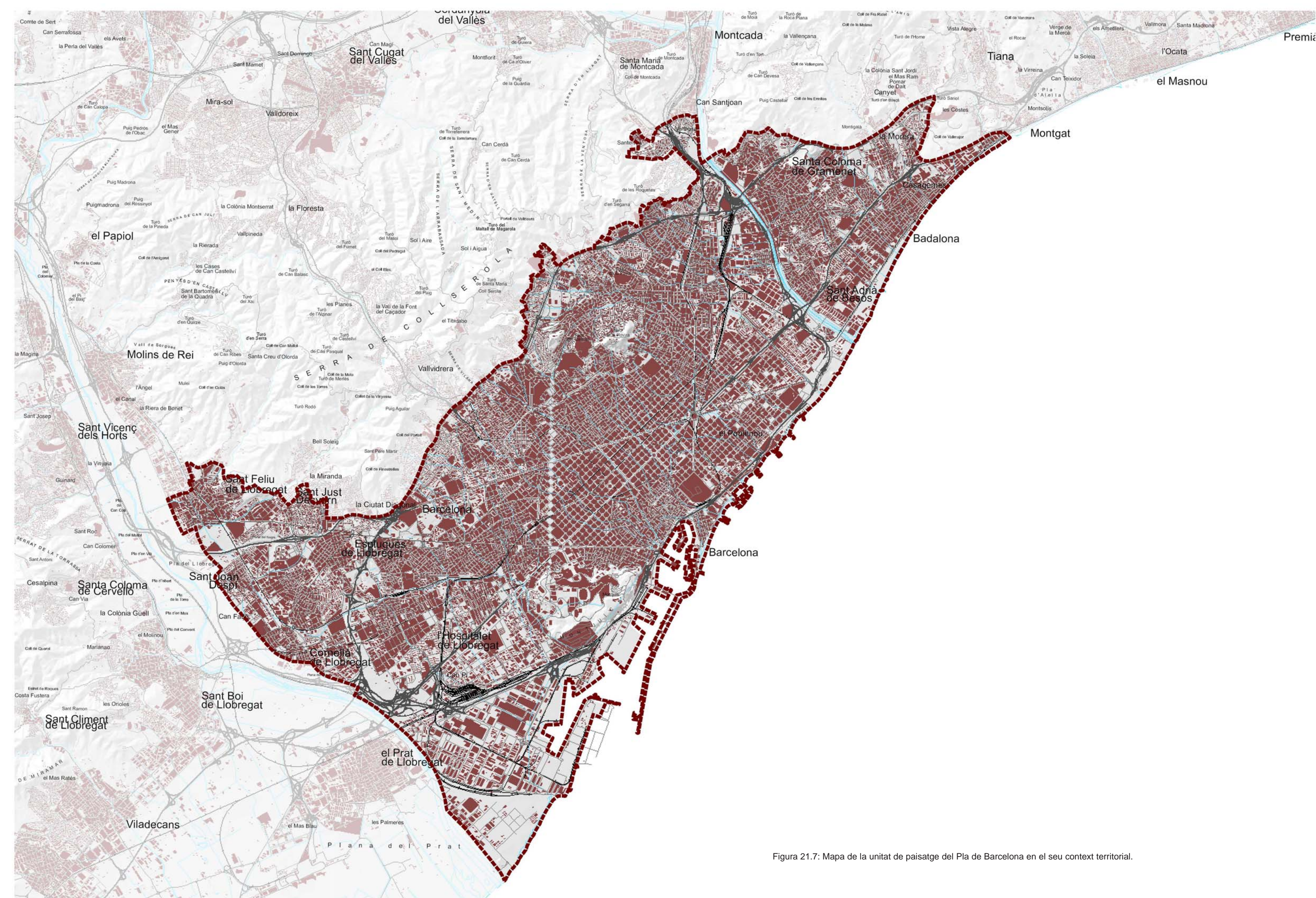


Figura 21.7: Mapa de la unitat de paisatge del Pla de Barcelona en el seu context territorial.

Elements que constitueixen el paisatge

El clima del Pla de Barcelona és mediterrani amb hiverns secs i temperats i estius força calorosos, amb una forta sensació de xafogor. La primavera i la tardor acostumen a ser les estacions amb unes temperatures més agradables, però alhora el desplaçament alternatiu de masses d'aire del tròpic i del nord d'Europa provoquen una major inestabilitat atmosfèrica i concentren la major part de les pluges, que poden ser molt puntuals i de gran intensitat, sobretot a la tardor. La temperatura mitjana de Barcelona és de 16,5°C i el mes més fred és el febrer mentre que el temps més càlid es dona entre la segona meitat de juliol i la primera d'agost. Les precipitacions oscil·len entre els 500 i els 600 mm anuals. La situació arrecerada que confereixen tant la serra de Collserola com la serralada de Marina afavoreixen la bonança hivernal i la concentració de contaminants atmosfèrics. D'altra banda, l'efecte urbà o d'«illa de calor» causat per la concentració de gasos de combustió de vehicles i el propi metabolisme urbà fa que la temperatura del centre de Barcelona sigui ben bé 2 o 3°C superior a la de la perifèria.

El Pla de Barcelona és una formació quaternària, relativament recent, en la qual cal distingir dues litologies principals, estretament relacionades amb la forma de relleu i que es disposen en franges de major a menor altitud sobre el nivell del mar. D'una banda, la franja més propera als relleus abruptes de la serralada Litoral està constituïda per materials de peudemont o derrubis de pendent, amb predomini de fins (l·lims i argiles) i pedruscall de mida petita, no sempre ben cohesionats, fruit de l'erosió fluvial i gravitacional de la serra de Collserola i de l'extrem oriental de la serra de Marina (Conreria). Aquesta coberta s'estén de forma contínua, gairebé coincideix amb els límits de les unitats de paisatge de les muntanyes veïnes i aïlla petites elevacions o turons preexistents (el Putxet, la Creueta del Coll, el Carmel, el de la Rovira etc.) de l'era paleozoica. D'altra banda, les parts baixes o properes al mar i als marges fluvials són molt més modernes i constituïdes pel material procedent dels ventalls al·luvials dels rius Llobregat i Besòs i, en menor mesura, de petits torrents secundaris actualment canalitzats i generalment no reconeixibles (riera d'en Malla, riera de Canyet, etc.) i són de material més fi i de composició més homogènia.

El Pla de Barcelona és, fonamentalment, un producte de la xarxa hidrogràfica que el solca. D'una banda hi ha dos grans rius, el Llobregat a l'oest i el Besòs a l'est, que tenen nombrosos rius tributaris i que s'originen al Pirineu i al sistema Prelitoral - Comarques Centrals, respectivament, amb un règim més continu pel que fa al Llobregat i amb majors oscil·lacions i estiatges pel que fa al Besòs, sovint amb reduïts cabals superficials al seu tram final. D'altra banda hi ha una densa xarxa capil·lar de torrenteres de curt recorregut i conca reduïda, originades al vessant sud de la serralada Litoral, que es troben quasi totalment canalitzades i que actualment són irreconeixibles, tret, en alguns casos, del nomenclàtor dels carrers.

És destacable el fet que el tram final del Besòs ha estat objecte d'un projecte de neteja i enjardinament, amb aportacions d'aigua depurada i urbanització per a l'ús públic. Pel que fa al tram final del Llobregat, actualment desviat, cal destacar el projecte de cobriment o reblert de la llera antiga, actualment aïllada del curs principal, per tal de dur a terme l'ampliació del port.

L'ús del sòl per excel·lència al Pla de Barcelona és l'urbà, que inclou tant el teixit residencial –predominant– com l'industrial i el logístic i de transport, també molt rellevants. L'agricultura és testimonial, amb unes desenes d'hectàrees i encara en retrocés, mentre que la vegetació natural està força alterada i transformada. Encara es pot reconèixer en alguns parc urbans, per bé que aquí predominen les àrees verdes enjardinades sobre els petits retalls de vegetació natural. La vegetació natural potencial a la unitat és l'alzinar, tret de la franja més propera a les lleres principals, on seria el bosc de ribera (albereda amb vinca) i als sorralis i platges, on seria la vegetació pròpia d'aquests ambients. Actualment, les comunitats de ribera i de sorralis han desaparegut. Per contra, a Barcelona hi ha més de 160.000 arbres plantats, que corresponen a 128 espècies diferents, amb un predomini dels plàtans (*Platanus x hispanica*) i lledoners (*Celtis australis*), i amb abundància d'altres espècies de climes similars al nostre i ben adaptades per tant, com ara el braquiquiton (*Brachiquiton populneum*), la mèlia (*Melia azederach*), la troana (*Ligustrum lucidum*) o la palmera canària (*Phoenix canariensis*), entre molts d'altres.

La façana marítima del Pla de Barcelona està ocupada, en bona part, per un front portuari molt extens, de lleure i esbarjo –i pesca testimonial– a la banda oriental i de transport de mercaderies al costat Llobregat. La franja terrestre immediata a la zona portuària de mercaderies conté una àmplia zona d'activitats logístiques concebuda per donar suport i valoritzar aquestes mercaderies. A la unitat hi arriben o en surten bona part de les infraestructures viàries principals de Catalunya, com ara l'A-2, l'AP-7, la C-16, la C-17, la C-31, la C-33 i la C-58.

La població de l'àmbit del Pla de Barcelona és d'uns 2,5 milions d'habitants, que viuen en nuclis compactes de grans dimensions o en un continuum urbà. Dins d'aquest conjunt de nuclis conurbats es hi ha una heterogeneïtat de tipologies d'habitatge i estructures urbanes, entre les que destaca la malla de l'Eixample barceloní, que s'estén, amb variacions formals importants, als principals nuclis de l'entorn (Hospitalet, Badalona, Sant Feliu, etc.). D'altra banda, encara són reconeixibles antics nuclis urbans o rurals, tant els que han esdevingut actualment barris de Barcelona –com Sant Martí, Sant Andreu, Sarrià o Gràcia– com els de la resta de municipis del Pla de Barcelona. Altres tipologies, com les ciutats-dormitori o els polígons residencials (com ara Bellvitge), la ciutat jardí (zona alta de Barcelona) o els assentaments d'autoconstrucció (com ara Torre Baró) tenen també rellevància, especialment en les perifèries de la unitat, però normalment no s'associen amb els trets identitaris del Pla de Barcelona.

Evolució històrica del paisatge

No resulta difícil imaginar el Pla de Barcelona en un passat remot, cobert per un espès alzinar, creuat per diverses rieres encaixades i amb extenses llacunes i maresmes vora el mar. Tres accidents orogràfics, que amb el temps tingueren molta importància, li donaven ja personalitat pròpia: el turó de Montjuïc, que amagava al vessant de migjorn una profunda cala, el «mons Taber», a penes un turonet no lluny de la platja, i l'Illa de Maïans, sorrenca i desèrtica. Aquest entorn fou ocupat pels ibers amb una sèrie de poblats, el principal dels quals tal vegada fou el que ocupà el cim del Tàber, ben emmurallat, tot i que també n'hi hagué un altre de ben populós, curiosament al costat de l'actual cementiri de Montjuïc.

Els romans alteraren profundament la percepció del territori al estructurar-lo segons l'esquema romà clàssic de l'urbs –la ciutat de Barcino–, l'ager –grans vil·les disperses envoltades per camps– i, a la resta del pla, el saltus –el bosc, la terra inculta. Al seu torn, com era habitual, la ciutat mirava d'aprofitar el desnivell d'un turó (el Tàber) que, amb un temple al seu cim, fou la primera fita de referència simbòlica que dominava el pla. Les infraestructures començaren a definir directrius amb la construcció de vies, en particular la Via Augusta, i un aqüeducte molt visible prop de la porta principal de la ciutat. Oliveres i vinyes eren el cultiu principal tot i que, segons consta, el vi produït era de poca qualitat.

A l'edat mitjana, l'augment de la població propicià la substitució de les antigues vil·les, enrunades, per masies, molt més petites però més nombroses. Algunes foren la base de noves poblacions, com Cornellà. També aparegueren diversos monestirs, en particular els de Pedralbes i Sant Pau del Camp, que van comportar una explotació més intensiva

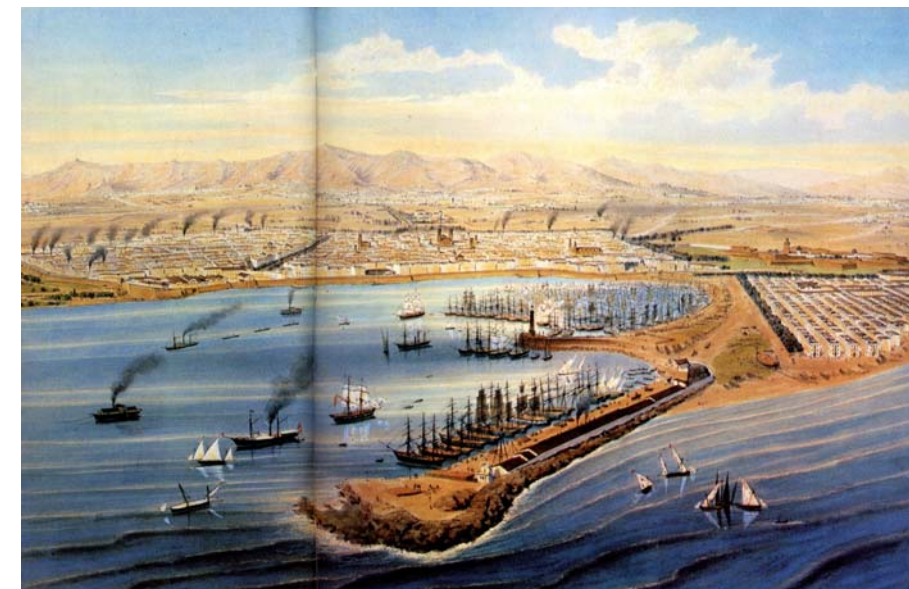


Figura 21.8: "Barcelona a vista de pájaro", vista sobre el port. Alfred Guesdon, 1856. Biblioteca Nacional, Madrid.



Figura 21.9: Plànol de l'entorn de la ciutat de Barcelona i projecte de la seva reforma i eixample. Ildefons Cerdà, 1859. Real Academia de las Bellas Artes de San Fernando.

dels camps i una major diversificació dels productes. L'antiga illa de Maians, que sens dubte ja havia donat vida al tràfic marítim de la ciutat, va augmentar el seu protagonisme en propiciar l'únic espai abrigat en moltes milles. El port, lentament artificialitzat, fou el principal focus d'activitat del Pla durant segles. Aquesta bonança cristal·litzà en l'aparició d'una nova referència territorial important, l'església gòtica de Santa Maria del Mar. També aparegueren nous nuclis, com el que envoltava el petit hospital del Camí Reial, que posteriorment va esdevenir el nucli de l'Hospitalet. L'esplendor d'alguns temples parlen de la prosperitat de l'agricultura, com és el cas de la parròquia de Sant Martí de Provençals. En conjunt, es pot pensar en una plana intensament cultivada, que aprofitava les aigües del rec Comtal i d'altres canals, amb riques hortes i encara amb diverses llacunes on la caça era abundant.

El s. XVIII el paisatge va iniciar una nova transformació, impulsada per l'augment de població, per l'increment del comerç i derivat d'aquest, per l'aparició de les primeres activitats pròpiament industrials. El conegut relat de Francisco de Zamora explica com eren les vores del Besòs a finals de segle:

«... Éste trozo de camino hasta el Besòs es una de las salidas más hermosas y divertidas de Barcelona, pues además de hallarse plantadas sus orillas de buenos álamos blancos y sus terrenos inmediatos bien cultivados, está también sobre sus orillas una hermosa porción de prados de las fábricas de indianos que lo hermocean mucho. Debe notarse que los prados más inmediatos al camino riegan en el verano grandes trozos de él para que no les vaya el polvo a las piezas de lienzo, con lo que dan nuevo mérito a éste paseo».

Les transformacions provocades pel desenvolupament industrial no havien fet més que començar i es multiplicaren a partir de les primeres dècades del s. XIX. Les fàbriques, progressivament més grans, es localitzaren al Raval (Bonaplata, 1832) i, cada vegada més, a les rodalies. A partir de 1848 l'excavació del túnel del turó del Mar, a Montgat, just al límit de la unitat de paisatge, per passar el ferrocarril va transformar el territori de la Plana i fins i tot la forma d'entendre'l. La seva boca, que imita un castell, fou la porta per la qual entraren els «nous temps». Grans trinxeres, de vegades molt fondes, solcaren la plana per permetre el pas de les vies. La més característica fou la del futur carrer d'Aragó, que va subsistir gairebé un segle i mig. Com a grans temples de la nova fe mecànica, les estructures metàl·liques de les estacions de França i del Nord prengueren un lloc destacat. Els condicionants del traçat del ferrocarril, amb grans angles de gir i pendents molt limitades alteren el paisatge molt més que les vies de comunicació tradicionals. Als voltants de Sant Andreu, el ferrocarril va precisar de dues grans trinxeres, en una de les quals es va localitzar la estació de Sagrera. Un element insòlit del paisatge foren els «ponts-aqüeductes» que permetien el pas de les rieres sobre la gran trinxera quan baixaven plenes. El més interessant fou el de la riera d'Horta.

El ràpid desenvolupament de la industrialització va fer que a finals del s. XIX les xemeneies fossin els elements dominants de la silueta urbana, més concentrades en alguns sectors però esteses arreu. Al costat de les fàbriques, molt a prop d'aquelles fuites de fum que havien esdevingut la nova senya d'identitat, aparegueren nombrosos edificis d'habitatge obrer de diverses plantes. De vegades, aquests s'afegiren amb ordre als nuclis existents, com es el cas de Gràcia. D'altres, aparegueren de forma caòtica a tocar de les fàbriques, com al Poblenou. També va aparèixer alguna colònia, com can Baurier. Les hortes, treballades amb la intensitat de sempre (o més, a temps parcial, també pels obrers), hagueren de conviure amb aquells nous edificis.

EL paisatge urbà de la Barcelona intramurs havia arribat a ser asfixiant, amb una gran densitat d'habitants i edificis, rodejats pel buit. Cap el 1870 s'inicià el gran canvi que va suposar la creació de l'eixample Cerdà. Tot i que molt allunyat dels plantejaments originals, la nova xarxa urbana va reinventar, de fet, el territori. La seva malla regular va aparèixer entre camps i hortes i va impulsar molt ràpidament l'aparició de grans edificis, de vegades extremadament ambiciosos i originals, ja que s'iniciava també el modernisme. El que més va caracteritzar el nou paisatge foren diverses residències privades com les cases Batlló i Amatller, o bé la Sagrada Família i l'hospital de Sant Pau, a l'extrem nord-oest. Les noves avingudes donaren un aspecte molt diferent al Pla, fins aleshores recorregut tan sols pels camins mil·lenaris transformats en carreteres. La ciutat central va esclatar fora de les seves muralles i en 30 anys va ocupar gairebé la meitat de la plana.

La primera exposició Universal (1888) va transformar el límit oriental amb la creació d'un gran parc, encara d'estil romàntic, la Ciutadella,

quelcom mai vist abans, i va impulsar l'aparició de nombroses indústries cap a les platges, que quedaren ocupades per grans naus i vies de ferrocarril durant un segle. La costa de Badalona també es va transformar en una potent franja industrial. El port, per la seva banda, ja no era adequat per als nous vapors, i va començar la seva ràpida expansió fins arribar en poques dècades fins als penya-segats de Montjuïc.

El s. XX, el paisatge es va anar fent progressivament més i més urbà, per bé que es mantenien importants extensions agràries tant a ponent com a llevant, i fins i tot diverses masies en plena activitat en la perifèria dels nuclis. Les avingudes de l'Eixample havien esdevingut, ja durant els anys 20, el paisatge més característic, mentre que l'antiga Rambla mantenia encara els vistosos colors de les seves façanes. I així es mantingué, sense massa alteracions, fins a finals dels anys 40.

Per contra, els anys 50 i el principi dels 60 foren temps de grans transformacions. El que llavors es coneixia com a extraradi, un paisatge periurbà indefinit i amb discontinuïtats, es va omplir molt ràpidament d'edificis de dos patrons principals: blocs de mitjana altura amb elevada ocupació de sòl, que seguien els traçats d'antics camins o de noves i de vegades anàrquiques vies; i blocs de major altura però menor ocupació de sòl que deixaven grans espais lliures entre edificis, seguint els postulats de la modernitat. Cap al mar, les dues altíssimes xemeneies de la central tèrmica del Besòs (posteriorment s'hi afegí una tercera) vingueren a substituir les del Poble Sec. Ja no eren de totxana vista, sinó de formigó. Tot un símbol dels nous temps. El paisatge també es va veure afectat per la profusió de línies elèctriques i en especial per la que corria per la llera del Besòs. També per grans centrals, com la de la Trinitat. Els afores de la ciutat es convertiren en



Figura 21.10: La Sagrada Família i el seu entorn a l'any 1929. Es pot observar que l'esquerra de l'eixample encara està en procés d'ocupació. Autor: Josep Gaspar i Serra. 1929. Font: ICC.

un fangar permanentment en obres i la ciutat creixia a simple vista, fins que, inopinadament, cap al 1973, es va aturar de cop tota aquella activitat.

Quan es va recuperar, uns anys més tard, va ser per transformar-se d'una manera diferent, amb noves vies per als automòbils. Aparegueren també nombrosos espais públics, petits però escampats arreu, anomenats «places dures» intercalades en un espai tot ell molt dur. Un paviment públic que va fer canviar la percepció de molts carrers. El paisatge intern dels barris va canviar força, guanyant qualitat estètica, si es pot dir així, gràcies a moltes actuacions puntuals, com ara la rehabilitació de façanes.

Quan van arribar els jocs olímpics de l'any 1992, aquest procés ja estava molt avançat i els canvis es produïren ara al voltant de les noves rondes, que van donar lloc a nous paisatges urbans a barris de la perifèria, i especialment a la façana marítima, que va perdre el seu aspecte industrial per esdevenir un espai de platja vagament californiana, domini de les palmeres. També van aparèixer dues torres altes, molt escasses a la ciutat, que esdevingueren ràpidament el nou referent de l'skyline.

Però els jocs olímpics van tenir una altra conseqüència, la popularització internacional de la ciutat com a destinació turística, que comportà una tendència a la tematització dels espais més característics, com els paisatges modernistes de l'Eixample.

Les darreres transformacions han arribat amb una certa recreació d'espais industrials, aprofitant especialment les xemeneies com a icones, i amb l'aparició d'un bon nombre d'edificis alts, com la peculiar torre Agbar, darrera referència dominant del paisatge urbà de la ciutat.

Paisatge actual

Dins el paisatge plenament urbà de l'actual Pla de Barcelona es distingeixen almenys set entorns paisatgístics ben diferenciats: els centres històrics, l'eixample Cerdà, la part alta, els turons urbanitzats, els antics extrarradis densos, els polígons i els espais logístics, concentrats al sud-est i a Montjuïc.

Els centres històrics conserven bona part de la trama urbana antiga, el parcel·lari i, a més, un cert nombre d'edificis tradicionals, en particular els «casals», o cases estretes i llargues amb un petit pati al fons que encara es poden veure a Sant Andreu. El centre històric de Barcelona, popularment conegut com a barri Gòtic, manté en general l'aspecte sovint caòtic que tingué a principis del s. XIX, en el moment en que arribà a les màximes densitats als carrers Còdols o Joaquim Costa, per exemple, tot i que diversos processos de regeneració urbana han

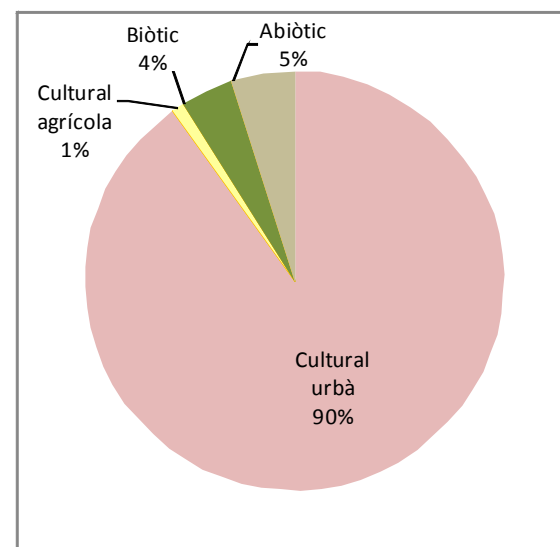


Figura 21.11: Gràfic de la distribució dels components A-B-C a la unitat de paisatge. Font: elaboració pròpia a partir del Mapa d'usos del sòl 2002 del DTES.

creat nous espais, més oberts, com Sant Agustí o la rambla del Raval. Característiques similars es troben en altres centres com Hostafrancs, Sarrià, Sant Adrià o Sant Joan Despí. Amb els seus carrers estrets, sovint dotats de personalitat pròpia, es caracteritzen per mantenir una intensa vida al carrer (carrer Torrijos) propiciada per l'elevada densitat, a més d'un petit comerç encara viu. En alguns centres històrics es conserven diverses «torres» o petites cases d'estiueig dels barcelonins de principis de segle, per exemple a Horta.

El paisatge de l'Eixample és el més característic de la ciutat i ocupa, amb notable uniformitat, més d'un terç del Pla. Els seus carrers, més amples que els de la major part d'eixamples, així com les cantonades aixamfranades, que permeten unes visuals extenses a les cruïlles, mantenen una certa proporcionalitat amb l'alçada de les cases. Malgrat que no segueix el que fou el Pla Cerdà original, el resultat està carregat de referències, en part per la repetició dels models dels edificis, concebuts el s. XIX i repetits amb poques variacions fins els anys 50. Un model que implica els millors balcons al principal, en especial a la Dreta de l'Eixample, el sector més senyorial. El panorama es completa amb un bon nombre d'edificis singulars, majoritàriament modernistes i amb les refinades façanes dels carrers principals, en particular del passeig de Gràcia i de la rambla de Catalunya. Darrerament aquesta zona central viu una intensa activitat turística que ha fet canviar l'ambient elitista que tradicionalment tingueren aquests carrers

Es manté encara, potser no tan viu com en el passat, aquest veritable negatiu de l'Eixample que conformen els patis interiors de les illes, a voltes plens de silenci, a voltes d'activitat, quasi sempre amb detalls sorprenents. Alguns d'ells es van transformant en petits parcs, que són públics tot i el seu aspecte privat.

Per sobre la Diagonal s'estén un sector diferenciat de la resta de la ciutat, conegut popularment com la «part alta». El tret comú és bàsicament l'elevada renda dels veïns, ja que el paisatge urbà no és en absolut uniforme. Blocs en alçada envoltats d'espai privat conviuen amb torres amb jardí, allí on la urbanització és més antiga. El passeig de la Bonanova, per exemple, ofereix una gran varietat de combinacions en un únic carrer. És destacable constatar que la presència de nombrosos espais enjardinats fa que la relació entre edificis moderns i antics, singulars o més normals, sigui molt amable i produeixi una sensació agradable a qui passeja. L'ambient assossegat, l'escassa activitat al carrer, la cura amb que són mantinguts la major part d'edificis, la presència puntual d'antigues torres rehabilitades i, sobretot, la gran abundància d'espais verds privats, són les senyes d'identitat de la part alta.

El paisatge dels extrarradis densos pot semblar indiferenciat i sense referències. És, a més, repetitiu, en tant que els diversos barris no mantenen trets distintius, i el paisatge urbà pot resultar fins i tot caòtic per la manca de directrius clares, de referències altres que la jerarquia dels carrers com Fabra i Puig o el passeig Maragall. Tot i així, aquest espai d'antic extrarradi no és tan uniforme com pot semblar, ja que presenta manifestacions força diferenciades, que depenen de la topografia, de l'època d'aparició dels diferents barris, del substrat sobre el qual s'assentaren i, sobretot, de l'evolució social del barri.

Els blocs d'alçades mínimes de cinc plantes, de formes, alçades, amplades i colors diferents, autistes els uns respecte els altres, són trets d'identitat. També ho és el contrast entre carrers molt amples i molt estrets que convergeixen en angles tancats.

Els turons, estreps de Collserola conquerits per la trama urbana serien, de fet, un cas extrem d'aquests extrarradis. Els edificis que donen a un carrer per la planta baixa i a l'altre pel tercer pis, amb els seus carrers en fort pendent i els seus blocs que apareixen superposats en la distància, són també un paisatge típic de Barcelona. És un paisatge que s'aprecia en tota la seva originalitat des de lluny, i que té com a punt de referència la muntanya Pelada, antiga zona de trobada per a berenars campestres.

El paisatge dels polígons d'habitatge és típic de la modernitat i està present a un bon nombre de ciutats, si bé a Barcelona adquireix algunes característiques pròpies, en especial allà on es posa en contacte amb la quadrícula Cerdà (la Verneda). De fet, diversos polígons prolonguen amablement la trama urbana, sense solució de continuïtat, mentre amaguen a la vista el seu paisatge interior de blocs ben aïllats i petits parcs, habitualment molt tranquils. Dins els polígons, la regularitat dels edificis i la trama viària sovint laberíntica fa que no resulti fàcil orientar-se. Per contra, les vistes a nivell del carrer són molt obertes, a diferència dels paisatges tancats de la ciutat densa.

El paisatge de la muntanya de Montjuïc és, en molts sentits, únic, ja que s'ha utilitzat la muntanya per fer-hi esdeveniments de gran magnitud, i també perquè manté un ambient que poc té a veure amb el de la ciutat, però tampoc amb el d'un parc. De l'exposició internacional del 1929, al circuit de motociclisme o els jocs olímpics, sembla que cada esdeveniment hagi deixat petjada en l'ambient. És un paisatge que té quelcom d'indefinit, d'inacabat i, a la vegada, d'arqueològic. El teatre anomenat Grec, la corba de l'Etnogràfic, el castell i, fins no fa gaire, les runes del Parc d'atraccions semblen distribuïts a l'atzar i generen contínues sorpreses, a vegades estraforàries, al passejant. Aquests ambients contrasten vivament amb la pau que es respira als magnífics jardins, entre els quals destaquen el de Costa i Llobera, que aprofita el microclima summament sec del socaire de la muntanya per mantenir vius nombrosos cactus, o el renovat jardí botànic.

Pel que fa al paisatge marítim, la línia de costa està profundament artificialitzada ja que, a més de les instal·lacions portuàries i tres ports esportius, hi ha tot un seguit d'espigons per a la retenció de la sorra a les platges.

El front marítim històric ha vist com el mar, com a espai obert, s'allunyava progressivament, tant físicament com visualment. L'aparició



Figura 21.12: El port de Barcelona l'any 1929. Autor: Josep Gaspar i Serra. 1929. Font: ICC.

d'edificacions, primer sobre els antics molls i ara sobre els dics exteriors, ha trencat la relació visual històrica i ha convertit la part accessible del port en una mena de paisatge interior. L'antiga escullera, que durant molts anys fou la referència marítima proletària de la ciutat, s'està transformant acceleradament, amb l'aparició d'un gratacel al seu inici i de la segona bocana, per la qual accedeixen al port únicament ferris, creuers i vaixells d'esbarjo.

Aquest procés de gentrificació del port té el seu reflex a la veïna Barceloneta. Un cop allunyats els vaixells mercants i ara també, els de pesca, el barri va perdent progressivament el seu característic ambient mariner. Esdevé, d'alguna forma, un paisatge tematitzat, amb la mar com a tema principal, com també succeeix als nous paisatges costaners, fins al riu Besòs. Així, el redescobriments de la mar com a element urbà es caracteritza per l'allunyament de la trama urbana de la línia de costa, deixant grans espais oberts a tocar de la platja, espais on les palmeres dominen el paisatge i esdevenen referents de la platja propera. El creixement en alçada és la novetat en els darrers anys i genera un nou espai tipus downtown, desconegut fins a la data.

Com a element paisatgístic mereix una menció a part el telefèric del port, d'extraordinari valor patrimonial i creat precisament per gaudir del paisatge del port i del mar. El port comercial, el veritable port, ha migrat progressivament cap al sud i ha generat un nou paisatge de tanques, controls, grans «platges» d'asfalt cobertes de contenidors de colors i, sobretot, amples vials, característics de la logística actual. Aquest paisatge, inhòspit i dur, s'estén cap el sud, amb profusió de grans naus industrials. Una excepció dins aquest extens territori sense significats és, d'alguna forma, la ZAL (zona d'activitats logístiques), on s'ha intentat donar caliu al paisatge amb la repetició d'una pauta de naus blanques i la presència de jardins, així com d'un gran espai central més humanitzat, que en definitiva vol facilitar als seus habitants el fet de sentir-se relacionats amb l'entorn.

Expressió artística del paisatge

Amb Cervantes apareix per primera vegada a la literatura el paisatge del Pla de Barcelona, amb una ambientació de la platja de la Barceloneta i d'alguns carrers de la ciutat a la primera part del Quijote. No podria tenir el paisatge del Pla millor presentador. Curiosament, a més de la descripció que els fa perfectament reconeixibles, són els únics llocs que apareixen citats pel seu nom en aquesta obra.

Tot i que no té voluntat literària, hi ha una magnífica descripció, gairebé apassionada, del paisatge encara rural del Pla de Barcelona al Diario de los viajes hechos en Cataluña de Francisco de Zamora, cap al 1790. Els masos en plena activitat i les llacunes litorals a la vora dels rius on es practica assíduament la caça centren les seves vívides descripcions.

Aquí en tenim un exemple on descriu les vores del Besòs a Sant Adrià:

«.. este trozo de camino hasta el Besós es una de las salidas mas hermosas y divertidas de Barcelona, pues además de hallarse plantadas sus orillas de buenos álamos blancos, y sus terrenos inmediatos bien cultivados, están también sobre sus orillas una hermosa porción de prados de las fábricas de indianas que lo hermosean mucho. Debe notarse que los prados más inmediatos al camino riegan en el verano grandes trozos de el para que no les vaya el polvo a las piezas de lienzo, con lo que dan nuevo mérito a este paseo».

L'efervescència cultural que va viure la ciutat a partir de mitjans del s. XIX va fer que es multipliquessin les obres literàries, algunes de les quals es recreen en el paisatge barceloní, tot i que sempre com a rerefons del retrat social, qüestió de màxim interès en una societat que canviava a gran velocitat. Un poema que tingué molta influència en la percepció de l'entorn i que fou recitat pels escolars al llarg de dècades, va ser Oda a Barcelona, de Verdaguier, escrit amb el seu característic llenguatge culte i ple de referències mitològiques.

¿Veus a ponent estendre's un prat com d'esmeralda?
un altre Nil lo forma de ses arenes d'or,
a on, si t'estreteja de Montjuïc la falda,
podrien eixamplar-se tes tendes i ton cor.

(Verdaguer, 1883)

Cal destacar igualment la coneguda i exquisida obra d'Eduardo Mendoza, La ciudad de los prodigios on l'autor va descriure perfectament el paisatge de la Barcelona en el període entre les fires internacionals (1888 i 1929).

D'altra banda, la ciutat encara emmurallada inspirà la paradigmàtica L'auca del senyor Esteve, de Santiago Rusiñol, retrat canònic del botiguer barceloní. Aquesta Barcelona contrasta fortament amb els paisatges industrials dels suburbis i amb la burgesia puixant de les obres d'Ignasi Agustí, en especial Mariona Rebull i El viudo Rius, escrites a partir dels records de joventut.

Descrita en directe, la Barcelona que apareix a Vida privada, de Josep Maria de Segarra, gravita al voltant de l'exposició internacional de 1929 i també de les Rambles i el Raval. Uns anys més tard, el llavors comunista George Orwell va dedicar també a les Rambles algunes línies que tingueren gran difusió.

Ja a finals del s. XX, els paisatges recreats per Manuel Vázquez Montalban han tingut molta difusió i una certa influència en la manera d'entendre la ciutat, en especial les vistes de la casa del seu personatge Carvalho a Vallvidrera, així com les descripcions del barri Xino (el Raval).

El paisatge dels suburbis va generar una sèrie d'obres interessants als anys seixanta, com *Donde la ciudad cambia su nombre*, de Francisco Candel, que es pot interpretar com una reivindicació del paisatge suburbial.

En relació amb l'expressió plàstica, fins a mitjans del s. XIX la major part de les representacions dels paisatges de la plana són gravats que habitualment representen vistes des de Montjuïc, algunes d'elles de caràcter militar. La imatge es repeteix, amb una gran ciutat arrambada a la platja i al bell mig d'una gran extensió de camps ben treballats i esquitxats de masos. Com hem vist, aquest interès pel camp del Pla coincideix amb les descripcions de Zamora.

El s. XIX són molts els artistes que se senten atrets per valors no contemplats abans, en especial, els camps del voltant de la ciutat. Sobresortiren un grup de joves artistes, la colla del Safrà, formada per Nonell, Mir, Canals, Pichot, Vallmitjana i Adrià Gual. Es dedicaren a pintar especialment el paisatge de Sant Martí de Provençals, que en aquell moment era el municipi més industrial de la plana, però en el qual el paisatge rural es mantenia encara en tota la seva esplendor.

Al quadre *Capvespre a Sant Martí de Provençals*, de Nonell, destaca la relació aparentment amable entre les fàbriques i els camps una tarda del final de l'hivern del 1896, així com la filera de plàtans, característics



Figura 21.13: Quadre de *Garrot vil* de Ramon Casas, on es plasma l'ambient urbà de la ciutat.

de la vora d'un camí, per protegir del sol.

Ramon Casas va incloure els espais urbans en els seus quadres de temàtica social com *La càrrega*, i ho va fer amb el mestratge que mostra aquest altre, *Garrot vil*, amb les cases groguenques i el rerefons de les xemeneies pròpies del barri del Paral·lel. També va plasmar l'ambient portuari.

No han faltat artistes dedicats a cercar l'ànima del paisatge urbà, fins i tot a llocs insospitats com els patis de l'Eixample, aquests espais del caos regular on hi cap una mica de tot. És el cas de l'oli del pintor montgatí Manel Bosch, *Pati de l'Eixample*.



Figura 21.14: Carmen Amaya a les vessants de Montjuïc. Imatge de la pel·lícula "Los Tarantos".

En relació amb el cinema, diversos paisatges barcelonins han estat escenari de moltes pel·lícules; destaquen *Todo sobre mi madre* de Pedro Almodòvar, guardonada amb un Oscar, o la més recent *Vicky Cristina Barcelona* de Woody Allen, que ofereix una imatge particular de la ciutat. També han utilitzat escenaris de Barcelona pel·lícules com *El perfume*, *En construcción* o *Salvador*, entre d'altres.

També té interès com a document històric la pel·lícula *Los Tarantos*, de F. Rovira Beleta, que fou nomenada als Oscar de 1963. La història de dos clans gitanos té com escenari el barri de barraques del Somorrostro, al barri de Sant Martí, i el seu paisatge castigat i marginal pren protagonisme fins al punt de convertir-se en una mena d'objecte artístic de la modernitat.

Pel que fa a l'expressió musical, no es poden trobar gaires obres inspirades directament pel paisatge del Pla, tot i que la producció musical ha estat molt elevada. Una excepció seria *Suburbis*, peça per a piano de Frederic Mompou, el músic barceloní per excel·lència.

Per la seva banda, Enric Morera va escriure el 1926 les seves *Cançons de carrer*, que reflecteixen detalls de la vida popular a la ciutat.

Ja en la cançó popular, hi ha exemples molt variats, des de l'evocació de les xemeneies del Poble Sec de Jaume Sisa al popular foxtrot *Qué bonita es Barcelona* de Manuel Moreno, que és la cançó dedicada a la ciutat que més versions ha tingut.

Valors en el paisatge

La principal referència paisatgística del Pla és l'eixample Cerdà, tant per la seva extensió com pel fet que ha creat un paisatge assumit com a propi, característic de la ciutat de Barcelona i perfectament reconeixible. El traçat de carrers quadriculat, amb illes aixamfranades amb patis interiors, constitueix una trama compacta on la pauta entre l'amplada dels carrers i l'alçada dels edificis és l'element principal. Aquest paisatge aprofita el rerefons de les muntanyes de Montjuïc o Collserola i del mar per fer un emmarcament característic per a cada carrer.

El centre històric de Barcelona es caracteritzava per la seva gran varietat de botigues especialitzades que justificaven, per si soles, el fet d'internar-se pels seus carrers carregats de referències històriques. Bona part d'aquestes botigues han desaparegut en els darrers anys i han estat substituïdes per establiments generalment lligats a la intensa activitat turística que es dona a la ciutat, cosa que, sens dubte ha desvirtuat la seva essència, per bé que l'aspecte extern en sigui el tradicional. Entre els espais més suggerents es poden citar, entre molts d'altres, els carrers de Petritxol, Portaferriassa, Alt de Sant Pere, Argenteria, Comerç o Tallers, les places del Pi o del Rei i, molt especialment, els entorns de les «dues catedrals», la de Barcelona i la de Santa Maria del Mar.

Les Rambles, per la seva banda, són el paisatge barceloní per excel·lència. Veritable icona de la ciutat, que pateix també un procés



Figura 21.15: L'avinguda Diagonal de Barcelona, nascuda al Pla Cerdà i probablement un dels primers eixos que va generar un paisatge molt característic de la ciutat.



Figura 21.16: Barri Gòtic de Barcelona l'any 1850. La gran densitat de la ciutat, deixava clar la necessitat de superar els límits de les muralles.

de banalització com a espai ciutadà, però manté les relacions formals entre elements diversos, des dels quioscs a les façanes sovint acolorides, al record dels personatges més estrafolaris (ben presents encara en l'imaginari col·lectiu) així com la seva relació oberta amb el mar.

Alguns nuclis històrics del Pla mantenen encara valors paisatgístics interessants, amb els seus carrers estrets vorejats de casals d'una o dues plantes. Fins fa gairebé un parell de dècades, aquests paisatges eren, en bona mesura, decadents i poc valorats, però els projectes de revitalització els han convertit en espais atractius fins i tot per a inversors. Entre molts d'altres, es podria citar el Clot de la Mel, que es caracteritza per la profusió de totxana vista, rodeja l'antic mercat i es beneficia de la proximitat de diverses fàbriques transformades en parcs o recuperades, com la Farinera. El conjunt, carregat de referències de la primera industrialització, resulta molt suggeridor. Els centres de Sant Andreu i Sants són d'altres exemples molt interessants.

Diversos eixamples menors tenen particular interès, com el de Gràcia, mercès a la successió de carrers estrets i blocs de més de cinc plantes amenitzats per un rosari de petites places, sovint definides per edificis molt uniformes. Un altre paisatge atractiu d'eixample menor és el de Badalona, i en especial, el seu carrer del Mar, sens dubte un dels millors paisatges urbans del municipi.

Com a culminació del procés de revalorització del passat industrial, està apareixent al Poblenou un paisatge d'edificis nous, volgudament relacionats amb referències industrials, i són particularment nombroses les xemeneies que testimonien el passat industrial d'aquesta zona de la ciutat.

Els polígons residencials, i en especial els que ocupen terrenys planers al nord-est, han creat un espai urbà molt diferenciat dels anteriors, que es caracteritza per l'amplitud de les perspectives i per la gran quantitat d'espai lliure. Destaca en particular el barri del Besòs per la riquesa dels seus espais públics, i en especial de la rambla central, Alfons el Magnànim, per la intensa vida urbana que alberga.

La façana marítima manté en l'actualitat el valor d'alguns espais tradicionals, a la vegada que presumeix d'uns valors de recent creació. Entre els tradicionals destaquen el Portal de la Pau, que obre les Rambles, el passeig de Colom, que fou l'aparador de la pujant indústria naviliera local, o bé la façana de la Barceloneta, valuosa per la seva regularitat, tot i que hagi perdut la relació íntima que mantenia amb el port, així com el passeig Marítim de Badalona.

Entre els paisatges de nova creació el valor principal es centra en unes àmplies perspectives emmarcades per diversos edificis característics. La Vila Olímpica ofereix, a més, una recreació actual dels paisatges de l'Eixample amb una imatge de conjunt unitària reforçada per la regularitat de la totxana vista.

No hi ha paisatges pròpiament rurals d'interès al Pla de Barcelona, però sí alguns testimonis, com l'antiga parròquia barroca de Sant Martí



Figura 21.17: Les Rambles de Barcelona són el paisatge barceloní per excel·lència.



Figura 21.18: La Vila Olímpica de Barcelona va ser construïda amb dos objectius; modernitzar aquest sector urbà i satisfer les necessitats d'allotjament dels Jocs Olímpics.

de Provençals, que manté un entorn íntim, fins i tot una petita horta, amb un sorprenent fons de blocs de quinze plantes. També han sobreviscut algunes masies aïllades, particularment al sector meridional del Pla.

Finalment, també cal destacar els fons escènics i les fites que esdevenen els punts de referència del Pla de Barcelona, ja que són vistos per una gran quantitat de persones i representen part de l'imaginari col·lectiu de la població. Entre aquests, destaca principalment la serra de Collserola, amb les fites del Tibidabo i la torre de telecomunicacions. A l'altra banda, la muntanya de Montjuïc, amb el palau Nacional (seu del MNAC) també esdevé un fons escènic clarament reconegut. Entre les fites urbanes, en destaquen d'històriques, com la Sagrada Família, la catedral de Barcelona, Santa Maria del Mar o la torre de les aigües del Besòs, i d'altres més recents que també esdevenen referències per a la població, com les tres xemeneies de la central tèrmica de Sant Adrià del Besòs, la torre Agbar, la torre del Banc Sabadell, la torre Colom, les dues torres que remarquen la façana marítima (torre Mapfre i hotel Arts), l'hotel Vela o els blocs de pisos de Ciutat Meridiana.

En relació amb els valors productius, cal destacar l'estació de Barcelona Sants, la futura estació de Barcelona Sagrera i el port de Barcelona. Tots aquests espais són portes d'entrada a la ciutat i la imatge percebuda pels passatgers incideix indirectament en l'economia. El recinte firal de Montjuïc pel que fa a les relacions comercials i el paisatge urbà de Barcelona pel seu interès turístic, són altres espais amb rellevància econòmica a tenir en compte.

Principals rutes i punts d'observació i gaudi del paisatge

La unitat del Pla de Barcelona és el pol d'origen i final de molts dels recorreguts motoritzats del territori. Cal destacar les vies més recents de connexió perimetral, que estan traçades en el cosit entre la unitat del Pla de Barcelona i Collserola pel nord (ronda de Dalt) i el front litoral

pel sud (ronda Litoral). Aquests recorreguts permeten gaudir, encara que de forma fraccionada, de vistes excepcionals de la transició entre la muntanya i les zones antropitzades al nord, i de panoràmiques del port i els fronts marítims al sud.

També són importants els recorreguts d'entrada i travessia de la ciutat, com són la Gran Via (C-31, des de l'Hospitalet –porta Europa- fins a l'extrem oriental de Badalona), l'avinguda Diagonal (des de la connexió amb la ronda de Dalt fins al Fòrum) o l'avinguda Meridiana (d'accés pel nord i des de Girona).

En una escala més pròxima cal fer esment dels recorreguts rodats més freqüentats dins la ciutat de Barcelona, que són, entre d'altres, el carrer d'Aragó o el carrer València en sentit longitudinal i el carrer Balmes o el carrer Muntaner de muntanya a mar

La unitat té una enorme extensió i una gran continuïtat entre el nucli i la perifèria. Quasi a la unitat paisatgística veïna de Collserola hi ha l'itinerari a peu de Sant Pere Màrtir a Roquetes (itinerari a peu 106), que ressegueix el vessant sud del Collserola (tram per la carretera de les Aïgues) i permet visualitzar els límits de la unitat. Ja dins de la unitat són molts i diversos els recorreguts a peu que permeten contemplar el

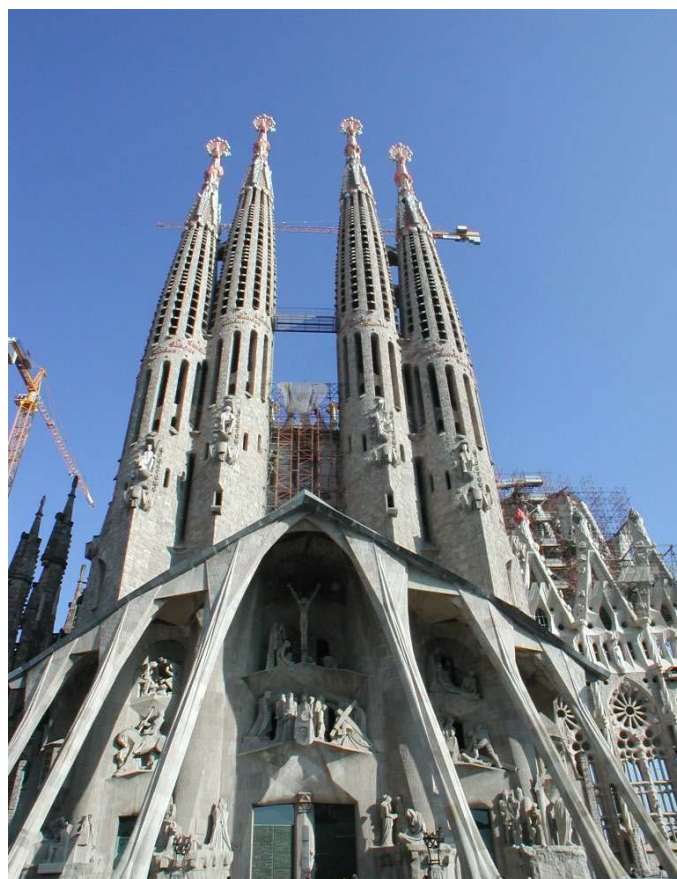


Figura 21.19: La Sagrada Família és sens dubte un dels edificis més emblemàtics de Barcelona i dels monuments de major valor per als habitants del Pla de Barcelona.



Figura 21.20: Imatge de la torre Agbar de Barcelona, un dels nous gratacels de la ciutat, que marca la porta d'entrada al nou districte tecnològic de Barcelona, el 22@.

paisatge urbà del Pla de Barcelona.

Es proposen tres rutes urbanes com a mostra de la gran diversitat d'itineraris que permeten recórrer bona part dels aspectes tipològics i visuals més rellevants de la conurbació de Barcelona. En primer lloc, l'itinerari Gaudí de Barcelona (itinerari a peu 118) que parteix del parc Güell, creua l'antiga vila de Gràcia i a l'entrar a l'Eixample es desvia per acostar-se a la Sagrada Família, una de les fites visuals i culturals més importants de la ciutat, posteriorment recupera de nou el passeig de Gràcia i acaba passant per la Rambla fins arribar al palau Güell.

El segon itinerari que es proposa recorre el front marítim de la ciutat (itinerari a peu 119). Comença a la zona del Fòrum, segueix pel passeig marítim del Bogatell fins al port Olímpic i mostra les transformacions urbanístiques que s'han desenvolupat a la ciutat arran d'esdeveniments com el Fòrum de les Cultures o els jocs olímpics. Més endavant enllaça amb el passeig marítim de la Barceloneta i acaba al port vell de Barcelona.

Per últim, l'itinerari per Ciutat Vella (itinerari a peu 117) fa un recorregut pels paisatges més històrics de Barcelona. Parteix de la plaça d'Espanya, puja al palau Nacional (MNAC) des d'on es pot observar una gran panoràmica de Barcelona, i segueix per Montjuïc fins arribar

al port Vell. Seguidament creua el Raval i el barri Gòtic de Barcelona i acaba al parc de la Ciutadella.

D'altra banda, els miradors o punts de gaudi més interessants es troben a diversos indrets de la muntanya de Montjuïc, als turons del barri del Carmel i a determinats edificis alts accessibles al públic. De Montjuïc cal destacar la vista del port des del nomenat «mirador de l'Alcalde», o la consagrada imatge de la ciutat densa que es té des de les piscines Picornell, així com les extenses panoràmiques que ofereix el castell de Montjuïc, o les panoràmiques des del palau Nacional (Museu Nacional d'Art de Catalunya)

Al barri del Carmel, edificat sobre els contraforts de Collserola i, per tant, amb una certa elevació respecte la resta de la ciutat, destaquen els diferents turons que permeten bones panoràmiques sobre el conjunt de Barcelona. És el cas del turó del Carmel, el turó de la Peira i el turó de la Rovira, així com del parc Güell.

D'entre els edificis alts destaca la Sagrada Família, ja que algunes de les torres estan obertes al públic i permeten una visió única de l'eixample Cerdà. Igualment, les torres del telefèric, al port de Barcelona, ofereixen una de les vistes més clàssiques sobre el port, Ciutat Vella i el peculiar paisatge del barri de la Barceloneta.

Dinàmica actual del paisatge

Des de 1987 fins avui, diversos processos urbans han modificat la dinàmica de les àrees metropolitanas, entre ells el fort desenvolupament de les infraestructures de comunicació, la deslocalització de l'ocupació i la suburbanització residencial. A Barcelona i a la xarxa de ciutats que conformen la Regió Metropolitana, la nova xarxa d'infraestructures ha definit noves centralitats i un marc espacial més isotrop. La indústria va adoptar una localització més perifèrica i l'activitat en la ciutat central s'ha decantat pel sector serveis. No obstant això, la població s'ha mantingut estable encara que ha decrescut en les àrees centrals, mentre que la residència s'ha desplaçat de dintre cap a fora i des de les grans ciutats als petits municipis.

La dinàmica actual del paisatge al Pla de Barcelona presenta una forta tendència a l'augment de la urbanització, però sobretot de les infraestructures. Analitzant les dades disponibles entre 1987 i el 2002 es poden veure clarament aquestes dues tendències, vinculades a l'augment del fet urbà.

Primer de tot, la pèrdua absoluta dels petits espais agrícoles que encara existien l'any 1987 i que finalment han estat reemplaçats per nova urbanització o per infraestructures.

Així mateix, s'observa una forta disminució de les superfícies de bosquines i prats donada, principalment, pel mateix factor de creixement urbà. L'any 1987 aquestes superfícies ja es presentaven de manera molt aleatòria i residual principalment en els límits de la unitat, situació que n'ha facilitat la pèrdua.

Un dels processos que diferencien el Pla de Barcelona de la resta d'àrees de Catalunya és la pèrdua d'espai industrial, sobretot al Poblenou, on principalment s'han creat nous usos terciaris i residencials.

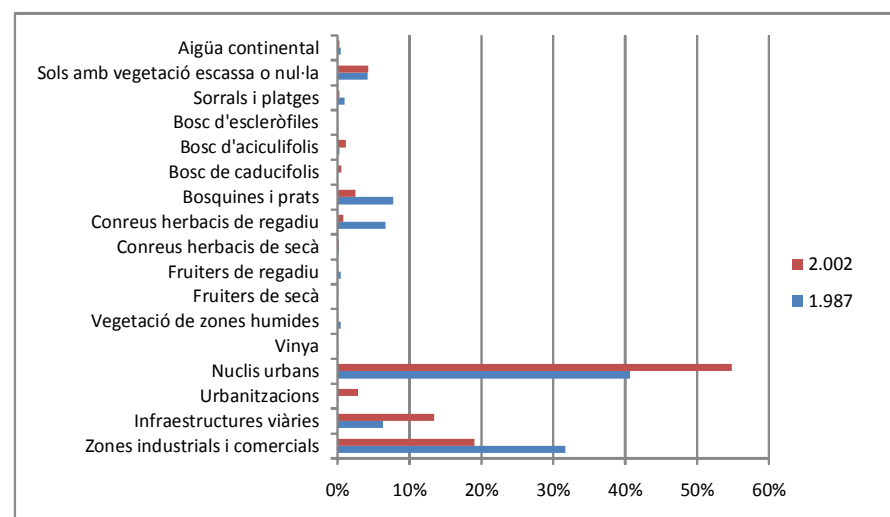


Figura 21.21 Gràfic dels usos del sòl 1987 i 2002, representats per barres percentuals. Font: Elaboració pròpia a partir del mapa Classificació dels usos del sòl a Catalunya 1987 i 2002.

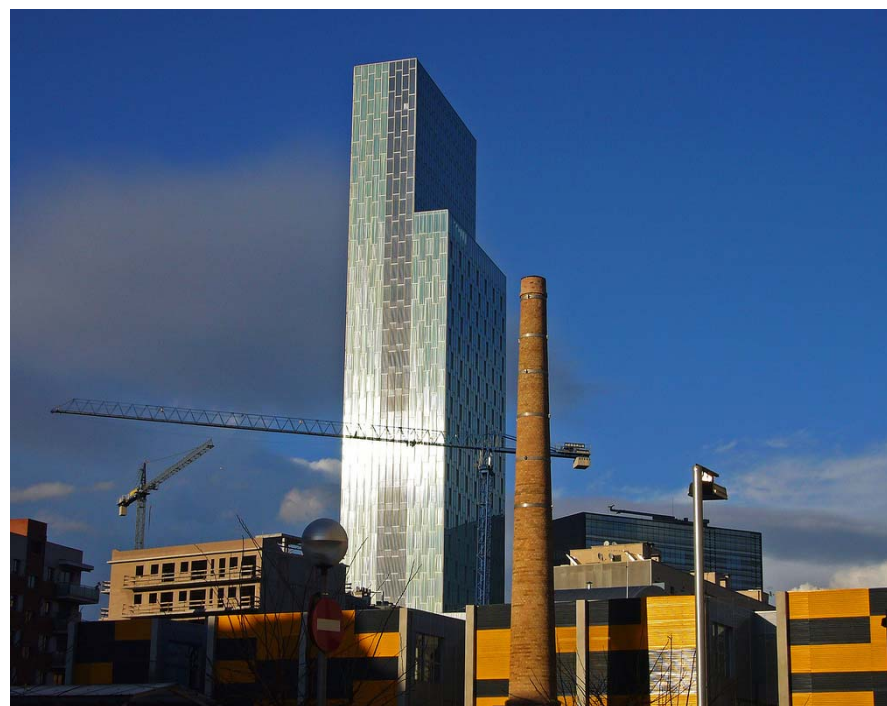


Figura 21.22: El 22@Barcelona ha tingut acollida principalment en l'àmbit empresarial.

Aquest fet s'explica per la deslocalització de la producció cap a àrees limítrofs o nuclis mitjans de la Regió Metropolitana de Barcelona, ja que proporcionen un accés més directe a les grans infraestructures de transport i han posat al mercat zones més grans i a preus més assequibles per a la ubicació de complexos industrials i comercials de major capacitat. La incidència paisatgística d'aquestes noves zones d'acollida del desenvolupament industrial s'ha produït a les unitats veïnes.

Tanmateix, cal destacar el risc social que implica en alguns barris l'augment de població que s'encabeix en el parc d'habitatges existent mitjançant la sobreocupació de pisos, que és un fenomen que contribueix a la marginalització d'algunes parts del Pla de Barcelona.

L'augment de les infraestructures es degut a projectes viaris com al construït de les rondes de Dalt i Litoral i la reforma de vies com la Diagonal o la mateixa Gran Via o a projectes ferroviaris com l'estació de la Sagrera.

Tot i que no s'ha comptat amb dades numèriques posteriors al 2002 per realitzar aquest catàleg, és evident que les tendències apuntades entre 1987 i 2002 han continuat. D'aquesta manera, encara que els límits jurídics de la ciutat de Barcelona es mantenen estàtics i que la població presenta aparentment variacions petites, aquesta unitat de paisatge està en continu moviment d'usos i de formes d'habitar l'espai urbà, el més gran de Catalunya.

En aquest sentit, la relació entre l'espai urbà de Barcelona i el seu

principal pulmó verd, Collserola, es pot veure potenciada pel concurs de les 16 portes de Collserola promogut per l'ajuntament de la ciutat. Aquest projecte pretén assolir una bona transició entre l'espai urbà de Barcelona i el Parc natural de Collserola a través de la definició de 16 corredors verds i equipaments que permetin aquesta connexió, ordenar els entorns del Parc i posar-ne en valor els recursos naturals i paisatgístics.

La compleció urbana que presenta el Pla de Barcelona també fa que els canvis i els impactes que l'afecten siguin diferents dels de les altres unitats paisatgístiques de la Regió.

Per incidir en una faceta del paisatge usualment poc tinguda en compte, en la descripció d'elements distorsionadors podem parar esment en el paisatge acústic. A Barcelona destaca el soroll ambiental. Òbviament, no és un fenomen recent, sinó que sempre ha acompanyat al fet quotidià de la ciutat, tot i que els darrers anys a les principals ciutats europees s'ha anat imposant una creixent cultura del «confort acústic».

Una sèrie de condicions caracteritzen Barcelona com a ciutat amb una especial complexitat acústica: una extensió de 100,4 km², una població de 1.605.602 habitants que genera una alta densitat (15.000 habitants per quilòmetre quadrat), un alt volum de trànsit (6 milions de desplaçaments diaris), una dimensió metropolitana, un clima benigne, una gran oferta d'activitats comercials, culturals i d'oci, un pol de turisme a nivell europeu, una gran vocació i caràcter mediterrani, una important activitat industrial, etc.

Un altre element que incideix en la percepció del paisatge és la contaminació. Barcelona va ser considerada la tercera ciutat més contaminada d'Europa a partir d'un estudi del 2005 de l'Organització Mundial de la Salut sobre les partícules sòlides en suspensió. Per bé que la situació ha anat millorant, encara es produeixen episodis puntuals de superació del límits recomanables, molt relacionats amb determinades condicions meteorològiques adverses.

Per acabar, el risc d'inundació també és present a la unitat. Les àrees més sensibles a aquest risc natural es localitzen al voltant de les desembocadures, tant del Llobregat com del Besòs. Altres espais que poden resultar afectats són l'important entramat de ferrocarrils i metros que circulen pel subsòl barceloní i les rieres que baixen de Collserola i que, tot i estar canalitzades, són susceptibles de col·lapsar-se en episodis intenses de precipitació.

Possible evolució del Pla de Barcelona

El fet de ser una unitat quasi totalment urbana fa que el seu procés de transformació sigui continu. Encara que la superfície urbana és ja en

si mateixa molt densa, segurament ho arribarà a ser més.

Aquesta hipòtesi queda demostrada amb algunes iniciatives, com la plantejada a la Zona Franca, on es preveu la construcció d'una plataforma empresarial a les antigues instal·lacions de la fàbrica Seat, que pot donar a la ciutat 20.000 nous llocs de treball quan es posi en marxa. Es tracta d'un clúster enfocat, *a priori*, als sectors alimentari, tecnològic i audiovisual.

El projecte 22@ continua el procés de renovació d'edificació de les àrees industrials del Poblenou, mitjançant diversos instruments de planejament. Aquests projectes permetran obtenir casi 3 milions de m² de sostre sobre rasant per a nous espais productius, habitatge social, equipaments i serveis tècnics. Tot i així, és clar que el projecte 22@ Barcelona ha tingut acollida principalment en l'àmbit empresarial. Actualment les obres del projecte 22@ han estat executades en un elevat percentatge i es de suposar que paulatinament s'aniran completant les actuacions previstes.

Igualment l'arribada del tren d'alta velocitat suposa la transformació urbana al llarg del corredor ferroviari de la línia de França. El gran parc urbà plantejat permetrà relligar la Sagrera i la Verneda, separats històricament pel ferrocarril.

La remodelació de la Gran Via implica redefinir la secció actual i desenvolupar un model amb una major protecció ambiental que afavoreixi l'ús cívic d'aquest espai. La nova secció proposada presenta diversos avantatges com són la reducció de la contaminació acústica, l'ampliació de les zones verdes, més passos de vianants i més connexions, aparcaments subterranis i la possibilitat d'implantar una línia de tramvia.

El Pla director de la Ciutadella, suposa l'ordenació global del parc i les seves relacions urbanes amb l'entorn, a partir del trasllat de l'actual zoo de Barcelona fora d'aquest àmbit.

El concurs de les 16 portes de Collserola, si es tradueix en projectes, podria permetre millorar connexió entre la ciutat i el Parc natural de Collserola a través de 16 corredors verds i diversos equipaments, afavorir una bona ordenació dels límits del parc i posar en valors els seus recursos naturals i paisatgístics.

Altres iniciatives com la modificació del Pla general metropolità dels Tres Turons permetrà desenvolupar el parc dels Tres Turons com a espai verd estratègic de la ciutat, alhora que desafectarà més de la meitat dels habitatges que actualment es troben afectats pel planejament urbanístic vigent. La major part d'aquests habitatges se situa als marges del parc i en contacte directe amb els barris de l'entorn: la Teixonera, el Carmel, la Font d'en Fargues, el Guinardó, can Baró, la Salut, el Coll i Vallcarca i els Penitents.

Per altra banda, al barri de la Trinitat Vella es promou un nou projecte a l'antic centre penitenciari de joves, que va iniciar el procés d'enderrocament recentment per esdevenir un nou espai d'habitatges, equipaments i espais verds per al barri.

Avaluació del paisatge

Debilitats

- Tendència a la transformació i la densificació d'alguns barris que desvirtua, en alguns casos, la identitat i el caràcter del paisatge.
- Tendència a dinamitzar i valorar en excés les activitats i monuments de la ciutat, sovint sotmesos a sobrefreqüentació.
- Dificultat d'equilibrar el manteniment dels espais més valorats de la ciutat, tant pels ciutadans com pels turistes, amb el manteniment d'altres espais i barris, que presenten certa deixadesa i marginalitat.
- La poca qualitat del paisatge en els accessos a la ciutat de Barcelona (principalment l'accés per Montcada i per l'eix del Llobregat).

Amenaces

- El risc de banalització del paisatge, principalment als límits de la unitat, per causa de la proliferació d'edificacions i activitats amb escassa o nul·la integració en el paisatge.

Fortaleses

- L'existència de l'Institut del Paisatge Urbà i la Qualitat de Vida des de 1997 és la mostra d'una especial sensibilitat relacionada amb la gestió del paisatge urbà de Barcelona, i permet mantenir-ne i millorar-ne la qualitat.
- Existència d'una imatge del paisatge urbà molt ben establerta i socialment molt valorada, que n'afavoreix el manteniment i la cura.
- Un patrimoni urbanístic i arquitectònic molt remarcable, amb un important nombre d'elements considerats patrimoni de la humanitat per la UNESCO.

Oportunitats

- L'existència d'un gran nombre de parcs públics o jardins i la proximitat d'un espai natural com la serra de Collserola, pot permetre crear una xarxa d'itineraris urbans que els relliguin, diversificant així l'oferta de gaudi del paisatge urbà, basada principalment en els elements patrimonials. Això es pot veure reforçat pel concurs de les 16 portes de Collserola impulsat per l'ajuntament, que pretén afavorir aquesta connexió entre l'espai urbà i el natural, si finalment es tradueix en projectes d'actuació concrets.
- La rehabilitació i transformació d'alguns espais urbans que s'està duent a terme en alguns barris, pot suposar l'oportunitat de crear espais urbans de qualitat, tant pel que fa als espais públics com pel que fa a la millora de les façanes urbanes i a la restauració d'elements patrimonials d'interès.
- La continua transformació d'un espai urbà tan gran esdevé una oportunitat per generar nous referents identitaris per a la població.

Objectius de qualitat paisatgística i proposta de criteris i accions

Els objectius de qualitat paisatgística (OQP) i la proposta de criteris i accions que s'exposen a continuació són específics d'aquesta unitat de paisatge. També són d'aplicació els definits per a tot l'àmbit territorial de la Regió Metropolitana de Barcelona continguts en els capítols 13 i 14 de la present memòria (volum 1). Els ens públics i privats, així com els agents socials i la societat en general, han de vetllar pel compliment d'aquests objectius de qualitat paisatgística. El llistat de criteris i accions són una proposta per assolir els OQP.

Objectius de qualitat paisatgística

- 21.1. Unes ciutats de Barcelona, Badalona, Santa Coloma de Gramenet, Sant Adrià del Besòs, Esplugues de Llobregat, Hospitalet de Llobregat, Cornellà de Llobregat, Sant Joan Despí i Sant Just Desvern, compactes, amb un creixement i uns límits urbans ordenats i amb complexitat d'usos.
- 21.2. Una xarxa de zones verdes i parcs públics del Pla de Barcelona conservada, millorada i ben comunicada amb la serra de Collserola.
- 21.3. Una façana marítima que mantingui el seu valor escènic i que posi en valor la seva funció com a espai públic urbà.
- 21.4. Un patrimoni històric preservat i valoritzat com a singularitat definidora de la unitat i de la resta del territori.
- 21.5. Un paisatge del riu Besòs ben restaurat i que compagini la seva funció ecològica amb l'ús i el gaudi per part de la població.
- 21.6. Unes àrees especialitzades d'ús industrial, logístic, comercial, d'oci o d'altres usos terciaris ordenades i ben inserides en un espai eminentment urbà.
- 21.7. Unes infraestructures viàries d'accés a la ciutat de Barcelona (A-2, B-10, B-20, B-23, C-17, C-31, C-32 i C-58) ordenades i amb uns entorns amb qualitat paisatgística.
- 21.8. Un sistema d'itineraris i miradors que emfasitzin les panoràmiques més rellevants i permetin descobrir la diversitat i els matisos dels paisatges urbans.

Criteris i accions

Una part de la unitat Pla de Barcelona forma part del **paisatge d'atenció especial del congost de Montcada**. Als criteris i accions que es proposen en aquest apartat cal afegir-hi els que es deriven de les tres **estratègies establertes pel paisatge d'atenció especial del congost de Montcada** (vegeu capítol 12 de la memòria general), que són:

- Restaurar i potenciar els paisatges dominants que actuen com a límit, referent visual i fons escènic del congost.

- Conservar i millorar els paisatges adjacents a les infraestructures viàries i ferroviàries de l'àmbit.
- Tractar paisatgísticament les infraestructures de mobilitat de l'àmbit, aprofitant els espais marginals o interstícials dels marges.

Propostes de criteris i accions dirigits prioritàriament a la gestió

- 21.1. Impulsar l'elaboració d'estudis d'impacte i integració paisatgística dels nous polígons industrials, de serveis o logístics, i de les ampliacions dels existents. Aquests estudis posaran especial èmfasi amb la singularitat del paisatge metropolità, on els límits de l'espai urbà i l'industrial sovint són difusos.
- 21.2. Mantenir i preservar la vàlua social dels parcs i jardins com a dinamitzadors de les sinergies entre ciutat i espai obert. Cal alhora optimitzar les connexions entre els diversos parcs i jardins urbans.
- 21.3. Fomentar una ordenació i un disseny dels parcs i jardins públics adequats, que evitin crear espais descontextualitzats del seu entorn.
- 21.4. Vetllar pel manteniment i bona gestió dels horts urbans. Cal garantir que els horts estiguin ben inserits al lloc, que els materials de tanques, casetes i instal·lacions siguin respectuosos amb els elements del medi i coherents amb els valors paisatgístics del seu l'entorn i que l'activitat productiva dirigida a l'autoconsum pugui coexistir amb activitats de caràcter social, lúdic o educatiu. Poden contribuir a una adequada ordenació paisatgística les indicacions de la Guia d'integració paisatgística d'hortos urbans i periurbans editada per l'antiga Direcció General d'Arquitectura i Paisatge de l'actual Departament de Territori i Sostenibilitat.
- 21.5. Promoure programes de coneixement dels paisatges més desconeguts, o poc valorats per part de la població.
- 21.6. Millorar paisatgísticament les parcel·les abandonades o no edificades de l'interior de les ciutats i, sobretot, de l'entorn dels accessos.
- 21.7. Endegar estratègies de promoció dels valors identitaris de cadascun dels barris de la ciutat de Barcelona.
- 21.8. Cuidar els espais de transició entre els diferents barris de la ciutat, especialment entre els que tenen un caràcter urbà marcadament diferent (alçades, tipologies constructives, amplades de carrers, espais públics, etc.). Reorientar, si és necessari, operacions urbanístiques que desfigurin aquests límits.

Propostes de criteris i accions dirigits prioritàriament a l'ordenació

- 21.9. Evitar en el possible la publicitat en aquells indrets que dificulti o impedeixi la contemplació d'edificis, elements o conjunts monumentals o perspectives paisatgístiques destacades des dels espais públics. Minimitzar la presència de publicitat en els parcs i jardins públics.
- 21.10. Vetllar pel manteniment de la unitat de composició arquitectònica de les façanes. Les baranes, persianes i tendals d'una mateixa unitat constructiva han de mantenir l'homogeneïtat prevista en el projecte constructiu o acordada posteriorment entre tots els agents implicats. L'exigència d'homogeneïtat fa referència al disseny, el material, les textures i els colors.
- 21.11. Promoure la substitució o el trasllat de conductes o instal·lacions que perjudiquin la imatge de les façanes per la seva situació o manca de manteniment o endreça, com per exemple cables de subministrament de serveis (telèfon, enllumenat, gas, etc.).
- 21.12. Els projectes d'enderroc, d'obra nova, de remodelació i/o urbanització que deixin a la vista de manera permanent una paret mitgera pròpia o aliena han d'incloure un estudi d'impacte visual i mesures correctores per a la seva integració en el paisatge urbà
- 21.13. Fomentar en el possible la recuperació dels patis d'illa interiors de l'Eixample de Barcelona.
- 21.14. Fomentar el soterrament, en la mesura del possible, de les infraestructures elèctriques que contribueixen a la percepció de desordre en els accessos a la ciutat de Barcelona.
- 21.15. Emprendre les iniciatives necessàries per ordenar, redistribuir i, si escau, eliminar, coordinadament amb els ajuntaments i altres organismes competents, els rètols publicitaris dels accessos a la ciutat de Barcelona i les estructures de suport fora d'ús, ja que contribueixen a la pèrdua de qualitat estètica dels accessos a la ciutat, un dels espais quotidianament més freqüentats de la Regió Metropolitana de Barcelona.
- 21.16. Considerar la presència del riu Besòs com a factor important de l'ordenació dels nuclis de Sant Adrià de Besòs, Barcelona i Santa Coloma de Gramenet, en el sentit de justificar espais de transició de qualitat entre el front edificat i la ribera. En aquest espai de transició s'haurien de localitzar de manera preferent els sòls de cessió per a espais lliures. Cal tractar acuradament, en el marc del planejament urbanístic, els fronts urbans fluvials per tal de destacar-ne el caràcter i potenciar-ne el valor paisatgístic, així com establir mesures per recuperar la coherència formal d'aquells fronts fluvials que l'hagin perduda a causa de la volumetria dels edificis o de la baixa qualitat de l'arquitectura.
- 21.17. La façana marítima de la ciutat de Barcelona conté valors arquitectònics, urbanístics, socials i culturals que li donen un caràcter singular. Cal mantenir aquests valors, tenint present el caràcter dinàmic d'un espai urbà com aquest, però sense que això impliqui perdre elements identitaris i, sobretot, el seu marcat ús social.
- 21.18. Mantenir les referències visuals de la serra de Collserola des dels principals carrers de la ciutat impedint que qualsevol nou element en distorsioni el fons escènic definit per les fites del Tibidabo i la torre de Collserola.
- 21.19. Promoure una xarxa d'itineraris paisatgístics i de miradors urbans, on la percepció i interacció amb el paisatge és més àmplia i suggerent. Aquesta xarxa hauria de rebre, allà on correspongui, les actuacions necessàries de condicionament, senyalització, manteniment i difusió per facilitar la percepció dels valors del paisatge i el coneixement del territori. Són els miradors del turó de la Peira, el Carmel, el turó de la Rovira, el parc Güell, el castell de Montjuïc, Torre Baró i Besòs; els itineraris paisatgístics a peu de Barcelona-Collserola, l'itinerari de Ciutat Vella de Barcelona, l'itinerari Gaudí de Barcelona i l'itinerari del front marítim de Barcelona, i els itineraris rodats de Sant Climent-Sant Joan Despí i Barcelona-Sant Cugat.
- 21.20. Revaloritzar els traçats històrics oblidats que creuaven antigament la ciutat i dels quals encara en queda algun vestigi físic o toponímic. Es tracta d'antics camins, traces de canals i antics cursos d'aigua, com per exemple el rec comtal. Integrar aquests nous traçats en els circuits turístics de la ciutat.