

Serra de Marina


Comarca	Aquesta unitat de paisatge pertany alhora als àmbits territorials de la Regió Metropolitana de Barcelona (Barcelonès, Maresme, Vallès Occidental i Vallès Oriental) i de les Comarques Gironines (la Selva).	
Superfície	33.533 ha (a la Regió Metropolitana de Barcelona).	
Municipis	Els municipis inclosos parcialment o total dins de la unitat són Santa Coloma de Gramanet, Montcada i Reixac, Badalona, Sant Fost de Campsentelles, Martorelles, Santa Maria de Martorelles, Montornès del Vallès, Vallromanes, Premià de Dalt, Vilanova del Vallès, Vilassar de Dalt, Òrrius, la Roca del Vallès, Argentona, Mataró, Sant Andreu de Llavaneres, Dosrius, Llinars del Vallès, Vilalba Sasserra, Vallgorguina, Arenys de Munt, Sant Celoni, Sant Iscle de Vallalta, Sant Cebrià de Vallalta, Sant Pol de Mar, Pineda de Mar, Tordera, Santa Susanna, Malgrat de Mar i Palafróls. Els municipis que pertanyen a l'àmbit de les Comarques Gironines són Fogars de la Selva, Hostalric, Massanes i Sant Feliu de Buixalleu.	
Paisatge d'Atenció Especial	Aquesta unitat comprèn part del Paisatge d'Atenció Especial Congost de Montcada.	



Figura 20.1: Els careners saulonencs arrodonits i amb petites superfícies agrícoles són característics de la unitat.

Trets distintius

- Territori que comprèn les parts altes i els obacs de la serralada Litoral nord, entre el Besòs i la Tordera, força humit i amb predomini de la coberta forestal arbrada.
- Relleu en general abrupte.
- Activitat agrícola molt limitada a les petites valls interiors i a determinats replans on s'hi fan bé conreus de regadiu.
- Territori històricament poc poblat, amb escassos nuclis, un nombre considerable de masos, vinculats als aprofitaments agroforestals i nombroses urbanitzacions de mitjanes i grans dimensions, generalment deslligades dels assentaments tradicionals.
- Ric patrimoni històric i cultural vinculat al període neolític, als assentaments ibèrics, romans i medievals, tant als nuclis com a l'espai rural.

Principals valors en el paisatge

- Els caos de boles, formes d'erosió característiques que, aïlladament o agrupades en «castells» es troben a Céllecs, Montalt, Corredor i a la serra Polseruda.
- El caràcter humit dels boscos de l'obaga de la serra de Marina té un elevat valor biogeogràfic, que inclou el límit meridional de distribució de diverses espècies de caràcter eurosiberià o centroeuropeu, tant de flora com de fauna.
- El mosaic agroforestal a les planes i fondalades i els conreus aïllats en matriu forestal en els petits replans dins la serralada.
- Els abundants dolmens i altres restes prehistòriques, entre els quals destaca la Roca d'en Toni, Pedra Arca i, sobretot, el de Pedra Gentil, per la seva impressionant estructura alçada.
- Els nombrosos jaciments ibers distribuïts per la serralada, com el de puig Castellar, el turó d'en Boscà, Céllecs, el Far, Canyamars, el pla d'en Boquet, etc.
- Els castells de Palafróls i Godmar.
- L'ermita de Sant Mateu, del s. X, amb valor històricoarquitectònic, simbòlic i religiós, a més de l'excel·lent marc paisatgístic en què està situada.
- El monestir de Sant Jeroni de la Murtra i l'església parroquial de Sant Genís de Palafróls, ambdós BCIN per la seva qualitat arquitectònica.
- El santuari del Corredor i l'església de Sant Martí de Montnegre, pels seus valors intrínsecs, arquitectònics i paisatgístics i, sobretot, d'ús social.



Figura 20.2: L'abandonament agrícola dels vessants i la recolonització amb prats secs, brolles i pi pinyer és una característica de la unitat



Figura 20.3: L'autopista de Mataró - Granollers ha transformat profundament el paisatge de la vall de la riera d'Argentona.



Figura 20.4: Els hivernacles a la muntanya són un fet exclusiu d'aquesta unitat.

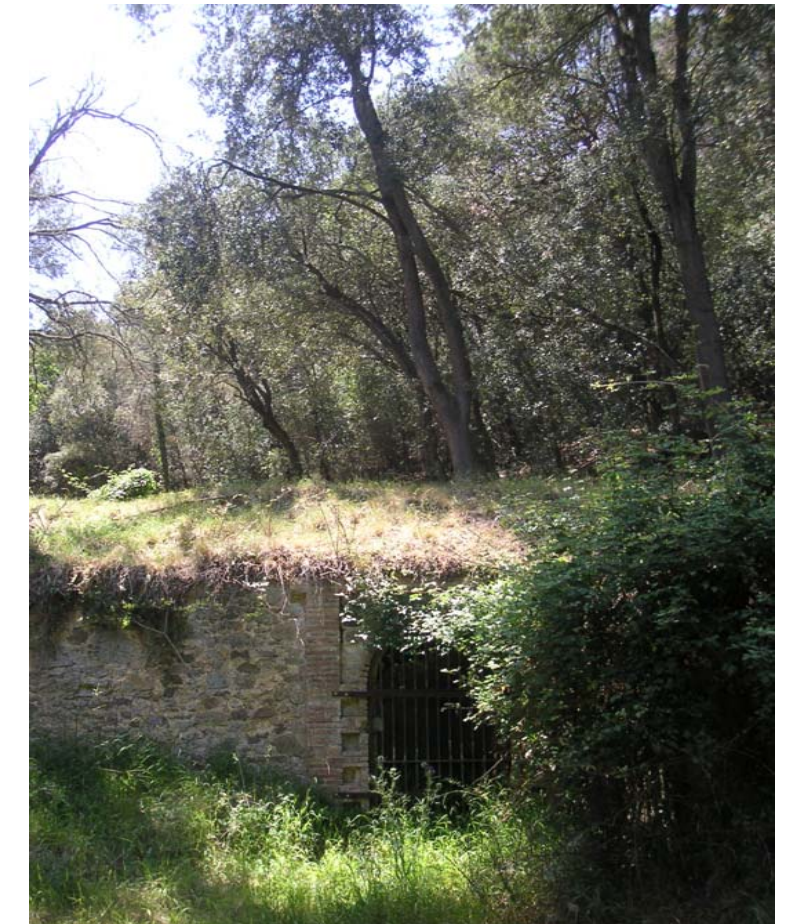


Figura 20.5: Les mines d'aigua van tenir una rellevància enorme per proveir a la població.

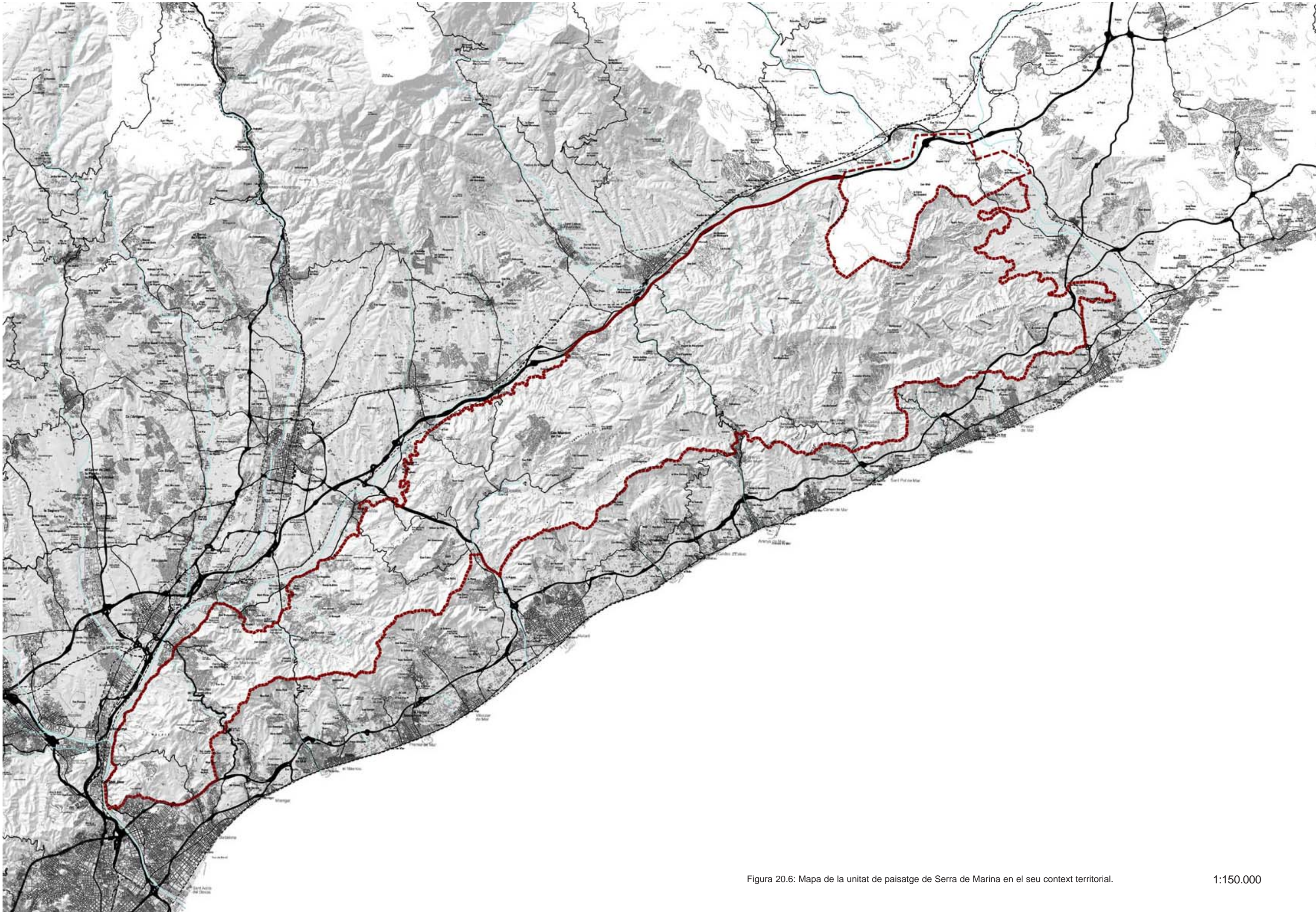


Figura 20.6: Mapa de la unitat de paisatge de Serra de Marina en el seu context territorial.

Elements que constitueixen el paisatge

El clima d'aquest àmbit muntanyenc és de caràcter mediterrani típic, lleugerament humit al sector del Montnegre, sensiblement atenuat per l'allargament de la primavera fins el mes de juny i l'anticipació de les tempestes estivals i les pluges de tardor, que tenen el seu màxim el mes d'octubre. La temperatura mitjana anual està entre els 12°C i els 16°C, però pot ser inferior al vessant nord del Montnegre. Les precipitacions oscil·len entre els 550 i els més de 800 mm anuals al carener del Montnegre. Les condicions tèrmiques i l'eixutesa disminueixen en sentit oest-est i també conforme s'ascendeix muntanya amunt. Aquest àmbit es troba afectat tant per les pluges de llevant, que descarreguen sobretot al vessant solell o marítim, com per les pluges d'irradiació de la «cresta pluvio-topogràfica» que davalla pel sistema o serralada Transversal fins el Montseny i després fins el Montnegre-Corredor i, més atenuada, fins al nord d'Argentona. Són proverbials les pluges intenses i de curta durada que s'inicien ja a finals de juliol-principis d'agost al vessant solell. Tenen molta més importància per a la vegetació i certs usos del sòl les pluges de primavera i tardor, molt més suaus i que es poden perllongar durant diversos dies, recarregant els aqüífers. Són també força rellevants, a nivell local o microclimàtic els efectes de les boires als careners: la coneguda com a «pluja horitzontal» i la inversió climàtica a les valls interiors, que en reforça el seu paisatge montà, ben diferenciat dels territoris veïns.

Geomorfològicament, tota la serralada Litoral nord és un batolít granític aixecat, que genera formes de relleu i erosió característiques, amb careners que assenyalen l'aflorament de roques més resistents a l'erosió, que inclouen dics quarsítics especialment abruptes, blocs arrodonits i pendissos relativament uniformes, amb petits turons deguts a la composició local de la roca.



Figura 20.7: Són escasses les masies que perviuen amb un lligam amb l'explotació de la terra, com aquesta masia de Badalona.

Un fet rellevant és la formació de petites planes al·luvials en alçada, degudes a l'erosió regressiva a la capçalera dels torrents de major pendent. Aquest fet és de gran importància per a l'establiment de conreus i masos a la muntanya.

De ponent a llevant la serralada va guanyant en altitud i complexitat. Així, si a l'alçada del Baix Maresme occidental la serralada de Marina és únicament un carener estret i d'altituds modestes (fins els 500 m), que a penes separa la façana litoral de la plana vallesana, a partir de Vilassar de Dalt esdevé més ampla, crea la primera vall interior i té un municipi (Òrrius) íntegrament dins l'àmbit muntanyenc. Posteriorment, a l'alçada del massís del Corredor apareixen ja tres línies de careners destacades (serra Polseruda, serra de Vallalta i el carener del Corredor) i l'àmbit muntanyenc encara s'eixamplarà més a l'alçada del Montnegre (773 m).

Pel que fa als materials, com ja s'ha esmentat, dominen àmpliament els afloraments de roques hercinianes (tonalites, granodiorites i granits), amb un nivell desigual de cohesió en funció de la presència més o menys elevada d'argiles. A la vegada tenen força importància les pissarres que afloren al nord-est de l'àmbit, al massís de Montnegre, amb vetes de naturalesa carbonatada importants que afloren a Montpalau i Orsavinyà així com a l'extrem sud-oest de l'àmbit (Montcada i Badalona). Els nombrosos dics de caràcter quarsític, evidencien una intensa activitat volcànica de caire hidrotermal, que es tradueix encara avui dia en les fonts medicinals, les fonts «picants» i, ja fora de la unitat, els balnearis de Caldes d'Estrac.

La xarxa hidrogràfica d'aquesta unitat es caracteritza per la presència de nombroses rieres i torrents de curt recorregut i, en general, de caràcter modest, que alimenten diverses conques fluvials, com la del Besòs, la Tordera i la riera d'Argentona, a banda de les nombroses i modestes rieres del Maresme que desguassen directament a mar. Una singularitat de les rieres sobre substrat granític, altament disgregable, és que els cursos amb major desnivell arriben a integrar-ne d'altres de més suaus; així, la riera d'Argentona ha situat la seva capçalera a 2 km del riu Mogent, després d'integrar tres petits afluents.

La major part dels cursos fluvials del vessant nord porten aigua permanentment, a partir de la cota 500 –tret del sector més occidental–, per bé que amb cabals força modestos; destaquem les rieres d'Olzinelles, Montnegre, Fuirosos, Ramió i Valmanya, entre les més estables. Els torrents del vessant solell tenen un caràcter majoritàriament temporal, si més no superficialment, en bona part per causa dels importants aprofitaments que se'n fan; les rieres de Pineda i de Vallalta-Sant Pol són potser les úniques que tenen alguns trams de capçalera amb aigua quasi permanent.

Les fonts són escasses a bona part de l'àmbit, degut a la naturalesa saulonenca del substrat, que fa que l'aigua es difongui pel subsòl d'una



Figura 20.8: La vegetació del vessant sud de la Serralada de Marina està constituïda principalment per comunitats arbustives i herbàcies, amb algunes clapes arbòries, principalment de pi pinyer.

manera relativament difusa. Tanmateix, hi ha fonts de molta anomenada, com la de Sant Mateu o la de Can Gurgui

Aquesta unitat és dominada clarament pels espais forestals arbrats, que s'estenen de forma gairebé contínua. Les excepcions més notables corresponen a les urbanitzacions de baixa densitat, que ocupen porcions importants del territori als dos vessants i tot al llarg de la serralada, tret potser del vessant nord del Montnegre. L'agricultura és una activitat molt secundària que, tanmateix, diversifica i enriqueix paisatgísticament l'espai amb conreus herbàcis de regadiu i de secà, entre els quals destaquen el blat de moro, el blat i els farratges, les maduixeres i petites extensions de conreu d'horta, amb patates primerenques, mongetes i cigrons i petites extensions de cirerers. Les activitats forestals, sobretot per a l'obtenció de llenyes, encara es desenvolupen a l'àmbit i hi ha també algunes plantacions de castanyers (*Castanea sativa*), de plàtans (*Platanus x hispanica*) i pollanques (*Populus nigra*) de caràcter productiu.

La vegetació dominant és l'alzinar amb roures (*Quercetum ilicis cerrioidetosum*) amb pins pinyers (*Pinus pinea*), sobretot als obacs, mentre que als solells els pins pinyers tenen una presència dominant en el paisatge per causa del seu alt port i la capacitat de prosperar sobre sòls sorrencs eixuts i pobres en nutrients. De forma minoritària hi ha pins blancs (*Pinus halepensis*), sobretot a les obagues, i alzines sureres (*Quercus suber*) a la meitat oriental de la unitat, així com pinastres (*Pinus pinaster*). Els pins pinyers s'han vist afavorits per haver-se plantat seguint un sistema de rotació-guaret amb la vinya fins a temps força recents i per l'aprofitament dels pinyons. Les sureres (*Quercus suber*), al seu torn, ocupen una extensió força superior a la que els correspondria de manera natural i és de suposar que s'han



Figura 20.9: Els camins que solquen la Serralada de Marina es caracteritzen pel seu caràcter saulonenc i els problemes d'erosió.

afavorit per treure rendiment econòmic de la seva escorça. Finalment, els pinastres han estat plantats per aprofitar-los per a fusta.

A la Conreria i, en molt menor mesura, en altres indrets afectats per incendis o perturbacions més o menys recents trobem estepars i brolles silícicoles, així com també prats de fenàs (*Brachypodium phoenicoides*) i albellatge (*Hyparrhenia hirta*), que tendeixen a ésser substituïts per matollars alts de la sèrie de l'alzinar, amb més o menys celeritat en funció de la qualitat del sòl i les condicions climàtiques.

A les parts altes, al voltant del carener del Montnegre, es troba l'alzinar muntanyenc (*Quercetum mediterraneo-montanum*), mentre que a la obaga, trobem una petita extensió de roureda de roure sessiliflor (*Quercus petraea*), a la qual també acompanyen alguns faigs (*Fagus sylvatica*), testimonials, i alguns roures africans (*Quercus canariensis*), presents també en els fondals propers a la Tordera. En algunes bagues la roureda ha estat substituïda per castanyers (*Castanea sativa*), vinculats tradicionalment a la indústria botera i, per tant, vitivinícola.

Als torrents obacs de caràcter permanent abunden les vernedes (*Alno-Padion*) amb *Carex pendula* i també s'hi poden trobar avellanoses (*Polysticho-Coryletum*), més resistents a la secada, i gatelledes (*Salix atrocinnerea*), a les zones de capçalera i cursos mitjos poc alterats, que esdevenen plantacions de pollancre (*Populus nigra* o varietats híbrido-gèniques), o plàtans als cursos mitjos i a les parts baixes, acompanyades de lledoners (*Celtis australis*), àlbers (*Populus alba*), oms (*Ulmus minor*), cirerers (*Prunus avium*) i freixes (*Fraxinus angustifolia*), en bona part plantats o bé de varietats al·lòctones, així com llorers (*Laurus nobilis*). De forma més puntual també hi ha fragments de verneda en torrents humits del vessant nord de la

serralada.

Les canyes i les bardisses amb roldor (*Coriaria myrtifolia*) també es troben en els cursos mitjos i baixos, afavorides per a les activitats hortícoles en el primer cas i per la indústria de la curtició en el segon. Les vimeteres (*Salix fragilis*) i el cànem (*Humulus lupulus*), que havien originat una petita indústria artesana local no han deixat a penes rastre en els cursos i marges de les rieres, però sí en la toponímia (Canyamars). Finalment, esmentar alguns fragments testimonials d'allocar, sobretot en torrents de baixa altitud, sobretot a la zona occidental de la serralada.

Aquest és un territori tradicionalment poc poblat, amb pocs nuclis (Dosrius, Òrrius, Vallgorguina, Sant Iscle i Sant Cebrià de Vallalta), de mida reduïda, i un nombre considerable de masos, vinculats als aprofitaments agroforestals. Contrasta la presència de nombroses urbanitzacions, de mitjanes i grans dimensions, generalment deslligades dels assentaments tradicionals, així com alguns creixements de baixa densitat, més recents, en continuïtat amb els nuclis tradicionals.

Les principals vies de comunicació solquen aquest territori transversalment, atès que les comunicacions principals ressegueixen la depressió Prelitoral –cas de l'autopista C-32– i la plana del Besòs i la Tordera – cas de l'autopista AP-7. En sentit transversal, la C-61, d'Arenys de Mar a Sant Celoni per Collsacreu, que ressegueix la riera d'Arenys, i la carretera de Sant Pol a Arenys de Munt, que ressegueix la riera de Vallalta. Els relleus abruptes del Montnegre fan que no hi hagi altres carreteres



Figura 20.10: Restes d'un poblat ibèric situat en el Turó de Castellruf (459 m), proper a l'actual Badalona, veí dels poblats del Turó de Montgat, del Puig Castellar i del Turó d'en Boscà.

Evolució històrica del paisatge

Aquest territori ha estat habitat des de molt antic, com a mínim des d'abans del neolític, com ho testimonien diverses restes superficials localitzades en petits abrics o jaciments.

Es calcula que en l'eneolític o calcolític els assentaments es van traslladar de la plana vers la muntanya, de ben segur per motius defensius, i es va iniciar així la transformació del territori i el paisatge originals. D'aquest període hi ha nombrosos testimonis, que inclouen dòlmens i sepultures en fossa, que assenyalen la presència de comunitats permanents de certa entitat demogràfica.

El període iber, molt ben representat a la serra de Marina, comportà la generalització de l'ús de les eines de ferro i la transformació de les terres profundes, amb blat i civada com a principals protagonistes, i amb vinya als rostos o terrenys amb pendent. Al mateix temps es produeix la consolidació de l'activitat ramadera establada, sense renunciar al manteniment de l'activitat cinegètica.

La irrupció romana va suposar un canvi important en l'organització del territori, i d'aquesta època daten el camí de Vallromanes, pel coll de Font de Cera; la via Sèrgia, que relligava Iluro (Mataró) amb el Vallès pel coll de Parpers; el camí de Collsacreu, que relligava el Maresme central amb el Vallès, i el camí dels contrabandistes, que recorre la serralada Litoral a mitja alçada i enllaça les valls interiors del vessant marítim (encara que podrien haver tingut un origen més antic associat a la transhumància). Aquests camins, oberts o arranjats pel romans, encara són actualment les principals vies de comunicació d'aquest àmbit.

Tanmateix, en general no s'han trobat restes clares de parcel·lació a les zones de muntanya, a diferència del samuntà i de les planes litoral i prelitoral, fet que fa pensar que en bona part van quedar fora de la cadastració agrícola i reservades per a l'explotació ramadera i/o forestal. Pel que fa als conreus, sembla clar que les parts més baixes i/o orientades a migjorn van ser transformades en vinya, com la major part del vessant solell de la serralada Litoral. Durant el període de pax romana es bastiren diverses villae o finques amb grans mansions en indrets voltats de terres fèrtils, moltes d'elles reconvertides en masies durant l'edat mitjana. També es pensa que durant aquest període es van millorar les tècniques agrícoles i es va potenciar, a banda del secà, els conreus d'horta, com ho testimonia l'aqüeducte de la riera de Pineda.

Possiblement, la intensificació agrícola de l'època romana va accentuar el procés d'erosió dels vessants causat per la intensa plantació de vinya i per l'escàs recobriment del sòl d'aquest conreu, fet que, d'una banda, hauria estat útil com a element eixamplador i fertilitzador de l'andana litoral i que, de l'altra, va causar un empobriment del vessants

solells de la serralada Litoral per la pèrdua del sòl fèrtil. Cal pensar també que a les zones de muntanya l'artigatge per obtenir pastures, ja abans dels romans, devia haver causat un impacte apreciable sobre el paisatge i l'erosionabilitat del terreny.

Del període convuls entre la fi de la dominació romana i la baixa edat mitjana, s'han conservat escassos testimonis fins els nostres dies, tret d'algunes referències a petites ermites i esglesioles, així com els castells de Dosrius, Montpalau, Montnegre i Palafolls, actualment molt enrunats, excepte el darrer. Se sap que la població s'establí de forma dispersa o en alguns petits agrupaments de molt poca entitat, al voltant de les parròquies (Òrrius, Dosrius, Montnegre, Hortsavinyà, etc.).

Entre els s. XIII i XIV apareixen documentades les bordes, forma d'assentament subordinada al mas però de mida més reduïda i que hipotèticament va desenvolupar una tasca rellevant en la colonització agrícola de les terres marginals.

En general, el poblament a la muntanya era fonamentalment dispers, estructurat en masies que practicaven el policultiu i eren força autosuficients, fins ben bé els segles XVI-XVII. A la primera meitat del s. XVI es va registrar una davallada demogràfica important, sobretot a l'obaga del Montnegre, causada per la fam i les epidèmies, i es va triar gairebé un segle a recuperar la població.

Malgrat el caràcter més humit i fred, a la serralada de Marina es troba ben documentat el conreu de la vinya, que atenyia les vall interiors, freqüent amb el bosc, fins ja ben entrat el s. XX, per bé que la plaga d'oïdi de 1852 va provocar-ne una reculada important, de l'ordre del 40%, en alguns municipis. A les terrasses de la riera d'Argentona la vinya ha perviscut fins temps molt recents. El cereal, les patates i els farratges eren conreus més propis dels sòls més profunds i humits, sobretot del vessant nord de la serralada. L'agricultura d'horta, bàsicament d'autoconsum, era rellevant al voltant dels nuclis i les rieres.

Entre els s. XVIII i XIX es van intensificar les captacions d'aigua per al reg i l'abastament dels municipis del Maresme mitjançant mines i pous, i es van afectar els aqüífers, de manera que el règim dels rius va esdevenir cada vegada més irregular i poc cabalós. Així, entrat ja el s. XX, molts cursos fluvials permanents fins a mar quedaren eixuts dins de l'àmbit de muntanya, després de derivar-se'n el cabal o d'extreure-se'n l'aigua mitjançant pous o mines per als regs i usos urbans de mig vessant. Aquest fet va provocar el tancament dels molins fariners de la serralada i el trasllat de la seva activitat a la vall del Besòs, així com l'assecamment de moltes mines d'aigua i l'abandonament de terres de cultiu de mig vessant. Una altra conseqüència ben documentada d'aquest règim hidric és la disminució de les formacions vegetals riberenques autòctones.

Les activitats lligades als aprofitaments forestals són ben antigues i

fonamentals en molts masos del vessant nord o amb manca de terrenys adients per a l'activitat agrícola. L'obtenció del carbó d'alzina, realitzada en bona part per cerdans i tortosins, i la tala d'alzines per a llenyes, a càrrec dels pagesos de la contrada, eren els principals aprofitaments dels boscos, a banda de la tala de roures per a fusta de major qualitat, totes elles activitats que van perdurar amb força fins entrada la segona meitat del s. XX. El control del sotabosc es realitzava mitjançant l'aprofitament dels arbustos (estepes, brucs, arboços, etc.) per part dels forns de pa i les bòviles, que pagaven el treball de «neteja» del bosc.

Durant el s. XVIII s'exploten amb intensitat les rouredes i s'eliminen els arbres més grans, d'interès per a la indústria naviliera, mentre que l'auge de la indústria vitivinícola, un xic més tard, i l'aprofitament de la fusta per fer bótes comporten també una regressió d'aquest tipus de boscuries.

L'aprofitament del suro va augmentar sensiblement al tombant del s. XIX, i va comportar la plantació de sureres en extensions ocupades per alzinar, pineda i roureda, degut a la demanda de la nova indústria del cava i el vi.

A les valls humides, s'alternava l'aprofitament de les pollancredes i altres arbres de ribera amb el conreu de cereals i farratges per a l'alimentació de vaques lleteres estabulades, per al mercat de Mataró i Barcelona, i amb alguns horts de caràcter familiar.

Ben entrat el s. XX es van substituir extensions de roureda de les obagues del Montnegre per plantacions de castanyers, seguint el model assajat prèviament al Montseny i les Guàrdies, d'on procedia bona part de la mà d'obra. També, vers la dècada de 1970, van plantar-se avellaners a la mateixa zona. Per aquest motiu es van construir un bon nombre de pistes forestals —entre les quals destaca la pista que recorre la boga del Montnegre—, necessàries per al treball forestal més intensiu i per als torns més curts (15-22 anys) d'explotació d'aquest arbre de creixement ràpid en règim de bosc menut.



Figura 20.11: Vistes de la serra mirant cap a l'interior.

A la segona meitat de s. XX van decaure gradualment els aprofitaments tradicionals del bosc, tret dels estrictament fustaners i de la recol·lecció de pinyes, i es va iniciar el declivi de l'agricultura i la ramaderia, coincidint amb l'inici de les urbanitzacions i el turisme. En molts espais conreats es van plantar pins, sobretot pi pinyer i també pi blanc i, més recentment, pi insigne i pinastre. Aquest fet va permetre la ràpida recuperació del bosc sobre les parcel·les de conreu abandonades i l'evolució vers comunitats més madures del que abans eren pinedes i brolles, de manera que bona part del que està cartografiat fins a les darreries de s. XX com a pinedes correspon a un alzinar —o fins i tot una roureda— més o menys estructurat. En alguns casos, al solell, es van plantar maduixots a les antigues vinyes, en clarianes obertes al bosc, i també cirerers. D'altra banda, a moltes feixes o terrasses vora riu ocupades per horta s'hi plantaren plàtans o pollancredes, per al seu aprofitament forestal, a la vegada que es van eliminar vernedes per plantar-hi aquestes espècies més lucratives quan va decaure l'interès pel vern de la torneria i altres aplicacions.

Pel que fa a l'evolució dels assentaments residencials turístics cal diferenciar tres etapes: una primera de turisme temporal o d'estiueig, força minoritari, que no implicava nova construcció o creixement urbà, i que es recolzava en mansions propietat de famílies residents a Barcelona i Mataró i en algunes fondes, com les que hi havia a Argentona per a la gent que hi anava a prendre les aigües, que s'estén fins mitjans s. XX. Una segona d'estiueig ja permanent i vinculat a urbanització nova, deslligada del casc urbà, que es va iniciar a mitjans dels anys 60 en forma de societats o patronats turístics que van promoure operacions turístiques de gran envergadura al carener de la serra de Sant Mateu-Cèlecs, a Vallromanes, a Sant Vicenç de Montalt o al vessant sud del Montnegre, entre moltes d'altres, i que va suposar l'obertura de la via de Cornisa per sobre del Baix Maresme i de diverses pistes més. Finalment, en tercer lloc es va produir el canvi vers la residència permanent al tombant de s. XXI, ja fos per «reconversió» del parc d'habitatges de segona residència o bé per la construcció d'obra nova, en aquest cas generalment lligada als nuclis existents.

Es pot trobar un paral·lelisme entre les diverses fases del creixement urbanístic i les dates d'obertura de les nombroses pedreres existents en aquesta unitat (la majoria de dimensions modestes o mitjanes) de granit i sauló, a més de les calcàries de Sant Pere de Riu.

Cas a part és el de les pedreres de la Vallençana i el turó del Coll de Glaç, a l'extrem occidental de la unitat, totalment vinculades a la demanda de la ciutat central metropolitana i amb un elevat impacte paisatgístic, sobretot des del Barcelonès nord estant. De manera semblant, els creixements de baixa densitat de primera residència a Martorelles, Sant Fost o Montcada i Reixac, iniciats en el període de desenvolupisme que seguí la postguerra espanyola, són indissociables de la ciutat central i la seva demanda laboral.

Paisatge actual

El paisatge actual destaca pel predomini de les cobertes del sòl de caràcter forestal, esquitxades per urbanitzacions de mides diverses i amb algunes pedreres als punts culminals i petites peces agrícoles a les valls interiors.

Conforme es recorre la unitat d'oest a est, es constaten més impactes visuals causats pels incendis, les pistes forestals, les activitats extractives i l'aridesa, que fa que es trigui més a cicatritzar-los. De la mateixa manera, per causes antròpiques i climàtiques, es constata que tant el nivell de complexitat com l'estadi evolutiu de la vegetació augmenten si es ressegueix la serralada en sentit llevant. Així, a la zona de la Conreria hi ha un predomini de brolla o matollar, amb prats secs d'albellatge, esquitxat per alguns pins, i hi són molt evident les pistes, zones denudades i activitats extractives. Entre la Conreria i Sant Mateu el bosc esdevé clarament dominant, amb un predomini del pi pinyer al carener i vessant sud i una mescla més heterogènia entre l'alzina, el pi pinyer, el pi blanc i el roure al vessant nord; les urbanitzacions s'enfilen muntanya amunt però queden relativament ocultes, especialment a l'obaga. Entre Sant Mateu i el Corredor l'aparença del teixit forestal no varia, però s'aprecia un canvi paisatgístic rellevant, fruit de l'eixamplament de la serralada, que passa a tenir valls interiors que priven de la visió del mar i/o de la plana vallesana, amb alguns nuclis, valls fluvials i terrasses conreades de certa entitat relativa; al mateix temps es constata la disminució d'urbanitzacions i construccions aïllades.

A l'alçada del massís del Corredor la ufanositat de la vegetació de l'obaga, composta per alzines, pins i roures, amb feixes conreades que aprofiten petites planes d'origen al·luvial, contrasta amb la pobresa

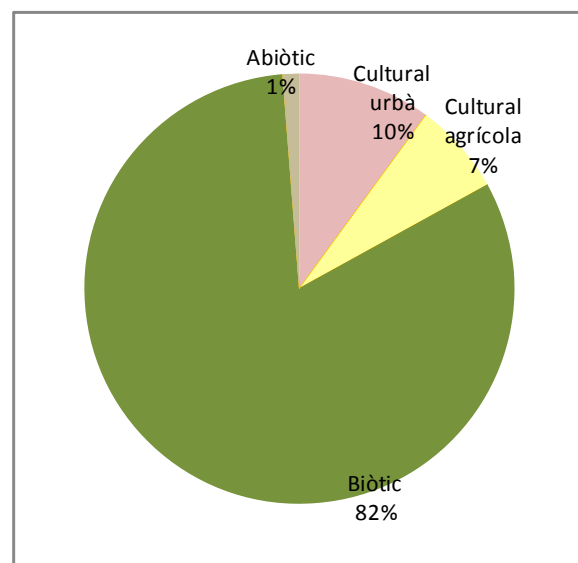


Figura 20.12: Gràfic de la distribució dels components A-B-C a la unitat de paisatge. Font: elaboració pròpia a partir del Mapa d'usos del sòl 2002 del DTES.



Figura 20.13: La riera d'Argentona.

de la pineda solella de pi pinyer, quasi nua de sotabosc, fruit del caràcter àcid i sorrenc del terreny i de les tasques sistemàtiques de desbrossament que realitza l'òrgan gestor del Parc natural. Algunes construccions aïllades i petites activitats extractives, força visibles per la seva situació culminant, constitueixen els impactes visuals negatius d'aquest tram. Al Montnegre, s'observa el predomini de l'alzina i els caducifolis. El caràcter pissarrós del carener li dona una presència destacada, sobretot des de la plana vallesana, atès que les alineacions intermèdies priven de la seva visió des de la plana del Maresme. Aquí també hi ha un contrast important entre l'obaga ombrívola, poblada per castanyers plantats i roures, que recorden certs paisatges del Montseny; la Vallalta, al vessant sud, amb els seus nuclis i petits horts i hivernacles de maduixeres –en declivi–, i el sector més oriental, poblat per pins pinyers i alzines. El caràcter abrupte del Montnegre n'ha dificultat l'accessibilitat i el caràcter protegit, més recentment, ha ajudat a evitar-ne en bona part la urbanització, si més no en l'eix central de la serralada, mentre que a les planes i els vessants de la perifèria del massís han proliferat força els creixements de baixa densitat.

L'eix de la riera d'Argentona i de l'actual autopista C-40 (Mataró-Granollers), únic que creua transversalment la unitat, conserva encara un cert atractiu, sobretot d'Argentona en amunt, on s'observa el manteniment parcial de l'activitat agrícola i dels masos, que deixa entreveure la disposició tradicional dels conreus d'horta a la part baixa (més a prop del freàtic), la vinya i els herbacis de secà –actualment farratges o cereals, en bona part abandonats– a la part mitjana, i el bosc a la part alta.

Les grans infraestructures de caràcter territorial construïdes en els darrers 20 anys han tingut una incidència elevada en un paisatge prèviament poc accessible, o que ho era d'una forma més capil·lar i no «de pas». Una de les actuacions recents que més ha modificat el territori

de la serra de Marina ha estat l'autopista Mataró-Granollers (C-40), que discorre en part en túnel, que ha seccionat transversalment la serralada Litoral i ha afavorit la implantació de polígons d'activitat econòmica i creixements urbanístics als marges de la riera d'Argentona, actualment canalitzada amb escullera. La conseqüència més evident per al paisatge ha estat l'acceleració de l'abandonament de les tasques rurals, la banalització de la vegetació de ribera i una pèrdua evident de la qualitat del paisatge entorn l'eix de la riera d'Argentona.

Expressió artística del paisatge

Pel que fa a la literatura, destaquem Esteve Albert i Corp, personatge polifacètic, natural de Dosrius, que va copsar com ben pocs l'essència del paisatge i la idiosincràsia dels naturals de la serralada de Marina, com queda de manifest en aquesta breu descripció de Canyamars, d'abans de la Guerra Civil. [Noteu les reminiscències planianes, escriptor amb qui l'unia una bona amistat]

«Canyamars, a 40 km de Barcelona és un meravellós oasi d'irredemptistes. Un petit poble de gent molt cauta, molt intel·ligent i molt cavil·losa.

Es tracta d'una alta vall, entre els 300 i 600 metres sobre el nivell del mar, molt oberta i assolellada, protegida dels vents de Nord i de Llevant. Una vall salutífera i calenta, abundant en fonts i naixements d'aiguamolls que, en temps prehistòrics, resultava una petita i productiva zona lacustre (productiva de boga i de cànem).

De boga, encara n'hi trobem a molts llocs. El cànem ha desaparegut del tot. Només hi resta algun matisser raquític de cànem bord.

Hi ha cases grans entre pinedes, alzinars i sureres que feien amable, itinerant i reditícia la vida dels seus propietaris. Totes tenien el seu poderós carro i cavall amb el que feien el transport de llenya i fusta, quasi a diari durant tot l'any, fins a Mataró i Vilassar.

Canyamars ha estat una vall autàrquica i pròspera, des de la més remota antiguitat fins a la darrera conflagració.

Es collien el vi, el blat, els llegums, l'oli, els fruits de l'hort i els silvestres suficients per al rebost familiar i, pel que fa a la carn, exportaven xais, vedells, i aviram i conills, molt estimats al mercat de Mataró perquè eren nodrits de plantes dels marges i del sotabosc.»

(Albert, 1989).

Més recentment, Perejaume, pintor i poeta nat a Sant Pol de Mar, dedica alguns versos al Montnegre:

“Els esqueis del torrent separen prou
Aquetes dues postals: el Montnegre
i Ca l'Oller. L'aigua, però, les clou
i n'empostala els gorgs en blanc i negre.”

(Perejaume, 1992)

En aquest territori hi ha també diverses llegendes, com la del Soler de Vilardell, situada a l'obaga del Montnegre, prop de Sant Celoni, que conta com el cavaller Soler va matar amb la seva espasa màgica el temible drac, que vivia en un forat granític actualment encara reconeixible, prop del marge dret de la Tordera. La llegenda del castell de Montnegre, al seu torn, explica com fruit del rapte d'una bella pagesa per part del llicenciós i desagradable senyor del castell, es va desencadenar una forta tempesta que va convertir la fortalesa en un brasier i, molt després, per purgar les malvestats del cavaller, s'hi alçà un monestir.

Valors en el paisatge

Aquest àmbit es troba en bona part sota figures de protecció: Parc de la Serralada de Marina, Parc de la Conreria, Sant Mateu, Céllecs i Parc natural del Montnegre-Corredor, que inclou sobretot les zones més enlairades, pràcticament els careners a l'alçada del Baix Maresme sud i una extensió notable de muntanyes i boscos al Corredor-Montnegre. Així mateix també forma part de la xarxa Natura 2000 amb la denominació Serres del litoral septentrional.



Figura 20.14: El dolmen de la Roca d'en Toni es troba situat en el terme municipal de Vilassar de Dalt i va ser documentat per primera vegada l'any 1904 per Francesc Carreras Candi.

Els alzinars, les suredes, afavorides d'antic per l'home, les castanyedes, les pinedes mediterrànies, dominades pel pi pinyer però que inclouen també fragments de pinedes de pi blanc i de pinastre són tots ells hàbitats d'interès comunitari, que, malgrat estar força estesos al litoral oriental català, aquí tenen el valor afegit de connectar –o crear les condicions per fer-ho possible–, el carener de la serralada Litoral oriental amb la plana vallesana i el Baix Montseny, amb l'Ardenya, amb la plana del Maresme i, de manera més complexa, amb la serra de Collserola.

És destacable la presència de fragments de lloreda o màquies amb llor en alguns barrancs ombrívols i humits del vessant sud de la serralada, hàbitat comunitari d'interès prioritari, relíquia dels boscos laurifolis del terciari, gairebé indestruïbles de l'alzinar circumdant. Els boscos de ribera, amb alberedes, pollancredes i salzedes, i amb fragments de vernedes ben conservades són molt rellevants i d'elevat valor botànic i faunístic, per les condicions d'humitat i hàbitat fluvial, que creen refugis per a la fauna.

Els boscos de l'obaga de la serra de Marina, més enllà del valor atribuït per la directiva d'Hàbitats, tenen un elevat valor biogeogràfic com a refugi d'espècies de caràcter higròfil o centroeuropeu, tant de la flora com de la fauna. Destaquen els boscos de roure sessiliflor del carener del Montnegre així com els fragments de roureda de roure africà presents sobretot a les zones baixes de sòls humits i profunds, propers a la Tordera. També és força notable la presència d'una roureda relictual, a l'obaga del coll de Basses (720 m).

Pel que fa a la fauna destaquen el tritó verd (*Triturus marmoratus*) i tritó palmat (*Triturus helveticus*), entre els amfibis; la serp d'Esculapi (*Zamenis longissimus*) i l'escurçó pirinenc (*Vipera aspis*), entre els rèptils; el taup (*Talpa europaea*), el talpó roig (*Clethrionomys glareolus*), el talpó muntanyenc (*Microtus agrestis*) i el liró gris (*Glis glis*), entre els mamífers, i la mallerenga groga (*Motacilla flava*) i el picot garser petit (*Dendrocopos minor*), entre les aus. En força casos la serra de Marina és el límit europeu de distribució meridional d'aquestes espècies.

Les rieres atresoren un especial valor, especialment en els fragments en què s'hi conserva bosc de ribera, sobretot les vernedes (hàbitat d'interès prioritari), les pollancredes, alberedes i salzedes i les bosquines d'avellanosa amb *Polystichum setiferum*, quasi totes a l'obaga, atès que es donen les condicions per a la supervivència de les espècies amb requeriments d'humitat més exigents, tant de plantes com d'animals. Malgrat el seu caràcter eminentment temporal o intermitent s'hi han localitzat, en els trams favorables, diverses espècies de peixos autòctons, com ara l'anguila (*Anguilla anguilla*), la bagra (*Leuciscus cephalus*) i el barb de muntanya (*Barbus meridionalis*).

De manera semblant però al vessant sud té un interès destacat el manteniment dels alocars (*Vinco-Vitacetum*) que colonitzen els rius



Figura 20.15: Castell de Pallafols.

temporals, alguns a tocar dels nuclis metropolitans principals, també inclosos en el catàleg d'hàbitats d'interès comunitari.

Finalment, destaca la presència de prats secs de terra baixa, dominats per l'albellatge i el fenàs, que, malgrat el seu caràcter de transició vers comunitats forestals més madures tenen un innegable interès ecològic per la seva varietat florística i productivitat, sobretot en l'actual context de desaparició del conreu de secà, en ambients forestals densos i fins a cert punt monòtons i poc productius. Aquests prats serveixen de zona d'alimentació de nombroses aus, rèptils i mamífers, a més d'allotjar una interessant comunitat d'ortòpters, entre els quals destaca *Brachycrotaphus tryxalicerus*.

Tot l'extrem oriental de la serralada de Marina (zona de la Conreria) té un interès ornitològic rellevant (categories 4 i 5 ICONS).

A tall d'anècdota cal esmentar la presència de manifestacions volcàniques, les úniques de la Regió Metropolitana, en forma de columnes basàltiques i una elevada diversitat de minerals (olivina, zeolites, etc.) al turó de Sant Corneli i zones veïnes (límit entre Fogars de la Selva i Tordera). Tanmateix, estan força malmeses per l'explotació que en fa una pedrera, encara activa.

Entre els valors estètics més destacats hi ha la transformació estacional de boscos caducifolis del turó Gros del Montnegre.

D'altra banda, a la serra de Marina abunden els jaciments prehistòrics, sobretot del neolític final i de l'edat del bronze, que en molt casos aprofiten esqueis o abrics naturals entre el rocam, on s'han trobat nombroses restes ceràmiques i atuells diversos. Són destacables les sepultures en fossa a Vilassar de Dalt i a Canyamars i també el dolmen de la Roca d'en Toni (Vilassar de Dalt), el de Ca l'Arenes (Dosrius), el de Pedra Arca (Vilalba Sasserra) i el de Pedra Gentil (Vallgorguina),

així com la cova funerària de Costa de can Martorell (Dosrius), on es van trobar més d'un centenar d'individus inhumats col·lectivament i amb un únic aixovar funerari de fletxes de sílex.

Pel que fa al període ibèric, tota la serra de Marina és especialment rica en jaciments, entre els quals destaquen els poblats del turó d'en Boscà (Badalona), de Puig Castellar (Santa Coloma de Gramanet), Castellruf (Santa Maria de Martorelles), Céllecs (Òrrius), el Far i Canyamars (Dosrius), el Pla d'en Boquet (Vilassar de Dalt), Montpalau (Pineda de Mar), turó del Vent (Llinars del Vallès), etc.

Del període romà s'han trobat diverses vil·les, algunes de les quals amb sepulcres d'incineració i sitges d'enterrament, com al santuari del Corredor, i moltes restes d'interès menor. Indubtablement, el principal llegat d'aquest període són algunes de les vies de comunicació. En alguns casos es conserven restes de les antigues calçades, per bé que força malmeses i de poca entitat, com la que es troba al coll de Parpers. També hi ha altres restes d'enginyeria civil, com ara el canal de derivació de la riera de Pineda, fins l'aqüeducte, en el límit de la unitat.

De l'edat mitjana hi ha nombrosos testimonis d'arquitectura militar, entre els quals destaquen, per motius històrics i estat de conservació: el castell de Palafolls (s. X); el castell de Gotmar o cal Comte (del s. XIII i força reformat, actualment una mansió senyorial); el castell del Far o de Llinars (s. X), reformat el s. XV, després que un terratrèmol l'ensorrés, i el castell de Montornès (s. XI), que conserva una torre circular i fragments de la muralla. D'altra banda, la resta de castells es troben molt enrunats, cas del castell de Dosrius o el de Castellruf, o han pràcticament desaparegut. Pel que fa als edificis fortificats o torres de defensa cal destacar la torre Pallaresa –reformada i armada el



Figura 20.16: Església de Sant Mateu.

s. XVI-, la torrassa del Moro, la casa forta de la Menola, o la torre de Valldejuli, del s. XVI.

Nombroses masies d'interès històric i arquitectònic, sovint amb orígens medievals més o menys remots i restaurades entre els s. XVI-XVIII, s'han conservat fins els nostres dies, com ara la Torribera (Santa Coloma de Gramanet), actualment sanatori mental; can Miravitges (Pomar, Badalona); el mas Pujol, bastit sobre una antiga vila romana (Canyet, Badalona); can Cunill i can Femades (Òrrius), can Valls (Olzinelles), etc.

Pel que fa a l'arquitectura civil, a la serra de Marina central hi havia força molins fariners, la majoria datats de l'edat moderna (s. XVI-XVII), però possiblement amb antecedents anteriors, que aprofitaven la força de les rieres, amb basses de suport per emmagatzemar aigua, així com pous de glaç, entre els quals destaquen el de Canyamars i el de Can Draper, pel seu estat de conservació. A la serralada hi ha també diversos testimonis de forns de vidre i de calç, aprofitant els afloraments de roca calcària, així com forns de pega, més vinculats a l'activitat forestal, entre els quals destaca el de can Valls.

Des del punt de vista dels valors religiosos i espirituals, del trànsit a l'edat mitjana hi ha diverses esglésies entre les quals destaca l'església de Sant Mateu (s. X), a Premià de Dalt, Sant Bartomeu de Cabanyes (Òrrius), Sant Genís de Palafolls i Sant Martí de Montnegre. Entre els segles XI i XII es localitzen algunes restes arqueològiques rellevants com ara l'ermita de Sant Pere de Clarà (Argentona), la de Sant Andreu i la de Sant Bartomeu de Cabanyes (Òrrius) i la de Sant Cebrià (Sant Cebrià de Vallalta). En el s. XIII apareix documentada l'església de Sant Llorenç de Vilardell (Sant Celoni), al vessant nord del Montnegre, que inclou un singular comunidor, porxada de fusta per arrecerar els feligresos en cas de maltempada, que es conserva en molt poques esglésies de muntanya de la Regió Metropolitana.

Ja a l'edat moderna, es destacable el monestir de Sant Jeroni de la Murtra.

D'altra banda, és ben conegut el fet que tant la serra de Marina com el Montseny són zones amb multitud de llegendes basades en fets màgics i, en el primer cas, amb moltes referències a la bruixeria. Cal dir que, en bona part, aquestes llegendes podrien tenir l'origen en la litolatria o culte a les roques de formes més o menys zoomòrfiques o arrodonides que es troben en la zona central de la serralada, que es remuntarien al període neolític. Pel que fa al món de les bruixes, tot sovint se'ls atribuïa provocar les fortes tempestes que de tant en tant assolen el territori i malmeten les collites. L'antídote contra aquesta malvestat estava en les grans campanes beneïdes que coronaven les esglésies i els conjurs exaltats que feien els capellans des dels comunidors.

En relació amb els valors simbòlics i identitaris, l'església de Sant Mateu,



Figura 20.17: Zones d'antics conreus a la Conreria, al voltant de Sant Mateu.

a Premià de Dalt, és un indret de referència excursionista i d'aplecs, emprat sovint en la iconografia del parc de la serralada Litoral per la seva popularitat. Amb un caràcter més metropolità i menys local hi ha el santuari del Corredor, indret d'esbarjo molt freqüentat d'ençà de la creació del Parc natural de Montnegre-Corredor i, en menor mesura, l'ermita de Sant Martí del Montnegre.

El monestir de Sant Jeroni de la Murtra, a l'extrem occidental de la unitat, és un element referencial de primer nivell, sobretot per al teixit cívic del Badalonès o Barcelonès nord, que a la dècada dels 90 va emprendre una forta campanya per evitar que les antigues vinyes al voltant del monestir, actualment espai d'esbarjo metropolità molt concorregut, esdevinguessin un camp de golf.

Les roques granítiques arrodonides i de grans dimensions que es troben a l'obaga del Montalt, la serra Polseruda i altres indrets, sobretot al centre de la serralada, tenen també un component simbòlic i identitari rellevant.

L'espasa Vilardella, trobada accidentalment i amb la qual el noble Soler de Vilardell matà el famós drac de la llegenda homònima, es diu que va jugar un important paper en l'expansió catalana pel mediterrani, i es va utilitzar en diverses èpoques i batalles; una mena d'Excalibur català. L'original es conserva actualment al museu militar de París.

Com a valors productius de la serra de Marina cal destacar el maduixot, exclusiu de l'Alt Maresme i de la Vallalta, reconegut per la seva qualitat, i la cirera d'en Roca, d'Arenys de Munt. La resta de productes del camp han minvat molt, així com els fruits i recursos fustaners, abans importants i ara ja poc rellevants, tret d'algunes explotacions de platanedes, avellaners i castanyedes. El suro i les pinyes han esdevingut activitats marginals.



Figura 20.18: El patró dominant d'ondulació del territori és un element que dona força atractiu a la unitat.

Finalment, des d'un punt de vista estètic, cal ressaltar el patró dominant d'ondulació del territori, que és un element que dona força atractiu a la unitat, arriba a emascarar visualment moltes de les grans infraestructures i creixements poc integrats en el paisatge i proporciona una percepció de diversitat superior a la real. En aquest sentit, la ubicació enclotada o arcerada de la majoria de nuclis és especialment atractiva, però el relleu abrupte limita les visuals llargues, sobretot a les valls interiors (Òrrius, Dosrius, Vallalta, etc.).

D'altra banda, el carener de la serralada Litoral és un fons escènic omnipresent i manté unes proporcions que li donen un caràcter de referent amable o harmònic, sobretot des de la plana vallesana estant, mentre que des del Maresme la seva percepció és més complexa, per manca de perspectiva des de moltes de les rutes costaneres més transitades.

Pel que fa a formacions o elements singulars, destaquen els caos de boles de pedra, aïllades o agrupades («castells») a Céllecs, Burriac-Montcabrer, Montalt, Corredor i a la Serra Polseruda.

En relació amb els patrons de contrast, a gran escala es dona un contrast important, tant de tipus topogràfic com cromàtic, entre la plana del Maresme i del Vallès i la serralada de Marina, per causa del seu caràcter eminentment forestal, que contrasta amb la imatge urbana i agrícola d'horta de la plana del Maresme i cerealista i urbanoindustrial de la plana vallesana.

D'altra banda, a una escala reduïda, es dona un patró de contrast d'elevat valor estètic entre les petites planes o valls interiors de la serralada, tancades i generalment conreades, i les elevacions que les envolten, de caràcter forestal.

També cal destacar la transformació estacional de forma i color (del carener i l'obaga del Montnegre i d'alineacions més enlairades) i les plantacions de plàtans i pollancrees al llarg de les valls fluvials.

Principals rutes i punts d'observació i gaudi del paisatge

La unitat de Serra de Marina presenta moltes possibilitats de gaudi del paisatge, especialment per a l'excursionisme, ja que és una unitat paisatgística marcadament forestal ubicada entre el litoral del Maresme i la plana del Vallès, que ofereix unes magnífiques panoràmiques de les unitats veïnes.

Com a itineraris motoritzats cal destacar el recorregut que comença a la riera d'Argentona, passa per Dosrius i arriba fins al Parc i santuari del Corredor (itinerari motoritzat 50), amb opció de seguir el recorregut per Vallgorguina i Arenys de Munt. Un altre recorregut menor, que pot enllaçar fàcilment amb l'anterior, arrenca del nucli d'Alella, puja fins el coll de Font de Cera, passa per sota el turó de Céllecs, Òrrius i acaba a la riera d'Argentona (itinerari motoritzat 50.1)

Pel que fa als itineraris a peu i en bicicleta, hi ha força diversitat d'itineraris reconeguts, entre els quals destaquen els senders de gran recorregut GR-92 i GR-5. El primer (itineraris a peu 115, 114, 112, 109, 108) creua la unitat de forma longitudinal, entra per Tordera recorre la carena del conjunt de la serra on es troben molts punts emblemàtics com Sant Martí del Montnegre, el Corredor o el turó de

Céllecs, passa per diversos miradors destacats i finalment, surt de la unitat per Montcada. El GR-5 (itinerari a peu 101), en canvi, creua la unitat de forma vertical, unint Canet de Mar amb Sant Celoni, i ofereix una visió perpendicular de la zona central de la unitat.

Un altre recorregut central de la unitat és el que va de Mataró al Montnegre (itinerari a peu 113). O bé, a la zona oriental, es pot resseguir l'itinerari entre Calella i Tordera (itinerari a peu 116), amb unes característiques semblants a l'anterior, que permet comparar el paisatge més humanitzat del Maresme amb l'eminentment forestal de serra de Marina.

El sector occidental de la unitat presenta diversos itineraris que relacionen directament els paisatges de la unitat amb els de les unitats veïnes del Baix Maresme i la Plana del Vallès. Així, rutes com les de Premià de Dalt a Sant Mateu (itinerari a peu 122), o de Vilassar de Mar al turó del Pedrell (itinerari a peu 123) parteixen del Baix Maresme. Mentre que les rutes d'Òrrius a Granollers (itinerari a peu 93) o de la Roca del Vallès a les Tres Puntes (itinerari a peu 96), entre d'altres, enllacen amb la plana del Vallès.

Pel que fa als miradors, cal destacar els d'Hortsavinyà, el turó Gros, el Rocatell, el castell de Sant Miquel, Collsacreu, la creu de Pedracastell, el Corredor, can Bruguera, el coll de Parpers, Céllecs, el castell de Sant Miquel, l'ermita de Sant Onofre, l'ermita de Sant Climent i, especialment, el puig Castellar, tots talaies excel·lents per contemplar el paisatge de la unitat i per obtenir panoràmiques obertes més enllà.

Dinàmica actual del paisatge

D'acord amb el Mapa d'usos del sòl de Catalunya de 1987 i 2002, en aquests 15 anys s'observen canvis rellevants pel que fa als usos del sòl i el paisatge, entre els quals es pot destacar un important augment de la superfície urbanitzada, que implica doblar la dels nuclis urbans i més que triplicar la de les urbanitzacions i les infraestructures de comunicació. Així, globalment, es passa de menys del 3% fins al 10% del sòl impermeabilitzat o urbanitzat.

L'augment de superfície experimentat pels nuclis urbans i, sobretot per les urbanitzacions es deu al procés encetat a les darreries dels anys 90 del s. XX de fixar la primera residència en nuclis allunyats del trànsit i les viles principals, tant de primer com de segon ordre, amb independència de la ubicació del lloc de treball.

Aquestes urbanitzacions de baixa densitat generen un impacte paisatgístic extens. A més, són força visibles per la seva situació a mig vessant, o fins i tot prop dels careners (al vessant sud, vers al

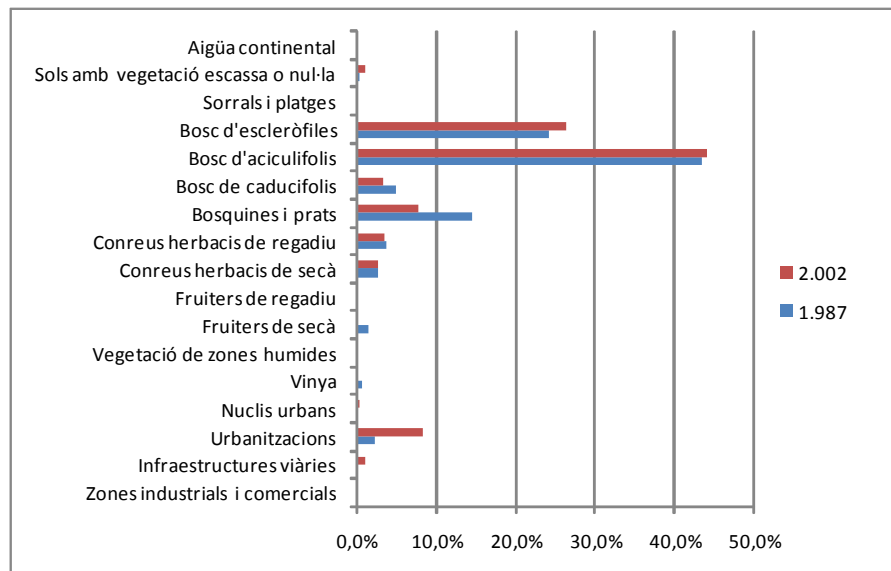


Figura 20.19: Gràfic dels usos del sòl 1987 i 2002, representats per barres percentuals. Font: Elaboració pròpia a partir del mapa Classificació dels usos del sòl a Catalunya 1987 i 2002.

Maresme), i just per sobre el piemont (al vessant vallesà). En aquest cas, són visualment menys evidents per la major cobertura forestal. Destaquen les urbanitzacions de les Roquetes (Vilanova del Vallès), el Bosc de Rusalleda (Vilanova del Vallès), la zona urbanitzada a l'est del nucli de Sant Fost de Campsentelles i Can Sant (Sant Celoni), entre d'altres.

La majoria de municipis de l'àmbit estan declarats d'alt risc d'incendi. Cal destacar que les urbanitzacions representen un augment d'aquest risc d'incendi.

Pel que fa als polígons industrials, algunes peces de mida petita i mitjana desmereixen els entorns urbans i naturals en què se situen. Per exemple els polígons industrials situats al costat de la riera d'Òrrius i també a la riera de Dosrius, així com als marges de la riera d'Argentona.

El paisatge de la Serra de Marina manté la tendència a la pèrdua dels usos primaris i en els sòls agraris es planteja la dicotomia entre usos extensius de baix valor afegit (cereal, farratge) i usos agrícoles intensius, sovint amb elements de recobriment (floricultura, horta, etc.), amb una presència rellevant en el paisatge, en un context predominantment forestal. Aquesta dinàmica va en detriment dels conreus amb unes necessitats de cura i ma d'obra intermèdies (vinya, fruiters, etc.), en camí de desaparèixer.

Segons dades de l'any 2002 la pèrdua de superfície agrícola és d'una quarta part de la extensió que tenia l'any 1987. Per tipus de conreus, els herbacis de regadiu minven molt poc, mentre que la vinya i els fruiters de secà disminueixen més del 75%. Globalment, els usos agrícoles passen de triplicar els usos urbans a quedar-hi clarament per sota en extensió, en només 15 anys. Destaca, en aquest apartat,

la pèrdua de sòl agrícola per la forta pressió urbanitzadora que es produeix arreu del territori, d'una banda, i per l'escassa rendibilitat dels conreus, sobretot en el cas de petites parcel·les de secà o amb mal accés a l'aigua de reg, de l'altra. La disminució del mosaic paisatgístic i dels prats de dall, amb elevat valor ambiental i paisatgístic, és força important.

D'altra banda, els cultius de plàtans, pollancre i altres arbres plantats han degradat les vernedes i altres boscos de ribera originaris. Més recentment, l'obertura de vials i la urbanització estan afectant aquests espais, sobretot al cursos mitjos i baixos, que a més es veuen afectats per la sobreexplotació dels recursos hídrics amb la consegüent pèrdua d'aigua circulant i dels valors biològics i paisatgístics del bosc de ribera.

Respecte als usos forestals, la disminució de la pastura i la minva dels aprofitaments tradicionals de les pinyes, la fusta i les llenyes provoca una major maduració de les comunitats. Així tot i un lleu retrocés del sòl forestal, els boscos i arbredes mínimament estructurats mantenen i fins i tot augmenten lleument la seva extensió, mentre que les

bosquines i prats davallen a la meitat, previsiblement per la urbanització. Globalment, però, el sòl forestal es manté per sobre del 80% del total.

L'impacte principal que s'observa en aquestes superfícies forestals són les activitats extractives situades a l'extrem oest de la unitat i a l'est del turó de Montpalau, amb una presència rellevant en el paisatge, en un entorn d'elevat valor natural, paisatgístic i patrimonial.

Per últim cal mencionar els riscos d'inundació, que es donen en les part baixes de les rieres, sobretot al vessant solell (fora de la unitat) i també a la vessant nord o vallesana, incrementat per l'ocupació de sòls per usos urbans i industrials. En d'altres indrets interiors, com ara la riera de Dosrius, també hi ha risc per l'ocupació progressiva dels marges de la riera sobretot per naus i polígons. També existeix el risc d'esllavissament i caiguda de blocs en les zones situades al peu de cingles abruptes i/o més o menys fissurats, que poden posar en perill edificacions i infraestructures.



Figura 20.20: L'urbanització difusa, força visible, arriba fins a prop dels careners.

Possible evolució de la Serra de Marina

La demanda de sòl per habitatge i activitat econòmica i l'execució del planejament aprovat augura encara una continuació dels creixements, en detriment de l'espai agrícola i, en menor mesura, forestal, per bé que a curt termini cal pensar en la finalització de l'ocupació de sòl, sobretot en àmbits de baixa densitat.

L'estatus de protecció de bona part del sòl forestal d'aquesta unitat pressuposa un manteniment del seu caràcter no urbanitzable. A la vegada, la baixa rendibilitat dels aprofitaments forestals pot dur previsiblement una evolució vers comunitats més madures i pròpies de la zona (alzinars i rouredes), en detriment de les brolles i matollars (sobretot zona oest), suredes (est), castanyedes i altres plantacions (vessant nord) i pinedes (d'una manera més generalitzada, però sobretot al vessant nord).

Hi ha el risc que la vinya i els fruiters de secà i regadiu puguin desaparèixer a curt termini, i que els hivernacles amb les maduixeres possiblement també, a la vista de les dificultats per competir amb les zones del sud peninsular. Pot ser que els jardins, vivers d'avets i els hivernacles per alguns productes d'elevat valor afegit es mantinguin i àdhuc augmentin, especialment si no hi ha expectatives de revalorització del sòl amb usos no primaris.

En síntesi, l'evolució previsible de la unitat va vers una dicotomia urbana-forestal que a la vegada tendeix a una certa homogeneïtat, atès que els creixements futurs ho seran a la perifèria dels nuclis existents, disminuint per tant el contrast entre teixits i tipologies de poble tradicional i creixements residencials de nova planta. Pel que fa a les comunitats forestals tendiran també vers un predomini dels caducifolis i esclerofil·les arreu, tret del vessant sud, en què hi haurà una distribució més mixta amb pineda, si més no en el curt-mig termini.

Avaluació del paisatge

Debilitats

- Escassa extensió del sòl agrícola, sotmès a les fluctuacions del mercat, a les expectatives de disminució de les ajudes de la PAC (cas dels cereals i farratges) i a la manca de competitivitat dels conreus d'horta.
- La proximitat a la conurbació urbana central metropolitana del sector occidental de la unitat (Conreria) suposa un risc de transformació latent per la construcció d'infraestructures, la creació d'equipaments i altres actuacions, així com pels incendis, que impedeixen la recuperació

ambiental d'aquest sector de la serralada.

- La manca de gestió dels espais forestals i el risc d'incendi associat, que al tractar-se d'una unitat eminentment forestal podria comportar profundes alteracions paisatgístiques.
- L'activitat extractiva que es desenvolupa al sector occidental de la unitat i provoca una alteració de les visuals.
- La profusió d'urbanitzacions que banalitzen i desvirtuen el paisatge d'una unitat de matriu natural.

Amenaces

- Si no s'aconsegueix mantenir un rendiment atractiu de l'agricultura, pot desaparèixer o esdevenir totalment testimonial.
- Transformació de les zones agrícoles de les planes intermèdies i fons de vall per la pressió de les activitats econòmiques i l'urbanisme.
- Pèrdua del patrimoni natural i paisatgístic vinculat a les rieres, per la seva canalització, l'obertura de vials i/o la sobreexplotació de l'aquífer.
- Risc d'augment de la fragmentació i degradació de la vall de la riera d'Argentona, pel reforçament del corredor de la C-60 amb eventuais desenvolupaments lineals paral·lels.
- El risc de banalització del paisatge més proper als eixos viaris, per causa de la proliferació de polígons i naus industrials amb una integració paisatgística deficient.

Fortaleses

- El fet que la major part del territori es trobi sota figures de protecció assegura una pervivència dels elements naturals i una gestió respectuosa amb l'entorn, i és un clar fre a eventuais creixements urbanístics.
- La gestió cada vegada més coordinada entre els diferents consorcis que gestionen els diferents espais de la serralada (Conreria, Sant Mateu-Céllecs, Montnegre-Corredor) garanteix una coherència de criteris d'actuació i d'eficàcia en la gestió del sòl.
- Al tractar-se d'un espai forestal amb molts pocs nuclis importants

en el seu interior, cap d'ells amb estratègia de creixement significativa, no es preveuen tensions a mig ni a llarg termini per necessitats d'expansió dels mateixos.

- El gran nombre de senders de gran recorregut i d'àmbit local que recorren la unitat i que afavoreixen la descoberta del paisatge

Oportunitats

- Existència de marques de qualitat (cireres, maduixes i maduixots, etc.) que puguin mantenir-se en el mercat sense haver de competir pel preu amb altres orígens geogràfics.
- Capacitat d'incidir en el traçat i les mesures d'integració paisatgística i ambiental del tren orbital, i regular les eventuales implantacions residencials i d'activitat econòmica que s'originin en aquest nou eix.
- El canvi de paradigma turístic cap a una oferta més diversificada i de qualitat pot afavorir la rehabilitació de masos per a activitats de turisme rural i incidir en la fixació de la població i el manteniment de l'activitat agrària.

Objectius de qualitat paisatgística i proposta de criteris i accions

Els objectius de qualitat paisatgística (OQP) i la proposta de criteris i accions que s'exposen a continuació són específics d'aquesta unitat de paisatge. També són d'aplicació els definits per a tot l'àmbit territorial de la Regió Metropolitana de Barcelona continguts en els capítols 13 i 14 de la present memòria (volum 1). Els ens públics i privats, així com els agents socials i la societat en general, han de vetllar pel compliment d'aquests objectius de qualitat paisatgística. El llistat de criteris i accions són una proposta per assolir els OQP.

Objectius de qualitat paisatgística

- 20.1. Un paisatge fluvial dels rius Tordera i Besòs i de la riera d'Argentona ben conservat i revaloritzat com a element identitari i reforçat en el seu paper de connector paisatgístic i d'espai d'oci i gaudi social.
- 20.2. Un paisatge forestal format per pinedes, rouredes, alzinars, suredes i castanyedes preservades tant pel seu valor productiu com per les seves característiques ecològiques intrínseques, ben gestionat per disminuir l'alt risc d'incendi.
- 20.3. Un paisatge agroforestal preservat i ben gestionat que mantingui la diversitat d'elements que el caracteritzen i el doten d'identitat pròpia.
- 20.4. Unes formacions granítiques singulars situades a l'obaga del Montalt, la serra Polseruda, Céllecs, el Corredor i altres indrets, preservades com a elements configuradors del paisatge, que actuïn com a fites en el paisatge, tot revaloritzant-lo.
- 20.5. Uns creixements dels assentaments urbans de Santa Coloma de Gramenet, Badalona, Sant Fost de Campsentelles, Martorelles, Santa Maria de Martorelles, Montornès del Vallès, Vallromanes, Vilanova del Vallès, Òrrius, La Roca del Vallès, Argentona, Dosrius, Llinars del Vallès, Vilalba Sassera, Vallgorguina, Arenys de Munt, Sant Iscle de Vallalta, Sant Cebrià de Vallalta, Sant Celoni, Pineda de Mar, Santa Susanna, Palafolls i Tordera ordenats i que no comprometin els valors del paisatge de la Serra de Marina ni els valors dels espais circumdants, on es respectin els espais agraris d'amortiment i transició i amb unes entrades als nuclis de qualitat.
- 20.6. Un sistema d'urbanitzacions ordenades i integrades en el paisatge, de manera que se'n minimitzi l'impacte visual.
- 20.7. Un sistema d'infraestructures lineals que no generi fractures en el territori, amb una implantació que respongui a criteris d'integració paisatgística.
- 20.8. Un paisatge de la Serra de Marina amb vestigis de patrimoni històric (masies, ermites, esglésies, castells) valoritzats i vinculats amb el paisatge que els envolta.
- 20.9. Un sistema d'itineraris i miradors que emfasitzi les panoràmiques més rellevants i permeti descobrir i interactuar amb la diversitat i els matisos dels paisatges de la Serra de Marina.

Criteris i accions

La unitat Serra de Marina forma part del **paisatge d'atenció especial del congost de Montcada**. Als criteris i accions que es proposen en aquest apartat cal afegir-hi els que es deriven de les **estratègies establertes per al paisatge d'atenció especial del congost de Montcada** (vegeu capítol 12 de la memòria general) i que siguin aplicables a la Serra de Marina, que són:

- Restaurar i potenciar els paisatges dominants que actuen com a límit, referent visual i fons escènic del congost.
- Conservar i millorar els paisatges adjacents a les infraestructures viàries i ferroviàries de l'àmbit.

Propostes de criteris i accions dirigits prioritàriament a la protecció

- 20.1. Garantir la preservació de la morfologia primigènia de la Serra de Marina constituïda pels relleus, ondulacions, careners i formacions granítiques singulars, entre les quals destaquen els caos de boles de l'obaga del Montalt, la serra Polseruda, Céllecs i l'entorn del Montnegre, entre d'altres. Evitar en la mesura del possible la desfiguració de la singularitat geomorfològica dels relleus de la Serra de Marina, amb construccions, infraestructures i, en general, amb barreres visuals que impedeixin o dificultin considerablement la percepció de les panoràmiques més interessants.

Propostes de criteris i accions dirigits prioritàriament a la gestió

- 20.2. Aplicar en el planejament mesures de protecció del sòl per garantir la preservació dels espais oberts, enfront de la pressió urbanística.
- 20.3. Cal protegir els boscos amb vegetació natural d'interès. A la Serra de Marina hi ha una predominança absoluta i històrica dels aprofitaments forestals constituïts principalment per pinedes, alzinars i suredes en les zones més exposades del relleu, amb una predominança de rouredes a les obagues i també castanyedes plantades, al Montnegre. Aquesta vegetació dominant s'ha afavorit pel seu important valor productiu, no només per l'aprofitament de fusta, sinó també per l'explotació històrica del suro. Els principals atributs d'aquesta coberta són la diversitat d'espècies; el valor dels boscos de l'obaga amb característiques centreeuropees, amb fragments relictuals de roureda de fulla gran, roure africà i fins i tot alguns faigs; i la presència de boscos de ribera amb alberedes, vernedes, pollancredes i salzedes d'elevat valor botànic.
- 20.4. Promoure la gestió de les masses forestals per reduir el risc d'incendi. Impulsar plans i programes de gestió forestal que incloguin mesures preventives diverses per disminuir la càrrega combustible del sotabosc, des de l'aprofitament energètic de la biomassa fins a la pastura amb ramats o herbívors silvestres (ruc, cabres, etc.). Fomentar i promocionar les activitats productives associades a les explotacions forestals.
- 20.5. Vetllar pel manteniment del conreu en els espais agrícoles situats a les planes culminals i a les feixes que es conserven dins de l'àmbit protegit de la Serra de Marina, així com a les àrees basals que l'envolten perquè diversifiquen el paisatge forestal, tenen valors estètics i faunístics i

constitueixen espais de transició amb les àrees urbanes i les infraestructures viàries.

- 20.6. Promoure la restauració i/o preservació de masies, sovint amb orígens medievals, com la de Torribera (Santa Coloma de Gramenet), actualment sanatori mental; can Miravitges (Pomar, Badalona); el mas Pujol, bastit sobre una antiga vil·la romana (Canyet, Badalona); can Cunill i can Femades (Òrrius) i can Valls (Olzinelles), entre d'altres, com a elements d'atracció turística i complements econòmics de les activitats agroramaderes d'aquest territori.
- 20.7. Minimitzar en la mesura del possible la fragmentació física, visual i social provocada per les infraestructures lineals que creuen la unitat (C-61, AP-7, C-32, C-60, BP-5002 i B-500) i vetllar, en el seu dia, per la correcta integració de la línia de l'eix orbital ferroviari al tram entre Mataró i Granollers.
- 20.8. Impulsar l'elaboració d'estudis d'impacte i integració paisatgística de les propostes de noves infraestructures viàries, així com de qualsevol activitat de grans dimensions susceptible d'afectar la qualitat del paisatge de la unitat, que incloguin les mesures d'integració paisatgística pertinents. Elaborar aquests estudis, de manera prioritària, per als projectes d'infraestructura viària que afectin els corredors de les carreteres C-32, C-61 i C-60
- 20.9. Preservar el mosaic agroforestal de la Serra de Marina pel seu caràcter singular i gran valor cultural i paisatgístic. Convé fomentar principalment la recuperació de la vinya i els fruiters de secà.
- 20.10. Considerar el potencial d'algunes zones de gran interès geomorfològic –amb roques granítiques arrodonides i de grans dimensions- que resulten interessants per al turisme geològic i com a recurs docent, i preveure'n la senyalització o el relligament a partir d'itineraris existents o de nova creació. A la Serra de Marina es troben a l'obaga del Montalt, la serra Polseruda i altres indrets, sobretot al centre de la serralada. Els caos de boles es troben a Céllecs, Montalt, el Corredor i a la serra Polseruda.
- 20.11. Gestionar i mantenir els edificis patrimonials pel seu valor identitari i paisatgístic i pel seu potencial com a element de promoció turística i de valor productiu. A la Serra de Marina hi ha un patrimoni arqueològic edificat important i de gran valor: ca l'Arenes, les sepultures en fossa a Vilassar de Dalt i a Canyamars, el dolmen de Pedra Arca (Vilalba Sasserra) i el dolmen de Pedra Gentil (Vallgorguina). Altres exemples de patrimoni del període ibèric són el turó d'en Boscà (Badalona), puig Castellar (Santa Coloma de Gramenet), castell Ruf (Santa Maria de Martorelles), Céllecs (Òrrius), el Far i Canyamars (Dosrius), el pla d'en Boquet (Vilassar de Dalt), Montpalau (Pineda de Mar) i el turó del Vent (Llinars del Vallès), entre d'altres. A la unitat també es troben nombroses esglésies i ermites romàniques, entre les quals destaquen Sant Bartomeu de Cabanyes (Òrrius), Sant Genís de Palafoles i el santuari del Corredor. Generalment estan ubicades en indrets de gran bellesa. Hi ha molts elements d'interès, com ara els pous de glaç de Canyamars i Can Draper, forns de calç, pega o vidre i mines d'aigua, vestigis d'antigues activitats productives, etc.
- 20.12. Preservar i revaloritzar els dolmens i altres restes prehistòriques (la Roca d'en Toni, el de Pedra Arca i, sobretot, el de Pedra Gentil, per la seva estructura alçada).
- 20.13. Preservar i, en el seu cas, restaurar els castells degradats i potenciar-los com a fites de contemplació del territori. Evitar la interposició de construccions, infraestructures o, en general, barreres visuals que impedeixin o dificultin considerablement la percepció de les vistes més interessants que ofereixen. Vincular aquests elements amb la xarxa d'itineraris existents. És

remarcable l'existència de múltiples castells d'origen medieval a les zones elevades properes a les valls fluvials. És el cas del castell de Palafoles (s. X); el de Burriac (a partir del s. IX); el castell de Gotmar o cal Comte; el castell del Far o de Llinars (s. X), reformat el s. XV, després que un terratrèmol l'ensorrés; el castell de Montornès (s. XI), que conserva una torre circular i fragments de la muralla, i els castells de Dosrius, Montpalau, Montnegre i Palafoles. Tots aquests castells gaudeixen de visuals sobre les valls i permetien el control de bona part del territori. Es tracta d'edificacions estretament vinculades a un paisatge abrupte.

Propostes de criteris i accions dirigits prioritàriament a l'ordenació

- 20.14. Restaurar i naturalitzar els trams degradats de les rieres i dels petits cursos fluvials a l'entorn de les zones periurbanes i industrials. Cal prioritzar les que mostrin signes clars de contaminació, acumulació de deixalles i colonització per espècies al·lòctones.
- 20.15. Enmig de les cobertes forestals existents, és freqüent trobar fragments urbanitzats de manera dispersa i de mides variables. L'augment d'aquests assentaments o urbanitzacions en nombre i superfície al llarg dels anys ha provocat impactes sobre les masses forestals i, especialment, sobre els cursos fluvials, i ha augmentat els riscos d'inundacions. A més, la majoria d'aquestes urbanitzacions presenten una elevada exposició visual que en dificulta la integració paisatgística. Cal controlar la construcció de noves urbanitzacions en zones visualment exposades i en zones que desvirtuïn els fons escènics emblemàtics del Montgròs, el puig Pelat, la serra del Solà d'en Forn i la serra d'en Regàs. En aquest sentit, l'aplicació de la normativa dels plans especials dels Parcs del Montnegre-Corredor, de la Serralada Litoral i de la Serra de Marina, tots ells espais naturals gestionats per la Diputació de Barcelona, hi hauria de contribuir.
- 20.16. Fomentar, en tot procés de planificació i d'ordenació dels recursos dels espais protegits de la Serra de Marina, el manteniment o la recuperació del mosaic agroforestal. Vetllar per la continuïtat de les masies, dedicades o no de forma prioritària als usos primaris o de gestió del territori.
- 20.17. La Tordera, el riu Besòs i la riera d'Argentona, conjuntament amb els seus afluents i d'altres rius menors, són elements clau dels paisatges de la Serra de Marina i constitueixen elements de connexió i interacció entre els entorns naturals i les àrees antropitzades. Cal considerar els rius com a factor determinant de l'ordenació urbanística, que justifiquen espais de transició de qualitat entre el front edificat i la ribera. En aquest espai s'han de localitzar de manera preferent els sòls de cessió per a espais lliures. Cal tractar acuradament, en el marc del planejament urbanístic, els fronts urbans fluvials per tal de destacar-ne el caràcter i potenciar-ne el valor paisatgístic, així com establir mesures per recuperar la coherència formal d'aquells fronts fluvials que l'hagin perduda a causa de la volumetria dels edificis o de la baixa qualitat de l'arquitectura.
- 20.18. Promoure la restitució dels valors paisatgístics als llocs on s'han perdut per causa de processos d'explotació dels recursos geològics, com la pedrera del Sant Corneli i zones veïnes o d'explotacions a cel obert com les existents als termes municipals de Dosrius, Òrrius o Llinars del Vallès.
- 20.19. Promoure una xarxa d'itineraris paisatgístics i de miradors accessibles a peu o en vehicle, on la percepció i interacció amb el paisatge és més àmplia i suggerent. Aquesta xarxa, que comprèn miradors i camins existents i d'altres a consolidar, hauria de rebre les actuacions necessàries de condicionament, senyalització, manteniment i difusió per facilitar la percepció dels valors del

paisatge i el coneixement del territori. Són els miradors i els itineraris paisatgístics a peu i motoritzats definits a l'apartat de principals rutes i punts d'observació i gaudi del paisatge d'aquesta unitat.