

Serres d'Ancosa

Comarca	Aquesta unitat de paisatge pertany alhora als àmbits territorials de la Regió Metropolitana de Barcelona (Alt Penedès) i de les Comarques Centrals (Anoia).
Superfície	9.228 ha (a la Regió Metropolitana de Barcelona).
Municipis	Els municipis inclosos parcialment o total dins de la unitat, en l'àmbit de la Regió Metropolitana de Barcelona, són Pontons, Torrelles de Foix, Font-rubí, Sant Quintí de Mediona i Mediona.




Figura 1.1: Vista de l'església de Santa Maria i el Castell de Mediona.

Trets distintius

- Depressió més o menys intensament ondulada entre dues alineacions muntanyoses gairebé paral·leles que corresponen a la serralada Prelitoral, la serra del Bolet o de Mediona i la serra d'Ancosa.
- Vegetació potencial significativament dominada pel carrasquer i la roureda de fulla petita en els indrets més humits, amb petits afloraments guixencs.
- Aixecaments encinglerats de les dues serres que l'emmarquen, que es corresponen bàsicament amb calcàries i dolomies del triàsic, poblades fonamentalment de pineda de pi blanc i matollar, mentre que a la plana hi trobem nuclis urbans i masies així com conreus, fonamentalment cerealistes de secà i vinya.
- Es poden diferenciar dues zones dins la unitat, una més oriental, planera i agrícola, centrada a Sant Joan de Mediona, dins la conca del Riudebitlles, i una altra més occidental, abrupta i forestal, que es correspon a la capçalera del Foix, dins el terme de Pontons.
- Escassa superfície conreada, inferior al 15% de la unitat, i elevat nombre d'urbanitzacions.
- La riera de Mediona i el riu Foix drenen, respectivament, el sector nord-est i sud-oest de la unitat.
- L'única carretera comarcal que travessa la unitat és la BP-2121.

Principals valors en el paisatge

- Els claps de roureda de fulla petita.
- Els congostos de la riera de Pontons, del Foix i de la riera de Mediona, excavats a la roca calcària.
- L'aqüífer Carme-Capellades, que subministra l'aigua a les fonts i a la riera de Mediona.
- Nombroses fonts, algunes molt freqüentades: font del Bosc, font de la Fassina, de cal Xamauet, d'Oriola, del Bolet, de Llinars, etc.
- Els castells de Mediona i de Font-Rubí.
- Nombroses capelles romàniques, com la de Sant Joan de la Muntanya, Sant Pere Sacarrera i Santa Margarida d'Agulladolç.
- Grans masies, amb valor històric o arquitectònic, com les de mas Pontons, can Maristany, Ginoles, can Vic, Puigfred, Puigmoltó, etc.
- El santuari i mirador de Mare de Déu de Foix.
- Salt i coves de les Dous.
- Fondal i agulla de Valdellós, d'interès geomorfològic i arqueològic.
- Les coves del Pany (Font-rubí), d'interès paleontològic, i del Bolet (Mediona), d'interès geomorfològic.
- Antics molins d'aigua resseguint la riera de Pontons i el Foix.
- Les barraques de vinya i els murs de pedra seca.



Figura 1.2: Pel Congost de Foix transcorre la via natural de connexió de la subunitat occidental amb la plana penedesenca.



Figura 1.3: El paisatge forestal de les valls i carenes, i de mosaic agroforestal a les planes és una característica d'aquesta unitat.



Figura 1.4: Les terres de mig vessant amb masies aprofitant el millor assolament.



Figura 1.5: La plana de la Llacuna manté encara un fort caràcter agrícola i cerealista de secà.

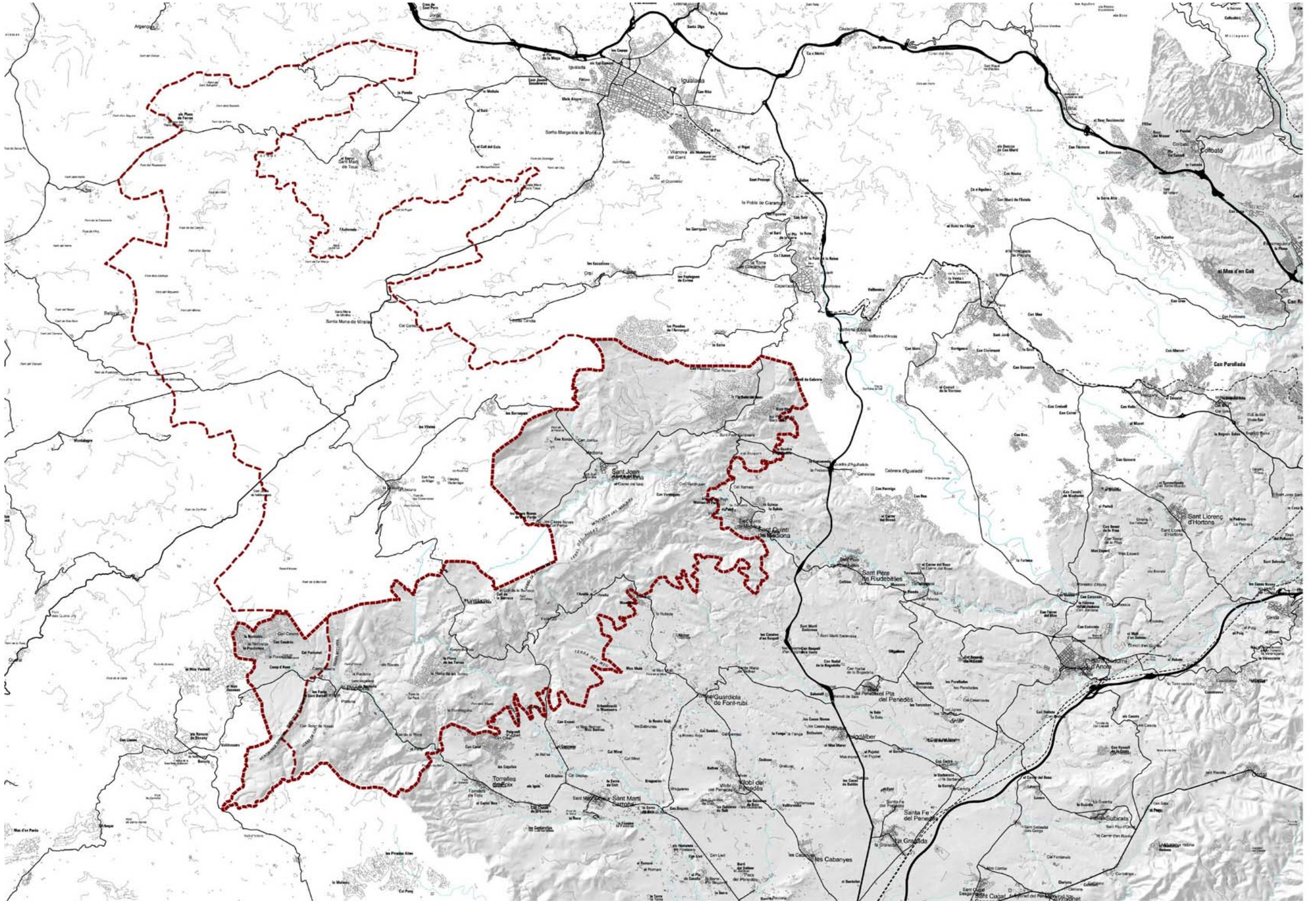


Figura 1.6: Mapa de la unitat Serres d'Ancosa en el seu context territorial.

Elements que constitueixen el paisatge

El clima és de caire mediterrani de transició entre la influència litoral o marítima i la continental o d'interior, es correspon amb el tipus de clima subhúmit (C1) de Thornthwaite. Les elevacions de la serra d'Ancosa i Miralles resguarden la unitat dels vents càlids i eixuts de Ponent, mentre que a través de la vall del Foix i del Riudebitlles penetren els vents humits marítims. Les precipitacions oscil·len entre els 500 i els 600 mm anuals, amb un increment en sentit est - oest, per causa de les majors elevacions mitjanes i millor entrada de vents humits.

Les serres d'Ancosa i del Bolet estan constituïdes per dos alineacions o plegaments anticlinals, que corresponen a la serralada Llitoral, i que formen cingleres més o menys pronunciades al soler i relleus en costa a l'obac. Els materials són calcàries i dolomies del triàsic i, en menor mesura, margues i gresos vermells. És aquest material el que conforma el congost de la riera de Mediona, al seu pas sota el castell. La plana entre cingleres està constituïda per argiles triàsiques, amb presència de guixos i, en menor mesura, per margues de l'eocè. Tota la unitat és creuada, en el límit amb la plana penedesenca, per una falla que provoca l'aixecament dels materials més antics i crea un desnivell notable i un cert aïllament en relació amb la depressió prelitoral, mentre que cap a l'interior la homogeneïtat en les condicions del terreny s'estén fins a la Llacuna i, parcialment, fins a l'Alt Gaià.

Les alçades culminals són el puig Castellar (944 m) i el puig de les Solanes (914 m), a la serra d'Ancosa, i el puig de Mas Fonoll (803 m) i el turó de Clivelleres (744 m), a la serra del Bolet. La unitat bascula tota ella seguint l'eix nord-est / sud-oest, de manera que en la meitat meridional (Pontons) l'alçada mitjana del terreny és superior a la de l'extrem oposat (Sant Joan de Mediona).



Figura 1.7: La roca calcària excavada pels rius crea alguna de les imatges més valuoses d'aquesta unitat.

La meitat occidental de la unitat és força més accidentada, i la barrera amb la plana així com la depressió entre les dues alineacions que l'emmarquen queda força desdibuixada, per causa de petits crestalls alineats en sentit nord - sud que determinen la orientació en el mateix sentit dels torrents de capçalera del Foix.

Per causa de la natura eminentment calcària de les serralades, hi ha un gran nombre d'avencs i coves, algunes força profundes, que en bona part van ser aprofitades durant la prehistòria i fins i tot l'edat mitjana.

El riu Foix, que neix a la serra d'Ancosa, és el principal curs que drena la meitat occidental d'aquesta unitat, juntament amb la riera de Pontons, amb la qual conflueix al centre de la plana penedesenca, mentre que al sector més oriental el curs més important és la riera de Mediona, afluent de l'Anoia. Tots tres tenen una direcció dominant nord-oest / sud-est i excaven la roca calcària formant congostos molt abruptes i tortuosos abans d'entrar a la plana penedesenca, alhora que depenen de les aportacions d'aigües subàlvies per tenir un cabal superficial. De fet, tant el Foix com la riera de Pontons i la de Mediona poden assecar-se a l'estiu. Tanmateix, l'aqüífer Carme-Capellades, que subministra l'aigua a les fonts i a la riera de Mediona és summament important per aquesta unitat i encara més per a les Valls de l'Anoia, amb una forta activitat industrial que depèn directament o indirectament de l'aigua. D'altra banda, el relleu càrstic i l'estructura geològica de la unitat afavoreixen la presència de nombroses fonts.

Aquesta unitat és dominada clarament pels espais forestals, amb un clar predomini de la pineda de pi blanc (*Pinus halepensis*), seguida d'alzinars d'alzina carrasca (*Quercus rotundifolia*) i, en els indrets obacs o més humits i inalterats, sobretot vers l'oest de la unitat, roure de fulla petita (*Quercus faginea*), amb pinassa (*Pinus nigra*), secundària. Als marges dels cursos permanents d'aigua trobem també retalls de bosc de ribera, especialment destacables en el riu Foix. A causa dels incendis hi ha extenses àrees amb pinedes en regeneració i també força extensions amb matollars calcícoles o brolles més o menys desenvolupades. També hi ha peus i petites extensions de diverses espècies de coníferes plantades: pi pinyer (*Pinus pínea*), pinastre (*Pinus pinaster*) o pi americà (*Pinus aristata*). Destaquem també la presència de petites extensions de prats secs i brolles que es desenvolupen sobre els sòls guixencs.

Els conreus són minoritaris (15%) i dominats pel cereal, seguits per la vinya (amb DO Penedès), l'olivera i petites extensions d'horta als marges dels cursos fluvials principals, amb alguns fruiters.

Els municipis inclosos parcialment o totalment dins de la unitat són Mediona, la Llacuna, Torrelles de Foix, Font-rubí i Pontons. Pel que fa als nuclis principals, Sant Joan de Mediona i Pontons, d'origen rural, estan abocats al turisme, i hi ha nombrosos veïnats i diverses urbanitzacions.



Figura 1.8: Tot i que a la unitat hi ha un predomini del bosc, hi ha zones planeres on el conreu pren molta importància.

L'única via de comunicació que creua aquest territori és la BP-2121 de Vilafranca a l'eix Diagonal (C-37), i ho fa transversalment i per un punt central. També travessa la unitat, de manera tangencial, la C-244a, de Sant Quintí de Mediona a Capellades. Les altres carreteres de la xarxa que passen per la unitat són la BV-2136 la Llacuna-Sant Joan de Mediona-Sant Pere Sacarrera (Mediona) i la BV-2122 Sant Martí Sarroca-Pontons.

Evolució històrica del paisatge

Es té constància de la presència humana en aquesta unitat durant l'epipaleolític, gràcies a la troballa de restes a les coves del Pany i també durant el neolític i l'edat del bronze per la cova del Bolet. Es pensa que eren grups bàsicament caçadors i ramaders semi-nòmades, que degueren exercir una incidència molt reduïda sobre el paisatge.

Del període ibèric es coneix l'assentament de Font Pollina (Pontons). Durant la dominació romana, el caràcter perifèric i relativament aïllat de la unitat van fer que no s'hi desenvolupessin assentaments de dimensions remarcables.

Durant el període medieval es va reforçar el paper estratègic de la unitat per controlar els moviments de la població amb la construcció dels castells de Mediona i Pontons a la vora de la riera de Pontons i el riu Foix. Els castells de Sebacecs (Torrelles de Foix) i Font-rubí vetllaven per protegir la plana immediata de l'Alt Penedès més que no pas la unitat superior.

A principis del s. XI i XII es van donar les cartes de repoblació d'aquest territori, on ja es documenta la presència de molins que aprofiten la força de l'aigua per moldre la farina o premsar l'oli, i de zones de reg vora el riu (Mediona). Es coneix poc després (s. XIII) l'aprofitament miner del plom i el zinc a Pontons, cedit a favor de la comunitat benedictina de Santes Creus. Algunes de les principals masies que van aglutinar després petits nuclis al seu voltant es considera que s'originen en aquest període.

Durant l'edat mitjana s'inicià un aprofitament més o menys intens del bosc per fusta i llenya, que alimentava forns de calç i per fer carbó vegetal.

Se sap igualment que en el s. XII ja estava implantat el conreu de cereal i vinya, per bé que segurament en menor extensió que a la plana penedesenca, per la dificultat del terreny i, possiblement, per la major dificultat d'exportar els productes, al no haver-hi mercats importants propers. La ramaderia jugava un paper important i és present encara en la toponímia i en antics corrals abandonats el segle XIX.

Probablement el domini de l'oest de la unitat (Pontons) per part dels benedictins de les darreries del s. XIII fins el s. XVIII va organitzar força eficientment el territori, amb la construcció d'esglésies i petites agrupacions de masos que explotaven els recursos naturals d'una manera eficaç. D'altra banda, el fet que la ruta de Vilafranca a Igualada passés per la vall de la riera de Mediona va afavorir, de ben segur, l'intercanvi i l'establiment d'alguns hostals i masos entorn aquesta via de comunicació.

La desena llarga de molins hidràulics que hi va arribar a haver a la baixa edat mitjana, sobretot a la riera de Pontons i, en menor grau, al Foix, va implicar una transformació important del curs fluvial des de temps reculats. El nou funcionament i els canvis freqüents d'usos, de molins fariners a paperers, i àdhuc d'oli degué comportar probablement alguns episodis de contaminació o pèrdua de qualitat de l'aigua.

Tanmateix, l'aïllament respecte de les principals vies de comunicació i el caràcter aspre del territori van fer que aquesta unitat no estigués gaire poblada fins el s. XVIII, com ho proven els fogatges o antics censos, que evidencien el caràcter rural eminentment dispers de Mediona i Pontons fins ben bé el segle XIX. Sembla ser que la consolidació i el creixement dels nuclis urbans té força a veure amb l'augment demogràfic esdevingut a les darreries del s. XVIII, amb el fort creixement de la superfície de vinya conreada i també amb les necessitats de protecció envers el fort bandolerisme que assolà aquestes terres coincidint amb la Guerra del Francès i l'agudització de les lluites entre nyerros i cadells. Els censos del segle XVIII a XX evidencien el caràcter eminentment rural del territori i el canvi del conreu dominant a la unitat que passa del cereal a la vinya durant el segle XIX. Tanmateix, el cereal



Figura 1.9: El santuari de la Mare de Déu del Foix, antiga parròquia del poble de Foix actualment al municipi de Torrelles de Foix, s'alça damunt d'un abrupte espadat, a la dreta del riu Foix.

va continuar essent el conreu predominant a Pontons. Les dures condicions del territori, especialment a Pontons, van determinar una pèrdua de població i de superfície conreada a la segona meitat del s. XIX, dinàmica que a Mediona es va produir passada la Primera Guerra Mundial.

A principis de s. XX es van reobrir algunes mines de Pontons per extreure'n els metalls, però la majoria van tancar pocs anys més tard. A Mediona van funcionar durant un cert temps algunes pedreres de dolomia i també la mineria de bauxita. Els forns de calç, que van experimentar un gran auge durant la puixança demogràfica del s. XIX, van desaparèixer també amb el tombant de segle i cal pensar que l'aprofitament del bosc minvà també notablement. La recol·lecció d'herbes remeieres, molt abundants a tot l'àmbit, adquirí certa importància en el tombant de segle i es perllongà fins el primer terç de segle XX.

El bon clima i la tranquil·litat de la zona van atraure els primers estiuejants, de poder adquisitiu prou elevat, devers 1920, al voltant del nucli de Sant Pere Sacarrera i Sant Joan de Mediona. El creixement important dels nuclis urbans en aquell moment determina l'aparició de diverses cases d'estil noucentista, generalment cases d'estiueig o senyorials (Can Barriga, Can Palà, la Torre del Sr. Enric, les Torres del Pepe, etc.).

A partir dels anys 60 del s. XX es van iniciar les parcel·lacions de sòl rústic i les urbanitzacions de segona residència en terrenys abruptes i poc productius o inaptes per a l'agricultura, amb una repercussió important sobre el paisatge, sobretot a Pontons, però també sobre l'economia de la zona, que aconsegueix frenar l'elevada davallada iniciada uns decennis abans.

Paisatge actual

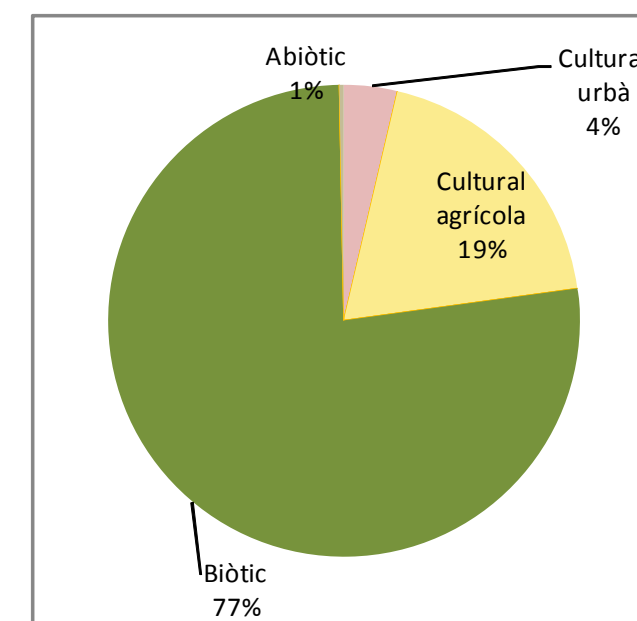


Figura 1.10: Gràfic de la distribució dels components A-B-C a la unitat de paisatge. Font: elaboració pròpia a partir del Mapa d'usos del sòl 2002 del DTES.

Les serres d'Ancosa tenen un pendent pronunciat i dominen el fons escènic de la unitat. Al seu vessant s'hi poden trobar cingleres, mentre que al nord el relleu és més suau. Es troben ocupades fonamentalment per una coberta forestal, dominada per pinedes, bosquines i matollars de reconstitució del carrascar o alzinar, que globalment ocupen un 77% de la superfície de la unitat. També destaquen els afloraments de penyes calcàries o dolomítiques i algunes urbanitzacions que es situen dalt de turons.

La depressió central que recorre la unitat, entre les alineacions muntanyoses de les serres d'Ancosa i el Bolet, dona un important contrast al paisatge, tant per una qüestió topogràfica com cromàtica i textural. Així, el color terrós del conreu llaurat o verd tendre del cereal i la vinya, de formes poligonals en un parcel·lari amb freqüents murs de pedra seca, i la presència més modesta de claps arboris, sobretot a la zona NE de la unitat o de Mediona, ajuden a crear aquesta dicotomia, en relació als vessants forestals amb signes evidents d'incendis recents, que es desdibuixa sensiblement conforme avancem vers la zona SO de la unitat, a la capçalera del Foix.

L'activitat agrícola ocupa de l'ordre del 10% del sòl al sector occidental (Pontons) i d'un 25% a l'oriental (Mediona), amb predomini de l'olivera i el cereal, així com la vinya, i es concentra sobretot a la part més deprimida entre les dues alienacions muntanyoses de les serres d'Ancosa i del Bolet.

El sòl urbà és molt reduït. Hi destaca el poble de Mediona, tot i que la major part de la població i superfície construïda es troba en les

abundants urbanitzacions de baixa densitat, amb habitatges unifamiliars aïllats o entre mitgeres, que han modificat àmpliament la imatge del paisatge.

La incidència dels incendis, que s'evidencia amb grans extensions on predomina el matollar (brolles i màquies), així com la posició topogràfica elevada de la majoria de nous assentaments i els moviments de terres necessaris per a la construcció dels vials i la urbanització en general són les transformacions més evidents del territori.

La indústria moderna, d'aparició tardana per la situació relativament aïllada de la unitat, es concentra bàsicament en un polígon industrial als afores de Mediona (Cal Xombo). A part de les pistes forestals i algunes carreteres, construïdes per accedir a les urbanitzacions, una línia d'alta tensió de 380 kV travessa la serra del Bolet (al centre de la unitat) en sentit est oest.

Expressió artística del paisatge

Tal com hem vist, el paisatge de les serres d'Ancosa i el Bolet es caracteritza per la successió de petites planes margoses intensament ocupades que alternen amb elevacions muntanyoses contundents de roca dura, les quals dominen el paisatge. Aquesta disposició contrastada ha donat lloc tant a una literatura popular pròpia com a manifestacions de caire científic que, atesa la seva alta expressivitat, es poden considerar una elaboració cultural del paisatge. Entre les imatges científiques, destaca la representació d'aquesta unitat de paisatge com el «Jura català», per la seva semblança geomorfològica amb el Jura francès i suís:



Figura 1.11: Ernest Descals (s.d.): Plaça de la Llacuna 2. Oli sobre tela. Font: <http://www.artelista.com>.

«[El sector] ha estat qualificat molt encertadament, pel professor Deffontaines, de Jura català. En efecte, com en aquesta serralada franco-suïssa, les capes triàsiques, cretàiques i eocèniques que la formen dibuixen una sèrie regular i paral·lela de plecs alineats de NE a SO. A les voltes anticlinals afloren les calcàries, que originen una sèrie paral·lela de carenes un xic ondulades, esquerpes per la duresa del rocam i sovint poblades de boscos. [...] Entre elles s'estiren les depressions sinclinals, formant àmplies valls estructurals allargades de nord-oest a sud-est, ocupades per terrenys tous corresponents a nivells margosos del Trias i de l'Eocè» (GIRALT, E. citat per Solé i Sabarís, 1958-1968: 291).

Entre les imatges de caire popular, la muntanya d'aquesta unitat de paisatge ha estat representada com una àrea inhòspita i poblada per unes forces incontrolables. Mentrestant, les depressions conreades (amb els pobles al fons de la depressió) apareixen com els àmbits de refugi enfront de les forces de la muntanya. Aquesta oposició està molt ben recollida per la llegenda del Llop Blanc de la Llacuna, transcrita per Bienve Moya:

«En altre temps, quan els boscos de majestuosos arbres omplien quasi tota la Terra i els homes només n'ocupàvem una part, la dels pobles i els camps que cultivàvem, a la serra d'Ancosa, els habitants de la Llacuna [...] vivien aterrits sense atrevir-se d'anar més enllà dels camps [...]. Emboscats pels ominosos i feréstecs alzinars i rovires de la Serra d'Ancosa, udolant a l'aigua estancada i a la lluna, corria el Llop Blanc, un gorguí engendrat a l'infern, sorgit entre els homes per castigar-los i atemorir-los, per recordar-los que, per molt que ells hi facin, la natura sempre se'n surt i sempre se'n sortirà.» (MOYA, 2005: 33).

Des del món de les llegendes, la serra del Bolet és un sector muntanyenc amb una especial densitat de relats. La major part d'ells estan relacionats amb les coves, les deus i les fonts d'aquestes muntanyes, és a dir, una infinitud d'éssers que habiten l'àmbit i contribueixen a la densitat de forces tel·lúriques abans al·ludida. En paraules de Bienve Moya, el paisatge de muntanya d'aquesta contrada permet el sorgiment d'aquesta mena de mites:

«La natura ha dotat els paratges que encerclen els voltants de Font-rubí –en el lloc on s'alçava l'encimbellat castell damunt d'un rocam poderós– d'un seguit d'accidents geogràfics que les persones que els han habitat durant centúries i el temps han omplert de llegendes i màgiques creences. Prop del coll de la Barraca, en el vell camí entre el remot castell i la planície de les Llambardes, hom hi troba un seguit de topònims i llocs que ens transporten a l'oníric món de les fades, dels serpents que les vigilen i d'éssers encantats que dins profundes cavitats terrestres guarden prodigiosos tresors. La font de Llinars i la dona d'aigua que l'habita, o encantada [...]; els genis del bosc hi campen a gust per la solitud nocturna de la plana, els follets, o homes encants de la cova del Bolet..., tots celebren les seves reunions protegits per



Figura 1.12: Josep Gual (s.d.): Can Vidal. Oli sobre tela. Font: <http://www.josepgual.com/pintura.htm>.

un màgic bosquet de boix grèvol, situat cent passes més amunt de la font» (MOYA, B., 2005, *op. cit.*, la cita és de la p. 53).

Destaca el mite que la serra del Bolet és refugi de bruixes. Per oposició a un Penedès densament poblat i planer (patró que es reproduïx a escala de detall a les petites depressions de la unitat del paisatge de les serres d'Ancosa), no habitat per les forces del més enllà, les muntanyes són l'espai tel·lúric, que esparvera els homes i que és indistintament representat per bruixes, llops o fades.

La llegenda del pèlag de les bruixes explica que en el congost que forma la riera de Mediona prop del castell, amb formes capricioses del rocam i on es forma un gorg bastant profund, la reina de les bruixes les nits de lluna plena apareixia en forma d'anyell blanc i trist, el qual cridava els vianants pel seu nom amb veu humana.

La llegenda de la cova del Bolet explica que al poble de Font-rubí hi havia tres noies molt formoses que entabanaven tots els minyons de la contrada per caprici, sense comprometre's amb cap d'ells. Finalment els nois van entendre's amb les bruixes, que van encantar les noies, les quals romanen a l'interior de la cova del Bolet, d'on no en sortiran fins que s'aturi la remor d'aigua que la recorre.

Quant a la pintura, comptem d'una banda amb representacions de les localitats situades al bell mig de les petites planes; de l'altra, amb quadres dels àmbits de muntanya. Pel que fa a les primeres, destaquen les teles d'Ernest Descals (Manresa, 1956) sobre la plaça de la Llacuna. En relació amb la muntanya, les pintures de Josep Gual (Sant Quintí de Mediona, 1936) representen l'entorn de la seva localitat natal, tant masies com paisatges vegetals; en el cas de les composicions de Gual, tal com es pot veure en la mostra pictòrica que aquí es recull, els àmbits serrans de la unitat apareixen caracteritzats com entorns difícils, inhòspits i aspres.

Valors en el paisatge

Una part important de la unitat està inclosa en la xarxa Natura 2000, concretament dins l'espai Capçaleres del Foix, així com a l'EIN de la Serra d'Ancosa-Montagut i espai de la xarxa Natura 2000 Sistema Prelitoral Central.

Pel que fa als hàbitats d'interès comunitari presents, és especialment destacable la presència d'alguns claps de brolla gipsícola o pròpia de sòls guixencs (codi 1520), pel seu caràcter força excepcional en el context europeu i també dins la Regió Metropolitana, per bé que la seva extensió és molt reduïda. Els prats mediterranis de llistó i plantes anuals (Thero-Brachypodietalia) (codi 6220), més abundants, són l'altra comunitat d'interès prioritari per la Unió Europea. Pel que fa a la resta d'hàbitats d'interès comunitari destaquen, per la seva extensió, les pinedes mediterrànies (codi 9540); mentre que en una quantitat molt més reduïda, fins i tot testimonial, trobem alzinars i carrascars (codi 9340); rouredes de roure valencià (*Quercus faginea*) (codi 9240); alberedes, salzedes i altres boscos de ribera (codi 92A0) i jonqueres i herbassars gramínoides humits del Molinio-Holoschoenion (codi 6420).

D'altra banda tota la superfície protegida també és ZEPA (zona d'especial protecció per a les aus), en base a la presència de 10 espècies, entre les quals destaquem l'àguila daurada (*Aquila chrysaetos*), el falcó peregrí (*Falco peregrinus*), l'àguila marcenca (*Circaetus gallicus*), el blauet (*Alcedo atthis*), l'hortolà (*Emberiza hortulana*) i el duc (*Bubo bubo*). A més de les aus, a la zona han estat citades espècies sensibles o amenaçades com la tortuga de rierol (*Mauremys leprosa*), el cranc de riu autòcton (*Austropotamobius*



Figura 1.13: Les masies antigues conserven, en bona part, la seva estructura medieval.

pallipes) i fins a quatre espècies de rat-penats. És igualment destacable la presència d'alguns invertebrats terrestres rars i àdhuc endèmics d'aquesta unitat, com el coleòpter *Sternocoelis duforti*.

Sembla ser que el barb cua-roig (*Barbus haasi*) es trobava a la riera de Mediona però podria haver desaparegut per les fluctuacions del cabal superficial ocasionades per la sobreexplotació de l'aqüífer que l'alimenta.

Destaquem, per la seva rellevància ambiental i també econòmica, l'aqüífer Carme-Capellades, present a la totalitat de la unitat i que subministra l'aigua a les fonts i a la riera de Mediona i és bàsic per al manteniment de les activitats econòmiques industrials, el reg i l'abastament dels municipis del seu àmbit i de la conca del Foix, riera de Pontons i Riudebitlles

És destacable la cova del Bolet (Mediona), gran cavitat amb diverses galeries que atenyen fins a 80 m i on s'han trobat diverses restes ceràmiques, sílex i os que remunten la seva ocupació a l'epipaleolític. En aquest mateix municipi hi ha diversos jaciments paleontològics, com els de Parers i Mas Pagès. També és destacable la cova del Pany, a Font-rubí, per les restes neolítiques primerenques trobades, bàsicament ceràmiques.

També hi ha nombroses coves i avencs al terme de la Llacuna, algunes amb restes prehistòriques. S'han trobat diverses restes ceràmiques antigues en d'altres indrets com ara les coves de Secabecs (Torrelles de Foix).

Al Fondal de Valdellós s'han trobat també restes que van del neolític fins al període paleocristià.

Pel que fa l'època medieval, el castell de Mediona, del s. XI i declarat bé cultural d'interès nacional (BCIN), es troba relativament ben conservat, tancant el congost de Mediona.

El castell de Font-rubí, documentat de l'any 983, es troba força enrunat. Una cosa semblant succeeix amb el castell de Sebacecs, documentat de principis del s. XIII, a les Llombardes (Torrelles de Foix) així com el castell nou de Pontons, quasi desaparegut.

És destacable també el mas Pontons, casa senyorial fortificada, del s. XVII, molt ben conservada, així com d'altres masies antigues, com les de Vic, Puigfred i Puigmoltó, que conserven encara elements de l'estructura medieval més o menys original.

És de remarcar l'elevada densitat de molins hidràulics, sobretot a la riera de Pontons, dels quals algun es conserva encara en bon estat, com el molí de Dalt i el Molinot.

Pel que fa a l'arquitectura rural es conserven algunes barraques de

pedra seca de gran bellesa.

La capella romànica de Sant Joan de la Muntanya, del s. XI, domina l'engorjat del riu Foix a Pontons, i era la parròquia del castell nou de Pontons, del qual en resten escassos vestigis. Restaurada el 1968, s'hi fa un aplec cada 24 de juny.

En una situació similar es troba l'església de Santa Maria, annexa al castell de Mediona i sobre el congost de la riera de Mediona, la qual s'inicià el s. XII i ha tingut nombrosos afegitons posteriors.

La capella de Sant Salvador, presumptament romànica, té la particularitat que es troba parcialment dins una balma, al costat de la riera de Pontons.

El santuari de la Mare de Déu de Foix se situa prop de l'antic castell de Torrelles de Foix i es remunta al s. XIII, per bé que ha estat modificat posteriorment.

La capella de Sant Pere, romànica, de principis del s. XI, d'una sola nau va ser el nucli del poble de Sant Pere Sacarrera i té per tant un caràcter urbà. En una situació semblant es troba el santuari de Sant Elies, actualment engolit per la urbanització del mateix nom, també a Mediona. L'església de Sant Joan de Conilles (s. XIII), a Mediona, es troba també en el centre urbà i fa un paper aglutinador. L'església parroquial de Santa Magdalena de Pontons, d'origen romànic i reconstruïda i modificada posteriorment es troba a l'esquerra del poble, en una petita elevació dominant i té una important presència en el paisatge. És també destacable una petita capella d'una sola nau, encaixada entre el poble i la llera de la riera, que contrasta amb el pont nou que travessa al davant i la canalització i transformació de l'entorn de la riera en el tram urbà.



Figura 1.14: Les rengleres de plàtans (*Platanus x hispanica*) en l'accés als nuclis són un element amb valor estètic destacable.



Figura 1.15: Contrast entre les cingleres de roca nua, les masses boscoses dels vessants de la serra, i els espais agraris.

Com a valors simbòlics i identitaris, destaquen la fortificació del castell de Mediona i l'ermita de Santa Maria per la seva qualitat arquitectònica, estat de conservació i ubicació singular sobre el congost de la riera de Mediona. Al sector oest de la unitat, el mas Pontons és possiblement la construcció més emblemàtica. Menys ben conservades, també són fites del territori els castells enrunats de Font-rubí i Sebacecs. Diverses esglésies, ermites i capelles, algunes de les quals en emplaçaments ben singulars, encaixades al costat dels barrancs o bé en crestalls de difícil accés, són també elements amb un elevat valor simbòlic.

Igualment destaquen les «cabanes de pedra seca» també conegudes per «barraques de pagès o de la vinya», «mulasses» i «borges», que sens dubte formen part de la cultura rural de la unitat, així com els murs de pedra seca, principalment al sector est.

Les cingleres, que es dividen des de bona part de la plana del Penedès i que són element referencial dels límits de la unitat i del seu paisatge tenen un valor estètic rellevant. Des de dins de la unitat, els diferents careners que delimiten les conques visuals són un element força característic. Al mateix temps, els congostos del Foix, de la riera de Pontons i de la riera de Mediona permeten la visió de la roca, que dona un contrast textural i cromàtic destacat, especialment en el cas dels gresos vermells del triàsic. La presència d'una plana ondulada a la meitat oriental de la unitat, envoltada de dos careners força abruptes i paral·lels, és també un element força remarcable.

Com a singularitats, destaquen els murs de pedra seca, escassos, i les barraques de pastor o de vinya, d'elevat valor estètic, disperses en els espais rurals de la unitat.

Els claps de conreus arboris de secà i les feixes amb vinya tenen també un especial valor, per la seva dimensió reduïda, atès que donen heterogeneïtat.

La presència d'àmplies masses forestals a la muntanya, dominades pel pi blanc però amb presència d'alzines i alguns roures de fulla petita, i de planes agrícoles de dimensions apreciables al fons de vall o zones de baix pendent, dona un contrast tant cromàtic com textural notable. A la plana de Mediona, el mosaic entre el cereal i la vinya contribueix a diversificar el paisatge en augmentar el contrast de colors amb les boscúries veïnes.

En el terme de Pontons, el relleu més accidentat del territori fa que tant el cementiri com l'ermita de Santa Magdalena i, sobretot, els conreus més extensos de secà, se situïn relativament aixecats sobre petits plans i allunyats del fons de vall, mentre que el nucli urbà se situa en una posició enfonsada, a ran de riu, la qual cosa dona una imatge de conjunt força interessant, per bé que resulta afectada negativament per la construcció d'urbanitzacions residencials també en posició topogràfica elevada.

Principals rutes i punts d'observació i gaudi del paisatge

La unitat de paisatge de les Serres d'Ancosa presenta unes dimensions relativament reduïdes, a l'àmbit de la Regió Metropolitana de Barcelona. Això fa que els itineraris paisatgístics comencin i acabin, sovint, fora dels límits de la unitat, que creuin les Serres d'Ancosa fugisserament.

L'itinerari motoritzat més llarg dins de la unitat és la carretera entre Guardiola de Font-rubí i el Bosc Negre (itinerari motoritzat 2) que en travessa la zona central i permet contemplar els contrastos i desnivells que ofereixen les serres d'Ancosa. Aquesta ruta parteix de la unitat veïna de la Plana del Penedès i enllaça amb la vall agrícola de Font-rubí, per enfil·lar-se després per les gorges del Foix enmig d'un paisatge eminentment forestal, fins que es torna a obrir una altra petita vall agrícola a la plana de les Llombardes. Finalment s'endinsa a la part del PEIN d'Ancosa-Montagut que pertany a les Comarques Centrals.

El recorregut entre Pontons i Sant Joan de Mediona (itinerari motoritzat 1), passant per la Llacuna també travessa el paisatge agroforestal de les serres d'Ancosa, però bàsicament per l'àmbit de les Comarques Centrals. També, des de Sant Joan de Mediona trobem tot un seguit d'itineraris motoritzats (3, 4 i 5) que permeten descobrir la zona nord de la unitat i acabar en tots tres casos lluny dels límits de la unitat (Igualada, Vilafranca del Penedès i Sant Sadurn d'Anoia). Finalment, el recorregut entre Pontons i el Castell de Sant Martí Sarroca (itinerari motoritzat 6) inicia el recorregut a sud de la unitat, per endinsar-se fins al Castell de Sant Martí Sarroca a la unitat veïna de la Plana del Penedès.

Respecte als recorreguts a peu, la situació és semblant. L'itinerari entre el coll de la Rimbalda i Sant Joan de Mediona (itinerari a peu 1) passa bàsicament per la part de les Comarques Centrals situada dins de la unitat, mentre la ruta que enllaça Sant Joan de Mediona amb Piera (itinerari a peu 2, GR-172) també abandona ràpidament la unitat, aquesta vegada pel sector septentrional. Així mateix, per la zona sud es troba la ruta entre Pontons i Sant Martí Sarroca (itinerari a peu 3, PR), que acaba enfilant-se al castell del mateix nom, un dels miradors més destacats sobre la plana penedesenca.

L'itinerari a peu més llarg dins la unitat és el que uneix Torrelles de Foix amb Sant Quintí de Mediona (itinerari a peu 4, PR), passant per Sant Joan de Mediona, i permet l'observació pausada de la varietat paisatgística que ofereix, des de les petites planes agrícoles, fins als marcats desnivells agroforestals del Castellot i la serra del Bolet, de poca alçada però de fort contrast visual.

Pel que fa als miradors, destaquen per la seva popularitat i freqüentació el Castell de Mediona i el mirador de Mare de Déu del Foix, ambdós amb excel·lents vistes, sobre el sector nord i sud de la unitat, respectivament. Alhora des d'aquests miradors també s'observa el contrast del paisatge agroforestal de les serres d'Ancosa amb els paisatges marcadament agrícoles de les Valls de l'Anoia (en el cas del castell de Mediona) i amb la Plana del Penedès (en el cas del santuari de la Mare de Déu del Foix).

Altres miradors òptims de la unitat són el coll de la Serra (la Llacuna), la Talaia (Mediona), Rocacorba (Sant Pere Sacarrera, Mediona), el Castellot (Font-rubí) o el puig Castellar (la Llacuna).



Figura 1.16: Mirador del coll de la Serra des d'on s'aprecia el territori de la unitat.

Dinàmica actual del paisatge

D'acord amb el Mapa d'usos del sòl de Catalunya, entre 1987 i 2002 s'observen canvis força rellevants pel que fa als usos del sòl i el paisatge, entre els quals podem destacar:

Un fort augment de la superfície urbanitzada, especialment pel que fa a les urbanitzacions residencials, que augmenten la seva extensió d'un 600%, mentre que els nuclis urbans ho fan només d'un 50%.

Això es concreta amb 7 o 8 urbanitzacions, algunes de grans dimensions, que superen de llarg l'extensió dels nuclis urbans, sobretot a la zona oest i a l'extrem est de la unitat. Les aigües residuals urbanes de la major part de l'àmbit reben un tractament inferior al que seria desitjable i redueixen la qualitat de les aigües de la riera de Mediona i de la riera de Pontons.

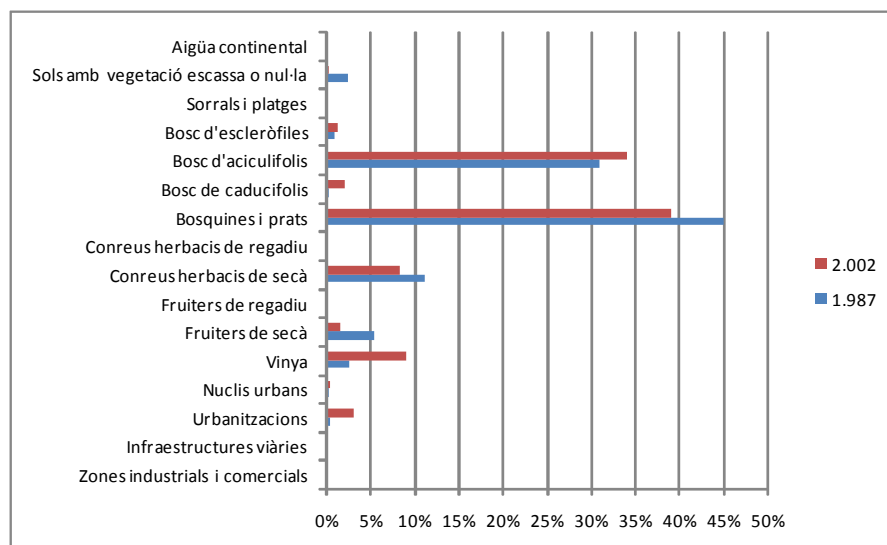


Figura 1.17: Gràfic dels usos del sòl 1987 i 2002, representats per barres percentuals. Font: Elaboració pròpia a partir del mapa Classificació dels usos del sòl a Catalunya 1987 i 2002.

Tanmateix el sòl urbanitzat total ocupa poc més del 3,5% de la superfície de la unitat. Una part d'aquesta superfície té un risc d'inundació més elevat. Potencialment a les parts baixes de la riera de Mediona, a Sant Joan i, en menor mesura, al Foix, al pas per Pontons.

L'aqüífer de Carme-Capellades està sobreexplotat segons l'ACA, amb una extracció de recurs superior a la recàrrega natural, fet de gran transcendència per als usos econòmics i ambientals. En part, degut a l'ubicació d'una fàbrica de transformació de paper a la zona de cal Xombó, al costat de la riera de Mediona, on es concentra l'abocament d'efluents organoclorats.

En aquest període cal remarcar el manteniment de la superfície agrícola, però amb un important canvi en els conreus, de manera que la

vinya més que triplica la seva extensió, mentre que els fruiters de secà es redueixen fins a un terç de la seva superfície. Els conreus herbacis de secà, que ocupaven més de la meitat del sòl agrícola el 1987, han disminuït un 25% llur extensió fins situar-se just al darrere de la vinya.

En determinades zones, s'observa l'ampliació d'algunes àrees de conreu sobre la zona forestal, amb la creació de talussos que creen un contrast disruptiu, tant paisatgísticament com ambientalment.

Pel que fa al sòl forestal, es manté la superfície total, amb una evolució vers comunitats més evolucionades i una disminució de les bosquines i els matollars, que tanmateix encara representen el 40% de la superfície de l'àmbit. Inclouen terrenys afectats per incendis o per l'abandonament d'antigues zones conreades, i són conseqüència de les condicions del sòl i el pendent del territori, que no faciliten una recuperació ràpida de la coberta vegetal arbrada.

En aquesta unitat el risc d'erosió, en pendents superiors al 30%, és remarcable a diversos indrets, i tots els municipis estan declarats de risc alt d'incendi i van veure cremada una gran extensió forestal el 1994.

En els termes de Mediona, Pontons i Font-rubí hi ha diverses activitats extractives actualment tancades, relacionades amb l'explotació de roca calcària i amb l'extracció de metalls (bauxita, galena, blenda, cerusista i calamina, entre d'altres).

Per últim, hi ha un risc sísmic moderat, atès que la unitat es troba intensament fallada i té un grau VI de sismicitat a l'escala MSK, fet que fa aconsellable la redacció d'un pla d'actuació municipal específic de protecció civil, que tingui en compte especialment els riscos per esllavissaments i possibles danys als edificis.

Possible evolució de les Serres d'Ancosa

Cal pensar que aquesta unitat, de caràcter eminentment forestal, ho seguirà essent en el futur, pels condicionants topogràfics del medi i el caràcter protegit de bona part de l'àmbit. En tot cas, és d'esperar un avanç en la successió forestal, amb un increment de la biomassa i de l'organització, que ha de reduir l'encara majoritària extensió de matollars i bosquines en favor de formacions forestals cada cop més madures. Això passarà, en una primera instància, per un increment de la pineda de pi blanc i pinassa i, més a llarg termini, de l'alzinar i la roureda de roure de fulla petita en els obacs o indrets més humits. El risc d'incendi, força elevat, es mantindrà, especialment tenint en compte les previsions del canvi climàtic, de manera que la tendència abans esmentada pot estroncar-se, si més no a mig termini.

Pel que fa a la coberta agrícola, cal esperar que s'accentuin les tendències actuals: d'una banda, disminució dels fruiters de secà i, en menor mesura, dels conreus herbacis i, de l'altra, augment de la vinya, fruit de la valorització que li atorga la DO Penedès i també del fet que amb el canvi climàtic, molt possiblement, les vinyes prosperin millor en els terrenys de plana i vessants situats entre els 400 i els 600 m presents en aquest àmbit que no pas en els terrenys de la plana penedesenca, majoritàriament situats entre els 200 i els 300 m d'altitud.

Els escassos regadius presents tendiran, com ara, a desaparèixer, sobretot davant la carestia d'aigua. Tampoc són descartables noves roturacions o eixamplaments de conreus, en funció de l'evolució de la demanda i dels preus dels cereals, per a aliment o biocombustible, sobretot davant l'escassa valorització i l'elevat risc d'incendi del sòl forestal. Això podria tenir un efecte negatiu si no es fan amb cura els moviments de terres necessaris per aconseguir peces de conreu més horitzontals, es creen talussos que alterin dràsticament la morfologia dels vessants i s'originen talls abruptes entre el sòl agrícola i el forestal.

No són d'esperar gaires canvis pel que fa als assentaments urbans, tant perquè des del planejament territorial no es preveuen creixements significatius com, sobretot, perquè les noves urbanitzacions residencials i els creixements dispersos estan prohibits o molt restringits en el marc normatiu actual. Tanmateix, s'està evidenciant actualment un pas molt important de les residències secundàries vers primera residència i aquest empadronament massiu pot provocar canvis importants en l'estructura sociològica de la població, amb rellevància pel que fa a les prioritats, sensibilitats davant del patrimoni i tradicions locals, etc.

Les implantacions productives urbanes i industrials possiblement no variïn significativament, atès que no és una zona ben comunicada ni amb característiques que la facin especialment atractiva. Una excepció probablement la constitueixen les activitats d'ocupació extensiva i amb poca mà d'obra, com ara les plantes solars i eòliques, algunes de les quals estan en projecte o bé en construcció actualment. No cal dir que la incidència paisatgística d'aquesta mena d'instal·lacions és molt notable.

No és forassenyat pensar que la relativa proximitat a l'àrea metropolitana i el caràcter alhora apartat i força despoblat d'aquest àmbit pugui atreure altres activitats molestes, com ara les pedreres de calcària, fonamentals per al sector de la construcció i difícilment emplaçables en localitats més properes a la conurbació de Barcelona.

Pel que fa als usos recreatius o turístics es previsible un cert augment, fruit del caràcter relativament «oblidat» d'aquest indret i del potencial que té la descoberta del territori, amb les nombroses coves, fonts i itineraris de recorregut mitjà-llarg sense talls viaris ni elements disruptius o que causin impactes significatius sobre el medi.

Avaluació del paisatge

Debilitats

- La pèrdua de gestió dels espais forestals provoca la homogeneïtzació d'aquests paisatges i l'empobriment de la biodiversitat, amb una davallada del seu valor estètic i natural.
- La manca de relleu generacional en el sector agrícola pot fer que es redueixin els conreus i en conseqüència el mosaic agroforestal.
- La poca integració paisatgística de les urbanitzacions.

Amenaces

- Els incendis recurrents amenacen les comunitats forestals de major interès i afecten tant la biodiversitat vegetal i animal com el paisatge.
- Les incerteses sobre el futur de les activitats agràries poden

reduir-ne la superfície i modificar l'estructura dels mosaics agroforestals característics del paisatge de les serres d'Ancosa.

- La pèrdua de sòl agrícola, sobretot en la zona més occidental, per les condicions del relleu i la baixa rendibilitat de la activitat, està provocant una homogeneïtzació del paisatge i un augment del risc d'incendi.
- L'entorn fluvial, amb horts i bosc de ribera, està amenaçat pels creixements urbans.
- La situació apartada i allunyada dels eixos de comunicació principal suposen un risc potencial d'ubicació d'instal·lacions o equipaments que generen rebuig i/o tenen un impacte rellevant.
- La desvirtuació del caràcter rural del medi i el paisatge, fruit de les urbanitzacions.
- La sobreexplotació de l'aqüífer Carme-Capellades posa en risc el manteniment de les comunitats riberenques i els usos econòmics vinculats a l'aigua.

Fortaleses

- L'existència d'iniciatives i entitats vinculades a la custòdia del territori, per a la gestió i conservació dels valors naturals del territori.
- La presència d'elements patrimonials de caràcter rural, com les barraques de vinya i els murs de pedra seca.
- Uns entorns del nuclis i veïnats rurals, en general prou ben conservats.

Oportunitats

- El ric patrimoni històric (fonts, masies, ermites, murs de pedra seca, etc.) que és susceptible de ser rehabilitat i convertit en un element clau per potenciar el coneixement i l'ús social del paisatge de les serres d'Ancosa.
- La qualitat del medi i el paisatge, la tranquil·litat, la presència d'elements d'interès natural i cultural i una xarxa de camins ben conservats permeten el desenvolupament d'activitats d'ecoturisme.
- L'ordenació i la millora paisatgística dels límits de les urbanitzacions i el viari associat.
- El pla d'ordenació de les extraccions endegat per l'Agència Catalana de l'Aigua i la constitució d'una comunitat d'usuaris ha de revertir el procés de degradació creixent de l'aqüífer.
- La Política Agrària Comunitària (PAC), basada en els darrers anys en l'aplicació de mesures ambientals, els contractes territorials (que a Catalunya han adoptat la forma de contractes globals d'explotació) i la producció integrada i de qualitat, suposen una oportunitat per reconduir l'activitat agrícola.



Figura 1.18: Algunes urbanitzacions de la unitat han alterat profundament la topografia.

Objectius de qualitat paisatgística i proposta de criteris i accions

Els objectius de qualitat paisatgística (OQP) i la proposta de criteris i accions que s'exposen a continuació són específics d'aquesta unitat de paisatge. Igualment, són d'aplicació els definits per a tot l'àmbit territorial de la Regió Metropolitana de Barcelona als capítols 13 i 14 de la present memòria (volum 1). Els ens públics i privats, així com els agents socials i la societat en general, han de vetllar pel seu compliment. El llistat de criteris i accions són una proposta per assolir els OQP.

Objectius de qualitat paisatgística

- 1.1. Uns paisatges naturals de la unitat de les Serres d'Ancosa ben conservats, amb qualitat paisatgística, viables ecològicament i que compaginin l'activitat agropecuària, l'aprofitament de recursos naturals i l'ús turístic i de gaudi.
- 1.2. Una cobertura forestal protegida i potenciada pel seu elevat valor ecològic i estètic, que doni lloc a un paisatge forestal mantingut i gestionat, tot reduint l'alt risc d'incendi.
- 1.3. Uns paisatges rurals amb la presència de nombroses ermites, castells i masies d'elevat valor històric i patrimonial, ben gestionats i integrats, on se'n mantinguin els trets característics principals i es fomenti la rehabilitació per sobre de la construcció de noves edificacions.
- 1.4. Un valuós patrimoni rural format per barraques de vinya, murs de pedra seca, molins d'aigua, nombroses fonts i camins ben conservats, viu i promocionat turísticament.
- 1.5. Uns creixements dels assentaments urbans de Mediona, Pontons, Torrelles de Foix, Sant Quintí de Mediona i Font-rubí ordenats i que no comprometin els valors del paisatge de les Serres d'Ancosa, ni els valors dels espais circumdants, on es respectin els espais agraris d'amortiment i transició, i amb unes entrades als nuclis de qualitat.
- 1.6. Un sistema d'itineraris i miradors que emfasitzin les panoràmiques més rellevants i permetin descobrir i interactuar amb la diversitat i els matisos dels paisatges de les Serres d'Ancosa.

Criteris i accions

Propostes de criteris i accions dirigits prioritàriament a la protecció

- 1.1. Preservar les cingleres, els careners que tanquen les conques visuals des dels fons de vall i els congostos del Foix de qualsevol intervenció que en modifiqui substancialment el perfil, la topografia o la fesomia, per mantenir-ne els destacats valors ecològics i estètics.
- 1.2. Preservar els castells, ermites i masies de valor de qualsevol intervenció que en desvirtui els valors històrics i arquitectònics o en desfiguri la percepció.

Propostes de criteris i accions dirigits prioritàriament a la gestió

- 1.3. A les Serres d'Ancosa hi predomina una cobertura forestal dominada pel pi blanc però amb presència d'alzines i alguns roures de fulla petita a la muntanya. També hi ha planes agrícoles de dimensions apreciables al fons de vall o a zones de baix pendent. Com a particularitats ecològiques, destaquen alguns claps de brolla gipsícola, prats mediterranis de llistó i plantes anuals, alzinars i carrascars, rouredes de roure valencià, alberedes, salzedes i altres boscos de ribera. Cal generar estratègies de gestió que garanteixin el bon estat de l'ecosistema forestal, sobretot a una freqüentació important, especialment en època de recollida de bolets.
- 1.4. Promoure la gestió de les masses forestals per reduir el risc d'incendi i per fer compatible l'ús social amb el manteniment dels valors ambientals i paisatgístics. Impulsar plans i programes de gestió forestal que incloguin mesures preventives diverses per disminuir la càrrega combustible del sotabosc, des de l'aprofitament energètic de la biomassa fins a la pastura amb ramats o herbívors silvestres (ruc, cabres, etc.). Alhora, frenar l'avanç de les masses forestals sobre els espais oberts fomentant la llaurada regular i la plantació de papilionàcies i gramínies, d'elevat valor ambiental i cinegètic.
- 1.5. Preservar les fites paisatgístiques de les torres Altes de Foix i el castell de Mediona i evitar les construccions, infraestructures i, en general, barreres visuals que impedeixin o dificultin considerablement la percepció de les vistes més interessants.
- 1.6. Fomentar la restauració i integració paisatgística de les zones extractives abandonades (l'explotació de roca calcària i l'extracció de metalls) en els termes de Mediona, Pontons i Font-rubí.
- 1.7. Potenciar el manteniment de l'activitat agrícola i ramadera, sobretot de la vinya, i consolidar i fomentar el turisme rural com a activitat complementària.
- 1.8. A les Serres d'Ancosa, a més dels valors naturals, hi ha un important patrimoni edificat de gran valor. És el cas de la capella romànica de Sant Joan de la Muntanya, l'església de Santa Maria, la capella de Sant Salvador, el santuari de la Mare de Déu de Foix, la capella de Sant Pere i l'església de Sant Joan de Conilles. A la unitat també hi ha nombroses fonts, antics molins d'aigua, grans masies i «cabanes de pedra seca» també conegudes com «mulasses o barraques de vinya». És necessari gestionar i mantenir els edificis patrimonials pel valor identitari i paisatgístic i pel potencial turístic i econòmic.
- 1.9. Vetllar pel compliment de les iniciatives sorgides fruit dels compromisos de la Carta del paisatge de l'Alt Penedès que siguin d'aplicació en aquest espai:
 - Ordenança del paisatge. Promoure l'adaptació i l'aprovació per part dels municipis de la comarca de la proposta-model d'ordenança del paisatge del Consell Comarcal de l'Alt Penedès
 - Fitxes de bones pràctiques en el paisatge vitivinícola del Penedès. Promoure la posada en pràctica de les propostes per part del sector vitivinícola.
 - Ordenança de moviment de terres. Regular els moviments de terres més enllà de l'actual normativa urbanística.
 - Integració paisatgística de polígons industrials existents. Promoure-hi actuacions d'integració paisatgística tal i com ja ha fet en alguns casos el Consell Comarcal de manera coordinada

amb els municipis.

- Recuperació d'entorns fluvials. Planificar actuacions de millora i conservació dels entorns fluvials tal i com ja està duent a terme en alguns casos el Consell Comarcal de manera coordinada amb els municipis

Propostes de criteris i accions dirigits prioritàriament a l'ordenació

- 1.10. Promoure la restitució dels valors paisatgístics als llocs on s'han perdut per causa de processos d'explotació dels recursos geològics, com les activitats extractives en el terme de Mediona, Pontons i Font-rubí, actualment tancades.
- 1.11. Vetllar per una bona inserció topogràfica de les noves infraestructures viàries o les modificacions de les existents, per respectar la singularitat i el caràcter muntanyós de la unitat. Adoptar un tractament adequat dels marges i dels elements de protecció i seguretat.
- 1.12. Condicionar la carretera BP-2121, amb valor patrimonial, perquè esdevingui un itinerari paisatgístic d'interès, que permeti una bona percepció del paisatge.
- 1.13. Promoure una xarxa d'itineraris paisatgístics i de miradors accessibles a peu o en vehicle, on la percepció i interacció amb el paisatge és més àmplia i suggerent. Aquesta xarxa hauria de comprendre miradors i camins existents i d'altres a consolidar i on fos necessari s'hi haurien de fer actuacions de condicionament, senyalització, manteniment i difusió per facilitar la percepció del paisatge i el coneixement del territori. Són els miradors del castell de Mediona, Mare de Déu del Foix, coll de la Serra (la Llacuna), la Talaia (Mediona), Rocacorba (Sant Pere Sacarrera, Mediona), el Castellot (Font-rubí) i el puig Castellar (la Llacuna). Els itineraris motoritzats són Pontons-Mediona, Font Rubí-Bosc Negre, Vilafranca del Penedès-Mediona, Mediona-Igualada i Pontons-castell de Sant Martí Sarroca i els recorreguts a peu: el PR de Torrelles del Foix a Sant Quintí de Mediona i el PR de Sant Martí Sarroca a Pontons. Igualment cal destacar el GR-172, Mediona a Piera i l'itinerari del coll de la Rimbalda fins a Mediona.