

Collserola


Comarca	Vallès Occidental i Barcelonès.	
Superfície	9.401 ha.	
Municipis	Els municipis inclosos parcialment o total dins de la unitat són Sant Cugat del Vallès, el Papiol, Molins de Rei, Sant Feliu de Llobregat, Sant Just Desvern, Esplugues de Llobregat, Barcelona, Montcada i Reixac i Cerdanyola del Vallès.	



Figura 19.1: El vessant nord de Collserola té un caràcter eminentment forestal, força contrastat amb el matollar i urbanització del vessant sud.

Trets distintius

- Serralada esquistosa i abrupta del sistema Litoral, amb límits força precisos, que s'estén entre el Llobregat i el Besòs i entre el pla de Barcelona i la plana vallesana.
- Gran espai forestal, amb pins, alzines, roures i matollars, entre les planes més densament urbanitzades de la Regió Metropolitana de Barcelona i de Catalunya.
- El relleu i la pressió urbanística que envolta el massís dificulten el manteniment d'una activitat agrícola, avui dia molt minsa i en declivi, limitada a les petites valls interiors i a les zones perifèriques.
- Territori tradicionalment poc poblat, amb uns masos generalment reconvertits en equipaments, restaurants, etc. i unes urbanitzacions d'estiueig de principis de s. XX a les quals en les darreres dècades s'hi han afegit desenvolupaments urbans, sobretot en la zona perifèrica de la unitat.
- Ric patrimoni històric, cultural i arquitectònic vinculat als assentaments ibèrics, romans i medievals i, sobretot, relacionat amb el modernisme.
- Espai natural protegit i molt equipat, amb una densa xarxa de camins, itineraris, àrees de pic-nic i instal·lacions d'educació ambiental, que compleix amb una important funció de lleure per als municipis metropolitans que hi limiten.

Principals valors en el paisatge

- Crestalls i cims que formen el carener sud de la serralada prop del límit de la ciutat de Barcelona: Sant Pere Màrtir, turó de Muntanya, turó de l'Espinagosa, turó d'en Cors, turó de Mont, turó de Santa Maria, turó de la Magarola, turó de Valldaura, turó de les Roquetes.
- Miradors d'excepció sobre la ciutat i el pla de Barcelona: Sant Pere Màrtir, carretera de les Aigües, Vallvidrera, torre de Collserola, Portell de Valldaura (forat del Vent), carretera alta de les Roquetes, etc.
- La fita de la torre de telecomunicacions de Collserola i el Tibidabo.
- Roureda i bosc de la font Grogà.
- Castells i torres de defensa, en estat divers de conservació: castell de Canals, Castellciuró, torre de Sant Pere de Romaní, torre Negra, castell d'Olorda, torre o castell de Picalquera.
- Restes de poblats i construccions ibèriques: penya del Moro, turó de Can Oliver, forn ibèric de la vall de Gausac.
- Ermites de muntanya: Sant Medir, Sant Adjutori, Sant Iscle de les Feixes, la Salut, Santa Maria de Vallvidrera, Santa Creu d'Olorda.
- Construccions residencials i estacions de ferrocarril modernistes i noucentistes de Sarrià, la Floresta, Vallvidrera, etc.



Figura 19.2: El contrast de color i textura entre els boscos del vessant nord i la plana vallesana, cada vegada més urbanitzada, és molt patent.



Figura 19.3: Els túnels de Vallvidrera han suposat, malgrat els nous connectors, una partició del massís.



Figura 19.4: A la serra hi ha nombroses urbanitzacions de principis de segle XX, quan es va iniciar la moda de les segones residències.



Figura 19.5: Dins del parc hi ha nombroses instal·lacions per a l'ús públic

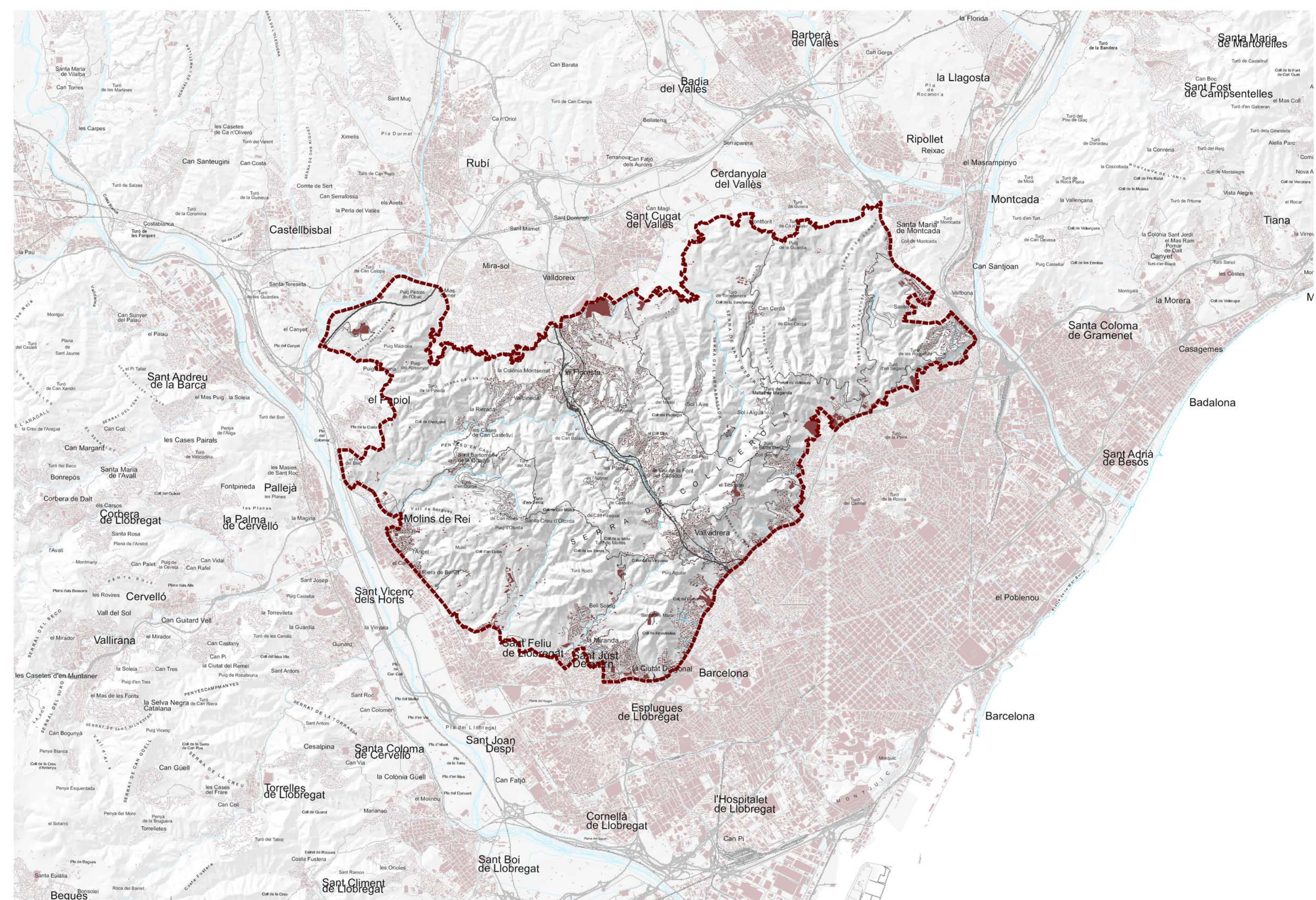


Figura 19.6: Mapa de la unitat de paisatge de Collserola dins el seu context territorial.

Elements que constitueixen el paisatge

El clima d'aquest àmbit muntanyenc és de caire mediterrani litoral típic, amb temperatures suaus i sense grans oscil·lacions durant l'any. El període d'eixut estival és breu però intens. És remarcable la diferència entre els vessants sud i oest i el vessant nord: mentre que els primers es veuen afectats per la major exposició solar derivada de llur orientació i de la menor cobertura forestal, al vessant nord, molt boscós, es deixa sentir l'efecte de les boires provocades per les inversions tèrmiques de la plana vallesana. Així, a l'hivern s'arriben a donar diferències de 10°C de temperatura entre diferents indrets del massís.

La temperatura mitjana anual al massís és de 14°C, però oscil·la lleugerament i la major diferència es dona entre el límit sud de la muntanya i la reserva obaga de la font Groga. Les temperatures màximes i mínimes absolutes assoleixen els 34,5°C i el -3,9°C, a l'Observatori Fabra.

Les precipitacions mitjanes anuals se situen entre els 600 mm i els 700 mm, en funció de l'alçada i orientació de la serralada i es concentren típicament a la tardor, amb un submàxim primaveral al maig. De tota manera hi ha molta variació anual, tant pel que fa al volum de pluja com al seu repartiment al llarg de l'any. Tant anys de sequera com forts aiguats es donen amb certa freqüència, i s'han arribat a enregistrar prop de 200 mm de pluja en 24 hores.

Collserola forma part de la serralada Litoral i s'estén en direcció SO-NE, entre el riu Besòs i el Llobregat. Al nord, les rieres de Sant Cugat i de Rubí marquen el límit del massís, mentre que al sud el límit el marca el continu urbà del pla de Barcelona. La seva situació, entre la depressió Litoral i la Prelitoral, en ressalta l'altura aparent. Tanmateix, les alçades són modestes, amb el Tibidabo (512 m) com a cim culminant i nombrosos turons de menor alçada que ajuden a delimitar el perímetre de la unitat. En aquest sentit a la banda SO, que mira al Llobregat, tenim els cims de Sant Pere Màrtir (393 m), el puig d'Olorda (439 m) i el puig Madrona (336 m); encarats a la conca del Besòs tenim el turó de Roquetes (304 m) i el turó d'en Cuiàs (261 m), i mirant a sud destaquen el mateix Tibidabo i el turó de la Magarola (429 m). La modèstia dels cims i el relleu suau de la majoria d'ells senyalen l'origen geològic antic de la unitat.

Nombrosos careners de contorn arrodonit solquen tota la serralada, especialment al sector central. La resistència mitjana a l'erosió i l'origen antic són a la base de les formes de relleu ondulat, amb valls més o menys encaixades. Tanmateix cal distingir entre els relleus més abruptes del vessant sud, en què el salt topogràfic amb el pla de Barcelona és força brusc i el canvi de pendent molt accentuat, i els careners més suaus que enllacen la serra amb la plana vallesana per la cara nord, amb un salt topogràfic menor.

Geològicament, Collserola es caracteritza pel predomini de les pissarres i esquists de l'era primària (siluric-devònic), així com per alguns afloraments de calcàries d'antiguitat similar a llocs prominents, com la Santa Creu d'Olorda, que durant anys foren aprofitats per una pedrera. A les zones frontereres del massís hi predominen els materials sedimentaris, constituïts fonamentalment per llims i argiles, especialment potents a la zona de contacte amb la vall del Llobregat. Finalment també es poden trobar alguns afloraments de granit o sauló, procedents del sòcol intrusiu de granitoids, comú a la resta de la serralada Litoral nord, sobretot a punts del vessant sud.

La xarxa hidrogràfica d'aquesta unitat es caracteritza per la presència de rieres i torrents abundants, de curt recorregut i, en general, de caràcter modest, que alimenten les conques fluvials del Llobregat i el Besòs i el pla de Barcelona (a través la xarxa de clavegueram o d'aigües pluvials). El curs principal de la unitat és la riera de Vallvidrera, afluent del Llobregat, pràcticament l'únic que acostuma a portar aigua durant tot l'any. El torrent de Sant Medir, tributari de la riera de Sant Cugat (conca del Besòs) s'origina a l'obaga de la font Groga i també sol mantenir alguns trams o tolls amb aigua també durant gairebé tot l'any. Tenen un caràcter intermitent els torrents de Sant Iscle, Valldaura i Can Bova, tots de la conca del Besòs.

A la capçalera de la riera de Vallvidrera hi ha un pantà que proveïa originalment d'aigua la vila de Sarrià i que després va voler-se aprofitar com a recurs turístic, el qual s'ha restaurat recentment. També hi ha un petit pantà a can Borrell.



Figura 19.7: Els espais agrícoles són gairebé tan testimonials com essencials per a diversificar i enriquir el paisatge del vessant nord de la unitat.

La serra de Collserola es caracteritza també per un gran nombre de fonts, moltes de les quals intermitents i algunes totalment perdudes, en total uns dos centenars, algunes són d'aigua ferruginosa i sovint no són potables per un excés de matèria orgànica d'origen natural o antròpic que es filtra en els aqüífers.

Aquesta unitat és dominada clarament pels espais forestals arbrats, tret de les zones perifèriques i d'algunes àrees centrals ocupades per urbanitzacions de baixa densitat. L'agricultura és una activitat clarament testimonial que, tanmateix, diversifica i enriqueix paisatgísticament l'espai introduint conreus herbacis de regadiu i secà, petites extensions de fruiters de regadiu i secà i vinya. Les activitats forestals, sobretot per a l'obtenció de llenyes, són marginals i no sempre són compatibles amb les polítiques de conservació de l'espai i el sòl.

Hi ha un contrast important entre el vessant solell i l'obaga pel que fa a les comunitats vegetals dominants. Al vessant sud i oest hi predominen els paisatges oberts, amb formacions arbustives i herbàcies, sobretot de prats sabanoides d'albellatge i llistó (*Hyparrhenietum hirtopubescentis*) i fenassars, així com de brolles silicícules amb ginesta (*Spartium junceum*), gatosa (*Ulex parviflorus*) i estepes (*Cistus* sp.), a vegades esquitxades amb pins pinyers (*Pinus pinea*) més o menys esparsos. En alguns racons més arrecerats apareixen retalls de màquies amb arboç (*Arbutus unedo*), aladern (*Rhamnus alaternus*) i bruc boal (*Erica arborea*), que tenen ja un recobriment notable. Al vessant nord, obac i de pendent més suau, hi ha un accentuat predomini de les formacions forestals, entre les quals destaquen les pinedes de pi pinyer (*Pinus pinea*) i pi blanc (*Pinus halepensis*), amb sotabosc més o menys desenvolupat de màquia o alzinar; l'alzinar litoral, veritable vegetació potencial o primitiva a la major part del massís, i l'alzinar amb roures (*Quercetum ilicis cerrioidetosum*) a l'obaga de la font Groga. Arreu hi ha erms o vestigis de conreus abandonats, més o menys colonitzats per la vegetació natural.

Als torrents obacs de caire semi permanent hi ha retalls de bosc de ribera, amb fragments d'avellanosa (*Polysticho-Coryletum*) i fins i tot verns (*Alnus glutinosa*), per bé que el més normal és trobar peus aïllats o petites agrupacions d'àlbers (*Populus alba*), pollancre (*Populus nigra*), freixes (*Fraxinus angustifolia*), oms (*Ulmus minor*) i gatells (*Salix cinerea*), amb un estrat herbaci constituït per grans càrexs (*Carex pendula*) i, en els indrets més humits, joncs i cua de cavall (*Equisetum telmateia*). En els ambients de ribera també hi ha plàtans (*Platanus x hispanica*), robínies (*Robinia pseudoacacia*), ailants (*Ailanthus altissima*) i altres espècies exòtiques, de caràcter més o menys marcadament invasor.

En relació amb el poblament, es tracta d'un territori tradicionalment poc poblat, amb uns masos generalment reconvertits en equipaments, restaurants, etc. L'únic assentament antic de certa rellevància, Vallvidrera, té el seu origen en el s. XVI però realment creix per l'estiueig,

a partir de la segona meitat del s. XIX. Olorda és l'altre antic municipi independent que existí íntegrament inclòs a la serra de Collserola, format bàsicament per unes poques masies rurals disperses; tanmateix, es dissolgué un segle després de constituir-se, l'any 1916, per manca de capacitat financera i de serveis. Durant el s. XX apareixen diverses urbanitzacions (les Planes, la Floresta i Vallldoreix), inicialment vinculades al ferrocarril Sarrià-Sant Cugat i a la carretera de Sant Cugat, que prenen el model de ciutat-jardí i, sobretot a la Floresta, tenen força qualitat arquitectònica. Les urbanitzacions creixen, especialment després de la Guerra Civil, i s'estenen amb la lògica del vehicle particular allunyant-se del model inicial, i empitjorant-ne la qualitat arquitectònica. En alguns àmbits es donen fenòmens d'autoconstrucció (Can Caralleu, Torre Baró, Sant Genís, Vallvidrera, Roquetes, Montflorit). La protecció de la muntanya, a partir del 1959, no evita que s'hi consolidin força urbanitzacions il·legals (Sol i Aire, Sant Medir, Torre Baró, Mas Fortuny-Torrent de les Tres Serres, etc.) i, a la vegada, que hi augmentin els equipaments públics i privats amb finalitats diverses (escoles, hospitals, geriàtrics, centres de benestar social, etc.). Durant el franquisme es construeixen també diverses ciutats-dormitori: la Miranda, Finestrelles, Montbau, Trinitat Nova, de baixa qualitat arquitectònica i que s'enfilen muntanya amunt. El pla general metropolità de 1976 dona uns aprofitaments urbanístics generosos en alguns indrets, que faciliten els creixements dels nuclis en direcció a la muntanya (Ciutat Diagonal, Can Canaletes, Vallldoreix) així com la continuació de les implantacions d'equipaments diversos, d'escala local o metropolitana (cementiris, cotxeres, camps de golf, etc.).



Figura 19.8: De caràcter ombrívol i emboscats s'han construït edificis de tota mena enlairats sobre turons i careners.



Figura 19.9: Els ferrocarrils de la Generalitat, avui totalment integrats, foren la primera infraestructura que travessà la serralada.

Les principals vies de comunicació solquen la serra de Collserola transversalment, aprofitant la direcció dominant de les rieres. Excepte els túnels de Vallvidrera, força recents en el temps i que connecten amb la xarxa d'autopistes (C-16 Terrassa-Manresa i AP-7 Barcelona-França), la resta de carreteres són de traçat relativament tortuós i poc transitades. Destaquen la carretera de Barcelona a Sant Cugat passant per Vallvidrera (BV-1462) i la de Barcelona a Sant Cugat per l'Arrabassada (BP-1417), així com la d'Horta a Cerdanyola (BV-1415). La resta de traçats són molt secundaris i de poquíssim trànsit.

D'altra banda, els ferrocarrils de la Generalitat de Catalunya travessen la serra, també per la vall de la riera de Vallvidrera, des de Sarrià fins a Sant Cugat. Hi ha també un funicular de principis de segle que relliga els ferrocarrils de la Generalitat amb Vallvidrera.

Evolució històrica del paisatge

Es té constància del poblament de la serra de Collserola des del neolític. Concretament, a la Cova de l'Or o dels Encantats, prop del puig d'Olorda, s'hi han trobat restes que testimonien la domesticació de diverses espècies i, per tant, la pràctica de la pastura ovina i bovina a la serralada. Del període ibèric es coneixen diversos jaciments, situats a les parts altes del vessant sud, entre el puig d'Olorda i el turó de Montcada.

En el període romà tota la plana vallesana es farceix de villae, que sovint se situen sobre antics poblats ibèrics, i que també transformen les parts més planeres i fèrtils de Collserola. Els romans conreen aquí principalment cereal, però també vinya.

Durant l'edat mitjana es té constància de petits establiments repartits a les zones baixes, al dos vessants del massís, entre els quals hi ha Sant Genís dels Agudells, Sant Iscle de les Feixes, Sant Cebrià d'Aiguallonga i Sant Bartomeu de la Quadra. L'any 987 apareix citada per primera vegada la parròquia de Santa Maria de Vallvidrera, que articularà l'únic nucli situat a la part alta del massís. De fet, la població al massís mai va créixer gaire i es concentrava en masos més o menys dispersos. Així, l'any 1789 estaven censats al terme de Vallvidrera onze masos i setze cases petites, amb un total de 170 habitants.

Es té constància de l'existència de vinya al massís ja en l'alta edat mitjana. D'altra banda, l'existència de feixes fins a zones molt elevades i en pendent suggereix una explotació intensa dels recursos en èpoques pretèrites i una coberta forestal molt més minsa que no pas l'actual. El conreu d'horta s'estenia als marges dels torrents principals i el cereal de secà predominava a les extensions més o menys planeres.

La coberta forestal va ser modificada a molt tardar durant l'edat mitjana, per satisfer les necessitats de fusta i llenyes dels nuclis veïns del pla de Barcelona i vallesans.

D'altra banda, Collserola fou explotada ja des de la baixa edat mitjana per aprofitar-ne les aigües per regar els camps i alimentar les fonts de Sant Cugat i Barcelona. Fins el s. XX han pervingut els aprofitaments de mines, encara ben reconeixibles a indrets com Sant Just Desvern, Horta i Montcada, entre d'altres. En altres casos s'ha aprofitat també el desnivell per tal d'instal·lar dipòsits, com a Sant Pere Màrtir.

Les dades dels censos mostren un predomini del conreu de la vinya durant el s. XIX, moment de màxima expansió de la superfície agrícola a la serralada. Durant el s. XX els cereals i els conreus d'horta prenen en bona mesura el relleu a la vinya, que tanmateix persisteix, en declivi progressiu, fins només uns decennis enrera.

L'únic nucli urbà del massís, Vallvidrera, es manté força despoblat i sense variacions apreciables fins la segona meitat del s. XIX, moment en què els projectes urbanístics i d'infraestructures diverses li donen progressivament més protagonisme. Tanmateix, l'any 1882, només hi havia censats dos cents trenta-vuit habitants.

Collserola es manté com a barrera muntanyosa entre el pla de Barcelona i la plana vallesana i com a límit de l'expansió urbana de Barcelona, fins a les acaballes del s. XIX. La transformació de la muntanya possiblement s'origina coincidint amb l'obertura de la carretera de l'Arrabassada, el 1888 i, pocs anys més tard (1902), de la carretera de les Aigües, vinculada a l'abastament de la ciutat a partir del pantà de Vallvidrera, construït el 1864. La colonització moderna de la muntanya comença al vessant sud de la ciutat, a Sarrià; es construeix l'avinguda del Tibidabo i el tramvia Blau, inaugurat el 1901, el qual, juntament amb el funicular de Vallvidrera (1906), són ideats pel doctor Andreu per tal de fer accessible el vessant sud del massís i construir-hi una ciutat jardí i un gran parc d'atraccions al costat, als terrenys adquirits al Tibidabo l'any 1898. La benignitat del clima i la salubritat, comparada amb la del nucli de Barcelona (llavors limitada pràcticament a l'actual Ciutat Vella), així com el caràcter conservador dels habitants de Sarrià i la presència de nombrosos convents i monestirs a la zona era un important atractiu per a les famílies burgeses benestants, tant per implantar-hi una segona residència com per fixar-hi la primera. La xarxa de transport públic primerenca establerta (Barcelona-Sarrià, tramvia Blau i funicular) permetia baixar a la ciutat a treballar.

En el tombant del s. XX, doncs, el vessant sud de la muntanya, a l'antic terme de Sarrià, es va omplint de cases modernistes, noucentistes i d'altres estils amb reminiscències més clàssiques, totes amb el tret comú de l'aposta pel luxe, proporcional a la categoria so-



Figura 19.10: Vista Rica, al carener de la serralada i punt d'accés al bosc de la font groga.

cial i econòmica dels seus propietaris. En són exemples la casa Muntadas (1901), de Puig i Cadafalch; la casa Casacuberta (1907), de Joan Rubió i la casa Evarist Arnús (1903), actual seu de Cosmocaixa i antic asil per a cecs, obra de Josep Domènech i Estapà.

El traçat del ferrocarril de Barcelona a Sant Cugat i Terrassa, paral·lel a la riera de Vallvidrera, acaba de trencar el secular aïllament del massís i Collserola adquireix un nou sentit territorial, vinculat a la major accessibilitat de la muntanya. Frank S. Pearson, el mateix enginyer que dissenya el ferrocarril, projecta la urbanització de Vallvidrera segons els estàndards anglesos, aprofitant el traçat del tren. La visió dominant de Collserola a principis del s. XX encaixa amb la concepció de gran parc central enquadrat en una ciutat-jardí, que es materialitza al voltant de les estacions de ferrocarril (les Planes, la Floresta, Valldoreix i Peu de Funicular), formada per cases de segona residència destinades a la burgesia barcelonina. El tren de la mina Grott, de principis de s. XX aprofitava el túnel que conduïa les aigües del pantà de Vallvidrera a Sarrià i pretenia el relançament turístic i la urbanització dels voltants del pantà, aprofitant l'atractiu de la làmina d'aigua (es publicità com «la Suïssa catalana») i seguint el model de ciutat-jardí ja iniciat a d'altres punts de la serralada, però finalment no acabà de materialitzar-se. Altres iniciatives de ciutat-jardí també fracassaren; un dels casos més paradigmàtics és el de la torre del Baró, establiment que havia de jugar un paper nuclear en el projecte de bastir una ciutat-jardí al NE de Barcelona i que va fracassar. L'edifici, destinat a hotel-restaurant, perviu i és un dels elements més destacats de l'skyline del límit sud-est de la unitat.

Al vessant nord, tot i que més modestament, el nucli de Sant Cugat també s'estén en direcció a la muntanya gràcies a l'accessibilitat que li donen la carretera de l'Arrabassada i el ferrocarril.

El parc del Tibidabo acosta la massa social a la muntanya, que popularment pren el nom de muntanya del Tibidabo, per la força emblemàtica d'un dels primers parcs d'atraccions del món. El temple del Sagrat Cor, que presideix el parc d'atraccions i imita la gran imatge del Corcovado de Rio de Janeiro, és visible des de molt lluny. S'integra en l'skyline del vessant sud de la serralada i és també referència del límit nord de la ciutat de Barcelona.

L'Observatori Fabra data també de principis de s. XX i obeeix a una inquietud il·lustrada de la mateixa burgesia catalana que urbanitza la muntanya, en aquest cas del marquès d'Alella. És obra de l'arquitecte modernista Josep Domènech i Estepà.

El Regional planning de 1932 estableix per a Collserola la funció de Reserva forestal, figura què es manté en el Pla comarcal de 1953. Malauradament, això no evita la classificació de nombrosos terrenys de la zona perifèrica per fer-hi equipaments diversos. El Pla provincial de 1959 inclou bona part del massís dins de la figura del Parc natural



Figura 19.11: La torre de Collserola, element de gran incidència paisatgística.

del Tibidabo i en limita la transformació urbanística, si més no teòricament.

Tanmateix, durant la segona meitat del s. XX Collserola no escapa a la pressió urbanitzadora dels nuclis del seu entorn, especialment Barcelona; en força casos al límit o clarament al marge de la legalitat. Fruit d'aquest període són el barri de Torrebaró, d'autoconstrucció, i Ciutat Meridiana, a la banda del Besòs, les urbanitzacions de Vallpineda, Sant Bertomeu de la Quadra i La Rierada, entre Molins de Rei i Sant Cugat, i les urbanitzacions de la Miranda i Bell Soleig, entre Sant Just i Sant Feliu de Llobregat, així com el creixement del nucli de Vallvidrera, entre d'altres.

Paral·lelament a aquest procés, l'interior del massís va perdre les masies seculares, que passen a habitatges desvinculats de l'activitat agrícola o que, en d'altres casos, es transformen en equipaments, especialment restaurants. Els berenadors, especialment a les Planes, i també al Tibidabo (font de la Budellera), pantà de Vallvidrera i a d'altres indrets, així com els espais dedicats al pic-nic, de manera més o menys informal, com a la vall de Sant Medir, contribueixen també a la freqüentació de la muntanya durant el cap de setmana. La convivència entre l'activitat d'excursionistes, motoristes i les famílies no sempre és senzilla. Se'n ressenteix la preservació del medi: camins, fonts i punts d'interès singular resulten afectats per l'erosió i la contaminació causats per la sobrefreqüentació i l'accés motoritzat.

El Pla general metropolità de Barcelona de 1976 defineix Collserola com un Parc forestal que cal preservar de la urbanització i fixa la necessitat de protegir-ne 7.500 ha. El 1986 la Generalitat declara la font Grogga reserva natural parcial i, un any més tard, s'aprova el Pla especial d'ordenació i protecció del medi natural del Parc de Collserola, amb una visió ja molt més completa i que mira la serralada com un conjunt, més enllà de la seva funció de Parc de la conurbació barcelonina i amb un especial èmfasi en la protecció del patrimoni natural i cultural, inclosa la defensa de pràctiques agrícoles tradicionals. L'any 1991, després de diversos intents previs fallits, i pràcticament a l'inici de la necessitat d'elaborar estudis d'avaluació del impacte ambiental, s'inauguren els túnels de Vallvidrera; per primera vegada, el massís passa de ser un entrebanc a tenir una dreuera que connecta directament amb els principals eixos de comunicació del país.

L'any 1992, amb motiu dels Jocs Olímpics, es construeix la ronda de Dalt, que marca una frontera entre la ciutat compacta i la muntanya, a la vegada que es basteix la torre de comunicacions de Collserola, de l'arquitecte Norman Foster, amb restaurant-mirador inclòs, al costat de Vallvidrera, dos elements amb gran repercussió territorial i paisatgística.

Paisatge actual

El paisatge actual destaca pel predomini de les cobertes del sòl de caràcter forestal, esquitxades de manera irregular per urbanitzacions i creixements de mides diverses i amb equipaments variats, situats especialment a la perifèria de la unitat i també en punts culminants. En el vessant sud, el més transformat, la urbanització hi té un pes força destacat. Les construccions hi adquireixen un protagonisme singular, en part pel menor desenvolupament de la vegetació arbòria a causa de l'elevada recurrència històrica dels incendis, i en part per les dimensions i visibilitat de les més rellevants, com ara el Parc d'atraccions del Tibidabo, l'Observatori Fabra o la torre de comunicacions de Collserola, de 288 m d'altitud. Les operacions urbanístiques a Esplugues i Sant Just Desvern, les cotxeres d'autobusos a Horta i Torre Vilana a Sarrià, entre d'altres, augmenten la percepció d'assetjament de la unitat per la cara sud. També hi va contribuir la construcció de la ronda de Dalt, en motiu dels Jocs Olímpics de Barcelona, i que no va aconseguir tampoc blindar la urbanització al nord de la seva traça.

El vessant nord ofereix una imatge més neta, en part perquè el relleu molt més planer i alhora forestat fa que es percebin menys les edificacions i en part perquè el carener principal es troba relativament poc ocupat, si més no per grans construccions. Persisteixen alguns conreus herbacis testimonials i són ben reconeixibles extensions fins fa poc conreades, actualment prats secs o bé pinedes més o menys desenvolupades. Tanmateix, la urbanització ha avançat notablement a

la Floresta, Vallpineda i la Rierada, entre d'altres. També l'ampliació del camp de golf de Sant Cugat ha suposat posar en contacte el nucli urbà amb la serralada. Així, el límit de l'espai urbanitzat i del Parc natural cada vegada és més confús, especialment a Sant Cugat.

La part central del massís, entorn el corredor de la riera i la C-16 o els túnels de Vallvidrera, és potser la que més ha canviat en els darrers vint anys. El creixement de la urbanització de Vallvidrera, els barris de les Planes (especialment Cal Rectoret) i la Floresta ha estat molt notable, i tendeix cada vegada més a formar un continu urbà.

Els sectors oriental i occidental de la unitat són potser els que menys han canviat, especialment les barrancades i els careners que miren vers el Besòs, pel seu caràcter més tancat i forestat. Els canvis més rellevants en el sector oriental són sens dubte la construcció del cementiri de Collserola i la compleció urbana de l'àmbit situat entre la Trinitat, la Torre del Baró i la Ciutat Meridiana.

Al vessant del Llobregat, els canvis més rellevants del paisatge en els darrers vint anys són l'abandonament de l'activitat agrícola i l'augment de les bosquines i les pinedes mediterrànies. El creixement de la urbanització s'ha deixat sentir tant a la zona límit o d'inflexió de la serralada com a les zones interiors més enlairades, especialment les urbanitzacions del Turó de Can Ribes i de Sant Bartomeu de la Quadra.

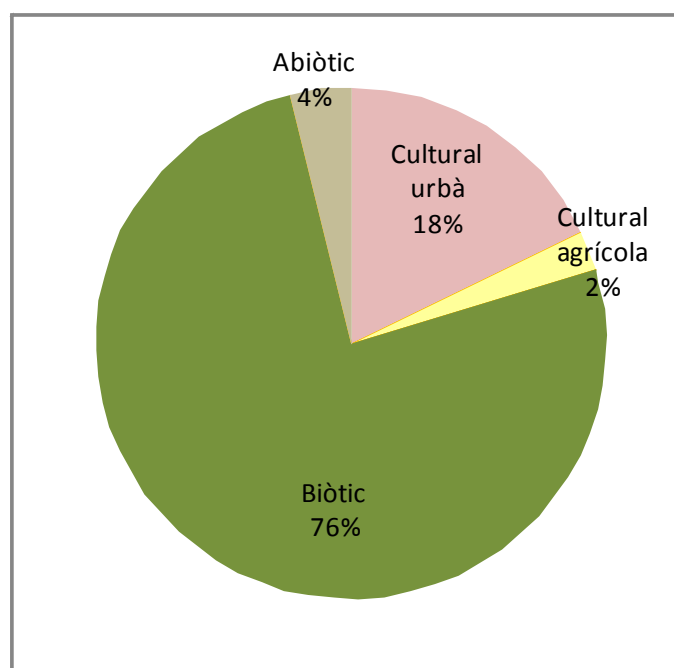


Figura 19.12: Gràfic de la distribució dels components A-B-C a la unitat de paisatge. Font: elaboració pròpia a partir del Mapa d'usos del sòl 2002 del DTES.



Figura 19.13: El pantà de Vallvidrera és una zona humida amb un elevat valor paisatgístic, a més d'històric, arquitectònic i natural.

L'augment de la freqüentació al Parc és un fet, en part facilitat per la millora de la senyalització dels itineraris i per la instal·lació d'àrees de descans, miradors i àrees de picnic per l'òrgan gestor. La concentració dels visitants en aquests punts augmenta la percepció de parc urbà relativament massificat i, dificulta, durant els caps de setmana i en alguns indrets, la possibilitat d'experimentar una comunió amb la natura més profunda. Tanmateix, s'ha restringit l'accés motoritzat a determinats camins per tal de reduir l'erosió del sòl i el risc d'incidents amb els excursionistes i passejants.

Altres actuacions remarcables han estat la restauració del pantà de Vallvidrera, a principis del s. XXI, que ha permès recuperar un patrimoni arquitectònic, natural i paisatgístic molt rellevant. L'enderrocament de construccions adjacents il·legals i amb un impacte paisatgístic evident han arrodonit l'actuació.

Des de l'òrgan gestor del Parc natural, també s'ha impulsat la recuperació i gestió d'algunes feixes agrícoles amb conreus herbacis, per fomentar la biodiversitat faunística, prevenir els incendis i augmentar la diversitat i qualitat paisatgística. La recuperació de fonts i la instal·lació d'aigueroles per afavorir la biodiversitat de fauna amfíbia o que depèn de petits punts d'aigua són altres actuacions de millora, amb una clara repercussió paisatgística.

Expressió artística del paisatge

Pel que fa a la literatura, destaca Joan Maragall amb una exquisida sensibilitat pel medi i el paisatge, que dedica un dels seus poemes als boscos de Vallvidrera.

Boscos de Vallvidrera

Ai, boscos de Vallvidrera!
 Quines sentors m'heu donat!
 Tenia el mar al darrere
 i al davant el Montserrat,
 i als peus els llocs del poeta
 que ja és a l'eternitat.
 Més enllà d'altres carenes,
 el Pirineu, tot nevat,
 que deu sé a l'altre costat...
 Ai! boscos de Vallvidrera!
 Quines sentors m'heu donat!
 Tot baixant per la dreuera
 he vist un arbre rosat:
 ametller que presumies,
 un altre se t'ha avançat.
 —De massa matiner que era
 ara em veus tan despullat:
 les glaçades d'aquests dies
 totes les flors m'han llevat;
 pro encara en tinc unes quantes:
 mira'm de l'altre costat.
 —Ara veig que no tens culpa:
 ametller, que Déu te guard,
 que sens tu la bona nova
 no m'ho hauria semblat.

(Joan Maragall)

Vil·la Joana és la masia on va viure els darrers mesos de la seva vida mossèn Cinto Verdaguer. Actualment és el Museu Verdaguer i hi ha dipositats uns 4.000 documents del llegat d'un dels més insignes escriptors en llengua catalana de tots els temps.

Per altra banda, altres escriptors, com Isidre Grau, també fan referència al paisatge de Collserola en les seves novel·les. Per exemple, a *La nit*

vermella (Grau, 1989), cospa el contrast entre l'efervescència de l'espai urbà i la perifèria de Barcelona i la tranquil·litat de la serra de Collserola, en concret de Can Catà (amb el nom fictici de la Llera), una magnífica finca situada al vessant nord de la serralada de Collserola, al municipi de Cerdanyola del Vallès.

«Certament, passar, en el lapse d'uns minuts, del batibull de la ciutat o el caos urbanístic del Savall a un oasi no és possible sense un mínim de desconcert, tot i que, en el cas de La Llera, no es tracta pas d'un oasi immaculat. Tanmateix, situats a l'entrada de la casa, encara és possible d'oblidar la degradació de l'entorn. Els pins formen una muralla alterosa que la protegeix. A l'altra banda del camí, una avinguda amb sostre vegetal fa pensar en els boscos centreeuropeus i les excursions en calessa.» (Grau, 1989: p.97).

Pel que fa a la pintura, Marià Pidelasserra va pintar moltes muntanyes perquè era deixeble de Pere Borrell, pintor d'origen ceretà, que tenia per costum dur els seus alumnes al voltant de Barcelona per representar zones muntanyoses (Fontbona, 2001). Tot i això, Marià Pidelasserra és molt més conegut per les seves representacions del Montseny.

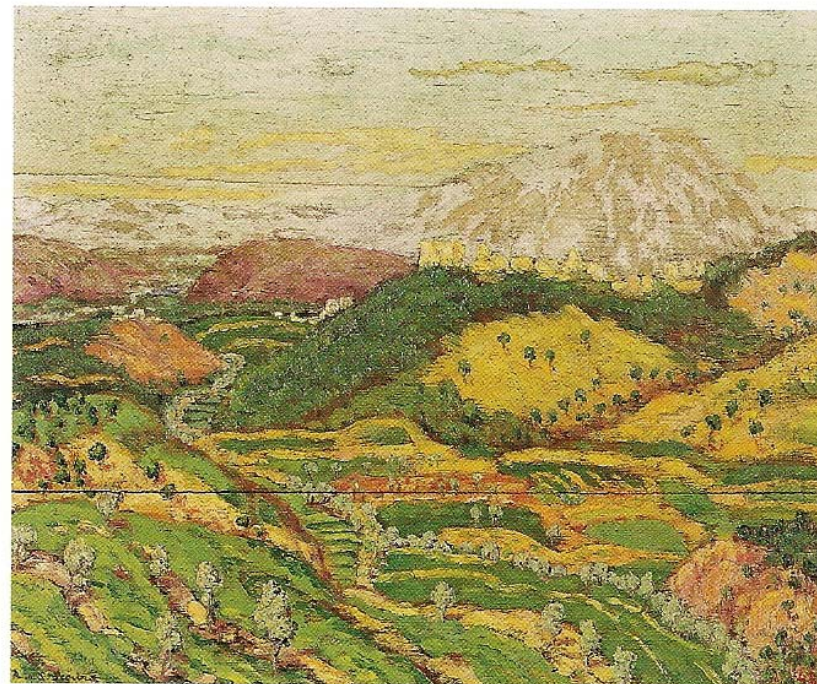


Figura 19.14: Marià Pidelasserra, representació de Collserola.

Valors en el paisatge

Aquest àmbit es troba en la seva major part inclòs al Parc natural de Collserola (creat l'octubre de 2010). També inclou dues reserves naturals parcials, la Font Groga, a la capçalera obaga del massís, i la Rierada-Can Balasc, a l'oest de la carretera C-16.

Estan reconeguts i inclosos a l'Inventari d'espais d'interès geològic els principals cims, turons i careners de la part central del massís (paleozoic de Collserola i Santa Creu d'Olorda), en els quals es pot observar una gran varietat de pissarres, esquists, bretxes i altres roques i també minerals paleozoics afectats més o menys per les intrusions granítiques. Al vessant del Llobregat destaquen les pedreres i la mina Berta, per la qualitat i varietat d'espècies minerals que s'hi troben, entre les quals hi ha la fluorita octaèdrica de color verd. També és molt rellevant el jaciment de les Escletxes del Papiol-Can Puig, d'elevat interès per la presència de calcàries esclulloses esberlades sobre un substrat argilós i per la troballa de mamífers fòssils de gran interès a escala europea.

Els alzinars (inclosos els boscos mixtos d'alzines i roures i els boscos mixtos amb alzines i pins) i les pinedes mediterrànies constitueixen els boscos predominants a Collserola i són hàbitats d'interès comunitari. Malgrat que les pinedes mediterrànies abunden al nostre país, a Collserola, tret d'indrets erosionats, sobretot al vessant sud, les pinedes tendeixen a ser lentament substituïdes per alzinar, com així ho indica el sotabosc predominant, de manera que l'interès ecològic del bosc és elevat i és d'esperar que ho serà més en un futur. Tanmateix, l'aïllament

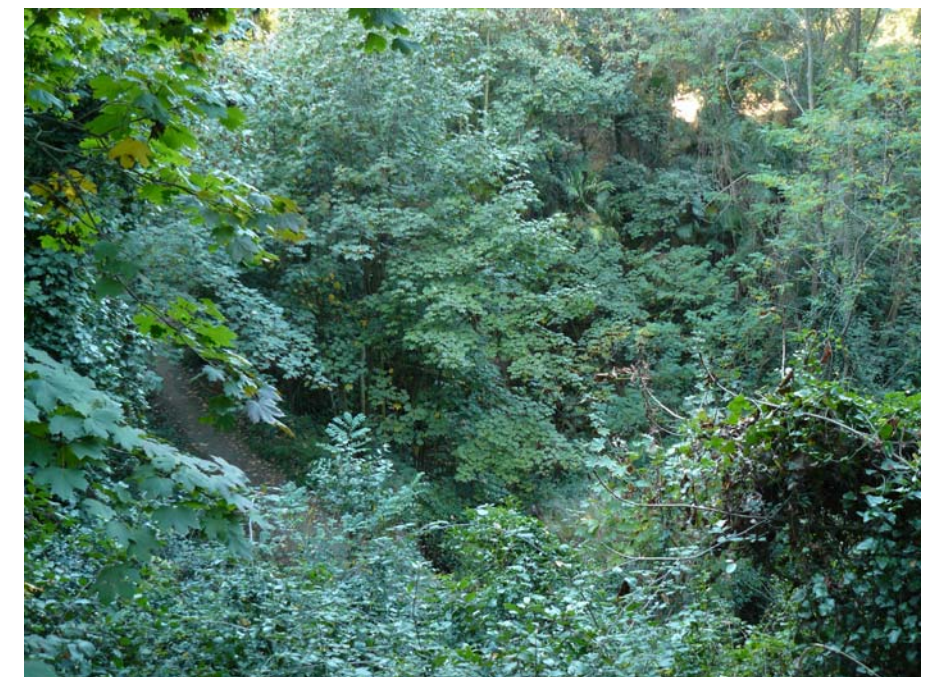


Figura 19.15: La frondositat dels boscos ombrívols del vessant nord, es fa palesa en determinades àrees.

del massís de les planes agrícoles i especialment d'altres terrenys forestals veïns, degut als creixements urbanístics i d'infraestructures, n'amença la biodiversitat.

El caràcter humit dels boscos de l'obaga de Collserola, més enllà del valor atribuït per la Directiva d'hàbitats, els dona un elevat valor biogeogràfic com a refugi d'espècies de caràcter eurosiberià o centroeuropeu, tant de la flora com de la fauna. Destaquen en aquest sentit els boscos mixtos de roure cerrioide (*Q. faginea ssp. cerrioides*) i alzina (*Quercus ilex*) de la font Gropa i, especialment, els bosquets de ribera, entre els quals hi ha les bosquines d'avellanosa amb falguera (*Polystichum setiferum*), els escassos trams de vernedes i pollancredes (hàbitat d'interès prioritari) i els fragments d'alberedes, salzedes i omedes.

Finalment destaca la presència, al vessant sud, de prats secs de terra baixa dominats per l'albellatge (*Hyparrhenia hirta*) i el fenàs (*Brachypodium phoenicoides*). La garriga (*Quercetum cerrioidetosum*) i els fenassars, malgrat el seu caràcter de transició vers comunitats forestals més madures, tenen un innegable interès ecològic per la seva varietat florística i productivitat, sobretot en l'actual context de desaparició del conreu de secà i en ambients forestals densos i, fins a cert punt, monòtons i poc productius. Aquests prats serveixen de zona d'alimentació de nombroses aus, rèptils i mamífers, a més d'allotjar una interessant comunitat d'ortòpters, entre els quals destaca *Brachycrotaphus tryxalicerus* i un heteròpter, *Vibertiola cinerea*

La major part del carener de la serralada i les seves zones immediates constitueixen àrees de gran interès per a la nidificació d'espècies d'aus amenaçades, d'acord amb l'Institut Català d'Ornitologia.

En relació amb els valors històrics, dins l'àmbit de la serra de Collserola destaquen diversos elements d'arquitectura militar, catalogats com a béns culturals d'interès nacional (BCIN): castell de Canals, Castellciuró, Torre de Sant Pere de Roman, castell d'Olorda i torre o castell de Picalquera.

A més d'aquets, són destacables nombrosos elements de valor històricoarquitectònic divers, des dels poblats ibèrics del turó de can Oliver (Cerdanyola del Vallès) i de la Penya del Moro (entre Sant Just Desvern i Esplugues) i el forn ibèric de la vall de Gausac (Sant Cugat) fins la vil·la romana de Santa Maria de les Feixes i la necròpolis romana de Can Montmany (s. II).

De l'edat mitjana destaquen, entre d'altres, la Torre Negra, construcció militar romànica del s. XI, coneguda també per castell Ricard, que té el seu origen en la defensa de les possessions del monestir de Sant Cugat, a la part baixa de la vall de Gausac.

Pel que fa a l'arquitectura civil, és rellevant l'aqüeducte de can Canaletes



Figura 19.16: La proximitat de Barcelona va propiciar, ja des de temps antics, la implantació de petits nuclis o assentaments.

(possiblement del s. XVIII, construït per de regar els camps de conreu d'aquest sector de Cerdanyola.

Pel que fa als elements de major valor històric medieval, destaquen el monestir-palau reial de Valldaura (Cerdanyola), antic monestir cistercenc fundat el s. XII al vessant sud de Collserola i que fou l'origen de la comunitat de Santes Creus. Després d'uns pocs anys de funcionament com a monestir, l'indret es va convertir en residència ocasional de diferents comtes-reis de Barcelona, com ara Martí l'Humà, Jaume II, Joan I, Alfons III o Pere III, que l'utilitzaven com a pavelló de caça i de repòs. Abandonat i enrunat després de la desaparició de la dinastia reial catalana, el lloc es va reaprofitar per a la construcció d'una masia i posteriorment una capella (s. XVII i XVIII) i actualment hi ha una masia particular can Valldaura Nou, reformada a les darreries del s. XIX.

El monestir de Pedralbes, un dels més rellevants de Catalunya, es troba en el límit de la unitat, separat de la serralada de Collserola per la ronda de Dalt. A més de tenir múltiples valors arquitectònics i religiosos el monestir fou escenari de diversos fets històrics remarcables, entre els quals la capitulació o pau de Pedralbes, el 24 d'octubre de 1472 o el Tractat general de pau, que posà fi a la guerra civil entre Joan II i el Principat de Catalunya.

La majoria de masies d'interès que s'han mantingut fins avui són de les darreries del s. XV o bé del s. XVI, moment de prosperitat al camp; aquest és el cas de la casa Gran de la Gleva (s. XV) a Sant Feliu de Llobregat, de les masies de can Canaletes (s. XVI), can Catà, can

Coll, can Fatjó del Molí i can Serraperera (Cerdanyola del Vallès) i de can Marçet i can Canyameres (Sant Cugat del Vallès), entre d'altres.

Altres elements amb valor històric ressenyable són la Vil·la Joana, on va viure Mossèn Cinto Verdaguier els darrers mesos de la seva malaltia pulmonar, actualment convertida en Museu Verdaguier.

Hi ha nombroses ermites i capelles a Collserola, en la seva majoria d'origen romànic baixmedieval, malgrat que quasi totes modificades o reconstruïdes en diferents èpoques. Entre les d'origen conegut més antic destaquen les esglésies i ermites de Santa Creu d'Olorda (s. IX-XVI), Sant Iscle i Santa Victòria de les Feixes (s. X), Sant Genís dels Agudells (s. X-XVII), Sant Adjutori (s. X), Sant Cebrià d'Aiguallonga (s. X) i Sant Medir (s. X); així com els temples enrunats de Sant Vicenç del Bosc (s. X) i de Sant Pere Romaní (s. XI), en procés de restauració.

A Collserola també hi ha altres temples més moderns, com Santa Maria de les Feixes (s. XIV), d'estil barroc, Sant Crist de les Llàceres (s. XVIII), Santa Margarida, Sant Feliu, etc. A més d'aquestes capelles rurals, deslligades de nuclis o assentaments compactes, cal destacar la parròquia de Santa Maria de Vallvidrera d'estil gòtic tardà (s. XVI).

Finalment, però no pas menys rellevant que les anteriors, hi ha el Reial Monestir de Santa Maria de Pedralbes, situat al límit sud de la unitat, en el vessant oriental de Sant Pere Màrtir i fundat el 1327; d'estil gòtic, amb una única nau i un absis heptagonal, és un dels convents més ben conservats i de major valor històric i arquitectònic de Catalunya. El 1931 va ser declarat monument Històricoartístic i actualment la major part del monestir ha esdevingut un museu però encara l'habiten un grup de monges clarisses, en un nou edifici bastit expressament per a



Figura 19.17: Malgrat trobar-se mig amagats existeix un ric patrimoni cultural.

elles.

Són diversos els valors simbòlics i identitaris de la unitat, alguns de caràcter més general i, la majoria, locals. Entre els primers hi ha, indubtablement, el perfil del carener i els elements més sobresortints, entre els quals la torre de Collserola, el parc d'atraccions del Tibidabo i el temple del Sagrat Cor.

Pel que fa als elements simbòlics de caràcter local es pot destacar l'ermita de Sant Medir, on s'hi celebra l'aplec anual, i l'ermita de la Salut (Sant Feliu de Llobregat), que també té força tradició d'aplec i romiatges.

El monestir-palau reial de Valldaura, malgrat el seu estat actual profundament modificat, és un important element d'identitat per a la vila de Cerdanyola, tant pel fet d'haver allotjat molts comtes-reis catalans com per l'origen mític que vincula la construcció del monestir amb la llegenda entorn la mort del comte Guifré el Pilós (896) i l'origen de la senyera catalana.

La capella de Sant Crist de les Llaceres, de finals del s. XVIII se situa en el límit sud del nucli de Sant Cugat, al costat d'una antiga creu de terme, i és a l'origen d'una antiga llegenda.

Pel que fa als elements naturalitzats o poc construïts amb valor simbòlic



Figura 19.18: L'ermita de Sant Medir és un element amb un fort component simbòlic, que acull un important aplec anual.

i identitari destaquem el pi d'en Xandri, mutilat per una bretolada però finalment salvat, la font Groga i el seu entorn forestal, així com d'altres fonts que tenen un ús social (sobretot associats a àrees de lleure o pic-nic), així com els pantans de Vallvidrera i de can Borrell (indiscociable de la masia-restaurant que li dona nom).

Al voltant de la serra de Collserola hi ha diverses llegendes més o menys conegudes, com la de Sant Medir, que explica com el bisbe Sever de Barcelona (s. IV), fugint dels romans, passà per la vall de Gausac mentre el pagès Medir tot just acabava de plantar les faves. Poc després, en arribar els perseguidors, Medir els digué que la darrera persona que havia vist passar ho havia fet quan encara no havien brotat les faves; però en aquell moment, miraculosament, les faves s'enfilaven a l'alçada d'una persona. Així, Sant Medir fou el patró dels pagesos vallesans fins que Sant Isidre li prengué el lloc. Tanmateix, segueix essent el copatró de Sant Cugat. D'altra banda, l'ermita de Sant Medir, del s. X i reconstruïda en temps moderns, és un element simbòlic que es manté viu amb la trobada i el dinar que des del 1804 ajunta diverses colles per la diada de Sant Medir, el 3 de març.

Una altra llegenda, d'abast més local, fa referència a la trobada del crucifix del Sant Crist de les Llaceres, el s. XVIII, per part de l'apotecari de Sant Cugat Marià Cortada quan, en el decurs d'un viatge de Sant Cugat a Barcelona, el cavall es desvià del camí per resseguir el torrent de les Llaceres fins que trobà, gratant el sòl, el crucifix. Per la impossibilitat per moure'l a causa de pes que adquiria a mesura que s'allunyava del punt de la trobada, es deixà a la finca de can Coll on s'hi bastí l'ermita que, actualment restaurada, allotja uns bells frescos fets per l'artista Josep Grau-Garriga, en els quals s'immortalitza la llegenda.

La Torre Negra, situada al límit sud de la unitat i objecte d'una dura pugna per preservar-la de la urbanització, té un valor simbòlic per la seva antiguitat i per la fortificació, del s. XII.

En relació amb els valors productius, malgrat l'acusat declivi de les activitats primàries a la unitat, encara trobem, especialment als municipis de Molins de Rei i del Papiol, uns marges de pedra seca vinculats a l'ús agrari, per sobre de les terrasses del Llobregat. També a Sant Feliu de Llobregat, entre Molins de Rei i Sant Just Desvern resten petites extensions de fruiters de secà amb un valor paisatgístic destacat.

Cal esmentar també, en el límit de la unitat, l'existència del Parc rural de la Torre Negra, parc agrari que té per objecte fonamentalment el manteniment del valor patrimonial del lloc i del paisatge.

Pel que fa als valors estètics, el carener de la serralada, així com els cims més destacats, constitueixen referents pel seu grau elevat d'exposició visual, especialment des del vessant sud (pla de Barcelo-



Figura 19.19: La font groga, amb un poder evocador i simbòlic, estendard del vessant més ensorrat de la serralada.

na) i oest (vall baixa del Llobregat). La línia d'inflexió entre la plana i la serralada és força patent, quasi coincideix actualment amb la ronda de Dalt, al vessant barceloní, i amb el límit del Parc natural, al vessant vallesà.

També destaquen estèticament tant els castells i les torres de defensa alçades en punts elevats de la serralada (castell de Canals, Castellciuró, Sant Pere de Romaní, castell d'Olorda, etc.), com els moderns santuaris del Tibidabo i la torre de comunicacions de Collserola, que és la construcció de més altura de la Regió Metropolitana de Barcelona.

Destaca finalment l'elevat nombre de fonts, moltes de les quals perdudes o de difícil accés, però moltes altres arrançades i dignificades per l'ens gestor del Parc natural, entre les quals cal remarcar la font de la Budellera, la font Groga, la font de la Salamandra, la font de Can Cerdà i la font de Can Lloses, entre d'altres. Les àrees d'estada o lleure (9), sovint associades a fonts, tenen també un caràcter singular dins del territori, de topografia abrupta i recobert per un dens mantell vegetal.

En relació amb els contrastos, es troben diverses taques de conreus i horts aïllats en matriu forestal, així com les làmines d'aigua del pantà de Vallvidrera i Can Borrell, que trenquen la monotonia forestal del vessant nord de la serralada.

Principals rutes i punts d'observació i gaudi del paisatge

La unitat de Collserola representa una illa verda i forestal emmarcada entre la conurbació de Barcelona i els eixos de l'AP-7, el Llobregat i el Besòs; fet que la converteix en una àrea molt apreciada pels barcelonins per passejar i gaudir d'un paisatge més natural i tranquil.

Com a itineraris motoritzats cal destacar el recorregut de la carretera d'Horta a Cerdanyola (BV-1415), que passa pel Forat del Vent es desvia a l'alçada del turó de Torreferrera per la pista forestal que porta a Sant Cugat del Vallès (itinerari motoritzat 49), i la carretera BP-1417, coneguda com l'Arrabassada (itinerari motoritzat 49.1). Ambdós permeten descobrir l'essència del paisatge de la serralada i l'important contrast entre el vessant nord i el sud, tant pel que fa al grau d'urbanització i el pendent com a la cobertura forestal.

La proximitat amb la ciutat de Barcelona ha convertit la serra de Collserola en un espai molt popular i freqüentat, destí dels amants de l'excursionisme i les passejades, on la població metropolitana aprofita per canviar l'escenari urbà pel forestal. Destaquen primerament, els senders de gran recorregut (GR) que creuen la unitat tant horitzontalment com vertical. El GR-92 (itinerari a peu 38) recorre el litoral català en la seva totalitat, i transcorre per Collserola des de Montcada fins a Molins de Rei i arriba a Sant Vicenç dels Horts, fent un tall horitzontal que permet contemplar tota la unitat. En sentit perpendicular, hi ha el GR-6 (itinerari a peu 80) i el GR-96 (itinerari a peu 81), que uneixen Barcelona amb Sant Cugat del Vallès (per les Fonts) i amb Rubí, respectivament, ambdós itineraris formen part dels antics



Figura 19.20: Un gran nombre de visitants utilitzen el parc els caps de setmana.

camins romeus que connecten Barcelona amb Montserrat.

Hi ha, a més, nombrosos itineraris de petit i mitjà recorregut que solquen la serra i permeten gaudir del paisatge des de diversos miradors sobre la ciutat de Barcelona (itineraris a peu 103, 104, 105, i 107), passen per Sant Cugat del Vallès, Barcelona, el Tibidabo, el Papiol, Sant Pere Màrtir o can Canaletes, entre d'altres llocs. A destacar el recorregut de la carretera de les Aigües, el seu origen rau en el recorregut d'una antiga conducció de distribució d'aigua, motiu del seu traçat horitzontal i del seu nom (tram de l'itinerari a peu 106), discorre des del barri dels Penitents de Barcelona fins a Esplugues de Llobregat passant per Sant Just Desvern i permet una visió panoràmica excepcional de la ciutat de Barcelona i del Baix Llobregat.

Pel que fa als miradors,, la unitat ofereix una gran diversitat de punts de contemplació. Al vessant sud oriental amb vistes panoràmiques al pla i al litoral del Maresme, en destaquen: el turó de les Roquetes (o torre Baró), el turó d'en Segarra, el mirador d'Horta (o mirador de Montbau). Els miradors ubicats al vessant litoral de la unitat mostren una ampla panoràmica del pla de Barcelona amb el mar al fons: el turó de la Margarola, el forat del Vent, el mirador de la Font Gropa, el mirador de l'Arrabassada, l'Observatori Fabra, el Tibidabo, la torre de Collserola, el mirador de Sarrià o el Bellesguard. Els del vessant litoral orientats a ponent permeten unes panoràmiques obertes al pla i al Baix Llobregat: can Carelleu i Sant Pere Màrtir. Per últim cal destacar els miradors situats al vessant occidental amb vistes privilegiades a la vall del Llobregat: la Miranda (can Candeler), el turó Rodó, el puig i el monestir d'Olorda; i els situats a nord de la unitat que permeten gaudir del paisatge de la plana vallesana: el turó d'en Puig, el turó d'en Fumet, el puig Madrona, el puig de la Guàrdia i el mirador de Cerdanyola.

Dinàmica actual del paisatge

La dinàmica actual del paisatge de la serra de Collserola tendeix a incrementar la superfície d'urbanització residencial, equipaments i infraestructures de mobilitat i reduir l'agrícola i, en menor mesura, també forestal, els quals tenen una tendència relativament estable pel que fa a la seva evolució.

Entre els mapes d'usos del sòl de Catalunya de 1987 i 2002 s'observa un gran augment de la superfície urbanitzada, que ha triplicat la superfície dels nuclis urbans i, sobretot, d'urbanitzacions i infraestructures de mobilitat. Així, globalment, es passa de menys del 5% fins gairebé el 18% del sòl impermeabilitzat o urbanitzat.

El creixement de la urbanització difusa afecta una part rellevant de la unitat de paisatge, sobretot al llarg de l'eix de la carretera de l'Arrabassada-riera de Vallvidrera i del perímetre de l'àmbit. En menor

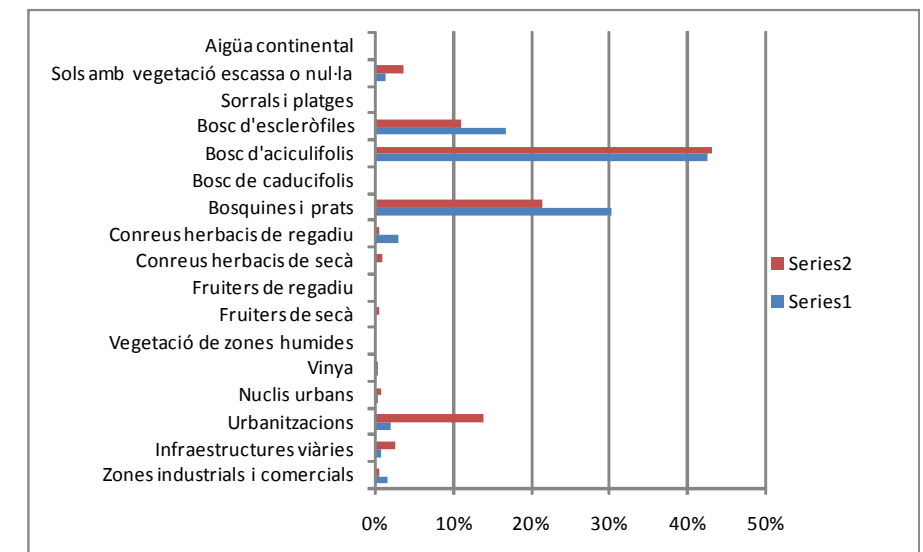


Figura 19.21: Gràfic dels usos del sòl 1987 i 2002, representats per barres percentuals. Font: Elaboració pròpia a partir del mapa Classificació dels usos del sòl a Catalunya 1987 i 2002.

mesura, hi han alguns equipaments de mida petita i mitjana al mig del massís o en el seu perímetre que afecten el medi natural, entre els quals destaca el cementiri de Collserola.

Un canvi important en el paisatge l'ha provocat l'obertura d'una gran infraestructura lineal com és l'autopista dels túnels de Vallvidrera. Malgrat la longitud dels diversos túnels i el treball acurat de restauració, la obertura d'aquesta via ha implicat un tall o divisió del massís difícilment franquejable a diversos punts, i l'augment de trànsit i la millora de l'accessibilitat als espais de Collserola pot incrementar la sobrefreqüentació de l'espai. Futures infraestructures que creuessin el massís (túnel d'Horta, via de Cornisa) han d'extremar les precaucions per minimitzar els impactes sobre el paisatge.

La posició del massís respecte a la ciutat de Barcelona explica la gran quantitat de línies d'alta tensió que creuen el massís, que suposen un impacte visual i ambiental, atès que impliquen l'obertura de pistes i l'estassada periòdica de vegetació forestal sota la línia, que no evoluciona vers comunitats més madures i pot propiciar l'entrada d'espècies invasores (com la robínia, l'aïlant, etc.).

Pel que fa a la superfície agrícola, se n'ha perdut una tercera part amb un retrocés molt desigual entre els diferents conreus. Així, és destacable la pèrdua relativa i global de conreus de regadiu herbacis mentre que els conreus de secà augmenten, fins i tot en valors absoluts. Cal destacar en aquest sentit, que la pèrdua de diversitat del paisatge associada al declivi agrícola i a l'abandonament de l'activitat primària provoca efectes negatius sobre la percepció de l'espai, la biodiversitat faunística i el patrimoni cultural (murets de pedra seca, masos i construccions diverses).



Figura 19.22: Instal·lació relacionada amb una activitat extractiva amb un impacte ambiental i paisatgístic considerable.

En un altre sentit, la plantació de plàtans, robínies i altres espècies al·lòctones, ha degradat les vernedes i altres boscos de ribera originaris en indrets com el torrent de la Salamandra, el torrent de Vallvidrera o la Rierada. Més recentment, l'obertura de vials i la urbanització està afectant aquests espais, sobretot al curs mig i baix.

Al mateix temps, s'observa un retrocés remarcable del sòl forestal, que experimenta a la vegada canvis estructurals de certa rellevància. Així, mentre els prats, els matollars i les bosquines disminueixen prop del 30%, els boscos i les arbredes mínimament estructurats ho fan un 20%, fet que demostra que la urbanització afecta tant el vessant nord com el sud del massís. Globalment, el sòl forestal passa d'ocupar el 90% a només el 76% de la superfície total de la unitat.

A l'àmbit forestal és on es localitzen les activitats extractives, que es troben inactives i, en general, són d'escassa dimensió. La pedrera de Santa Creu d'Olorda, que aprofitava el principal aflorament de calcàries del massís, és la més rellevant i es troba en procés de restauració per aprofitar-la per a usos de lleure. A la mina Berta, al Papiol, també inactiva, s'ha especulat amb la possibilitat de transformar-la en dipòsit controlat de residus.

D'altra banda, el milió llarg de visitants que cada any accedeixen al

massís de Collserola, té un efecte directe evident sobre l'entorn, malgrat les restriccions a la circulació motoritzada i l'adequació d'àrees de lleure i pícnic habilitades en diversos punts de la serralada. En aquest sentit, el concurs de les 16 portes de Collserola promogut per l'ajuntament de Barcelona i que tenia per objectiu fer propostes en 16 corredors verds i d'equipaments que permetessin una bona connexió entre Collserola i Barcelona i una ordenació adequada dels entorns del Parc, de moment no ha tingut repercussions més enllà del debat i les propostes que va suscitar.

S'ha de tenir en compte que la pràctica totalitat dels municipis de l'àmbit estan declarats d'alt risc d'incendi, d'acord amb el Decret 64/1995, risc que es veu incrementat, en la seva probabilitat d'ocurrència i per la gravetat dels efectes potencials, pel creixement de la urbanització de baixa densitat i, especialment, per l'elevada freqüentació de la serralada durant tot l'any.

Finalment, són sensibles al risc d'erosió els sòls argilosos amb menys cobertura vegetal, sobretot, del vessant oest vers el Llobregat.

Possible evolució de Collserola

L'estatus de protecció de la gran majoria del sòl forestal d'aquesta unitat, declarat Parc natural de la serra de Collserola l'octubre de 2010, suposa que es mantingui com a sòl no urbanitzable. Tanmateix, el règim urbanístic del Pla general metropolità encara hi permet alguns aprofitaments. A la vegada, la baixa rendibilitat dels aprofitaments forestals pot dur previsiblement vers una evolució cap a comunitats més madures i pròpies de la zona (alzinars i rouredes), en detriment de les brolles, matollars i pinedes sobretot al vessant nord.

D'altra banda, l'augment de la demanda de serveis i centres assistencials i la necessitat de donar algun ús a les masies i construccions situades dins l'àmbit de la serralada fa pensar que augmentaran aquest tipus d'equipaments, ja actualment força abundants al massís.

L'augment de l'ús públic del Parc natural i la major sensibilitat social envers el medi ambient està generant projectes de millora als camins, entorns fluvials (riera de Sant Medir), fonts, entorns de masos i àmbits emblemàtics, que previsiblement augmentaran en el futur. Una restricció d'usos o segregació de vies aptes per a vianants i ciclistes no es pot descartar. A més reduiria la conflictivitat que altrament va camí d'agreuja-se atès l'augment de la freqüentació del massís.

La pràctica agrícola, molt residual en l'àmbit del massís, podria mantenir-se, mitjançant incentius i/o arrendament o compra de les parcel·les i el seu conreu o pastura amb finalitats ambientals, i paisatgístiques i de prevenció d'incendis, tal i com ja fa anys que es fa en diversos punts.

El concurs de les 16 portes de Collserola de ben segur va generar propostes per millorar la connexió entre la ciutat de Barcelona i el Parc natural de Collserola a través de l'ordenació dels àmbits de concurs, 16 corredors verds i equipaments, la posta en pràctica d'aquestes podria afavorir una ordenació més adequada dels límits del parc i la posada en valors dels seus recursos naturals i paisatgístics.

El futur Centre Direccional, entre Sant Cugat i Cerdanyola, suposa un repte de cara a millorar la connectivitat del massís amb els espais forestals veïns, per sobre de les barreres actualment existents al sud, l'est i l'oest. Tanmateix, és previsible la construcció d'ecoductes tant per sobre d'aquest equipament i dels eixos viaris que aïllen el massís pel nord com en el vessant est, per enllaçar amb la serralada de Marina.

Avaluació del paisatge

Debilitats

- El fet que Collserola sigui el parc metropolità de referència pels habitants del pla de Barcelona i les viles vallesanes properes suposa una enorme pressió de freqüentació sobre l'espai, amb els riscos directes i indirectes que aquest fet implica.
- Un sector primari molt feble, amb dificultats per continuar amb certes pràctiques de gestió que mantenen una diversitat d'hàbitats i paisatges
- El fet que el Pla general metropolità (PGM) permeti, en major part de sòl no urbanitzable, per a les actuacions admissibles, un sostre edificable relativament elevat, suposa un risc paisatgístic, sobretot per a les zones més perifèriques de la unitat.

Amenaces

- Si no s'arbitren mecanismes per aconseguir mantenir una certa activitat agrícola i ramadera extensiva hi ha el risc d'homogeneïtzació de l'espai i de pèrdua d'hàbitats i paisatges (alzinar amb roures al vessant nord i pinedes mediterrànies amb brolla al vessant sud).
- L'ordenació urbanística del PGM possibilita continuar construint nous equipaments de caràcter urbà, sobretot a la perifèria del massís.
- Risc de fragmentació de la massa forestal de la serralada, fruit de projectes no concretats però que planen sobre el territori (túnel d'Horta, via de Cornisa, etc.).
- Pèrdua del patrimoni històric i cultural per abandonament o canvi d'ús, especialment a la perifèria de la serra.
- Risc d'aïllament del massís i pèrdua de connectivitat amb els espais agroforestals vallesans, per l'extensió dels creixements urbans i l'efecte barrera de les infraestructures..
- Risc d'erosió de camins, de banalització i pèrdua de qualitat del paisatge i de conflictes entre diferents tipus de visitants i entre vianants i ciclistes, degut a l'augment de freqüentació

Fortaleses

- El fet que la major part del territori es trobi sota figures de protecció assegura una pervivència dels elements naturals i una gestió respectuosa amb l'entorn i és un clar fre a les activitats incompatibles amb els valors protegits.
- L'enorme coneixement que es té de l'espai, tant natural com historicoarqueològic, patrimonial, etc. i els acurats estudis de seguiment que es realitzen facilita les actuacions de recuperació i gestió adients per tal de mantenir els principals valors i processos ecològics així com els paisatges.
- L'elevada valoració ciutadana de l'espai reforça el nivell d'exigència en les actuacions a realitzar i augmenta la rendibilitat social dels projectes de conservació i millora del medi i el paisatge, així com els recursos destinats des de l'òrgan gestor.
- Al tractar-se d'un espai forestal amb molts pocs nuclis al seu interior, cap d'ells amb estratègia de creixement rellevant, no es preveuen tensions a mig termini per necessitats d'expansió urbanística dels mateixos.

Oportunitats

- La declaració del Parc natural de Collserola (octubre de 2010), de límits més extensos que l'Espai d'interès natural previ, reforça els mecanismes per garantir una gestió acurada dels recursos i l'adopció de les mesures preventives i correctores adients davant qualsevol actuació o projecte potencialment impactant sobre el territori i el paisatge.
- El concurs de les 16 portes de Collserola, promogut per l'ajuntament de Barcelona, pot permetre una bona ordenació dels límits entre el Parc natural de Collserola i la ciutat de Barcelona i posar en valor els seus recursos naturals i paisatgístics.
- La voluntat del Parc de potenciar, amb ajuts, la ramaderia extensiva i afavorir els conreus per mantenir un cert mosaic, altament beneficiós per a la biodiversitat i el paisatge.
- Voluntat d'utilitzar l'elevat coneixement sobre els hàbitats i les espècies presents a Collserola en situació de risc o declivi per tal d'afavorir-ne la recuperació, com s'ha posat de manifest amb la restauració del pantà de Vallvidrera, el projecte Aiguaroles, etc.

Objectius de qualitat paisatgística i proposta de criteris i accions

Els objectius de qualitat paisatgística (OQP) i la proposta de criteris i accions que s'exposen a continuació són específics d'aquesta unitat de paisatge. També són d'aplicació els definits per a tot l'àmbit territorial de la Regió Metropolitana de Barcelona continguts en els capítols 13 i 14 de la present memòria (volum 1). Els ens públics i privats, així com els agents socials i la societat en general, han de vetllar pel compliment d'aquests objectius de qualitat paisatgística. El llistat de criteris i accions són una proposta per assolir els OQP.

Objectius de qualitat paisatgística

- 19.1. Uns paisatges naturals i forestals de Collserola ben conservats, amb qualitat paisatgística, viables ecològicament i que compaginin l'activitat agropecuària, l'aprofitament de recursos naturals i l'ús turístic i de gaudi.
- 19.2. Un paisatge de rieres i cursos d'aigua protegits davant transformacions discordants amb la seva rellevància ambiental i paisatgística.
- 19.3. Unes infraestructures lineals (xarxa viària i, sobretot, línies elèctriques) i de telecomunicacions integrades en el paisatge.
- 19.4. Un paisatge amb un ric patrimoni històric (masies, ermites, esglésies, castells) valoritzat i vinculat amb el paisatge que els envolta.
- 19.5. Un sistema d'urbanitzacions compactes i ordenades, integrat en el territori, i ben relacionat amb l'entorn forestal.
- 19.6. Unes fites (Castellciuró, torre de Sant Pere de Romaní, Sant Pere Màrtir o puig d'Ossa) preservades i revaloritzades, que es mantinguin com a referents visuals i identitaris de qualitat.
- 19.7. Un sistema d'itineraris i miradors que emfasitzin les panoràmiques més rellevants i permetin descobrir la diversitat i els matisos dels paisatges de Collserola.

Criteris i accions

Propostes de criteris i accions dirigits prioritàriament a la protecció

- 19.1. Preservar els cims i el carener de la serralada, pels seus valors ecològics i estètics, de qualsevol intervenció que distorsioni considerablement els fons escènics del paisatge actual.
- 19.2. Vetllar pel manteniment de l'activitat en les àrees agrícoles existents i mantenir i estendre la política de conrear feixes actualment en desús, pel seu interès paisatgístic i per a la prevenció d'incendis.

Propostes de criteris i accions dirigits prioritàriament a la gestió

- 19.3. Les masses forestals ocupen la pràctica totalitat de la unitat. Cal impulsar models de gestió forestal sostenible i orientada a la disminució del risc d'incendi forestal i la millora de la qualitat d'aquelles masses forestals que no gaudeixen de cap figura de protecció.
- 19.4. Promoure una gestió del Parc natural de Collserola que compagini el manteniment dels valors naturals, històrics i estètics i l'ús i gaudi per part de la població.
- 19.5. Promoure actuacions per tal de recuperar espais oberts perduts per l'abandonament agrícola, que poden servir com a tallafocs i afavorir la diversitat biològica i paisatgística pròpia dels mosaics agroforestals.
- 19.6. Incorporar la ramaderia extensiva d'oví i cabrum a la muntanya, per reduir la càrrega combustible del sotabosc, sobretot a les vores de carreteres i senders del vessant sud.
- 19.7. Millorar la connectivitat ecològica i paisatgística de Collserola amb la resta de serres de la Regió Metropolitana de Barcelona.
- 19.8. Restaurar la vegetació de ribera dels rius en aquells trams on les condicions ecològiques ho permetin, per mantenir la seva funcionalitat com a connectors biològics.
- 19.9. Preservar especialment l'agricultura i l'horta a la zona perifèrica del Parc, així com les basses, els murets de pedra i les franges de vegetació que separen els camps, com elements diversificadors del paisatge i de la biodiversitat de l'espai.
- 19.10. Impulsar l'elaboració d'estudis d'impacte i integració paisatgística de les propostes de noves infraestructures viàries, que incloguin mesures d'integració paisatgística eficaces.
- 19.11. Mantenir i valoritzar els següents elements patrimonials i els seus entorns: monestir-palau reial de Valldaura (Cerdanyola), monestir de Pedralbes, masies de Casa Gran de la Gleva (Sant Feliu de Llobregat), can Canaletes, can Catà, can Coll, can Fatjó del Molí, can Serraperera, can Marçet i can Canyameres (Sant Cugat del Vallès), les construccions defensives de Castellciuró, la torre de Sant Pere de Romaní (Molins de Rei) i Sant Pere Màrtir (Esplugues de Llobregat). Cal impulsar iniciatives que vinculin els elements del patrimoni històric i arqueològic de valor històric amb els itineraris paisatgístics, en qualitat de suplementos pedagògics als recorreguts
- 19.12. Mantenir el valor patrimonial de les carreteres històricament ben inserides al territori, com la BV-1462 de Barcelona a Sant Cugat passant per Vallvidrera, la BP-1417 de Barcelona a Sant Cugat (l'Arrabassada) i la BV-1415 de Barcelona a Sant Cugat, dotar-les de miradors que posin en valor els elements de més interès paisatgístic i limitar-ne la secció i la velocitat, com a mínim als trams inclosos dins del Parc.
- 19.13. Mantenir les construccions de pedra seca (cabanes, forns, murs, masos, etc.) presents arreu de la unitat, pel seu valor històric i simbòlic.

Propostes de criteris i accions dirigits prioritàriament a l'ordenació

- 19.14. Evitar la dispersió i l'ocupació de sòl amb noves àrees residencials de baixa densitat. Avançar cap a la completió de les àrees residencials de baixa densitat existents i, si escau, relligar-les als nuclis urbans propers per afavorir les continuïtats paisatgístiques urbanes.
- 19.15. Promoure la restitució dels valors paisatgístics als llocs on s'han perdut per causa de processos d'explotació dels recursos geològics, com la pedrera de Santa Creu d'Olorda i la mina Berta, actualment inactives.
- 19.16. Continuar amb la restauració i adequació de l'entorn de les principals ermites de muntanya com les de Sant Medir, Sant Adjutori, Sant Iscle de les Feixes, la Salut, Santa Creu d'Olorda i la parròquia de Santa Maria de Vallvidrera. Minimitzar les alteracions negatives provocades pels visitants.
- 19.17. Minimitzar en la mesura del possible la col·locació d'antenes i infraestructures aèries en punts d'alt valor paisatgístic o simbòlic.
- 19.18. Promoure actuacions encaminades a retirar línies elèctriques obsoletes i a minimitzar els impactes de les línies d'alta tensió.
- 19.19. Promoure una xarxa d'itineraris paisatgístics i de miradors accessibles a peu o en vehicle, on la percepció i interacció amb el paisatge és més àmplia i suggerent. Aquesta xarxa, que comprèn miradors i camins existents i d'altres a consolidar, hauria de rebre, allà on correspongui, les actuacions necessàries de condicionament, senyalització, manteniment i difusió per tal de facilitar la percepció del paisatge i el coneixement del territori. Són els itineraris motoritzats de la carretera BV-1415 i la carretera de l'Arrabassada (BV-1417), ambdós fins a Sant Cugat; els itineraris paisatgístics a peu de l'antic camí de Barcelona a Sant Cugat, el GR-6 i el GR-96, així com els itineraris de petit i mitjà recorregut i tots els miradors esmentats a l'apartat de principals rutes i punts d'observació i gaudi del paisatge d'aquesta unitat.