

## Baix Montseny


Comarca	Aquesta unitat de paisatge pertany alhora als àmbits territorials de la Regió Metropolitana de Barcelona (Vallès Oriental) i de les Comarques Gironines (la Selva).	
Superfície	7.160 ha (a la Regió Metropolitana de Barcelona).	
Municipis	Els municipis inclosos parcialment o total dins de la unitat són Sant Pere de Vilamajor, Llinars del Vallès, Vilalba Sasserra, Vallgorguina, Sant Esteve de Palautordera, Santa Maria de Palautordera, Fogars de Montclús, Sant Celoni, Campins i Gualba.	



Figura 18.1: Mosaic de conreus herbacis amb marges arbrats i petits claps forestals als sòls al·luvials del Rífer, amb el Montseny al fons.

### Trets distintius

- Enllaç, mitjançant alineacions transversals, entre el massís del Montseny i el Montnegre així com, longitudinalment, entre la depressió del Vallès i la plana de la Selva.
- La Tordera és el riu que transcorre per l'estretíssima depressió Prelitoral i que drena la totalitat de l'espai, recollint les rieres que davallen del massís del Montseny i les àrees veïnes. Constitueix el límit sud d'aquesta unitat de paisatge.
- Les parts més elevades o de relleu més abrupte estan ocupades majoritàriament per pineda i bosc d'esclerofil·les (alzinar i sureda) que alternen amb franges de conreus, sobretot herbacis, al llarg de les principals valls fluvials, on també hi ha plantacions d'arbres de ribera i petits nuclis de caràcter residencial.
- El fons de vall de la Tordera és dominat pels assentaments urbans i polígons d'activitat econòmica i s'hi encabeix un corredor d'infraestructures integrat per l'autopista AP-7, el ferrocarril i la carretera C-35.
- Des de tota la unitat es tenen les millors vistes sobre el vessant sud i les alçades culminals del Montseny, així com de l'obaga del Montnegre, fet que caracteritza i dona un especial atractiu a l'àmbit.

### Principals valors en el paisatge

- Les vistes del vessant sud i els cims culminals del Montseny i les visuals del vessant nord i els careners del Montnegre-Corredor.
- El contrast entre les valls perpendiculars a la Tordera i als sistemes muntanyencs Litoral i Prelitoral, de pendent suau, humides, agrícoles o amb bosc de ribera i els vessants immediats, amb pendents abruptes, careners arrodonits, bosc mediterrani i relativament secs.
- Els petits nuclis integrats en les petites planes agrícoles i emmarcats per elevacions més o menys pronunciades (Gualba, Breda, Sant Esteve de Palautordera, etc.).
- Carrer Major i plaça de la Vila de Sant Celoni, parcialment porxada, amb l'església de Sant Martí i diversos edificis emblemàtics (casa de la Vila, Hotel Suís, Can Ramis).
- La sagrera de Santa Maria de Palautordera.
- La rectoria vella de Sant Celoni.
- Les ermites i esglésies parroquials (Santa Magdalena de Mosqueroles; Santuari de la Mare de Déu del Remei, a Sta. Maria de Palautordera; església parroquial i capella de Santa Margarida, a Sant Esteve de Palautordera; església de Sant Vicenç a Gualba, capelles de Sant Erasme i Sant Ponç, a Sant Celoni, etc.).
- El castell de Monclús i el castell de Fluvià.
- El pont trencat sobre la Tordera al seu pas per Sant Celoni.
- El bosc de ribera i les plantacions de pollancredes de la vall de la Tordera.



Figura 18.2: Masia de can Figueres, a Gualba de Dalt.



Figura 18.3: Camps de regadiu de blat de moro a Santa Maria de Palautordera.



Figura 18.4: El Castell de Fluvià a Sant Esteve de Palautordera, amb una plantació d'oliveres en primer terme.



Figura 18.5: Granja amb horts i conreus a la vall del Pertegàs, a Sant Celoni.

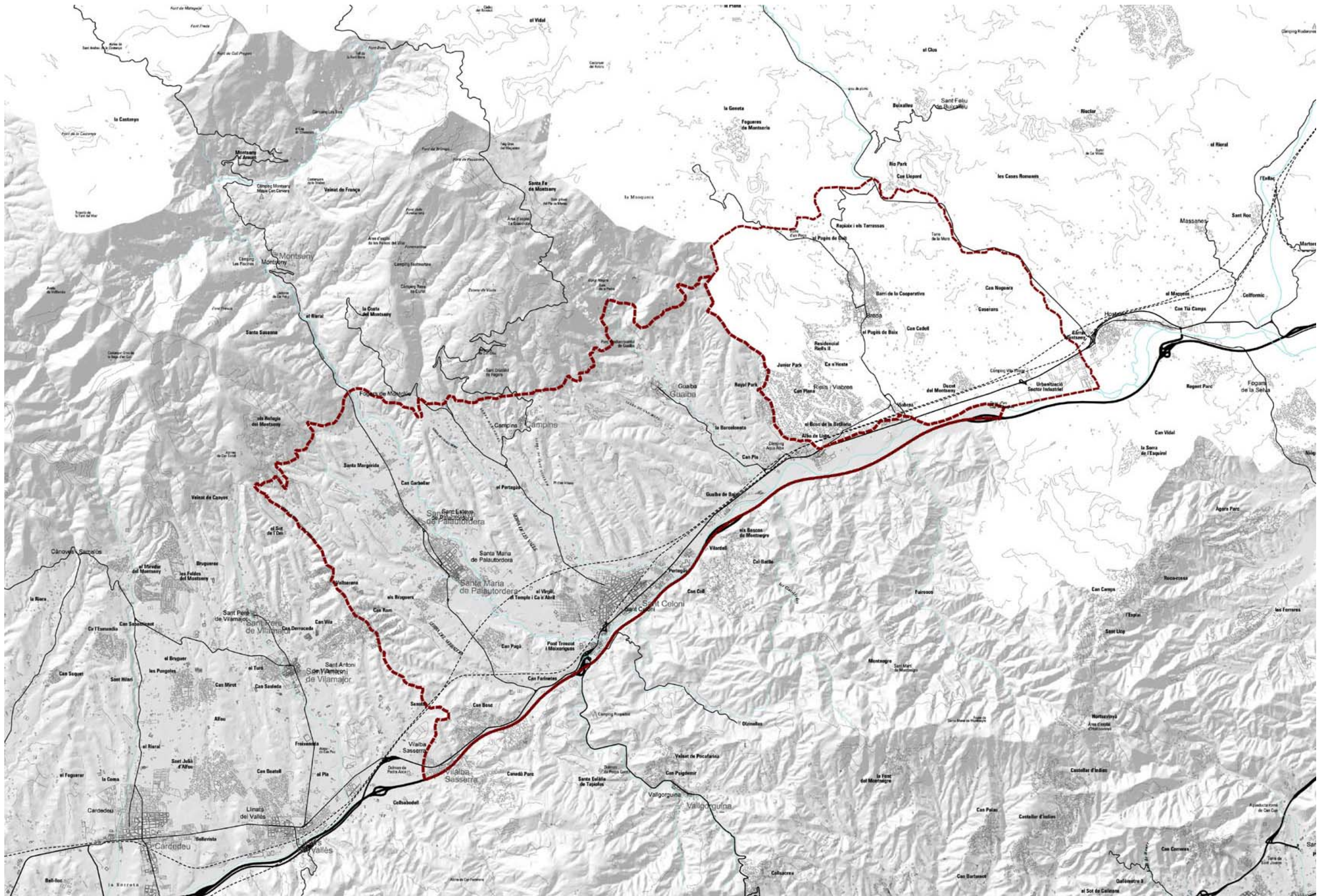


Figura 18.6: Mapa de la unitat de paisatge del Baix Montseny en el seu context territorial.

## Elements que constitueixen el paisatge

El clima del Baix Montseny es troba condicionat, d'una banda, per la seva relativa proximitat al mar i de l'altra, per la seva posició, a la falda del massís del Montseny i arrecerat de migjorn per les elevacions del Montnegre, fet que atenua les brises marines. Tot plegat determina unes condicions de clima mediterrani humit i temperat per la influència marina i les alçades modestes. Les pluges oscil·len entre els 700 i els 800 mm, amb un màxim tardor i un submàxim primaveral, així com un període breu i moderat d'eixut estival.

Les condicions tèrmiques es troben condicionades més per l'orientació i per la inversió tèrmica hivernal i l'efecte de refredament que exerceix la Tordera sobre el corredor principal de l'àmbit, que no pas per l'efecte altitudinal, poc rellevant. Així, no és sorprenent que les temperatures mitjanes a Campins siguin superiors a les de Sant Celoni, on hi glaça amb major freqüència. La barrera del Montnegre en relació amb el mar determina una oscil·lació tèrmica que va dels 6,8°C al gener fins els 23°C al juny (observatori de Santa Maria de Palautordera).

Geomorfològicament, és destacable el salt o canvi de pendent que marca el límit N de la unitat, en contacte amb el Montseny, i que és fruit de la línia de falla que determina la depressió Prelitoral. En sentit perpendicular a la falla i al riu Tordera, en canvi, destaca l'alternança entre els interfluvis amb careners suaus i lleugerament arrodonits i els fondals, relativament amplis, que permeten l'establiment de nuclis i conreus. El relleu general és accidentat i dominen els terrenys amb pendents apreciables (15-20% o superior) per damunt de les planes (<5%), a l'inrevés del que succeeix a la plana vallesana veïna. Els materials geològics que es troben a la unitat són força variats, i inclouen sobretot conglomerats, amb intercalacions de sorres i argiles (miocè), així com zones amb afloraments de granodiorites i granits (paleozoic), que ocupen els relleus més aixecats, mentre que els fons de vall principals (Tordera, Pertegàs, Gualba) són ocupats per formacions sedimentàries de grava, sorres i lutites (llims i argiles) del quaternari.

La xarxa hidrogràfica d'aquesta unitat es caracteritza pels nombrosos torrents i rieres de caràcter permanent que davallen del Montseny amb orientació sensiblement nord-oest/sud-est i, al fons de la depressió, conflueixen amb la Tordera, riu principal que drena la totalitat de l'àmbit. Entre els cursos més destacables cal esmentar la riera de Trentapasses o de Vallgorguina, la riera de Pertegàs, la riera de Gualba, el torrent de Can Berenguer, la riera de Sant Llop i la riera d'Arbúcies, que aporta tanta aigua com la pròpia Tordera al seu pas per Sant Celoni. A banda de les rieres esmentades hi ha nombrosos torrents de breu recorregut i caràcter temporal que solquen el territori.

Aquesta unitat manté un cert equilibri entre els diferents usos del sòl ja que, malgrat el predomini de les cobertes forestals, l'agricultura encara té un pes important i domina a les valls i zones planeres. Els conreus



Figura 18.7: Conreus farratgers a la zona de Can Colell, a Campins.

herbacis són predominants, i n'hi ha tant de secà com de regadiu; en el primer grup destaquen l'ordi, la civada i el blat i en el segon el blat de moro i els farratges. També hi ha conreus d'horta, en bona part de caràcter familiar o petita extensió. És interessant constatar la plantació recent d'oliveres en algunes parcel·les a les zones altes de la unitat. Les plantacions de plàtans, àlbers i pollanques en els fons de vall, malgrat que ténen una extensió modesta són la principal activitat forestal de l'àmbit. També trobem castanyedes, plantades en temps reculats.

La vegetació és constituïda fonamentalment per pinedes, sobretot de pi pinyer (*Pinus pínea*) i secundàriament de pinastre (*Pinus pinaster*), sureres (*Quercus suber*), alzinars i rouredes, matollars silicícules de terra baixa, dominats per estepes i brucs, i prats secs de fenàs de marge (*Brachypodium phoenicoides*), en els talussos, marges i parcel·les ermes. Sovint les espècies arbòries es troben mesclades entre elles i la seva abundància i disposició no són gens alienes a la gestió forestal ancestral d'aquest territori.

En els fons de vall trobem bosquets força alterats per l'activitat humana, amb pollanques (*Populus nigra*), àlbers (*Populus alba*), verns (*Alnus glutinosa*), freixes (*Fraxinus* sp), tells (*Tilia* sp), sargues (*Salix elaeagnos*), oms (*Ulmus minor*) i gatells (*Salix atrocinerea*).

En aquest territori hi alternen les viles de mida mitjana i petita amb els masos i, d'uns decennis ençà, les urbanitzacions i els polígons industrials. El nucli principal i capital reconeguda del Baix Montseny és Sant Celoni, amb uns 17.000 habitants, seguit de Santa Maria de Palautordera (vora 6.000), Breda (3.800) i Gualba (1.100), nuclis tots ells situats als fons de vall principals. Les urbanitzacions són en general de mida petita i mitjana i relativament connectades als nuclis urbans principals. Se situen fora de les zones més enlairades i visibles, amb

algunes excepcions, com les urbanitzacions al nord de la Batlloria (Riells-Viàbria) i les urbanitzacions de Can Bosc (Santa Maria de Palautordera) i Can Ram (Sant Pere de Vilamajor). En el cas de Riells-Viàbria és destacable la gran dimensió de les urbanitzacions del sud del terme, que supera la mida de qualsevol nucli urbà, inclòs Sant Celoni. D'altra banda, cal destacar que les urbanitzacions als entorns dels nuclis consolidats no sempre tenen un encaix idoni i sovint creen uns petits barris més o menys disjunts, que potser el temps i els creixements urbans dels sectors adjacents aniran cicatritzant.

Hom troba pocs masos dispersos de la unitat, atès que les condicions del terreny i la concentració del sòl fèrtil en els fondals han afavorit històricament l'agrupació de la població en nuclis de fons de vall. Tanmateix hi ha diverses masies a peu d'explotació o enmig del parcel·lari agrícola, en bona part reconvertides en restaurants, hípiques o altres usos terciaris.

L'accés a aquesta unitat no és senzill i es realitza a partir de les infraestructures de la vall de la Tordera: autopista Barcelona-Girona (AP-7), C-35, ferrocarril Barcelona-França. Transversalment creuen la unitat dues carreteres importants, que ressegueixen les valls principals, la capçalera de la Tordera (BV-5301) i la vall de la riera de Breda i d'Arbúcies (GI-552). La tercera carretera que creua l'àmbit i continua cap al vessant nord del Montseny és la BV-5114, de Sant Celoni a Viladrau, passant per Campins, Santa Fe i el coll de Sant Marçal. La resta de xarxa viària acaba en cul de sac o mor dins la unitat, per la barrera que imposa el massís del Montseny.

D'altra banda, nombroses pistes forestals, en alguns trams asfaltades, recorren l'àmbit, sobretot vinculades als aprofitaments forestals així com als accessos als masos escampats arreu del massís.



Figura 18.8: Carretera que comunica Santa Maria de Palautordera amb Sant Esteve de Palautordera.

## Evolució històrica del paisatge

Aquest territori ha estat habitat des de molt antic, com a mínim des del neolític, com ho testimonien les restes diverses de megàlits trobats prop de Sant Celoni i l'enterrament neolític trobat a Santa Maria de Palautordera. Els primers assentaments humans documentats daten de l'edat del bronze final o de principis de la del ferro, entre el tercer i el segon mil·lenni aC., són de reduïdes dimensions i estan lligats a les explotacions agrícoles als fons de vall i terrenys més fèrtils i a la ramaderia transhumant.

Del període íber es coneixen diversos assentaments, com el que estava fortificat en l'actual emplaçament del castell de Montclús, a Sant Esteve de Palautordera, així com altres de propers, situats al piemont del Montseny. Pel que se sap, aprofitaven els recursos dels vessants planers i fons de vall, els quals degueren perdre la seva coberta forestal a favor dels conreus ja en aquest període o, com a màxim, en període romà. Els íbers practicaven la pastura extensiva però amb una cabana important i explotaven els recursos forestals de les zones més abruptes properes a planes i fondals per al seu ús com a combustible i, secundàriament, com a material de construcció, cosa que devia modificar la composició i estructura de les bosqueries del Baix Montseny en un període molt reculat.

Durant el domini romà es construí la principal via d'accés a aquest territori, la Via Augusta, que recorria la plana vallesana i entrava a la Selva seguint el curs de la Tordera. D'altra banda s'han trobat restes de diverses villae a Santa Maria de Palautordera, a Fogars de Monclús i, especialment, a Sant Celoni. Aparentment, la bona qualitat del sòl i el clima favorable van afavorir l'establiment de més villae, la major part de les quals no localitzades, on, a més del cereal, també hi conreaven la vinya i l'olivera. Amb tota seguretat es va produir també una explotació dels boscos propers, per obtenir llenyes com a combustible i, probablement, fustes com a material de construcció o per utilitzar divers.

Sembla que la majoria d'embrions dels futurs nuclis urbans existien ja a l'alta edat mitjana, si més no a Mosqueroles, Breda, Sant Esteve de Palautordera, Campins i Pertegaç (Sant Celoni), per bé que el seu pes demogràfic havia de ser molt modest, comparat amb el dels masos escampats pel territori. Aquests basaven la seva economia bàsicament en el conreu cerealista, i secundàriament en d'altres conreus, probablement amb predomini de la vinya i l'olivera; a la vegada practicaven la pastura en els rostos i les zones de sòl més pobre, així com els aprofitaments forestals, (sobretot els masos situats per damunt de les planes).

En el cas de Sant Celoni, la situació adjacent al camí ral (antiga Via Augusta) propicià l'aparició de nombroses activitats artesanals i d'altres vinculades a l'hostaleria, així com un mercat florent, ja el s. XII. Amb

el creixement del nucli s'imposà l'emmurallament i la fortificació, que s'amplià durant el s. XIV, després de la Guerra dels Remences, moment en què la futura capital del Baix Montseny va assolir un paper principal dins l'àmbit.

Durant la baixa edat mitjana es té constància d'un aprofitament forestal de certa intensitat a tot aquest àmbit, així com als territoris veïns, per subministrar matèria primera per a la construcció de vaixells per a les drassanes d'Arenys de Mar, Mataró i Barcelona.

La crisi del s. XV, fruit de les guerra contra Joan II i les lluites dels remences va ocasionar una davallada demogràfica, que es recupera un segle més tard, amb l'edificació o nova construcció d'esglésies i l'engrandiment de nuclis urbans com Sant Celoni, Sant Esteve de Palautordera i Breda, entre d'altres.

Els molins fariners i tèxtils (drapers) estan documentats del principi de l'edat moderna (s. XVI) i cal pensar que només al tram de la Tordera de Santa Maria n'hi va haver almenys quatre, de manera que la llera fluvial i els cabals del riu, en part ja derivats per al reg, van experimentar una transformació ja en aquesta època.

A principis del s. XVI es té constància, a través de l'ambaixador florentí Guiciardini, del caràcter boscat i àdhuc perillós (pel bandolerisme) del corredor de la Tordera pel Baix Montseny i de la presència d'horts i vinyes a les vores del riu. Poc després, per d'altres viatgers es coneix la presència de boscos d'alzines, pins i suredes –ben explotades– a les vores de la vall de la Tordera, així com el caràcter fonamentalment incult dels turons abruptes dels marges, només aprofitables per a llenyes i per a la pastura d'ovelles.



Figura 18.9: Casc antic de Sant Celoni.



Figura 18.10: Hotel Suis a la plaça major de Sant Celoni.

L'any 1600, les descripcions de Pere Gil sobre geografia de Catalunya indiquen que la Tordera era molt aprofitada, tant per al reg, amb profusió de sèquies, com per a l'extracció d'or, a Sant Esteve de Palautordera. També esmenten l'explotació de plom i argent en aquest sector de la conca de la Tordera. Cal destacar que la Tordera i, secundàriament, alguns afluents importants com la riera de Breda van propiciar diversos aprofitaments vinculats amb antics molins, inicialment fariners, després paperers i drapers i, més tard (vers el s. XVIII), alguns van acabar en fargues.

L'explotació intensa del bosc per obtenir trementina, quitrà i pega, entre d'altres, sembla que acaba preocupant les autoritats, que dicten normes severes per evitar els mals usos forestals, mitjançant les Ordinacions forestals (1627), en les quals s'esmenten àmbits propers o ja parcialment inclosos en el Baix Montseny, com Sant Feliu de Buixalleu.

Durant el s. XVIII l'augment demogràfic provocà una intensificació de l'explotació agrícola, amb la creació de petites feixes per aprofitar els pendents més abruptes, plantades de vinya i olivera. Pel que fa als recursos forestals, també es va incrementar l'explotació, tant per a la indústria naviliera com per a usos artesans i particulars. En aquest sentit, Francisco de Zamora reportà l'intens aprofitament a què foren sotmesos els boscos d'aquesta unitat i de les zones veïnes per tota mena d'usos, fonamentalment centrats en la demanda de Barcelona i la Regió Metropolitana. Entre els més estesos hi ha el carboneig, que desforestà força tota la unitat i el massís, i també s'esmenta la reducció de les pinedes i brolles per la plantació de vinya. A la vegada, s'assenyala que a les vinyes velles abandonades s'hi plantaven pinyons, pràctica

que s'ha pogut documentar fins a meitats del s. XX i que molt probablement afavorí el predomini de les pinedes per sobre l'alzinar.

La preocupació per la desforestació de tot aquest àmbit i de les zones veïnes, subministradores de fusta per a la indústria naviliera, amb un paper estratègic i militar indubtable, va generar nombroses ordres i intents de controlar les pràctiques forestals. En aquest sentit, a mitjans s. XVIII es té constància de l'arribada dels *Comisionados de Marina*, que controlaven la densitat d'arbres i en regulaven la tala, a la vegada que instaven a la repoblació. Amb aquest objectiu es començaren a inventariar els recursos forestals, per exemple a Sant Celoni, on l'any 1777, en un radi de 2,5 ha des del centre, només hi havia 16.183 arbres, xifra molt minsa i que implica que el recobriment forestal arbrat en aquell moment al Baix Montseny era molt inferior a l'1%.

A les zones més planeres, l'agricultura de regadiu es van anar obrint pas amb conreus com el cànem, naps, remolatxa i cereals diversos, a partir de derivacions, pous i mines d'aigua. També es té constància de la plantació d'arbres de ribera (oms, pollancre i verns) per protegir les terres fèrtils de les avingudes fluvials.

Durant el s. XIX Madoz va certificar la bona salut i l'intens aprofitament del sòl en tot l'àmbit vallesà fins el Baix Montseny, i els conreus més abundants eren el blat, el cànem, els llegums, la vinya i l'olivera. També hi havia una important extensió d'alzinars i pinedes, força explotades. L'arribada del ferrocarril el 1860 va suposar un estímul per al creixement i alhora va intensificar l'extracció i exportació de recursos a Barcelona i rodalies. D'altra banda, aquesta important millora en l'accessibilitat va fer que uns decennis més tard arribessin els primers estiuejants i excursionistes. La fil-loxera va arribar al Baix Montseny el 1883 i provocà l'eliminació de la vinya, la qual en bona mesura fou substituïda per plantacions de pins, concretament pi blanc i pi pinyer.



Figura 18.11: Vall de la riera de Gualba amb petites pollancretes i careners paral·lels amb alzines, sureres i pins pinyers.

A les darreries del s. XIX i principis del XX s'inicià un procés progressiu d'industrialització, aprofitant molins o productes forestals com a font d'energia, centrat en el ram del tèxtil aprofitant els coneixements dels artesans paraires abundants a l'àmbit. A Campins es va crear durant aquest període una de les primeres fàbriques de ciment que va explotar les margues oligocèniques del terme municipal.

L'any 1945, en el primer mapa de cobertes del sòl i vegetació fet a Catalunya per Salvador Llobet s'aprecia clarament com el Baix Montseny tenia un paisatge agrari cerealista que ocupava els fons de vall principals entorn la Tordera (Sant Esteve, Santa Maria), el Pertegàs (Sant Celoni), Gualba i Breda, així com altres valls secundàries i zones més planeres de piemont. La pineda de pi blanc i l'alzinar ocupaven els espais no conreats de les parts més baixes, des del riu fins a l'inici dels pendents pronunciats del massís del Montseny. En aquesta zona de transició entre el Baix Montseny i la unitat del massís pròpiament dita es trobava una àmplia franja allargassada de sureda. Cal destacar que a l'est de la riera de Gualba i fins a la riera de Breda el predomini de l'alzinar és aclaparador. En canvi, a l'oest hi predominen les pinedes de pi blanc, amb claps més o menys rellevants d'alzinar.

A partir de la segona meitat de s. XX s'inicià el declivi del sector primari, inicialment a les zones més abruptes o enlairades, on el baix rendiment de terreny no compensava la feina i posteriorment –i de manera molt més esglaonada– en sòls més planers de fons de vall, sobretot propers als nuclis urbans, que foren en bona part ocupats per extensions urbanes, urbanitzacions i polígons industrials.

Durant aquest període la industrialització prengué molta força a tota la conca de la Tordera, amb la implantació de nombroses indústries i les primeres agrupacions o polígons industrials. La proximitat del corredor viari i ferroviari de la Tordera, l'abundància d'aigua i la relativa proximitat a les grans ciutats van facilitar que s'hi instal·lessin algunes empreses del sector químic i d'altres amb important potencial contaminant, sovint desplaçades de Barcelona i l'entorn proper, a partir dels anys 60 del s. XX. Aquestes activitats, algunes encara existents, van causar una important degradació de la qualitat de l'aigua i de les comunitats biològiques vinculades. Juntament amb les infraestructures de comunicació són la principal causa de la degradació dels marges del riu, parcialment canalitzats, del bosc de ribera i, en general, del corredor fluvial.

El sector secundari va passar a ser el més important a tot l'àmbit, amb diferència, i va absorbir l'excedent agrari. També va possibilitar el pas de nombrosos pagesos al règim de treball a temps parcial. El descens de la rendibilitat del cereal, amb la finalització dels preus garantits que havia existit durant el franquisme, du a una expansió dels conreus farratgers destinats al bestiar, bàsicament vacum de llet establut. Al mateix temps, es planten en zones agrícoles abandonades coníferes exòtiques, bàsicament el pi insigne (*Pinus radiata*). La construcció

també pren molta força i implica l'obertura de pedreres així com l'extracció d'àrids, que alteren les principals lleres fluvials, especialment de la Tordera.

Finalment, en el tombant de la dècada dels 80 el sector terciari prengué molta embranzida i van proliferar les masies-restaurants i els equipaments lligats al lleure, l'educació ambiental i similars. Al mateix temps la construcció va continuar amb força i cada vegada més orientada a la primera residència, a la vegada que va continuar l'extensió dels polígons industrials. Les quotes lleteres, la política agrària comunitària i les expectatives de revalorització i transformació del sòl han afavorit el predomini del cereal, de rec o secà i la davallada del nombre de les explotacions ramaderes, que tanmateix van augmentar la seva dimensió mitjana com a estratègia per mantenir la seva viabilitat

### Paisatge actual

El paisatge actual destaca pel predomini de la coberta forestal, sobretot pinedes mediterrànies, alzinar i sureda, així com bosquines procedents de la recuperació d'antigues feixes abandonades. En els vessants més solells, rostos i exposats a la radiació solar i al vent destaquen els pins blancs i pinyers i les brolles silícioles, mentre que l'alzinar s'imposa en les fondalades i en els vessants de muntanya més enlairats. Els fons de vall no urbanitzats de la Tordera i les rieres de Breda, Gualba i el Pertegàs allotgen pollancretes i altres plantacions de ribera, que aporten un agradable contrast cromàtic i sensorial, amb una important ombra i frescor que s'afegeix a la que proporciona la seva situació enclotada i poc exposada a la radiació solar directa.

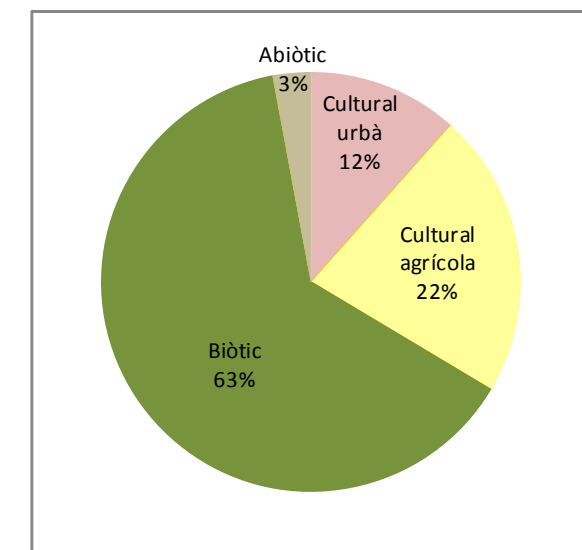


Figura 18.12: Gràfic de la distribució dels components A-B-C a la unitat de paisatge. Font: elaboració pròpia a partir del Mapa d'usos del sòl 2002 del DTES.



Figura 18.13: Àrea recreativa i d'informació del Parc Natural, a la cruïlla de la carretera de Santa Fe a Mosqueroles.

Les zones urbanes i infraestructures, al seu torn, tenen un pes global encara modest, malgrat la gran concentració entorn l'eix de la Tordera, on adquireixen un pes preponderant. La presència d'urbanitzacions és rellevant, però en general són de mida modesta, si més no les aïllades i n'hi ha moltes menys que a la plana vallesana.

Els conreus, en clar retrocés, se situen bàsicament al llarg de les valls principals i suposen també un contrast cromàtic i de texturat. Els cereals de gra (ordi, civada, blat de moro, blat) predominen àmpliament, i han superat en proporció els farratges, conreus majoritaris uns decennis enrere. En bona mesura el límit latitudinal i altitudinal de la continuïtat del conreu assenyala també el punt d'inflexió del terreny i l'inici dels pendents pronunciats, coincidint amb la falla que separa el Baix Montseny del massís pròpiament dit, que s'evidencia també amb la continuïtat del mantell forestal arbrat i la presència d'alguns afloraments rocallosos de pissarra.

El límit dels conreus suposa també una altra inflexió, entre els terrenys de fons de vall de la Tordera, quaternaris i planers, i els vessants abruptes miocènics, de naturalesa argilosa i tons ataronjats, amb uns usos del sòl molt diferents (pinedes, brolles i alzinars), que semblen voler enllaçar el massís del Montseny amb el Montnegre, amb la tímida interrupció de la Tordera.

Canvia molt la percepció del paisatge de la unitat en funció del recorregut. Mentre que des de la plana del Vallès Oriental es veuen contínuament els crestalls i el carener del Montseny destacats sobre un fons eminentment agrícola i planer, des del Baix Montseny cal necessàriament enfilem alguna de les valls (especialment la de la Tordera, seguint la carretera de Santa Maria vers el poble de Montseny i la del Pertegàs/riera de Rifé vers Mosqueroles) per tenir una visió

similar dels vessants i els cims, en aquest cas força més propers. Aquesta visió, que sol ser la única que tenen els visitants, canvia radicalment si hom fa un recorregut transversal, tallant les valls i els interfluis que solquen el Baix Montseny. En aquest segon cas, el viatger s'adonarà del clar predomini del relleu abrupte, més o menys arrodonit pel material geològic (sorres, conglomerats, etc.) relativament modelable, així com de la dominància del bosc i el matollar i la dimensió secundària dels fondals i conreus, a la vegada que percebrà nítidament que el relleu de referència des de la major part de la unitat és el Montnegre, vers on davallen totes aquestes esqueses d'ase o careners secundaris.

En definitiva, aquesta unitat requereix diverses visites o recorreguts, al llarg de les valls principals, així com situar-se en algun mirador o punt relativament aixecat, per copsar-ne la complexitat.

Si alguna cosa, perceptiblement, marca el trànsit entre el Baix Montseny i la muntanya immediata és la desaparició de perspectives àmplies i l'enfosquiment del paisatge pel tancament de l'alzinar, a diferència dels boscos relativament esclarissats, amb pins i clarianes, del Baix Montseny, on la llum entra sense dificultat fins a terra.

En relació amb uns decennis enrere, els canvis més perceptibles són la pèrdua de superfície agrícola i el creixement de l'espai urbanitzat residencial i industrial, i de les infraestructures de mobilitat. La conca mitjana de la Tordera es percep com un corredor infraestructural i/o urbà, en lloc de la visió més natural que hom en tenia abans, per bé que puntualment hi haguessin indústries i naus.

Les transformacions són força més evidents a la part baixa, al llarg de l'eix de la Tordera: l'eixamplament de la C-35; el creixement lineal dels polígons industrials; els enllaços i les connexions de la carretera amb l'autopista, els polígons industrials i els nuclis urbans; el creixement de les urbanitzacions residencials, etc. són els principals trets del paisatge actual que contrasten amb el passat.

Per contra, a la meitat nord de la unitat els canvis han estat més suaus i respectuosos, per bé que s'han construït també algunes urbanitzacions de baixa densitat, especialment entorn Santa Maria i Sant Esteve de Palautordera, en menor mesura, a Campins –amb una nova urbanització recent a la zona del Pertegàs–, a Gualba i a Mosqueroles.

### Expressió artística del paisatge

Abunden les expressions artístiques referides al Baix Montseny, ja sigui pel seus valors intrínsecs o bé com a espai des del qual s'emmarca el massís del Montseny veí.

Pel que fa a la pintura, és destacable la figura de Bernat Martorell (Sant Celoni - Barcelona, 1452), autor cabdal del gòtic català, que va pintar els retaules de Sant Jordi i Sant Miquel de l'església de Sant Esteve de Palautordera.

Del període modern destaquen pintors com Josep Gabanyes amb Paisatge del Vallès i Josep Aragay, bredenc, amb el quadre Vacances, exposat a la seva vila nadiua, que evoca la vocació que van adoptar moltes viles en el tombant de s. XX.

També sobresurt l'obra de Joaquim Mir i Modest Urgell, entre d'altres, que van trobar motiu d'inspiració pictòrica en aquestes contrades, com també la d'Antoni Tàpies, resident a Campins, i que en més d'una ocasió s'ha inspirat directament en aquests paisatges.

Entre els escriptors destaquen Víctor Balaguer, Artur Osona o Eugeni d'Ors, que amb la novel·la Gualba, la de mil veus popularitzà aquest municipi.

El poeta Mn. Pere Ribot també té nombrosos poemes referits o inspirats en aquest territori, entre els qual el de Breda, immortalitzat a la plaça de la Vila d'aquesta localitat del Baix Montseny.



Figura 18.14: Pintura Casals Breda, de l'autor català Josep Aragay i Blanchart.

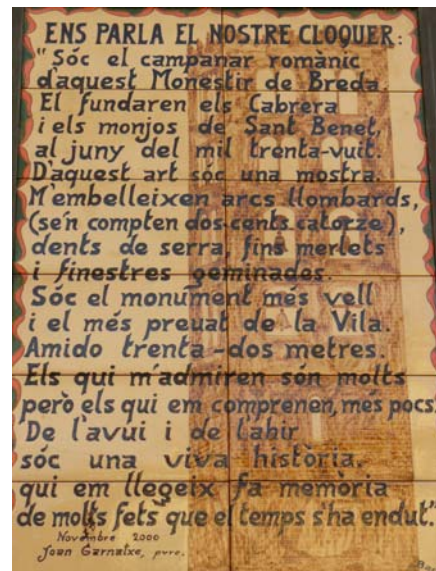


Figura 18.15: Poema de l'autor Joan Garnatxe sobre el Monestir de Breda.

Destaquem també, des del punt de vista geogràfic, ecològic i etnogràfic l'obra de Martí Boada, fill de Sant Celoni, centrada bàsicament al Montseny i que descriu de forma molt sentida els diferents paisatges del Baix Montseny i del massís al llarg del cicle anual.



Figura 18.16: Bust del sacerdot, poeta i ecologista Mossén Pere Ribort i Sunyer.

### Valors en el paisatge

Aquesta unitat es caracteritza per la presència de diversos hàbitats d'interès comunitari de caire forestal mediterrani, entre els quals destaquen per la seva extensió les pinedes mediterrànies (9540), les suredes (9330) i els alzinars (9340). També els claps de castanyeda (9260), malgrat ser plantacions, són d'interès comunitari.

Pel que fa a les formacions riberenques, força alterades, hi ha els sargars (3240), les alberedes, pollancredes, salzedes i altres bosquets de ribera de terra baixa (92A0) i les vernedes (91E0), aquestes darreres hàbitat d'interès prioritari i amb fragments relativament en bon estat prop del nucli de Sant Celoni.

Pel que fa a la fauna, tot aquest espai conté els taxons mediterranis que es troben tant a la plana vallesana com a les faltes del Montseny, amb algunes particularitats degudes al seu clima humit i alhora de terra baixa, com és la presència de nombroses espècies d'amfibis, entre les quals convé destacar el gripau d'esperons (*Pelobates cultripipes*), el tritó verd (*Triturus marmoratus*) i el tritó palmat (*Lissotriton helveticus*). També, fins el 1982, hi havia la llúdriga (*Lutra lutra*) a la riera d'Arbúcies.

Una bona part de l'espai obert d'aquesta unitat constitueix el corredor Montseny – Montnegre.

Pel que fa als valors històrics, de la prehistòria es troben diverses restes de megàlits prehistòrics al voltant de Sant Celoni, un enterrament neolític a Santa Maria de Palautordera i restes diverses de finals de l'edat del bronze o de principis de la del ferro a diversos punts del territori.

Del període iber es coneixen diversos assentaments, entre els quals destaca la vila fortificada de Monclús, a l'actual emplaçament del castell, a Sant Esteve de Palautordera.

Durant el domini romà es va construir la Via Augusta, irreconeixible actualment per la gran quantitat d'infraestructures que solquen la vall de la Tordera, però d'una gran rellevància històrica atès que va determinar la puixança de Sant Celoni, que hi va créixer al costat, en període



Figura 18.17: Petita feixa agrícola sobre un carener orientat perpendicularment al Montnegre.



Figura 18.18: La Rectoria Vella és un edifici del segle XV, que es troba dintre del Parc Natural del Montseny.

medieval. Precisament a Sant Celoni van aparèixer uns mosaics de gran qualitat al costat d'un mas actualment desaparegut, associats sens dubte a una de les diverses villae d'aquest àmbit, avui també irreconeixibles. Entre les viles romanes destaquen la vila rural de Pinells i la vila de Romans, a Santa Maria de Palautordera, ambdues documentades des de principis del s. X.

Del període medieval hi ha el castell de Monclús (s. XI), principal element d'arquitectura militar, situat en el límit nord de la unitat, que conserva la torre circular i part dels murs, actualment en procés de restauració. La torre circular del campanar de l'església de Santa Maria de Palautordera és un altre element rellevant, declarat bé cultural d'interès nacional (BCIN). Amb un caràcter mixt, d'arquitectura civil i militar són força destacables també les restes de la vila closa de Sant Celoni, amb una muralla construïda en dues fases que incloïa 7 torres, dues de les quals reconeixibles (torre de l'Aymar i torre de la Força, recentment reconstruïda) i restes de la muralla en cases adjacents al carrer major. L'altre nucli urbà rellevant del període s'estructura entorn la sagrera de Santa Maria de Palautordera. D'altra banda la rectoria vella de Sant Celoni i el pont Trencat sobre la Tordera (del s. XIII, reconstruït recentment després que fos enderrocat durant la Guerra del Francès), són les construccions gòtiques civils més destacades.

El castell de Fluvià, possiblement anterior al s. XII restaurat profundament i remodelat, manté un interès històric en bona part degut a l'església de Sant Cebrià del seu interior.

De l'edat moderna hi ha nombrosos masos i construccions civils, molts dels quals probablement tenen un origen modest i d'altres provenen





Figura 18.19: Castell de Monclús, en el límit entre el Baix Montseny i el massís del Montseny.

de la represa demogràfica i social després de la crisi del s. XV amb la Guerra dels Remences.

Entre els nombrosos masos destaquen can Batllori i can Valls (Sant Celoni); can Pou (amb una finestra gòtica del s. XVI) i can Sala (Santa Maria de Palautordera); can Auleda i can Bonamic (Sant Esteve de Palautordera) o la Coma i la Ferreria (Gualba), entre molts d'altres.

Destaquen també les restes de molins fariners i drapers, en general poc conservats, que es troben sobretot en el curs de la Tordera, especialment en els termes de Santa Maria de Palautordera i Sant Celoni.

Pel que fa a l'època contemporània, destaquen les construccions situades a la plaça de la vila de Sant Celoni i carrers adjacents: la mateixa Casa de la Vila, can Ramis i l'hotel Suís. També és una interessant mostra d'arquitectura noucentista la Casa de la Vila de Santa Maria de Palautordera.

En relació als valors religiosos i espirituals, són força nombroses les capelles, ermites i esglésies parroquials, moltes de les quals atresoren valors històrics, arquitectònics i també culturals, a banda dels estrictament religiosos.

Entre les construccions més antigues documentades, hi ha l'església de Sant Martí de Pertegàs (s. XI). Al seu lloc actualment s'alça la modesta capella de Sant Erasme, al costat de la rectoria vella de Sant Celoni i prop del riu Pertegàs, formant un conjunt d'elevat valor arquitectònic i paisatgístic.

Del període romànic destaquem Santa Magdalena de Mosqueroles, fundada pel monjos de Sant Marçal i que es considera el temple romànic més gran del Vallès Oriental, actualment restaurat. També són destacables l'església de Sant Vicenç, a Gualba, que manté la façana i l'absis romànics originals del s. XI i el monestir de Breda que conserva l'absis, el claustre i el campanar del s. XII; i l'església de Santa Maria, també a Breda, que manté l'absis del s. XII (ambdós a la part gironina de la unitat de paisatge). Molt més modestes són l'església de Sant Cebrià (s. XI), ben conservada, dins el recinte del Castell de Fluvià; l'església de Sant Joan de Campins, força remodelada però amb alguns elements romànics del s. XII, i l'ermita de Sant Ponç, a Sant Celoni, restaurada el 1379, de transició al gòtic.

Del gòtic destaquen l'església parroquial de Santa Maria de Palautordera, que conserva una creu processional gòtica del s. XVI; l'església de Sant Esteve de Palautordera, que malgrat el seu origen romànic ha estat profundament remodelada i té una façana gòtica, i el retaule de l'església parroquial de Sant Vicenç, a Gualba, amb escenes pintades sobre la vida de Sant Francesc.

D'estil barroc i neoclàssic hi ha el santuari de la Mare de Déu del Remei, entre Santa Maria i Sant Esteve de Palautordera, patrona de l'arxiprestat de Sant Celoni; l'església parroquial de Sant Celoni, dedicada a Sant Martí, i l'església de Sant Joan, a Campins, d'origen romànic però profundament remodelada els s. XVI i XVII, a més d'algunes capelles i ermites.

D'altra banda, en l'àmbit del Baix Montseny hi ha força espais de caràcter simbòlic i identitari. L'espai de la rectoria vella i la capella de Sant Erasme, on es documenta el primer assentament del Pertegàs, precursor de l'actual Sant Celoni, n'és un. El carrer major i la plaça semiporxada de la vila, amb els edificis emblemàtics que l'emmarquen



Figura 18.20: Església de Breda



Figura 18.21: Església barroca de Sant Martí, a Sant Celoni.

(Casa de la Vila, hotel Suís, can Ramis, etc.) són també elements destacats de l'imaginari urbà de Sant Celoni i el Baix Montseny. El pont trencat, entre Sant Celoni i Santa Maria de Palautordera, actualment reconstruït és un element arquitectònic amb un fort caràcter simbòlic, realçat per la restauració realitzada. El santuari del Remei, entre els dos nuclis de Palautordera, bastit a continuació dels darrers episodis de la pesta bubònica és també un element amb un fort simbolisme i caràcter identitari, almenys local.

A la zona de Gualba, el gorg Negre, en el límit nord amb el massís del Montseny, està relacionat amb el cap d'Estopa, les dones d'aigua i llegendes diverses, actualment s'hi realitza un aplec anual on es representen llegendes de bruixes i és també un punt amb un elevat simbolisme.

Entre els personatges que han deixat una empremta més profunda en el territori destaquen Francesc Sabaté (àlies «Quico»), guerriller maquis mort el 1960 pels carrers de Sant Celoni i Mn. Pere Ribot, sacerdot i poeta, amb una elevadíssima sensibilitat per la natura i reivindicat per un ampli ventall social, des dels vilatans de la contrada als grups de defensa del patrimoni natural. Finalment, Martí Boada i Juncà, fill de Sant Celoni, ha dedicat la major part de la seva vida a l'estudi, la reflexió i la sensibilització entorn el patrimoni natural i cultural del Montseny i l'ha plasmat en nombroses iniciatives culturals i editorials, entre les quals destaquen revistes, monografies i una gran quantitat de títols



Figura 18.22: Mosaic agroforestal propi dels relleus suaus, en el camí de Campins a Gualba.

dedicats enterament a aquest territori.

Des d'un punt de vista productiu, l'antic valor del bosc, l'agricultura i la ramaderia s'ha anat reduint durant els darrers decennis. Tanmateix, cal remarcar el valor agronòmic rellevant dels sòls agrícoles que es mantenen, en bona mesura sobre antigues terrasses fluvials o terrenys quaternaris. A més dels conreus, parcialment de regadiu, destaca la presència d'arbredes riberenques, especialment pollancredes, alberedes i platanedes, explotades per fer-ne caixes, pasta de paper o altres aprofitaments forestals de segon nivell.

Finalment, pel que fa als valors estètics, cal destacar:

- Elements morfològics configuradors de paisatge: la unitat del Baix Montseny es caracteritza per tenir, a nord i a sud, dues línies molt marcades de canvi entre plana i muntanya, que coincideixen, no per casualitat, amb les dues falles longitudinals que emmarquen la depressió Prelitoral, ací especialment estreta. D'un costat, resseguint la Tordera, s'alça brusquement el Montnegre, que aïlla del mar i de la seva influència directa aquest àmbit, mentre que, de l'altre, s'alça el massís del Montseny, amb un límit menys perceptible, tret que es recorri pausadament o amb un xic d'atenció, mirant els materials i el canvi de pendent, que coincideixen plenament amb la falla prelitoral.

Els fons escènics corresponen als careners de les serralades Litoral i Prelitoral (les Agudes-turó de l'Home i Matagalls) tenen una gran profunditat i bellesa estètica pel canvi de color, textura estacional, sobretot amb les nevades hivernals i amb la pèrdua tardoral del fullatge dels arbres caducifolis. Val a dir que aquests fons escènics es veuen només des de les valls més obertes (Tordera, Pertegas), que remunten perpendicularment l'eix enfonsat de la Tordera. Per contra, en els nuclis més enclotats, de la banda baixa de la unitat (Vilalba Sasserra-Sant

Celoni-la Batllòria) o de valls més tancades (Gualba) s'imposa la vista al sud, de la serralada Litoral, més propera i alhora abrupta, que limita la profunditat de la visió i alhora té una monotonia molt més gran pel que fa a les formes (carener rectilini), textures i colors (domini absolut del bosc, amb contrast cromàtic reduït).

D'una magnitud molt menor però amb una gran significació estètica dins la unitat, els careners secundaris que remunten des del Baix Montseny i la plana vallesana fins a les zones altes del massís emmarquen les principals valls laterals o perpendiculars a l'eix principal de la Tordera.

- Singularitats: a banda dels canvis estacionals que es divideixen cap al massís del Montseny, aquesta unitat es caracteritza per les boires matinals de fons de vall que afecten les parts baixes, sobretot a l'hivern o en temps fresc.

Entre els elements singulars agroforestals que es troben a la unitat destaquen les plantacions d'arbres de ribera (pollancredes i plàtans), als fons de vall, i les oliveres, sobretot entre Campins i Mosqueroles, al llarg de les terrasses altes de la unitat, entre els terrenys més fèrtils de fons de vall i el punt d'inflexió vers el massís rocallós del Montseny.

Els elements arquitectònics més destacats són el castell de Monclús, a la part occidental poc visible, i el castell de Montsoriu, al límit oriental molt visible.

Hi ha alguns elements arquitectònics menys destacats, com l'església parroquial de Santa Maria, la de Sant Esteve, la de Breda i la de Sant



Figura 18.23: La plana conreada amb herbacis i prat en contrast amb la muntanya.

Celoni, que es divideixen a certa distància i són fites urbanes.

Patrons: al Baix Montseny es dona un patró força contrastat de conreus herbacis i farratges i boscos i matollars, que coincideixen respectivament amb els fons de vall i amb els punts d'inflexió topogràfica o careners interfluvials que separen les petites valls paral·leles que recorren el peudemont del Montseny per desguassar a la Tordera. En alguns punts, al contrast cromàtic groc, verd tendre i verd fosc del bosc d'alzines i pins s'hi afegeix el to bru-grisenc de les plantacions de ribera.

#### Principals rutes i punts d'observació i gaudi del paisatge

Les reduïdes dimensions del Baix Montseny ofereixen poques alternatives per observar el paisatge agroforestal del peu de mont meridional del Montseny.

Pel que fa als itineraris motoritzats destaquen el de Sant Celoni al poble de Montseny (itinerari motoritzat 41) que arriba fins a Aiguafreda per Collfornic, amb unes bones vistes de la vall del riu Tordera, així com el recorregut de Sant Celoni a Mosqueroles (itinerari motoritzat 42) fins a Santa Fe del Montseny. Una altra possibilitat és arribar al poble de Montseny per la carretera BV-5301. Totes tres rutes ofereixen bones perspectives i talls paral·lels a les valls principals de la unitat.

També es pot circular pel corredor d'infraestructures de l'AP-7 i la C-35, que ressegueix el curs de la Tordera, però la velocitat del trànsit no



Figura 18.24: Castell de Montsoriu.



Figura 18.25: Recorregut entre Sant Celoni i Campins.

permet gaudir d'una forma pausada del paisatge.

Com a itineraris a peu destaca el de Sant Celoni a Santa Maria de Palautordera, que continua fins a Montseny (itinerari a peu 70), amb opció a atènyer el castell de Montclús. Una altra opció per enllaçar Sant Celoni amb Montseny és seguir el GR-5 (itinerari a peu 71), que passa per Campins i, a diferència del primer, permet observar el paisatge agrícola de la vall de Santa Maria i Sant Esteve de Palautordera i s'endinsa per la zona forestal de la unitat en direcció al turó de l'Home, ja a la unitat veïna del Montseny.

Per Sant Celoni també hi passa el GR-92, que hi arriba conjuntament al GR-5 (itinerari a peu 101) entre Canet de Mar i Sant Celoni, i en surt per l'oest en direcció a Sant Antoni de Vilamajor (itinerari a peu 100), a la plana del Vallès.

Pel que fa als miradors, destaquen el castell de Fluvià i el castell de Montclús, ambdós enlairats al costat nord-oest de la unitat, i amb excel·lents vistes sobre la vall de la Tordera. Igualment, destaca el mirador de la Mare de Déu del puig del Bellver, al mateix nucli de Sant Celoni, amb una perspectiva única del municipi.

Altres miradors a esmentar són el nucli urbà de Mosqueroles o el serrall Roig (408 m) situats a prop dels castells citats anteriorment i el castell de Montsoriu a la banda nord-est (ja fora dels límits de la unitat), que ofereix una àmplia panoràmica de la part de llevant del Baix Montseny.

#### Dinàmica actual del paisatge

A nivell general la dinàmica actual del paisatge del Baix Montseny és similar a la de moltes altres unitats de la Regió Metropolitana, amb un

lleuger augment del bosc, una disminució important de la superfície conreada i un gran creixement del sòl urbà.

Analitzant les dades disponibles entre 1987 i el 2002 es pot veure com la superfície forestal ha augmentat lleugerament, passant d'un 60% a un 63,5%. Destaca l'augment de les bosquines i prats (d'un 6 al 10%), degut a l'abandonament de conreus.

La davallada de l'activitat agrícola és força important i implica la pèrdua del 30% de la superfície conreada en els darrers vint anys. És especialment greu pel que fa als conreus herbacis de regadiu (-56%), mentre que els conreus herbacis de secà han experimentat pèrdues menors (-13%).

Aquesta pèrdua de sòl agrícola és deguda a la manca d'atractiu, rendibilitat i relleu generacional de les feines agràries, sumades a la pressió urbanística, i comporta un impacte ambiental i paisatgístic per la pèrdua d'espais oberts i del mosaic agroforestal, amb la consegüent pèrdua de fauna associada, especialment ornitològica. Igualment, constitueix una pèrdua cultural per la desaparició de pràctiques ancestrals, de murets de pedra i de construccions diverses lligades a aquesta activitat humana secular.

D'altra banda, els nuclis urbans i, sobretot, les urbanitzacions i les infraestructures viàries han experimentat un important augment de superfície, d'un 80% en conjunt, (han passat d'un 6,5% a un 11,6% de la superfície total de l'àmbit). És rellevant que s'hagi triplicat la superfície d'infraestructures viàries i que les urbanitzacions hagin augmentat al seu torn un 260% en menys de vint anys, contrastant amb el lleuger augment del 10% que han experimentat els nuclis urbans.

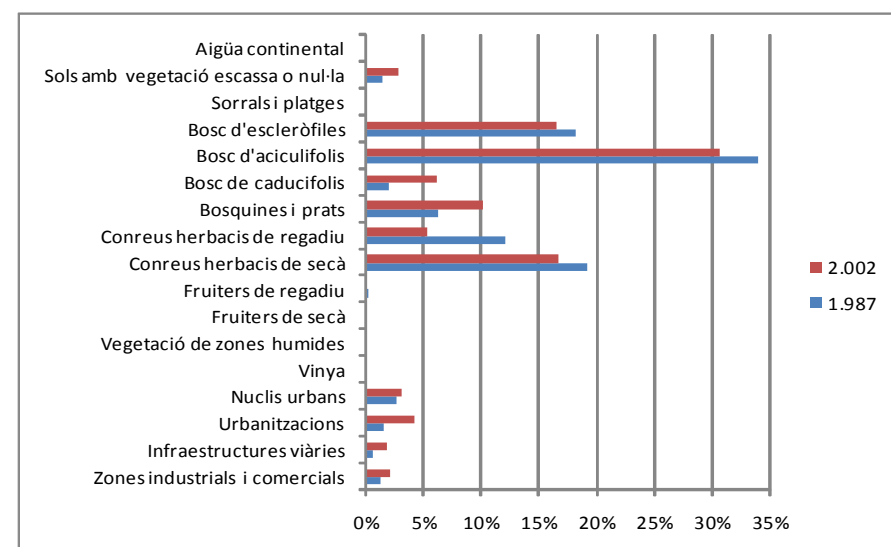


Figura 18.26: Gràfic dels usos del sòl 1987 i 2002, representats per barres percentuals. Font: Elaboració pròpia a partir del mapa Classificació dels usos del sòl a Catalunya 1987 i 2002.

És un tret destacable el grau d'urbanització de baixa densitat que presenta la unitat, amb superfícies que sovint superen l'extensió dels nuclis principals, com és el cas de les urbanitzacions de Can Salvà (Riells i Viabrea). D'altres, tot i ser més petites, es troben separades del nucli principal i són un element que distorsiona el territori rural i el paisatge, com és el cas de Can Bosc i Can Pagà (Santa Maria de Palautordera), Santa Margarida (Sant Esteve de Palautordera), Can Ram (Sant Pere de Vilamajor), Royal Parc (Sant Celoni) o el Ducat del Montseny (Breda), entre d'altres. La manca d'una figura de protecció legal en què es troba la pràctica totalitat de la unitat –en contrast amb l'espai protegit del Parc natural del Montseny– ha afavorit aquests processos, malgrat que d'acord amb les directrius del Pla Territorial Metropolità de Barcelona els creixements futurs hauran de ser entorn dels nuclis consolidats i caldrà que es realitzin amb densitats raonablement elevades, de manera que és de preveure una reducció d'aquesta tendència, per bé que alguns sòls ja classificats d'urbanitzables probablement es transformaran seguint les pautes de ciutat jardí.

La majoria dels municipis de l'àmbit, tret de Campins, Sant Esteve de Palautordera i Vilalba Sasserra, estan declarats d'alt risc d'incendi forestal i la probabilitat d'ocurrència i gravetat dels efectes potencials augmenta amb la presència d'urbanització de baixa densitat i la pèrdua del mosaic agrari que s'ha esdevingut en els darrers 20 anys.

Les zones industrials i comercials també han augmentat prop d'un 70% en el mateix període, per bé que la limitació d'espais propers a l'eix d'infraestructures de la Tordera ha frenat el potencial expansiu. El creixement de les naus industrials, si bé ha permès el desenvolupament econòmic de la zona, ha incrementat força la percepció de transformació i banalització del paisatge d'aquest sector que ha estat reforçada per l'ampliació de les infraestructures viàries.

Aquestes grans infraestructures que ressegueixen la Tordera, contribueixen a encaixar i artificialitzar el riu a la vegada que dificulten la connectivitat ecològica i paisatgística entre el sistema Prelitoral i la serralada Litoral.

També és significativa l'extensió de sòls sense vegetació, que corresponen bàsicament a pedreres i, sobretot, a zones remogudes i denudades per infraestructures i urbanitzacions. Entre 1987 i 2002 gairebé han duplicat la seva superfície, passant de 112 ha a 207 ha.

El creixement urbà i la construcció d'infraestructures causa la degradació de les lleres, especialment de la Tordera, on s'han realitzat extraccions d'àrids fins fa pocs anys. Aquest fenomen també es dona en algunes de les rieres paral·leles als eixos viaris on s'han produït creixements urbanístics, com ara la riera de Pertegàs, la riera de Breda i la riera de Gualba, entre d'altres. Això augmenta el risc d'inundabilitat, tot i que els majors riscos segueixen sent a la Tordera, per la reducció puntual de la llera produït per alguns creixements industrials i



Figura 18.27: Les infraestructures en primer pla distorsionen la percepció immediata de l'entorn, encara que els fons escènics es mantenen.

infraestructures de mobilitat, sobretot entre Sant Celoni i la Batllòria.

D'altra banda, és destacable la presència d'una gran concentració d'empreses envasadores d'aigua mineral al vessant nord del Montseny-Guillerries, que sembla afectar els aqüífers i el volum d'aigua que arriba a les parts baixes i a la plana, com han manifestat els regants i les empreses situades en aquesta unitat. Tanmateix, la disminució de l'agricultura de regadiu de l'àmbit hauria d'haver compensat el dèficit esmentat.

Un darrer impacte el provoca l'atractiu social vinculat al massís i al Parc natural del Montseny, que afecta de retruc aquesta unitat, ja que n'és la porta d'entrada i, alhora, concentra una part de l'oferta lúdica, cultural i de restauració de l'espai. La visita anual de més d'un milió de persones al massís del Montseny té una incidència rellevant i no sempre fàcil de valorar sobre el territori i el paisatge, especialment els caps de setmana, quan la majoria de carreteres asfaltades poden trobar-se prop de la congestió, fet que pot condicionar negativament la percepció del territori i el paisatge.

#### Possible evolució del Baix Montseny

Amb el planejament vigent el creixement urbanístic es pot incrementar sensiblement, especialment a nuclis com Santa Maria de Palautordera, Campins, Gualba, Riells i Viabrea, Breda i Sant Celoni. D'altra banda, el Pla territorial metropolità de Barcelona assigna l'estratègia de creixement moderat a tots els nuclis urbans consolidats de certa entitat dins de l'àmbit, tret de Sant Celoni, amb l'estratègia de creixement mitjà, atesa la seva condició de capital subcomarcal i node estratègic a potenciar. Als nuclis petits els assigna l'estratègia de millora urbana i compleció o manteniment del caràcter rural dispers, en funció de la mida. Així, és previsible que, una vegada superada la crisi econòmica actual, se segueixi creixent d'acord amb el planejament vigent. En tot cas, encara que no s'aturin els creixements en baixa densitat previstos no és d'esperar que se'n facin de nous sobre sòls actualment no urbanitzables.

La modificació del Pla especial del parc natural del Montseny, aprovada a les darreries de 2008 implica l'ampliació de la superfície del Parc en 1765 ha., i una petita part és dins la unitat del Baix Montseny. És possible que s'esdevingui la desprogramació de certs creixements de baixa densitat sobre espais d'interès natural i paisatgístic, com ara certs

sectors de la urbanització dels Refugis del Montseny al llarg de la carretera que la uneix amb Santa Margarida, ja dins el terme de Sant Esteve de Palautordera, o bé a l'entorn del nucli de Riells. Tanmateix, amb el planejament vigent, no es pot descartar el desenvolupament, ni que sigui parcial, d'aquests àmbits així com d'altres sòls qualificats a Campins o Gualba, o a la zona de la Ferreria, a Sant Celoni, que ha estat objecte de controvèrsia social ja que pot suposar la desaparició d'un espai amb valors agrícoles, patrimonials i naturals rellevants.

D'altra banda, la construcció del TAV ha augmentat la tensió sobre l'estret corredor de la Tordera, a la vegada que ha generat moviments de terra de certa magnitud on passa aixecat respecte el riu. Les mesures d'integració paisatgística que acompanyen el projecte es van mostrant més efectives amb el pas del temps.

El sòl agrícola és previsible que disminueixi sensiblement, per la urbanització d'una part dels sòls de plana que encara resten, d'acord al planejament vigent. D'altra banda, atesos els baixos rendiments de l'activitat forestal és previsible que l'activitat agrícola es mantingui en aquells sòls més fèrtils no qualificats d'urbanitzables.

Pel que fa al sòl forestal cal preveure un manteniment de la superfície, i potser un lleu augment i tot, però, sobretot, un increment de la complexitat estructural en forma d'augment dels boscos amb un major protagonisme d'alzines, suros i roures en els indrets més humits i un retrocés de les bosquines, les brolles i de les pinedes de pi pinyer. Tanmateix, el pendent i l'escassetat de sòl natural o bé fruit de l'erosió fan difícil que en alguns indrets l'evolució de la vegetació es realitzi amb rapidesa. El canvi climàtic pot, en aquest sentit, retardar-ho encara més.

Pel que fa a les activitats turístiques o terciàries extensives més o menys vinculades amb el medi natural és previsible que un futur enduriment de les condicions d'accés al Parc natural del Montseny repercuteixi en una potenciació de l'oferta lúdica, gastronòmica i cultural als municipis d'aquest àmbit.

En síntesi, l'evolució previsible de la unitat apunta vers una continuació de les tendències actuals, amb un ritme més suau que l'experimentat en els darrers vint anys i amb una estabilització futura, a mitjà termini, un cop s'hagin desenvolupat els sòls classificats pel planejament aprovat abans del Pla territorial metropolità de Barcelona.

## Avaluació del paisatge

### Debilitats

- La manca de figures de protecció legal en tot aquest àmbit el fan més vulnerable a les transformacions urbanístiques i territorials.
- L'abandonament del sòl de regadiu, més rendible, i el manteniment a la baixa del cereal de secà, molt dependent de les ajudes de la PAC, planteja incerteses sobre el futur agrícola de bona part dels terrenys de la unitat.
- La disminució de la gestió dels espais forestals incrementa el risc d'incendi.
- La concentració de polígons industrials i grans infraestructures. Han de millorar la seva integració en el paisatge al voltant de l'eix de la Tordera per no desvirtuar un paisatge fluvial valuós.

### Amenaces

- Si no s'aconsegueix obtenir un rendiment atractiu de l'agricultura, aquesta pot davallar notablement o esdevenir testimonial.
- Tancament del paisatge forestal, per disminució de la gestió primària ancestral (ramaderia, aprofitaments forestals i agricultura de secà, especialment vinya), amb un augment de la biomassa arbòria i de la combustibilitat i el risc d'incendi, agreujat pel creixement de les urbanitzacions.
- Pèrdua del patrimoni arquitectònic i cultural associat als masos, feixes de conreu, antics molins, ermites i construccions diverses poc accessibles i/o no aptes per a usos terciaris o turístics.
- Pèrdua de diversitat paisatgística i dels valors estètics del mosaic agroforestal, per la pèrdua de conreus i l'augment de la urbanització en els fons de vall i terrenys planers, fet que pot provocar un empobriment paisatgístic.

### Fortaleses

- Al Baix Montseny hi ha un fort teixit associatiu i un grau de conscienciació i de sentiment de pertinença a la unitat força notable, que s'evidencia en l'existència de mitjans de comunicació subcomarcals, tant de caire general com d'especialització cultural i ambiental: revista mensual del Baix Montseny (La Vila); Centre d'Estudis del Baix Montseny; La Sitja del Llop, etc.. Aquesta realitat fa que es generi un ampli debat social davant dels projectes o actuacions amb un potencial impacte sobre el medi i el paisatge.
- L'existència d'un gran coneixement de l'espai, tant en el seu vessant natural com històricoarqueològic, del patrimoni cultural, etc., i l'existència de lligams entre agents socials, tècnics i científics, amb iniciatives com l'Observatori de la Tordera, amb una llarga experiència en el seguiment continuat d'indicadors socioecològics, facilita les actuacions de recuperació i millora del patrimoni cultural i natural. Un exemple recent n'és la construcció de la bassa de laminació de «les Lobateres», a Sant Celoni, orientada tant a la prevenció d'avingudes com a la generació d'hàbitats d'interès per a la fauna i flora i de valor paisatgístic.
- Les limitacions de sòl òptim pel que fa a condicions de pendent i localització en relació amb els principals eixos de comunicació dificulta que es puguin localitzar a la unitat grans operacions d'escala metropolitana que en puguin alterar seriosament els valors.

### Oportunitats

- El Pla especial del Parc natural del Montseny preveu l'ampliació del perímetre del Parc, fet que augmentarà les garanties de preservació dels terrenys i pot frenar el desenvolupament d'alguns sectors d'urbanització que porten molts anys aturats (per exemple Refugis del Montseny entorn del nucli de Riells.).
- La proximitat d'espais que gaudeixen de figures de protecció d'acord amb els seus valors patrimonials (Parc natural del Montseny), pot contribuir a valoritzar els recursos propis dels municipis del Baix Montseny fent que esdevinguin eines per al foment del desenvolupament local endogen.
- El ric patrimoni històric (castells, ponts, masies, esglésies i ermites) que és susceptible de ser rehabilitat i/o revaloritzat, per potenciar-ne el paper clau i esdevé la base d'estratègies per a la millora del coneixement i l'ús social del paisatge.



Figura 18.28: El pont trencat sobre la Tordera al seu pas per Sant Celoni és un dels elements singulars del Baix Montseny.

### Objectius de qualitat paisatgística i proposta de criteris i accions

Els objectius de qualitat paisatgística (OQP) i la proposta de criteris i accions que s'exposen a continuació són específics d'aquesta unitat de paisatge. Cal tenir present que aquest paisatge correspon, en part, a l'àmbit de les Comarques Gironines. És per això que aquests OQP i la proposta de criteris i accions són coherents amb els que es proposen per aquesta unitat en el Catàleg de paisatge de les Comarques Gironines. També són d'aplicació els definits per a tot l'àmbit territorial de la Regió Metropolitana de Barcelona continguts en els capítols 13 i 14 de la present memòria (volum 1). Els ens públics i privats, així com els agents socials i la societat en general, han de vetllar pel compliment d'aquests objectius de qualitat paisatgística. El llistat de criteris i accions són una proposta per assolir els OQP.

#### Objectius de qualitat paisatgística

- 18.1. Un paisatge de boscos de pins, alzines i suros preservats pel seu elevat valor ecològic i visual, i amb uns espais agraris mantinguts i gestionats.
- 18.2. Un assentaments urbans de Sant Pere de Vilamajor, Sant Esteve de Palautordera, Llinars del Vallès, Vilalba Sasserra, Vallgorguina, Sant Celoni, Fogars de Montclús, Campins, Gualba i Breda ordenats, que no comprometin els valors del paisatge dels espais circumdants, i amb uns accessos de qualitat.
- 18.3. Unes urbanitzacions ordenades i integrades en el paisatge, de manera que se'n minimitzi l'impacte visual.
- 18.4. Unes infraestructures de mobilitat integrades en el paisatge i que provoquin la mínima fragmentació ecològica i visual possible i que no fragmentin els sistemes de connexió del territori.
- 18.5. Unes àrees especialitzades d'ús industrial, logístic i comercial ubicades en zones visuals no preferents i dissenyades o redissenyades tenint en compte la integració amb l'entorn.
- 18.6. Un paisatge fluvial de recs i rieres, afluents de la Tordera, ben conservat i reforçat en el seu paper de connector ecològic i paisatgístic, espai d'oci i gaudi social i element identitari.
- 18.7. Un sistema d'itineraris i miradors que emfasitzi les panoràmiques més rellevants i permeti descobrir la diversitat i els matisos dels paisatges del Baix Montseny.

#### Criteris i accions

La unitat Baix Montseny forma part del **paisatge d'atenció especial del Mosaic agroforestal del Vallès**. Als criteris i accions que es proposen en aquest apartat cal afegir-hi els que es deriven de les quatre **estratègies establertes per al paisatge d'atenció especial del Mosaic agroforestal del Vallès** (vegeu capítol 12 de la memòria general), que són

- Definir línies d'acció apropiades a les característiques del territori vallesà, tot distingint àmbits de gestió i ordenació diferenciats del mosaic agroforestal.

- Preservar i potenciar els corredors paisatgístics d'interès agroforestal.
- Definir figures de gestió per a la millora i gestió del paisatge agroforestal.
- Recuperar els espais agroforestals degradats com a espais d'oportunitat per a reforçar la qualitat paisatgística de l'entorn.

#### Propostes de criteris i accions dirigits prioritàriament a la protecció

- 18.1. Els cursos fluvials són un element clau del paisatge del Baix Montseny. Defineixen per si mateixos un paisatge, el de ribera, amb hàbitats, dinàmiques i característiques pròpies. Cal considerar tots els cursos fluvials i la seva àrea d'influència immediata com a àmbits de conservació prioritària pel valor ecològic i connector dels seus hàbitats i per l'interès paisatgístic de la seva traça contínua, que passa per entorns de muntanya, nuclis urbans, planes agrícoles, etc.
- 18.2. Definir als POUM mesures de protecció urbanística del sòl als espais d'interès natural i connector de la riera de Breda; boscos de Domènec i pla de Gaserans; plans al·luvials de la Tordera, salt de Gualba i gorg Negre, a la riera de Gualba.
- 18.3. Preservar els boscos de ribera, particularment dels voltants del riu Tordera, per tal de garantir la seva funció ecològica i paisatgística.

#### Propostes de criteris i accions dirigits prioritàriament a la gestió

- 18.4. La predominança de les cobertes forestals (majoritàriament de caràcter mixt, amb pi pinyer, alzina i sureda) i unes formes de relleu ondulades a les falques del Montseny defineixen uns ecosistemes de gran valor. Es caracteritzen per unes visuals variades, definides per les diferents subconques o afluents de la Tordera, i per uns mosaics de camps agrícoles a les valls i planes al·luvials que alternen amb els boscos dels careners que les envolten. Cal considerar el paisatge en mosaic com a model ecològic a preservar i regenerar. Per això és necessari elaborar un pla de foment i manteniment dels espais agraris existents, especialment als llocs on el mosaic agroforestal es troba més degradat i reduït, i en els punts de contacte amb les cobertes forestals del massís de Montseny.
- 18.5. Promoure la gestió de les masses forestals per reduir el risc d'incendi. Impulsar plans i programes de gestió forestal que incloguin mesures preventives diverses per disminuir la càrrega combustible del sotabosc.
- 18.6. Emprendre actuacions de divulgació del paisatge forestal del Baix Montseny, especialment destinades a la valorització de les suredes pels seus valors productius, històrics i identitaris.
- 18.7. Evitar impactes sobre el riu Tordera, especialment al tram entre Sant Esteve de Palautordera i Sant Celoni, i promoure la neteja i bona gestió de la seva llera.
- 18.8. Procurar el manteniment del mosaic agrari existent a la vall de Breda i Gualba i a les rodalies de

Campins i de Sant Esteve i Santa Maria de Palautordera i promoure-hi sistemes de diversificació i foment de l'agricultura.

- 18.9. Elaborar estudis d'impacte i integració paisatgística de les propostes de noves infraestructures viàries, que incloguin mesures d'integració paisatgística adients.
- 18.10. Promoure la restauració, amb criteris respectuosos amb l'entorn, de masies, ermites, esglésies i castells, per tal de preservar el ric patrimoni històricoarquitectònic, millorar l'oferta turística i enriquir els itineraris turístics. Entre el patrimoni del Baix Montseny destaca l'església de Sant Martí de Pertegàs, Santa Magdalena de Mosqueroles, l'església parroquial de Santa Maria de Palautordera i el castell de Fluvià, entre d'altres. Cal impulsar iniciatives que vinculin els elements del patrimoni històric i arqueològic de principal interès amb els itineraris paisatgístics, com a suplement pedagògic de la xarxa de recorreguts.

#### Propostes de criteris i accions dirigits prioritàriament a l'ordenació

- 18.11. Vetllar pel manteniment de la compacitat dels nuclis de Breda, Hostalric, Gualba, Campins, Sant Celoni, Sant Esteve de Palautordera i Santa Maria de Palautordera i evitar l'aparició de teixits discontinus que fragmentin el paisatge. Evitar també les extensions urbanes que desfigurin perfils i escenaris urbans característics.
- 18.12. Afavorir unes fronteres nítides i de qualitat entre els espais urbans i els espais agrícoles o naturals de les perifèries i evitar-hi la ubicació d'activitats o instal·lacions impròpies, especialment a l'entorn de Sant Celoni i de Santa Maria i Sant Esteve de Palautordera. Crear franges de transició o establir límits clars, en funció dels casos.
- 18.13. La carretera C-35, en bona part del tram entre Sant Celoni i Hostalric, és el principal exemple de 'carretera-aparador' de la unitat. Edificacions disperses i activitats industrials i de serveis vinculades a la via li donen un caràcter urbà degradat que desmereix el paisatge del Baix Montseny. Cal evitar l'extensió d'aquest creixement lineal a la C-35 i a d'altres carreteres i procurar augmentar la permeabilitat de les vistes a banda i banda de les vies principals.
- 18.14. El model urbanístic de segona residència basat en l'habitatge unifamiliar amb espai enjardinat s'estén principalment a municipis com Gualba, Santa Maria de Palautordera, Breda, Sant Feliu de Buixalleu i Riells i Viabrea. Actualment aquestes urbanitzacions tendeixen a convertir-se en primeres residències. Cal avançar cap a la millora de la seva qualitat i coherència amb l'entorn i evitar-ne una major dispersió.
- 18.15. Revisar l'impacte dels àmbits de sòl urbanitzable no consolidat de la urbanització de Riells i Viabrea, en contacte amb els espais d'amortiment i espais d'interès natural.
- 18.16. La depressió Prelitoral, al ser un territori de pas, es veu afectada per grans infraestructures de comunicació d'àmbit internacional, tant de la xarxa viària i ferroviària com energètica, amb una alta incidència sobre el paisatge i la connectivitat territorial, ja que s'han implantat de manera independent, sense una planificació conjunta. Aquesta incidència en el paisatge es presenta sobretot al corredor central d'infraestructures de la Tordera, que transcorre de sud-oest a nord-est. En un espai reduït es troben l'autopista AP-7, la carretera C-35, el ferrocarril convencional i la nova línia del tren d'alta velocitat (TAV). Cal minimitzar en el possible la fragmentació física, visual i social

que provoquen aquestes infraestructures lineals del corredor interior i la generació d'espais residuals no aptes per als usos actuals al llarg del seu traçat.

- 18.17. Promoure el condicionament dels espais naturals de Can Riera de l'Aigua i Maribaus i dels camins que s'han alterat com a conseqüència de les obres del TAV.
- 18.18. Pel fet que transcorren per àrees sensibles, millorar la integració paisatgística de les infraestructures lineals (C-35, ferrocarril convencional i TAV al pas pel corredor de la Tordera) mitjançant barreres, tancaments, ecoductes, filtres vegetals o altres tècniques i estratègies amb l'objectiu de millorar-ne tant la imatge com la permeabilitat física i ecològica.
- 18.19. Promoure l'ordenació paisatgística de les activitats comercials associades a la carretera C-35 (tant pel que fa als edificis com a les instal·lacions adjacents i als espais d'emmagatzematge i exposició a l'aire lliure).
- 18.20. Concentrar i compactar al màxim els polígons industrials i comercials en el territori, minimitzar l'ocupació de terrasses fluvials, limitar la formació de façanes amb una exposició visual directa a les vies de comunicació per evitar l'efecte carretera - aparador, no generar interferències visuals significatives amb l'entorn i mantenir certa connectivitat ecològica, social i visual. Procurar la integració paisatgística de les edificacions (condicions d'ubicació, volumetria, materials, colors, etc.), la xarxa viària interna, les zones verdes i la vegetació.
- 18.21. La Tordera és un element clau en el paisatge del Montseny. Els seus afluents esdevenen elements de connexió i interacció entre entorns naturals, ciutats, pobles i altres àrees antropitzades. És prioritari, per tant, restaurar i naturalitzar els trams degradats de les rieres i petits cursos fluvials entorn dels nuclis urbans i a les seves zones periurbanes i industrials. No s'haurien d'impermeabilitzar grans superfícies a prop dels cursos fluvials, especialment en els trams degradats o molt afectats per les infraestructures.
- 18.22. Evitar en la mesura del possible les grans construccions o les alteracions geomorfològiques que puguin distorsionar el fons escènic emblemàtic del Montseny, o les actuacions que puguin desfigurar fites puntuals, com ara els castells de Montclús i de Montsoriu. El fons escènic, configurat pel massís del Montseny i la seva frondosa vegetació completa la imatge d'aquesta unitat i té un valor paisatgístic notable, tant des del punt de vista simbolicidentitari com estètic, per la qual cosa requereix d'un tractament paisatgístic especial.
- 18.23. Promoure una xarxa d'itineraris paisatgístics i de miradors accessibles a peu o en vehicle, on la percepció i interacció amb el paisatge és més àmplia i suggerent. Aquesta xarxa, que comprèn miradors i camins existents i d'altres a consolidar, hauria de rebre, les actuacions necessàries de condicionament, senyalització, manteniment i difusió per facilitar la percepció del paisatge i el coneixement del territori. Són els miradors del castell de Fluvià, del castell de Montclús i de la Mare de Déu del puig del Bellver; i els itineraris paisatgístics a peu de Sant Celoni al Montseny per Santa Maria de Palautordera o per Campins, el tram d'itinerari a peu entre Canet de Mar i Sant Celoni i Sant Antoni de Vilamajor (GR-92 i GR-5), i els itineraris motoritzats de Sant Celoni a Aiguafreda per Collformic i de Sant Celoni a Santa Fe del Montseny al municipi de Fogars de Montclús.