

Plana del Vallès


Comarca	Vallès Occidental i Vallès Oriental.	
Superfície	52.933,25 ha	
Municipis	Els municipis inclosos parcialment o total dins de la unitat són Castellbisbal, el Papiol, Rubí, Sant Cugat del Vallès, Viladecavalls, Terrassa, Sant Quirze del Vallès, Cerdanyola del Vallès, Castellar del Vallès, Sabadell, Badia del Vallès, Ripollet, Barberà del Vallès, Montcada i Reixac, Santa Coloma de Gramanet, Sentmenat, Polinyà, Palau-solità i Plegamans, Santa Perpètua de Mogoda, la Llagosta, Sant Fost de Campsentelles, Martorelles, Mollet del Vallès, Caldes de Montbui, Lliçà de Munt, Lliçà de Vall, Parets del Vallès, Montmeló, Montornès del Vallès, Sant Feliu de Codines, Bigues i Riells, Santa Eulàlia de Ronçana, l'Ametlla del Vallès, Canovelles, Granollers, Vilanova del Vallès, la Garriga, les Franqueses del Vallès, la Roca del Vallès, Cànoves i Samalús, Cardedeu, Llinars del Vallès, Sant Pere de Vilamajor, Sant Antoni de Vilamajor i Vilalba Sasserra.	
Paisatge d'Atenció Especial	Aquesta unitat comprèn part dels Paisatges d'Atenció Especial Mosaic agroforestal del Vallès i Congost de Montcada.	



Figura 17.1: En primer terme, l'ideal de la plana vallesana (plana ondulada, camps de secà, algun pi aïllat); al fons, el creixement de la ciutat i l'avanç de les grues. Imatge de Sabadell i el seu rodal.

Trets distintius

- Relleu globalment planer marcat per la successió ondulada de valls i suaus careners disposats de forma paral·lela. Per aquestes valls de la plana vallesana passen els principals cursos tributaris del Besòs: Ripoll, riera de Caldes, Tenes, etc.
- La coberta forestal, fonamentalment pinedes i alzinars, es troba arraconada a determinats careners o en àmbits territorials concrets com ara Colobrers-riu Tort o l'entorn de Palaudàries.
- Els usos del sòl principals són els camps de conreu –fonamentalment de secà- i els espais urbanitzats (zones residencials, infraestructures, etc.), ambdós amb un recobriment superficial equiparable. Aquest «equilibri» es produeix mitjançant un patró característic: els camps i boscos han quedat confinats als espais careners, mentre que les zones urbanitzades es localitzen als fons de vall. D'aquesta distribució en resulta una disposició del paisatge en faixes paral·leles urbanitzades i no urbanitzades.
- Els creixements residencials i industrials de les darreres dècades, estan associats a un sistema d'infraestructures que pivota sobretot en la B-30-AP-7, vial que segueix el traçat de la Via Augusta romana, així com en els eixos perpendiculars establerts a les principals valls tributàries del Besòs.

Principals valors en el paisatge

- El relleu ondulat, la successió de franges de careners i valls.
- El mosaic agroforestal vallesà.
- Les conegudes com a «Vies Verdes del Vallès» (VVV), és a dir, les àrees majoritàriament de carena que presenten una aparença forestal o rural. L'espai agrari de Gallecs és un àmbit notable i popularment molt reivindicat dins d'aquestes VVV.
- el riu Besòs i els seus afluents, amb llurs boscos de ribera.
- Les masies de la plana vallesana.
- El sistema de castells, torres i fortificacions.
- Les esglésies visigòtiques de Terrassa.
- Les primeres granges lleteres del Vallès: la torre Viader (Cardedeu) o la granja Soldevila (Santa Perpètua de Mogoda).
- Conjunts industrials de Sabadell i Terrassa i els seus nuclis antics, així com el de Granollers.
- Poblacions d'estiueig, amb torres modernistes: Cardedeu, Llinars, la Garriga, etc.



Figura 17.2: Sant Quirze del Vallès des de la serra de Galliners, dins la pròpia plana vallesana. El creixement del sòl urbà en bona mesura en forma de ciutat de baixa densitat, és palpable.



Figura 17.3: Paisatge rural de la plana vallesana: Marata (les Franqueses del Vallès), amb camps de cereals, arbres aïllats, masies i una morfologia ondulada del terreny.



Figura 17.4: L'edifici de l'antic sanatori de Torrebonica (Terrassa), amb Sant Llorenç del Munt al fons. Es tracta d'un dels indrets més connotats del Vallès, escenari d'un conflicte territorial, amb motiu de la implantació d'un camp de golf. Tanmateix, era un dels indrets més representats –per exemple mitjançant quadres o fotografies– des de fa dècades.



Figura 17.5: Caldes de Montbui és una de les poblacions emblemàtiques de la plana vallesana; simbolitza la història dilatada d'aquesta unitat: és un assentament amb origen romà, que esdevé un important node comercial durant l'edat mitjana (amb mercat setmanal), té un desenvolupament industrial destacat i actualment està plenament integrat en les dinàmiques metropolitanes. Al seu voltant hi ha explotacions agràries en funcionament.

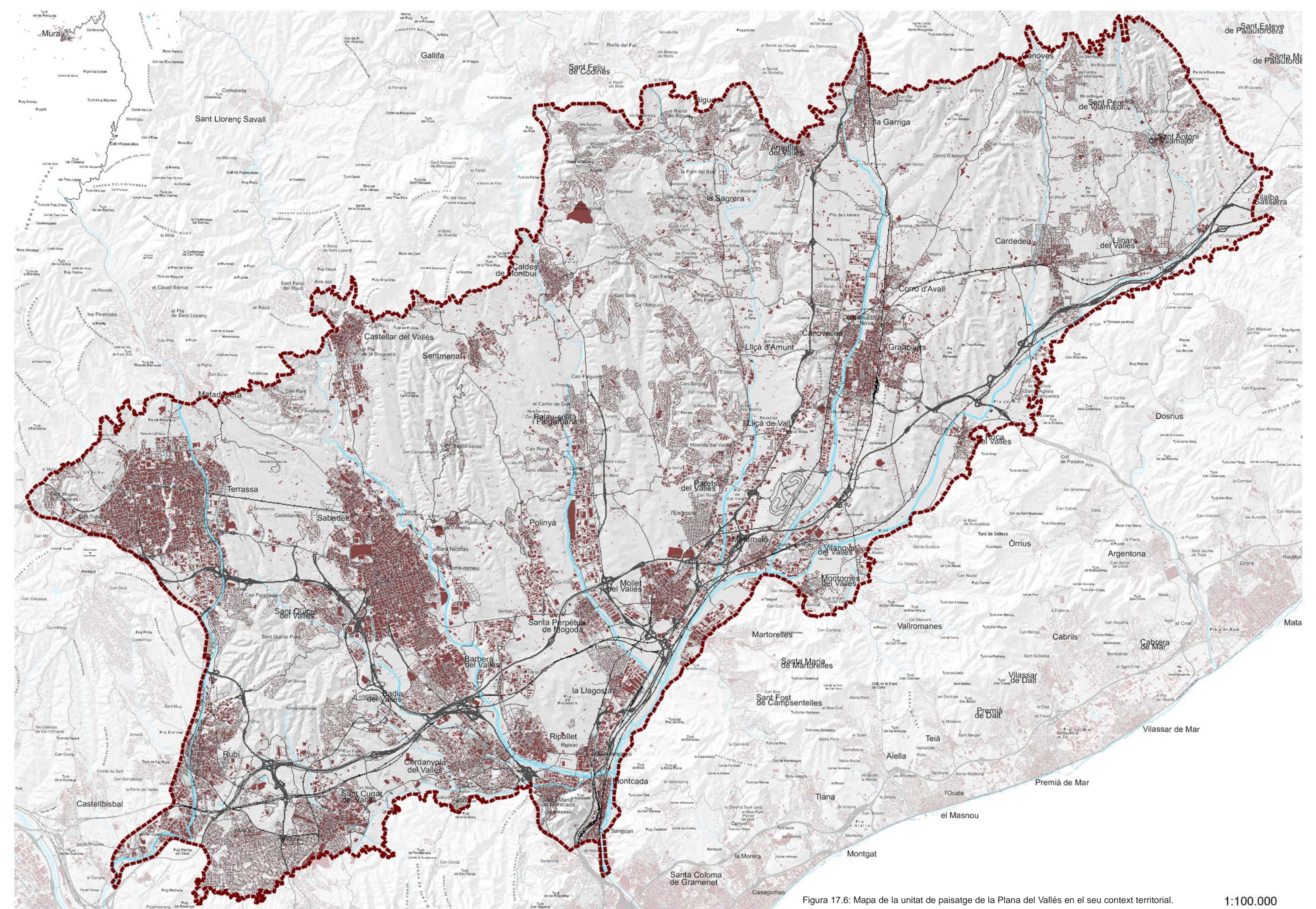


Figura 17.6: Mapa de la unitat de paisatge de la Plana del Vallès en el seu context territorial.

1:100.000

Elements que constitueixen el paisatge

El clima vallesà és mediterrani subhúmit, amb tendència a continental. Tot i que les temperatures mitjanes són força similars a les d'altres zones de la Regió Metropolitana –majoritàriament entre 14 i 15 °C de mitjana anual-, els hiverns tendeixen a ser més freds i els estius més calorosos que a la franja litoral, de manera que el clima hi és més extrem. De fet, mentre que l'amplitud tèrmica anual a la costa és en gairebé totes les localitats de menys de 15°C, al Vallès supera sempre els 16°C. Les precipitacions es distribueixen entre els menys de 600 mm (al fons de la vall del Besòs) i els 700 mm al recer del Montseny, cap al Baix Montseny. Així, per exemple, les precipitacions mitjanes de Sabadell i Granollers són, respectivament, 635 i 629 mm. Convé destacar un fenomen meteorològic que, dins del conjunt metropolità, es pot considerar com a específicament vallesà: les inversions tèrmiques que sovint afecten les parts més enclotades del Vallès (sobretot les valls del Besòs i de la Tordera), i que donen lloc a boires potents que de vegades tenen una certa persistència. Aquestes boires solen formar-se sobretot durant l'estació hivernal.

La Plana del Vallès és substancialment un tram de la depressió Prelitoral catalana, ben terminat a ponent per la serralada Prelitoral i a llevant per la serralada Litoral, coincidint gairebé en la seva totalitat amb el sector de la conca del Besòs inclòs en aquesta depressió. La línia de delimitació entre la depressió, d'una banda, i les serralades, de l'altra, es fa mitjançant un complex entramat de falles que coincideixen amb el llindar de trencament entre la part aixecada i la part enfonsada. El Vallès és, per tant, una part concreta d'una fossa tectònica extensa.



Figura 17.7: El Vallès cobert de boira vist des de Sant Llorenç del Munt, en una típica situació hivernal.

La Plana del Vallès és substancialment un tram de la depressió Prelitoral catalana, ben terminat a ponent per la serralada Prelitoral i a llevant per la serralada Litoral, coincidint gairebé en la seva totalitat amb el sector de la conca del Besòs inclòs en aquesta depressió. La línia de delimitació entre la depressió, d'una banda, i les serralades, de l'altra, es fa mitjançant un complex entramat de falles que coincideixen amb el llindar de trencament entre la part aixecada i la part enfonsada. El Vallès és, per tant, una part concreta d'una fossa tectònica extensa.

Els materials dominants són els dipòsits sedimentaris, en concret litologies recents del terciari i del quaternari (dipòsits miocènics i rebliments quaternaris, associats als sistemes de terrassa dels principals cursos fluvials). Així, hi ha argiles, graves, sorres i saulons, conglomerats, etc.

La morfologia del terreny és relativament planera, es caracteritza per una successió de carenes i valls per les quals passen els cursos fluvials, pràcticament tots tributaris del Besòs. Excepte en determinats casos (el Ripoll a Sabadell o Vallparadís a Terrassa, per exemple) els cursos fluvials no circulen encaixats sinó generant valls força amples.

És destacable, sobretot al cantó més oriental de la plana, la presència d'aqüífers tradicionalment aprofitats mitjançant mines i altres sistemes d'extracció per al regadiu dels camps de conreu.

Pel que fa a la xarxa hidrogràfica, la unitat de la Plana del Vallès, tal i com està definida en aquest catàleg de paisatge, és fonamentalment el tram de la depressió Prelitoral drenat pel Besòs, que passa pel flanc més a marina de la plana, immediatament enganxat a la serralada Litoral. Només Terrassa, inclosa en aquesta unitat per la continuïtat paisatgística evident amb la resta, és fora de la conca del Besòs i en concret és articulada per la riera de les Arenes, que mena cap a la riera de Rubí i, d'aquí, cap al riu Llobregat.

El Besòs és, doncs, el protagonista del Vallès. El Besòs neix de la confluència del Congost i del Mogent a Montmeló. Precisament el Congost i el Mogent són els rius que drenen la part situada més al nord de la unitat. El principal afluent del Mogent és la riera de Cànoves. A continuació, el Besòs rep pel seu marge dret els cursos fluvials que provenen de la serralada Prelitoral (pel flanc de la serralada Litoral les rieres són molt migrades), que són, de nord a sud: el Tenes, la riera de Caldes i el Ripoll. Addicionalment, convindria esmentar dos cursos afluents del Ripoll, en concret la riera de Sant Cugat i el riu Sec, que tenen una certa importància. Així mateix, s'han de posar en relleu dues rieres anomenades Seca que van a parar directament al Besòs i que drenen la plana en la mateixa direcció que els afluents principals però que, en tant que neixen a la pròpia depressió i no a les serralades, no aporten generalment gaire aigua: una se situa entre la riera de Caldes i el Ripoll i l'altra entre la riera de Caldes i el Tenes



Figura 17.8: El riu Tenes, un curs fluvial modest que estructura una de les valls que solquen el Vallès.

Tant el Besòs com tots els seus tributaris tenen un cabal escàs i discontinu, amb inundacions periòdiques molt fortes. Hi ha documentats episodis generals d'inundacions de tota la plana, així com estius en què el riu Besòs no duia aigua, tot i que des de la presència general de la xarxa de distribució d'aigües (industrial i residencial) i, sobretot, dels sistemes de depuració moderns, els rius no perden el seu cabal ni tan sols a l'estiu.

La mala qualitat de les aigües del Vallès havia estat un motiu de gran preocupació dècades enrere, ja que els rius s'havien convertit en enormes clavegueres a l'aire lliure, a causa principalment de la indústria. Tanmateix, l'acció decidida en matèria de sanejament i depuració, sobretot a partir de la dècada de 1990, ha permès una millora general i perceptible de la qualitat de les aigües de la unitat, fins al punt que en força indrets avui dia es pot considerar acceptable. Ara bé, a les parts més baixes de la conca segueix essent deficient o molt deficient, tal i com s'explicarà més endavant.

La Plana del Vallès es caracteritza per una presència residual de rodals de vegetació. La vegetació climàtica serien els alzinars, tot i que la presència dels roures seria força o molt important, ja que els sòls flocs del fons de la depressió retenen força bé l'aigua durant els mesos més secs. Tanmateix, hi ha pocs alzinars amb roures a la Plana del Vallès. Més aviat es troben pinedes, sobretot de pi blanc (*Pinus halepensis*) i –en menor mesura– de pi pinyoner (*Pinus pinea*), en les quals el creixement d'alzines (*Quercus ilex*) i roures com a sotabosc és destacat. Quan les alzines i els roures van creixent no es produeix regeneració de les pinedes i aquestes van desapareixent paulatinament.

Globalment les zones forestals de la Plana del Vallès ocupen una mica més del 20% de la unitat. Es distribueixen sobretot en quatre grans sectors. D'oest a est, el primer gran clap que trobem és la serra de Galliners i l'entorn del turó de Can Camps, veritable zona verda rodejada d'espais urbans i elevada sobre el conjunt de poblacions que la rodegen: Sant Cugat, Bellaterra, Sant Quirze, Terrassa, les Fonts i Rubí. En segon terme, les capçaleres del torrent de Colobrers, el riu Tort, la riera de Santiga i la riera de Polinyà, sobretot als termes municipals de Castellar del Vallès, Sabadell i Sentmenat. A continuació, les capçaleres de la riera de Gallecs i la riera Seca, en terres de Lliçà d'Amunt, Plegamans i Caldes de Montbui. En quart lloc, tot el sector forestal de les Franqueses del Vallès, Cardedeu i Cànoves i Samalús, tant a la vall de la riera de Cànoves com en valls de cursos tributaris del Congost: riera Carbonell, riera de Samalús, etc.

A banda d'aquesta vegetació, hi ha les formacions forestals de ribera que, tot i que molt desmantellades, segueixen estant presents a capçaleres dels rius tributaris del Besòs i en les rieres i torrents menors. Es tracta sobretot d'alberedes, pollancredes i platanedes, totes elles força o molt transformades per l'acció antròpica, fins i tot completament plantades. També es poden trobar puntualment altres arbres de ribera com ara gatells (*Salix atrocinerea*), avellaners (*Corylus avellana*), verns (*Alnus glutinosa*) o oms (*Ulmus minor*).

La fauna de la plana vallesana està molt condicionada per la forta acció antròpica, tant en la part més urbanitzada com en la zona de camps, de manera que no hi ha pràcticament restes de poblacions faunístiques originals i pràcticament totes les espècies són oportunistes i totalment acostumades a la presència humana. Només als claps forestals es poden trobar determinades espècies, sobretot aus, que responen a condicions similars a les naturals. De fet en algun indret –com ara l'entorn de Colobrers-riu Tort- els estudis ornitològics revelen la presència d'avifauna d'alt interès.

Als camps destaquen els conills (*Oryctolagus cuniculus*) i els ratolins (*Apodemus sylvaticus*), mentre que als sectors forestals es troben espècies més grans de mamífers com ara els senglars (*Sus scrofa*) i les guineus (*Vulpes vulpes*). La Plana del Vallès té una importància estratègica per a l'àguila cuabarrada (*Hieraetus fasciatus*) que, tot i viure a les serralades perifèriques, utilitza les zones planeres per caçar.

Malgrat que en el passat el sistema d'assentaments havia estat dispers i compacte alhora, amb masies aïllades enmig dels camps i boscos i, alhora, pobles i viles força importants i compactes, en l'actualitat els assentaments vallesans constitueixen un patró clarament urbà i metropolità, tendent a una forma urbana de ciutat difusa.

El sistema d'assentaments del Vallès està encapçalat per les dues grans ciutats vallesanes, amb una grandària demogràfica pràcticament idèntica (Terrassa, 206.245 hab. el 2008 i Sabadell, dades sempre del

mateix any, 203.969). Aquestes dues ciutats estan separades escassament 3 km i, tot i els evidents paral·lelismes –sobretot la història industrial molt potent que ambdues comparteixen-, cadascuna presenta una identitat pròpia molt arrelada.

Les dues ciutats lideren el rànquing urbà de la Plana del Vallès, ja que les següents poblacions importants se situen molt per sota del punt de vista de la grandària demogràfica. De fet, les següents grans ciutats són al sud de la plana, en contacte o molt a la vora de Collserola, i els seus creixements responen en gran mesura a l'expansió de Barcelona i, per tant, a les dinàmiques de desconcentració metropolitana sobrevingudes les darreres dècades: Sant Cugat del Vallès (76.274 hab.), Rubí (71.927 hab.), Cerdanyola del Vallès (58.493 hab.), Mollet del Vallès (51.912 hab.), Ripollet (36.255 hab.), Montcada i Reixac (32.750 hab.) o Parets del Vallès (17.224 hab.).

El cas de Granollers (60.122 hab.) té una lògica –com Terrassa o Sabadell- més autònoma respecte a Barcelona. Ara per ara totes tres constitueixen una mena de segona corona que fa que es pugui parlar globalment d'una estructura policèntrica de l'àrea metropolitana. Granollers té l'origen històric en el mercat rural que articulava bona part del rodal vallesà.

Els nuclis de població de diversos municipis a la vora de les grans ciutats vallesanes són de fet una mateixa realitat urbana sense solució de continuïtat, de manera que s'han generat diverses conurbacions urbanes que tenen una rellevància superficial notable en el paisatge de



Figura 17.9: Palaudàries (Lliçà d'Amunt) és un dels nombrosos petits llogarrets de la plana vallesana que estructurava una comunitat rural dispersa i que havia gaudit de la consideració de parròquia pròpia durant segles, consideració que amb el pas del temps va perdre. Avui dia l'indret de l'església, que articulava la parròquia, és una mena de clap agroforestal rodejat d'urbanitzacions modernes.

la plana. És el cas de les Franqueses del Vallès (16.978 hab.) –Corró d'Avall- i Canovelles (15.816 hab.) amb Granollers; o de Barberà del Vallès (30.271 hab.), Sant Quirze del Vallès (18.225 hab.) i Badia del Vallès (13.829 hab.) amb Sabadell.

En darrer terme, convé tenir en compte que a la Plana del Vallès hi ha una densa xarxa de poblacions de dimensions mitjanes que graviten cap a Barcelona i alhora cap a les tres grans ciutats vallesanes esmentades. Destaca tot l'eix de la riera de Caldes, en què els diversos municipis han anat creixent fins a gairebé unir-se físicament, de manera que algun d'ells ha assolit una grandària demogràfica notable: Santa Perpètua de Mogoda (24.325 hab.), Palau-solità i Plegamans (13.916 hab.), Caldes de Montbui (16.518 hab.). En paral·lel l'eix del Tenes també presenta una sèrie de poblacions unides o pràcticament contigües: Lliçà de Vall (6.182 hab.), Lliçà d'Amunt (13.809 hab.), Santa Eulàlia de Ronçana (6.669 hab.) i l'Ametlla del Vallès (7.796 hab.). Al cantó més oriental de la plana, Cardedeu (16.102 hab.) i Llinars del Vallès (8.839 hab.) són poblacions distintives de grandària considerable.

La resta de poblacions de la plana vallesana se situen al voltant dels 10.000 habitants, tot i que una els supera àmpliament: Castellar del Vallès (22.626 hab.), molt relacionada amb Sabadell, tot i que sense contigüitat física (hi ha una separació d'uns 2 km de boscos, els de la zona del riu Tort i el torrent de Colobrers.).

Com a municipis petits en termes demogràfics, només trobem Cànoves i Samalús (2.693 hab.), d'aparença molt rural. El primer concentra la major part de població a les urbanitzacions a l'antic terme de Cànoves, mentre que Samalús manté un poblament agrari disseminat.

Les infraestructures vallesanes es poden classificar en tres grans grups.

En primer terme, aquelles infraestructures d'estructuració interna de l'àmbit, generalment classificades com a comarcals o locals, com ara la C-155, entre Sabadell i Granollers. Aquestes infraestructures presenten en moltes ocasions traçats força antics, sinuosos i fins i tot mantenen en algun cas puntual (per exemple a la vall de la riera de Vallserena, és a dir, a Vilamajor) l'aparença clàssica de les carreteres locals amb fileres d'arbres caducifolis a la vora. Hom considera que aquesta mena de vials tenen una alta qualitat paisatgística.

Per altra banda hi ha les carreteres amb la funció de pas pròpia de tot el corredor prelitoral català. Sobretot es tracta de l'AP-7 (E-15). Es tracta d'una via de trànsit que permet comunicar el corredor mediterrani de la península Ibèrica amb Europa, tot i que ara en bona mesura també de tràfic intern metropolità. La potència d'aquest eix ha implicat que s'hagin hagut de construir autopistes paral·leles en forma de calçada lateral (la B-30). La xarxa ferroviària no respon gens a aquesta lògica

de mobilitat, ja que el trànsit de passatgers procedent de la península cap a Europa sempre passa per Barcelona ciutat, amb l'excepció de la nova línia de viatgers Granollers-Martorell que passa per Castellbisbal, Cerdanyola-Universitat, Mollet i Montmeló i de la línia de tren de Mollet a Castellbisbal, que des de més antic s'empra per a mercaderies.

En tercer lloc, hi ha les infraestructures degudes al trànsit metropolità, és a dir, amb origen o destinació a Barcelona. Aquesta mobilitat privilegia els eixos fluvials paral·lels tributaris del Besòs, que es comuniquen amb el tronc central de l'AP-7 i, des d'aquí, mitjançant el coll de Montcada, amb la capital catalana. La xarxa ferroviària segueix aquest model quasi en la seva totalitat.

Com és sabut, el debat sobre la conveniència de la infraestructura viària coneguda com a Quart Cinturó o autovia de connexió d'Abrera amb Granollers passant per Terrassa i Sabadell té a veure en bona mesura amb si es fa en relació amb un trànsit de pas, és a dir, com a autovia paral·lela addicional de l'AP-7, o bé si es fa per relligar diverses localitats de la pròpia Plana del Vallès.

Evolució històrica del paisatge

Més enllà de les etapes històriques anteriors, la romanització implicà un canvi cabdal en el paisatge vallesà. Es produí una centuriació general de la plana, amb una intensa presència de vil·les rurals aïllades – explotacions agràries- de dimensions petites o mitjanes. Diversos assentaments farien de punt central de contrades rurals estructurades en una xarxa de vil·les que gravitaven al voltant de punts de mercat: AQUAE CALIDAE (Caldes de Montbui), EGARA (Terrassa), ARRAGONA (Sabadell), etc. El desenvolupament agrari degué ser puixant i tingué una especial importància el conreu del vi, amb l'anomenat vi de LAURO que segons alguns autors seria un topònim associat amb Granollers o potser amb Llerona. Tingué gran importància l'eix viari de la Via Augusta, que seguia un recorregut probablement similar a l'actual AP-7, tot i que, si es fa cas del vas de Vicarello que indica la toponímia de la calçada, i si identifiquem Sabadell amb ARRAGONEM i Granollers amb SEMPRONIANA, la via hauria passat per aquestes dues capitals.

De tots els assentaments romans, el que segurament pervisqué millor a les invasions bàrbares fou Terrassa, que fou seu bisbal, com Barcelona, durant l'etapa visigòtica. Probablement la diòcesi de Terrassa equivalia al que actualment és el Vallès. El conjunt monumental de les esglésies romàniques de Sant Pere de Terrassa constitueix un indret d'enorme interès des dels punts de vista arqueològic, històric i paisatgístic; al seu subsòl es troben les restes dels edificis visigòtics, entre les quals destaca l'església de Santa Maria, que era la catedral i de la qual se n'ha conservat l'absis i la pintura mural original.



Figura 17.10: El peculiar sostre del vapor Aymerich, Amat i Jover de Terrassa (dissenyat per l'arquitecte Lluís Muncunill, 1907), model del desenvolupament industrial de la Plana del Vallès i símbol de patrimonialització d'un antic establiment fabril, car ha esdevingut museu. Font: <<http://ca.wikipedia.org/wiki/Fitxer:SostreMuseuCienciaTerrassa.jpg>> [Consulta 10.03.2009]

Els estudis han posat de relleu que entre l'època romana i la medieval es produí una continuïtat històrica. L'historiador medievalista Jordi Bolòs ha suggerit que límits municipals i camins actuals tenen un origen romà i això implica que no es produí la interrupció que tradicionalment s'havia atribuït a les invasions sarraïnes. A més, mitjançant l'estudi de les advocacions de les esglésies aquest autor ha pogut demostrar que la major part de les parròquies vallesanes es van crear i consolidar en l'antiguitat tardana i són anteriors a la presència franca, que es produí en aquestes terres definitivament a partir d'inicis del segle IX.

En aquest sentit, la importància del prefeudalisme i del feudalisme en el paisatge vallesà és fonamental. Hom hi associa la consolidació del poblament semidispers i l'aparició del dispers, un patró territorial que encara es manté en determinats sectors del Vallès Oriental, en forma de les masies, els petits pobles i les viles mercat que les articulen (Granollers, Sant Celoni, Cardedeu, etc.). A banda del poblament semidispers, és pervivència medieval en el paisatge actual el sistema de castells o les sagreres (origen de localitats com ara Santa Eulàlia de Ronçana, que encara manté el topònim la Sagrera en el seu nucli principal, o bé de Palau-Solità).

Durant els segles centrals de l'edat mitjana es produí una puixança agrària en el paisatge, possiblement associada a una disminució de la cobertura forestal al fons de la depressió, mentre que durant l'edat moderna nombrosos viatgers parlen d'una plana vallesana d'aparença forestal, possiblement relacionada amb la generalització dels masos

rònecs i l'abandonament agrari. De tota manera, hi devien quedar força rodals agraris. Així, el viatger venecià Cavalli, que passa pel Vallès el 1568 escriu: «En sortir de la Roca, cavalquem unes quatre milles entre boscos, per un país sorrenc. A partir de les quals es van separant les muntanyes i arribem a unes terres més conreades que les del dia anterior. És un país menys envoltat de muntanyes i amb diversos petits corrents d'aigua, amb els quals poden regar els camps i treure'n bon profit» (Gordi i Roma, 2005: 23-24).

Durant l'edat moderna adquiriren força importància les viles menestrals amb potents gremis de Sabadell (teixidors i paraires), Terrassa (paraires i drapaires) o Granollers (paraires, assaonadors i sabaters), tots ells protegits per sòlides institucions municipals afavorides per la protecció reial i que permetien una autonomia respecte als poders feudals.

De la indústria artesanal es passaria a la Revolució Industrial a començaments del segle XIX. Precisament aquestes tres ciutats van ser la base del desenvolupament industrial fabril, sobretot Sabadell i Terrassa, que van rebre l'apel·latiu de «Manchester català» (com també el va rebre el Poble Nou de Barcelona). El paisatge de vapors que en va resultar encara domina bona part de les trames urbanes de les capitals vallesanes i en certa mesura s'ha patrimonialitzat mitjançant la creació de museus i d'espais públics o la implantació en els mateixos edificis, convenientment restaurats, de noves activitats econòmiques. En relació amb la industrialització, i més enllà dels vapors, destaquen les mansions modernistes de la ciutat de Terrassa, relacionades amb una puixant burgesia urbana.

La industrialització també va associada a l'aparició de la xarxa de ferrocarrils, que arriba a les capitals vallesanes poc després del 1850 (Granollers, 1854; Sabadell, 1855; Terrassa, 1856). Aquesta xarxa no només reforça les poblacions industrials existents, sinó que també afecta nombrosos nuclis rurals. Aquestes poblacions de base agrària poden entrar en circuits comercials avançats i d'aquesta manera no només proveir mercats propers, sinó també orientar-se als llunyans (com passarà, ja al segle XX, amb la patata). També el ferrocarril és el motiu d'aparició de determinats assentaments relacionats amb Barcelona, amb tipologia de ciutat jardí, i sobretot dedicats a segones residències d'ús turístic els caps de setmana o durant períodes de vacances; és el cas de diverses localitats com ara la Garriga o Llinars del Vallès, que adquireixen una notable importància en aquest sentit, o de trames suburbanes senceres que creixen a redós de la línia dels Ferrocarrils Catalans (actualment de la Generalitat) cap a Sabadell i Terrassa, en particular Bellaterra o Mira-Sol.

En paral·lel al procés d'industrialització –i, correlativament, de progressiva urbanització–, l'agricultura canvia de forma notable. Així, s'estén de forma molt important la vinya, que guanya espais a camps d'altres conreus i fins i tot a zones forestals. En aquest sentit el 1874 l'*Estudio Agrícola del Vallès* indica que «Nuestra comarca, antes tan

re poblada de bosques, ve hoy con pesar ir desapareciendo éstos uno tras otro para dar cabida a los productivos viñedos. Empero, si bien es cierto que el cultivo de las viñas da mayor producto que el de los bosques, sucede en cambio que, con la desaparición de éstos se ven mermar cada día las lluvias de un modo que inspira serios temores» (Gordi i Roma, 2005: 15).

D'altra banda, les activitats agràries vallesanes es comencen a orientar de forma sistemàtica cap als mercats urbans a mesura que creixen les ciutats, per exemple vers Barcelona. En aquest sentit s'ha d'entendre el *boom* de la indústria lletera, especialització que es consolidà al Vallès Oriental a partir de la segona dècada del segle XX. Encara avui dia aquesta especialització explica en bona mesura l'orientació ramadera d'aquesta comarca cap al sector boví (sobretot al terme de les Franqueses del Vallès), tot i que més recentment la ramaderia s'ha orientat cap a la carn. Dues granges de la plana vallesana dedicades a la llet al tombant dels segles XIX i XX simbolitzen la relació preferent amb Barcelona: la granja Viader (Cardedeu) va ser l'origen de la marca comercial Cacaolat i va donar lloc al conegut establiment del carrer d'en Xuclà de Barcelona, encara avui existent. Al seu torn, els propietaris de la Granja Soldevila (Santa Perpètua de Mogoda) van fundar la cadena de granges La Catalana, de les quals encara se'n troben a Barcelona. Símbol del desenvolupament de l'agricultura vallesana, convé dir que la torre Marimon, centre de referència en innovació en matèria agrària, data d'aquesta època; el 1907 la Diputació de Barcelona adquireix la finca per fer-hi un centre d'ensenyament de l'agricultura, que després, el 1921, passa a la Mancomunitat de Catalunya i, posteriorment, a la Generalitat republicana.



Figura 17.11: Nombroses explotacions agràries de la Plana del Vallès, continuen destinades a la ramaderia bovina per a la producció de llet, una orientació que prové de l'inici del segle XX. A la imatge, vaques frisonas a les Franqueses del Vallès.



Figura 17.12: La masia de Can Coscó i l'ermita de Sant Valerià (Lliçà d'Amunt). Es tracta d'un conjunt típicament rural rodejat quasi completament d'urbanitzacions, situació freqüent a la vall del Tenes.

Les transformacions paisatgístiques més importants esdevingudes les darreres dècades tenen a veure amb la urbanització de la plana vallesana i la multiplicació de les infraestructures. Globalment el paisatge ha passat de ser rural (tot i que amb una important presència urbana) a ser de dominància urbana. Pel que fa a la urbanització, destaquen la creació de desenes de nous polígons industrials, alguns d'ells molt grans, com els de la riera de Caldes. També es pot esmentar l'extensió de les ciutats compactes, en ocasions en forma de polígons de blocs de pisos de molta alçada (Can Deu de Sabadell, Ciutat Badia, Egara o Can Jofresa de Terrassa, sector sud de Granollers, etc.), en altres amb noves trames altament densificades (Can Rull o Ca n'Oriac de Sabadell, Poblenou a Terrassa, etc.). Ara bé, el procés urbanístic clau en el paisatge de la plana vallesana, ateses les dimensions territorials assolides, ha estat l'extensió de la ciutat de baixa densitat, iniciada sobretot vers la dècada de 1960. L'extensió de les urbanitzacions de ciutat jardí ha estat particularment important a la vall del Tenes, on se'n van construir moltes amb cases aïllades que, tot i que inicialment eren segones residències, han esdevingut residències principals a finals del segle XX. En realitat les urbanitzacions apareixen pertot arreu de la Plana del Vallès i també són molt significatives a les valls més orientals de la unitat de paisatge, a la conca del Mogent: Cardedeu, Llinars, Vilamajor, Cànoves, etc.

En darrer terme, pel que fa a les infraestructures, el desplegament de la xarxa d'autopistes a partir de l'obertura de l'autopista AP-7, el primer tram de la qual es va inaugurar el 1969 (Barcelona-Granollers), ha estat molt important. Després han vingut l'autovia de Barcelona a Vic, els laterals de la B-30, els traçats dels túnels de Vallvidrera i l'autopista de Manresa, l'autovia de Mataró a la Roca (C-60), l'autovia de la vall de la riera de Caldes, etc. Mentrestant, la xarxa ferroviària es manté

pràcticament igual com va quedar configurada el segle XIX. En aquests moments està en construcció un tram d'una nova autovia (el Quart cinturó) entre Terrassa i Abrera, que afecta la plana vallesana; l'eventual continuació d'aquesta autovia més enllà de Terrassa i vers Granollers implicaria creuar pràcticament la resta de la unitat de paisatge de forma transversal.

Paisatge actual

El paisatge de la Plana del Vallès es configura mitjançant dos grans components del paisatge: l'urbà i l'agrícola, ambdós amb una presència gairebé idèntica des del punt de vista superficial. Més enllà d'aquests dos components, el biòtic té força importància i l'abiòtic té una presència puntual, que sovint té a veure amb erms situats al voltant de les ciutats.

Els espais urbans i agraris tenen una importància numèrica molt similar, tot i que és segur que l'«equilibri» que el 2002 mantenien aquests dos components a l'entorn de la xifra del 36% de recobriment del sòl s'ha modificat a favor de les zones urbanes. El component urbà amb tota probabilitat s'ha incrementat notablement, probablement ocupant espais agraris.

Sigui com vulgui, el component urbà i el component agrari presenten a grans trets un patró de distribució característic en franges alternatives que es distribueixen paral·lelament. A grans trets, les zones de vall dels tributaris del Besòs o del propi Besòs, en què tradicionalment havien sovintejat els conreus de regadiu, s'han urbanitzat. Mentrestant, els careners que separen unes valls de les altres es mantenen en general sense urbanitzar, això és, majoritàriament agraris. Es tracta, com és sabut, de terres agronòmicament menys bones que les de la plana, però que tenen una importància fonamental en termes de paisatge i una contribució alimentària potencial que no es pot menystenir.

Aquesta particular distribució en franges ha donat lloc a la idea de Vies Verdes del Vallès (VVV), per la qual els àmbits careners agroforestals són considerats zones que posen en contacte les zones forestals de les serralades Prelitoral i Litoral mitjançant diferents faixes successives. De tota manera, hi ha excepcions en un i altre sentit; així per exemple, part de la via verda Farell-Marina no es localitza només el carener del marge esquerre del riu Ripoll sinó que també engloba part del fons de vall de la riera Seca i de la riera de Santiga. I, d'altra banda, zones urbanes com Polinyà o urbanitzacions de Lliçà d'Amunt se situen en les àrees de carener, que segons el model ideal de VVV haurien d'estar lliures d'urbanització.

Dit això, convé referir-se al component urbà. Des del punt de vista de la superfície ocupada (amb el 15% del 36%), dominen les urbanitzacions de baixa densitat, tipologia urbana predominant a la vall del riu Tenes i

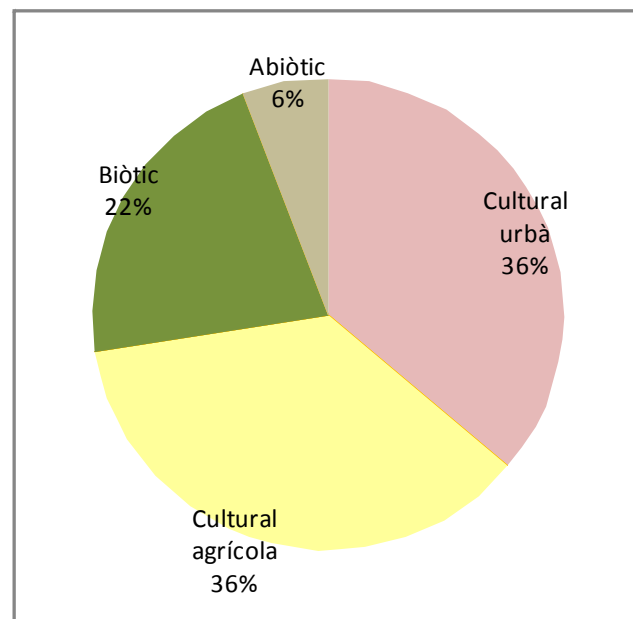


Figura 17.13: Gràfic de la distribució dels components A-B-C a la unitat de paisatge. Font: elaboració pròpia a partir del Mapa d'usos del sòl 2002 del DTES.

a la conca del Mogent. També les zones industrials i comercials tenen una gran presència superficial (el 9% del 36%), sobretot a la vall de la riera de Caldes i tot al llarg de l'eix de la B-30 o AP-7. De fet a la intersecció de la C-58 i l'AP-7 es va obrir el 1980 el primer gran centre comercial de Catalunya: Baricentro. De tota manera, convé tenir en compte que els polígons industrials estan força escampats per la comarca i que n'hi ha no només als grans eixos de comunicació sinó també a les carreteres secundàries, cosa que provoca importants problemes de trànsit i mobilitat en determinats municipis. Exemples de polígons amb emplaçaments problemàtics des del punt de vista dels accessos són els de Can Magre (Santa Eulàlia de Ronçana) o de Can Clapers (Sentmenat). El 8% del 36% del component urbà són els nuclis urbans compactes de la comarca, amb una extensió superficial molt més important al costat occidental de la comarca que no pas a l'oriental. En darrer terme, el 5% del 36% són infraestructures, sobretot viàries.

Pel que fa al component agrari, el 30% del 36% són conreus herbacis de secà, és a dir, cereals i farratges. Es tracta de l'ús del sòl predominant als espais oberts de la comarca i que la caracteritza dins del conjunt metropolità, ja que és l'única unitat de paisatge que es dedica agronòmicament als cereals. El 5% del 36% són conreus herbacis de regadiu, sobretot hortalisses que es distribueixen a les riberes del Mogent (Vilanova del Vallès, la Roca del Vallès –alguns dels camps han estat totalment afectats per les obres del tren d'alta velocitat) i del Congost (Palou, les Franqueses). En el cas de la vall de la riera de Cànoves, on el pantà de Vallforners (al Montseny) permet acumular aigua fins i tot durant la canícula estiuenca, el regadiu s'aprofita sobretot per a farratges i panís i els darrers anys també per a un camp de golf. En darrer terme, hi ha una presència testimonial de fruiters de secà i

de regadiu i de vinya (aquesta darrera vinculada a la DO Alella, per exemple a Valloriolf (la Roca del Vallès), on hi ha unes 30 ha de vinya. Quant als fruiters, destaca que als recers i piemonts de la serralada Prelitoral hi ha sectors amb olivera (la Garriga, Samalús) i amb avellaners (Santa Eulàlia de Ronçana, l'Ametlla del Vallès).

El component biòtic té un 22% de recobriment del paisatge de la Plana del Vallès. Com s'ha dit a l'apartat de vegetació, es concentra en uns determinats grans sectors, en forma sobretot de formacions de pinedes (més del 15 del 22%). Són pinedes en aparença, perquè generalment el sotabosc són alzines i roures i, si no s'hi intervé, per successió vegetal es constituïran alzinars i rouredes. Els grans claps amb dominància biòtica són quatre que, d'oest a est, són: l'entorn del turó de Can Camps i la serra de Galliners; la zona del riu Tort i el torrent de Colobrers, al nord-est de Sabadell; sectors de carena que queden entre la vall del Tenes i la de la riera de Caldes, al nord de Gallecs; i la banda més oriental de la unitat, on hi ha força boscos en municipis com ara les Franqueses, Cardedeu, els de Vilamajor, etc.

Expressió artística del paisatge

La Plana del Vallès és un territori amb una imatge particular força consolidada i assumida, que enalteix uns determinats atributs, sobretot de caire rural, del territori vallesà (Paül, 2008). Els antecedents de l'actual imatge del paisatge –i, per tant, de la seva expressió artística– es troben al segle XIX, quan es van consolidar les descripcions d'autors (com ara Francesc Maspons o Joan Cadevall) que feien referència a un paisatge rural caracteritzat per una agricultura puixant i conformat per una suau ondulació que s'estructura en valls i carenes, imatge que és en la base d'idees territorials i paisatgístiques posteriors com les Vies Verdes del Vallès. Aquesta imatge va sorgir en un moment en què el Vallès estava deixant de ser rural i agrari per esdevenir urbà i industrial. És una imatge, per tant, pròpia d'una reacció nostàlgica, però en tot cas és la representació que es consolida i que es transmet. L'expressió artística més genuïna de la Plana del Vallès en serà sempre deutora.

Pau Vila va ser capaç de sintetitzar aquestes imatges anteriors i donar lloc a una imatge coherent del paisatge vallesà arrelada en arguments geogràfics (Tort, 2004). Destaca, en aquest sentit, la cita següent, que reprèn idees com la ruralitat i la morfologia ondulada i les condensa mitjançant un text de gran prestància i d'enorme qualitat literària:

«L'esguard resta sempre sorprès i encantat de la varietat de paisatges que el Vallès presenta d'un cap a l'altre. Vegetació i colorit són ben diferents, si contemplem el Tibidabo i les muntanyes de Marina, dels que trobem, quan ens mirem el Sant Llorenç, amb la Serralada de l'Interior, o bé el massís alterós del Montseny. Aquesta diversitat



Figura 17.14: Joan Vila-Puig (1919): *Els pallers de Sant Quirze*.



Figura 17.15: Fragment d'un quadre de Joan Vila-Puig, sense data ni títol coneguts.



Figura 17.16: Joaquim Mir (1917): *Ventall. La benedicció del terme. Montornès*.

d'aspectes naturals, que les muntanyes vallesanes presenten és encara enriquida per la gamma dels paisatges del pla; evoquem, si més no, la multiplicitat de variants que ens donen les terres suaument ondulades del Vallès oriental o bé les altres més trencades, de la part occidental de la comarca. És una diversitat que es desdobra en una infinitat de matisos allí on la terra plana es confon amb la muntanya.

»En travessar sovint d'un cantó a l'altre la terra vallesana, en tots els temps de l'any i a totes les hores del dia, sempre la veiem igualment atractiva amb el seguit de canviants que donen els seus panorames i els seus paratges; a cada tombant del camí, a cada revolt de ruta, a cada relleix de muntanya, us trobeu amb la gràcia d'un lloc de ratlles, de llums i de color que us dona un aspecte nou al paisatge. Aquesta riquesa de manifestacions en la fesomia vallesana, una i diversa, li ve externament del tapís vegetal que la cobreix; però té arrels més profundes: el terreny, i també causes més enlairades: el clima; de manera que la vegetació és filla de l'un i de l'altre.» (Vila 1930: 7).

L'alterositat ondulada de la plana hi apareix de forma precisa, i aquesta morfologia arrissada genera una diversitat territorial que s'assumeix com a fonament de la identitat paisatgística vallesana. En aquesta plana alterosa hi senyoreja, als ulls de Pau Vila, un ús del sòl:

«La vegetació silvestre es fa notar ben poc en la terra plana, si no és amb alguna clapa forestal (bosc de Can Feu a Sabadell, de Can Tarrés a la Garriga, i unes quantes pinedes isolades) o bé amb algun exemplar excepcional (com l'alzina de Palau-solità, que amb la seva magnificència ha deturat la destrucció dels homes). D'altra banda els conreus cobreixen arreu la depressió: l'agricultura hi triomfa.» (Vila, 1930: 11)

El missatge és contundent: «l'agricultura hi triomfa». La morfologia ondulada del terreny té un recobriment superficial concret que la caracteritza, i aquest recobriment és agrícola. En una comarca que ja tenia una evident faç industrial, Pau Vila enalteix l'agricultura com a identitat paisatgística.

Aquesta expressió genuïnament geogràfica és acompanyada de forma contemporània per manifestacions poètiques en la mateixa línia creativa. Dos poemes molt coneguts de la primera meitat del segle XX lloen el vessant rural del paisatge vallesà. Cal dir que ambdós empen l'aforisme Com el Vallès no hi ha res, similar a l'altre aforisme força conegut –Al Vallès tot hi és–, molt populars a la comarca. En mostrem alguns versos significatius. Pel que fa al primer, cal dir que s'ha convertit en el símbol del paisatge de la plana vallesana i en el lligam més connotat i identificatiu de com la ciutadania percep que és aquesta unitat de paisatge.

Corrandes d'exili

Una nit de lluna plena
tramuntàrem la carena,
lentament, sense dir re...
Si la lluna feia el ple
també el féu la nostra pena. [...]

A Catalunya deixí
el dia de ma partida
mitja vida condormida;
l'altre meitat vingué amb mi
per no deixar-me sens vida. [...]

En ma terra del Vallès
tres turons fan una serra,
quatre pins un bosc espès,
cinc quarteres massa terra.
"Com el Vallès no hi ha res."

(Pere Quart, 1985)

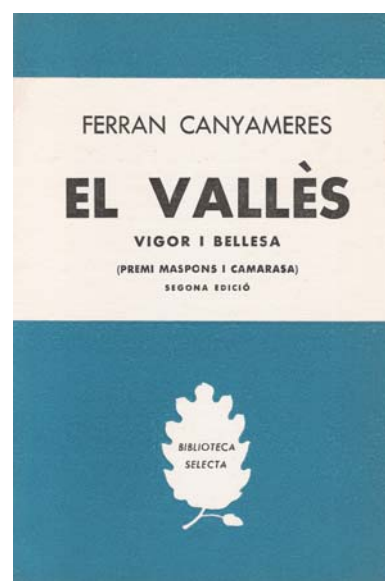


Figura 17.17: Coberta de la segona edició d'*El Vallès. Vigor i bellesa* (1961), de Ferran Canyameres.

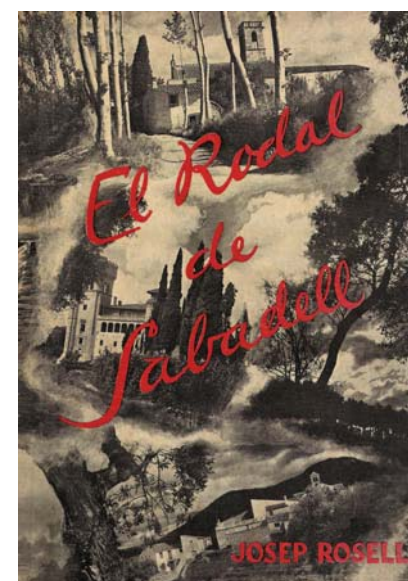


Figura 17.18: Coberta d'un llibre fonamental en la història de la construcció cultural de la imatge del paisatge de l'entorn de Sabadell: *El Rodal de Sabadell*, de Josep Rosell (se'n desconeix la data exacta de publicació, vers 1930). De retruc es considera un llibre clau per a la consolidació de la imatge particular del paisatge vallesà.

Com el Vallès no hi ha res

Ai casa tan camperola,
Déu me la guardi de mal!
A l'eixida, tota sola,
veig una malva reial.

Al safareig, de basarda,
hi frisa la llum que mor;
allà és bo, caient la tarda,
berenar d'un préssec d'or.

Travessa l'horta de seda,
riera de volts divins,
cenyida de pollancreda
i ungida de quatre pins.

De canyes és envoltada
una aigua amb son catussol;
jo veig tota l'estelada
caiguda en el reguerol. [...]

(Josep Carner, 1936)

Aquest paisatge vallesà es manifesta, alhora, en el camp de les arts plàstiques; per exemple, en un pintor com Joan Vila-Puig. També podríem parlar d'algun dels altres membres joves de l'Agrupació Artística de Sabadell, l'activitat de la qual es desenvolupa sobretot en la dècada del 1910. En consonància amb el cànon referit, Vila-Puig enalteix uns determinats valors estètics del Vallès, concretament els rurals –no en va se'l coneix com el Pintor dels palters.

També durant aquella mateixa dècada, Joaquim Mir, considerat per la crítica un dels pintors més importants del segle XX a Catalunya, estableix la seva residència al Vallès, concretament entre 1913 i 1921, on viu tant a Mollet com a Caldes de Montbui. Els seus quadres parteixen tant de l'interès de treballar la llum en el paisatge, com d'una certa voluntat realista. En tot cas, les sèries de quadres sobre Santa Perpètua de Mogoda o sobre Montornès són plenament rurals. El quadre Aigües de Mogoda va obtenir la primera medalla de l'Exposició Nacional de Belles Arts de Madrid el 1917 i el quadre Montornès pot considerar-se un bon representant de la seva etapa vallesana.

Per tot plegat, es pot dir que una determinada imatge del paisatge vallesà basada en els atributs indicats i expressada mitjançant diverses vies de manifestació artística ja estava consolidada abans de la Guerra Civil. Aquesta imatge es reprèn a través d'un llibre de Ferran Canyameres, *El Vallès. Vigor i bellesa* (1961), el qual té molta anomenada durant l'època franquista. I, posteriorment es perpetua en *El paisatge del Vallès*, de Lluís Galobart (1982).

Hi ha una certa connexió entre els arguments paisatgístics esmentats fins ara i els conflictes territorials esdevinguts les darreres dècades a la comarca, que també han generat la seva pròpia expressió cultural. A

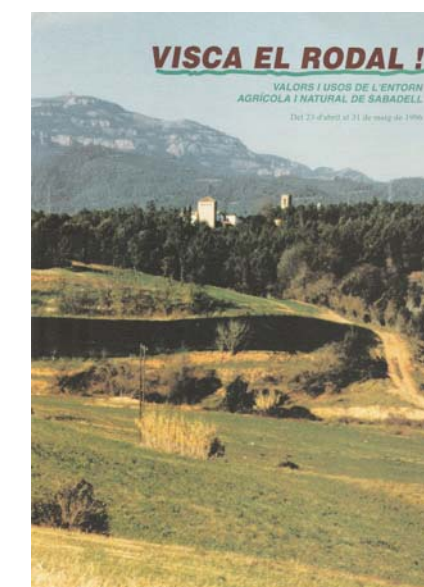


Figura 17.19: Unió Excursionista de Sabadell (1996): *Visca el Rodal!* Coberta d'un fullet editat per Caixa Sabadell relatiu a una exposició sobre el Rodal de Sabadell.

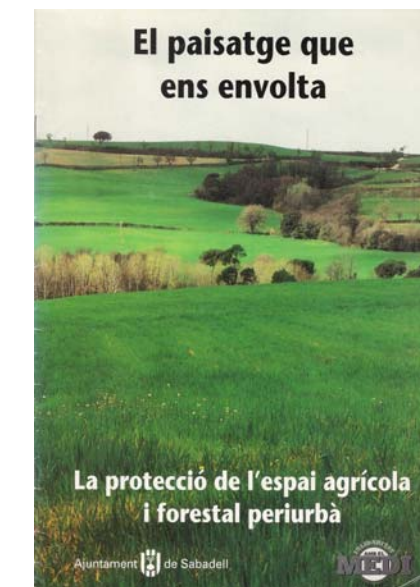


Figura 17.20: Coberta d'un document de l'Ajuntament de Sabadell, de 1995, sobre la protecció de l'espai agrícola i forestal del Rodal de Sabadell.

diferència d'altres comarques del país, al Vallès hi ha una potent xarxa d'entitats que protagonitza processos reivindicatius de distinta mena i que ha teixit el seu propi argumentari territorial, amb innegables conseqüències paisatgístiques i connexions amb les representacions del paisatge que s'acaben de revisar. Així, per exemple, les consignes Al Vallès tot hi és o Com el Vallès no hi ha res inspiren adaptacions provocatives com ara Del Vallès, en quedarà res? (crida de Salvem el Vallès el 2003). És freqüent l'al·lusió al poema de Pere Quart i fins i tot s'ha recreat amb un nou poema la visió clàssica del paisatge que aquest autor va contribuir a fixar en el seu moment. Vet aquí el nou poema:

Del Vallès, en quedarà res?

Qui et diria, Pere Quart
que són certes les certes
que de terra que hi ha
que de terra no en queda
i que un rajolí de plor
potser fos una riera.

En ma terra del Vallès
els enyors hi fan frontera
entre la vida que fou
i aquesta que es presenta
filla menor d'un mal somni,
que ha malmès les primaveres.

Tres turons i quatre pins
un bosc espès i una serra...
Qui pretén furta a la vida
tot allò que l'alimenta?
El meu delit prefereix
els quatre noms per bandera.

Cinc quarteres massa terra
potser sí, quantes en queden?;
per morir, veient el sol
quan els braços arreplega
fóra massa, una quartera,
però la vida que empeny
i que darrere verdeja
no es conforma amb tan poc
vol camps d'alfals i rieres.

«Com el Vallès no hi ha res»
la sínia del temps ho espera...

Grup de Debat de Caldes

La desafecció enfront de la minva del que es considera paisatge propi del Vallès és evident, reforçada mitjançant un to nostàlgic en la composició, amb imatges com ara els «enyors» o el «mal somni». En els fulletons de diverses campanyes reivindicatives de la comarca, per exemple per la preservació del Rodal de Sabadell o en contra del Quart Cinturó, i també en els de les administracions públiques (se'n tria un de l'Ajuntament de Sabadell), es representa sovint el paisatge comarcal com a rural, per exemple mitjançant unes fotografies canòniques que ofereixen unes perspectives, uns horitzons i uns elements que entren dins de les imatges consolidades de la modelació agrària del paisatge vallesà. Se'n ha fet una tria per concloure aquesta secció.

Valors en el paisatge

A la unitat de la Plana del Vallès hi ha alguns indrets protegits com a espais naturals. Algun retall dels marges de la unitat pertany a superfícies incloses en el seu dia al Pla d'espais d'interès natural (PEIN), però només de forma testimonial. Tanmateix, des que els espais inclosos a la xarxa Natura 2000 també formen part del PEIN s'ha incorporat un àmbit territorial protegit de bell nou, l'anomenat «riu Congost», considerat un àmbit d'aigua continental important per la presència de la llúdriga, on tanmateix no es conserven pràcticament boscos de ribera. Des del punt de vista paisatgístic, l'espai «riu Congost» recull sobretot el domini públic hidràulic situat entre les dues motes laterals, un àmbit molt estassat, recurrentment afectat per inundacions i on hi ha sobretot plantes ruderals. L'espai de la xarxa Natura 2000 del riu Congost té 358 ha, un 40% de les quals es troben al terme de les Franqueses del Vallès, en especial al voltant del nucli de Llerona. Altres àmbits fluvials no protegits presenten una importància ecològica potser superior a la del tram del Congost emparat pel PEIN; seria el cas de l'alcantaral existent a la Vallençana (gairebé a la vora de la confluència amb el Besòs, al costat de la torre dels Frares i just per sota del pont de la BV-5001), que és probablement l'únic alcantaral del Vallès. També algunes comunitats de ribera, com ara vernedes, pollancredes o gatelledes, no estan sectorialment protegides.

També s'ha de remarcar que, mitjançant el Decret 156/2009, l'any 2009 es va incloure al PEIN l'àrea de Gallecs.

Determinades figures territorials creades els darrers anys tenen, entre els seus objectius, el reconeixement i la millora dels valors naturals i ecològics que contenen. Tot i que no són espais naturals protegits reconeguts legalment com a tals, presenten una innegable vàlua en aquest sentit. És el cas del Parc agrari de Sabadell.

Més enllà dels espais amb valors naturals i ecològics reconeguts legalment, els espais oberts de la Plana del Vallès es configuren en

forma de mosaic agroforestal, un tipus de recobriment que presenta notables valors ecològics i naturals. Aquest mosaic conforma els corredors següents: Sant Llorenç-Collserola, Farell-Marina, Gallifa-Gallecs, Tagamanent-Céllecs i la Calma-Corredor, i és un excel·lent hàbitat per a l'avifauna. De fet, l'índex ICONS (Mapa d'interès de conservació dels ocells de Catalunya) és superior al mosaic agroforestal de la Plana del Vallès que a les muntanyes de l'entorn – per exemple el Montseny, el Montnegre o Sant Llorenç-, fet que demostra la importància faunística del paisatge planer. D'altra banda, hi ha una àrea amb índex ICONS molt alt, al pla de Reixac i a l'entorn del turó de Montcada, amb rangs dels més alts de Catalunya. Es tracta de l'únic sector de la Regió Metropolitana, junt amb el Delta del Llobregat, que té una puntuació ICONS molt alta, que només s'assoleix en àrees que allotgen moltes espècies amenaçades (secans lleidatans, determinades àrees de l'Alt Pirineu, etc.). A la Plana del Vallès destaca el campeig de l'àliga cuabarrada, una espècie en perill d'extinció. Segons dades de l'Associació per la Defensa i l'Estudi de la Natura (Serracant i Oficina Tècnica de l'ADENC, 2008), a la Plana del Vallès hi ha més d'un centenar d'espècies d'avifauna nidificants, de les quals un terç es troba en recessió.

Els principals aqüífers de la unitat de paisatge són els relacionats amb el Besòs i els seus afluents. Són força potents i històricament havien estat utilitzats per aportar aigües cap al Pla de Barcelona (captades mitjançant mines, que eren derivades cap al rec Comtal). No són gaire profunds i l'Agència Catalana de l'Aigua considera que tenen una alta vulnerabilitat, en especial davant la contaminació motivada per activitats industrials i urbanes. El sector més oriental d'aquest conjunt d'aqüífers del Besòs es considera una massa d'aigua vulnerable a la contaminació



Figura 17.21: Una de les moltes petites ermites vallesanes: Santa Justa (Lliçà d'Amunt), enmig d'un esplèndid alzinar.

difusa per nitrats d'origen agrari (Decret 476/2004).

Per altra banda, al Vallès hi ha una gran quantitat de valors històrics destacables, als quals, atenent al seu nombre i al fet que és la unitat de paisatge més extensa del present Catàleg, és impossible de fer referència exhaustiva i detallada.

Puntualment estan reconeguts amb categories legals com ara els béns culturals d'interès nacional (BCIN). En determinats àmbits es produeix una peculiar combinació de valors històrics i en resulta un paisatge valuós no només pels elements puntuals sinó pel conjunt. És el cas, per exemple, de Terrassa. A la part central de la ciutat es troben diversos estrats històrics confosos en un mateix teixit urbà; des del conjunt d'esglésies romàniques de Sant Pere, amb restes visigòtiques, fins a la ciutat modernista i industrial, amb un notable conjunt de vapors, passant pels edificis medievals (la cartoixa de Vallparadís, la torre del Palau, etc.). A Terrassa la catedral «nova» –el Sant Esperit, de tradició gòtica (tot i que no enllestida fins al segle XVII)- no coincideix amb les restes de la catedral vella (l'església de Santa Maria, al barri de Sant Pere), però ambdues tenen un innegable valor històric.

Quant a restes prehistòriques, al Vallès hi ha menhirs com els de la Pedra Llarga o el de Can Tarragona, a Palau-Solità i Plegamans. Pel que fa a la presència romana, i més enllà de les permanències en el paisatge esmentades més amunt (per exemple totes les restes relacionades amb la centuriació), els banys o termes romanes de Caldes de Montbui tenen una importància especial. Convé subratllar també la presència de vil·les romanes visitables, com ara la de Can Terrers (la Garriga).

Entre els valors relacionats amb l'edat mitjana, destaquen en especial els castells, alguns d'ells, com el de Sentmenat, d'enorme importància històrica per estar lligat a un llinatge nobiliari que va tenir una gran presència a la zona, però tanmateix molt mal conservat. Altres castells amb orígens medievals són el de Castellarnau (Sabadell), el de Castellar, el Castell de Montbui (Bigues i Riells), el de Cànoves, el de Plegamans, el de la Roca, el de Santiga (Santa Perpètua de Mogoda), el de Sant Marçal (a Cerdanyola, molt remodelat externament, amb nombrosos elements fantasiosos i historicistes), etc. Molts d'aquests castells han donat lloc a masos (per exemple la torre de Marata) o a poblacions senceres al seu recer. També té molta importància el patrimoni religiós medieval, com el monestir de Sant Cugat durant l'edat mitjana considerat el monestir de major importància de tot el comtat de Barcelona, les esglésies de Sant Pere de Terrassa, amb restes visigòtiques en el seu subsòl, la de Santa Maria de Barberà, de Santa Maria de Llerona (les Franqueses) o de Santa Maria de Gallecs (Mollet). El Vallès és un país de petites ermites molt concorregudes i populars, que sovint tenen els seus orígens en l'època medieval; per posar alguns exemples, Santa Justa i Sant Baldiri (Lliçà d'Amunt), Sant Feliuet de Vilamilans (Sant Cugat del Vallès), Sant Pere d'Ullastre (Castellar del

Vallès) o Sant Pau de Riu-sec (Sabadell). Durant l'Edat Mitjana moltes poblacions tenen muralla, com ara Sabadell, Caldes de Montbui o Granollers, de les quals en algun cas en queden restes.

De l'edat moderna es pot destacar la Porxada de Granollers (construïda al voltant del 1586 i 1587 per Bartomeu Brufalt, d'estil renaixentista), element que simbolitza la importància d'aquesta vila com a mercat agrícola estructurador de l'orient de la plana vallesana. La major part de les masies amb més prestància de la comarca són de l'edat moderna. Tot i que enfonsen les seves arrels històriques en l'època medieval, la seva aparença actual –el que se'n pot observar avui dia- és deutora del període modern, una vegada es va superar el sotrac baixmedieval. El Vallès és terra de masies: n'hi ha centenars, que es podrien citar en un llistat que sempre seria incomplet –can Draper o can Plantada, al terme municipal de l'Ametlla del Vallès, en són un exemple. Englobada per una trama urbana, la casa Duran de Sabadell és un altre exemple de masia l'aparença actual de la qual és deutora de l'època moderna. També pertany a aquesta etapa històrica, concretament al Renaixement, el palau de Castellnou, l'element patrimonial més significatiu de Llinars del Vallès.

De l'època contemporània en resta tot un patrimoni industrial de notable interès, sobretot als conjunts urbans de Terrassa o Sabadell. Del període modernista, més enllà dels edificis presents a ciutats com ara Terrassa (molts d'ells obra de l'insigne arquitecte modernista Lluís Moncunill), es poden destacar les edificacions creades per a l'estiueig barceloní, com ara a la Garriga (amb edificis significatius, cas de la Casa Barbey o la Bombonera, ambdues de l'arquitecte Joaquim Raspall), Cardedeu, l'Ametlla del Vallès, etc. També els teixits de «ciutat jardí» lligats als ferrocarrils de Barcelona a Terrassa i Sabadell tenen



Figura 17.22: El pla de Reixac, indret de celebració del "Rocío català", amb els seus característics plataners provinents d'uns antics polvorins militars.

un notable valor paisatgístic que es deriva de la seva peculiar conformació històrica, lligada a l'estiueig i a uns determinats ideals urbanístics. Durant aquesta època es remodelen edificis com ara el castell de Sant Marçal (Cerdanyola) i algunes masies canvien completament la seva aparença per adaptar-se a noves funcions, per exemple la granja Soldevila (Santa Perpètua de Mogoda), que és reformada a finals del segle XIX i deixa de ser el mas Granollacs pagès per esdevenir una explotació moderna orientada a la producció intensiva de llet per al consum de Barcelona. L'economia de la vinya motiva la construcció de cellers vitivinícoles modernistes de gran bellesa en poblacions que avui dia no tenen ja cap hectàrea dedicada a aquest conreu, cas de Sant Cugat del Vallès o de Rubí (aquesta segona població fora de la unitat).

A la Plana del Vallès han tingut un marcat valor social les esglésies, ermites, cementiris i altres construccions relacionades amb la religió. Des de la catedral de Terrassa (la seu nova –d'estil gòtic, tot i que construïda a l'edat moderna- i les restes arqueològiques de la seu vella, visigòtica) i el monestir de Sant Cugat (altmedieval) fins a moltes de les ermites exemptes: Santa Maria de Gallecs (Mollet), Santa Justa (Lliçà d'Amunt), Sant Pau de Riu-sec i la Mare de Déu de Togores (Sabadell), etc. Cada població originalment tenia la seva pròpia parròquia, que, acostuma a tenir orígens molt reculats, en molts casos anteriors a la conquesta franca. Encara que algunes parròquies han desaparegut com a entitats de població autònomes –cas de Sant Esteve de Palaudàries (Lliçà d'Amunt), Sant Julià d'Altura i Sant Vicenç de Jonqueres (actualment ambdós pertanyents a Sabadell) o Sant Cebrià de Cabanyes (Sant Fost de Campsentelles)-, sobretot a causa de l'absorció per part de termes municipals propers més populosos, les esglésies segueixen dempeus i tenen un valor notable.

Modernament els creixements urbans han generat noves necessitats espirituals i han aparegut nous temples religiosos als barris. Temples cristians, però també d'altres religions, per exemple la islàmica, amb una forta presència en determinats àmbits, cas de Ca n'Anglada (Terrassa), on hi ha una mesquita. Hi ha comunitats islàmiques a nombroses poblacions vallesanes: Sabadell, les Franqueses, la Garriga, Canovelles, la Llagosta, Santa Perpètua de Mogoda, etc.

Pel que fa als aplecs religiosos, n'hi ha de documentats des de temps molt antics pertot arreu del Vallès. És el cas de l'aplec de la Mare de Déu de la Salut (Sabadell), documentat ja al segle XVII i que se celebra tots els anys al mes de maig, o d'altres de més locals com ara l'aplec de Santa Maria de Malanyanes (la Roca del Vallès, també al maig), de Sant Hilari (Cardedeu, al gener) o de Santa Justa (Lliçà d'Amunt, al juliol). Molts d'ells tenen goigs associats, d'origen antic. Com a aplec interessant relacionat amb la tradició cristiana, convé destacar l'aplec del Pla, que se celebra a Barberà del Vallès durant la Pasqua de Resurrecció i en què es reparteix de manera gratuïta pa que la tradició mana guardar a casa un any sencer perquè doni bona sort a la llar.



Figura 17.23: El pi d'en Xandri (Sant Cugat del Vallès), amb el monestir de Sant Cugat en un segon pla i la silueta de Montserrat al fons. Aquest arbre és el símbol de la lluita contra la urbanització del rodal de la Torre Negra.

L'arribada de poblacions immigrants d'arreu ha transformat el paisatge religiós d'aquesta unitat de paisatge. Així, hi ha celebracions de Setmana Santa, atesa la devoció que ha despertat tradicionalment en la població vinguda d'Andalusia; a Badia del Vallès n'hi ha una de renom. Ara bé, ja es documenten celebracions per a la Setmana Santa molt antigues, de fa segles, per exemple el via crucis de Martorelles, en què participen actualment armats, celebració que existeix almenys des de l'edat moderna. Quant a celebracions religioses d'incorporació recent, es pot destacar la celebració del Rocío, lligada també a la població d'origen andalusí del Vallès i en general de l'àmbit metropolità. El «Rocío català» s'havia celebrat a Montmeló, però s'hi va deixar de celebrar a causa de la construcció d'un polígon industrial. Les darreres edicions han estat al pla d'en Reixac, entre Ripollet i Montcada, on es fan celebracions similars a les d'Almonte, amb desenes d'hermandades que vénen caminant des de diversos punts de l'àrea metropolitana i on es construeix una capella per posar-hi cada any la imatge de la verge. La celebració d'aquest aplec ha permès posar en valor per a un sector ampli de la població un espai que fins a la data era desconegut: l'àrea inferior del pla de Reixac, coneguda com a Mas Duran amb nombrosos conjunts de plataners que vorejaven polvorins militars amb una alta qualitat escènica.

Molts dels elements paisatgístics fins ara esmentats tenen un elevat valor simbòlic i identitari. Aquest valor pot ser a escala local (a tall d'exemple, en relació a determinades esglésies parroquials), comarcal (una mostra evident n'és Gallecs, la defensa del qual des de la dècada de 1970 s'ha lligat a la defensa del Vallès i a la consciència paisatgística comarcal), o fins i tot nacional. En el cas del valor simbòlic

nacional destaca el monestir de Sant Cugat del Vallès, considerat un dels monestirs de primer ordre de Catalunya. La seva decadència al segle XIX comportà una àmplia degradació del conjunt monàstic, que durant el període de la Generalitat republicana s'intentà reconduir, tot i que la Guerra Civil trencà sobtadament aquesta atenció especial cap al monestir; simbòlicament, el darrer restabliment de la Generalitat anà associat altra vegada a una consideració preferent del monestir i el 1982 el govern català decidí d'instal·lar-hi un servei de conservació del patrimoni material i participar en la gestió del monument formant part del Patronat del Monestir.

Pel que fa als valors identitaris, la Plana del Vallès presenta uns referents paisatgístics molt consolidats que s'han comentat a l'apartat dedicat a l'expressió artística del paisatge. Es materialitzen principalment en els espais oberts de la unitat, considerats molt importants per part de la població vallesana, ja que es perceben com a dipositaris d'uns valors col·lectius importants. Més enllà de la valoració artística, hi ha el llegat del moviment ecologista i de la tradició excursionista i darrerament, a rel de diferents conflictes sorgits a la comarca, s'ha recreat un ideal paisatgístic socialment compartit en què la identitat de la plana vallesana està molt ben definida i s'associa a determinats elements: turons ondulats, mosaic agroforestal, etc. Els indrets on es manté aquest paisatge tenen, per tant, un alt valor identitari i en aquest sentit s'ha d'entendre que al seu voltant hagin sorgit elaboracions culturals avançades, amb propostes d'ordenació i gestió serioses associades, com ara la idea de Vies Verdes del Vallès (VVV) o del Parc agrari del Vallès (PAV).



Figura 17.24: Hortes de regadiu de la ribera del Mogent, al terme municipal de la Roca del Vallès, una de les àrees més productives de la plana vallesana que encara es manté com a espai agrari en actiu. En general hom ha urbanitzat les riberes i l'agricultura només roman als careners, de dominància secanera, però hi ha alguna excepció, com aquest cas.



Figura 17.25: L'agrobotiga de Gallecs, un dels establiments comercials en què s'està posant en marxa l'estratègia del contacte directe entre el productor agrari vallesà i el consumidor.

Des del punt de vista simbòlic, molts elements dels ja indicats tenen un alt valor simbòlic per a les poblacions. És el cas dels aplecs, o de determinats elements físics puntuals amb una alta significació en la unitat de paisatge, cas de determinats arbres monumentals molt volguts a la comarca (el pi d'en Xandri de Sant Cugat del Vallès, per exemple, just al límit d'aquesta unitat amb Collserola, és considerat un símbol de resistència per part dels moviments en contra de les pretensions de creixement urbà).

En relació amb els valors productius, el sector primari de la Plana del Vallès produeix productes agrícoles d'alta qualitat que tenen una bona inserció en els circuits comercials de proximitat i que són especialment reconeguts i valorats pel consumidor. Tot i que s'han perdut les millors terres de regadiu i el que romanen sobretot són cereals secaners, als escassos regadius que queden s'hi fan productes d'horta que tenen gran acollida. Pel que fa al secà, s'està passant de la lògica productivista, per la qual el blat produït al Vallès no s'individualitzava, a una producció de gra que serveix per elaborar un pa a la comarca de qualitat superior, de manera que el consumidor sol pagar més sabent que té un origen conegut, s'ha elaborat a la vora i posseeix unes qualitats organolèptiques elevades. En aquest sentit, sorgeixen el pa de Gallecs i el de Sant Julià, a partir de cereals produïts al Vallès i que es panifiquen i distribueixen a la pròpia comarca. Quant als regadius, destaca els darrers anys la recuperació i extensió del conreu de la mongeta o fesol del ganxet, que s'havia perdut força i que ha tingut una notable embranzida i ara és molt valorada per la gastronomia de la comarca. Recentment s'ha obtingut la indicació geogràfica protegida per a aquest llegum, que es limita a les comarques del Vallès i del Maresme. Hom

detecta un augment del regadiu en antigues terres de secà, que s'associa amb la voluntat ferma d'incrementar la producció d'hortalisses i llegums que trobin directament recepció per part del consumidor urbà mitjançant circuits de consum de proximitat. En conjunt, totes les terres del Vallès –per ser sedimentàries i planeres– són agronòmicament bones o molt bones, tant pel que fa al regadiu com al secà.

Amb la voluntat de millorar l'agricultura a la comarca han sorgit els darrers anys iniciatives d'abast local o supralocal, capitanejades per les administracions locals, que pretenen salvaguardar-ne i desenvolupar-hi els espais agraris. Aquestes iniciatives han dut a terme estratègies de promoció específiques encaminades a satisfer el consumidor exigent, per exemple afavorint l'agricultura ecològica. Entre aquestes iniciatives es poden destacar el Parc agrari de Sabadell o l'Espai rural de Gallecs, recentment esdevingut Espai natural de Gallecs, i d'altres –no reeixides, però en el seu moment plantejades– als espais agraris protegits del pla de Palou, les Franqueses o el Llevant. La iniciativa popular de crear un Parc agrari del Vallès (PAV) pretén relligar aquestes iniciatives disperses i dotar-les de coherència territorial. També el sector privat, per exemple a través de cooperatives de consumidors, està fent molta feina i s'està aconseguint que nombrosos pagesos de la comarca puguin vendre els seus productes directament als consumidors i, per tant, que el paisatge agrari de la unitat es mantingui perquè es productiu i rendible, ja que una pagesia que orienta la seva producció als circuits directes de consum, en general augmenta els seus ingressos. Iniciatives com Cuina Vallès –associació de cuiners que prioritzen el consum de productes locals– permeten també avançar en aquesta direcció.



Figura 17.26: Anunci aparegut a La Vanguardia el 15.08.1886 sobre la Font del Ferro de Montcada, actualment desapareguda, en què es representa l'original silueta inoblidable –avui desmantellada– del turó de Montcada. Font: <<http://www.montcadapost.blogspot.com/>> (Consulta el 10.03.2009).

Alguns productes artesanals de la comarca són també molt característics i estan vinculats a determinades poblacions, cosa que els individualitza i els dona un valor afegit. A productes clàssics en aquesta línia, com ara els borregos de Cardedeu, se n'hi han afegit d'altres que innoven en determinats sentits i que estan trobant nínxols de mercat. És el cas de la producció de vins ecològics a Santa Eulàlia de Ronçana, de formatges de cabra a Canovelles o a Sant Antoni de Vilamajor, de la coca de Sant Galdric de Gallecs, etc.

Finalment, com altres elements remarcables del paisatge relacionats amb valors productius cal mencionar el parc industrial del riu Ripoll (Sabadell) i la fàbrica tèxtil Viuda de José Tolrà a Can Barba (Castellar del Vallès) per la seva condició d'edificis industrials amb valor. D'èpoques recents, cal destacar els polígons industrials del Parc tecnològic del Vallès (Cerdanyola del Vallès), l'A7 Llinars Park (Llinars del Vallès) i el Parc de l'Alba (Cerdanyola del Vallès) perquè són espais industrials on la integració en el paisatge i la qualitat del conjunt i de l'entorn influeix favorablement en el valor productiu de les empreses.

La Plana del Vallès és una depressió ondulada situada entre dues grans estructures de relleu que es troben elevades. L'emplaçament i la configuració morfològica del paisatge són valors estètics de primer ordre, per exemple en termes de visibilitat i conques visuals. Els diàlegs topogràfics a microescala (els lloms i les valls de la plana) i a macroescala (la plana i les serralades) tenen un notable valor. Cites com la de Pau Vila, aportada a l'apartat d'expressió artística del paisatge, fan referència precisament a aquest fet.

A la plana vallesana es produeixen nombrosos patrons de contrast que contribueixen significativament a la vàlua estètica del paisatge de la unitat. Entre aquests patrons de contrast es poden esmentar:

— Les plantacions de pollancre, en especial al cantó més oriental de la unitat, tot i que, aigües avall del Besòs, arriben fins a la pollancreta de Can Peces (Montcada i Reixac). Els pollancre perden la fulla durant l'estació hivernal i donen lloc a un estètic contrast cromàtic al llarg de l'any.

— Les formacions de plàtans, també amb un ritme cromàtic marcat al llarg de l'any. En el cas del Vallès se'ls troba a vegades com a arbres de ribera (a la riera de Gallecs, per exemple), però en nombrosos casos com a arbres de carretera, configuració que dona una alta qualitat a les rutes viàries. També són rellevants les platanedes de l'antic polvorí del pla de Reixac.

— Dins del mosaic agroforestal característic de la plana vallesana, presenta un alt valor estètic la composició dels elements forestals i dels elements agraris, ambdós amb els seus propis ritmes cromàtics, sempre presents als camps, i palpables en el cas dels boscos si hi ha rouredes o altra vegetació caducifòlia. Al mosaic agroforestal vallesà es

troben arbres aïllats (sobretot pins enmig de camps), marges vius dels camps (normalment amb esbarzers, que són reservori de fauna), puntualment feixes o petits relleixos (generalment sense pedra seca i més aviat de terra), etc., elements, tots ells, que contribueixen al valor estètic del paisatge vallesà que configura un mosaic divers i variat allunyat de la uniformitat.

A la Plana del Vallès també cal destacar altres elements singulars que tenen valor estètic. Aquests són:

— Les fonts. Les fonts han estat objecte d'una especial consideració per part de determinades sensibilitats. Si bé hi ha arguments higienistes o naturalistes en aquesta consideració, no es poden oblidar els motius estètics. N'hi ha molts exemples tot al llarg de la unitat de paisatge, però referirem concretament el de Montcada i Reixac. Tradicionalment la qualitat de les aigües de Montcada era molt valorada per la gent de Barcelona, valor que s'ha perdut en gran mesura: Montcada era l'origen del Rec Comtal –que proveïa Barcelona–, les fonts del terme estaven immerses en un entorn de qualitat, el turó era un referent simbòlic, etc. Recentment s'estan fent esforços per recuperar-hi la memòria paisatgística i és remarcable que fonts molt representatives de la tradició de les Aigües de Montcada, com és la font de la Mitja Costa, al vessant de tramuntana del turó de Montcada, encara es mantenen i ragen. En tot cas, cal subratllar la importància estètica que van tenir Montcada i les seves aigües en la valoració del paisatge vallesà, sobretot des d'una òptica barcelonina.

— Els arbres monumentals. Al Vallès hi ha nombrosos arbres monumentals que tenen una important càrrega estètica associada, no només per la seva prestància, sinó sovint pel seu emplaçament, més enllà dels valors simbòlics que atresoren. És el cas, ja esmentat, del pi d'en Xandri (Sant Cugat del Vallès), vinculat a la lluita per la salvaguarda de la Torre Negra. Té una importància estètica i simbòlica comparable al pi de Gallecs (Mollet del Vallès). En serien també exemples l'alzina Grossa, els xiprers de Llerona o, històricament, la ja desapareguda alzina de Can Pedró (a Palau-Solità i Plegamans, amb una forta càrrega històrica ja que fou l'indret on s'aplegaren els alcaldes vallesans a la Guerra del Francès per pactar foragitar les hosts napoleòniques).

Principals rutes i punts d'observació i gaudi del paisatge

En ser la unitat de paisatge més extensa del Catàleg de paisatge de la Regió Metropolitana de Barcelona, hi ha nombroses rutes i punts que permeten fruit del paisatge. El present apartat es planteja com a síntesi interpretativa, ja que és impossible recollir la infinitat de rutes i punts que es troben dins de la unitat de paisatge.

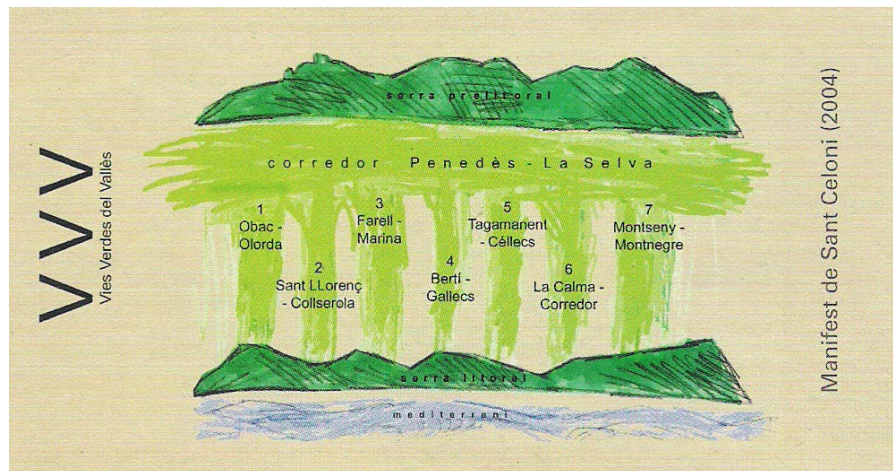


Figura 17.27: Representació esquemàtica de les Vies Verdes del Vallès (VVV) donada a conèixer a la primera jornada VVV celebrada a Sant Celoni el 2003.

Dels itineraris motoritzats que recorren el paisatge plural de la Plana del Vallès, destaquen aquells que ofereixen la visió més agrícola i pausada, en contraposició als grans eixos d'infraestructures que concentren paisatges menys vertebrats i valorats, industrials i d'urbanitzacions.

Així doncs, trams de carretera com els de Matadepera a Sabadell (itinerari motoritzat 39), de Sentmenat a Polinyà (itinerari motoritzat 45), de Caldes de Montbui a Mollet del Vallès (itinerari motoritzat 46), de Sant Miquel del Fai a Caldes de Montbui (itinerari motoritzat 40), de la Garriga a Canovelles (itinerari motoritzat 47), o de Cardedeu a les Franqueses del Vallès (itinerari motoritzat 48), permeten gaudir d'aquests espais agrícoles sovint oblidats per la pròpia població del Vallès i per la resta del país. Fins i tot, entre les dos principals urbs de la unitat, Terrassa i Sabadell, es pot circular per un espai agrícola que posa en contacte els centres històrics d'ambdues poblacions (itinerari motoritzat 44).

Respecte als itineraris pedestres, convé destacar en primer terme el pas dels senders de gran recorregut. El GR-97 (itineraris a peu 100, 94, 90, 84 i 74) recorre la plana vallesana pel samontà de la serralada Prelitoral, des de la vall de Vilamajor i fins a Terrassa, tot passant pel sud del municipi de Caldes de Montbui o el nord dels de Terrassa i Sabadell. És un recorregut molt agradable, que evita les zones urbanes i s'endinsa per àrees de camps i boscos. El recorregut del GR-97 per les Franqueses del Vallès és parcialment aprofitat per una via verda (l'anomenada ruta verda de les Franqueses) que fa una mena de circumval·lació al territori municipal i recorre indrets de gran interès paisatgístic de les parròquies de Llerona, Corró d'Amunt, Marata i Corró d'Avall. Aquesta ruta verda té 16 km i transita per algunes de les zones menys urbanitzades de la plana vallesana.

També hi ha l'enllaç entre el GR-97 i el GR-92 o sender del Mediterrani (itinerari a peu 95), que transita per la veïna serra de Marina, i que connecta amb el GR-97 partint del turó dels Castellans i unint-los a la

Mare de Déu del Pla, al sud de Corró d'Amunt, per un interessant itinerari per la zona agroforestal entre Cardedeu i les Franqueses del Vallès.

Finalment destaquen els dos GR romeus de Barcelona a Montserrat, que recorren el sector més occidental de la unitat i connecten Sant Cugat del Vallès amb Terrassa, Matadepera i Sant Llorenç del Munt. Són el GR-6 (itinerari a peu 80) i el GR-96 (itineraris a peu 77 i 81). Aquests itineraris transiten en part per la zona més transformada de la Plana del Vallès, especialment el GR-96, que ressegueix trams de la riera de Rubí.

En segon terme, cal esmentar tota la xarxa de Vies Verdes del Vallès (VVV) que structuren cadascuna de les faixes paral·leles no urbanitzades, majoritàriament coincidents amb careners, de la plana vallesana. Les VVV es corresponen en tots els casos amb un o diversos camins de carena o de fons de vall que les estructura, ja que són alhora una faixa territorial i els itineraris o camins que les recorren. Les VVV dins la unitat de paisatge són les següents:

- Sant Llorenç-Collserola. El conegut com a camí dels Monjos (parcialment coincident amb el GR-6/GR-96 o camí romeu de Barcelona a Montserrat), de Sant Cugat del Vallès a Sant Llorenç del Munt, pel turó de Can Camps i la serra de Galliners, és una ruta clau en termes d'observació i gaudi del paisatge de la plana vallesana.

- Farell-Marina. Aquesta via verda fa referència al sector majoritàriament d'espai obert que resta entre la faixa urbanitzada del riu Ripoll i la de la riera de Caldes. Tot i que no hi ha un únic camí, des de Montcada es pot pujar al pla de Reixac i, per la riera Seca, recórrer la Santiga cap amunt fins al Poblenou (Sabadell) i des d'allà fins a Sentmenat, situat als peus del Farell.

- Gallifa-Gallecs. El millor camí d'aquesta via verda és el que segueix l'anomenada carena de Sant Valerià que, des de Gallecs, mena vers el nord, fins assolir la vall del Tenes. Bigues i Santa Eulàlia de Ronçana són encara a la plana però ja als peus dels cingles de Bertí.

- Tagamanent-Cèlecs. És un extens àmbit agroforestal que abasta sobretot els termes municipals de la Roca, les Franqueses i Cànoves i Samalús. Els GR-92 i 97 (ja comentats), la ruta verda i el meridià verd (que segueix el meridià 0° de la cartografia francesa) són camins estructuradors d'aquest corredor.

- Calma-Corredor. Es tracta de la via verda més oriental de la unitat, a l'interfluvi de les conques de la Tordera i el Mogent. Tot i que no hi ha un camí estructurant clar, la pròpia línia de carena i la vall de la riera de Vallserena (Vilamajor) ofereixen rutes de passeig agradables.

Més enllà d'aquests camins estructurants que recorren àmbits

territorials força amplis, hi ha a la Plana del Vallès gran quantitat de camins i senders d'abast local. En el cas del Vallès Occidental, se n'ha senyalitzat un per a cada municipi i també n'hi ha un de circular per al conjunt de la comarca del Vallès Occidental (GR-173). Una zona en què hi ha especial densitat de camins és l'entorn de Sabadell, on hi ha molta tradició excursionista. En força casos estan senyalitzats i reconeguts com a senders de petit recorregut (PR).

Pel què fa als miradors, es pot distingir entre, d'una banda, els punts perimetrals a la plana (fora la unitat) que permeten observar el paisatge de la depressió vallesana, en conjunt o per segments, i, de l'altra, els punts que, des de dins de la pròpia plana, possibiliten albirar-ne determinats fragments.

Quant als punts perimetrals, destaquen en primer lloc els cims més alts de les serralades Prelitoral i Litoral, que permeten panoràmiques molt àmplies sobre la plana vallesana. En el cas de la serralada Prelitoral, per posar quatre exemples molt emblemàtics, destaquen la Mola (1104 m), Santa Maria del Puig de la Creu (671 m), el pic del Vent (816 m, culminació del sector del Farell) o el Puiggraciós (808 m) com a talaies privilegiades del Vallès, que coincideixen amb santuaris, correspondència clàssica en tots els països mediterranis, on les principals muntanyes han estat coronades religiosament. A la serralada Litoral, es poden destacar el turó de Cèlecs (535 m) o la torrassa del Moro (al terme de Llinars del Vallès, 428 m).

Per sota de la línia de cims, i encara com a punts perimetrals fora de la unitat, la serralada Litoral té la particularitat de contenir un seguit



Figura 17.28: Des del camí romeu de Barcelona a Montserrat (GR-6), al seu pas per la plana vallesana, es pot anar albirant Montserrat, la destinació del camí romeu. Fotografia feta des de l'entorn del turó de Can Camps.

d'indrets situats a mig vessant, generalment amb presència d'esglésies, que tenen també vistes molt interessants sobre la plana, tot i que sovint d'abast més reduït que les dels cims. És el cas de Sant Pere de Reixac (Montcada i Reixac), Santa Quitèria (Vilanova del Vallès), Santa Maria de Malanyanes (la Roca del Vallès) o Sant Esteve del Coll (Llinars del Vallès); en temps històrics, l'ermita de Santa Maria, al capdamunt del turó de Montcada, hauria fet la mateixa funció fins que, després que el bisbat i els altres propietaris del turó venguessin les finques a l'ASLAND, va esfondrar-se com a conseqüència de l'explotació de la cimentera. A la serralada Prelitoral no s'identifica una sèrie similar i els principals miradors identificables es troben sobretot al capdamunt dels cims, no pas a mig vessant.

Pel que fa als punts d'observació i gaudi del paisatge dins de la Plana del Vallès, diversos indrets elevats que formen part dels careners paral·lels fan aquesta funció. En el cas del sector més occidental i pel que fa al carener que es correspondria amb la via verda Sant Llorenç–Collserola, destaquen la Barata a més del mirador de la Torre de Guaita o Pujol Blanc (317 m) a Sant Quirze del Vallès, al capdamunt de la serra de Galliners, com una bona talaia sobre Sabadell, Terrassa i Sant Quirze del Vallès. En el mateix carener que separa la conca de la riera de les Arenes i el Ripoll, més cap al sud, se situen el turó de Sant Pau (183 m), per sobre de Sant Pau de Riu-sec, que possibilita vistes sobre Sabadell i Badia del Vallès, i també el turó de Can Camps (288 m), que permet vistes vers Sant Cugat del Vallès. En la resta de careners i vies verdes del Vallès es podrien localitzar punts d'observació com aquests; per exemple a Granollers les serres anomenades de Llevant i de Ponent permeten reconèixer molt bé la ciutat i Palou, ben encaixonades en el tram de la vall del Congost que ocupen.

També destaca el turó de les Tres Creus a Montmeló, que permet una excel·lent panoràmica sobre l'eix d'infraestructures del corredor mediterrani, i les seves poblacions adjacents, així com el Turó de Montcada

Dinàmica actual del paisatge

Les dades obtingudes de l'exploració mitjançant sistemes d'informació geogràfica (SIG) de la cartografia temàtica del Mapa d'usos del sòl de Catalunya per a 1987 i 2002 permeten apreciar clarament quina ha estat l'evolució del paisatge en aquesta unitat. Si bé el component agrari era notòriament predominant el 1987, amb quasi la meitat del recobriment de la unitat, el 2002 havia perdut rellevància (del 48% al 36%) enfront la superfície urbana entesa en sentit ampli (urbanitzacions, nuclis urbans, infraestructures, etc). Durant el mateix període aquesta superfície urbana va passar del 23% al 36% de la unitat de paisatge. Això pot explicar la gran quantitat de terres sense recobriment vegetal superficial existents al Vallès, que corresponia a terrenys en obres, ja fos d'urbanització o d'infraestructures.

Les raons que hi ha darrere d'aquestes dinàmiques són evidents. La urbanització ha estat desbordant i els àmbits que han experimentat majoritàriament aquesta transformació territorial han estat els agraris, i en molt menor mesura els forestals, que globalment es troben en una situació estable. Els camps de fruiters s'han reduït pràcticament fins a la seva desaparició, en especial els de secà, i els herbacis de regadiu (hortalisses) i de secà (cereals) han disminuït en proporcions notables.

Malgrat que es pot afirmar que en termes generals s'ha produït una transició de model urbanístic, per la qual s'han deixat enrere els creixements extensos de ciutat difusa de baixa densitat i es prefereixen els creixements compactes, amb densitats raonablement elevades i per contigüitat, el cert és que se segueixen produint creixements del primer tipus. Alhora, el segon model de creixement urbanístic, tot i que més sostenible que el primer, constitueix al capdavall també un mecanisme d'expansió urbana, expansió que comporta la disminució dels espais oberts.

Pel que fa a la superfície urbana, l'augment s'ha produït en totes les seves versions, tot i que es pot destacar que la superfície ocupada per infraestructures viàries s'ha multiplicat per quatre en quinze anys i que les urbanitzacions, enteses com a trames urbanes de baixa densitat i preeminentment d'habitatge aïllat, han més que doblat el seu recobriment superficial.

En aquest sentit, hi ha un nombre important de noves infraestructures previstes, tant viàries (creació de noves autopistes com el Quart Cinturó, i actuacions en la xarxa secundària) com ferroviàries, que poden presentar un impacte sever sobre el paisatge vallesà. En els darrers anys s'ha construït la línia de tren d'alta velocitat per un corredor a la vora del Besòs, A hores d'ara s'han conclòs les actuacions d'integració

paisatgística i ambiental en el tram del corredor de la línia de tren d'alta velocitat a la vora del riu Besòs, en els termes municipals de Mollet del Vallès, Sant Fost de Campsentelles, la Llagosta i Montcada i Reixac, amb l'adequació de rieres, talussos, terrasses i marges fluvials, la creació de zones humides i la plantació d'espècies arbòries i arbustives.

S'ha de tenir present, que el risc d'inundació a la Plana del Vallès és molt alt en nombrosos indrets. Segons els plànols de zones d'inundabilitat de l'Inuncat, barris i polígons industrials sencers de termes municipals com ara Cerdanyola del Vallès, Montcada i Reixac, Montornès del Vallès o Ripollat han estat àrees inundades en un període de retorn de 50 anys, de manera que existeix la probabilitat que es puguin inundar altra vegada. Igualment, noves infraestructures com ara el tren d'alta velocitat passen per zones delimitades com a potencialment inundables per part de l'Inuncat, amb períodes de retorn molt curts.

En el cas del forest, el recobriment de pinedes i alzinars es manté i tenen una certa tendència a la baixa les bosquines i els prats, la superfície dels quals el 1987 devia respondre en part a terrenys amb expectatives urbanístiques, de manera que s'haurien acabat incorporant al procés urbà.

Un altre impacte potencial sobre determinats indrets de la Plana del Vallès és la sobrefreqüentació. Per bé que la presència de ciutats potents ha permès que hi haguessin col·lectius fortament sensibilitzats per la protecció dels rodals o espais oberts de l'entorn de les ciutats vallesanes, no és menys cert que aquests camps i boscos situats en entorns periurbans poden patir una sobrefreqüentació acompanyada de tot un reguitzell d'activitats a vegades molestes, que posen en perill la conservació dels seus valors. No obstant, caminants, passejadors o excursionistes acostumen a tenir una actitud responsable envers aquests àmbits. Aquestes tessitures són particularment freqüents al Rodal de Sabadell, a l'entorn de Terrassa, a les serres de Llevant i Ponent de Granollers, a la torre Negra de Sant Cugat, a la plana del Castell de Sant Marçal de Cerdanyola, etc.

Un altre impacte el provoca l'existència d'abocaments de runes i d'entorns molt degradats i marginals. A la Plana del Vallès existeixen determinats àmbits que fa anys que són abocadors o bé acullen activitats molt controvertides i que, encara que ocupen superfícies reduïdes alteren negativament el paisatge. Tanmateix, és arreu que poden aparèixer racons degradats per la presència d'activitats marginals (amb cotxes abandonats, horts precaris, acumulació de rodes de camió i ferralles, etc.), acumulació de runes, extracció d'àrids i activitats extractives en general aparentment no regulades, etc.

Les tendències apuntades entre 1987 i 2002 han continuat més endavant. Del 2002 ençà, determinats espais agraris s'han incorporat al procés urbà, o bé han estat afectats per infraestructures. Per posar

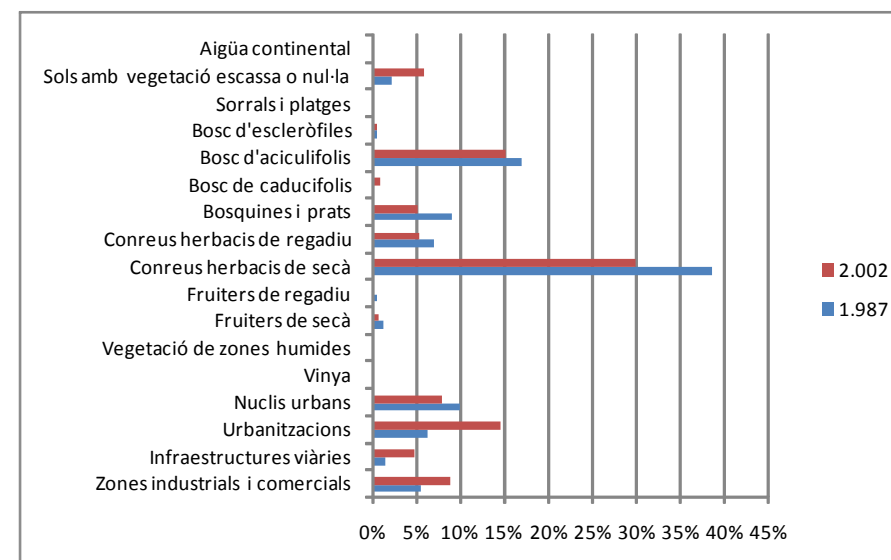


Figura 17.29: Gràfic dels usos del sòl 1987 i 2002, representats per barres percentuals. Font: Elaboració pròpia a partir del mapa Classificació dels usos del sòl a Catalunya 1987 i 2002.

exemples concrets d'urbanització esdevinguda els darrers deu anys que ha afectat espais agraris significatius, tant de secà com de regadiu, es poden assenyalar Can Gambús (Sabadell); la franja oriental del terme municipal de Polinyà (esdevingut polígon industrial, de Can Gavarra a Can Ferreres); Can Fenosa (entre Martorelles i Montornès del Vallès); Can Cabanyes (a Montcada i Reixac, on s'hi ha instal·lat un ecoparc); o el sector sud del municipi de la Garriga (polígon industrial del Congost). Pel que fa als espais agraris que s'han perdut pel pas d'infraestructures importants ja executades, es pot fer esment de les afectacions de la ronda de Granollers (C-352); la variant de la C-59 a Palau-Solità i Plegamans, que ha afectat la banda occidental de l'espai agrari de Gallecs; o els efectes del Quart Cinturó a l'àmbit situat al nord de la ciutat de Terrassa.

Els canvis d'ús del sòl i l'abandonament de les activitats agràries van en detriment de la qualitat ambiental i paisatgística de la unitat. A més, es redueix la biodiversitat, que és molt dependent de la presència d'activitats agràries a la plana vallesana i del manteniment del mosaic agroforestal característic.

La biodiversitat també es ressent de la degradació dels entorns fluvials, per descuit i abandonament, amb la profusió de plantes bioinvasores i oportunistes, abocament de runes, incendis, o pels horts il·legals en lleres de rius.

Pel que fa a aquesta pràctica, es posa de rellevància la feina de determinats ajuntaments que han aconseguit endreçar els sectors d'horts inicialment desordenats (cas de Sabadell), en processos que han durat molts anys i han implicat un esforç considerable, ja que en general resulta molt difícil controlar la instal·lació d'aquesta mena d'usos.



Figura 17.30: Extracció d'àrids a la plana del Castell de Sant Marçal (Cerdanyola del Vallès), situada a la coneguda com a via verda Sant Llorenç-Collserola.



Figura 17.31: La Plana del Vallès ha patit inundacions molt fortes al llarg dels segles. Imatge de la històrica riuada del 25 de setembre de 1962, corresponent al pas de Montcada. Per l'engorjat del Besòs hi passa tota l'aigua que s'acumula a la seva conca fluvial i els efectes poden ser catastròfics. Font: <<http://static.panoramio.com/photos/original/10500410.jpg>> (Consulta el 10.03.2009).

En aquests espais d'horts familiars no ordenats es multiplica la degradació del paisatge, amb la instal·lació de somiers, bidons de plàstic, construccions il·legals (algunes d'elles d'obra), granges d'animals sense condicions sanitàries, etc., fins al punt que en algun sector d'horts hi ha més superfície construïda que no pas estrictament conreada. Convé tenir present, d'altra banda, que les aigües que s'empren per regar en aquests horts sovint provenen dels aqüífers o dels rius molt contaminats, de manera que es poden presentar problemes de salut pública per la manca de control de qualitat dels aliments que s'hi produeixen.

Malgrat que s'ha fet un esforç considerable per reduir la contaminació de les aigües, de la terra i de l'aire a la plana vallesana encara queda camí per recórrer en aquest camp. Per exemple, les dues darreres dècades s'ha aconseguit millorar força la qualitat de les aigües superficials, però determinats estudis recents indiquen que els trams baixos de la conca del Besòs segueixen tenint una qualitat dolenta o molt dolenta (Serracant i Oficina Tècnica de l'ADENC, 2008).

A més, existeix el risc d'esgotament i contaminació dels aqüífers

sedimentaris del Vallès, sobretot a causa de les captacions no declarades (principalment industrials, però possiblement també agrícoles, per bé que aquestes darreres amb extraccions de quantitats molt inferiors).

Possible evolució de la Plana del Vallès

Les perspectives d'evolució paisatgística de la Plana del Vallès indiquen que, malgrat la crisi immobiliària actual, el creixement urbanístic entès en un sentit ampli (polígons industrials, àrees residencials, infraestructures, centres comercials, etc.) es pot seguir produint tot i que a un ritme molt més pausat. Aquesta previsió es fonamenta sobretot en dos indicis: d'una banda, el planejament urbanístic vigent i, de l'altra,

les previsions en matèria de grans infraestructures.

El planejament urbanístic vigent preveu creixements considerables en molts municipis del Vallès que el planejament territorial (Pla territorial metropolità de Barcelona, PTMB) no pot reconduir i accepta ja com a base a partir de la qual projectar. Alguns estan actualment en fase de desenvolupament. Entre els indrets amb qualificació de sòl urbanitzable en què la pèrdua de sòl agrari pot ser important es troben els següents: el pla de Reixac (a Montcada i Reixac, qualificat com a sòl d'equipaments pel PGM de 1976), el marge occidental del torrent de la Grípi a Terrassa, els nous polígons industrials previstos a Polinyà o a Palau-Solità i Plegamans, el Pla Marcell de Llinars del Vallès, la urbanització associada al golf de Vilalba (a la Roca del Vallès, però contigua a Cardedeu), Can Montcau a Lliçà d'Amunt, etc. D'altra banda, determinades estratègies plantejades pel PTMB, com ara a les valls del Tenes o de la riera de Caldes, on es preveuen noves àrees de polaritat, amb l'objectiu de dotar d'elements de centralitat i estructura urbana els continus urbans intermunicipals de ciutat jardí, haurien de respectar els connectors que garanteixen la continuïtat transversal de la Plana del Vallès per evitar afectacions en el paisatge del sistema d'espais oberts.

Encara que sense previsió temporal, les perspectives de construcció de noves infraestructures poden implicar la minva de la superfície de boscos i conreus de la plana vallesana. El Quart Cinturó o la proposta alternativa denominada «ronda del Vallès» del Pla territorial metropolità de Barcelona, que proposa diverses alternatives que s'ajusten més al perímetre dels continus urbans, sigui quin sigui el seu traçat definitiu, afecta de forma transversal la plana. Els seus efectes directes sobre el paisatge dependran de l'alternativa escollida, d'entre les quatre que apunta el Pla territorial, i serà diferent si s'allunya o s'acosta del límit de teixits construïts. Així, depenent de les característiques de l'obra (túnel,

viaducte o talús, per exemple), del corredor escollit i del recorregut exacte, els efectes del Quart Cinturó podrien ser més o menys grans.

Altres infraestructures, tant viàries com ferroviàries, incrementarien l'artificialització en el paisatge vallesà. Alguns exemples són els següents: el nou traçat de la C-17 a l'entorn de la Garriga, la conversió en autovia en tot el traçat de l'eix de la riera de Caldes (C-59), la conversió en autovia de l'actual carretera provincial BV-5001 (pel marge esquerre del riu Besòs), el tren orbital, una nova línia de rodalia que comuniqui Cerdanyola-Barberà-eix de la riera de Caldes, la millora viària a la vall del Tenes, etc. S'ha dit sovint que la construcció d'una infraestructura no només té implicacions en termes de superfície (ocupació d'un espai prèviament no urbanitzat) o paisatge (impacte visual de la traça), sinó que pot comportar uns efectes posteriors, sovint a mitjà termini: l'increment de les expectatives urbanístiques associades a les noves centralitats i a la millora de l'accessibilitat. D'aquesta manera, les noves infraestructures poden motivar creixements urbanístics al cap dels anys, no necessàriament previstos ara per ara, que en el futur es poden justificar gràcies precisament a les millores introduïdes per les infraestructures.

Per tots aquests indicis es pot preveure que, en un termini més o menys llarg, la superfície urbana pot arribar a ser predominant a la plana vallesana, no només lleugerament per sobre dels espais agraris (com s'esdevé avui), sinó sobrepasant-los àmpliament. Si es compleixen aquestes previsions el paisatge identitari del Vallès, el dels espais oberts –principalment els de dominància agrària i rural–, està amenaçat.

Finalment, en determinats indrets del Vallès s'han produït conversions puntuals d'espais agraris en parcs urbans, de dominància forestal. Una dinàmica en aquest sentit es pot incrementar al llarg dels anys si no es

modifica la tendència, i podria arribar a ser significativa al conjunt de la unitat de paisatge.

Avaluació del paisatge

Debilitats

- Sobrefreqüentació d'alguns espais oberts de la plana vallesana, que pot causar impactes puntualment severos.
- Problemes de rendibilitat de les explotacions agràries orientades a la cerealicultura i a la ramaderia bovina de llet, els segments agraris que sustenten el paisatge agrari vallesà més identitari, que són molt dependents de les ajudes europees i, per tant, tenen un futur molt incert.
- Si se supera l'actual crisi, tendència general a la urbanització i al creixement d'infraestructures, que a grans trets es pot dir que desvirtuen el caràcter del paisatge de la unitat.
- Degradació dels àmbits periurbans i dels àmbits fluvials, per elements amb qualitats paisatgístiques baixes o molt baixes. Aquesta degradació en bona mesura té a veure amb la irrupció d'activitats il·legals, alegals o controvertides i amb l'abandonament dels camps, en bona mesura a causa de les expectatives urbanístiques.
- Poca sensibilització pels atractius dels paisatges urbans de més valor patrimonial aquí ressaltats: els paisatges del modernisme (la Garriga o Terrassa, per exemple), el patrimoni industrial (Sabadell o Terrassa), etc.
- En alguns indrets concrets, creixement de la superfície ocupada per horts de tipus marginal, en marges de riu i situacions periurbanes en general.

Amenaces

- El planejament sense una visió supramunicipal o territorial, pot constituir una amenaça en la mesura que possibiliti la extensió de les infraestructures i la creació de noves àrees urbanitzades sense seguir pautes d'ordre i de qualitat. Pot constituir una amenaça per al futur del paisatge vallesà en la mesura que tendeixi a ocupar sense un criteri global els àmbits en què encara resta el paisatge aquí definit com a identitari.

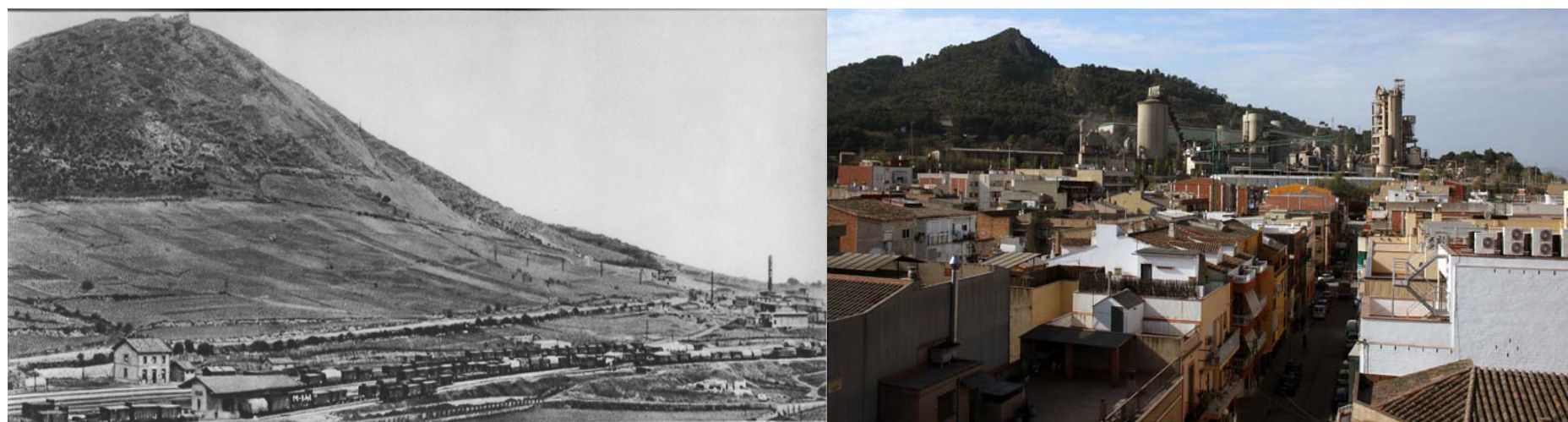


Figura 17.32: Mostra de l'accelerat canvi paisatgístic esdevingut les darreres dècades. A l'esquerra, fotografia històrica (del 1917) del turó de Montcada, amb les restes de l'ermita i del castell al capdamunt, la silueta de la muntanya original –amb els seus 325 m primigenis–, les vinyes al piemont, l'estació de Montcada-Bifurcació i les primeres instal·lacions de l'ASLAND. A la dreta, l'aparença actual del turó, ara de 273 m i amb una topografia molt remoguda, amb pinedes en lloc de camps i un important creixement urbà al peu de la muntanya. Fonts: <http://www.montcadapost.blogspot.com/> i <http://www.panoramio.com/photo/3117960> (Consulta el 10.03.2009).



Figura 17.33: Típica aparença periurbana al nord de Sabadell: camps abandonats, erms, herbassars, edificis en construcció, qualitat paisatgística baixa, situació d'indefinió, barreja d'usos, etc.

- La dificultat de concertació en els àmbits polític, tècnic, acadèmic i administratiu per la defensa dels espais agraris, àmbits clau en termes de paisatge de la plana vallesana. La falta d'acord i d'un marc legislatiu o gestor adequat poden constituir una amenaça per al futur del paisatge vallesà. Indefensió davant el *mobbing* rural.

- El perill potencial d'inundació de barris, polígons industrials i zones per on circula el tren d'alta velocitat en termes municipals com ara Cerdanyola del Vallès, Montcada i Reixac, Montornès del Vallès o Ripollet que s'han inundat en període de retorn de 50 anys..

Fortaleses

- Grau d'implicació social amb el paisatge molt alt i consciència col·lectiva pels temes ambientals i paisatgístics molt notable. Probablement és de les unitats de la Regió Metropolitana amb una població més compromesa amb la defensa del seu paisatge i que més ha estat capaç de valorar-lo i enaltir-lo.

- Existència d'una imatge del paisatge molt ben establerta i socialment assumida, basada en la ruralitat, la morfologia ondulada del terreny, el mosaic agroforestal, etc. Es tracta d'una imatge molt potent que dota d'identitat la unitat de paisatge.

- Tot i que la cerealicultura i la ramaderia bovina de llet són sectors amb problemes específics, altres segments agraris se'n surten molt

millor i constitueixen una fortalesa evident per al manteniment del paisatge agrari de la unitat. És el cas de determinats productes agraris individualitzats del regadiu (mongeta del ganxet) o del cereal que cerca el valor afegit (a través del pa de Gallecs o de Sant Julià). Determinades iniciatives dels darrers anys de gestió d'espais agraris (Sabadell, Gallecs, etc.), d'incentiu a la producció i al comerç de proximitat (circuitos curts), o de creació de cooperatives de consum constitueixen també fortaleeses de cara al futur del paisatge agrari vallesà.

- Presència d'àmbits, tant agroforestals com urbans, amb una qualitat paisatgística alta o molt alta. És el cas, per subratllar-ne alguns, de Gallecs, dels espais agraris de les Franqueses del Vallès o el conjunt de les esglésies romàniques de Sant Pere de Terrassa.

Oportunitats

- L'actual crisi del sector immobiliari representa una menor pressió constructora i per tant pot ser una bona oportunitat per reorientar les dinàmiques de creixements de baixa densitat imperants els darrers decennis a la plana vallesana.

- Un escenari de canvi contundent en la política territorial agrària a Catalunya que impliqui la defensa de l'espai agrari i el seu desenvolupament, en especial en entorns periurbans.

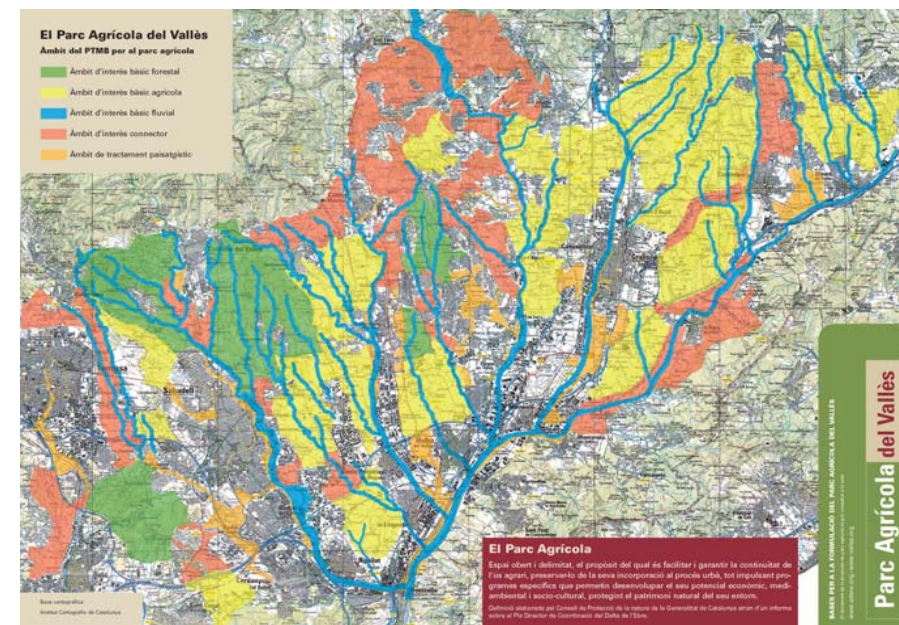


Figura 17.34: Cartografia de proposta del Parc Agrari del Vallès (2004), elaborada per la societat civil i amb un document tècnic sòlid que ha assolit un consens ampli a nivell social i que alguns ajuntaments de la unitat han decidit recolzar.



Figura 17.35: Camp de cereals en una de les àrees de matriu forestal de la plana vallesana –el sector forestal de les Franqueses, Cardedeu i Cànoves i Samalús–, en contacte amb el massís del Montseny.

- Iniciatives del Parc agrari del Vallès (PAV) i de les Vies Verdes del Vallès (VVV), que poden representar un canvi substancial en el futur del paisatge de la unitat, en la mesura que siguin assumides pel conjunt de la societat. Potencial del lleure de proximitat i de l'ús social del paisatge

- Els productes agraris associats a paisatges rurals de qualitat propers a les ciutats, la gastronomia de mercats/producció de proximitat, per exemple de productes distintius (mongetes de ganxet, etc.).

- Previsible millora progressiva de la qualitat de les aigües de la conca del Besòs, de la contaminació atmosfèrica i de la sobreexplotació i de la contaminació de les aigües dels aqüífers

Objectius de qualitat paisatgística i proposta de criteris i accions

Els objectius de qualitat paisatgística (OQP) i la proposta de criteris i accions que s'exposen a continuació són específics d'aquesta unitat de paisatge. També són d'aplicació els definits per a tot l'àmbit territorial de la Regió Metropolitana de Barcelona continguts en els capítols 13 i 14 de la present memòria (volum 1). Els ens públics i privats, així com els agents socials i la societat en general, han de vetllar pel compliment d'aquests objectius de qualitat paisatgística. El llistat de criteris i accions són una proposta per assolir els OQP.

Objectius de qualitat paisatgística

- 17.1. Uns assentaments ordenats, que no comprometin els valors i els elements que defineixen el paisatge de la Plana de Vallès (obert, rural, agroforestal, de morfologia ondulada) i amb uns accessos als nuclis de qualitat.
- 17.2. Un sistema d'urbanitzacions compactes i integrat en el territori, ben relacionat amb l'entorn forestal i agrícola, que prioritzi el manteniment dels connectors ecològics i paisatgístics existents.
- 17.3. Un sistema d'infraestructures lineals ben integrat, que no generi noves fractures en el territori i amb traçats que obeeixin a criteris d'integració paisatgística.
- 17.4. Unes activitats agràries que ajudin a conservar el caràcter i la identitat del paisatge vallesà a través de la generació de rendes econòmiques suficients i que mantinguin els elements amb valor cultural o patrimonial de les explotacions agràries.
- 17.5. Uns rius i àmbits fluvials de la conca del Besòs amb una alta qualitat ambiental i paisatgística.
- 17.6. Uns paisatges dels entorns de la ciutat –*rodals* en terminologia típica vallesana- gestionats, vius i de qualitat, ben relacionats amb les ciutats que els originen.
- 17.7. Un sistema d'itineraris i miradors que emfasitzin les panoràmiques més rellevants i permetin descobrir la diversitat i els matisos dels paisatges de la Plana del Vallès.

Criteris i accions

La unitat Plana del Vallès forma part del **paisatge d'atenció especial del Mosaic agroforestal del Vallès** i del **paisatge d'atenció especial del congost de Montcada**. Als criteris i accions que es proposen en aquest apartat cal afegir-hi els que es deriven de les quatre **estratègies establertes per al paisatge d'atenció especial del Mosaic agroforestal del Vallès** i les tres **estratègies establertes per al paisatge d'atenció especial del congost de Montcada** (vegeu capítol 12 de la memòria general).

Les estratègies establertes pel paisatge d'atenció especial del Mosaic agroforestal del Vallès són:

- Delimitar àmbits diferenciats de gestió i ordenació del mosaic agroforestal, que permetin definir línies d'acció apropiades a les característiques del territori vallesà.

- Preservar i potenciar els corredors paisatgístics d'interès agroforestal.
- Definir figures de gestió per a la millora i gestió del paisatge agroforestal.
- Recuperar els espais agroforestals degradats com a espais d'oportunitat per a reforçar la qualitat paisatgística de l'entorn.

Les estratègies establertes per al paisatge d'atenció especial del Congost de Montcada són:

- Potenciar els paisatges dominants que actuen com a límit, referent visual i fons escènic del congost.
- Conservar i millorar els paisatges adjacents a les infraestructures viàries i ferroviàries de l'àmbit.
- Integrar paisatgísticament les infraestructures de mobilitat de l'àmbit, aprofitant els espais marginals o intersticials dels marges.

Propostes de criteris i accions dirigits prioritàriament a la protecció

- 17.1. Definir com a espais naturals protegits els cursos fluvials, tal i com s'ha esdevingut a l'incloure el riu Congost a la xarxa Natura 2000. Es tracta d'un procediment per garantir-ne la qualitat ecològica futura i la protecció urbanística estricta.
- 17.2. Preservar els grans sectors forestals de la unitat (serra de Galliners i entorn del turó de Can Camps; capçaleres del torrent de Colobrers, el riu Tort, la riera de Santiga i la riera de Polinyà; capçaleres de la riera de Gallecs i la riera Seca; i el sector forestal de les Franqueses, Cardedeu i Cànoves i Samalús, tant a la vall de la riera de Cànoves com en valls de cursos tributaris del Congost). Promoure que cadascuna d'aquestes àrees disposi de mecanismes individualitzats de gestió forestal (aprofitament forestal, conservació de la biodiversitat, etc.) i de prevenció d'incendis forestals (neteja del sotabosc, etc.).
- 17.3. Impulsar instruments i estratègies per a la protecció d'entorns urbans paisatgísticament rellevants, com ara el patrimoni industrial de Sabadell i Terrassa o el patrimoni modernista de la Garriga, Llinars i Cardedeu o l'entorn de l'església de Palau-solità.

Propostes de criteris i accions dirigits prioritàriament a la gestió

- 17.4. Vetllar per una protecció urbanística i territorial dels terrenys agraris i dels mosaics agroforestals.
- 17.5. Estudiar els espais més amenaçats (estrangulaments) en la continuïtat paisatgística dels espais oberts de la plana vallesana i cercar mesures eficaces per millorar la connectivitat ecològica, social (itineraris) i paisatgística.

- 17.6. Cercar una figura de gestió dels espais agrícoles del Vallès amb participació de les administracions locals (ajuntaments, consells comarcals i Diputació) i la Generalitat de Catalunya. El nou òrgan de gestió podria aglutinar entitats ja existents que treballen en la mateixa direcció, com ara el Parc Agrari de Sabadell. Aquest òrgan ha de fomentar el manteniment, millora i desenvolupament de les activitats agràries a la plana vallesana, per tal que puguin subministrar aliments a la comarca, que s'hauria de convertir en la destinació preferent de les seves produccions. El seu àmbit d'actuació hauria d'incloure espais agraris actuals de la plana molt característics i individualitzables, com ara el pla de Palou, les riberes del Mogent a Vilanova i la Roca del Vallès, la vall de la Santiga, Gallecs, etc.
- 17.7. Potenciar la ramaderia extensiva, tant en entorns forestals en què calgui netejar el sotabosc com en àrees periurbanes amb erms i camps abandonats, per tal de regular el creixement de la biomassa.
- 17.8. Tenir una especial cura dels elements estructurants del paisatge rural de més valor patrimonial: marges de camps, tancats, closos, cledes, fileres de plataners, parets de pedra seca i de terra, masies, construccions rurals, etc.
- 17.9. Procurar mantenir la vinculació del món agrari amb edificis emblemàtics relacionats amb la història agrària, com ara la torre Marimon (Caldes de Montbui), la torre Viader (Cardedeu) o la granja Soldevila (Santa Perpètua de Mogoda), per tal que no perdin la seva significació i no esdevinguin edificis desvinculats de la seva lògica històrica.
- 17.10. Per a les noves infraestructures previstes, establir mesures d'integració paisatgística i vigilància de l'execució de les obres per tal de minimitzar els efectes negatius en el paisatge, especialment el Quart cinturó i el ferrocarril orbital metropolità. Les noves infraestructures han d'aprofitar quan sigui possible els corredors existents. Es consideren bones pràctiques cuidar els traçats per maximitzar la capacitat de comunicar els nuclis actuals, evitar que les infraestructures promoguin nous creixements urbanístics o industrials en zones actualment no urbanitzades, prioritzar la renovació de les carreteres secundàries existents i evitar d'aquesta forma la construcció de noves autopistes. Finalment, cal procurar crear falsos túnels en lloc de trinxeres per evitar l'efecte barrera de les infraestructures.
- 17.11. Promoure la implantació d'estratègies, de projectes i de visions per a l'agricultura de la plana vallesana, a partir de l'elaboració d'un pla rector de gestió, pla de gestió i desenvolupament o document similar. L'estratègia clau ha de ser el suport a la pagesia perquè pugui mantenir les seves rendes amb l'activitat que li és pròpia i garantir la gestió de les terres ermes. Això inclou mecanismes de suport a l'agricultura ecològica, bancs de terres, bancs de germoplasma i conservació de l'agrobiodiversitat, suport al reemplaçament generacional, gestió sostenible de les aigües superficials i subterrànies destinades a regadiu, etc.
- 17.12. Impulsar actuacions dirigides a revaloritzar i fer accessibles les lleres fluvials urbanes o periurbanes per posar-les a l'abast de la gent mitjançant estratègies d'ús públic específiques.
- 17.13. Promoure actuacions de millora sobre els horts il·legals de les lleres i els entorns periurbans. Intensificar la vigilància i la disciplina urbanística, especialment a les lleres i als entorns immediats del riu Sec i del Ripoll, molt afectats per aquestes implantacions.
- 17.14. Preservar les avingudes arbrades de les vies d'entrada a algunes poblacions

- 17.15. A la Plana del Vallès hi ha un important patrimoni edificat de gran valor, principalment castells i torres. És el cas del castell de Sentmenat, el castell de Sant Marçal, el castell de Plegamans, la torre de les Aigües, la torre de Pinós i la torre de Marata. És necessari gestionar i mantenir els edificis patrimonials pel seu valor identitari i paisatgístic i com a eina de promoció turística amb valor econòmic.
- 17.16. Impulsar l'inventari, la senyalització i la recuperació de les fonts dels rodals i el seu entorn.
- 17.17. Mantenir la identitat pròpia dels teixits urbans de la ciutat construïda, en especial de les trames més valuoses (cascs antics, eixamples, ciutats-jardí, etc.).

Propostes de criteris i accions dirigits prioritàriament a l'ordenació

- 17.18. Procurar que el creixement urbanístic, residencial, industrial i d'infraestructures no afecti àmbits d'especial vàlua paisatgística. Estudiar la conveniència de compactació i augment de les densitats dels teixits residencials construïts i dels polígons industrials existents. Limitar el creixement de baixa densitat i la instal·lació excessiva de superfícies comercials.
- 17.19. Evitar la dispersió i l'ocupació de sòl amb noves àrees residencials de baixa densitat. Avançar cap a la compleció de les àrees residencials de baixa densitat existents i, si escau, relligar-les als nuclis urbans propers per afavorir les continuïtats paisatgístiques urbanes.
- 17.20. Promoure actuacions de millora paisatgística en els accessos als nuclis de població.
- 17.21. Facilitar el lleure públic de proximitat, ordenat i estructurat, sense malmetre els paisatges dels rodals. En aquest sentit, cal impulsar la creació de camins per a vianants i per a bicicletes que uneixin els centres urbans i travessin els espais oberts.
- 17.22. Fomentar la vegetació autòctona (alzines, roures, pins, etc.) en projectes de parcs periurbans i tenir en compte en el disseny el paisatge forestal propi del Vallès
- 17.23. Impulsar el manteniment dels conjunts d'horts urbans en sòls públics, sempre i quan estiguin correctament gestionats i regulats, per exemple seguint el model de l'Ajuntament de Sabadell o Terrassa, entre d'altres. En cap cas aquests horts s'han de fer ocupant espais agraris en actiu a càrrec de pagesos o el domini públic de les lleres dels rius
- 17.24. Revegetar i naturalitzar les lleres dels rius de la conca del Besòs, en especial els trams baixos.
- 17.25. Impulsar la restauració d'entorns degradats, com ara antigues extraccions d'àrids abandonades o abocadors clandestins.
- 17.26. Impulsar mesures per reduir l'impacte sobre el paisatge de les infraestructures que creuen l'àmbit (TAV, AP-7 i C-58 entre d'altres).
- 17.27. Promoure una xarxa d'itineraris paisatgístics i de miradors accessibles a peu o en vehicle, on la percepció i interacció amb el paisatge és més àmplia i suggerent. Aquesta xarxa, que comprèn miradors i camins existents i d'altres a consolidar, hauria de rebre les actuacions necessàries de

condicionament, senyalització, manteniment i difusió per facilitar la percepció dels valors del paisatge i el coneixement del territori. Són els miradors de la Barata de Sant Quirze del Vallès, el turó de Sant Pau, les Tres Creus de Montmeló i el turó de Montcada, i els itineraris paisatgístics a peu i motoritzats definits a l'apartat de principals rutes i punts d'observació i gaudi del paisatge d'aquesta unitat.

- 17.28. Senyalitzar de manera homogènia els senders que segueixin les diferents Vies Verdes del Vallès (VVV) com a estratègia per mantenir-ne la continuïtat paisatgística i afavorir el lleure i l'ús ciutadà.