

Montseny


Comarca	Aquesta unitat de paisatge pertany alhora als àmbits territorials de la Regió Metropolitana de Barcelona (Vallès Oriental), de les Comarques Centrals (Osona) i de les Comarques Gironines (la Selva).	
Superfície	7.160 ha (a la Regió Metropolitana de Barcelona).	
Municipis	Els municipis inclosos parcialment o total dins de la unitat, en l'àmbit de la Regió Metropolitana de Barcelona, són Figaró-Montmany, la Garriga, Aiguafreda, Tagamanent, Cànoves i Samalús, Montseny, Sant Pere de Vilamajor, Sant Esteve de Palautordera, Fogars de Montclús, Campins i Gualba.	



Figura 15.1: Vista de la cara nord del Montseny, mirant cap a la vall de Viladrau, des del coll de Sant Marçal, partió entre les comarques d'Osona, el Vallès Oriental i la Selva.

Trets distintius

- Relleu alterós i prominent, que inclou les principals elevacions de la serralada Prelitoral i els únics territoris de caire borealpi fora de l'àmbit pirinenc.
- L'orografia i la situació determinen una elevada pluviositat, que alimenta nombroses rieres de cabal permanent o semipermanent que drenen vers les conques de la Tordera, el Besòs i el Ter.
- Coberta forestal densa i humida, formada per alzinars litorals al sovell i castanyedes i fagedes als bacs, té un predomini absolut en el paisatge, només interromput puntualment per alguns afloraments de rocam i tarteres pissarroses i alguns prats de farratge.
- Espai tradicionalment ric en masies i amb molts pocs i petits nuclis urbans, orientats vers els usos agroramaders i forestals, actualment molt despoblat i orientat vers el turisme de natura i oci de cap de setmana.
- El Montseny posseeix una gran força simbòlica i gairebé mítica, reforçada des de fa un segle per l'excursionisme, cap als cims principals i la vall de Santa Fe. Atresora un ric patrimoni, tant immaterial com material, constituït per llegendes, poesia, literatura, pintura i també masos, ermites i restes arqueològiques, sovint mal conservades.
- Espai natural protegit que està catalogat com a Reserva de la Biosfera.

Principals valors en el paisatge

- Les fites del Turó de l'Home, les Agudes i el Matagalls.
- La vall de Santa Fe del Montseny.
- Els crestalls rocallosos a les zones culminals (Agudes-turó de l'Home).
- L'avetosa del Montseny.
- Els boscos de faigs i castanyers a la tardor.
- L'arbre monumental del castanyer d'en Cuc.
- Els castells de Montsoriu, Tagamanent i Montclús.
- La muralla ibèrica de Montgròs.
- Les ermites de muntanya (Sant Martí del Montseny, Sant Bernat, Sant Marçal, Tagamanent, Sant Cristòfol de la Castanya, Sant Pere de Vallcàrquera, etc.)
- Les grans masies (el Bellit, la Castanya, el Cortès, can Cuc, l'Agustí, etc.) disperses per la muntanya.



Figura 15.2: Conreus herbàcies en terrasses al vessant sud del Montseny, a la capçalera de la vall de Campins.



Figura 15.3: Els crestalls i els afloraments rocallosos, així com els núvols baixos són una imatge típica dels cims culminants del Montseny.



Figura 15.4: El bosc frondós recobreix la major part de la superfície del massís. Els camins i les pistes de desembosc són les principals vies d'accés al territori i al paisatge.

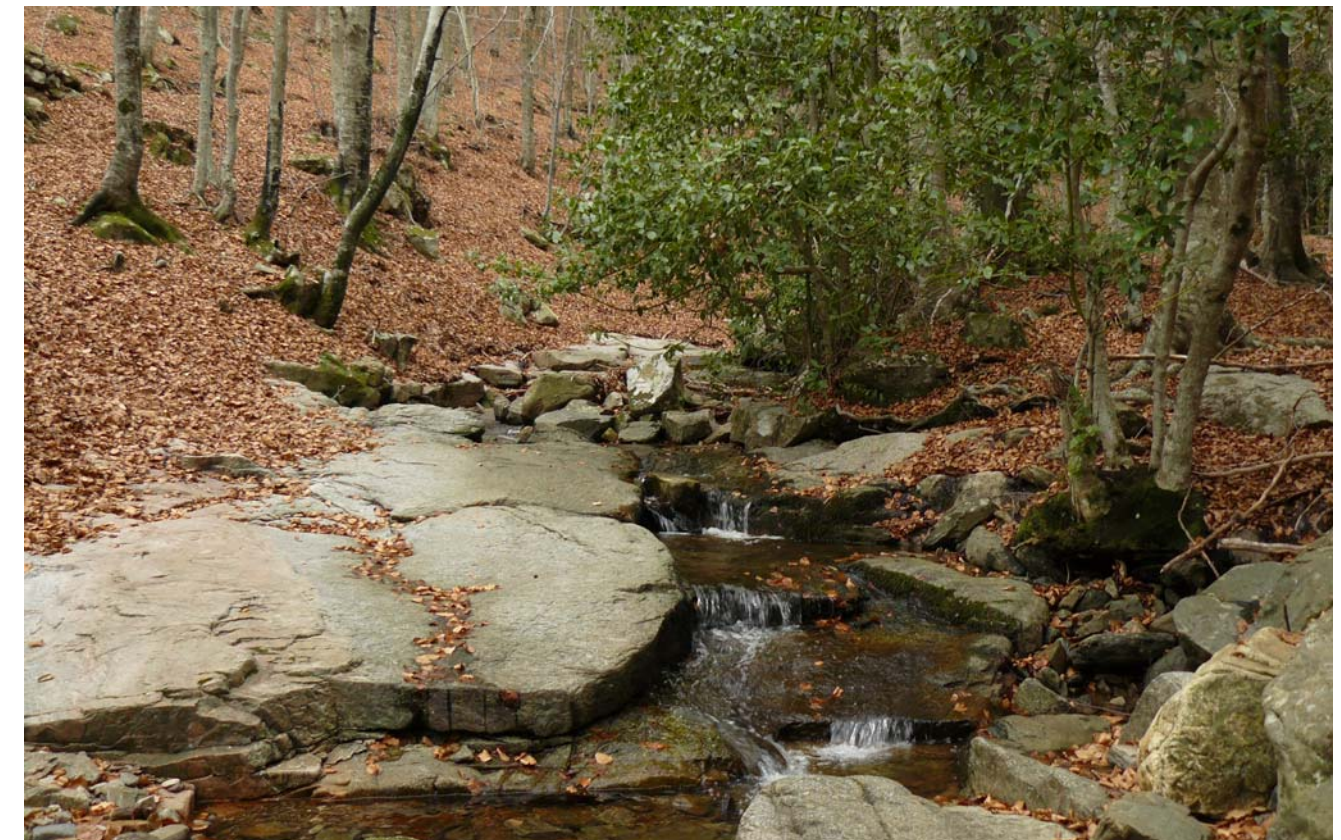


Figura 15.5: Els petits torrents semi permanents i de caràcter euro-siberià són un tret distintiu del Montseny, especialment en el context de la Regió Metropolitana de Barcelona. A la imatge, capçalera del torrent de Passavets a la tardor, entre faigs i algun boix grèvol.

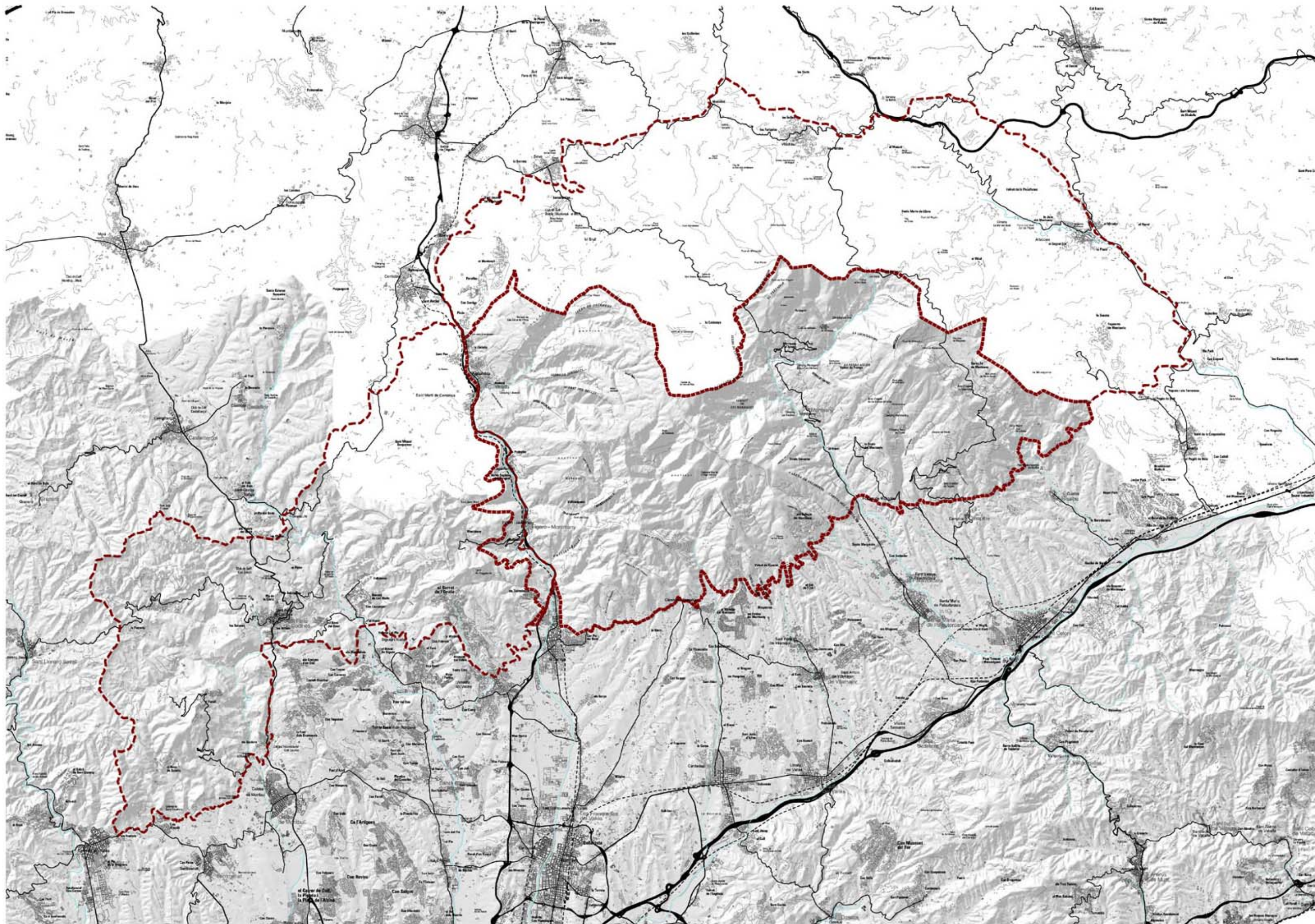


Figura 15.6: Mapa de la unitat de paisatge del Montseny el seu context territorial.

Elements naturals que constitueixen el paisatge

El clima del massís del Montseny es troba condicionat per la seva relativa proximitat al mar i per la seva alçada. És un clima mediterrani de muntanya força plujós i temperat per la influència marina. De fet, un tret distintiu dins l'àmbit metropolità és el caràcter humit del clima del Montseny, que té força matisos, en funció de l'orientació i l'alçada, atès que les pluges oscil·len entre els 700 mm a la zona perifèrica i de menor altitud i els més de 1.200 mm a la vall de Santa Fe. Tanmateix, la distribució de les pluges mostra un màxim tardoral i un submàxim primaveral, així com un relatiu eixut estival, propi del caràcter mediterrani del massís. La pluja pot tenir un caràcter torrencial, i no són escassos els registres de més de 100 mm caiguts en un dia, especialment a la tardor. La irrupció de la neu al massís és també un tret singular en l'àmbit metropolità de Barcelona, atès que el Montseny és dels pocs indrets on la neu es pot assegurar, en major o menor mesura cada any. Tanmateix les dades meteorològiques que assenyalaven una persistència entre 2 i 3 mesos de la neu al solell del turó de l'Home s'han vist progressivament reduïdes en els darrers decennis.

Les condicions tèrmiques també varien notablement i depenen de l'alçada i de la inversió tèrmica hivernal, que acosta les temperatures del fons de vall i les zones enlairades. Les dades del turó de l'Home, amb una mitjana de 6,6°C no són representatives del conjunt de l'àmbit i només són comparables amb les de l'Alt Pirineu, però donen una idea del caràcter boreo-alpí de les alçades culminals del massís. Per contra, en les zones més properes a la plana vallesana i a través de la vall del Congost, penetra la influència més mediterrània, com s'evidencia a través de la vegetació. Les boires a les valls més arrecerades són molt rellevants i tenen un paper molt important com a font de proveïment



Figura 15.7: Vista de núvols baixos culminals al Montseny. Pel que fa a la vegetació destaca l'alzina, en primera línia, i la fageda al fons. S'observa la formació de tarteres als vessants amb major pendent.

d'aigua i humitat, i les zones en què són més persistents assenyalen el predomini natural del bosc caducifoli.

Geològicament, la serralada Prelitoral nord és força variada, i inclou des de granodiorites i leucogranits a la part oriental de l'eix entre les Agudes i el Turó de l'Home i el Matagalls, fins a les pissarres de la part occidental i encara conglomerats i gresos del triàsic que afloren entre el Brull i el Tagamanent, i també dalt del pla de la Calma. Aquest pla té, gràcies als materials sorrencs, una fesomia relativament planera que contrasta amb el conjunt del massís. Per acabar, es troben també roques calcàries en els dos extrems: d'una banda, entre la Garriga i Aiguafreda i, de l'altra, entre Campins i Gualba, així com també a la cara nord, entre Balenyà i Seva.

Geomorfològicament és destacable el contrast entre els cims relativament planers o de relleu arrodonit, pel desgast de l'erosió antiga; els crestalls pissarrosos abruptes o punxeguts, per raó de la seva naturalesa i l'acció del gel en el decurs de les glaciacions pliocèniques, i els vessants abruptes i torrents encaixats, fruit de l'aixecament del massís en relació amb la plana vallesana en el decurs del Terciari. L'augment de pendent relatiu que van assolir els torrents en va incrementar notablement el poder erosiu.

Tota la unitat es caracteritza pel seu caràcter muntanyenc i alterós, fruit de l'aixecament en relació amb la depressió Prelitoral per les falles que recorren longitudinalment les parts baixes de la unitat fins a la vall de la Tordera, durant el cicle alpí. Destaquen, com a cims culminals, les Agudes i el Turó de l'Home (1.706 m), així com el Matagalls (1.697 m), de naturalesa pissarrosa, que són les muntanyes més elevades de la serralada Prelitoral i també de tota la Regió Metropolitana de Barcelona.

La xarxa hidrogràfica d'aquesta unitat és molt densa, formada per dotzenes de torrents i rieres que tenen el seu origen al massís del Montseny i que alimenten tres conques hidrogràfiques diferents. Destaca en primer lloc la Tordera, riu que s'origina prop de Sant Marçal i que drena la majoria dels torrents del quadrant sud-est del massís, entre els quals destaquen la riera de Breda, la riera de Gualba i la riera d'Arbúcies. En el vessant occidental, les rieres de l'Avencó, Vallcàrquera i Picamena, entre d'altres, drenen llur cabal al Congost, mentre que en el vessant sud-occidental diverses rieres, entre les quals destaca la de Vallforners, desguassen al Mogent. Aquests dos rius conflueixen i donen origen al Besòs. Al vessant nord o osonenc els torrents drenen les seves aigües vers la riera Major o el Gurri, afluents destacats del Ter. La major part dels torrents i rieres principals o de major recorregut duen aigua tot l'any, per bé que en trams de capçalera no són rares les secades fruit de l'estiatge estival, característica pròpia del clima mediterrani dominant al conjunt de la Regió.

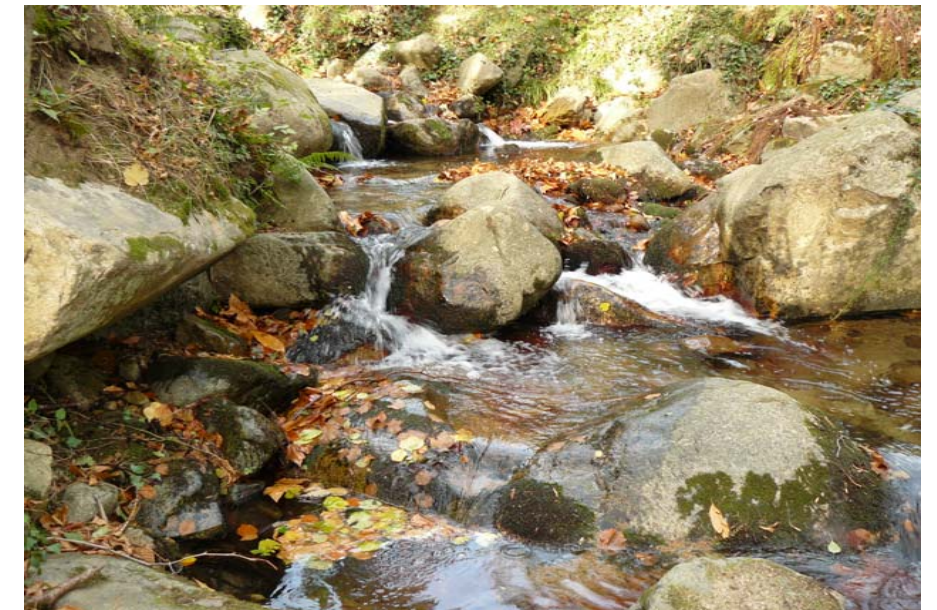


Figura 15.8: Més de 25 rieres i torrents davallen del massís del Montseny, la majoria de caràcter permanent o semipermanent, com la riera de Riells.

Pel que fa a les infraestructures associades a la xarxa hídrica, destaquen els pantans de Santa Fe (conca del Tordera), finalitzats el 1933 (el superior ha esdevingut un gran aiguamoll i l'inferior embassa fins a 0,9 Hm³ d'aigua); el petit embassament de Seva (conca del Ter), i l'embassament de Vallforners (conca del Besòs), a Cànoves, d'origen molt més recent.

Aquesta unitat és dominada clarament pels espais forestals arbrats, que s'estenen de forma gairebé contínua en tota la seva extensió.

Les excepcions més destacades corresponen a les urbanitzacions, generalment de baixa densitat, situades sobretot a la perifèria de l'espai, al vessant occidental (Aiguafreda, el Figaró i Tagamanent) i, en menor mesura, al vessant sud. Malgrat que la seva extensió és molt reduïda cal remarcar que just en el límit sud de la unitat i en altres zones de contacte amb unitats veïnes la urbanització dispersa té un gran impacte territorial i paisatgístic.

L'agricultura té un caràcter pràcticament residual, i es basa en conreus herbacis sobretot farratgers i en prats de pastura. Les activitats forestals, sobretot l'obtenció de llenyes (especialment d'alzina), tenen un cert pes, i hi ha grans extensions de castanyers plantats (sobretot al vessant nord i oriental), i petites plantacions productives de plàtans i pollancre (als fondals més oberts i accessibles). També té una importància singular la plantació de coníferes exòtiques, en finques de membres del Consorci Forestal de Catalunya, per a aprofitaments forestals, així com les plantacions d'avets –entre les quals destaca una forma pròpia, *Abies masjoani*–destinades al mercat ornamental nadalenc.

La vegetació dominant és constituïda per l'alzinar, especialment el muntanyenc (*Quercetum ilicis mediterrano-montanum*), que assoleix els 1.200 m al vessant sud. Al sector més oriental del massís i en algunes obagues domina la fageda, mentre que a les zones més temperades i de baixa altitud, en contacte amb la plana vallesana i la vall del Congost, predominen les pinedes mediterrànies de pi blanc (*Pinus halepensis*) i pi pinyer (*Pinus pinea*). La sureda, presumptament afavorida pel seu interès comercial, es troba també a les parts baixes del massís, al límit sud de la unitat, generalment mesclada amb alzines (*Quercus ilex*) i pins. La roureda de roure de fulla gran (*Quercus petraea*), molt disminuïda per les plantacions de castanyers (*Castanea sativa*), ocupa claps discontinus. La roureda de roure martinenc (*Quercus pubescens*) també escasseja, per l'impacte humà i perquè requereix substrats neutres o calcaris, minoritaris en el conjunt del massís. A les parts altes desforestades per la pastura continuada hi ha landes acidòfiles de gòdua (*Sarothamnus scoparius*), bruc d'escombres (*Erica scoparia*) i bruguerola (*Calluna vulgaris*), mentre que als punts culminals del turó de l'Home i les Agudes trobem els matollars rastres de ginebró nan (*Juniperus communis* ssp. *nana*). Hi ha un parell de claps d'avetosa testimonials a les obagues més altimontanes, les més meridionals d'Europa occidental.

El bosc de ribera és dominat per les vernedes (*Alno-Padion*) i per les freixenedes, però també hi ha bosquets o grups de tells (*Tilia* sp.), oms (*Ulmus minor*) i gatsaules (*Salix caprea*). L'avellanosa, a mig camí entre els fondals intermitents i els fons de vessants humits, també té una presència destacada al massís.



Figura 15.9: El bosc caducifoli, especialment la fageda, té una important presència en el paisatge de les zones altes del Montseny.



Figura 15.10: El coll de Sant Marçal, partió entre les comarques d'Osona, el Vallès Oriental i la Selva, és un punt emblemàtic de la carretera de Sant Celoni a Viladrau.

Pel que fa al poblament, es tracta d'un territori tradicionalment d'hàbitat dispers, que té uns quants nuclis molt petits al centre (Montseny, Riells, el Brull) i una sèrie de nuclis de major envergadura, com ara Arbúcies, situada sobre la fèrtil plana al·luvial de la riera homònima, i Viladrau, a la capçalera de la riera Major que ha experimentat un creixement important associat a l'estiu i la segona residència. La vall del Congost, per la seva situació estratègica secular que relliga la plana de Vic amb la Regió Metropolitana i la seva climatologia més amable, ha estat relativament poblada des d'antic, per bé que l'estiu i els equipaments i serveis vinculats a la carretera de pas han fet que la població augmentés notablement, especialment entorn dels nuclis d'Aiguafreda, el Figaró i Tagamanent, però també en forma de creixements dispersos més o menys deslligats dels nuclis, com el Muntanyà (Hostalets de Balenyà). Només s'ha desenvolupat certa activitat industrial en aquestes viles de perifèria de la unitat.

Hom troba un nombre respectable de masos repartits arreu del massís (excepte en les cotes més elevades, els vessants més abruptes i els indrets amb orientació més desavinent) vinculats als aprofitaments agroforestals i ramaders, actualment en bona part abandonats i enrunats, o bé reconvertits en hotels rurals, restaurants i altres activitats lligades al turisme.

Les principals vies de comunicació que solquen aquest territori ho fan transversalment, aprofitant els colls de muntanya, atès que les comunicacions principals se situen sobre la depressió Prelitoral (C-35 i autopista AP-7), o bé ressegueixen els límits occidental i oriental de la unitat, aprofitant la vall del Congost (C-17), la vall de la riera d'Arbúcies (GI-553 i GI-552). Permeten l'accés al cor de la unitat només

comptades carreteres locals, de caràcter «paisatgístic» sovint poc funcionals per a la mobilitat laboral. Aquest és el cas de la BV-5301 que relliga Palautordera i la C-35 amb Seva, passant pel nucli de Montseny, el Brull i el coll de Collformic. L'altra carretera que creua el massís és la BV-5114, de Sant Celoni a Viladrau, que passa per Campins, Santa Fe i el coll de Sant Marçal.

D'altra banda nombroses pistes forestals, en alguns trams asfaltades, recorren el massís, sobretot vinculades als aprofitaments forestals així com als accessos dels masos escampats arreu del massís.

Evolució històrica del paisatge

Aquest territori ha estat habitat des de molt antic (com a mínim des del neolític), com ho testimonien les restes diverses de megàlits a la serra de l'Arca, els aixovars funeraris o la pedra estelada del pla de la Calma. Es pensa que al Montseny hi van tenir certa rellevància els ramaders transhumants, que feien un ús temporal de l'espai, per les millors condicions climàtiques i per a l'assentament que oferien les planes i ondulacions suaus vallesanes i del baix Montseny.

Es té la certesa que durant el període iber l'ocupació del massís ja incloïa alguns assentaments de caràcter permanent (Oppidium), com els que s'han trobat al turó de Montgròs (El Brull) o bé al turó de Montclús (Sant Esteve de Palautordera). L'inici de la transformació del territori amb certa intensitat, deu correspondre a aquest període, per bé que les ubicacions d'aquests assentaments apunten motius de caràcter defensiu més que l'aprofitament dels recursos de la muntanya, tal i com s'evidencia a la fortificació del poblat de Montgròs, a la part osonenca de la unitat.

Durant el període romà es van traçar les dues principals vies d'accés a aquest territori: d'una banda, la Via Augusta, que recorre la plana vallesana i entra a la Selva seguint el curs de la Tordera i, de l'altra, la Via Ausa, que ressegueix el marge del riu Congost fins a la plana de Vic i substitueix una via anterior –també romana– que pujava de Tona per Collsuspina, tot evitant la vall del Congost. Tanmateix, és ben significativa l'absència de viles i no diguem ja assentaments al massís, atès que construir-los no presentava cap atractiu i sí molts inconvenients en relació amb els terrenys de plana veïns.

Això no obstant, cal atribuir als romans la introducció del castanyer, com ho testimonien els documents en llatí que donen fe de la parròquia de la Castanya, entre d'altres. Aquest fet va tenir molta rellevància pel que fa a les cobertes de sòl, va eliminar grans extensions de rouredes de fulla gran, fagedes i fins i tot alzinars muntanyencs, que van ésser substituïdes per aquest arbre aprofitat per aliment i per fusta, de la qual es feien els rodells de les bótes, mobles, xapes i estaques, entre d'altres.



Figura 15.11: Vista de la Vall de Santa Fe des de Can Fèlix, on s'aprecien els horts en primer pla i la fageda amb taques de coníferes plantades al fons.

Les nombroses restes arqueològiques i documentals proven que durant l'edat mitjana bona part del massís es trobava ocupada, quasi exclusivament, de manera dispersa. Els aprofitaments lligats al bosc i també a la ramaderia eren sens dubte els més rellevants, sobretot a les parts altes (per sobre dels 800-900 m). Malgrat l'existència d'una agricultura de subsistència, hom pot imaginar un paisatge en mosaic, amb prats i clarianes al voltant dels masos i bosc en els fondals, careners i pendents abruptes. A les parts baixes de la unitat, la presència de feixes agrícoles i prats de pastura dominava per sobre del bosc i, els replans més favorables topogràficament i edafològicament (com els de la Costa, al vessant sud), en aquest període, i possiblement abans, ja es trobarien quasi totalment desforestats, amb un aprofitament agrícola intens i relativament semblant al de les planes properes (cereal, vinya, olivera, etc.). D'altra banda, la documentació de finals de l'edat mitjana demostra que eren molt escassos els establiments humans a cotes superiors als 1.000 m, lògicament per la inclemència del territori i el clima. Tanmateix, la presència d'ermites romàniques i alguns establiments en els colls de muntanya i zones altes assenyalaria l'existència d'una transhumància entre les zones de la plana propera i les parts elevades del massís, que s'ha mantingut ben bé fins al s. XIX.

Durant el s. XVIII moltes masies de la zona van construir-ne de noves a major alçada, de manera que el poblament va augmentar tant quantitativament com qualitativament, i la transformació de les zones més altes es deuria intensificar notablement. Les rompudes i cremes i la substitució del bosc per la landa, així com els fenòmens d'erosió i empobriment del sòl es van intensificar durant aquest període. Els aprofitaments de fusta i llenyes, així en una part per fer carbó vegetal

van provocar també una desforestació a les parts mitjanes i baixes del massís i van suposar un mode de vida temporal o permanent per a força gent. El castanyer d'en Cuc, a Cànoves i Samalús, amb un jaç a l'interior i un modest prestatge era emprat molt sovint com a dormitori i encara viuen al massís vells carboners que ho recorden. Les pràctiques forestals i el carboneig implicaven tant l'arrossegament de troncs com la creació d'eres o plataformes en terrenys costeruts (encara actualment reconeixibles) on es feia la cocció del carbó i, sobretot, de camins d'accés i desembosc, que van causar una erosió significativa al massís i canvis en les comunitats vegetals (ja que van facilitar, gràcies a l'entrada de llum, l'acidificació del terreny i la menor competència, l'entrada de falguerars, brolles d'estepes i brucs i landes de bruguerola en molts terrenys prèviament emboscats). L'entrada del pi pinyer, l'alzina surera i altres arbres que requereixen temperatures i assolellament relativament elevats va veure's de ben segur afavorida durant aquest període.

L'aprofitament del gel (que arrenca el s. XVI i té el seu moment més àlgid en el s. XVIII, amb més de 700 tones transportades anualment només a Barcelona), també és una activitat complementària d'ocupació de força gent i proporciona ingressos molt importants a algunes finques, fet que els facilita la reforma de masies i la compra de propietats, fins i tot a Barcelona i altres ciutats. A efectes paisatgístics cal destacar les petites obres de derivació, la construcció de basses, la construcció de pous i l'engrandiment de les congestes naturals en el terreny, creant zones planeres lleument deprimides.

Les dades disponibles assenyalen un predomini dels conreus herbacis cerealistes, per bé que es té constància que abans de la fil-loxera hi havia vinya i també olivera fins prop de la cota 900 m (Montseny d'Amunt i la Castanya), fet que donaria una fesomia ben diferent de l'actual, si més no a les parts baixes i de mitjana altitud de la unitat.

A partir del s. XX, el Montseny es veu progressivament arrossegat per la dinàmica metropolitana i la demanda de productes forestals, carbó, llet i carn que va condicionant progressivament les activitats i la fesomia de la muntanya. Així, en el tombant de segle els prats de pastura a les zones altes i els conreus a les parts baixes feien que el bosc tingués molta menys rellevància que no pas ara. Els canvis socioeconòmics durant el s. XX determinen una orientació més farratgera dels conreus i un increment de la ramaderia extensiva de carn, tant bovina com ovina, que desplaça vers la plana del Baix Montseny i el Vallès l'activitat ramadera principal, intensiva i lletera, i va provocant l'abandonament progressiu dels masos, començant pels de major altitud i més precarietat econòmica. Això va en paral·lel a la creixent industrialització de la plana i les valls principals (Arbúcies, Viladrau, Sant Celoni, Palautordera, la Garriga, Aiguafreda, etc.), que forneixen de llocs de treball assalariat la població pagesa de muntanya. Una altra conseqüència de la dinàmica de creixement econòmic del territori és l'obertura de nombroses pedreres, especialment a la banda oest o de

l'Alt Congost, que provoquen un impacte important sobre el paisatge.

Les necessitats d'aigua per al reg de la plana van provocar la construcció dels pantans de Santa Fe i, posteriorment, de Vallforners, a banda d'altres infraestructures menors a la cara nord que, malgrat comporten la modificació del paisatge previ, afegeixen l'atractiu visual de les làmines d'aigua.

El canvi de fonts energètiques fa que, a mitjans de s. XX, desaparegui el carboneig secular de la muntanya, de manera que no només es van tancar les clarianes i van desaparèixer camins sinó que, sobretot, es va anar tancant el bosc; cal no oblidar que es calcula que cada any unes 10.000 tones de carbó del Montseny proveïen ciutats com Barcelona, Granollers, Terrassa i Sabadell i que a més dels arbres grans i mitjans també es carbonejaven els brucs, arboços i matolls del sotabosc per a carbó de cuina i forns de calç, entre d'altres. Amb l'abandonament de conreus i el tancament del bosc ha desaparegut de la vista i en bona part s'ha malmès irremissiblement un ric patrimoni històric i arquitectònic en forma de petites construccions de pedra, cabanes de carboner, murets de pedra seca, etc.

Finalment, cal esmentar la importància del moviment excursionista, iniciat el 1886 amb Artur Osona, que «descobreix» el Montseny i el valoritza enormement, fent de precursor d'un interès turístic més general que ocasiona amb el temps l'obertura de refugis i hostals, el condicionament de camins, la primera protecció de l'espai per part de les autoritats de la primera república i, posteriorment, per la Diputació de Barcelona i, en definitiva, la terciarització de la muntanya. Així,



Figura 15.12: El conjunt de l'hostal i l'ermita de Santa Fe són un dels indrets més emblemàtics d'excursionisme i d'oci de cap de setmana al massís del Montseny.

nombroses masies han esdevingut residències de cap de setmana, restaurants o albergs rurals, mentre que les de més difícil accés han tendit a l'abandó i enrunament. D'altra banda, una conseqüència negativa de l'interès suscitat per la muntanya és la construcció de nombroses urbanitzacions de baixa densitat, la majoria a les parts baixes o d'inflexió amb la plana, però que en ocasions també es troben muntanya amunt, fins i tot dins de zones actualment protegides.

Paisatge actual

El paisatge actual destaca pel predomini absolut de la coberta forestal, sobretot d'alzinar o vegetació esclerofil·la, a la cara sud, la pineda mixta amb alzinar a ponent i el bosc caducifoli a la cara nord i oriental. El continu arbrat es veu trencat de forma molt discontinua i limitada per petits claps de conreus herbacis i farratgers, especialment resseguint la vall de la Tordera i, en menor mesura, al terme del Brull. Aquest predomini forestal tan acusat fa que la unitat pugui ser contemplada sobretot de fora estant, especialment des de la cara sud, però també des dels escassos miradors interiors amb certa amplitud visual (Sant Marçal, Collformic, coll de Té, etc.), a banda dels cims o les rutes de carena que recorren la muntanya, sovint tapades pels núvols baixos.

Si hom recorre la unitat la pot anar contemplant, sobretot, en plans curts, d'una manera esglaonada, a mesura que va variant de cota altitudinal i es produeix el trànsit entre dominis de vegetació o bioclimàtics, relativament bruscs, degut al pendent pronunciat del massís.



Figura 15.13: Imatge del vessant oriental del Montseny amb les Guilleries al fons. És destacable el contrast entre el matollar i la landa dels sòls empobrits, la fageda i les plantacions de coníferes.

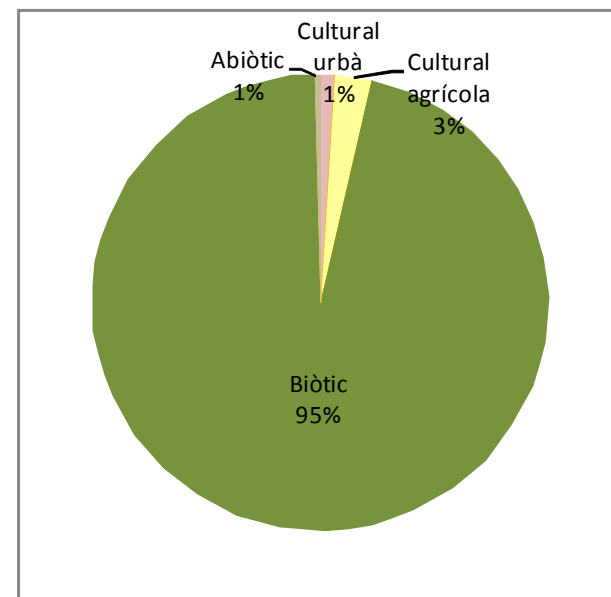


Figura 15.14: Gràfic de la distribució dels components A-B-C a la unitat de paisatge. Font: elaboració pròpia a partir del Mapa d'usos del sòl 2002 del DTES.

La minva de la càrrega ramadera i de les pràctiques de crema de matollars i bosc menut ha dut a una disminució de les landes i els prats d'origen antròpic, així com de brolles i bosquines i dels falguerars. Només persisteixen on les condicions de pendent, assolellament i, sobretot, pèrdua de fertilitat del sòl dificulten molt la recuperació del bosc.

En un espai de bosc dens prenen especial rellevància els camins, no tan sols perquè trenquen la uniformitat de la coberta arbrada sinó, i sobretot, perquè permeten l'entrada de llum i es perceben com petits talls o solcs. Els camins permeten l'aflorament de la terra ocre o bé són causants directes o indirectes de despreniments que poden esdevenir petites tarteres de textura i color clarament diferents de l'entorn. En un altre ordre de coses, la remoció de terra i l'entrada de llum facilita la irrupció de vegetació de marge o oportunista diferent de la del bosc proper, fet que dona certa heterogeneïtat en un àmbit tan homogeni.

Aquesta variació també es produeix amb les pedreres i embassaments que, encara que prou amagats, ofereixen un contrast visual pronunciat amb el medi frondós que els envolta.

Els crestalls rocallosos culminals, força visibles entre Sant Marçal i el pla de l'Espinal, així com les boires que solen envoltar-los ofereixen un interessant contrast natural de textures, colors i formes, d'especial valor estètic

Els rierols d'aigües quasi permanents són també un element rellevant i singular del paisatge actual. Hi ha alguns itineraris paral·lels a les lleres de gran bellesa, entre els quals destaquem la riera de Riells, la

riera de Martinet, el torrent de la Baga del Cuc, el torrent de Passavets o el torrent de Cal Gat. La major coberta forestal actual teòricament suposa una reducció del cabal d'aquests torrents, a la qual cosa se sumen les extraccions d'aigua, irregulars o no, que fan nombrosos establiments del massís.

Tanmateix, la novetat respecte el paisatge de fa només uns decennis és el turisme vinculat al lleure a la natura, o fortament terciaritzat. En aquest sentit, la percepció del paisatge es facilita gràcies als miradors, fonts, berenadors, zones d'acampada i establiments presents al llarg de les vies principals d'accés o que creuen l'àmbit, així com als centres d'interpretació i als recorreguts senyalitzats.

Pel que fa a les carreteres, el desdoblament i la conversió en autovia de la C-17 ha separat en dos els nuclis urbans situats a banda i banda de la llera del riu Congost i ha suposat la canalització de nombrosos trams del riu i la pèrdua d'hortos i formacions riberenques i ha comportat una banalització i una pèrdua dels referents paisatgístics associats.

La resta de carreteres de l'àmbit, malgrat haver-se mantingut amb molt poques modificacions, tenen un trànsit intens, sobretot en cap de setmana. Els cotxes aparcats als pocs espais laterals disponibles i l'abundància de persones que realitzen activitats d'oci o lleure a la natura reforcen la percepció del Montseny com a gran parc metropolità o espai d'oci al servei dels visitants. A aquesta percepció hi contribueix el fort despoblament rural i l'abandonament de les activitats de gestió tradicional del medi.



Figura 15.15: L'església i l'hostal de Sant Marçal formen un dels conjunts amb més simbolisme del massís del Montseny.

Els antics masos rurals han esdevingut sovint establiments d'hostaleria o restauració, i en alguns casos han passat a ser residència secundària de persones no vinculades a la gestió del medi i això també contribueix a la imatge d'espai-escenari de l'àmbit esmentat.

El ceixement urbanístic ha estat escàs en els darrers decennis a la major part de l'espai, gràcies a la protecció de parc natural que l'empara, malgrat que a la perifèria no es pugui dir el mateix.

Expressió artística del paisatge

Són força nombroses les expressions artístiques que fan referència als paisatges del Montseny, tant pictòriques com literàries. Pel que fa a la pintura destaquen els pintors naturalistes de la segona meitat del s. XIX i primera del XX, com ara Francesc Parcerisas, amb el seu gravat El gorg Negre de Gualba; Lluís Rigalt, amb El camí de Sant Hilari a les Agudes; Joaquim Gabanyes, amb Paisatge del Vallès; Marià Pidelaserra, amb Visió del Montseny des de Sant Segimon; Joan Baixas, amb Paisatges del Montseny i Josep Obiols, amb escenes de cases i boscos de Viladrau.

Joaquim Mir, Modest Urgell i Santiago Rusiñol van passar algunes temporades a Gualba i a Arbúcies, i tenen pintures del Montseny fetes des d'aquests indrets.

Més modernament es poden trobar molts autors que han pintat diversos paisatges del Montseny, com ara Lluís M. Güell, Joan Abelló, Albert Estrada Vilarrasa, Miquel Masabeu, Josep Lluís Arimany, Lluís Roure, Mercè Junoy, Perejaume i Ramon de Capmany, entre d'altres, que han emprat principalment les tècniques de pintura a l'oli i aquarel·la per copsar els canvis estacions del massís.

El Montseny té també un paper important com a rerefons de contes, llegendes i fets diversos (on apareixen fades, bruixes, dimonis i dones d'aigua, etc.), fruit del relleu abrupte, la frondositat dels boscos i l'abundància de torrenteres. Destaquen en aquest sentit el Gorg Negre, inclòs dins del volum de Llegendes i tradicions del Montseny d'Apel·les Mestres i, més recentment, el Recull de llegendes de la Regió del Montseny de Martí Boada.

Escriptors com Eugeni d'Ors, de la primera meitat del s. XX, s'han fixat en la gran quantitat de rieres que solquen el massís. Per exemple a l'obra La Ben Plantada/Gualba, la de mil veus, aquest escriptor descriu els sons de l'aigua al salt de Gualba.



Figura 15.16: *Muntanyes des del Montseny. Dia serè al matí*, Marià Pidelaserra (Barcelona, 1877-1946).



Figura 15.17: *El Montseny nevat*, pintura de Joan Abelló (1922-2008).

«Les aigües del Montseny prenen en descendint els camins més sobtats. Clars camins entre les pedres nues, o celats entre les tofes de les arbredes; camins de torrent, camins de xaragall, camins de gorja i de cascada. Les venes es destrien, serpegen, es separen, tornen a ajuntar-se, rompen o s'esmunyen, s'adormen o bullen i es precipiten furients. Les més variades caixes i conques fan a aquestes líquides cordes de ressonador o recullen el buf d'aquesta aspiració en tubs de planyívola o serena música, o triomfal. Ara llencen un mugit formidable, ara canten, ara parlen, ara parlotegen, ara ploren en lent degotall, ara, ascondides, eleven un tenuíssim sospir. Mil veus, mil veus i una veu sola. L'orgue canta ensem amb totes ses flautes, amb tots els seus xiulets, amb tots els seus registres, en acordada multitud. És veu de violí i veu de viola. És veu de fagot i de xirimia. És veu de trèmolo fort, de trèmolo suau, de quinzena, d'octava tapada, de violí de tretze, dels vells i les velles, d'oboè, de clarí, de baixoncel. És veu de bombardarda, de cimbel, de cimbel baix. És veu de nasard i de trompeta bastarda i de trompeta. És veu de tro i veu de salm. És la veu que s'anomena vox coelorum i la veu que s'anomena unda marís.» (Ors, 1980: p.122).

Pel que fa a la poesia, el Montseny té el privilegi d'haver estat un dels escenaris predilectes de Guerau de Liost, que li va dedicar el mític volum Muntanya d'ametistes, així com de Josep Carner, Joan Maragall i Mn. Pere Ribot, entre d'altres. Pel que fa a la literatura, els referents són nombrosíssims i difícils d'encabir ací, però pel seu vessant geogràfic, ecològic i etnogràfic esmentem l'obra de Martí Boada, fill de Sant Celoni, centrada bàsicament al Montseny i que descriu de forma molt sentida els diferents paisatges del massís durant el cicle anual.

Font de Sant Marçal

Déu te guard, vianant! Que t'imposi el Montseny
una mica d'amor i una mica de seny.
Ací tens un pedrís clapissat de falzia.
Ací tens una font que parlar-te podria.
La virtut del Montseny és aquest rajolí
Que d'avets i de faigs la fullaca esbandí.
La virtut del Montseny es congria a l'altura.
Per ço té aquesta font una ullada tan pura
I la seva canal dóna l'eco planyent
De la fusta del bosc torturada pel vent.

(Liost, 1985)

Valors en el paisatge

Aquest àmbit es troba majoritàriament sota la figura de protecció del Parc natural del Montseny i la seva àrea perifèrica, fet que implica un reconeixement dels valors naturals i paisatgístics del massís i en garanteix la salvaguarda. En el mateix sentit, aquest paisatge fou declarat Reserva de la Biosfera per la UNESCO el 1978.

Entre els hàbitats forestals destaquen les fagedes acidòfiles i neutròfiles, els alzinars, les suredes, les castanyedes –plantades– i les pinedes mediterrànies, tot ells d'interès comunitari. També és destacable la presència, molt exigua, de petits fragments de teixedes mediterrànies, hàbitat d'interès prioritari.

Malgrat no ser d'interès comunitari, cal valorar l'avetosa del Montseny (*Luzulo niveae*-Fagetum), pel seu caràcter relictual, atès que és la més meridional de la península Ibèrica.

Entre les formacions arbustives d'interès comunitari destaquem les landes atlàntiques i subatlàntiques seques i les formacions muntanyenques de bàlec (*Cytisus purgans*) (formacions majoritàriament afavorides per l'home amb les activitats seculares de pastura i crema), així com els matollars alpins i boreals que es troben representats als cims culminals amb els matollars de ginebró nan. També fruit de l'acció humana hi ha els prats de dall (*Arrhenaterion*), d'elevat valor paisatgístic i biològic i d'interès comunitari, en els vessants suaus de mitja muntanya i en algun fons de vall.

Finalment, pel seu valor científic, escassetat i caràcter exclusiu del massís, destaquen els hàbitats pradencs d'*Agrostis capillaris* i *Potentilla montana* de l'estatge montà, els prats acidòfils i mesòfils amb *Festuca nigrescens*, *Antennaria dioica* i *Deschampsia flexuosa*, entre d'altres, de la zona culminant i els prats silíceols i mesòfils amb dominància de *Deschampsia flexuosa* i *Festuca gautieri*, de les canals obagues de la zona culminant; aquests hàbitats ocupen globalment unes 140 ha i no són considerats hàbitats d'interès comunitari.

Al Montseny també es troben hàbitats associats als pedruscalls o roquissars silíceols, entre els quals destaquem les tarteres silíceols medieuropees i dels indrets freds i humits d'alta muntanya (*Galaopsietalia ladani* i *Androsacetalia alpinae*) i els costers rocósos silíceols amb vegetació rupícola.

Les rieres atresoren un especial valor, atès que en la seva major part tenen un bosc de ribera més o menys conservat, constituït sobretot per vernedes (hàbitat d'interès prioritari), que formen bosquets en galeria de gran valor ecològic, i freixenedes de *Fraxinus agustifolia*.

Pel que fa a espècies vegetals singulars o sobresortints, amb certa



Figura 15.18: Avetosa, a la cara est de les Agudes, és una formació subalpina que ateny excepcionalment el Montseny, on hi trobà un refugi després de les darreres glaciacions.

rellevància paisatgística, destaquem el boix grèvol (*Ilex aquifolium*), arbret molt vistós, especialment entrant a l'hivern, quan està tot fruitat de color vermell i destaca en mig de la fageda despallada, així com el llorer-cirerer de Portugal (*Prunus lusitanica*), arbret laurifoli de distribució relictual que es troba sobretot en barrancades arrecerades. Finalment cal esmentar l'herba de San Segimon (*Saxifraga vayredana*), petita planta rupícola exclusiva del Montseny i les Guilleries, rarificada pel seu aprofitament en herboristeria fins temps recents.

Pel que fa a la fauna, el Montseny manté una gran riquesa d'espècies forestals i destaca també per la presència de poblacions permanents o estacionals d'espècies pròpies de l'alta muntanya o bé que tenen en aquest massís el seu límit absolut de distribució a Catalunya o a la península, com ara el ratolí (*Apodemus flavicollis*), entre els mamífers; el reietó (*Regulus regulus*), entre els ocells; la granota roja (*Rana temporaria*), entre els amfibis, o el llargardaix verd o lluert (*Lacerta bilineata*), entre els rèptils. D'altra banda, destaca la presència del tritó del Montseny (*Calotriton arnoldi*), endemisme restringit a alguns torrents de la conca de la Tordera que és l'únic vertebrat endèmic del Montseny i de la Regió Metropolitana. Entre els invertebrats destaca la presència, cada vegada més exigua, del cranc de riu (*Austropotamobius pallipes*) així com de nombroses espècies de caràbids forestals.

Entre els valors estètics més destacats hi ha la transformació estacional de boscos caducifolis del Montseny.

En relació amb els valors històrics, al Montseny hi ha algunes restes prehistòriques, sobretot entre el III i el II mil·lenni aC, entre el neolític final

i el bronze antic, entre les quals destaquen el conjunt de 4 o 5 dolmens de la serra de l'Arca, al límit entre Aiguafreda i el Brull, el menhir de Perafita (Hostalets de Balenyà) i l'Estela de la Calma, bloc de pedra sorrenca decorada de grans dimensions situada a 1.280 m d'altitud, al pla de la Calma, que se suposa que podria estar vinculada a un menhir o a un dolmen. De l'edat del ferro es coneix un modest jaciment, la Feixa Llarga, que correspon a un assentament temporal de comunitats ramaderes (650-450 aC). És força rellevant la persistència històrica d'una ruta transhumant, que enllaçaria les calmes o planúries altes del massís amb Breda, i posteriorment amb la plana vallesana i el Maresme, com es testimonia amb la presència de diversos jaciments.

Pel que fa al període ibèric s'han trobat restes d'un poblat ibèric a Montclús (Sant Esteve de Palautordera) i d'un mas ibèric aïllat i ben conservat, fet força singular, a Can Pons (Arbúcies); però l'element més conegut i rellevant és indubtablement la muralla ibèrica de Montgròs (el Brull), d'uns 150 m de longitud i 3 d'amplada, construïda amb grans blocs de pedra poligonals, que tanca un estret entre cingles i fondals i que té una funció defensiva, protegint a la vegada un Oppidium o petita ciutat que ha estat recentment restaurada.

Del període romà no es coneixen restes en aquest àmbit, probablement pel seu relleu i clima poc adients per bastir-hi les villae, tan abundants a la plana vallesana propera.



Figura 15.19: El massís és poblat per un nombre respectable de masos, alguns d'ells notables per la seva mida i/o complexitat.



Figura 15.20: A més de les ermites i capelles, al Montseny hi juguen un paper destacat les creus que adquireixen un paper alhora simbòlic, religiós i fita referencial per a l'excursionista o visitant de l'espai.

De l'edat mitjana hi ha nombrosos testimonis d'arquitectura militar i defensiva en forma de castells i cases fortes, entre els quals destaca, per motius històrics i bon estat de conservació, el castell de Montsoriu, (límit entre Riells de Montseny i Arbúcies), amb tres recintes concèntrics fortificats i torres rodones als angles, del s. XII, el qual ha estat objecte de diverses campanyes de restauració. El complex fortificat d'Espinzella (Viladrau), amb muralles, capella i residència es troba ben conservat per l'ús continuat que ha tingut al llarg del temps com a vivenda rural. En canvi, els castells de Tagamanent, de Monclús (Sant Esteve de Palautordera) i del Brull es troben en força mal estat. L'antic castell de Cruïlles, a Aiguafreda, destruït i reconvertit en masia, a penes conserva algun fragment de mur original.

Moltes de les masies, en la seva majoria de l'edat moderna, que es localitzen en aquest àmbit han estat reconvertides a equipaments, com és el cas de la Masia Mariona (Fogars de Montclús), can Planes de Fontmartina (Fogars de Monclús), can Cascades (Fogars de Monclús), la Traüna (Fogars de Montclús), la Rectoria de Vallcàrquera (Figaró), l'Agustí (Tagamanent) o el Vilar de la Castanya (el Brull).

Pel que fa l'arquitectura civil, el massís del Montseny destaca pels nombrosos pous de glaç, pous de neu i congestes o poues, dels quals se n'han inventariat 77. Destaca el conjunt dels tres pous de glaç, basses i infraestructura annexa de l'Avencó, al límit entre Tagamanent i Aiguafreda.

Els molins hidràulics, associats als rius principals i als torrents són nombrosos, malgrat que l'estat de conservació n'és força precari en la majoria de casos; és destacable la concentració que es dona al terme de Viladrau, en els afluents i la capçalera de la riera Major.

Finalment, tot i que força desconegut, hi ha un valuós patrimoni associat a cabanes de pastor, barraques de carboners, murets de pedra seca, forns de calç i de pega, etc., en la seva major part no emparats per figures de protecció.

Per altra banda, és nombrosíssim el nombre d'esglésies, ermites, cementiris i altres construccions religioses al Montseny, especialment si es té en compte l'escàs poblament aparent. És especialment destacable l'elevat nombre d'esglésies romàniques, més o menys modificades, entre les quals destaquen Sant Martí del Brull (s. XI), amb motllures i pintures d'elevat valor, Sant Esteve de la Costa (Fogars de Montclús), Sant Cristòfol de Monteugues (Figaró), Sant Martí de Riells (Riells), Sant Martí de Montseny (Montseny) d'origen preromànic, Sant Cristòfol de la Castanya (el Brull), Sant Marçal (Montseny), Santa Maria de Tagamanent (Tagamanent), Sant Cristòfol de Fogars (Fogars de Montclús), Sant Martí de Viladrau (Viladrau), etc.

Són destacables també, malgrat la seva modificació moderna, els conjunts religiosos de Sant Martí de Congost o d'Aiguafreda de Dalt (Aiguafreda), que inclou una parròquia, rectoria, comunidor, cementiri i necròpolis medieval; el santuari de Sant Segimon (Viladrau), que es troba en estat ruïnós, però té un gran valor històric i arquitectònic pels seus finestrals, dintells, escut d'armes, etc., i el santuari de la Mare de Déu de l'Erola (Viladrau), actualment restaurat, que inclou la capella, la casa dels ermitans i un gran atri amb arcades orientades a migjorn i ponent.

Al Montseny també hi abunden els indrets amb valor simbòlic i identitari. Pel que fa als elements naturals podem destacar els cims, especialment el Turó de l'Home, el carener que el relliga amb les Agudes, tan sovint cobert per núvols baixos, i el Matagalls, amb la creu, l'aplec anual, la famosa cursa Matagalls-Montserrat, el castanyer d'en Cuc (l'arbre monumental de major perímetre de Catalunya) i l'avetosa del Montseny. Pel que fa als indrets amb valors mixtos, que combinen escenaris naturals i elements patrimonials o construïts destaquen la vall de Santa Fe, amb l'antic hostal i l'ermita (meca o punt d'arrencada i/o avituallament de generacions d'excursionistes, turistes de cap de setmana i també d'estudiosos i científics de tota mena), així com el coll i el complex de l'ermita i hostal de Sant Marçal. Finalment, diverses ermites i algunes construccions com el castell de Montsoriu tenen un valor simbòlic i identitari d'un abast més limitat, que varia en funció de la procedència de cadascú i del vincle que estableix amb la muntanya.

Són molt nombrosos els personatges vinculats a la muntanya, entre els quals en destaquen alguns que l'han glossada amb més èmfasi i



Figura 15.21: El castanyer d'en Cuc, l'arbre monumental de major perímetre de Catalunya.

que s'identifiquen més sovint amb el massís, com ara Guerau de Liost, Josep Carner i Mn. Pere Ribot.

Pel que fa a valors productius, el bosc ha estat un recurs econòmic fonamental al Montseny, que encara s'explota actualment, per bé que el seu paper ha disminuït significativament. El principal aprofitament fins fa uns decennis eren els troncs d'alzina per a carbó i llenyes, així com el castanyer per fer bótes i les castanyes com a aliment humà i animal. La fusta de faig i el bosc de ribera també han tingut un aprofitament més o menys intens, segons l'època i el lloc.

Entre els valors estètics, cal destacar el referent visual que representen els principals cims del Montseny, visibles des de la plana vallesana, el Baix Montseny i zones veïnes a les quals confereix un elevat atractiu estètic, ja reconegut des de l'època romana com ho fa evident el nom atorgat a la muntanya (Montus signatus o mont senyal). Al valor estètic del Montseny hi contribueix no només el gran pendent, sinó també el caràcter pedregós o esquistós dels crestalls i relleus culminals més destacats, així com la neu que sol caure als punts més alts i és visible a gran distància durant l'hivern.

Els cims, crestalls i careners secundaris que remunten des del Baix



Figura 15.22: Troncs, aprofitament de llenya típic del paisatge del Montseny

Montseny i la plana vallesana fins les zones altes del massís tenen un valor estètic menor però també rellevant.

D'altra banda, també cal mencionar els conreus herbacis i prats de dall que se situen de forma discontinua i relativament aïllada en la matriu forestal, tot trencant la uniformitat de la coberta arbrada i fent possible visuals més llargues, que permeten la visió del massís, dels masos i d'altres elements que altrament quedarien ocults, així com l'entrada de llum fins al nivell del sòl, que contrasta amb el caràcter ombrívol i tancat de la coberta de l'alzinar.

Amb un valor estètic força més secundari es pot esmentar el bosc de ribera en galeria, que ressegueix els tàlvegs o barrancades del massís i que destaca pel seu color verd tendre sobre el bosc d'alzinar dominant.

Finalment, al Montseny la transformació estacional de forma i color és palesa de forma única dins la Regió Metropolitana, degut a la gran extensió de la fageda i la castanyeda al vessant nord i oriental, el que provoca una gran freqüentació del massís en aquest període.

Els rierols d'aigües semipermanents són també un element de gran valor estètic. Hi ha recorreguts paral·lels a les lleres, entre els quals destaquen la riera de Riells o el torrent de Passavets, amb les pedres envermellides per l'òxid de ferro, en el primer cas i la catifa de fulles de faig i el pas de l'aigua per sobre de grans lloses de pedra en el segon. Els salts d'aigua i gorgs de torrents o trams més abruptes també són estèticament singulars però tenen difícil accés.

Principals rutes i punts d'observació i gaudi del paisatge

El Montseny presenta una gran quantitat d'opcions per recórrer, especialment a peu, l'esplèndid paisatge reconegut com a Reserva de la Biosfera per la UNESCO el 1978.

Hi ha dos itineraris motoritzats a la unitat. Ambdues rutes parteixen de Sant Celoni, a la unitat veïna del Baix Montseny. Una enllaça amb Collformic i Aiguafreda (itinerari motoritzat 41) i l'altra amb Santa Fe de Montseny (itinerari motoritzat 42) i passen per carreteres sinuoses i costerudes, rodejades de densos alzinars.

D'altra banda hi ha els itineraris a peu, com el sender de gran recorregut GR-5 i GR-5-1 que, de Sant Celoni fins a Aiguafreda, travessa pel sector est i nord de la unitat en diverses etapes. El primer tram arriba al coll d'en Planes (itinerari a peu 71). D'allà surt el GR-5-1, que resseguirà els pics més emblemàtics del massís (el Turó de l'Home, les Agudes i el Matagalls), per acabar en els plans de la Calma (itinerari a peu 72), on es retroba amb el GR-5 que hi ha arribat passant per Montseny i la riera de la Castanya (itinerari a peu 68). Aquest darrer itinerari és el que finalitza al poble d'Aiguafreda, on també s'hi uneix el GR-2 provinent del nord (itinerari a peu 67).

A la Calma també hi ha arribat l'itinerari que surt de Cànoves (itinerari a peu 69), a la unitat veïna de la Plana del Vallès, i que creua de sud a nord la zona central del Montseny barceloní.

Finalment, per visitar la zona sud-occidental de la unitat es pot resseguir un itinerari més curt (itinerari a peu 66) que uneix la Garriga amb el coll de la Pedra Dreta, passant per Figaró.

Pel que fa als miradors, destaquen sobretot el Turó de l'Home i el castell de Tagamanent, amb accés rodat, des d'on es divisa la totalitat de la unitat.

També tenen una gran popularitat i simbolisme, les Agudes (1.706 m) i el Matagalls (1.697 m), tot i que arribar-hi –només a peu– no està a l'abast de tothom per l'esforç que significa.

Per últim, cal esmentar el mirador de les Goitadores, així com d'altres miradors en alguns colls destacats, com Collformic i Sant Marçal.



Figura 15.23: El cim del Matagalls, un dels cims amb més valor simbòlic del Montseny, fita dels excursionistes.

Dinàmica actual del paisatge

A nivell general, la dinàmica actual del paisatge del Montseny és força estable, amb una tendència lleugera a l'augment del bosc, la disminució de la superfície conreada i una estabilització o petit augment del sòl urbà.

Analitzant les dades disponibles entre 1987 i el 2002 es pot veure com el bosc ha augmentat lleugerament, passant d'un 78% a un 82% de la superfície de la unitat, però més rellevant encara és la substitució de les pinedes mediterrànies per l'alzinar, fet que evidencia una disminució de la gestió forestal i un augment de la successió natural vers comunitats més madures. La davallada de valor dels recursos silvícoles i la consegüent manca de gestió dels espais forestals augmenta el risc d'incendi i han estat declarats d'alt risc d'incendi la majoria de municipis de l'àmbit.

Les bosquines i prats redueixen lleugerament la seva superfície (-14%), principalment per la disminució de l'activitat ramadera de les dues darreres dècades (entre un 20% i un 30%), i sumen hectàrees a la superfície forestal.

Pel que fa a l'activitat agrícola, la davallada en els darrers vint anys és força important i implica la pèrdua del 45% dels conreus herbacis de secà i més del 70% dels herbacis de regadiu i horts, per bé que aquests

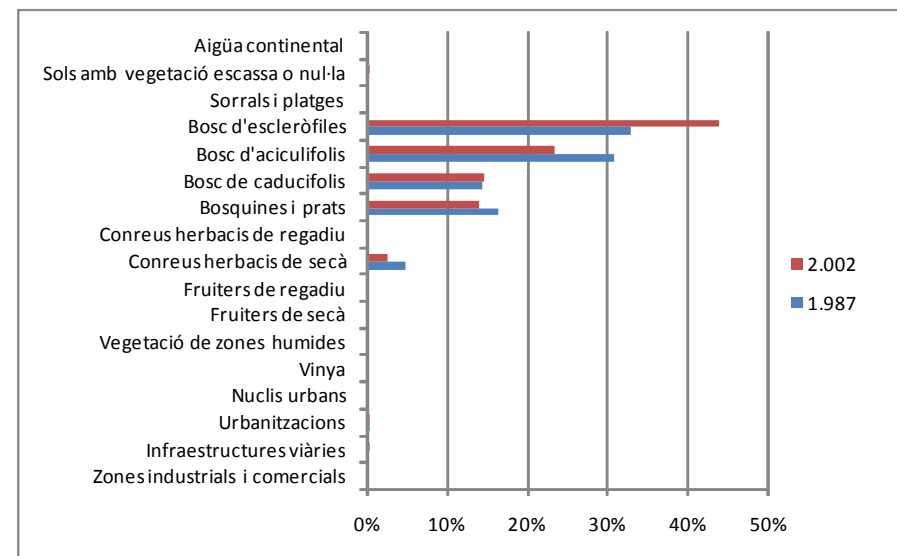


Figura 15.24: Gràfic dels usos del sòl 1987 i 2002, representats per barres percentuals. Font: Elaboració pròpia a partir del mapa Classificació dels usos del sòl a Catalunya 1987 i 2002.

darrers tenien ja una superfície molt reduïda l'any 1987 (<5% del sòl agrícola). Tot i els esforços i la consciència col·lectiva de la importància de mantenir l'activitat agrícola, i més en àrees eminentment forestals, la dinàmica general del sector agrari pateix una falta de relleu generacional i una rendibilitat econòmica poc esperançadora.

Aquesta pèrdua de sòl agrícola per la manca d'atractiu i de rendibilitat de l'agricultura de muntanya té una incidència ambiental i paisatgística negativa (pèrdua d'espais oberts o de mosaic), així com cultural (desaparició de pràctiques ancestrals, pèrdua de murets de pedra i altres construccions lligades a l'activitat humana secular, etc.).

D'altra banda, els nuclis urbans i sobretot les urbanitzacions han experimentat un petit augment, de poc més de 10 ha, que en el context del Montseny representa més del 10% en relació amb la superfície urbanitzada vint anys enrere. La urbanització difusa, malgrat la seva escassa presència en l'àmbit estricte del Montseny, provoca un impacte destacable perquè afecta les vores de la unitat i s'enfila en el seu interior en alguns indrets, com ara al Muntanyà (Hostalets de Balenyà), Pedralba (Aiguafreda), els Refugis del Montseny (Sant Pere de Vilamajor), o bé els creixements dispersos al sud de Viladrau. Aquest fet també augmenta el risc d'incendi.

Cal valorar positivament que la protecció que empara la major part del massís del Montseny dificulta enormement la progressió de la urbanització i que els creixements futurs entorn dels nuclis consolidats hauran de tenir densitats enraonadament elevades, d'acord amb la normativa del Pla territorial metropolità de Barcelona.

Igualment, s'ha de fer esment de l'aparició de zones industrials i comercials segregades dels nuclis, quasi inexistent uns decennis

enrere, per bé que l'extensió ocupada és irrellevant i són gairebé testimonials a l'àmbit. Es concentren a l'eix del Congost, on el creixement de les naus industrials i la conversió en autovia de la C-17 ha incrementat força la percepció de transformació i banalització del paisatge d'aquesta part de la vall del riu.

Precisament la conversió en autopista de la C-17 suposa un impacte tant directe com indirecte, ja que ha implicat no només la pèrdua de boscos de ribera i horts entorn del riu Congost, sinó que també ha implicat la canalització del riu i la seva artificialització. L'estrangulació i ocupació de la llera del riu porta associat l'increment del risc d'inundació, que només es fa rellevant en aquest tram.

Per contra, el risc d'esllavissament i caiguda de blocs en les zones situades al peu de cingles abruptes i/o més o menys fissurats o fallats, es fa extensible a bona part de la unitat, i pot posar en perill edificacions i infraestructures. En altres indrets, l'obertura de pistes i camins pot suposar un risc d'esllavissament, degut a la natura pissarrosa o saulonenca de la major part del massís, amb el consegüent impacte ambiental i paisatgístic localitzat.

En relació amb les rieres, tot i el seu important potencial de recuperació natural, es veuen o s'han vist afectades per activitats extractives al vessant oest de la muntanya, així com per l'arrossegament de troncs per l'explotació forestal, per l'obertura de pistes i també per les captacions d'aigua i abocaments per part de càmpings, masies i altres equipaments, que segons l'època de l'any, poden causar un impacte rellevant sobre les rieres, sobretot de tipus quantitatiu. Així, en un estudi



Figura 15.25: Embassament de Vallforners



Figura 15.26: Imatge d'una tartera, pròpia de vessant de gran pendent.

realitzat el 1996, s'evidenciava que prop de la meitat dels torrents de muntanya dins el Parc natural eren objecte de captacions considerables, la majoria il·legals, i que un nombre lleugerament inferior presentava símptomes lleus de contaminació.

També cal mencionar l'impacte que provoca la presència d'una gran concentració d'empreses envasadores d'aigua mineral al vessant nord del Montseny-Guilleries, que sembla afectar de manera més o menys rellevant els aqüífers d'aquest espai i el volum d'aigua que arriba a les parts baixes i a la plana.

Finalment, la presència anual de més d'un milió de visitants a l'espai natural, té una incidència rellevant, i no sempre fàcil de valorar, sobre el paisatge, sobretot quan una part dels visitants accedeixen a zones molt fràgils i d'elevat valor ambiental (Turó de l'Home, torrent i vall de Passavets, o Fontmartina, entre d'altres).

Possible evolució del Montseny

L'estatus de protecció prou consolidat a la major part de l'àmbit no fa preveure molts canvis pel que fa a les cobertes del sòl en la unitat, per bé que sí que s'espera una disminució dels prats de pastura, per la davallada de l'activitat ramadera extensiva i la previsible reducció de primes, i la reducció de conreus, per l'envelliment dels titulars de les explotacions, la manca de relleu generacional i la reducció progressiva dels ajuts per als conreus herbacis. Tanmateix, cal pensar que les ajudes de l'òrgan gestor del Parc natural del Montseny a les activitats primàries i la inclusió de l'espai a la xarxa Natura 2000, així com la repercussió social dels canvis de paisatge sobre l'elevadíssim nombre de visitants de l'àmbit pot frenar lleugerament la tendència general apuntada. Cal esperar que la implantació d'establiments de turisme rural provocarà algunes petites rompudes o recuperacions de feixes actualment abandonades, per posar en conreu algunes superfícies agrícoles amb una repercussió territorial minsa però paisatgísticament significativa, atès que farà visibles els masos i les construccions a la muntanya, i donarà una imatge més humanitzada que compensarà de ben segur la tendència general de progressió del bosc.

L'augment de l'alzinar en detriment de les pinedes secundàries ja s'està produint i previsiblement continuarà en el futur. Al mateix temps, la disminució de la fageda a favor també de l'alzinar, ja descrita de fa uns anys, es pot incrementar amb motiu del canvi climàtic.

Finalment, es fa difícil preveure com la disminució del període d'innivació pot afectar el règim dels torrents i les comunitats vegetals de matollars alpins culminals, en alguns casos exclusius del massís, per bé que la situació no és massa esperançadora a mitjà-llarg termini.

Pel que fa a les infraestructures, cal esperar que en el seu dia la construcció de l'autovia de Vic, per la vall del Congost, acabarà passant per túnels en la quasi totalitat del seu traçat, i disminuirà molt el seu impacte en relació amb els estudis previs, permetent a mitjà-llarg termini una millora progressiva de la llera, els marges i els elements patrimonials de la vall del Congost.

Pel que fa als usos urbans, tant el règim de protecció del Parc com les directrius de planejament territorial i el Pla territorial metropolità de Barcelona frenen els creixements dispersos i de baixa densitat. Així, cal esperar només petits creixements adjacents als nuclis urbans consolidats.

Les activitats turístiques, ja molt en el límit de la capacitat d'acollida de les infraestructures i els serveis disponibles, no és previsible que davallin, per bé que una major flexibilitat dels horaris laborals previsible en el futur pot fer que es reparteixin millor al llarg de la setmana i no obliguin a crear gaire equipaments de lleure i aparcament addicionals. D'altra banda, cal pensar que les restriccions actualment existents a

la freqüentació rodada a les zones del nucli del Parc es mantindran i s'estendran a zones en què es detecti una pressió excessiva o que passin a formar part del Parc natural, si es manté el règim d'adquisició de terrenys.

En síntesi, l'evolució previsible de la unitat és de canvis suaus i graduals, amb el manteniment d'activitats agrícoles i ramaderes extensives. Cal esperar que els poderosos instruments de gestió de què disposen les Diputacions de Barcelona i Girona permetran compassar o bé corregir, segons els casos, les tendències menys desitjables de transformació del paisatge.

Avaluació del paisatge

Debilitats

- El fet que el Montseny sigui el parc natural de referència per a la Regió Metropolitana de Barcelona suposa una enorme pressió de freqüentació sobre l'espai, amb els riscos directes i indirectes que això implica.
- L'escassa extensió del sòl agrícola i la dificultat de manteniment de l'activitat per manca d'atractiu i de relleu generacional, sotmès a les fluctuacions del mercat i a les expectatives de disminució de les ajudes de la PAC (cas dels cereals i farratges).
- L'ocupació de la llera del riu Congost per la carretera C-17 i alguns creixements urbans, que augmenten els riscos d'inundació i desvirtuen els àmbits fluvial i de ribera, fràgils i escassos en la unitat.
- La imatge de les activitats extractives del vessant oest del massís.
- La sobreexplotació del recursos hídrics del massís pot portar conseqüències ecològiques no desitjades.

Amenaces

- Si no s'aconsegueix mantenir un rendiment atractiu de l'explotació agrícola, aquesta pot desaparèixer o esdevenir totalment testimonial.
- Homogeneïtzació del paisatge per disminució de la gestió primària (ramaderia, sector forestal, agricultura), amb una coberta forestal d'alzinar als vessants sud i oest i de fageda al nord i est.
- La davallada de l'activitat agrària també fa incrementar el risc d'incendi.

- Pèrdua del patrimoni arquitectònic i cultural associat als masos, conreus, ermites i construccions diverses poc accessibles i/o no transformades vers els usos turístics.

- El risc que el territori esdevingui un parc temàtic i es perdin els referents propis que relligaven la població amb el territori i els seus usos.

Fortaleses

- El fet que la major part del territori es trobi sota figures de protecció i l'existència d'un òrgan gestor, assegura una pervivència dels elements naturals i una gestió respectuosa amb l'entorn, i és un clar fre a les activitats incompatibles amb els valors protegits.

- L'enorme coneixement que es té de l'espai, tant en el seu vessant natural com històricoarqueològic, del patrimoni cultural, els aprofitaments primaris, etc. facilita les actuacions de recuperació i gestió adients per tal de mantenir els principals valors.

- L'elevat grau de coneixement i valoració social de l'espai rendibilitza les actuacions de conservació i millora del medi i el paisatge i els recursos destinats des de l'òrgan gestor.

- Al tractar-se d'un espai forestal amb molts pocs nuclis de població rellevants al seu interior, cap d'ells amb estratègia de creixement important, no es preveuen tensions a mig termini per necessitats d'expansió dels mateixos.

Oportunitats

- Disponibilitat de fons econòmics i recursos per a la gestió específicament orientats a la preservació del medi i de les activitats tradicionals i/o compatibles amb la preservació dels seus valors, lligats a l'estatus de protecció de l'espai i al seu caràcter de territori de muntanya, especialment reconegut per la Llei d'alta muntanya.

- El ric i variat entorn paisatgístic, natural i cultural es troba en bon estat de conservació, factor que es veu potenciat per «l'efecte marca» del Parc natural del Montseny.

- El desenvolupament del turisme rural al Montseny com a complement del turisme de proximitat.

- Les iniciatives relacionades amb la gestió del bosc mitjançant herbívors poden millorar l'eficiència del control de les masses forestals del Montseny i el manteniment d'espais oberts per a pastures.

Objectius de qualitat paisatgística i proposta de criteris i accions

Els objectius de qualitat paisatgística (OQP) i la proposta de criteris i accions que s'exposen a continuació són específics d'aquesta unitat de paisatge. Cal tenir present que aquest paisatge correspon, en part, a l'àmbit de les Comarques Gironines. Per aquest motiu aquests OQP i la proposta de criteris i accions són coherents amb els que es proposen per aquesta unitat en el Catàleg de paisatge de les Comarques Gironines. També són d'aplicació els definits per a tot l'àmbit territorial de la Regió Metropolitana de Barcelona continguts en els capítols 13 i 14 de la present memòria (volum 1). Els ens públics i privats, així com els agents socials i la societat en general han de vetllar pel compliment d'aquests objectius de qualitat paisatgística. El llistat de criteris i accions són una proposta per assolir els OQP.

Objectius de qualitat paisatgística

- 15.1. Una cobertura forestal protegida i potenciada pel seu elevat valor ecològic i estètic, configurada per uns boscos i masses forestals ben mantinguts i gestionats per tal de reduir el risc d'incendi.
- 15.2. Un paisatge agroforestal poc antropitzat i estructurat per masies, potenciat pel seu valor històric i cultural, associat a l'aprofitament dels recursos del territori i al turisme rural.
- 15.3. Un paisatge de rieres i cursos d'aigua protegits davant de transformacions i altres impactes paisatgístics.
- 15.4. Un conjunt d'edificis amb valor patrimonial (masies, ermites, esglésies, castells) mantinguts, valoritzats, vinculats amb el paisatge que els envolta, accessibles i integrats en la xarxa d'itineraris i espais d'oci de la unitat.
- 15.5. Uns castells de Montsoriu, de Tagamanent i de Monclús restaurats i mantinguts com a referents visuals amb valor identitari.
- 15.6. Unes infraestructures lineals (xarxa viària, línies elèctriques, etc.) i de telecomunicacions integrades en el paisatge i que millorin la interconnexió del territori.
- 15.7. Uns creixements dels assentaments urbans d'Aiguafreda, Arbúcies, Figaró, Sant Feliu de Buixalleu, Mosqueroles, Montseny i Campins ordenats i que no comprometin els valors del paisatge del Montseny ni dels espais circumdants, on es respectin els espais agraris d'amortiment i transició, i amb uns accessos als nuclis de qualitat.
- 15.8. Un sistema d'itineraris i miradors que emfasitzin les panoràmiques més rellevants i permetin descobrir i la diversitat i els matisos dels paisatges del Montseny.

Criteris i accions

Propostes de criteris i accions dirigits prioritàriament a la protecció

- 15.1. Preservar els espais naturals de Collformic i Sant Marçal; els crestalls rocallosos de les zones culminals (Agudes –Turó de l'Home); l'avetosa, els prats acidòfils culminals i altres formacions vegetals exclusives del massís, incloses o no dins d'hàbitats d'interès comunitari, així com els rierols de muntanya, especialment a la capçalera de la conca de la Tordera.
- 15.2. Incloure als catàlegs de béns o a d'altres figures de protecció del planejament municipal les fileres d'arbres de l'entrada de les poblacions.

Propostes de criteris i accions dirigits prioritàriament a la gestió

- 15.3. Promoure en el planejament urbanístic mesures de protecció a l'espai d'interès natural i connector dels boscos de Matamala i Pocafarina.
- 15.4. Preservar en la mesura del possible el caràcter visual del fons escènic que constitueix el massís del Montseny des de les planes adjacents.
- 15.5. Al Montseny destaca el domini d'una cobertura forestal densa constituïda per comunitats d'alzinars i altres esclerofil·les al vessant sud, per pinedes mixtes i alzar al vessant de ponent i per fagedes a la cara nord. El marcat retrocés de l'activitat agrícola fa que la superfície del bosc es presenti pràcticament de manera ininterrompuda i consolidi així el predomini visual del massís com una unitat. Com a particularitats ecològiques destaquen les fagedes acidòfiles, les avetoses, les vernedes i altres boscos de ribera, les formacions de matollars subalpins de ginebró, els ambients de tartera silícicola, nombroses pastures montanes i culminals exclusives i alguns fragments de teixedes, entre d'altres. Cal generar estratègies de gestió que garanteixin la pervivència i reposició d'aquesta diversitat de cobertes i paisatges, i els protegeixin de les dinàmiques de regeneració espontània del bosc, d'eventuals tals abusives o poc curoses i de la sobrefreqüentació, especialment en època de recollida de bolets i castanyes.
- 15.6. Promoure el control i la gestió de les masses forestals per tal de reduir el risc d'incendi forestal i d'erosió, sobretot per l'obertura de noves pistes. En aquest sentit, cal impulsar la recuperació de les feixes conreades, on l'accessibilitat ho permeti, vinculades o no a activitats de turisme rural i seguir endegant programes de gestió forestal amb herbívors (ruc, cabres, etc.) per a la gestió del sotabosc d'alguns espais. Cal també fomentar i promocionar les activitats productives associades a les explotacions forestals.
- 15.7. Al massís del Montseny neixen nombrosos cursos d'aigua afluents de la Tordera, del Besòs i també del Ter. Destaquen la riera d'Arbúcies, la riera de l'Avencó i la de Vallcàrquera, entre d'altres, que es caracteritzen per la presència d'aigua durant tot l'any, i alguns salts d'aigua i gorgs d'elevat valor estètic. A més, aquests cursos d'aigua tenen boscos de ribera ben conservats amb vernedes d'interès ecològic. Una altra particularitat és la presència de nombroses indústries d'embotellament d'aigua. Cal regular i fiscalitzar aquestes captacions d'aigua realitzades en el sistema de rieres i cursos fluvials i establir restriccions en les transformacions i usos a les seves vores.

- 15.8. Al Montseny hi ha un important patrimoni edificat de gran valor. És el cas de la muralla ibèrica de Montgròs, l'església de Sant Quirze d'Arbúcies i els castells de Tagamanent i Montsoriu. A la unitat també resten nombroses esglésies romàniques, masies i pous de glaç i neu com a vestigi d'antigues activitats productives. És necessari gestionar i mantenir els edificis patrimonials pel seu valor identitari i paisatgístic i com a eina de promoció turística amb valor econòmic.
- 15.9. Promoure la restauració de masies i vilars per garantir-ne la pervivença i mantenir-ne el valors històrics, arquitectònics i paisatgístics i també com a element d'atracció turística i de complement econòmic de les activitats agrícoles i ramaderes.
- 15.10. Conservar el valor patrimonial de les carreteres històricament ben inserides al territori, com la GI-543 d'Arbúcies al coll de Revell, la BV-5301 que creua el nucli de Montseny i la BV-5114 de Campins al coll de Bordoriol.
- 15.11. Elaborar estudis d'impacte i integració paisatgística de les propostes d'arranjament, modificació o construcció de noves infraestructures viàries, que incloguin les mesures d'integració paisatgística adients, especialment en el cas de la C-25 i la C-17.
- 15.12. Evitar en la mesura del possible les grans construccions o instal·lacions, les alteracions geomorfològiques o altres elements potencialment distorsionadors del fons escènic emblemàtic del Montseny
- 15.13. Potenciar el manteniment de l'activitat agrícola i ramadera existent, amb la consolidació i el foment del turisme rural com a activitat complementària.
- 15.14. Promoure la conservació del patrimoni rural construït, incloent-hi les cabanes de pastor, les eres de carboneig i els pous de neu o glaç, especialment entorn del corriol que puja del corral d'en Deumal fins les Agudes. Als voltants d'aquest corriol es troba la més alta concentració de pous de tot el Montseny.
- Propostes de criteris i accions dirigits prioritàriament a l'ordenació**
- 15.15. Habilitar una xarxa de vies secundàries de menor trànsit rodat com a itineraris per a la contemplació del paisatge, on s'incloguin la GI-543, la BV-5301 i la BV-5114 com a carreteres escèniques, que mantinguin les característiques i dimensions històriques, dotades de miradors per posar en valor els elements de més interès paisatgístic i on es limiti la velocitat de circulació.
- 15.16. Les noves infraestructures viàries que creuin el Montseny haurien de procurar la màxima integració paisatgística amb l'entorn. Col·locar elements de protecció i seguretat homogenis i discrets, coherents amb el seu caràcter de paisatge de muntanya protegit i d'alt valor estètic i natural.
- 15.17. Vetllar perquè el creixement dels nuclis d'Aiguafreda, Arbúcies, Figaró i Sant Feliu de Buixalleu sigui adjacent a les trames urbanes existents i s'ordenin uns accessos als nuclis de qualitat.
- 15.18. Evitar que noves construccions interfereixin en la visió o alterin les construccions tradicionals de valor existents. Promoure l'adequació paisatgística de les instal·lacions associades a les explotacions agràries – granges, coberts, sitges, etc. De la mateixa manera, evitar les construccions d'alt impacte en emplaçaments amb elevada exposició visual o als entorns dels elements de valor patrimonial.
- 15.19. Promoure la restitució dels valors paisatgístics als llocs on s'han perdut per causa de processos d'explotació dels recursos geològics, com ara les pedreres a la banda oest o de l'Alt Congost.
- 15.20. Desmantellar les línies elèctriques fora de servei i les que quedin obsoletes a mig termini amb la construcció de la línia de molt alta tensió.
- 15.21. Promoure una xarxa d'itineraris paisatgístics i de miradors accessibles a peu o en vehicle, on la percepció i interacció amb el paisatge és més àmplia i suggerent. Aquesta xarxa, que comprèn miradors i camins existents i d'altres a consolidar, hauria de rebre, les actuacions necessàries de condicionament, senyalització, manteniment i difusió per facilitar la percepció del paisatge i el coneixement del territori. Són els miradors del turó de l'Home, el castell de Tagamanent, els cims de les Agudes i el Matagalls i les Goitadores; els itineraris motoritzats entre Sant Celoni i Aiguafreda i entre Sant Celoni i Santa Fe, i itineraris a peu com el sender de gran recorregut GR-5 i GR-5-1 de Sant Celoni a Aiguafreda, la ruta entre Cànoves al pla de la Calma i la ruta entre la Garriga i el Figaró per la Pedra Dreta.
- 15.22. Les actuacions en camins i miradors en els espais oberts han d'evitar-ne l'artificialització innecessària.
- 15.23. Evitar en la mesura del possible la presència d'elements amb un impacte negatiu acusat que irrompin negativament en el primer pla del camp visual dels miradors i itineraris.
- 15.24. Fomentar la rehabilitació de masies i altres construccions com a establiments hotelers, cases de colònies o equipaments diversos, i ordenar adequadament els espais incloent les zones d'aparcament i esbarjo annexes.