

Cingles de Bertí i Gallifa


Comarca	Aquesta unitat de paisatge pertany alhora als àmbits territorials de la Regió Metropolitana de Barcelona (Vallès Occidental i Vallès Oriental) i de les Comarques Centrals (Osona).	
Superfície	10.858 ha (a la Regió Metropolitana de Barcelona).	
Municipis	Els municipis inclosos parcialment o total dins de la unitat, en l'àmbit de la Regió Metropolitana de Barcelona, són Castellar del Vallès, Sentmenat, Sant Llorenç Savall, Caldes de Montbui, Gallifa, Sant Feliu de Codines, Bigues i Riells, Granera, Castellterçol, Sant Quirze Safaja, Figaró-Montmany, la Garriga i l'Ametlla del Vallès.	



Figura 14.1: Visió general dels cingles de Bertí i de Puiggraciós, des de Santa Eulàlia de Ronçana.

Trets distintius

- Litologia diversa amb materials generats en èpoques geològiques diferents. Cingleres als sectors de Bertí, Gallifa i a determinades parts de la muntanya del Farell.
- Presència de gorges, balmes, diversos salts d'aigua (com els del riu Tenes i del riu Rossinyol) i coves.
- Rellu abrupte amb un protagonisme destacat de les espècies animals pròpies d'hàbitats rupícoles i cavernícoles.
- Elevada riquesa d'elements patrimonials: castells, masies, esglésies i ermites.

Principals valors en el paisatge

- Els cingles de Bertí i de Sant Sadurní de Gallifa.
- Sant Miquel del Fai
- Sant Pere de Bertí
- Puiggraciós (turó, poblat ibèric, santuari, masies i torre del Telègraf)
- Els Sots Feréstecs
- El Casclar
- Els graus
- El poble de Gallifa
- El Puig de la Creu
- El Farell
- Sant Sebastià de Montmajor



Figura 14.2: El sot de Montmany, conegut també com els sots feréstecs, des del coll d'en Tripeta.



Figura 14.3: El riu Tenes, aigües avall del saltant de Sant Miquel del Fai.



Figura 14.4: Carretera de Sant Feliu de Codines a Sant Llorenç Savall, a prop del poble de Gallifa. En bona part del seu recorregut conserva l'arbrat a ambdós costats de la calçada.



Figura 14.5: El poble de Riells del Fai, als peus dels cingles de Bertí. A l'extrem dret, el turó de les Onze Hores. A l'extrem esquerre, Sant Miquel del Fai.

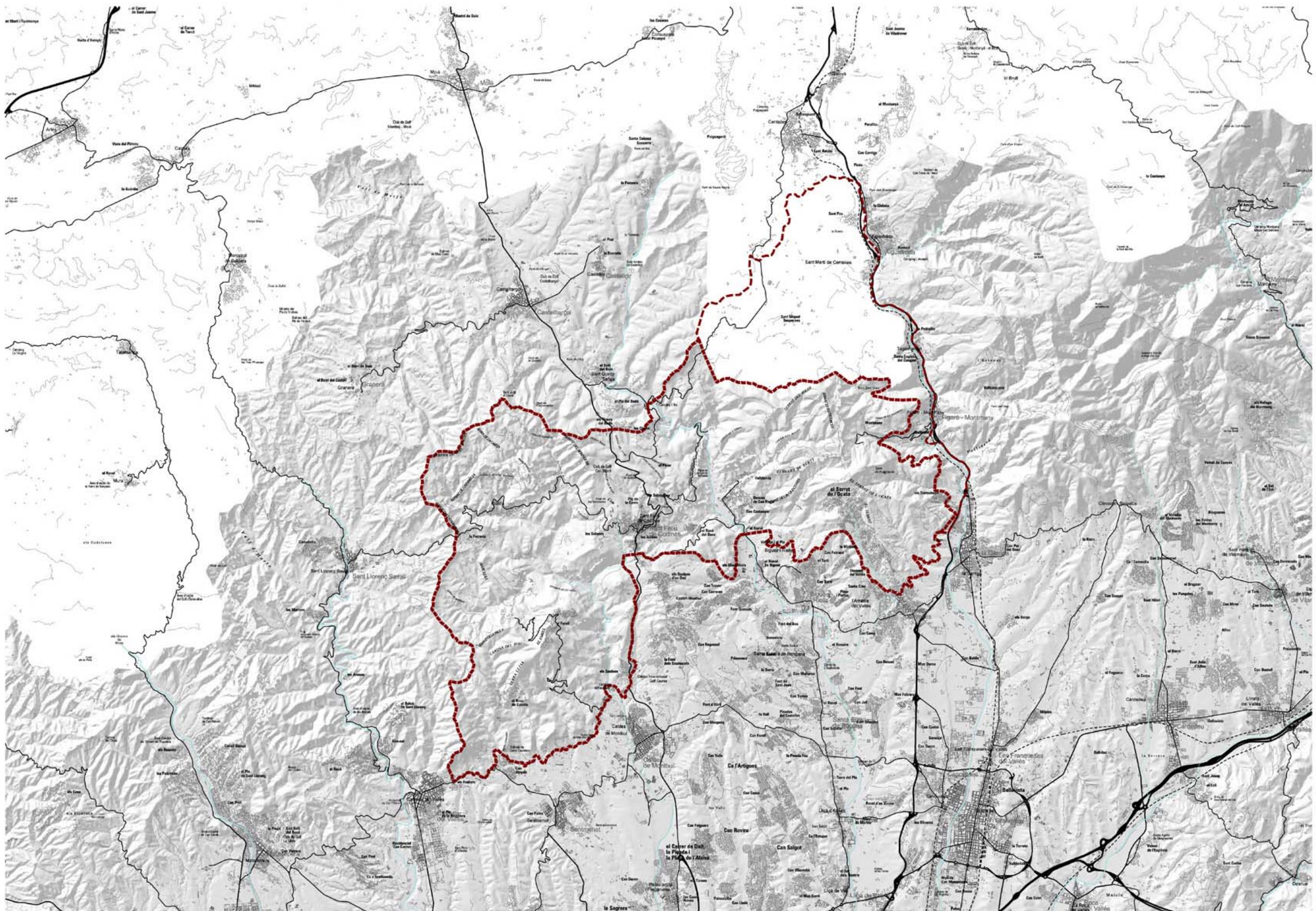


Figura 14.6: Mapa de la unitat de paisatge de Cingles de Bertí i Gallifa en el seu context territorial.

Elements que constitueixen el paisatge

El clima predominant en aquesta unitat de paisatge és el mediterrani. A les parts més elevades les condicions són pròpies d'un clima de muntanya mitjana, amb una precipitació mitjana propera als 1.000 mm anuals. Les pautes tèrmiques i pluviomètriques són les pròpies d'un clima de tipus mediterrani, amb una concentració de les pluges a la primavera i a la tardor, un estiu sec i calorós (amb alguna tempesta) i un hivern suau (tot i que més fred a les parts altes de les muntanyes i a mesura que s'avança cap al nord).

La litologia de la unitat és diversa, amb materials generats en èpoques geològiques diferents. Els materials més antics, observables encara entre el serrat de l'Ametlla i Bigues i Riells, són d'origen silícic, com el granit, i es van formar en èpoques precàmbriques. A partir d'aquí se succeeixen els materials generats durant el secundari, que es poden observar a la part baixa dels cingles de Bertí, i els generats durant el terciari, que són observables a la part superior de les mateixes cingleres de Bertí i Gallifa.

A nivell geomorfològic, el tret més característic són les cingleres que hi ha als sectors de Bertí, Gallifa i a determinades parts de la muntanya del Farell. També cal destacar, pel seu interès paisatgístic, les gorges, les balmes, els diversos salts d'aigua (com els del riu Tenes i del riu Rossinyol) i les coves.

Les cotes més altes de la unitat són el Puigfred i Sant Sadurní de Gallifa, amb 952 i 951 metres d'alçada, respectivament. Un altre cim, el de Puiggraciós, amb un protagonisme evident en el paisatge d'aquesta unitat, arriba als 807 metres d'alçada.

La xarxa hidrogràfica, tributària de la conca del Besòs, està configurada per la presència de tres cursos principals: el riu Congost, el riu Tenes (al qual s'uneix el Rossinyol a Sant Miquel del Fai) i la riera de Caldes. A aquests cursos s'afegeixen les aigües de petits torrents.

El riu Congost constitueix el límit oriental de la unitat i rep les aigües del torrent del bosc Negre, de la riera de l'Obac, del torrent dels Tremolencs i del torrent de Planell. El riu Tenes, que neix al Moianès, rep a Sant Miquel del Fai les aigües del Rossinyol, després de precipitar-se a la vall de Riells des d'una gran alçada. A Riells rep les aigües del torrent de Vall-de-ros, nascut de la unió de diversos torrents que drenen els cingles de Bertí (torrent del puig Fred, torrent de can Canals, torrent del Traver, etc.). El Rossinyol també drena bona part dels cingles de Bertí i tant ell com els seus afluents circulen en bona part engorjats.

La riera de Caldes, que també és afluent del riu Besòs, rep les aigües de diversos torrents i rieres que drenen la vall compresa entre Gallifa, Sant Sebastià de Montmajor i Sant Feliu de Codines: la riera de Gallifa, la riera de Sant Sebastià, el torrent de can Sallent, el torrent del Sot de

la Roca, etc. Una mica més avall dels límits de la unitat també rep les aportacions de la riera de Sentmenat, que recull part de les aigües que procedeixen del Farell i del puig de la Creu.

La vegetació dominant a la unitat és l'alzinar (*Quercus ilex*), les pinedes de pi blanc (*Pinus halepensis*) i les pinedes de pi pinyoner (*Pinus pinea*), amb arbustos com el bruc (*Erica arborea*), l'arborç (*Arbutus unedo*), el llentiscle (*Pistacia lentiscus*), l'aladern (*Ramnus alaternus*) i el marfull (*Viburnum tinus*).

A certa alçada i en zones més humides, també hi ha roures, moixeres (*Sorbus aria*), grèvol (*Ilex aquifolium*), algun exemplar de castanyer (*Castanea sativa*), boix (*Buxus sempervirens*), tortellatge (*Viburnum lantana*), etc. En determinades zones també s'observen poblacions de pi roig (*Pinus sylvestris*) i de pinassa (*Pinus nigra*).

Entre les plantes i les lianes hi ha espècies com el lligabosc (*Lonicera implexa*), l'heura (*Hedera helix*), la violeta de bosc (*Viola alba*), la maduixera (*Fragaria vesca*), la rogeta (*Rubia peregrina*) i l'herba fetgera (*Hepatica nobilis*). Als cingles hi ha una vegetació rupícola pròpia, entre la qual destaca en alguns llocs dels cingles de Bertí l'orella d'ós (*Ramonda myconi*), una planta relictual del terciari molt poc freqüent (i molt apreciada a nivell medicinal pels habitants de la zona).

En relació amb els usos del sòl, hi ha un predomini clar dels boscos d'aciculifolis, que ocupen un 44,57% de la superfície de la unitat (4.839 ha). A continuació hi ha els boscos i matollars mediterranis i submediterranis i els boscos d'esclerofil·les, amb una ocupació del 21,71% i l'11,79% de la superfície de l'àmbit, que corresponen a 2.357 i 1.280 hectàrees respectivament.

L'agricultura ha disminuït la seva superfície respecte l'any 1987, en bona part a causa de l'abandonament de l'activitat agrícola i/o per la desaparició dels camps com a conseqüència de processos d'urbanització. L'any 2002 els conreus herbacis ocupaven un 5,21% de tota la unitat, seguits dels conreus llenyosos, amb un 1,41%. Els camps abandonats suposaven un 0,78% de la superfície de tota la unitat. Les àrees urbanes i industrials, al seu torn, ocupaven 694 hectàrees, un 6,39% del territori.

També s'observa un percentatge relativament important de superfície cremada, en bona part fruit del gran incendi que afectà els cingles de Bertí l'any 1994 (zona que ja havia experimentat incendis forestals anteriorment).

Els Cingles de Bertí i Gallifa presenten un poblament concentrat en 3 nuclis urbans de diversa magnitud. El més important és Sant Feliu de Codines, amb una població de 5.495 habitants (any 2007). El centre urbà creix al llarg de la carretera C-59, la carretera BP-1241 i la carretera C-1413.

L'altre nucli és el poble de Riells del Fai, integrat al municipi de Bigues i Riells. La població total del municipi era de 7.807 habitants l'any 2007, mentre que la població a Riells era lleugerament superior als 700 habitants (734 l'any 2006). Finalment, hi ha el poble de Gallifa, amb 224 habitants l'any 2007. Dos nuclis de població molt petits però que cal tenir presents són Sant Sebastià de Montmajor (amb una població inferior a la desena d'habitants) i el serrat de l'Ocata, un nucli de masies ubicades al terme municipal de l'Ametlla del Vallès, a mig aire de Puiggraciós.

Tradicionalment també hi ha hagut població distribuïda en masies aïllades, que formaven part d'antigues parròquies, com la de Sant Pere de Bertí (al municipi de Sant Quirze Safaja) i la de Sant Pau de Montmany. Actualment encara es troben, en alguns indrets dels cingles de Bertí, les restes (més o menys derruïdes) d'algunes d'aquestes masies.

Finalment, també cal destacar l'existència de les urbanitzacions, molt esteses en altres unitats de paisatge de la Regió Metropolitana de Barcelona. En aquesta, les més remarcables són al cim del Farell, a l'entorn de Sant Feliu de Codines, a la zona de Bigues i Riells i a l'Ametlla del Vallès, on destaca el Serrat de l'Ametlla. A la Garriga hi ha la urbanització els Tremolencs.

Pel que fa a les infraestructures, la unitat està vertebrada per una via central, que és la carretera C-59, que va de Mollet del Vallès a Moià. Al límit est de la unitat, hi ha la C-17, que voreja els peus de Puiggraciós i de la cinglera, just a tocar del riu Congost.

Travessant l'eix de la C-59, hi ha la carretera BP-1241, que mena de Sant Feliu de Codines a Sant Llorenç Savall, tot passant per Gallifa, la carretera C-1413, de Sant Feliu de Codines a Centelles i la carretera BP-1432, que surt de Sant Feliu de Codines en direcció a Bigues i Riells. També hi ha la carretera BV 1243, de Caldes de Montbui a Sant Sebastià de Montmajor. També destaca l'existència d'una extensa xarxa de camins.

Evolució històrica del paisatge

El territori dels Cingles de Bertí i Gallifa ha estat habitat des de l'antiguitat. A nivell paisatgístic és especialment destacable el poblament existent a l'edat mitjana, moment en el qual es va produir l'assentament de noves parròquies i la construcció de diverses fortaleses.

A partir del s. XVIII va començar a disminuir la població, fenomen que es va allargar durant els segles següents i que va conduir a l'abandonament de moltes masies, algunes de les quals actualment es troben en estat ruïnós o ja han desaparegut.

Durant el s. XIX es va produir una certa revifalla econòmica, social i demogràfica en algunes zones de la unitat, molt lligada a la introducció del conreu de la vinya. Això va fer que es construïssin feixes en els terrenys amb pendent, algunes de les quals encara s'intueixen amagades entre la vegetació.

No obstant això, els diversos episodis de fil-loxera que es van succeir a finals del s. XIX van suposar un agreujament de la crisi demogràfica d'algunes àrees, especialment els cingles de Bertí, i l'abandonament de més masies distribuïdes arreu de la muntanya.

Paisatge actual

Actualment, el paisatge de la unitat està dominat clarament pels elements biòtics (un 86,10% del territori), bàsicament boscos d'aciculifolis (46,06%), bosquines i prats (25,57%) i boscos d'esclerofil·les (12,63%). Amb molta diferència també hi ha paisatges culturals agrícoles (un 7,67%), representats per conreus herbacis de secà (6,02%), fruiters de secà (1,32%) i conreus herbacis de regadiu (0,33%).

Els elements urbans tenen una representació del 5,38% en el paisatge dels Cingles de Bertí i Gallifa. El gruix més important el tenen les urbanitzacions, amb un 3,82% del total, fet que dona idea de la seva presència en el paisatge, seguides per les infraestructures viàries (0,73%) i els nuclis urbans (0,68%). Els elements abiòtics tenen una representació molt petita (0,86% del total). Es tracta, en essència, de sòls amb vegetació escassa o nul·la (0,84%) i aigües continentals (0,02%).

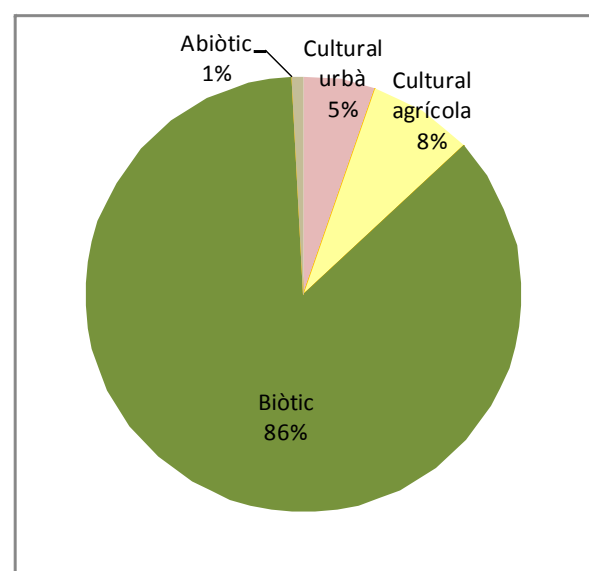


Figura 14.7: Gràfic de la distribució dels components A-B-C a la unitat de paisatge. Font: elaboració pròpia a partir del Mapa d'usos del sòl 2002 del DTES

Expressió artística del paisatge

La unitat Cingles de Bertí i Gallifa ha estat àmpliament glossada o descrita per la literatura. El paratge de Sant Miquel del Fai, per exemple, va ser àmpliament descrit pel viatge del francès Alexandre de Laborde i per Francisco de Zamora. En el primer cas, el llibre *Description de la Principauté de Catalogne: voyage pittoresque et historique de l'Espagne*, editat a final del s. XVIII, conté algunes imatges de l'entorn de Sant Miquel del Fai dibuixades per l'il·lustrador Ligier.

Posteriorment, Víctor Balaguer (Barcelona 1824-Madrid 1901) va descriure Sant Miquel del Fai com un lloc on «las rocas lloran agua, las yerbas perlas. La naturaleza estiende su bordada vejetación como si quisiera colgar una vistosa mantilla de encaje en los hombros de cada monte. Ni las grutas son palacios, las cascadas ríos, las quebradas despeñaderos, los despeñaderos abismos; allí las peñas son colinas, las colinas montañas, las montañas gradas de una escalera de Titanes»

Francesc Maspons i Labrós, en el seu llibre *Tradicions del Vallès*, publicat l'any 1876 i reeditat a l'any 1952, fa algunes referències a llegendes emmarcades a la zona de Riells. El llibre *Llegendes catalanes*, editat l'any 1881, de Pilar Maspons i Labrós (Barcelona 1841-1907), germana de l'anterior, també inclou aquestes llegendes. Aquesta escriptora, que feia servir el pseudònim de Maria de Bell-lloch, en el seu recull poètic *Salabrugas. Poesías catalanas* (any 1978), incorpora diversos poemes inspirats en Vall-de-ros i les seves fades. Concretament, el seu darrer poema, titulat precisament «Vall-de-ros», és una versió lliure de la llegenda del gorg de les donzelles (vegeu l'apartat de valors simbòlics i identitaris). Aquest poema consta d'una breu introducció i tres cants. El primer és una evocació del paisatge: els cingles, els llacs. El segon, una al·lusió als encantaments i el tercer, la seva versió de la llegenda:

Part d'amunt, a dalt, hi ha el gorg,
part d'avall, l'hermosa plana;
cada dia al tornar el sol
ixen del gorg dones d'aigua...

... cap amunt puguen suaument
damunt prats, boscos i cases,
a cada una de les quals
du el repòs de la seva fada.

A principi del s. XX, Joan Trias Fàbregas (Sabadell, 1883-1955) va adaptar en forma de poema i en un llibret d'òpera la llegenda de La dona d'aigua. L'òpera, amb música de Cassià Casademont, va ser representada a Barcelona l'any 1911.

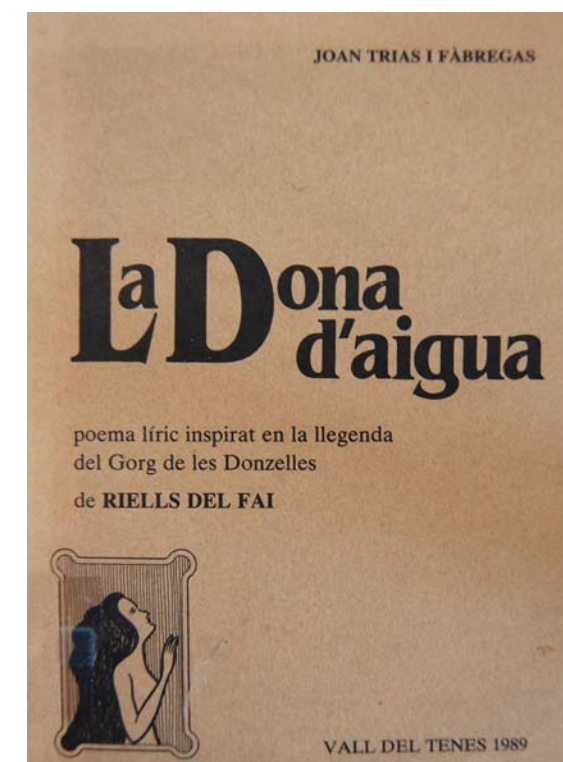


Figura 14.8: Reproducció de la coberta del llibre *La Dona d'aigua* de Joan Trias Fàbregas.

PRIMER ACTE

Mas Viaplana. Interior de la llar. Portal al fons, que dona al camp. A l'esquerra, l'escó; a la dreta, una escala que puja a les cambres. Comença l'acte amb les filles de l'hereu que filen. És una migdiada de primers de juny.

Les filles

El gorg de Vall-de-ros
és fondo i escabrós
com cap més altre.
Filadora gentil
hi descabellà el fil
de set fusades.
I quan les acabà
una veu li cridà
de molt endintre:
-Per sabê el fons on és,
ni tirant-n'hi set més
hi tocaries
(...)

L'Avi-pastor

Doncs escolteu:

Diuen que el gorg de Vall-de-ros
és el palau de la bellesa
i que al seu fons, que ningú el sap,
hi viuen màgiques donzelles.
Jo no he pogut veure-les mai
i sé que són un pom de verges!

Quan a la posta se'n va el sol
i misteriós arriba el vespre,
és quan amb plena llibertat
els seus esplais elles comencen.
Jo no he pogut veure-les mai
més ja he sentit la seva fressa!

Quan són tancats tots els masius
i la natura dorm quieta,
volen pel cingle, amunt i avall,
i van i vénen dalt la serra.

Jo no he pogut veure-les mai
amb tot i arreu cercar-les sempre!
(...)

Una altra de les obres literàries de referència en relació amb aquesta unitat és el llibre *Els sots feréstecs*, de l'escriptor Raimon Casellas (Barcelona, 1855-Sant Joan de les Abadesses, 1910). Editat per primera vegada a Barcelona l'any 1901, narra l'exili d'un capellà de ciutat

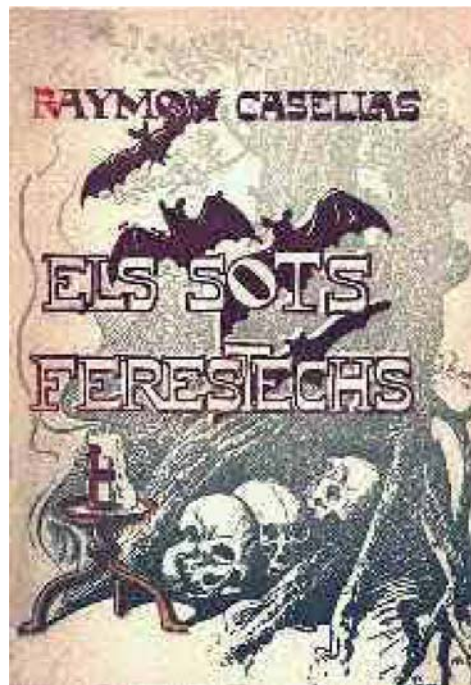


Figura 14.9: Coberta de la primera edició d'*Els sots feréstecs* (any 1901).

—Mossèn Llätzer- a una parròquia rural: Montmany o els Sots Feréstecs. El capellà arriba a la seva nova parròquia amb la voluntat de donar vida espiritual als pagesos, però de seguida es troba amb la seva desconfiança i acaba enfrontant-s'hi obertament.

En el llibre es poden identificar moltes de les cases que s'alcen al Sot de Montmany: ca n'Oliveres, Romaní, el castell dels Moros, l'Ullar o la Rovira, etc. També es fa referència al santuari de Puiggraciós i a les cases del serrat de l'Ocata, a Sant Pere de Bertí o a Sant Bartomeu de Montràs. En altres casos, l'autor canvia el nom del lloc real, com és el cas del coll d'en Tripeta, que al llibre apareix amb el nom de coll de can Ripeta. A continuació es reproduïx un fragment especialment il·lustratiu del paisatge d'aquesta zona:

«I quina tristor, allavors, quina tristor, més fonda va ser la de mossèn Llätzer quan va veure que, tant com anava caminant cap a la rectoria, semblava que el cercol de muntanyes que voltava s'anés cloent, cloent, darrera seu, com si per tots costats l'aparedessin, fins a quedar enterrat dintre del sot! Davant per davant se li alçaven les fosques obagues de la Rovira, coronades pels cims altíssims de Puiggraciós. A mà dreta se li arrengraven, com un pany de muralles que toqués el cel, les roques fantasmes del cingle de Bertí. A mà esquerra se li esteniaven les feixes conreuades de l'Uià, tot esgraonant les vessants, com si voguessin arribar als núvols. I a darrera, cap a darrera, ajuntant-se de mica en mica amb les feixes de conreu, se li apareixia el del tossalot del Romaní amb el Castell dels Moros dalt de tot, traient el cap com un espectre. Roques, turons, feixes, espadats, tossals, cingleres, se donaven la mà tot a l'entorn, formant una roda de muntanyes negres que esglaiava de mirar».

Valors en el paisatge

A la unitat paisatgística hi ha dos espais inclosos al PEIN: l'espai d'interès natural dels Cingles de Bertí i l'espai d'interès natural de Gallifa. Ambdós espais tenen aprovat el seu pla especial de delimitació.

L'espai d'interès natural dels Cingles de Bertí està situat als termes municipals de Sant Quirze Safaja, Sant Feliu de Codines i Bigues i Riells. Es tracta d'un espai de gran interès geològic, on s'observa la presència de diversos hàbitats d'interès comunitari. Les cingleres, segurament un dels trets més característics d'aquest espai, són hàbitats clau per a diverses espècies animals i vegetals. Destaquen especialment l'àliga cuabarrada (*Hieratus fasciatus*), el falcó pelegrí (*Falco peregrinus*) i el duc (*Bubo bubo*), totes elles incloses a l'annex I de la directiva Aus.

L'espai d'interès natural de Gallifa comprèn un àmbit molt específic: els cingles de Sant Sadurn de Gallifa. Es tracta d'un espai on hi ha

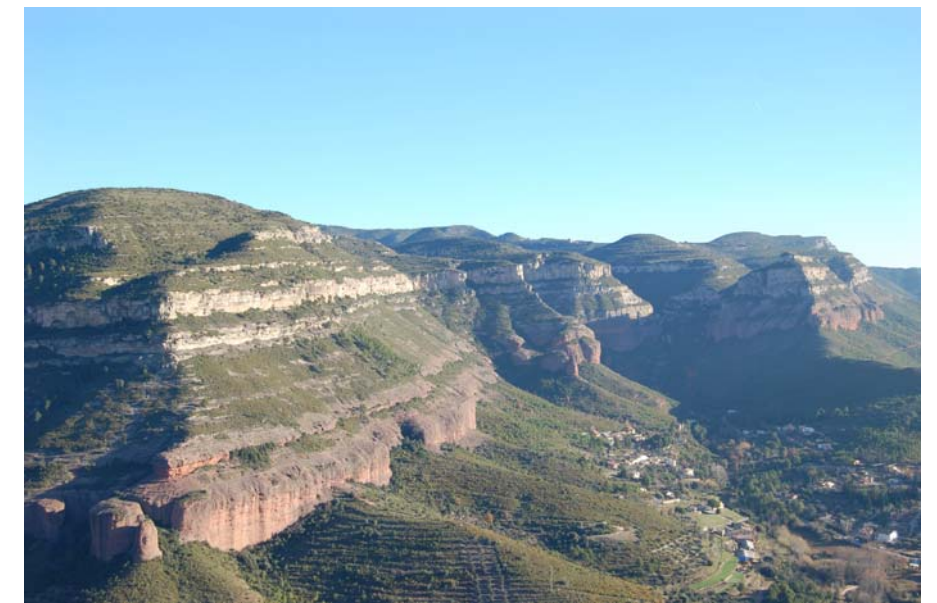


Figura 14.10: Les roques dels Cingles de Bertí constitueixen l'hàbitat de diverses espècies d'aus, com l'àliga cuabarrada, el falcó pelegrí i el duc.

representades les comunitats vegetals rupícoles que són pròpies de les roques calcàries de la terra baixa catalana. També cal apuntar el valor de les pinedes calcícoles que ocupen els espais forestals del turó, així com l'interès dels ocells rupícoles i algunes espècies de mol·luscs i heteròpters molt rars a la resta del territori català.

La xarxa Natura 2000 incorpora l'espai definit com a Gallifa-Cingles de Bertí, on s'han descrit els hàbitats següents:

- Rius de terra baixa i de la muntanya mitjana amb vegetació submersa o parcialment flotant (*Ranunculus fluitantis* i *Callitriche-Batrachion*).
- Rius amb vores llotoses colonitzades per herbassars nitròfils de *Chenopodium rubri* (pp) i de *Bidention* (pp).
- Rius mediterranis permanents, amb gespes nitròfiles de *Paspalo-Agrostidion* orlades d'àlbers i salzes.
- Prats mediterranis rics en anuals, basòfils (*Thero-Brachypodietalia*).
- Herbassars higròfils, tant de marges i vorades com de l'alta muntanya.
- Costers rocosos calcaris amb vegetació rupícola.
- Vernedes i altres boscos de ribera afins (*Alno-Padin*).
- Castanyedes.
- Alberedes, salzedes i altres boscos de ribera.
- Alzinars i carrascars.
- Pinedes mediterrànies.

A nivell faunístic, la unitat presenta un nombre importants d'espècies d'ocells incloses a l'annex I de la directiva Aus. Són les següents: àliga cuabarrada (*Hieratus fasciatus*), falcó pelegrí (*Falco peregrinus*), duc (*Bubo bubo*), blauet (*Alcedo atthis*), trobat (*Anthus campestris*),



Figura 14.11: Alguna de les masies que integren el serrat de l'Ocata, a mig aire de Puiggraciós.

enganyapastors (*Caprimulgus europaeus*), àliga marcenca (*Circateus gallicus*), àliga calçada (*Hieratus pennatus*), escorxador (*Lanius collurio*), cotoliu (*Lullula arborea*) i tallareta cuallarga (*Sylvia undata*).

També s'observa la presència de diverses espècies incloses a l'annex II de la directiva Hàbitats, entre les quals destaquen:

a) Mamífers: ratpenat de cova (*Miniopterus schreibersi*), ratpenat de peus grans (*Myotis capaccinii*), ratpenat mediterrani de ferradura (*Rhinolophus euryale*), ratpenat de ferradura (*Rhinolophus ferrum-equinum*) i ratpenat petit de ferradura (*Rhinolophus hipposideros*).

b) Invertebrats: banyarriquer del roure (*Cerambyx cerdo*), graelsia (*Graellsia isabelae*) i escanyapolls o cérvol volant (*Lucanus cervus*).

A nivell paisatgístic, també cal considerar l'existència de diversos arbres monumentals, entre els quals destaquen l'om del banc de la Paciència (*Ulmus glabra*) a Sant Feliu de Codines i el plàtan de la font de la Pine-da (*Platanus x hispanica*) a Riells del Fai.

En relació amb els valors estètics cal destacar la imatge de les cingleres i ressals rocosos de la roca calcària i margues dels cingles de Bertí.

D'altra banda, es troben nombrosos valors històrics dins de la unitat, alguns d'ells molt antics. Per exemple hi ha restes del poblament de la zona durant el neolític a la cova de les Madrigueres (a Bigues i Riells, al límit sud de la unitat).

També s'apunta l'existència de diverses restes ibèriques, la manifestació més important de les quals és el poblat ibèric de Puigcastellar, també conegut com a turó de la Torre Roja, que es troba al terrenal entre Caldes i Sentmenat. El jaciment correspon a les res-

tes d'una de les ciutats ibèriques més importants de la zona i va ser poblada entre el s. VI i el s. I A.C.

El procés de romanització també va deixar empremtes en el paisatge d'aquesta unitat, en forma de vil·les com la del Margarit. Encara queden trams de calçades romanes que mantenen l'empedrat, com succeeix al grau del Traver (Bigues i Riells).

Com a valors històrics, també cal destacar diverses fortaleses o castells, entre els quals el castell de Montmany o dels Moros, el castell de Gallifa (on s'han trobat muralles construïdes a l'època ibèrica) i la torre Roja, que el s. XIV rebia el nom de Puig Castellar i que es troba entre els termes municipals de Caldes de Montbui i de Sentmenat.

A prop de Sant Pere de Bertí hi ha el Clascar, una antiga domus o casa forta que es va convertir amb els anys en una masia. Es podria tractar de l'antic castell de Bertí, documentat ja l'any 987. L'edifici actual –en mal estat– és dels s. XV o XVI, però va ser reformat a principis del XX amb estil neogòtic.

Un altre element amb valor històric és el petit poble de Sant Sebastià de Montmajor, situat entre les muntanyes de Gallifa i del Farell, i que constitueix un dels pocs exemples de sagrera medieval que resten a Catalunya. Un altre nucli de cases amb interès es troba al serrat de l'Ocata, a l'Ametlla del Vallès, a mig aire de Puiggraciós.

Diverses masies presents a la unitat també constitueixen elements de gran valor històric. Entre elles es pot destacar la Madella i can Viaplana, a la vall de Riells del Fai, el Parer, que dona nom a un dels cingles situat sobre Riells, la masia del Villar, a Sant Feliu de Codines, docu-



Figura 14.12: El Clascar, una antiga casa forta, reformada a principis del segle XX, que podria ser l'antic castell de Bertí.



Figura 14.13: La torre de l'antic telègraf òptic ubicada al costat del santuari de la Mare de Déu de Puiggraciós.

mentada ja l'any 1007 i que presenta una torre de defensa circular (probablement del s. XIV) i la capella de Santa Maria del Villar, esmentada al s. XIII, on es venera la Mare de Déu de la Llet.

Al cim del Puiggraciós, a tocar del santuari, hi ha una torre de l'antic telègraf òptic. La torre, construïda l'any 1854, es troba en molt bon estat. Al seu costat hi ha una petita capella on la tradició diu que hi va ser trobada la imatge de la Mare de Déu de Puiggraciós.

Finalment, també cal destacar un element amb un valor històric molt important integrat en els cingles de Bertí. Es tracta dels graus, els passos naturals que la població feia servir per pujar i baixar dels cingles. Actualment se'n conserven diversos, entre ells el grau del Traver i el grau de can Mestret o grau Mercader, un dels principals accessos a Sant Pere de Bertí des de la plana i, per això, molt utilitzat temps enrere pels mercaders.

A la unitat paisatgística Cingles de Bertí i Gallifa hi ha una abundant profusió d'edificis i altres elements que tenen un valor religiós i espiritual. A part de les esglésies parroquials dels pobles que es troben ubicats dins de la unitat, destaquen els següents elements:

- Sant Pau de Montmany: antiga parròquia rural del municipi de Figaró-Montmany, documentada amb certesa per primera vegada l'any 1139. A inicis del s. XV ja consta que s'hi rendia culte a la Mare de Déu de Puiggraciós. L'edifici va ser construït entre els anys 1600 i 1606 en estil gòtic tardà. L'església, abandonada definitivament l'any 1910 presenta actualment un estat ruïnós.

- Santuari de la Mare de Déu de Puiggraciós: edificat entre els anys 1701 i 1711 a la vora de l'indret on, segons la tradició, es va localitzar la imatge de la mare de Déu de Puiggraciós (la qual es va venerar durant diversos segles a l'antiga parròquia de Sant Pau de Montmany). Està vinculat a la parròquia de l'Ametlla del Vallès i des de l'any 1973 hi resideix una comunitat de monges benedictines.

- Sant Bartomeu de Montràs o de les Vespes: ermita romànica construïda a finals del s. XI i que ha experimentat nombroses transformacions al llarg dels segles. Es troba situada a uns 500 metres d'alçada, al límit de la urbanització el Serrat de l'Ametlla.

- Sant Pere de Bertí: antiga parròquia rural del municipi de Sant Quirze Safaja i que va ser el centre d'un conjunt de masies disperses, actualment deshabitades. Encara que hi ha referències anteriors (l'any 978 ja es documentava l'indret com a *castrum Bertini o Bertlli* i l'any 1031, com a *Bertino*), el temple actual és una església romànica construïda el s. XIII i refeta l'any 1437. Destaca l'existència d'un campanar comunidor.

- Sant Miquel del Fai: antic priorat benedictí (fins el 1835), on destaca l'església troglodítica, una de les més ben conservades de Catalunya i l'edifici del priorat, d'estil gòtic.

- Sant Martí del Fai: església romànica del s. XII, situada al paratge de Sant Miquel del Fai, documentada l'any 878. Va ser parròquia fins l'any 1413, quan el despoblament de l'entorn va provocar una redistribució de les parròquies.

- Santa Maria del Villar: capella ubicada al costat de la masia fortificada del Villar. Esmentada ja al s. XIII, on s'hi venera la Mare de Déu



Figura 14.14: El grau Mercader, una via de comunicació estratègica fins als anys 40 del segle XX.



Figura 14.15: Sant Pere de Bertí, antiga parròquia rural que dona nom als Cingles de Bertí.

de la Llet.

- Sant Sebastià de Montmajor: església romànica que consta d'una sola nau de volta de canó, amb un gran absis quadrangular. El transepte presenta absidioles semicirculars. Al creuer hi ha el campanar de planta quadrada, de dos pisos.

- Sant Sadurní de Gallifa: església romànica construïda al cim de la muntanya que porta el mateix nom. L'edifici actual és del s. XI, tot i que l'església ja s'esmenta l'any 939.

- Santa Maria del Castell: església del s. XI, construïda dins la fortificació coneguda amb el nom de castell de Gallifa. Va ser parròquia d'una part del terme fins l'any 1860 i des del 1986 està dedicada a la Mare de Déu de l'Ecologia.

- Sant Pere i Sant Feliu: església parroquial del municipi de Gallifa. Construïda al s. XII amb estil romànic.

- Ermita de la Mare de Déu del Grau: ermita que es troba a Gallifa, a mig camí de Sant Sebastià de Montmajor. Documentada ja l'any 1227 va ser restaurada l'any 2002.

- Santa Maria del Puig de la Creu: capella romànica construïda el s. XII al cim del puig de la Creu, a la divisòria entre Sentmenat i Castell del Vallès. És una capella rural sense ornamentació, està dedicada a Santa Maria (de la Creu), la Mare de Déu dels Dolors, i està catalogada com a BCIN.

Entre els nombrosos aplecs que tenen lloc a la zona, cal destacar el de Puiggraciós, que es remunta, com a mínim, fins el s. XVII. Després

de la Guerra Civil espanyola s'havia anat perdent, fins que l'any 1957 es va recuperar. Hi participa gent que procedeix bàsicament dels pobles de la vall del Tenes (Bigues i Riells, Santa Eulàlia de Ronçana), també de l'Ametlla del Vallès, la Garriga i Montmany Figueró.

Un altre aplec amb un origen més modern és el de Sant Bartomeu de Montràs o de les Vespes. Se celebra el dia de Sant Esteve i rep el nom de la festa de les Vespes. Es va instaurar després de la Guerra Civil, per celebrar un fet curiós: durant aquest episodi bèl·lic, un grup de persones va intentar emportar-se les campanes de l'ermita, però un eixam de vespes va evitar que es produís aquesta espoliació.

En referència als valors simbòlics i identitaris, la unitat és molt rica en llegendes i rondalles que fan referència a elements del seu relleu. Hi ha nombroses llegendes a l'entorn del paratge de Sant Miquel del Fai i de Vall-de-ros, als peus dels Cingles de Bertí (Riells), que han estat recollides en diverses publicacions editades en les darreres dècades del s. XX.

El llibre *La Vall del Tenes. Natura, passat i present d'un racó del Vallès*, escrit per Jaume Dantí, Lluís Galobart i Joan Ruiz i Calonja recull les principals, que es descriuen a continuació:

1. Sobre el monestir primitiu de Sant Miquel del Fai. Un bou que pasturava per l'indret va trobar una imatge de Sant Miquel tota daurada excepte la cama per on el bou la va agafar, que va quedar de color



Figura 14.16: Edifici del priorat de Sant Miquel del Fai, d'estil gòtic, i el salt del riu Rossinyol.



Figura 14.17: Camps de conreu a la vall de Riells, entre les encimbellades parets dels Cingles de Bertí.

negre. Aquest va ser l'origen del monestir. La seva destrucció s'explica pel comportament de les monges que hi habitaven, que van tenir la temptació d'acollir i obsequiar un aplec de cavallers que els portaven menjar i begudes. Segons conta la llegenda, la vetllada va acabar en disbauxa i, llavors, la muntanya esclatà amb gran devesall d'aigua, les cascades es desbordaren i s'endugueren tot el monestir, i van deixar únicament com a memòria, a mig aire de la muntanya, una escala de pedra i la fusta que havia aguantat els clemàstecs.

2. Les Encantades. Quan el senyor que habitava al castell de Montbui era moro, cada any els cristians havien de pagar-li un tribut de cent donzelles. Una vegada, quan les donzelles en camí eren prop del gorg de Vall-de-ros (als peus dels Cingles de Bertí, a Riells), es va desfermar una tempesta i foren engolides pel gorg, on van quedar encantades. Segons conta la llegenda, el gorg és molt profund i mai s'ha pogut trobar el fons. Una vegada, una jove pastora es perdé i arribà al gorg. De sobte, sentí que algú hi cantava i, quan s'acostà al gorg per emmirallar-se en l'aigua, va caure al fons. Les donzelles van rebre la jove pastora i en feren la seva reina. Les ovelles quedaren convertides en pedres al voltant del gorg. En la seva caiguda, la pastoreta deixà al marge la borra de la filosa, on hi féu niu un rossinyol.

Les encantades surten del seu gorg al capvespre, es banyen als estanys i juguen per les coves. Quan renten bugada, els cops de picador se senten des del poble de Riells, juntament amb crits i rialles. Si la nit està ennuvolada, les encantades s'enlairen fent sardana cap als núvols i els desfan. Les dones de Riells surten a les finestres per si les veuen i quan tenen un fill que està malalt els el mostren i es guareix.

3. La dona d'aigua. L'hereu Viaplana veu un dia la reina de les donzelles i se n'enamora. Per sortir de l'encant, ella accedeix a casar-s'hi, però amb la condició que mai no li retraurà el seu antic estat. Es

casen i tenen un fill i una filla i viuen molt bé. Un dia que l'hereu és fora, la muller fa segar el blat encara tendre. Quan l'hereu torna al mas i ho veu, s'enfada tant per això que trenca la seva promesa i li retreu que és dona d'aigua. Ella se'n torna al gorg i tot seguit esclata una tempesta que justifica l'acció de la dona. Cada nit, la dona d'aigua torna secretament al mas a veure els fills i els deixa vestits i endreçats. L'hereu Viaplana, penedit, vol que torni, i li diu a la filla que es cusi el vestit amb el de la mare perquè s'hagi de quedar. Ho fa així, però és la mare la que s'emporta els fills al gorg.

4. El salt de la Núvia. Una pagesa sense fills del mas dels Oliveres acull una dona pobra. A la cambra on l'atén es fa un resplendor i la dona li diu que tindrà allò que volia. La pagesa promet a la Mare de Déu de Puiggraciós que la filla que tindrà serà per a ella. La nena creix trista, cantant sempre la cançó de la mare i, de més gran, no fa cas de cap pretendent. En un aplec, però, el fill d'un comte se n'enamora i es prometen. Pujant a Puiggraciós a casar-se, les dues comitives es troben en un revolt. El corser de la núvia fa un bot, es gira i es llança costa avall. Des del sot de Sant Bartomeu i de la riera de Bigues, la gent ho mira espaordida. En arribar davant d'un torrent, gairebé a l'indret de l'església de Bigues, el cavall es llança daltabaix de la timba. Al fons del torrent no s'hi va trobar res. Només queden les petjades del cavall al lloc anomenat d'aleshores ençà el salt de la Núvia.

Una altra rondalla és la del Fort Farell, que fa referència a un gegant nascut a Caldes de Montbui (població al nord de la qual s'alça la muntanya del Farell). El Fort Farell era un pagès de gran alçada que per caminar feia servir un pi a tall de bastó, motiu pel qual també se'l coneix com a Gegant del Pi.

Com s'ha exposat en apartats anteriors, el paisatge de la unitat Cingles de Bertí i Gallifa manté un caràcter eminentment forestal. L'explotació dels boscos per a llenya i altres productes com bolets podria constituir una mostra del valor productiu d'aquests paisatges.

D'altra banda, també cal destacar el potencial agrícola d'algunes zones de la unitat. El cas paradigmàtic és la vall de Riells, molt fètil. S'hi desenvolupa una activitat agrícola de regadiu important i és imprescindible anotar l'existència del tomàquet de Riells, d'una gran anomenada, i de la mongeta del ganxet, que gaudeix de la denominació d'origen protegida mongeta del Ganxet Vallès-Maresme o fesol del Ganxet Vallès-Maresme. Bona part de l'èxit de l'agricultura en determinades parts de la unitat es deu al substrat –el sauló–, especialment indicat per a cultius com l'olivera, els ametllers, la vinya i els avellaners.

Des d'un punt de vista estètic, el paisatge de la unitat té, en termes generals, un valor molt elevat. Cal destacar els valors estètics següents:

- El front de cingleres dels cingles de Bertí, visibles des de bona part de les valls de la riera de Caldes, del riu Tenes i del riu

Congost.

- La característica cinglera de Sant Sadurní de Gallifa.
- La vall de Riells, amb el poble, les masies de la Madella i can Viaplana, les terres de conreu a l'entorn del Tenes, amb Sant Miquel del Fai al fons i els saltants dels rius Tenes i Rossinyol.
- Els elements patrimonials que dominen el paisatge i que esdevenen un referent visual dins i fora de la unitat: el Clascar, el restaurant del Farell, el conjunt d'edificis construïts al cim del puig de la Creu.
- Els petits nuclis de Sant Sebastià de Montmajor, el poble de Gallifa i les masies que integren el serrat de l'Ocata, a l'Ametlla del Vallès.
- La torre del telègraf de Puiggraciós, que se superposa sobre el paisatge de l'entorn (Pirineu, massís del Montseny o plana del Vallès en funció des d'on es miri).

Principals rutes i punts d'observació i gaudi del paisatge

La posició enlairada de bona part de la unitat fa que les diverses carreteres que hi transcorren, així com la xarxa de camins, esdevinguin bones rutes per tal de poder observar i gaudir del paisatge.

Destaca, entre altres, la carretera BP-1241 (itinerari motoritzat 38), entre Castellar del Vallès i Gallifa, que com a itinerari es pot ampliar fins a Sant Feliu de Codines, i que permet recórrer el sector occidental de la unitat i, en especial, copsar les singularitats dels cingles de Sant



Figura 14.18: Els cingles de Sant Sadurní de Gallifa.



Figura 14.19: Visió dels cingles de Bertí i de Gallifa des del coll d'en Tripeta. El nucli urbà que apareix a la dreta de la imatge és Sant Feliu de Codines. La muntanya del Farell apareix a la dreta d'aquest nucli urbà. Al fons, Sant Llorenç del Munt.

Sadurní, a sobre Gallifa.

Igualment rellevant, és el tram de C-59 entre Caldes de Montbui i Sant Feliu de Codines, que travessa la unitat per la part central i ofereix un important contrast d'altituds entre la plana del Vallès i la major alçada dels Cingles de Bertí i Gallifa, ja que es desenvolupa per la línia de transició de la serra a la vall. Aquest tram de carretera es pot completar amb la BP-1485 (itinerari motoritzat 40) fins a Sant Miquel del Fai, que ofereix unes excepcionals panoràmiques des dels cingles de Bertí.

Altres carreteres que ofereixen bones perspectives de la unitat són la carretera C-1413, de Sant Feliu de Codines a Centelles i la carretera BP-1432, amb vistes espectaculars sobre els cingles de Bertí en el tram que va de Sant Feliu de Codines a Bigues i Riells.

D'altra banda, la unitat està travessada per gran quantitat de senders de gran i petit recorregut. En el primer cas destaca el GR-5 (itinerari a peu 63 i 54), conegut com el sender dels Miradors, que uneix les poblacions de Canet de Mar amb Sitges (214 km) i transcorre pels termes municipals de Gallifa, Sant Feliu de Codines, Sant Quirze Safaja i Bigues i Riells i recorre de forma longitudinal la pràctica totalitat de la unitat. Destaca el pas d'aquest GR pels cingles de Bertí i Sant Miquel del Fai.

Per completar el recorregut de la unitat passant per la zona del pic del Vent (816 m.), una talaia natural situada a l'àrea més meridional de la unitat, es proposa recórrer la ruta entre Sentmenat i el castell de Gallifa (itinerari a peu 64), que forma part del sender de petit recorregut PR-C48, conegut com el sender circular de Sentmenat.

També hi ha altres senders de petit recorregut, entre els quals cal destacar el PR-C9, el sender de Caldes de Montbui i el PR-C33, de la Garriga a el Figaró (itinerari a peu 65) que s'enfila a Sant Pere de Bertí per la cinglera.

Pel que fa als miradors, són molts els indrets d'aquesta unitat des d'on es pot observar i gaudir del paisatge, tant de la mateixa unitat com d'unitats veïnes com la de la Plana del Vallès. Els punts més destacables són Sant Miquel del Fai, el santuari de Puiggraciós i la torre del Telègraf que hi ha en aquest indret, des d'on es pot veure tot el massís del Montseny, la plana del Vallès (amb l'Ametlla i la Garriga en primer terme), la serralada Litoral, el pla de Barcelona, el mar (per sobre de la serralada Litoral), la plana de Vic i el Pirineu. I el parc Usard de Sant Feliu de Codines, entre molts d'altres, des d'on es té una bona visió dels Cingles de Bertí i la vall de Riells. També és un bon punt d'observació el turó de les Onze Hores, sobre el poble de Riells del Fai.

El puig de la Creu, el Farell, el castell de Gallifa, el cim de les Àligues i el Montmany també són miradors rellevants de la unitat.

Dinàmica actual del paisatge

D'acord amb el Mapa d'usos del sòl de Catalunya de 1987 i 2002, es pot comprovar que a nivell percentual no hi ha diferències significatives durant els 15 anys comparats. El caràcter eminentment forestal de la unitat, la seva difícil orografia i la protecció de bona part de la seva superfície, expliquen la contenció en el creixement de les zones industrials i comercials, les infraestructures viàries, les urbanitzacions i els nuclis urbans.

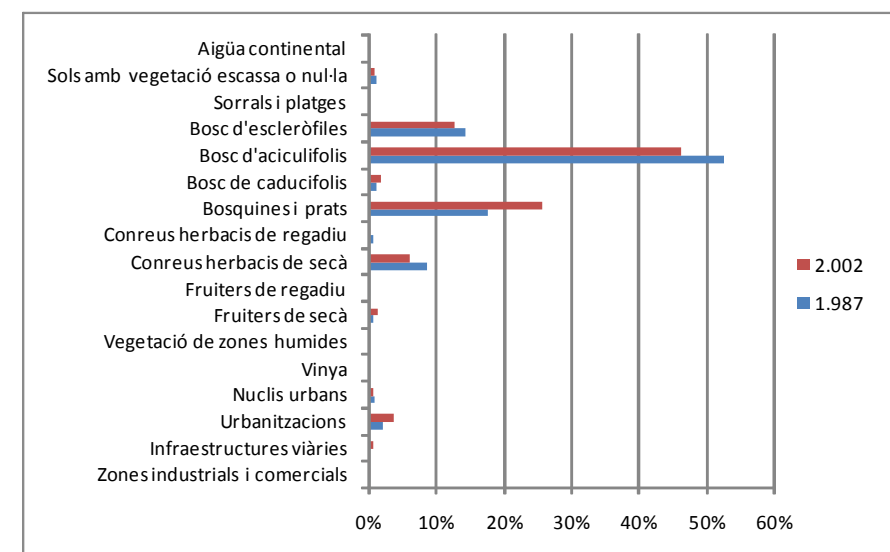


Figura 14.20: Gràfic dels usos del sòl 1987 i 2002, representats per barres percentuals. Font: Elaboració pròpia a partir del mapa Classificació dels usos del sòl a Catalunya 1987 i 2002.



Figura 14.21: Nou creixement urbanístic a l'entorn de Riells del Fai, als peus dels cingles de Bertí.

Tot i que la superfície ocupada pels usos esmentats ha crescut poc des d'un punt de vista percentual, és cert que a nivell quantitatiu ha augmentat de forma significativa. D'aquesta manera, la superfície ocupada per urbanitzacions s'ha incrementat prop de 200 hectàrees (passant de les 224 ha a 414 ha), amb un impacte rellevant especialment a l'entorn de Sant Feliu de Codines, Riells del Fai i l'Ametlla del Vallès.

Les zones industrials i comercials s'han incrementat en una superfície d'unes 15 ha respecte l'any 1987 i han arribat a 17,5 ha. Destaca el polígon industrial Pla de la Costa a Sant Feliu de Codines.

En relació amb el desenvolupament d'infraestructures lineals, caldrà estar atents a la integració paisatgística de les obres planificades d'ampliació i millora de traçat de la carretera C-59, i de la construcció de la línia elèctrica aèria a 400 kV. Sentmenat-Bescanó, que ha de transcórrer, en part, per aquesta unitat. Durant molts anys també ha tingut un impacte paisatgístic important la pedrera del Margarit a Riells del Fai, a peu de carretera, just abans d'entrar al nucli de Riells, que actualment es troba restaurada en part.

Pel que fa als usos agrícoles, s'observa un increment de la superfície dedicada a fruiters de secà, que contrasta amb una reducció significativa dels conreus herbacis de secà (més de 200 ha) i dels conreus herbacis de regadiu (aproximadament 44 ha). Aquest fet s'explica, principalment, per l'abandonament de l'activitat agrària lligada a la manca de relleu generacional.

A nivell forestal, l'increment de la superfície ocupada per bosquines i



Figura 14.22: La pedrera del Margarit genera un tall en el paisatge dels cingles de Bertí.

prats (que passa de 1.911 ha a 2.776 ha) també està relacionat amb l'abandonament dels usos agraris. Aquesta naturalització d'antigues terres de conreu contrasta amb la disminució de la superfície ocupada pels boscos, especialment els d'aciculifolis i d'esclerofil·les.

En aquests espais forestals s'ha produït un canvi en la percepció per part de la població, que tendeix a fer un ús social de molts espais naturals de Catalunya, de manera que ha augmentat de manera significativa la freqüentació, coincidint amb la posada en valor del potencial educatiu i d'oci d'aquests espais, fins al punt que cal estar atents al possible impacte que pot produir la sobrefreqüentació i els efectes derivats del mal ús del patrimoni natural i arquitectònic.

Aquesta freqüentació també fa augmentar el risc d'incendi inherent als espais de matriu forestal, com ara els Cingles de Bertí i Gallifa, que s'han vist afectats periòdicament per focs de gran magnitud, el darrer dels quals va tenir lloc l'any 1994. En zones com la vall de Sant Sebastià de Montmajor i la muntanya del Farell, el continu forestal fa especialment preocupant aquest risc.

Igualment, s'han de tenir presents altres riscos amb incidència

paisatgística com el risc d'inundació, que és remarcable bàsicament a la zona de Riells, tot i que en episodis recents s'ha constatat que les conseqüències de les inundacions han afectat especialment la vall del Tenes i la vall de la riera de Caldes, fora d'aquesta unitat.

D'altra banda, la unitat presenta algunes àrees amb risc d'erosió. Es tracta d'àrees amb presència de sòl argilós i d'àrees amb pendents superiors al 25% sobre sòl de component argilós. Corresponen bàsicament a les cingleres que hi ha a la zona del Cingles de Bertí, de Gallifa i a la muntanya del Farell.

Possible evolució dels Cingles de Bertí i Gallifa

El caràcter agrícola i forestal del major part de la unitat, així com la inclusió de bona part de la superfície de la unitat al PEIN i a la Xarxa Natura 2000, fan preveure que el paisatge no experimentarà un canvi significatiu en els propers anys.

No obstant això, el creixement urbanístic i industrial a l'entorn de Sant Feliu de Codines i de Riells del Fai, on es preveia la construcció d'un polígon industrial a la zona de can Margarit, per ara aturat, així com la previsible ampliació d'una pedrera de grans dimensions, poden condicionar de forma significativa el paisatge d'aquest entorn.

Finalment, l'abandonament de l'agricultura, el despoblament i la manca de manteniment del patrimoni arquitectònic -essencialment masies, però també algun edifici religiós- poden comportar la pèrdua d'elements de gran interès del paisatge d'aquesta unitat.

Avaluació del paisatge

Debilitats

- El progressiu abandonament de l'agricultura i la silvicultura en determinades àrees provoca que es descuidi el manteniment del patrimoni arquitectònic rural (masies, etc.), i fa augmentar el risc d'incendi forestal.
- La pedrera de Can Margarit a Riells del Fai provoca un impacte visual a l'entrada del poble i desvirtua els fons escènic que representa Sant Miquel del Fai.
- L'absència de gestió dels espais inclosos en el Pla d'espais d'interès natural (PEIN) pot comportar el deteriorament dels valors pels quals es va protegir la zona.



Figura 14.23: Can Magre, una de les masies que encara queden dempeus al bell mig dels cingles de Bertí.

Amenaces

- La proximitat a les zones residencials del Vallès Oriental i Occidental, així com la relativa proximitat a Barcelona i la presència d'elements d'interès turístic, pot comportar un ús abusiu i poc respectuós del territori, amb impactes ambientals i paisatgístics que a la llarga poden ser importants.
- La construcció de la variant de Sant Feliu de Codines i la millora de la carretera C-59, si no s'adopten criteris adequats d'integració.

Fortaleses

- La difícil orografia de bona part de la unitat ha permès el manteniment del caràcter que presenta actualment el paisatge d'aquesta unitat (bàsicament forestal i encinglerat), limitant l'aparició de nous desenvolupament urbanístics.
- L'existència de zones incloses al PEIN i a la xarxa Natura 2000 reforça el manteniment del paisatge dels Cingles de Bertí i Gallifa.
- La presència de valors naturals, històrics i culturals del paisatge és un punt de partida favorable per a la consolidació del turisme rural.
- El pas del sender de gran recorregut GR-5 o sender dels miradors, entre d'altres de caràcter local, que permeten l'accés als paisatges naturals de la unitat.
- La fita paisatgística que representa Sant Miquel del Fai.

Oportunitats

- La proposta de Denominació d'origen protegida per la mongeta o fesol del Ganxet (Vallès-Maresme), pot contribuir a mantenir el paisatge agrícola en determinades àrees de la unitat.
- La recuperació de certs cultius, com l'olivera, permet la recuperació de feixes i antics camps de conreu que havien estat abandonats.
- El ric patrimoni històric (castells, masies, esglésies i ermites) que és susceptible de ser rehabilitat i/o revaloritzat, potenciant el seu paper clau per esdevenir la base d'estratègies encaminades a la millora del coneixement i l'ús social del paisatge dels Cingles de Bertí i Gallifa.



Figura 14.24: Paisatge dels cingles de Bertí, 14 anys després del gran incendi que els afectà el juliol de 2004.

Objectius de qualitat paisatgística i proposta de criteris i accions

Els objectius de qualitat paisatgística (OQP) i la proposta de mesures (criteris) i accions que s'exposen a continuació són específics d'aquesta unitat de paisatge. Igualment, també són d'aplicació els definits per a tot l'àmbit territorial de la Regió Metropolitana de Barcelona continguts en els capítols 13 i 14 de la present memòria (volum 1). Els poders públics i privats, així com els agents socials i la societat en general, han de vetllar pel compliment d'aquests objectius de qualitat paisatgística. El llistat de mesures (criteris) i accions són una proposta per assolir els OQP.

Objectius de qualitat paisatgística

- 14.1. Un paisatge natural dels Cingles de Bertí i Gallifa ben conservat, amb qualitat paisatgística, viable ecològicament i que compagini l'activitat agrària, l'extracció de recursos naturals i l'ús turístic i de gaudi.
- 14.2. Uns cingles de Bertí i de Sant Sadurní de Gallifa, els graus (el grau del Traver i el grau de can Mestret o grau Mercader) i altres singularitats geomorfològiques, preservades com a elements configuradors del paisatge, mantinguts com a referents visuals i identitaris de qualitat.
- 14.3. Una coberta forestal protegida i potenciada pel seu elevat valor ecològic i estètic, tot configurant un paisatge de boscos i masses forestals mantingudes i gestionades, per tal de reduir el risc d'incendi.
- 14.4. Un paisatge de rieres i cursos d'aigua protegits davant transformacions i altres afectacions discordants amb la seva rellevància paisatgística.
- 14.5. Un paisatge de l'arquitectura medieval formada pels castells de Montmany o dels Moros, el castell de Gallifa, i la Torre Roja, restaurats, potenciats com a recurs didàctic i turístic, i mantinguts com a punts amb valor simbòlic.
- 14.6. Unes infraestructures lineals (xarxa viària, línies elèctriques...) i de telecomunicacions integrades en el paisatge i que millorin la interconnexió del territori, de manera que es redueixi el seu impacte visual en els fons escènics existents.
- 14.7. Uns creixements dels assentaments urbans, especialment a l'entorn de Sant Feliu de Codines, Riells del Fai i l'Ametlla del Vallès, ordenats i que no comprometin els valors del paisatge dels Cingles de Bertí i Gallifa, ni els valors dels espais circumdants, on es respectin els espais agraris d'amortiment i transició, i amb unes entrades als nuclis de qualitat.
- 14.8. Un sistema d'itineraris i miradors que emfatitzin les panoràmiques més rellevants i permetin descobrir i interactuar amb la diversitat i els matisos dels paisatges dels Cingles de Bertí i Gallifa.

Criteris i accions

Propostes de criteris i accions dirigits prioritàriament a la protecció

- 14.1. Preservar els elements geomorfològics dels cingles de Bertí i de Sant Sadurní de Gallifa, així com el turó de Puiggraciós, visibles des de llargues distàncies com a singularitats estètiques i simbòliques d'especial rellevància. Els contrastos establerts entre els cingles i la vegetació immediata, amb espadats verticals, salts d'aigua i les diverses tonalitats de la roca nua, constitueixen un altre important valor estètic que cal preservar. En aquest sentit, cal realitzar estudis de visibilitat des d'aquests espais i la seva vinculació amb les principals zones de cingleres i fons escènics rellevants dels Cingles de Bertí i Gallifa, com a recurs de control i definició dels àmbits visuals a protegir.
- 14.2. Vetllar per la preservació dels arbres monumentals de l'om del banc de la Paciència (*Ulmus glabra*) a Sant Feliu de Codines, i el plàtan de la font de la Pineda (*Platanus x hispanica*) a Riells del Fai.

Propostes de criteris i accions dirigits prioritàriament a la gestió

- 14.3. Promoure el control i definició de les masses forestals per tal de reduir el risc d'incendi forestal. En aquest sentit, cal impulsar programes de gestió forestal amb herbívors (ruc, cabres, etc.) per a la gestió del sotabosc.
- 14.4. Impulsar estudis i informes d'impacte i integració paisatgística de totes les propostes de noves infraestructures viàries, amb les mesures d'integració paisatgística adients. Elaborar aquests estudis, en primer lloc, pels projectes de construcció de la variant de Sant Feliu de Codines (carretera C-59).
- 14.5. Promoure la integració paisatgística de les actuacions de restauració, reforma o ampliació de masies, ermites, esglésies i castells, fomentant l'oferta turística i l'enriquiment dels itineraris existents. Destaquen els casos de les calçades romanes, l'antiga parròquia rural de Sant Pau de Montmany, els santuaris de la Mare de Déu de Puiggraciós, Sant Bartomeu de Montràs o de les Vespes, Sant Pere de Bertí, Sant Miquel del Fai, Sant Martí del Fai, Santa Maria del Villar, Sant Sebastià de Montmajor, Sant Sadurní de Gallifa, Santa Maria del Castell, Sant Pere i Sant Feliu, i l'ermita de la Mare de Déu del Grau. Cal impulsar iniciatives que promoguin les vinculacions dels elements del patrimoni històric i arqueològic d'especial interès i amb valor històric, amb els itineraris paisatgístics, com a complements pedagògics de la xarxa de recorreguts.
- 14.6. Promoure la rehabilitació i promoció dels elements de caràcter històric abandonats i degradats, com és el cas de moltes masies i l'antiga parròquia rural Sant Pau de Montmany.
- 14.7. Mantenir i potenciar les zones de salts d'aigua (com els del riu Tenes i del riu Rossinyol) i altres singularitats vinculades amb els cursos fluvials, com a punts emblemàtics dintre de la xarxa d'itineraris i espais associats amb el turisme.
- 14.8. Promoure l'elaboració d'un pla de foment i manteniment dels escassos espais agraris existents, especialment als llocs on el mosaic agroforestal es troba més degradat i reduït.

- 14.9. Els assentaments dispersos de població, constituïts per masies i petits vilars aïllats, han estat històricament els elements d'articulació d'un territori optimitzat en el seu aprofitament dels recursos forestals i agrícoles. Alguns d'aquests petits nuclis tenen un valor històric afegit, com és el petit poble de Sant Sebastià de Montmajor, situat entre les muntanyes de Gallifa i del Farell, i que constitueix un dels pocs exemples de sagrera medieval que resten a Catalunya. Un altre nucli de cases amb interès es troba al serrat de l'Ocata, a l'Ametlla del Vallès, a prop de Puiggraciós. Les pastures i els conreus en aquests espais encara posseeixen valors productius vinculats cada vegada més al turisme rural com a nova activitat. Cal potenciar el manteniment de l'activitat agrícola i ramadera existent, amb la consolidació i foment del turisme rural com a activitat paral·lela.

Propostes de criteris i accions dirigits prioritàriament a l'ordenació

- 14.10. Garantir que el disseny de nous traçats d'infraestructures viàries que creuin la unitat de paisatge dels Cingles de Bertí i Gallifa, pel seu caràcter de paisatge de muntanya, tingui la màxima integració paisatgística amb l'entorn, tot evitant els elements de protecció i seguretat disruptius (tanca metàl·lica, disseny urbà o de via ràpida, etc.). D'altra banda les panoràmiques observables des de la carretera haurien de tenir en compte l'existència de les edificacions aïllades.
- 14.11. Restituïr els valors paisatgístics als llocs on s'han perdut a causa de processos d'explotació del subsòl o d'instal·lacions obsoletes, com ara la pedrera de Can Margarit, a Riells del Fai.
- 14.12. Evitar en la mesura del possible les afectacions, alteracions geomorfològiques o la instal·lació de telecomunicacions, parcs fotovoltaics o altres elements potencialment distorsionadors sobre els fons escènics emblemàtics (santuari de Puiggraciós, l'antic priorat de Sant Miquel del Fai, el turó de les Onze Hores i les singularitats geomorfològiques dels cingles de Bertí i de Sant Sadurní de Gallifa) amb construccions, infraestructures i, en general, amb barreres visuals que impedeixin o dificultin considerablement la percepció de les imatges més interessants del territori des de llocs accessibles i trams viaris transitats, per causa de la seva dimensió, forma o color.
- 14.13. Vetllar perquè les carreteres BP-1241, C-1413, BP-1432, C-59 i C-17, definides com a itineraris paisatgístics, mantinguin obertes les perspectives al paisatge i evitar la construcció, en les parcel·les agrícoles, de tancaments, tanques, edificacions o elements opacs que limitin el camp visual o desfigurin les panoràmiques.
- 14.14. Promoure una xarxa d'itineraris paisatgístics i de miradors accessibles a peu o amb vehicles, on la percepció i interacció amb el paisatge és més àmplia i suggerent. Aquesta xarxa, que comprèn miradors i camins existents, i d'altres a consolidar, hauria de rebre, allà on correspongui, les actuacions necessàries de condicionament, senyalització, manteniment i difusió per tal de potenciar la funció de facilitar la percepció dels valors del paisatge i el coneixement del territori. Són els miradors del santuari de Puiggraciós, l'antic priorat de Sant Miquel del Fai, el turó de les Onze Hores, el cim del Farell, el Turó de la Torre Roja; els itineraris paisatgístics a peu del GR5 (conegut com el «Sender dels Miradors»), PR-C48 (conegut com el «Sender circular de Sentmenat»), el PR-C9 (el «Sender de Caldes de Montbui») i el PR-C33, de la Garriga; i els motoritzats de Castell del Vallès-Gallifa i Caldes de Montbui-Sant Miquel del Fai.