


## Moianès

|            |   |  |
|------------|---|--|
| Comarca    | Aquesta unitat de paisatge pertany alhora als àmbits territorials de la Regió Metropolitana de Barcelona (Vallès Oriental) i de les Comarques Centrals (Bages i Osona).       |  |
| Superfície | 9.803 ha (a la Regió Metropolitana de Barcelona).   |  |
| Municipis  | Els municipis inclosos parcialment o total dins de la unitat, en l'àmbit de la Regió Metropolitana de Barcelona, són Granera, Castellcir, Castellterçol i Sant Quirze Safaja. |  |

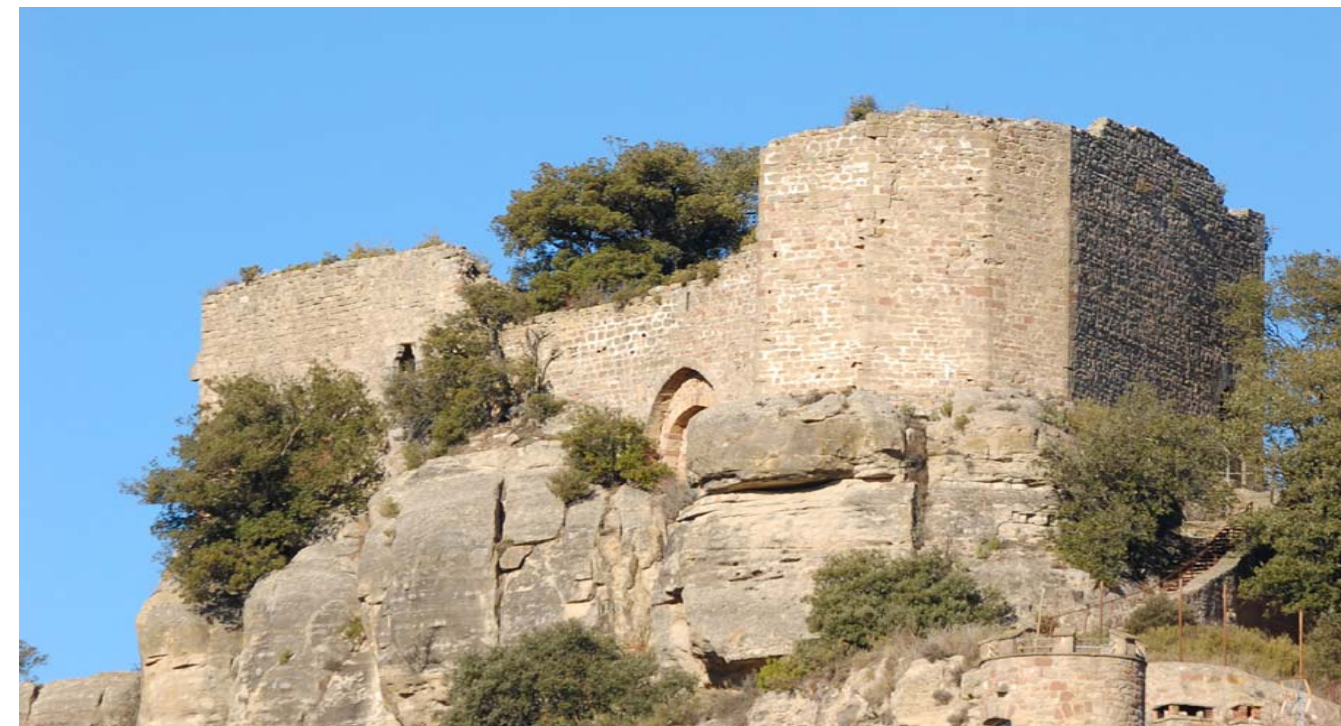


Figura 13.1: Castell de Granera, encimbellat en un penyal que domina el paisatge.

### Trets distintius

- Plataforma sedimentària aixecada, orientada lleument vers el nord i erosionada per nombrosos torrents afluents del Llobregat i pel riu Tenes, que originen uns relleus relativament planers i fons de vall excavats o «sots» en els indrets de substrat margós, que alternen amb costers i careners alçats allí on aflora la roca més compacta, de naturalesa sorrenca o conglomeràtica.
- El clima té un caràcter bastant continental, més propi de les comarques centrals que no pas de la serralada Prelitoral, amb temperatures força càlides a l'estiu i fredes a l'hivern i precipitacions relativament baixes. Les boires també hi són freqüents.
- La vegetació natural, constituïda fonamentalment per pinedes de pi roig i pinassa, alzinars i rouredes (amb algunes superfícies de fageda de gran interès), té un predomini absolut en el paisatge, i a les zones planeres alterna amb els conreus de cereals i farratges.
- Històricament, el poblament ha estat estructurat, principalment, a partir dels nuclis urbans dels 4 pobles (Castellcir, Castellterçol, Granera i Sant Quirze Safaja) i un conjunt de parròquies que agrupaven petits veïnats i masies aïllades. El paisatge actual reflecteix encara aquest poblament.
- Elevada riquesa d'elements patrimonials: castells, masies, esglésies i ermites, molins, pous de glaç, etc.

### Principals valors en el paisatge

- Els boscos de roure i les pinedes de pi roig i de pinassa.
- Fageda de la Sauva Negra.
- Castells de Granera i la Popa.
- Vall de Marfà.
- La masia de l'Espluga.
- Santa Coloma Sasserra.
- Els molins fariners i els pous de glaç.
- Sanatori de puig d'Olena.



Figura 13.2: El nucli urbà de Castellterçol, des de l'entrada a la població venint de Granera. Al fons, a mà dreta, s'observa el nucli urbà de Castellcir.



Figura 13.3: Paisatge agrícola i forestal dels municipis de Castellcir i Castellterçol. En primer terme, Sant Miquel de Castellterçol. Al fons, el Montseny nevat.



Figura 13.4: L'antiga parròquia de Sant Andreu de Castellcir.



Figura 13.5: Els conreus de cereal i farratge dominen les zones planeres del Moianès.

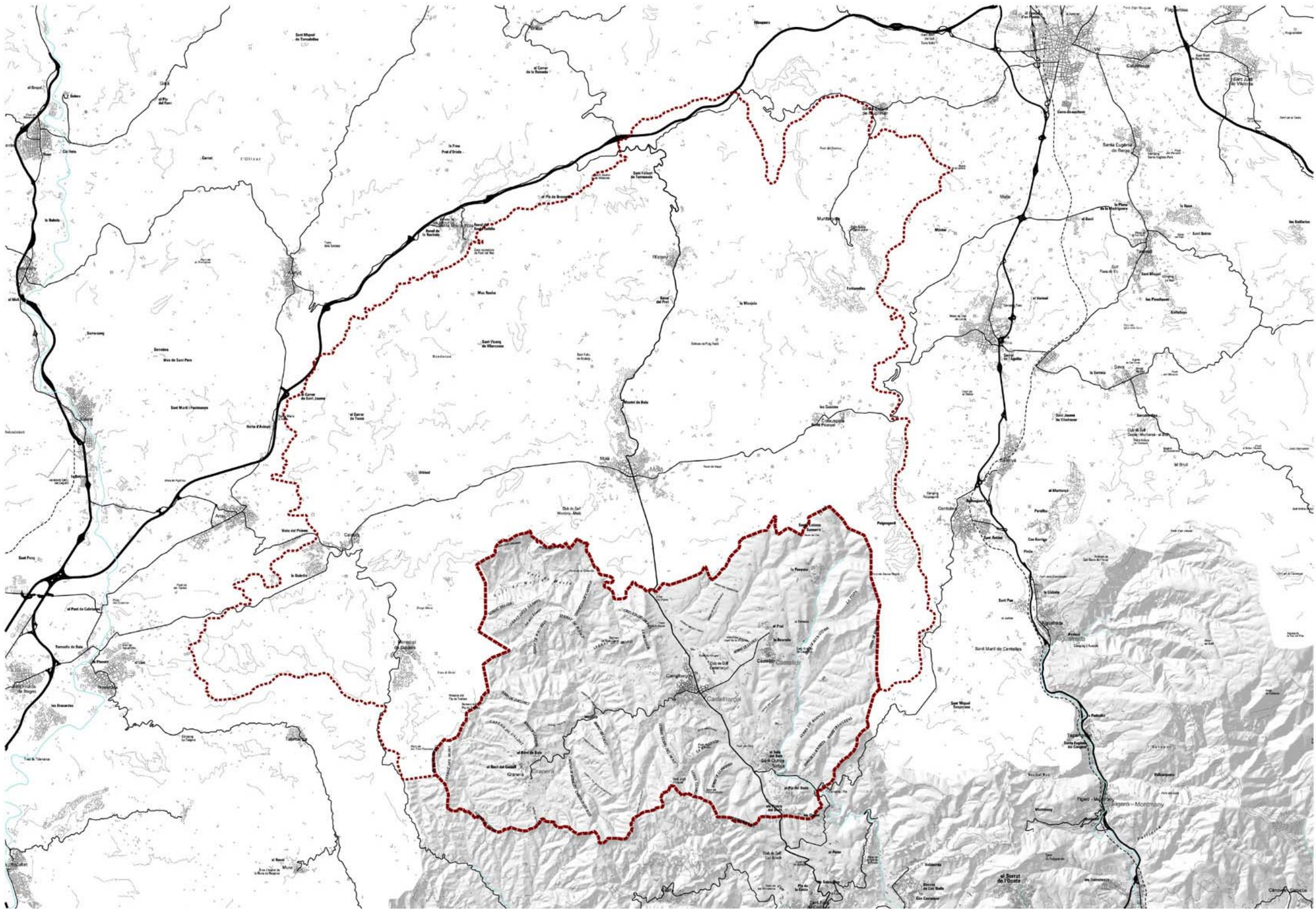


Figura 13.6: Mapa de la unitat de paisatge del Moianés en el seu context territorial.

### Elements que constitueixen el paisatge

El clima del Moianès està especialment condicionat per l'altitud i pel relleu. Les temperatures són contrastades entre les estacions, altes a l'estiu i molt baixes a l'hivern. El volum total de precipitació es troba a l'entorn dels 600 mm anuals, amb fenòmens tempestuosos destacables durant el mes d'agost. A l'hivern es poden produir nevades esporàdiques.

Litològicament, el Moianès és una plataforma d'erosió no tectonitzada, amb un relleu i una composició geològica més vinculades a la depressió Central Catalana que no pas al sistema de les Catalànides (malgrat que estigui alineat, geogràficament, amb Sant Llorenç del Munt i el Montseny).

S'observa una diferència entre el seu àmbit més occidental, format per conglomerats i puddingues (similar a Sant Llorenç del Munt), més recalçant a l'erosió (que explica la presència de petites valls encaixades) i l'àmbit oriental, format per margues, lutites i gresos, que donen lloc a una erosió més accentuada, amb formació de costes, planes molt aptes per a l'ús agrícola i relleus testimoni aixecats.

La xarxa hidrogràfica d'aquesta àrea és molt densa i en alguns casos encaixada (amb una profunditat que pot arribar als 200 metres). La xarxa està vertebrada per dos eixos. El primer eix està format pel riu Tenes (afluent del Besòs), també conegut en aquesta àrea com a riera de Castellcir, que neix a Collsuspina i drena part de les aigües de Castellcir i de Sant Quirze Safaja. El segon eix és la riera de Fontscalents, anomenada posteriorment riera Golarda o de Marfà, que drena la part septentrional de la unitat i esdevé un afluent del riu Llobregat.

La vegetació que predomina en aquesta unitat és de caràcter submediterrani. En aquest sentit, a la zona de Castellterçol hi ha bons exemples de roureda seca de roure martinenc (*Buxo-Quercetum pubescentis*). També hi ha importants pinedes de pi roig (*Pinus sylvestris*) i de pinassa (*Pinus nigra ssp. salzmannii*) a Castellterçol i Granera. Destaquen especialment les pinedes de la zona de la Fàbrega. En els crestalls i els vessants assolats s'observa el domini de l'alzinar. Finalment, també es troben fagedes relictuals a la Sauva Negra i bosc de ribera als torrents de certa entitat.

Pel que fa als usos del sòl, s'observa un predomini quasi absolut de la coberta vegetal en la meitat o subàmbit occidental i una alternança entre boscos i conreus en les parts baixes i planeres del subàmbit oriental, amb un clar predomini visual de les boscúries.

A nivell faunístic, en aquesta unitat cal destacar una gran riquesa i diversitat d'animals predadors com la fagina (*Martes foina*), la mostela (*Mustela nivalis*), el toixó (*Meles meles*), la guineu (*Vulpes vulpes*) i el turó (*Mustela putorius*), una espècie molt poc present a la depressió

Central Catalana. Pel que fa a l'ornitofauna, destaca la presència de l'àliga marcenca (*Circaetus gallicus*).

A les zones amb un caràcter més mediterrani s'observa una abundant presència d'espècies com la fagina, la geneta (*Genetta genetta*), la guineu i el turó, així com de l'astor (*Accipiter gentilis*).

Dins l'àmbit metropolità, el Moianès té un poblament humà bàsicament concentrat en els nuclis urbans dels 4 municipis. També hi ha assentaments puntuals, amb una població molt petita en termes quantitativs, en masies aïllades o petits nuclis de cases (com a Marfà).

Castellterçol, amb 2.238 habitants l'any 2007, va créixer al voltant de l'església i de les antigues vies de comunicació. En els darrers anys ha anat creixent cap a l'est, en direcció a Castellcir, i ha travessat la carretera C-59.

El segon municipi amb més volum de població és Sant Quirze Safaja, amb 629 habitants l'any 2007. La major part es troba concentrada al nucli del poble, situat al capdamunt d'un espadat que rep el nom de «la Molla» i que està presidit per l'església parroquial. També es troba distribuïda pels habitatges que hi ha al llarg de la vall del riu Tenes, al seu pas pel poble, i en diverses urbanitzacions.

En el cas de Castellcir, cal precisar que el municipi està dividit en dos sectors separats per Castellterçol. El primer sector –que concentra el gruix de la població i la vida administrativa i comercial– comprèn les antigues parròquies de Sant Andreu de Castellcir i de Santa Coloma Saserra, tot i que el nucli principal es va desenvolupar a partir del s. XIX al voltant del nomenat carrer de l'Amargura, un petit nucli de cases a banda i banda del camí que menava de Castellterçol a l'església parroquial de Sant Andreu. El segon sector correspon a la vall de Marfà.

Castellcir tenia, l'any 2007, 584 habitants. D'aquests, la majoria residien al nucli urbà, tot i que també n'hi havia de distribuïts entre diverses masies aïllades, Marfà (8 habitants l'any 2006) i la urbanització la Penyora (40 habitants aquell mateix any).

Finalment, Granera, amb 76 habitants l'any 2007, és el municipi amb menys població de tota la unitat. Aquests habitants es troben concentrats bàsicament al nucli urbà, el qual està dividit en dues parts: la de l'església i la del castell.

La unitat està vertebrada per una xarxa d'infraestructures en forma de creu. L'eix principal és la carretera C-59, que va de Mollet del Vallès a Moià. Els dos ramals o eixos secundaris surten del centre de la vila de Castellterçol. Un d'ells és la carretera BV-1245, que va de Castellterçol a Granera (des d'on es pot accedir a Sant Llorenç Savall i a Monistrol de Calders). L'altre eix és la carretera BV-1310, que mena de Castellterçol a Castellcir. Destaca també l'existència d'una extensa

xarxa de camins.

### Evolució històrica del paisatge

El Moianès és ric en restes prehistòriques, que revelen que la contrada fou habitada des de l'època preneolítica i que l'habitatge continuà sense interrupció fins a època històrica. Evidentment, el paisatge d'aquestes èpoques quasi no presentava alteració respecte al natural, és a dir, no hi havia alteracions antròpiques prou significatives en el conjunt de la unitat.

Al Moianès hi ha força dolmens, com el de Puig-rodó (l'Estany), ubicat sobre el cim més alt del Moianès i que és el més espectacular del Bages, el de la Grossa (Moià), el de l'Espina (Collsuspina), els de Criac i del Camí (Castellterçol), el de la casa Nova del Verdager (Castellcir) o el de Sant Amanç (Calders). L'època dels sepulcres de fosa es troba representada al mas Vilanova (Castellterçol), al puig Espelta i al pla del Cuspinar (Moià), l'Agulló i la Manyosa (Granera) i prop de la casa Nova del Verdager (Castellcir), la cova dels Óssos (Collsuspina) o la fossa d'en Terrades (Muntanyola). També cal remarcar can Mirambell, al sector moianenc de Balenyà. En conjunt, l'home neolític es va estendre pel sud i l'est del Moianès i va aparèixer fins i tot en zones allunyades de les tradicionals planes i dels cursos fluvials. Al principi de l'edat de bronze i després de la del ferro, les coves moianenques encara van servir d'habitació i de cambra sepulcral (les del Toll, però, quedaren cegades a l'edat del bronze) i van coexistir amb altres restes ibèriques localitzades a nombrosos indrets de Moià, Monistrol de Calders (pla



Figura 13.7: Paisatge agrícola i forestal a Castellterçol, amb Moià i el Pirineu al fons.

de Trullàs), serrat de l'Horabona (l'Estany), o a les veïnes Múnter (Muntanyola), Puigcastellar (Castellterçol), Collsuspina o Castellcir. Els nombrosos assentaments fan pensar en un paisatge més agrari, però basculat cap a llevant del Moianès. El sector del Llobregat, un xic més àrid, quedà al marge d'aquesta ocupació del territori, si s'exceptuen la rodalia de Calders i la seva riera.

Hi havia també restes iberoromanes a la teuleria de la Noguera de Castellterçol i restes romanes a la Granoia (Moià). En conjunt, l'ocupació romana no destaca gaire en aquesta unitat de paisatge, ja que s'abandonaren indrets tot i el pas de la via romana que unia Manresa (Minorissa) i Vic (Ausa). També hi és documentada una altra via romana que travessava el Moianès pel seu extrem de llevant i que unia Ausa amb Barcino per Tona. És coneguda l'avèrsió romana per les zones muntanyoses però no deixa d'estranyar la manca de jaciments a la vall de la riera de Calders. Una vegada desintegrat l'imperi romà, se sap que cap el 825, el cabdill got Aissó es va aliar amb els sarraïns i va assolir Catalunya. El Bages i Osona en patiren especialment les conseqüències i van quedar despoblats i abandonats durant una cinquantena d'anys, segurament el temps necessari perquè els boscos es recuperessin. A la fi del s. IX Guifré el Pilós va repoblar aquestes contrades, inclosa Moià, dita Modilianum, que més tard donaria nom al Moianès.

El primer document històric de la contrada data de 898 i fa referència a una antiga apriació de terres al lloc dit Carner (Castellterçol). En tot cas, documents de Sant Benet de Bages mostren el Moianès com un territori poblat i reorganitzat a principi del s. X, amb els castells de Castellterçol, de Moià, de Clarà, de Tenes o Castellcir, de Rodors i de Marfà. Es va configurar un sòlid poblament entorn de Moià. El 1080 es fundà el monestir de l'Estany, que va capgirar el sistema de possessió de terres de la major part del Moianès i va sotmetre a poc a poc els seus dominis (Moià, el 1131). El 1393 s'estructurà definitivament la sotsvegueria del Moianès, ampliada el 1567 per Felip II de Castella. És de suposar que el paisatge d'aquestes èpoques s'anà ruralitzant paulatinament, els boscos s'anaren tallant a les zones més planeres i vora els cursos fluvials a mida que les necessitats de noves terres ho exigien. Val a dir que la feble demografia de la zona devia permetre una coexistència equilibrada de conreus i boscos.

La sotsvegueria va conèixer un període de decadència entre el s. XV i el s. XVI. Després d'aquestes dates es notà cert increment demogràfic, a causa de la petita indústria paraire de Moià i Castellterçol. En aquesta època aparegueren nombrosos molins que aprofitaven la força de rius i rieres per a usos industrials. A final del s. XIV la població no arribava als 3.000 habitants i assolí el seu màxim el 1857, amb 10.713 habitants (època també de població màxima a les parròquies rurals).

El 1810, la vila de Moià fou escenari d'un enfrontament entre les tropes franceses i el general O'Donnell (Guerra del Francès) i el 8-9 d'octubre

de 1839 el comte d'Espanya va fer incendiar la vila (Primera Guerra Carlina) i van cremar 370 cases. El 1835, l'antic districte electoral i partit judicial serà dividit definitivament entre els de Manresa, Vic i Granollers. Aquests fets motivaren que la segona meitat del s. XIX fos d'absentisme i despoblació, fins a arribar a tenir 8.145 habitants el 1900.

La població de final del s. XIX es mantingué amb poques alteracions durant la primera meitat del s. XX (8.199 habitants el 1950) i disminuí durant les tres dècades següents (7.440 habitants el 1970 i 6.936 habitants el 1981). L'obertura de la carretera de Manresa a Vic el 1845, la de Calders a Moià el 1860, la de Moià a Calaf passant per l'Estany (1880) i el ferrocarril a Calders (1872) articularen el territori i permeteren potenciar un petit nucli d'estiuieg a l'inici del s. XX (la casa natal del tenor Francesc Viñas es convertí en una de les primeres torres d'estiuieg a la vila de Moià). A partir de 1990 s'experimentà una forta recuperació demogràfica (15.828 habitants el 2000).

#### Paisatge actual

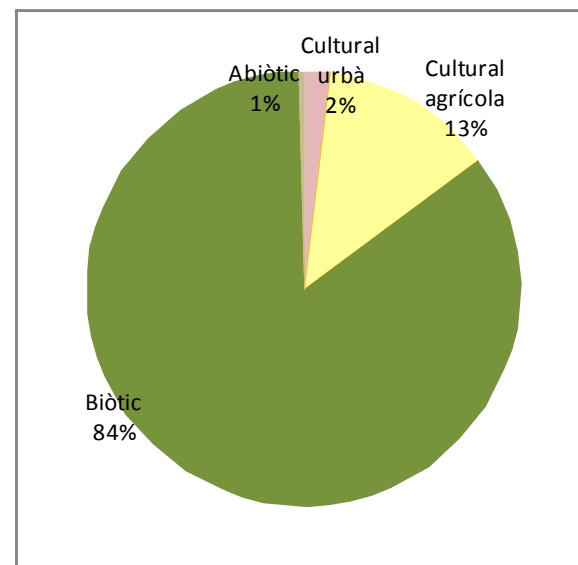


Figura 13.8: Gràfic de la distribució dels components A-B-C a la unitat de paisatge. Font: elaboració pròpia a partir del Mapa d'usos del sòl 2002 del DTES.

Actualment, el paisatge del Moianès està dominat clarament per elements biòtics (un 84,79% del territori), bàsicament boscos, pastures xeromesòfiles de jonça i plantatge mitjà, fenassars, joncedes i bardisses. També hi trobem boscos de ribera. Per contra, trobem pocs alzinars, els quals en bona part han estat substituïts per garrigues. En el cas concret de Granera, el paisatge actual està condicionat pel gran incendi que l'any 2003 es va originar a Sant Llorenç Savall, que va afectar el municipi, Mura, Talamanca i Monistrol de Calders.



Figura 13.9: Paisatge afectat per l'incendi de l'any 2003, a Granera.

Aquests elements biòtics conviuen amb elements de tipus agrícola i ramader i formen un mosaic complex d'usos en el territori de la unitat. Pel que fa a l'agricultura, el paisatge és, en essència, cerealista.

Els elements urbans tenen una representació molt petita en el paisatge de la unitat. Es tracta, bàsicament, dels quatre nuclis urbans esmentats, les urbanitzacions (reduïdes en nombre i extensió en comparació amb altres àrees de la Regió metropolitana de Barcelona) i algunes zones industrials i de serveis, com el polígon industrial «el Vapor» de Castellterçol.

#### Expressió artística del paisatge

El sanatori antituberculós de Puigdolena o de puig d'Olena, a Sant Quirze Safaja, va tenir entre els seus estadants un dels poetes catalans més rellevants del s. XX: Màrius Torres. Nascut a Lleida l'any 1919, Torres va ingressar al sanatori el 22 de desembre de 1935, a l'edat de 25 anys. En aquest recinte va escriure bona part de la seva obra.

A Puigdolena, Màrius Torres va establir amistat amb diverses persones que van influir en la seva vida i en el seu procés creatiu. Entre elles cal destacar Mercè Figueras, pacient gironina ingressada a Puigdolena amb qui compartí una relació epistolar iniciada l'any 1936. També hi conegué l'escriptor Joan Sales, amb qui es va cartejar entre 1936 i 1941. En algunes de les seves cartes a Sales, Màrius Torres descriu el paisatge d'aquest indret. A continuació es reproduïx un fragment d'una d'elles, escrita en francès l'any 1940:



Figura 13.10: El sanatori de Puig d'Olena des de la façana sud. Font: Màrius Torres -biblioteca virtual. Universitat de Lleida. [http://pv2.sbd.udl.es/vllibres/webmarius/index\\_1024.asp](http://pv2.sbd.udl.es/vllibres/webmarius/index_1024.asp)

#### Carta a Joan Sales (7-10-1940)

*Chers amis: Je suis resté longtemps dans ma galerie, ce soir, étendu face au soleil couchant. J'avais décidé vous écrire et vous parler de ces crépuscules d'octobre, qui sont peut-être les plus beaux de l'année. Mais comment les décrire -surtout à des yeux qui les connaissent si bien?*

*C'est difficile décrire... Le plus beau c'est, je crois, le contrast entre l'extrême irréalité de formes terriennes -obscures, rayées de brouillards, fantasques, mais étrangement vivantes- avec l'élevante illumination, le pathétisme chromatique de la voûte du ciel. C'est quand le soleil est déjà sous l'horizon qu'on voit le plus clairement que dans ce monde, la lumière vient d'en-haut. Les montagnes de Gallifa et du col de Poses, à l'occident, prennent à cette heure-là des formes obsédantes -ce sont les membres d'un jeune animal endormi: on étendrait presque le bras pour les caresser. Sous elles, les nuages prennent des tons rouge vif, écarlate, orange, et laissent percer des franges du ciel presque vert. Vers le zénith, le ciel devient bleu -de plus en plus foncé-. Il y a un petit croissant d'argent dans de cadran du sud-ouest.*

Document número 338 del llegat de Màrius Torres (font: Universitat de Lleida)

Màrius Torres va morir el dia 29 de desembre de 1942 i fou enterrat al cementiri de Sant Quirze Safaja.

#### Valors en el paisatge

El paisatge d'aquesta unitat presenta un predomini d'elements de caràcter natural, amb un interès natural i ecològic destacable. Part d'aquests elements estan inclosos en espais amb algun tipus de figura de protecció.

El terme municipal de Granera està inclòs al Parc natural de Sant Llorenç del Munt i l'Obac. A la unitat també hi ha dos altres espais inclosos al PEIN: l'espai d'interès natural de Sauva Negra i el del Moianès. Ambdós espais tenen definit el seu pla especial de delimitació (Pla especial de delimitació dels turons de la plana ausetana, la Sauva Negra, Gallifa i el Moianès).

L'espai d'interès natural del Moianès comprèn territoris dels municipis de Castellcir i de Castellterçol (la zona del torrent de la Fàbrega, entre el molí de Marfà i la casa de la Fàbrega), així com d'Avinyó, l'Estany, Moià i Santa Maria d'Oló, municipis de la comarca del Bages que queden fora de l'àmbit metropolità d'aquesta unitat.

L'altre espai d'interès natural, la Sauva Negra, és un espai de reduïda superfície, però molt representatiu del paisatge subhumit de l'altiplà del Moianès. Aquesta àrea presenta una mostra significativa de comunitats de roure martinenc amb boix (*Buxo-Quercetum pubescentis*), amb espècies de caràcter eurosiberià: *Sorbus torminalis*, *Acer opalus*, *Melitis melissopyllum*, *Helleborus viridis*, *Primula veris*, *Campanula persicifolia*, etc.. És especialment significativa, per la seva singularitat, la presència relictual d'una fageda, que assoleix aquí un dels seus límits meridionals.



Figura 13.11: El roure del Giol, catalogat com a arbre monumental, a Santa Coloma Sasserra (Castellcir).

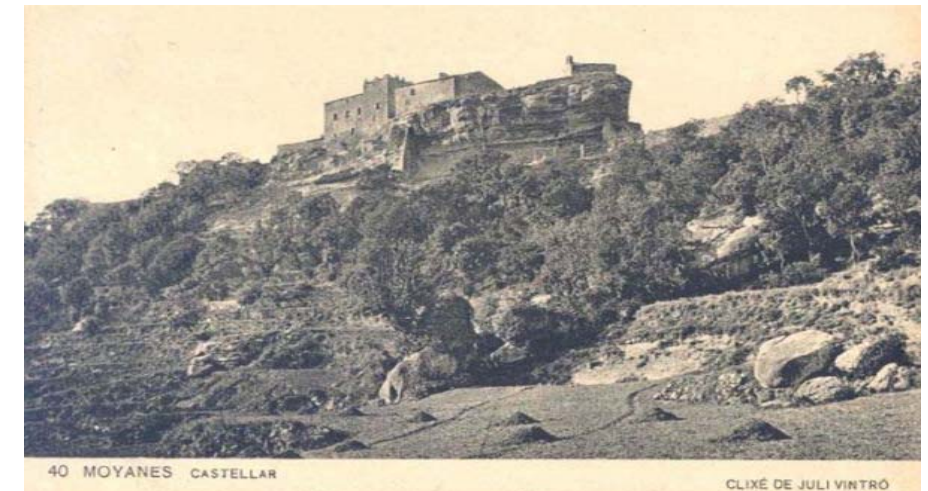


Figura 13.12: El castell de la Popa, vers l'any 1902, fotografat per Juli Vintró. Font: <http://www.moianes.net>.

En aquesta unitat també hi ha dos espais inclosos a la xarxa Natura 2000. Es tracta de l'espai de Sant Llorenç del Munt i l'Obac, que comprèn part de Granera (392,3 ha, que equival a un 16,5% del seu terme municipal) i de l'espai Gallifa-Cingles de Bertí, que comprèn part del terme de Sant Quirze Safaja (1.769,1 ha, un 67,5% del seu territori), de Granera (450,9 ha, un 19,5% del seu territori) i de Castellterçol (304,3 ha, un 9,5% del seu territori).

En aquests dos espais són presents diversos hàbitats d'interès comunitari, com les pinedes submediterrànies de pinassa (*Pinus nigra* ssp. *Salzmannii*), herbassars higròfils i prats mediterranis rics en plantes anuals.

També hi ha diverses espècies animals incloses a l'annex II de la directiva d'Hàbitats i diverses espècies d'aus incloses a l'annex I de la directiva d'Aus, com l'àliga cuabarrada (*Hieraaetus fasciatus*), l'àliga marcenca (*Circaetus gallicus*) i el falcó (*Falco peregrinus*).

Pel que fa als arbres monumentals, destaca el roure del Giol, de l'espècie *Quercus humilis*, que està situat al paratge de Santa Coloma Sasserra (Castellcir).

També cal apuntar l'existència de diversos arbres catalogats com a arbres d'interès local i comarcal. A Castellcir: els faigs de la Sauva Negra (*Fagus sylvatica*), la pinassa de la Clusella (*Pinus nigra* ssp. *Salzmannii*) i l'alzina de can Puigdomènec (*Quercus ilex*). A Sant Quirze Safaja: el faig de la pujada del poble i el de la font Pullosa i el roure (*Quercus humilis*) de la capella de Barnils, el del Bosc, el de les Torres i el de can Poses.

En relació amb els valors històrics, es certifica el poblament de la zona des de la prehistòria a través del conjunt de dòlmens existents: dolmen del Gavatx, de Padrós i de Masclamí, entre altres. Ja en territori de Moià hi ha la cova del Toll, jaciment paleontològic i amb restes de

poblament humà de gran interès. De temps més avançats, hi ha restes d'un poblat ibèric dalt d'un turó que es troba prop de la casa de pagès de puig Castellà, uns set quilòmetres al sud-oest del nucli urbà de Castellterçol.

Entre els nombrosos elements patrimonials existents cal destacar les diverses fortaleses o castells presents a tota la unitat, entre els quals destaca el castell de la Popa o de Castellcir, el de Castellterçol i el de Granera.

El castell de Castellcir, que també rep el nom de la Popa com a conseqüència de la forma que pren el penyal on s'erigeix, és una fortalesa datada del s. X. Actualment es troba en estat ruïnós, en bona part com a conseqüència d'un procés d'espoli que s'inicià a començaments del s. XX. A la mateixa roca on s'alça el castell es troba l'ermita de Sant Martí, descrita a l'apartat de valors religiosos i espirituals.

Abans d'arribar al castell es troba la torrassa dels Moros, una antiga torre de defensa situada estratègicament als peus de la fortificació i que servia de punt de guaita.

A Castellterçol també hi ha un castell –el castell de Castellterçol– que es troba situat dalt d'un turó al sud-est del poble i del qual es tenen referències des del s. IX, en un document de l'any 898 on s'esmenta el terme del Castell de Terçol. Del castell, actualment se'n conserva el fossar, una part de les muralles i les restes de l'antiga residència dels senyors (datada del s. XII). El s. XVI es començà a construir una masia al costat sud del castell, aprofitant en part les muralles i edificacions anteriors. A la vora del castell hi ha l'ermita de Sant Miquel, descrita a l'apartat de valors religiosos i espirituals.

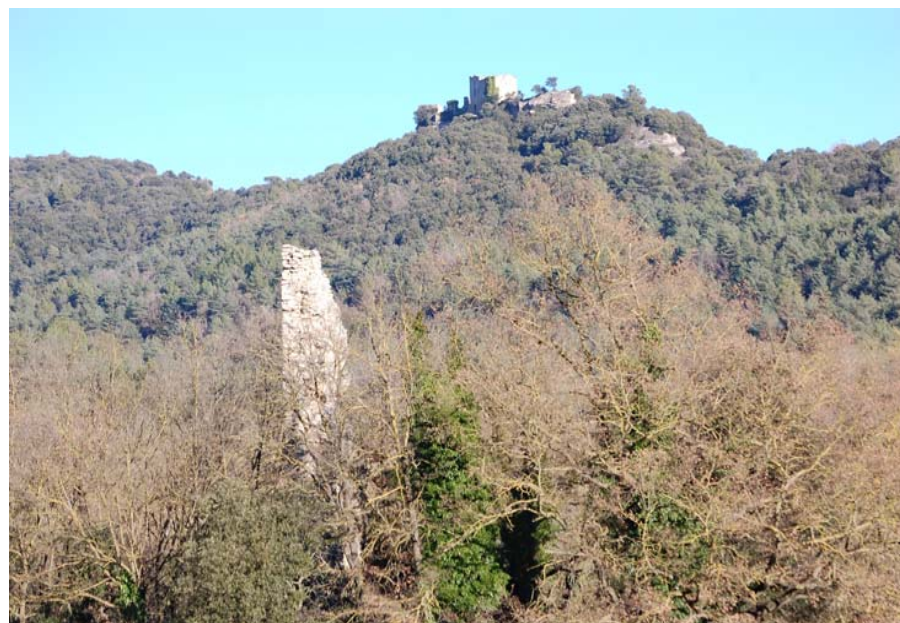


Figura 13.13: El castell de la Popa, amb la Torrassa en primer terme.

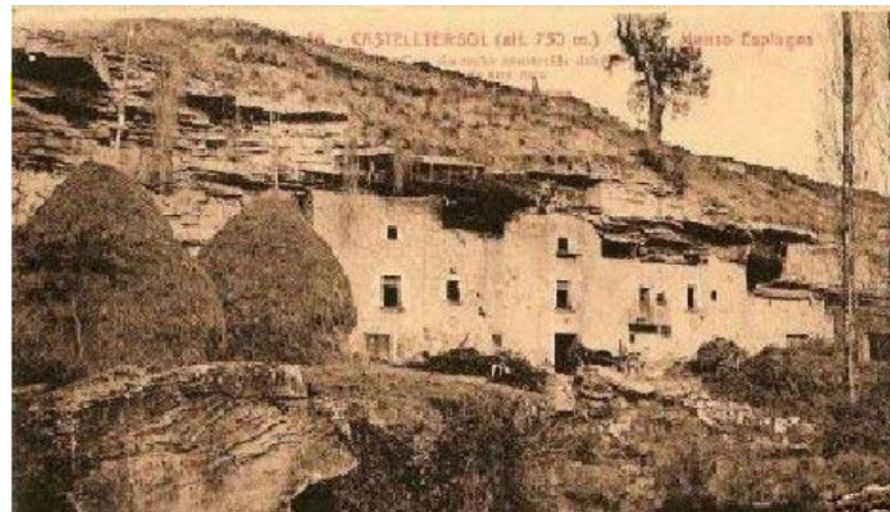


Figura 13.14: Masia de l'Espluga, amb uns pallers davant la casa, a l'any 1924. Fotografiada per Luciano Roisin. Font: <http://www.moianes.net>

També és imprescindible destacar l'existència del castell de Granera, al voltant del qual s'articula un dels dos nuclis que integren el poble. El castell, enlairat dalt d'un penyal, es troba esmentat l'any 971. Al llarg de la seva història va pertànyer a la casa comtal de Barcelona, passà a ser propietat de la corona i de diversos senyors feudals i va esdevenir, també, centre de la baronia de Granera.

Un altre element característic de la unitat són les grans masies aïllades. Entre moltes d'altres hi ha la Ginebreda, una de les masies més antigues de Castellterçol, la Fàbrega, la Noguera (amb torre de guaita), la Sala, la Datzira i la casa de Marfà (Castellcir).

Al sudoest del terme municipal de Castellcir, al costat de la riera de Fontscalents, hi ha l'Esplugues, una masia troglodítica construïda sota una bauma de 15 metres d'alçada i 50 metres d'amplada. Amb planta baixa i dos pisos, va ser habitada fins l'any 2002. A davant de la casa hi ha un pont romànic (s. XI) que permet creuar la riera.

Al llarg del riu Tenes i de la riera de Marfà hi ha un bon nombre de molins fariners, que aprofitaven la força de l'aigua per moldre el gra. Cal destacar, entre altres, el molí de Llobateres, situat a Sant Quirze Safaja (al límit amb la unitat Cingles de Bertí i Gallifa). És un molí fortificat, ja esmentat al s. XIII, amb una torre de prop de 10 metres d'alçada i amb murs de fins a 1,30 metres d'amplada, que contenia l'habitatge i el molí. També cal significar l'existència del molí d'en Brotons, construcció troglodítica ubicada a la vall de Marfà (Castellcir). Altres molins són el del Mig i el de la Datzira, tots dos ubicats també al terme de Castellcir.

Un altre element arquitectònic present a tota la unitat i que convé destacar com a mostra d'un aprofitament ancestral dels recursos naturals i, també, d'una activitat econòmica tradicional de la zona, són els pous o pouses de glaç. Cal destacar, entre altres, la poua de la Vinyola, les

pouses de la Ginebreda i la poua de cal Revitllat, totes al terme de Castellterçol.

També a Castellterçol, cal destacar el Roquer, una construcció singular ubicada al darrera de les últimes naus de la zona industrial del Vapor (a l'altre costat de la riera de Fontscalents). Les referències existents –escasses– fan pensar que aquest fou un dels indrets on va néixer i es va desenvolupar la indústria tèxtil de la població entre els s. XVI i XIX.

Un altre element rellevant és l'antic sanatori antituberculós de Puigdolena o de puig d'Olena, situat al vessant meridional del turó que li dona nom, ubicat al terme municipal de Sant Quirze Safaja. El sanatori, un edifici imponent visible des de diversos punts de la unitat i de la vall del Tenes, es va construir l'any 1933 i va estar en funcionament fins l'any 1954. Hi va estar ingressat i hi va morir el poeta Màrius Torres.

Per altra banda, al Moianès hi ha una abundant presència d'edificis i altres elements que tenen un valor religiós i espiritual.

A Granera, destaca l'església parroquial de Sant Martí de Granera, inicialment d'estil romànic, però que va ser transformada durant els s. XVI i XVII. També hi ha restes de l'església de Santa Cecília (any 1065), que contenen traces de pintures romàniques.

A Castellcir destaca l'antiga església parròquia de Sant Andreu, que va ser consagrada per l'abat Oliva l'any 1032. La construcció d'una nova església parroquial, d'estil modern, al centre del nucli urbà, va fer perdre el paper que històricament havia tingut Sant Andreu. Cal destacar, a nivell arquitectònic, que es tracta d'un dels edificis més antics de l'art llombard català.



Figura 13.15: El pont romànic de la masia de l'Espluga, sobre la riera de Fontscalents.



Figura 13.16: Pous de glaç de la Ginebreda.

També és important l'antiga parròquia de Santa Coloma Sasserra, església romànica amb un campanar construït durant el s. XI i amb un absis del s. XII. Al seu davant s'alça el roure del Giol, catalogat com a arbre monumental.

Al mateix terme hi ha l'antiga església parroquial de Sant Pere de Marfà, situada al costat de la casa de Marfà, a l'extrem d'un cingle, i Sant Martí de la Roca, una antiga església (documentada des de l'any 1217) situada a l'extrem de la roca on s'erigeix el castell de Castellcir o de la Popa. També hi ha, en el terme municipal, l'ermita de la Mare de Déu de la Tosca.

A Sant Quirze Safaja cal destacar l'església parroquial de Sant Quirze, documentada l'any 1054, i que conserva el seu absis romànic semicircular. Va ser ampliada durant el s. XVII, quan es va construir el seu esvelt campanar.

Entre els elements de valor religiós i espiritual existents a Castellterçol hi ha l'església parroquial de Sant Fruitós, documentada des del s. XI. L'edifici actual és del s. XVII i també hi destaca un esvelt campanar, que domina el centre de la vila. També trobem l'església de Sant Llogari de la Sala que, juntament amb l'antic castell de Castellet, era el centre de la parròquia de Sant Llogari de Castellet, ja esmentada l'any 939. L'església conserva l'absis romànic del s. XII, tot i que l'edifici va ser modificat de forma significativa durant el s. XVIII.

Un altre element rellevant és l'església de Sant Miquel de Castellterçol, situada al peu del castell de Castellterçol i que es coneix popularment com el santuari de la Mare de Déu del Remei. Tot i que l'edifici va ser modificat a principis del s. XIX, conserva elements romànics. Tampoc es pot deixar d'esmentar l'ermita de Sant Julià d'Úixols, situada a 900

metres sobre el nivell del mar i que conserva elements preromànics a l'interior del temple. Va ser el centre d'una parròquia rural sufragània de Castellterçol.

En aquest terme municipal també cal destacar de forma especial l'existència de diversos oratoris a l'indret anomenat del Viver, així com algunes capelles pròpies de grans masies de la zona, com la de Sant Gaietà, ermita de la masia de la Ginebreda.

Al Moianès hi ha altres elements patrimonials i referents visuals de diversa mena que es poden albirar des de bona part de la unitat. Juntament amb d'altres components com el relleu, la xarxa hidrogràfica i la vegetació, ajuden a configurar una identitat moianesa que els pobles vallesans de Castellcir, Castellterçol, Granera i Sant Quirze Safaja comparteixen amb Moià, Collsuspina, l'Estany, Calders, Monistrol de Calders i Santa Maria d'Oló, i que els ha portat a demanar periòdicament la creació d'una comarca pròpia –el Moianès– que agrupi municipis que actualment pertanyen al Bages, Osona i el Vallès Oriental.

El paisatge de la unitat del Moianès manté un caràcter eminentment forestal, amb un potencial valor productiu basat en l'explotació dels boscos per a llenya i/o d'altres productes, forest que també proporciona el marc necessari per a la explotació d'un recurs com els bolets. El valor productiu dels espais oberts es reforça amb l'existència de camps de cereals a les àrees agrícoles i per la presència de zones de prats que s'utilitzen per a la pastura de bestiar vacum i equí.

El paisatge de la unitat té, en termes generals, un valor estètic molt elevat. En aquest sentit, cal destacar els valors següents:



Figura 13.17: El roquer, a Castellterçol.



Figura 13.18: L'antiga parròquia de Santa Coloma Sasserra, al terme municipal de Castellcir.

- La mixtura de boscos de coníferes i caducifolis, prats i camps de conreu.
- Els cursos d'aigua, que en alguns casos passen enfonsats, i que compten amb petits salts d'aigua interessants.
- Els elements arquitectònics amb valor històric que s'alcen arreu de la unitat, integrats harmònicament en el paisatge que els envolta. Especialment, les majestuoses masies aïllades, les antigues parròquies com Sant Andreu de Castellcir i Santa Coloma Sasserra i els molins i pous de glaç.
- Els trams de carretera que encara no han estat ampliat o rectificats i que estan ben integrats en el paisatge agroforestal.
- El canvi de color de les fulles dels arbres caducifolis durant la tardor. La presència d'una diversitat elevada d'espècies arbòries i arbustives, moltes d'elles de tipus eurosiberià, amb coloracions diverses de les fulles (que van del groc al vermell intens, passant pel carabassa) i que fa que el paisatge tardoral d'aquesta zona sigui d'una riquesa cromàtica de gran valor.



### Principals rutes i punts d'observació i gaudi del paisatge

La posició enlairada de la unitat fa que les diverses carreteres que hi transcorren, així com la xarxa de camins, esdevinguin bones rutes per tal de poder observar i gaudir del paisatge.

La ruta per carretera més destacada és la que uneix Castellcir i Granera, passant per Castellterçol (itinerari motoritzat 57). Aquest itinerari permet fer un recorregut transversal pel paisatge d'aquesta unitat, ja que posa en contacte els tres nuclis de població principals de la part vallesana del Moianès i travessa tant espais forestals com àrees agroforestals. Finalment, la ruta arriba a Granera, on es troba un dels principals miradors de la unitat, que permet observar els diferents espais que s'acaben de recórrer.

D'altra banda, a nivell pedestre, la unitat del Moianès està creuada per 3 senders de gran recorregut. El primer, el GR-5 (itinerari a peu 62), conegut com el sender dels Miradors, uneix les poblacions de Canet de Mar amb Sitges (214 km.) i transcorre pels termes municipals de Castellcir i Sant Quirze Safaja fins a Sant Martí de Centelles, passant per un extrem de la unitat.

L'altre sender és el GR-3 (itinerari a peu 59), conegut com el sender Central de Catalunya, entre Moià i Monistrol de Calders, és un sender circular Lleida-Lleida de 227 km. Transcorre en una de les seves etapes per la vall de Marfà, al nord-oest de la unitat.

El tercer és el GR-177 (itineraris a peu 57, 58 i 61), conegut com la ronda del Moianès, que fa un circuit circular de 109 km a l'entorn de Moià i que passa, entre altres, per Granera, Castellcir i Castellterçol. És l'itinerari més complet de la unitat, tant en l'àmbit de la Regió Metropolitana de Barcelona, com en el de les Comarques Centrals, i permet contemplar tots els matisos que ofereix el paisatge del Moianès, recorrent-lo d'oest a est i de sud a nord.

Finalment, també cal apuntar que per Castellterçol hi passa un recorregut que uneix el puig de Mira i el puig Castellar (itinerari a peu 60).

Pel que fa als miradors, són molts els indrets d'aquesta unitat des d'on es pot observar i gaudir del paisatge, tant de la mateixa unitat com d'unitats veïnes, com la Plana del Vallès i els Cingles de Bertí i Gallifa. Des d'alguns punts, com el castell de Granera, es pot contemplar Sant Llorenç del Munt, Montserrat, el Montseny i bona part de la Catalunya Central i el Pirineu.

També destaquen els miradors del Pedrós de Granera sobre el cim més alt (amb 845 m), situat a la pista forestal que enllaça la C-59 amb Monistrol de Calders, o el mirador de la Campana a Sant Quirze Safaja,

o el de Santa Coloma Sasserra, on hi ha un mirador amb un plafó d'ajuda per a la interpretació del paisatge (situat just a sota el roure del Giol).

Altres indrets d'aquest territori, que també són miradors òptims de la unitat, són el cim de Grony, a Castellcir, des d'on es veu la riera de Castellcir, Sant Quirze Safaja, Centelles, etc. A Castellterçol destaquen la creu de Sant Fruitós, el Pujolet, Sant Julià d'Úixols i la baixada de la C-59 en direcció a Moià, que permet tenir una bona visió del Moianès i d'aquesta població. A Sant Quirze Safaja destaca el mirador del Tenes, prop de l'església del poble, enfilat sobre el penyal de la Molla.

### Dinàmica actual del paisatge

Segons la sèrie evolutiva que ens proporciona el Mapa d'usos del sòl de Catalunya per al període 1987 i 2002, no hi ha hagut pràcticament cap variació notable en els usos del sòl en el context de la unitat durant aquests 15 anys.

La superfície ocupada per boscos caducifolis s'ha incrementat lleugerament, mentre que s'ha produït una lleugera reducció percentual en la superfície ocupada per bosquines i prats i conreus herbacis de secà. Aquesta dinàmica estable pot incrementar els riscos d'erosió i d'incendi forestal, especialment si no es continuen explotant els boscos i si s'abandonen zones de conreu, disminuint el mosaic existent de boscos, prats i camps de conreu de cereals, com ha succeït a moltes altres zones de Catalunya.

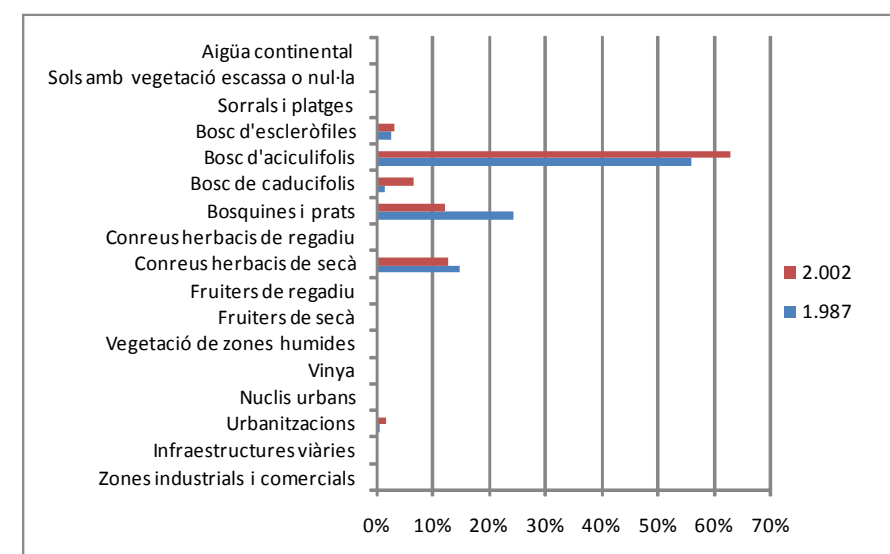


Figura 13.19: Gràfic dels usos del sòl 1987 i 2002, representats per barres percentuals. Font: Elaboració pròpia a partir del mapa Classificació dels usos del sòl a Catalunya 1987 i 2002.



Figura 13.20: Naus del polígon industrial El Vapor, de Castellterçol.

Les característiques agroforestals de la unitat també provoquen la sobrefreqüentació, sovint estacional, dels espais naturals i fan témer un possible mal ús del patrimoni natural i arquitectònic del Moianès.

D'altra banda, també s'ha produït un lleuger increment en la superfície d'urbanitzacions, encara que proporcionalment molt inferior al d'altres unitats paisatgístiques del catàleg de la Regió Metropolitana de Barcelona. Es concentren especialment, i provoquen un cert impacte paisatgístic al voltant dels nuclis de Castellcir i Castellterçol, ja que els models constructius no sempre són adaptats al paisatge d'aquestes localitats. La construcció de les naus del polígon industrial el Vapor, al nord de Castellterçol també ha comportat una transformació rellevant del paisatge del lloc.

Per últim, s'haurà de posar especial atenció a la correcta integració paisatgística de les obres planejades d'ampliació i millora de traçat de la carretera C-59, que pot afectar el paisatge a Sant Quirze Safaja i Castellterçol, i la construcció de la línia elèctrica aèria a 400 kV Sentmenat-Bescanó, que ha de transcórrer pel terme municipal de Sant Quirze Safaja.

### Possible evolució del Moianès

El caràcter agrícola i forestal de la major part de la unitat, així com la inclusió de bona part de la seva superfície al PEIN i a la xarxa Natura 2000, fan preveure que el paisatge no experimentarà un canvi significatiu en els propers anys (excepte en el cas que la superfície forestal experimentés una reducció important com a conseqüència d'un gran incendi que afectés la zona o d'un gran episodi de sequera).

La viabilitat econòmica de les explotacions forestals, agrícoles i ramaderes en els propers anys també serà clau per saber com evolucionarà el paisatge en aquesta unitat.

En qualsevol cas, sí que caldrà analitzar les possibles afectacions de la millora de la carretera C-59 entre Mollet del Vallès i Moià i la millora de la connexió amb la C-25 (eix Transversal). Aquestes actuacions, a part de modificar el paisatge de les zones properes a la infraestructura, també poden afectar la visió que actualment es té de certs elements patrimonials, com ara algunes masies.

A un altre nivell, potser més significatiu, la millora de les connexions viàries pot generar un creixement urbanístic, industrial i logístic als municipis de la unitat (almenys a Castellterçol, que ja disposa d'un polígon industrial). Si és així, caldrà adoptar mesures per tal d'aconseguir-ne una integració òptima en el paisatge circumdant.

#### Avaluació del paisatge

##### Debilitats

- Abandonament de camps de conreu i prats com a conseqüència de l'envelliment de la població agrícola i la caiguda de la rendibilitat de l'agricultura i la ramaderia.
- Abandonament de l'activitat silvícola com a conseqüència d'una manca de rendiment de l'explotació forestal.
- Creixement de la superfície urbanitzada amb edificis amb un disseny arquitectònic estàndard, no integrats en l'entorn urbà d'aquests pobles, ni en la matriu agroforestal.

##### Amenaces

- Pas de noves infraestructures viàries i de transport d'energia.
- Augment de la pèrdua de l'espai agrari (sense un marc de legislació o gestió adequat).
- Risc d'incendi forestal.

##### Fortaleses

- Existència de diverses figures de protecció dels espais naturals de la unitat, com la fageda de la Sauva Negra.
- Creixement de les explotacions amb producció ecològica o integrada.

##### Oportunitats

- El paisatge del Moianès conté un conjunt d'elements simbòlics i identitaris que generen en la població un fort sentiment de pertinença al territori que pot propiciar dinàmiques positives per a la conservació dels valors patrimonials i paisatgístics de la unitat.
- El desenvolupament de polítiques turístiques que promouen un model de lleure de proximitat, l'ús més racional dels recursos naturals i una valoració dels elements propis de cada territori.
- El ric patrimoni històric (castells, masies, esglésies i ermites, molins, pous de glaç, etc.) que és susceptible de ser rehabilitat i/o revaloritzat i convertir-se en un element clau per potenciar el coneixement i l'ús social del paisatge del Moianès.

### Objectius de qualitat paisatgística i proposta de criteris i accions

Els objectius de qualitat paisatgística (OQP) i la proposta de criteris i accions que s'exposen a continuació són específics d'aquesta unitat de paisatge. També són d'aplicació els definits per a tot l'àmbit territorial de la Regió Metropolitana de Barcelona continguts en els capítols 13 i 14 de la present memòria (volum 1). Els ens públics i privats, així com els agents socials i la societat en general, han de vetllar pel compliment d'aquests objectius de qualitat paisatgística. El llistat de criteris i accions són una proposta per assolir els OQP.

#### Objectius de qualitat paisatgística

- 13.1. Una coberta forestal de boscos de roure i pinedes de pi roig i de pinassa protegida i potenciada pel seu elevat valor ecològic i estètic, ben gestionada per garantir-ne la funcionalitat ecològica i reduir-ne el risc d'incendi.
- 13.2. Un paisatge agroforestal poc artificialitzat i estructurat per masies, potenciat per a l'aprofitament dels recursos associats al territori i per al turisme rural.
- 13.3. Uns creixements dels assentaments urbans de Castellcir, Castellterçol, Granera i Sant Quirze Safaja ordenats i que no comprometin valors dels espais circumdants ni els valors del paisatge del Moianès en general, on es respectin els espais agraris d'amortiment i transició, i amb unes entrades als nuclis de qualitat.
- 13.4. Un sistema d'urbanitzacions compactes i integrades en el territori, amb una relació amb l'entorn forestal que prioritzi el manteniment dels valors actuals.
- 13.5. Unes infraestructures lineals (xarxa viària, línies elèctriques...) i de telecomunicacions integrades en el paisatge, de manera que es redueixi el seu impacte visual en els fons escènics principals.
- 13.6. Un paisatge de l'arquitectura medieval, amb alta densitat de castells, fortificacions i construccions religioses, restaurat i potenciat com a recurs didàctic i turístic, amb els castells de Granera i de la Popa com a màxims exponents.
- 13.7. Un sistema d'itineraris i miradors que emfasitzi les panoràmiques més rellevants i permeti descobrir la diversitat i els matisos dels paisatges del Moianès.

#### Criteris i accions

##### Propostes de criteris i accions dirigits prioritàriament a la protecció

- 13.1. Preservar el mosaic agroforestal format per masses forestals de caràcter submediterrani de gran interès i peces de conreus herbacis, que té un valor ecològic i paisatgístic de primer ordre tant pels seus valors intrínsecs com per la seva funció de prevenció d'incendis.

##### Propostes de criteris i accions dirigits prioritàriament a la gestió

- 13.2. Al Moianès hi ha una predominança històrica absoluta dels aprofitaments forestals constituïts principalment per roureda seca de roure martinenc, importants pinedes de pi roig i de pinassa, alzinars en els crestalls i els vessants assolellats i la fageda de Sauva Negra. Aquesta vegetació dominant ha adquirit un important valor productiu. Implementar una gestió forestal que en preservi els valors ecològics i/o estètics i emprendre mesures per a la reducció del risc d'incendis forestals.
- 13.3. Gestionar i mantenir els edificis patrimonials pel seu valor identitari i paisatgístic i com a eina de promoció turística i valor productiu. En aquest sentit, cal impulsar iniciatives que vinculin els elements del patrimoni històric i arqueològic de principal interès i amb valor històric amb els itineraris paisatgístics, com a suplement pedagògic de la xarxa de recorreguts. És el cas del castell de la Popa o de Castellcir, el de Castellterçol i el de Granera. Altres exemples de patrimoni són l'església parroquial de Sant Martí de Granera, l'antiga església parròquia de Sant Andreu, l'antiga parròquia de Santa Coloma Sasserra, l'església parroquial de Sant Pere de Marfà i les ermites de Sant Miquel i de Mare de Déu de la Tosca. També ho són les grans masies aïllades: la Ginebreda, una de les masies més antigues de Castellterçol, la Fàbrega, la Noguera (amb torre de guaita), la Sala, la Datzira i la casa de Marfà (Castellcir). A la unitat també es mantenen nombrosos molins fariners al llarg del riu Tenes i de la riera de Marfà (el molí de Llobateres, d'en Brotons, el del Mig i el de la Datzira) i pous de glaç i neu com a vestigi d'antigues activitats productives.
- 13.4. Promoure la integració dels dòlmens (dòlmens de Gavatx, Padrós i Masclamí, entre altres) i de les restes arqueològiques existents en la xarxa d'itineraris i miradors i garantir-ne la preservació i el manteniment.
- 13.5. Impulsar l'elaboració d'estudis d'impacte i integració paisatgística de les propostes de noves infraestructures viàries, que incloguin mesures de permeabilitat ecològica i d'integració paisatgística. Això és especialment necessari per al projecte de millora de la C-59 de Mollet del Vallès a Moià.
- 13.6. Establir mesures encaminades a potenciar el manteniment de l'activitat agrícola i ramadera existent, i fomentar i consolidar el turisme rural com a activitat complementària.

**Propostes de criteris i accions dirigits prioritàriament a l'ordenació**

- 13.7. Mantenir la compacitat dels nuclis urbans de Castellcir, Castellterçol, Granera i Sant Quirze Safaja i evitar-ne la dispersió. Mantenir el perfil i la qualitat de les façanes urbanes i evitar la construcció d'elements que distorsionin negativament la silueta o la imatge perimetral dels nuclis. Millorar la qualitat estètica dels seus accessos i perifèries residencials i/o industrials.
- 13.8. Evitar la dispersió i l'ocupació de sòl amb noves àrees residencials de baixa densitat. Avançar cap a la compleció de les àrees residencials de baixa densitat existents i, si escau, relligar-les als nuclis urbans propers per afavorir les continuïtats paisatgístiques urbanes.
- 13.9 Promoure una actuació concertada supramunicipal per tal de racionalitzar els emplaçaments o ampliacions de noves àrees d'activitat econòmica, amb criteris de respecte als espais agrícoles i naturals i d'integració paisatgística.
- 13.10. Evitar en la mesura del possible les grans construccions o instal·lacions, les alteracions geomorfològiques o altres elements potencialment distorsionadors dels fons escènics més emblemàtics. Evitar la col·locació de construccions, infraestructures i, en general, barreres visuals que impedeixin o dificultin considerablement la percepció de les panoràmiques més interessants del territori des de llocs accessibles i trams viaris transitats.
- 13.11. Adaptar en la mesura del possible les noves infraestructures lineals de mobilitat i/o energètiques a l'estructura original del territori i mantenir les panoràmiques de les fites i els fons escènics, especialment dels més emblemàtics com el castell de Granera.
- 13.12. Promoure una xarxa d'itineraris paisatgístics i de miradors accessibles a peu o en vehicle, on la percepció i interacció amb el paisatge és més àmplia i suggerent. Aquesta xarxa, que comprèn miradors i camins existents i d'altres a consolidar, hauria de rebre les actuacions necessàries de condicionament, senyalització, manteniment i difusió per facilitar la percepció dels valors del paisatge i el coneixement del territori. Són els miradors del castell de Granera, el Pedrós de Granera, Santa Coloma Saserra i el mirador de la Campana, a més del cim de Grony, la creu de Sant Fruitós, el Pujolet, Sant Julià d'Úixols, la baixada de la C-59 en direcció a Moià i el mirador del Tenes; els itineraris paisatgístics GR-5 (conegut com el «sender dels Miradors»), GR-3, (conegut com el «sender central de Catalunya») i el GR-177 (conegut com la «ronda del Moianès»); i l'itinerari motoritzat de Granera a Castellcir.