

## Sant Llorenç del Munt i l'Obac - El Cairat


Comarca	Aquesta unitat de paisatge pertany alhora als àmbits territorials de la Regió Metropolitana de Barcelona (Baix Llobregat, Vallès Occidental i Vallès Oriental) i de les Comarques Centrals (Bages).	
Superfície	18.709 ha (a la Regió Metropolitana de Barcelona).	
Municipis	Els municipis inclosos parcialment o total dins de la unitat, en l'àmbit de la Regió Metropolitana de Barcelona, són Esparreguera, Olesa de Montserrat, Rellinars, Vacarisses, Viladecavalls, Terrassa, Matadepera, Castellar del Vallès, Sentmenat, Sant Llorenç Savall i Granera.	



Figura 12.1: El rocam conglomeràtic solcat per canals amb alzinar és una imatge típica d'aquesta unitat.

### Trets distintius

- Relleu de tipus conglomeràtic, amb importants cingleres coronades per planes o moles, en ocasions superposades, especialment a Sant Llorenç. Penya-segats on destaquen nombroses agulles o monòlits, amb una important presència en el paisatge.
- Vegetació ufanosa, afavorida pel substrat i per la humitat ambiental procedent del mar. Relleu carstificat, on els nombrosos estrats impermeables (gresos) generen multitud de fonts.
- Torrents que solquen la muntanya, localment anomenats canals, força encaixats i coberts per una vegetació exuberant.
- Pobles que aprofiten els fons de vall, mentre que les masies cerquen, a més, qualsevol espai susceptible d'explotació, tot i que sigui en alçada (la Mata, Can Pobla).

### Principals valors en el paisatge

- La silueta característica de la Mola, el Montcau i altres relleus prominents del massís de Sant Llorenç és una referència omnipresent per als habitants de la plana, que els han assumit com a tret distintiu des de fa un segle (almenys) a ciutats com Sabadell i Terrassa.
- Els cingles verticals permeten gaudir de variades perspectives en recorre'ls, ja sigui pel damunt o bé per sota les parets, especialment allà on l'erosió ha aïllat agulles de roca. Algunes agulles de formes capricioses han inspirat llegendes populars (la cova del Drac, el Paller de Tot l'Any) i han esdevingut símbols destacats de l'imaginari col·lectiu (la Castellassa de Can Torras).
- El contrast entre els boscos, sovint molt espessos i ombrívols, i les nombroses clapes de pedra nua de tons vermellosos són una característica de les parts més enlairades. Tant el verd com el vermell arriben a tenir tonalitats molt intenses.
- La presència de masos, a vegades força originals i sempre envoltats de bosc, a voltes a llocs feréstecs i insospitats. Es podrien destacar, a tall d'exemple, la Mata o la masia modernista del Marquet de la Roca. Un cas verament singular de poblament el constitueix el Monestir de Sant Llorenç, que ocupa el cim més enlairat.

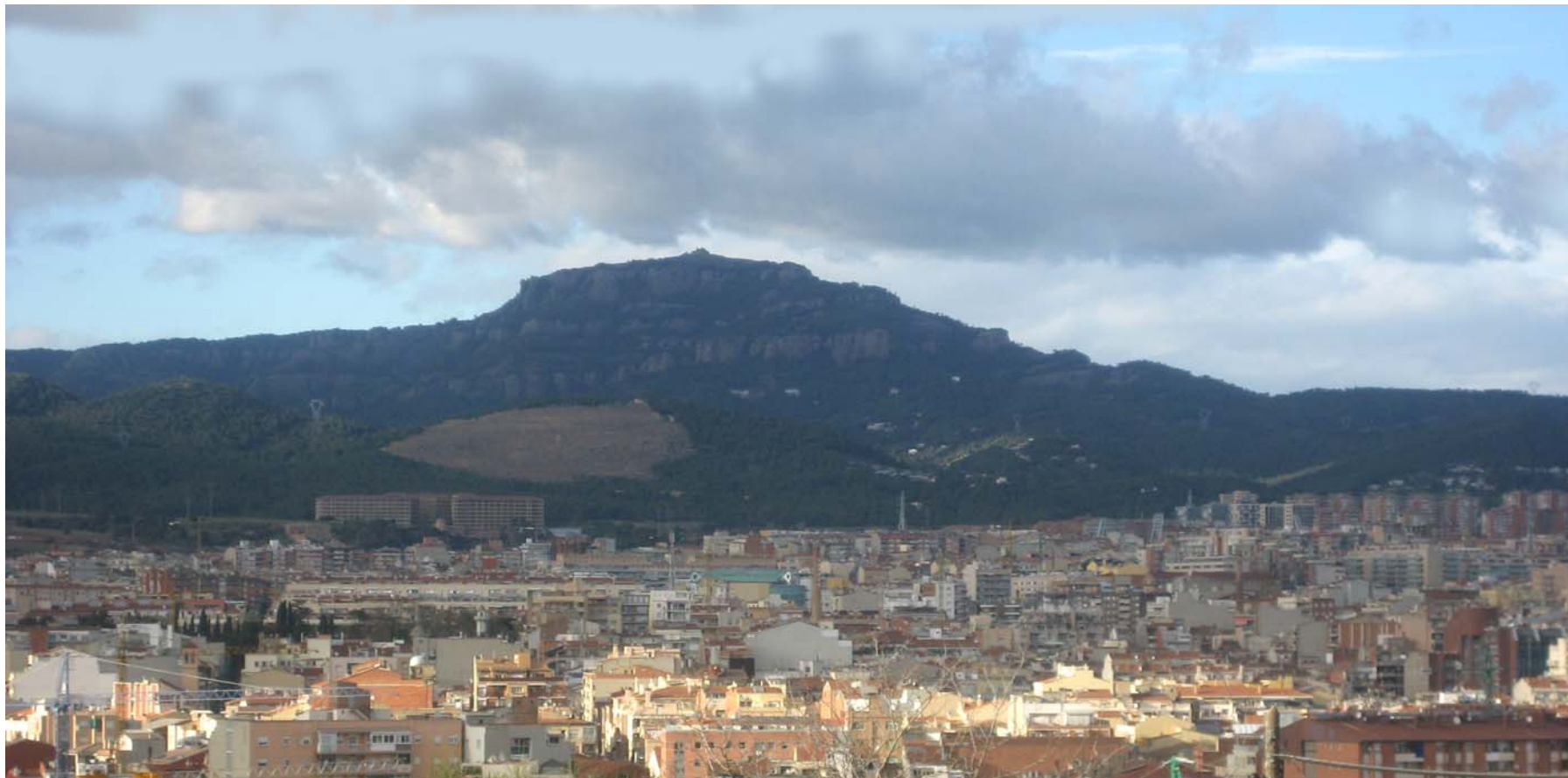


Figura 12.2: La Mola de Sant Llorenç té un elevat simbolisme per a la Regió Metropolitana de Barcelona.



Figura 12.3: El caràcter força compacte del conglomerat determina que la vegetació progressi amb dificultat, aprofitant petits relleixos i fondes.



Figura 12.4: El predomini forestal del massís de Sant Llorenç és només trencat per alguns conreus.



Figura 12.5: Les característiques del sòl fan que el bosc, en fort augment, sigui excessivament vulnerable davant les fortes sequeres.

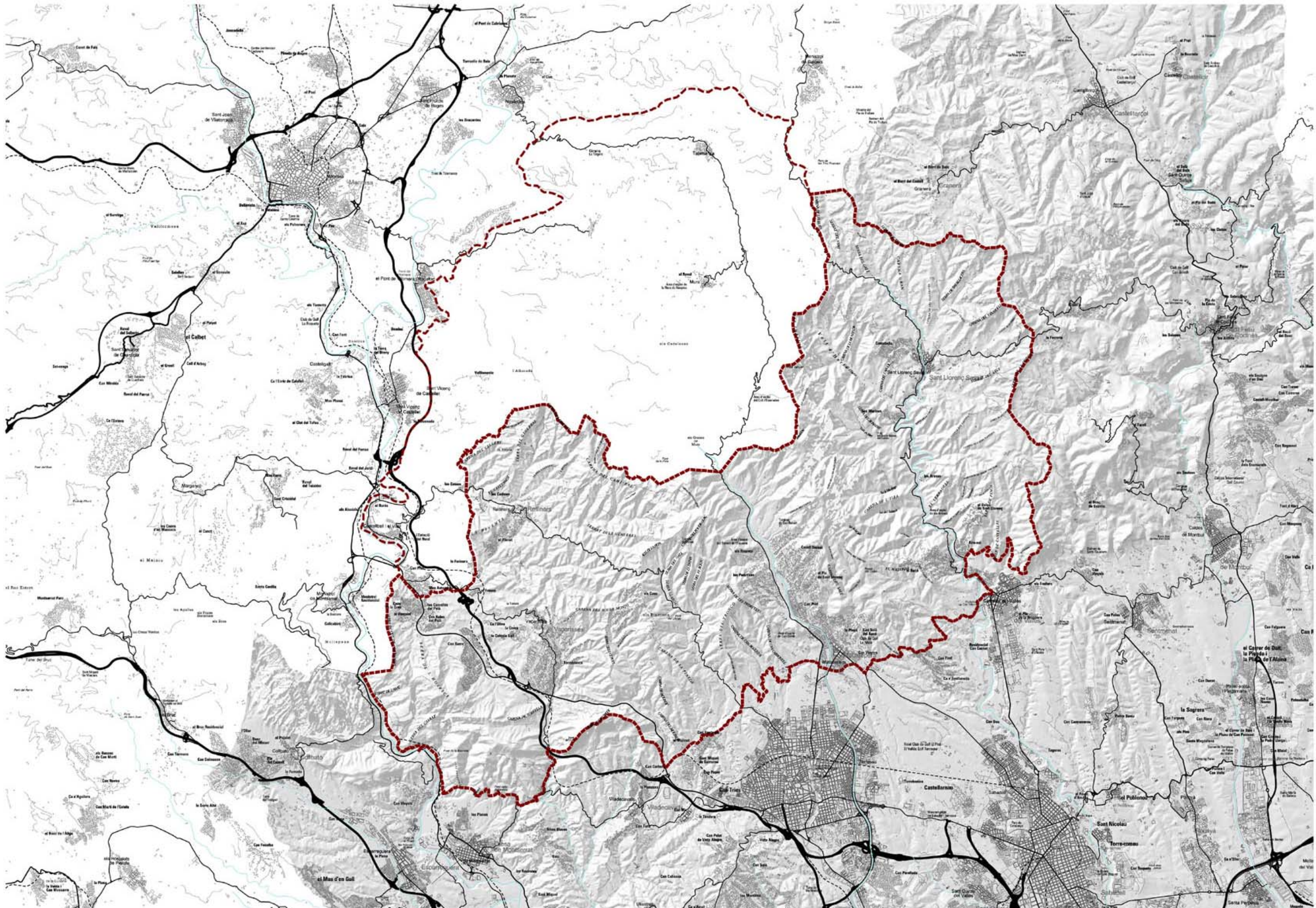


Figura 12.6: Mapa de la unitat Sant Llorenç del Munt i l'Obac - El Cairat en el seu context territorial.

### Elements que constitueixen el paisatge

El clima d'aquest àmbit muntanyenc és mediterrani típic, atenuat per l'alçada, amb temperatures mitjanes entorn o per sota els 15°C i precipitacions entre els 600 i els 800 mm o més, més abundoses en alçada i en sentit oest-est. Les precipitacions es concentren a la tardor i, secundàriament, a la primavera, com a tot l'àmbit prelitoral costaner, per bé que a l'estiu es poden desenvolupar tempestes locals de certa intensitat per l'ascens brusc de masses d'aire marítim en contacte amb els relleus encinglerats del massís. En aquest sentit és molt destacada la tempesta d'efectes devastadors del 25 de setembre de 1962, que es va originar al massís i va devastar barris sencers de Terrassa i Rubí. La innivació és escassa i té poca duració, tret d'alguns racons de l'obaga.

Aquesta unitat de paisatge es caracteritza pel predomini dels conglomerats, de mida variable (heteromètrics) però majoritàriament de mida petita i matriu argilol·limosa de to ataronjat. La composició dels còdols és molt variada i és dominada per la roca calcària, seguida de la pissarra i el quars. Cal remarcar que als dos extrems de la unitat, a l'oest de l'Obac i a l'est de Sant Llorenç Savall, predominen argiles, gresos i limolites, que donen relleus més suaus, mentre que els conglomerats constitueixen franges més abruptes o graons, per la seva major consistència. És molt remarcable l'erosió produïda per l'aigua de pluja que aprofita les petites esclatxes o diàclasis del terreny, que accentua el relleu abrupte i esgraonat de les cingleres i que origina tant les moles i petits monòlits o agulles –rostos o quasi sense vegetació i de forma plana i arrodonida o mamiforme- com les baumes o abrics i els avencs, de tipus càrstic, afavorits per la important presència de rocam calcari en el massís. Les canals o barrancs, de fons arrodonit i encaixats entre les cingleres són també característics. Els colls són punts d'inflexió entre careners o elevacions i tenen una elevada significació per la seva utilitat com a vies de pas (coll de Tres Creus, coll d'Eres); en aquest sentit destaca el coll d'Estenalles, perquè és travessat per l'única carretera que creua la unitat i també separa el massís de Sant Llorenç de Munt del de l'Obac. Entre els relleus destaquen la Mola (1.104 m), el Montcau (1.056 m), els Òbits (1.031 m) i el Castellsapera (932 m).

La majoria de les nombroses rieres i torrents que solquen aquesta unitat són temporals i de poca entitat, i pertanyen a la conca del Llobregat, tret de les més orientals i encarades a sud, que desguassen al Besòs. Entre els cursos principals destaquem la riera de les Arenes, de règim irregular i torrencial, que recull la majoria de torrents del vessant sud tributari del Llobregat, amb l'excepció d'alguns cursos menors com ara la riera de Rellinars que mor a la vall baixa del Llobregat. El riu Ripoll, de cabal continu, neix també en aquesta unitat i recull la pràctica totalitat dels torrents sudorientals del massís de Sant Llorenç de Munt, fins desembocar al Besòs, en el límit de la plana vallesana. Les rieres

de Mura, Talamanca i Mata-Rodona són els principals cursos del vessant nord.

Les parts baixes de la unitat són dominades per les pinedes mediterrànies de pi blanc (*Pinus halepensis*), que a les parts altes i frescals són substituïdes per la pinassa (*Pinus nigra*) i el pi roig (*Pinus sylvestris*). En les zones altes, en els fondals i les àrees menys alterades per l'activitat humana i de sòl profund domina l'alzinar litoral (*Quercetum ilicis galloprovinciale*), que en més alçada pot estar enriquit amb boix (*Buxus sempervirens*) o amb roures (*Quercus pubescens* i, més rarament, *Q. cerrioidea*, *Q. faginea* i, fins i tot, *Q. petraea*), sobretot al vessant nord, per bé que les rouredes són força escasses i cal parlar més d'alzinar muntanyenc.

En els fondals més ombrívols i humits es poden trobar formacions d'avellanosa, gatelledes i, si hi ha sòl i amplada suficient, boscos de ribera, amb alberedes i pollancredes, omedes, freixenedes i vernedes. De forma més o menys localitzada, en canals abruptes, apareixen també el llozer (*Laurus nobilis*) i el teix (*Taxus baccata*).

Les brolles o matollars ressecs recobreixen bona part de les zones de terra baixa exposades a ponent i a migjorn, sobretot en els terrenys més alterats per l'acció humana, generalment acompanyant la pineda de pi blanc o bé precedint-la, especialment a les zones cremades. La més estesa és la brolla calcícola de bruc d'hivern (*Erica multiflora*) i bufalaga tintòria (*Erico-Thymealestosum*).

Finalment, a les parts més elevades, on l'aflorament del rocam és el tret dominant en el paisatge, apareixen durant la primavera petits pradells de plantes anuals.

Dins de la unitat trobem 4 pobles: Matadepera (7.404 hab., dades de l'any 2002), Vacarisses (3.181 hab), Sant Llorenç Savall (2.123 hab) i Rellinars (412 hab), així com diverses urbanitzacions que sovint superen la mida dels nuclis tradicionals. Vacarisses i Rellinars són clars exemples d'antics nuclis molt reduïts que han crescut amb un model d'urbanització de baixa densitat aprofitant la seva proximitat a les vies de comunicació. El cas de Matadepera, molt vinculat al creixement de Terrassa, és similar i demostra que la major entitat urbana no ha pogut contenir un creixement de baixa densitat molt expansiu que arriba fins els límits del Parc natural, el qual clarament veu reduïda la seva amplada per aquesta causa. Les urbanitzacions Cavall Bernat, el Pla de Sant Llorenç i les Pedritxes són les principals urbanitzacions i totes superen de llarg la superfície del nucli urbà primigeni. Finalment, Sant Llorenç Savall és el nucli més pròpiament rural de la unitat, per bé que la urbanització Comabella també el supera en extensió.

Les difícils condicions topogràfiques del massís de Sant Llorenç de Munt i serra de l'Obac fan que les vies de comunicació principals creuin tangencialment l'àmbit, com és el cas de la C-58, de Terrassa a l'Eix

del Llobregat, l'autopista C-16, de Terrassa a Manresa, o la C-55, d'Abrera a Manresa. Les principals carreteres secundàries de l'àmbit són la B-124, de Sabadell a Calders, la B-122 de Terrassa a Castellbell i el Vilar, i la BV-1221, de Terrassa a Navarcles, que és l'única que creua pel mig del massís i dona accés al Parc natural. Nombroses pistes solquen la unitat, especialment en la meitat occidental i en les zones més afectades per la urbanització. El GR-5, entre Gallifa i Castellbell i el Vilar, recorre bona part del carener i les zones més emblemàtiques de la unitat.

### Evolució històrica del paisatge

La unitat de paisatge és notòria per les troballes arqueològiques que demostren el poblament antic de la part alta de la muntanya, en diverses fases i des de temps prehistòrics (cova de les Ànimes). Les coves i baumes abundants de ben segur que van afavorir els primers establiments humans, com ho proven les nombroses troballes de restes neolítiques i eneolítiques. Els pobladors ibers, romans i visigòtics s'establiren sobretot a la perifèria de les muntanyes, en indrets més fèrtils i de sòl profund, com ara els entorns de Terrassa. Tot i així, a les muntanyes destaquen les restes que demostren que va existir una població visigòtica a l'enlairat coll d'Eres.

A partir del s. XI el monestir benedictí de Sant Llorenç, situat al bell cim de la Mola i que s'abastia presumptament d'uns horts situats uns cent metres per davall, fou determinant per a la implantació d'un conjunt de masies i conreus que van transformar el territori i el paisatge del vessant sud de la muntanya. També deuria influir en la implantació d'altres



Figura 12.7: Masia "Can Pobla", aproximadament a l'any 1928.

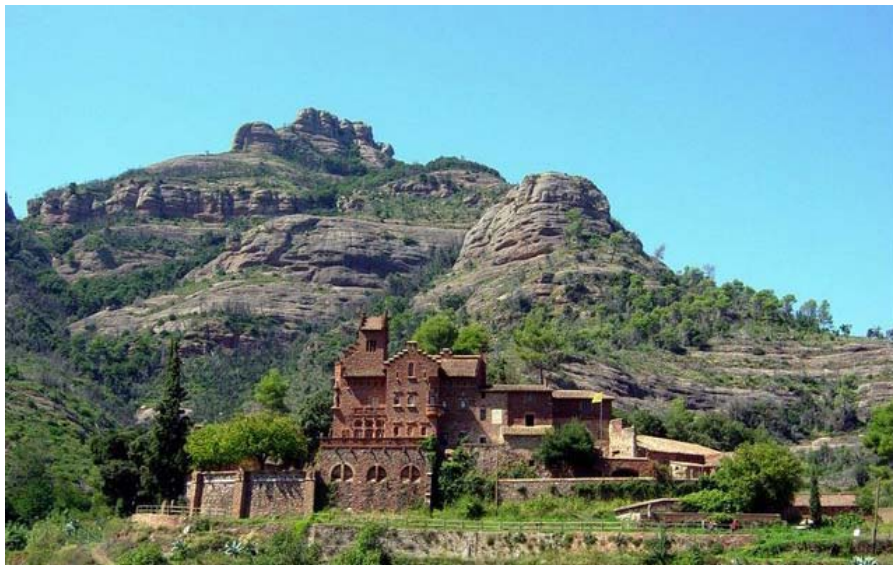


Figura 12.8: La Masia del Marquet de la Roca, és una altra mostra del modernisme català.

establiments religiosos menors, com ara el monestir troglodític de Santa Agnès, que aprofitava l'aigua dels degotalls d'una cova per abastir-se.

Els castells de Mura, de Pera i de Castellar també van suposar una colonització de la muntanya, especialment els dos primers, i no s'entenen sense un cert nombre de masos i d'activitats agrícoles i ramaderes al seu redós.

Les activitats humanes continuaren a la part alta amb un cert nombre de masies, que mai foren massa nombroses degut a l'accidentat relleu i a l'escassetat de sòl fèrtil i planer per a l'agricultura.

Les masies de muntanya, en bona mesura ramaderes, cal entendre-les com a unitats de producció, no com a edificis. Així, tenim la gran masia del Daví i, a un lloc ben apartat, el corral del Daví, que permetia l'explotació d'algunes pastures. Allà on el terreny no era prou pla, es construïren un bon nombre de feixes llargues i estretes, bona part de les quals han estat engolides pel bosc. A la imatge de Can Pobla, (1928 circa), s'aprecien les feixes d'aquest mas encara en plena activitat. Malgrat el clima fred, es produïen productes de qualitat i, particularment, vi, que tingué renom fins l'arribada de la fil·loxera. La bondat del sistema la proven la magnificència que van a arribar a assolir alguns d'aquests masos, com ara la Barata, un de les més antics, promogut pel monestir de Sant Llorenç al s. XIII.

A les vall creixeren nuclis allà on es trobà un mínim d'espai apte per a l'agricultura. El més important és Castellar, que ara fa uns mil anys nasqué sobre una terrassa al marge dret del riu Ripoll, al lloc avui conegut com Castellar Vell. Les millors condicions que ofería l'altra banda del riu propiciaren el trasllat a la nova localització, als peus del puig de la Creu. Altres nuclis, com Sant Llorenç Savall, s'expandiren poc, en tant que els recursos a explotar eren molt reduïts.

Els sistemes agropecuaris tradicionals es veieren alterats, a partir de mitjans del s. XIX, per la revolució industrial, que va arrelar amb força a les ciutats de la plana veïna del Vallès. Aquestes noves indústries requerien una constant aportació de carbó i aquest, en un principi, es va extreure de les abundants alzines de la muntanya. Les carboneres, petites clarianes al bosc on es produïa la combustió de la fusta d'alzina per convertir-la en carbó vegetal, proliferaren extraordinàriament. Tant és així que les alzines començaren a escassejar i fins i tot se'n mantingueren algunes com a elements referencials, com ara l'alzina del Salari, prop del coll d'Estenalles, així anomenada perquè allí es reunien els carboners per rebre la setmanada. L'explotació va arribar als llocs més inaccessibles, com ara el turó de les Nou Cabres, que restà pelat per dècades, on calgué crear una escala de ferro per accedir al cim planer i tallar els arbres. La producció fustanera de les tres principals masies de la muntanya arribava a les 4.000 càrregues anuals. Aquesta desforestació, que patiren la major part dels massissos muntanyosos, fou especialment intensa al massís de Sant Llorenç. Com a mostra, a la imatge anterior de Can Pobla, s'aprecia que la part superior de la cinglera, sobre el Cavall Bernat, està completament lliure de vegetació.

Quan el carbó vegetal va caure en desús, el bosc va anar recuperant poc a poc el terreny perdut i encara continua la seva expansió. Els nuclis habitats, en general, es mantingueren o perderen població. A la dècada dels seixanta començaren a aparèixer construccions destinades a l'esbarjo, especialment a Vacarisses i als peus de Sant Llorenç. Aquí ja hi havia nombrosos antecedents, base de l'arranjament de magnífiques masies com la del Marquet de la Roca, modernista.

Ràpidament, les urbanitzacions s'estengueren fins al cor del massís i únicament el procés de creació del Parc natural (el 1972) va aturar-ne la construcció a cotes cada vegada més elevades. Fins i tot es van arribar a enderrocar algunes construccions que ja havien estat construïdes, dins el perímetre del Parc, cap al 1980. El Parc natural ha marcat, des de llavors, una fita important pel que fa al paisatge i a la imatge col·lectiva d'una part important de la unitat, que ha vist com augmentava la seva popularitat fins arribar a patir problemes d'hiperfrequentació durant alguns caps de setmana i altres períodes festius.

Per la seva banda, els extensos boscos que s'estenen a llevant no han gaudit d'aquesta càrrega de significat, i han quedat d'alguna manera exclosos dels beneficis i també dels inconvenients que comporta. El progressiu augment dels boscos en detriment dels cultius (bàsicament de cereal) és la dinàmica més acusada en aquests espais. També destaca l'expansió de les àrees residencials de baixa o fins i tot molt baixa densitat allà on existeix una bona accessibilitat (Vacarisses, vall del Ripoll).

### Paisatge actual

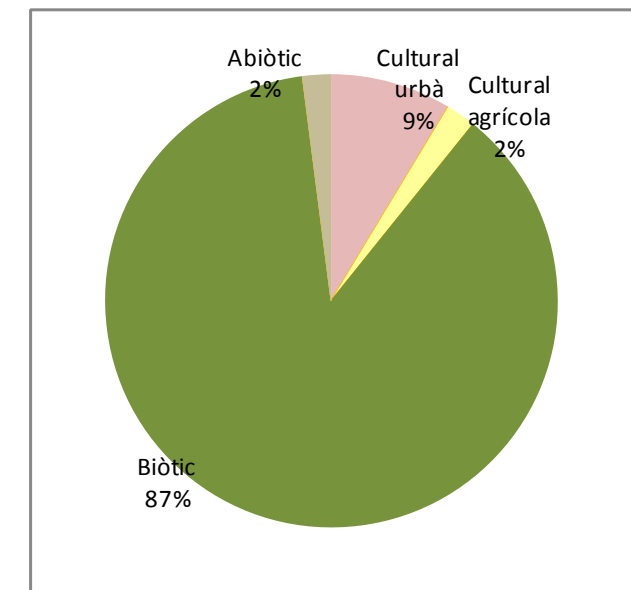


Figura 12.9: Gràfic de la distribució dels components A-B-C a la unitat de paisatge. Font: elaboració pròpia a partir del Mapa d'usos del sòl 2002 del DTES.

El paisatge, com es comú als llocs marcats per la presència d'un espai protegit de renom, ve marcat per la forta dicotomia entre l'espai protegit, que manté un aspecte natural saludable i l'espai exterior a aquest, on creixen els habitatges de baixa densitat, ja siguin primeres o segones residències. De fet, es pot considerar que un cop recuperats els boscos de la intensa explotació dels carboners, l'aspecte del massís de Sant Llorenç deu ser relativament similar al que tingué en el passat remot.



Figura 12.10: El Parc Natural de Sant Llorenç del Munt ha marcat una fita important pel que fa al paisatge.

Tanmateix, la intensa freqüentació humana que implica la condició de Parc natural comença a generar alguns inconvenients, en particular l'erosió dels camins principals, i també l'aparició d'alguns equipaments d'esbarjo.

L'esmentat contrast és particularment intens al pla de Sant Llorenç, on creix una urbanització d'alta categoria, amb grans parcel·les enjardinades de variada fesomia i coloració, que contrasten amb la uniformitat del bosc allà on s'inicia el Parc. Vacarisses, a la banda occidental, és un cas molt diferent, amb parcel·les més petites que prenen un aspecte més compacte en el qual els jardins tenen menys importància. Aquest també seria el cas de la major part de les nombroses urbanitzacions que solquen la vall del Ripoll, si no fos perquè el fort desnivell fa que tinguin un impacte visual molt acusat, especialment als voltants de Castellar del Vallès.

El gran incendi que va afectar Sant Llorenç Savall es pot considerar excepcional, per les seves proporcions i per les marques que va deixar, en bona part cicatritzades. Més perceptibles són les restes de l'incendi a la serra de les Pedritxes, entre Terrassa i Matadepera, per bé que la humitat regnant fa preveure una cicatrització a curt-mitjà termini. Per contra, a la serra del Cairat o de Sant Salvador de les Espases, més propera a la vall del Llobregat, les condicions més eixutes i una major recurrència del foc han consolidat una vegetació arbustiva densa difícil de desplaçar per part del bosc.

### Expressió artística del paisatge

Les particularitats geomorfològiques de les muntanyes i les freqüents boires que les cobreixen han estat, de sempre, font de nombroses llegendes, algunes de les quals van cristal·litzar en obres poètiques a la Renaixença. La més divulgada és la llegenda del drac que els sarraïns haurien deixat prop del Morral del Drac, que seria finalment ferit pel Comte Guifré fins arribar volant a morir al puig de la Creu, precisament la creu amb què el comte el va fer fugir. La toponímia de la muntanya és plena de referències a aquesta llegenda, com el cingle dels Cavalls.

D'altres llegendes han donat nom a llocs característics com el Paller de Tot l'Any o el turó de les Nou Cabres. Les activitats de bandolers com en Capablanca o dels falsificadors que van treballar al Cau de la Moneda també van alimentar la imaginació popular.

Per a les arts plàstiques, el viu contrast dels vermells de la roca amb el verd intens dels boscos ha estat motiu tradicional d'inspiració per a nombrosos pintors paisatgistes, com també les capricioses formes dels penyals.

El destacat dramaturg i poeta Àngel Guimerà (Santa Cruz de Tenerife



Figura 12.11: "El Morral del Drac", present en una de les més famoses llegendes de la unitat.

1845-Barcelona 1924) va viure a temporades a ca l'Aldavert, habitatge rural de Matadepera.

D'altra banda Joan Vila-Puig (Sant Quirze del Vallès 1890-Sabadell 1963) va ser un pintor paisatgista molt rellevant en el panorama català de la primera meitat del s. XX i va pintar nombrosos paisatges vallesans, alguns dels quals emmarcats pels boscos i cingleres de Sant Llorenç de Munt. El van acompanyar en el seu interès diversos pintors vallesans més com Andreu Castells, Pere Sanromà i Isidre Òdena, entre d'altres.

Literàriament, les muntanyes del Vallès Occidental han estat també glossades per diversos autors, entre els quals destaca per la seva exhaustivitat Francesc Vila Plana amb el recull *Els versos de Sant Llorenç*:

*Ets la rotunda presència  
del salvatge pedruscall,  
campanar de greu batall,  
homenívola cadència.  
S'ha enarcat la teva esquena  
entre el sol i el blau concret  
i no lliura la carena  
ni carícia ni secret.  
Tot jorn em sigui propici  
l'orgull de ta solitud,  
i al pedregar absolut  
retrobi, noble patrici,  
el cor, el puny i l'arrel  
del meu solitari estel.*

(Vila Plana, 1960)

### Valors en el paisatge

L'estructura geològica del massís, conglomerats vermells d'estratificació horitzontal, és molt poc freqüent a nivell mundial i constitueix, per ella mateixa, un valor paisatgístic de primer ordre, que contribueix notablement al ja esmentat contrast de colors entre vermells i verds, tots dos molt intensos. El relleu resulta especialment atractiu per les capricioses formes que adopten les nombroses «agulles» que es generen en quedar aïllades de les cingleres grans blocs de conglomerat.

Pel que fa a la vegetació són destacables les formacions de saxífraga (*Saxifraga catalaunica*) i d'orella d'ós (*Ramonda myconii*) presents en les cingleres elevades i humides; la vegetació anual de les codines i cims rocallosos, amb plantes com la nadala groga (*Narcissus juncifolius*) i l'*Arenaria conimbricensis*, que acolorixen de groc i blanc, respectivament, els rostos paratges culminals; els petits reductes de teixedes (*Taxus baccata*) i de bosquets humits de ribera, en el vessant nord, especialment les avellanoses (*Polystico-Coryletum*), que aixopluguen també altres espècies centroeuropees de requeriments humits.

Sant Llorenç té una fauna típicament mediterrània forestal, rica i variada, sense gaire particularitats. Abunden els senglars (*Sus scropha*), conills (*Oryctolagus cuniculus*), esquirols (*Sciurus vulgaris*), guineus (*Vulpes vulpes*) i gats mesquers (*Genetta genetta*) Hi destaquen potser les àligues cuabarrades (*Hieraetus fasciatus*), els ducs (*Bubo bubo*) – que nien a les cingleres-, l'escurço ibèric (*Vipera latasti*) i el tritó verd (*Triturus marmoratus*).

D'altra banda, s'ha de tenir en compte que bona part de la unitat forma part del Pla d'espais d'interès natural de Catalunya (PEIN), a més de formar part de la Xarxa de parcs naturals de la Diputació de Barcelona. L'espai obert d'aquesta unitat també té una important funció connectora perquè conforma el corredor Obac – Olorda i el corredor Sant Llorenç - Collserola.

A les coves i baumes hi ha una mostra dels primers establiments humans. Així ho proven les nombroses troballes de restes neolítiques i eneolítiques que constitueixen un dels valors històrics de la unitat. D'altres restes, que deixen constància d'anteriors poblaments parlen d'una població visigòtica a l'enlairat Coll d'Eres.

Per la seva banda, el monestir benedictí de Sant Llorenç, del s. XI, situat al bell cim de la Mola, queda acompanyat per la implantació d'un conjunt de masies i conreus que van transformar el territori i el paisatge del vessant sud de la muntanya. També destaquen altres establiments religiosos menors, com ara el monestir troglodític de Santa Agnès.

Es troben valors històrics lligats a l'arquitectura en el mas de la Muntada,

proprietat dels senyors del castell de Pera (s. XI-XII) i on nasqué en Joan Muntada, famós bandoler del grup d'en Perot Rocaguinarda. Força reconstruït, actualment és propietat de la Diputació de Barcelona. Pel que fa a l'arquitectura militar, destaquen els castells de Mura, de Pera i de Castellar.

Entre l'arquitectura d'estiueig, destaca el conjunt de Can Pobla, que inclou diverses construccions situades al peu de la Mola, a la cara sud, entre elles la casa d'estiueig de la família Quadras, amb tipologia de castell i estètica historicista i modernista alhora. La torre de l'Àngel, de l'arquitecte Lluís Muncunill és una reinterpretació modernista d'un habitatge rural, amb dos nivells i golfes i va ser la segona residència més primerenca de Matadepera a principis del s. XX.

Les anomenades «agulles» de conglomerat rogenc que conformen el perfil característic del massís també li donen un especial simbolisme. L'exemple més destacat és, sens dubte, la Castellassa de Can Torres, una gran roca que recorda alguna criatura fantàstica, amb un «cap» i un «cos» ben individualitzats. La seva característica silueta es una referència que es distingeix des de punts molt allunyats.

Altres monòlits conformen diversos paisatges referencials, són el Morral del Drac, el Cavall Bernat i les cingleres dels voltants fins la Codoleda, les Fogueroses, el Paller de Tot l'Any o Castellsapera.

D'altra banda, la silueta característica de la Mola, el Montcau i altres relleus prominents del massís de Sant Llorenç és una referència omnipresent per als habitants de la plana i està assumida com a valor distintiu del massís.



Figura 12.12: El Monestir de sant Llorenç del Munt és una còpia exacta del de Sant Cugat del Vallès, ja que els promotors de la seva construcció eren precisament monjos d'aquest monestir.

Sens dubte l'element més característic de la unitat és el monestir de Sant Llorenç, retallat a la silueta de la Mola. D'altres edificis romànics de menor entitat, com Santa Agnès o Santa Cecília a Granera són fites que carreguen de simbolisme el paisatge.

Entre els valors estètics cal ressaltar la vall del riu Ripoll, que s'encaixa considerablement entre Castellar del Vallès i Sant Llorenç Savall i presenta tot un seguit de racons feréstecs i ombrívols, a voltes sota altes cingleres, que són molt interessants si bé s'han vist afectats en ocasions per la contaminació que arrossega el riu.

El contrast entre els boscos, sovint molt espessos i ombrívols i les nombroses clapes de pedra nua de tons vermellors són una característica de les parts més enlairades. Tant el verd com el vermell arriben a tenir tonalitats molt intenses.

Les masies aporten un notable interès al conjunt paisatgístic, ja que trenquen el bosc dominant en trobar-se, encara i generalment, envoltades de camps. Un bon exemple és la masia del Davi, que domina una clariana coberta de camps de cereal.

Altres bons exemples de grans masies que constitueixen per elles mateixes un paisatge singular són la gran casa de l'Obac, enlairada a un coll, i la masia de la Roca, d'origen medieval a l'entrada de la vall d'Horta, que conserva horts i conreus, un molí fariner i un forn de l'època medieval de coure rajoles i teules de ceràmica.

El petit nucli de Castellar Vell així com el veí castell de Castellar, aïllats del nucli pel riu Ripoll, que ha excavat un tallat molt fondo, constitueixen un espai privilegiat per a la reflexió sobre el pas del temps. El lloc, habitat en un passat remot, és avui un tranquil bosc dins del qual ambdós edificis prenen un aspecte un xic irreal. No queda res de la resta del poble. El nucli nou, per la seva banda, guarda encara alguns carrers d'aire rural i algun element industrial molt interessants, tot i que el creixement de la darrera dècada ha desdibuixat molt aquest caràcter.

Un espai agrari de particular interès productiu és la vall d'Horta, afluent del Ripoll. En només uns quilòmetres s'apleguen tot un seguit d'elements agraris molt variats, que van des dels camps absolutament plans i les hortes fins a l'ombrívola font del Llor, les masies d'explotació i de repòs, un molí i d'altres elements rurals ben conservats.

Masies com la Roca conserven valors tradicionals, com el seu forn, on es couen un cop l'any rajoles i teules d'una manera artesanal. Per contra, el llogaret de la Barata, amb la seva magnífica masia d'esbarjo, es dedica des de fa molts anys a les activitats terciàries ja que fou un antic hostal avui ha perdut quasi tots els seus camps i està a frec del bosc.

Cal destacar també l'abundància de construccions de pedra seca, forns

de calç i fonts, a vegades molt ben arreglades, com és el cas de la font de la Tartana, coberta amb volta d'arc rebaixat i amb paret de pedra irregular.

Pel que fa als valors socials, a més de l'excursionisme o els aplecs a les ermites destaquem l'escalada, així com les àrees de lleure i d'esbarjo com l'àrea d'esplai del torrent de l'Escaiola, al nord de Matadepera i la font i les basses de Can Llogarri (Sant Llorenç Savall), que regaven una fèrtil zona d'horts fins temps recents.

#### Principals rutes i punts d'observació i gaudi del paisatge

Aquesta unitat paisatgística de caire eminentment forestal, composta bàsicament pel Parc natural de Sant Llorenç del Munt i l'Obac, esdevé un escenari privilegiat per gaudir del paisatge mitjançant els itineraris i les carreteres revirades de poc trànsit.

Les escasses carreteres que travessen aquest àmbit són vies secundàries ben integrades en l'entorn i des de qualsevol d'aquestes vies hom es pot endinsar en el paisatge de la unitat per contemplar-lo.

Es poden destacar en particular dues carreteres: la del coll d'Estenalles (BV-1221) i la del riu Ripoll (B-124).

La carretera de Terrassa a Navarces pel coll d'Estenalles (itinerari motoritzat 39.1), és un recorregut extraordinari que no ha estat alterat substancialment des de la seva construcció i manté una interessant relació amb l'entorn boscos que travessa, amb perspectives variades dels cims principals. Al llarg del seu recorregut es pot apreciar el contrast entre el fons de vall, on hi creix una espessa vegetació i on s'hi poden trobar masos com la Barata, i, la part alta de la muntanya, on predominen les clapes de pedra nua i els tallats que apareixen a mesura que es van obrint les visuals.

La carretera que voreja el riu Ripoll entre Castellar del Vallès i Gallifa (itinerari motoritzat 38), a partir de Castellar ofereix un paisatge completament diferent de l'anterior, ja que la via corre prop del riu per una vall força tancada, que únicament s'obre en arribar a Sant Llorenç Savall. L'ambient del recorregut, en general molt ombrívol i humit, propicia que es desenvolupi una atapeïda vegetació, que de tant en tant permet veure els abruptes vessants, com succeeix als voltants del santuari de les Arenes, coronats amb nombroses agulles vermelloses com les de les Fogueroses o Roca Mur.



Figura 12.13: Vista des de Vacarisses on es pot apreciar la silueta de Montserrat.

Un altre itinerari de contrast és l'enllaç entre Terrassa i Manresa (itinerari motoritzat 37), a la zona més occidental de la unitat, on la concentració d'infraestructures i les urbanitzacions de Torreblanca i Can Serra, de considerables dimensions, s'alineen amb el paisatge al nord de Matadepera, en clara contraposició als territoris pràcticament despoblats de l'interior de la unitat.

Respecte als itineraris a peu, a la unitat de Sant Llorenç del Munt i l'Obac - el Cairat s'hi poden trobar una gran quantitat de rutes senyalitzades i gestionades pel mateix Parc natural. Entre moltes altres, destaca el sender de gran recorregut GR-5 o sender dels miradors (itineraris a peu 46 i 54), que al seu pas per la unitat enllaça el Borràs amb Rellinars, el coll d'Estenalles, Sant Llorenç Savall i Sant Feliu de Codines, ja a la unitat veïna dels Cingles de Bertí i Gallifa. Aquest itinerari ofereix la possibilitat de recórrer de forma transversal bona part de la unitat, de fer-se una idea de la potència paisatgística de l'àmbit natural i dels pobles que hi ha al seu interior i d'atansar-se a miradors reconeguts com el cim del Montcau, situat al límit superior de la zona central de la unitat, amb una àmplia perspectiva tant de la serra de l'Obac com de Sant Llorenç del Munt i la Mola (1104 m.), el seu pic característic.

Igualment, la ruta entre Vacarisses i Matadepera (itinerari a peu 47),

que enllaça posteriorment amb Castellar del Vallès (itinerari a peu 49), també ofereix un llarg recorregut d'oest a est pel centre de la unitat, aquesta vegada passant per extenses àrees d'urbanitzacions com les de Matadepera.

Respecte els miradors, primerament s'ha de destacar la Mola, que constitueix el mirador per excel·lència de la unitat de paisatge, tal i com ho van reconèixer els terrassencs, que el 1915 hi van emplaçar una magnífica taula d'orientació.

També són rellevants els miradors de la Barata, el Castell Sopera, el castell de la Roca i el turó de Roques Blanques, situats bàsicament a l'àrea central de la unitat que permeten àmplies panoràmiques sobre el conjunt de l'àmbit de Sant Llorenç del Munt i l'Obac - el Cairat.

També hi ha una sèrie de cims que, per la seva característica silueta, constitueixen fites simbòliques de primer ordre, en ser identificables des de punts de vegades molt llunyans. Entre aquests, destaca el propi cim de la Mola per la presència del monestir de Sant Llorenç, però també el Cavall Bernat, el Paller de Tot l'Any i, molt especialment, la Castellassa de Can Torres, les formes extravagants de la qual es poden apreciar, per exemple, des de Sant Quirze del Vallès. Diverses llegendes han contribuït a carregar de simbolisme aquests cims.

### Dinàmica actual del paisatge

Fins a temps recents la dinàmica de Sant Llorenç de Munt i l'Obac - el Cairat es caracteritza per un important augment de la urbanització, quasi exclusivament de baixa densitat, una disminució notable de la superfície agrícola i una petita reculada de l'espai forestal.

Analitzant més acuradament les dades disponibles de 1987 i 2002, es pot veure com la superfície forestal ha davallat d'un 93% a un 87%, amb una quasi estabilització de la superfície d'alzinar i una disminució evident de les pinedes i dels prats i bosquines, entre el 5% i el 10%. Cal pensar que la davallada ramadera i dels aprofitaments forestals han afavorit la pèrdua de pastures i la maduració del bosc. Tanmateix, els valors absoluts assenyalen també la transformació d'una part d'aquests sòls en espais urbanitzats.

Pel que fa a l'activitat agrícola, la davallada durant els darrers vint anys és molt notable i implica la pèrdua de gairebé el 45% dels conreus de la unitat, però de forma força desigual: mentre que els fruiters de regadiu perden més del 95% de la superfície i els conreus herbacis de secà perden el 43%, els fruiters de secà mantenen pràcticament invariable la seva extensió i els herbacis de regadiu fins i tot l'augmenten.

A escala paisatgística, la davallada del sòl agrícola per la manca d'atractiu i de rendibilitat de l'agricultura de muntanya provoca la pèrdua d'espais oberts, basses i altres elements importants per a la biodiversitat i la conservació del mosaic agroforestal, així com una pèrdua cultural per la degradació de construccions diverses lligades a l'activitat humana secular.

En relació amb els nuclis urbans i les urbanitzacions, n'ha augmentat notablement la superfície, que s'ha multiplicat per 3,5 vegades en els darrers vint anys. El creixement ha estat quasi exclusivament en forma d'urbanitzacions de baixa densitat, les quals gairebé han quadruplicat la seva superfície i suposen més del 95% de la superfície total del sòl urbanitzat de l'àmbit.

Així doncs, l'elevat nombre d'urbanitzacions presents en el vessant sud dels massissos de Sant Llorenç de Munt i l'Obac s'ha convertit en un tret destacat de la unitat. En molts casos aquestes urbanitzacions s'enfilen muntanya amunt fins als límits del Parc natural. El cas més paradigmàtic és el de les urbanitzacions al nord de Matadepera (Cavall Bernat, les Pedritxes, els Rourets), per bé que afecta també als municipis de Sant Llorenç Savall, Rellinars, Vacarisses i Castellar del Vallès. Aquesta dinàmica de creixements i densificació dels espais urbanitzats en espais forestals i agrícoles, juntament amb l'augment de les infraestructures de l'eix del Llobregat, ha provocat el deteriorament de la connectivitat ecològica i paisatgística entre el Parc natural de Sant Llorenç del Munt i l'Obac, i el Parc Natural de Montserrat.



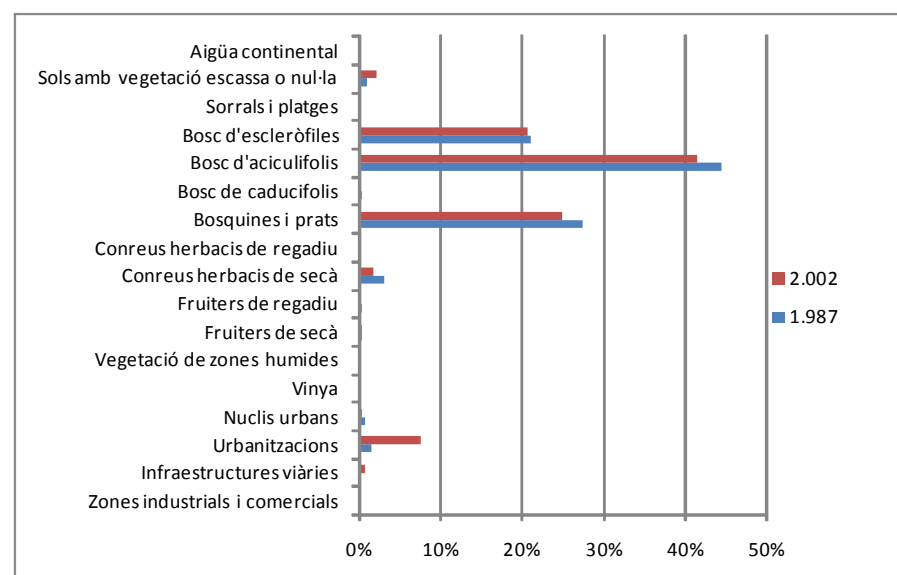


Figura 12.14: Gràfic dels usos del sòl 1987 i 2002, representats per barres percentuals. Font: Elaboració pròpia a partir del mapa Classificació dels usos del sòl a Catalunya 1987 i 2002.

També són destacables les activitats extractives i els abocadors, situats sobretot a la perifèria de l'àmbit, que ocupen l'1% de la superfície de la unitat i causen impacte ambiental i paisatgístic. En el cas de l'abocador de Collcardús (Vacarisses), inicialment destinat a residus municipals i actualment destinat a residus industrials, material de rebuig de l'ecoparc i, puntualment, a materials voluminosos, a l'impacte paisatgístic se n'hi poden afegir d'ambientals amb el risc de contaminació de fonts i aqüífers.

D'altra banda malgrat que la seva superfície total sigui encara molt migrada, és significatiu el creixement de les zones industrials i comercials, gairebé absents vint anys enrere. Pel que fa als impactes paisatgístics el més rellevant és l'autovia del Llobregat o C-16, que en circular per un territori topogràficament complex, a més de l'afectació directa de l'espai ocupat per la via, comporta la presència de talussos laterals i sistemes de protecció dels talussos per limitar el risc associat a la caiguda de blocs, que no es pot negligir al peu de cingles abruptes, sobre basaments margosos o bé en zones fissurades o fallades. Aquest potencial desprendiment de terres o blocs suposa un risc per a edificacions i infraestructures, especialment per a la pròpia autopista Terrassa-Manresa (C-16), on periòdicament s'ha hagut d'interrompre parcialment el trànsit per aquesta causa. L'obertura de pistes i les voladures són també un possible motiu d'esllavissament i degradació del sòl. La sobrefreqüentació de l'espai també pot comportar una pèrdua de qualitat del paisatge, sobretot en dies festius.

Com s'ha dit anteriorment, una singularitat d'aquesta unitat de paisatge és que el creixement del sòl urbà entre 1987 i el 2002 (de més de 1.000 ha) s'ha realitzat sobretot a costa del sòl forestal de la perifèria del Parc natural, el qual ha perdut 1.100 ha i, en molta menor mesura, a costa del sòl agrícola, cosa que ha passat a la majoria d'unitats. Així,

en valors absoluts «només» ha perdut unes 310 ha. de sòl agrícola, degut indubtablement al caràcter predominantment forestal de l'àmbit i al fet que la urbanització ha tendit a situar-se en llocs més aviat elevats o amb vistes i a defugir les petites planes encaixades on perviuen la pràctica totalitat dels conreus.

Quasi tots els municipis de l'àmbit estan declarats d'alt risc d'incendi d'acord amb el Decret 64/1995, i la probabilitat d'ocurrència i la gravetat dels incendis augmenta per la presència de les urbanitzacions de baixa densitat, que confronten en la seva major part amb terrenys forestals, així com per l'elevada presència de brolles denses i altament inflamables, sobretot al centre i a la part occidental de la unitat.

Per últim, destaca la gran afluència de visitants, que es concentren especialment en uns punts o recorreguts concrets del Parc natural, sobretot entorn el coll d'Estenalles, el Montcau i la Mola, i creen un impacte difícil de valorar. En determinades dates és perceptible per l'aglomeració de vehicles al voltant de la carretera i la insuficiència de les zones d'aparcament per cobrir l'elevada demanda.

#### Possible evolució de Sant Llorenç del Munt i l'Obac - El Cairat

L'estatus de protecció prou consolidat a la major part de l'àmbit fa preveure no gaire canvis en la unitat. L'eventual ampliació dels límits del Parc natural, promoguda entre d'altres per l'Ajuntament de Terrassa, així com la protecció que atorga el Pla territorial metropolità de Barcelona, permetran garantir la correcta conservació d'espais d'interès actualment a la perifèria del Parc. Tanmateix, és previsible una disminució dels conreus –especialment dels herbacis i dels fruiters de secà- i dels prats de pastura, a causa de la previsible reducció de primes per aquests conreus, les dificultats de l'activitat ramadera extensiva, l'envelliment dels titulars de les explotacions i la manca de relleu generacional. Tanmateix, cal pensar que les ajudes de l'òrgan gestor del Parc natural de Sant Llorenç de Munt i l'Obac a les activitats primàries i la seva inclusió a la xarxa Natura 2000, així com la repercussió social dels canvis del paisatge sobre l'elevadíssim nombre de visitants de l'àmbit, poden frenar lleugerament la tendència general apuntada. L'obertura d'establiments de turisme rural i la millora de la seguretat davant del risc d'incendi possiblement provocarà algunes petites rompudes o la recuperació de feixes actualment abandonades. Aquest canvis tindran un abast territorial ben minso però paisatgísticament significatiu, atès que faran visibles els masos i les construccions a la muntanya, en multiplicaran la percepció i donaran una imatge més antròpica que compensarà de ben segur la tendència general de progressió del bosc.

L'augment de l'alzinar en detriment de les pinedes secundàries és un fet que ja s'està produint molt lentament i que previsiblement continuarà

en el futur. Al mateix temps, és previsible la disminució de les bosquines a favor de pinedes o alzinars i l'evolució de les brolles denses vers màquies i alzinars als indrets amb millors condicions de sòl i vers pinedes en les zones més pedregoses o de sòl pobre. Tanmateix, és preocupant l'augment de la freqüència de llargs períodes de sequera esdevinguts en els darrers anys i que podria incrementar-se en el futur proper, fet que podria augmentar la mortalitat de la vegetació arbrada, pins inclosos, i el manteniment de la vegetació arbustiva com a únic recobriment vegetal, sobretot en els sòls més rostos o pedregosos i orientats a migjorn i ponent.

Pel que fa als usos urbans, tant el règim de protecció del Parc com les determinacions del Pla territorial metropolità de Barcelona estableixen un fre als creixements dispersos i de baixa densitat. Així, cal esperar creixements a partir dels nuclis urbans consolidats existents, però de petita magnitud.

Les activitats turístiques, ja molt en el límit de la capacitat d'acollida de les infraestructures i els serveis disponibles, no és previsible que davallin, per bé que una major flexibilitat horària previsible en el futur pot fer que es reparteixin millor al llarg de la setmana i no obliguin a crear molts equipaments de lleure i aparcament addicionals. D'altra banda, cal pensar que les restriccions existents a la freqüentació rodada al nucli del Parc es mantindran i s'estendran a zones on es detecti una pressió excessiva o que passin a formar part del Parc natural, si es manté el règim d'adquisició de terrenys.

En síntesi, l'evolució de la unitat es preveu força suau o gradual i en sentit positiu, tret potser del manteniment d'activitats agrícoles i ramaderes extensives. Cal esperar que els instruments de gestió de les administracions permetran acompassar o corregir, segons els casos, les tendències menys desitjables de transformació del territori i el paisatge.

#### Avaluació del paisatge

##### Debilitats

- El fet que Sant Llorenç de Munt sigui el parc natural de referència per al Vallès occidental i també per a bona part de la població de la Regió Metropolitana de Barcelona suposa una gran pressió de freqüentació sobre l'espai, amb els riscos directes i indirectes que aquest fet implica.

- L'escassa extensió del sòl agrícola i la dificultat de manteniment de l'activitat per manca d'atractiu i de relleu generacional, per les fluctuacions del mercat i per les expectatives de disminució de les

ajudes de la PAC (cas dels cereals i farratges).

- Les activitats extractives de la perifèria de la unitat, que resten atractiu al seu apreciat paisatge natural.
- L'escassa gestió forestal, directament lligada a la poca rendibilitat d'aquesta activitat.
- Les nombroses urbanitzacions que ocupen el vessant sud i pressionen l'àrea del Parc natural, especialment perquè la major part de l'afluència al parc prové precisament d'aquesta direcció.

### Amenaces

- Si no s'aconsegueix mantenir un rendiment atractiu de l'explotació agrícola, aquesta pot desaparèixer o esdevenir totalment testimonial.
- Homogeneïtzació del paisatge per disminució de la gestió primària (ramaderia, sector forestal, agricultura), amb una coberta forestal d'alzinar i roureda als vessants nord i est i amb zones de sòl profund i pineda a la resta.
- Pèrdua del patrimoni arquitectònic i cultural associat als masos, conreus, ermites i construccions diverses poc accessibles i/o no transformades vers els usos turístics.
- El risc d'incendi elevat, que pot implicar empobriment del sòl i, en determinats indrets, que la successió vegetal no vagi més enllà d'uns matollars incipients; risc agreujat per les sequeres inherents al canvi climàtic.
- El risc que el territori esdevingui un parc temàtic i es perdin els referents propis que relligaven la població amb el territori i els seus usos.

### Fortaleses

- El fet que la major part del territori es trobi sota figures de protecció assegura una pervivència dels elements naturals i una gestió respectuosa amb l'entorn i és un clar fre a les activitats que puguin ser incompatibles amb els valors protegits.
- L'elevat coneixement que es té de l'espai, tant des del punt de

vista natural com des del punt de vista historicoarqueològic, del patrimoni cultural, dels aprofitaments primaris, etc., facilita les actuacions de recuperació i gestió adients per mantenir els principals valors.

- L'elevat grau de coneixement i valoració social de l'espai rendibilitza recursos destinats des de l'òrgan gestor a actuacions de conservació i millora del medi i el paisatge.
- Al tractar-se d'un espai forestal amb molts pocs nuclis de rellevància en el seu interior, cap d'ells amb estratègia de creixement remarcable, no es preveuen tensions a mig termini per necessitats de desenvolupament urbanístic.

### Oportunitats

- Disponibilitat de fons econòmics i de recursos per a la gestió específicament orientats a la preservació del medi i de les activitats tradicionals i/o compatibles amb la preservació dels seus valors, lligats a l'estatus de protecció de l'espai i al seu caràcter de territori de muntanya, especialment reconegut per la Llei d'alta muntanya.
- Possibilitat d'ampliar novament el Parc natural de Sant Llorenç de Munt arrel de propostes com les del POUM de Terrassa, que volen garantir la preservació de la corona nord per sobre del Quart cinturó (just al límit sud de la unitat), corona ocupada per espais agrícoles de secà d'interès estratègic dins de la unitat.

## Objectius de qualitat paisatgística i proposta de criteris i accions

Els objectius de qualitat paisatgística (OQP) i la proposta de criteris i accions que s'exposen a continuació són específics d'aquesta unitat de paisatge. També són d'aplicació els definits per a tot l'àmbit territorial de la Regió Metropolitana de Barcelona continguts en els capítols 13 i 14 de la present memòria (volum 1). Els ens públics i privats, així com els agents socials i la societat en general, han de vetllar pel compliment d'aquests objectius de qualitat paisatgística. El llistat de criteris i accions són una proposta per assolir els OQP.

### Objectius de qualitat paisatgística

- 12.1. Un paisatge natural de Sant Llorenç del Munt i l'Obac - el Cairat ben conservat, amb qualitat paisatgística, viable ecològicament i que compagini l'activitat agrària, l'extracció de recursos naturals i l'ús turístic i de gaudi.
- 12.2. Una coberta forestal protegida i potenciada pel seu elevat valor ecològic i estètic, que configuri uns boscos cuidats, nets i ben gestionats, on es tractin correctament les zones cremades i es desenvolupin les tasques necessàries per intentar prevenir incendis, especialment en els àmbits amb més risc.
- 12.3. Unes lleres de rius protegides i ordenades, amb un bon estat de conservació.
- 12.4. Unes infraestructures lineals (xarxa viària, línies elèctriques, etc.) i de telecomunicacions integrades en el paisatge i que millorin la interconnexió del territori, que minimitzin el seu impacte visual sobre els fons escènics existents.
- 12.5. Uns creixements dels assentaments urbans, especialment a l'entorn d'Olesa de Montserrat, Vacarisses, Rellinars, Matadepera, Castellar del Vallès i Sant Llorenç Savall, ordenats, proporcionats i que no comprometin els valors del paisatge de Sant Llorenç del Munt i l'Obac - el Cairat, respectuosos amb els espais agraris d'amortiment i transició, i amb unes entrades als nuclis de qualitat.
- 12.6. Unes urbanitzacions ordenades i integrades en el paisatge, que minimitzin el seu impacte visual.
- 12.7. Unes cingleres de Sant Llorenç del Munt i l'Obac - el Cairat, i altres singularitats geomorfològiques, com les «agulles» i els monòlits preservades com a elements configuradors del paisatge, mantingudes com a referents visuals i identitaris de qualitat.
- 12.8. Un paisatge de l'arquitectura rural de pedra seca conservada com a element identitari i promoguda en els nous elements de tancament.
- 12.9. Un sistema d'itineraris i miradors que emfasitzi les panoràmiques més rellevants i permeti descobrir la diversitat i els matisos dels paisatges de Sant Llorenç del Munt i l'Obac - el Cairat.

### Criteris i accions

#### Propostes de criteris i accions dirigits prioritàriament a la protecció

- 12.1. La predominança dels boscos i la diversitat d'hàbitats és un dels principals valors d'aquest paisatge. Dominen les pinedes (de pi blanc a les parts baixes i de pinassa i pi roig a les més elevades) i l'alzinar (als fondals i a les zones altes més arrecerades i/o ben conservades). Cal protegir els boscos amb vegetació natural d'interès, com també els fragments de rouredes, teixedes, vernedes i altres boscos de ribera existents.
- 12.2. Preservar i potenciar el patrimoni històric dels castells i fortificacions (Mura, Pera, Castellar, la Torrota de Vacarisses, etc.), el patrimoni religiós (Sant Llorenç, Santa Agnès, Santa Cecília, Sant Salvador de les Espases), els grans masos (la Muntada, el Daví, casa Gran de l'Obac, masia de la Roca, etc.) i les restes de forns de calç. Pel seu interès històric, haurien de recuperar-se i conservar-se, com també el seu entorn, i formar part d'itineraris que integrin espais naturals i patrimoni.

#### Propostes de criteris i accions dirigits prioritàriament a la gestió

- 12.3. Preservar els elements geomorfològics (les cingleres i agrupacions d'agulles o monòlits del Morral del Drac, el Cavall Bernat, les cingleres dels voltants fins la Codoleda, les Fogueroses, el Paller de Tot l'Any o Castellsapera, les agulles aïllades, especialment la Castellassa de Can Torres, i la silueta característica de la Mola, el Montcau i altres relleus prominents), visibles des de llargues distàncies, com a singularitats visuals i estètiques d'especial rellevància. Els contrastos entre els boscos i les nombroses clapes de pedra (el verd i el vermell), constitueixen un altre important valor estètic que cal preservar.
- 12.4. Les masses forestals ocupen la major part de la unitat, especialment a les zones elevades. Cal impulsar models de gestió forestal sostenible orientats a la disminució del risc d'incendi forestal i millorar la qualitat d'aquelles masses forestals que no gaudeixen de cap figura de protecció. En el cas de la vegetació de ribera, cal facilitar la restauració dels trams on les condicions ecològiques ho permetin, atesa la seva important tasca com a connector biològic i suport de la biodiversitat.
- 12.5. Promoure mesures per controlar la proliferació d'espècies exòtiques, especialment les de caràcter invasor i que competeixen amb les autòctones, sobretot als marges viaris i als tallafocs.
- 12.6. Regular els accessos a Sant Llorenç del Munt, limitant la circulació rodada i l'accés en general als espais ecològicament més sensibles o més utilitzats, almenys durant el cap de setmana i els períodes de vacances.
- 12.7. Impulsar l'elaboració d'estudis d'impacte i integració paisatgística de les propostes de noves infraestructures viàries, que incorporin mesures d'integració paisatgística adients.
- 12.8. Impulsar iniciatives que vinculin els elements del patrimoni històric i arqueològic de principal interès (masies, ermites, esglésies i castells) als itineraris paisatgístics, com a suplement pedagògic de la xarxa de recorreguts. Destaquen els castells de Mura, de Pera i de Castellar, el monestir benedictí de Sant Llorenç, el mas de la Muntada, la torre de l'Àngel o el molí de l'Agell, entre d'altres.

- 12.9. Recuperar i revaloritzar l'arquitectura de la pedra seca (principalment forns de calç, murs i cabanes) que històricament ha tingut un paper específic en la configuració del paisatge dels espais oberts de la unitat.
- 12.10. Propiciar una gestió que permeti recuperar part de les zones obertes perdudes per l'abandonament agrícola, per crear tallafocs, generar un mosaic agroforestal i afavorir la diversitat biològica i paisatgística.
- 12.11. Els assentaments dispersos, constituïts per masies i petits vilars aïllats, han estat històricament els elements d'articulació d'un territori que optimitzava l'aprofitament dels recursos forestals i agrícoles. Alguns d'aquests petits nuclis tenen valor històric afegit, com el de Castellar Vell i el veí castell de Castellar. Cal promoure la restauració de masies i vilars i la recuperació de fonts i camins històrics perduts (camins rals, vies romanes, etc.), com a element d'atracció turística i de reforç a les activitats agrícoles i ramaderes d'aquest territori.
- 12.12. Mantenir els diversos valors paisatgístics presents en aquesta unitat, cercant un equilibri entre tots els agents socials (Parc natural, habitants, ramaders, caçadors, excursionistes, etc.) que intervenen en la gestió diària de la unitat.

#### Propostes de criteris i accions dirigits prioritàriament a l'ordenació

- 12.13. Promoure l'elaboració d'un instrument supramunicipal que faciliti la connexió ecològica i paisatgística entre els parcs naturals de Montserrat i de Sant Llorenç del Munt i l'Obac que englobi els municipis de Vacarisses, Rellinars, Castellbell i el Vilar, Monistrol de Montserrat, Olesa de Montserrat, Collbató i Esparreguera. Aquesta connexió es veurà reforçada si es relliguen els espais verds tant dels nuclis urbans com, especialment, de les urbanitzacions i es facilita la permeabilitat de les carreteres C-16 i C-58 i del ferrocarril de Barcelona a Manresa.
- 12.14. Conservar les construccions tradicionals existents de valor. Promoure l'adequació paisatgística de les construccions i instal·lacions associades a les explotacions agràries –granges, coberts, magatzems, etc.
- 12.15. Adaptar en la mesura del possible les noves infraestructures lineals de mobilitat i/o energètiques a l'estructura original del territori i mantenir les panoràmiques de les fites i els fons escènics principals.
- 12.16. Emprendre actuacions per tal d'avançar cap a la compacitat de les àrees residencials de baixa densitat: evitar una major dispersió de les urbanitzacions existents, limitar l'ocupació de nous sòls, apostar per un model de compleció i reducció, allà on sigui recomanable i afavorir les continuïtats paisatgístiques urbanes i naturals.
- 12.17. Promoure l'elaboració d'inventaris que identifiquin i preservin els elements patrimonials naturals i culturals més rellevants com, per exemple, arbres monumentals, masses boscoses singulars, espais fluvials, coves, pous de glaç, cuites de tova, barraques i murs de pedra seca, ermites, masies i fonts.
- 12.18. Promoure una xarxa d'itineraris paisatgístics i de miradors accessibles a peu o en vehicle, on la percepció i interacció amb el paisatge és més àmplia i suggerent. Aquesta xarxa, que comprèn

miradors i camins existents i d'altres a consolidar, hauria de rebre les actuacions necessàries de condicionament, senyalització, manteniment i difusió per facilitar la percepció dels valors del paisatge i el coneixement del territori. Són els miradors del cim de la Mola, el cim del Montcau, el Cavall Bernat, Castell Sopera, la Barata, el castell de la Roca, el turó de Roques Blanques, el Paller de Tot l'Any i la Castellassa de Can Torres; i els itineraris paisatgístics definits a l'apartat de principals rutes i punts d'observació i gaudi del paisatge d'aquesta unitat de paisatge.

- 12.19. Restaurar les condicions naturals al voltant dels senders, corriols i d'altres espais freqüentats que normalment tendeixen a degradar-se i, en general, dignificar les zones malmeses.