

Vall Baixa del Llobregat

Comarca	Baix Llobregat i Vallès Occidental.
Superfície	3.630 ha
Municipis	Els municipis inclosos parcialment o total dins de la unitat són Martorell, Castellbisbal, Sant Andreu de la Barca, Corbera de Llobregat, el Papiol, Pallejà, Molins de Rei, Sant Vicenç dels Horts, Sant Feliu de Llobregat, Santa Coloma de Cervelló, Sant Joan Despí, Sant Boi de Llobregat, Cornellà de Llobregat i el Prat de Llobregat.
Paisatge d'Atenció Especial	Aquesta unitat comprèn part del Paisatge d'Atenció Especial Corredor del Llobregat..



Figura 10.1: Els camps de fruiters característics de la Vall Baixa, a Sant Feliu de Llobregat. A l'horitzó, els cingles de les Planes de Pallejà i –al fons– Montserrat, muntanya visible a través del congost del Llobregat. Al bell mig de la vall, es pot observar el pas de les infraestructures: ponts, senyalització, etc.

Trets distintius

- Vall del tram baix del Llobregat, encaixada entre les muntanyes predominantment forestals de Collserola i Ordal. S'estén des del congost de Martorell fins que el riu s'obre en un ventall deltaic, a l'alçada de Sant Boi de Llobregat.
- El Llobregat se situa al bell mig de la vall i està canalitzat per prevenir inundacions i permetre el pas d'infraestructures diverses. La vegetació natural al voltant del riu és escassa.
- És significativa la presència de camps de fruiters al fons de la plana al·luvial, un parcel·lari agrari característic de regadiu que es beneficia dels dos canals laterals del s. XIX (de la Infanta i Dreta del Llobregat), a partir dels quals les sèquies reguen els camps per gravetat.
- La construcció de nombroses infraestructures lineals al fons de vall (autovies, tren d'alta velocitat, conductes de gas, col·lector de salmorres, etc.) ha malmès molts camps i ha reduït força l'àmbit fluvial.
- Pobles tradicionalment localitzats a la línia de contacte del pla amb la muntanya, que han crescut cap amunt dels vessants i també han ocupat una important superfície de la plana al·luvial, sobretot amb polígons industrials. Dos fronts urbans continus a cada samontà, que pràcticament en la seva totalitat interrompen el contacte físic entre la vall i les muntanyes del voltant.

Principals valors en el paisatge

- El riu Llobregat.
- Els camps de fruiters, paisatge agrari productiu característic de la Vall Baixa.
- La Colònia Güell, amb la cripta de Gaudí declarada patrimoni de la Humanitat.
- Els canals de la Dreta i de la Infanta, amb tota la infraestructura associada (a tall d'exemple, la casa de Comportes de Molins).
- Castellciuró.
- Castell del Papiol i castell de Pallejà.
- La Torre Salbana.
- El pou de gel de Corbera de Llobregat, vora Sant Andreu de la Barca.
- Els aiguamolls de Molins de Rei.



Figura 10.2: La Vall Baixa vista des de Santa Creu d'Olorda: els camps de conreu al fons de vall, i els nuclis urbans a banda i banda, just a la línia del samontà.



Figura 10.3: El paisatge de la Vall Baixa és dominat totalment per les infraestructures. A la imatge, el pas del tren d'alta velocitat i les línies de rodalia per sobre de la riera de Rubí.



Figura 10.4: Tràfec de trens de mercaderies que surten del port de Barcelona per la línia del tren, que voreja el riu Llobregat. Foto des de Sant Joan Despí, amb la Ciutat Cooperativa i el santuari de Sant Ramon al fons.



Figura 10.5: Contrast paisatgístic característic de la Vall Baixa: els camps de fruiters amb el front urbà. Imatge de Sant Joan Despí, en una zona de construcció residencial recent. A mesura que els camps s'abandonen o es degraden, hi disminueix la qualitat paisatgística.

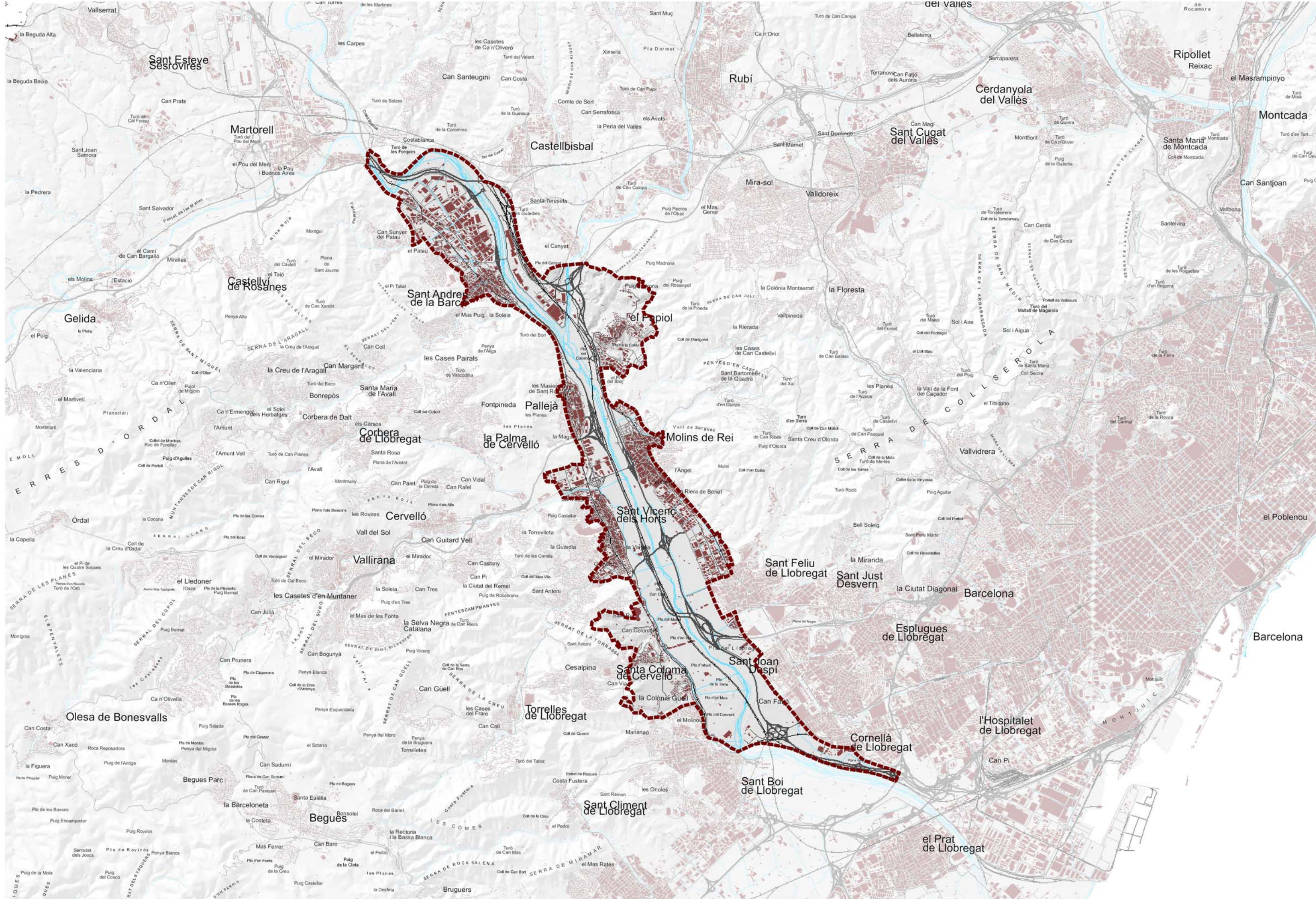


Figura 10.6: Mapa de la unitat de paisatge de la Vall Baix del Llobregat en el seu context territorial.

Elements que constitueixen el paisatge

El clima de la Vall Baixa del Llobregat és de caire mediterrani litoral, amb una temperatura mitjana anual d'entre 15 i 16 °C. Les precipitacions, amb un règim molt irregular al llarg de l'any i freqüents períodes torrencials, oscil·len entre els 600 i els 650 mm. L'efecte marítim hi és molt evident, tant pel que fa a la termoregulació general com quant al règim de vents, sobretot en període estival. Durant l'estiu, la marinada diària sol acanalar-se per la vall, en direcció ascendent, mentre que a l'hivern, en canvi, els aires freds interiors davallen vers el litoral.

La Vall Baixa és conseqüència del rebliment geològic d'un estuari, que hom sol anomenar en literatura científica riu Rubricata, incisió lineal que es recolza en una falla molt marcada que separa les Muntanyes d'Ordal de Collserola. Durant el quaternari la dinàmica fluvial ha donat fins a cinc nivells de terrasses diferents de tipus al·luvial, conformades sobretot per grava, argiles i sorres, que són els materials dominants a la zona. A la Vall Baixa es produeix una infiltració d'aigua del riu molt important que es trasllada vers l'aquífer interior del Delta. Es pensa que un indret clau per a la recàrrega de l'aquífer és Pallejà, on es produiria l'entrada de fins al 80% de les aigües cap als nivells inferiors deltaics. Mentre que els materials de la vall són sedimentaris i molt recents, la litologia de les muntanyes del voltant és molt més antiga, concretament del paleozoic, dominada principalment per pissarres, tot i que hi ha una franja de transició amb peudemonts relativament recents i diferents nivells de terrasses. Es produeix un contrast molt marcat entre el fons de vall, recent i de morfologia molt aplanada, i els vessants, molt més antics, alterosos i costeruts.

El Llobregat és el principal riu de l'àrea. A més és el principal curs d'aigua permanent natural de la Regió Metropolitana, tot i que a l'estiu pateix un fort estiatge i per això existeixen referències històriques de guals de pas al riu durant la canícula estival. Al marge esquerre, té com a principals tributaris la riera de Rubí –que drena bona part del sector més occidental del Vallès Occidental-, la Rierada –que generalment no du aigua a la Vall Baixa però dins de Collserola n'acostuma a portar tot l'any-, la riera de Sant Bartomeu, la riera de la Salut i la riera de la Païssa. Al marge dret destaquen les rieres del Palau, Corbera, Cervelló i Torrelles; tot i que actualment aquests quatre cursos d'aigua només aporten aigua al riu de forma ocasional, hi ha constància històrica que fins i tot a l'estiu desembocaven amb aigua al Llobregat. Tots aquests cursos d'aigua que aparentment podrien semblar exiguos han provocat inundacions catastròfiques amb una certa freqüència, per exemple el 1962 o el 1971. El 1962 les aigües van arribar als samontans i el 1971 van provocar la caiguda del pont de Carles III, les bases del qual estaven molt debilitades a causa de l'extracció massiva de grava de la llera del riu.

La vegetació natural té una presència molt escassa en aquesta unitat,



Figura 10.7: Imatge del pont de Carles III, el 1971, derruït. Es pot comprovar com el Llobregat estava molt crescut i havia inundat molts camps de la Vall Baixa. Font: Solé i Sabarís (1974:vol. III, 54).

a la pràctica reduïda a la llera del riu i a algun retall de muntanya. En el cas de la llera del riu, les obres continuades de la darrera dècada, mitjançant les quals s'ha construït un nou gran canal per al Llobregat, han implicat la pèrdua pràcticament total de la vegetació espontània o subespontània que hi havia, tot i que encara resten alguns petits sectors amb pollancre (Populus nigra) o àlbers (Populus alba) més o menys esparsos. Més enllà de les iniciatives institucionals per al millorament paisatgístic de l'entorn fluvial, a través de les quals s'han plantat molts arbres que previsiblement generaran comunitats de ribera amb el pas dels anys, existeix un petit indret on es manté vegetació autòctona: els aiguamolls de Molins. Es tracta d'un petit recinte, actualment d'unes 8 ha en total, amb àlbers i pollancre que creixien en un antic meandre abandonat del riu; amb motiu de les obres de la nova llera, part del sector es va eliminar i, com a compensació, hom va decidir de convertir uns camps en una zona humida artificial a la qual se subministra aigua per formar la làmina; la vegetació de ribera encara hi és escassa, però previsiblement hi creixerà. En darrer terme, pel que fa a la vegetació dels retalls de muntanya de Collserola o Ordal inclosos a la unitat, destaquen els herbeis –llistonars sobretot, en antics camps abandonats de garrofers (Ceratonja siliqua), oliveres (Olea europaea) o ametllers (Prunus amygdalus)-, les màquies i les pinedes, però es tracta en tot cas d'àmbits marginals.

No es troba a la unitat de paisatge fauna particularment distintiva. Hi ha avifauna associada al millorament recent de les condicions ecològiques del riu Llobregat, per exemple bernats pescaires (Ardea cinerea). En els darrers anys fins i tot s'observa altra vegada ictiofauna, que havia desaparegut des de la dècada de 1960. Alhora, trobem fauna de tipus

oportunista, com senglars (Sus scrofa), sobretot vinguts de Collserola, un espai amb una alta densitat d'aquests mamífers.

Les poblacions de la Vall Baixa se situen majoritàriament a la línia de contacte del pla amb la muntanya (samontà). Aquest emplaçament resultava adient per salvar-se de les periòdiques i recurrents inundacions del riu i perquè permetia que les poblacions aprofitessin les característiques agronòmiques de les muntanyes dels voltants (els secans) i dels fons de vall (històricament camps frescals i humits –tot i que sense aigua garantida fins al s. XIX, quan es van implantar els regadius). Al marge dret s'emplacen a la línia de contacte del pla amb la muntanya Sant Andreu de la Barca (25.743 hab, dades de l'any 2007), Pallejà (10.819), Sant Vicenç dels Horts (27.106) i Sant Boi de Llobregat (80.727). Al marge esquerre hi ha Molins de Rei (23.544), Sant Feliu de Llobregat (42.273) i Sant Joan Despí (31.671). Força per sobre de la línia de samontà, ja a la muntanya, hi ha dues poblacions més petites: als vessants d'Ordal, Santa Coloma de Cervelló (7.508 hab.) i als vessants de Collserola, el Papiol (3.781 hab.). Tot i situar-se a la muntanya, tant Santa Coloma com el Papiol –com, històricament, Santa Creu d'Olorda, abans de la seva desaparició com a municipi independent el 1915- tenen una part important del terme a la plana, de manera que es podien beneficiar de les millors terres de regadiu (ara, tanmateix, molt malmeses). Pràcticament tots els municipis tenen més d'un nucli de població. Per exemple, Santa Coloma té la Colònia Güell a més del poble, tot i que precisament la política urbanística de les darreres dècades ha passat per unir els diferents assentaments de cada municipi, fins al punt que avui dia ja formen part del mateix continu urbà: Sant Boi i la Ciutat Cooperativa, Sant Andreu i el Palau, Sant Vicenç i can Ros, etc. Convé tenir present que el creixement de totes les poblacions de la Vall Baixa durant el darrer decenni ha estat positiu, tot i que en cap cas molt acusat. En general s'observa l'aparició de nous barris residencials que acullen població jove (per exemple, a Santa Coloma o a Sant Andreu) sovint procedents d'altres poblacions de l'àrea metropolitana, una certa emigració de gent que vivia a la Vall Baixa cap a àrees més allunyades, dins de la pròpia àrea metropolitana, i l'arribada massiva d'immigrants de països llunyans, que tendeix a concentrar-se en barris concrets de la Vall Baixa.

Històricament les infraestructures a la Vall Baixa transcorrien pels samontans (actuals recorreguts de la BV-2002, N-IIa i la línia FGC Barcelona–Martorell, al marge dret; i de la N-340, la línia de Rodalia Renfe Barcelona–Vilafranca o la C-1413a, al marge esquerre). Tanmateix, la història recent del paisatge de la Vall Baixa es caracteritza per la progressiva aparició d'infraestructures al fons de vall: l'AP-2/B-23, l'A-2, el tren d'alta velocitat, etc.

Evolució històrica del paisatge

La Vall Baixa és un àmbit territorial intensament humanitzat. A les muntanyes del voltant s'hi han descobert assentaments prehistòrics i ibèrics i a la plana sembla que la presència romana hi fou molt important, com ho testimonien restes de vil·les com les que s'han trobat al nucli antic de Sant Boi de Llobregat, al Palau (Sant Andreu de la Barca) o al Bonviatge (Sant Joan Despí). En tots els casos, tanmateix, s'evidencia una localització relativament allunyada del riu, en les terrasses superiors i no estrictament a la plana al·luvial, amb tota probabilitat per resguardar-se de les inundacions.

Ja en època romana la Vall Baixa fou reconeguda com a via de comunicació privilegiada cap a i des del pla de Barcelona i, per tant, hi devia passar el vial que comunicava el pont del Diable –on la Via Augusta creuava el riu– amb Barcelona. El pas del Llobregat possiblement des de temps remots es féu amb barca i a l'edat mitjana estan documentats passos amb barca almenys a Sant Boi de Llobregat i a Sant Andreu de la Barca (en aquest cas amb un topònim transparent). Segurament la barca de Sant Andreu adquirí molt de protagonisme a partir del 1143, quan es té constància documental que una riuada destruí el pont romà del Diable. La Vall Baixa fou terra de marca durant l'alta edat mitjana després de la pèrdua de Barcelona per part dels musulmans a l'inici del s. IX (vers el 801), Sant Boi de Llobregat (l'Alcalà d'aleshores) fou escollit com a nucli islàmic per hostilitzar la capital, situació que es mantindria durant un segle, abans els cristians no comencessin a ocupar les fortaleses de les muntanyes d'Ordal, a inicis del s. X (el 904 consta l'apropiació de Cervelló).

D'ençà que els comtes barcelonins donen privilegis especials a la ciutat, bona part de la Vall Baixa (des de Molins i Sant Vicenç cap al sud) va passar a formar part de l'anomenat territori de Barcelona, el que implicava pertànyer a la jurisdicció barcelonina. Tanmateix els senyors de la contrada es resistiren a perdre les prerrogatives i els conflictes entre els comtes i les senyories estigueren a l'ordre del dia. Es coneix, per exemple, que el Consell de Cent barceloní exercí una forta autoritat en el cas de la barca de Sant Boi (on cobrava uns gravàmens força elevats), però també se sap que a Molins durant tota la baixa edat mitjana els Requesens no deixaren impartir justícia a la institució municipal del Cap i Casal. El territori es pretenia mantenir sobretot per garantir el proveïment urbà de la Barcelona medieval (per exemple de carn i en aquest sentit s'entén que hi hagi documentades carnisseries en mans barcelonines a indrets com Sant Feliu). Els ramats, abans d'entrar a la ciutat, devien romandre pasturant en sectors com ara la Vall Baixa. Alhora diverses àrees del voltant del riu es devien regar amb sèquies, perquè hi ha notícies d'inundacions catastròfiques al s. XIII que destrossaren els sistemes de rec; en tot cas els regadius no devien ser predominants sinó més aviat esporàdics. Sigui com vulgui, la importància de la Vall Baixa com a corredor de comunicacions cap a Barcelona es reforça durant l'edat mitjana, a mesura que la capital

adquireix més importància. S'entén, en aquest sentit, que l'ermita del Bonviatge (Sant Joan Despí), al peu del camí ral que discorria pel marge esquerre del riu fos un punt emblemàtic per als traginers que es dirigien o sortien de Barcelona.

Les primeres descripcions sistemàtiques del paisatge de la unitat són del s. XVIII. Per les respostes de pobles com Molins o Sant Feliu al qüestionari de Francisco de Zamora sabem que bona part del fons de vall estava ocupat per sorrals, que, per tant, no s'aprofitava per a l'agricultura i que hi havia freqüents inundacions. Tanmateix hi havia alberedes que s'empraven per emparrar les vinyes i obtenir-ne raïm en fresc o vi grec. Tot i que hi havia producció de fruita en fresc –raïm, però també moltes altres fruites–, la falta d'unes infraestructures de regadiu impedia posar en conreu intensiu tot el fons de vall. A la segona meitat del s. XVIII la construcció del «camino recto» derivat del decret de Carles III de 1761 representa un canvi de primer ordre en el paisatge amb la implantació del traçat de la N-II (que comunica Madrid amb la Jonquera) i l'aparició del magnífic pont de Molins de Rei, enfonsat la dècada de 1970 a causa de l'extracció de gravas al llit del riu (i posteriorment enderrocat).

Tot aquest estat de coses canvià radicalment amb el traspàs del s. XVIII al XIX. L'any 1819 s'inaugurava el canal de la Infanta Carlota, al marge esquerre del riu, pagat fonamentalment pels terratinents propietaris d'aquella zona. Amb una longitud de 17 km anava del Papiol fins al peu de Montjuïc a l'actual Zona Franca de Barcelona i regava unes 3.000 ha. Per tant, aportà aigua a tot el marge esquerre de la Vall Baixa. El canal es féu amb una rapidesa sorprenent per a l'època –aprovat el 1817, inaugurat el 1819– i amb una gran qualitat formal, com ho testimonia Jaubert de Paça en atansar-s'hi, just en el moment de la



Figura 10.8: El canal de la Dreta a Santa Coloma de Cervelló.

construcció, tot enaltint «[t]odas estas obras construidas con la mayor solidez, y algunas de ellas con lujo». A final del s. XIX a la zona regada pel canal de l'esquerra ja s'hi havien imposat els fruiters de regadiu, fonamentalment de pomes, préssecs i peres (amb unes varietats molt específiques de la Vall Baixa: la poma camosa o manyaga, la pruna clàudia, la pera castell i el préssec gavatxo, benvingut o barraquer), i també nespres. Fruiters que sovint a l'ombra aixoplugaven hortalisses. L'arribada l'any 1854 de la línia de tren al marge esquerre va aportar un excel·lent mitjà d'exportació i, també, de transport eficient a Barcelona.

Al seu torn l'any 1858 fou inaugurat inicialment (de forma definitiva, el 1885) el canal de la Dreta del Llobregat. Aquest canal té 14 km i va de Sant Vicenç dels Horts al Prat de Llobregat. Inicialment es preveia que regués 7.500 ha (tot el delta de ponent, a més del cantó occidental de la Vall Baixa) però mai n'ha regat més de 3.000, aproximadament el mateix que podia regar el canal de l'altra riba. Cal pensar que l'estació de captació del canal de la Dreta és aigües avall de la de la Infanta i això va provocar una rivalitat històrica entre la ribera dreta i l'esquerra. De fet, ja en origen el Canal de la Dreta hagué de litigar amb el de la Infanta, que considerava que la concessió d'un canal a la ribera dreta afectava el cabal assignat al de l'esquerra, sobretot durant l'època d'estiatge. El canal de la Dreta fou un efectiu instrument de canvi de conreus (de secà a regadiu) a la riba homònima de la Vall Baixa. Molts d'aquests pobles ja tenien una relació privilegiada amb Barcelona, en termes de proveïment de productes agraris, per bé que no podien produir en quantitat perquè els mancava reg.

Un indicador del retard que afectà la ribera dreta en relació amb l'esquerra és la pervivència dels emparrats esmentats més amunt encara a final del XIX. Amb el canal de la Infanta aquesta activitat havia desaparegut a la riba esquerra, ja que la producció artesana de vi grec, el laboriós procés de recollida del raïm emparrat i la necessitat de disposar de terrenys frescals per a àlbers eren incompatibles amb un regadiu especialitzat. Tanmateix es va mantenir a la riba dreta fins entrat el s. XX. L'exportació de fruita dolça cap a França s'encetà cap al 1910, quan arribà el tren (1912) a Sant Boi i Sant Vicenç. La riba regada pel canal de la Dreta s'incorporava així a la dinàmica del marge esquerre, on l'exportació de fruita dolça havia començat vers el 1880. L'agricultura era, per tant, puixant i productiva i no ha d'estranyar que Rubió i Tudurí, quan féu el seu Regional Planning (1932) indiqués que els terrenys de conreu d'aquest indret s'havien de preservar i que la urbanització s'havia de derivar cap a d'altres zones.

El s. XIX i sobretot a començaments del s. XX s'implanta la indústria, cosa que en provoca canvis paisatgístics importants. Convé destacar, en aquest sentit, la creació de la Colònia Güell, a cavall entre els dos segles, la cripta de la qual (obra d'Antoni Gaudí) ha estat declarada patrimoni de la Humanitat.

Un altre canvi paisatgístic rellevant arriba a la Vall Baixa amb la



Figura 10.9: S'observa la construcció de l'AP-2 i l'impacte que representa en els camps de la riba.

construcció de l'autopista A-2 (ara AP-2) a finals dels anys seixanta. A diferència d'anteriors infraestructures, l'AP-2 se situa al bell mig dels camps, enmig de la riba esquerra del riu, i abandona el samontà per ubicar-se més a prop del riu que dels pobles. L'AP-2 trenca així el sistema de funcionament agrari de la Vall Baixa caracteritzat pels canals i camins secundaris perpendiculars al riu. Alhora crea un important efecte barrera i segmenta el parcel·lari i les explotacions. Anys després li arriba el torn a la riba dreta. L'any 1996 es comença la construcció de l'autovia Barcelona-Lleida (N-II, ara A-2). L'A-2 ha provocat en el parcel·lari del costat dret efectes similars als que havia tingut l'AP-2 al marge esquerra.



Figura 10.10: La construcció de l'A-2 al marge dret causa problemes idèntics als prèviament motivats per l'AP-2 a l'altra riba.

A banda de la implantació d'infraestructures el desenvolupament urbanístic de les darreres dècades, d'acord amb la planificació vigent, ha comportat l'aparició als samontans –que abans estaven ocupats majoritàriament per cultius i per poblaments puntuals antics com Sant Vicenç, Molins, etc.- de dos fronts urbanoindustrials sense solució de continuïtat (entre Molins de Rei i Sant Joan Despí i entre Pallejà i Sant Boi de Llobregat) que rodegen els camps de la part central de la Vall. En el cas de la cubeta de Sant Andreu la urbanització ha estat completa. Els desenvolupaments industrials dominen en aquestes zones. Molts d'ells es van acollir a les mesures d'industrialització urgent de la dècada de 1980. Tampoc hi manquen creixements residencials de tipus suburbà (amb barris sencers d'autoconstrucció) o en forma de polígons d'habitatge planificats de forma unitària (Molí Nou, Can Falguera).



Figura 10.11: Les obres del TAV impliquen la reducció de més conreus.

Paisatge actual

El paisatge de la Vall Baixa està dominat per les infraestructures viàries i ferroviàries. En ser una via d'accés i de sortida de Barcelona –la principal, junt amb el congost de Montcada-, la Vall Baixa ha esdevingut un veritable corredor d'infraestructures. Les dues grans vies de comunicació paral·leles que passen pel fons de vall –l'AP-2 i l'A-2- són les de major protagonisme en el paisatge, tot i que n'hi ha d'altres: l'antiga N-II (que passa del marge dret al marge esquerre als Quatre Camins), la BV-2002 (vial important del marge dret, de Sant Boi a Sant Vicenç) o l'AP-7 (al capdamunt de la unitat, travessa la vall de forma perpendicular). Pel que fa als ferrocarrils, també hi ha dues vies paral·leles (els Ferrocarrils de la Generalitat pel marge dret i la Renfe pel marge esquerre), i el tren d'alta velocitat pel bell mig, pràcticament en línia recta –el que fa que dins de la unitat creui el riu un total de quatre vegades.

El segon ús del sòl important de la Vall Baixa són les zones industrials i comercials. Es distribueixen sobretot als samontans (ocupant una franja força ampla al voltant de la línia de contacte de la plana al·luvial amb les muntanyes) i a la cubeta de Sant Andreu. Als samontans destaca el gran polígon del Pla, que sutura Molins de Rei i Sant Feliu de Llobregat; també és força gran el de Quatre Camins (Pallejà i Sant Vicenç dels Horts). En el cas de la cubeta de Sant Andreu, i llevat dels nuclis residencials del Palau i de Sant Andreu de la Barca, pràcticament tot el samontà és cobert de polígons industrials: Nord-est, Can Pelegrí, Congost, Ca n'Albereda, etc. Enmig d'aquests polígons de la cubeta de Sant Andreu passava un canal –anomenat Sedó o Industrial- que s'emprà per produir electricitat des de finals del XIX i fins al seu tancament el 1997.

Una desena part de la Vall Baixa és coberta de zones urbanes residencials, sobretot els antics pobles del samontà i les seves expansions. Són poblacions que van experimentar un gran creixement a la segona meitat del s. XX, principalment per l'onada migratòria de la dècada de 1960 que afectà en primer terme les zones situades per sobre de la línia del samontà. També hi ha alguns casos esporàdics d'àrees residencials d'aquella època dins de la plana al·luvial, per exemple Can Falguera de Sant Feliu. El creixement urbanístic més recent, de la dècada de 1980 ençà, s'ha repartit gairebé a parts iguals entre la plana al·luvial (Pallejà, Sant Joan Despí, etc.) i els vessants o els primers contraforts de les muntanyes (Can Marc a Sant Feliu de Llobregat, el Parc de Vallpalau a Sant Andreu de la Barca, Santa Coloma de Cervelló, etc.).

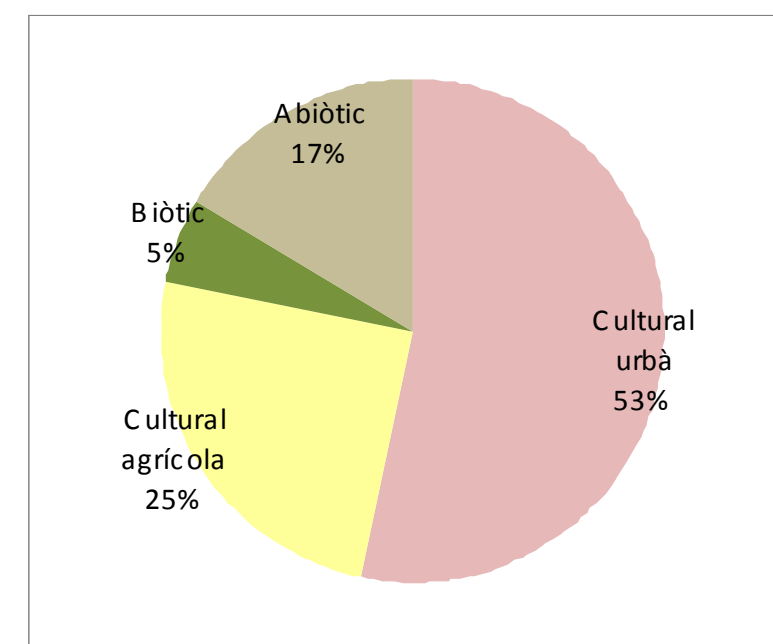


Figura 10.12: Gràfic de la distribució dels components A-B-C a la unitat de paisatge. Font: elaboració pròpia a partir del Mapa d'usos del sòl 2002 del DTES.



Figura 10.13: La Ciutat Cooperativa de Sant Boi de Llobregat, amb un erm davant que la separa de la Colònia Güell.

Globalment entre les infraestructures, els polígons i les zones residencials, més de la meitat de la unitat està urbanitzada, de manera que es pot dir que el paisatge de la Vall Baixa està protagonitzat per elements artificials. L'element cultural agrari ocupa una extensió molt menor. Tot i que la seva reducció ha estat molt acusada els darrers anys, encara ocupa una quarta part de la unitat. Es correspon bàsicament amb els fruiters de regadiu del fons de vall.

A més dels fruiters de regadiu, un altre ús del sòl agrari d'importància creixent són els conreus herbacis, fonamentalment hortalisses. Als costers de les muntanyes –als retalls que pertanyen a la unitat– es localitzen alguns secans testimonials i algun camp de cirerers (regat amb el sistema de gota a gota) al voltant de Santa Coloma o Cervelló.

En darrer terme, cal dir que altres usos del sòl són marginals a l'àmbit de la Vall Baixa. La vegetació natural es redueix a algun petit sector del samontà de les Muntanyes d'Ordal i de Collserola que s'ha inclòs a la unitat, així com a algun retall del vorariu (el cas dels aiguamolls de Molins). També hi ha llocs semidenudats: indrets amb vegetació escassa, fonamentalment del domini públic hidràulic (terrenys que han estat molt remoguts els darrers anys) i tots els extensos marges de les infraestructures (molts d'ells talussos) que, a causa de les servituds, s'estassen amb molta freqüència.

Expressió artística del paisatge

Probablement la imatge artística de la Vall Baixa està molt associada al pintor i poeta Miquel Carbonell i Selva (Molins de Rei, 1855-Barcelona, 1896). Els paisatges de l'entorn de la vila molinenca, l'atmosfera dels quals es capta en les seves composicions poètiques estan tenyits d'enyorança i melangia i transmeten matisos clarament romàntics. Els seus quadres, d'altra banda, ens permeten conèixer un paisatge fonamentalment rural: aiguamolls al fons de vall que s'empraven per a pastura, el referent de Sant Ramon al fons, un ambient que recorda l'entorn del canal de la Infanta, etc., de manera que ens podem fer una idea de com era la Vall Baixa a la segona meitat del s. XIX. El llegat d'aquest pintor havia romàs oblidat però els darrers anys s'està recuperant.

Més enllà d'aquest primer referent emblemàtic, trobem una bonica representació pictòrica atribuïble a Pierre Deffontaines (de la dècada de 1950) que sintetitza molt bé els trets d'aquest paisatge. Malgrat la seva pretensió realista, el riu (amb el seu areny) i l'espai agrari hi són molt realçats, mitjançant una força expressiva manifesta. Mentrestant, les muntanyes i els pobles queden en un segon pla, als marges de l'escenari central. Segurament amb aquesta aquarel·la el geògraf Deffontaines estava expressant la seva concepció paisatgística d'aquest àmbit territorial que ell anomenava Alt Delta: «de sòl més lleuger, més sorrenc, més clar, més sec i sobretot menys salat, està dedicat a l'arboricultura; els camps són petits boscos continuats sota els quals, i a la seva ombra, prosperen conreus com ara cols, mongetes, melons, patates, faves. Aquestes bosquines es componen especialment de pomeres, pereres, codonyers, pruneres, nesprers, però també de figueres, presseguers i fins i tot tarongers i llimoners» (Deffontaines, 1949 [trad.1956]:275).



Figura 10.14: Miquel Carbonell (1883): *La granja*.



Figura 10.15: Miquel Carbonell (1886): *Nen buscant bolets*.

El Llobregat ha estat un motiu literari recurrent esdevingut símbol de Catalunya en múltiples sentits en especial pel seu recorregut geogràfic –percebut com a columna vertebral del país, ja que comunica el Pirineu amb la capital– i pel seu paper històric –en servir de frontera entre la Catalunya Vella i la Catalunya Nova durant un temps. Possiblement un dels primers textos que converteix el Llobregat en metàfora del país és *Lo Gaiter del Llobregat*, de Rubió i Ors (1841), que, malgrat no contenir aparentment una referència explícita a la Vall Baixa, com conté, per exemple, a l'àmbit del Pla de Montserrat, aporta clarament una imatge particular del curs fluvial.

—Si t' donás la sua corona
 Un rey y l' ceptre de plata,
 Y son mantell d' escarlata,
 Y son trono engalanat,
 ¿Gentil gayté, deixarias
 Pera ser rey tas baladas,
 Tas montanyas regaladas
 Y ton joyós Llobregat?

Si t' regalás, gayté, un màgich
 Sos castells de núbols blaus,
 Y sos follets y palaus
 D' estrelletas esmaltats,
 ¿Olvidarias per ells
 Las neus, las boyras, los rius,
 Las frescas nits dels estius,
 Las ninas del Llobregat?—

—No, nineta, pus mes val
 Ma gayta de drap vermell

Y mon capot que l' mantell
De un rey de perlas brodat:
Pus mes que ls' palaus moriscos
Val ma cabanya enramada
Ab las flors que ma estimada
Roba, al matí, al Llobregat.

Si t' prometés un rey moro
Perlas ricas y galanas,
Y son bordell de sultanas,
Y son palau encantat,
¿Joyós gayté, olvidarias
T' airosa y fresca cabanya,
Ton llit de fullas que banya
Lo caudalós Llobregat?

Y mes que los castells mágichs
De núbols blaus Monseny val
Ab sas rocas de coral,
Y ab son front altiu nevad;
Y molt mes las nits de hivern
En que nos sorpren lo jorn
Referint del foch entorn
Historias del Llobregat.

Pus per mes que li donás
Un rey son ceptre de plata,
Y son mantell d' escarlata,
Y son trono engalanat,
Deixaria, hermosa nina,
De ser rey per sas baladas
Y montanyas regaladas
Lo gayté del Llobregat.—

(Rubió i Ors, 2006)



Figura 10.16: Miquel Carbonell (1893): *L'era d'en Tort*.

Més enllà de les referències al riu, l'esment als camps i a la seva importància productiva també ha estat un lloc comú, per exemple amb lloances de tipus literari. En aquest context s'ha d'entendre el fragment que li dedica Josep Pla a la Vall Baixa en la seva Guia de Catalunya.

«La vall constitueix un vastíssim fruiterar, importantíssim a Catalunya. S'inicia a ponent del Prat i puja fins a Martorell; forma el jardí més prodigiós d'arbres fruiters que el país pot presentar. El regadiu queda arrastellat vora els marges del riu, i la densitat arbòria hi és admirable. Si el visiteu per la primavera, és un paradís terrenal. Les terres de la riba dreta són les més fèrtils: hi trobareu a milers les pomeres i pereres. Això no obstant, les característiques d'aquest meravellós riberal d'horta, com a tot el país, vénen donades per la diversitat; hi abunden els cirerers, els pruners, les nespreres, les maduixeres, els presseguers i els albercoquers, gairebé sempre de costat amb els conreus hortícoles, farratges i de cereals. Ací, hi trobareu les més altes qualitats de la fruita a Catalunya: la pruna clàudia, els préssecs anomenats gavtxos i benvinguts, que són insuperables.» (Pla, 1976: 947-948).

Des del món de l'ordenació del territori i de la jardineria, Rubió i Tudurí va alertar de la necessitat que aquest paisatge de fruiters no es perdés i, en la seva proposta de Regional Planning de 1932 en va fer un esment explícit. Mitjançant un fragment molt bonic va justificar de forma contundent la necessitat que la urbanització es dirigís cap a d'altres sectors.

«Potser des d'un punt de mira estricte d'urbanització de Barcelona fóra discutible el nostre criteri de salvaguardar a favor de l'agricultura i de l'economia catalana uns terrenys que com els del Llobregat produeixen milions i milions de fruits d'exportació. Però [...] cap dubte hi ha que aquells terrenys, que per un treball diversos cops secular han esdevingut unes incomparables fàbriques de productes per a l'exportació, val més que continuïn donant llur gran rendiment agrícola, en lloc d'ésser lliurats a l'edificació, o a la indústria, les quals altres terrenys trobaran, menys fecunds, naturalment, que no pas aquests.» (Rubió i Tudurí, 1932: 71-72).

Tanmateix els desigs del prohóm no s'han acomplert i les transformacions del paisatge de la Vall Baixa, com hem vist, han estat intenses. Això ha provocat un cert desencís que també s'ha recollit en la literatura. El mateix Josep Pla molts anys després de la seva Guia de Catalunya de 1961 passa per la Vall Baixa el 1976 i diu el següent:

«El pla del Llobregat és cada dia més desconegut. Quantes fàbriques! Quan jo anava a Martorell, el pla del Llobregat era un país feliç, mesocràtic i agradable. Ara deu ser d'una complicació terrible i mortífera. No hi ha dubte: progressem!» (Pla, 1979: 211-212).



Figura 10.17: Dibuix de Pierre Deffontaines (1958), a la introducció de *Geografia de Catalunya* de Solé i Sabarís (1958).

També en un llibre recent sobre el Delta del Llobregat –subtitulat significativament *Terres d'oblit*– es fa referència al pas del canal de la Dreta a Sant Boi i el seu rodal de la següent manera:

«En els darrers anys, a Sant Boi de Llobregat hi ha hagut una mena d'estira-i-arronsa en relació amb el cobriment, en la part urbana de la població, dels trams del canal de la Dreta que encara són al descobert. Finalment, [...] s'ha resolt mantenir visibles els al·ludits trams. Entre altres coses, aquesta decisió permet que quedi constància física d'una infraestructura de rec, inaugurada el 1865, que [...] va comportar una veritable revolució agrícola [...]. Recordem que, a l'altra riba del riu, el canal de la Infanta ha estat totalment cobert a les zones urbanes... [...]

Situats a la rambla de Rafael Casanova, a Sant Boi, a la part on el canal de la Dreta passa a cel obert, veiem com les aigües, captades del Llobregat a la població propera de Sant Vicenç dels Horts, baixen tranquil·les cap als pocs camps de cultiu que encara queden als encontorns de la vila. Ben mirat, al bell mig de la ciutat se'ns fa estrany estar al davant d'una infraestructura d'aquest tipus [...].

Potser el més adient hauria estat cobrir el canal en la seva totalitat, pensem. Per què mantenir a la vista de tothom una caricatura de la que ha estat una de les obres que, a escala del delta, ha tingut una major transcendència social i cultural? D'altra banda, ja no queden gairebé camps de cultiu... Algú ens dirà que, a ciutat, cal conservar els pocs trams del canal de la Dreta que queden a cel obert perquè serveixin de document d'un passat molt imbricat en la dinàmica actual del delta. [...] Però, no obstant això, no podem deixar de preguntar-nos si no hauria estat possible trobar una fórmula que hagués fet possible la convivència camp–ciutat.» (Tobaruela i Sans, 2003: 85-88).

Aquest desencís ha provocat l'aparició de conflictes territorials associats a les opcions d'urbanització total o parcial dels retalls agraris que resten. Va ser el cas, per exemple, de la plataforma contrària a l'anomenada Façana de Sant Vicenç, projecte consistent a desenvolupar una àrea

residencial estratègica que ocupa aproximadament la meitat de la franja agrícola del fons de vall que li queda a aquest municipi. Aquestes plataformes han desenvolupat la seva pròpia narrativa, en més d'una ocasió molt imaginativa, expressiva i fins i tot artística. Per exemple, en el fullet adjunt (vegeu figura 10.18) i amb motiu dels camps en perill, se cerquen elements identitaris per a Sant Vicenç: el pont de Carles III –dempeus i derruït– i un mamut, a partir dels ossos d'aquest animal trobats en un jaciment, que pastura als fruiters.



Figura 10.18: Materials generats per la Plataforma SVH (vers 2002).

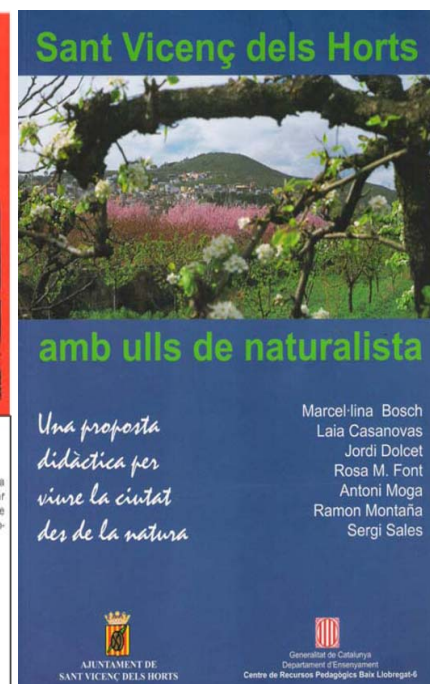


Figura 10.19: Coberta d'un llibre sobre medi ambient urbà editat per l'Ajuntament de Sant Vicenç dels Horts, amb la imatge de la Vall Baixa com a referent visual.

Seguint amb el cas de Sant Vicenç dels Horts, al capdavant representatiu del que s'esdevé al conjunt de la Vall Baixa, convé no perdre de vista que el mateix ajuntament ha emprat la imatge dels camps de fons de vall com a icona representativa, de qualitat paisatgística i en positiu, per representar la vila –els camps florits i, al fons, la població. De manera que es pot concloure que l'expressió artística de la Vall Baixa és en clau fonamentalment agrària, tant per la literatura o la pintura, com per les manifestacions més recents de caire popular o oficial. Altra cosa és que les transformacions en curs estiguin implicant una reducció progressiva d'aquest paisatge.

Valors en el paisatge

A la unitat no hi ha cap espai natural protegit, tot i que el conjunt de la llera del riu –amb l'espai dels Aiguamolls de Molins de Rei i les basses de recàrrega de Ca n'Albareda– presenta alguns valors naturals i ecològics notables. Hi ha la protecció que representa el pla especial urbanístic del Parc agrari del Baix Llobregat, que inclou la pràctica totalitat dels espais oberts del fons de vall. Entre els seus objectius (segons el Pla de gestió i desenvolupament, aprovat el 2002) hi ha harmonitzar l'agricultura amb el medi natural i consolidar i donar a conèixer el patrimoni natural. A banda d'això, algun retall perimetral de l'EIN de Collserola entra dins de la unitat de la Vall Baixa.

A la Vall Baixa es troben dos àmbits inclosos a l'Inventari d'espais d'interès geològic (IEIGC): les Escletxes del Papiol–Can Puig (el Papiol) i la successió miocena de la Costa Blanca (Castellbisbal). Finalment, entre els valors naturals i ecològics, cal destacar la funció connectora de l'espai obert dins del corredor Obac – Olorda.

Els aqüífers de la Vall Baixa i de la Cubeta de Sant Andreu de la Barca són protegits (Decret 328/1988).

Hi ha nombrosos valors històrics dins de la unitat o a les seves vores immediates, alguns de molt antics, com ara les termes romanes de Sant Boi. Destaca la Colònia Güell, amb la cripta de Gaudí, declarada patrimoni de la Humanitat per la UNESCO. El conjunt de la colònia és una mostra molt reeixida i ben conservada de conjunt industrial i residencial ben harmonitzat.

A part d'això, trobem un conjunt de fortalises de diferents èpoques, relacionades amb el caràcter defensiu que històricament ha tingut la Vall Baixa –porta de Barcelona, frontera entre la Catalunya Nova i la Catalunya Vella, etc. Entre les que actualment estan dempeus, destaquen els castells restaurats del Papiol, Pallejà i Cornellà, d'èpoques diferents, però tots d'origen medieval. També hi ha les restes del Castellciuró, a Molins de Rei i de la Torre Salbana de Santa Coloma de Cervelló. Tots aquests elements es troben per sobre de la línia del samontà, en petits relleixos o turons. No hi ha construccions molt antigues situades al fons de vall, fet que s'explica per la seva condició d'espai inundable i sense visuals àmplies.

No es pot perdre de vista el patrimoni hidràulic associat als dos canals laterals de regadiu de la Vall Baixa (el de la Dreta i el de la Infanta), en forma de cases de comportes (a Sant Vicenç i Molins, respectivament), platanedes al llarg del curs (destaca en aquest sentit el tram del canal de la Dreta entre Santa Coloma i Sant Boi) i infraestructures diverses.

Un element històric interessant és el pou de gel de Corbera de Llobregat (a la vora de Sant Andreu de la Barca, però dins del terme

de Corbera), des del qual es portava gel cap a Barcelona.

Malgrat que ja desaparegut, el pont de Carles III construït a la dècada de 1760 havia estat un referent de primer ordre fins que s'enfonsà vers 1971. Segueix essent, tanmateix, un element identitari de primera magnitud.

També convé referir-se al patrimoni modernista de la Vall Baixa, en bona mesura relacionat amb la construcció de les dues línies de ferrocarril, que van facilitar l'accés de la burgesia barcelonina cap als pobles, de manera que els edificis que van construir es localitzen sovint al voltant de les estacions, per exemple a Sant Vicenç dels Horts o a Sant Joan Despí (on destaquen can Negre i la torre de la Creu o dels Ous, ambdues de Josep Maria Jujol). Diverses rutes modernistes ressegueixen aquest patrimoni a alguns pobles de la vall.

Amb igual patró de distribució que els castells situats al samontà o immediatament per sobre es troben una sèrie d'ermites enlairades en turons o relleixos com ara Sant Pere de Romaní o Sant Bartomeu de la Quadra (Molins de Rei), l'ermita de Sant Vicenç (Castellbisbal), la Salut del puig Madrona (el Papiol), Sant Ramon (on s'hi fa un aplec molt popular al mes d'agost, situada al capdamunt del Montbaig, fora de la unitat, però molt exposada visualment des de la Vall Baixa), etc. En els casos del puig Madrona i Sant Pere de Romaní, les esglésies són romàniques.

També destaquen les esglésies parroquials de les diferents localitats de la Vall Baixa, amb orígens històrics molt diversos, encara que en força casos han estat molt reformades. És el cas de l'església de Molins de Rei totalment reconstruïda el 1942. Tanmateix, algunes de les esglésies parroquials són força antigues i artísticament rellevants, com ara la de Sant Andreu de la Barca, el campanar de la qual, construït a finals del s. XVI, es coneix localment com «la perla del Llobregat». L'església de Sant Baldiri de Sant Boi constitueix també un element referencial de primer ordre a la Vall Baixa. Com a fet poc freqüent cal esmentar que l'església parroquial de Sant Llorenç de Sant Feliu de Llobregat fou erigida en catedral el 2004 per butlla del Papa Joan Pau II.

Una ermita particularment relacionada amb el sentit de lloc de pas que històricament ha tingut la Vall Baixa és l'ermita de Santa Maria del Bonviatge, d'estil gòtic popular i amb uns gruixuts contraforts, situada just davant de l'església parroquial de Sant Joan Despí.

A la Vall Baixa són molt importants els referents visuals de diversa mena que es poden albirar des del fons de vall: les esglésies parroquials (amb Sant Baldiri de Sant Boi o Sant Andreu com a temples-emblema), les ermites situades a les muntanyes o turons que envolten la vall (Sant Ramon al Montbaig, Sant Pere de Romaní, etc.) o les fortalises (Torre Salbana, Castellciuró, etc.). Tots ells constitueixen uns elements identitaris de primer ordre.



Figura 10.20: Capella de Santa Maria del Bonviatge (Sant Joan Despí).

Des del punt de vista identitari també tenen una gran importància l'agricultura del fons de vall i el riu, tot i que la relació de les poblacions amb aquests dos ambients possiblement s'ha perdut en gran mesura les darreres dècades, en especial per la construcció de les infraestructures al fons de vall que dificulta el contacte físic amb ells. A Sant Andreu de la Barca, per exemple, era molt popular el pont de fusta –la Palanca- que creuava el riu, avui substituït per una estructura moderna, i el passeig pels camps o pel vorariu.

Com a festes se'n poden destacar algunes que tenen a veure amb l'agricultura, per exemple les festes de la cirera del Papiol i de Santa Coloma de Cervelló, o la tradicional fira de la Candelera de Molins de Rei. La festa de la rosa de Sant Feliu de Llobregat també té el seu origen en l'activitat agrària, en la mesura que era un conreu tradicional de la Vall Baixa que es duia als mercats de Barcelona. Tanmateix, avui l'activitat de la flor tallada com a tal s'ha perdut, llevat d'una darrera explotació de rosa que queda precisament a Santa Coloma de Cervelló.

Des d'un punt de vista productiu destaca en primer terme la rica tradició agrícola de la Vall Baixa, orientada a la fruita dolça per al proveïment de Barcelona i, en determinats moments històrics, per a l'exportació. Tal i com posa de manifest la cita de Josep Pla suara referida, hi ha una sèrie de varietats tradicionals de fruita d'aquesta vall que, en les condicions actuals ja no són rendibles, però que havien tingut molta anomenada: la poma camosa o manyaga, la pruna clàudia, la pera castell o el préssec gavatxo, benvingut o barraquer en serien bons exemples. L'Arborètum de Can Comes, al Parc agrari, intenta recollir-les totes i l'Associació de Defensa Vegetal de la Fruita del Baix Llobregat treballa per a la millora i el desenvolupament dels fruiters de la Vall

Baixa. Els darrers anys s'han anat substituint els fruiters per les hortalisses i es produeixen verdures d'alta qualitat.

El principal valor estètic de la Vall Baixa és el contrast rotund entre el fons de vall, completament pla, i els vessants dels dos sistemes muntanyosos que la singularitzen pels dos costats. L'aparença de vall hi és absoluta i es pot dir que el particular diàleg topogràfic genera un àmbit d'una alta qualitat formal.

Destaquen també el seguit de referents visuals molt visibles des de la vall. En primer terme les muntanyes pròpiament dites (al marge d'Ordal, el Montbaig, el Montpedrós, el turó del Bori –amb la característica roca del Droc- i al marge de Collserola, sobretot el puig d'Olorda i el puig Madrona). En segon lloc el seguit d'elements històrics que es disposen just a la línia del samontà o immediatament per sobre d'ella, que constitueixen fites visuals de primer ordre des del fons de vall: els campanars de Sant Baldiri i de Sant Andreu, la torre Salbana, el Castellciuró, etc. Finalment al capdamunt de les muntanyes hi ha alguns elements visuals molt característics que són marcadors del paisatge de gran força visual: Sant Ramon, Sant Vicenç de Castellbisbal, etc.

Quant a patrons, destaca tot el regadiu de fruiters del fons de vall, amb les infraestructures característiques associades i el parcel·lari, malmès pel pas de multitud d'infraestructures però que encara es pot resseguir força bé i es reconeix des dels turons dels voltants del fons de vall. També la disposició tradicional dels assentaments, tots ells just a la línia de samontà, s'ha d'entendre com un patró característic del



Figura 10.21: Presseguers florits a la Vall Baixa del Llobregat, amb Sant Antoni i el Montpedrós al fons.

paisatge, tot i que llur creixement generalitzat n'ha desvirtuat la potència visual que tenien en el passat.

Quant a ritme cromàtic, destaca molt especialment la floració dels cirerers cap a Setmana Santa als camps secaners de Santa Coloma de Cervelló i del Papiol situats per sobre del samontà. Al fons de vall, la floració dels fruiters –cadascun amb el seu ritme particular- també és molt espectacular. El ritme cromàtic dels fruiters de la Vall Baixa conforma un paisatge molt especial en el conjunt de la Regió Metropolitana.

Principals rutes i punts d'observació i gaudi del paisatge

Atès que la Vall Baixa és un corredor d'infraestructures, evidentment hi ha moltes possibilitats per travessar-la. Constitueix un paisatge observat per milers de persones que cada dia es desplacen dins de l'àrea metropolitana de Barcelona. L'AP-2, l'A-2, els FGC i la Renfe són recorreguts històrics als quals caldria afegir, d'uns anys ençà, el TAV, que també recorre la vall longitudinalment.

A aquests grans vials del fons de vall, s'hi afegeixen les dues carreteres dels samontans (la N-II antiga –més amunt, la C-1413a i la B-225– i la BV-2002), que, convertides parcialment en passeigs dins de les localitats que travessen, han esdevingut itineraris plàcids i de trànsit més pacífic que en el passat. La BV-2002, entre Sant Boi de Llobregat i Sant Vicenç dels Horts (itinerari motoritzat 31), és probablement el millor itinerari en cotxe per veure la Vall Baixa i compta amb unes interessants fileres de plataners que separen la carretera del canal de la Dreta del Llobregat.

Els camins rurals del fons de vall estan sovint tancats per prevenir robatoris i els camins del costat del riu han estat afectats durant diversos anys per obres de construcció o de millora d'infraestructures. Així mateix, el camí a la vora del riu és molt emprat i reconegut i forma part de la ruta de Sant Jaume (des de l'Hospitalet fins a Montserrat).

Actualment s'ha habilitat un camí de 30 km des del Pont del Diable a Martorell fins a les platges metropolitanas i s'està portant a terme l'accés a aquest des de tots els municipis de la ribera i la comunicació entre ells a banda i banda del riu, on cal destacar el traspàs del riu per Cornellà del Llobregat i d'accés al Parc agrari dins la unitat de paisatge veïna del Delta del Llobregat. Es tracta d'un recorregut per un paisatge de gran biodiversitat i riquesa de patrimoni històric i cultural, amb importants punts d'interès.

A la unitat destaquen els trams de camí que circulen en paral·lel al Llobregat i que uneixen la desembocadura del Llobregat amb Pallejà fins a Martorell pel marge dret (itinerari a peu 39), així com la ruta entre

Sant Joan Despí (actualment fins a la platja) i Martorell pel marge esquerre (itinerari a peu 37). La combinació d'ambdós itineraris permet recórrer tota l'allargassada unitat i veure els paisatges agrícoles de les vores fluvials, on es juxtaposen les infraestructures que vertebraven la vall i el teló de fons dels polígons industrials.

Pel que fa als miradors, destaca el castell del Papiol situat, ja d'antic, en un espai elevat i estratègic per contemplar tota la Vall Baixa del Llobregat, des de Montserrat fins al delta del riu.

A més, tots els punts que s'han esmentat com a referents visuals de la Vall Baixa del Llobregat, del fons de vall estant, són ara punts d'observació i gaudi del paisatge. Es poden destacar Sant Ramon o Montbaig, el turó de les Planes i el turó del Bori, al marge dret, i els puigs Madrona i d'Olorda al marge esquerre. Alguns d'aquests elements són vèrtexs geodèsics. A mig vessant trobaríem Castellciuró i Sant Pere de Romaní (Molins de Rei) i, just per sobre de la línia del samontà, la torre Salbana (Santa Coloma de Cervelló) o Santa Madrona del Palau (Sant Andreu de la Barca).

Dinàmica actual del paisatge

D'acord amb la sèrie evolutiva que proporciona el Mapa d'usos del sòl de Catalunya per al període 1987 i 2002, es constata durant els 15 anys analitzats una reducció molt severa dels tres principals usos del sòl: els conreus de fruiters, els conreus herbacis i les bosquines o prats, que van passar de representar el 60% de la Vall Baixa del Llobregat a ser-ne poc més d'una quarta part. Això demostra que es va produir un canvi paisatgístic accelerat, i els espais oberts van passar de dominants a secundaris.

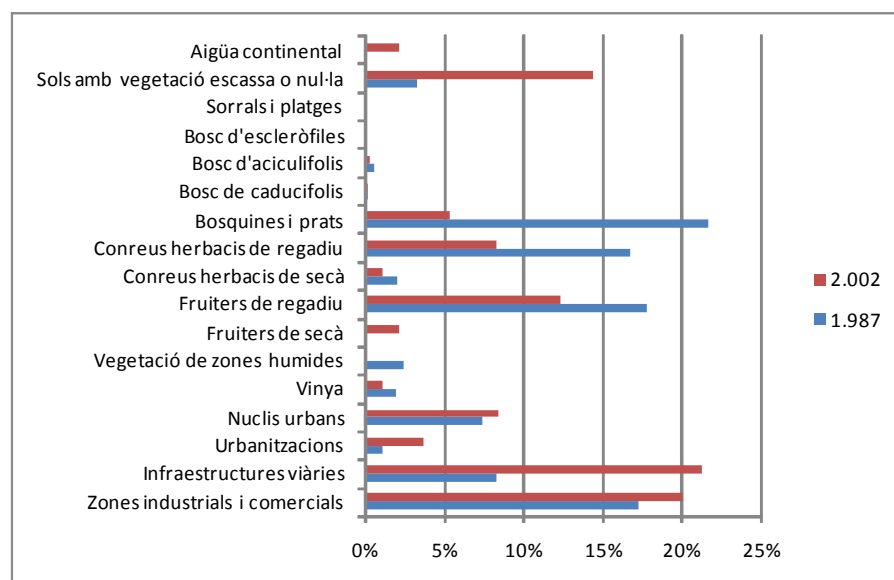


Figura 10.22: Gràfic dels usos del sòl 1987 i 2002, representats per barres percentuals. Font: Elaboració pròpia a partir del mapa Classificació dels usos del sòl a Catalunya 1987 i 2002.

La reducció de boscos i bosquines de les muntanyes dels voltants del fons de vall va ser a favor de superfície urbana, amb barris de nova construcció a banda i banda de la vall. Pel que fa a la reducció dels espais agraris, que van passar de més del 35% a poc més del 20%, cal atribuir-la a la construcció de grans infraestructures al fons de vall, però també a l'abandonament de camps de secà, que van donar pas a superfícies d'herbes classificades com a sòls amb vegetació escassa o nul·la.

Per contra, els usos del sòl puixants a la unitat van ser ostensiblement els artificialitzats i, per tant, la dinàmica general va passar d'un paisatge no construït a un paisatge plenament urbanitzat, amb zones industrials i comercials, urbanitzacions i nuclis urbans de distinta mena, explicats en apartats anteriors. Tot i que el fons de vall està inclòs dins el Pla especial del Parc agrari del Baix Llobregat encara poden haver-hi expectatives de creixements urbans, residencials o per a activitat econòmica.

És especialment punyent l'augment d'infraestructures viàries, que van passar del 8% a més del 21%, essent el creixement més gran dels que es van produir a la Vall Baixa en aquests 15 anys, i que sobretot es degué a la implantació de l'A-2 (amb les rotondes, accessos i vies de serveis associats).

Aquest increment tant important de les infraestructures de tota mena és el responsable de la major part dels impactes paisatgístics, ja sigui de forma directa o indirecta. Així doncs, la construcció constant de noves infraestructures de pas malmet els camps i penalitza la continuïtat territorial, paisatgística i ecològica de la unitat. Durant el 2008 es va fer passar un gasoducte proper a l'existent, afectant més camps i generant noves servituds als conreus. Més tard va ser una canonada d'aigües depurades que afectava més superfície agrària.

La pressió urbanitzadora dels darrers anys també ha comportat molt sovint impactes com l'abocament de runes i d'escombraries arreu o l'abandonament de camps de conreu per les expectatives urbanístiques, sobretot a la vora de les poblacions (Molins de Rei, Sant Vicenç dels Horts, el Papiol, etc.). També comporta l'aparició d'erms sense vegetació fruit de processos diversos: restes d'expropiacions, vores de carreteres, camps abandonats i antigues graveres. Aquests espais de vegades s'ocupen amb horts marginals i edificacions precàries de tota mena que empren materials marginals o de rebuig (com ara plàstics o somiers), sostreuen aigües privades (de canals) o públiques (del riu) i generen un fort impacte paisatgístic i un cert rebuig social. A més, s'han subparcel·lat alguns camps de forma irregular per allotjar horts marginals i també s'hi han construït gran quantitat de petites edificacions.

Amb posterioritat a l'any 2002 es van executar les obres del TAV que travessa la unitat en sentit longitudinal i, per tant, va augmentar el



Figura 10.23: Obres per al pas de nous serveis afectant els camps, al pla d'en Colomer (el Papiol), l'abril del 2008. Es pot veure la masia de Can Colomer i, al fons, el castell del Papiol.

percentatge de sòl ocupat per infraestructures.

Com s'ha indicat anteriorment, el creixement urbanístic ha comportat el rebliment urbà de la cubeta de Sant Andreu i la conformació de dos fronts urbanoindustrials sense solució de continuïtat a la part inferior de la unitat de paisatge (Molins de Rei-Sant Joan Despí i Pallejà-Sant Boi de Llobregat). Tanmateix, encara queda un petit sector no urbanitzat en el marge dret que manté la interrupció visual i paisatgística: l'entorn de la Torre Salbana, que posa en contacte la conca de la riera de Can Julià (situada per sobre del samontà, amb camps i boscos) i l'espai agrícola del Parc agrari del Baix Llobregat, en el sector del pla de la Torre, que manté un paisatge agrari competitiu, vibrant i dinàmic. En aquest sentit, el Pla territorial metropolità de Barcelona situa en aquest indret el principal connector de la serralada Litoral, que s'estén des del Garraf fins al Montnegre.

L'augment notable en el període 1987-2002 de les zones classificades com a «sòls amb vegetació escassa o nul·la» (del 3 al 14%) posa de relleu la quantitat d'espais de la Vall Baixa del Llobregat que, a causa del pas de les infraestructures o de les obres inacabables de distinta mena, estaven en transformació. Tot el sector entre el TAV i l'AP-2 va ser un erm mentre van durar les obres, es van plantar arbres en alguns sectors amb desigual fortuna (alguns arbres de ribera s'han mort per la manca de reg), i amb una certa rapidesa alguns van ser ocupats per activitats de naturalesa clandestina com ara horts marginals (sovint en domini públic hidràulic i extraient aigua del riu sense permís). Actualment aquest sector ha estat recuperat amb la incorporació a la llera del riu de deflectors fluvials, amb la finalitat de tornar a la configuració natural de meandres del riu.

D'altra banda, la unitat pateix un risc molt alt d'inundació pel riu Llobregat. Tot el fons de vall (incloses les parts de les poblacions i els polígons industrials construïts al pla) es troba en una zona inundable amb un període de retorn de 500 anys, llevat de la part elevada de la cubeta de Sant Andreu. Amb un període de retorn inferior als 50 anys es troben àrees com la zona agrícola de la Vaqueria (Sant Boi de Llobregat) o el pla de la Torre (Santa Coloma de Cervelló). Bona part de les infraestructures recentment construïdes també són al sector amb un període de retorn de menys de 50 anys, tot i que les modificacions hidràuliques de la caixa del Llobregat n'han variat les característiques per combatre els riscos existents.

Un altre risc a tenir en compte és el risc de caiguda sobre la vall de blocs de conglomerats i gresos del Buntsandstein, presents al turó del Bori i entorn, tot i que les obres per al pas del tren i de l'autovia han treballat en l'estabilització de parets per reduir-lo. Per últim cal esmentar el risc d'erosió i el risc d'incendis forestals als vessants de muntanya, en especial en els indrets on s'han abandonat els camps de secà els darrers anys i es produeix una freqüentació elevada.

Possible evolució de la Vall Baixa del Llobregat

En principi el fet que tota la superfície agrària romanent del fons de vall de la unitat estigui dins de l'àmbit del Parc agrari del Baix Llobregat hauria de ser garantia suficient per a la conservació i el desenvolupament de l'agricultura. En aquest sentit, l'any 2010 el Pla territorial metropolità de Barcelona va qualificar aquest espai agrari de sòl de protecció especial pels seu interès natural i agrari. Actualment s'està tramitant la revisió del Pla especial urbanístic del parc agrari. Tanmateix, per la seva posició estratègica a l'entrada de la conurbació barcelonina contínuament es coneixen intencions de pas de noves infraestructures o serveis que poden afectar els espais agraris.

A la vegada, en alguns llocs del Parc agrari l'agricultura productiva i competitiva ha estat substituïda per horts marginals il·legals que degraden el paisatge rural. També cal comptar que hi ha zones actualment agrícoles fora del Parc agrari i potencialment urbanitzables –cas de l'ARE de la Façana del Llobregat de Sant Vicenç dels Horts. Pel que fa a la dinàmica estrictament agrària, si no es produeix un canvi de tendència, se seguiran amb tota probabilitat eliminant els fruiters en favor de les hortalisses, atès que en el moment actual i en un entorn periurbà la fruita fresca és menys rendible i competitiva que l'horta, i més en la mesura que manquen polítiques de marca que tendeixin a individualitzar les qualitats de la fruita de la Vall Baixa enfront d'àrees competidores.

L'agricultura garanteix que aquesta immensa plana no es converteixi en una aglomeració continua amb Barcelona. I també garanteix un

reservori alimentari al costat d'una metròpolis que hostatja el 60 % de la població catalana. El menjar fresc produït al Baix Llobregat és un dels principals valors d'un paisatge a potenciar. Actualment es conreen majoritàriament hortalisses i fruiters de regadiu, sens menystenir l'activitat ramadera.

Pel que fa al tram central del fons de vall, entre el tren d'alta velocitat i l'AP-2, hi ha hagut una millora ambiental i paisatgística de l'àmbit, gràcies a l'impuls del Consorci de Recuperació i Conservació del Riu Llobregat. Les actuacions dutes a terme mostren una perspectiva tant social (el tram metropolità del riu es presenta com un espai no urbanitzat, capaç de generar noves connexions i relacions entre els municipis) com ambiental (amb la millora del cicle de l'aigua i el desenvolupament de la connectivitat ecològica), de gran valor estratègic per atorgar a aquest espai fluvial una posició de centralitat dins dels espais verds metropolitans.

El projecte de millora va començar el 2006 i es van dividir les actuacions en dos trams de riu. El primer abastava des del pont del Diable de Martorell fins a l'aiguamoll del Llobregat, en la seva confluència amb la riera de Rubí. Els objectius primordials eren la millora ambiental (potenciant la seva funció de connector ecològic) i paisatgística (amb la integració de les zones urbanes i les grans infraestructures de transport) i l'optimització de la recàrrega de l'aquífer. El segon tram d'actuació abastava des del viaducte del TAV a Sant Joan Despí fins al pont de Mercabarna, molt condicionat per les grans infraestructures de transport que recorren paral·leles al riu. Tenia com a objectius primordials trencar el confinament del sistema fluvial (amb la incorporació de deflactors per reconfigurar els meandres al riu) i



Figura 10.24: Filera de xiprers a Molins de Rei marge d'un camí.

aconseguir la millora de l'accessibilitat a l'espai fluvial des dels municipis pròxims.

En el marc del programa de cooperació de la Unió Europea per a l'Espai Mediterrani, el projecte PAYS.MED.URBAN (que tenia per objectiu generar coneixement i eines per a la preservació, gestió i millora del paisatge de les zones urbanes i periurbanes), aquest projecte de recuperació ambiental del segon tram de l'espai fluvial del riu Llobregat va ser seleccionat pel Premi mediterrani del paisatge en la categoria d'Obres i projectes, pel seu valor mediambiental i paisatgístic, per significar l'inici de la renaturalització de l'entorn fluvial i per potenciar el riu com a vertebrador d'un sector estratègic del territori metropolità.

Aquestes actuacions ja executades, juntament amb el Bosc dels Amics de la Universitat Politècnica de Catalunya –fet a base de la plantació d'arbrat per compensar emissions de CO₂–, entre d'altres, donaran continuïtat al gran espai obert que genera el riu, amb un gran potencial com a territori d'oci, descans i educació ambiental.

Quant a les zones urbanitzades, no es preveuen grans expansions en els propers anys, llevat d'algunes excepcions de sol urbanitzable delimitat, com per exemple la façana del Llobregat de Sant Vicenç dels Horts (exclosa del Parc agrari) on està aprovada la previsió de desenvolupament d'una àrea residencial estratègica (ARE) amb la urbanització de 38 ha. per acollir 2.000 habitatges. En relació amb les zones industrials tampoc es preveuen expansions i les previsions són de completió de les existents.

Pel que fa a les grans infraestructures, les reserves per a nous traçats són elevades, encara que la situació econòmica actual fa difícil posar data a la seva potencial execució. Pel que fa a la xarxa d'infraestructures ferroviàries i de transport públic el Pla territorial proposa una línia de metro o de rodalies (segurament, per problemes de cota, amb traçat superficial) entre Sant Joan Despí i la Ciutat Cooperativa (de Sant Boi de Llobregat), a més de la proposta d'una xarxa de tramvia o plataformes reservades d'autobús de connexió entre Sant Feliu de Llobregat, Molins de Rei i Quatre Camins. En relació a la xarxa d'infraestructures viàries hi ha previsions sense calendari de construcció de nous ponts que comuniquin les dues ribes (Pallejà-Molins de Rei, per tal que la B-24 arribi a l'AP-2) i la millora o traçat de noves variants que podrien afectar el fons de vall (com la BV-2002 de Quatre Camins fins a Sant Boi o la millora de la via suburbana entre el Papiol i Cornellà).

Finalment, respecte les zones de la unitat que queden per sobre del samontà, es produeix un contrast entre els vessants de Collserola i els de les Muntanyes d'Ordal. Mentre que a Collserola l'àmbit no urbanitzable està molt consolidat gràcies al planejament urbanístic, territorial i sectorial (PEIN) actual, en el cas de les Muntanyes d'Ordal no existeix una protecció similar.

Avaluació del paisatge

Debilitats

- Abandonament de conreus a causa d'expectatives urbanístiques.
- Valoració creixent dels conreus i del riu, ja que bona part de la població de la Vall Baixa del Llobregat no ha valorat els conreus (del Parc Agrari o dels vessants d'Ordal o de Collserola) o el riu, i de fet hi ha viscut d'esquena.
- Gran concentració de polígons industrials i comercials, amb una manca evident d'integració paisatgística i alt grau d'exposició visual, que condiciona en bona part la percepció que es té de la unitat.
- Gran concentració d'infraestructures viàries i ferroviàries en una vall estreta i tancada.
- Pràctica compleció dels continus urbanitzats a banda i banda de la vall.
- Aïllament del Parc agrari del Baix Llobregat respecte als espais naturals protegits de Collserola i Muntanyes d'Ordal.

Amenaces

- Pas de noves infraestructures de mobilitat i de serveis, amb afecció de sòl i servituds afegides.
- Els creixements urbanístics previstos s'han de fer amb la màxima integració paisatgística possible, i aprofitar els seus espais lliures i equipaments, per donar continuïtat als espais oberts.

Fortaleses

- La major part del fons de vall de la Vall Baixa és inundable, per tant, segons la legislació urbanística, en principi no pot ser urbanitzable.
- Existència del Parc agrari del Baix Llobregat, que en principi és garantia del manteniment i desenvolupament de les activitats agràries a l'àmbit territorial que li és propi.
- Existència d'uns sòls agraris molt productius, amb diverses collites anyals en el cas de l'hortalissa, que donen lloc a uns conreus de qualitat i que potencialment són apreciats i valorats com a frescos

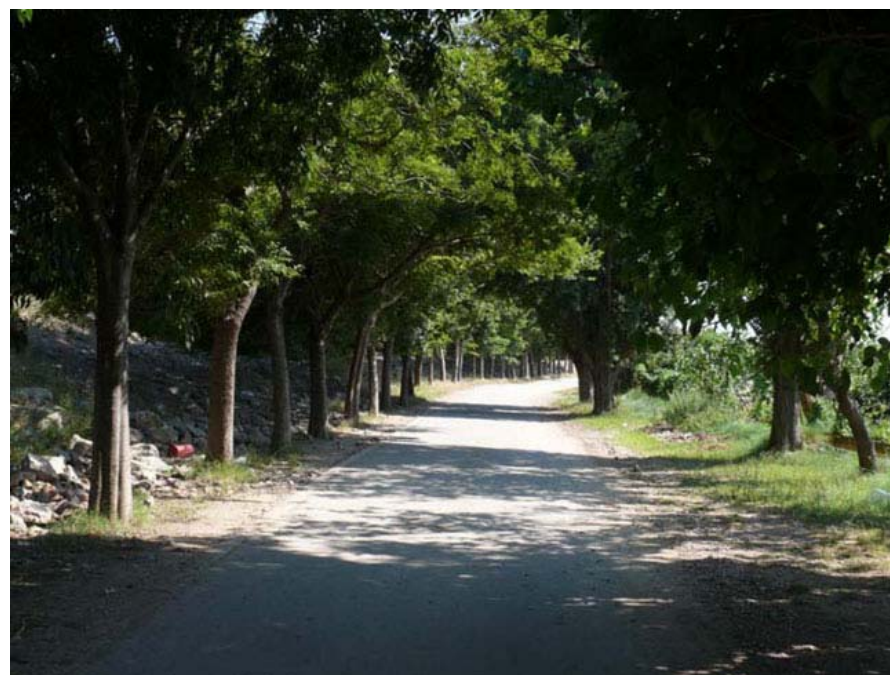


Figura 10.25: Camí rural arranjat i amb una alta qualitat formal i comoditat de pas, a Sant Joan Despí.

lleure, l'esbarjo i l'educació ambiental.

i de proximitat per un mercat molt nombrós.

- Creixement de les explotacions amb producció ecològica o integrada.
- Existència del Consorci de Recuperació i Conservació del riu Llobregat, que ha invertit en el riu i el seu entorn immediat, millorar-ne la qualitat paisatgística.

Oportunitats

- Previsible millora progressiva de la qualitat de les aigües del riu Llobregat, dels seus afluents i dels canals de regadiu.
- Previsible augment de les polítiques de marca dels productes agraris de qualitat, que motivaran que els productes de la Vall Baixa siguin cada vegada més reconeguts i identificables.
- El parc fluvial del Llobregat és una actuació a gran escala capaç de generar connexions entre els municipis d'ambdós costats de la vall fomentant la cohesió social.
- La millora de l'accés públic a l'espai fluvial del Llobregat comporta posar a l'abast de la població metropolitana un gran espai per al

Objectius de qualitat paisatgística i proposta de criteris i accions

Els objectius de qualitat paisatgística (OQP) i la proposta de mesures (criteris) i accions que s'exposen a continuació són específics d'aquesta unitat de paisatge. Igualment, també són d'aplicació els definits per a tot l'àmbit territorial de la Regió Metropolitana de Barcelona continguts en els capítols 13 i 14 de la present memòria (volum 1). Els poders públics i privats, així com els agents socials i la societat en general, han de vetllar pel compliment d'aquests objectius de qualitat paisatgística. El llistat de mesures (criteris) i accions són una proposta per assolir els OQP.

Objectius de qualitat paisatgística

- 10.1. Uns creixements dels assentaments urbans de Sant Andreu de la Barca, el Papiol, Pallejà, Molins de Rei, Sant Vicenç dels Horts i Santa Coloma de Cervelló ordenats i que no comprometin els valors del paisatge de la Vall Baixa del Llobregat, ni els valors dels espais circumdants, on es respectin els espais agraris de regadiu i conreus d'horta.
- 10.2. Una agricultura a l'àmbit del Parc Agrari que mantingui la identitat de la Vall Baixa, sigui sostenible i ajudi a mantenir la qualitat del paisatge de la unitat.
- 10.3. Un riu Llobregat accessible i generador d'un paisatge fluvial de qualitat.
- 10.4. Unes infraestructures lineals integrades en el paisatge i que millorin la interconnexió del territori sense comprometre la continuïtat i la permeabilitat ecològica i social.
- 10.5. Unes àrees especialitzades d'ús industrial, logístic, comercial, d'oci o d'altres usos terciaris dissenyades tenint en compte la integració en l'entorn.
- 10.6. Un sistema d'itineraris i miradors que emfasitzi les panoràmiques més rellevants i permeti descobrir i interactuar amb la diversitat i els matisos dels paisatges de la Vall Baixa del Llobregat.

Criteris i accions

La unitat de la Vall Baixa del Llobregat forma part del **paisatge d'atenció especial del corredor del Llobregat**. Als criteris i accions que es proposen en aquest apartat cal afegir-hi els que es deriven de les tres **estratègies establertes pel paisatge d'atenció especial del corredor del Llobregat** (vegeu capítol 12 de la memòria general), que són:

- Consolidar el caràcter de cadascuna de las bandes i/o franges de paisatges al llarg del corredor, assegurant criteris de qualitat.
- Tractar els intersticis i altres espais d'oportunitat per a millorar la imatge del corredor del Llobregat i els seus límits.
- Assegurar la connectivitat transversal del corredor i la qualitat dels paisatges involucrats.

Propostes de criteris i accions dirigits prioritàriament a la protecció

- 10.1. Mantenir o, si és el cas, augmentar, els límits de l'espai agrari dins de l'àmbit del Pla especial del Parc agrari del Baix Llobregat.
- 10.2. Protegir el patrimoni cultural i paisatgístic associat a l'agricultura de regadiu de la Vall Baixa del Llobregat. Aquest paisatge s'ha caracteritzat per una important agricultura de regadiu que es beneficia dels sòls al·luvials i de l'elevada humitat existent. L'agricultura s'ha servit de determinats elements com canals, sèquies, molins, una elaborada xarxa de camins i un parcel·lari amb un tramament fortament arrelat al lloc, i cal procurar-ne la correcta gestió i preservació.

Propostes de criteris i accions dirigits prioritàriament a la gestió

- 10.3. Mantenir la millora paisatgística i ambiental de la llera del riu Llobregat i els trams finals de les rieres tributàries, si cal mitjançant la protecció estricta de la vegetació de ribera actual i la restauració amb bosc de ribera autòcton.
- 10.4. Intensificar les mesures del Parc agrari en favor de la correcta ordenació i funcionalitat dels conreus.
- 10.5. Establir un banc de terres en coordinació amb el Parc agrari, que permeti posar en conreu espais inactius: restes d'expropiacions, antigues graveres, etc. per tal de millorar el paisatge i retornar la naturalesa agrària a aquestes àrees.
- 10.6. Promoure la rehabilitació d'elements emblemàtics del patrimoni construït en risc de deteriorament, com ara la torre Salbana o el pou de gel de Corbera de Llobregat.
- 10.7. Impulsar l'elaboració d'estudis d'impacte i integració paisatgística de les propostes de noves infraestructures viàries, que incloguin mesures d'integració paisatgística. Evitar al màxim la fragmentació física, visual i social que provoquen aquestes infraestructures.
- 10.8. Desenvolupar actuacions de manteniment de la vegetació dels talussos de les infraestructures, que minimitzin el risc d'incendis i ofereixin una imatge cuidada.
- 10.9. Promoure la integració paisatgística de masies, ermites, esglésies i castells, fomentant l'oferta turística i l'enriquiment dels itineraris existents. Cal impulsar iniciatives que promoguin les vinculacions dels elements del patrimoni històric i arqueològic de principal interès amb els itineraris paisatgístics, com a suplement pedagògic de la xarxa de recorreguts.

Propostes de criteris i accions dirigits prioritàriament a l'ordenació

- 10.10. Mantenir la compacitat dels nuclis urbans de Sant Andreu de la Barca, el Papiol, Pallejà, Molins de Rei, Sant Vicenç dels Horts i Santa Coloma de Cervelló i evitar-ne la dispersió. Mantenir el perfil i la qualitat de les façanes urbanes, i evitar la construcció d'elements que distorsionin negativament

la silueta o la imatge perimetral dels nuclis. Millorar la qualitat estètica dels seus accessos i perifèries residencials i/o industrials.

- 10.11. Emprendre actuacions per tal d'avançar cap a la compacitat de les àrees residencials de baixa densitat: evitar una major dispersió de les urbanitzacions existents, limitar l'ocupació de nous sòls, apostar per un model de compleció i reducció, allà on sigui recomanable i afavorir les continuïtats paisatgístiques urbanes i naturals.
- 10.12. Fomentar la implantació de galeries de serveis a la vora de les grans infraestructures existents (per exemple, al calaix que queda entre l'A-2 i el tren d'alta velocitat) perquè no sigui necessari obrir nous corredors cada vegada que s'ha de fer una estesa de serveis.
- 10.13. Fomentar la restauració i naturalització dels trams degradats de les rieres i petits cursos fluvials entorn als nuclis urbans i les zones periurbanes i industrials del Llobregat. Cal prioritzar les que mostrin signes clars de contaminació i acumulació de deixalles i les que estiguin colonitzades per espècies al·lòctones.
- 10.14. Fomentar el condicionament i la millora de les infraestructures hidràuliques associades als dos canals de la Vall Baixa i la recuperació del patrimoni construït (casa de comportes) que ha quedat fora d'ús en el cas del canal de la Dreta i millorar l'eficiència del reg.
- 10.15. Fomentar el contacte cívic entre un costat i un altre del riu amb el manteniment d'itineraris a peu o en bicicleta que el travessin entre Sant Boi—Cornellà, Sant Vicenç—Sant Feliu, Quatre Camins i Sant Andreu—Castellbisbal.
- 10.16. Condicionar el vial de servei de la BV-2002 existent de Santa Coloma de Cervelló a Sant Boi de Llobregat per al seu ús còmode, tant per a vianants com per a bicicletes. En aquest sector, es suggereix plantar plataners a la vora del canal de la Dreta allà on hagin desaparegut.
- 10.17. Impulsar actuacions de millora de les vores urbanes, en especial de les zones més degradades, mitjançant la neteja d'espais, la plantació d'arbres, el cessament d'activitats impròpies, la creació de parcs urbans per sobre del samontà, la prohibició de la instal·lació de publicitat, etc.
- 10.18. Conservar els dos camins paral·lels al riu i dissenyar accessos visibles, reconeixibles, ben senyalitzats i amables des de les diferents poblacions de la Vall Baixa cap al riu. Hauria de ser possible caminar o anar amb bicicleta entre Cornellà i Martorell, pel marge esquerre, i entre Sant Andreu i Sant Boi, pel marge dret. Aquests camins haurien d'estar arbrats amb vegetació autòctona.
- 10.19. Promoure el condicionament paisatgístic de les basses de recàrrega recentment creades a Sant Vicenç dels Horts, Santa Coloma de Cervelló i Sant Andreu de la Barca, com a àmbits agradables i de gaudi i lleure ciutadà.
- 10.20. Impulsar la senyalització homogènia d'elements emblemàtics del patrimoni construït com ara Sant Pere de Romaní i la Torre Salbana, entre d'altres, i condicionar camins d'accés des de les poblacions properes.
- 10.21. Mantenir en el possible el caràcter d'espai de valor connector com ja diu el planejament territorial de l'únic indret en què es dona continuïtat del paisatge obert en tot el front urbanoindustrial del marge dret de la Vall Baixa: a l'entorn de la Torre Salbana i la conca de la riera de Can Julià.
- 10.22. Promoure una xarxa d'itineraris paisatgístics i de miradors accessibles a peu o en vehicle, on la percepció i interacció amb el paisatge és més àmplia i suggerent. Aquesta xarxa, que comprèn miradors i camins existents i d'altres a consolidar, hauria de rebre les actuacions necessàries de condicionament, senyalització, manteniment i difusió per facilitar la percepció dels valors del paisatge i el coneixement del territori. Es tracta principalment del mirador del castell del Papiol i altres miradors d'àmbit local; dels itineraris paisatgístics a peu o en bicicleta de Bruguers-Sant Vicenç dels Horts, platja-Martorell, Sant Vicenç dels Horts-Montcada i Reixac, Martorell-platja i Tibidabo-el Papiol, i els itineraris motoritzats de Sant Vicenç dels Horts-Gelida, Sant Climent de Llobregat-Sant Joan Despí i Sant Boi de Llobregat-Sant Vicenç dels Horts.