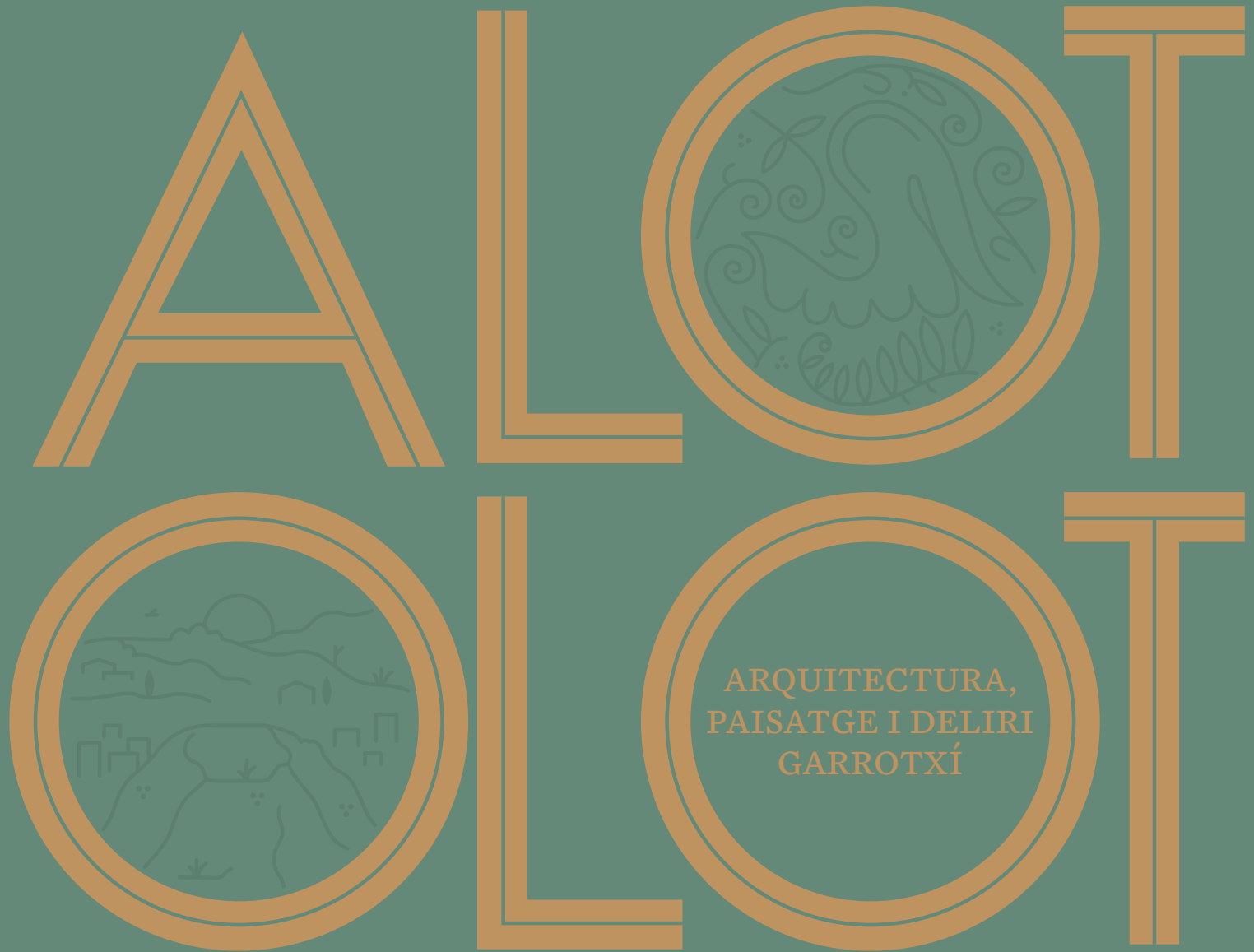


EDUARD CALLÍS – GUILLEM MOLINER

# ALLOT



ARQUITECTURA,  
PAISATGE I DELIRI  
GARROTXÍ

ROGER SERRAT-CALVÓ

# A LOT O LOT

ARQUITECTURA, PAISATGE  
I DELIRI GARROTXÍ

EDUARD CALLÍS, GUILLEM MOLINER I ROGER SERRAT-CALVÓ

# UN PARELL D'ARQUITECTES I PARELLS DE FOTOGRAFIES

JOSEP BERGA VAYREDA

Alcalde d'Olot

Tot i que els assaigs d'història de l'art comencen sempre amb la prehistòria, les principals manifestacions artístiques que han marcat l'evolució de l'art a Occident hem de situar-les a la Grècia antiga. D'aquesta època, sempre m'han cridat l'atenció els recipients de ceràmica: àmfores, gerres i vasos que, per la seva durabilitat, ens han arribat gairebé intactes. Quina necessitat hi havia d'ornamentar-los tan magníficament? Tenien un ús pràctic: el de guardar substàncies líquides. Però, una vegada aconseguit que els recipients continguessin substàncies líquides, els artesans de l'època van dedicar moltes hores a decorar-los. Per què?

El sociòleg Richard Sennett, a la seva obra *L'artesa*, planteja l'artesanía com una tasca que respon a un impuls ètic de fer bé les coses que considerem importants. Per als artesans de la Grècia antiga, no n'hi havia prou que les gerres continguessin vi i el conservessin. A més de pràctiques, havien de ser belles. *L'artesa* és el primer volum d'una trilogia dedicada a la cultura material. El segon volum, *Junts*, explora la cooperació necessària per abordar la complexitat. La construcció d'una casa, per exemple, necessita experteses diverses que aporta el paleta, el llauner, el pintor i l'electricista. El tercer llibre, *Construir ciutats*, conté moltes de les idees formulades en els dos primers volums dedicats a fer les coses bé i a la cooperació necessària.

L'assaig visual d'Eduard Callís, Guillem Moliner i Roger Serrat-Calvó m'ha recordat les gerres gregues ornamentades i les lliçons de Sennett. Ells mateixos defineixen l'assaig com una exploració de la «barreja indissoluble que no diferencia entre el que és més pragmàtic i el que és més ornamental o, fins i tot, excèntric». El lloc escollit per a aquesta exploració, Olot i la seva rodalia, és un dels seus espais emocionals. Un Parell d'Arquitectes tenen la ciutat al cap. La seva empremta professional és present en diversos espais de la ciutat d'Olot i són creadors

d'atmosferes. La seva arquitectura és reflexiva i relacional. Eviten la ruptura innecessària i aporten un segell propi, que es pot reconèixer, però donant continuïtat a l'arquitectura que els ha precedit. Analitzen detingudament i identifiquen aquells elements que els habitants de la ciutat observem diàriament d'una manera imperceptible, però que els diferencien d'altres ciutats, per fer-ne el punt de partida de la seva obra. Efectivament, els nostres passeigs són de plàtans i no de palmeres; l'origen dels materials de les nostres esglésies és volcànic, i els nostres arrebossats estan fets amb greda.

Els lectors sempre agraïm l'originalitat, i aquest assaig n'aporta. Una aportació entesa com una nova capa de coneixement. Una capa que ens ajuda a comprendre que la bellesa té més d'una cara i que un paisatge excèntric i diferent també pot tenir el seu encant i emocionar-nos. Gràcies per aquest llibre. L'he viscut com un regal.

# IDIOSINCRÀSIES

PERE SALA I MARTÍ

Director de l'Observatori del Paisatge de Catalunya

Treballar en paisatge vol dir trepitjar-lo, observar-lo, sentir-lo, olorar-lo, dibuixar-lo, escoltar-lo, descriure'l, fotografiar-lo i, en definitiva, desxifrar-ne, reconèixer-ne i entendre'n el caràcter. Perquè tots els paisatges tenen el seu caràcter, que equival a dir que tenen una personalitat, una idiosincràsia, una identitat que els fan diferents de qualsevol altre. Ni millor ni pitjor, simplement diferent. Per més que regirem el mapa del món, no trobarem cap paisatge, cap territori, cap lloc, que sigui una còpia exacta d'un altre. Només cal fixar-nos en Catalunya, país de racons i raconets, d'una extraordinària diversitat paisatgística, ni més ni menys que 134 paisatges diferents.

El caràcter d'un paisatge depèn de si és planer o muntanyós, de si és deltaic o volcànic, de si hi plou més o menys, de si hi creixen faigs o pins, del cant dels ocells, del pendent i del color de les teulades de les cases i dels polígons industrials, de les olors dels camps, de la llum del capvespre, de l'empremta artística, o de la manera que té la gent de cada lloc de viure'l i parlar-ne. El caràcter és un concepte paisatgístic tan potent que acaba explicant per què la gent se sent part d'un indret, i no d'un altre, i enforteix el seu imaginari col·lectiu. Per això, qualsevol projecte o iniciativa que obviï o menyspreï el caràcter del lloc on s'implanti està condemnat al fracàs. Aquesta és una qüestió enormement rellevant que no sempre es té en compte. El caràcter és, doncs, un concepte clau en paisatge.

Un organisme d'abast català ubicat a Olot com és l'Observatori del Paisatge de Catalunya, que té com a funció principal estudiar el paisatge, tots els paisatges, no podia passar per alt una obra que celebra i elogia amb molt d'enginy i rigor el caràcter de la ciutat i d'altres racons de la Garrotxa. L'Eduard Callís, en Guillem Moliner i en Roger Serrat-Calvó presenten al lector la seva peculiar manera de veure Olot, a través, en aquest cas, de

la seva personalitat, del seu rostre, és a dir, del seu paisatge i, sobretot, del que ens és més quotidià. Els tres autors reuneixen en cadascun d'ells el professional i l'artista, el qui explora, indaga, analitza i construeix nous llocs i el qui en sap vibrar. Imatges —i jocs d'imatges— que ens regalen una mirada perspicaç, madura i original a llocs i arquitectures que es retroben amb la seva memòria i redibuixen el caràcter olotí.

La ciutat d'Olot mereixia un llibre com aquest i, gràcies a l'inesgotable suport que rebem de l'Ajuntament, a la generositat i la predisposició dels autors i a la complicitat de l'Arxiu Comarcal de la Garrotxa, entre tots l'hem fet possible. És un llibre que t'obliga a activar els cinc sentits, do, per cert, imprescindible per captar i sentir el caràcter de qualsevol paisatge.



## EL CARÀCTER DE LA CIUTAT, EL CARÀCTER DE LES PERSONES

EDUARD CALLÍS - GUILLEM MOLINER

El caràcter de la ciutat d'Olot i el seu entorn, a través del paisatge i l'arquitectura, centren aquest assaig visual: *Alot Olot*. Podríem dir que el caràcter d'un lloc es construeix a partir d'uns fets que apareixen de manera reiterada, amb variacions. És allò que ens permet reconèixer-lo i diferenciar-lo de la resta, a la vegada que manifesta la seva raó de ser. Podem llegir l'entorn construït com el reflex de les necessitats dels habitants per adaptar-se al medi i, també, de les seves aspiracions. De tot al mateix temps, en una barreja indissoluble que no diferencia entre el que és més pragmàtic i el que és més ornamental o, fins i tot, excèntric. El deliri és entès aquí com a actitud visionària o enginy lliure, fora dels cànons establerts, i és el comú denominador que articula la col·lecció de quaranta-set casos.

Hi ha la teoria que el nom d'Olot ve d'*ala*, antigament Aulot o Alot. A la dreta dels quatre pals i en argent, aquest motiu figura com a senyal parlant a l'escut de la ciutat, després de l'establiment fora de la jurisdicció de l'abat de Santa Maria de Ripoll. En el context d'aquesta col·lecció de casos, no podem deixar de pensar en l'ala com a símbol de la lleugeresa, l'elevació, la imaginació i la llibertat. Fa palesa també una relació directa amb els àngels modelats als tallers d'imatgeria religiosa. I crida l'atenció la força que pren quan apareix tota sola i descontextualitzada. Podríem veure l'ala com un paraigua que simbolitza l'imaginari col·lectiu de la ciutat. Un imaginari que no correspon únicament a les elits culturals o econòmiques o a un fet popular. Entenem que es tracta d'un imaginari compartit, i en dona fe que darrere d'aquesta col·lecció hi ha el treball de persones autodidàctiques, decoradors, artistes, mestres d'obres, arquitectes o enginyers. Es mostren treballs d'una sola persona o construccions col·lectives que van sumant capes amb el temps. Totes les obres desprenen bellesa, de la manera que convidem a veure-les, fruit de la sensibilitat de l'autor, la imperfecció del que és fet a mà, la capacitat

de transformar un indret, la contradicció intrínseca o l'estranyesa i la singularitat de l'espai que construeixen. Ben segur que hi ha tants paisatges com observadors i, també, tanta bellesa, segons com es miri. D'alguna manera, aquest recull vol posar de manifest que educar la mirada és més cabdal per a la transformació del nostre entorn que qualsevol tipus d'obra.

Aquest relat està construït per mobles, rètols, habitacions, edificis, façanes, carrers, jardins i paratges. Agrupa situacions específiques del que s'ha construït a Olot i el seu entorn, bé siguin comunes i repetides a manera de patró, o bé fets singulars i excepcionals. Les obres responen a qualsevol època amb una limitació a finals del segle XX, per donar prou distància temporal per valorar-les. S'estableix com a única condició que avui siguin fotografiables, sigui en quin sigui l'estat de conservació i les situacions de context. La col·lecció recull casos de la ciutat d'Olot i de pobles propers com Argelaguer, Sant Feliu de Pallerols, Sant Jaume de Llierca, Sant Joan les Fonts, la Vall d'en Bas i la Vall de Bianya. Tot i això, l'àmbit no s'adscriu a cap delimitació comarcal ni municipal. Segurament, en seria el comú denominador la unitat de paisatge Valls d'Olot, una de les 134 que l'Observatori del Paisatge ha determinat a Catalunya. La majoria d'aquests municipis han tingut un desenvolupament industrial o agrícola rellevant, que segurament ha propiciat més incidència en la transformació del paisatge i unes construccions amb més aspiracions. També es tracta de poblacions fins ara allunyades del focus del turisme i que no han patit rehabilitacions uniformitzadores. De fet, que la majoria de casos hagin arribat avui «amb ànima» segurament es deu a un procés de transformació lent, més que no pas a un afany de preservació.

Aquesta aproximació atén aspectes sobre la forma, el procés i l'evolució del paisatge de la ciutat, per deixar intuir la construcció

d'un imaginari, d'un caràcter. Així doncs, s'allunya intencionadament de la recerca històrica, econòmica o sociològica, també de la tecnològica i la constructiva, i tampoc no es tracta com si fos una guia d'arquitectura i paisatge. D'altra banda, la selecció defuig de ser absoluta i segurament hi haurà casos que la poden complementar. S'han estimat aquells exemples que permeten formar parelles i transmetre idees que s'evidencien per la comparació. La tria i la posada en relació d'aquests paisatges és el propòsit principal de la publicació. Pocs casos tindrien prou interès per si sols; en canvi, agrupats prenen un sentit. D'aquí en sorgeix la maquetació d'aquest llibre, amb dues imatges cada doble pàgina, i on cada parella complementa d'alguna manera la comparació de les dues anteriors i anticipa les dues vinents.

Ernest Lluch usava l'expressió *efecte seu* quan l'aïllament geogràfic d'un territori feia que la despesa econòmica revertís en el mateix àmbit i contribuïa a una dinamització econòmica autoestimulada. Aquest mateix concepte es podria traslladar als camps de l'arquitectura i de les arts visuals. L'isolament propicia que les persones s'alimentin del seu ideari iconogràfic i el reformulin a la seva manera, successivament, fins i tot arribant al deliri. I l'Escola d'Art d'Olot, fundada el 1783 amb Joan Carles Panyó, pintor i decorador, com a primer director, té un paper important en aquest *efecte seu* i esdevé la cruïlla de molts aspectes. És coneguda pels pintors paisatgistes que, a partir de mitjan segle XIX, van projectar un imaginari basat en un paisatge bucòlic, d'atmosfera humida, verd frondós profund, aigua abundant i substrat volcànic. Tot i això, el propòsit principal de l'Escola era formar personal per dissenyar els estampats de les indies que es produïen a la puixant protoindústria local. Posteriorment, s'hi va afegir la indústria tèxtil i la dels sants, precisament instaurada a la inversa, per donar sortida als estudiants de l'Escola. Estem parlant, doncs, de milers de treballadors dedicant la jornada laboral a tasques artesanes, o fins i tot artístiques, durant els segles XIX i XX.

Sorgirien, doncs, de la mateixa Escola dues maneres d'entendre la ciutat: el treball i la fàbrica i el paisatge bucòlic i el món rural, que desemboquen en una contradicció, encara no resolta avui dia, i que segurament està al darrere de molts dels casos i del caràcter de la ciutat. La col·lecció s'inicia, per tant, abordant la

coexistència o la dissolució entre el paisatge bucòlic i el desenvolupament industrial, que queda palès en les dues primeres parelles dels paratges de les fonts de Sant Roc —una infraestructura urbana— i la font Moixina —el primer *polígon industrial* de la ciutat, al segle XVIII—, el pont de Santa Magdalena amb l'entorn fabril i el paisatge recreat i empeltat del Parc Nou i, també, la resclosa de can Gridó.

El conjunt de casos deixa entreveure una llibertat creativa de les persones que hi ha al darrere. Un treball desenvolupat al marge dels corrents estilístics dominants. En aquest sentit, són remarcables les peces d'arquitectura fantàstica o marginal, fetes sempre amb un temps prolongat, com les cabanes d'en Garrell, la casa d'en Joan paleta, el jardí d'escultures o el pessebre de can Trincheria. També hi figuren exemples en què l'enginyer en canviar una variable en una tipologia coneguda dona lloc a una construcció completament diferent, com ara la cabanya semicircular del mas Masegur, l'escenografia urbana de la plaça de Manuel Malagrida feta a partir de cases aparellades o la capella i jardí al damunt de l'antiga pallissa de can Vayreda.

El pessebre també es podria englobar en un conjunt d'obres sota la influència de l'Escola d'Art a la ciutat, juntament amb el jardí esculpit del mas Subiràs, les decoracions murals dels interiors de la casa Solà-Morales —en contrast amb l'espai de les golfes—, les façanes ornamentades només amb pintura o el teatre de l'Orfeó Popular Olotí. També, peces de mobiliari com el retaule encastat del mas Sobeies, el llit d'Olot o el tortell en forma de rètol. Aquí s'hi poden afegir les intervencions de decoradors formats a l'Escola d'Art o que han treballat amb elements de la iconografia local, com el cas del bany de Sadurní Brunet a la casa Pons i Tusquets i el Volcanet de les Festes del Tura de Xavier Bulbena. En aquest sentit, i partint del saber fer de la indústria de sants, s'emmarquen la làmpada de Lluís Güell per a la discoteca L'Envelat del Follet i l'església de Sant Pere Màrtir, presidida pel bust de grans dimensions de Jaume Lloret i Sidera.

L'emplaçament i la geometria d'algunes construccions donen valor als atributs del lloc escollit. Aquest és el cas de la plaça

de toros d'Olot, coronant el volcà del Puig del Roser i en relació amb el volcà del Montsacopa; la plaça de toros del Bosc de Tosca, en el context de les artigues encintades per tanques de pedra volcànica; la bassa de la font de la Puda de Sant Jaume de Llierca, rebent l'últim salt d'aigua del torrent del Corral, o la resclosa de can Gridó, als peus de la colada basàltica de Sant Joan les Fonts. Ja a l'extrem, el *lago* de Sant Feliu de Pallerols construeix en l'imaginari popular un fet geogràfic per si sol.

L'arquitectura rural, en especial aquella de famílies benestants, és un bon exemple del refinat equilibri entre pragmatisme i ornamentació i es reflecteix principalment en tres elements: la decoració mural, les galeries i els jardins. Les construccions, bastides amb tècniques i materials comuns, això sí, amb espais de dimensions més generoses, s'embelleixen per l'interior amb ornamentació pintada imitant materials cars com marbres i fustes, o bé al contrari, desmaterialitzant els paraments amb teixits i els sostres amb *cielos*, com en els casos de can Trincheria i can Solà-Morales. Ennoblixen les façanes a partir de fer-les més lleugeres, és a dir, afegint galeries que, a més, esdevenen excel·lents estances exteriors, com és el cas del mas Ventós i del mas Llopart. I es rodegen de jardins com el mas Subiràs o la terrassa enjardinada de can Vayreda.

La barreja de cases i fàbriques, totes assumint la responsabilitat de construir el carrer, és una de les singularitats de la trama urbana de la ciutat, fet que és especialment rellevant per la finestra com a element repetit i per la formalització de les cantonades. Així s'evidencia al carrer de Josep Llimona, amb les fàbriques Fàbregas i Bassols, la fàbrica L'Artesana o, fins i tot, el transformador al final de la perspectiva del camí que voreja can Porxas i el xalet damunt la nau industrial a Les Mates. Una família a part són els assecadors d'embotits, ja concebuts com a volums aïllats i més alts, i també amb un fort component domèstic per la repetició d'obertures. Portada al límit, aquesta coexistència dona lloc a situacions úniques, com les relacions dels complexos fabrils amb la torre de can Gou o el cementiri de Sant Joan les Fonts.

L'altra singularitat de la trama urbana de la ciutat són els barris de casa i jardí, on destaquen tres casos excepcionals. En tots,

els carrers i les cases es pensen al mateix moment, i construeixen una atmosfera afí a les aspiracions de l'època i que actualment encara és palpable. L'exemple Malagrida (Joan Roca i Pinet, 1916; Josep Esteve i Corredor, 1925), dels anys vint, es caracteritza per l'estructura radial de carrers amb avingudes arbrades, un reeixit encaix amb el meandre del riu i un bon nombre de cases noucentistes. Es representa aquí amb les torres de la Riba, la Plana, Pons i Tusquets i, també, una *palazzina* —casa de pisos a quatre vents— als camps de can Vayreda. El grup de Sant Pere Màrtir (Ignasi Bosch i Reigt, Joaquim M. Masramon i de Ventós, 1950-1959), dels anys cinquanta, s'enfila a la falda del volcà de Montolivet amb un conjunt de cases barates de color blanc sobre terrasses de pedra de Banyoles. Aquest grup d'habitatges té un marcat caràcter fruit del projecte unitari d'urbanització i edificació i l'enginyosa construcció, que empra el maó per a totes les estructures. Ja fora d'aquesta col·lecció, el pla parcial del Pla de Dalt (Francesc Vayreda i Bofill, 1966), de finals dels anys seixanta cap endavant, amb un ric sistema de passatges, carrers, places i espais oberts.

Hi ha objectes que podrien semblar descontextualitzats per si sols, com l'*ou* del Pla de Dalt o el moai de la plaça de l'Illa de Pasqua. L'aparellament propi d'aquest assaig visual construeix un *efecte seu*, que integra tots els casos i fa que s'emparin els uns amb els altres. Una cosa semblant passa a les col·leccions excepcionals del gabinet de curiositats de can Bolòs i el pessebre de can Trincheria, on objectes molt diversos prenen un sentit a les mans de la persona que els agrupa i els ordena. Ambdues estan construïdes en un entorn molt delimitat, una o dues habitacions descontextualitzades del que passa a fora i capaces de condensar una mirada del món. Vistes a la vegada, expressen, al nostre entendre, tres dualitats que aixopluguen el conjunt de casos d'aquest relat i ves a saber si del caràcter de la ciutat: curiositat i imaginació, rigor i sensibilitat, enginy i fantasia.



## DEL PAISATGE A L'INTERSTICI

ROGER SERRAT-CALVÓ

*Per naturalesa, el tercer paisatge constitueix un territori per a les nombroses espècies que no troben un lloc a altres indrets.*

Gilles Clément, *Manifeste du tiers paysage* (2004)

Podríem dir que *Alot Olot* va a la recerca d'anomalies del teixit urbà i interurbà, morfologies que trenquen amb el que és previsible. L'origen de tots aquests llocs és divers, a vegades són fruit de capricis burgesos; altres vegades, sorgits de l'atzar, i d'altres, d'hibridacions curioses o il·lusions populars.

Però les fotografies d'aquest llibre també ens parlen del caràcter d'uns paisatges sovint silenciosos, singulars, que passen majoritàriament desapercebuts entre el teixit de la ciutat. Alguns cops, per inaccessibles; altres, per massa quotidians.

Capcs i capcs de sediments despreocupats, apilats en tots aquests llocs, emergeixen quan hi passem la mirada. I ens parlen de la seva història, sense gaires trampes, sense intentar semblar allò que no són, són el que són, fins i tot quan el *trompe-l'oeil* hi fa acte de presència. Són els plans i les arestes d'un entramat paisatgístic singular que ajuden a donar forma al políedre que defineix la identitat social, cultural i històrica d'Olot i la seva rogalia.

El punt de partida per afrontar aquest treball fotogràfic ha estat procurar adoptar una mirada encuriosida propera a la d'un nouvingut. La mirada d'algú que procura fixar l'atenció en tots aquests emplaçaments pausats en una espècie d'oblit latent. Un repertori de localitzacions que abracen amb la mateixa força els llocs centrals, nostrats i reivindicats per l'imaginari popular, i els llocs de pas plens de raconades poc llüdes.

Passejant per la ciutat i els seus voltants, els enquadraments i les composicions de les imatges s'han anat presentant, alguns cops, de manera clara i directa, com si no n'hi hagués cap més de possible. Altres cops ha calgut caminar, rodejar i observar, com la mà inquieta que gira un objecte per descobrir-ne tots els racons. I, en algunes ocasions, simplement ha calgut prendre paciència i esperar.

Les parelles de fotografies d'aquestes pàgines són un document, un testimoni. Com un llibre que és memòria i es transforma en ser llegit, aquests espais, tard o d'hora, transformaran la seva fisonomia despreocupada i possiblement deixaran de ser tan genuïns, potser tan lliures. Esdevindran allò que dictin les circumstàncies del moment, tot esborrant de manera parcial o total el bocí de singularitat que fins llavors havien representat.

PARELLES FOTOGRAFIADES



PESSEBRE DE LA CASA TRINCHERIA





FONTS DE SANT ROC

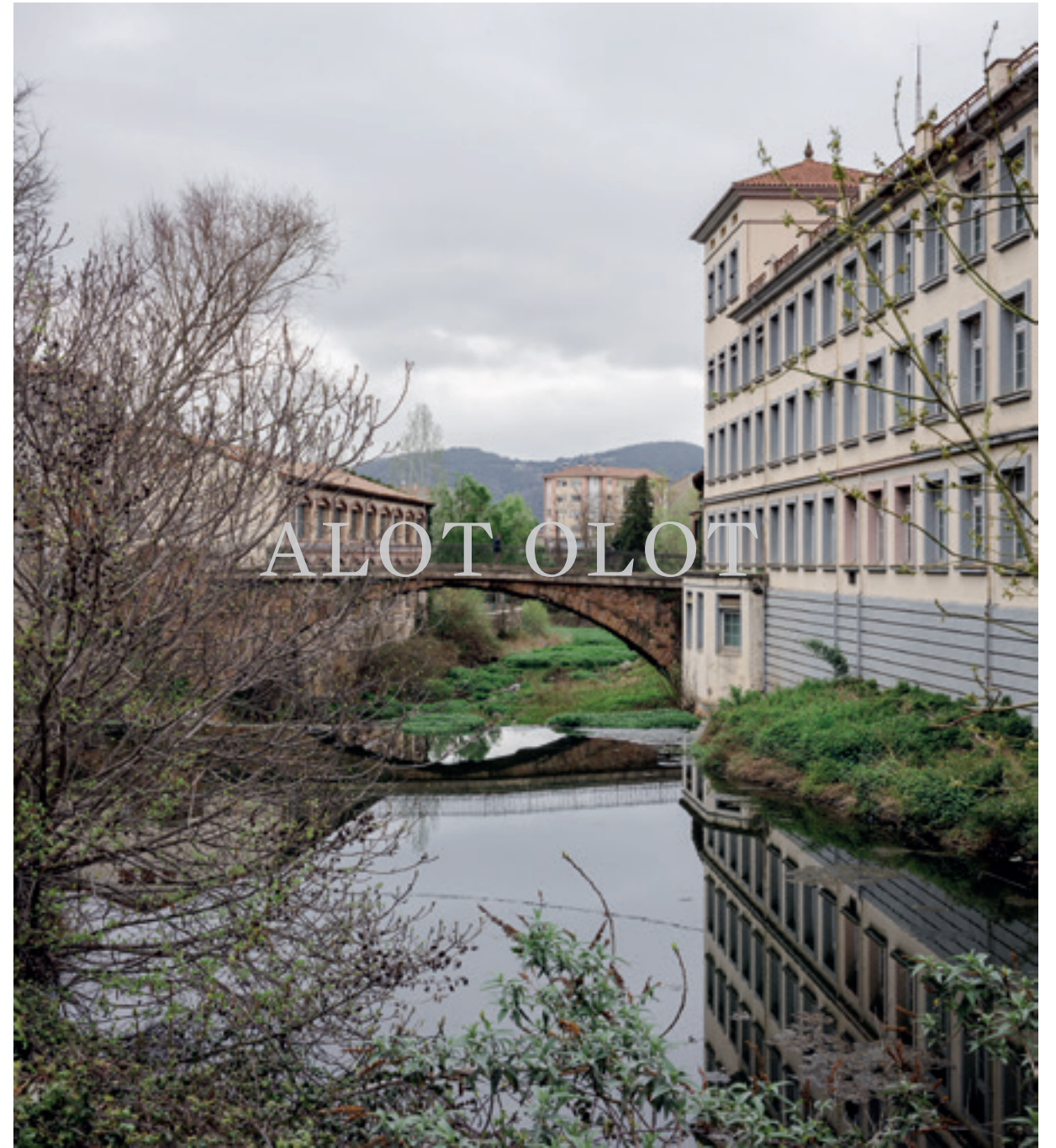


FONT DE LA MOIXINA



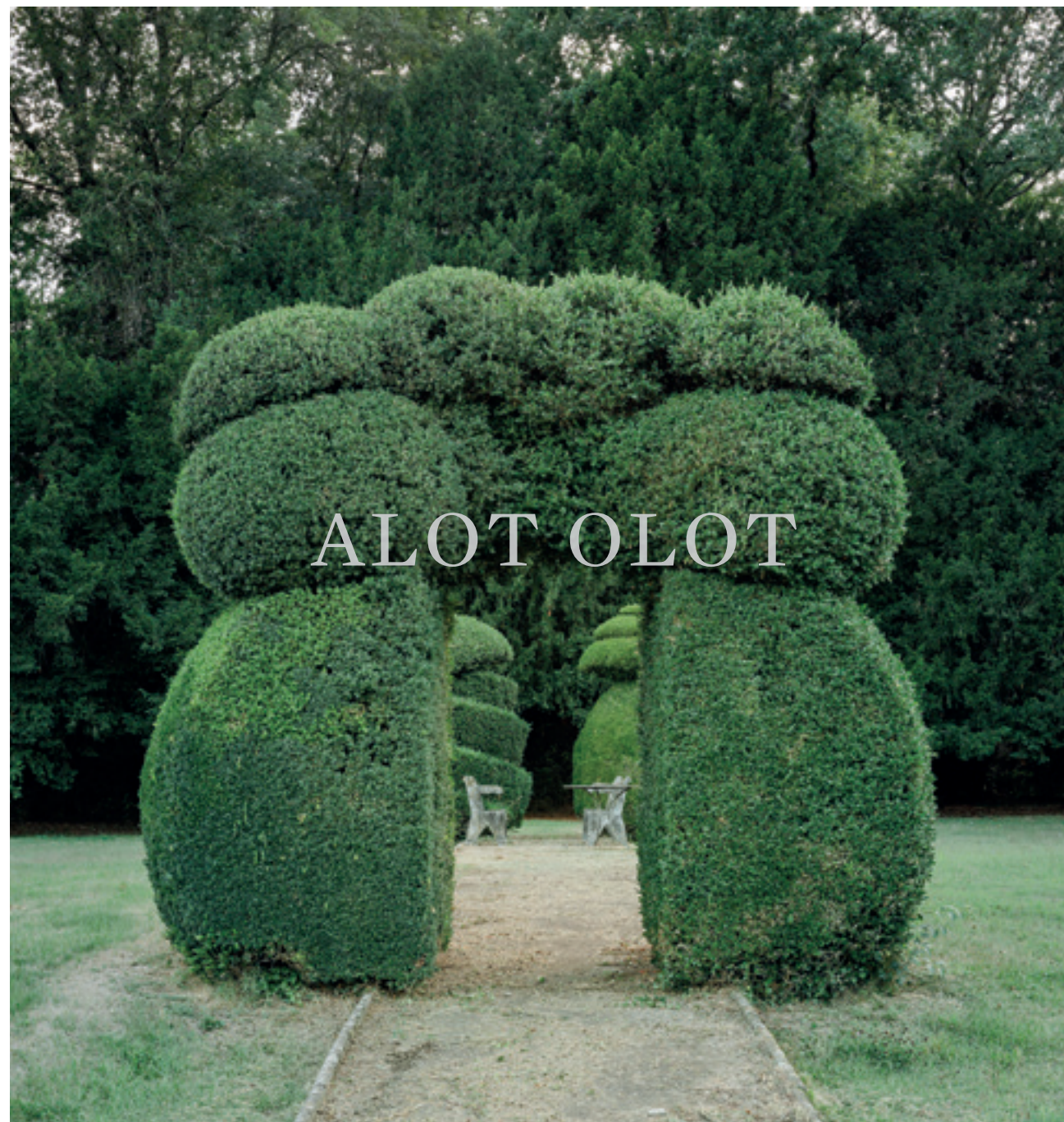


PARC NOU



PONT DE SANTA MAGDALENA





JARDÍ DEL MAS SUBIRÀS



HORTS DEL PONT DE LA CERÀMICA





CASA D'EN JOAN PALETA



LES CABANES D'EN GARRELL



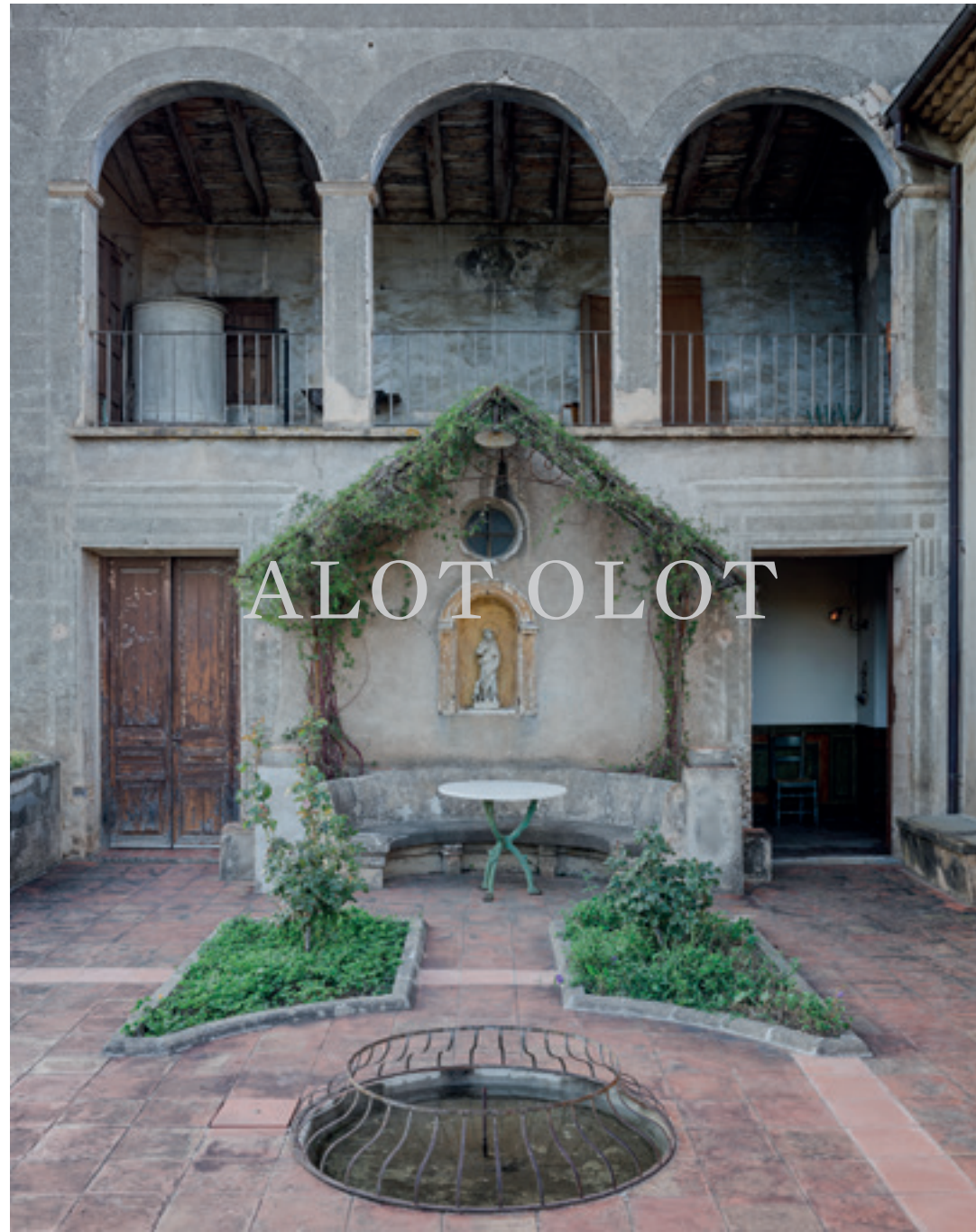


MAS VENTÓS



PALAZZINA ALS CAMPS DE CAN VAYREDA





JARDÍ TERRASSA DE CAN VAYREDA



JARDÍ D'ESCULTURES





BUST DE SANT PERE MÀRTIR



MOAI DE LA PLAÇA DE L'ILLA DE PASQUA





FÀBRICA L'ARTESANA



ESGLÉSIA DE SANT JOSEP OBRER DE LA CANYA





MAS LLOPART



XALET A SOBRE D'UNA FÀBRICA





CEMENTIRI DE SANT JOAN LES FONTS



TORRE DE CAN GOU





FÀBRICA OLOT INDUSTRIAL



CASES LA RIBÀ I PLANA





CARRER DE FÀBRIQUES



ASSECADOR FONT-SANS





ALOT OLOT

TRANSFORMADOR DE CAN PORXAS



ALOT OLOT

BARRET DE XEMENEIA





ALOT OLOT

ESTANCES DE CAN SOLÀ-MORALES



ALOT OLOT

GOLFES DE CAN SOLÀ-MORALES





ALOT OLOT

DECOR BARALDÈS



ALOT OLOT

TORTELL DE CAN CARBASSERES





ALOT OLOT

LÀMPADA DE L'ENVELAT DEL FOLLET



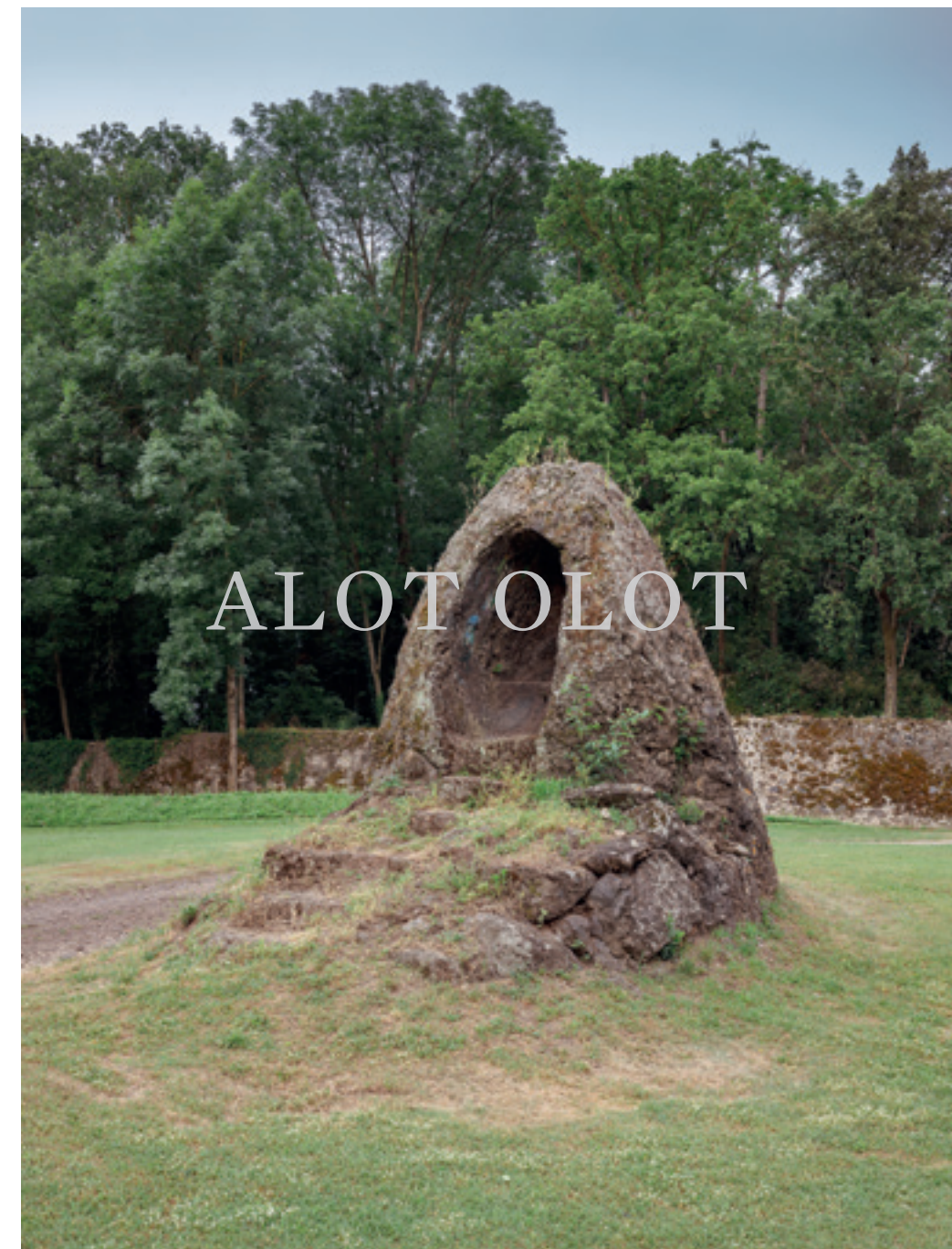
ALOT OLOT

VOLCANET DE LES FESTES DEL TURA





LAGO DE SANT FELIU DE PALLEROLS



OU DEL PLA DE DALT





GABINET DE CURIOSITATS DE CAN BOLÒS



APARADOR DE CA L'EUSEBIO





PLAÇA DE TOROS D'OLOT



EL TERRENITO DEL BOSCH DE TOSCA





CABANYA DEL MAS MASSEGUR



PLAÇA DE MANUEL MALAGRIDA





ALOT OLOT

LLIT D'OLOT



ALOT OLOT

CAMBRA DE BANY DE LA CASA PONS I TUSQUETS





ALOT OLOT

FONT DE LA PUDA



ALOT OLOT

RESCLOSA DE CAN GRIDÓ





TEATRE DE L'ORFEÓ



CAPELLA DEL MAS SOBEIES



# ALLOT OLOT

PARELLES COMENTADES

PESSEBRE DE LA CASA TRINCHERIA





FONTS DE SANT ROC  
FONT DE LA MOIXINA

Un parell de paisatges associats a l'Olot bucòlic que, paradoxalment, deuen la seva formalització a raons infraestructurals o industrials. El paratge de les fonts de Sant Roc és el millor lloc públic de la ciutat. El conformen tres terrasses, tres fileres de plàtans i tres fonts. La configuració actual (Josep Berga i Boix, 1885) és el resultat del traçat de diverses infraestructures, com la captació i la distribució d'aigua, l'entrada del camí ral i el tren, una resclosa i un molí. D'altra banda, la font de la Moixina i la capella de Santa Anna (1890) són l'espai més representatiu d'una antiga zona d'aiguamolls. Al segle XVIII esdevé el primer *polígon industrial* de la ciutat, dedicat al blanqueig de teles per a la fabricació d'indianes. Es construeix una xarxa de canals, s'obren prats i s'hi edifiquen tallers. Ambdós indrets apareixen recurrentment en la pintura paisatgista i esdevenen una imatge del que cíclicament apareix com a marca de ciutat.



PARC NOU  
PONT DE SANTA MAGDALENA

Dos ponts que, junts, manifesten la contradicció dels paratges anteriors. Flanquejat per plàtans als antics jardins de la torre Castanys (Josep Fontserè i Mestre, 1854), avui el parc Nou, o per les fàbriques de l'antiga Cooperació Fabril i can Jombi. El que mena a vila i el que porta a un espai per berenar. El de les oques i el dels ànecs. L'escenari projectat i l'escena urbana sense planificar i fruit de moltes construccions superposades. La ciutat del treball i la ciutat dels plaers, aparentment vinculades per una estampa bucòlica.



JARDÍ DEL MAS SUBIRÀS  
HORTS DEL PONT DE LA CERÀMICA

La topiària del jardí d'un mas (finals del segle XIX) i el primer jardí de tots, l'hort. Ambdós fortament marcats per la direccionalitat i el ritme, la seqüència de portes de boix retallat i les regues flanquejades per hortalisses. Com a bons jardins, delimitats per un recinte: una paret alta de pedra seca volcànica i un tossol de fons d'escena al mas Subiràs, el perímetre de blocs de pisos als horts del pont de la Ceràmica. I fruit de la cura constant, el jardí estàtic i el jardí sempre canviant, estacional.



CASA D'EN JOAN PALETA  
LES CABANES D'EN GARRELL

Els elements vegetals són el principal material de construcció d'aquestes dues arquitectures fantàstiques. A Argelaguer, les branques d'acàcia permeten teixir qualsevol tipus d'estructura, com ara galeries, torres, miradors i ponts, que s'esmunyen entre els arbres de la riera de can Sis Rals. A Sant Joan les Fonts, els arbres vesteixen la casa amb una faç voluptuosa. Al darrere, s'hi entreveu el balcó continu del primer pis, amb una barana que imita troncs com la del pont del parc Nou. Totes dues intervencions tenen una base d'obra: les grutes excavades a la penya a Argelaguer i la mateixa casa a Sant Joan, i totes es complementen amb escultures, fetes amb llaunes i ferralla o revestides amb trencadís. Darrere seu hi ha dues persones amb imaginació, enginy i perseverança: Josep Pujiula, torner, i Joan Sala, paleta i picapedrer, que han dedicat més de mitja vida a donar forma arquitectònica a la vegetació.



**MAS VENTÓS**  
**PALAZZINA ALS CAMPS DE CAN VAYREDA**

Una parella de cases benestants de quatre vents i davant dels camps de cultiu, a Olot. El mas Ventós (segle XVIII) està situat a les últimes feixes de l'altiplà basàltic de Batet, envoltat de jardins i dominant els camps des d'una posició elevada. La *palazzina* del carrer de Concepció Vayreda (Joaquim Vayreda i Casadevall, Antoni Ferrer i Vega, 1973) dona més densitat a l'eixample Malagrida i es manté com a edifici aïllat. Sorprenentment, presideix els camps de can Vayreda en un interior d'illa del centre de la ciutat. Ambdós comparteixen la planta quadrada oberta als quatre vessants i les estances exteriors en forma de galeries o terrasses volades. I, també, la coberta de quatre vents coronada pel badalot de la caixa d'escala.



**JARDÍ TERRASSA DE CAN VAYREDA**  
**JARDÍ D'ESCULTURES**

El camí central, amb la font circular al mig i el vetllador com a fons d'escena. Aquesta és l'estructura que comparteixen aquests dos jardins de butxaca. L'un, il·lustrat, amb els paviments de tova i la façana ornamentada de la capella de can Vayreda (segles XVIII-XIX). De fet, estem parlant d'una terrassa, atès que es basteix sobre unes voltes que ja existien, ocupades per una cisterna i safareig. Una operació que permet deixar el jardí a nivell del pis noble. El jardí d'escultures (Olot, segle XIX), autoconstruït, amb gust pel treball amb les pedres volcàniques enganxades, el paviment de lloses de pedra concertada i les escultures de la terrisseria Güell. Aquesta estança exterior construeix una atmosfera que recorda poderosament el pessebre de can Trincheria.



**BUST DE SANT PERE MÀRTIR**  
**MOAI DE LA PLAÇA DE L'ILLA DE PASQUA**

El cap volat d'un sant i un moai són els dos busts més singulars de la ciutat d'Olot. El bust de Sant Pere Màrtir (Jaume Lloret i Sidera) presideix la façana cega de l'absis de l'església i queda complementat pel badalot. La llegenda diu que el gran volum de 4 m d'alçària, 3,33 m d'amplada i 1.700 kg està contrapesat amb la verge que presideix l'absis. El moai, esculpit a les pedreres de Castellfollit de la Roca (Raül Ortiz i Manuel A. Tuki, 1985), és un obsequi de l'Ajuntament de Hanga Noa. Amb la col·locació dels ulls i el barret (2007), l'escultura pren vida espiritual. Sort que mira cap al riu.



**FÀBRICA L'ARTESANA**  
**ESGLÉSIA DE SANT JOSEP OBRER DE LA CANYA**

Dues construccions estriades, l'una en horitzontal i l'altra en vertical. Dos volums singulars, de finals dels anys seixanta i principis dels anys setanta, fruit de la preocupació de trobar un llenguatge, no únicament adequat a l'ús, sinó que també fos capaç d'explicar-lo. La fàbrica L'Artesana (Manuel Martín Madrid, 1973) és de les últimes bastides al centre urbà i de les primeres amb estructura de pilars i jàsseres d'acer. Així ho celebren els finestrals horitzontals i els desploms de la façana. El centre parroquial de Sant Josep Obrer de la Canya (Josep Maria Pla i Torras, 1968), en el context de la reformulació del Concili Vaticà II, es planteja com un conjunt engranat de volums de base circular o poligonal, corresponent als diferents espais de culte i parroquials. Dues expressions de la modernitat, l'una pretesament tecnològica, l'altra rude i que fos construïble pels feligresos.



**MAS LLOPART**  
**XALET A SOBRE D'UNA FÀBRICA**

El tap, o, més ben dit, la cara, d'una edificació, que l'ennobleix i li dona domesticitat. Aquest és el cas de moltes masies que al segle XVIII es doten d'una façana porxada. També és habitual que l'arquitectura industrial acabi amb un cos d'oficines o la casa del propietari. Ambdues situacions són bons exemples de la mescla d'habitatge i espai de treball. La casa sobre un garatge és un tipus d'edifici molt habitual als anys seixanta i setanta, que d'alguna manera es pot llegir com l'evolució de la casa taller menestral, amb una planta baixa que ha crescut en alçària per la mida dels camions i dels ponts grua. El cas del polígon Les Mates (Olot) destaca per la posició en cantonada i pel xalet geminat superposat. Al mas Llopert (Vall d'en Bas), la casa s'estén amb una galeria. El carener i la teulada també s'allarguen, però cal emprar l'enginy per resoldre l'alçària insuficient als extrems de la coberta.



**CEMENTIRI DE SANT JOAN LES FONTS**  
**TORRE DE CAN GOU**

Podrien semblar collages impossibles. Il·lustren una actitud eminentment pragmàtica i el pes de la indústria a la comarca, en un moment que no hi havia polígons. Sant Joan les Fonts creix al segle XIX al llarg del riu Fluvià, fruit de l'auge de la indústria paperera. Unes instal·lacions que, un cop traslladades a la plana, continuarien ampliant-se fins al límit de la parcel·la. D'altra banda, la indústria càrnia reutilitza edificis existents, com és el cas de la torre de can Gou o de la fàbrica Sangrà, a Olot, i els complementa amb el bloc d'assecadors d'embotits, que actua de teló de fons.



**FÀBRICA OLOT INDUSTRIAL**  
**CASES LA RIBA I PLANA**

Els modestos campanars de la ciutat deixen pas al segle XX a les torres de les indústries i dels xalets, també anomenats *torres*. Normalment situades a la cantonada principal, donen forma tant a la ciutat com a l'edifici, i allotgen l'entrada i la caixa d'escala. En són exemples les fàbriques Olot Industrial, can Jombi o Ipsa. I en el marc de l'eixample Malagrida, les torres de les cases de la Riba (Isidre Bosch i Batallé, 1924), Plana (Josep Danés i Torras, 1928) i Pons i Tusquets (Albert Blasco i Ochoa, 1917).



**CARRER DE FÀBRIQUES**  
**ASSECADOR FONT-SANS**

Podríem dir que les finestres donen escala humana a les façanes i, per extensió, als carrers. Segurament són l'element que permet encaixar edificis industrials dins la ciutat. Precisament, una de les característiques principals del teixit urbà d'Olot és la barreja de fàbriques i cases en un mateix carrer, com és el cas dels edificis industrials Fàbregas i Bassols (Joan Roca i Pinet, 1917), al carrer de Rafael Llimona. En destaca el ritme ordenat de finestres de grans dimensions, les façanes planes amb sòcol de pedra i coronades amb barbacana i les plantes d'alçària generosa. Una qualitat que comparteixen els assecadors d'embotits, construïts als anys seixanta i setanta als afores de les poblacions de la comarca, com el de Font-Sans de Sant Feliu de Pallerols. Són edificis llargs i alts, oberts a quatre vents, i amb una repetició uniforme de finestres als quatre vessants, pensades per regular la ventilació de l'interior. Per la seva alçària, són presents al paisatge circumdant.





TRANSFORMADOR DE CAN PORXAS  
BARRET DE XEMENEIA

Dues maquetes; dues reproduccions a escala d'una mena de fortificació; dues celebracions dels escalonaments, les finestres i les baranes com a elements compositius; dos coronaments d'una altra construcció, el mur de contenció i la xemeneia; dos exemples que una funció es pot allotjar en carcasses de moltes formes; un transformador a la Vall de Bianya i un barret de xemeneia a Sant Feliu de Pallerols. La caseta que treu fum per les finestres.



DECOR BARALDÉS  
TORTELL DE CAN CARBASSERES

L'obra dels artistes i els artesans formats a l'Escola d'Art d'Olot també és present al carrer, tot constituint una tradició molt pròpia de la ciutat. Allà on no arribaven els diners per construir baranes, balustrades, esgrafiats, encoixinats o emmarcaments, hi arribava la mà de bons pintors ornamentant les façanes. Una forma enginyosa, econòmica i sensible de donar una presència urbana amable a construccions senzilles. La decoració també s'estén a la retolació comercial, com el taller Decor Baraldés, els darrers artífexs de molts d'aquests treballs. Ja en forma de mural ceràmic, a les fàbriques Herco o Vera, i, a partir del modelatge, els fantàstics casos del tortell de can Carbasseres i el tub de pintura de can Fontfreda.



LAGO DE SANT FELIU DE PALLEROLS  
OU DEL PLA DE DALT

Dues peces treballades, una per la mirada, l'altra per l'atzar. La troballa casual d'un bloc de basalt de grans dimensions al mig d'un camp, que als ulls d'algú, simplement excavant-hi una fornícula i proveint-la de cinc graons, esdevé un mirador refugiat de la intempèrie, mirant cap a la serra de Sant Miquel del Mont. L'altra, en un procés invers, una font amb una forma concreta i dissenyada acaba colonitzada per capes de molsa. Ja no sabem com era la font original, tampoc com serà l'any vinent. Una peça sempre canviant, que aporta frescor al Firal de Sant Feliu de Pallerols. La població li ha assignat el rol de fet geogràfic, d'aquells capaços de determinar la raó de ser i la forma de qualsevol població: el *lago*.



PLAÇA DE TOROS D'OLOT  
EL TERRENITO DEL BOSCO DE TOSCA

Les dues places de toros mantenen una relació especial amb el vulcanisme, més enllà de la similitud formal entre cràters i *ruedos*. La d'Olot (1859) s'emplaça sobre el con del puig del Roser i a la falda del volcà Montsacopa, que dona als espectadors una referència inequívoca del lloc on es troben. Al Bosc de Tosca, la plaça d'en Morente, segueix la lògica de la transformació per al cultiu d'aquest altiplà volcànic. Les artigues de conreu, i la plaça, estan delimitades per murets de pedra seca, magatzems de les roques volcàniques que calia enretirar per plantar-hi.



ESTANCES DE CAN SOLÀ-MORALES  
GOLFES DE CAN SOLÀ-MORALES

La casa Solà-Morales, al passeig de Miquel Blay, a Olot, és fruit de l'agrupació de dues edificacions contigües que ja existien. Lluís Domènech i Montaner (1916) replica al número 39 la composició d'obertures i l'esgrafiats que ja existia al número 40 (Brilli, segle XVIII). Les unifica amb un sòcol, presidit per l'obertura tripartida i dos portals simètrics, la lògia del tercer pis i una coberta amb motius de teula vidriada. Les estances del primer pis, de construcció senzilla, s'ofereixen exquisidament decorades amb pintura imitant marbres, teixits, papers pintats i motius florals (Joan Carles Panyó i Figaró, segle XVIII). Cadascuna amb el seu caràcter i el seu nom. I a les golfes... un paisatge interior a mig fer, una topografia de terres a diferents nivells, trossos de parets inacabades i motlles de les decoracions de la façana. Tot sota la coberta de Domènech i Montaner i il·luminat per dues grans lluernes. L'espai màgic al darrere de l'escenografia urbana.



LÀMPADA DE L'ENVELAT DEL FOLLET  
VOLCANET DE LES FESTES DEL TURA

Acompanyar la celebració de la festa és el propòsit d'aquestes dues peces dissenyades per treure llum i fum, de la mà de dos decoradors excepcionals. La làmpada de la discoteca L'Envelat del Follet (Lluís Güell i Compte, 1963) presidia la pista de ball. Ara transformada en un basar a Olot, encara conserva un esplèndid paviment de terratzo *in situ*. És un artefacte de guix, amb caps, ales, llums i sortides de fum incorporades, que la vinculen a la indústria local de sants. L'altra, situada un dia a l'any al Firalet d'Olot, dona el tret de sortida a les Festes del Tura. Del Volcanet (Xavier Bulbena i Moreu, 1989) en surten focs artificials, i algú encara recorda els Sugus recremats que també expulsava els primers anys.



GABINET DE CURIOSITATS DE CAN BOLÒS  
APARADOR DE CA L'EUSEBIO

El món vist a través d'una col·lecció d'objectes. Un tauró i un cocodril dissecats pengen del sostre d'una sala amb prestatgeries plenes de plantes, granes, roques, minerals, insectes, mol·luscs, fòssils, peces d'arqueologia, etc. Al costat, una biblioteca amb llibres i gravats. És la col·lecció científica de gairebé 15.000 peces del gabinet de curiositats del farmacèutic Francesc Bolòs (Olot, 1773-1844), l'únic que es conserva a Europa íntegrament en el lloc i la disposició originals. Mentrestant, a l'antiga fleca de ca l'Eusebio de la vila vella, ara convertida en habitatge, algú ha entès l'aparador com un gabinet de curiositats obert al carrer, segons la tradició de finestres amb prestatges i objectes.



CABANYA DEL MAS MASSEGUR  
PLAÇA DE MANUEL MALAGRIDA

A primera vista, semblaria que l'acció d'abraçar l'espai col·lectiu és el comú denominador entre la cabanya del mas Masegur a Sant Privat d'en Bas i els habitatges protegits de la plaça de Manuel Malagrida (Ramon Fortet i Bru, 1989). Més enllà d'aquesta coincidència formal, ambdues construccions comparteixen una voluntat de l'autor que les fa completament diferents d'obres coetànies del mateix tipus, el canvi d'una variable. La forma de la cabanya, normalment rectangular, conflueix aquí amb la de l'era, reconeixent-la com el centre de la vida i del treball del mas. La plaça de Manuel Malagrida transcendeix la mera agregació de cases en filera de protecció oficial, per esdevenir una escenografia que completa l'exemple Malagrida. L'ús del llenguatge clàssic garanteix l'empelt urbà, juntament amb decisions de gran importància, com entendre la cinquantena de cases com un sol edifici o agrupar els garatges a l'interior.



LLIT D'OLOT DE CAN TRINCHERIA  
CAMBRA DE BANY DE LA CASA PONS I TUSQUETS

Dels artesans i els decoradors formats a l'Escola d'Art d'Olot en sorgeixen aquestes dues peces. L'alcova i la fornícula donen riquesa espacial a les estances i contenen àmbits de menor mesura on la intimitat va acompanyada de més decoració. A can Trincheria (segle XVIII), la profunditat es treballa amb filtres, com en una escenografia teatral: el marc de l'alcova, el llit i les teles pintades al fons a manera de dossier. El llit d'Olot, caracteritzat pels capçals lobulats, pintat en verd o grana i sempre complementat amb daurats, és una peça a mig camí entre el moble i l'habitació, capaç de construir un lloc d'intimitat per si mateix. És fàcil d'imaginar, amb llum d'oli o d'espelmes, la profunditat que donaven els motius daurats al final de l'alcova. D'altra banda, la intervenció de Sadurní Brunet i Pi a la casa Pons i Tusquets celebra l'acció de prendre les aigües situant la banyera en una fornícula, decorada amb un sòcol de rajola ceràmica vidriada i una gran petxina.



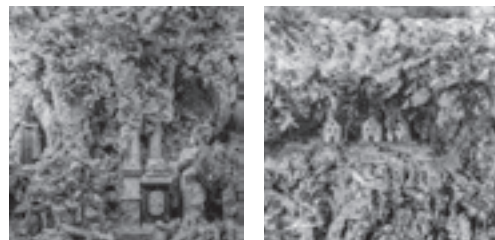
FONT DE LA PUDA  
RESCLOSA DE CAN GRIDÓ

La construcció d'un fons, com si es tractés d'una escenografia de teatre, no és únicament un treball d'interiors. La superfície tensa de l'aigua dona valor al rerefons d'aquestes dues basses artificials. La font de la Puda és una piscina rectangular, just als peus de l'últim salt del torrent del Corral, a Sant Jaume de Llierca. L'aigua embassada a la resclosa de can Gridó, per derivar-la a una central hidroelèctrica, duplica l'alçària de l'espectacular colada basàltica que el Fluvià ha erosionat.



TEATRE DE L'ORFEÓ  
CAPELLA DEL MAS SOBEIES

Els ateneus de la ciutat, l'Orfeó Popular Olotí i el Centre Catòlic d'Olot, tenen la peculiaritat d'estar situats en primeres plantes de cases de pisos del barri vell. Des del carrer, ni les portes ni els balcons fan sospitar que a dins s'hi amaguen teatres d'alçària generosa, restaurants i bones sobretaules. El retaule del mas Sobeies a la Vall de Bianya, encastrat dins la paret, també passa desapercebut. En un simple obrir i tancar de portes, el menjador esdevé una capella, i el trinxant, un altar.



PESSEBRE DE LA CASA TRINCHERIA

Si un cas té la capacitat de sintetitzar la col·lecció d'imatges, aquest és el pessebre de can Trincheria. És un paisatge fantàstic en miniatura, que ocupa dues parets senceres d'una habitació, fins al punt que la porta d'entrada el travessa pel mig. Està poblat de figures, construccions i plantes, de diversos materials, llenguatges i mides. Alguns són estilísticament propers; d'altres, molt llunyans. Representen escenes del naixement i la infantesa de Jesús. Una sèrie de lleixes de pedra sedimentària calcària, enllaçades per rampes, basteixen una escena de fons que dona textura, estructura i, sobretot, fa que s'entengui com un sol pessebre. Ignasi de Trincheria, després de la paràlisi per una caiguda a cavall, es construeix aquest món a mida, que recorda fortament els pobles de la costa amalfitana. Els visitants de la casa i els descendents completarien el pessebre amb més figures, amb la qual cosa, el que havia començat com una obsessió personal, esdevindria una obra col·lectiva.

A l'Antoni Mayans, per considerar que aquesta recerca podia créixer i esdevenir una exposició; a l'Anna Bonfill i l'equip de l'Arxiu Comarcal de la Garrotxa, per fer-la possible; a en Pere Sala i l'equip de l'Observatori del Paisatge de Catalunya, per propiciar la publicació que teniu a les mans, i a l'Àrea de Cultura i Educació de l'Ajuntament d'Olot, per donar-hi ple suport.

La col·lecció de casos neix de passejades i converses sobre la ciutat amb amics. Un agraïment a Adrià Escolano i David Steegmann, que van relatar la visita a Olot al primer número de la revista *Pasarela*, dirigida per David Bestué, Miquel Mariné i Moisés Puente. A Joan Falgueras, per les caminades nocturnes quan la ciutat es veu més clara; a l'equip docent El Tercer Temps de l'ETSAB; a Miquel Amela i en Ferran Rodríguez i la seva estima per Banyoles. Agraïm profusament la revisió crítica de la Sussi Arnau, l'Anna Bayó i l'Elena Masanas. I molt especialment a en Xavier Monteys, que també ha aportat una afinada mirada crítica al document, i en Quim Domene, per la generositat en acompanyar-nos en aquest camí i molts d'altres.

Un agraïment especial a aquelles persones que heu compartit coneixement de les obres, ens n'heu desvetllat de noves i heu establert relacions inesperades: Ramon Bosch, Bet Capdeferro, Mireia Coromina, Ignasi Esteve, Pep Fargas, Ramon Fortet, Miquel Àngel Fumanal, Jordi Juanola *Pasti*, Anna Juárez, Ona Harster, Montse Mallol, Josep Murlà, Clara Nubiola, Esteve Planella, Xevi Roura, Joan Sala, Marta Sala, Margarita Verdaguer, Jaume Vilanova i d'altres que segur ens deixem. En record de Xavier Ruscalleda.

Hem gaudit d'esplèndides visites a molts edificis i jardins. Agraïm la generositat dels qui ens heu obert les portes de casa vostra. Segons l'ordre d'aparició, Josep M. Mir i Immaculada Puig, Joan Sala i Fàbrega, Joaquim Vayreda, mossèn Pere Domènech, Aleix Oliveras i Montse Feinas, Montserrat Colldecarrera i Joan Roca, mossèn Miquel Vall-lloera, Tallers Sacrest, Pep de Solà-Morales i família, basar Xino-Xano, família Bolòs i Museu de la Garrotxa, Joan Morente, família Alentorn-Serrat i Isabel Carner. I també a l'Orfeó Popular Olotí i a l'Ajuntament de la Vall de Bianya.

A l'Enric Gracia i Molina i a Arnau Vergés, per cedir-nos fotografies dels llocs que malauradament no ha estat possible visitar.

A la Clàudia Calvet i en Sergi Reyes, per haver contribuït a construir aquesta col·lecció.

Als qui sou presents per la vostra mirada a la ciutat, Pep Sau i Pep Callís.

A l'Àgata, la Quimeta i la Sílvia.



## CRÈDITS

*Alot Olot.*

*Arquitectura, paisatge i deliri garrotxí*

Eduard Callís i Freixas,  
Guillem Moliner i Milhau,  
Roger Serrat-Calvó i Calm

Aquesta publicació és un assaig visual sobre el caràcter de la ciutat d'Olot i el seu entorn, a través del paisatge i l'arquitectura. És també el catàleg de l'exposició celebrada a la sala d'actes de l'Arxiu Comarcal de la Garrotxa del 15 de novembre de 2024 al 31 de gener de 2025, acompanyada de diverses activitats paral·leles.

© de les imatges:

Roger Serrat-Calvó i Calm  
Enric Gracia i Molina., p. 48  
Arnau Vergés i Tejero, p. 55

© dels textos:  
els seus autors

Correcció:

Joan Lluís Quilis Sarsanedas

Les il·lustracions dels patrons de les pàgines 6, 10 i 62, s'han confeccionat a partir de dissenys gràfics realitzats per Quim Domene a les dècades dels anys setanta i vuitanta, i corresponents als treballs gràfics següents: portada de la revista *Olot-Misió*, il·lustració per a la *Revista de Girona*, logotip del Cine Club d'Olot, logotip de l'empresa de confeccions R, portada del catàleg *Revisió i Mutació*, il·lustració per a la llibreria Drac d'Olot, cartell per a l'obra de teatre *Grandesa i decadència de la ciutat de Mahagonny*, il·lustració per a la participació de casament de la Carme i en Josep i logotip de la botiga Fiord. Quim Domene (Olot, 1948) és artista visual de formació autodidàctica. Es va iniciar com a dissenyador gràfic. Actualment practica diverses disciplines, en especial la pintura combinada amb altres tècniques, però també la reprografia, les instal·lacions i l'escultura, aquesta última sobretot en la realització d'obra pública. Ha col·laborat en diversos projectes de l'estudi Un Parell d'Arquitectes. Les seves obres s'estructuren en sèries temàtiques i estilístiques.

Disseny:

Setanta

ISBN: 978-84-09-66147-3

DL: GI-1563-2024

Impressió: Derra

Aquest llibre està imprès en els papers Materica Verdigris de 360 gr, Symbol Matt de 150 gr i Coral Book de 120 gr. La família tipogràfica utilitzada es la Mercury Text.

Advertiment legal: queda rigorosament prohibida, sense l'autorització dels titulars del copyright, la reproducció total o parcial d'aquesta obra per qualsevol procediment, incloses la reprografia i el tractament informàtic.

Eduard Callís (Olot, 1977) i Guillem Moliner (Barcelona, 1979) són socis fundadors de l'estudi Un Parell d'Arquitectes, establert a Olot el 2004. L'obra de l'estudi ha estat extensament premiada i publicada internacionalment. L'Eduard és doctor arquitecte per la UPC amb la tesi *Arquitectura de los pantanos en España* i professor a l'Escola Tècnica Superior d'Arquitectura de Barcelona. En Guillem és arquitecte per la UPC i professor als Estudis d'Arquitectura de la UdG i a l'Escola d'Art d'Olot.

\*

Roger Serrat-Calvó (Olot, 1982) treballa amb la fotografia per articular els seus projectes personals, sovint vinculats al paisatge i l'arquitectura. El seu treball explora, amb freqüència, límits geogràfics, socials i antropològics a la recerca d'elements i relacions singulars. És fotògraf *freelance* especialitzat en arquitectura, producte i publicitat i professor de fotografia i audiovisuals a l'Escola d'Art d'Olot.

Aquest llibre es va acabar  
d'editar el mes d'octubre de 2024,  
pels volts de Sant Lluç,  
quan el sol de tardor i la lluna plena  
donen relleu als paisatges del deliri.



El caràcter de la ciutat d'Olot i el seu entorn, a través del paisatge i l'arquitectura, centren aquest assaig visual: *Alot Olot*. Podríem dir que el caràcter d'un lloc es construeix a partir d'uns fets que apareixen de manera reiterada, amb variacions. És allò que ens permet reconèixer-lo i diferenciar-lo de la resta, a la vegada que manifesta la seva raó de ser. El deliri és entès aquí com a actitud visionària o enginy lliure, i és el comú denominador que articula la col·lecció d'aquesta cinquantena de casos. Reflecteix una sensibilitat col·lectiva, compartida a totes les capes de la societat, on segurament planeja l'aura de l'Escola d'Art i abraça des de la cultura oficial fins a les aficions. I, també, la contradicció no resolta entre la idealització del paisatge bucòlic dels pintors paisatgistes i el desenvolupament industrial de la ciutat, impulsat per artesans formats a la mateixa escola. Això, juntament amb el context d'una comarca aïllada, podria haver estat determinant per dibuixar aquest caràcter.