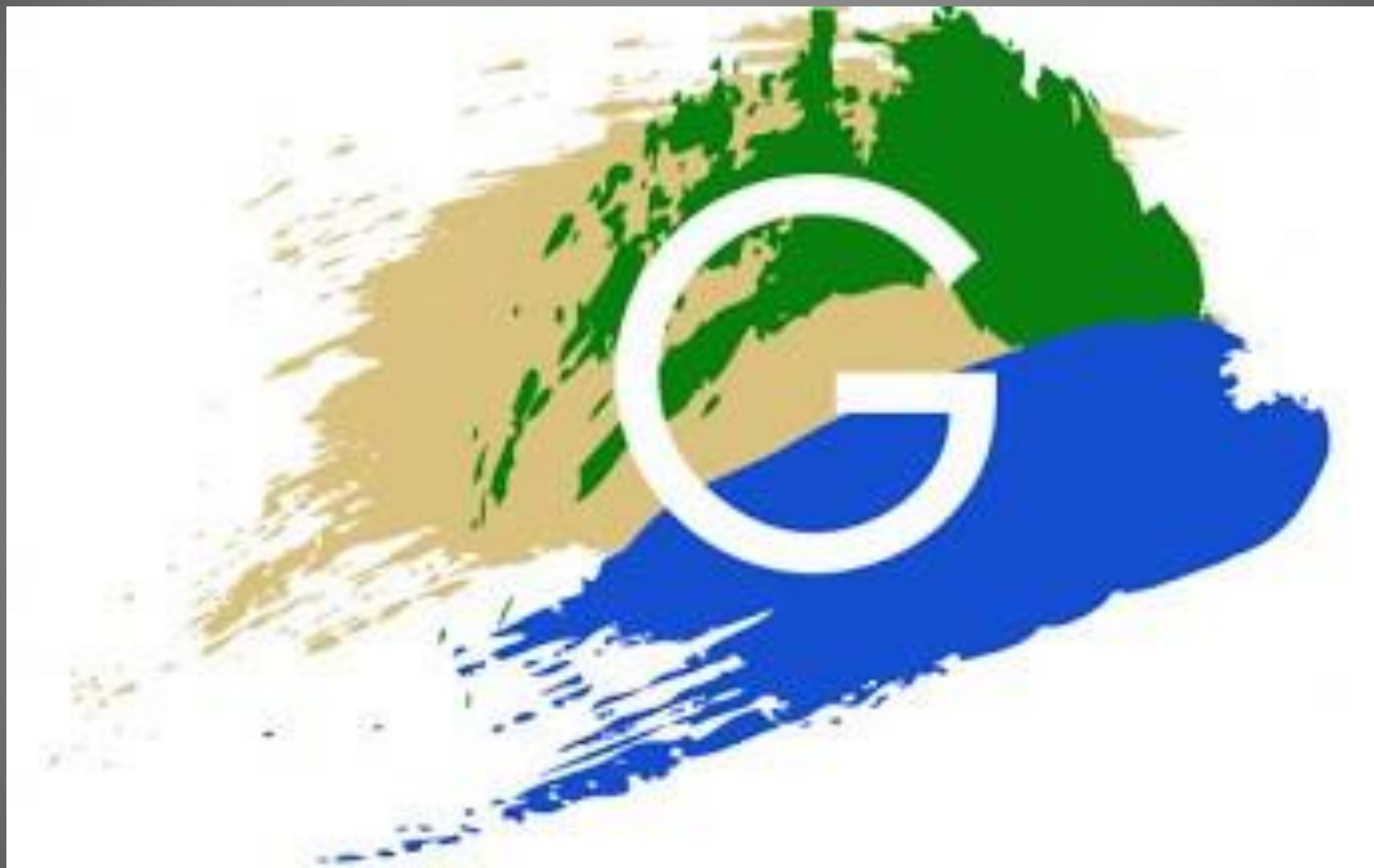


CARTA DEL PAISATGE DEL GARRAF

Patrimoni natural i cultural



ALBERT CORTINA
Estudi DTUM



CARTA DEL PAISATGE DEL GARRAF





EQUIP REDACTOR:

LIMONIUM – Eduard Soler

ESTUDI DTUM – Albert Cortina

ESTRUCTURA DE LA CARTA:

I. DIAGNOSI

DINÀMIQUES I TENDENCIES DEL PAISATGE

II. ESTRATEGIA

OBJECTIUS DE QUALITAT PAISATGÍSTICA

III. ACTUACIONS

PROGRAMA DE GESTIÓ DEL PAISATGE

IV. COMPROMISOS

PACTE A FAVOR DEL PAISATGE



I. **DIAGNOSI DINÀMIQUES I TENDENCIES DEL PAISATGE**

1. Document base:

Elaboració del document base de caràcter tècnic sobre les dinàmiques i tendències del paisatge del Garraf a partir dels documents existents, de l'anàlisi de les unitats d'e paisatge, de les determinacions del catàleg de paisatge i de les directrius de paisatge del planejament territorial i urbanístic.

Elaboració: Equip redactor.

Suport: Consell Comarcal.

2. Sessió de treball amb els tècnics municipals i del Consell Comarcal.

Presentació del document base als tècnics municipals de les àrees d'urbanisme/territori, medi ambient, cultura i promoció econòmica acompanyats dels tècnics del Consell Comarcal.

Recull de les propostes dels tècnics municipals i del Consell Comarcal.

Coordinació i conducció: Equip redactor.

Suport: Consell Comarcal.

3. Sessió participativa amb els membres de la Comissió de Territori ampliada.

Presentació del document base als membres de la Comissió de Territori ampliada, acompanyats dels responsables tècnics i polítics del Consell Comarcal.

Recull de les propostes dels agents socials, institucionals i territorials més representatius de la comarca.

Coordinació i conducció: Equip redactor.

Suport: Consell Comarcal.

4. Document de síntesi de les propostes aportades

Síntesi ordenada de les propostes aportades pels municipis, pel consell comarcal i pels agents socials, institucionals i territorials.

Elaboració: Equip redactor.



ÀMBITS DE PAISATGE DEL GARRAF

1. Litoral del Penedès- Ponent de Cubelles

Correspon a un àmbit de costa baixa i plana que té un predomini de sòl urbà consolidat per diverses urbanitzacions interiors que es connecten funcionalment amb els usos urbans del terme municipal de Cunit, a la comarca del Baix Penedès.

2. Garraf

Concentra les àrees més elevades de la comarca i té un relleu abrupte amb pendents superiors al 20% i en alguns casos al 45%, tot i que també amb zones interiors de turons suaus. Cap a l'est d'aquest àmbit es localitza l'espai d'interès geològic denominat Massís del Garraf..

3. Delta del Llobregat-Botigues de Sitges

Localitzat entre Castelldefels (Baix Llobregat) i les muntanyes del Garraf, aquest àmbit es situa en vessant amb pendents menors al 20% i concentra un 53% de la seva superfície en ús urbà, representat per les urbanitzacions Rat Penat i el Poal, corresponents al terme municipal de Sitges.

4. Plana del Garraf

Representa la plana costanera de la comarca del Garraf, reomplerta amb sediments col·luvials: llims, argiles i còdols provinents de l'erosió del massís del Garraf. Presenta una pendent uniforme vers el mar entre 0 i 10º per tant el mar és el referent visual de tot aquest àmbit ja que és visible des de pràcticament qualsevol punt (amb les interrupcions que suposen els punts elevats dels Colls- Miralpeix entremig).

5. Àrees urbanes del Garraf

Correspon al sòl urbà consolidat dels nuclis urbans litorals de la comarca del Garraf: Cubelles, Vilanova i la Geltrú i Sitges a més de les urbanitzacions radials Centre-Llevantina i Quimtmarr cap al Massís del Garraf. Incorpora els cascs urbans històrics, els seus eixamples al llarg dels segles XIX i XX en nombroses facetes, a més de la xarxa viària interna, indústries, polígons i usos periurbans diversos.

6. Colls i Miralpeix

Es un massís calcari de poca alçada (108 m.s.m.) lliure d'urbanitzacions localitzades a la costa del Garraf entre els termes municipals de Vilanova i la Geltrú i Sitges. Limita al nord amb l'autopista C.32 i la urbanització Els Cards, a l'oest amb les urbanitzacions El Mas d'en Serra, Roquetes i l'espai de la Muntanyeta, a l'est amb la urbanització Rocamar, el càmping Sitges i el mateix nucli urbà de Sitges. Aquest espai natural limita al sud amb el litoral del Garraf i el mar mediterrani.

7. Urbanitzacions del Garraf

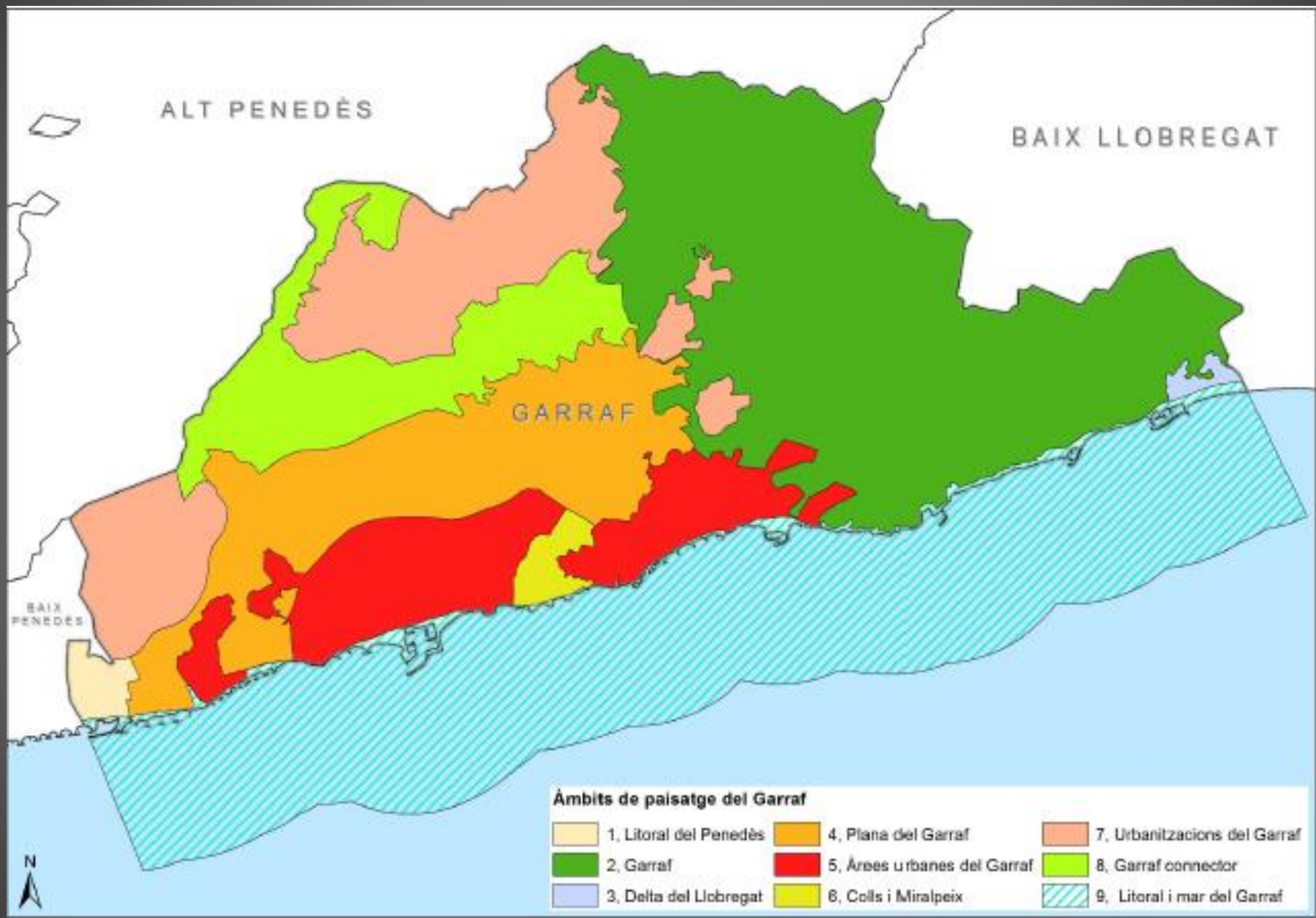
Constitueixen bàsicament l'entorn urbà de la meitat occidental de la unitat del paisatge Garraf delimitada pel Catàleg de l'Àrea Metropolitana de Barcelona inclou al nord les urbanitzacions de l'entorn de Canyelles, Mas d'en Mestre i Cal Sorià, a l'est de manera dispersa els enclavaments urbans de Can Pere, Can Lloses i Mas Alba, i cap a l'oest la urbanització Mas Trader.

8. Garraf connector

Correspon a les elevacions muntanyoses calcàries no diferenciades del Massís del Garraf, com el Mongrós, la Serra del Bonaire, el Puis de l'Àliga i la Serra de la Cogullada. Es localitza per sobre els 100 m.s.m. i arriba als 465 m.s.m. Limita al nord amb la Serra de la Cogullada, a l'est amb la riera de Beguer, al sud amb la Plana del Garraf i a l'oest al límit amb la comarca de l'Alt Penedès. En general aquest àmbit connecta el conjunt del Massís del Garraf amb la Serra del Cavall, localitzat a l'oest.

9. Litoral i mar del Garraf

Correspon a l'àmbit litoral terrestre de la comarca del Garraf i a l'àmbit marí. L'àmbit litoral terrestre està format pels passeigs marítims, algunes urbanitzacions a primera línia de mar, les platges de sorra o còdols, les cales, coves, puntes i penya-segats, feblement recobertes per vegetació. Inclou a més les zones humides de les desembocadures de les rieres Ribes i Foix i bona part de la zona humida de la Platja Llarga de Vilanova i la Geltrú.





II. **ESTRATÈGIA**

OBJECTIUS DE QUALITAT PAISATGÍSTICA

1. Document base:

Elaboració del document base de caràcter tècnic sobre els objectius de qualitat paisatgística per a la comarca i per a les diferents unitats de paisatge.

Elaboració: Equip redactor

Suport: Consell Comarcal

2. Sessió de treball amb els tècnics municipals i del Consell Comarcal.

Presentació del document base als tècnics municipals de les àrees d'urbanisme/territori, medi ambient, cultura i promoció econòmica acompanyats dels tècnics del Consell Comarcal.

Recull de les propostes dels tècnics municipals i del Consell Comarcal

Coordinació i conducció: Equip redactor

Suport: Consell Comarcal

3. Sessió participativa amb els membres de la Comissió de Territori ampliada.

Presentació del document base als membres de la Comissió de Territori ampliada, acompanyats dels responsables tècnics i polítics del Consell Comarcal.

Recull de les propostes dels agents socials, institucionals i territorials més representatius de la comarca.

Coordinació i conducció: Equip redactor.

Suport: Consell Comarcal.

4. Document de síntesi de les propostes aportades

Síntesi ordenada de les propostes aportades pels municipis, pel consell comarcal i pels agents socials, institucionals i territorials.

Elaboració: Equip redactor.



OBJECTIUS DE QUALITAT PAISATGISTICA

Volem que els paisatges del Garraf siguin:

1. Integrats, continus i de qualitat

Per exemple, millorant la qualitat paisatgística dels desenvolupaments urbans residencials als barris de Cubelles (Sitges) tot integrant-hi els espais verds i els espais intersticials entre els mateixos i aconseguint una continuïtat urbana de qualitat amb els espais urbans de Cunit (Castelldefels).

2. Actius, rendibles i sostenibles

Per exemple, mantenint actius i sostenibles econòmicament els espais agrícoles intersticials de la plana, així com els elements característics de les estructures parcel·laries i funcionals agrícoles i els retalls de vegetació mediterrània.

3. Ordenats amb criteris paisatgístics

Per exemple, integrant criteris paisatgístics en la definició dels nous usos que ocuparan els terrenys alliberats per part de la central tèrmica de Cubelles.

4. Educatius, conscients i didàctics

Per exemple, dinamitzant, educant, sensibilitzant i visualitzant el patrimoni geològic (espeleològic, sedimentari i els fenòmens càrstics) del Garraf.

5. Preservats, custodiats i gestionats

Per exemple, afavorint l'evolució i la maduració de la vegetació esclerofíl·la del Garraf mitjançant la protecció, la custòdia del territori, la gestió forestal sostenible, la ramaderia sostenible i la preservació d'incendis forestals.

OBJECTIUS DE QUALITAT PAISATGISTICA

Volem que els paisatges del Garraf siguin:

6. **Planificats i millorats paisatgísticament**

Per exemple, planificant i millorant des d'un punt de vista paisatgístic i ambiental els contactes entre les trames urbanes, industrials i d'infraestructures amb la vegetació natural del Garraf.

7. **Dinamitzadors del patrimoni construït**

Per exemple, potenciar la conservació de les masies del Garraf mitjançant la realització d'un Pla especial conjunt amb criteris que afavoreixin la conservació i alhora la seva reutilització amb usos compatibles que permetin el seu manteniment econòmic sostenible.

8. **Visibles, percebuts i amb identitat**

Per exemple, creant una xarxa comarcal de miradors paisatgístics i d'interpretació geogràfica que utilitzin les fites i fons escènics com a elements clau identitaris i les conques visuals per a explicar processos i dinàmiques paisatgístiques.

9. **Protegits territorialment**

Per exemple, atorgant un grau de protecció territorial a les fites i fons escènics principals del Garraf en el marc dels treballs de redacció del Pla Territorial Parcial del Penedès.

10. **Culturals, patrimonials i amb relat**

Per exemple, inventariant amb criteris unitaris tots els elements arqueològics, etnogràfics i arquitectònics lligats a l'agricultura i la ramaderia mediterrània del Garraf, amb especial atenció a la cultura de la pedra seca i la transhumància, i promovent de manera extensa la seva conservació mitjançant la iniciativa pública i privada.

OBJECTIUS DE QUALITAT PAISATGISTICA

Volem que els paisatges del Garraf siguin:

11. Identificats i senyalitzats

Per exemple, millorant el coneixement, identificació i visualització de les construccions defensives i el patrimoni edificat arquitectònic del Garraf.

12. Coneguts recorreguts i visitats

Per exemple, revaloritzant els camins i incloent els camins ramaders com itineraris paisatgístics de coneixement del patrimoni natural i cultural del Garraf.

13. Restaurats i amb nous usos i funcionalitats

Per exemple, integrant les activitats extractives mitjançant processos de restauració paisatgística i dotació de noves funcionalitats i usos.

14. Connectats i creant mosaic territorial

Per exemple, protegint territorialment els corredors d'espais lliures i agrícoles existents al Garraf en el marc dels treballs de redacció del Pla Territorial Parcial del Penedès.

15. Amb un ús públic planificat

Per exemple, planificant l'ús públic dels espais lliures de la plana, en comptabilització amb l'agricultura..

16. Configuradors de paisatge urbà

Per exemple, introduint criteris paisatgístics en el desenvolupament dels espais urbans i urbanitzables encara no executats en el marc del Pla Territorial Parcial del Penedès.

17. Recuperats con a espais lliures

Per exemple, mitjançant la reversió d'espais urbans i urbanitzables a no urbanitzables en el marc del Pla Territorial Parcial del Penedès i recuperant paisatgísticament els mateixos.

OBJECTIUS DE QUALITAT PAISATGISTICA

Volem que els paisatges del Garraf siguin:

18. Singularitzats

Per exemple, conservant, potenciant i dinamitzant els nuclis urbans singulars litorals de la comarca.

19. Interrelacionats

Per exemple, millorant paisatgísticament els contactes Port- Ciutat.

20. Composant façana urbana

Per exemple, millorant el component vegetal de les façanes marítimes de les viles i ciutats.

21. Creadors de senders, itineraris i rutes

Per exemple, cercant la continuïtat de la servitud pedestre al llarg de tot el litoral del Garraf.

22. Projectats i dissenyats

Per exemple, millorant paisatgísticament els espais intersticials i de contacte del ferrocarril amb la façana litoral.

23. Integrats paisatgísticament

Per exemple, integrant paisatgísticament les esculleres i instal·lacions dels ports i els espigons.

24. Renaturalitzats

Per exemple, naturalitzant les platges amb recuperació de formes i hàbitats propis.

25. Revaloritzadors de la cultura marinera i pescadora

Per exemple, revaloritzant els elements visuals referencials de la cultura marinera i pescadora del Garraf.

OBJECTIUS DE QUALITAT PAISATGISTICA

Volem que els paisatges del Garraf siguin:

26. **Visibles des del mar**

Per exemple, sensibilitzant a la població i els visitants sobre la visualització del Garraf des del mar i els paisatges de referència dels pescadors i marins.

27. **Proveïdors de serveis ecosistèmics**

Per exemple, incrementant el coneixement de la població sobre els valors naturals, els serveis ecosistèmics i els paisatges submarins que presta el mar del Garraf, i específicament de l'espai marí protegit de Costes del Garraf.

28. **Complint les funcions hídriques del territori**

Per exemple, recuperant paisatgísticament i ecològicament les desembocadures de rius i rieres i les zones humides associades.

30. **Imaginatius, creatius i innovadors**

Per exemple, cercant una solució paisatgística específica pel conjunt de Vallcarca.

31. **Respectuosos amb l'arquitectura tradicional**

Per exemple, potenciant i conservant els nuclis i poblacions rurals tradicionals de la comarca del Garraf i realçant els seus valors paisatgístics.

32. **Arbrats i verds**

Per exemple, revaloritzant des del punt de vista paisatgístic els arbres monumentals i singulars de la plana del Garraf.

33. **Minimitzadors dels impactes visuals negatius**

Per exemple, ordenant les antenes i altres elements d'impacte a carenes i fons escènics.

OBJECTIUS DE QUALITAT PAISATGISTICA

Volem que els paisatges del Garraf siguin:

34. Executats amb criteris paisatgístics

Per exemple, tractant paisatgísticament els disseminats i les restes de trames urbanes no executades.

35. Autòctons

Per exemple, eliminant de manera extensiva la vegetació al·lòctona invasora.

36. Revaloritzadors dels seus elements històrics i patrimonials

Per exemple, potenciant, conservant i revaloritzant paisatgísticament els jaciments arqueològics i els elements culturals i històrics (fars, búnquers) propis de la línia litoral.



III. ACTUACIONS

PROGRAMA DE GESTIÓ DEL PAISATGE

1. Document base:

Elaboració del document base de caràcter tècnic sobre la proposta d'actuacions més significatives que els diferents agents signants de la Carta del Paisatge podrien assumir en forma de compromisos.

Elaboració: Equip redactor

Suport: Consell Comarcal

2. Sessió de treball amb els tècnics municipals i del Consell Comarcal.

Presentació del document base als tècnics municipals de les àrees d'urbanisme/territori, medi ambient, cultura i promoció econòmica acompanyats dels tècnics del Consell Comarcal.

Recull de les propostes dels tècnics municipals i del Consell Comarcal

Coordinació i conducció: Equip redactor

Suport: Consell Comarcal

3. Sessió participativa amb els membres de la Comissió de Territori ampliada.

Presentació del document base als membres de la Comissió de Territori ampliada, acompanyats dels responsables tècnics i polítics del Consell Comarcal.

Recull de les propostes dels agents socials, institucionals i territorials més representatius de la comarca.

Coordinació i conducció: Equip redactor.

Suport: Consell Comarcal.

4. Fitxes dels compromisos

Elaboració de les fitxes de compromisos que els agents implicats estarien disposats a assumir i a signar.

Elaboració: Equip redactor.



ESTRATÈGIES D'INTERVENCIÓ I GESTIÓ DEL PAISATGE

1. Respecte als nuclis urbans i els seus entorns

Formular recomanacions pel que fa a la rehabilitació de nuclis històrics, el desenvolupament de nous àmbits residencials, els creixements urbanístics racionals i la integració paisatgística de les activitats en el sòl no urbanitzable amb la finalitat de ser incorporats en els nous planejaments urbanístics i a les modificacions o revisions dels ja existents, tenint sempre en compte el respecte a la configuració compacta i la qualitat arquitectònica tradicional dels nuclis urbans del Garraf i sense comprometre els espais agrícoles i rurals circumdants.

2. Respecte al patrimoni arquitectònic

Incentivar projectes nous per l'embelliment dels nuclis i la sostenibilitat dels edificis fomentant el patrimoni arquitectònic i la seva valorització.

3. Respecte a la xarxa de comunicacions

Preservar, recuperar i mantenir els camins, els senders, les pistes i les carrerades, com a xarxa estructural del territori de la comarca i com potencials itineraris de paisatge, procurant que el necessari manteniment i millora de la xarxa de carreteres es realitzi racionalment, sense estructures ni ampliacions innecessàries, respectant l'orografia de la comarca, els traçats tradicionals i els elements associats, intervenint en aquells punts conflictius i d'acord amb les necessitats reals de trànsit.

ESTRATÈGIES D'INTERVENCIÓ I GESTIÓ DEL PAISATGE

4. Respecte als accessos als pobles

Mantenir el caràcter i la nitidesa dels accessos als nuclis urbans i rurals sense afegir elements artificiosos i minimitzar els impactes dels elements necessaris.

5. Respecte als fons escènics

Preservar uns fons escènics de qualitat que mantinguin els referents visuals i identitaris de la comarca del Garraf i del seu entorn (comarques veïnes). Potenciar la cultura escènica del paisatge.

6. Respecte a les activitats econòmiques i infraestructures de serveis

Planificar les activitats econòmiques i les infraestructures de serveis en espais en què es minimitzi el seu impacte paisatgístic, tant pel que fa a la ubicació com a la dimensió.

7. Respecte a l'activitat agrària

Potenciar l'activitat agrícola i ramadera tradicional com a element fonamental per a la conservació i gestió del paisatge introduint les millores, innovació, recerca i desenvolupament necessàries per garantir la subsistència econòmica dels pagesos i ramaders i promoure els productes de qualitat com a element distintiu del territori.

ESTRATÈGIES D'INTERVENCIÓ I GESTIÓ DEL PAISATGE

8. Respecte a l'activitat pesquera

Potenciar l'activitat pesquera tradicional com a element fonamental per a la conservació i gestió del paisatge dels fons marins, introduint les millores, innovació, recerca i desenvolupament necessàries per garantir la subsistència econòmica dels pescadors i promoure els productes marins de qualitat com a element distintiu del territori.

9. Respecte a l'espai litoral- marí

Conservar, potenciar i dinamitzar els nuclis singulars litorals de la comarca, millorar paisatgísticament els contactes Port-Ciutat i conservar i preservar les àrees costaneres, la plataforma litoral i els fons marins.

10. Respecte als espais fluvials

Conservar i gestionar els paisatges fluvials conforme a la seva dinàmica en relació al funcionament i accessibilitat, de manera equilibrada entre la conservació i les activitats econòmiques.

11. Respecte als boscos i als incendis forestals

Preservar els boscos i gestionar preventiva i efectivament els incendis forestals a escala comarcal.

ESTRATÈGIES D'INTERVENCIÓ I GESTIÓ DEL PAISATGE

12. Respecte a la conscienciació paisatgística i l'ensenyament

Assolir un adequat coneixement de la Carta del paisatge del Garraf entre tota la població i els actors relacionats amb la seva implantació i execució i promocionar els valors del paisatge entre els escolars de la comarca.

13. Respecte als coneixements, valoracions i aportacions intangibles que afecten el paisatge, el tenen com a referència o el contemplen

Potenciar els aspectes intangibles del paisatge i els seus valors immaterials.

Provocar i potenciar la diversificació de mirades sobre el territori. Nous punts de vista sobre el paisatge, que el contemplin, l'estudiïn, l'analitzin i en generin discursos propis, i també que en valorin nous procediments, noves maneres de relacionar-s'hi i, si s'escau, d'intervenir-hi, d'utilitzar-lo o de restituir-lo.

Que tinguin en compte aspectes vinculats a la història, a la ciència, a la tècnica, a la innovació, a l'art i a la creativitat; nous coneixements, nous discursos, nous plantejaments, noves creacions i noves experiències al voltant seu i del seu potencial.





ESTRATÈGIES D'INTERVENCIÓ I GESTIÓ DEL PAISATGE

A. Les estratègies d'integració paisatgística.

Per qualsevol intervenció sobre el paisatge a la comarca del Garraf, es proposa de forma indicativa utilitzar al menys una de les estratègies d'integració paisatgística pel disseny dels nous elements a construir en el paisatge.

- a) Fusió.
- b) Mimetització
- c) Ocultació.
- d) Naturalització.
- e) Singularització

B. Els criteris bàsics d'intervenció.

Les actuacions amb incidència en el paisatge a la comarca del Garraf es podran regir de forma indicativa pels següents criteris bàsics d'intervenció:

- a) Connexió.
- b) Transició
- c) Valorització
- d) Integració

ESTRATÈGIES D'INTERVENCIÓ I GESTIÓ DEL PAISATGE

C. Les directrius específiques de paisatge.

Es proposen amb caràcter indicatiu unes directrius específiques d'aplicació pel disseny dels instruments de planificació urbanística i redacció dels projectes que puguin incidir en el paisatge, així com per l'execució de les iniciatives incloses a les fitxes de compromisos específics i que estan vinculades al desenvolupament dels objectius de qualitat paisatgística i a les estratègies d'intervenció de la Carta del paisatge del Garraf.

D. Les mesures i pautes generals per a la valorització del paisatge

Es proposen amb caràcter indicatiu unes mesures i pautes generals pel disseny dels instruments de planificació urbanística i redacció dels projectes que puguin incidir en el paisatge, així com per l'execució de les iniciatives incloses a les fitxes de compromisos específics i que estan vinculades al desenvolupament dels objectius de qualitat paisatgística i a les estratègies d'intervenció de la Carta del paisatge del Garraf.



IV. COMPROMISOS

PACTE A FAVOR DEL PAISATGE

1. Document síntesi:

Elaboració del document síntesi que tindrà els següents apartats:

- a) PRESENTACIÓ.
- b) INTRODUCCIÓ.
- c) DIAGNOSI. Dinàmiques i tendències del paisatge.
- d) ESTRATÈGIA. Objectius de qualitat paisatgística.
- e) ACTUACIONS. Programa de gestió del paisatge.
- f) COMPROMISOS. Pacte a favor del paisatge amb l'annex de les fitxes de compromisos que podrien ser assumits per cadascun dels agents signataris de la Carta del Paisatge.

Elaboració: Equip redactor.

2. Procés d'adopció dels acords interns per part dels agents implicats i sessió de signatura del Pacte a favor del paisatge en el marc de la Carta del Paisatge del Garraf.

Coordinació: Consell Comarcal.

Suport: Equip redactor



DOCUMENT DE CONSENS de la Carta del paisatge del Garraf integrat per un pacte i varies fitxes:

a) Pacte pel paisatge del Garraf

És el document que inclou els acords i els compromisos estructurants a favor de la protecció, ordenació, gestió, millora i valorització dels paisatges de la comarca que signen els principals agents impulsors del procés de concertació de la Carta del paisatge del Garraf.

b) Fitxes de compromisos específics

Són el document sintètic i individualitzat que inclou els compromisos específics, les iniciatives i les accions que els agents impulsors signataris del Pacte assumeixen voluntàriament per tal d'implementar els objectius de qualitat paisatgística establerts a la Carta del paisatge del Garraf, les mesures i estratègies enunciades en el programa de gestió i els acords generals signats en el Pacte pel paisatge del Garraf.

c) Fitxes d'adhesió compromesa a la Carta del paisatge del Garraf

Són el document sintètic i individualitzat que inclou els compromisos específics i les accions que els agents no impulsors de la Carta i que per tant no han signat el Pacte, assumeixen voluntàriament per tal d'implementar els objectius de qualitat paisatgística establerts a la Carta del paisatge del Garraf, les mesures i estratègies enunciades en el programa de gestió i els acords generals que consten en el Pacte pel paisatge del Garraf.

d) Fitxes d'adhesió individual a la Carta del paisatge del Garraf

Són el document individualitzat d'adhesió per part d'entitats, associacions, col·lectius o particulars que no han estat agents impulsors de la Carta i per tant no han signat el Pacte, però que no obstant, volen fer constar públicament el seu suport als objectius de qualitat paisatgística establerts a la Carta del paisatge i als acords generals a favor del paisatge enunciats en el Pacte pel paisatge del Garraf.



DOCUMENT DE CONSENS de la Carta del paisatge del Garraf

COMPROMISOS ESTRUCTURANTS:

PRIMER.- CONSTITUIR LA COMISSIÓ DE SEGUIMENT DEL PAISATGE DEL GARRAF

Els impulsors de la Carta del Paisatge del Garraf es comprometen a constituir i a nomenar els agents públics i privats que formaran part de la **Comissió de seguiment del paisatge.**

del Garraf. La citada Comissió, integrada dins la Comissió de Territori del Consell Comarcal del Garraf, ha de ser un instrument de participació de les administracions públiques conjuntament amb els agents econòmics, socials, culturals i ambientals de la comarca per dinamitzar el debat, conciliar els diferents interessos existents sobre el territori i que afectin a la seva dimensió paisatgística, fer propostes i dur a terme el seguiment de les iniciatives, mesures i actuacions derivades dels compromisos recollits a la Carta del paisatge del Garraf.

Algunes de les possibles funcions de la Comissió de Seguiment del Paisatge del Garraf són:

- a) Formular les estratègies per al desenvolupament dels acords i compromisos assolits a la Carta del paisatge del Garraf.
- b) Definir les tasques de la Comissió Tècnica Comarcal del Paisatge i del/a dinamitzador/a.
- c) Prioritzar les accions específiques que cal executar.
- d) Formular la proposta de ZEDP i de projectes pilot que cal executar.
- e) Atorgar el distintiu de Qualitat Paisatgística (QP).
- f) Formular les línies bàsiques de les directrius del paisatge comarcal.
- g) Atorgar el premi Paisatge del Garraf.

S'establirà com a seu d'aquesta Comissió les dependències del Consell Comarcal.

DOCUMENT DE CONSENS de la Carta del paisatge del Garraf

COMPROMISOS ESTRUCTURANTS:

SEGON.- CREAM LA COMISIÓ TÈCNICA COMARCAL DEL PAISATGE

Els impulsors de la Carta del paisatge del Garraf crearan una **Comissió tècnica comarcal del paisatge** que podrà tenir com a funcions principals:

- a) Executar les accions específiques de la Carta del paisatge d'acord amb la prioritització i calendari establert per la Comissió tècnica comarcal del paisatge.
- b) Delimitar tècnicament les ZEDP.
- c) Administrar el fons per a la conservació i gestió del paisatge.
- d) Redactar els convenis de gestió del paisatge.
- e) Redactar les condicions per a l'obtenció del distintiu de Qualitat Paisatgística (QP) i gestionar el seu atorgament.
- f) Redactar les directrius de paisatge comarcal.
- g) Redactar l'ordenança del paisatge tipus.
- h) Coordinar les accions que caldrà que realitzi el/la dinamitzador/a.
- i) Proposar les accions i projectes candidats al premi Paisatge del Garraf.
- j) L'assistència tècnica a la Comissió de Seguiment del Paisatge del Garraf.
- k) La promoció de projectes d'intervenció i gestió del paisatge de caràcter supramunicipals.
- l) La col·laboració i assessorament als municipis i entitats de la comarca en matèria de paisatge.
- m) La sensibilització de la població en el desenvolupament del dret social a gaudir d'un paisatge de qualitat.
- n) La promoció a les escoles de l'educació i el coneixement dels paisatges del Garraf.
- o) L'assistència i formació als professionals en les matèries relacionades amb el paisatge.
- p) La difusió i comunicació adreçada al conjunt de la ciutadania dels avanços en matèria de protecció i gestió del paisatge.

DOCUMENT DE CONSENS de la Carta del paisatge del Garraf

COMPROMISOS ESTRUCTURANTS:

TERCER.- DELIMITAR LES ZONES D'ESPECIAL DINAMITZACIÓ DEL PAISATGE (ZEDP) I EXECUTAR PROJECTES PILOT

Els impulsors de la Carta del paisatge del Garraf es comprometen a definir les directrius per:

- a) Delimitar unes **Zones d'Especial Dinamització del Paisatge (ZEDP)** com a zones on es podran desenvolupar de forma prioritària aquells projectes pilot que es detectin.
- b) Executar els projectes pilot que serveixin per exemplificar els objectius de la Carta del paisatge del Garraf.

QUART.- CONSTITUIR UN FONS PER A LA CONSERVACIÓ I GESTIÓ DEL PAISATGE DEL GARRAF

Els impulsors de la Carta del paisatge del Garraf es comprometen a:

- a) Obtenir ajuts econòmics i subvencions per fer polítiques actives de paisatge a la comarca.
- b) Constituir patrocini a favor del paisatge.
- c) Establir acords de mecenatge a favor del paisatge.
- d) Constituir un **fons econòmic** destinat a l'execució dels projectes pilot.

CINQUÈ.- SIGNAR CONVENIS DE GESTIÓ DEL PAISATGE

Els impulsors de la Carta del paisatge del Garraf es comprometen a:

- a) Concertar **acords** concrets entre alguns dels agents públics i privats que hagin signat la Carta o hagin fet l'adhesió compromesa per tal de desenvolupar projectes i/o accions específiques derivades dels compromisos assolits.
- b) Signar acords de mecenatge i patrocini a favor del paisatge.

DOCUMENT DE CONSENS de la Carta del paisatge del Garraf

COMPROMISOS ESTRUCTURANTS:

SISÈ.- ATORGAR UN DISTINTIU DE QUALITAT PAISATGÍSTICA (QP)

Els impulsors de la Carta del paisatge del Garraf es comprometen a:

- a) Establir les condicions per l'obtenció del **distintiu de Qualitat Paisatgística (QP)**.
- b) Atorgar de forma selectiva aquest distintiu a aquelles accions que siguin emblemàtiques en la consecució dels objectius de qualitat paisatgística fixats per la Carta del paisatge del Garraf.

SETÈ.- ELABORAR UNES DIRECTRIUS O RECOMANACIONS DE PAISATGE COMARCALS

Els impulsors de la Carta del paisatge del Garraf es comprometen a redactar un document harmonitzat i d'adopció voluntària per part dels ajuntaments, que estableixi els criteris i les **directrius de paisatge** per a diferents àmbits i elements, entre els quals podem destacar:

- a) Àmbit urbà: espai públic i paisatge urbà
- b) Àmbit periurbà: usos i activitats
- c) Àmbit rural: usos i activitats
- d) Àmbit litoral-marí.
- e) Àmbit fluvial
- f) Infraestructures: elements, senyalètica i publicitat
- f) Serveis tècnics: elements
- g) Equipaments: elements

DOCUMENT DE CONSENS de la Carta del paisatge del Garraf

COMPROMISOS ESTRUCTURANTS:

VUITÈ.- REDACTAR UNA ORDENANÇA DEL PAISATGE TIPUS

Els impulsors de la Carta del paisatge del Garraf es comprometen a elaborar, en base a les directrius o recomanacions derivades de les estratègies d'intervenció i gestió del paisatge, una **ordenança del paisatge tipus** que pugui ser adoptada voluntàriament i aprovada per aquells ajuntaments que decideixin acollir-la al seu municipi.

NOVÈ.- NOMENAR UN/A DINAMITZADOR/A DEL PAISATGE

Els impulsors de la Carta del paisatge del Garraf es comprometen a, que mitjançant la Comissió tècnica del paisatge, i en la mesura de les disponibilitats pressupostàries, nomenar a un/a tècnic/a **dinamitzador/a** per realitzar les següents funcions:

- a) Dinamitzar les accions específiques derivades del programa de gestió de la Carta del paisatge del Garraf.
- b) Dinamitzar l'execució dels projectes pilot que es desenvoluparan a les Zones d'Espcial Dinamització del Paisatge (ZEDP).
- c) Obtenir els recursos econòmics, sol·licitud d'ajuts i subvencions, i cerca de patrocinis.
- d) Concertar entre els agents públic i privats acords concrets mitjançant la signatura de convenis de gestió del paisatge.
- e) Assolir acords de custòdia del territori i de custòdia marina.

DESÈ.- CREAR EL PREMI PAISATGE DEL GARRAF

Els impulsors de la Carta del paisatge del Garraf es comprometen a crear un **premi** que s'atorgarà bianualment a la millor actuació o projecte a favor del paisatge del Garraf.

COMPROMISOS ESTRUCTURANTS:

ONZÈ.- FOMENTAR I DINAMITZAR LA CULTURA ESCÈNICA DEL PAISATGE A LA COMARCA MITJANÇANT EL FILM CLÚSTER COSTA BARCELONA

Els impulsors de la Carta del paisatge del Garraf, i especialment, l'agència de desenvolupament **Node Garraf**, conjuntament amb el **Consell Comarcal del Garraf**, es comprometen, en la mesura de les seves competències, funcions i possibilitats a seguir donant suport a la posada en marca, a la consolidació i a impulsar el programa de gestió, atracció i coordinació d'activitats derivades, directa i indirectament de rodatges de produccions cinematogràfiques i audiovisuals, així com de reportatges fotogràfics, en escenaris i paisatges de la comarca del Garraf dins de la demarcació de Costa Barcelona .

La iniciativa obeeix a la demanda creixent per part dels professionals que es dediquen a la localització d'indrets que puguin servir com a escenaris i paisatges per a l'enregistrament de petites, mitjanes i grans produccions.

En aquest sentit, el *Film Clúster Costa Barcelona*, coordinadament amb els principis, objectius i estratègies derivades de la Carta del paisatge del Garraf:

- a) Dona **resposta organitzada** i factual a les necessitats paleses pels ajuntaments de la comarca, que veuen com es multiplica l'activitat de rodatges que valoren molt favorablement pel seu factor contributiu, en la forma de taxes i tributs directes, i també per la seva repercussió econòmica en els sectors comercial, turístic i de serveis de la comarca.
- b) Estructura una estratègia de **màrqueting territorial** que aplegui els interessos de tots i cadascun dels municipis que componen la comarca del Garraf dins la demarcació Costa Barcelona.

DOCUMENT DE CONSENS de la Carta del paisatge del Garraf

COMPROMISOS ESTRUCTURANTS:

- c) Basteix una **agència de suport** als professionals del sector, particularment els localitzadors i els realitzadors de produccions comercials i cinematogràfiques. rodages dels paisatges de la comarca.
- d) Consolida un **entorn altament facilitador de l'activitat de rodages**, atreu més produccions i propicia un nou sector d'activitat econòmica que implica la participació d'oficis, especialitats, professionals, empreses, escoles i acadèmies; es a dir, un ecosistema al voltant dels rodages dels paisatges de la comarca.
- e) Coordina esforços i promou sinergies des del sector públic en col·laboració amb la iniciativa privada per tal d'erigir un **gran plató territorial** de màxima referència en la regió euromediterrània.
- f) Afavoreix una cultura escènica del paisatge, mitjançant les complementarietats de mar i terra, marina i vinya, massís i platges, història i paisatge, patrimoni cultural i tradicions i aboquen en la conveniència d'un embolcall de marca més poderós i de major calat. A més, pels nombrosos factors coadjuvants i facilitadors, aquest gran plató territorial dins de la denominació **Costa Barcelona** és del tot competitiu i dia a dia consolida la seva atractivitat a escala internacional.
- g) Gestiona una **plataforma promocional** que actua des del sector públic, un cop detectat el fort creixement d'aquesta activitat, la necessitat de coordinar les actuacions i la detecció de nombroses oportunitats. Aquesta plataforma te com a objectiu gestionar els potencials, multiplicar la repercussió i promoure la indústria i els oficis relacionats amb el cinema, la videoproducció i les arts escèniques, així com vitalitzar les empreses de serveis complementaris i d'acompanyament, com ara les del sector de l'hostaleria i el turisme.

DOCUMENT DE CONSENS de la Carta del paisatge del Garraf

COMPROMISOS ESTRUCTURANTS:

DOTZÈ.- APOSTAR PEL PAISATGE COM A EIX FONAMENTAL EN TOTA L'ESTRATÈGIA DE DESENVOLUPAMENT I DE PROMOCIÓ TURÍSTICA DEL GARRAF

Els impulsors de la Carta del paisatge del Garraf es comprometen, mitjançant la creació **d'itineraris de descoberta** i utilitzant tots els canals de comunicació turística, a promocionar el Garraf:

- a) Mantinent i promocionant la **xarxa de camins del Garraf** com a infraestructura que permeti la descoberta a peu de la comarca i dels seus paisatges.
- b) Organitzant de forma regular un **cicle d'itineraris de descoberta** dels camins i dels paisatges del Garraf.
- c) Organitzant, de forma regular, un **concurs fotogràfic** per capturar els colors dels paisatges Garraf i així contribuir a la seva revalorització.
- d) Promocionant **senders sensorials per persones amb diversitat funcional**.

TRETZÈ.- INCORPORAR EL PAISATGE EN ELS CURRÍCULUMS EDUCATIUS

Els impulsors de la Carta del paisatge del Garraf es comprometen a fomentar l'elaboració de **materials didàctics** relacionats amb els valors dels paisatges del Garraf i a desenvolupar **projectes pedagògics** en aquesta matèria.

DOCUMENT DE CONSENS de la Carta del paisatge del Garraf

COMPROMISOS ESPECÍFICS I INICIATIVES:

01. PAISATGE A TAULA I ORIGEN GARRAF
Slow Food del Garraf i Penedès
02. MILLORA PAISATGÍSTICA DELS POLÍGONS INDUSTRIALS
Node Garraf, agència de desenvolupament
03. DINAMITZACIÓ DEL PAISATGE I TURISME SOSTENIBLE ALS PARCS DELS GARRAF, OLÈRDOLA I FOIX
Diputació. Parcs del Garraf, Olèrdola i el Foix
04. PROMOCIÓ DEL PAISATGE DEL GARRAF I PLA DE MÁRQUETING DELS POLÍGONS D'ACTIVITAT ECONÒMICA
Node Garraf, agència de desenvolupament
05. PROMOCIÓ DEL PAISATGE I CENTRE DE SERVEIS AVANÇATS A LES EMPRESSES
Node Garraf, agència de desenvolupament
06. PRESERVACIÓ DEL PAISATGE I GESTIÓ FORESTAL SOSTENIBLE
Node Garraf, agència de desenvolupament
07. RECUPERACIÓ PAISATGÍSTICA I RESTAURACIÓ NATURAL DE LA PLATJA LLARGA
Ajuntament de Vilanova i la Geltrú
08. PAISATGE, TRANSHUMÀNCIA I CAMÍ RAMADER DE LA MARINA. DE LA Cerdanya al Penedès – GARRAF
Grup de treball de Transhumància
09. GARRAF: CAMINS, PATRIMONI I NATURA
Consell Comarcal del Garraf
10. REVISIÓ DEL PLA ESPECIAL I CATÀLEG DEL PATRIMONI HISTÒRIC-ARTÍSTIC I NATURAL DE VILANOVA I LA GELTRÚ
Ajuntament de Vilanova i la Geltrú

DOCUMENT DE CONSENS de la Carta del paisatge del Garraf

COMPROMISO ESPECÍFICS I INICIATIVES:

11. PLA ESPECIAL DE CATÀLEG DE MASIES DELS MUNICIPIS DEL PARC DEL GARRAF
Diputació- Parc del Garraf
12. PAISATGE, CUSTÒDIA DEL TERRITORI I CUSTÒDIA MARINA
Consell Comarcal del Garraf
13. PAISATGE, PROTECCIÓ DE LA FLORA I LA FAUNA I DELS HÀBITATS ASSOCIATS
Consell Comarcal del Garraf
14. CARTA DE COLORS DEL FRONT MARÍTIM DE VILANOVA I LA GELTRÚ
Ajuntament de Vilanova i la Geltrú
15. GUIA DE PAISATGE PER L'ORDENAMENT I RETIRADA D'INFRASTRUCTURES DE COMUNICACIÓ I ENERGETIQUES EN DESÚS
Consell Comarcal del Garraf
16. PLA ESPECIAL I CATÀLEG DE MASIES, CASES RURALS I ALTRES CONSTRUCCIONS EN SÒL NO URBANITZABLE DEL TERME MUNICIPAL DE SITGES
Ajuntament de Sitges
17. MILLORA, MODERNITZACIÓ I RECUPERACIÓ HISTÒRICA DEL CANAL DE REG
Consell Comarcal del Garraf
18. MIRADORS TERRITORIALS
Consell Comarcal del Garraf
19. ADEQUACIÓ DELS MIRADORS, PUNTS D'INTERÈS, ITINERARIS I APARCAMENTS DEL PARC DEL GARRAF
Diputació- Parc del Garraf
20. RECUPERACIÓ DELS MURS DE PEDRA SECA I LES MULASSES
Consell Comarcal del Garraf

DOCUMENT DE CONSENS de la Carta del paisatge del Garraf

COMPROMISO ESPECÍFICS I INICIATIVES:

21. PLANIFICACIÓ I EXECUCIÓ DE PUNTS ESTRATÈGICS DE GESTIÓ PER MINIMITZAR ELS EFECTES EN CAS D'INCENDI FORESTAL AL PARC DEL GARRAF
Diputació- Àrea de Territoris Sostenibilitat
22. PREVENCIÓ I EXTINCIÓ D'INCENDIS FORESTALS I ALTRES INICIATIVES VINCULADES DE GESTIÓ FORESTAL SOSTENIBLE
Diputació de Barcelona
23. PLA ESPECIAL DE PROTECCIÓ I RESTAURACIÓ DE LA RIERA DE RIBES AL SEU PAS PELS TERMES MUNICIPALS DE SITGES I SANT PERE DE RIBES
Ajuntament de Sitges
24. SENYES MARINERES DELS PESCADORS DE LES COSTES DEL GARRAF
Institut d'Estudis Penedesencs (IEP)
25. TOPONÍMIA MARINERA DE DETALL DELS CALADORS DE PESCA DEL GARRAF
Institut d'Estudis Penedesencs (IEP)
26. VIGILÀNCIA D'ALTERACIONS PAISATGÍSTIQUES
Consell Comarcal del Garraf
27. XARXA DE MIRADORS "MIRAGARRAF"
Consell Comarcal del Garraf
28. PLA ESPECIAL DE CAMINS DE LA PLANA
Ajuntament de Cubelles
29. PLA ESPECIAL DE TELECOMUNICACIONS DEL CIM DEL MONTGRÓS
Consell Comarcal del Garraf
30. PAISTGE URBÀ, REHABILITACIÓ ENERGÈTICA D'EDIFICIS I MOBILITAT ELÈCTRICA.
Node Garraf, agència de desenvolupament
31. PLA DIRECTOR DEL CASTELL VELL D'OLIVELLA
Ajuntament d'Olivella

DOCUMENT DE CONSENS de la Carta del paisatge del Garraf

COMPROMISO ESPECÍFICS I INICIATIVES:

32. CAMINS DE LES RIERES DEL GARRAF
Consell Comarcal del Garraf
33. CATÀLEG DE MASIES D'OLIVELLA
Ajuntament d'Olivella
34. MILLORES PAISATGÍSTIQUES A LES URBANITZACIONS D'OLIVELLA
Ajuntament d'Olivella
35. CONSERVACIÓ DEL PARC DEL GARRAF DINS DEL PLA ESPECIAL DE PROTECCIÓ
Ajuntament d'Olivella
36. SUPORT A LA CREACIÓ DE PRODUCTE TURÍSTIC
Node Garraf, agència de desenvolupament
37. GESTIÓ INTEL·LIGENT DEL PAISATGE I EINES TECNOLÒGIQUES PER A LA PLANIFICACIÓ I EL CONEIXEMENT
Node Garraf, agència de desenvolupament
38. PAISATGE I PROMOCIÓ TURÍSTICA
Node Garraf, agència de desenvolupament
39. PAISATGE I MILLORA DE LA COMPETITIVITAT DE LES EMPRESES TURÍSTIQUES
Node Garraf, agència de desenvolupament
40. CULTURA ESCÈNICA DEL PAISATGE DEL GARRAF I *FILM CLUSTER* COSTA BARCELONA
Node Garraf, agència de desenvolupament
41. BANC DE TERRES DEL GARRAF
Node Garraf, agència de desenvolupament
42. MILLOR DEL PAISATGE LITORAL DE CUBELLES- PLATJA DE LA MOTA DE SANT PERE I LES SALINES
Ajuntament de Cubelles

DOCUMENT DE CONSENS de la Carta del paisatge del Garraf

COMPROMISO ESPECÍFICS I INICIATIVES:

43. PAISATGE I GESTIÓ FORESTAL A ST. PERE DE RIBES
Ajuntament de Sant Pere de Ribes
44. RECUPERACIÓ I REHABILITACIÓ DELS MARGES DE PEDRA SECA A ST. PERE DE RIBES
Ajuntament de Sant Pere de Ribes
45. XARXA DE CAMINS PÚBLICS D'INTERÉS PAISATGÍSTIC A SANT PERE DE RIBES
Ajuntament de Sant Pere de Ribes
46. RECONVERTIR ALGUNS ESPAIS DEL SÒL URBÀ A ESPAIS OBERTS EN SANT PERE DE RIBES
Sant Pere de Ribes
47. CONSERVACIÓ I REHABILITACIÓ DE CAMINS RAMADERS A SANT PERE DE RIBES
Ajuntament de Sant Pere de Ribes
48. VIA VERDA ASSOCIADA A LA RIERA DE RIBES
Ajuntament de Sant Pere de Ribes
49. ELIMINACIÓ D'ESPECIES ALOCTONES A LA RIERA DE RIBES
Ajuntament de Sant Pere de Ribes
50. SENYALITZACIÓ DELS GUALS I CAMINS INUNDABLES A SANT PERE DE RIBES
Ajuntament de Sant Pere de Ribes
51. NETEJA DE PUNTS D'ABOCAMENTS INCONTROLATS A SANT PERE DE RIBES
Ajuntament de Sant Pere de Ribes
52. ORDENACIÓ I HOMOGENEITZACIÓ DE LA FAÇANA RIBERENCA AL NUCLI DE RIBES
Ajuntament de Sant Pere de Ribes
53. ADEQUACIÓ DEL TORRENT DE CAN MESTRES
Ajuntament de Sant Pere de Ribes

DOCUMENT DE CONSENS de la Carta del paisatge del Garraf

COMPROMISO ESPECÍFICS I INICIATIVES:

54. PLA ESPECIAL I CATÀLEG DE MASIES I CASES RURALS DEL MUNICIPI DE SANT PERE DE RIBES
Ajuntament de Sant Pere de Ribes
55. REHABILITACIÓ DEL CAMÍ DE RONDA SENDER DEL MEDITERRANI GR-92
Ajuntament de Sant Pere de Ribes
56. XARXA DE CARRILS-BICICLETA DE CONNEXIÓ DELS NUCLIS URBANS PRINCIPALS DE SANT PERE DE RIBES
Ajuntament de Sant Pere de Ribes
57. PRESERVACIÓ DE LA PLANA AGRÍCOLA DE SANT PERE DE RIBES
Ajuntament de Sant Pere de Ribes
58. CASA DE NATURA DE CANYELLES
Ajuntament de Canyelles
59. CASTELL DE CANYELLES
Ajuntament de Canyelles
60. CREACIÓ D'UNA XARXA DE CAMINS MUNICIPALS
Ajuntament de Canyelles
61. OFICINA I ORDENANCES DEL PAISATGE URBÀ
Unesco Garraf

