

UNITATS DE PAISATGE

8

8 — UNITATS DE PAISATGE

QUÈ SÓN LES UNITATS DE PAISATGE

Les unitats de paisatge representen aquelles porcions del territori que tenen un caràcter propi. Estan basades en el **caràcter del paisatge**, i, per tant, en aquells elements naturals, culturals –tangibles i intangibles– i visuals que distingeixen un determinat paisatge respecte d'un altre. Dit d'una altra manera, identificar un paisatge significa especificar quins són els seus trets distintius. Els processos de participació ciutadana realitzats durant l'elaboració dels catàlegs de paisatge han tingut un paper clau en la definició de les unitats de paisatge de Catalunya.

El significat que donen els catàlegs de paisatge a la unitat de paisatge atribueix cada vegada més importància als elements dinàmics, perceptius i vivencials del paisatge (a més dels estàtics i materials), a l'hora de definir-ne el caràcter. Es tracta d'un concepte operatiu d'unitat de paisatge: és una part del territori caracteritzada per una combinació específica de components paisatgístics de caràcter natural, cultural i simbòlic, així com de dinàmiques clarament recognoscibles, que en conjunt li confereixen una idiosincràsia diferenciada de la resta del territori, i que és alhora reconeguda i viscuda com a tal per la població.

Metodològicament, això significa que la unitat de paisatge no és només el resultat de la deli-

mitació d'una combinació específica d'elements merament estructurals, com el relleu, la vegetació o els usos del sòl. La unitat de paisatge considera també les relacions particulars (socials, econòmiques, culturals) que s'han establert entre un territori i els seus habitants i que configuren part de la identitat de les persones que hi viuen. Així, les unitats identificades depenen de la interacció de molts factors: el clima, la combinació de formes del relleu (muntanyes, valls, planes, etc.), la vegetació, els usos del sòl (cultius, zones urbanitzades, boscos de ribera, etc.), l'organització de l'espai, el patrimoni, la mil·lenària activitat humana sobre el territori (camins, estructures paisatgístiques seculars i modernes, etc.), la percepció (textura, colors, formes, visibilitats, etc.) i les dinàmiques paisatgístiques existents, entre molts altres factors. També de les relacions que s'estableixen entre la població i el seu paisatge i que difícilment es poden identificar amb la simple superposició de capes cartogràfiques (proximitat, vincles emocionals, sentiment de pertinença, etc.).

Cada unitat de paisatge és única, singular, diferent de la resta que li són veïnes i de les d'altres racons del país. Per tant, cadascun d'aquests paisatges, com els d'arreu, és exclusiu, senzillament perquè les ciutats i les seves perifèries, els mosaics agroforestals, la vegetació, l'arquitectura, els noms de cada lloc, les olors, els sons, el tacte o altres impressions sensorials configuren paisatges que són característics de cada indret i d'enlloc més.

UN PAÍS DE 134 PAISATGES

L'elaboració dels catàlegs de paisatge ha permès obtenir el mapa de les unitats de paisatge (o dels paisatges) de Catalunya. Amb **134 paisatges**, el mapa evidencia la gran diversitat i riquesa de paisatges de Catalunya, de les més elevades del continent europeu. Aquest fet converteix el paisatge en un patrimoni de primer ordre a casa nostra.

Com ja s'ha esmentat, cadascun dels 134 paisatges té un caràcter paisatgístic propi i està caracteritzat per un conjunt d'elements que li confereixen una idiosincràsia diferenciada de la resta del territori i contribueixen a fer-lo un paisatge diferent dels altres (i no millor o pitjor). Amb el fet que el mapa de paisatges cobreixi tot el territori es vol indicar que, en les polítiques de paisatge, cal considerar tots els paisatges, i no només els més excel·lents. Un mapa d'aquest tipus permet, precisament, fugir dels tòpics i fer ressaltar, en canvi, paisatges amb grans valors i enormement interessants, però poc coneguts i sovint menys valorats.

Les unitats de paisatge són rellevants perquè constitueixen les 134 peces territorials bàsiques on aplicar polítiques de paisatge concretes, tenint en compte cada caràcter (defensar el caràcter d'un lloc no exclou que aquest paisatge pugui evolucionar ni deixar que s'hi intervingui). Tenen una extensió mitjana de 240 km²,

adequada per ser integrades en els plans territorials parcials i altres figures de planejament, a través de les directrius del paisatge, és a dir, la normativa paisatgística específica per a cada territori i que emana dels catàlegs de paisatge. Aquest mapa també resulta útil per a l'elaboració o la revisió dels plans d'ordenació urbanística municipal. I, potser el més important de tot, està essent utilitzat per l'administració local i la mateixa societat civil a l'hora d'impulsar des de la base iniciatives supramunicipals tendents a reivindicar un determinat paisatge.

Així, les unitats de paisatge no són només un àmbit de comprensió i descripció del caràcter d'un determinat paisatge, sinó un àmbit de gestió, d'ordenació i d'intervenció. Per tant, el mapa de 134 paisatges és quelcom més que un mer mapa de paisatges, i les unitats de paisatge esdevenen autèntics àmbits funcionals, de referència, que permeten passar de la generalització a la concreció; són peces territorials bàsiques on aplicar iniciatives, estratègies locals, implementar directrius del paisatge, donar pautes per als espais oberts, aplicar normatives, o dissenyar projectes de paisatge concrets.

A aquestes qualitats se'ls ha de sumar la seva gran capacitat didàctica i de sensibilització. Efectivament, el mapa dels paisatges de Catalunya és també una poderosa eina pedagògica perquè els joves i la societat catalana en general prenguin consciència dels paisatges on viuen, de la importància dels seus valors naturals, històrics, socials, productius, simbòlics i

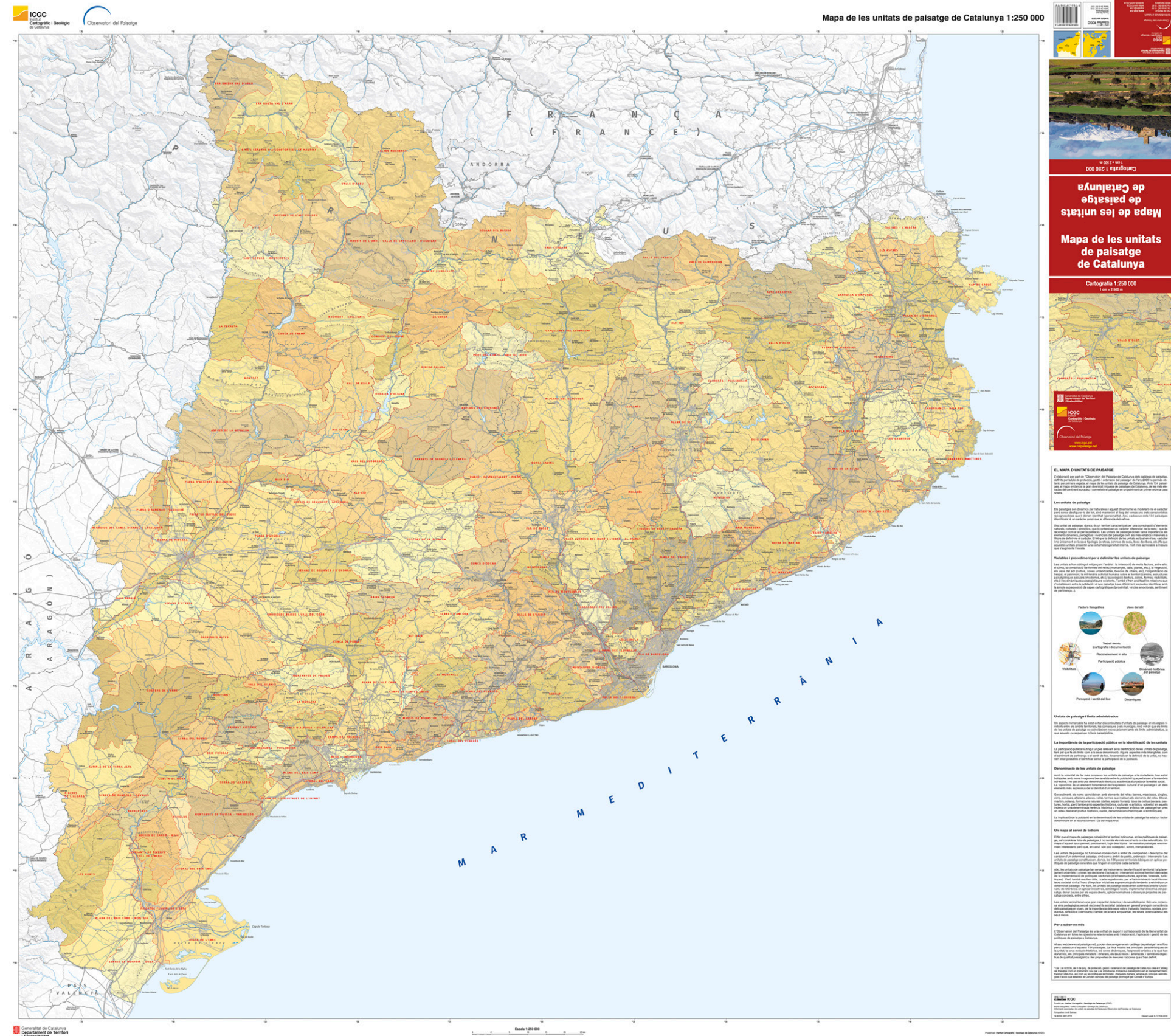
identitaris, i també de la seva singularitat i dels seus riscos.

Els catàlegs de paisatge han aparegut en aquests moments de canvi de paradigma en relació amb la nova forma d'entendre l'acció política i les noves formes de govern del territori que exigeix la societat. D'aquí prové l'interès que ha suscitat aquesta lectura del territori en clau paisatgística, com també aquesta divisió en 134 unitats de paisatge, que no són vistes com entitats politicoadministratives, sinó com espais de vida, llocs de trobada, contenidors de memòries col·lectives o, fins i tot, àmbits idonis per repensar el govern del paisatge.

LES 16 UNITATS DE PAISATGE DEL PENEDÈS

El Penedès està format per 16 unitats de paisatge, que constaten la diversitat i riquesa paisatgística de l'àmbit territorial. Són les següents:

1. Rubió – Castelltallat – Pinós
2. Costers de la Segarra
3. Conca d'Òdena
4. Montserrat
5. Pla de Montserrat
6. Alt Gaià
7. Serres d'Ancosa
8. Valls de l'Anoia
9. El Montmell
10. Plana del Penedès
11. Muntanyes d'Ordal
12. Massís de Bonastre
13. Garraf
14. Litoral del Penedès
15. Plana del Garraf
16. Delta del Llobregat

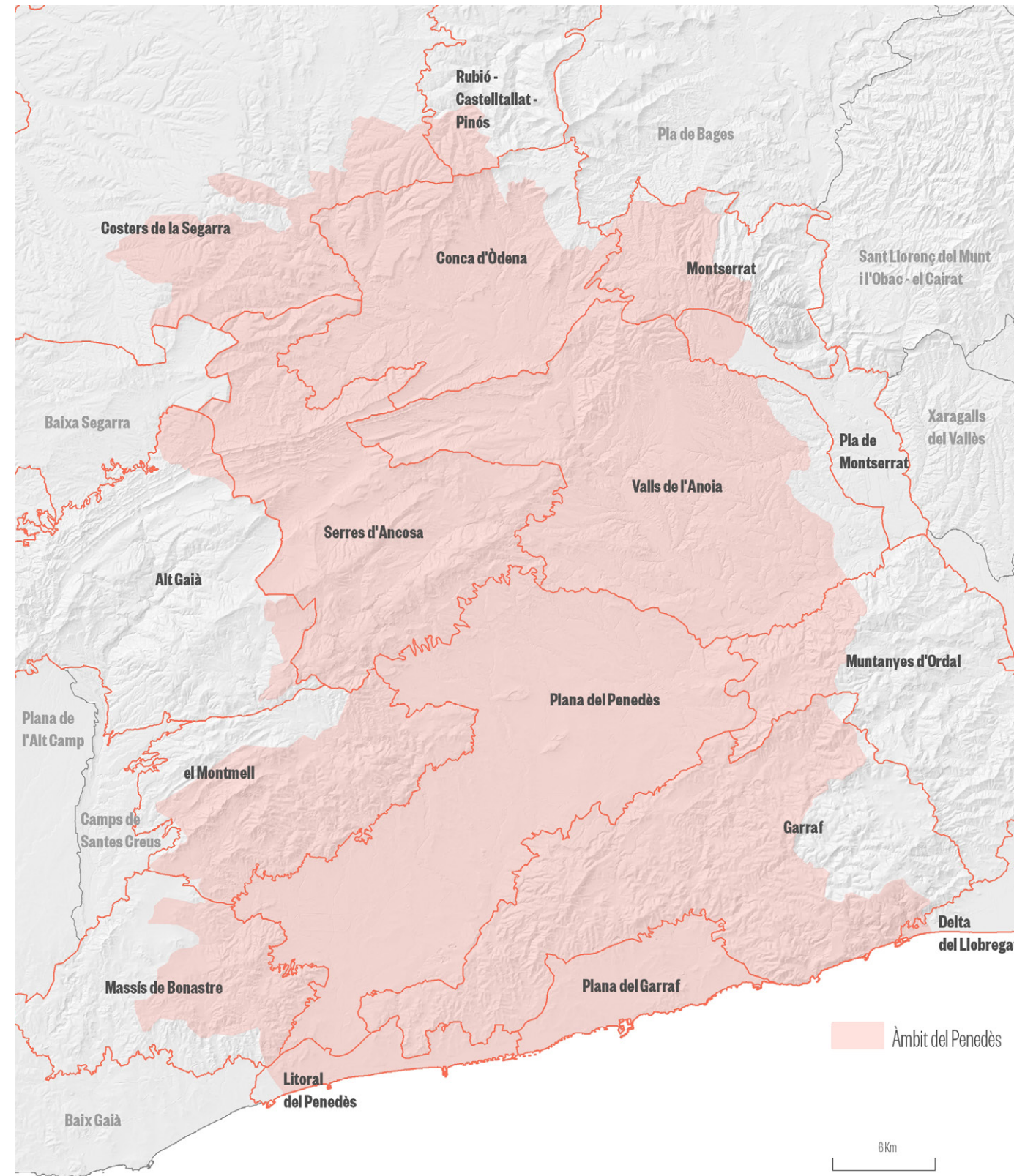


Mapa de les unitats de paisatge de Catalunya

250 | CATÀLEG DE PAISATGE DEL PENEDÈS

Cadascun d'aquests 16 paisatges ve acompanyat d'una completa fitxa en què es descriu la seva evolució històrica, es presenten els aspectes més rellevants que defineixen el caràcter del seu paisatge (tot integrant valors, dinàmiques, oportunitats o amenaces), l'expressió artística, els punts d'observació i els itineraris, els objectius de qualitat paisatgística i les accions per assolir-les. Per tant, cada fitxa aprofundeix en el coneixement d'aquells aspectes de paisatge que són clau. Cada unitat de paisatge es completa amb diversos mapes que mostren els valors i els espais en tensió i d'oportunitat. La petita dimensió de la unitat de paisatge Delta del Llobregat en relació amb les altres 15 ha propiciat que el seu contingut tingui un format diferent.

Tal i com es descriu a l'apartat 1.3, dedicat a la metodologia d'elaboració del Catàleg de paisatge del Penedès, l'existència del mapa d'unitats de paisatge del Penedès abans d'iniciar el Catàleg ha permès que els esforços s'hagin centrat des del principi en tot el que passa en cadascuna d'aquestes unitats ja reconegudes i la seves relacions amb les altres.



Mapa de les unitats de paisatge del Penedès