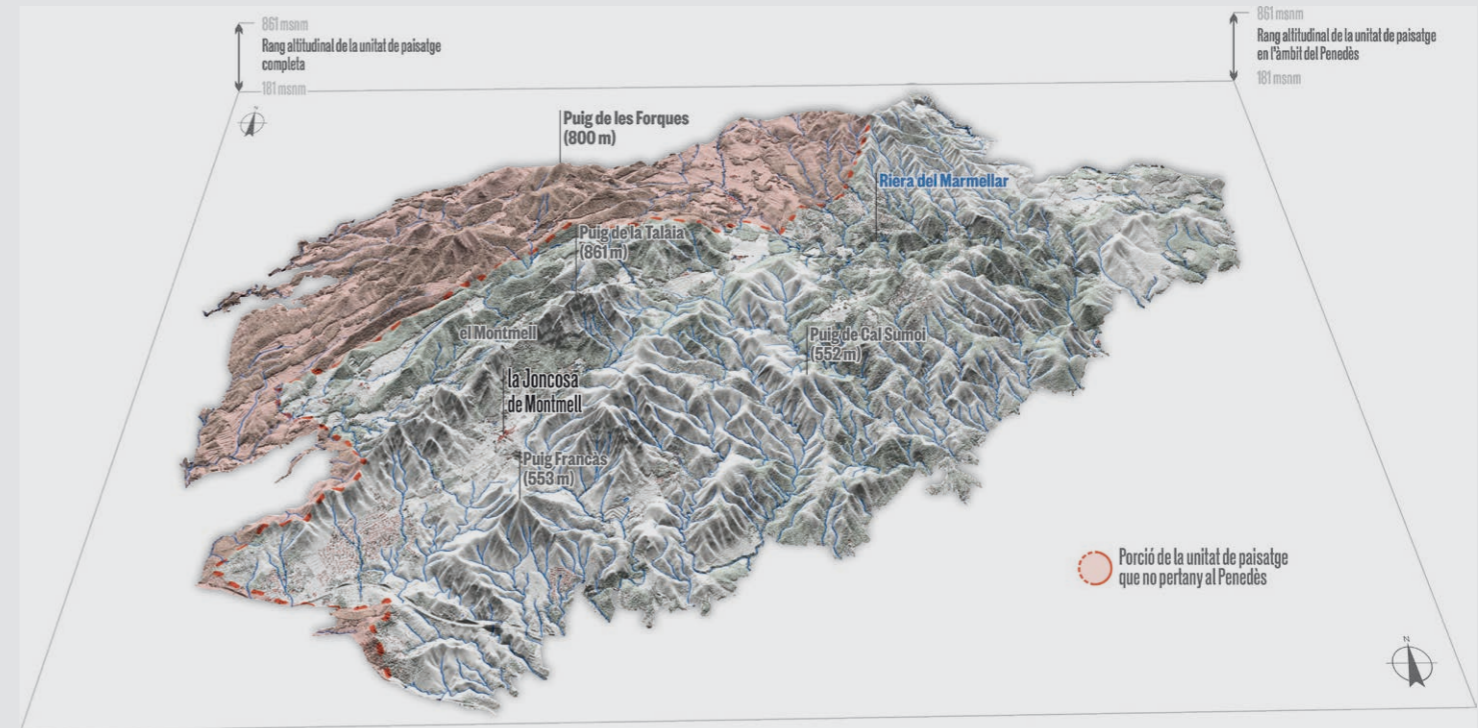
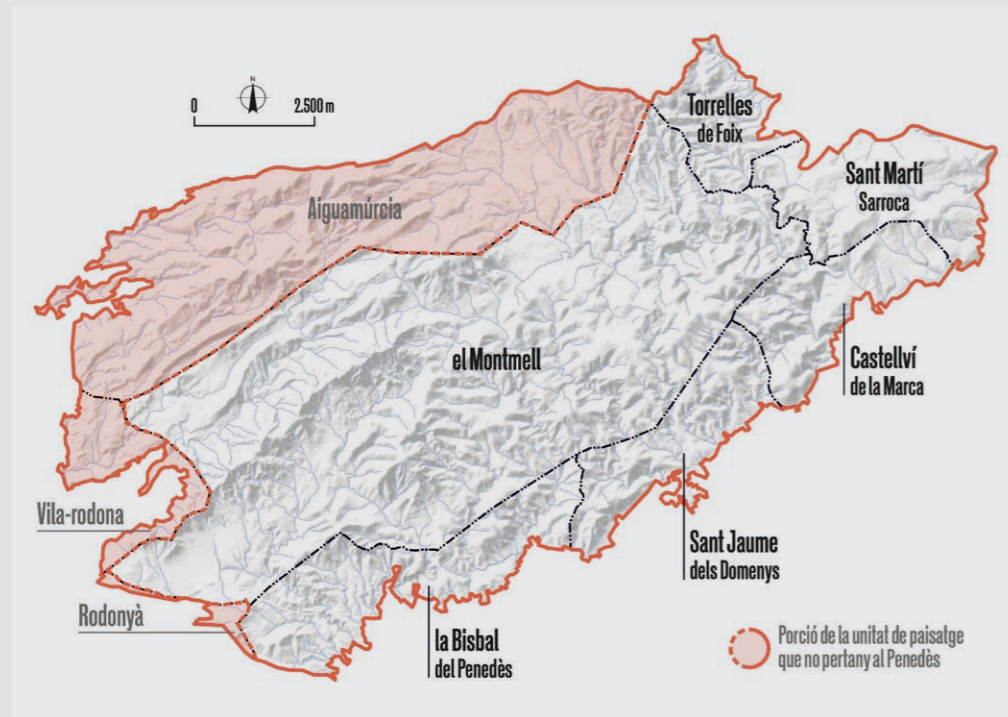


UNITAT DE PAISATGE

EL MONTMELL



Vinyes a la Joncosa del Montmell amb la Talaia com a fons escènic. Joan Soler i Gironès



COMARQUES

Baix Penedès, Alt Penedès i Alt Camp

SUPERFÍCIE

15.460 ha (11.610 ha corresponen al Penedès i 3.850 ha al Camp de Tarragona).

MUNICIPIS

La unitat inclou, totalment o parcialment, els següents municipis del Penedès: Bisbal del Penedès, Castellví de la Marca, el Montmell, Sant Jaume dels Domenys, Sant Martí Sarroca, Torrelles de Foix. També inclou Aiguamúrcia i Vila-rodonà al Camp de Tarragona.

LÍMITS¹

La unitat es troba dividida entre tres comarques: Baix Penedès, Alt Camp i Alt Penedès. Per tant trobem una unitat dividida entre els àmbits del Penedès i el Camp de Tarragona. La unitat té uns límits físics ben definits a est i sud. Delimitats clarament pel canvi de cota altimètrica i en conseqüència, canvi en la coberta del sòl i d'unitat entre la Plana del Penedès i el Montmell, que passa de ser agrícola a vegetal, anant des de la Bisbal del Penedès fins a Sant Martí Sarroca.

La delimitació de la part nord de la unitat arrenca a tocar de Sant Martí Sarroca i voreja el peu del vessant del massís del Montmell per la cara nord direcció oest cap a Torrelles de Foix i la font de les Dous on limita al nord amb la unitat de la Plana del Penedès. A partir d'aquí, limita amb les Serres d'Ancosa i pren direcció sud-oest cap al puig de l'Àliga. La unitat és molt més gran, però al sector nord i nord-oest l'àmbit del catàleg penedesenc limita amb el municipi d'Aiguamúrcia (Camp de Tarragona) seguint la serra de la Torre i la serra de Cal Baró fins al vèrtex municipal entre Aiguamúrcia,

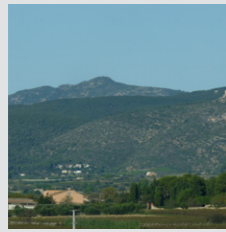
Vila-Rodona i el Montmell. Segueix la delimitació municipal fins al turó de Puigmoltó i el Castellot de Mas Mateu.

La delimitació sud-oest, l'àmbit penedesenc del catàleg i el límit de la unitat són molt propers. Un tram del perímetre coincideix parcialment amb l'AP-2 i travessa la urbanització de la Pineda de Santa Cristina (la Bisbal del Penedès). A partir d'aquí l'àmbit i el límit de la Unitat ja són coincidents i el límit paisatgístic ressegueix la C-51 fins al punt quilomètric 16.

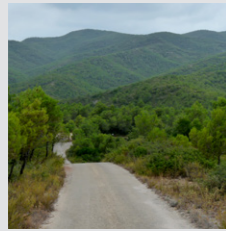
El límit sud-est ressegueix el peu del massís passant per la urbanització del Priorat de la Bisbal i passa pel nord de la Bisbal del Penedès del qual el nucli queda a la Plana del Penedès. També passa per la part septentrional deixant fora de la unitat la urbanització del Papagai i la Torregassa. Voreja la Plana del Castell i la Plana del Gatell fins als peus del Castellot de Castellví (Castellví de la Marca). Segueix la cota altitudinal del massís vorejant el puig de Can Mata fins arribar de nou a Sant Martí Sarroca.

1. La descripció dels límits es correspon amb la part penedesenca de la unitat.

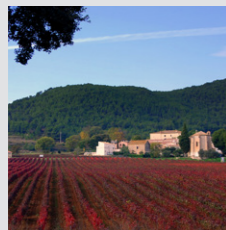
CARÀCTER



Serralada d'alt valor paisatgístic que s'erigeix com un fons escènic sobre el sud de la Plana del Penedès



Les pinedes de pi blanc dominen la unitat i existeix un alt risc d'incendi forestal



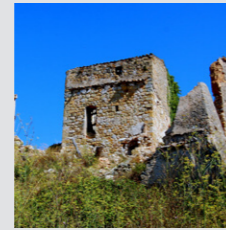
A les zones més planeres, majoritàriament a l'oest i a la meitat nord, hi predomina el mosaic agroforestal amb vinya, i aquesta destaca per la seva qualitat



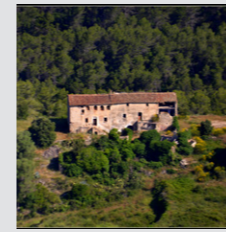
Grans urbanitzacions han deixat una empremta notable en el territori, concentrades sobretot en el sector central



La posició elevada i de frontera del Montmell explica l'existència d'un conjunt de castells de gran valor històric



Els pobles abandonats són una singularitat paisatgística



Les masies i el poblament dispers dominen i structuren les planes, mentre les ermites i esglésies dominen els punts més elevats de la unitat



Les pedreres tenen una incidència notable en el paisatge, mentre que el de les infraestructures és limitat



Les àrees recreatives i diferents activitats esportives aporten valor social a l'espai muntanyós del Montmell

PUNTS D'OBSERVACIÓ

- 15. Ermita de Sant Miquel (el Montmell, Baix Penedès)
- 16. Puig de la Tiula (el Montmell, Baix Penedès)
- 43. Mas Bartomeu (el Montmell, Baix Penedès)
- 44. Pic del Pi Sol (Sant Jaume dels Domenys, Baix Penedès)
- 46. El Castellot (Castellví de la Marca, Alt Penedès)
- 54. Puig de la Talaia (el Montmell, Baix Penedès)
- 58. Marmellar (el Montmell, Baix Penedès)
- 67. Turó dels Pins de Samuntà (Sant Martí Sarroca, Alt Penedès)

ITINERARIS

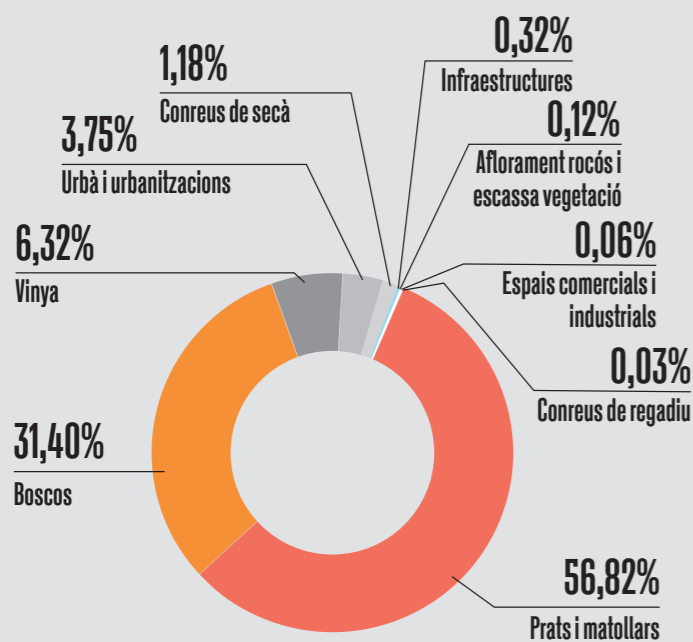
No motoritzats

- 55. Penedès 360 (Trekking)
- 56. Penedès 360 (SlowBike)
- 65. Camins del vi i el cava: Samsó
- 70. Pujada al Castellot
- 74. La Bisbal del Penedès a Sant Magí de Brufaganya
- 78. Carrerada de Santa Coloma

Motoritzats

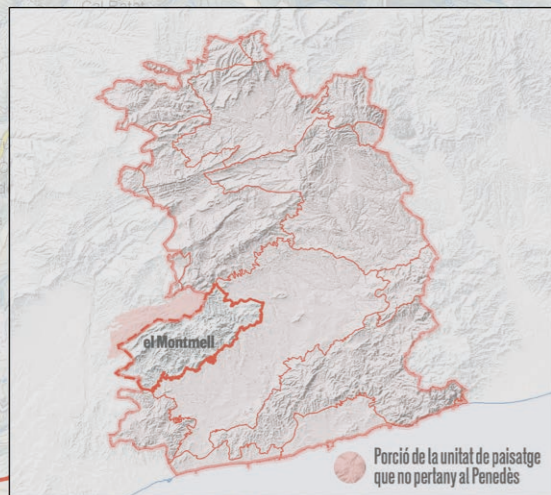
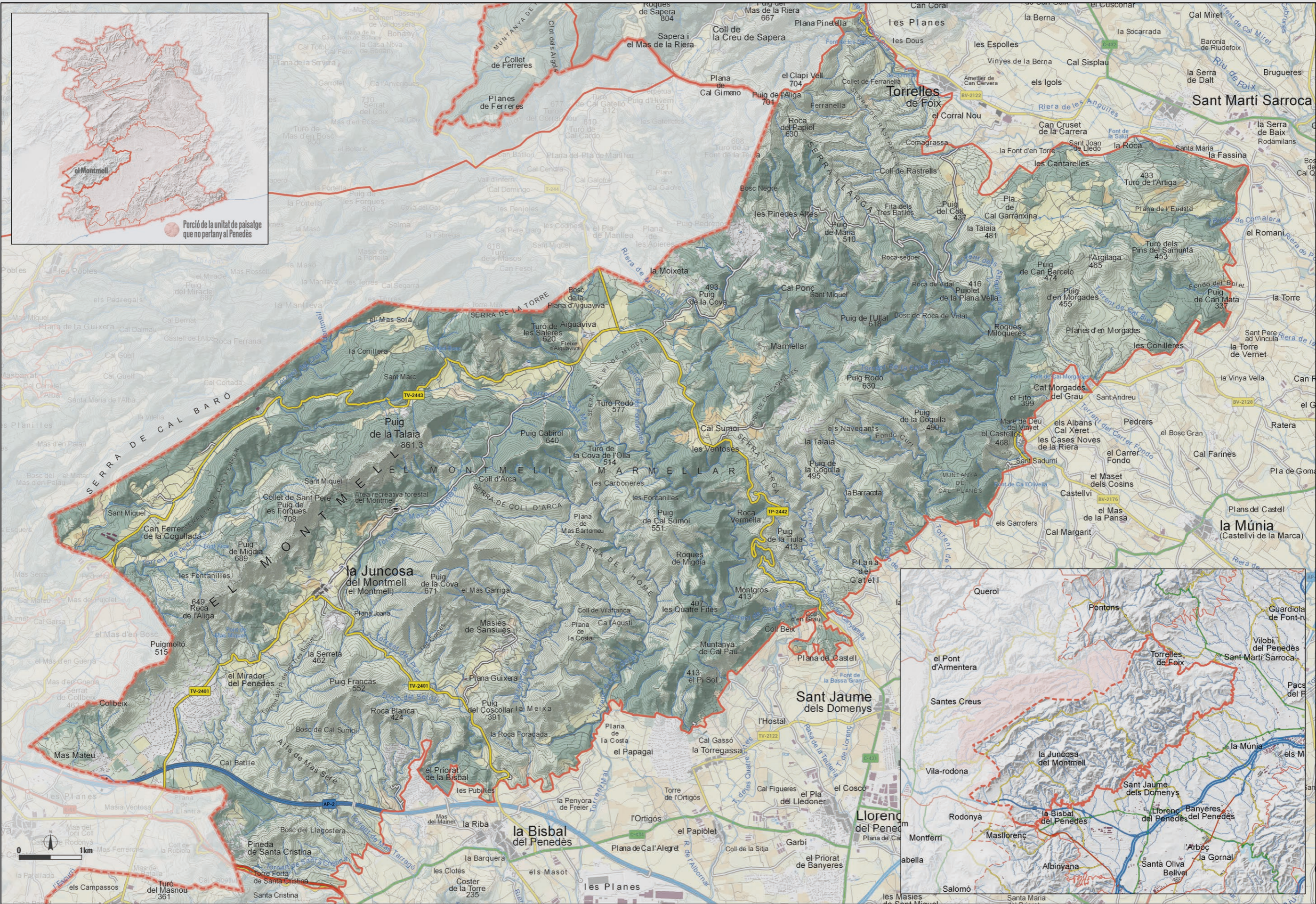
- 24. Vilafranca del Penedès - Vila-rodona

GRANS USOS I COBERTES DEL SÒL



OBJECTIUS DE QUALITAT PAISATGÍSTICA

- 1/ Unes siluetes de serres i turons que actuïn com a referents visuals des de la Plana del Penedès.
- 2/ Un paisatge de boscos i vegetació espontània controlat i dotat d'eines de gestió i explotació.
- 3/ Unes valls agrícoles d'alt valor vitivinícola, uns nuclis rurals de remarcable valor estètic, i unes masies recuperades i potenciades com a mitjà històric d'aprofitament dels recursos associats al territori.
- 4/ Un paisatge que conservi i posi en valor les restes més representatives del patrimoni cultural i històric de la zona en forma de castells, ermites, i el nucli abandonat de Marmellar.
- 5/ Un sistema d'urbanitzacions i infraestructures ordenades i integrades en el paisatge, amb una correcta relació amb l'entorn forestal de manera que es minimitzi el seu impacte visual i faciliti la prevenció d'incendis forestals.
- 6/ Un sistema d'itineraris i punts d'observació del paisatge que emfasitzin les panoràmiques més rellevants i permeti descobrir la diversitat i els matisos dels paisatges del Montmell.



EVOLUCIÓ HISTÒRICA DEL PAISATGE²

El Montmell ha estat un territori força inexplorat fins a la repoblació cristiana, que s'inicià amb la carta de poblament del Montmell atorgada pel bisbe Vives de Barcelona l'any 974. La ocupació del territori ha estat per tant principalment per mitjà de parròquies de muntanya (Santa Maria de l'Albà, de Sant Cristòfol de Selma, Sant Miquel del Montmell i Sant Miquel de Marmellar) i de població disseminada en masos, condició aquesta que ha determinat la forma d'ocupació del territori i per tant l'evolució del paisatge al llarg dels segles, ja que aquestes parròquies configuren espais amb característiques pròpies.

L'evolució més recent de la població ha conegut onades successives de creixement i decreixe-

ment demogràfic: pèrdua de població a conseqüència del període de guerres i violència de les primeres dècades del segle XIX, seguida d'un increment demogràfic molt sobtat a partir de la segona meitat de segle, que estaria relacionat amb l'expansió del conreu de la vinya. A final del segle XIX, i ja sense aturador al segle XX, hi hagué una regressió demogràfica important, com a resultat, primer, de l'aparició de la fil·loxera i, més endavant, com a conseqüència de la crisi del món rural.

Bona part de l'evolució del paisatge ha anat lligada als canvis en la superfície ocupada pels boscos i els conreus. L'augment de població de les diverses parròquies està relacionada amb

l'artigament de bosc per a plantar-hi vinya. En línies generals el bosc al segle XIX havia retrocedit a costa de l'increment dels conreus. En les darreres dècades, però, l'abandonament de l'activitat agrícola ha fet que s'hagi recuperat el bosc on anteriorment hi havia camps de cultiu. L'abandonament de masies ha comportat també l'abandonament de les parts menys rendibles del territori, la pèrdua de camins i del manteniment que es feia als entorns de la masia. S'ha donat, doncs, una expansió del paisatge forestal, que ocupa a l'actualitat quasi el 90% de la unitat entre masses forestals i espais arbustius. Aquest s'ha vist afectat per incendis que s'han propagat de manera important a causa de la continuïtat de les masses boscoses. Aquests



La pedra seca és un testimoni mut del passat agrícola de la unitat que, en molts llocs, ha deixat pas al bosc. Joan Soler i Gironès

2. Aquest apartat pren com a àmbit tota la unitat de paisatge i el seu contingut és representatiu tant de la part penedesenca com la del Camp de Tarragona.

incendis sobretot han afectat a la part sud de la serra, i al territori que des del coll d'Arca i de la carretera d'Aiguaviva a Sant Jaume dels Domenys es dirigeix cap al sud fins a la Rubiola. En aquest sector, entre 1986 i 1997 es van cremar gairebé 3.000 ha en sis grans incendis forestals, i a l'extrem nord de la unitat el 1986 hi va haver un gran incendi que va afectar més de 2.800 ha.

En el cas particular del municipi del Montmell es pot constatar la importància de la població disseminada fins a èpoques molt recents. Concretament l'any 1930, dels 755 habitants del municipi el 51% era població disseminada. De la resta, 56 vivien a Aiguaviva, 49 a can Ferrer, 212 a la Joncosa, i 50 a Marmellar. En aquesta unitat de paisatge es constata l'abandonament durant el segle XX de diversos petits nuclis: Marmellar, Selma, l'Albà Vell, el llogaret de Sansuies i la rectoria de Sant Miquel del Montmell, a part de moltes masies. Aquest abandonament va suposar una important transformació del paisatge. Alhora però, en les darreres dècades del segle XX i en menor mesura ja durant el segle XXI han crescut de forma considerable les urbanitzacions, quan el 1987 ocupaven unes escasses 60 ha, mentre que en l'actualitat són ja més de 420 ha.

Aquestes urbanitzacions han implicat l'obertura de moltes pistes, algunes ara asfaltades, i la construcció de casetes disperses entre el bosc han comportat un nou paisatge, sovint de poca qualitat estètica, a banda de les deficiències de serveis bàsics que la majoria d'elles tenen. Destaca en aquest sentit la urbanització del Mirador del Penedès, a l'extrem sud de la unitat, de caràcter més concentrat i amb un creixement important en les dues darreres dècades, així com altres urbanitzacions, construïdes més o menys en la mateixa època que l'abandonament del poble de Marmellar: la Talaia, la Moixeta i les Pinedes Altes al nord i la Pineda de Santa Cristina i part del Priorat de la Bisbal al sud, situades en una orografia complicada, amb una ocupació parcial i amb les parts no urbanitzades ocupades per superfície forestal.

Període	Data	Procés històric i fets històrics remarcables	Configuració del paisatge
PALEOLÍTIC			
NEOLÍTIC			
EDAT DELS METALLS			
ÈPOCA IBÈRICA			
ÈPOCA ROMANA			— Paisatge eminentment muntanyenc, forestal i arbustiu
EDAT MITJANA	FINS AL SEGLE XVII	Carta de poblament del Montmell, 974	— Inici de l'ocupació permanent d'aquest territori mitjançant parròquies i masos disseminats. — Expansió del paisatge agrari
EDAT MODERNA	SEGLE XVIII		
	SEGLE XIX		
EDAT CONTEMPORÀNIA	SEGLE XX		— Abandonament del camp i creixement del paisatge forestal. — Aparició i creixement d'espais ocupats per casetes disperses entre masses forestals
	DES DELS ANYS 1990 FINS A L'ACTUALITAT		— Consolidació de les urbanitzacions

CARÀCTER

SERRALADA D'ALT VALOR PAISATGÍSTIC QUE S'ERIGEIX COM UN FONS ESCÈNIC SOBRE EL SUD DE LA PLANA DEL PENEDÈS

▼ Serra allargassada, amb alts i baixos configurats pels diferents cims escalonats, que la converteixen en un magnífic punt d'observació del paisatge de la Plana del Penedès.

▼ Els materials calcaris i dolomítics transmeten una sensació de paisatge sec i aspre.

▼ Cursos hídrics de poca entitat amb règim intermitent que només porten aigua després de pluges intenses.

▼ La riera de Marmellar ha esculpit un relleu abrupte al sector nord-est del Montmell.

▼ El cim de la Talaia del Montmell és una destacada destinació excursionista.

El clima és de caire mediterrani de transició, entre la influència litoral o marítima i la continental o d'interior. Les precipitacions estan entorn als 600 mm anuals, amb variacions segons l'altimetria. A la població de la Joncosa del Montmell la temperatura mitjana anual és de 14,3°C.

Les muntanyes del Montmell formen part de la branca de la serralada Prelitoral que des de l'Alt Gaià es dirigeix cap el sud-oest i separa les planes de l'Alt Camp i el Baix Penedès. Suposa

la continuació cap al sud i sud-oest de les muntanyes de l'anomenat bloc del Gaià encara que l'estructura del relleu i el conjunt del paisatge del Montmell difereix de l'existent a l'Alt Gaià. Cap el sud-est, el Montmell dona pas de forma sobtada a la Plana del Penedès a l'alçada de la Bisbal del Penedès.

La serra del Montmell disposada de nord-est a sud-oest ocupa el sector central del massís del mateix nom i és on s'hi troben els cims més



Des de la plana del Penedès, el Castellot de Castellví i la Talaia del Montmell esdevenen uns fons escènics inconfusibles. Joan Soler i Gironès

elevats. Pel singular dibuix de la muntanya, amb la Talaia com a punt culminant, per les masses forestals dels vessants i per la presència de les ruïnes del castell i de les esglésies nova i vella dedicades a Sant Miquel, esdevé un fons escènic emblemàtic observat des de la plana i ha estat senya de referència pels navegants i pescadors. El punt més alt, també emblemàtic per la població, és el puig de la Talaia (861 m) des d'on s'observa una bona panoràmica sobre tota la unitat del Montmell i també de la Plana del Penedès, bona part de la costa Daurada i, fins i tot, s'albirava Montserrat quan les condicions meteorològiques ho permeten. Un altre cim emblemàtic és el puig de la Cova (672 m), situat a l'est del nucli de la Joncosa del Montmell.

L'estructura del relleu presenta algunes diferències amb la de l'Alt Gaià. La principal és que al Montmell, a sobre dels materials del Triàsic s'hi van dipositar dolomies del Juràssic que a causa de la seva duresa i resistència a l'erosió han donat lloc als relleus més prominents com és el

cas de la serra mateixa del Montmell. A més, en sectors situats més al sud apareixen materials carbonatats, calcàries i calcarenites, del Cretaci, inexistents a l'Alt Gaià, i que també coronen algunes serres i turons com el puig Francàs (553 m). Tot el conjunt presenta una successió de plecs orientats en direcció nord-est sud-oest, d'acord amb les línies mestres del plegament de la serralada Prelitoral. En els sectors on les dolomies juràssiques han estat escombrades per l'erosió han deixat aflorar les capes subjacents de margues tendres del Keuper, que han permès un modelat amb pendents més suavitzades i aptes per l'establiment de conreus, com en l'àrea meridional de la serra on es localitza el poble de la Joncosa del Montmell. En tot el conjunt, l'aspecte del massís és sec i aspre accentuat per la pluviometria i la vegetació associada.

Els cursos fluvials i torrencials del Montmell han estat al llarg de milers d'anys els principals agents escultors d'aquesta orografia calcària. Els que hi transcorren són d'escassa importàn-

cia, amb règim intermitent, i només porten aigua després de pluges intenses. La riera de la Bisbal és un dels cursos més importants que neix prop de la Talaia del Montmell i es dirigeix cap a la Joncosa del Montmell i posteriorment cap a la Bisbal del Penedès, tot rebent les aigües de diferents torrents.

La riera de Marmellar circula pel sector nord-est del massís del Montmell abans de confluir amb el riu Foix, i hi esculpeix un relleu abrupte i descarnat que configura un paisatge força contrastat de la resta de la unitat. El substrat calcari facilita la infiltració de l'aigua de pluja i el desenvolupament d'un carst intern. L'aigua torna a sortir a l'exterior en fonts com les de la Joncosa i Aiguaviva o a surgències situades a la perifèria del nucli muntanyós com a Albinyana, Sant Jaume dels Domenys, Llorenç del Penedès

i Santa Oliva. Per altra banda, al límit nord amb la Plana del Penedès cal destacar el breu pas de la riera de Pontons, especialment per la presència dels salts d'aigua i de les fonts de les Dous.

El Montmell és, doncs, un referent visual i un excel·lent punt d'observació del paisatge sobre la plana. Aquesta condició, juntament amb els nombrosos senders existents, l'ha convertit en un atractiu per a excursionistes que busquen un contacte amb el paisatge natural. El puig de la Talaia és l'objectiu de moltes excursions ja que esdevé una ruta patrimonial visitant diferents esglésies com l'església nova de Sant Miquel i l'església romànica de Sant Miquel com també el castell de Montmell. L'excursió es pot fer circular passant per l'obaga per un itinerari interpretatiu promogut al seu dia per l'ajuntament del Montmell amb plafons amb informació botànica.

LES PINEDES DE PI BLANC DOMINEN LA UNITAT I EXISTEIX UN ALT RISC D'INCENDI FORESTAL

La vegetació és l'element dominant del paisatge i ocupa el 88% de la unitat.

Al vessant sud del Montmell s'estenen grans superfícies de brolles i garrigues com a resultat dels incendis forestals.

Pinedes de pi blanc i clapes d'alzinar i de roureda de fulla petita a les obagues prosperen al sector nord i donen més diversitat al paisatge vegetal del Montmell.

Valor ecològic com a connector que enllaça al nord amb Montagut i el Bloc del Gaià i al sud amb la serra de Bonastre.



La riera de Marmellar al seu pas per la unitat Montmell està seca la major part de l'any degut al substrat calcari que facilita la infiltració de l'aigua de pluja. Joan Soler i Gironès

El paisatge del Montmell està caracteritzat per la presència d'un conjunt de serres i turons calcaris d'aspecte aspre, recoberts per vegetació arbustiva i pinedes de pi blanc. Les àrees de conreu són escasses i es localitzen en petits replans i estretes valls en els sectors on afloren les roques més tendres. L'efecte dels incendis forestals en el sector sud ha produït una estructura de la vegetació molt homogènia que configura un paisatge vegetal monòton. A la part nord, el paisatge és més divers i hi predomina un mosaic agroforestal de pinedes amb zones de conreu de vinya.

El predomini de la vegetació espontània és molt gran i ocupa el 88% de la superfície del Montmell. La distribució de les diferents comunitats vegetals segueix un clar patró espacial. La vegetació arbustiva és la formació vegetal més estesa amb un 57% de recobriment total. Es concentra a la zona central i sud, sobretot al municipi de Montmell i a la part de muntanya del territori de la Bisbal del Penedès. En aquest sector, on predominen les dolomies i les

calcàries, s'estenen brolles de romaní (*Rosmarinus officinalis*), màquies i garrigues de margalló (*Chamaerops humilis*) i garrigues de coscoll (*Quercus coccifera*). A la serra del Pelat, a Sant Jaume dels Domenys, hi ha pinedes de pi blanc (*Pinus halepensis*) que també són abundants al nord del Montmell on s'alternen amb conreus. La gran extensió d'aquestes formacions arbustives és un dels trets més característics del Montmell. A les obagues del puig de la Talaia i del turó de Sant Marc hi ha alzinars. Petits fragments de rouredes de fulla petita es troben en racons frescals dels relleus del sector oriental, tot donant més diversitat al paisatge vegetal del Montmell.

La serra del Montmell, i en general tota la unitat de paisatge, té un gran valor ecològic com a connector que enllaça al nord amb Montagut i el Bloc del Gaià i al sud amb el massís de Bonastre.

Cal destacar que la serra del Montmell i la serra del coll de l'Arca formen part de l'Espai d'Interès Natural Montmell-Marmellar (9.333 ha). Aques-



La vegetació espontània ocupa gran part de la superfície de la unitat, amb un predomini del pi blanc. Joan Soler i Gironès

ta figura de protecció institucional reconeix la importància dels valors naturals i ecològics de la unitat, a més d'incorporar-la a un marc legal de protecció. L'àrea inclosa dins el pla és la de més altitud del massís, que s'estén al voltant de la Joncosa del Montmell i inclou la Talaia de Montmell i el puig Cabirol. Al Montmell també hi ha l'arbre monumental del Freixe d'Aiguaviva.

La manca de gestió forestal propicia la recurrència d'incendis i la pèrdua d'atractiu paisatgístic. Així, els incendis forestals al Montmell poden provocar una transformació radical del paisatge i els riscos d'ocurrència són elevats, es pot afirmar que es tracta del territori amb major freqüència d'incendis del Penedès, tot i que en els últims anys els incendis han estat de petita dimensió, com el que es va originar la carretera TP-2442 el 2019 i va cremar 3 ha. La pèrdua

o degradació de masses boscoses per incendis forestals reiterats podria provocar la desertització de parts de muntanya que ara estan cobertes en la major part per garrigues, brolles i matollars. Això és així sobretot al sector sud i est de la unitat, que ha estat afectada per reiterats incendis que han modificat l'estructura de les masses forestals, deixant aquestes comunitats de brolles i garrigues com a protagonistes del paisatge. En aquest sentit, en la línia d'efectuar una bona gestió forestal que ajudi a minimitzar el risc i els efectes dels incendis, cal destacar la presència de diverses explotacions de ramaderia extensiva.

A LES ZONES MÉS PLANERES, MAJORITÀRIAMENT A L'OEST I A LA MEITAT NORD, HI PREDOMINA EL MOSAIC AGROFORESTAL AMB VINYA, I AQUESTA DESTACA PER LA SEVA QUALITAT

Les zones agràries, principalment de vinya, s'emporten en valls fèrtils, espais planers, i generen gran contrast amb el relleu i les masses boscoses circumdants.

També hi ha petites clapes d'oliverars.

Dins dels boscos es conserven vestigis d'un passat agrícola no molt llunyà delat per la presència de bancals de pedra seca i altres construccions.

Els conreus ocupen els espais més planers i ocupen més extensió a la part occidental de la unitat, principalment a la zona de contacte amb els Camps de Santes Creus tot conformant un mosaic agroforestal de gran interès paisatgístic. Entre els termes d'Aiguamúrcia i el Montmell, hi ha també un espai de conreus ampli i el de més qualitat de la zona, que es pot centrar a les terres fèrtils dedicades bàsicament a la vinya, situades entre el pla de Manlleu, Aiguaviva, la vall de Sant Marc i Can Ferrer de la Cogullada.

L'agricultura és present a la zona gràcies a la formació geomorfològica de valls repletes de sediments transportats pels cursos fluvials que solquen les valls (al·luvions) com també pels sediments rodolats pels pendents de la muntanya (col·luvions) i que la suma dels dos factors afavoreix la pràctica agrícola gràcies a la presència de terrenys suaus en contrast del relleu abrupte dels rodals.

La població es concentra a les valls de les parts nord i sud coincidint amb les valls fèrtils adients per a les terres de conreu que encara es cultiven, dedicades sobretot a la vinya. Destaquen la petita vall entre Can Ferrer de la Cogullada i el coll de l'Olivera i, més arrecerada a la serra, el Fondo de la Masia, Torrosolla i l'esplèndida vall de Sant Marc, Vallflor, cal Joan de la Torre i Aiguaviva. Al voltant d'aquesta última localitat, a la tardor hi ha una explosió de colors provocada per les diferents varietats de cep que s'hi conreen. L'altra banda de la serra, el sector sud, està ocupada per la urbanització el Mirador del Penedès, i més amunt, per la Joncosa del Montmell, cap de municipi, on hi ha palès el treball agrícola.

Destaquen també els camps entorn a les masies de cal Sumoi, can Grau i can Barceló, al centre i nord de la unitat, amb un parcel·lari petit i mitjà en terrenys de pendents suaus, on el verd de les pinedes contrasta amb l'ocre de la terra llaurada i les llargues fileres de ceps que denoten un fort valor social i estètic a la unitat. També



Les varietats de vinya a Aiguaviva tenen un destacat valor estètic pel contrast dels colors a la tardor. Àngela Llop



A la zona de coll d'Arca hi ha petites clapes d'oliverars. Joan Soler i Gironès

camp en un temps pretèrit, però no molt distant, sobretot al nord-est de la unitat. En aquest sentit, el portal col·laboratiu Wikipedra recull 573 construccions de pedra seca a desembre de 2021, de les quals la major part són construccions d'aixopluc.

trobem, en menor mesura, la presència de petites clapes d'oliverars, sobretot direcció a coll d'Arca.

La vinya permet la presència de pagesos a dedicació complerta. Moltes de les terres conreades són de gran qualitat i estan ubicades a la DO Penedès. Al temps que productius, cal valorar

l'estètica dels paisatges agraris de les vinyes, molt ben conreades, que donen una sensació d'ordre.

Pel que fa a les dinàmiques i possible evolució en relació als conreus, cal destacar l'existència d'algunes actuacions que comporten un impacte negatiu sobre el paisatge, com són els aterras-

saments pel cultiu de la vinya fets mecànicament de manera agressiva i poc respectuosa amb el paisatge preexistent.

Les zones boscoses, dominades per la presència de pi blanc, eclipsen el passat agrícola de la zona amb l'abundosa presència de bancals de pedra seca que deixen entreveure el treball del

GRANS URBANITZACIONS HAN DEIXAT UNA EMPREMTA NOTABLE EN EL TERRITORI, CONCENTRADES SOBRETOT EN EL SECTOR CENTRAL

▼ Les urbanitzacions de La Talaia, El Mirador del Penedès, la Pineda de Santa Cristina i Priorat de la Bisbal, la Moixeta són molts grans superficialment i són les que generen un major impacte visual a la serra.

▼ Les carreteres TP-2442 i TV-2401 han estat les principals vies inductores de la formació d'urbanitzacions.

▼ La presència d'urbanitzacions fan perdre valor al patrimoni proper, com el castell de Marmellar.

▼ La urbanització dispersa, sobretot a la Talaia i les Pinedes Altes pot comportar un greu problema davant d'un incendi forestal.

El Montmell també acull grans d'urbanitzacions aïllades al nord-est, a la vora del nucli del Pla de Manlleu (La Moixeta i Les Pinedes Altes, La Talaia) i al sud-oest, situades a l'entorn del coll de Santa Cristina, a l'eix de la carretera C-246 (Mirador del Penedès, Mas Mateu, La Pineda de Santa Cristina, i el Priorat de la Bisbal). Algunes d'aquestes urbanitzacions i infraestructures s'enfilen des de la plana penedesenca per les falces del sud-est i sud-oest d'aquestes muntanyes.

Les urbanitzacions s'han desenvolupat amb intensitat sobretot al sector oriental, on la carretera TP-2442 que uneix Sant Jaume dels Domenys amb el Pla de Manlleu facilita l'accés a les urbanitzacions de la Talaia Mediterrània, les Pinedes Altes i la Moixeta de Montmell. També en els primers contraforts del sud del Montmell, com per exemple l'anomenada El Mirador del Penedès, amb 1.400 parcel·les.

Les urbanitzacions construïdes als anys 60 i 70 del segle passat ocupen àmplies extensions de territori amb resultats desiguals. Les de la part sud-oest, com la del Mirador del Penedès, que és la zona amb més població del Montmell, han tingut un creixement important en els dar-

ters anys, però les que estan situades al nord del Montmell han tingut una ocupació parcial, amb les parts no urbanitzades ocupades per superfície forestal. Tanmateix, la Llei de millora de les urbanitzacions amb dèficits urbanístics aprovada el 2009 ha permès que ja s'estigui començant a treballar per l'ordenació de les urbanitzacions, com és el cas de les del municipi del Montmell.

En el cas de les urbanitzacions del Mirador del Penedès o la de Mas Mateu, que ocupen la vall que de Rodonyà es dirigeix cap a la Joncosa del Montmell, presenten en general una descurança estètica en la urbanització dels carrers, la major part sense asfaltar, i en la integració paisatgística. En el cas de la del Mirador del Penedès, té un ordenament urbà força compacte i proper a l'AP-2. Aquesta és l'àrea d'expansió urbanística més important del Montmell, per la seva bona comunicació, fins i tot amb servei d'autobús, i per la situació en un territori més aviat planer, similar a l'ocupat pels pobles de Masllorç i Rodonyà.

Les urbanitzacions de la Moixeta, les Pinedes Altes i la Talaia Mediterrània del municipi de Montmell no sembla que hagin de créixer més a



La urbanització El Mirador del Penedès és l'àrea d'expansió urbanística més important del Montmell. ICGC

causa sobretot dels problemes d'accessibilitat, i de la situació d'aïllament. Difícilment es convertiran massivament en primeres residències, com sí està passant a altres indrets. Ara bé, són urbanitzacions que generen un major impacte visual a la serra sobretot per la superfície que ocupen i per la seva manca d'organització, dispersió i urbanització esglaonada. El traçat viari és caòtic i amb fort desnivell i amb una pavimentació apedaçada i desigual amb trams d'un mateix carrer asfaltat i trams de terra que mostren un estat de deixadesa accentuat. La incidència en el paisatge d'aquestes tres urbanitzacions també es fa notar en aquells sectors on hi ha el viari construït però no s'hi ha edificat ni s'ha fet cap gestió de manteniment ni del viari ni de la vegetació de les parcel·les. Per altra banda, la ubicació d'aquestes urbanitzacions, al mig de les masses forestals en un indret d'orografia complexa, les fa especialment vulnerables als incendis forestals. Tot i que algunes urbanitzacions han creat perímetres de protecció, encara n'hi ha que estan literalment dins les masses forestals.

Algunes urbanitzacions han complicat l'accés a diferents béns immobles amb un alt patrimonial i alhora l'han desvaloritzat pel paisatge poc agraiït que s'hi atansa. És el cas del castell de Marmellar a la urbanització de les Pinedes Altes amb carrers irregulars i laberíntics i amb el ferm molt deteriorat. Un altre exemple és el despoblat de Marmellar que està a prop de la urbanització de la Talaia.

LA POSICIÓ ELEVADA I DE FRONTERA DEL MONTMELL EXPLICA L'EXISTÈNCIA D'UN CONJUNT DE CASTELLS DE GRAN VALOR HISTÒRIC

▼ El Castellot de Castellví de la Marca i el castell de Sant Martí a Sant Martí Sarroca esdevenen la carta de presentació del patrimoni casteller de la unitat, vist des de la Plana del Penedès.

▼ El castell de Montmell ofereix una gran panoràmica de tota la unitat.

▼ El castell de Marmellar, enfonsat a la riera homònima, esdevé singular pels fets històrics que el caracteritzen i és un referent del patrimoni històric de la unitat.



El Castellot de Castellví de la Marca està situat sobre un cingle de 469 m i és una altra fita paisatgística i un bon punt d'observació del paisatge del Penedès. Àngela Llop

Gràcies a la seva posició elevada i de frontera durant l'edat mitjana, el Penedès i també la unitat del Montmell congregaven un conjunt d'elements de defensa que delimitaven entre territoris. Avui dia, conjuntament amb el castell de Sant Martí, al límit nord de la unitat, són una carta de presentació del patrimoni de construccions defensives que es poden trobar en aquest relleu esquerp i aspre. Hi destaquen els castells del Castellot de Castellví i el castell de Marmellar amb notícies documentals de finals del segle X, i de l'Albà i Selma, fora del Penedès.

Per la seva banda, el castell del Montmell, tot i el seu estat ruïnós, té un valor com a fita paisatgística destacable i ofereix una gran panoràmica de la unitat i també de les comarques circumdants. A la segona meitat del segle X, era el punt

d'arribada del comtat de Barcelona al Camp de Tarragona, ja que era un dels castells terminats de major extensió territorial de la marca del comtat de Barcelona a l'alta edat mitjana. Històricament és important la seva carta de poblament, feta pel bisbe Vives de Barcelona l'any 974, amb la crida als habitants de la castellania i de les terres situades més enllà dels límits cristians per tal que es traslladessin a l'interior dels dominis episcopals i en colonitzessin les terres.

El Castellot de Castellví, en procés de restauració, està situat sobre un cingle de 469 m i és una altra fita paisatgística de primer ordre, especialment des de la Plana del Penedès. També és un excel·lent punt d'observació del paisatge del Penedès. El Castellot s'esmenta per primera vegada l'any 977 en ocasió d'una venda que feu



L'església de Sant Miquel és un bé d'alt valor històric bastit a mig aire de la Talaia de Montmell. Joan Soler i Gironès

el comte Borrell de Barcelona. Arran de cingle i prop de la torre hi ha les restes de l'església romànica de sant Miquel que era la capella del castell.

El castell de Marmellar i l'església de Sant Miquel annexa, construïts dalt d'un petit turó rodejat

per la riera i enclotats ambdós a la vall excavada per la riera homònima és una singularitat i paradigma segons el treball "L'arquitectura romànica a Catalunya" elaborada per Josep Puig i Cadafalch, Antoni de Falguera i Josep Goday i Casals el 1907. La seva ubicació no li permet gaudir de bones visuals, ni tan sols en temps de

revolta com a funció militar que tenia. Tampoc era un lloc òptim per les altives serres que ho rodegen de més de dos-cents metres respecte a la fortificació. Del castell en destaquen les pintures en fresc d'origen romànic que es conserven al Museu Nacional d'Art de Catalunya.

Altres construccions defensives són el castellet de Mas Mateu, el castell de Can Ferrer i Mas de les Ventoses, la torre Milà, la torreta de Vallflor i la torre de Can Pascol.

ELS POBLES ABANDONATS SÓN UNA SINGULARITAT PAISATGÍSTICA

▼ Diversos nuclis estan abandonats o en perill de desaparèixer

▼ Marmellar és el despoblat més reconegut.

▼ La progressiva recuperació d'alguns assentaments com a segones residències no assegura població permanent però sí que en millora la gestió i la conservació.

Al Montmell hi ha diversos nuclis que estan abandonats o en perill de desaparèixer. Els pobles abandonats de Marmellar, de l'Albà Vell i Selma representen en si mateixos conjunts amb valors històrics i simbòlics. Per una banda Marmellar, es va abandonar fa quatre dècades; a final del segle XIX l'Albà i al primer terç dels segle XX Selma, aquests dos últims fora de l'àmbit del Penedès. Tots ells són pobles formats en el procés de repoblació cristiana d'ocupació del territori.

L'antic poble de Marmellar, més conegut, es troba a l'est del Montmell i se'n conserven les façanes de dotze cases i l'església amb el seu campanar, i esdevé un referent visual de l'entorn proper. Selma es distingeix també per haver estat possessió de l'ordre del Temple. Tot i la destrucció soferta que els mostra com a veritables ruïnes, d'alguna manera també tenen un cert valor estètic.

Les restes històriques del poblament de la unitat del Montmell, a banda de tenir un valor patrimonial de primer ordre, expliquen la configuració dispersa de la població i el posterior abandonament d'alguns assentaments. La progressiva recuperació d'alguns assentaments com a segones residències no assegura població permanent però sí que en millora la gestió i la conservació.

Les visites turístiques a aquests espais poden ser una oportunitat per a aquesta unitat. La possibilitat de repoblament és remota però no descartable, tal i com ja ha succeït en altres pobles abandonats d'arreu de la geografia catalana. Tot plegat fa que el pas del temps i el poc respecte pel patrimoni per part d'alguns visitants produeixi un augment del seu procés de degradació.



L'antic poble de Marmellar és un referent visual des de l'entorn proper. Mike McBey



El nucli despoblat de Marmellar, envoltat de vegetació, és avui dia un lloc visitat per la popularitat adquirida amb el pas del temps. Àngela Llop

LES MASIES I EL POBLAMENT DISPERS DOMINEN I ESTRUCTUREN LES PLANES, MENTRE LES ERMITES I ESGLÉSIES DOMINEN ELS PUNTS MÉS ELEVATS DE LA UNITAT

▼ Territori caracteritzat i estructurat per l'assentament dispers en masies amb una forta empremta històrica.

▼ Els nuclis de població principals com la Joncosa del Montmell, Aiguaviva o Can Ferrer de la Cogullada s'ubiquen en les valls planeres i conreades.

▼ La Joncosa i Aiguaviva configuren un patró d'assentament paisatgísticament molt rellevant al Penedès: el de nucli en plana envoltat per muntanyes.

▼ Esglésies i ermites repartides pel territori i algunes construïdes als punts més elevats de la serralada.

El Montmell es caracteritza per la presència de nuclis de població tradicionals (la Joncosa del Montmell, Aiguaviva o Can Ferrer de la Cogullada) amb les masies disperses, algunes de les quals encara es mantenen habitades. Els nuclis de la Joncosa del Montmell i Aiguaviva, se situen en petites planes on els límits entre l'espai urbà, l'agrícola, conformat majoritàriament per vinyes, i el forestal, estan molt ben definits, generant un conjunt harmònic que, en el cas de la Joncosa del Montmell, es complementa amb la presència de diversos conreus d'horta d'iniciativa privada propers al nucli i amb la fita visual del campanar de Sant Miquel de la Joncosa, i en el cas del nucli d'Aiguaviva, amb dos molins fariners, l'església de Sant Pere d'Aiguaviva i l'arbre monumental del freixe d'Aiguaviva.

El despoblament i l'abandonament tant de masies aïllades -ara en ruïnes- com de pobles sencers, sobre els quals avança la massa forestal, representa una pèrdua -en alguns casos ja irreversible- d'un ric patrimoni arquitectònic i històric i d'un mosaic de boscos i conreus d'elevada riquesa paisatgística. Per contra l'homogeneïtzació del medi pel domini d'un mateix tipus de bosc empobreix el paisatge i augmenta, com ja s'ha esmentat, el risc que es produeixi un gran incendi forestal. Un exemple d'aquest procés és l'abandonament de les Masies de Sansuies.

Tot i l'abandonament d'algunes masies d'aquest territori, cal reconèixer la importància social de la continuïtat del poblament dispers en algunes d'aquestes cases, sobretot aquelles que tenen millor accessibilitat. Tal vegada a la part del Pla de Manlleu (Camp de Tarragona) és on es manté més ben representat aquest assentament dispers. Cal cercar-ne els orígens en les formes d'establiment territorial a partir de la repoblació cristiana dels segles X i XI. Entre altres, també es troben cases i masies aïllades als límits amb Sant Martí Sarroca i Castellví de la Marca, un exemple en són can Grau i can Barceló. Altres masies rellevants en aquest paisatge són casa de Manso-Vidal (el Montmell), cal Sumoi (el Montmell) i l'Artiga (Sant Martí Sarroca).



L'abandonament de masies comporta la pèrdua d'un ric patrimoni arquitectònic. A la imatge, masia de la Torrossolla. Àngela Llop

Algunes d'aquestes masies, com per exemple can Barceló, també estan vinculades amb el pas del camí ramader de Santa Coloma, més conegut com la carrerada de Santa Coloma que connecta el poble marítim de Cunit (Baix Penedès) amb el poble de Santa Coloma de Queralt (Conca de Barberà) i que al Montmell passa pel sector nord-est. Aquesta és una ruta de transhumància d'aproximadament 60 km de recorregut en el qual els moviments de bestiar es desplaçaven pel territori per anar a rostollar al sector de la Baixa Segarra a Santa Coloma de Queralt o bé baixaven a marina. Damunt del territori hi podem trobar encara vestigis presents en el paisatge de les infraestructures ramaderes com l'esmentada masia, camins murats de

pedra seca, basses, etc. Aquest camí, també era utilitzat pels moviments transhumants estacionals que baixaven del Pirineu direcció a mar. En aquest sentit, al Montmell encara hi ha diverses explotacions de ramaderia extensiva.

La serra de Montmell té també valors religiosos considerables, amb la ubicació de les dues esglésies dedicades a Sant Miquel. La més antiga (Sant Miquel de Canferrer), romànica, situada a mitja muntanya, és d'un gran interès per la seva forma constructiva, havent de crear un petit replà, amb un marge de cara al sud i aprofitant una part de la muntanya com a paret. El seu accés es fa per un corriol que s'enfila muntanya amunt des del coll del Montmell. L'altra església



La unitat té nombrosos valors religiosos. A la imatge, l'ermita de Sant Marc ubicada al nord del Montmell. Àngela Llop

(església nova de Sant Miquel), també dedicada a Sant Miquel, de finals del segle XVI, és ja molt més àmplia i està situada al mateix coll.

L'ermita de Sant Marc, situada al nord del Montmell, representa un dels valors religiosos i simbòlics més significatiu del Montmell. L'ermita es conserva en un relatiu bon estat, es manté tancada i cada any al mes de maig s'hi celebra un aplec que reuneix moltes persones del territori proper. Altres esglésies amb interès simbòlic al Montmell són Sant Pere d'Aiguaviva, Sant Sadurní de la Marca, i l'església parroquial de Joncosa.

LES PEDRERES TENEN UNA INCIDÈNCIA NOTABLE EN EL PAISATGE, MENTRE QUE EL DE LES INFRASTRUCTURES ÉS LIMITAT

▼ Presència de pedreres abandonades i en explotació que generen un impacte paisatgístic important que caldria mitigar.

▼ Dues línies elèctriques de 380 i 220 KV travessen la part nord del Montmell

▼ L'AP-2 travessa la unitat pel sector més meridional i dificulta la connectivitat ecològica i des de la part alta de la serra de Montmell no s'arriba a divisar.

▼ Diversos trams de les carreteres locals són panoràmics i permeten gaudir d'escenes paisatgístiques de gran valor i tenen patrimoni de pedra seca associat.

La presència de pedreres abandonades i en explotació generen un impacte paisatgístic considerable al Montmell. La pedrera en explotació de la Juncosa n'és un exemple: està comportant impacte visual, pols sobre l'entorn, circulació de camions en carreteres petites, etc. Per altra banda, l'antiga pedrera de Cal Magí Vidal, abandonada des de fa anys i sense restaurar, és visible perquè està situada a peu de la carretera TV-2443, i la pedrera del Mainer situada al costat de la urbanització el Priorat de la Bisbal, tot i no ser tant visible, també està abandonada i poc integrada en el paisatge.

També cal esmentar l'existència de dues línies elèctriques de 380 i 220 KV que travessen la part nord del Montmell, al nord de la urbanització Pinedes Altes que tenen una presència notable en el paisatge sobretot des de distàncies d'observació curtes o mitjanes perquè trenquen la línia de l'horitzó o bé se situen en vessant, i una d'elles afecta la fita del castell de Sant Martí Sarroca.

El fet que la dispersió dels assentaments en bona part del territori sigui en masies aïllades fa que les infraestructures siguin molt limitades, com per exemple les pistes forestals que comuniquen aquestes cases i els camps adjacents. Les carreteres que travessen el Montmell, com la TV-2443, la TP-2442 o la TV-2401, són estretes i adaptades al relleu pel qual transcorren, i per tant molt integrades en el paisatge.

Diversos trams de la carretera TV-2401 són panoràmics i permeten gaudir d'escenes paisatgístiques de gran valor visual, com són determinats trams a prop de la urbanització del Mirador del Penedès, de la Joncosa del Montmell, o de la Bisbal del Penedès. En aquesta via també hi ha diversos trams que encara conserven alguns fragments de marges de pedra seca que ressegueixen el seu traçat. Tot i la qualitat panoràmica i patrimonial d'aquesta carretera, també hi ha alguns elements vinculats a la via que es podrien encaixar millor, com per exemple alguns accessos a la urbanització del Mirador



Les pedreres tenen un destacat impacte en el paisatge de la unitat. A la imatge, pedrera de la Juncosa que és àmpliament visible des de tota la serra de la Talaia del Montmell. Joan Soler i Gironès



Les pedreres tenen un destacat impacte en el paisatge de la unitat. A la imatge, pedrera de la Juncosa que és àmpliament visible des de tota la serra de la Talaia del Montmell. Joan Soler i Gironès

del Penedès, el pas per la pedrera de la Juncosa o l'àrea d'aparcament de grans dimensions del centre cívic de la Juncosa del Montmell, entre el carrer Orient i la TV-2401.

També ofereixen bones panoràmiques alguns trams de la TP-2442, com a la plana d'Aiguaviva, a la Romanillada, a la Vinya de la Torre, a la muntanya del Patot, o a prop de la pedrera del Quic.

Cal destacar la presència a l'extrem sud-oest d'un tram de l'AP-2, que transcorre a tocar de la urbanització del Mirador del Penedès. Aquest tram, tot i que no genera un fort impacte visual al conjunt de la unitat per trobar-se força enclotat, sí que és un obstacle rellevant pels corredors ecològics que connecten el sud-oest del Montmell i el Massís de Bonastre, juntament amb les urbanitzacions presents en aquesta zona. Passa una cosa semblant entre el Montmell i la Plana del Penedès, on l'AP-7 i les urbanitzacions fan de barrera entre els Alts de Mas Serè i la riera de la Bisbal, a la Bisbal del Penedès.

LES ÀREES RECREATIVES I DIFERENTS ACTIVITATS ESPORTIVES APORTEN VALOR SOCIAL A L'ESPAI MUNTANYÓS DEL MONTMELL

▼
L'àrea recreativa forestal del Montmell s'ajaga als peus del puig de la Talaia.

▼
Les Dous, a Torrelles de Foix, també esdevé un espai de gaudi amb la presència del gorg de les Dous.

El sistema muntanyós del Montmell atrau a la gent pel senderisme o també pel gaudi. A tocar de l'església Nova de Sant Miquel del Montmell hi ha un espai recreatiu amb barbacoes i l'oferta d'un itinerari senyalitzat que encercla la Talaia del Montmell i que té diferent informació patrimonial interpretativa.

A Torrelles de Foix també hi ha les Dous, un espai natural que transcorre per la riera de Pontons. L'atractiu del lloc és un salt d'aigua (el salt de les Dous) i les fonts amb trenta-cinc sortidors d'aigua. A tocar les fonts hi ha una zona de picnic. És l'inici o final de moltes rutes que menen al santuari de Foix o un passeig vorejant la riera fins a Torrelles de Foix.

Cal destacar també la prova esportiva Cursar-roca Sant Martí, que es desenvolupa a l'est de la unitat, així com les reconegudes àrees d'escalada de Santsuises, La Joncosa del Montmell, Fort de les Meuques, i El Castellot.

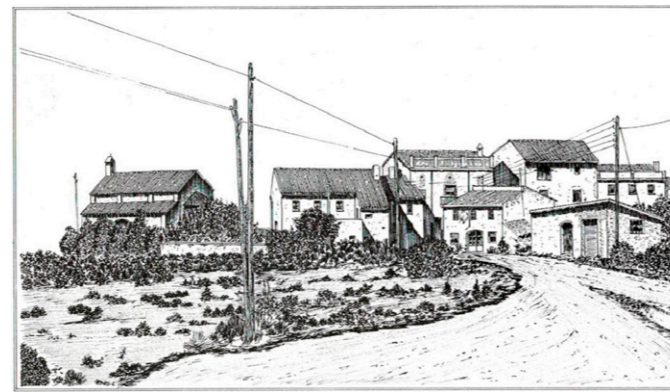


En èpoques de pluges es pot gaudir del salt de les Dous, a la riera de Pontons. Àngela Llop

En la mateixa línia de promoció de la descoberta d'aquest entorn, el Consell Comarcal del Baix Penedès ha impulsat una xarxa de 12 miradors a la comarca. Els miradors, a més, es poden enllaçar mitjançant una ruta senderista de gran recorregut de 113 km i 2000 m desnivell positiu, la qual es pot realitzar en diverses etapes. Del Montmell en forma part el mirador de l'ermita de Sant Miquel (Montmell).

EXPRESSIÓ ARTÍSTICA DEL PAISATGE

De tota la literatura sobre el Montmell destaca un llibre per damunt de tots: *El Montmell, sostre del Baix Penedès*, de Benjamí Català, amb una primera edició l'any 1991 i una segona el 1999. Es tracta d'un gran treball en el qual estan reproduïts dibuixos d'una gran precisió descriptiva dels diversos indrets del terme municipal del Montmell, totes les masies, els castells i les ermites. El llibre està estructurat en set sectors. Cada indret, a més d'un dibuix molt acurat, és acompanyat per un text descriptiu que s'hi refereix.



Il·lustració de la masia can Ferrer del llibre de Benjamí Català *El Montmell, sostre del Baix Penedès*. *Ressenya històrica, amb dibuixos de tots els llocs, ermites, castells i masies* (1991)

A més d'aquesta publicació, hi ha altres textos literaris o de caire excursionista que fan referència a parts del Montmell. Per exemple, Josep Iglésies amb Joaquim Santasusagna van publicar l'any 1934 *Les valls del Gaià del Foix i del Miralles*, amb molta informació de topònims i descripcions excursionistes, gairebé literàries. Set de les rutes plantejades fan referència a la unitat del Montmell. També hi ha fotografies de la Joncosa, el Montmell i Marmellar.

Francesc Blasi Vallespinosa publicava l'any 1930 *Riberes del Gaià*, en el qual parlava d'aquest territori amb textos historioliteraris. També inclou fotografies d'Aiguaviva, Marmellar i el Montmell.

Ricard Serra, en el seu llibre *Alt Camp – Baix Penedès* de la col·lecció “Comarques i subco-

marques de Catalunya”, ens presenta un compendi d'estudis geogràfics, excursions, bibliografia, dites, fotografies i dibuixos.

Josep Santesmases ha publicat a El Punt alguns articles referits a aquests territoris: “La serra del Montmell” i “Alt Camp – Baix Penedès”. Amb dibuixos de Joan Cunillera, ha fet proses literàries del Montmell en el llibre *Santes Creus i les terres del Gaià* (2006).

Una guia excursionista dedicada a aquest territori és *Entre Marmellar i el Montmell*, de Francesc Móra i Presas, publicada l'any 2000. Es tracta d'un llibre que fa reviure una ruta que uneix a cada extrem dos dels castells del terme del Montmell, amb un indiscutible interès arqueològic, històric i artístic, a més de al·licient excursionista.

Entre les guies dels darrers anys cal tenir present *Els castells del Gaià*, de Marina Miquel, Josep Santesmases i Dolores Saumell, editada l'any 1999, que conté informació sobre el del Montmell. De les altres guies que recullen informació sobre aquest territori destaquen: *Sostres comarcals de Catalunya* (2002), de Jordi López Miquel; *Massís del Garraf i conques de l'Anoia, del Foix i del Gaià* (2001), de Xavier Bayer i Cisco Guasch; *50 itineraris a peu per Catalunya* (2001), de Josep Mauri i Portolès; *L'Alt Gaià, entre la Segarra i el Camp* (1999), d'Ignasi Planas de Martí, o *Camins de muntanya. Excursions d'hivern* (2006) de Josep M. Sugranyes.

L'any 2000 el Centre d'Estudis del Gaià publicava el llibre *La vall del Gaià al primer terç del segle XX*. Fotografies de Francesc Blasi i Vallespinosa, que inclou el capítol “La parròquia del Montmell en el primer terç del segle XX”, de Pilar Vives i Dolores Saumell, amb fotografies de Blasi. A la miscel·lània anual *La Resclosa*, del Centre d'Estudis del Gaià, s'han publicat diversos treballs de recerca històrica vinculats a aquest territori: “Ipsa Marcha Extrema. Les terres del Gaià als segle XXI” (1997) de Marina Miquel; “Les parròquies de Selma, l'Albà, el

Montmell, Rodonyà, Montferri i Salomó: abans, durant i després de la guerra” (1999) de Josep Santesmases.

PUNTS D'OBSERVACIÓ I ITINERARIS

PUNTS D'OBSERVACIÓ



El puig de la Talaia és un magnífic mirador sobre la Plana del Penedès i el litoral. Joan Soler i Gironès

15. ERMITA DE SANT MIQUEL (EL MONTMELL, BAIX Penedès)

L'ermita de Sant Miquel del Montmell, és troba situada a 640 m d'altitud. Datada del segle XVI, és troba a una alçada inferior de l'església romànica original, situada als peus del castell de Montmell, actualment ambdós estan abandonades. Localitzada gairebé al arribar al puig de la Talaia del Montmell, ofereix unes àmplies vistes panoràmiques del Camp de Tarragona, Montserrat, el Penedès i del mar Mediterrani. S'hi pot accedir des de diversos senders i pistes forestals que transcorren el massís, amb una àrea recreativa pròxima a les restes patrimonials.



16. PUIG DE LA TIULA (EL MONTMELL, BAIX Penedès)

El puig de Tiula, és una muntanya localitzada al sud-est del Montmell. A uns 416 m sobre el nivell del mar, és un punt d'observació privilegiat, el qual brinda una perspectiva de 360° sobre la Plana del Penedès. L'accés es pot fer des d'una carretera secundària no asfaltada, que surt de la TP-2442, i posteriorment, a través d'un petit sender.



43. MAS BARTOMEU (EL MONTMELL, BAIX Penedès)

El punt d'observació del paisatge de mas Bartomeu es troba situat a 508 m sobre el nivell del mar, a un dels vessants del massís del Montmell. Les restes d'aquest antic edifici encara es conserven força, des on es poden obtenir unes fantàstiques vistes del propi massís i del litoral penedesenc. Es troba relativament pròxim al cim del Montmell. S'hi accedeix a peu per sender, o per algunes pistes no asfaltades.



44. PIC DEL PI SOL (SANT JAUME DELS DOMENYS, BAIX Penedès)

El pic del Pi Sol, és un dels cims del massís del Montmell més a la cara sud d'aquest, a 414 m sobre el nivell del mar. Amb vistes panoràmiques del massís i del litoral penedesenc, des d'aquest cim es pot apreciar la part més pròxima al mar mediterrani d'aquest territori. S'hi accedeix a peu, a través de diversos senders que transcorren per aquesta àrea muntanyosa.



46. EL CASTELLOT (CASTELLVÍ DE LA MARCA, ALT Penedès)

El Castellot, és un turó de 464 m amb àmplies vistes sobre la plana del Penedès on se situa el castell homònim, recentment restaurat. Aquest cim, està inclòs en el llistat de la iniciativa 100 Cims que promou la FEEC. L'accés es pot dur a terme a peu, des de les Cases Noves de la Riera, als peus d'aquest o per altres senders d'aquest massís.



54. PUIG DE LA TALAIA (EL MONTMELL, BAIX Penedès)

El puig de la Talaia se situa 861 m sobre el nivell del mar. És el punt més alt d'aquesta serra, essent així un punt d'observació del paisatge esplèndid amb àmplies panoràmiques cap a la plana del Penedès i el seu litoral. S'hi accedeix per senders que transcorren per aquest massís, provinents de qualsevol dels dos vessants.



58. MARMELLAR (EL MONTMELL, BAIX Penedès)

El despoblat del Marmellar, a la Joncosa del Montmell, és troba situat a 532 m sobre el nivell del mar. Destacar el seus inicis al segle XI, on s'aixecà una fortificació, un castell datat del segle XI i una majestuosa església, situats al camí que porta al nucli de Marmellar. L'any 1149, s'hi van construir les cases, que van donar lloc finalment, al poble de Marmellar. Tot i això, els grans incendis de 1976, van deixar el lloc deshabitat, on actualment, hi trobem restes del que queda. Brinda vistes excepcionals sobre el Pla de Manlleu, el propi massís del Montmell i el Baix Camp de fons. S'hi pot accedir a partir de diversos senders que transcorren pel massís del Montmell o alguna carretera no asfaltada que surt de la urbanització La Talaia.



67. TURÓ DELS PINS DE SAMUNTÀ (SANT MARTÍ SARROCA, ALT Penedès)

El punt d'observació del paisatge del Turó dels Pins de Samuntà, és una muntanya situada a 451 m sobre el nivell del mar. És troba a l'extrem est del massís del Montmell, a tocar de la plana penedesenca. Té excepcionals vistes de la plana i del propi massís, trobant-se pròxim al torrent de Cal Biel. S'hi accedeix per corriols i petits senders que neixen a la plana i els nuclis circumdants.



ITINERARIS



L'itinerari no motoritzat de la Bisbal del Penedès a Sant Magí de Brufaganya travessa el nucli d'Aiguaviva. Àngela Llop

No motoritzats

55. PENEDÈS 360 (TREKKING)

El tram surt de la unitat de la Plana del Penedès per entrar a la del Montmell, transcorre prop de les Cases Noves de la Riera, passant pel vessant sud-est de la serra del Montmell, per les Planes d'en Morgades i les Planes de l'Eudald, per presentar-se al castell de Sant Martí Sarroca, l'itinerari continua als peus d'aquesta serra però en altres unitats.

56. PENEDÈS 360 (SLOWBIKE)

L'itinerari en bici s'inicia a la Plana del Penedès, concretament a Vilafranca del Penedès. Al seu pas per la unitat del Montmell és molt breu i sempre a tocar de la zona fronterera entre unitats de la Plana del Penedès i el Montmell. D'est a oest, la ruta ve de Vilobí del Penedès i s'apropa a la unitat per la barriada de la Torre del Vernet i es dirigeix cap als peus del castellet de Castellví passant per cal Morgades i seguint la carretera BV-2128. És a l'alçada de cal Morgades que entra puntualment a la unitat del Montmell. Després torna a sortir de la unitat i trenca cap als Garrofers i cal Mitjans i al paratge de la Gomila torna a entrar puntualment al Montmell. A partir d'aquí la ruta ja es dirigeix cap a Sant Jaume dels Domenys, també fora de la unitat.

65. CAMINS DEL VI I EL CAVA: SAMSÓ

L'itinerari comença al polígon industrial La Serreta de Baix de Sant Martí Sarroca a la unitat de paisatge de la Plana del Penedès direcció nord-oest, però el seu pas pel Montmell és escàs ja que el seu traçat voreja el límit entre la present unitat i la Plana del Penedès. L'itinerari passa per la ermita de Sant Joan de Lledó i ens porta per un llogaret, les Cantarelles i enfila al nord-est per arribar a les portes de Torrelles de Foix per Can Cruset, sempre, a la zona fronterera entre unitats.

70. PUJADA AL CASTELLOT

El recorregut que surt des del Maset dels Cosins, a les proximitats de la Múnia, es troba dins la unitat de paisatge de la Plana del Penedès. Direcció nord-oest, el sender segueix cap a les Cases Noves de la Riera, un seguit de residències aïllades entre camps de conreu i vegetació de riera. Es passa per l'ermita de la Mare de Déu del Vinyet, situada a la masia de cal Noia, una construcció documentada el 1352, i s'endinsa a la unitat del Montmell. Es segueix paral·lel a la riera de Marmellar, i s'endinsa en un paisatge més boscós, passant per un sender fins arribar a les ruïnes del Castellot. Edificat al segle X, tenia una elevada importància estratègica a l'època de la Marca Hispànica. Es pren el sender direcció sud-est, passant pel nucli poblacional de Castellví, vorejant l'església de Sant Sadurní, arribant al punt d'inici, ja a la Plana del Penedès.

74. LA BISBAL DEL PENEDÈS A SANT MAGÍ DE BRUFAGANYA

El recorregut que ha començat per la Bisbal del Penedès entra a la unitat del Montmell per cal Rotllant, entrant a un entorn boscós on comença a agafar altura, seguint direcció nord passa pels vessants de la roca Foradada i circula en paral·lel pels torrents de Freier i del Mas Bartomeu. Seguint aquests corriols puja a dalt del cim de Mas Bartomeu i baixa pels Pinyerets, enllaçant amb la plana de Mas Bartomeu. S'endinsa per un espai totalment boscós i circula pels vessants del puig Cabirol, una vegada deixa enrere aquest cim, entra a una vall agrícola anomenada vall de Sant Marc i travessa el nucli d'Aiguaviva, seguint direcció nord el recorregut surt del Penedès pel bosc de la plana d'Aiguaviva.

Motoritzats

24. VILAFRANCA DEL PENEDÈS – VILA-RODONA

Agafant el trencall del final de la B-212, s'entra a la unitat de paisatge del Montmell, paral·lel al torrent del Gatell, per la TP-2442 al Coll d'en Grau direcció nord-oest al Pla de Manlleu, que transcorre per un paisatge més arbustiu entre el puig de la Tiula i roca Vermella. Segueix per la mateixa via, passant per les Ventoses i cal Sumoi, perdent alçada fins a la plana agrícola caracteritzada pel conreu de la vinya i per la presència del nucli d'Aiguaviva. El recorregut continua per la TV-2443, per on es van intercalant diverses valls vitivinícoles, com la de Sant Marc i Can Ferrer de la Cogullada amb àrees forestals, fins arribar al paisatge dels Camps de Santes Creus i a Vila-rodona, ja fora del Penedès.

78. CARRERADA DE SANTA COLOMA

La carrerada de Santa Coloma és una de les vies pecuàries més importants del Penedès que comunica amb la Baixa Segarra. Al seu tram pel Montmell, entra dins de la unitat del paisatge en direcció nord a les proximitats de la masia de cal Morgades del Grau i s'enfila fins vorejar el puig de can Barceló. Entre el pla de cal Garranxina i el bosc de can Grau el camí ramader abandona la unitat de paisatge per entrar de nou a la Plana del Penedès.



OBJECTIUS DE QUALITAT PAISATGÍSTICA

Els objectius de qualitat paisatgística (OQP) i les accions que s'exposen a continuació són específics de la part penedesenca del Montmell. Els poders públics i privats, així com els agents socials i la societat en general, han de vetllar pel compliment d'aquests objectius. Igualment, també són d'aplicació els definits per a tot l'àmbit territorial del Penedès, juntament amb les seves accions, continguts en el capítol 6 del present catàleg.

9.1 / Unes siluetes de serres i turons que actuïn com a referents visuals des de la Plana del Penedès.

9.2 / Un paisatge de boscos i vegetació espontània dotat d'eines de gestió i explotació.

9.3 / Unes valls agrícoles d'alt valor vitivinícola, uns nuclis rurals de remarcable valor estètic, i unes masies recuperades i potenciades com a mitjà històric d'aprofitament dels recursos associats al territori.

9.4 / Un paisatge que conservi i posi en valor les restes més representatives del patrimoni cultural i històric de la zona en forma de castells, ermites, i el nucli abandonat de Marmellar.

9.5 / Un sistema d'urbanitzacions i infraestructures ordenades i integrades en el paisatge, amb una correcta relació amb l'entorn forestal de manera que es minimitzi el seu impacte visual i faciliti la prevenció d'incendis forestals.

9.6 / Un sistema d'itineraris i punts d'observació del paisatge que emfasitzin les panoràmiques més rellevants i permeti descobrir la diversitat i els matisos dels paisatges del Montmell.

OQP 9.1. Unes siluetes de serres i turons que actuïn com a referents visuals des de la Plana del Penedès.

Acció 9.1.1. Incorporar els fons escènics emblemàtics i les fites de referència del Montmell en el Pla territorial parcial del Penedès, així com en el planejament urbanístic.

Acció 9.1.2. Dinamitzar, visualitzar, posar en valor, educar i sensibilitzar sobre el patrimoni geològic i geomorfològic del Montmell.

Acció 9.1.3. Integrar les activitats extractives com la de la Joncosa, la de Cal Magí Vidal i la del Mainer, mitjançant processos de restauració paisatgística i dotació de noves funcionalitats i usos.

Acció 9.1.4. Mitigar la incidència paisatgística de les línies de molt alta tensió que travessen el Montmell.

Acció 9.1.5. Establir les condicions paisatgístiques adequades per a una correcta implantació de potencials nous aerogeneradors.

OQP 9.2. Un paisatge de boscos i vegetació espontània dotat d'eines de gestió i explotació.

Acció 9.2.1. Promoure una gestió forestal que conservi i millori el paisatge vegetal del Montmell i minimitzi el risc d'incendis.

Acció 9.2.2. Afavorir l'evolució i la maduració de la vegetació esclerofíl·la del Montmell.

Acció 9.2.3. Millorar la connexió paisatgística a través de la carretera AP-2 entre la unitat del Montmell i Massís de Bonastre pel coll de Santa Cristina.

OQP 9.3. Unes valls agrícoles d'alt valor vitivinícola, uns nuclis rurals de remarcable valor estètic, i unes masies recuperades i potenciades com a mitjà històric d'aprofitament dels recursos associats al territori.

Acció 9.3.1. Vetllar per la productivitat del paisatge agrícola de vinya de muntanya de la DO Penedès, com a actiu vertebrador de les valls del Montmell, mantenint l'equilibri entre conreus i masses forestals i de matollars.

Acció 9.3.2. Conservar el mosaic agroforestal del Montmell.

Acció 9.3.3. Potenciar i conservar els nuclis i poblacions rurals tradicionals del Montmell, realçant els seus valors paisatgístics.

Acció 9.3.4. Inventariar tot el patrimoni vinculat a la cultura de la pedra seca i la transhumància, i promoure la seva conservació i restauració mitjançant la iniciativa pública i privada.

Acció 9.3.5. Elaboració d'un pla especial de catàleg de masies dels municipis del Montmell.

Acció 9.3.6. Ordenar i dignificar l'aparcament espontani a l'accés per la TV-2401.

OQP 9.4. Un paisatge que conservi i posi en valor les restes més representatives del patrimoni cultural i històric de la zona en forma de castells, ermites, i el nucli abandonat de Marmellar.

Acció 9.4.1. Evitar la desfiguració de les fites paisatgístiques del Castellot de Castellví, castell del Montmell, el castell de Sant Martí Sarroca, el nucli despoblat de Marmellar i l'ermita de Sant Miquel de la Joncosa.

Acció 9.4.2. Recuperar, evitar la degradació i dinamitzar el poble abandonat de Marmellar.

Acció 9.4.3. Promoure la recuperació, protecció o reconstrucció de les construccions defensives, ermites o elements simbòlics que es troben a la muntanya i dissenyar itineraris per donar-les a conèixer.

OQP 9.5. Un sistema d'urbanitzacions i infraestructures ordenades i integrades en el paisatge, amb una correcta relació amb l'entorn forestal de manera que es minimitzi el seu impacte visual i faciliti la prevenció d'incendis forestals.

Acció 9.5.1. Millorar els contactes entre les urbanitzacions i les masses forestals del Montmell, amb criteris d'efectivitat en la lluita contra incendis i d'integració paisatgística.

Acció 9.5.2. Millorar la qualitat paisatgística de les urbanitzacions i dels espais urbans i urbanitzables encara no executats.

Acció 9.5.3. Garantir la connexió ecològica i paisatgística a través de corredors entre les urbanitzacions i àrees d'activitat econòmica entre la unitat del Montmell i el Massís de Bonastre i entre el Montmell i la Plana del Penedès.

Acció 9.5.4. Revertir espais urbans i urbanitzables a no urbanitzables per transformar-los en espai natural i recuperar-los paisatgísticament.

OQP 9.6. Un sistema d'itineraris i punts d'observació del paisatge que emfasitzin les panoràmiques més rellevants i permeti descobrir la diversitat i els matisos dels paisatges del Montmell.

Acció 9.6.1. Reconèixer els punts d'observació del paisatge i els itineraris d'interès paisatgístic, motoritzats i no motoritzats, com a elements estructurals de l'ordenació territorial i urbanística del Montmell.

Acció 9.6.2. Mantenir i millorar la xarxa viària secundària que comunica els petits nuclis i especialment les masies aïllades.

Acció 9.6.3. Preservar les visuals al paisatge agroforestal del Montmell des dels trams de carretera panoràmics.

Acció 9.6.4. Promoure una xarxa de punts d'observació del paisatge i itineraris motoritzats i no motoritzats del Montmell.

Acció 9.6.5. Consolidar i promoure la xarxa comarcal de punts d'observació del paisatge del Baix Penedès.

OQP 9.1

Unes siluetes de serres i turons que actuin com a referents visuals des de la Plana del Penedès.

La serra del Montmell, disposada de nord-est a sud-oest, ocupa el sector central del massís del mateix nom i és on s'hi troben els cims més elevats de tot el Baix Penedès. Observat des de la Plana del Penedès, ofereix una notable façana paisatgística i ha estat senya de referència pels navegants i pescadors. El punt més alt és el puig de la Talaia (861m), des d'on s'observa una bona panoràmica sobre tota la unitat del Montmell i també de la Plana del Penedès, bona part de la costa Daurada (al Camp de Tarragona) i, fins i tot, s'albira Montserrat quan les condicions meteorològiques ho permeten. Un altre cim emblemàtic és el puig de la Cova, situat a l'est del nucli de la Joncosa del Montmell. Cal que aquestes fites de gran valor natural i simbòlic puguin de ser preservades, revaloritzades i mantingudes com a referents visuals i identitaris de qualitat.

Acció 9.1.1.

Incorporar els fons escènics emblemàtics i les fites de referència del Montmell en el Pla territorial parcial del Penedès, així com en el planejament urbanístic.

Aquesta ha de ser una via per a preservar, revalorar i mantenir com a referents visuals i identitaris de qualitat els cims i els fons escènics emblemàtics amb la finalitat de protegir la seva percepció, reconèixer el seu rol fonamental en el reforç del caràcter penedesenc, i evitar la seva desfiguració. Els planejaments urbanístics els hauran d'incorporar. En general, caldrà seguir les accions de l'objectiu de qualitat paisatgística 6, relacionat amb les fites i els fons escènics, incloses en el capítol 6.

Es tracta del fons escènic emblemàtic del Montmell i dels cims emblemàtics de:

- Puig de la Cova (el Montmell)
- Puig de la Talaia (el Montmell)

Mapes de la unitat

Mapa 9.1 Valors naturals i estètics

Acció 9.1.2.

Dinamitzar, visualitzar, posar en valor, educar i sensibilitzar sobre el patrimoni geològic i geomorfològic del Montmell.

El valor estètic més remarcable de la unitat és la pròpia serra del Montmell. La seva característica silueta de serra allargassada és visible des de molts indrets. Aquest territori té un gran interès geomorfològic i és molt interessant per al turisme geològic i com a recurs docent. Cal potenciar, mitjançant programes educatius com turístics, el coneixement, interpretació i sensibilització d'aquests elements geològicament singulars que també tenen valors històrics i simbòlics.

D'altra banda, a Torrelles de Foix hi ha les Dous, un indret amb petits saltants d'aigua de la riera de Pontons. És un espai per fer-hi barbacoes i pícnic, i és l'inici o final de diversos itineraris. L'Ajuntament de Torrelles de Foix hauria de pre-

veure una gestió d'aquest indret que compatibilitzi la seva preservació amb el seu potencial ús social per part de la població propera.

Mapes de la unitat

Mapa 9.1 Valors naturals i estètics

Mapa 9.2 Valors històrics i simbòlics

Mapa 9.3 Valors socials i productius

Acció 9.1.3.

Integrar les activitats extractives com la de la Juncosa, la de Cal Magí Vidal i la del Mainer, mitjançant processos de restauració paisatgística i dotació de noves funcionalitats i usos.

La presència de pedreres abandonades i en explotació generen un impacte paisatgístic considerable al Montmell. Cal promoure la mimetització i la restitució dels valors paisatgístics als llocs on s'han perdut i actualitzar els plans de restauració de les pedreres emfatitzant la millora en el paisatge. També es poden endegar projectes de recuperació paisatgística que vagin més enllà de la restitució i permetin innovar en models de rehabilitació ambiental, social, cultural i pedagògica.

Es tracta de:

- La pedrera en explotació de la Juncosa, que està comportant impacte visual, pols sobre l'entorn, circulació de camions en carreteres petites, etc. i per tant caldria regular.
- L'antiga pedrera de Cal Magí Vidal, abandonada des de fa anys i sense restaurar, és molt visible perquè està situada a peu de carretera
- La pedrera del Mainer situada al costat de la urbanització el Priorat de la Bisbal, tot i no ser tant visible, també està abandonada i poc integrada en el paisatge.

Mapes de la unitat

Mapa 9.4 Espais en tensió i d'oportunitat

Acció 9.1.4.

Mitigar la incidència paisatgística de les línies de molt alta tensió que travessen el Montmell.

El pas de dues línies elèctriques de molt alta tensió pel nord de la unitat té una presència notable en el paisatge, sobretot des de distàncies d'observació curtes o mitjanes, perquè trenquen la línia de l'horitzó o bé se situen en vessant i una d'elles afecta la fita del castell de Sant Martí Sarroca. Caldria avaluar el seu soterrament, sobretot en els trams més sensibles, reconduir-les cap a corredors d'infraestructures, i buscar dissenys de suports de les torres més ben integrats al paisatge forestal i agrícola. En general, haurien de seguir el que s'estableix en l'objectiu de qualitat paisatgística 2, sobre les infraestructures lineals, inclòs en el capítol 6.

Mapes de la unitat

Mapa 9.4 Espais en tensió i d'oportunitat

Acció 9.1.5.

Establir les condicions paisatgístiques adequades per a una correcta implantació de potencials nous aerogeneradors.

En el context del Decret Llei 24/2021, de 26 d'octubre, d'acceleració del desplegament de les energies renovables distribuïdes i participades, apareixen propostes al Penedès per a la instal·lació de centrals eòliques en indrets amb intensitats fortes de vent. En tractar-se d'elements molt visibles i que necessiten d'accessos amplis i la construcció de línies elèctriques d'evacuació, impliquen una important transformació del paisatge allà on s'implanten. Cal tenir en compte una sèrie de consideracions generals per a la implantació eòlica, com són la preferència de localització en indrets transformats propers als llocs de consum, amb accessos ja fets i propers a línies elèctriques, i evitar la seva instal·lació en fons escènics o propers a fites visuals, així com en espais naturals amb valor connector i en espais agraris o agroforestals d'interès. En general, caldria seguir les accions recollides en l'objectiu de qualitat paisatgística 3, que té una mesura relacionada amb les àrees especialitzades d'ús energètic.

OQP 9.2

Un paisatge de boscos i vegetació espontània dotat d'eines de gestió i explotació.

El paisatge del Montmell està caracteritzat per la presència d'un conjunt de serres i turons calcaris d'aspecte aspre, recoberts per vegetació arbustiva i pinedes de pi blanc. Les àrees de conreu són escasses i es localitzen en petits replans i estretes valls obertes en els sectors on afloren les roques més tendres. L'efecte dels incendis forestals en el sector sud ha produït una estructura de la vegetació molt homogènia que configura un paisatge vegetal eminentment monòton. Cal gestionar adequadament els boscos i matollars a fi de reduir el risc d'incendi i d'assegurar l'equilibri ambiental.

Acció 9.2.1.

Promoure una gestió forestal que conservi i millori el paisatge vegetal del Montmell i minimitzi el risc d'incendis.

Els incendis forestals han castigat fortament el Montmell en els darrers decennis, tot i que en els últims anys han estat més petits. Amb aquesta iniciativa es pretén preservar el paisatge del Montmell a partir de la dinamització de la gestió forestal del territori i la prevenció d'incendis. Per assolir aquest objectiu, cal:

- Realitzar treballs forestals per a la prevenció d'incendis i la recuperació del bosc, en zones on no s'hi han realitzat feines forestals i molts cops han patit un incendi i són necessàries unes actuacions d'aclarida de plançonedes, principalment, per tal d'obrir espais, eliminar competència entre els peus i ajudar en la prevenció i extinció d'incendis. Un gran aliat en aquest objectiu poden ser els ajuntaments, per tal de recepcionar, assecar i transformar la fusta en estella de biomassa i la consumeix en calderes d'equipaments municipals.
- Planificar i executar els punts estratègics de gestió (PEG's), en zones relativament petites, per minimitzar els efectes en cas d'un Gran Incendi Forestal (GIF). Amb aquesta iniciativa es pretén la identificació i la realització de treballs forestals en zones relativament petites (petits camps de cultiu, zones que recuperin el mosaic ric en diversitat), per minimitzar i facilitar el servei d'extinció d'incendis forestals, a fer maniobres d'atac segures per limitar l'abast d'un Gran Incendi Forestal (GIF). Es tracta d'actuacions forestals, aclarides, recuperació i manteniment de camps de conreu, pastures, etc.
- Aprofitar la biomassa forestal com una oportunitat de gestió que ha de contribuir a reduir el risc d'incendi forestal, per exemple per equipaments com calderes de biomassa en instal·lacions municipals, entre altres iniciatives.
- Incentivar entre els propietaris de masses forestals l'elaboració bé de plans tècnics de ges-

tió i millora forestal (PTGMF, finques superiors a 25 ha) o bé plans simples de gestió forestal (PSGF, finques inferiors o iguals a 25 ha).

Acció 9.2.2.

Afavorir l'evolució i la maduració de la vegetació esclerofil·la del Montmell.

La pèrdua o degradació de masses boscoses per incendis forestals reiterats podria provocar la desertització de parts de muntanya que ara estan cobertes en la major part per garriga. Així, una part important del Montmell, especialment el sector sud i est, ha estat afectada per reiterats incendis que modifiquen l'estructura de les masses forestals, deixant unes comunitats de brolles i garrigues com a protagonistes del paisatge. Amb aquesta iniciativa es pretén preservar i millorar el paisatge vegetal del Montmell mitjançant la promoció d'accions de protecció de la flora, la fauna i dels hàbitats associats. Això passa per:

- Afavorir la recuperació de la màquia de garric i margalló, amb la perspectiva de poder disposar a mig termini d'algunes mostres de vegetació properes a la comunitat climàtica, pel seu interès científic, paisatgístic i pedagògic. En aquest sentit, impedir eventuais repoblacions futures amb pins.
- Vetllar pel manteniment de la connexió paisatgística entre El Montmell i el Massís de Bonastre.
- Eliminar de manera extensiva la vegetació al·lòctona invasora.
- Afavorir el manteniment de la ramaderia extensiva, ja present a l'àmbit amb la presència de diverses explotacions extensives; i promoure els conreus tradicionals amb sistemes ecològics, una pràctica a l'alça al Montmell i al Penedès en general. Ambdues mesures contribueixen a diversificar el paisatge, mantenir la gestió activa del territori i, eventualment,

fixar població a les zones més rurals, i prevenir incendis.

- Minimitzar les noves construccions a l'interior de l'espai natural per preservar les dinàmiques naturals.

Acció 9.2.3.

Millorar la connexió paisatgística a través de la carretera AP-2 entre la unitat del Montmell i el Massís de Bonastre pel coll de Santa Cristina.

La construcció de l'AP-2, juntament amb algunes urbanitzacions properes, va alterar part dels corredors ecològics que connectaven el sud-oest del Montmell i el Massís de Bonastre. Per tant, cal recuperar la correcta connectivitat física, ecològica i social entre ambdós espais naturals i desenvolupar-hi les mesures de permeabilització necessàries.

Passa una cosa semblant entre el Montmell i la Plana del Penedès, on l'AP-7 i les urbanitzacions fan de barrera entre els Alts de Mas Serè i la riera de la Bisbal, a la Bisbal del Penedès. Caldria aplicar mesures de millora de la connectivitat semblants.

Mapes de la unitat

Mapa 9.4 Espais en tensió i d'oportunitat

OQP 9.3

Unes valls agrícoles d'alt valor vitivinícola, uns nuclis rurals de remarcable valor estètic, i unes masies recuperades i potenciades com a mitjà històric d'aprofitament dels recursos associats al territori.

L'agricultura ocupa més extensió a la part septentrional de la unitat, fora de l'àmbit del Penedès, en especial, a la zona de contacte amb els Camps de Santes Creus, a l'extrem occidental, tot conformant un mosaic agroforestal de gran interès paisatgístic. A la part nord-est, entre els termes d'Aiguamúrcia i el Montmell, hi ha l'espai de conreus més ampli i de més qualitat de la zona, que es pot centrar a les terres fèrtils dedicades bàsicament a la vinya, situades entre el Pla de Manlleu i Aiguaviva. Cal doncs, mantenir aquest paisatge agroforestal i valorar aquestes àrees agrícoles.

Enmig del mosaic agroforestal hi ha la presència de nuclis de població tradicionals (la Joncosa del Montmell, Aiguaviva o Can Ferrer) amb les masies disperses, algunes de les quals encara es mantenen habitades. La Joncosa del Montmell i Aiguaviva configuren un patró d'assentament molt rellevant paisatgísticament al Penedès: el de nucli en plana envoltat per muntanyes. Cal preservar aquest tipus d'assentament.

Acció 9.3.1.

Vetllar per la productivitat del paisatge agrícola de vinya de muntanya de la DO Penedès, com a actiu vertebrador de les valls del Montmell, mantenint l'equilibri entre conreus i masses forestals i de matollars.

Als municipis i nuclis del Montmell s'hi treballa la vinya i les valls del Montmell formen part de la DO Penedès, amb una sèrie de cultius que produeixen un producte d'alt valor pel fet que els sòls són de gran qualitat. Per tant cal:

- Dinamitzar aquest tipus de produccions, juntament amb totes aquelles activitats que hi estan vinculades, com la gastronomia, l'entourisme i l'oci, entre d'altres, sense perdre de vista que l'objectiu prioritari és la rendibilitat agrícola.
- Afavorir la conservació dels marges entre vinyes (siguin de pedra seca o no), evitant els aplanaments de terres i la conservació d'espais de corriols per tal d'evitar una major erosió dels sòls i una major diversitat dels sòls, afavorint cultius de major qualitat en front a la quantitat.
- Tenir en compte en les zonificacions de la DO Penedès que la qualitat i el valor paisatgístic d'aquests espais haurien d'anar associats a un preu del raïm més elevat.

Mapes de la unitat

Mapa 9.3 Valors socials i productius

Acció 9.3.2.

Conservar el mosaic agroforestal del Montmell.

Al Montmell, tot i el seu caràcter majoritàriament forestal, hi ha un cert nombre d'explotacions vitivinícoles situades en petits replans i estretes valls i que tenen un gran valor productiu, històric i estètic. A més de la funcionalitat productiva d'aquesta estructura agrícola, el seu principal valor és patrimonial o cultural,

i doten d'una forta personalitat i identitat a aquest racó de l'àmbit, i per aquest motiu cal:

- Recollir, en la normativa corresponent, alguns criteris mínims per a conservar l'espai agrícola, sobretot el manteniment dels elements construïts propis de l'arquitectura de pedra seca (barraques, murs, pous, etc.).
- Cal definir uns paràmetres per a la implantació de noves construccions aïllades, i també en la reconstrucció i rehabilitació de les preexistents amb valor o en desús, que respongui a models i tipologies edificatòries pròpies de la zona, respectant l'estil tradicional quant a materials, color i alçada de les edificacions. En aquest sentit, cal potenciar la teula àrab a les cobertes o arrebossat a les façanes, més propi del Montmell que la pedra vista en l'acabat exterior de masies i cases de poble. També amb la finalitat d'assegurar un nivell de coherència adequat amb la morfologia del Montmell, l'estructura de petits mosaics agrícoles de vinya i cereal, els patrons d'assentament, les fites visuals, cims i fons escènics emblemàtics. Aquests paràmetres de coherència paisatgística caldria incloure'ls en els respectius planejaments urbanístics municipals.
- En el context del Decret Llei 24/2021, de 26 d'octubre, d'acceleració del desplegament de les energies renovables distribuïdes i participades, apareixen propostes al Penedès per a la instal·lació de centrals fotovoltaïques. En general, caldria seguir les accions establertes en l'objectiu de qualitat paisatgística 3, que té una mesura relacionada amb les àrees especialitzades d'ús energètic.

Mapes de la unitat

Mapa 9.3 Valors socials i productius

Acció 9.3.3.

Potenciar i conservar els nuclis i poblacions rurals tradicionals del Montmell, realçant els seus valors paisatgístics.

El poblament tradicional a la unitat del Montmell és escàs i dispers, format per petits nuclis i masos ubicats en petites planes aptes per al conreu. Cal tenir-ne cura en els projectes d'urbanització, sobretot en la composició i els acabats de les cobertes i les façanes.

Els nuclis de la Joncosa del Montmell i Aiguaviva, se situen en petites planes on els límits entre l'espai urbà, l'agrícola, conformat majoritàriament per vinyes, i el forestal estan molt ben definits, generant un conjunt harmònic que, en el cas de la Joncosa del Montmell, es complementa amb la presència de conreus d'horta propers al nucli i amb la fita visual del campanar de Sant Miquel de la Joncosa, i en el cas del nucli d'Aiguaviva, amb dos molins fariners, l'església de Sant Pere d'Aiguaviva i l'arbre monumental del freixe d'Aiguaviva. Els dos mostren estructures i perfils característics, perceptibles des de determinades àrees i recorreguts i constitueixen el patró d'assentament de nucli en plana envoltat per muntanyes, molt rellevant al Penedès. En aquests casos el desenvolupament urbà tant de rehabilitació com de nova obra ha de:

- Respectar aquests perfils o imatges i impedir a través del planejament urbanístic l'aparició d'elements volumètrics que els desfigurin.
- Seguir uns paràmetres propis d'edificació d'aquests petits assentaments urbans, tant pel que fa a les tipologies edificatòries preexistents com per a les noves. Aquests paràmetres comuns de coherència paisatgística caldria incloure'ls en els respectius planejaments urbanístics municipals.
- Evitar les extensions urbanes que modifiquin figures, perfils i escenaris característics.
- Afavorir unes fronteres nítides i de qualitat entre els espais urbans i els espais agrícoles o naturals de les perifèries, com per exemple les hortes, i evitar-hi la ubicació d'activitats o instal·lacions impròpies.

Mapes de la unitat

Mapa 9.1 Valors naturals i estètics

Mapa 9.2 Valors històrics i simbòlics

Acció 9.3.4.

Inventariar tot el patrimoni vinculat a la cultura de la pedra seca i la transhumància, i promoure la seva conservació i restauració mitjançant la iniciativa pública i privada.

El portal col·laboratiu Wikipedra comptabilitza un total de 583 construccions de pedra seca al Montmell a juny de 2023, la majoria de les quals són barraques. Aquestes construccions esdevenen un símbol identitari del Montmell i constitueixen un ric patrimoni històric i arquitectònic. Cal afavorir la protecció, el manteniment i la restauració de tot aquest patrimoni (murs, cabanes, feixes, i les seves arts), i garantir-ne una destinació compatible amb un paisatge de qualitat (activitat primària, gestió del territori, educació en el paisatge i turisme responsable).

De la mateixa manera, pel Montmell hi passa un dels principals camins ramaders del Penedès, el camí ramader de Santa Coloma. Cal afavorir la protecció, el manteniment i la restauració de tot aquest patrimoni, i garantir-ne una destinació compatible amb un paisatge de qualitat (activitat primària, gestió del territori, educació en el paisatge i turisme responsable).

L'administració local hauria de:

- Inventariar el patrimoni de la pedra seca i de la transhumància i els camins ramaders més rellevants.
- Catalogar i classificar els camins ramaders (i elements i infraestructures associades) per a la seva recuperació i conservació ja que estan emparades per una llei pròpia (Llei 3/1995, de 23 de març, de vies pecuàries).
- Establir les mesures adequades per a la correcta protecció d'aquests elements o conjunts patrimonials de la pedra seca.
- Incloure aquest patrimoni en els catàlegs de patrimoni vinculats als plans d'ordenació urbanística municipal (POUM) o la declaració com a béns culturals d'interès local (BCIL). Poden ser dues vies per preservar els elements més significatius d'aquest patrimoni.

- Preservar i restaurar els trams de la carretera TV-2401 que encara conserven alguns fragments de marges de pedra seca que ressegueixen el seu traçat.

Mapes de la unitat

Mapa 9.1 Valors naturals i estètics

Mapa 9.2 Valors històrics i simbòlics

Mapa 9.3 Valors socials i productius

Acció 9.3.5.

Elaboració d'un pla especial de catàleg de masies dels municipis del Montmell.

El despoblament i l'abandonament de masies aïllades –ara en ruïnes–, representa una pèrdua –en alguns casos ja irreversible– d'un ric patrimoni arquitectònic i històric. Aquesta és una iniciativa que pretén dinamitzar i valoritzar el paisatge del Montmell a través d'un pla especial de catàleg de masies dels municipis del Montmell. Caldria donar suport tècnic als ajuntaments de Sant Jaume dels Domenys, Sant Martí Sarroca i La Bisbal del Penedès perquè puguin identificar les edificacions que compleixen certs requisits que fan necessària la seva preservació (per raons arquitectòniques, històriques, paisatgístiques i socials). Disposar del catàleg facilita la gestió del sòl no urbanitzable, ja que regula els usos permesos i identifiquen les masies susceptibles de ser rehabilitades i reconstruïdes; i també en reforça l'activitat econòmica. Cal vetllar perquè el paisatge estigui incorporat en les seves disposicions, seguint les pautes de la *Guia per a la redacció del Pla especial del Catàleg de masies, cases rurals i altres construccions en sòl no urbanitzable* de la Diputació de Barcelona.

Acció 9.3.6.

Ordenar i dignificar l'aparcament espontani a l'accés per la TV-2401.

A l'accés del poble de Joncosa de Montmell pel sud, a través de la rotonda de la TV-2401, hi

una una àrea usada com a aparcament espontani. L'ajuntament hauria d'avaluar les accions que cal emprendre, que podrien ser de tipologia molt àmplia, des d'actuar per ordenar, reduir o dignificar-la, fer un canvi d'ús públic i convertir-la en una zona d'esbarjo o un parc urbà, etc.

Mapes de la unitat

Mapa 9.4 Espais en tensió i d'oportunitat

OQP 9.4

Un paisatge que conservi i posi en valor les restes més representatives del patrimoni cultural i històric de la zona en forma de castells, ermites, i el nucli abandonat de Marmellar.

Gràcies a la seva posició elevada i de frontera durant l'edat mitjana, el Penedès i també la unitat del Montmell congregaven un conjunt d'elements de defensa que delimitaven entre territoris. Alguns exemples són el Castellot de Castellví i el castell de Montmell, dues fites paisatgístiques de primer ordre. Al Montmell també hi ha el nucli abandonat de Marmellar, que representa un conjunt amb valors històrics i simbòlics, i alhora un referent visual. Tanmateix, la serra de Montmell té valors religiosos considerables, amb la ubicació de les dues esglésies dedicades a Sant Miquel i una a Sant Marc.

Acció 9.4.1.

Evitar la desfiguració de les fites paisatgístiques del Castellot de Castellví, el castell del Montmell, el castell de Sant Martí Sarroca, el nucli despoblat de Marmellar i l'ermita de Sant Miquel de la Joncosa.

Alguns elements patrimonials del Montmell són fites paisatgístiques molt perceptibles i valorades socialment del Montmell. Cal prendre algunes mesures:

- Evitar la seva desfiguració amb construccions, infraestructures, i en general, amb barreres visuals que impedeixin o dificultin considerablement la percepció de les imatges més interessants, per causa de la seva dimensió, forma o color.
- Incorporar-les en com un element d'interès paisatgístic en el Pla territorial parcial del Penedès.
- Garantir que en les properes modificacions dels instruments de planificació urbanística dels municipis de Castellví de la Marca, el Montmell i Sant Martí Sarroca es prenguin en consideració aquests referents visuals, potenciant-los i evitant-ne la seva alteració.

Es tracta de les fites de:

- Castellot de Castellví (Castellví de la Marca)
- Castell del Montmell (el Montmell)
- Castell de Sant Martí Sarroca (Sant Martí Sarroca)
- Marmellar (el Montmell)
- Sant Miquel de la Joncosa (el Montmell)

Mapes de la unitat

Mapa 9.1 Valors naturals i estètics

Mapa 9.2 Valors històrics i simbòlics

Acció 9.4.2.

Recuperar, evitar la degradació i dinamitzar el poble abandonat del Marmellar.

De l'antic poble de Marmellar es troba a l'est del Montmell se'n conserva en un cert bon estat

dotze masies i l'església amb el seu campanar. Cal potenciar les visites turístiques regulades a aquest espai, ja que poden ser una oportunitat per a aquesta unitat, tot i que el poc respecte pel patrimoni per part d'alguns visitants produeixi un augment del seu procés de degradació. Per altra banda, també caldrà estar oberts a possibles iniciatives relacionades amb el repoblament del nucli i donar-hi suport des de l'administració local.

Mapes de la unitat

Mapa 9.2 Valors històrics i simbòlics

Acció 9.4.3.

Promoure la recuperació, protecció o reconstrucció de les construccions defensives, ermites o elements simbòlics que es troben a la muntanya i dissenyar itineraris per donar-les a conèixer.

Nombrosos castells i torres de defensa solquen el paisatge del Montmell i avui n'esdevenen elements singulars. Gràcies a la seva posició elevada i de frontera durant l'edat mitjana, el Penedès i també la unitat del Montmell congregaven un conjunt d'elements de defensa que delimitaven entre territoris. Malgrat que en la seva majoria es troben en estat ruïnós, podrien esdevenir noves fites si es recuperessin, determinant anteriorment els elements prioritaris a restaurar. Algunes vies de finançament per recuperar aquest patrimoni són el Fons per a la protecció, gestió i ordenació del paisatge que estableix la Llei del paisatge o altres vies de finançament, com per exemple els ajuts del Departament d'Empresa i Educació per al desenvolupament de plans foment territorial del turisme, o a través de la taxa turística, entre molts altres. El sector privat també hauria d'implicar-se en la recuperació i promoció d'aquests elements clau, ja que contribueixen a incrementar la singularitat i la qualitat del paisatge i, per tant, el seu potencial de dinamització i competitivitat. El Montmell també acull una gran concentració d'elements religiosos que també cal preservar com a patrimoni històric.

A més, cal impulsar iniciatives que promoguin les vinculacions d'aquests elements del paisatge històric del Montmell amb els itineraris paisatgístics identificats en l'acció 9.6.1, com a suplementos pedagògics de la xarxa de recorreguts, i promoure, si és necessari, la rehabilitació d'aquests elements.

Alguns dels elements de defensa més destacats són:

- el Castellot
- el castell de Marmellar
- el castell del Montmell
- el castellot de Mas Mateu
- el castell de Can Ferrer
- Mas de les Ventoses
- la torre Milà
- la torreta de Vallflor
- la torre de Can Pascol.

Algunes de les esglésies més destacades són:

- Església de Sant Marc
- Sant Pere d'Aiguaviva
- Sant Sadurní de la Marca
- Església parroquial de la Joncosa

Mapes de la unitat

Mapa 9.2 Valors històrics i simbòlics

Mapa 9.3 Valors socials i productius

OQP 9.5

Un sistema d'urbanitzacions i infraestructures ordenades i integrades en el paisatge, amb una correcta relació amb l'entorn forestal de manera que es minimitzi el seu impacte visual i faciliti la prevenció d'incendis forestals.

Les urbanitzacions construïdes als anys 60 i 70 del segle passat ocupen àmplies extensions de territori amb resultats desiguals. Les que estan situades al nord del Montmell han tingut una ocupació parcial, amb les parts no urbanitzades ocupades per superfície forestal. En tots aquests casos calen accions per millora la imatge d'aquests assentaments i de la seva relació amb el seu entorn, i reduir-ne l'impacte que generen.

Acció 9.5.1.

Millorar els contactes entre les urbanitzacions i les masses forestals del Montmell, amb criteris d'efectivitat en la lluita contra incendis i d'integració paisatgística.

És fonamental promoure el tractament de les franges de transició entre les urbanitzacions i els paisatges circumdants, tant pel que fa als paisatges agraris com agroforestals o forestals per tal de garantir una transició gradual entre la part urbanitzada i els espais adjacents, amb dues finalitats fonamentals: estètica i de protecció davant els incendis forestals. Cal actuar en diverses línies:

- En el cas que les urbanitzacions confrontin amb espais agraris, és fonamental mantenir productius els espais agrícoles adjacents o intersticials, així com garantir els trets característics de les estructures parcel·làries i funcionals agrícoles, i també els retalls forestals.
- En el cas de les urbanitzacions que confrontin amb espais forestals, cal garantir la seguretat enfront els incendis forestals, amb criteris d'efectivitat en la lluita contra incendis, de millora ecològica i d'integració paisatgística.
- La franja no hauria de ser susceptible de ser ocupada per construccions o instal·lacions de qualsevol tipus, excepte que no sigui possible ubicar-les en altres emplaçaments de la parcel·la, i caldria mantenir-la en tot moment en adequat estat de neteja i desbrossament.

Acció 9.5.2.

Millorar la qualitat paisatgística de les urbanitzacions i dels espais urbans i urbanitzables encara no executats.

Les urbanitzacions tenen una incidència especialment rellevant en el paisatge, no presenten una trama urbana clara i sovint presenten déficits en els serveis bàsics. Amb aquesta iniciativa es pretén millorar la qualitat del paisatge de to-

tes les urbanitzacions del Montmell, mitjançant els seus instruments de planificació urbanística i d'execució.

Les actuacions han d'anar encaminades a la millora dels accessos, perifèries, a la regulació de les tipologies constructives i dels tipus de cobertes, i els codis cromàtics en les edificacions, així com a l'asfaltat de carrers, l'enllumenat públic, la recollida de residus, o la creació i rehabilitació dels espais públics. Això passa per dinamitzar actuacions, en consonància amb les persones veïnes:

- Elaborar una normativa vinculada al paisatge urbà de les urbanitzacions per millorar la qualitat dels espais i la imatge interna i externa.
- Vetllar per la correcta dotació de serveis i infraestructures a les urbanitzacions i per la millora paisatgística de les carreteres d'accés.
- Prioritzar la urbanització que relligui les trames disperses i que orienti el creixement a les àrees intersticials de l'interior de les urbanitzacions, evitant-ne així la implantació de noves en els costers de les serres del Montmell.
- Donar valor als elements que defineixen el paisatge, ja siguin de caràcter urbà o natural, que formen part de la identitat i particularitat del territori (rehabilitant construccions patrimonials, construccions de pedra seca, crear recorreguts de natura, recuperant elements visuals que millorin sensiblement el sentit de pertinença, etc.
- Garantir una transició gradual entre la part urbanitzada i els espais naturals.
- Mantenir actius econòmicament els espais agrícoles intersticials, així com els elements característics de les estructures parcel·làries i funcionals agrícoles i els retalls de vegetació mediterrània.
- Procurar evitar la presència d'espècies vegetals exòtiques als espais públics i prioritzar les espècies autòctones.
- Tractar específicament les vores de les urba-

nitzacions del Montmell i evitar el creixement dels sectors que estan en contacte amb amb les urbanitzacions de moderada o alta exposició visual.

Les urbanitzacions de moderada o alta exposició visual són:

- La Talaia mediterrània (el Montmell)
- El Mirador del Penedès (el Montmell)
- La Pineda de Santa Cristina (la Bisbal del Penedès)
- El Priorat de la Bisbal (la Bisbal del Penedès).

Mapes de la unitat

Mapa 9.4 Espais en tensió i d'oportunitat

Acció 9.5.3.

Garantir la connexió ecològica i paisatgística a través de corredors entre les urbanitzacions i àrees d'activitat econòmica entre la unitat del Montmell i el Massís de Bonastre i entre el Montmell i la Plana del Penedès.

Per tal de garantir la connexió ecològica, especialment aquells que permeten connectar la costa i la muntanya, cal:

- Promoure l'elaboració d'un instrument supramunicipal que faciliti la connexió ecològica i paisatgística entre els Parcs Natural del Montmell, Sistema Prelitoral Central, Serres d'Ancosa i el Massís de Bonastre. Aquesta connexió es veurà reforçada si es facilita la permeabilitat de vies com l'AP-2, tal i com es tracta a l'acció 9.2.3.
- En la mateixa direcció, cal permeabilitzar les vies que connecten les urbanitzacions de muntanya dels municipis del Montmell i la Bisbal del Penedès, així com les àrees especialitzades del pla de l'Estació (Santa Margarida i els Monjos) i el polígon industrial Foix (l'Arboç).

Mapes de la unitat

Mapa 9.4 Espais en tensió i d'oportunitat

Acció 9.5.4.

Revertir espais urbans i urbanitzables a no urbanitzables per transformar-los en espai natural i recuperar-los paisatgísticament.

S'observen notables disfuncions encara entre la realitat del planejament i la realitat de l'ocupació de les urbanitzacions. De fet, per tot l'àmbit resten peces on es va iniciar la urbanització i aquesta no es va consolidar, de manera que romanen restes de viari i edificacions abandonades i generant un fort impacte visual. L'objectiu d'aquesta acció és el de recuperar terreny no desenvolupat i reduir la urbanització. Per això, caldria desclassificar el terreny no ocupat per passar a sòl no urbanitzable en zones urbanitzables no desenvolupades i més perifèriques, treballant amb les sessions obligatòries per reduir àmbit d'actuació.

Les urbanitzacions amb espais inacabats són:

- La Talaia (el Montmell)
- La Moixeta (el Montmell)
- Pinedes Altes (el Montmell)

Mapes de la unitat

Mapa 9.4 Espais en tensió i d'oportunitat

OQP 9.6

Un sistema d'itineraris i punts d'observació del paisatge que emfasitzin les panoràmiques més rellevants i permeti descobrir la diversitat i els matisos dels paisatges del Montmell.

El ric entramat de punts d'observació del paisatge i la xarxa viària permeten contemplar els diversos paisatges del Montmell i els referents visuals i fons escènics que donen identitat a aquest paisatge. És per aquest motiu que cal garantir i millorar les panoràmiques i visuals que es poden contemplar des de cadascun d'aquests punts d'observació del paisatge i carreteres.

L'excursionisme, la bicicleta de muntanya, així com noves modalitats respectuoses amb el paisatge associades al turisme esportiu i de natura són modalitats de les activitats de lleure que incideixen positivament en el manteniment de la xarxa de senders i camins i que, a la vegada, són la forma d'aproximació al paisatge respectuosament.

Acció 9.6.1.

Reconèixer els punts d'observació del paisatge i els itineraris d'interès paisatgístic, motoritzats i no motoritzats, com a elements estructurals de l'ordenació territorial i urbanística del Montmell.

Els punts d'observació del paisatge i els itineraris paisatgístics, motoritzats i no motoritzats, tenen un rol important en l'estructura del territori i, consegüentment, han de formar part de la seva ordenació. Cal, doncs, incorporar els punts d'observació del paisatge i els itineraris dins del Pla territorial parcial del Penedès, així com en el planejament urbanístic de La Bisbal, el Montmell, Sant Jaume dels Domenys, Castellví de la Marca, Sant Martí Sarroca i Torrelles de Foix amb una qualificació de protecció.

Es tracta dels punts d'observació:

- Ermita de Sant Miquel
- Puig de la Tiula
- Pic del Pi Sol
- Puig de la Talaia
- Marmellar
- Turó dels Pins de Samuntà
- Mas Bartomeu
- El Castellot

Dels itineraris no motoritzats:

- Penedès 360 Trekking
- Penedès 360 Slowbike
- Pujada al Castellot
- La Bisbal del Penedès a Sant Magí de Brufaganya
- Carrerada de Santa Coloma
- Camins del vi i el cava: Samsó

I de l'itinerari motoritzat de Vilafranca del Penedès - Vila-rodona.

Mapes de la unitat

Mapa 9.3 Valors socials i productius

Acció 9.6.2.

Mantenir i millorar la xarxa viària secundària que comunica els petits nuclis i especialment les masies aïllades.

Amb aquesta iniciativa es pretén potenciar una xarxa de senders que donin resposta a l'interès dels ciutadans vers els espais oberts com la pràctica esportiva o al gaudi i la descoberta del paisatge. Es tracta de mantenir, millorar i recuperar camins senders des d'una visió paisatgística, patrimonial i social, prioritzant els itineraris inclosos en l'acció 9.6.1. Caldria establir unes mesures de protecció, gestió i urbanització de la xarxa de camins per tal de dinamitzar i valoritzar el seu paisatge. Els criteris principals que hauria de seguir són els següents:

- Inventariar i jerarquitzar els camins.
- Estudiar els camins ramaders i el viari tradicional.
- Establir els paràmetres tècnics amb els quals regular les intervencions en els camins, i en especial el tractament dels murs de pedra seca.
- Determinar els paràmetres constructius: secció tipus, materials paviment, circulació rodada/no, tractament talussos, etc.

Mapes de la unitat

Mapa 9.3 Valors socials i productius

Acció 9.6.3.

Preservar les visuals al paisatge agroforestal del Montmell des dels trams de carretera panoràmics.

Hi ha diversos trams panoràmics des de les quals es poden contemplar atractives vistes del Montmell i del Penedès. Diverses actuacions que caldria promoure són:

- Integrar els trams panoràmics en la categoria del sistema d'infraestructures del Pla territorial parcial del Penedès.
- Establir una normativa clara per a evitar dis-

torsions paisatgístiques que afectin les visuals que es contemplen des dels trams de carreteres panoràmiques identificades. Això implica la identificació de les edificacions, les infraestructures i altres barreres visuals (rètols publicitaris, construccions efímeres, etc.) que limiten el camp visual o desfiguren i dificulten la visió d'aquests trams amb la finalitat de definir estratègies d'ocultació, harmonització o fins i tot eliminació d'alguns dels elements. Això també afecta tant a nous elements que es pretenguin instal·lar en sòl no urbanitzable, com a elements ja existents. Els paràmetres que han de fonamentar la normativa caldria incloure'ls en el Pla territorial parcial del Penedès, així com en els respectius planejaments urbanístics municipals.

- Millorar, si s'escau, la senyalització de punts rellevants del paisatge des de la via i disposar d'àrees de descans en punts estratègics on sigui fàcil l'observació dels paisatges més emblemàtics.

Els trams de carretera panoràmics identificats són:

- TP-2442 Coll d'en Grau (Sant Jaume dels Domenys)
- TP-2442 La muntanya del Patot (el Montmell)
- TP-2442 La Romanillada (el Montmell)
- TP-2442 Pedrera del Quic (Sant Jaume dels Domenys i el Montmell)
- TP-2442 Plana d'Aiguaviva km 11 (el Montmell)
- TP-2442 Plana de Llobets (Sant Jaume dels Domenys)
- TP-2442 Vinya de la Torre (el Montmell)
- TV-2401 El Mirador del Penedès (el Montmell)
- TV-2401 (la Bisbal del Penedès i el Montmell)
- TV-2401 La Joncosa del Montmell (el Montmell)

Mapes de la unitat

Mapa 9.1 Valors naturals i estètics

Acció 9.6.4.

Promoure una xarxa de punts d'observació del paisatge i itineraris motoritzats i no motoritzats del Montmell.

Promoure una xarxa de punts d'observació del paisatge i d'itineraris d'interès paisatgístics accessibles a peu o en vehicle on la percepció i la interacció amb els elements de la unitat sigui la més àmplia i suggeridora, i que doni resposta a l'interès dels ciutadans vers els espais oberts per al gaudi i la descoberta del paisatge. Són els itineraris i els punts d'observació del paisatge explicitats en l'acció 9.6.1.

Per a la xarxa de punts d'observació del paisatge i itineraris, cal tenir en compte:

- Que comprèn camins i punts d'observació del paisatge existents i d'altres a consolidar.
- Hauria de rebre les actuacions necessàries de condicionament, senyalització, manteniment i difusió per facilitar la percepció dels valors del paisatge i el coneixement del territori.
- El condicionament dels punts d'observació del paisatge haurà de ser curosament avaluat i dissenyat d'acord amb la freqüentació i la vulnerabilitat del lloc.

Mapes de la unitat

Mapa 9.3 Valors socials i productius

Acció 9.6.5.

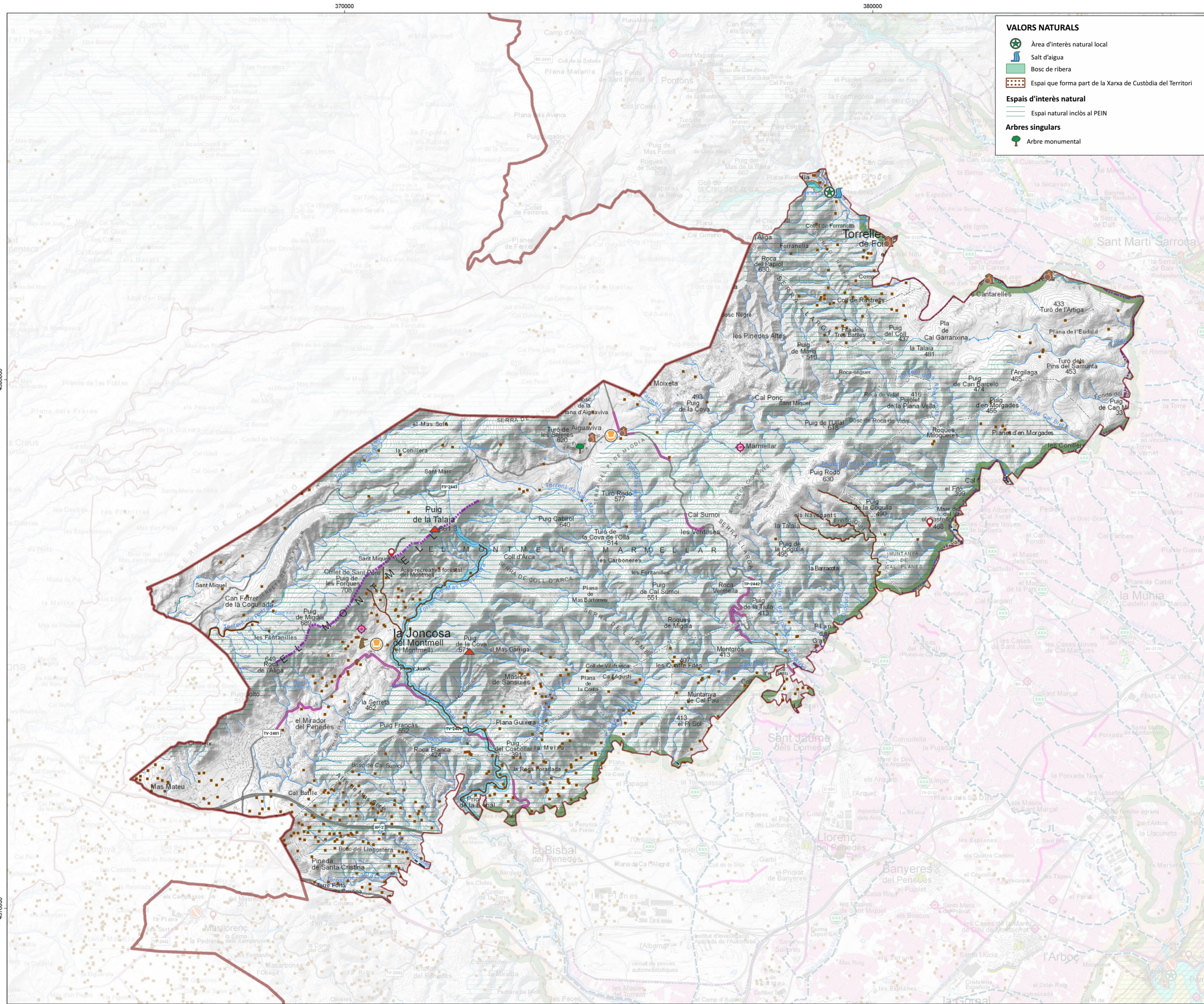
Consolidar i promoure la xarxa comarcal de punts d'observació del paisatge del Baix Penedès.

El Consell Comarcal del Baix Penedès ha impulsat una xarxa de 12 miradors a la comarca que pretenen donar a conèixer els atractius paisatgístics i els elements patrimonials que articulen la comarca. Els miradors, a més, es poden enllaçar mitjançant una ruta senderista de gran recorregut. Del Montmell en forma part el Mirador de l'ermita de Sant Miquel (Montmell). Des de l'Ajuntament del Montmell i des del propi

Consell Comarcal haurien de consolidar i seguir promovent aquesta interessant iniciativa. D'altra banda, les actuacions que s'hi facin haurien de seguir l'acció 10.5 del capítol 6 d'objectius de qualitat paisatgística relacionada amb els punts d'observació del paisatge i els itineraris.

Mapes de la unitat

Mapa 9.3 Valors socials i productius



VALORS NATURALS

- Àrea d'interès natural local
- Salt d'aigua
- Bosc de ribera
- Espai que forma part de la Xarxa de Custòdia del Territori

Espais d'interès natural

- Espai natural inclòs al PEIN

Arbres singulars

- Arbre monumental

VALORS ESTÈTICS

Paisatges d'aigua

- Curs fluvial principal
- Bosc de ribera

Elements morfològics

- Línia de canvi plana-serralada
- Cinglera
- Valls estretes del Foix

Patrons agrícoles singulars

- Zona d'horts

Fites de referència

- Referent visual de proximitat
- Construcció dalt d'una carena o turó

Patrons d'assentament

- Nucli rural en plana envoltada per muntanyes

Vies panoràmiques

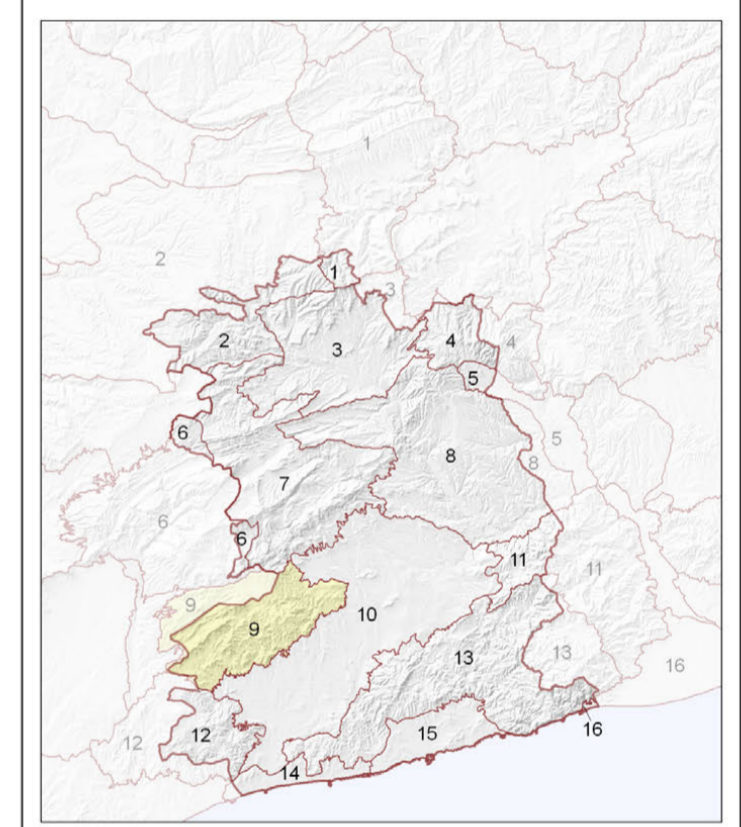
- Tram de carretera

Elements històrics i/o culturals

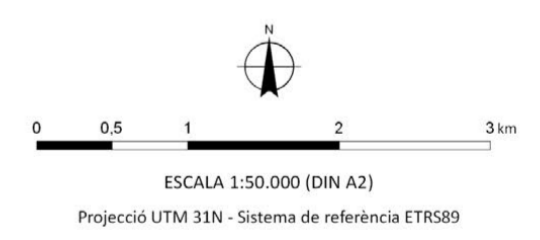
- Moli fariner
- Construccions de pedra seca
- Carretera amb marges de pedra seca

Cims, turons i fons escènics

- Fons escènic emblemàtic
- Cim emblemàtic
- Arbre monumental



- Unitats de paisatge**
- | | | | |
|------------------------------|----------------------|------------------------|-------------------------|
| 1. Rubió - Castellat - Pinós | 5. Pla de Montserrat | 9. el Montmell | 13. Garraf |
| 2. Costers de la Segarra | 6. Alt Gàlia | 10. Plana del Penedès | 14. Litoral del Penedès |
| 3. Conca d'Odena | 7. Serres d'Ancoya | 11. Muntanyes d'Ordal | 15. Plana del Garraf |
| 4. Montserrat | 8. Valls de l'Anoia | 12. Massís de Bonastre | 16. Delta del Llobregat |

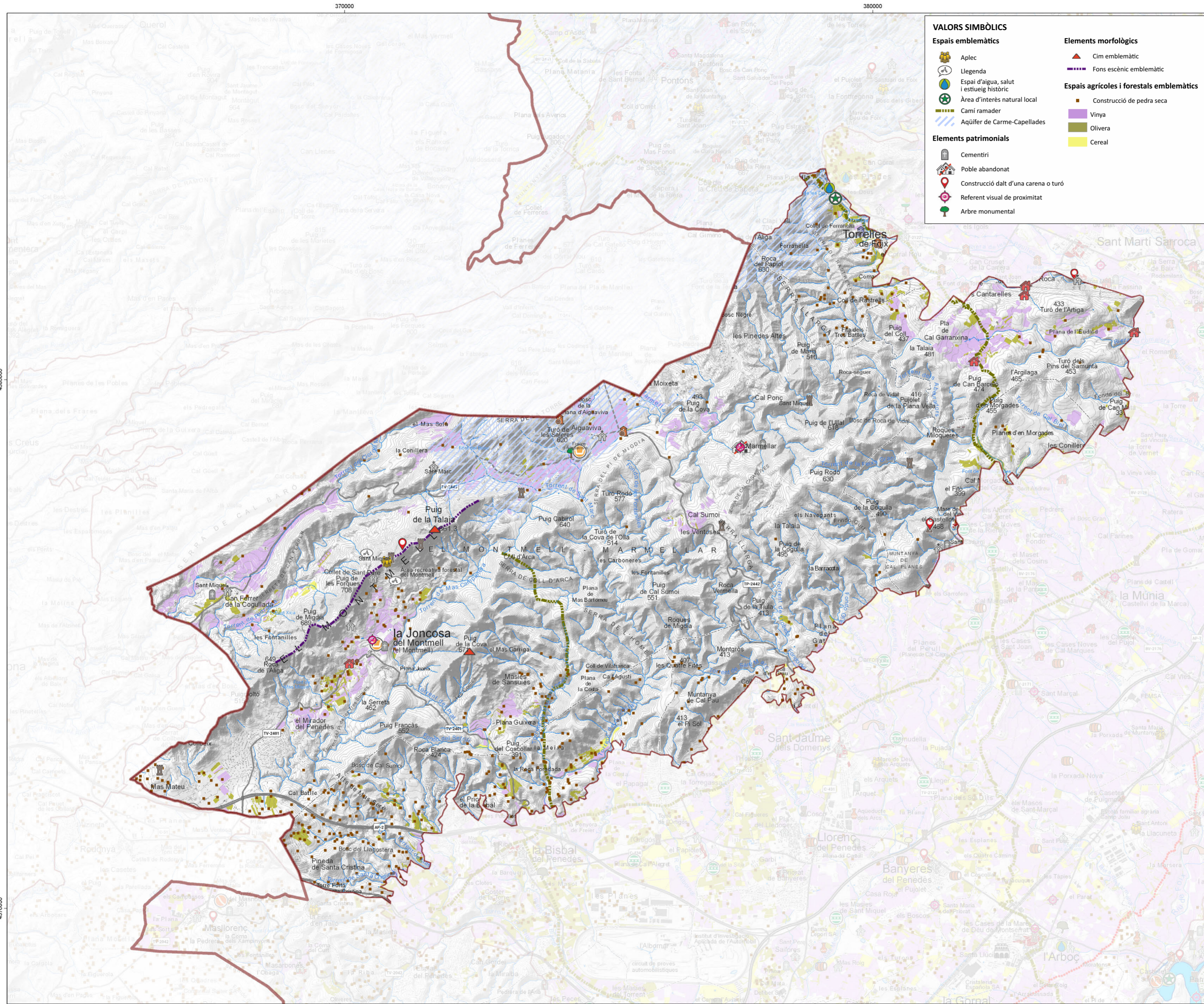


CATÀLEG DE PAISATGE DEL PENEDÈS

Mapa 9.1 Valors naturals i estètics

Unitat de paisatge el Montmell

Juliol de 2023



VALORS SIMBÒLICS

Espais emblemàtics	Elements morfològics
Aplec	Cim emblemàtic
Legenda	Fons escènic emblemàtic
Espai d'aigua, salut i estueig històric	Espais agrícoles i forestals emblemàtics
Àrea d'interès natural local	Construcció de pedra seca
Camí ramader	Vinya
Aqüífer de Carme-Capellades	Olivera
Elements patrimonials	Cereal
Cementiri	
Poble abandonat	
Construcció dalt d'una carena o turó	
Referent visual de proximitat	
Arbre monumental	

VALORS HISTÒRICS

Elements amb valor històric

- Construcció defensiva
- Construcció religiosa
- Arbre monumental

Paisatge urbà

- Centre històric
- Poble abandonat
- Nucli en plana envoltada de muntanyes

Paisatge industrial

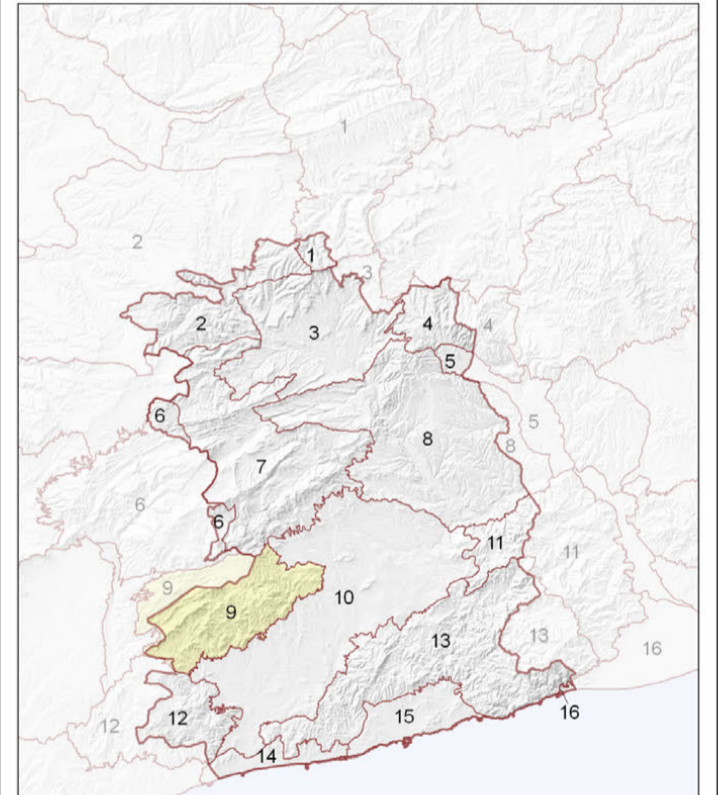
- Molí fariner
- Molí paperer

Paisatge de les vies de comunicació

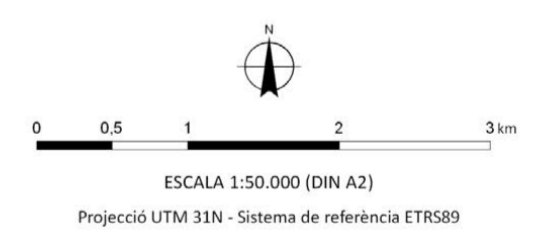
- Camí ramader
- Carretera amb marge de pedra seca

Paisatge agrícola

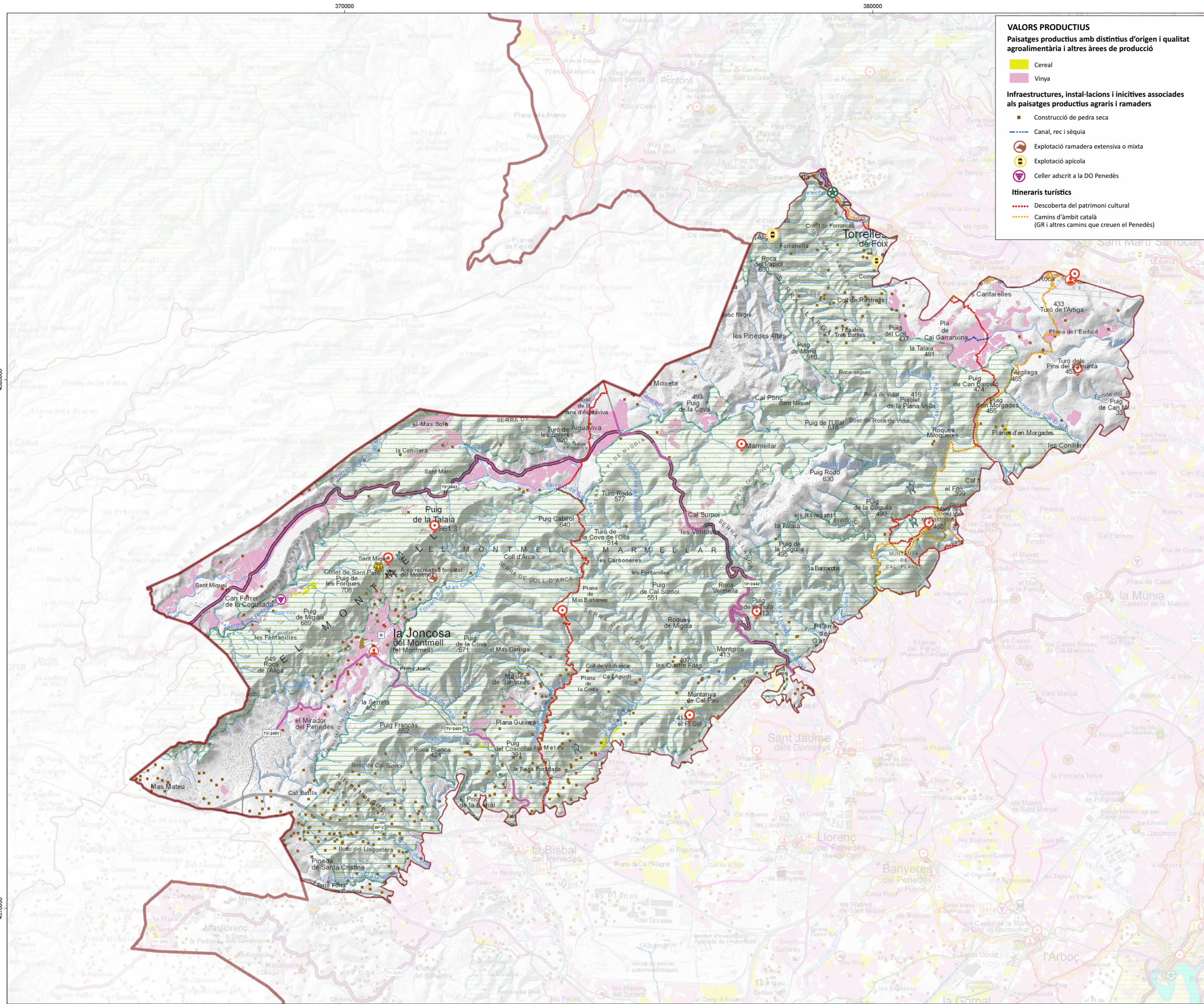
- Masia
- Construcció de pedra seca



- Unitats de paisatge**
- | | | | |
|-----------------------------|----------------------|------------------------|-------------------------|
| 1. Rubí - Castellat - Pinós | 5. Pla de Montserrat | 9. el Montmell | 13. Garraf |
| 2. Costers de la Segarra | 6. Alt Gaià | 10. Plana del Penedès | 14. Litoral del Penedès |
| 3. Conca d'Odena | 7. Serres d'Ancoya | 11. Muntanyes d'Ordal | 15. Plana del Garraf |
| 4. Montserrat | 8. Vall de l'Anoia | 12. Massís de Bonastre | 16. Delta del Llobregat |



CATÀLEG DE PAISATGE DEL PENEDÈS
Mapa 9.2 Valors històrics i simbòlics
Unitat de paisatge el Montmell
 Juliol de 2023



VALORS PRODUCTIUS
Paisatges productius amb distintius d'origen i qualitat agroalimentària i altres àrees de producció

- Cereal
- Vinya

Infraestructures, instal·lacions i iniciatives associades als paisatges productius agraris i ramaders

- Construcció de pedra seca
- Canal, rec i sèquia
- Explotació ramadera extensiva o mixta
- Explotació apícola
- Celler adscrit a la DO Penedès

Itineraris turístics

- Descoberta del patrimoni cultural
- Camins d'àmbit català (GR i altres camins que creuen el Penedès)

VALORS SOCIALS
Descoberta del paisatge a través dels punts d'observació, camins i carreteres

- Punt d'observació
- Itinerari no motoritzat
- Itinerari motoritzat
- Tram de carretera panoràmica

Espais públics urbans o periurbans

- Hort urbà
- Centre històric
- Equipament esportiu a l'aire lliure

Espais naturals

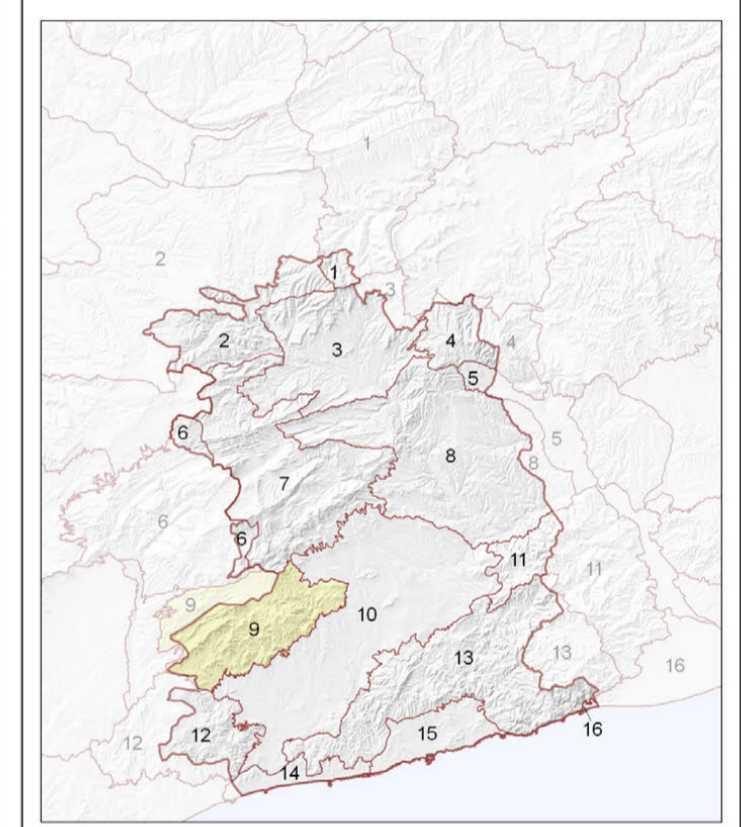
- Àrea d'interès natural local
- Espai natural inclòs al PEIN

Equipaments que promouen o faciliten el gaudi del paisatge

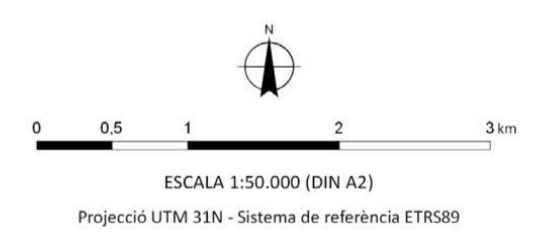
- Àrea d'esplai
- Centre social i cultural

Activitats que faciliten la descoberta i interpretació del paisatge

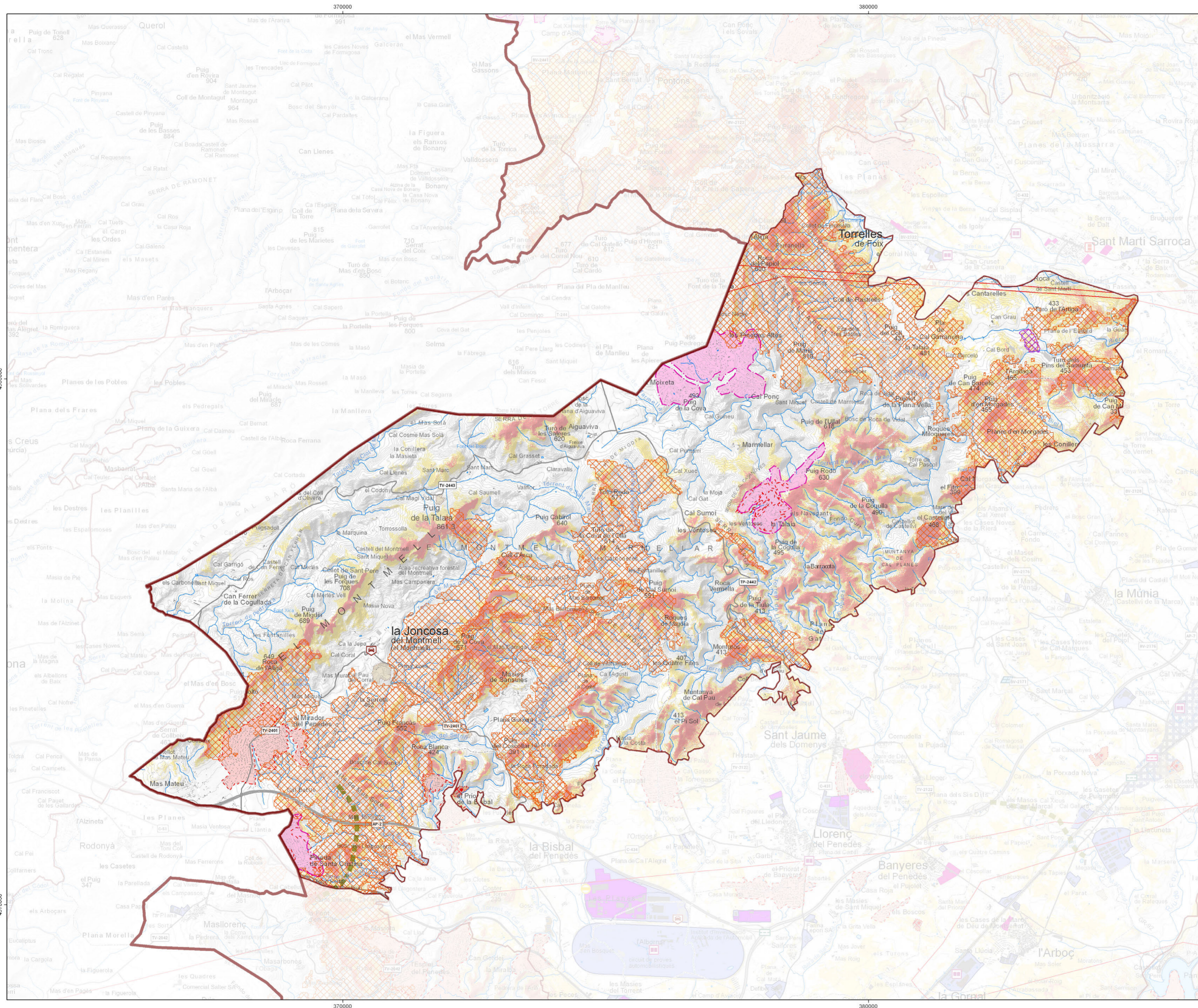
- Aplec
- Pràctica d'escalada



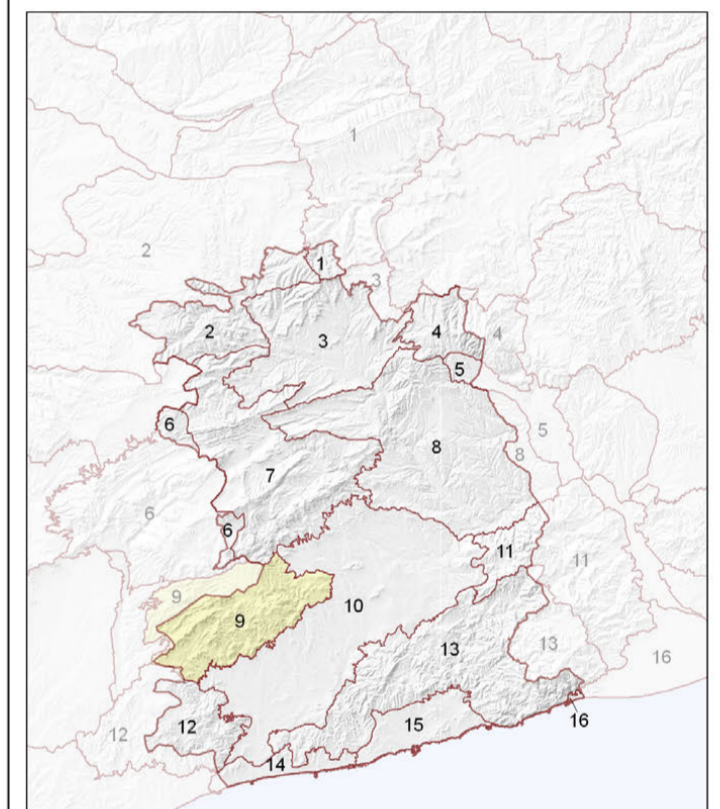
- Unitats de paisatge**
- | | | | |
|-----------------------------------|----------------------|------------------------|-------------------------|
| 1. Rubió - Castellatallat - Pinós | 5. Pla de Montserrat | 9. el Montmell | 13. Garraf |
| 2. Costers de la Segarra | 6. Alt Gàlia | 10. Plana del Penedès | 14. Litoral del Penedès |
| 3. Conca d'Odena | 7. Serres d'Ancoya | 11. Muntanyes d'Ordal | 15. Plana del Garraf |
| 4. Montserrat | 8. Vall de l'Anoia | 12. Massís de Bonastre | 16. Delta del Llobregat |



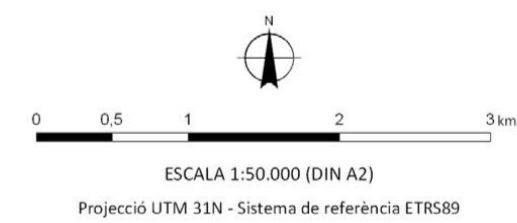
CATÀLEG DE PAISATGE DEL PENEDÈS
Mapa 9.3 Valors socials i productius
Unitat de paisatge el Montmell
 Juliol de 2023



- Paisatges forestals**
- Incendis recents (2015-2022)
 - Incendis anteriors (1990-2014)
 - Línia d'alta tensió
 - Activitat extractiva
 - Activitat extractiva abandonada i no restaurada
- Paisatges periurbans i oberts**
- Àrea d'aparcament espontània
 - Urbanització inacabada
 - Urbanització de moderada o alta exposició visual
- Àmbits d'especial atenció**
- Àrea crítica per a la connectivitat ecològica
- Fons escènic. Visibilitat**
- Alta
 - Moderada



- Unitats de paisatge**
- | | | | |
|---------------------------------|----------------------|------------------------|-------------------------|
| 1. Rubió - Castellatlat - Pinós | 5. Pla de Montserrat | 9. el Montmell | 13. Garraf |
| 2. Costers de la Segarra | 6. Alt Gaià | 10. Plana del Penedès | 14. Litoral del Penedès |
| 3. Conca d'Odena | 7. Serres d'Ancoia | 11. Muntanyes d'Ordal | 15. Plana del Garraf |
| 4. Montserrat | 8. Vall de l'Anoia | 12. Massís de Bonastre | 16. Delta del Llobregat |



CATÀLEG DE PAISATGE DEL PENEDÈS
Mapa 9.4 Espais en tensió i d'oportunitat
Unitat de paisatge el Montmell
 Juliol de 2023