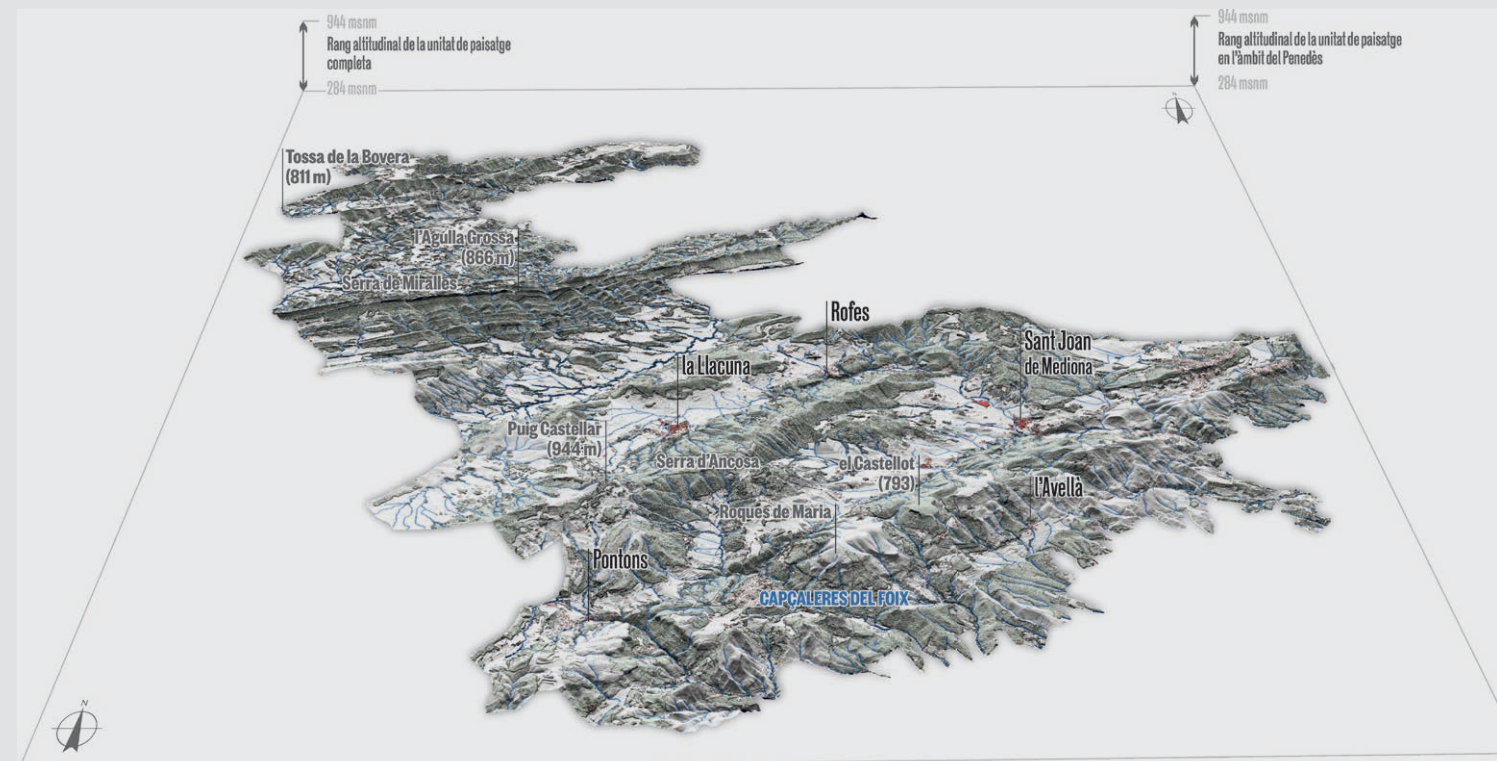
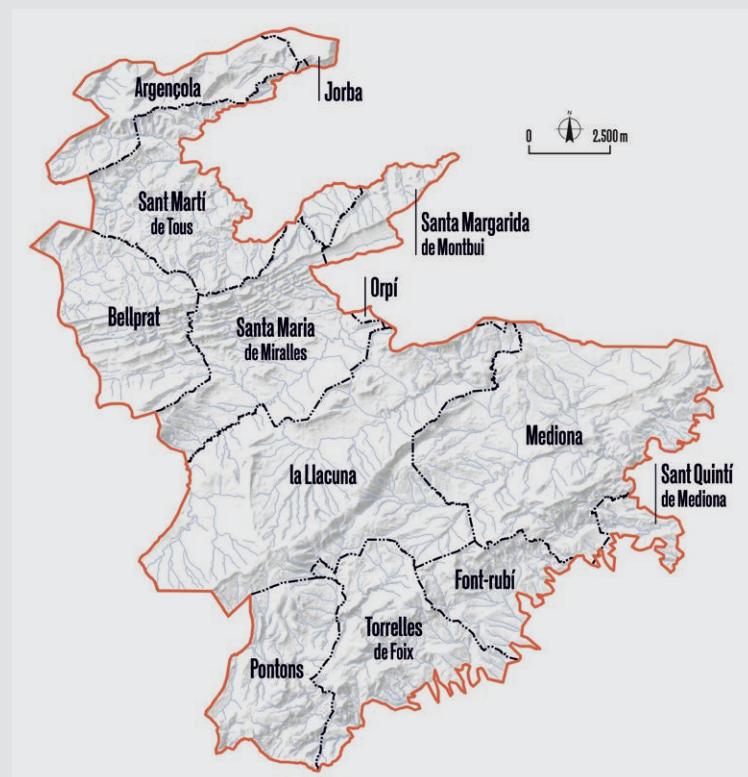


UNITAT DE PAISATGE

SERRES D'ANCOSA



Vista dels camps de la Llacuna des de la serra d'Ancosa. Àngela Llop



COMARQUES

Alt Penedès i Anoia

SUPERFÍCIE

22.967 ha

MUNICIPIS

La unitat inclou, totalment o parcialment, els següents municipis del Penedès: Argençola, Bellprat, Jorba, la Llacuna, Orpí, Sant Martí de Tous, Santa Maria de Miralles, Santa Margarida de Montbui, Pontons, Torrelles de Foix, Font-rubí, Sant Quintí de Mediona i Mediona.

LÍMITS¹

La unitat troba el seu final meridional amb la Plana Penedès. Al sector sud-est amb les Valls de l'Anoia pel canvi topogràfic on hi ha un clar canvi d'usos del sòl que passa de ser agrícola a forestal.

Les delimitacions de la unitat al sud-oest estan marcades per la línia de carena dels cims de Cal Benet, muntanyes de Ferreres i la serra de Mitjana. Bona part del límit est és el canvi de comarca que separa les Serres d'Ancosa (Anoia) de l'Alt Gaià (Alt Camp i Conca de Barberà). Tret del nucli de Bellprat, que forma part de l'Anoia però queda inclòs a l'Alt Gaià.

Els límits al nord de la unitat, amb els Costers de Segarra, també el marca la topografia, el canvi de pendent entre la serra de la Nou i la seva vall septentrional.

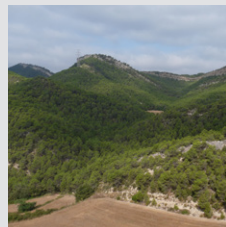
El canvi d'unitat a la part oriental de la unitat és el canvi topogràfic i d'usos del sòl. Per bé que destaca l'entrada de la serra de Miralles a la Conca d'Òdena. En el límit sud-est, la divisió passa pels límits exteriors dels municipis d'Orpí, la Torre de Claramunt i Cabrera d'Anoia i defineix el canvi d'unitat entre les Valls de l'Anoia i les Serres d'Ancosa.

1. Les descripció dels límits es correspon amb la part penedesenca de la unitat.

CARÀCTER



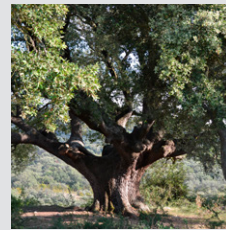
Quatre serres paral·leles de la serralada Prelitoral que enllacen amb la depressió Central, separades per àmplies valls



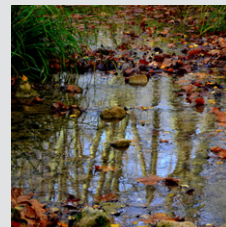
Les serres de Miralles, del Bolet, d'Ancosa, de la Llacuna, de Queralt i la Tossa de Montbui, constitueixen importants fons escènics des dels paisatges del voltant



La naturalesa calcàrea dota les Serres d'Ancosa d'un elevat nombre de coves i avencs, així com elements d'interès paleontològic



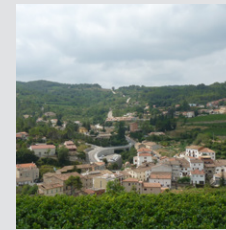
Comunitats forestals, eminentment de pi blanc, ocupen més d'un 70% del paisatge de Serres d'Ancosa, i alguns d'aquests boscos formen part del PEIN



Densa xarxa de rieres que solquen les serres i les valls, on destaquen el riu Foix i les rieres de Mediona i Pontons, juntament amb antics molins fariners



Les valls i planes d'aquest territori muntanyós i fortament antropitzat estan conreades per camps de secà



Petits nuclis rurals i masos dispersos, i urbanitzacions a la part meridional



Incidència de les infraestructures molt limitat, on tan sols destaquen visualment activitats extractives ja clausurades



Construccions defensives i capelles als punts més elevats de la serralada, en diferents estats de conservació, esdevenen excel·lents miradors de les serres i punts d'atracció per al turisme rural

PUNTS D'OBSERVACIÓ

- 2. Castell de Miralles (Santa Maria de Miralles, Anoia)**
- 3. Castell de Queralt (Bellprat, Anoia)**
- 9. Sant Pere de Màger (La Llacuna, Anoia)**
- 10. Tossa de Montbui (Santa Margarida de Montbui, Anoia)**
- 19. Castell de Mediona (Mediona, Alt Penedès)**
- 31. Mare de Déu de Foix (Torrelles de Foix, Alt Penedès)**
- 48. Balcó del Penedès (Font-rubí, Alt Penedès)**
- 52. Sant Elies (Mediona, Alt Penedès)**
- 53- Pla del Magre (Jorba, Anoia)**
- 69- Sant Joan de la Muntanya (Pontons, Alt Penedès)**
- 78- Puig Castellar (La Llacuna, Anoia)**

ITINERARIS

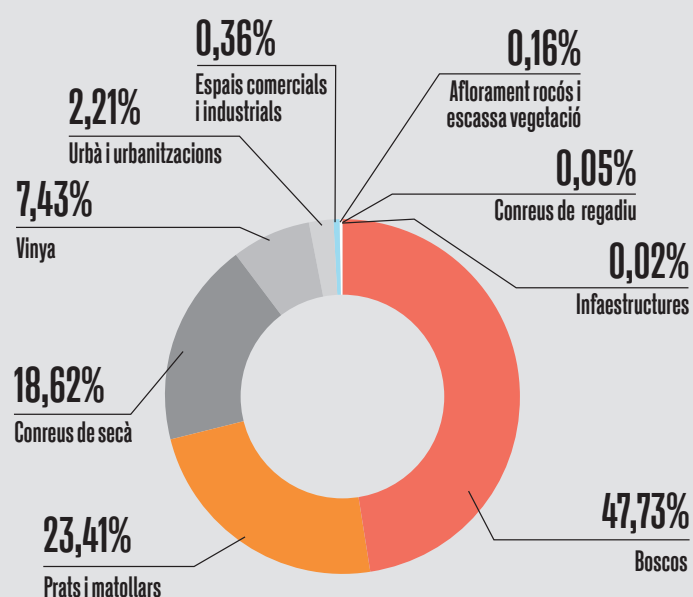
No motoritzats

- 35. GR-7 Andorra als Ports**
- 36. Volta a la serra des de la Fou de Tous**
- 37. GR-172 de Bellprat a la Mussara**
- 38. Del castell de Queralt al castell de Roqueta**
- 39. De Bellprat al castell de Queralt**
- 40. Ruta de la serra de Miralles**
- 41. Passejada al Balç de Fontanilles**
- 42. Volta a la Conca d'Òdena**
- 48. Camí ramader de Marina**
- 54. Camí del Riu**
- 55. Penedès 360° (Trekking)**
- 59. Camins del vi i el cava: Xarel·lo**
- 60. Camins del vi i el cava: Sumoll**
- 64. Camins del vi i el cava: Parellada**
- 65. Camins del vi i el cava: Samsó**
- 74. La Bisbal del Penedès a Sant Magí de Brufaganya**
- 78. Carrerada de Santa Coloma**

Motoritzats

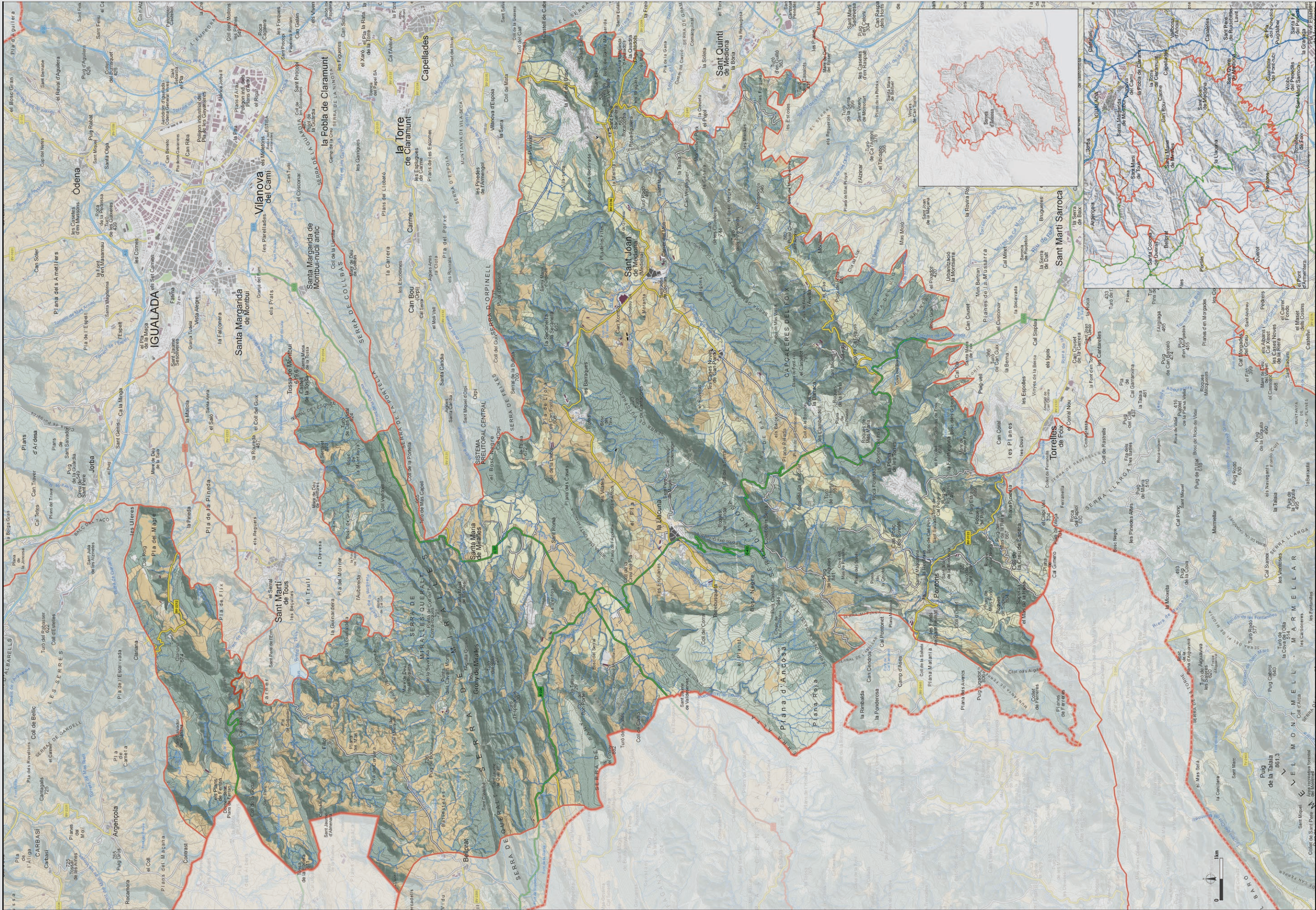
- 5. Igualada - Aguiló**
- 4. Maians - Esblada**
- 8. Vilafranca del Penedès - Igualada**
- 9. Pontons - Sant Pere Sacarrera**
- 10. Sant Pere Sacarrera - Monistrol d'Anoia**
- 11. Font-rubí - bosc Negre**
- 13. Pontons - castell de Sant Martí de Sarroca**

GRANS USOS I COBERTES DEL SÒL



OBJECTIUS DE QUALITAT PAISATGÍSTICA

- 1/** Una coberta forestal protegida i potenciada pel seu elevat valor ecològic i estètic, que doni lloc a un paisatge forestal mantingut i gestionat, tot reduint l'alt risc d'incendi.
- 2/** Un mosaic agroforestal, format per boscos de pi i conreus de secà, que mantingui la seva riquesa i varietat.
- 3/** Uns paisatges rurals amb presència de nombroses ermites, castells i masies d'elevat valor històric i patrimonial (castells de Miralles, Queralt o Vilademàger), ben gestionats i integrats, on se'n mantinguin els trets característics principals i es fomenti la rehabilitació per sobre de la construcció de noves edificacions.
- 4/** Uns creixements de la Llacuna, Mediona, Pontons i Font-rubí ordenats i que no comprometin els valors del paisatge de les Serres d'Ancosa, ni els valors dels espais circumdants, on es respectin els espais agraris d'amortiment i transició, i amb unes entrades als nuclis de qualitat.
- 5/** Una xarxa viària que preservi el caràcter rural i potenciï la contemplació del paisatge i llurs valors, així com unes infraestructures que no alterin la percepció dels fons escènics emblemàtics i les fites.
- 6/** Un sistema d'itineraris i punts d'observació del paisatge que emfatitzin les panoràmiques més rellevants i permetin descobrir i interactuar amb el caràcter rural i els matisos del paisatge de les Serres d'Ancosa.



EVOLUCIÓ HISTÒRICA DEL PAISATGE²

La presència humana a les Serres d'Ancosa és molt antiga, com ho mostren els jaciments paleolítics dels Segarresos (Santa Maria de Miralles), els Pujol d'Orpinell i la Roca Roja (la Llacuna), i les coves del Pany (Torrelles de Foix). Dominava el paisatge natural, amb un petit llac endorreic a l'entorn de la Llacuna que modificaria la vegetació del seu voltant immediat. Els boscos més frescals de roures deixarien pas als més càlids de l'alzina a mida que canviava la climatologia. Durant el Neolític, l'ocupació humana seguí preferint el sector meridional de la unitat, on foren més evidents els aspectes antròpics, però el bosc continuà dominant la major part del paisatge, amb el canvi ja definitiu del roure per l'alzina.

L'edat del Bronze va ser força present a la contrada, període en que aparegué la cultura iber, que deixà la seva petjada més important a l'edat del Ferro. Amb tot, a l'edat del Bronze es tenen indicis de comerç fins i tot amb Egipte. Amb el Ferro aparegueren diversos jaciments, però va ser a la Llacuna on aquesta cultura mostrà la màxima manifestació amb els jaciments de Torrebusqueta, can Torralta, Valldecerves, Font Cuitora, Font dels Igols, mas Collet, Puigfred, Roca Roja i vinya del Ceramí, amb atenció especial al poblat ibèric del Castellar. També és iber l'assentament de Font Pollina, a Pontons. Els jaciments de l'edat dels Metalls es prodigaren especialment als llocs més aptes per l'agricultura, bàsicament les valls i zones planeres: vall de la riera de la Llacuna, vessant solell de la riera de Miralles, sectors propers a Sant Martí de Tous o Bellprat. La concentració a la vall de la Llacuna va ser prou important per alterar de forma important el paisatge. Els cereals i les vinyes degueren ocupar grans extensions, producció en part destinada al comerç, la fabricació de ceràmica exigia grans quantitats de llenya fet que va comportar una gran regressió per al conjunt dels boscos un avanç de la ruralització.

Durant la dominació romana, el caràcter perifèric i relativament aïllat de la unitat va fer que no s'hi desenvolupessin assentaments de



Poblat ibèric del Castellar. Àngela Llop

dimensions remarcables. Els únics vestigis romans localitzats es trobaren a Santa Maria de Miralles, tot i que possiblement hi hauria algun tipus de presència humana a la resta de la contrada. Els visigots també mostraren tres emplaçaments al mateix municipi. Durant aquest període l'antropització del paisatge s'estabilitzà o fins i tot mostrà un lleuger retrocés. No s'han trobat tampoc restes sarraïnes a la contrada i cal suposar una ocupació del territori de perfil baix, de mera subsistència.

A inicis del segle IX la frontera amb l'Islam es situà als rius Llobregat i Cardener i la serra del Montsec. Tot i ser força allunyat d'aquesta línia, és possible que el poblament d'Ancosa fora escàs degut a la inseguretat generalitzada. Guifré el Pelós arribà en la seva acció repobladora fins a Montserrat i Cardona. Va ser un moment de traspàs durant el qual els atacs i contraatacs

se succeïen fins a finals del segle X, quan s'estabilitzà la frontera a la riera de Gaià, ocupant i reorganitzant el territori amb l'establiment dels castells termenats de Clariana, Argençola, Tous, Montbui, Mediona i Pontons a la vora de la riera de Pontons i el riu Foix. Els castells de Sebacecs (Torrelles de Foix) i Font-rubí vetllaven per protegir la plana immediata de l'Alt Penedès més que no pas la unitat superior. També es tenen notícies dels castells de Miralles, Queralt i la Roqueta, i a redós del castell de Vilademàger es constituí un primer nucli que més tard baixà a terra plana, originant el poble de la Llacuna, nom provinent del petit llac que va ser dessecat a finals de l'edat mitja per aprofitar-lo per a conreu. També el nucli de Miralles es formà al voltant del castell. Al costat d'aquests avanços, algunes comunitats de pagesos degueren instal·lar-se a la Goda. L'ocupació del territori es realitzà a partir de petits nuclis nascuts a

2. Aquest apartat pren com a àmbit tota la unitat de paisatge i el seu contingut és representatiu tant de la part penedesenca com la de les Comarques Centrals.

redós de castells o torres fortificades, donant origen als assentaments actuals i a les masies disperses, forma aquesta darrera de gran èxit a la contrada. A principis del segle XI i XII es van donar les cartes de repoblació d'aquest territori, on ja es documenta la presència de molins que aprofitaven la força de l'aigua per moldre la farina o premsar l'oli, i de zones de reg vora el riu (Mediona). Al segle XIII destaca l'aprofitament miner del plom i el zinc a Pontons, cedit a favor de la comunitat benedictina de Santes Creus. Algunes de les principals masies que després van esdevenir petits nuclis es considera que s'originen en aquest període.

Durant l'edat mitjana s'inicià un aprofitament més o menys intens del bosc per fusta i llenya, que alimentava forns de calç i per fer carbó vegetal. En el segle XII ja estava implantat el conreu de cereal i vinya, horts i fruiterars, per bé que segurament en menor extensió que a la plana penedesenca, per la dificultat del terreny i, possiblement, per la major dificultat d'exportar els productes, al no haver-hi mercats importants propers. La ramaderia jugava un paper important i és present encara en la toponímia i en antics corrals abandonats el segle XIX. El bosc tenia també importància en l'economia pagesa, així com les pastures, en la que es practicava una transhumància de curt recorregut.

El preromànic feu la primera presència al santuari de la tossa de Montbui (segle X), i posteriorment el romànic permeté seguir l'ocupació de la contrada. Al segle XI es construí Sant Jaume de Queralt; a Sant Martí de Tous, Sant Miquel; a la Llacuna el priorat benedictí de Santa Maria de la Llacuna i Santa Maria de Clariana. Del segle XII són Sant Pere de la Goda a Argençola; Santa Maria de la Roqueta, a Sant Martí de Tous i Sant Pere de Màger, a la Llacuna. També va ser important la construcció de masos. Aquest període marcà l'origen de la major part dels nuclis actualment habitats i assentà les bases per l'antropització del territori tal com avui la coneixem. S'establiren la major part de les zones de conreu, els principals eixos de comunicació,



Restes del castell de Miralles. Observatori del Paisatge de Catalunya

el perímetre de la massa forestal fins l'expansió agrícola del segle XVIII, la utilització de les aigües, la divisió parroquial que marcà la delimitació municipal, etc. El paisatge es ruralitzà de manera important, especialment a valls i lleres dels rius, produint-se la dessecació de l'antiga llacuna endorreica de la Llacuna i l'establiment de molins.

Poques notícies es tenen del segle XIII, excepte que per al conjunt de Catalunya el món rural presentà una alta densitat de població. Probablement el domini de l'oest de la unitat (Pontons) per part dels benedictins de les darreries del segle XIII fins el segle XVIII va organitzar força eficientment el territori, amb la construcció d'esglésies i petites agrupacions de masos que explotaven els recursos naturals d'una manera eficaç. D'altra banda, el fet que la ruta de Vilafranca a Igualada passés per la vall de la riera de Mediona va afavorir, de ben segur, l'intercanvi i l'establiment d'alguns hostals i masos entorn aquesta via de comunicació.

La desena llarga de molins hidràulics que hi va arribar a haver a la baixa edat mitjana, sobretot a la riera de Pontons i, en menor grau, al Foix, va implicar una transformació important del curs fluvial des de temps reculats. El nou funcionament i els canvis freqüents d'usos, de molins fariners a paperers, i àdhuc d'oli degué comportar probablement alguns episodis de contaminació o pèrdua de qualitat de l'aigua.

Al XIV arribaren els fogatges que donaren llum definitiva al poblament. El conjunt de la unitat presentava uns 1370 habitants després dels efectes de la Pesta Negra, que arribà a la contrada el 1348, i que prolongada per males collites, fams, plagues, altres epidèmies i guerres provocà l'estancament del creixement urbà i el despoblament del camp amb l'aparició dels masos ròncecs durant els segles XIV i XV. Els índexs de població del segle XIII no es recuperaren fins entrat el segle XVIII. El descens de la pressió sobre el territori afavorí la recuperació parcial dels boscos, especialment després de l'emigra-

ció de pagesos arruïnats i afamats a les ciutats. L'abandó de les masies es traduí en paisatges decadents, alhora que les terres més productives eren agrupades en menys mans. Amb tot, la vila de la Llacuna va seguir activa, prenent importància a partir del segle XIV, amb l'hospital i les muralles que anaven encerclant el poble, començant a intramurs la definició urbana que marcà l'actual recinte històric. Els fogatges evidencien també el caràcter rural eminentment dispers de Mediona i Pontons fins ben bé el segle XIX.

El 1413 consta l'existència de Florensola (Fransola), l'actual Sant Romà, cap del municipi de Santa Maria de Miralles, que seguí mostrant poblament dispers, sense nucli prou important per aglutinar certa població. Al segle XVI s'afegí una capella a Santa Maria de la Tossa, el 1714 es bastí la nova església parroquial de la Llacuna però en conjunt la població encara era escassa ben entrat el segle XVIII.

El paisatge encara no havia recuperat els índexs d'antropització del segles XII i XIII, els camps abandonats els segles XIV i XV mostraven la recuperació del bosc. Els conreus dominaven les vessant solells de la Llacuna i de la riera de Miralles, i en forma de mosaic, alternant amb el bosc, la resta septentrional de la unitat. El bosc dominava a les Serres d'Ancosa, Fontfregona i de Queralt-Miralles. L'aïllament respecte de les principals vies de comunicació i el caràcter aspre del territori van fer que aquesta unitat no estigués gaire poblada fins el segle XVIII.

Però des de mitjà segle XVIII s'observà una tendència al creixement continuat que durà el 1887 al màxim demogràfic històric amb uns 2000 habitants, tot i que durant les guerres carlines la vila de la Llacuna va ser escenari d'enfrontaments. El segle XVIII és el segle de l'expansió agrària, una vegada superada l'economia de subsistència el camp es llançà a la producció més escaient a les seves condicions agràries, recolzat per les possibilitats obertes pels canals comercials. A mitjan segle s'incrementà el con-

reu de la vinya amb l'aparició a França de la fil·loxera, però que el 1877 arribà a terres catalanes i s'hagueren d'abandonar els camps dedicats a la vinya, que bàsicament eren els més marginals, resten avui encara moltes feixes i marges, sobretot a l'interior dels boscos actuals de la contrada.

Aquest creixement demogràfic va anar acompanyat per activitats manufactureres que s'establiren a les veïnes Orpí (paper, llana i estam) i Santa Coloma de Queralt (cotó filat). A Santa Maria de Miralles existien al menys tres molins fariners i cinc a la Llacuna, on també es treballava la llana, i que substituï la tradicional activitat paraire per la fabricació de teixits de cotó.

El segle XVIII marcà la màxima ocupació del territori a la unitat, va ser el moment àlgid de la ruralització del paisatge i de màxima regressió dels boscos. El cromatisme estacional dels conreus trencava la monotonia del paisatge vegetal natural, i els cursos fluvials eren presos de l'activitat manufacturera. Els censos dels segles XVIII a XX evidencien el caràcter eminentment rural del territori i el canvi del conreu dominant a la unitat que passa del cereal a la vinya durant el segle XIX. Les dures condicions del territori van determinar una pèrdua de població i de superfície conreada a la segona meitat del segle XIX, dinàmica que a Mediona es va produir passada la Primera Guerra Mundial.

A principis de segle XX es van reobrir algunes mines de Pontons per extreure'n els metalls, però la majoria van tancar pocs anys més tard. A Mediona van funcionar durant un cert temps algunes pedreres de dolomia i també la mineria de bauxita. Els forns de calç, que van experimentar un gran auge durant la puixança demogràfica del segle XIX, van desaparèixer també amb el tombant de segle i cal pensar que l'aprofitament del bosc minvà també notablement. La recollida d'herbes remeieres, molt abundants a tot l'àmbit, adquirí certa importància en el tombant de segle i es perllongà fins el primer terç de segle XX. No obstant, les Serres d'Ancosa,



Vista de la Llacuna la primera meitat del segle XX. ICGC, Fons Cuyàs

allunyades dels centres econòmics i les grans infraestructures de comunicació, quedaren fora de l'expansió industrial, perdent potencial demogràfic, tot i una petita revifalla als anys 50 del segle passat amb l'exploració de les mines de bauxita.

La modernització de l'agricultura i la ramaderia provocà una pèrdua d'efectius agraris que no va ser compensada per l'activitat industrial. L'atracció de les grans ciutats properes acabà de buidar aquesta zona agrària. No obstant, el bon clima i la tranquil·litat de la zona van atraure els primers estiuejants, de poder adquisitiu prou elevat, devers 1920, al voltant del nucli de Sant Pere Sacarrera i Sant Joan de Mediona. El creixement important dels nuclis urbans en aquell moment determina l'aparició de diverses cases d'estil noucentista, generalment cases d'estiueig o senyorials (can Barriga, can Palà, la torre del Sr. Enric, les torres del Pepe, etc.). A partir dels anys 60 del segle XX es van iniciar les parcel·lacions de sòl rústic i les urbanitzacions de segona residència en terrenys abruptes i poc productius o inaptos per a l'agricultura, amb una repercussió important sobre el pai-

satge, com a Pontons, però també sobre l'economia de la zona, que aconseguí frenar l'elevada davallada iniciada uns decennis abans. A la dècada dels 80 del segle XX, s'arribà al mínim de població.

En les darreres dècades del segle XX hi ha hagut un fort augment de la superfície urbanitzada, especialment pel que fa a les urbanitzacions residencials, que multipliquen per 10 la seva extensió, mentre que els nuclis urbans ho fan només en un 50%. Això es concreta amb una desena d'urbanitzacions, algunes de grans dimensions, que superen de llarg l'extensió dels nuclis urbans. Tot i l'aïllament, també han aparegut espais industrials. Creixen també en aquest període de forma important les àrees industrials, passant d'ocupar ni tan sols 10 ha a finals dels vuitanta del segle XX a ocupar-ne més de 80 en l'actualitat.

En aquest període cal remarcar el manteniment de la superfície agrícola, però amb un important canvi en els conreus, de manera que la vinya triplicà la seva extensió, mentre que els fruiters de secà són els que han patit una reducció més dràstica en la superfície que ocupaven al darrer terç del segle XX, passant en tant sols unes dècades a ocupar prop d'un 10% de la superfície de finals dels vuitanta del segle XX. Darrerament, en determinades zones, s'ha observat l'ampliació d'algunes àrees de conreu de vinya sobre la zona forestal, amb la creació de talussos que creen un contrast disruptiu paisatgísticament.

Pel què fa al sòl forestal, s'ha mantingut la superfície total, amb una evolució vers comunitats més evolucionades i una disminució de les bosquines i els matollars, que tanmateix encara representen el 40% de la superfície de l'àmbit. Inclouen terrenys afectats per incendis o per l'abandonament d'antigues zones conreades, i han estat conseqüència de les condicions del sòl i el pendent del territori, que no han facilitat una recuperació ràpida de la coberta vegetal arbrada.

Període	Data	Procés històric i fets històrics destacables	Configuració del paisatge
PALEOLÍTIC		Jaciments dels Segarresos, Pujols d'Orpinell, Roca Roja, coves del Pany.	— Paisatge natural amb llac endorreic
NEOLÍTIC			— Paisatge forestal de rouredes i alzines.
EDAT DELS METALLS			
ÈPOCA IBÈRICA			— Poblament dispers del territori, Castellar és el principal. — Poblament important al voltant de la llacuna. — Agricultura a les valls i zones planeres
ÈPOCA ROMANA			
EDAT MITJANA	SEGLE X-XI		— Reorganització del territori amb l'establiment dels castells termenats. — Poblament dispers, presència de molins. — Orígen del poble de la Llacuna, després de l'assecamment del llac.
	SEGLE XII		— Aprofitament miner a Pontons. — Implantació del conreu del cereal, vinya, horta i fruitera.
	SEGLE XIII-XV		— Despoblament del territori i recuperació del bosc. — Emmurallament de la Llacuna. — Domini del paisatge forestal
EDAT MODERNA	SEGLE XVIII		— Expansió agrícola, especialment vinya. — Presència d'activitats manufactureres i molins
EDAT CONTEMPORÀNIA	SEGLE XX		— Abandonament del camp i arribada dels primers estiuejants al voltant del nucli de Sant Pere Sacarrera i Sant Joan de Mediona.
	A PARTIR DELS ANYS 1960		— Urbanitzacions de segona residència en terrenys abruptes i poc productius.
			— Expansió de les urbanitzacions i d'alguns espais industrials. — Canvi en el mosaic agrícola: augment de la vinya en detriment dels cereals i fruiters de secà.

CARÀCTER

QUATRE SERRES PARALLELES DE LA SERRALADA PRELITORAL QUE ENLLACEN AMB LA DEPRESSIÓ CENTRAL, SEPARADES PER ÀMPLIES VALLS

- ▼ Disposició de serres en paral·lel sud-oest nord-est i amb valls encaixonades a la part septentrional.
- ▼ Congostos de la riera de Pontons, del Foix i de la riera de Mediona, excavats a la roca calcària i que ha configurat serres que prenen una direcció nord-sud i nord-oest sud-est, diferents a la orografia de la major part de la unitat.
- ▼ Valls amples i depressives entre la serra de Miralles, serra de Fontfregona, serra d'Ancosa i la serra del Bolet, en el qual s'hi ha assentat els principals nuclis de població.
- ▼ Al nord-est hi ha l'espai d'interès geològic de la Tossa de Montbui.

El clima a Serres d'Ancosa és de caire mediterrani de transició entre la influència litoral o marítima i la continental o d'interior, es correspon amb el tipus de clima subhumit (C1) de Thornt-hwaite. Les elevacions de la serra d'Ancosa i Miralles resguarden la unitat dels vents càlids i eixuts de Ponent, mentre que a través de la vall del Foix i del Riudebitlles penetren els vents humits marítics. Les precipitacions oscil·len entre els 500 i els 600 mm anuals, amb un increment en sentit est-oest, per causa de les majors elevacions mitjanes i millor entrada de vents humits. La distribució anual de les precipitacions es caracteritza per un màxim equinoccial amb un clar predomini a la tardor i un mínim d'hivern no gaire accentuat.

Climàticament existeix un contrast important entre els vessants septentrionals de les serres, de marcada tendència continental, i els vessants meridionals, de tendència mediterrània, fet motivat per situar-se la contrada en l'indret de transició entre el clima mediterrani litoral i mediterrani continental.

Serres d'Ancosa es conforma per dos sistemes muntanyosos predominants en disposició paral·



El relleu de les Serres d'Ancosa mostra una alineació sud-oest nord-est. A la imatge, conreu de secà a la plana de la Llacuna des del castell de Vilademàger. Joan Soler i Gironès

lela sud-oest nord-est: serra de Miralles i serra d'Ancosa i serres secundàries, també en paral·lel com la serra de ca l'Erota, la serra del Pany, la serra de Puigfred o la serra del Bolet, entre moltes altres. El sector meridional de la unitat és força més accidentat, a la zona de la serra del Bolet amb un fort pendent vers al sud. Aquesta és la zona de la capçalera on neix a través de la concatenació de diferents rierols el riu Foix i que de seguida entra a la unitat de la Plana del Penedès.

La serra del Bolet, amb els cims més elevats de puig de Mas Fonoll (803 m) i el turó de Clivelleres (744 m), bascula seguint l'eix nord-est sud-oest, seguint la mateixa direcció que la serra d'Ancosa, amb unes elevacions mitjanes inferiors.

Les serres d'Ancosa i del Bolet estan constituïdes per dos alineacions o plegaments anticlinals, que corresponen a la serralada Litoral, i que formen cingleres més o menys pronunciades al solell i relleus en costa a l'obac. Els materials són calcàries i dolomies del triàsic i, en menor mesura, margues i gresos vermells. És aquest material el que conforma el congost de la riera de Mediona, al seu pas sota el castell. La plana entre cingleres està constituïda per argiles triàsiques, amb presència de guixos i, en menor mesura, per margues de l'eocè. Tota la unitat és creuada, en el límit amb la Plana del Penedès, per una falla que provoca l'aixecament dels materials més antics i crea un desnivell notable i un cert aïllament en relació amb la depressió prelitoral, mentre que cap a l'interior l'homogeneïtat en les condicions del terreny s'estén fins a la Llacuna i, parcialment, fins a l'Alt Gaià.

Serres d'Ancosa és una unitat de transició entre els paisatges dels altiplans de l'interior i les planes mediterrànies, a cavall entre la serralada Prelitoral Catalana i la depressió Central Catalana, l'aiguavés de l'Anoia i del Gaià. El tret característic que dona sentit i valor paisatgístic al conjunt és una sèrie d'elements geogràfics amb una alineació en comú sud-oest nord-est: les serres d'Ancosa, Bolet i Queralt-Miralles i

les valls de les rieres de la Llacuna, de Miralles i de Clariana. On delimiten clarament les valls i la distribució de boscos mediterranis i conreus de secà, amb una zona de poc poblament i sense grans nuclis urbans.

La serra d'Ancosa, que pertany a la serralada Prelitoral, per sobre dels 700 m, continuant per la serra de la Llacuna, la serra de Puigfred fins

la serra d'Orpinell i l'estret de Capellades, ja fora de l'unitat. És un conjunt orogràfic fallat en totes direccions, constituït principalment per materials calcaris de l'anomenat Bloc del Gaià, destacant una important presència de restes de paleosòls. A la part sud-oest hi trobem la plana d'Ancosa, un paratge solitari que pel cantó sud-oest és la continuació natural del bloc orogràfic format pel puig de Formigosa i Montagut.

La serra de Queralt, al límit amb la depressió Central, entre les plataformes tabulars del bloc de Gaià i l'alta Segarra, enllaça pel nord-est amb la serra de Miralles, que es divideix en dos branques donant lloc a les elevacions de la tossa de Montbui, i la serra de la Portella, que en direcció nord-est passa lateralment a la serra de Collbàs. Aquests relleus tanquen septentrionalment la vall de Miralles, separant,

amb la serra de Brufaganya, les conques del riu Anoia i del Gaià i constituint un rellevant espai de transició entre els altiplans centrals i la serralada Prelitoral, presentant un vessant interior de caràcter continental i un altre meridional de matís marítim.

La serra de Queralt és constituïda per terrenys de formació terciària, ressaltant especialment l'escull de la tossa de Montbui i la geomorfologia dels relleus calcaris en què ha tingut importància el modelat càrstic. La tossa de Montbui geològicament forma part de la Conca Terciària de l'Ebre, avui ocupada per la depressió Central Catalana i mostra una de les millors seccions per estudiar el sistema escullós del Bartonian de la Conca Eocena Catalana. Un sector de l'espai d'interès geològic Tossa de Montbui també pertany a la unitat.

El darrer sector, el més septentrional, s'estén des de la serra de Miralles-Queralt a la riba dreta de la riera de Clariana, pels sectors que resten fora de la cubeta de l'Anoia del terme de Sant Martí de Tous, i les estivacions de la serra de la Nou (Clariana, 674 m), a Argençola, amb contacte ja amb els primers altiplans segarrencs. És un territori força accidentat del qual davallen diverses rieres que van a formar la riera de Tous o alimentar la de Clariana, assentat sobre margues, gresos, calcàries grises i lutites amb intercalacions de guixos i conglomerats de l'Eocè i Oligocè.

El sector nord de la unitat, en forma de corn a l'entorn del poble de Clariana, es caracteritza per un terreny vermellós diferent al sector sud de la unitat.

La morfologia de les Serres d'Ancosa ha donat lloc a diverses zones on es practica l'escalada, sobretot a la part sud-est de la unitat. Són, principalment, el coll de la Barraca, les Roques d'en Barrusques i diverses zones de Mediona.



La serra de Miralles, on s'aprecia una disposició de serres en paral·lel sud-oest nord-est i amb valls encaixonades. Joan Soler Gironès

LES SERRES DE MIRALLES, DEL BOLET, D'ANCOSA, DE LA LLACUNA, DE QUERALT I LA TOSSA DE MONTBUI, CONSTITUEIXEN IMPORTANTS FONS ESCÈNICS DES DELS PAISATGES DEL VOLTANT

▼ Les serres d'Ancosa i del Bolet són un fons escènic destacat des de la plana penedesenca.

▼ La serra de Queralt i de Miralles és el fons escènic característic de la part nord de la unitat, coronat pel castell del mateix nom i que dona identitat.

▼ El Grony de Miralles, l'Agulla Grossa, el puig Castellar, el pujol d'Orpinell, la Ferriola/la Creu de Ferro, el Castellot, el turó de les Clivelleres, la Tossa de Montbui i el pla del Magre són els cims més emblemàtics.



El Grony de Miralles observat des del castell de Miralles és un magnífic cim emblemàtic que es veu des de gran part de la unitat. Joan Soler i Gironès

La serra d'Ancosa, amb una alçada màxima de 944 m, que es divisa des de bona part de la Plana del Penedès i que són element referencial de la unitat i del seu paisatge, tenen un valor estètic rellevant. Des de dins de la unitat, els diferents careners que delimiten les conques visuals són un element força característic, com per exemple la serra del Bolet, la serra de la Llacuna i la serra d'Orpinell. Al mateix temps, els congostos del Foix, de la riera de Pontons i de la riera de Mediona permeten la visió nua de la roca, que dona un contrast textural i cromàtic destacat, especialment en el cas dels gresos vermells del triàsic. La presència d'una plana

ondulada a la meitat sud-oriental de la unitat, envoltada de dos careners força abruptes i paral·lels, és també un element força remarcable.

Més al nord, la serra de Miralles, separa les conques del riu Anoia i del Gaià. En aquest sentit, el fons escènic creat per la serra de Queralt i de Miralles és la zona amb més alta exposició visual de la unitat i un dels fons escènics més destacats.

Aquests fons escènics determinen especialment la varietat paisatgística de la unitat, amb valors estètics remarcables, sobretot pels pocs im-

pactes antròpics distorsionadors en un entorn natural tranquil i conservat.

El Grony de Miralles (Santa Maria de Miralles), l'Agulla Grossa (Santa Maria de Miralles), el puig Castellar (Sant Martí de Tous), el pujol d'Orpinell (La Llacuna), la Ferriola/la Creu de Ferro (Sant Martí de Tous), el Castellot (Font-rubí), el turó de les Clivelleres (Mediona), la Tossa de Montbui (Santa Margarida de Montbui) i el pla del Magre (Jorba), majoritàriament situats en els fons escènics esmentats anteriorment, esdevenen els cims més emblemàtics d'aquest paisatge.

LA NATURA ESA CALCÀREA DOTA LES SERRES D'ANCOSA D'UN ELEVAT NOMBRE DE COVES I AVENCS, AIXÍ COM ELEMENTS D'INTERÈS PALEONTOLÒGIC

▼ Les coves del Bolet (Mediona) i altres cavitats càrstiques amb les respectives troballes arqueològiques agreguen valor natural, històric, estètic i simbòlic a la unitat.

▼ Muntanyes amb elevada presència dòlmens, pintures rupestres i tombes prehistòriques com a art funerari vinculat a les morfologies de Serres d'Ancosa.

▼ L'Agulla de Valldeió és de gran interès geomorfològic i arqueològic.

Per causa de la natura eminentment calcària de les serralades, hi ha un gran nombre d'avencs i coves, algunes força profundes, que en bona part van ser aprofitades durant la prehistòria i, fins i tot, a l'edat mitjana.

És destacable la cova del Bolet (Mediona), gran cavitat amb diverses galeries i que esdevé un jaciment arqueològic on s'han trobat diverses restes ceràmiques, sílex i ossos que remunten la seva ocupació a l'epipaleolític fins a l'edat mitjana però que en el conjunt hi trobem manifestada una extensa cronologia pel que fa a l'ús i ocupació humana de la cavitat. Aquesta cavitat també és la protagonista de llegendes de transmissió oral que juntament amb les troballes efectuades en fan renom i popularitat al Penedès.

En aquesta unitat també hi ha megàlits com el dolmen de Comallagosa al municipi de la Llacuna. Aquest jaciment data del temps del Calcolític (2.500 aC) o de finals del Neolític (2.000 aC). També, al límit de la unitat, gairebé a sobre del termenal entre Argençola i Santa Coloma de Queralt hi ha el dolmen dels Plans de Ferran de forma quadrangular, del període Bonze mitja-antic.

També és emblemàtic el conjunt arqueològic i art funerari de les Tombes de Sant Romà dels segles IV o V procedents del jaciment del Serral. Va ser traslladat del lloc original i reconstruït al costat de l'església de Sant Romà, per facilitar la seva visita. Van aparèixer 16 tombes que allotjaven 26 cossos.

També cal remarcar les importants pintures rupestres d'estil d'art llevantí, en una petita balma de difícil accés sobre el torrent d'Estanella, fetes en tons vermellosos, entre les que es distingeix bé una petita cabra, un animal amb banyes i altres figuracions que poden datar entre els anys 3500 al 3000 aC. A prop, hi ha la cova de Valldecerves, on s'han trobat restes de poblament que van des del Neolític fins a època ibèrica. Sembla ser que a la zona hi va haver un taller de sílex ja que s'han trobat diverses des-



Al límit de la unitat amb la Baixa Segarra es localitza patrimoni megalític com el dolmen dels Plans de Ferran envoltat de planes cerealístiques. Joan Soler i Gironès

trals de pedra polida en alguns camps i també moltes restes de ceràmica ibèrica a la Font dels Aigols.

Al Fondal de Valldeió s'han trobat també restes que van del neolític fins al període paleocristià. No obstant això, també hi ha l'agulla de Valldeió, característica per la seva formació geològica i geomorfològica. És un monòlit natural de vint metres d'alçada i punxegut. S'emplaça a raser d'un penya-segat i en un entorn forestal.

COMUNITATS FORESTALS, EMINENTMENT DE PI BLANC, OCUPEN MÉS D'UN 70% DEL PAISATGE DE SERRES D'ANCOSA, I ALGUNS D'AQUESTS BOSCOS FORMEN PART DEL PEIN

▼ Mantell forestal conformat majoritàriament per boscos de pi blanc força densos.

▼ Boscos de ribera en galeria, molt destacats en els cursos fluvials de la part nord (enmig de les zones planes i agrícoles) i menys rellevants a la part sud.

▼ Plana d'Ancosa caracteritzada per una zona estepària amb garrigues i prats secs i erms vinculats al sòl calcari.

Una part important de la unitat està inclosa al PEIN, concretament dins els espais Capçaleres del Foix, riera de Clariana, riera de la Goda i Sistema Prelitoral Central.

▼ La poca gestió actual dels espais forestals provoca la homogeneïtzació d'aquests paisatges i l'empobriment de la biodiversitat.



La vegetació ocupa una part important de la unitat, la major part són pinedes de pi blanc. A la imatge, el castell de Mediona envoltat de vegetació. Joan Soler i Gironès

La vegetació de Serres d'Ancosa és eminentment mediterrània, i es caracteritza per ser el punt de trobada de biomes de tendència litoral amb biomes de tendència continental, en un contacte prou alterat per l'orografia i les orientacions. Hi abunden les formacions arbrades, amb un predomini de les pinedes i els matollars d'esclerofil·les.

L'orientació de les serres dona lloc a diferències climàtiques que es reflecteixen en la vegetació que disposa de menys humitat a la cara nord i temperatures més fredes que les de situació més meridional. Aquestes gaudeixen de més

pluges gràcies a la influència dels vents humits mediterranis que alhora també suavitzen les temperatures.

La vegetació forestal ocupa gran part del territori, un 71,55%. La major part són pinedes de pi blanc (*Pinus halepensis*) i clapes de pinassa (*Pinus nigra*). Cap a la serra de Miralles, al Grony de Miralles i la punta de Coma-roques, es troben bones pinedes de pi blanc, que formen masses homogènies i compactes i amb algunes franges ocupades per brolles de romaní i timonedes; cap el sud, a la serra d'Ancosa i a la d'Orpinell, també són ben habituals aquest tipus de pinedes.

Als marges dels cursos d'aigua hi ha retalls de bosc de ribera, molt destacables a la meitat nord quan travessen les valls fèrtils conreades que destaquen en el paisatge. També hi ha boscos en galeria de la mateixa índole i especialment destacables en el riu Foix.

A causa dels incendis hi ha extenses àrees amb pinedes en regeneració i també força extensions amb matollars calcícoles o brolles més o menys desenvolupades. També hi ha peus i petites extensions de diverses espècies de coníferes plantades: pi pinyer (*Pinus pínea*), pinastre (*Pinus pinaster*) o pi americà (*Pinus aristata*). Les pinedes de pinassa són més escasses, i es localitzen a la banda septentrional de la unitat, cap a la serra de Ca l'Erota i el coll de la Goda, en terme d'Argençola. Per norma general el sotabosc de les pinedes és força ric; a les pinedes de pi blanc hi apareix el llentiscle (*Pistacea len-*

tiscus), el marfull (*Viburnum tinus*) i, de manera abundant, el garric (*Quercus coccifera*) i el bruc d'hivern (*Erica multiflora*), així com altres arbusts propis de màquies i brolles.

També hi ha alzinar mediterrani o alzinar amb marfull (*Quercetum ilicis galloprovinciale*), a la banda sud, i pel carrascar (*Quercetum rotundifoliae*), a la banda nord, en una transició difícil de delimitar. Les superfícies ocupades per aquests boscos són més aviat minses i fragmentades i, en general, no es pot dir que formin masses ben estructurades. L'alzinar litoral arriba a un 2,3%. Un 24% correspon a zones de matollars i prats secs. Són abundants les aromàtiques com la farigola, el romaní o l'espígol. De manera esparsa és fàcil trobar peus de roure de fulla petita (*Quercus faginea*). A l'obaga del puig Castellar, en terme de la Llacuna, es troba un bon exemple de roureda de roure de fulla petita que, fins i

tot, acull algun exemplar plantat de pi roig (*Pinus sylvestris*).

A la part sud-oest hi trobem la plana d'Ancosa caracteritzada per un caràcter estepari i aspre. És un paratge solitari i erm que costa d'imaginar que en temps passats aquí es bastís la Granja d'Ancosa (precedent de l'actual monestir de Santes Creus). No obstant això, en aquest paratge també hi podem trobar altres elements singulars, com l'avenc de la plana d'Ancosa o el roure d'Ancosa, un exemplar de *Quercus cerrifolia* de grans dimensions i bellesa que ha propiciat que s'hi associïn diverses llegendes.

Actualment, sobre camps de conreu abandonats i antigues feixes, en terrenys cremats o sobre sòls aspres i pedregosos, apareixen brolles calcícoles. La comunitat més representativa és la de bruc d'hivern amb bufalaga tintòria (*Eri-co-Thymelaeetum tinctoriae*), que troba la seva millor representació a la plana d'Ancosa, la plana Roja i el Planot. També és possible trobar exemples de garriga (de l'aliança *Quercion ilicis*); en termes generals domina la màquia continental de garric i arçot (aliança *Rhamno-Quercion cocciferae cocciferae*), per bé que no forma comunitats homogènies i ben estructurades sinó que, pel contrari, adopta elements de la màquia litoral (*Oleo-Ceratonion*), particularment en el sector meridional de la unitat. En un altre ordre de coses, cal assenyalar que abunden els pradells de jonça (*Brachypodium*) i, en localitats humides, les joncedes amb plantatge (*Plantagini-Aphyllanthes*).

Una part important de la unitat està inclosa en l'espai PEIN, concretament dins l'espai Capçaleres del Foix, riera de Clariana, riera de la Goda i Sistema Prelitoral Central. La Llacuna acull el roure d'Ancosa, arbre monumental, amb una llegenda associada, i un arbre declarat d'interès local: l'Àlber de la Font Cuitora. A Font-Rubí n'hi ha un altre, el Roure de cal Jan Llebre.

La presència d'àmplies masses forestals a la muntanya, dominades pel pi blanc però amb pre-



El roure d'Ancosa, situat al terme municipal de la Llacuna, va ser declarat arbre monumental el 1990. M^a Àfrica

sència d'alzines i alguns roures de fulla petita, i de planes agrícoles de dimensions apreciables al fons de vall o zones de baix pendent, dona un contrast tant cromàtic com textural notable. En els mesos d'hivern, tanmateix, molts arbustos fan una acolorida florida, que esquitxa de blancs, blaus i roses planes i muntanyes. Al sector de Clariana, la plana de Miralles i de Mediona, el mosaic entre el cereal i la vinya contribueix a diversificar el paisatge en augmentar el contrast de colors amb les bosquíries veïnes.

Tots els municipis estan declarats de risc alt d'incendi, ja que la vegetació predominant, pins i arbustos del sotabosc són espècies d'alta combustibilitat i la gestió forestal és escassa. Van veure cremada una gran extensió forestal al 1994, i l'última va ser l'incendi de l'estiu de l'any 2021. Aquest darrer, es va produir a la zona límitrofa entre les comarques de la Conca de

Barberà i l'Anoia, al terme municipal de Santa Coloma de Queralt, presumptament d'origen antròpic ja que es va detectar l'inici a peu de carretera. El foc va afectar majoritàriament a les Serres d'Ancosa i especialment a les masses forestals de la serra de Miralles, als municipis de Bellprat (1.010,60 ha), Santa Maria de Miralles (238,75 ha) i Sant Martí de Tous (296,04 ha), tot i que també va cremar zones agrícoles i, en menor mesura, de matolls.

Cal pensar que aquesta unitat, de caràcter eminentment forestal, ho seguirà essent en el futur, pels condicionants topogràfics del medi i el caràcter protegit de bona part de l'àmbit. En tot cas, és d'esperar un avanç en la successió vegetal, amb un increment de la biomassa i de l'organització, que ha de reduir l'encara majoritària extensió de matollars i bosquines en favor de formacions forestals cada cop més madures.

Això passarà, en una primera instància, per un increment de la pineda de pi blanc i pinassa i, més a llarg termini, de l'alzinar i de roure en els obacs o indrets més humits. El risc d'incendi, força elevat, es mantindrà, especialment tenint en compte les previsions del canvi climàtic, de manera que la tendència abans esmentada pot estroncar-se, si més no a mig termini.

Ara bé, el sector de la meitat nord es pot veure afavorit pel seu paisatge en mosaic, que pot contribuir a frenar amb més facilitat la propagació d'un incendi forestal. Aquesta pèrdua de gestió dels espais forestals provoca la homogeneïtzació d'aquests paisatges i l'empobriment de la biodiversitat, amb una davallada del seu valor natural i estètic.

DENSA XARXA DE RIERES QUE SOLQUEN LES SERRES I LES VALLS, ON DESTAQUEN EL RIU FOIX I LES RIERES DE MEDIONA I PONTONS, JUNTAMENT AMB ANTICS MOLINS FARINERS

▼ La riera de Mediona, la riera de Pontons i el riu Foix han excavat la roca calcària i han produït valls escarpades i amb roca nua de gran valor estètic.

▼ L'aqüífer Carme-Capellades subministra l'aigua a les fonts i a la riera de Mediona i és important pel desenvolupament econòmic de la zona.

▼ A la plana d'Ancosa es troba l'avenc d'Ancosa, un engolidor d'aigües d'origen càrstic de gran interès geomorfològic.

▼ Els antics molins fariners ressegueixen la riera de Pontons, la riera de Miralles i el Foix, entre altres.

▼ L'entorn fluvial, amb horts i bosc de ribera, està amenaçat pels creixements urbans.



L'avenc d'Ancosa és un engolidor d'aigües, d'origen càrstic, de gran interès geomorfològic. Àngela Llop

tats riberenques i els usos econòmics vinculats a l'aigua.

A la plana d'Ancosa es troba l'avenc d'Ancosa, un engolidor d'aigües d'origen càrstic de gran interès geomorfològic. Prop s'hi troba el pou d'Ancosa, que es troba cobert amb una cúpula essent un element molt interessant d'arquitectura popular, no datat però recuperat i rehabilitat, i que serveix perfectament per explicar i entendre el funcionament de circulació d'aigua en els sistemes càrstics.

Al vessant septentrional s'obre la vall de la riera de la Llacuna, coneguda més avall com de Mediona, fèrtil vall on s'instal·la, sobre un antic llac endorreic, el nucli de població més important de la unitat, la Llacuna. Paral·lela a la riera de la Llacuna recorre la riera de Miralles, separades ambdues pel cingle d'Ancosa (756 m), que tanca

pel nord la plana d'Ancosa, i la serra de Fontfregona (709 m), unides pel coll de la Creu del Pla. La riera de Miralles, afluent de l'Anoia, neix al coll de la Rovira Seca, (Querol), a la serra de Brufaganya, que tanca per ponent les dues valls citades, marcant juntament amb la serra d'Ancosa la direcció sud-oest nord-est de la riera, que mantindrà fins a l'aiguabarreig a la Pobla de Claramunt, fora de l'unitat, pel congost d'Orpí i pren el nom de riera de Carme.

Més al nord també hi ha el saltant d'aigua de la Fou de Tous de gran valor natural i social i, pel seu valor productiu i també social, destaca l'embassament de Tous, parcialment situat en aquest paisatge. Hi ha nombroses fonts, algunes molt freqüentades, com la del Bosc, de la Fassina, de cal Xamauet, d'Oriola, del Bolet, o de Llinars. També cal remarcar l'elevada densitat de molins que un elevat valor històric, sobretot a la

El riu Foix, que neix a la serra d'Ancosa, és el principal curs que drena la meitat occidental d'aquesta unitat, juntament amb la riera de Pontons, amb la qual conflueix al centre de la plana penedesenca, mentre que al sector més sud-oriental el curs més important és la riera de Mediona, afluent de l'Anoia. Tots tres tenen una direcció dominant nord-oest / sud-est i excaven la roca calcària formant congostos molt abruptes i tortuosos abans d'entrar a la plana penedesenca, alhora que depenen de les aportacions d'aigües subàlvies per tenir un cabal superficial. De fet, tant el Foix com (dins del curs alt present a la unitat), la riera de Pontons i la de Medi-

ona poden assecar-se a l'estiu. D'altra banda, el relleu càrstic i l'estructura geològica de la unitat afavoreixen la presència de nombroses fonts.

Destaquen, per la seva rellevància social, ambiental i també econòmica, l'aqüífer Carme-Capellades, present a la totalitat de la unitat i que subministra l'aigua a les fonts i a la riera de Mediona i és bàsic per al manteniment de les activitats econòmiques industrials, el reg i l'abastament dels municipis del seu àmbit i de la conca del Foix, riera de Pontons i Riudebitlles. La sobreexplotació de l'aqüífer Carme-Capellades posa en risc el manteniment de les comuni-



Riera de Pontons a prop del camí de les Fonts de les Dous a Torrelles de Foix. Àngela Llop

riera de Pontons, dels quals algun es conserva encara en bon estat, com el molí de Dalt (Santa Eulàlia de Miralles) i Els Molinots (Torrelles de Foix). Altres molins fariners, en menys bon estat, són Les Gallardes (Sant Martí de Tous), el Molí del Mig (Santa Maria de Miralles), el Molí del Nin (la Llacuna), el Molí de Baix (Pontons), el Molí de Can Soler (Pontons), i el Molí del Mas Riera (Pontons).

LES VALLS I PLANES D'AQUEST TERRITORI MUNTANYÓS I FORTAMENT ANTROPITZAT ESTAN CONREADES PER CAMPS DE SECÀ

▼ Bona part de la unitat està estructurada pel patró agrícola singular de les alineacions agrícoles i ondulades de les Serres d'Ancosa.

▼ Escassa superfície conreada, inferior al 15% de la unitat.

▼ Part més septentrional de la unitat predominant per camps de cereal, mentre que les valls fèrtils entre la serra de Miralles i la serra d'Ancosa hi ha extenses plantacions de vinya.

▼ Presència d'horta al marge d'alguns cursos fluvials.

▼ Presència de construccions de pedra seca, sobretot al sector sud.

▼ La manca de relleu generacional en el sector agrícola pot fer que es redueixin els conreus i en conseqüència el mosaic agroforestal.

La imatge general de la unitat es pot sintetitzar amb valls i planes amb conreus situats entre les línies ondulades de les carenes, que constitueixen el patró agrícola singular de les alineacions agrícoles i ondulades de les Serres d'Ancosa. Tot el conjunt de valls, planes i carenes segueixen la mateixa alineació sud-oest, nord-est. El conjunt comprèn quatre planes o valls agrícoles solcades per diverses rieres i torrents i les serres que les separen. Començant pel sud, hi ha les planes de l'Avellà, on el conreu predominant és la vinya, aquesta petita vall està separada de les planes de Sant Joan de Mediona per la serra del Bolet. Les planes de Sant Joan de Mediona combinen els conreus de vinya i cereals gairebé a parts iguals, mentre que a la veïna plana de la Llacuna, separada de la primera per la serra d'Ancosa, el conreu predominant ja és el cereal, que també continua sent el conreu característic de la vall de la riera de Miralles, limitada per les serres de Fontfregona, al sud, i la serra de Miralles, al nord. Destaca el contrast de la verdor constant dels boscos amb les tonalitats variables dels camps.



Al sector nord de la unitat hi abunden els conreus de cereal. Joan Soler i Gironès

En el futur cal esperar que s'accentuin les tendències actuals: d'una banda, la disminució dels fruiters de secà i, en menor mesura, dels conreus herbacis i, de l'altra, augment de la vinya, fruit del valor que li atorga la DO Penedès i també del fet que amb el canvi climàtic, molt possiblement, les vinyes prosperin millor en els terrenys de plana i vessants situats entre els 400 i els 600 m presents en aquest àmbit que no pas en els terrenys de la plana penedesenca, majoritàriament situats entre els 200 i els 300 m d'altitud. De fet, a La Llacuna es celebra anualment la Mostra dels Embotits i Vins d'Altura. Dos cellers amb valor històric de la zona són el de Xamos i el de MontRubí.

No gens menys, la manca de relleu generacional en el sector agrícola pot fer que en general es redueixin els conreus i en conseqüència el mosaic agroforestal. La pèrdua de sòl agrícola, sobretot en la zona més occidental, per les condicions del relleu i la baixa rendibilitat de la activitat, està provocant una homogeneïtzació del paisatge i un augment del risc d'incendi.

Al sector nord-est de la unitat les terres de cultiu estan situades en general a les valls sobre terreny sec, pedregós i no massa fèrtil, però que permet el cultiu de secà a base de cereals, especialment blat i ordi. Hi ha també alguns fruiters de secà: oliveres i ametllers. Tradicionalment s'hi han cultivat nogueres i cirerers i encara es manté algun testimonial conreu de vinya. També es conserven granges amb les característiques sitges de pinso.

Les activitats agropecuàries sempre han estat el principal motor econòmic de la contrada. Els canvis introduïts en la diversificació de les activitats agràries per obtenir noves fonts de recursos del turisme rural han reconvertit centres d'explotació en restaurants i residències de pagès, inclús s'han adaptat antigues feixes en zones d'acampada.

En aquest sector, els conreus arboris de secà i les feixes amb vinya tenen també un especial

valor, per la seva dimensió reduïda, atès que donen heterogeneïtat.

També cal destacar els conjunts d'horts situats a les perifèries de la Llacuna i Sant Joan de Mediona.

Tot apunta que els escassos regadius presents tendiran, com ara, a desaparèixer, sobretot davant la carestia d'aigua. Tampoc són descartables noves roturacions o eixamplaments de conreus, en funció de l'evolució de la demanda i dels preus dels cereals, per a aliment o biocombustible, sobretot davant l'escassa valoració i l'elevat risc d'incendi del sòl forestal. Això podria tenir un efecte negatiu si no es fan amb cura els moviments de terres necessaris per aconseguir peces de conreu més horitzontals, es creen talussos que alterin dràsticament la morfologia dels vessants i s'originen talls abruptes entre el sòl agrícola i el forestal.

En aquest mosaic agroforestal amb una estructura morfològica molt marcada també hi destaca la presència de construccions de pedra seca, especialment entre Sant Joan de Mediona i les planes de l'Avellà, i al sud-est abonden els murs de pedra seca. El portal col·laboratiu Wikipedra comptabilitza un total de 834 construccions de pedra seca en totes les Serres d'Ancosa el desembre de 2021, la majoria de les quals són barraques. Malgrat ser elements plenament integrats a l'entorn, la permanència futura dels murs de pedra seca és dubtosa, ja que la seva funcionalitat inicial s'ha perdut, són difícilment reutilitzables i, a més, se n'està perdent la tècnica i art de construcció.

El mosaic agroforestal constitueix un ric patrimoni històric (fonts, masies, ermites, murs de pedra seca, etc.) que és susceptible de ser rehabilitat i convertit en un element clau per potenciar el coneixement i l'ús social del paisatge de les serres d'Ancosa.



Hi ha una tendència a l'augment de la superfície dedicada a la vinya a la unitat fruit del valor que es dona a la DO Penedès i al canvi climàtic que afavoreix els terrenys ubicats a més alçada. Àngela Llop

PETITS NUCLIS RURALS I MASOS DISPERSOS, I URBANITZACIONS A LA PART MERIDIONAL

- ▼ La Llacuna, Sant Joan de Mediona i Pontons són els principals nuclis de la unitat.
- ▼ La Llacuna i Sant Joan de Mediona configuren un patró d'assentament molt característic de nuclis en plana envoltats per muntanyes, on el campanar de Santa Maria de la Llacuna esdevé una referència paisatgística.

- ▼ La població es troba ben estructurada en nuclis de mida petita i en masos dispersos, en general ben conservats.
- ▼ Les urbanitzacions dels municipis de Mediona, Font-rubí i Torrelles de Foix i la seva escassa integració paisatgística desvirtuen el caràcter rural de la unitat.
- ▼ Algunes urbanitzacions desvirtuen el valor patrimonial a construccions històriques com el castell de Mediona o el santuari de Foix, entre altres.

La part nord de la unitat presenta una estructura demogràfica més disseminada, com passa a Santa Maria de Miralles, amb uns entorns dels nuclis i veïnats rurals en general prou ben conservats com Fillol, encimbellat a dalt d'un turó, edesenvinent un referent visual. En canvi, a la meitat sud de la unitat, la població es concentra en nuclis urbans estructurats a partir d'una configuració històrica (Mediona, la Llacuna, Torrelles de Foix, Font-rubí i Pontons), i també és la zona en el qual han proliferat més nombre d'urbanitzacions, sobretot als municipis de Mediona, Font-rubí i Torrelles de Foix, tot i que també se'n troben a Pontons.

A la part més planera de la unitat és on es localitzen els principals nuclis de població, com

per exemple La Llacuna, que configura un patró d'assentament molt característic: el nucli en plana envoltat per muntanya. Situada al fons d'una vall, antiga zona lacustre dessecada a finals de l'edat mitjana per aprofitar-lo per al conreu, presidida per la serra de Miralles, presenta un caràcter medieval en la porticada Plaça Major. L'església de Santa Maria de la Llacuna, tot i estar ubicada en un extrem del conjunt, destaca en la silueta del nucli i esdevé un referent visual. De morfologia força concèntrica, el nucli antic és situat a la línia de contacte entre la massa forestal de la serra de Puigfred i els conreus de fons de vall, conferint-li, un o altre, un rerefons en funció del punt d'observació.

Pels valors naturals del seu entorn i pel fet



El poble de Pontons encaixonat en una fondalada i envoltat d'un mosaic agroforestal amb alta presència de vinya. Joan Soler i Gironès

d'estar relativament ben comunicada, des de fa temps ha estat una població que ha rebut visitants i estiuejants. A l'entrada del nucli hi ha un aerogenerador que anys enrere proporcionava electricitat al municipi però que actualment no està en funcionament. Els masos dispersos pel territori cultivat són habituals i encara molts mantenen les seves masies algunes d'elles reconvertides al sector turístic.

Sant Joan de Mediona també segueix un patró d'assentament semblant al de la Llacuna, és a dir, són nuclis que se situen en petites planes o valls on els límits entre l'espai urbà, l'agrícola i el forestal estan molt ben definits, generant un conjunt harmònic on els campanars de les esglésies esdevenen fites visuals. El cementiri de Sant Joan de Mediona és també un referent visual destacat. A les proximitats d'aquest nucli, destaca la presència del polígon industrial de Can Xombo, actualment format per una sola nau de grans dimensions però amb una previsió de creixement en direcció al nucli urbà que podria

comprometre la imatge harmònica de Sant Joan de Mediona.

En el terme de Pontons, el relleu més accidentat del territori fa que tant el cementiri com l'ermita de Santa Magdalena i, sobretot, els conreus més extensos de secà, se situïn relativament aixecats sobre petits plans i allunyats del fons de vall, mentre que el nucli urbà se situa en una posició enfonsada, arran de riu, la qual cosa dona una imatge de conjunt força interessant, per bé que resulta afectada negativament per la construcció d'urbanitzacions residencials, algunes de les quals molt desestructurades i abandonades, també en posició topogràfica elevada. En aquesta imatge, els referents visuals principals són l'ermita de Santa Magdalena i el cementiri associat.

És destacable també el mas Pontons, casa senyorial fortificada, del segle XVII, molt ben conservada, així com d'altres masies antigues, com les de Vic, Puigfred i Puigmoltó, que conserven

encara elements de l'estructura medieval més o menys original.

Entre 1987 i 2002 es va produir un fort augment de la superfície urbanitzada, especialment pel que fa a les urbanitzacions residencials, poc integrades, que augmentaren la seva extensió en un 600% i desvirtuaren el caràcter rural del paisatge, mentre que els nuclis urbans ho van fer només d'un 50%. Això es concreta amb diverses urbanitzacions, algunes de grans dimensions, que superen de llarg l'extensió dels nuclis urbans, sobretot a la zona sud-oest i a l'extrem sud-est de la unitat, d'entre les quals en destaca La Font del Bosc a Mediona, amb prop de 1.000 habitants. Les que tenen una incidència visual més alta són Plana de les Torres (Torrelles de Foix), Font del Bosc (Mediona), Pinedes Sant Elies (Mediona) i Can Castellvi (els Manantials, Font-Rubí)

No són d'esperar gaires canvis pel que fa als assentaments urbans, tant perquè des del planejament territorial no es preveuen creixements significatius com, sobretot, perquè les noves urbanitzacions residencials i els creixements dispersos estan molt restringits en el marc normatiu actual. Tanmateix, s'està evidenciant actualment un pas molt important de les residències secundàries vers primera residència i aquest empadronament pot provocar canvis importants en l'estructura sociològica de la població, amb rellevància pel que fa a les prioritats, sensibilitats davant del patrimoni i tradicions locals, etc.



A la part meridional de la unitat s'hi troben una quantitat destacable d'urbanitzacions, algunes de grans dimensions. Joan Soler i Gironès

INCIDÈNCIA DE LES INFRAESTRUCTURES MOLT LIMITAT, ON TAN SOLS DESTAQUEN VISUALMENT ACTIVITATS EXTRACTIVES JA CLAUSURADES

- ▼ Les principals carreteres que travessen la unitat són la BP-2121 i la C-37.
- ▼ La xarxa viària està condicionada a les diferents serres que travessen la unitat, i és sinuosa i de conducció lenta.
- ▼ Nombrosos trams de carreteres panoràmics per gaudir del paisatge forestal i en mosaic, i altres amb marges de pedra seca.
- ▼ Zones d'explotació d'àrids que resten tancades, però que al seu dia foren importants espais d'extracció de matèria primera.
- ▼ Pas de línies elèctriques que trenquen la visió harmònica del paisatge.



La majoria de carreteres de la unitat són d'àmbit comarcal. La majoria de carreteres de la unitat són d'àmbit comarcal. A la imatge, carretera C-241e que uneix Igualada i Aguiló. Joan Soler i Gironès

Les principals vies de comunicació que creuen Serres d'Ancosa són la BP-2121 de Vilafranca a la Llacuna i posteriorment B-220 a Bellprat i creua l'altra via principal, l'eix Diagonal (C-37), i ho fa transversalment i per un punt central. També travessa la unitat, de manera tangencial, la C-244a, de Sant Quintí de Mediona a Capellades. Les altres carreteres de la xarxa que passen per

la unitat són la BV-2136 la Llacuna-Sant Joan de Mediona-Sant Pere Sacarrera (Mediona) i la BV-2122 Sant Martí Sarroca-Pontons. A l'extrem nord, la carretera C-241 que uneix Igualada amb Montblanc. També cal tenir present que hi ha previstes actuacions de millora de la carretera C-37, entre la ronda sud d'Igualada i Santa Coloma de Queralt, creuant les Serres d'Ancosa.

Les Serres d'Ancosa no són creuades per infraestructures viàries d'alta ocupació com autopistes o autovies i tampoc per infraestructures ferroviàries. Això també ha allunyat la unitat dels grans centres econòmics, i això comporta una sensació de tranquil·litat.

Cal destacar que algunes d'aquestes carreteres,



El pas de les línies elèctriques d'alta tensió tenen un impacte en el paisatge. A la imatge, línia d'alta tensió prop de Clariana. Joan Soler i Gironès



Central fotovoltaica a tocar la C-37. Joan Soler i Gironès

concretament en diversos trams de la B-2121 a Torrelles de Foix, la C-241C a Argençola (Sant Martí de Tous), i a la BP-2126 a la sortida est de l'Avellà (Font-Rubí), són arbrades. A més, la BP-2122 al mas de la Riera i la BP-2126 a cal Agustí i a la sortida est de l'Avellà, mantenen marges amb murs de pedra seca de gran valor estètic i històric.

També es destacable la presència de nombrosos trams de carretera que són panoràmics per gaudir del paisatge de Serres d'Ancosa: de la C-37 a la serra de la Portella, Santa Maria de Miralles, Sant Romà (Santa Maria de Miralles), o Valldeserves; de la B-220 a turons de Cal Maurà; de la BP-2121 al puig de l'Espingosa (km 23),

la Llambarda Vella, la solana de Cal Curt o els camps de la Pineda (Serres d'Ancosa), de la BP-2126 als bancals de Ca l'Agustí (Serres d'Ancosa) o a Montjuic; de la BV-2441 a la plana del Niel; del camí dels Carbons i del camí de la Llacuna a Pontons.

Per altra banda, hi ha una àrea d'aparcament espontània a l'Hostal de Miralles i una altra a Sant Pere Sacarrera, a la urbanització Font del Bosc, on també es troba un edifici en desús i materials acumulats a l'aire lliure, així mateix al trencall de la masia de cal Salvat (Bellprat) hi ha la carretera sense ús B-220, tots aquests espais poden esdevenir una oportunitat de millora de la qualitat visual de la carretera.

En els termes de Mediona, Pontons i Font-rubí hi ha diverses activitats extractives actualment tancades, relacionades amb l'explotació de roca calcària i amb l'extracció de metalls (bauxita, galena, blenda, cerusista i calamina, entre d'altres). També hi ha les activitats extractives de Fontfregona o del castell de Clariana a l'Anoia, que formen part del passat, tot i que són visibles des de diversos indrets.

També cal destacar la petjada que deixen en el territori les línies elèctriques d'alta tensió, especialment quan creuen fons escènics emblemàtics com el de les serres de Queralt i Miralles, la serra d'Ancosa, la serra del Bolet i els cims emblemàtics de l'Agulla Grossa i la Ferriola-la

Creu de Ferro. El seu pas suposa una traça sense vegetació que pot observar-se des de lluny. Les implantacions productives urbanes i industrials possiblement no variïn significativament, atès que no és una zona ben comunicada ni amb característiques que la facin especialment atractiva. Només hi ha les àrees de Can Xombo i Roquetes Altes, als afores de Sant Joan de Mediona. Una excepció probablement la constitueixen les activitats d'ocupació extensiva i amb poca mà d'obra, com ara les centrals fotovoltaïques (com les de l'entorn de la Llacuna) i eòliques, algunes de les quals estan funcionant, i altres en projecte.

CONSTRUCCIONS DEFENSIVES I CAPELLES ALS PUNTS MÉS ELEVATS DE LA SERRALADA, EN DIFERENTS ESTATS DE CONSERVACIÓ, ESDEVENEN EXCEL·LENTS MIRADORS DE LES SERRES I PUNTS D'ATracció PER AL TURISME RURAL

- ▼ Existeixen castells i fortificacions defensives medievals en els punts més elevats i de millor control del territori: castell de Queralt, Mediona, castell de Miralles, Sant Pere de Vilademàger o Font Rubí.
- ▼ El castell de Queralt, el de Miralles, l'església de Sant Cristòfol, el castell de Mediona i el Santuari de Foix són fites visuals de referència vinculades al patrimoni casteller.

- ▼ Nombroses capelles romàniques i també esglésies i castells repartits de manera homogènia en estat ruïnós.
- ▼ Grans masies, amb valor històric o arquitectònic, com les de mas Pontons, can Maristany, Ginoles, can Vic, Puigfred, Puigmoltó, etc.

- ▼ La qualitat del paisatge, la tranquil·litat, la presència d'elements d'interès natural i cultural i una xarxa de camins ben conservats faciliten al turisme rural i esdevé un indret perfecte per la pràctica de senderisme i d'activitats d'ecoturisme.

Serres d'Ancosa està farcida de castells, esglésies, fortificacions i altres béns immobles repartits de forma més o menys homogènia per la unitat que tenen un valor històric.

El santuari de la Mare de Déu de Foix se situa prop de l'antic castell de Torrelles de Foix i es tenen referències d'una capella ja l'any 608, però que ha estat modificat posteriorment. Ho-



Santuari i mirador de la Mare de Déu de Foix. Observatori del Paisatge de Catalunya

menatja la patrona del Penedès, que segons la tradició va ser trobada per un pastor molt a prop del santuari. És un fita de referència paisatgística, un excel·lent punt d'observació del Penedès, i anualment s'hi celebra un aplec.

Al sector oest de la unitat, el mas Pontons, declarat Bé Cultural d'Interès Nacional (BCIN), bastit amb una planta rectangular amb planta baixa, entresol, dos pisos i golfes i una coberta a quatre vessants. La casa senyorial data dels segles XVII-XVIII. L'origen de la construcció cal situar el castell vell de Pontons. És possiblement una de les construccions més emblemàtiques de la unitat.

El castell de Font-rubí, documentat de l'any 983, es troba força enrunat, si bé és un bon mirador de les vinyes penedesenques. Una cosa semblant succeeix amb el castell de Sebacecs, documentat de principis del segle XIII, a les Llobardes (Torrelles de Foix) així com el castell nou de Pontons, quasi desaparegut. Diverses esglésies, ermites i capelles, algunes de les quals en empla-



El mas Pontons és una casa senyorial declarada Bé Cultural d'Interès Nacional. Àngela Llop

çaments ben singulars, encaixades al costat dels barrancs o bé en crestalls de difícil accés, són també elements amb un elevat valor simbòlic.

Vinculats a la història de la Llacuna, hi ha diversos elements patrimonials rellevants com les restes del recinte emmurallat del castell de Vilademàger, on destaca un fragment de la torre circular, i és un bon mirador de la xona. A l'interior del recinte es conserva l'església de Sant Pere de Vilademàger, amb elements dels segles XI i XII, de la renovació gòtica dels segles XIV i XV i del XVII. El lloc ofereix una gran vista panoràmica de la Llacuna i tot el pla per on transcórrer la riera de la Llacuna, i anualment s'hi celebra un aplec.

Pel que fa l'època medieval, el castell de Mediona, del segle XI i declarat Bé Cultural d'Interès Nacional, es troba relativament ben conservat, tancant el congost de Mediona i també destaca i l'ermita de Santa Maria per la seva qualitat arquitectònica, estat de conservació i ubicació singular sobre el congost de la riera de Mediona que el cobreix en un excel·lent mirador.

El turó del castell de Miralles (Santa Maria de Miralles) és una altra fita de referència del paisatge penedesenc i un magnífic mirador. Situat sobre la vall de Miralles, es va fortificar ja que a sota hi recorria un important camí que va ser una de les rutes de repoblació i d'intercanvi, en un territori d'abundant caça, bàsicament dedicat a l'agricultura de secà, cereals i vinyes. Fins a principis del segle XX l'església parroquial va continuar sent la petita capella romànica del castell, que després va compartir funcions amb el temple de Sant Romà, més accessible, situat a una zona planera. Com a patrimoni històric i arquitectònic destaca l'església de Santa Maria, un edifici romànic del segle XIII, situada en una zona inferior dins del que va ser el recinte fortificat del castell, que va pertànyer als Cervelló, i més tard va ser integrat a la baronia de la Llacuna. Al segle XIII va ser governat per la família Miralles, a qui deu el nom. Del castell actualment en resten alguns murs. Des del castell s'albira

una altra gran vista panoràmica, en concret des del castell, fent honor al nom de "miralles" que en llatí vol dir miradors. Anualment s'hi celebra un aplec.

Més a l'oest, i a la mateixa serra de Miralles-Queralt, el castell de Queralt (Bellprat) és una altra fita paisatgística de referència i excel·lent mirador, documentat de l'any 976 que més endavant va ser ocupat pel llinatge dels Queralt i finalment abandonat. Actualment només queden restes dels murs, ja que amb les seves pedres es va bastir una masia i part de la propera església de Sant Cristòfol, que és també una referència paisatgística de primer ordre.

També queden escasses restes del castell defensiu de Roqueta (Sant Martí de Tous), documentat de l'any 960 del llinatge dels Cervelló i que al segle XIII va passar com a llegat al Monestir de Santes Creus. A la vora està ubicada la petita església romànica de Sta. Maria de Roqueta que es va alçar a finals del segle XII, separada del castell.

Altres construccions defensives de Serres d'Ancoosa són el castell medieval de Clariana (Argençola), actualment en runes; i les cases fortificades de les Gallardes (Sant Martí de Tous), la torre de Can Pepó (Torrelles de Foix) i les torres Altes de Foix (Torrelles de Foix).

A part del patrimoni casteller de la unitat més representatiu explicat anteriorment, també hi trobem diferents temples religiosos de notòria singularitat com són: la capella romànica de Sant Joan de la Muntanya, consagrada el 1075, d'estil romànic i d'una sola nau amb absis semicircular amb alguns contraforts i bastit adaptant-se a l'orografia escarpada on s'emplaça. Edificada com a església del castell nou de Pontons del qual només en resten alguns vestigis. És un bon mirador perquè domina l'engorjat del riu Foix a Pontons. Va ser restaurada el 1968 amb unes intervencions que van resultar ser molt fructíferes. En una situació similar es troba l'església de Santa Maria, annexa al castell de



La capella romànica de Sant Joan de la Muntanya està ubicada a 720 m d'alçada i adaptada a l'orografia. Àngela Llop

Mediona i sobre el congost de la riera de Mediona, la qual s'inicià el segle XII i ha tingut nombrosos afegits arquitectònics posteriors.

La capella de Sant Salvador, presumptament romànica, data del segle XII, té la particularitat que es troba en un lloc encinglerat i parcialment dins una balma, al costat de la riera de Pontons. Cal destacar que aprofita la roca com a absis. No obstant això, també trobem altres béns patrimonials que formen part identitària de la unitat, però que han perdut el seu valor estètic per trobar-se prop o bé engolits per urbanitzacions com és el cas de la capella de Sant Pere Sacarrera, romànica, de principis del segle XI, d'una sola nau i que té per tant un caràcter urbà. La presència d'aquest temple, va motivar la forma-

ció de la urbanització de Sant Pere Sacarrera. En una situació semblant es troba el santuari de Sant Elies, magnífic mirador de la zona, si bé actualment engolit per la urbanització del mateix nom, també a Mediona o bé l'església de Sant Joan de Conilles (segle XIII), a Mediona, es troba també en el centre urbà i fa un paper aglutinador.

L'església parroquial de Santa Magdalena de Pontons, d'origen romànic i reconstruïda i modificada posteriorment es troba a l'esquerra del poble, en una petita elevació dominant i té una important presència en el paisatge. És també destacable una petita capella d'una sola nau, encaixada entre el poble i la llera de la riera, que contrasta amb el pont nou que travessa al da-

vant i la canalització i transformació de l'entorn de la riera en el tram urbà. És un bon miradors vers el poble de Pontons.

També cal destacar que en aquest conjunt patrimonial s'hi celebra l'aplec del Roser i que és font de diverses llegendes, com la de la font del Moro i la del salt de la Donzella.

La pràctica del senderisme i l'excursionisme hi són adients, per la possibilitat de gaudir de grans panoràmiques des dels cims i carenes de les serres, especialment del paisatge rural de conreus de secà, amb les seves característiques tonalitats estacionals. La presència de castells i esglésies també esdevenen un atractiu per la realització de rutes de caire patrimonial.

Les fonts són elements remarcables en el paisatge de la unitat, i formen part de diversos itineraris de senderisme com el que va fins a la font Cuitora, el bosc del Paradís i les roques de la Crida o el que va a Vilademàger arriba a la font dels Horts i a la font del pla Novell.

És previsible un cert augment dels usos recreatius o turístics pel potencial que té la descoberta del paisatge d'aquesta unitat, amb les nombroses coves, fonts i itineraris de recorregut mitjà-llarg sense talls viaris ni elements disruptius o que causin impactes significatius sobre el medi.



El paisatge de la unitat és un punt d'atracció per al turisme rural i de senderisme. A la imatge, senderistes a la Llacuna. Àngela Llop

EXPRESSIÓ ARTÍSTICA DEL PAISATGE³

El paisatge de les Serres d'Ancosa es caracteritza per la successió de petites planes margoses intensament ocupades que alternen amb elevacions muntanyoses contundents de roca dura, les quals dominen el paisatge. Aquesta disposició contrastada ha donat lloc tant a una literatura popular pròpia com a manifestacions de caire científic que, atesa la seva alta expressivitat, es poden considerar una elaboració cultural del paisatge. Entre les imatges científiques, destaca la representació d'aquesta unitat de paisatge com el "Jura català", per la seva semblança geomorfològica amb el Jura francès i suís:

"[El sector] ha estat qualificat molt encertadament, pel professor Deffontaines, de Jura català. En efecte, com en aquesta serralada franco-suïssa, les capes triàsiques, cretàiques i eocèniques que la formen dibuixen una sèrie regular i paral·lela de plecs alineats de nord-est a sud-oest. A les voltes anticlinals afloren les calcàries, que originen una sèrie paral·lela de carenes un xic ondulades, esquerpes per la duresa del rocam i sovint poblades de boscos. [...] Entre elles s'estiren les depressions sinclinals, formant àmplies valls estructurals allargades de nord-oest a sud-est, ocupades per terrenys tous corresponents a nivells margosos del Trias i de l'Eocè" (Emili Giralt citat per Solé i Sabarís, 1958-1968: p. 291).

La majoria de testimonis relacionats amb l'expressió artística d'aquest paisatge poc conegut pels forans, es concentra en textos de caire geogràfic. Els autors són bons coneixedors del territori que escriuen amb la finalitat de difondre els valors del paisatge de la unitat i afavorir-ne el coneixement. Les seves descripcions detallades inclouen percepcions personals i definicions de la bellesa dels paratges.

Per exemple Francesc Gurri, en la seva obra *Pobles de Catalunya*, dedica un capítol a la Llacuna i els seus entorns, on recomana d'antuvi enfilarse al puig Castellar:

"Des del planell herbat culminant, presidit pel

piló d'un vèrtex geodèsic, el panorama sobre tota la contrada i els més allunyats horitzons, és dels que es recorden. Ara un ja està preparat per entrar en contacte directe amb la vila, amb la gràcia dels carrers del nucli antic, la vella plaça porxada [...]" (Gurri, 1992).

L'autor descriu a més del patrimoni històric i arquitectònic de la població, els llocs singulars del paisatge com són coves, roques i fonts, especificant:

"[...] que els manantials de bona aigua són una de les virtuds sobresurtints del terme llacunenc [...]" (Gurri, 1992).

Ignasi Planas de Martí, en el seu llibre d'itineraris esmenta el camí vers el lloc de Vilademàger, descrivint el paisatge de la unitat i la seva llegibilitat:

"Ens du a un mirador arranjat que ens permet gaudir d'una panoràmica del altiplà allargassat de la Llacuna [...] Es cospa nítidament les parcel·les cultivades que formen un harmoniós quadre geomètric i que s'estenen per tot el pla. A les parts altes, el boscam forma dues sanefes paral·leles d'un verd intens que contrasta amb els tons ocres de les parades conreades". (Planas, 1999).

A la mateixa obra l'autor també proposa una ruta de descoberta per la vall de Miralles, en la que defineix amb precisió, les característiques geomorfològiques del paisatge, destacant aspectes de la seva antropització:

"La vall de Miralles resta closa per tots indrets i té la forma de cubeta allargassada i suaument inclinada. Els accessos rodats a la vall penetren per colls que formen les partions de les aiguës amb les conques veïnes [...] els amples planells cultivats omplen tota la vallada. Santa Maria de Miralles és un municipi on domina de forma absoluta l'hàbitat disseminat [...] La terra roja dels camps cultivats i el verd de les bosquíries donen els colors dominants de la vall de Miralles. És un paisatge de transició entre els altiplans de

l'interior i les planes mediterrànies. Els vinyars i sembradures són els cultius més extesos. Les pinedes encerclen tota la clotada". (Planas, 1999).

En un altra apartat titulat "Per comellars estantissos fins el castell i lloc de Miralles", Planas descriu el recorregut que passa pel Clot del Cogul, que defineix com "barranc enfondit i ombrívol", i segueix el sender que travessa el coll de la Punta de Camarroques, davalla pel clot de la Farriola i arriba al coll de la Fonteta:

"Tota a questa comarcada joliva resta amagada de la plana lluminosa de Miralles. La carenada s'esbatana en comellars inclinats que baixen cap el solc de la riera de Miralles. Un atractiu silenci envolta aquestes clotes esquives. Les feixes sembrades es corben i s'enlairen vers els cimals de la serra. El castell de Miralles és proper" (Planas, 1999).

Especialment en aquest darrer fragment, s'observa com l'autor integra en la redacció aspectes perceptius i de valoració estètica, demostrant que el paisatge de la unitat no deixa indiferent a qui el recorre, desvetllant sensacions de goig estètic i benestar.

Entre les imatges de caire popular, la muntanya d'aquesta unitat de paisatge ha estat representada com una àrea inhòspita i poblada per unes forces incontrolables. Mentrestant, les depressions conreades (amb els pobles al fons de la depressió) apareixen com els àmbits de refugi enfront de les forces de la muntanya. Aquesta oposició està molt ben recollida per la llegenda del Llop Blanc de la Llacuna, transcrita per Bienve Moya:

"En altre temps, quan els boscos de majestuosos arbres omplien quasi tota la Terra i els homes només n'ocupàvem una part, la dels pobles i els camps que cultivàvem, a la serra d'Ancosa, els habitants de la Llacuna [...] vivien aterrits sense atrevir-se d'anar més enllà dels camps [...]. Emboscat pels ominosos i feréstecs alzinars i rovires de la serra d'Ancosa, udolant a l'aigua

2. Aquest apartat pren com a àmbit tota la unitat de paisatge i el seu contingut és representatiu tant de la part penedesenca com la de les Comarques Centrals.



La Llacuna ha estat pintat en nombroses ocasions per tractar-se d'un lloc especialment pintoresc. Àngela Llop

estancada i a la lluna, corria el Llop Blanc, un gorguï engendrat a l'infern, sorgit entre els homes per castigar-los i atemorir-los, per recordar-los que, per molt que ells hi facin, la natura sempre se'n surt i sempre se'n sortirà." (Moya, 2005: p. 33).

Des del món de les llegendes, la serra del Bolet és un sector muntanyenc amb una especial densitat de relats. La major part d'ells estan

relacionats amb les coves, les deus i les fonts d'aquestes muntanyes, és a dir, una infinitud d'éssers que habiten l'àmbit i contribueixen a la densitat de forces tel·lúriques. En paraules de Bienve Moya, el paisatge de muntanya d'aquesta contrada permet el sorgiment d'aquesta mena de mites:

"La natura ha dotat els paratges que encerclen els voltants de Font-rubí –en el lloc on s'alçava

l'encimbellat castell damunt d'un rocam poderós– d'un seguit d'accidents geogràfics que les persones que els han habitat durant centúries i el temps han omplert de llegendes i màgiques creences. Prop del coll de la Barraca, en el vell camí entre el remot castell i la planície de les Llambardes, hom hi troba un seguit de topònims i llocs que ens transporten a l'oníric món de les fades, dels serpents que les vigilen i d'éssers encantats que dins profundes cavitats terrestres

guarden prodigiosos tresors. La font de Llinars i la dona d'aigua que l'habita, o encantada [...]; els genis del bosc hi campen a gust per la solitud nocturna de la plana, els follets, o homes encants de la cova del Bolet..., tots celebren les seves reunions protegits per un màgic bosquet de boix grèvol, situat cent passes més amunt de la font" (Moya, 2005: p. 53).

Destaca el mite que la serra del Bolet és refugi de bruixes. Per oposició a un Penedès densament poblat i planer (patró que es reproduïx a escala de detall a les petites depressions de la unitat del paisatge de les Serres d'Ancosa), no habitat per les forces del més enllà, les muntanyes són l'espai tel·lúric, que esparvera els homes i que és indistintament representat per bruixes, llops o fades.

L'expressió artística del paisatge de la unitat, pel que fa a representacions gràfiques, se centra sobretot en la representació d'indrets singulars i panoràmiques agraïdes per la manca d'elements antròpics distorsionadors. Un lloc especialment pintoresc és el mateix poble de la Llacuna, que conserva un nucli de carrerons i cases antigues així com la plaça porxada.

PUNTS D'OBSERVACIÓ DEL PAISATGE I ITINERARIS

PUNTS D'OBSERVACIÓ



Mirador de Sant Pere de Vilademàger. Joan Soler i Gironès

2. CASTELL DE MIRALLES (SANTA MARIA DE MIRALLES, ANOIA)

Dels castells i fortificacions medievals amb els punts més elevats i de millor control del territori, destaca el castell de Miralles a 647 m d'altitud. Datat del segle X, les seves restes és localitzen sobre el turó de les serres de Queralt i Miralles, dominant així, la vall de la riera que l'hi dona el nom. És considerat un Bé Cultural d'Interès Nacional; destacar que dintre de l'antic recinte emmurallat s'hi troba l'església romànica de Santa Maria de Miralles, del segle XIII. S'hi pot accedir des de la C-37, per una camí asfaltat fins a l'aparcament, al costat del conjunt patrimonial.



Proper a la carretera



Proper a un element patrimonial

3. CASTELL DE QUERALT (BELLPRAT, ANOIA)

A 856 m d'altitud a la serra de Queralt, límit amb la depressió Central, s'hi localitzen les restes del castell de Queralt, amb panoràmiques de 360° sobre les valls de Miralles i Bellprat a primer terme, Montserrat a l'est, i al nord amb més perspectiva, amb el Cadí i els Pirineus. Documentat de l'any 976, més endavant va ser ocupat pel llinatge dels Queralt –el qual l'hi dona nom– i posteriorment, abandonat. És troba pròxim a l'església de Sant Jaume de Queralt del segle XII, catalogada dintre l'Inventari del Patrimoni Arquitectònic de Catalunya. S'hi pot accedir des de la B-220, a través d'una carretera secundària parcialment asfaltada fins l'església de Sant Jaume, i després a peu per un sender fins les ruïnes del castell, a uns 100 m d'aquesta.



Proper a un element patrimonial



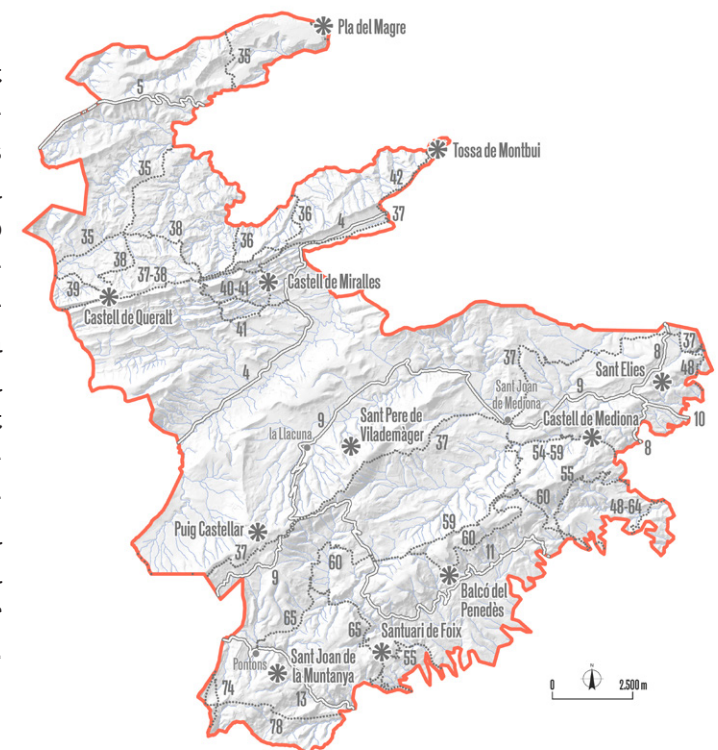
Amb visió 360°

9. SANT PERE DE MÀGER (LA LLACUNA, ANOIA)

Sant Pere de Màger, és una església romànico-gòtica del segle XII, des de la qual pren vistes cap al pla de la Llacuna i l'obaga de la serra d'An-cosa, coberta d'alzinars i pinedes. Situada a 720 m, conjuntament amb les restes del castell, és troba ubicada al municipi de la Llacuna. Conforma una xarxa d'itineraris i punts d'observació, per tal de poder interactuar amb el paisatge natural i el patrimoni cultural; ja que s'ubica pròxim al castell de Queralt i puig Castellar. S'hi pot accedir amb cotxe des de la Llacuna, on hi passa la BV-2136, a través d'una carretera asfaltada fins a les restes patrimonials, on hi ha un petit aparcament.



Proper a un element patrimonial



10. TOSSA DE MONTBUI (SANTA MARGARIDA DE MONTBUI, ANOIA)

El conjunt patrimonial de la Tossa de Montbui, situat a 620 m sobre el nivell del mar i al final de la serralada de Miralles-Queralt, és un dels punts d'observació del paisatge amb més visibilitat sobre la Conca d'Òdena i la seva transició cap a les Serres d'Ancosa. No es tracta només d'un punt d'Observació ja que tot l'espai n'acull diversos amb perspectives molt diferents. En aquest sentit, cal posar èmfasi en les vistes dels relleus aixaragallats de margues grises del torrent de les Bruixes alternats amb camps de secà amb la ciutat d'Igualada al fons. A prop del punt d'observació del paisatge hi ha l'església preromànica de Santa Maria de Gràcia, data del segle X, situada al recinte del castell i la torre de defensa, declarats Bé Cultural d'Interès Nacional. També cal destacar que en aquest conjunt patrimonial s'hi celebra l'aplec del Roser i que és font de diverses llegendes, com la de la font del Moro i la del salt de la Donzella. S'hi accedeix, des de la carretera BV-2204, que arriba fins al conjunt monumental o bé per diversos itineraris a peu.



19. CASTELL DE MEDIONA (MEDIONA, ALT Penedès)

El punt d'observació del castell de Mediona, és troba presidint el final del congost que l'hi dona el nom, a 413 m d'altitud. Destaca per la seva elevada freqüentació, amb vistes extraordinàries sobre el sector nord i sud de les Serres d'Ancosa, al mateix temps, que és pot capçar el contrast del paisatge agroforestal d'aquestes serralades amb els paisatges estrictament agrícoles de les Valls de l'Anoia. El castell d'origen medieval, datat del segle XI, està declarat Bé Cultural d'Interès Nacional, trobant-se amb un notable nivell de conservació. Annexa aquest edifici, apareix l'església de Santa Maria, amb una nau gòtica del segle XIV. L'accés a l'indret es fa a través de la urbanització de Can Verdguer, entre Sant Quintí i Sant Joan de Mediona, des d'on s'agafa una pista fins a un petit aparcament. També s'hi pot accedir a peu, pel camí de la riera de Mediona.



31. MARE DE DÉU DE FOIX (TORRELLES DE FOIX, ALT Penedès)

Mare de Déu de Foix, és una església romànica del segle XII del municipi de Torrelles de Foix, que està inclosa dintre l'Inventari del Patrimoni Arquitectònic de Catalunya. Ubicada sobre un penya-segat, es troba pròxima a la capçalera del riu Foix, a uns 643 m d'altitud. Pel que fa al punt d'observació, destaca per la seva elevada freqüentació, oferint excel·lents vistes al sector nord i sud de la unitat de paisatge, les Serres

d'Ancosa. També es pot observar, el contrast del paisatge agroforestal amb la Plana del Penedès. L'accés es pot fer a peu, per senders que neixen d'una urbanització situada al nord del nucli de Torrelles Foix.



48. BALCÓ DEL PENEDÈS (FONT-RUBÍ, ALT Penedès)

L'últim punt d'observació del projecte Miravinya-Explora el Penedès és el Balcó del Penedès, situat a 663 m sobre el nivell del mar, al municipi de Font-rubí. Aquest indret ofereix unes excepcionals panoràmiques sobre els conreus de vinya amb el mar Mediterrani de fons. És troba en un indret format per un conjunt d'edificis, com l'església barroca de Sant Fèlix i Sant Pere, inclosa en l'Inventari de Patrimoni Arquitectònic de Catalunya. S'hi accedeix pel camí de Font-rubí, amb vehicle o a peu.



52. SANT ELIES (MEDIONA, ALT Penedès)

L'ermita romànica de Sant Elies, datada del segle XII, es troba situada a un punt àlgid de les Serres d'Ancosa, a 535 m sobre el nivell de mar. Totalment restaurada, té un absis romànic amb dos arcs gòtics, des d'on s'obtenen vistes excepcionals de la plana penedesenca de paisatge plenament agrícola. S'hi accedeix des de la urbanit-

zació que porta el mateix nom, fins a dalt de tot d'aquesta, amb vehicle i posteriorment a peu.



53- PLA DEL MAGRE (JORBA, ANOIA)

El mirador del Pla del Magre, és troba situat sobre un turó entre els termes municipals de Jorba i Argençola, a 552 m sobre el nivell del mar. S'obtenen unes magnífiques panoràmiques sobre la Conca d'Òdena amb el massís de Montserrat de fons. Destaquen les restes de Can Saumell, al nord-est d'aquest petit altiplà. S'hi pot accedir a peu, per diferents senders que neixen al nucli de Jorba.



69- SANT JOAN DE LA MUNTANYA (PONTONS, ALT Penedès)

Sant Joan de la Muntanya, és una petita capella encimbellada sota el turó on es troba el castell de Pontons, datada del segle XI. Situada a 720 m sobre el nivell del mar, s'hi poden copsar les excepcionals vistes panoràmiques de la combinació de serres i planes agrícoles que configura aquest paisatge. S'hi pot accedir a peu o amb bicicleta des del nucli de Pontons a través de pistes forestals.



78- PUIG CASTELLAR (LA LLACUNA, ANOIA)

El puig Castellar, és el sostre de les Serres d'Ancosa, situat a 944 m sobre el nivell del mar és un destacat punt d'observació situat al terme municipal de La Llacuna. S'hi pot ascendir des del petit nucli de Torrebusqueta. Gaudeix de vistes al mar, a la vall del Foix, al Pirineu, a Montserrat i vistes més properes a la Llacuna i a les pinedes de Vilademàger i Mediona i a la serra de Miralles.



Cim



Amb visió 360°

ITINERARIS

No motoritzats

35. GR-7 ANDORRA ALS PORTS

El GR-7, transcorre des d'Andorra als Ports de nord a sud. Respecte les unitats de paisatge de la vegueria del Penedès, s'inicia a Rubió-Castellatallat-Pinós, i travessa la Conca d'Òdena, Costers de la Segarra, les Serres d'Ancosa i finalment, entra a l'Alt Gaià, on posteriorment deixa el territori penedesenc.

El tram comença quan passa pel turó de Clariana, a la unitat de les Serres d'Ancosa, la qual enllaça amb Bellprat cap al sud-oest, travessa planes de conreus de secà. Passa prop del castell de Clariana i recorrent per la carena, travessa el torrent de Sant Pere de l'Herm i la riera de Tous, vorejant el pantà de Tous a les afores al nord-oest de Sant Martí. Cal tenir en compte, que per un petit tram, es deixa momentàniament la unitat de paisatge en concret i torna entrar a la Conca d'Òdena momentàniament, per seguir a les Serres d'Ancosa, on segueix una vall on es troba el petit nucli de Fillol i enllaçant amb el Torrent d'en Gol on segueix el curs del torrent fins a abandonar la unitat quan arriba al nucli de Bellprat, a l'Alt Gaià.

36. VOLTA A LA SERRA DES DE LA FOU DE TOUS

La ruta s'inicia a l'Aubareda, al terme de Sant Martí de Tous, a la unitat de les Serres d'Ancosa. Pren direcció est, seguint un petit sender, que porta al saltant de la Fou i al seu corresponent mirador. Aquest saltant d'aigua pertany a la riera de Tous, on conforma un seguit de tolls



La unitat Serres d'Ancosa té nombrosos camins i senders per contemplar el paisatge. Alba Orga

i rierols que formen un paratge humit en un indret de secà com aquest. Es segueix el corriol, paral·lel al Torrent de la Coma, posteriorment es pren direcció oest, on es va agafant alçada fins arribar a la Creu de Ferro o la Ferriola, on hi ha una espectaculars vistes dels territoris circumdants. Es passa per la Punta de Coma-Roques, per prendre direcció nord, recorrent entre pinedes de pi blanc i, en alguns indrets amb més altitud, pi roig. Finalment, es va perdent altitud, trobant-se rodejat cada cop més de camps de conreu de cereals, fins arribar altre cop a l'Aubareda.

37. GR-172 DE BELLPRAT A LA MUSSARA

El GR-172, que recorre de Bellprat al refugi de la Mussara, transcorre per gran part del territori penedesenc, per duplicat; d'anada i tornada a Montserrat, pel coll de la Rimbalda i la Pobla de Claramunt. El sender comença ascendint el massís de Montserrat i posteriorment reprèn la direcció cap al Camp de Tarragona. S'inicia a la unitat de paisatge de l'Alt Gaià, des de Bellprat, direcció sud-oest pel sender cap a la serra de Queralt, per travessar la seva totalitat. El paisatge té un elevat predomini de cultiu

agrícola, fins a l'entrar al massís, amb més presència de forest típic mediterrani, com l'alzinar alternat amb alguna pineda.

El tram de les Serres d'Ancosa ve de direcció est, cap a l'EIN de les Serres de Miralles, que conjuntament amb la de Queralt; són una successió de crestes rocoses d'orientació nord-est sud-oest fortament inclinades cap al nord i separades per petites depressions intermèdies; que amaguen patrimoni cultural d'elevada importància com el castell de Queralt, Sant Jaume o Sant Cristòfol. Hi ha una rellevant presència de paisatge forestal, que alterna alzinar, bosc de ribera i vegetació rupícola, característiques d'aquesta unitat de paisatge. Finalment, s'entra a la serra de Portella, vorejant-la pel nord i d'aquesta forma es pren el sender per una de les valls de caire més agrícola i surt de la unitat a les proximitats del nucli antic de Santa Margarida de Montbui.

38. DEL CASTELL DE QUERALT AL CASTELL DE ROQUETA

L'itinerari comença a l'església de Sant Cristòfol, direcció est per un petit corriol, a la unitat de paisatge de les Serres d'Ancosa. Es segueix el corriol que segueix per la carena, entre boscos de pi blanc i roig, fins arribar al Grony de Miralles, un punt d'observació de tota la plana. Es segueix pel corriol, passant per Ca la Llebre, es travessa una petita porta, direcció nord-oest per la Punta dels Cavalls Morts, i es pot apreciar que el paisatge altera la massa forestal amb alguns esporàdics camps de conreu. S'arriba al castell de la Roqueta, construït a mitjans del segle X, amb una bona posició sobre un cim rocós que li dona nom. Més endavant, es troba l'església de Santa Maria de Roqueta, citada l'any 1079, on es va mantenir el culte fins a mitjans del segle XIX. Es segueix pel mateix corriol, cap a l'oest, passant per la masia de cal Maginet, i posteriorment, pels Omells i cal Josepet. Es vo-

reja el puig del Bou per l'est, i finalment s'arriba al castell de Queralt, documentat del segle X.

39. DE BELLPRAT AL CASTELL DE QUERALT

S'entra a les Serres d'Ancosa, venint pel camí de Riudeboix, venint de l'Alt Gaià, on s'arriba a l'ermita de Sant Jaume, i seguint el mateix sender, direcció nord-oest, s'arriba al castell de Queralt; alçat al segle X a primera línia de frontera, va ser el bressol d'una de les famílies més influents de la zona: els Queralt. Es retrocedeix fins a l'ermita, i es pren un corriol direcció nord-oest, que va perdent altura fins a introduir-se altre cop en els camps agrícoles amb vegetació de ribera, degut a l'elevada presència de torrent i rieres. Finalment, arriba al nucli poblacional de Bellprat, per l'est.

40. RUTA DE LA SERRA DE MIRALLES

S'inicia a l'església de Santa Maria de Miralles i el castell, essent una de les rutes amb millors panoràmiques de la zona. Ubicada a la unitat de paisatge de les Serres d'Ancosa, es segueix per un corriol fins a prendre la pista forestal vorejant el turó de la Vinya Vella, i posteriorment, el turó de Comadamer. Es pren el trencall del camí de la Creu de Ferro, direcció sud-oest, entre pinedes i alguns camps de conreu dispersos; fins a fer el coll de Tresserres i s'arribarà a un mirador excepcional, la Creu de Ferro o la Ferriola. Més endavant, es fa el cim de Coma-Roques (783 msnm), i es pren el trencall menys fressat. A continuació, direcció sud, es pren un camí forestal més ample, cap al coll de Ca la Llebre, per tal d'arribar a l'Agulla Grossa, amb vistes al massís de Montserrat. Es pren un sender que porta al

collet de les Serres, seguint el tram direcció est i finalment, es pren la cruïlla al nord fins a cal Gol, on s'hi troba una font no potable.

41. PASSEJADA AL BALÇ DE FONTANILLES

L'itinerari comença pròxim al turó de Ca l'Escollà, a la unitat de paisatge de les Serres d'Ancosa. Es pren el sender direcció nord-oest, paral·lels al Torrent de la Creu d'en França, fins arribar a l'extrem dret de la serra del Boscarró. Es segueix direcció sud-oest i és travessa cap al sud la serra, vorejant per la dreta el turó del Solà i el turó de Cal Campís. S'arriba a la Font del Balç de Fontanilles, una balma de grans dimensions en una paret de roca de gran interès geològic. Es rodeja pel nord el turó de Cal Meliton, on perd altitud ràpidament, fins passar per cal Puça i arribar finalment, al mateix punt d'inici. Exceptuant el tros final i algun indret a la serra del Boscarró que s'hi troben camps de forma esporàdica, hi ha una gran capa forestal de pi.

42. VOLTA A LA CONCA D'ÒDNA

El recorregut és un itinerari circular que dona la volta a la Conca d'Òdena però que entra a les Serres d'Ancosa momentàniament, quan arriba als vessants de la serra de Portella. Allà l'itinerari pren direcció nord i ens trobem el límit entre les dues unitats. Seguint el camí direcció nord-est i travessa la Tossa de Montbui i torna a sortir direcció la unitat de la Conca d'Òdena.

48. CAMÍ RAMADER DE MARINA

El camí ramader de Marina fa aproximadament 200 km, recorrent Catalunya de nord a sud: des de les muntanyes de la Cerdanya, fins a la sorra de la platja al Penedès, tot passant per les terres intermèdies del Lluçanès. Es tracta del camí ramader que es té una referència més antiga. El seu recorregut per aquesta unitat és un petit tram quan el camí que ve de la urbanització castell de Cabrera de la unitat de les Valls de l'Anoia entra a les Serres d'Ancosa per l'Alzinar i un cop travessa aquesta massa boscosa torna a entrar a l'anterior unitat.

Tornem a trobar un tram del camí quan aquest travessa el nucli de Sant Quintí i torna a entrar a les Serres d'Ancosa per travessar el bosc de Les Forques. Una vegada travessa aquest espai l'itinerari entra a la unitat de la Plana del Penedès.

54. CAMÍ DEL RIU

Es comença l'itinerari a peu, des de Sant Joan de Mediona, segueix el sender paral·lel a la riera del municipi, que voreja al nord el castell de Mediona. Es localitza a la unitat de paisatge de les Serres d'Ancosa; on el sender segueix un tram de cingleres del mateix riu, vorejant per l'oest la capella de Santa Anna. El paisatge és abrupte i amb una densa capa forestal on surt de la unitat per entrar a les Valls de l'Anoia.

55. PENEDÈS 360° (TREKKING)

El tram de la unitat de les Serres d'Ancosa ve des de Can Coral, recorre el bosc Gran i la serra

del Mig. Més endavant, rodeja l'extrem est del massís del Montmell, tornant a entrar per la Plana del Penedès.

59. CAMINS DEL VI I EL CAVA: XAREL·LO

El trajecte comença al coll de la Barraca, a la unitat de paisatge de les Serres d'Ancosa. El trajecte que surt d'aquest nucli es troba envoltat d'un paisatge forestal de muntanya. Pren el camí cap a l'est i posteriorment quan passa per la plana del Bolet nord-est. Seguint el mateix camí creua la riera de Mediona, posteriorment voreja el nucli de Mediona seguint el curs de la riera. La ruta passa pel castell de Mediona i segueix direcció sud-est.

60. CAMINS DEL VI I EL CAVA: SUMOLL

Comença al mas Pontons, una casa fortificada del segle XVII, situada a la unitat de les Serres d'Ancosa. La ruta agafa en sentit nord, enmig d'un mosaic agroforestal i travessa el riu Foix i s'endinsa pel bosc de Ca l'Escofet. Passa per un tram on el paisatge és vitivinícola i envoltat de muntanyes i pren direcció est. Un cop arriba a la Llambarda torna a entrar a un paisatge forestal, llavors seguint direcció est, el camí passa pel coll de la Barraca i per Font-rubí. Quan passa pel petit llogaret de Font-rubí, canvia de direcció, cap a nord-est. El camí passa uns quants quilòmetres enmig de la muntanya en un entorn completament forestal on passa per la serra d'en Bolet i per un petit congost on trobem el pas del torrent de Valldeu i poc a poc el camí va abandonant la serra i passa per les proximitats de la capella de Sant Salvador de Pereres.

64. CAMINS DEL VI I EL CAVA: PARELLADA

El camí s'enfila per entrar a l'extrem sud-est de la unitat de les Serres d'Ancosa, als peus de la serra del Bolet, aquí el paisatge és totalment forestal. El camí segueix la direcció nord-est travessant el torrent de les Maioles.

65. CAMINS DEL VI I EL CAVA: SAMSÓ

Una vegada travessa la urbanització de Can Coral, a prop de Torrelles de Foix, el camí guanya metres en altura i abandona el paisatge agrícola per endisar-se en un de forestal, entrant a la unitat de paisatge de les Serres d'Ancosa. El camí puja per una muntanya on es troba el Santuari de Foix, travessa aquest cim en direcció nord fins a vorejar a la urbanització Plana de les Torres pel camí de Can Bosc de Baix. En aquest punt travessa un espai agrícola i canvia la direcció en sentit sud-oest i passa per Can Ponç i els Sovals. El camí segueix en direcció sud-oest fins a arribar al nucli de Pontons, el destí d'aquest itinerari.

74. LA BISBAL DEL PENEDÈS A SANT MAGÍ DE BRUFAGANYA

El recorregut que ha començat a la Bisbal del Penedès i que ha passat per les unitats de la Plana del Penedès, Montmell i Alt Gaià, entra a la unitat de les Serres d'Ancosa en un petit tram per la plana del Gorí, seguint en direcció nord, entra a una vall agrícola i passa per cal Soler de Roset, seguint en la mateixa direcció l'itinerari abandona la unitat per entrar a l'Alt Gaià quan travessa la serra de Can Soler de Roset.

78. CARRERADA DE SANTA COLOMA

La carrerada de Santa Coloma és una de les vies pecuàries més importants del Penedès que comunica amb la Baixa Segarra. És un camí de transtermitància de gairebé 60 km que arranca a la platja del poble de Cunit (Baix Penedès) i es dirigeix cap a la serralada Prelitoral fins arribar a trobar a Santa Coloma de Queralt (Conca de Barberà).

Al seu tram per les Serres d'Ancosa passa per la plana Pinetella, el coll de la Creu i voreja les Roques de Sapera per la banda nord per entrar finalment a l'Alt Gaià esquivant la muntanya de Ferreres.

Motoritzats

5. IGUALADA - AGUILÓ

El tram d'aquesta ruta entra a la unitat de paisatge de les Serres d'Ancosa, on la via C-241c, que venia de la Conca d'Òdena per la vall del Torrent de Sant Pere de l'Erm, transcorre un paisatge forestal dens amb esporàdics camps de conreu. Es segueix la carretera i se surt del territori penedesenc per arribar finalment, a la població d'Aguiló.

4. MAIANS - ESBLADA

S'entra a la unitat de les Serres d'Ancosa, venint per la C-37 de l'antic poble de Santa Margarida de Montbui, on travessa la vall en la seva totalitat, i posteriorment, pren direcció sud cap al nucli poblacional de Santa Maria de Miralles. Més endavant, continua recorrent un paisatge

totalment agrícola, on passa la confluència amb la BP-2121, però segueix per la C-37 direcció sud-oest, paral·lela a la riera de Miralles, fins arribar a Esblada, fora del territori penedesenc.

8. VILAFRANCA DEL PENEDÈS - IGUALADA

El tram per la unitat de les Serres d'Ancosa comença venint de Sant Quintí de Mediona, s'hi accedeix pels peus de la serra de Santa Anna transcorrent per la C-244 direcció nord. És un paisatge amb un dens mantell forestal, el qual es troba majoritàriament format per pinedes de pi blanc. Posteriorment, se segueix per aquesta via, vorejant per l'est les urbanitzacions de Font del bosc i Sant Elies de Mediona on al abandonar aquestes urbanitzacions torna a entrar a les Valls de l'Anoia.

9. PONTONS - SANT PERE SACARRERA

Dins la unitat de paisatge de les Serres d'Ancosa, s'inicia l'itinerari al nucli de Potons, a la via BV-2441 direcció nord-oest, en un paisatge on s'altera zones forestals i camps agrícoles, vorejant les planes del Niel i surt de la unitat, per entrar uns quants quilòmetres a la unitat de l'Alt Gaià on la BV-2441 agafa el camí de Pontons a la Llacuna.

Seguint la pista forestal asfaltada del camí de Pontons a la Llacuna, venint de la unitat de l'Alt Gaià, torna a entrar a les Serres d'Ancosa, on la via transcorre entre masos aïllats enmig de camps de conreu configurats entre rieres municipals. S'agafa alçada cap al collet del Retomb i el de la Serra, on en aquest últim, en el km 25, es pren la BP-2121 direcció nord-oest. Passa pel vessant més oest de les Serres d'Ancosa, fins

arribar al nucli de la Llacuna. Travessa el nucli direcció nord-est, i agafa la via BV-2136 que recorre per una plana agrícola, passant pròxima a l'ermita de Sant Antoni Abat. Segueix per aquesta vall, rodejant en nucli de Rofes pel nord, passant paral·lel al pas de la riera de Mediona i travessa el polígon industrial de Can Xombo entrant a una plana agrícola més àmplia fins a Sant Joan de Mediona. Segueix direcció nord-est fins arribar finalment, a Sant Pere Sacarrera.

10. SANT PERE SACARRERA – MONISTROL D'ANOIA

A la unitat de paisatge de les Serres d'Ancosa, s'inicia l'itinerari al creuament de la via C-244 i la BV-2304. Es pren la BV-2304, recorrent paral·lel al torrent dels Bruguers direcció al pla de la Capella. És travessa un paisatge forestal, caracteritzat per boscos de pi blanc fins a entrar a la unitat de les Valls de l'Anoia, en direcció Canaletes.

11. FONT-RUBÍ - BOSCO NEGRE

El tram d'aquesta unitat comença venint de la urbanització Can Castellví s'entra a les Serres d'Ancosa, on la via BP-2126 transcorre per la vall agrícola passat per poblacions com l'Avellà o Font-Rubí. Posteriorment, canvia a la BP-2121, rodejant per W les capçaleres del Foix baixant cap a les masies de les Llambardes, introduint-se a poc a poc al bosc Negre, a la serra d'Ancosa.

13. PONTONS - CASTELL DE SANT MARTÍ DE SARROCA

S'inicia l'itinerari al nucli poblacional de Pontons, a les Serres d'Ancosa, direcció est, seguint la via BV-2122, paral·lela constant a la riera de Potons. Passa per les proximitats de l'ermita de Sant Joan de la Muntanya i Roques de Pany, direcció el nucli poblacional de Torrelles del Foix. És deixa endarrere les Serres d'Ancosa, per entrar momentàniament a la unitat de paisatge del Montmell i acabar entrant a la Plana del Penedès.

OBJECTIUS DE QUALITAT PAISATGÍSTICA I PROPOSTA D'ACCIONS

Els objectius de qualitat paisatgística (OQP) i les accions que s'exposen a continuació són específics de la part penedesenca de Serres d'Ancosa. Els poders públics i privats, així com els agents socials i la societat en general, han de vetllar pel compliment d'aquests objectius. Igualment, també són d'aplicació els definits per a tot l'àmbit territorial del Penedès, juntament amb les seves accions, continguts en el capítol 6 del present catàleg.

7.1 / Una coberta forestal protegida i potenciada pel seu elevat valor ecològic i estètic, que doni lloc a un paisatge forestal mantingut i gestionat, tot reduint l'alt risc d'incendi.

7.2 / Un mosaic agroforestal, format per boscos de pi i conreus de secà, que mantingui la seva riquesa i varietat.

7.3 / Uns paisatges rurals amb presència de nombroses ermites, castells i masies d'elevat valor històric i patrimonial (castells de Miralles, Queralt o Vilademàger), ben gestionats i integrats, on se'n mantinguin els trets característics principals i es fomenti la rehabilitació per sobre de la construcció de noves edificacions.

7.4 / Uns creixements dels assentaments urbans de la Llacuna, Mediona, Pontons i Font-rubí ordenats i que no comprometin els valors del paisatge de les Serres d'Ancosa.

7.5 / Una xarxa viària que permeti preservar el caràcter rural i potenciï la contemplació del paisatge i llurs valors, així com unes infraestructures que no alterin la percepció dels fons escènics emblemàtics i les fites.

7.6 / Un sistema d'itineraris i punts d'observació del paisatge que emfatitzin les panoràmiques més rellevants i permetin descobrir i interactuar amb el caràcter rural i els matisos del paisatge de les Serres d'Ancosa.

OQP 7.1. Una coberta forestal protegida i potenciada pel seu elevat valor ecològic i estètic, que doni lloc a un paisatge forestal mantingut i gestionat, tot reduint l'alt risc d'incendi.

-
- Acció 7.1.1.** Millorar les comunitats forestals que formen part de l'Espai d'interès natural de les Capçaleres del Foix i del Sistema Prelitoral Central, així com d'altres figures de protecció.
-
- Acció 7.1.2.** Mantenir nets els cursos fluvials, ja que el règim irregular de la disponibilitat hídrica pot implicar importants crescudes i riuades sobrevingudes.
-
- Acció 7.1.3.** Conservar i millorar les masses forestals aciculifòlies tot fomentant la resta de comunitats pròpies de les Serres d'Ancosa.
-
- Acció 7.1.4.** Potenciar els valors ecològics de la plana d'Ancosa com un indret singular dins la dicotomia morfològica habitual de les Serres d'Ancosa.
-
- Acció 7.1.5.** Dinamitzar, visibilitzar, posar en valor, educar i sensibilitzar sobre el paisatge geològic de les Serres d'Ancosa.
-
- Acció 7.1.6.** Conservar l'aqüífer Carme - Capellades.
-

OQP 7.2. Un mosaic agroforestal, format per boscos de pi i conreus de secà, que mantingui la seva riquesa i varietat.

-
- Acció 7.2.1.** Mantenir els valors productiu i estètic del patró agrícola singular d'alineacions agrícoles i ondulades de les Serres d'Ancosa.
-
- Acció 7.2.2.** Regular la implantació de noves construccions aïllades, així com la reconstrucció i rehabilitació de les preexistents amb valor o en desús de les Serres d'Ancosa.
-
- Acció 7.2.3.** Potenciar itineraris com els camins ramaders que travessen la unitat com a atractiu turístic per preservar el patrimoni ramader.
-

OQP 7.3. Uns paisatges rurals amb presència de nombroses ermites, castells i masies d'elevat valor històric i patrimonial (castells de Miralles, Queralt o Vilademàger), ben gestionats i integrats, on se'n mantinguin els trets característics principals i es fomenti la rehabilitació per sobre de la construcció de noves edificacions.

-
- Acció 7.3.1.** Rehabilitar i/o promocionar els elements de caràcter històric medievals.
-
- Acció 7.3.2.** Elaborar un pla especial del catàleg de masies dels municipis de Bellprat, Carme, la Llacuna, Mediona, Orpí, Pontons, Sant Martí de Tous i Sant Quintí de Mediona.
-
- Acció 7.3.3.** Inventariar amb criteris unitaris tots els elements d'interès lligats a l'agricultura i ramaderia de les Serres d'Ancosa, amb especial atenció a la cultura de la pedra seca i promoure de manera extensa la conservació i restauració mitjançant la iniciativa pública i privada.
-
- Acció 7.3.4.** Potenciar el valor de la tranquil·litat del paisatge com un atractiu.
-
- Acció 7.3.5.** Posar en valor el caràcter de marca fronterera de les Serres d'Ancosa.
-
- Acció 7.3.6.** Rehabilitar i mantenir els molins fariners dels municipis de Santa Maria de Miralles, la Llacuna, Pontons i Sant Martí de Tous i potenciar-los com un patrimoni industrial a descobrir.
-
- Acció 7.3.7.** Preservar els fons emblemàtics de les serres de Miralles, del Bolet, d'Ancosa, de la Llacuna, de Queralt i la Tossa de Montbui d'afectacions o alteracions geomorfològiques.
-
- Acció 7.3.8.** Establir les condicions paisatgístiques adequades per a una correcta implantació de potencials nous aerogeneradors.
-
- Acció 7.3.9.** Promoure la restitució dels valors paisatgístics als llocs on s'han perdut per causa de processos d'explotació de recursos geològics.
-

OQP 7.4. Uns creixements dels assentaments urbans de la Llacuna, Mediona, Pontons i Font-rubí ordenats i que no comprometin els valors del paisatge de les Serres d'Ancosa, ni els valors dels espais circumdants, on es respectin els espais agraris d'amortiment i transició, i amb unes entrades als nuclis de qualitat.

-
- Acció 7.4.1.** Mantenir la configuració compacta de les poblacions rurals de la Llacuna, Sant Joan de Mediona, Pontons, Sant Pere Sacarrera, Font-rubí, realçant els seus valors paisatgístics.
-
- Acció 7.4.2.** Millorar la qualitat paisatgística de les urbanitzacions, de les seves vores i dels espais urbanitzables encara no executats.
-

OQP 7.5. Una xarxa viària que permeti preservar el caràcter rural i potencii la contemplació del paisatge i llurs valors, així com unes infraestructures que no alterin la percepció dels fons escènics emblemàtics i les fites.

Acció 7.5.1. Mantenir i millorar la xarxa viària que comunica els petits nuclis i les masies aïllades.

Acció 7.5.2. Potenciar les carreteres o els trams viaris d'alt valor paisatgístic, així com aquell lligat al patrimoni rural que caracteritza Serres d'Ancosa.

Acció 7.5.3. Avaluar la integració paisatgística de les actuacions a la carretera C-37, entre Igualada i Santa Coloma de Queralt al seu pas per les Serres d'Ancosa.

Acció 7.5.4. Integrar paisatgísticament les infraestructures elèctriques que creuen fons escènics emblemàtics i cims mitjançant el soterrament.

OQP 7.6. Un sistema d'itineraris i punts d'observació del paisatge que emfatitzin les panoràmiques més rellevants i permetin descobrir i interactuar amb el caràcter rural i els matisos del paisatge de les Serres d'Ancosa.

Acció 7.6.1. Reconèixer els punts d'observació del paisatge i els itineraris d'interès paisatgístic, motoritzats i no motoritzats, com a elements estructurals de l'ordenació territorial i urbanística a les Serres d'Ancosa.

Acció 7.6.2. Promoure una xarxa de punts d'observació del paisatge i d'itineraris d'interès paisatgístic motoritzats i no motoritzats.

OQP 7.1

Una coberta forestal protegida i potenciada pel seu elevat valor ecològic i estètic, que doni lloc a un paisatge forestal mantingut i gestionat, tot reduint l'alt risc d'incendi.

Les Serres d'Ancosa conformen un espai amb un predominant caràcter forestal a les zones de relleus abruptes, les quals es combinen amb camps agraris a les planes que separen les diverses serres paral·leles disposades en sentit SO-NE. Les cobertes forestals constitueixen un 70%, amb predomini del pi blanc (*Pinus halepensis*).

La manca de gestió pública i sostinguda en el temps de les masses forestals, la poca pressió antròpica dels nuclis urbans de la unitat, i les característiques climàtiques del Mediterrani, fan d'aquesta zona un espai vulnerable pel que fa al risc d'incendi, com es va poder comprovar l'any 2021.

Acció 7.1.1.

Millorar les comunitats forestals que formen part de l'Espai d'interès natural de les Capçaleres del Foix i del Sistema Prelitoral Central, així com d'altres figures de protecció.

Bona part del territori de les Serres d'Ancosa es troba sota la figura del PEIN, coincidint en la seva pràctica totalitat amb espais forestals de les serres que travessen la unitat. És fonamental que els espais protegits estiguin emparats per una gestió forestal efectiva, en tant que aquesta condiciona la disponibilitat dels recursos hídrics de l'espai i una gestió deficient augmentaria el risc d'incendi en una zona amb vegetació susceptible d'entrar en combustió. Per tal de millorar les comunitats forestals del PEIN i la xarxa Natura 2000, és necessari:

- Que les administracions públiques pertinents garanteixin una gestió pública forestal eficient dels boscos de les Serres d'Ancosa en general, i dels espais sota figures de protecció en particular amb criteris propis del domini biogeogràfic que es correspon.
- Millorar les masses forestals mitjançant acords entre propietaris dels boscos i l'administració, per tal de potenciar aquelles varietats reconegudes com a hàbitats d'interès comunitari.
- Que les intervencions i les recuperacions dels espais degradats per causes naturals o antròpiques es desenvolupin sota criteris d'integració paisatgística, potenciant els valors ecològics i ambientals que ofereix la zona.
- Promoure el control de les masses forestals per tal de reduir el risc d'incendi forestal. En aquest sentit, impulsar programes de gestió forestal amb herbívors per a la gestió del sotabosc. Alhora, regular l'avanç de les masses forestals sobre els espais oberts.

Mapes de la unitat

Mapa 7.1 Valors naturals i estètics

Acció 7.1.2.

Mantenir nets els cursos fluvials, ja que el règim irregular de la disponibilitat hídrica pot implicar importants crescudes i riuades sobrevingudes.

La morfologia del terreny de les Serres d'Ancosa, amb un seguit de serres i planes vallenques, contenen nombrosos torrents i rieres amb conques fluvials separades entre sí. En destaquen el riu Foix, les rieres de Mediona i Pontons i els antics molins fariners com a elements patrimonials vinculats al riu. Per tal de prevenir riscos naturals amb afectacions humanes i ecològiques, és necessària una gestió forestal focalitzada en la preservació del benestar dels cursos fluvials, ja que els boscos tenen un paper important pel que fa als recursos hídrics i als riscos que implicaria en inundacions o incendis. En general, caldrà seguir el que s'estableix en els punts 9.2, 9.3 i 9.4 de l'objectiu de qualitat paisatgística 9, relacionats amb la vegetació de ribera, inclosos en el capítol 6, i especialment és necessari:

- Promoure el control de les masses forestals de ribera, així com del sotabosc al voltant de cursos fluvials.
- Establir regulacions que permetin garantir el bon estat dels cursos alts de les rieres de Miralles i de la Llacuna, així com la vegetació més humida corresponent a les proximitats de les seves lleres.
- Protegir i fomentar la bona conservació ecològica de rieres destacables com la de Mediona al seu pas pel municipi de Sant Joan de Mediona.
- Mantenir una neteja estricta dels fronts fluvials urbans de les Serres d'Ancosa, en tant que constitueixen espais susceptibles de contaminació o intervenció antròpica. Els fronts fluvials urbans més destacable són el del Sant Joan de Mediona i el de Pontons.
- Regular la presència de masses forestals que condicionin al drenatge dels rius, rieres i torrents de la unitat.

- Protegir els indrets humits de les rieres de Miralles i la Llacuna, especialment els salts d'aigua i coves.
- Mantenir en bones condicions els espais sota figures de protecció fluvials, com ara les Gorgues del Foix, recollides com a Reserva Natural Fluvial (RNF).

Mapes de la unitat

Mapa 7.1 Valors naturals i estètics

Acció 7.1.3.

Conservar i millorar les masses forestals aciculifòlies tot fomentant la resta de comunitats pròpies de les Serres d'Ancosa.

Més de la meitat de la superfície de les Serres d'Ancosa està coberta per masses forestals aciculifòlies. De manera més reduïda també es poden trobar matollars, amb una presència considerable però minoritària; i també boscos d'escleròfil·les, en aquest cas de manera més testimonial. La conservació i la millora d'aquests espais que vertebraven el caràcter de les Serres d'Ancosa passa per:

- Afavorir la consolidació d'un bosc de qualitat mitjançant la gestió de l'espai amb criteris ambientals, mantenint la vegetació i la fauna pròpies del domini biogeogràfic mediterrani.
- Eliminar la vegetació al·lòctona invasora per preservar les espècies corresponents al bioma mediterrani i potenciar les varietats autòctones.
- Regular l'accés a les zones de bosc més freqüentades per boletaires i caçadors a les èpoques corresponents per tal que no malmetin aquests espais.
- Promoure la ramaderia extensiva, ja present a l'àmbit, per garantir una gestió i un aprofitament sostenible dels recursos forestals.
- Minimitzar la presència de noves construccions o edificacions de qualsevol mena dintre dels espais forestals per no alterar la conti-

nuïtat vegetal ni generar riscos ecològics o humans.

Acció 7.1.4.

Potenciar els valors ecològics de la plana d'Ancosa com un indret singular dins la dicotomia morfològica habitual de les Serres d'Ancosa.

A la part sud-oest hi ha la plana d'Ancosa, caracteritzada per un caràcter estepari i aspre. L'espai destaca per ser un altiplà relativament extens dins la unitat, trencant amb el patró de serres paral·leles intercalades per fons de vall amples i planes. Tanmateix, la seva singularitat també radica en el fet ser un lloc on no hi predominen conreus herbacis de secà ni boscos aciculifolis, sinó que hi proliferen sobretot matollars i boscos d'escleròfil·les. Per tal de preservar els valors existents i potenciar els valors paisatgístics de la plana d'Ancosa, és necessari:

- Que el planejament empari aquest espai sota la classificació de sòl no urbanitzable per evitar qualsevol mena de construcció o edificació.
- Que s'habiliti una xarxa de camins que connecti l'espai amb altres indrets que l'envolten per tal de garantir l'accés a peu o mitjançant vehicles no motoritzats.
- Que l'administració pública pertinent s'encarregui de garantir la neteja i la salubritat de l'espai amb la finalitat de mantenir el seu valor paisatgístic.

Mapes de la unitat

Mapa 7.1 Valors naturals i estètics

Acció 7.1.5.

Dinamitzar, visibilitzar, posar en valor, educar i sensibilitzar sobre el paisatge geològic de les Serres d'Ancosa.

La morfologia particular de les Serres d'Ancosa, reconeguda a través d'espais com la Tossa de Montbui o els avencs d'Ancosa, té un gran interès geomorfològic i és molt interessant per

al turisme geològic, així com a recurs docent. Cal fomentar tant el potencial didàctic com el turístic del conjunt geològic de les Serres d'Ancosa, seguint les accions de l'objectiu de qualitat paisatgística 5, inclòs en el capítol 6, relacionat amb els espais forestals i agroforestals. Especialment caldria:

- Revisar periòdicament les àrees d'escalada en èpoques de l'any, per tal de seguir conservant l'espai.
- Difondre la presència dels espais d'interès geològic per esdevenir llocs de divulgació científica a qualsevol nivell educatiu.
- Afavorir la presència de material didàctic arreu dels principals espais d'interès geològic per poder difondre el coneixement entre visitants de tot tipus.
- Promoure des del turisme rural o geològic els valors del paisatge de les Serres d'Ancosa amb potenciació d'espais singulars i la seva divulgació.
- Mantenir una xarxa de camins i itineraris en bon estat per afavorir la descoberta i el recorregut del conjunt dels espais geològics de la unitat.

Mapes de la unitat

Mapa 7.1 Valors naturals i estètics

Mapa 7.3 Valors socials i productius

Acció 7.1.6.

Conservar l'aqüífer Carme – Capellades

L'aqüífer Carme-Capellades, s'estén per tota la vall de la riera de Carme fins al riu Anoia, i és un valor productiu de primer ordre que és el que ha permès l'històric desenvolupament industrial d'aquest sector de la unitat amb l'aprofitament hidràulic a partir de molins paperers, atorgant un caràcter singular a la unitat. Caldria:

- Vetllar per la qualitat físico-química de l'aigua de l'aqüífer garantint la seva recàrrega en quantitat i qualitat suficient, tot impedit

la impermeabilització i contaminació del sòl i facilitant la infiltració en els embornals. Aquesta acció és clau pel manteniment del paisatge actual.

- Elaborar un estudi integral de l'aquífer i l'establiment d'un programa de vigilància i actuació per garantir la funcionalitat i qualitat de l'aquífer, en tant que element clau per mantenir el paisatge actual.

Mapes de la unitat

Mapa 7.2 Valors històrics i simbòlics

OQP 7.2

Un mosaic agroforestal, format per boscos de pi i conreus de secà, que mantingui la seva riquesa i varietat.

A part de les cobertes forestals predominants en les cotes superiors de la unitat i a les zones de relleu abrupte, els camps de conreu de secà complementen la composició del paisatge de les Serres d'Ancosa, generant un caràcter rural on els nuclis de poblament no ocupen grans extensions a les planes en favor de l'agricultura. Fins a un 24% del territori està ocupat per cultius, que construeix un patró de mosaic agroforestal en un context territorial relativament poc dinàmic, sense gaires vies de comunicació grans i amb una quantitat considerable d'elements paisatgístics que caracteritzen l'espai rural.

Acció 7.2.1.

Mantenir els valors productiu i estètic del patró agrícola singular d'alineacions agrícoles i ondulades de les Serres d'Ancosa.

El patró d'alineacions agrícoles i ondulades de les Serres d'Ancosa caracteritza aquest paisatge. En l'estructura disposada en serres i planes paral·leles que creuen la unitat, els usos del sòl agrícoles es concentren als fons de vall i les amples planes que s'obren entre cada serra. Aquests sòls d'ús agrícola es dediquen sobretot al cultiu de cereals, especialment de blat i ordi, i al cultiu de vinya. Cal considerar aquest conjunt paisatgístic en mosaic com a model productiu a preservar i regenerar on pugui resultar òptim. En general, cal seguir les accions de l'objectiu de qualitat paisatgística 5, relacionat amb els espais forestals i agroforestals, inclòs en el capítol 6, i especialment:

- Elaborar un pla de foment i manteniment dels espais agraris existents, especialment als llocs on el mosaic agroforestal es troba més degradat i reduït.
- Potenciar el manteniment de l'activitat agrícola i ramadera i consolidar i fomentar el turisme rural com a activitat complementària.
- Afavorir el manteniment dels marges de pedra seca existents com a mecanisme de protecció dels propis marges, de retenció del sòl, i de disminució de la força erosiva de les fortes pluges.
- Definir alguns criteris mínims per a la conservació del patró de les alineacions agrícoles i ondulades de les Serres d'Ancosa i incloure'ls en el planejament urbanístic dels municipis de Bellprat, Sant Martí de Tous, Santa Maria de Miralles, Orpí, la Llacuna, Sant Joan de Mediona, Torrelles de Foix, Font-rubí.
- Per la seva singularitat, els planejaments urbanístics dels municipis de les planes han d'evitar noves extensions urbanes amb caràcter dispers, potenciant en tot cas la continuïtat de les trames compactes en cas que fos necessà-

ria la construcció de nous espais residencials o d'activitat econòmica.

- Protegir els amplis horitzons visuals d'aquests paisatges agrari de secà de qualsevol element que els pugui distorsionar.
- Elaborar un inventari dels camps en desús i recuperar-ne l'ús per evitar l'abandonament a través de la promoció d'un banc de terres, arribant a acords entre propietaris i pagesos que estiguin disposats a cultivar-les.
- Promocionar el cultiu de cereals, i especialment els fruiters de secà, com les oliveres i ametllers, i a les zones més humides nogueres i cirerers, així com la vinya en els sectors més adients.
- Potenciar els espais dels, xaragalls de la Tossa (Santa Margarida de Montbui), plana d'Ancosa (la Llacuna) i saltant de la Fou (Sant Martí de Tous) com a àrees d'interès natural local a preservar.

Mapes de la unitat

Mapa 7.1 Valors naturals i estètics

Acció 7.2.2.

Regular la implantació de noves construccions aïllades, així com la reconstrucció i rehabilitació de les preexistents amb valor o en desús de les Serres d'Ancosa.

La dispersió de diversos tipus d'elements sobre el sòl no urbanitzable sense la consideració de criteris i mesures d'implantació adequada pot suposar una incidència paisatgística negativa. A escala local, aquesta alteració ve causada per la implantació d'urbanitzacions i altres elements discordants aliens a l'entorn, modificant perfils visibles i degradant el territori amb alts graus de visibilitat.

Cal definir uns paràmetres per a la implantació de noves construccions aïllades, i també en la reconstrucció i rehabilitació de les preexistents amb valor o en desús, que respongui a models

i tipologies edificatòries pròpies de la zona, respectant l'estil tradicional quant a materials, color i alçada de les edificacions. Aquesta mesura té la finalitat d'assegurar un nivell de coherència adequat amb el patró agrícola, els patrons d'assentament, les fites visuals, cims i fons escènics de les Serres d'Ancosa. Algunes d'aquestes mesures es recullen en l'acció 5.32 de l'objectiu de qualitat paisatgística 5, relacionat amb els espais forestals i agroforestals, inclòs en el capítol 6.

En el context del Decret llei 24/2021, de 26 d'octubre, d'acceleració del desplegament de les energies renovables distribuïdes i participades, apareixen propostes per a la instal·lació de centrals fotovoltaïques. En general, caldria seguir les accions establertes en l'objectiu de qualitat paisatgística 3, que té una mesura relacionada amb les àrees especialitzades d'ús energètic.

Acció 7.2.3.

Potenciar itineraris com els camins ramaders que travessen la unitat com a atractiu turístic per preservar el patrimoni ramader.

Els camins ramaders que travessen les Serres d'Ancosa, haurien de classificar-se oficialment com a vies pecuàries essent així protegides per llei per tal de preservar la seva continuïtat, atès que són camins amb singularitat històrica i vestigi de patrimoni ramader al Penedès. Aquests camins també tenen un alt potencial turístic pels seus valors històrics i estètics pels diferents paisatges que travessa durant el seu recorregut. També, la promoció d'aquests podria donar incentius per la recuperació de l'activitat ramadera a la zona.

Mapes de la unitat

Mapa 7.2 Valors històrics i simbòlics

OQP 7.3

Uns paisatges rurals amb presència de nombroses ermites, castells i masies d'elevat valor històric i patrimonial (castells de Miralles, Queralt o Vilademàger), ben gestionats i integrats, on se'n mantinguin els trets característics principals i es fomenti la rehabilitació per sobre de la construcció de noves edificacions.

Una de les qualitats del paisatge de les Serres d'Ancosa és el caràcter rural homogeni i continu que prolifera per tot el territori. A excepció de les urbanitzacions situades fora dels nuclis principals, les Serres d'Ancosa es caracteritzen per la seva tranquil·litat, els nuclis equilibrats i les discretes vies de comunicació. Les Serres d'Ancosa també integren un conjunt d'elements d'alt valor històric, com ara estructures defensives militars medievals, construccions lligades a l'agricultura i la ramaderia, edificacions religioses i fins i tot d'industrials. Les Serres d'Ancosa constitueixen un espai d'oportunitat per al desenvolupament econòmic en diverses vessants de la mateixa manera que ho ha sigut històricament.

Acció 7.3.1.

Rehabilitar i/o promocionar els elements de caràcter històric medievals.

A tota la unitat es poden trobar una sèrie d'edificacions de l'època medieval, tant de caràcter religiós com de defensiu militar. Constitueixen un conjunt d'alt valor paisatgístic que, malgrat el millorable estat d'algunes estructures, no deixa de ser una empremta del passat que encara perviu en un territori rural. D'aquesta manera, calen les següents mesures:

- Atès la importància d'aquests elements històrics, calen mesures per tal de que aquests espais siguin accessibles i degudament conservats per tal de que suposin un atractiu per tal de ser coneguts i visitats.
- Promoure l'elaboració d'inventaris que identifiquin arbres monumentals, masses boscoses singulars, espais fluvials, coves, cuites de tova, ermites, masies i fonts.
- Preservar i/o rehabilitar els elements patrimonials naturals, històrics i culturals més rellevants com el castell de Queralt, Miralles o Vilademàger, entre d'altres, així com tot el conjunt patrimonial de les ermites que es poden trobar arreu de les Serres d'Ancosa.
- En alguns d'aquests casos convindria fer obres d'estabilització de murs, torres, o altres construccions.

Mapes de la unitat

Mapa 7.2 Valors històrics i simbòlics

Acció 7.3.2.

Elaborar un pla especial del catàleg de masies dels municipis de Bellprat, Carme, la Llacuna, Mediona, Orpí, Pontons, Sant Martí de Tous i Sant Quintí de Mediona.

Aquesta és una iniciativa que pretén dinamitzar i valorar el paisatge rural de les Serres d'Ancosa a través d'un pla especial del catàleg de masies

dels municipis de Bellprat, Carme, la Llacuna, Mediona, Orpí, Pontons, Sant Martí de Tous i Sant Quintí de Mediona. Caldria, doncs, donar suport tècnic a aquests ajuntaments perquè puguin identificar les edificacions que compleixen certs requisits que fan necessària la seva preservació (per raons arquitectòniques, històriques, paisatgístiques i socials). Disposar del catàleg facilita la gestió del sòl no urbanitzable, ja que regula els usos permesos i identifiquen les masies susceptibles de ser rehabilitades i reconstruïdes; i també en reforça l'activitat econòmica. Cal vetllar perquè el paisatge estigui incorporat en les seves disposicions, seguint les pautes de la *Guia per a la redacció del Pla Especial del Catàleg de masies, cases rurals i altres construccions en sòl no urbanitzable* de la Diputació de Barcelona.

Acció 7.3.3.

Inventariar amb criteris unitaris tots els elements d'interès lligats a l'agricultura i ramaderia de les Serres d'Ancosa, amb especial atenció a la cultura de la pedra seca i promoure de manera extensa la conservació i restauració mitjançant la iniciativa pública i privada.

El portal col·laboratiu Wikipedra comptabilitza un total de 1037 construccions de pedra seca en l'àmbit de la unitat de les Serres d'Ancosa el juny de 2023, la majoria de les quals són barraques. Aquests elements esdevenen referents pel que fa al caràcter d'aquest paisatge agroforestal i constitueixen un ric patrimoni històric i arquitectònic de pedra seca a les Serres d'Ancosa. Cal afavorir la protecció, el manteniment i la restauració de tot aquest patrimoni, i garantir-ne una destinació compatible amb un paisatge de qualitat (activitat primària, gestió del territori, educació en el paisatge i turisme responsable). Els ajuntaments i altres administracions públiques haurien de:

- Inventariar el patrimoni de la pedra seca i de la transhumància i dels camins ramaders més rellevant.

- Establir les mesures adequades per a la correcta protecció d'aquests elements o conjunts patrimonials de la pedra seca, així com la vegetació arbòria associada (fruiters, ametllers).
- Incloure aquest patrimoni en els catàlegs de patrimoni vinculats als plans d'ordenació urbanística municipal o la declaració com a béns culturals d'interès local poden ser dues vies per preservar els elements més significatius d'aquest patrimoni.
- Recollir en l'ordenació urbanística uns criteris mínims per a la conservació d'aquests elements, sobretot el manteniment dels elements construïts propis de l'arquitectura de pedra seca (barraques, murs, pous, etc.).
- Garantir la preservació de les construccions de pedra seca en el moment de realitzar concentracions parcel·làries o modificar l'estructura agrícola.
- Més enllà de la pedra seca, promoure l'elaboració d'inventaris que identifiquin i preservin els elements del patrimoni natural i cultural ordinari més rellevants com, per exemple, boscos singulars, espais fluvials, coves, masies i fonts.
- Mantenir el patrimoni de la pedra seca existent (barraques, murs...) en qualsevol moviment de terres que es faci.
- Consensuar amb els agents públics i privats accions per garantir un ús turístic respectuós del patrimoni d'aquest territori, compatible amb la conservació del paisatge i contribuint al desenvolupament econòmic local.

Mapes de la unitat

Mapa 7.2 Valors històrics i simbòlics

Acció 7.3.4.

Potenciar el valor de la tranquil·litat del paisatge com un atractiu.

La unitat de les Serres d'Ancosa és un territori allunyat de les àrees metropolitanes, dels cen-

tres econòmics i de la mobilitat constant. La tranquil·litat és, doncs, un valor afegit d'aquest paisatge, que fa més atractiva la descoberta del nombrós patrimoni de gran valor fins ara poc conegut, i que pot ser compatible amb el turisme rural. La presència d'urbanitzacions o línies d'alta tensió que creuen aquestes i algunes fites visuals, són els principals elements perturbadors d'aquesta tranquil·litat. Cal potenciar aquest valor intangible, i garantir que es pot mantenir en el temps.

Acció 7.3.5.

Posar en valor el caràcter de marca fronterera de les Serres d'Ancosa.

El caràcter de marca fronterera del comtat cristians que durant almenys un segle tingueren les Serres d'Ancosa és en gran part l'explicació de l'existència d'un conjunt notable de castells. Es poden impulsar iniciatives que promoguin els vincles entre els elements del patrimoni cultural de les Serres d'Ancosa, al voltant de la idea de marca fronterera d'aquest territori (el preromànic i el romànic), amb els itineraris paisatgístics que creuen la unitat (recollits en l'acció 7.6.1).

Destaquen els castells de:

- Miralles
- Queralt
- La Roqueta

Mapes de la unitat

Mapa 7.2 Valors històrics i simbòlics

Acció 7.3.6.

Rehabilitar i mantenir els molins fariners dels municipis de Santa Maria de Miralles, la Llacuna, Pontons i Sant Martí de Tous i potenciar-los com un patrimoni industrial a descobrir.

A les Serres d'Ancosa hi ha diversos molins fariners que en un temps pretèrit havien molt gra, però que amb el pas de les dècades i les millores

tecnològiques han quedat en desús. Es poden trobar especialment a les rodalies dels nuclis de Pontons i de Santa Maria de Miralles. Cal:

- Promoure la rehabilitació i restauració d'aquells que es considerin viables i, per a aquests, prendre algunes mesures per evitar la seva desfiguració.
- Atès la importància d'aquests elements històrics, calen mesures per tal de que siguin accessibles i degudament conservats per tal de que suposin un atractiu per tal de ser coneguts i visitats, seguint les pautes de l'objectiu de qualitat paisatgística 9 (capítol 6). També es poden vincular amb els itineraris paisatgístics que creuen la unitat (recollits en l'acció 7.6.1).
- També es podria promoure l'aprofitament hidroelèctric a partir de petites instal·lacions integrades en els edificis històrics. Des de l'òptica de la revaloració paisatgística global d'aquest patrimoni s'haurien de prioritzar les iniciatives d'aprofitament hidroelèctric que tinguin una dimensió pública i/o comunitària. També es podria destinar els beneficis obtinguts per la generació elèctrica en el manteniment d'aquest patrimoni arquitectònic.

Mapes de la unitat

Mapa 7.2 Valors històrics i simbòlics

Acció 7.3.7.

Preservar els fons escènics emblemàtics de les serres de Miralles, del Bolet, d'Ancosa, de la Llacuna, de Queralt i la Tossa de Montbui d'afectacions o alteracions geomorfològiques.

Els fons escènics més emblemàtics de les Serres Els fons escènics i cims més emblemàtics de les Serres d'Ancosa constitueixen un patrimoni paisatgístic de primer ordre. Cal incorporar els fons escènics i els cims emblemàtics en el Pla territorial parcial del Penedès, així com en el planejament urbanístic, amb la finalitat de protegir la seva percepció, reconèixer el seu rol fonamental en el reforç del caràcter d'aquest

paisatge, i evitar la seva desfiguració. En general, cal seguir les accions establertes en l'objectiu de qualitat paisatgística 6, sobre fites i fons escènics, inclosos en el capítol 6.

Els fons escènics emblemàtics són:

- la Tossa de Montbui i la seva extensió cap a l'oest en direcció cap a les serres de Queralt i Miralles.
- Serra del Bolet
- Serra d'Ancosa
- Serra de la Llacuna

Els cims emblemàtics són:

- Grony de Miralles
- L'Agulla Grossa
- Puig Castellar
- Pujol d'Orpinell
- La Ferriola/la Creu de Ferro
- El Castellot
- Tossa de Montbui
- Turó de les Clivelleres
- Pla del Magre

Mapes de la unitat

Mapa 7.1 Valors naturals i estètics

Mapa 7.2 Valors històrics i simbòlics

Acció 7.3.8.

Establir les condicions paisatgístiques adequades per a una correcta implantació de potencials nous aerogeneradors.

En el context del Decret llei 24/2021, de 26 d'octubre, d'acceleració del desplegament de les energies renovables distribuïdes i participades, apareixen propostes per a la instal·lació de centrals eòliques en indrets amb intensitats fortes de vent. En tractar-se d'elements molt visibles i que necessiten accessos amplis i la construcció de línies elèctriques d'evacuació, impliquen una important transformació del paisatge allà on s'implanten. Cal tenir en compte una sèrie de consideracions generals per a la implantació eòlica, com són la preferència de localització en indrets transformats propers als

llocs de consum, amb accessos ja fets i propers a línies elèctriques, i evitar la seva instal·lació en fons escènics o propers a fites visuals, així com en espais naturals amb valor connector i en espais agraris o agroforestals d'interès. En general, caldria seguir les accions establertes en l'objectiu de qualitat paisatgística 3, que té una mesura relacionada amb les àrees especialitzades d'ús energètic.

Acció 7.3.9.

Promoure la restitució dels valors paisatgístics als llocs on s'han perdut per causa de processos d'explotació de recursos geològics.

Les activitats extractives que tenien lloc a Mediona, Pontons i Font-rubí estan actualment tancades. Malgrat haver deixat enrere aquesta explotació, la petjada en el territori i en el paisatge continua vigent, afectant a la continuïtat i mantenint una degradació persistent d'alguns dels valors del paisatge rural. En aquest sentit, cal restituir els valors paisatgístics en aquests espais, restaurant-los i adequant-los per integrar-se en el paisatge i puguin donar-se altres usos socials a més d'incrementar els valors estètics i ambientals.

Mapes de la unitat

Mapa 7.4 Espais en tensió i d'oportunitat

OQP 7.4

Uns creixements dels assentaments urbans de la Llacuna, Mediona, Pontons i Font-rubí ordenats i que no comprometin els valors del paisatge de les Serres d'Ancosa, ni els valors dels espais circumdants, on es respectin els espais agraris d'amortiment i transició, i amb unes entrades als nuclis de qualitat.

El sistema d'assentaments de les Serres d'Ancosa es caracteritza per tenir una distribució equilibrada a cadascuna de les valls que separen les serres. No es donen grans concentracions poblacionals als nuclis compactes dels municipis, però sí són destacables els assentaments de caràcter dispers en urbanitzacions de baixa densitat, especialment a a Mediona i Pontons, localitzades majoritàriament a les vessants de les serres.

Aquesta realitat possibilita mantenir el caràcter rural del paisatge, on els reptes que es presenten poden tenir més a veure amb mantenir la població existent que per un creixement poblacional sobrevingut que trenqui amb la dinàmica actual. Cal, però, no subestimar la presència d'urbanitzacions i aplicar accions que tinguin l'objectiu de reduir la seva presència i integrar-la en el paisatge.

Acció 7.4.1.

Mantenir la configuració compacta de les poblacions rurals de la Llacuna, Sant Joan de Mediona, Pontons, Sant Pere Sacarrera, Font-rubí, realçant els seus valors paisatgístics.

El poblament de les Serres d'Ancosa es concentra en petits nuclis, generalment en planes agrícoles aptes per al conreu dels quals cal tenir cura en els projectes d'urbanització, sobretot en la composició i els acabats de les cobertes i les façanes per tal de millorar la imatge d'aquests nuclis.

Dels nuclis de la unitat en destaquen considerablement dos: la Llacuna i Sant Joan de Mediona, ambdós localitzats en una plana envoltada de muntanyes, un patró d'assentament que es reproduïx en altres indrets del Penedès. En el cas de la Llacuna l'entramat desvela com el nucli s'articulava en forma ametllada, mentre que el nucli de Sant Joan de Mediona és més recent i es distingeix per un eix lineal central a partir del qual s'ha urbanitzat de manera compacta radialment i condicionada pel medi físic.

A banda dels dos nuclis principals, també existeixen altres més petits amb poc desenvolupament urbanístic o que han tingut en forma d'urbanització de baixa densitat a la perifèria del nucli antic. En general, cal seguir les accions de l'objectiu de qualitat paisatgística 1, relacionat amb els nuclis de població, i l'objectiu de qualitat paisatgística 6, relacionat amb les fites i els fons escènics, inclosos en el capítol 6. Especialment, el desenvolupament urbà com de rehabilitació o obra nova ha de:

- Respectar els perfils morfològics urbans, especialment de la Llacuna i de Sant Joan de Mediona, i impedir a través del planejament urbanístic l'aparició d'elements volumètrics que els desfigurin.
- Seguir uns paràmetres propis d'edificació d'aquests petits assentaments urbans, tant pel que fa a les tipologies edificatòries preexistents com per a les noves. Aquests paràmetres comuns de coherència paisatgística

caldrà incloure'ls en els respectius planejaments urbanístics municipals.

- Evitar les extensions urbanes que modifiquin figures, perfils i escenaris característics, posant especial atenció al campanar de Santa Maria de la Llacuna, com a referent visual del paisatge de l'entorn del nucli de La Llacuna.
- Afavorir unes fronteres nítides i de qualitat entre els espais urbans i els espais agrícoles o naturals de les perifèries i evitar-hi la ubicació d'activitats o instal·lacions impròpies.
- Garantir una bon encaix i una bona integració paisatgística entre el possible creixement del polígon industrial de Can Xombo i el nucli de Sant Joan de Mediona.

Mapes de la unitat

Mapa 7.1 Valors naturals i estètics

Mapa 7.2 Valors històrics i simbòlics

Mapa 7.4 Espais en tensió i d'oportunitat

Acció 7.4.2.

Millorar la qualitat paisatgística de les urbanitzacions, de les seves vores i dels espais urbanitzables encara no executats.

Les urbanitzacions de les Serres d'Ancosa tenen una incidència rellevant en alguns sectors. Amb aquesta iniciativa es pretén millorar la qualitat del paisatge de les urbanitzacions més visibles. Tanmateix, és pertinent inventariar la resta d'urbanitzacions no reconegudes o que estiguin sense consolidar arreu de la unitat de les Serres d'Ancosa mitjançant instruments de planificació urbanística.

Les actuacions han d'anar encaminades a la millora dels accessos, a la regulació de les tipologies constructives i dels tipus de cobertes, i els codis cromàtics en les edificacions, així com a l'enllumenat públic, la recollida de residus, o la creació i rehabilitació dels espais públics. Això passa per dinamitzar actuacions, en consonància amb els habitants. En general, cal seguir les accions definides en l'objectiu de qualitat pai-

satgística 7, inclòs al capítol 6, relacionat amb les urbanitzacions de tot l'àmbit del Penedès. Especialment és necessari:

- Permeabilitzar les urbanitzacions a través de la gestió de la vegetació i dels espais verds per garantir aquesta connectivitat entre els diferents espais naturals que integren les Serres d'Ancosa, sobretot entre les Capçaleres del Foix i les cobertes forestals que perllonguen les serres d'Ancosa.
- Elaborar una normativa vinculada al paisatge urbà de les urbanitzacions per millorar la qualitat dels espais i la imatge interna i externa. La normativa també hauria de regular les edificacions en desús, com és el cas de la situada a l'accés a la urbanització Font del Bosc.
- Vetllar per la correcta dotació de serveis i infraestructures a totes les urbanitzacions i per la millora paisatgística de les carreteres d'accés. En aquest sentit, cal ordenar l'àrea d'aparcament espontani situada a l'entrada de la urbanització Font del Bosc.
- Donar valor als elements que defineixen el paisatge, ja siguin de caràcter urbà, natural o agrari, que formen part de la identitat i particularitat de les Serres d'Ancosa (rehabilitant construccions de pedra seca, crear recorreguts de natura, recuperant elements visuals que millorin sensiblement el sentit de pertinença, etc.).
- Tractar les vores de les urbanitzacions de les Serres d'Ancosa i evitar el creixement dels sectors que estan en contacte amb les urbanitzacions de moderada o alta exposició visual.
- Procurar evitar la presència d'espècies vegetals exòtiques als espais públics i prioritzar les espècies autòctones.
- Controlar els abocaments de runes i altres deixalles generades per les urbanitzacions. En aquest sentit, cal establir un acord amb el propietari per tal de restaurar la zona de materials acumulats a l'aire lliure situats a l'accés de la urbanització Font del Bosc.

- Mantenir vius i actius econòmicament els espais agrícoles adjacents o intersticials, així com els elements característics de les estructures parcel·làries i funcionals agrícoles.
- Garantir la seguretat enfront els incendis forestals, amb mesures efectives que redueixin aquest risc però que també siguin útils per a la millora ecològica i la integració paisatgística de l'entorn.

Les urbanitzacions més visibles de les Serres d'Ancosa són:

- Can Castellví (Font-rubí)
- la Font del Bosc (Mediona)
- Pinedes de Sant Elies (Mediona)
- La plana de les Torres (Torrelles del Foix).

Mapes de la unitat

Mapa 7.4 Espais en tensió i d'oportunitat

OQP 7.5

Una xarxa viària que permeti preservar el caràcter rural i potencii la contemplació del paisatge i llurs valors, així com unes infraestructures que no alterin la percepció dels fons escènics emblemàtics i les fites.

Una de les particularitats de les Serres d'Ancosa, a banda del seu caràcter rural, és la manca de carreteres de la xarxa viària principal, sent totes les carreteres que travessen la unitat pertanyents a la xarxa secundària. La presència de nuclis petits, les extensions d'urbanitzacions residencials, l'escassetat d'activitat industrial, i la manca de grans centres urbans al voltant del territori, fan que aquest esdevingui força aïllat i sigui freqüentat principalment per residents d'algun nucli i mercaderies que hi arriben.

A banda de les carreteres, també es poden trobar trams de línies elèctriques que tenen una incidència important en el paisatge, sobretot als espais propers a fites visuals i fons escènics emblemàtics.

Acció 7.5.1.

Mantenir i millorar la xarxa viària que comunica els petits nuclis i les masies aïllades.

La xarxa viària de les Serres d'Ancosa no destaca per la seva grandària, són carreteres secundàries amb poca capacitat però la necessària per al caràcter rural del territori i la població. No obstant això, és necessari que es garanteixi la seva conservació i millora allà on es requereixi. Sobre aquesta qüestió, seria pertinent:

- Procurar que la millora de les infraestructures existents no alterin el traçat i disposin elements de protecció i seguretat en els marges discrets, unitaris, ben integrats en la topografia, i prioritzant els originals històrics.
- Eliminar o donar un nou ús i significat als trams de carreteres que han quedat en desús, tot restaurant-los segons les característiques de l'entorn i promovent, en la mesura del possible, el retorn a usos preexistents o d'utilitat pública, com és el cas del trencall de la masia de can Salvat, al municipi de Bellprat, a la carretera C-432.
- Vetllar per una bona inserció topogràfica de les noves infraestructures viàries o les modificacions de les existents, per respectar la singularitat i el caràcter muntanyós de la unitat. Adoptar un tractament adequat dels marges i dels elements de protecció i seguretat.

Mapes de la unitat

Mapa 7.4 Espais en tensió i d'oportunitat

Acció 7.5.2.

Potenciar les carreteres o els trams viaris d'alt valor paisatgístic, així com aquell lligat al patrimoni rural que caracteritza Serres d'Ancosa.

Donat el caràcter del paisatge i de les carreteres que vertebraven aquest territori, molts elements han perdurat en el temps fins al punt d'esdevenir autèntics valors paisatgístics. Per

exemple, algunes entrades a nuclis urbans de les Serres d'Ancosa conserven fileres arbrades que històricament emmarcaven moltes més vies de comunicació. També és el cas dels fragments d'eixos lineals envoltats per marges de pedra seca que es poden trobar a certs trams dels municipis de les Serres d'Ancosa. En aquest sentit, també hi ha altres trams amb valor paisatgístic pel fet de que esdevenen panoràmics. Tots aquests elements esdevenen autèntics actius per potenciar els valors estètics i promoure la qualitat d'aquest paisatge mentre es realitzen recorreguts amb motius turístics o quotidians.

Pel que fa als trams viaris d'alt valor paisatgístic, és necessari:

- Identificar i proposar la preservació de les fileres arbrades en el Pla territorial del Penedès i incloure-les en els Catàlegs de béns dels diferents POUM, o en altres figures de protecció del planejament municipal.
- Prioritzar, quan tècnicament sigui possible, les actuacions encaminades a plantar-ne de noves, recuperar-ne de perdudes o mantenir el seu bon estat.
- Garantir el manteniment, preservar i restaurar els marges de pedra seca que proliferen a certs trams de carretera com a valor històric i estètic, que doten de caràcter al paisatge.
- Afavorir la visibilitat des dels trams panoràmics que creuen els mosaics agrícoles de secà als voltants dels nuclis de Bellprat, Santa Maria de Miralles, la Llacuna, Pontons i Sant Joan De Mediona. Cal establir una normativa clara per a evitar distorsions paisatgístiques que afectin les visuals que es contemplan des dels diversos trams de carretera panoràmics identificats.

Els trams de carretera resseguits per fileres d'arbres es troben a les carreteres:

- BP-2121, 3 trams (Torrelles de Foix)
- BP-2126 L'Avellà (Font-rubí)
- C-241c, 2 trams (Argençola)

Els trams de carretera resseguits amb murs de pedra seca es troben a les carreteres:

- BP-2121 (Torrelles del Foix)
- BP-2126 (ca l'Agustí, Font-rubí)
- BV-2122 (mas de la Riera, Pontons)

Les carreteres per les quals transcorren els trams panoràmics són:

- B-220 (Santa Maria de Miralles)
- B-220 Turons de Cal Maura (Santa Maria de Miralles)
- BP-221 (la Llacuna)
- BP-2121 Camps de la Pineda (Torrelles de Foix)
- BP-2121 la Llambarda Vella (Torrelles de Foix)
- BP-2121 Puig de l'Espingosa K 23 (la Llacuna)
- BP-2121 Solana de Cal Curt (Torrelles de Foix)
- BP-2126 (Font-rubí)
- BP-2126 Bancals de Ca l'Agustí (Font-rubí)
- BP-2126 Camps de Ca l'Agustí (Font-rubí)
- BP-2126 Montjuic (Font-rubí)
- BV-2441 Plana del Niel (Pontons)
- C-37 L'Hostal de Miralles (Santa Maria de Miralles)
- C-37 Sant Romà (Santa Maria de Miralles)
- C-37 Santa Maria de Miralles (Santa Maria de Miralles)
- C-37 Serra de la Portella (Santa Margarida de Montbui i Santa Maria de Miralles)
- C-37 Valldeserves (Santa Maria de Miralles)
- Camí de la Llacuna a Pontons (la Llacuna)
- Camí dels Carbons (la Llacuna i Pontons)
- Carrer Díada (Mediona)

Mapes de la unitat

Mapa 7.1 Valors naturals i estètics

Mapa 7.2 Valors històrics i simbòlics

Acció 7.5.3.

Avaluar la integració paisatgística de les actuacions a la carretera C-37, entre Igualada i Santa Coloma de Queralt al seu pas per les Serres d'Ancosa.

El Pla territorial parcial del Penedès recull la millora de la carretera C-37, entre la ronda sud d'Igualada i Santa Coloma de Queralt, creuant un tram de les Serres d'Ancosa. Aquesta infraestructura hauria d'incorporar un estudi d'impacte i integració paisatgística que inclogui mesures d'integració paisatgística, tant en la definició com en els acabats. Caldria considerar la minimització en l'afectació del patró d'alineacions agrícoles i ondulades de Serres d'Ancosa, en els boscos de ribera, en l'arquitectura de pedra seca, la millora en la imatge de conjunt, i la potenciació de les visibilitats cap al paisatge de mosaic i forestal, i les millors vistes.

Acció 7.5.4.

Integrar paisatgísticament les infraestructures elèctriques que creuen fons escènics emblemàtics i cims mitjançant el soterrament.

Hi ha diverses línies elèctriques d'alta tensió que creuen aquest paisatge. Caldria soterrar els trams de les línies elèctriques que creuen o necessàriament hagin de creuar els fons escènics emblemàtics i els cims emblemàtics.

Els fons escènics afectats són:

- Les serres de Queralt i Miralles
- La serra d'Ancosa
- La serra del Bolet

Els cims emblemàtics afectats són:

- l'Agulla Grossa
- la Ferriola-la Creu de Ferro

Mapes de la unitat

Mapa 7.4 Espais en tensió i d'oportunitat

OQP 7.6

Un sistema d'itineraris i punts d'observació del paisatge que emfatitzin les panoràmiques més rellevants i permetin descobrir i interactuar amb el caràcter rural i els matisos del paisatge de les Serres d'Ancosa.

El conjunt de carreteres i itineraris de baixa capacitat, permeten tenir bones panoràmiques i punts de gaudi del paisatge de les Serres d'Ancosa. La tranquil·litat, la presència de fites visuals i fons escènics, juntament amb els petits nuclis a les planes, fan que aquest paisatge de caràcter rural sigui valorat positivament. És per aquest motiu que cal garantir i millorar les panoràmiques i visuals que es poden contemplar tant des dels diferents castells i fites com des de les carreteres, i aprofitar els itineraris paisatgístics, tant motoritzats com no motoritzats, com a via de coneixement del patrimoni paisatgístic de les Serres d'Ancosa.

L'excursionisme, la bicicleta de muntanya, així com noves modalitats respectuoses amb el paisatge associades al turisme esportiu i de natura són modalitats de les activitats de lleure que incideixen positivament en el manteniment de la xarxa de senders i camins i que, a la vegada, són la forma d'aproximació al paisatge respectuosament.

Acció 7.6.1.

Reconèixer els punts d'observació del paisatge i els itineraris d'interès paisatgístic, motoritzats i no motoritzats, com a elements estructurals de l'ordenació territorial i urbanística a les Serres d'Ancosa.

Els itineraris d'interès paisatgístic, motoritzats i no motoritzats, tenen un rol important en l'estructura del territori i, consegüentment, han de formar part de la seva ordenació. Cal, doncs, incorporar els punts d'observació del paisatge i els itineraris d'interès paisatgístic, motoritzats i no motoritzats, dins del Pla territorial parcial del Penedès, així com en el planejament urbanístic dels municipis de la unitat.

Es tracta dels punts d'observació de:

- Castell de Miralles
- Castell de Queralt
- Sant Pere de Vilademàger
- Castell de Mediona
- Santuari de Foix
- Balcó del Penedès
- Sant Elies
- Pla de Magre
- Sant Joan de la Muntanya
- Puig Castellar
- Tossa de Montbui

Dels itineraris no motoritzats de:

- GR-7 Andorra – els Ports.
- GR-172 Bellprat – la Mussara.
- Castell de Queralt – castell de la Roqueta.
- Bellprat – castell de Queralt.
- Ruta de la serra de Miralles.
- Passejada al Balç de Fontanilles.
- Volta a la Conca d'Òdena.
- Camí ramader de la Marina.
- Camí del riu.
- Penedès 360 (trekking).
- Camins del vi i del cava: Xarel·lo.
- Camins del vi i del cava: Sumoll.

- Camins del vi i del cava: Parellada.
- Camins del vi i del cava: Samsó.
- La Bisbal del Penedès – Sant Magí de Brufaganya.
- Carrerada de Santa Coloma.

I dels itineraris motoritzats de:

- Igualada – Aguiló.
- Vilafranca del Penedès – Igualada.
- Pontons – Sant Pere Sacarrera.
- Sant Pere Sacarrera – Monistrol d'Anoia.
- Font-rubí – bosc Negre.
- Pontons – castell de Sant Martí de Sarroca.

Mapes de la unitat

Mapa 7.3 Valors socials i productius

Acció 7.6.2.

Promoure una xarxa de punts d'observació del paisatge i d'itineraris d'interès paisatgístic motoritzats i no motoritzats.

Promoure una xarxa de punts d'observació del paisatge i d'itineraris d'interès paisatgístics motoritzats i no motoritzats on la percepció i la interacció amb els elements de la unitat sigui més àmplia i suggeridora, i que doni resposta a l'interès dels ciutadans vers els espais oberts per al gaudi i la descoberta del paisatge. Són els itineraris i els punts d'observació del paisatge explicitats en l'acció 7.6.1. En general, les actuacions haurien de seguir les accions establertes en el punt 10.5 del capítol 6 d'objectius de qualitat paisatgística relacionades amb els punts d'observació del paisatge i els itineraris. Especialment cal tenir present que:

- Que comprèn camins i punts d'observació del paisatge existents i d'altres a consolidar.
- Hauria de rebre les actuacions necessàries de condicionament, senyalització, manteniment i difusió per facilitar la percepció dels valors del paisatge i el coneixement del territori.
- El condicionament dels punts d'observació del paisatge haurà de ser curosament avalu-

at i dissenyat d'acord amb la freqüentació i la vulnerabilitat del lloc, i evitar l'artificialització innecessària.

Mapes de la unitat

Mapa 7.3 Valors socials i productius