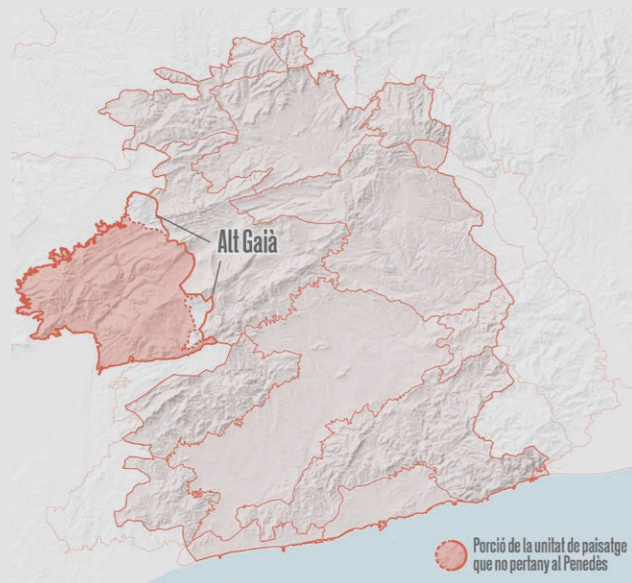
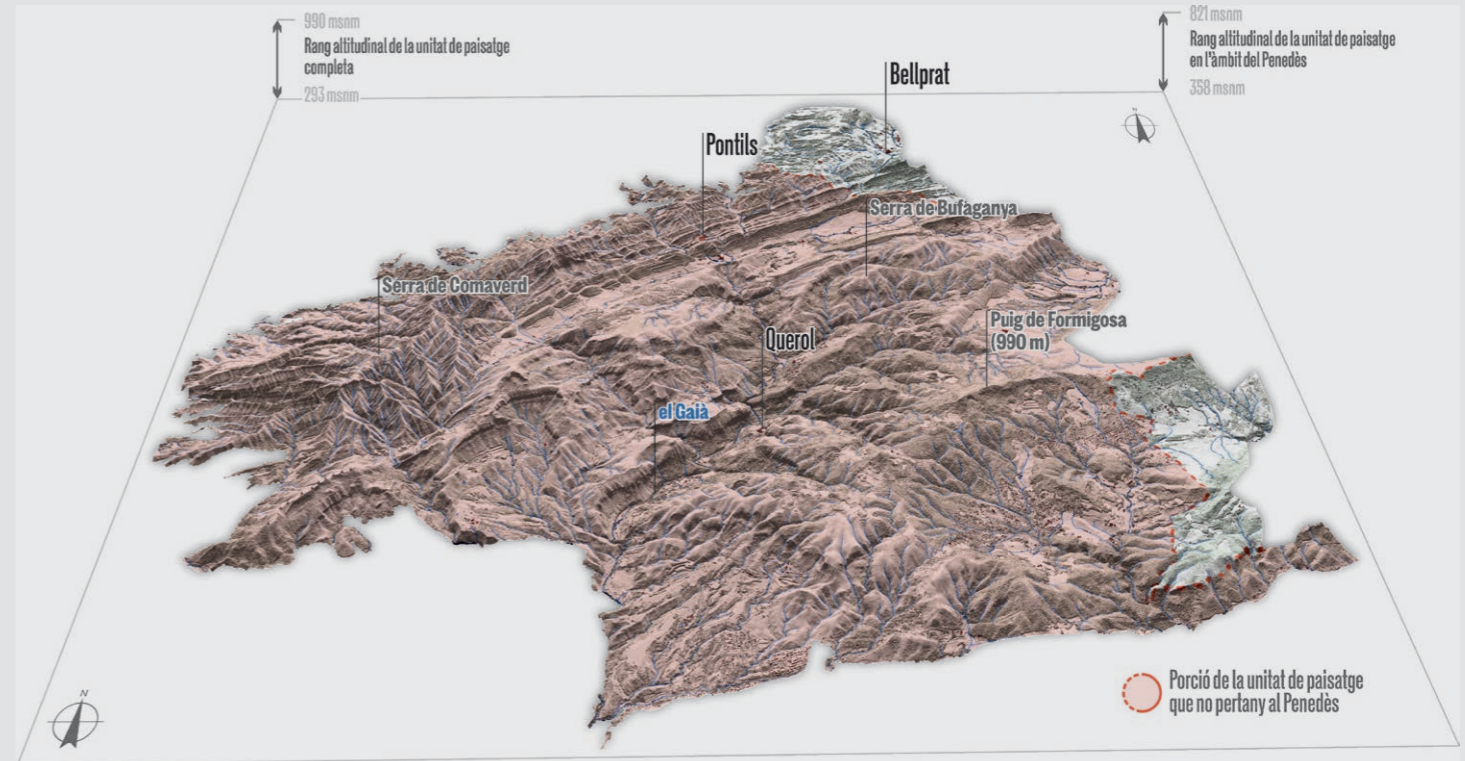


UNITAT DE PAISATGE

ALT GAIÀ



Vista de la unitat des del camí de l'ermita de Sant Esteve de Ferriols. Joan Soler i Gironès



COMARQUES

Alt Penedès, Alt Camp, Anoia i Conca de Barberà

SUPERFÍCIE

22.669 ha (2.075 ha corresponen al Penedès i 20.594 ha al Camp de Tarragona).

MUNICIPIS

La unitat inclou, parcialment, els municipis penedesencs de Bellprat i Pontons. També inclou, totalment o parcialment, Aiguamúrcia, Barberà de la Conca, la Cabra del Camp, les Piles, el Pont d'Armentera, Pontils, Querol i Sarral, al Camp de Tarragona.

LÍMITS¹

La part penedesenca de la unitat de l'Alt Gaià està conformada per dues petites regions que es troben als extrems nord-est i sud-est de la unitat, que pertanyen als municipis de Bellprat (nord-est) i Pontons (sud-est).

En relació amb els límits de la regió nord-est, a l'est de la part penedesenca de la unitat són amb el canvi d'unitat entre l'Alt Gaià i les Serres d'Ancosa des del mas Monyer (mas del Vent), i en direcció sud, travessa la serra de Queralt, fins als vessants de la serra del Pany on el límit ja és l'administratiu. La divisió per la part oest és el límit termenal de Bellprat amb Pontils entre els boscos del Pany, passant pel molí de Riudeboix fins al conjunt patrimonial del castell de Sant Gallard. Resseguint la delimitació occidental de la regió, el riu Gaià actua com a frontera amb Les Piles i ressegueix direcció nord fent de límit entre Bellprat i Santa Coloma de Queralt fins a l'ermita de Sant Esteve de Ferrisols i el Coster del Mariona. La delimitació al nord-oest i al nord corresponen amb el canvi d'unitat cap a la Baixa Segarra, de comarca i de municipi; seguint el coster del Mariona fins al mas del Vent.

El sector sud-est de la unitat corresponent al Penedès, comprèn les urbanitzacions de la Ponderosa, Can Cendrós, la Rimbalda i els masos de Camp d'Ases, entitats que formen part del terme municipal de Pontons. Els seus límits a l'est es basen amb el canvi d'unitat entre l'Alt Gaià i la Serra d'Ancosa; segueixen la línia de carena per la serra Mitjana, la serra de Can Soler de Roset, la plana de Can Gori, i cap al sud al torrent de la Teuleria, on les fronteres administratives marquen el final d'aquest sector. La delimitació meridional envolta les planes de Ferreres fins al fondo del Comellar, al sud-oest del sector. La delimitació municipal a l'oest ressegueix el fondo del Comellar, passa a prop del turó de la Vinya del Tòfol i enllaça amb els vessants del puig Jugador (806 m), travessa la Plana dels Avencs, passa pels límits exteriors de les urbanitzacions de Mas Gassons i Mas Vermell a Querol i la Rimbalda a Pontons, ja al nord-oest. La marca septentrional, també administrativa, va des del coll de la Rimbalda, seguint la línia de carena, passant pel puig de Solanes, serral de l'Abellar fins al Barri de la Serra, al nord-est del sector.

1. Les descripció dels límits es correspon amb la part penedesenca de la unitat.

CARÀCTER



Serres paral·leles Prelitorals que, al Penedès, drenen cap a les conques del Gaià i del Foix



Les pinedes de pi blanc dominen al sector de Bellprat i també al sector de Pontons, però menys present ja que també hi trobem boscos més madurs



Mosaic de cultius cerealícoles al sector nord-est i vitivinícoles de muntanya al sector sud-est, amb Bellprat com un nucli rural estructurat al voltant de camps



Les urbanitzacions dels anys setanta del segle XX ubicades al voltant de la carretera que uneix Santes Creus i Pontons ocupen àrees molt extenses



Els petròglifs, l'església de Sant Esteve dels Ferriols, i les estructures defensives medievals de Camp d'Ases sobresurten com els principals valors històrics

ITINERARIS

No motoritzats

35. GR-7 Andorra als Ports

37. GR-172 De Bellprat a la Mussara

39. Bellprat al castell de Queralt

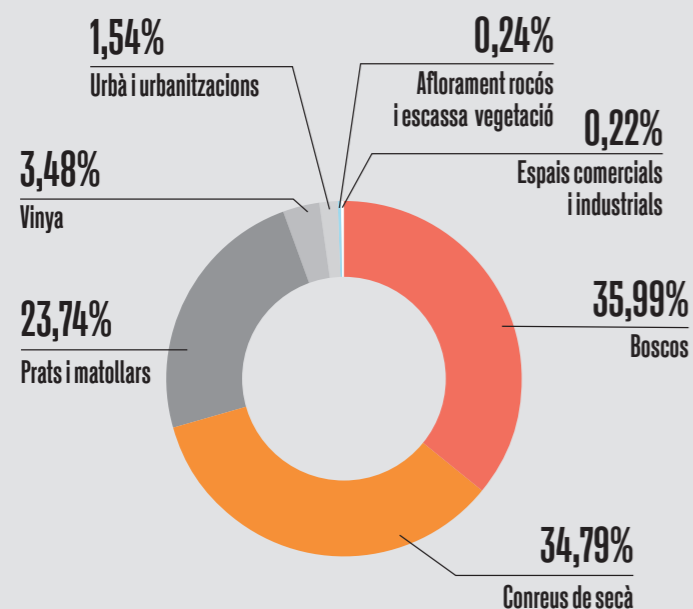
74. La Bisbal del Penedès a Sant Magí de Brufaganya

78. Carrerada de Santa Coloma

Motoritzats

9. Pontons-Sant Pere Sacarrera

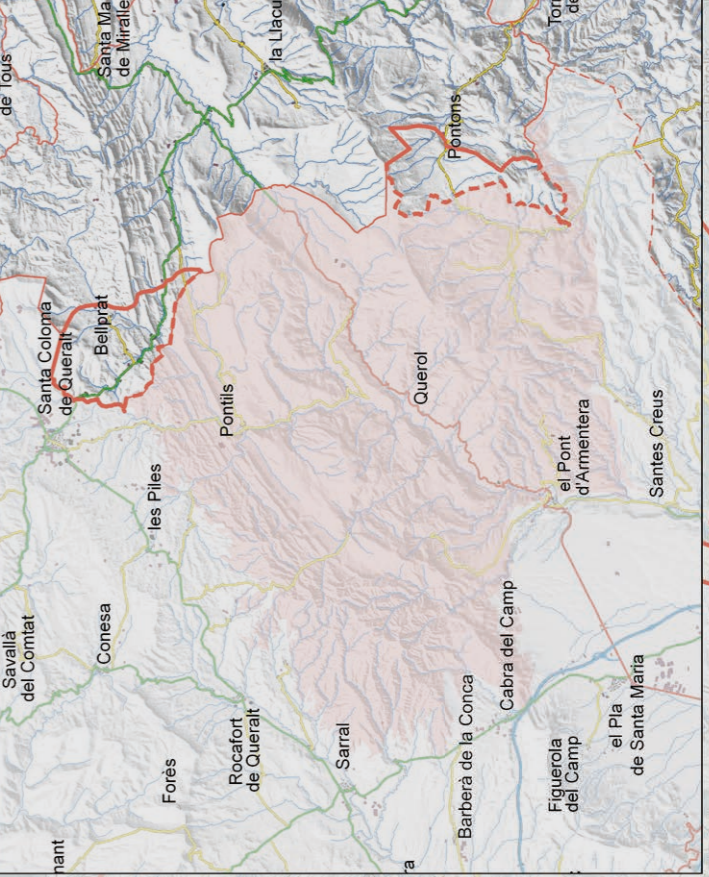
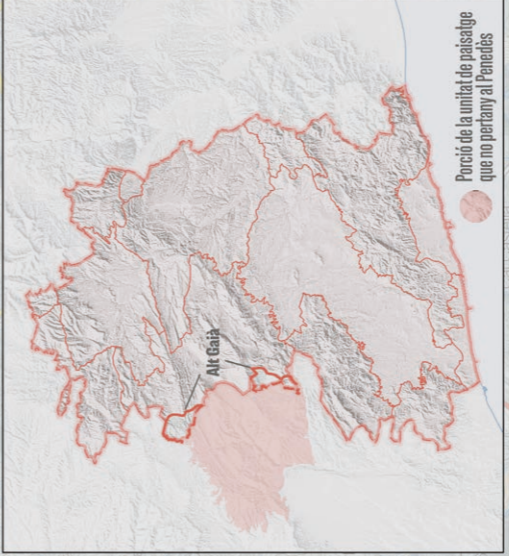
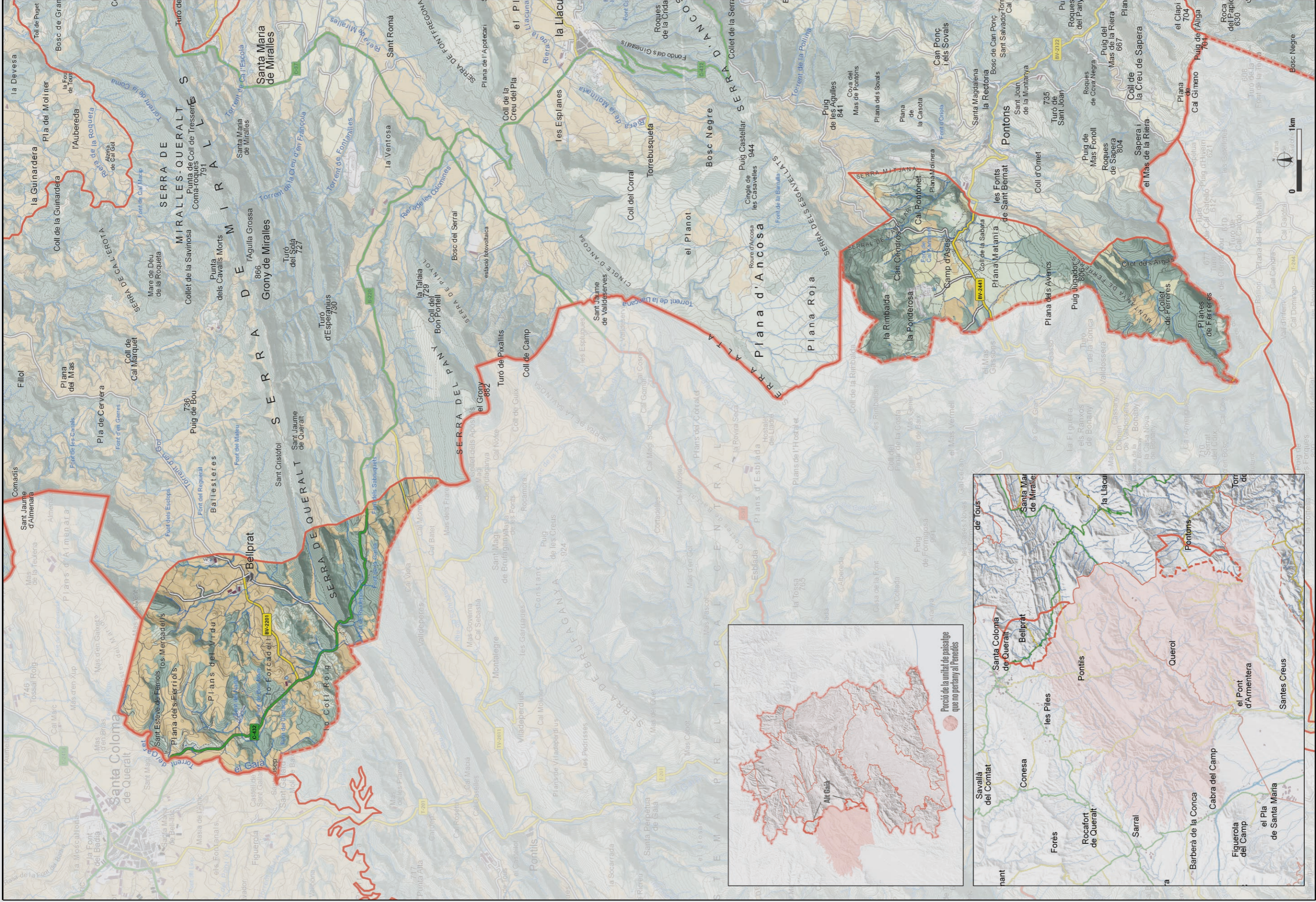
GRANS USOS I COBERTES DEL SÒL



OBJECTIUS DE QUALITAT PAISATGÍSTICA

1/ Un paisatge agroforestal estructurat per assentaments tradicionals i masos, lliure de processos d'artificialització, que mantingui l'equilibri entre els espais naturals, l'aprofitament agrícola i forestal i la promoció del turisme rural.

2/ Unes urbanitzacions en vessants i carenes, ordenades, compactes, de qualitat, i integrades en el paisatge, que permetin connectar els entorns forestals.



EVOLUCIÓ HISTÒRICA DEL PAISATGE²

Fins a l'edat dels metalls, no es va identificar una presència humana permanent en aquest àmbit de l'Alt Gaià. La proximitat dels jaciments arqueològics de Santa Coloma de Queralt fa creure però que podrien haver-s'hi donat incursions en cerca de caça i de recursos silvícoles per part dels seus pobladors. També certificarien certa presència humana unes representacions de castoletes amb reguerons, pròpies de l'art rupestre esquemàtic, localitzades en el sòl rocós de l'església de Sant Esteve de Ferriols, tot i que són difícils de datar i poden correspondre's a qualsevol moment entre el Neolític i el segle VI aC. Així, els boscos d'alzinars, que avui tenen una presència esporàdica, formarien importants masses, i les rouredes també serien força presents a l'empara de la serra de Queralt. La resta més eixuta del territori podria ser ocupada pel garric i la brolla de romaní.

L'edat dels metalls es troba ja més ben representada a la unitat, amb els jaciments arqueològics de l'edat del Bronze de Coll Roig, de l'Obaga del Xeco i el Forcadell, llocs d'habitació. Al període del Ferro pertanyen Ca l'Alemany (al límit de la unitat amb les Serres d'Ancosa), explotació agropecuària i lloc d'hàbitat i d'enterrament, el Coll Blanc i de nou el Forcadell. Aquests hàbitats, pertanyents ja a la cultura ibera, no degueren ser gaire importants donades les restes trobades, però també perquè no s'adaptaven al model de situació típic dels poblats ibers, en llocs aturonats i amb importants condicions defensives. Tot i així, seria el primer moment en què uns habitants autòctons incidirien directament sobre el paisatge, donades les seves capacitats agràries i ramaderes. No en va els ibers representen la primera ocupació i explotació sistemàtica del territori amb l'aparició d'innovacions tècniques. Alguns boscos de la part central de la unitat començarien a ser artigats, i part del sotabosc existent seria emprat com espai de pastoreig pels ramats. Els conreus clapejarien el paisatge amb ordi, blat, espelta, pèsols, llenties i hortalisses allà on hi havia disposició d'aigua suficient. També es conrearia la civada per a ús farratger.



El castell de Queralt del segle X, situat a les Serres d'Ancosa però amb una bona panoràmica de l'Alt Gaià, va ser el punt límit del repoblament de la Marca Hispànica vers la zona del Gaià. Àngela Llop

2. Aquest apartat pren com a àmbit tota la unitat de paisatge i el seu contingut és representatiu tant de la part penedesenca com la del Camp de Tarragona.

En aquesta unitat no hi ha restes que testimonien de nou la presència humana fins el segle X de la nostra era, tot i que és de suposar que tant durant el període romà com durant l'alta edat mitjana aquest territori visqué paral·lelament al que va esdevenir-se en els territoris circumdants. I per tant és d'esperar que també s'hi van succeir similars transformacions paisatgístiques, molt vinculades aquestes a les millores i canvis en els sistemes productius agroforestals i també en els sistemes comercials i les estructures polítiques.

A principis del segle XI Queralt es va constituir en terme castral a l'entorn del castell de Queralt (976), englobant la part de Bellprat que correspon a l'Alt Gaià. Aquest castell va marcar al segle X el punt límit del repoblament de la Marca Hispànica vers la zona del Gaià. Ja entrat el segle XI, la població es consolidà i de nou els conreus i prats van emprendre una embranzida guanyant espai a les bosquines i als boscos que es conservaven des de temps paleolítics, especialment sobre els sòls argilosos i margosos, la cerca dels quals va configurar una població força disseminada sobre el territori, amb un petit nucli de caire rural (Bellprat). Durant gran part de l'Edat Mitjana el centre neuràlgic de Bellprat va estar constituït pel castell de Queralt al costat del qual s'aixecà l'església romànica de Sant Jaume de Queralt.

Amb tot, però, la població va ser tradicionalment escassa i disseminada, seguint el ritme evolutiu de les contrades rurals del Principat fins a l'actualitat i assolint el màxim poblacional vers el segle XVIII, amb el major recompte de fogatges. La mecanització més moderna del camp i la millora dels camins deuria comportar la possibilitat de tornar a conrear àrees abandonades, però a partir dels anys cinquanta del segle XX s'experimentà un descens mantingut fins arribar als 74 habitants per al conjunt municipal de Bellprat el 2017, amb una població fonamentalment dispersa però concentrada als indrets aptes per l'activitat agrària. Actualment, a la franja oest del municipi de Pontons, la regió sureny de l'Alt Gaià, la població, mancada d'un

nucli poblacional estable fins quasi el segle XX, es concentra en les urbanitzacions disperses per aquesta petita porció de territori.

Els anys 50 del segle XX, i com a resultat de la ocupació secular del camp, la majoria de la superfície de la unitat estava dominada pel conreu de secà en una aterrossament intens de la superfície, especialment a l'oest de Bellprat. Les úniques masses de vegetació arbustiva i forestal podien trobar-se a la regió sud, per sota de l'actual carretera BV-2441 i al llarg de la carena de la muntanya de Ferreres i la serra de Can Soler de Roset.



El nucli de Bellprat no ha patit modificacions importants en la seva trama urbana original en les darreres dècades. Destaca l'església de Sant Salvador com a element predominant. Àngela Llop

L'abandonament però del camp en les dècades posteriors va fer que el paisatge forestal colonitzés part del territori agrícola d'aquesta unitat, en forma però de boscos i bosquines dispersos i fragmentats. Els vessants més abruptes i els sòls menys aptes pel conreu, antigament conreats com evidencien les feixes abandonades, estan actualment recolonitzats per la vegetació, composta bàsicament per pinedes de pi blanc, brolles i garrigues. Els alzinars apareixen només als indrets que han sofert un menor grau d'alteració i les rouredes es localitzen a les obagues més ombrívols. En general, l'evolució recent del paisatge és marcada per la recuperació

de boscos provocada per l'abandonament de les pràctiques usals de pastoreig i de les terres de conreu, que comporta alhora la disminució de la població disseminada.

Les zones penedesenques de l'Alt Gaià com és Bellprat i Pontons també s'hi ha practicat la transtermitància que són moviments de ramats de curta distància. En aquesta zona ho corrobora la presència de la carrerada de Santa Coloma en el qual existia un eix pecuari entre la localitat de Santa Coloma de Queralt i Cunit, és a dir, entre la Baixa Segarra i el Litoral del Penedès. Aquest moviment migratori de bestiar per anar

a rostollar a la Baixa Segarra com la baixada a marina també va interferir en la configuració del paisatge al llarg dels segles i que hem heretat.

En les tres darreres dècades el paisatge de la regió nord de la unitat ha presentat una certa estabilitat. El paisatge forestal, bàsicament de pineda, ha crescut en detriment de l'agrícola, tot i que de forma limitada ocupant els marges de les masses forestals, boscos o bosquines, i ocupant també sòls nus. En canvi, a la regió sud, majoritàriament ocupat per masses forestals a la dècada dels 80, la transformació ha estat més intensa. A partir de la dècada dels 60 comencen a aparèixer diverses urbanitzacions, ocupant bàsicament aquests espais forestals, i que, tot i que avui en dia estan poc densificades, han comportat un canvi substancial de la fesomia del paisatge d'aquesta franja, ja que han triplicat la seva superfície entre la dècada dels 80 i principis del segle XXI.

Per altra banda, tot i que el paisatge agrari va decreixer lleugerament al tombant del segle XX (fins a un 10% entre el finals de la dècada dels 80 i principis del segle XXI, amb una especial pèrdua dels camps de fruiters de secà), en els darrers anys hi ha hagut un cert augment de la superfície conreada, especialment destinada a la vinya (conreu que ha triplicat la seva presència, ocupant en l'actualitat poc més de 60 ha), concentrada sobretot a la regió sud. Igualment, durant les darreres dècades, l'agricultura, bàsicament de secà amb predomini gairebé absolut del cereal i, com s'ha vist, una emergent vinya, s'ha completat amb certa explotació ramadera, com ho testimonien algunes granges disperses pel territori i també algunes explotacions ramaderes de caire intensiu als voltants del nucli central de Bellprat.

Tot i la construcció d'algunes explotacions ramaderes de caire intensiu a tocar del seu principal nucli, la morfologia de Bellprat quasi no ha conegut modificacions prou importants com per afectar la seva trama urbana original.

Període	Data	Procés històric i fets històrics remarcables	Configuració del paisatge
PALEOLÍTIC			
NEOLÍTIC	ENTRE FINALS DEL 3000 AC I EL SEGLE VI AC	Escassa presència humana, cap assentament localitzat. Art rupestre esquemàtic a Sant Esteve de Ferriols	— Masses de boscos d'alzinars i rouredes. Garric i brolla de romaní a la part més eixuta de la unitat.
EDAT DELS METALLS		Jaciments arqueològics de Coll Roig, Obaga del Xeco, Forcadell, Ca l'Alemanys i Coll Blanc	— Primeres transformacions del paisatge forestal a paisatge agroforestal: artigacions, pastoreig. Presència de conreus (ordi, blat, espelta, pèsols, llenties, hortalisses, civada) clapejant el paisatge.
ÈPOCA IBÈRICA			
ÈPOCA ROMANA			
ÈPOCA MUSULMANA			
EDAT MITJANA	976	Queralt es constitueix en terme castral a l'entorn del castell	— Inici del repoblament d'aquesta part de la Marca Hispànica. Població disseminada, augment de conreus i prats en detriment de bosquines i boscos.
	SEGLE XI		— Consolidació del poblament disseminat, tot i que d'escassa presència. — El castell de Queralt i l'església romànica de Sant Jaume de Queralt constitueixen un petit nucli de caire rural.
EDAT MODERNA	SEGLE XVIII	Màxim poblacional (major nombre de fogatges)	
EDAT CONTEMPORÀNIA	ca. 1950		— Població fonamentalment dispersa però concentrada als indrets aptes per l'activitat agrària. — Paisatge eminentment agrícola, amb un ús intensiu de les feixes, i conreus bàsicament de secà. — Masses de vegetació arbustiva i forestal a l'enclavament sud (per sota de l'actual carretera BV-2441) i al llarg de la carena de la muntanya de Ferreres i la serra de Can Soler de Roset.
	DES DE 1950	Abandonament del camp i disminució de la població disseminada	— Colonització forestal del territori agrícola en forma principalment de boscos i bosquines dispersos i fragmentats. — Pinedes de pi blanc, brolles i garrigues en els vessants més abruptes i menys aptes per al conreu, amb presència d'antics aterraments. — Els alzinars apareixen només als indrets que han sofert un menor grau d'alteració i les rouredes es localitzen a les obagues més ombrívols. — Al nord, el paisatge forestal, bàsicament espècies caducifòlies i bosc de pineda, ha crescut en detriment de l'agrícola, tot i que de forma limitada ocupant els marges de les masses forestals, boscos o bosquines, i ocupant també sòls nus.
	ca. 1960	Primeres cases aïllades en forma d'urbanització dispersa	— Proliferació de nous habitatges i cases d'estiu sobretot ocupant els espais forestals i també antics camps de conreu.
	DES DE MITJANS DELS ANYS 1980	Abandonament del camp	— Decreixement de l'espai agrícola, especialment dels camps de fruiters de secà.
	DES D'INICIS DEL SEGLE XXI		— A l'enclavament sud, lleugera recuperació de la vinya.

CARÀCTER

SERRES PARALLELES PRELITORALS QUE, AL PENEDÈS, DRENEN CAP A LES CONQUES DEL GAIÀ I DEL FOIX

▼
Conjunt de muntanyes disposades en paral·lel en direcció nord-est sud-oest.

▼
Grup de plataformes tabulars a la part nord, amb unes altituds per sobre dels 700 m, formant relleus suaus, i amb la serra de Queralt-Miralles com un fons escènic.

El clima de l'Alt Gaià és del tipus mediterrani prelitoral central, amb precipitacions que oscil·len entre els 600 i 900 mm anuals i un règim estacional màxim de tardor. La temperatura mitjana anual es situa entre els 11 i 15°C i l'amplitud tèrmica mitjana anual entre els 15 i 18°C. És important en aquesta unitat l'efecte barrera que representa la serralada Prelitoral per a la penetració de la influència marina mediterrània, alhora que la continental vers les terres penedesenques.

Les muntanyes de l'Alt Gaià, bona part fora del Penedès, configuren un sector extens de relleu abrupte amb altituds dels cims més elevats properes o, fins i tot, un xic per sobre dels 1.000 m, format per un conjunt de serres disposades en paral·lel i esteses en direcció nord-est sud-oest, d'acord amb l'estructura general del relleu que pren la serralada Prelitoral des del riu Anoia fins a les muntanyes de Prades. Els punts culminants del relleu de l'Alt Gaià són punts de referència visibles des de les unitats de paisatge veïnes, com ara les Serres d'Ancosa, el Montmell, els Costers de la Segarra, o la Conca de



Serres orogràfiques en disposició paral·lela amb intercalació de planes cerealístiques. Joan Soler i Gironès

Poblet, alhora que ofereixen uns punts d'observació del paisatge privilegiats cap a les planes cerealístiques circumdants que s'intercalen amb les serres.

La geologia de la unitat respon a les característiques pròpies de la serralada Prelitoral en el seu tram central. El sòcol està constituït per pissarres paleozoïques. Sobre aquest sòcol paleozoic hi descansa la sèrie de materials del Triàsic: dos nivells de capes de calcàries i dolomies, que donen lloc a cingleres abruptes, intercalades per margues, gresos i argiles de color rogenc de la serra de Queralt, que es comporten com a materials tous. De fet les cingleres calcàries, de color blanquinós, són visibles des de molts punts, com a l'est del puig de Formigosa i constitueixen un element característic del paisatge.

El sector més al nord de l'Alt Gaià, amb unes altituds per sobre dels 700 m al nord de la serra de Brufaganya, està format per un conjunt de plataformes tabulars, tals com la plana de Ferriols i els plans del Vidu, que formen relleus

suaus, que faciliten la lectura d'un paisatge estèticament singular. En aquesta part, la serra de Queralt-Miralles constitueix un fons escènic emblemàtic. Des d'aquest sector nord, el castell de Queralt esdevé una fita, però es troba fora de la unitat. També en aquest regió, concretament a cal Sostres, sobre la T-244, les cingleres són un dels llocs freqüentats pels amants de la pràctica de l'escalada.

La xarxa fluvial s'ha encaixat en el rocam i ha obert estretes valls allargades i encaixonades on es localitzen els assentaments humans i les activitats agrícoles. La mateixa estructura del relleu motiva que els espais aptes pel conreu siguin escassos i limitats als fons de les valls i els replans on afloren els materials més tous: argiles i margues.

En aquest sentit, els cursos fluvials que creuen aquest espai són de poca importància, a excepció del riu Gaià. El Gaià neix al nord de la unitat, a la conca de Santa Coloma de Queralt, concretament a unes fonts de renom del mateix nucli de població. Entra a l'Alt Gaià per Pontils, fora del Penedès i segueix un recorregut de direcció nord-sud, tot vorejant les estivacions occidentals de la serra de Brufaganya. Pel fet de seguir un traçat inversemblantment perpendicular a la disposició de l'estructura del relleu, ha obert estrets i escarpats congostos en perpendicular on també ha deixat al descobert els materials citats donant lloc a paratges d'alt valor escènic.

Tot el sector de Bellprat pertany a la conca del Gaià mitjançant el riu de Boix, que recull les aigües de les dues vessants de la serra de Queralt tot seguint la direcció nord-est sud-oest imposada per la serralada Prelitoral i de l'extrem llevantí de l'altiplà de Santa Coloma.

Als sectors oriental i sud-oriental la disposició del relleu condueix a que el pendent tingui caiguda cap al Penedès i, per tant, hi hagi un conjunt de petits torrents entre els quals destaquen la riera de Marmellar i la riera de Pontons, que drenen les aigües al riu Foix.

LES PINEDES DE PI BLANC DOMINEN AL SECTOR DE BELLPRAT I TAMBÉ AL SECTOR DE PONTONS, PERÒ MENYS PRESENT JA QUE TAMBÉ HI TROBEM BOSCOS MÉS MADURS

▼ Al sector de Bellprat la vegetació ocupa una mica més de la meitat de la superfície, en boscos de pinedes de pi blanc.

▼ A la part de Pontons, el predomini del pi blanc s'accentua en direcció sud-est, cap a les urbanitzacions de la Ponderosa i de Can Cendrós i més enllà fins el Montmell.

▼ També al municipi de Pontons, a la serra de Can Soler del Roset, hi trobem obagues atapeïdes de rouredes i alzinars madurs amb un sotabosc net.

▼ Els estius eixuts, les humitats baixes i la gran presència de matollars afavoreixen el risc d'incendi.

El fort pendent que presenta l'Alt Gaià, gairebé onze graus de mitjana, condiciona en bona mesura els usos del sòl i determina que la vegetació espontània ocupi més del 60% de la superfície de tota la unitat de l'Alt Gaià. La vegetació arbustiva predomina en el paisatge i es compon per brolles calcícoles (*Rosmarino Ericion*), estructurades per arbusts com el bruc d'hivern (*Erica multiflora*) i nombroses plantes aromàtiques, com el romaní (*Rosmarinus officinallis*) i la farigola (*Thymus vulgaris*). Cap a la serra de Queralt, especialment a l'obaga de Bellprat, es fan bones pinedes de pi blanc (*Pinus halepensis*). De manera puntual es troben peus aïllats d'alzi-

na (*Quercus ilex*) i de roure cerrioide (*Quercus cerroides*), que arriben a formar petits rodals de certa entitat en exposicions obagues i clotades frescals. A l'est de l'eix nord-sud que representa el curs del Gaià, el predomini de les brolles mediterrànies s'alterna sovint amb bosquines i boscos de pi blanc (*Pinus halepensis*).

A la part de Bellprat la vegetació ocupa una mica més de la meitat de la superfície del sector en boscos de pinedes de pi blanc i en matollars d'aromàtiques. La part nord de la regió està més dominada per prats i la part sud per boscos. Aquesta vegetació ha estat força malmesa

pels incendis i per la desforestació, especialment per guanyar terres conreades. Les rouredes de roure valencià, així com els alzinars no ocupen tot l'espai que els correspondria, i no sobrepassen el 2,8%. El riu Gaià voreja el límit sud-oest del sector i alguns torrents hi aporten les seves minses aigües amb cabals molt irregulars permetent créixer algunes rouredes seques.

Al sector de Pontons, el predomini del pi blanc s'accentua des de Querol en direcció sud-est, cap a les urbanitzacions de la Ponderosa, la Rimbalda i de Can Cendrós i més enllà fins el Montmell, on ocupa vastes extensions sense



Sovint la manca de gestió forestal fa que la unitat sigui vulnerable davant d'incendis forestals. A la imatge, clapes de pinassa amb un sotabosc arbustiu. Joan Soler i Gironès

solució de continuïtat. La manca d'un mosaic paisatgístic on aquestes grans pinedes s'alternin amb altres usos és un factor que augmenta el risc de produir-se un gran incendi forestal. Al sector sud de la regió de Pontons, a la zona de de la serra de Can Soler del Roset hi podem trobar un bosc força desenvolupat dominat per alzinars i rouredes del qual disposen d'un sotabosc net i alhora poc lluminós. Cal la conservació d'aquesta porció boscosa per la biodiversitat que hi condensa i que és diferent a tot el territori circumdant.

En definitiva, els vessants més abruptes i de sòls més magres, antigament conreats com testimonien les feixes abandonades, estan actualment recoberts per la vegetació. Pinedes de pi blanc, brolles i garrigues s'han ensenyorit del territori. Els alzinars, que per les característiques climàtiques de tipus mediterrani que imperen en el territori haurien d'estar força més estesos, apareixen només als indrets que han sofert un menor grau d'alteració en el passat recent. Les rouredes es localitzen a les obagues més ombrívols on es donen uns topoclimes més humits. Els estius eixuts amb valors d'humitat ambiental baixos, propis de terres amb cert caire continental i la gran presència de matollars, afavoreixen que aquesta sigui una unitat amb un gran risc d'incendi. Cal recordar que aquesta ha estat zona d'incendis, on destaca a Pontons el 1986 un incendi a la serra de Mas Fonoll que va anar des de l'ermita de Valldossera fins a Torrelles de Foix. Més recentment trobem el petit incendi al terme municipal de Bellprat l'any 2017, el qual va cremar unes 25 ha, i sobretot l'incendi de l'estiu de l'any 2021, que va cremar més de 1700 ha. Aquest darrer, es va produir a la zona limítrofa entre les comarques de la Conca de Barberà i l'Anoia, en concret, al terme municipal de Santa Coloma de Queralt i es va dirigir cap a l'est, afectant bona també la part penedenseca de la unitat, al municipi de Bellprat, així com el paisatge de les Serres d'Ancosa i cremant majoritàriament espais forestals (1147 ha) però també una notable part de conreus (440 ha). Una bona gestió de les zones afectades per incendis

és clau per assegurar una bona recuperació del bosc i reduir els fenòmens erosius derivats de la manca temporal de vegetació.

Les serres de Miralles-Queralt, greument afectades pel foc de l'estiu del 2021, estan situades al sud de Bellprat, i s'inclouen dins de l'espai d'interès natural del Sistema Prelitoral Central

i, tot i que l'Alt Gaià en conté una part, aquest sector de l'EIN es troba majoritàriament al paisatge de les Serres d'Ancosa. Fora dels sectors Penedesencs, el 56% de la superfície de l'Alt Gaià forma part d'espais del PEIN.

Aquestes figures de protecció són importants per garantir la funció de connectivitat que efec-

tua l'Alt Gaià, donada la seva localització com a nus orogràfic de la serralada Prelitoral. La creixent preocupació per a la protecció del territori, l'entorn natural i la vida rural que mostren sectors de la població de l'Alt Gaià, pot ser un factor que contribueixi a la sensibilització per mantenir un paisatge de qualitat.



Estat del paisatge després de l'incendi forestal de l'estiu de 2021. Joan Soler i Gironès

MOSAIC DE CULTIUS CEREALÍCOLES AL SECTOR NORD-EST I VITIVINÍCOLES DE MUNTANYA AL SECTOR SUD-EST, AMB BELLPRAT COM UN NUCLI RURAL ESTRUCTURAT AL VOLTANT DE CAMPS

▼ Zona de muntanya baixa mediterrània caracteritzada per presentar una alternança entre boscos i camps de secà amb poca presència humana i un únic nucli de població: Bellprat.

▼ El mosaic agrícola que formen els conreus on les vores amb més pendent i incisions dels torrents són ocupades pel bosc tenen un valor paisatgístic destacable.

▼ Les vinyes guanyen terreny en detriment dels cereals de secà al sector sud.

▼ Destaca el nucli de Bellprat, situat a dalt d'un petit turó enmig d'una plana agrícola envoltada per muntanyes i que esdevé una fita visual de referència d'aquest paisatge.



Zona de muntanya baixa mediterrània caracteritzada per una alternança entre boscos i camps de conreu, sobretot de secà, amb poca presència humana. Observatori del Paisatge de Catalunya

La part penedesenca de la unitat correspon a una zona de muntanya baixa mediterrània caracteritzada per una alternança entre boscos i camps de secà amb poca presència humana que configuren un patró agrícola molt característic, on es conrea en els pocs replans que ofereix el relleu i en les estretes valls obertes.

En el sector de Bellprat, al nord, pràcticament la meitat de la superfície està ocupada per conreus de secà dedicats principalment al cultiu de blat i ordi. El mosaic agrícola que formen els conreus on les vores amb més pendent i incisions dels torrents són ocupades pel bosc tenen un valor paisatgístic destacable. Les construccions de pedra seca també hi són presents, però amb una densitat menor que en altres paisatges.

La meitat nord de l'Alt Gaià presenta una forta tendència al despoblament i la població disseminada gairebé ha desaparegut. La població resta

concentrada als principals nuclis que també han anat perdent habitants, com Bellprat. Actualment, aquesta tendència està sent corregida amb la restauració d'edificis amb la vocació de transformar-los en segones residències. Bellprat és un nucli situat a dalt d'un petit turó enmig d'una plana envoltada per muntanyes i està rodejat de boscos i camps de conreus. Part d'aquests boscos propers a Bellprat estan en procés de regeneració a causa de l'incendi forestal del juliol del 2021. El seu nucli antic està format per carrers estrets i articulats al voltant de la parròquia de Sant Salvador, el punt més elevat del poble, esdevenint una fita en el paisatge.

A la part sud-est de la unitat s'hi localitza un altre espai de conreus paisatgísticament interessant de vinya i cereals al costat de la riera de Valldossera i al sud de les urbanitzacions de Can Cendrós i la Ponderosa. Al mateix sector,



Camps de vinya aprofitant el relleu planer entre les serres i que van guanyant terreny als conreus cerealístics. Joan Soler i Gironès

la superfície dedicada a la vinya de muntanya, inclosa a la DO Penedès, s'està ampliant i s'estén als voltants de Ferreres, al sud-oest del nucli de Pontons.

En general, el paisatge agrícola és present a l'Alt Gaià però té un caràcter secundari i els cultius han quedat reduïts als pocs espais plans pròxims al riu Gaià i els seus afluents. Per tant, la seva continuïtat està molt condicionada per l'evolució del mercat que actualment encara permet la producció ja que hi ha un alt grau d'aïllament de les dinàmiques econòmiques del seu entorn. La seva viabilitat passa per la potenciació del sector i la complementaritat amb d'altres activitats, com el turisme rural. Actualment s'estan rehabilitant cases de pagès i antigues construccions per oferir aquest tipus de serveis que, com en altres unitats, pot aconseguir retenir al jovent de la contrada i evitar-ne el despoblament i l'envelliment.

Pels sectors de Bellprat i Pontons hi transcorre el camí ramader de Santa Coloma, més conegut com la carrerada de Santa Coloma que connecta el poble marítim de Cunit (Baix Penedès) amb el poble de Santa Coloma de Queralt (Conca de Barberà). Aquesta és una ruta de transtermitància d'aproximadament 60 km de recorregut en el qual els moviments de bestiar es desplaçaven pel territori per anar a rostollar al sector de la Baixa Segarra a Santa Coloma de Queralt o bé baixaven a marina. Damunt del territori hi podem trobar encara vestigis presents en el paisatge de les infraestructures ramaderes com cases d'acollida, camins murats de pedra seca, basses, etc. Aquest camí, també era utilitzat pels moviments transhumants estacionals que baixaven del Pirineu direcció a mar.

LES URBANITZACIONS DELS ANYS SETANTA DEL SEGLE XX UBICADES AL VOLTANT DE LA CARRETERA QUE UNEIX SANTES CREUS I PONTONS OCUPEN ÀREES MOLT EXTENSES

Urbanitzacions de grans dimensions han proliferat en l'eix de la carretera que uneix l'Alt Camp i l'Alt Penedès, entre Aiguamúrcia i Pontons.

Les carreteres comarcals uneixen els nuclis i, sobretot, les urbanitzacions.

Les condicions orogràfiques i la situació marginal de l'àrea, lluny de les principals ciutats i vies de comunicació, ha provocat que el sector nord de la unitat s'hagi escapat de les urbanitzacions i es mantingui el mosaic agroforestal. En canvi, a la part sud, concretament a l'eix de la carretera TV-2441 que comunica l'Alt Camp i l'Alt Penedès des de Vila-rodonà i Aiguamúrcia fins a Pontons i Torrelles de Foix, ha proliferat la construcció d'urbanitzacions durant els anys 70 i 80 del segle XX, com Can Cendrós, la Rimbalda i la Ponderosa, les dues primeres amb una alta exposició visual. En aquestes urbanitzacions existeixen acumulacions de materials de construcció i vehicles en desús ben visibles dins de determinades parcel·les que mostren una trista imatge de deixadesa. A més, la Ponderosa té àrees amb vials construïts però on la urbanització no s'ha acabat desenvolupant.

D'altra banda, les úniques vies de comunicació al sector nord són la carretera BV-2201 que comunica Bellprat amb la C-432, i la mateixa C-432 que a la vegada uneix Santa Coloma de Queralt i Vilafranca del Penedès. En aquesta darrera carretera, a prop de l'encreuament amb la BV-2201, hi ha un tram de carretera sense ús fruit d'actuacions de millora de la carretera.



A la unitat trobem diferents urbanitzacions amb greus deficiències i parcel·les abandonades on hi ha crescut vegetació. Observatori del Paisatge de Catalunya

ELS PETRÒGLIFS, L'ESGLÉSIA DE SANT ESTEVE DELS FERRIOLS, I LES ESTRUCTURES DEFENSIVES MIEVALS DE CAMP D'ASES SOBRESURTEN COM ELS PRINCIPALS VALORS HISTÒRICS

Unitat amb presència de diversos elements patrimonials, sobretot d'origen defensiu.

En el terme municipal de Bellprat hi destaca el valor històric dels petroglifs o inscultures dels Ferriols, datats entre final del tercer mil·lenni i el segle VI abans de Crist. Es tracta d'art rupestre esquemàtic relacionat amb algun tipus de culte. El conjunt està situat a l'entrada de l'església de Sant Esteve dels Ferriols i està format per unes 30 cassoletes foradades a la roca i comunicades entre si per un petits reguerons, que es pensa servien per fer lliscar els líquids rituals. Es creu que durant l'edat mitjana el lloc va ser utilitzat com a banc per rentar els difunts, costum funerari habitual a l'època.

Davant mateix d'aquest jaciment es va construir l'església de Sant Esteve dels Ferriols (també coneguda com de Sant Blai antigament), de valor històric i simbòlic, documentada al segle XIV, però probablement bastida a final del segle XII i principi del XIII. L'església és formada per una sola nau rectangular sense absis i amb teulada. Altres vestigis històrics presents en aquest mu-



Detall dels petroglifs de l'església de Sant Esteve dels Ferriols. Joan Soler i Gironès

nicipi són l'església de Sant Salvador, al voltant de la qual es va bastir el poble de Bellprat, que conserva en els seus vells carrers, d'estructura i aspecte originari. L'església actual és datada de 1631, reemplaçant una anterior que tenia la categoria de parròquia des de 1425. Construïda encara seguint la tradició gòtica, consta d'una sola nau i té una espadanya de dos ulls damunt la façana principal, on el portal té un llindar recte deixant veure a sobre un arc de descàrrega de mig punt.

Cal destacar també la masia de Riudeboix, datada entre els segles XVI -XVII. Es tracta d'un gran casalot de planta quadrada amb dos por-

tals adovellats de punt rodó i llindar de pedra. Té un matacà a les golfes sobre l'eix de la porta principal que mostra el seu caràcter defensiu. El pont del riu Boix i el molí del riu Boix formen part de l'Inventari del Patrimoni Arquitectònic de Catalunya.

Al terme municipal de Pontons, destaca la torre de cal Rei, una torre medieval del segle XII, originàriament pensada per ser una casa forta, és a dir per protegir una masia. De la mateixa forma, destaquen les masies d'origen medieval, amb masia adossada a una torre de defensa a l'àrea de Camp d'Ases. Es tracta de les masies de cal Guixó i cal Xamanet.

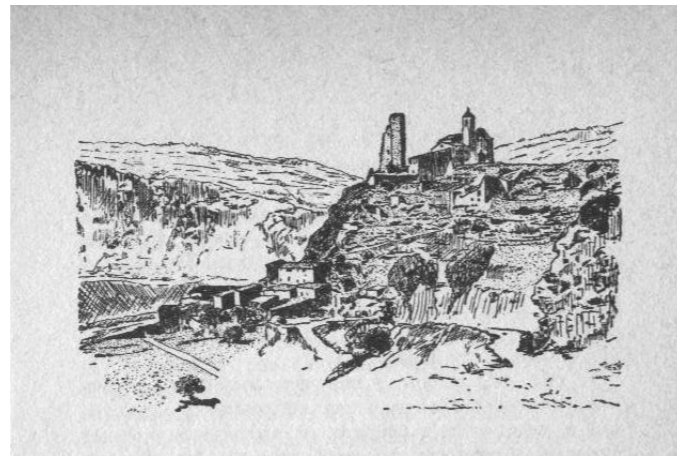


La torre de cal Rei a Pontons, d'origen medieval datada del segle XII. Joan Soler i Gironès

EXPRESSIÓ ARTÍSTICA DEL PAISATGE³

Com a expressions estrictament literàries que parlen de l'Alt Gaià cal esmentar la narració "Sant Magí del barretet", de mossèn Joan Segura, publicada a *A estones perdudes* per la Il·lustració Catalana, del principi del segle xx, en la qual l'autor fa una excel·lent descripció de l'aplec de Sant Magí de Brufaganya, tal com es devia celebrar a tombant de segle.

A partir dels anys trenta del segle xx hi ha un altre autor que posa els ulls en alguns indrets del Gaià. Es tracta de Josep Iglésies, que l'any 1932 a *La terra d'en Gallerí* fa unes descripcions literàries de Vallespinosa i de Selmella. Més endavant, l'any 1948, a *Les ciutats del món* descriu Pontils, Santa Perpètua de Gaià i Querol, acompanyats aquesta vegada per uns dibuixos fets amb ploma segons sembla pel mateix Iglésies sota el pseudònim de Joan Dolçafel.



Dibuix del nucli de Santa Perpètua de Gaià inclòs en el llibre *Les ciutats del món*, de Josep Iglésies, publicat l'any 1948, on es descriu i dibuixa diversos pobles de muntanya, en un moment de declivi socioeconòmic i demogràfic d'aquests nuclis

Josep Santesmases en el recull d'articles *Riu avall* publicat l'any 2002 n'inclou un sobre Montagut i un altre sobre Selmella. També ha publicat el llibre de proses poètiques sobre llocs de les terres del Gaià *Santes Creus i les terres del Gaià. Proses pintades*, amb textos de Josep Santesmases i il·lustracions de Joan Cunillera. Hi ha textos i dibuixos dedicats a Sant Magí de Brufaganya, Pontils, Santa Perpètua del Gaià, Vallespinosa, Esblada, Saborella, Selmella, Que-

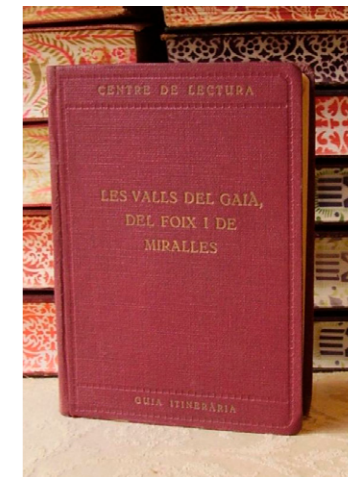
rol, Montagut i Pinyana. Per altra banda, també cal destacar l'obra *Veus i perfils de la Baixa Segarra* (Santesmases, 2006), una publicació que recull l'expressió artística dels principals nuclis de la baixa Segarra i de l'alt Gaià acompanyat d'il·lustracions de cada poble. A continuació es presenta un petit fragment del text "La bella Baixa Segarra", de Josep Santesmases (2006), que serveix d'introducció a aquest llibre i que parla dels elements que estructuren el paisatge de l'alt Gaià:

"Hi ha muntanyes ben estructurades, construïdes com qui d'un bloc de pedra n'esculpeix una bella forma. Sant Miquel de Montclar, la muntanya més alta i rellevant de l'Alt Gaià, és d'aquesta mena. Baixant de Sant Magí de Brufaganya emergeix darrera dels camps de sembradura, senyora i majora de totes les terres que l'envolten. De dalt estant és com un vaixell sortint de port per anar mar endins, Gaià avall, solcant, sense altra opció, l'estret port que el riu ha traçat. Deixa enrere els pobles de Biure i les Piles, la vila de Santa Coloma de Queralt i més amunt Aguiló; diu adéu a la clota colomina mosaic clapat de verds durs de les petites boscuries resseques, i de torrats de blats i d'ordis a punt de sega, color de crosta del pa d'abans. Sembrats que enguany, com mai, han quedat curts de talla, flacs, esprimatxats, malgranats" (Santesmases, 2006: p. 19).

Per altra banda, Vidal Vidal a *Les Rutes de Ponent II. El País de les Pomes* (1988), parla sobretot de Sant Magí de Brufaganya i d'altres indrets de la zona, com el nucli de Santa Perpètua de Gaià i l'església i el castell homònims:

"Aigua avall de Pontils, enmig d'un paratge solitari i remot, s'aixeca, en una marrada del riu, la impressionant silueta de Santa Perpètua de Gaià: quatre cases mig enrunades, una església abandonada i les restes d'un castell encimbellat dalt d'un turó que el riu voreja a baix de tot, formant un congost bastant profund, abans d'anar a llepar els peus d'una tremenda cinglera" (Vidal, 1988: p. 389).

En el camp de les guies s'han d'esmentar les diverses edicions de *Guia-itinerària de les regions compreses desde Montserrat al Camp de Tarragona y des de la Segarra al Panadés*, d'Artur Osona, del final del xix. Més endavant hem d'esperar la gran guia de Josep Iglésies i Joaquim Santasusagna, *Les valls del Gaià, del Foix i Miralles*, publicada l'any 1934 que és una gran font de toponímia i de descripció paisatgística. Una excel·lent guia contemporània és *L'Alt Gaià, entre la Segarra i el Camp*, d'Ignasi Planas de Martí, publicada l'any 1999 amb la major part de guies referides a la unitat de paisatge present. Específicament centrada en els castells del Gaià hi ha la guia també editada l'any 1999 de Marina Miquel, Josep Santesmases i Dolors Saumell, *Els Castells del Gaià*, amb quatre de les nou rutes dedicades a castells situats en aquest territori.



Coberta del llibre de Josep Iglésies i Joaquim Santasusagna, *Les valls del Gaià, del Foix i Miralles*, publicat l'any 1934 és una gran font de toponímia i de descripció paisatgística

Des d'una perspectiva històrica, geogràfica i literària s'hauria de contemplar el llibre *Riberes del Gaià*, publicat l'any 1931 per Francesc Blasi Vallespinosa, i el capítol "Pel Gaià abrupte", de Josep Santesmases del col·leccionable del setmanari *El Patí*, "A vol d'ocell", del 1999. També ens hem de referir als llibres de Ricard Serra de la col·lecció "Comarques i Subcomarques de Catalunya", volum 2.1, *Conca de Barberà. Priorat. Ribera d'Ebre*, del 1998 i el volum 1.1, *Alt Camp. Baix Penedès*, editat el 2005. També és interessant el llibre *Història del Santuari de Sant Magí* publicat l'any 1887 pel mossèn Joan Segura i reeditat l'any 1994 per l'Associació Cultural Alt

3. Aquest apartat pren com a àmbit tota la unitat de paisatge i el seu contingut és representatiu tant de la part penedesenca com la del Camp de Tarragona.

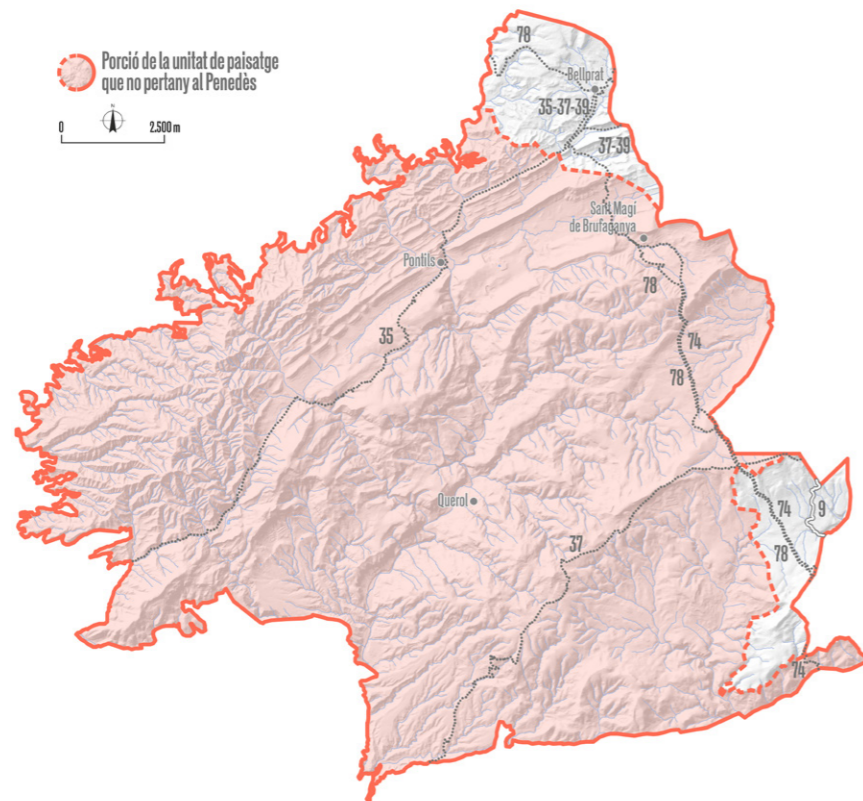
Gaià. Per temes històrics i també descriptius de Montagut i de Valldossera és interessant el llibre de Josep Llenas i Rovira, *Reculls històrics de Montagut i Valldossera*, publicat per l'Institut d'Estudis Vallencs l'any 2001.

En el camp de les imatges cal valorar la *Col·lecció iconogràfica de quinze goigs del gloriós màrtir Sant Magí de Brufaganya*, editat l'any 1974, amb textos històrics i dibuixos de Vicent Morera i Bori. També les fotografies de l'Àlbum Meravella, volum IV de 1931. De postals se'n recorden unes de Santa Perpètua i de Pontils, acolorides, que se situarien en el primer terç del segle XX. Com a document gràfic d'aquesta mateixa època cal esmentar el llibre *La vall del Gaià al primer terç del segle XX*. Fotografies de Francesc Blasi i Vallespinosa, publicat l'any 2000 pel Centre d'Estudis del Gaià, amb fotografies de Sant Magí de Brufaganya, Santa Perpètua de Gaià, Seguer, Vallespinosa, Querol, Saborella, Montagut i l'església de Sant Jaume.

PUNTS D'OBSERVACIÓ DEL PAISATGE I ITINERARIS

PUNTS D'OBSERVACIÓ

Tot i que no trobem cap punt d'observació del paisatge dins la unitat Alt Gaià, cal fer menció del castell de Queralt que, tot i trobar-se al paisatge de les Serres d'Ancosa, gaudeix d'una bona panoràmica de la zona de Bellprat.



ITINERARIS

No motoritzats

35. GR-7 ANDORRA ALS PORTS

El GR-7 creua Catalunya de nord a sud. Al Penedès, entra pel paisatge de Rubió-Castellat-Pinós i posteriorment travessa la Conca d'Òdena, els Costers de la Segarra, les Serres d'Ancosa i finalment, entra a l'Alt Gaià, on posteriorment deixa el territori penedesenc.

Al seu tram per l'Alt Gaià, el sender transcorre paral·lel al torrent del Gol, travessant diferents cases aïllades en la plana agrícola, fins arribar a Bellprat. Cal tenir en compte la visió que es té de la serra de Queralt al sud d'aquest territori, com element escènic i identari d'aquest paisatge. L'itinerari creua per zones de pastura arbrada i arbustiva i segueix el seu recorregut en direcció sud-oest passant per les vessants de la serra de Queralt.

37. GR-172 DE BELLPRAT A LA MUSSARA

El GR-172, que s'inicia a Bellprat i finalitza al refugi de la Mussara passant per Montserrat, transcorre gran part del territori penedesenc, per duplicat; d'anada i tornada a Montserrat, pel coll de la Rimbalda i la Pobla de Claramunt. El sender creua el Penedès per la part nord, de ponent a llevant, ascendint al massís de Montserrat, i posteriorment reprèn la direcció cap al Camp de Tarragona.

Aquest itinerari passa pels dos fragments de l'Alt Gaià que formen part del Penedès. S'inicia a la unitat de paisatge del sector nord de l'Alt Gaià, des de Bellprat, direcció sud-oest pel sender cap a la serra de Queralt. El paisatge té un

elevat predomini de cultiu agrícola, fins a l'entrada al massís, amb més presència de forest típic mediterrani, com l'alzinar alternat amb alguna pineda. Seguint direcció est el sender entra a la unitat de les Serres d'Ancosa.

Ja de tornada de Montserrat, el recorregut torna a entrar a la unitat de l'Alt Gaià, en aquest cas pel sector sud, corresponent al municipi de Pontons. Discorre per la perifèria de la urbanització de la Rimbalda i puja pel coll de la Rimbalda, direcció nord-oest i abandona la vegueria del Penedès seguint direcció oest.

39. BELLPRAT AL CASTELL DE QUERALT

La ruta circular s'inicia al poble de Bellprat. Pren direcció sud-oest, seguint un tram del GR-7, passant entre camps i petits boscos. Es deixa el GR-7, i es pren direcció est, travessant el torrent de Riudeboix, seguint per la carena, d'una gran densitat forestal, i es pren un petit corriol seguint la mateixa direcció. Posteriorment el sender entra a la unitat de les Serres d'Ancosa, on arriba a l'ermita de Sant Jaume i al castell de Queralt. Baixant del cim del castell, es pren un corriol direcció nord-oest, entrant per un entorn agrícola fins a retornar al nucli de Bellprat.

74. LA BISBAL DEL PENEDÈS A SANT MAGÍ DE BRUFAGANYA

El recorregut entra al sector sud de la unitat de l'Alt Gaià per la serra de Can Soler de Roser, tot seguint el camí que rep el mateix nom. Seguint direcció nord-oest passa per una àrea boscosa, la plana Matania i entra a una vall agrícola, la plana de Camp d'Ases, seguint direcció nord pren el camí que travessa les urbanitzacions de la Ponderosa i la Rimbalda fins que s'enfila pel coll de la Rimbalda per abandonar el Penedès

però continuant pel paisatge de l'Alt Gaià fins a Sant Magí de Brufaganya.

78. CARRERADA DE SANTA COLOMA

La carrerada de Santa Coloma és una de les vies pecuàries més importants del Penedès que comunica amb la Baixa Segarra. És un camí de transtermitància de gairebé 60 km que comença a la platja del poble de Cunit (Baix Penedès) i es dirigeix cap a la serralada Prelitoral fins arribar a trobar a Santa Coloma de Queralt (Conca de Barberà).

Al seu tram per l'Alt Gaià passa pel sector de Pontons de la unitat passant per costat de la masia de cal Soler del Roset direcció al coll de la Rimbalda. El camí torna a passar pel sector de Bellprat de la unitat passant per les proximitats del molí de Riudeboix passant pel GR-7, travessant el poble de Bellprat i girant direcció Santa Coloma de Queralt passant per la Plana dels Ferriols.

Motoritzats

9. PONTONS-SANT PERE SACARRERA

Venint de la unitat de les Serres d'Ancosa s'entra a l'Alt Gaià per la BV-2441 i a les masies de Camp d'Ases s'agafa el trencall direcció nord, cap al serral de l'Abellar, on la via passa a ser el camí de Pontons a la Llacuna, creuant camps agrícoles i boscos i agafant alçada fins que torna a entrar a les Serres d'Ancosa.



Traçat actual i transitable de la carrerada de Santa Coloma de Queralt entre murs de pedra seca en direcció a Cunit.
Joan Soler i Gironès

OBJECTIUS DE QUALITAT PAISATGÍSTICA

Els objectius de qualitat paisatgística (OQP) i les accions que s'exposen a continuació són específics de la part penedesenca de l'Alt Gaià. Els poders públics i privats, així com els agents socials i la societat en general, han de vetllar pel compliment d'aquests objectius. Igualment, també són d'aplicació els definits per a tot l'àmbit territorial del Penedès, juntament amb les seves accions, continguts en el capítol 6 del present catàleg.

6.1 / Un paisatge agroforestal estructurat per assentaments tradicionals i masos, lliure de processos d'artificialització, que mantingui l'equilibri entre els espais naturals, l'aprofitament agrícola i forestal i la promoció del turisme rural.

6.2 / Unes urbanitzacions en vessants i carenes, ordenades, compactes, de qualitat, i integrades en el paisatge, que permetin connectar els entorns forestals.

OQP 6.1. Un paisatge agroforestal estructurat per assentaments tradicionals i masos, lliure de processos d'artificialització, que mantingui l'equilibri entre els espais naturals, l'aprofitament agrícola i forestal i la promoció del turisme rural.

Acció 6.1.1. Millorar les comunitats forestals, especialment les que formen part de l'espai d'interès natural que inclou les serres de Miralles-Queralt, així com les dels espais connectors.

Acció 6.1.2. Conservar el valor productiu del mosaic agroforestal de cereal de Bellprat, equilibri entre el conreu cerealístic i les masses forestals i de matollars.

Acció 6.1.3. Conservar el valor productiu i estètic del mosaic agroforestal de cereals i vinya de Pontons, equilibri entre el conreu de secà de vinya de muntanya de la DO Penedès i les masses forestals i de matollars.

Acció 6.1.4. Rehabilitar i/o promocionar els elements de caràcter històric medievals abandonats i degradats.

Acció 6.1.5. Impulsar l'elaboració de plans especials de catàleg de masies i cases rurals dels municipis de Pontons i Bellprat.

Acció 6.1.6. Vetllar perquè el nucli de Bellprat mantingui l'arquitectura pròpia de la zona i realci els seus valors paisatgístics en tant que fita visual.

Acció 6.1.7. Establir les condicions paisatgístiques adequades per a una correcta implantació de potencials nous aerogeneradors.

Acció 6.1.8. Reconèixer els itineraris d'interès paisatgístic, motoritzats i no motoritzats, com a elements estructurals de l'ordenació territorial i urbanística de l'Alt Gaià.

Acció 6.1.9. Mantenir i millorar la xarxa de camins i la viària secundària que comunica els petits nuclis i especialment les masies aïllades.

Acció 6.1.10. Potenciar la carrerada de Santa Coloma com a atractiu turístic per preservar el patrimoni ramader.

OQP 6.2. Unes urbanitzacions en vessants i carenes, ordenades, compactes, de qualitat, i integrades en el paisatge, que permetin connectar els entorns forestals.

Acció 6.2.1. Millorar la qualitat paisatgística de l'interior de les urbanitzacions del municipi de Pontons.

Acció 6.2.2. Revertir espais urbans i urbanitzables de La Ponderosa no executats a no urbanitzables per recuperar-los paisatgísticament.

OQP 6.1

Un paisatge agroforestal estructurat per assentaments tradicionals i masos, lliure de processos d'artificialització, que mantingui l'equilibri entre els espais naturals, l'aprofitament agrícola i forestal i la promoció del turisme rural.

L'Alt Gaià penedesenc consta de dos àmbits als extrems nord-oest de la vegueria: un amb muntanya mediterrània de més alçada, conformat per un paisatge agroforestal de cereal, que inclou el nucli de Bellprat, situat dalt d'un petit turó enmig d'una plana agrícola envoltada per muntanyes; i un altre que correspon a un paisatge agroforestal de vinya de muntanya, a la zona de Pontons.

Acció 6.1.1.

Millorar les comunitats forestals, especialment les que formen part de l'espai d'interès natural que inclou les serres de Miralles-Queralt, així com les dels espais connectors.

L'Alt Gaià ha patit una regressió del terreny agrícola en favor de masses forestals i urbanització. Tant la part penedesenca com a la resta de la unitat de l'Alt Gaià acull diverses figures de protecció que engloben la zona de les serres d'Ancosa i la de Miralles-Queralt. Calen mesures de conservació d'aquests espais i evitar els incendis forestals, tot reactivant la gestió del bosc i l'activitat agroforestal. En general, cal seguir les accions de la 5.1 a la 5.13 de l'objectiu de qualitat paisatgística 5, incloses en el capítol 6, relacionades amb la gestió d'espais forestals i agroforestals, prioritzant les següents:

- Promoure el control de les masses forestals per tal de reduir el risc d'incendi forestal. En aquest sentit, impulsar programes de gestió forestal amb herbívors per a la gestió del sotabosc. Alhora, regular l'avanç de les masses forestals sobre els espais oberts.
- Els POUM dels municipis de Pontons i Bellprat haurien de garantir la continuïtat dels espais d'interès natural i connector que deriven de la Serra d'Ancosa i del Montmell (Pontons), així com els torrents del Gol i del Bassot (Bellprat).
- Redactar i executar els PPU (Pla de prevenció en urbanitzacions) de les urbanitzacions

de Ponderosa, Can Cendrós, la Rimbalda i els masos de Camp d'Ases, properes als boscos.

- Incentivar entre els propietaris de masses forestals l'elaboració bé de plans tècnics de gestió i millora forestal (PTGMF, finques superiors a 25 ha) o bé Plans simples de gestió forestal (PSGF, finques inferiors o iguals a 25 ha).

Tenint present l'incendi que va afectar el sector nord d'aquest paisatge l'any 2021, seria recomanable seguir les indicacions del *Manual de Bones pràctiques per a la gestió forestal post-incendi*, elaborat per la Universitat de Girona l'any 2019, que aborden la regeneració de la coberta vegetal, la reducció de l'erosió i de l'escorrentia, la conservació de la fertilitat del sòl, la conservació de la fauna, la reducció del risc d'incendi posterior i la conservació de la qualitat dels hàbitats fluvials i de ribera.

Mapes de la unitat

Mapa 6.1 Valors naturals i estètics

Mapa 6.4 Espais en tensió i d'oportunitat

Acció 6.1.2.

Conservar el valor productiu del mosaic agroforestal de cereal de Bellprat, equilibri entre el conreu cerealístic i les masses forestals i de matollars.

El sector nord de l'Alt Gaià, a la zona de Bellprat, el conreu de cereal és predominant i té un valor productiu. Cal considerar aquest paisatge en mosaic agroforestal productiu com a model a preservar i regenerar. En aquest sentit, seria oportú mantenir els espais agraris existents i gestionar les masses forestals. Concretament, cal:

- Preservar la imatge que genera la combinació entre el mosaic agroforestal cerealístic i el fons escènic de la serra de Queralt.
- Elaborar l'inventari dels camps en desús i recuperar-ne l'ús per evitar-ne l'abandonament, tot promocionant mancomunadament un banc de terres entre els territoris propers a l'Alt Gaià per tal de cedir a tercers terres cultivables.

- En el context del Decret llei 24/2021, de 26 d'octubre, d'acceleració del desplegament de les energies renovables distribuïdes i participades, apareixen propostes al Penedès per a la instal·lació de centrals fotovoltaïques. Cal tenir en compte una sèrie de consideracions generals per a la implantació d'aquestes centrals, recollides En general, caldria seguir les accions establertes en l'objectiu de qualitat paisatgística 3, que té una mesura relacionada amb les àrees especialitzades d'ús energètic.

Mapes de la unitat

Mapa 6.3 Valors socials i productius

Acció 6.1.3.

Conservar el valor productiu i estètic del mosaic agroforestal de cereals i vinya de Pontons, equilibri entre el conreu de secà de vinya de muntanya de la DO Penedès i les masses forestals i de matollars.

El sector sud de l'Alt Gaià, al terme municipal de Pontons, s'hi localitza un espai de conreus caracteritzat per la vinya de muntanya i cereals al costat de la riera de Valldossera i al sud de les urbanitzacions de Can Cendrós i la Ponderosa. Al mateix sector, la superfície dedicada a la vinya s'està ampliant i s'estén als voltants de Ferreres, al sud-oest del nucli de Pontons. Aquestes vinyes de muntanya aporten un valor afegit a la zona. Cal:

- En els perímetres del sud de la urbanització de La Ponderosa hi ha cultius de vinya al peu de la urbanització. El planejament urbanístic hauria de garantir que aquest límit clar entre l'espai agrícola i l'urbanitzat es mantingui.
- Elaborar l'inventari dels camps en desús i recuperar-ne l'ús per evitar-ne l'abandonament, tot promocionant un banc de terres que posi en contacte i afavoreixi acords entre propietaris i pagesos en actiu que vulguin cultivar les seves terres.
- En el context del Decret llei 24/2021, de 26 d'octubre, d'acceleració del desplegament de

les energies renovables distribuïdes i participades, apareixen propostes al Penedès per a la instal·lació de centrals fotovoltaïques. En general, caldria seguir les accions establertes en l'objectiu de qualitat paisatgística 3, que té una mesura relacionada amb les àrees especialitzades d'ús energètic.

Mapes de la unitat

Mapa 6.3 *Valors socials i productius*

Acció 6.14.

Rehabilitar i/o promocionar els elements de caràcter històric medievals abandonats i degradats.

A la part penedesenca de l'Alt Gaià hi ha els petròglifs, l'església de Sant Esteve dels Ferriols, i les estructures defensives medievals de Camp d'Ases. De la mateixa manera, hi ha mostres d'arquitectura de pedra seca a la zona oest de Bellprat. Per poder mantenir aquests valors històrics calen les següents mesures:

- Promoure l'elaboració d'inventaris que identifiquin arbres monumentals, masses boscoses singulars, espais fluvials, coves, pous de glaç, cuïtes de tova, barraques i murs de pedra seca, ermites, masies i fonts.
- Preservar i/o rehabilitar els elements patrimonials naturals, històrics i culturals més rellevants com els petròglifs, l'església de Sant Esteve dels Ferriols, i les estructures defensives medievals de Camp d'Ases.

Mapes de la unitat

Mapa 6.2 *Valors històrics i simbòlics*

Acció 6.15.

Impulsar l'elaboració de plans especials de catàleg de masies i cases rurals dels municipis de Pontons i Bellprat.

Aquesta és una iniciativa que pretén dinamitzar i valorar el paisatge rural de l'Alt Gaià a tra-

vés d'un pla especial de catàleg de masies dels municipis del Bellprat i Pontons. Caldria, doncs, donar suport tècnic a ambdós ajuntaments perquè puguin identificar les edificacions que compleixen certs requisits que fan necessària la seva preservació (per raons arquitectòniques, històriques, paisatgístiques i socials). Disposar d'aquest instrument facilita la gestió del sòl no urbanitzable, ja que regula els usos permesos i identifica les masies susceptibles de ser rehabilitades i reconstruïdes; i també en reforça l'activitat econòmica. Cal vetllar perquè el paisatge estigui incorporat en les seves disposicions, seguint les pautes de la *Guia per a la redacció del Pla especial del catàleg de masies, cases rurals i altres construccions en sòl no urbanitzable* de la Diputació de Barcelona.

Acció 6.16.

Vetllar perquè nucli de Bellprat mantingui l'arquitectura pròpia de la zona i realci els seus valors paisatgístics en tant que fita visual.

Al sector nord de l'Alt Gaià, concretament a Bellprat, el poblament és dispers i molt baix. Bellprat és un nucli situat a dalt d'un petit turó enmig d'una plana envoltada per muntanyes i està rodejat de boscos i camps de conreus. El seu nucli antic està format per carrers estrets i articulats al voltant de la parròquia de Sant Salvador, el punt més elevat del poble, esdevenint una fita en el paisatge. El desenvolupament urbà tant de rehabilitació com de nova obra ha de mantenir la seva estructura de nucli rural compacte situat en una plana agrícola envoltada per muntanyes. Concretament cal:

- Evitar, a través les eines del planejament urbanístic, l'aparició d'elements volumètrics que desfigurin la fesomia de Bellprat.
- Seguir uns paràmetres propis d'edificació d'aquest assentament, tant pel que fa a les tipologies edificatòries preexistentes com per a les noves. Aquests paràmetres comuns de coherència paisatgística caldria incloure'ls en el planejament urbanístic.

- Evitar les extensions urbanes que modifiquin figures, perfils i escenaris característics.
- Preservar i potenciar la fita del nucli de Bellprat amb el fons escènic de la serra de Queralt.
- Afavorir unes fronteres nítides i de qualitat entre els espais urbans i els espais agrícoles o naturals de les perifèries i evitar-hi la ubicació d'activitats o instal·lacions impròpies.

Mapes de la unitat

Mapa 6.1 *Valors naturals i estètics*

Acció 6.17.

Establir les condicions paisatgístiques adequades per a una correcta implantació de potencials nous aerogeneradors.

En el context del Decret llei 24/2021, de 26 d'octubre, d'acceleració del desplegament de les energies renovables distribuïdes i participades, apareixen propostes al Penedès per a la instal·lació de centrals eòliques en indrets amb intensitats fortes de vent. En tractar-se d'elements molt visibles i que necessiten d'accésos amplis i la construcció de línies elèctriques d'evacuació, impliquen una important transformació del paisatge allà on s'implanten. Cal tenir en compte una sèrie de consideracions generals per a la implantació eòlica, com són la preferència de localització en indrets transformats propers als llocs de consum, amb accessos ja fets i propers a línies elèctriques, i evitar la seva instal·lació en fons escènics o propers a fites visuals, així com en espais naturals amb valor connector i en espais agraris o agroforestals d'interès. En general, caldria seguir les accions establertes en l'objectiu de qualitat paisatgística 3, que té una mesura relacionada amb les àrees especialitzades d'ús energètic.

Acció 6.18.

Reconèixer els itineraris d'interès paisatgístic, motoritzats i no motoritzats, com a elements

estructurals de l'ordenació territorial i urbanística de l'Alt Gaià.

Els itineraris paisatgístics, motoritzats i no motoritzats, tenen un rol important en l'estructura del territori i, consegüentment, han de formar part de la seva ordenació. Cal, doncs, incorporar els itineraris d'interès paisatgístic, motoritzats i no motoritzats, dins del Pla territorial parcial del Penedès, així com en el planejament urbanístic dels municipis de la unitat.

Es tracta dels itineraris no motoritzats de:

- GR-7 Andorra als Ports.
- GR-172 De Bellprat a la Mussara.
- Bellprat al castell de Queralt.
- Carrerada de Santa Coloma
- La Bisbal del Penedès a Sant Magí de Brufaganya.

I de l'itinerari motoritzat Pontons-Sant Pere Sacarrera.

Mapes de la unitat

Mapa 6.3 *Valors socials i productius*

Acció 6.19.

Mantenir i millorar la xarxa de camins i la via secundària que comunica els petits nuclis i especialment les masies aïllades.

Amb aquesta iniciativa es pretén potenciar, més enllà del GR-7, el GR-172 i la carrerada de Santa Coloma, una xarxa de senders que donin resposta a l'interès dels ciutadans vers els espais oberts com la pràctica esportiva o al gaudi i la descoberta del paisatge, a més a més de promoure la mobilitat quotidiana. Es tracta de mantenir, millorar i recuperar camins i senders des d'una visió paisatgística, patrimonial i social. En aquest sentit, caldria seguir les pautes establertes en els punts 10.4, 10.5 i 10.16, de l'objectiu de qualitat paisatgística 10, sobre itineraris motoritzats i no motoritzats, inclosos en el capítol 6, i especialment cal:

- Estudiar amb més profunditat els camins ramaders i el viari tradicional.

- Establir els paràmetres tècnics amb els quals regular les intervencions en els camins, i en especial el tractament dels murs de pedra seca a la zona oest de Bellprat.
- Desenvolupar actuacions de manteniment tant a la pròpia via (millora ferm, senyalització direccional i informativa,...) i en els entorns (acondicionament de perímetres de prevenció d'incendis, planificació i execució de punts d'observació del paisatge,...) de la B-220.
- Al sud de Bellprat, concretament entre el km 4 i 5 de la B-220 hi ha un tram de carretera que es troba abandonat. Es podria donar un nou ús a aquest espai per fer-hi una àrea de descans o, en cas que no es consideri necessari, retirar l'asfalt i recuperar la vegetació natural.

Mapes de la unitat

Mapa 6.4 Espais en tensió i d'oportunitat

Acció 6.1.10.

Potenciar la carrerada de Santa Coloma com a atractiu turístic per preservar el patrimoni ramader.

El camí ramader de Santa Coloma hauria de classificar-se oficialment com a via pecuària essent així protegida per llei per tal de preservar la seva protecció atès que és un camí amb singularitat històrica i vestigi de patrimoni ramader al Penedès. Aquest camí també té un alt potencial turístic pels seus valors històrics i estètics pels diferents paisatges que travessa durant el seu recorregut. També, la promoció del camí podria donar incentius per la recuperació de l'activitat ramadera a la zona.

Mapes de la unitat

Mapa 6.2 Valors històrics i simbòlics

OQP 6.2

Unes urbanitzacions en vessants i carenes, ordenades, compactes, de qualitat, i integrades en el paisatge, que permetin connectar els entorns forestals.

A l'àmbit sud, concretament a l'eix de la carretera BV-2441 que comunica la plana de l'Alt Camp i l'Alt Penedès des de Vila-rodonà i Aiguamúrcia fins a Pontons i Torrelles de Foix, ha proliferat la construcció d'urbanitzacions durant els anys 70 i 80, com Can Cendrós, la Rimbalda, la Ponderosa i Cal Pontonet, les dues primeres amb una alta exposició visual.

Acció 6.2.1.

Millorar la qualitat paisatgística de l'interior de les urbanitzacions del municipi de Pontons.

Amb aquesta iniciativa es pretén millorar la qualitat del paisatge construït de les urbanitzacions Can Cendrós, la Rimbalda, la Ponderosa i Cal Pontonet. Les actuacions han d'anar encaminades a la millora dels accessos, perifèries, a la regulació de les tipologies constructives i dels tipus de cobertes, i els codis cromàtics en les edificacions, així com a l'asfaltat de carrers, l'enllumenat públic, la recollida de residus, o la creació i rehabilitació dels espais públics. Això passa per dinamitzar actuacions, en consonància amb les persones veïnes, com per exemple:

- Elaborar una normativa vinculada al paisatge urbà de les urbanitzacions de Can Cendrós, la Rimbalda, la Ponderosa i Cal Pontonet per millorar la qualitat dels espais i la imatge interna i externa.

- Vetllar per la correcta dotació de serveis i infraestructures a les urbanitzacions i per la millora paisatgística de les carreteres d'accés.
- Donar valor als elements que defineixen el paisatge, ja siguin de caràcter urbà o natural, que formen part de la identitat i particularitat del territori (rehabilitant construccions patrimonials, construccions de pedra seca, crear recorreguts de natura, recuperant elements visuals que millorin sensiblement el sentit de pertinença, etc.
- Garantir una transició gradual entre la part urbanitzada i els espais naturals.
- Mantenir actius i sostenibles econòmicament els espais agrícoles intersticials, així com els elements característics de les estructures parcel·làries i funcionals agrícoles i els retalls de vegetació mediterrània.
- Procurar evitar la presència d'espècies vegetals exòtiques als espais públics i prioritzar les espècies autòctones.
- A les urbanitzacions de La Rimbalda, La Ponderosa i Can Cendrós existeixen acumulacions de materials de construcció i vehicles en desús ben visibles dins de determinades parcel·les. Cal arribar a acords amb els propietaris perquè ordenin o eliminin les esmentades acumulacions.

Mapes de la unitat

Mapa 6.4 Espais en tensió i d'oportunitat

Acció 6.2.2.

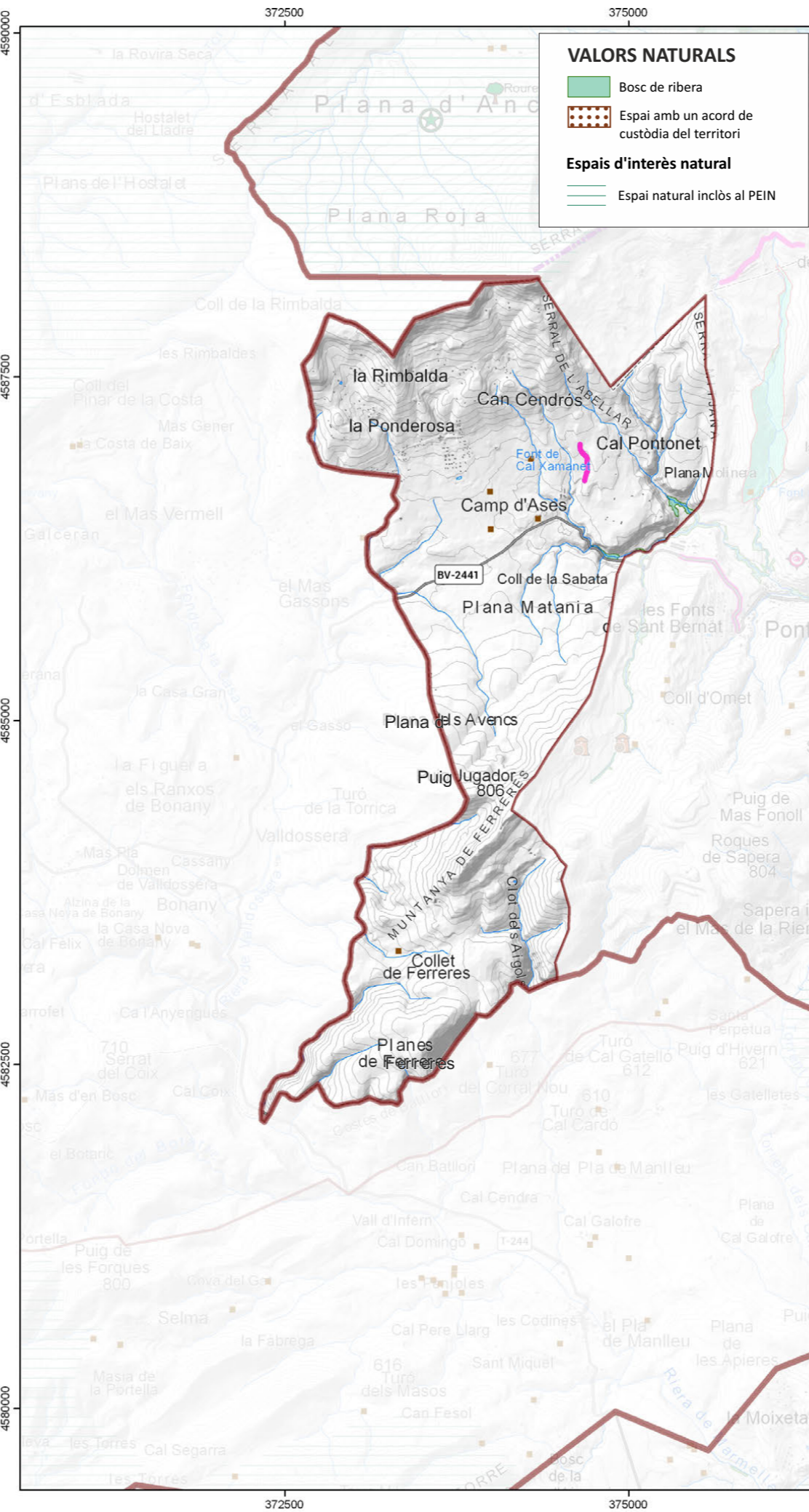
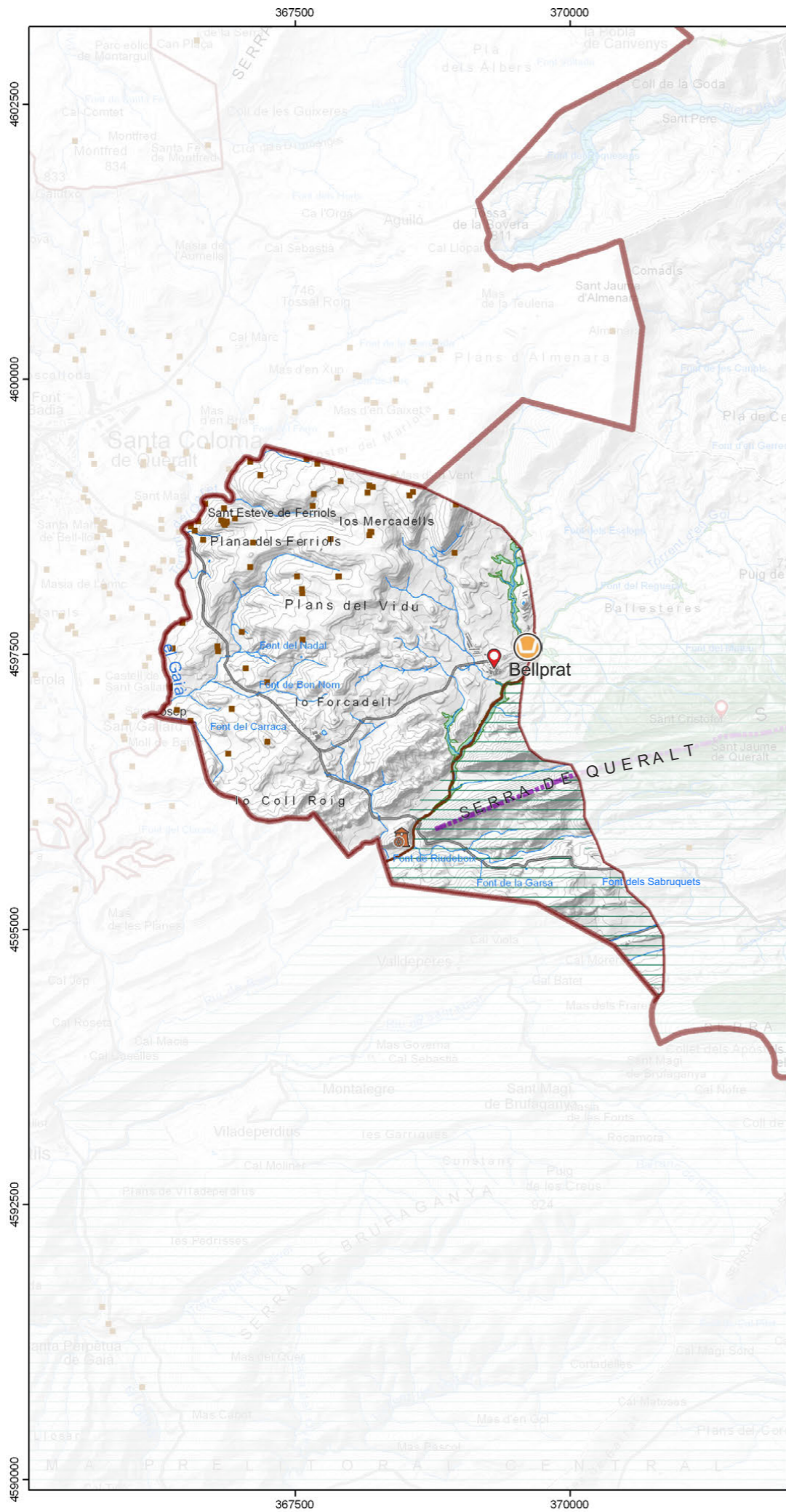
Revertir espais urbans i urbanitzables de La Ponderosa no executats a no urbanitzables per recuperar-los paisatgísticament.

A l'Alt Gaià resten peces on es va iniciar la urbanització i aquesta no es va consolidar, de manera que romanen restes de viari, vials sense asfaltar, falta de serveis públics bàsics, infrahabitatge i edificacions abandonades. La urbanització on cal revertir els espais urbanitzats no desenvolupats

i transformar-los en espai natural és La Ponderosa. L'objectiu d'aquesta acció és, doncs, el de recuperar terreny no desenvolupat i reduir la urbanització. Per això, caldria desclassificar el terreny no ocupat per passar a sòl no urbanitzable en zones urbanitzables no desenvolupades i més perifèriques, treballant amb les cessions obligatòries per reduir l'àmbit d'actuació.

Mapes de la unitat

Mapa 6.4 Espais en tensió i d'oportunitat



VALORS ESTÈTICS

Paisatges d'aigua

- Bosc de ribera

Patrons d'assentament

- Nucli en plana envoltada per muntanyes

Vies panoràmiques

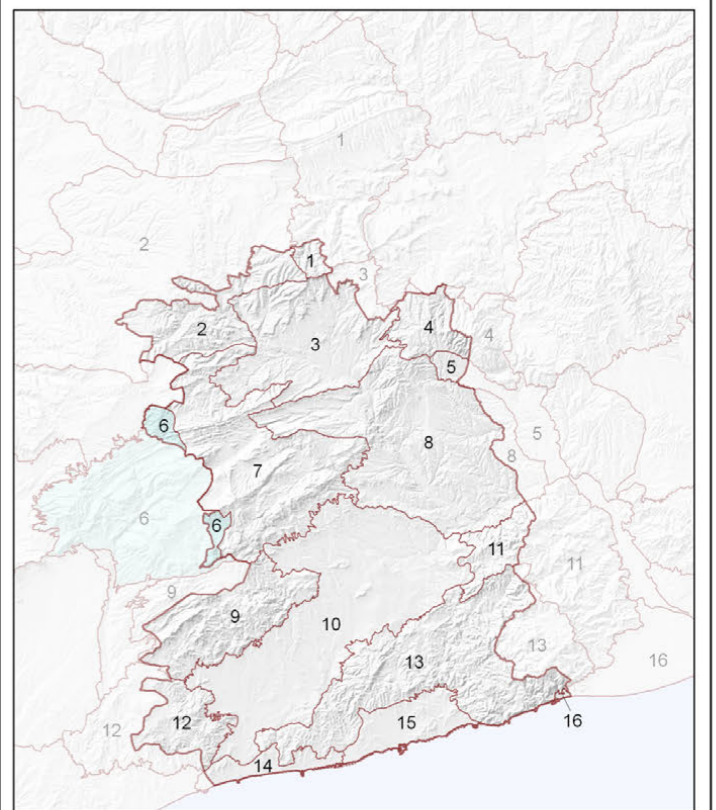
- Tram de carretera

Elements històrics i/o culturals

- Construccions de pedra seca
- Molí fariner

Cims, turons i fons escènics

- Fons escènic emblemàtic



- Unitats de paisatge**
- | | | | |
|---------------------------------|----------------------|------------------------|-------------------------|
| 1. Rubió - Castellallat - Pinós | 5. Pla de Montserrat | 9. el Montmell | 13. Garraf |
| 2. Costers de la Segarra | 6. Alt Gaià | 10. Plana del Penedès | 14. Litoral del Penedès |
| 3. Conca d'Òdena | 7. Serres d'Ancosa | 11. Muntanyes d'Ordal | 15. Plana del Garraf |
| 4. Montserrat | 8. Valls de l'Anoia | 12. Massís de Bonastre | 16. Delta del Llobregat |



CATÀLEG DE PAISATGE DEL PENEDÈS

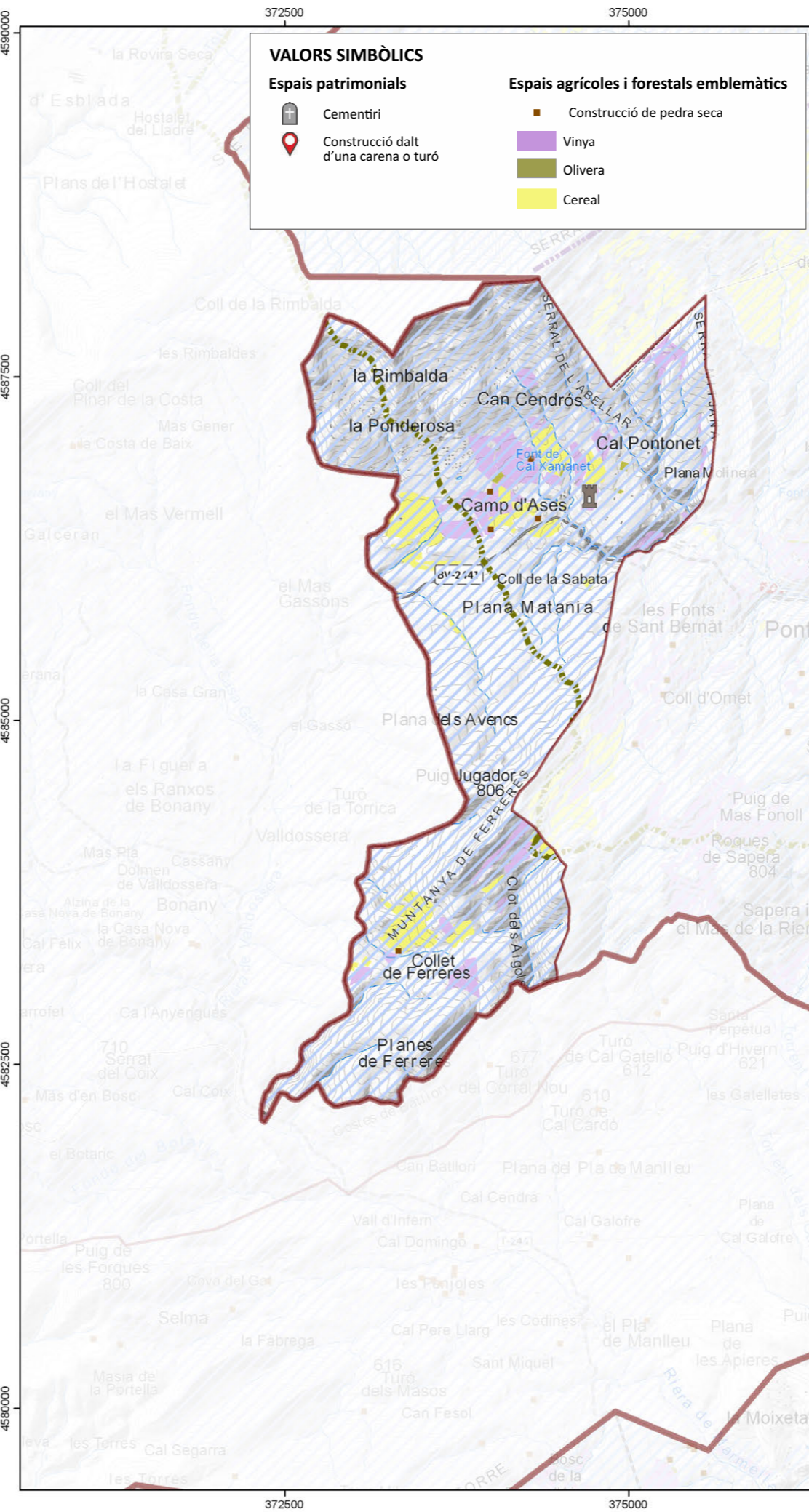
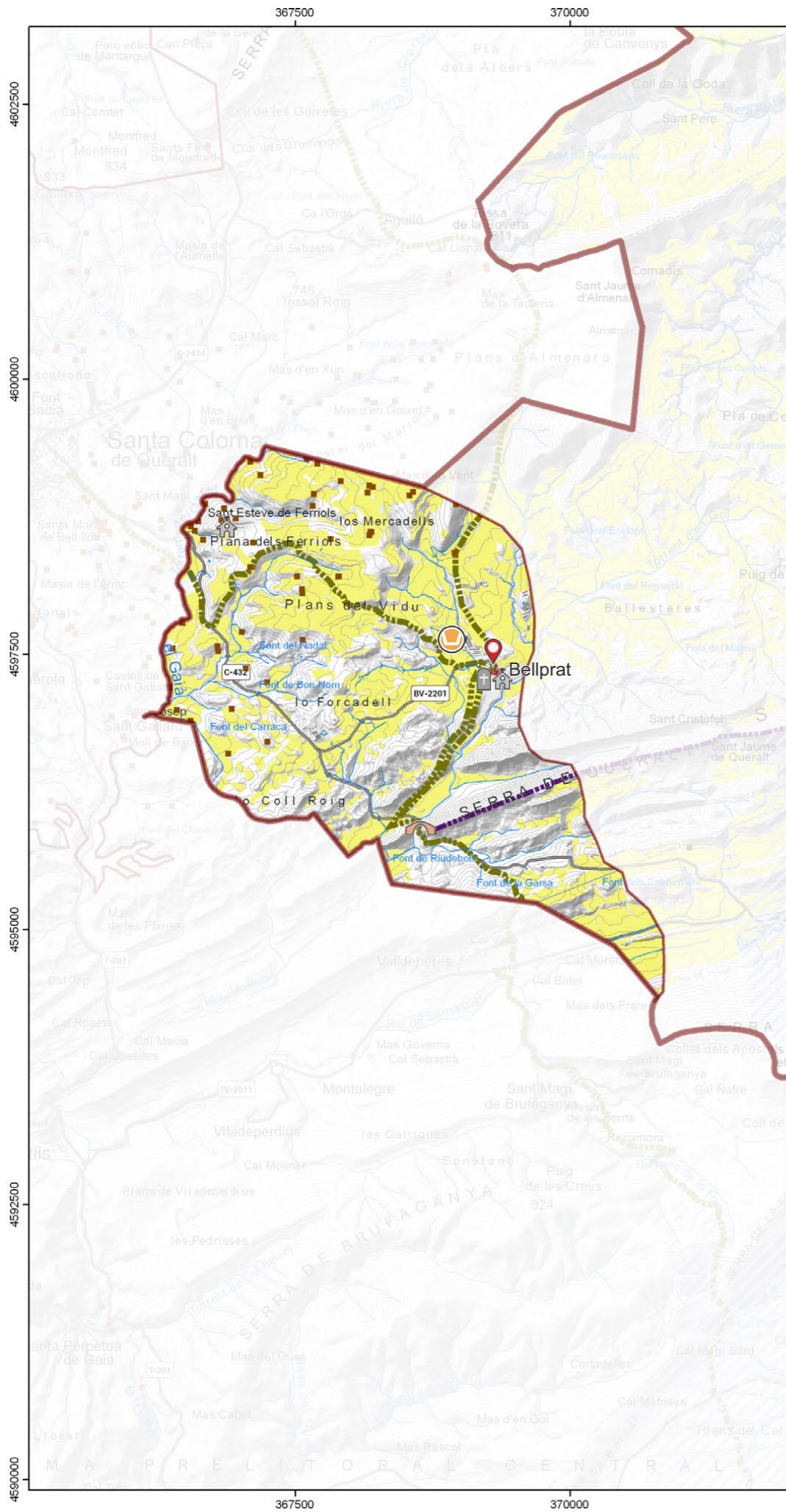
Mapa 6.1 Valors naturals i estètics

Unitat de paisatge Alt Gaià

Juliol de 2023

Generalitat de Catalunya
 Departament de Territori

Observatori del Paisatge



VALORS SIMBÒLICS

Espais patrimonials

- Cementiri
- Construcció dalt d'una carena o turó

Espais agrícoles i forestals emblemàtics

- Construcció de pedra seca
- Vinya
- Olivera
- Cereal

VALORS HISTÒRICS

Elements amb valor històric

- Construcció defensiva
- Construcció religiosa

Paisatge urbà

- Centre històric
- Nucli en plana envoltada de muntanyes

Paisatge industrial

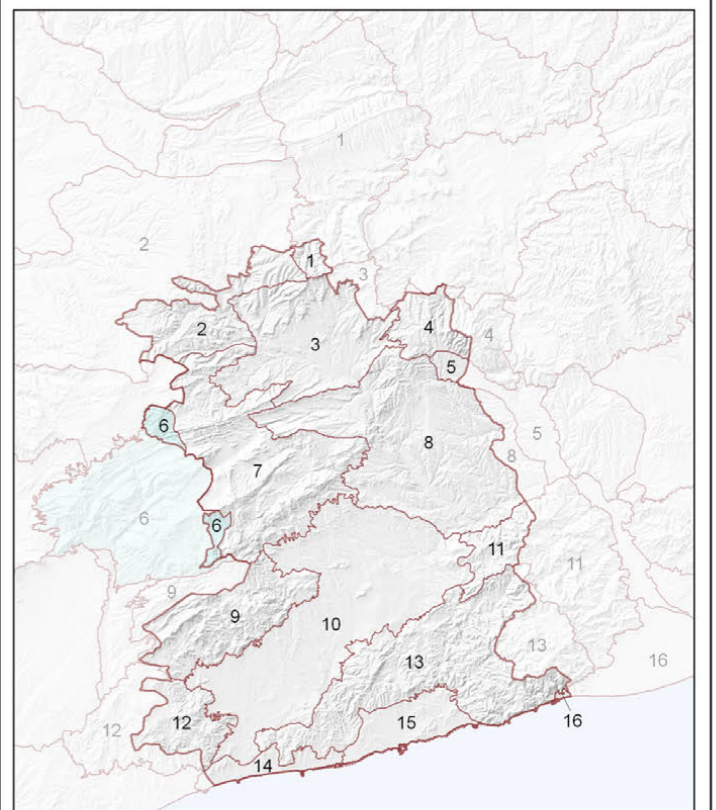
- Molí fariner

Paisatge de les vies de comunicació

- Camí ramader
- Pont

Paisatge agrícola

- Construcció de pedra seca



- Unitats de paisatge**
- | | | | |
|---------------------------------|----------------------|------------------------|-------------------------|
| 1. Rubió - Castellallat - Pinós | 5. Pla de Montserrat | 9. el Montmell | 13. Garraf |
| 2. Costers de la Segarra | 6. Alt Gaia | 10. Plana del Penedès | 14. Litoral del Penedès |
| 3. Conca d'Òdena | 7. Serres d'Ancosa | 11. Muntanyes d'Ordal | 15. Plana del Garraf |
| 4. Montserrat | 8. Valls de l'Anoia | 12. Massís de Bonastre | 16. Delta del Llobregat |

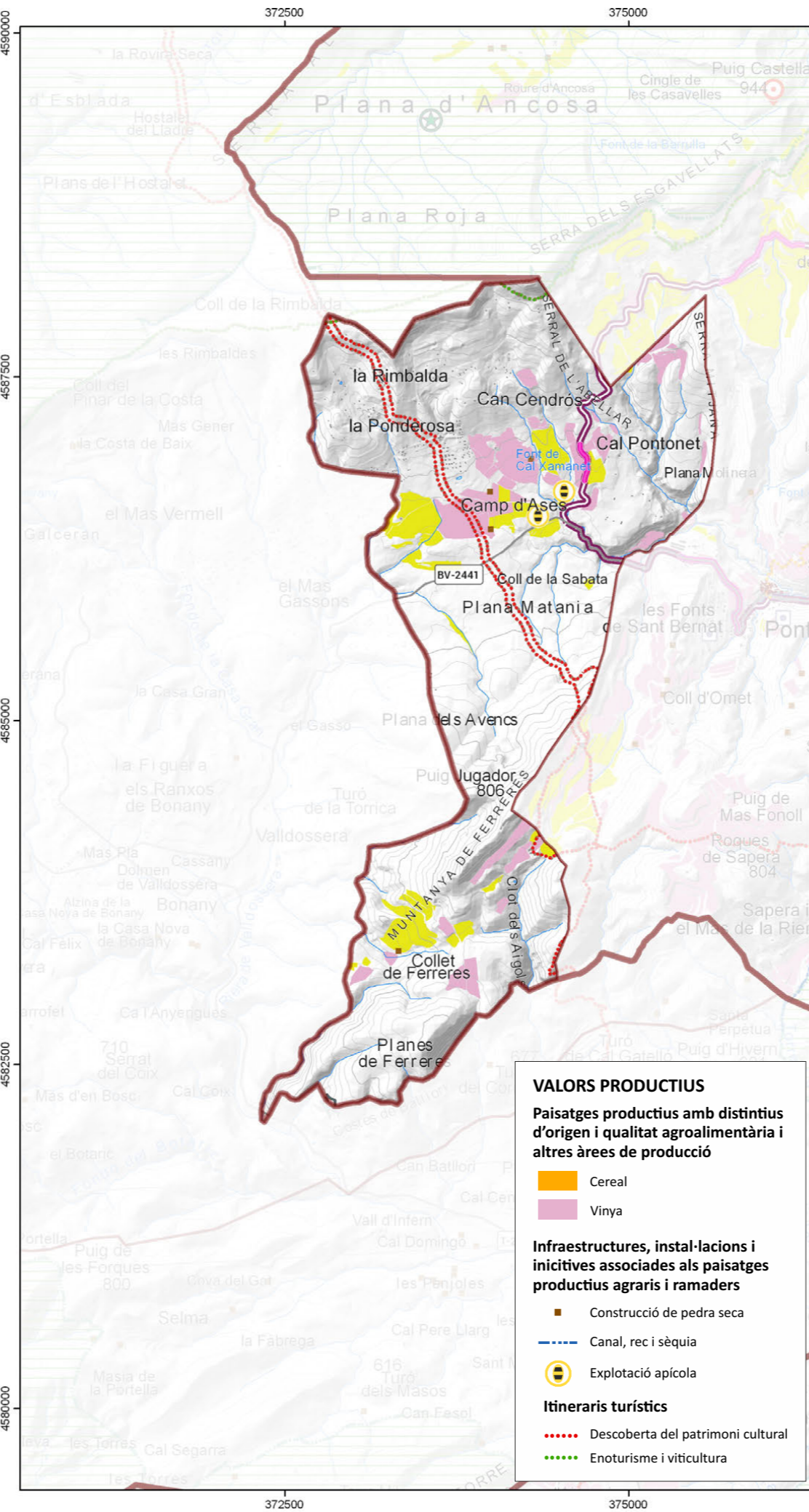
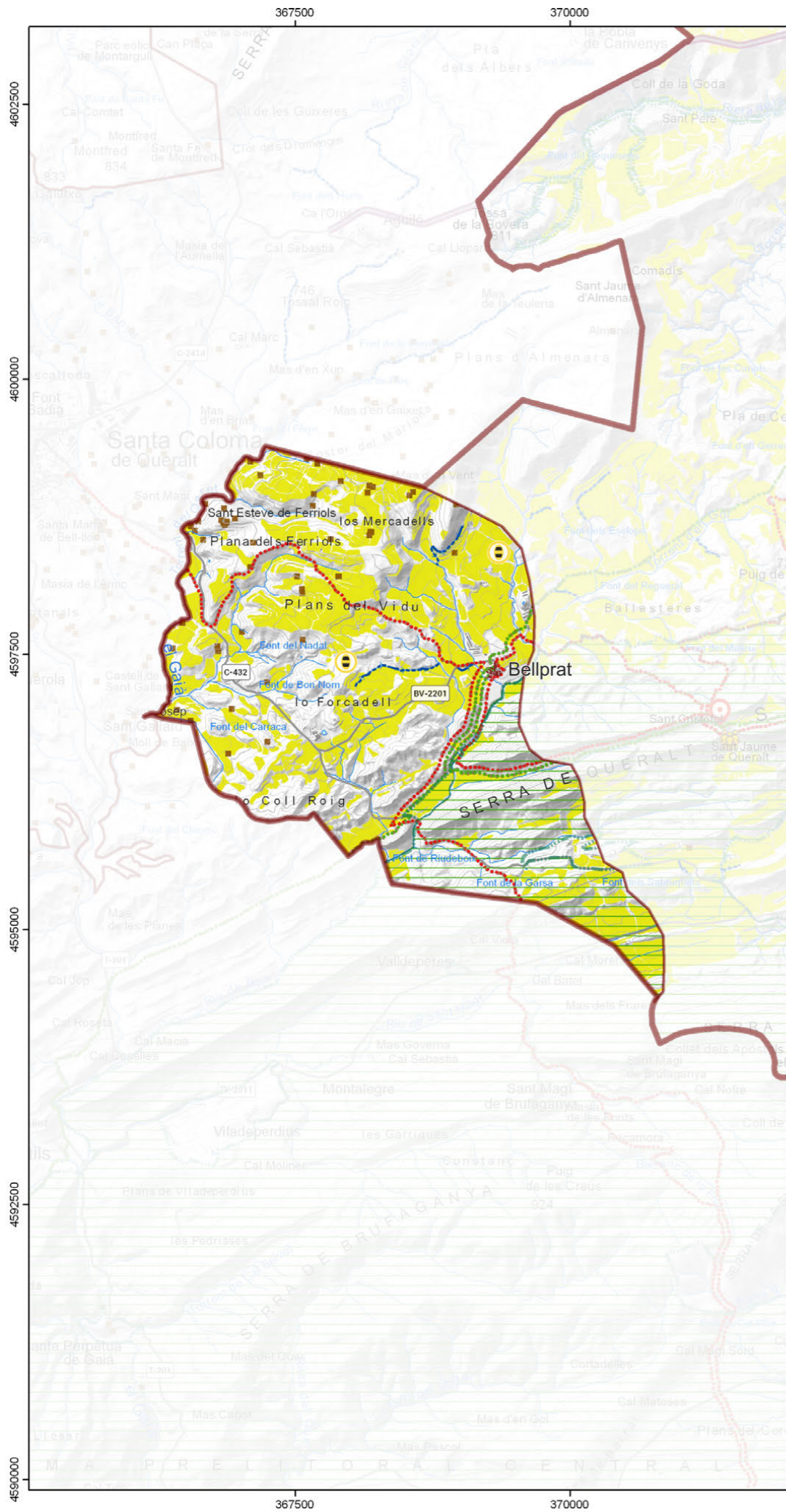


CATÀLEG DE PAISATGE DEL PENEDÈS

Mapa 6.2 Valors històrics i simbòlics

Unitat de paisatge Alt Gaia

Juliol de 2023



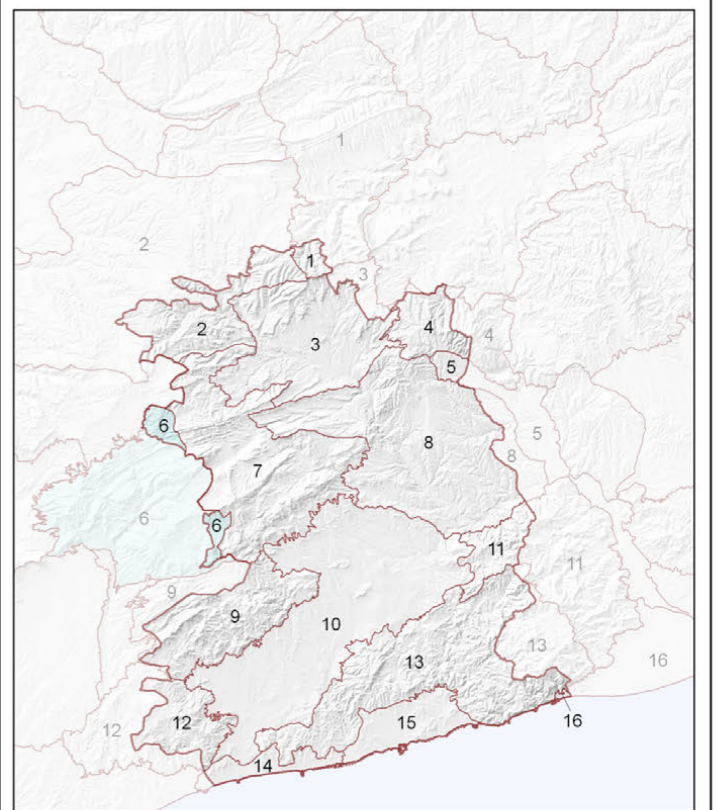
VALORS SOCIALS

Descoberta del paisatge a través dels punts d'observació, camins i carreteres

- Itinerari no motoritzat
- Itinerari motoritzat
- Tram de carretera panoràmic

Espais públics urbans o periurbans **Espais naturals**

- Centre històric
- Espai natural inclòs al PEIN



Unitats de paisatge

1. Rubió - Castellatallat - Pinós	5. Pla de Montserrat	9. el Montmell	13. Garraf
2. Costers de la Segarra	6. Alt Gaià	10. Plana del Penedès	14. Litoral del Penedès
3. Conca d'Òdena	7. Serres d'Ancoia	11. Muntanyes d'Ordal	15. Plana del Garraf
4. Montserrat	8. Valls de l'Anoia	12. Massís de Bonastre	16. Delta del Llobregat



CATÀLEG DE PAISATGE DEL PENEDÈS

Mapa 6.3 Valors socials i productius

Unitat de paisatge Alt Gaià

Juliol de 2023

Generalitat de Catalunya Departament de Territori Observatori del Paisatge

VALORS PRODUCTIUS

Paisatges productius amb distintius d'origen i qualitat agroalimentària i altres àrees de producció

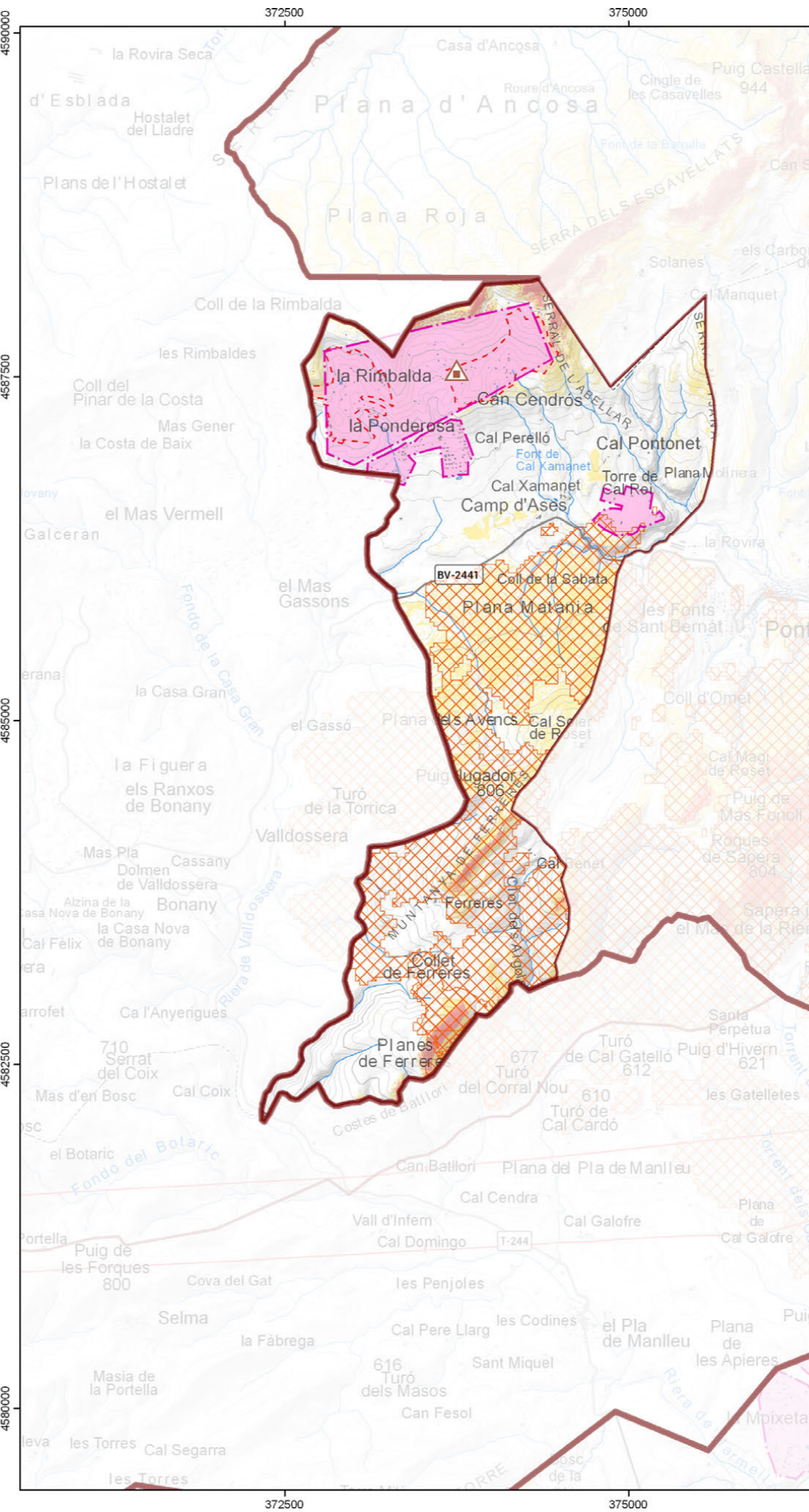
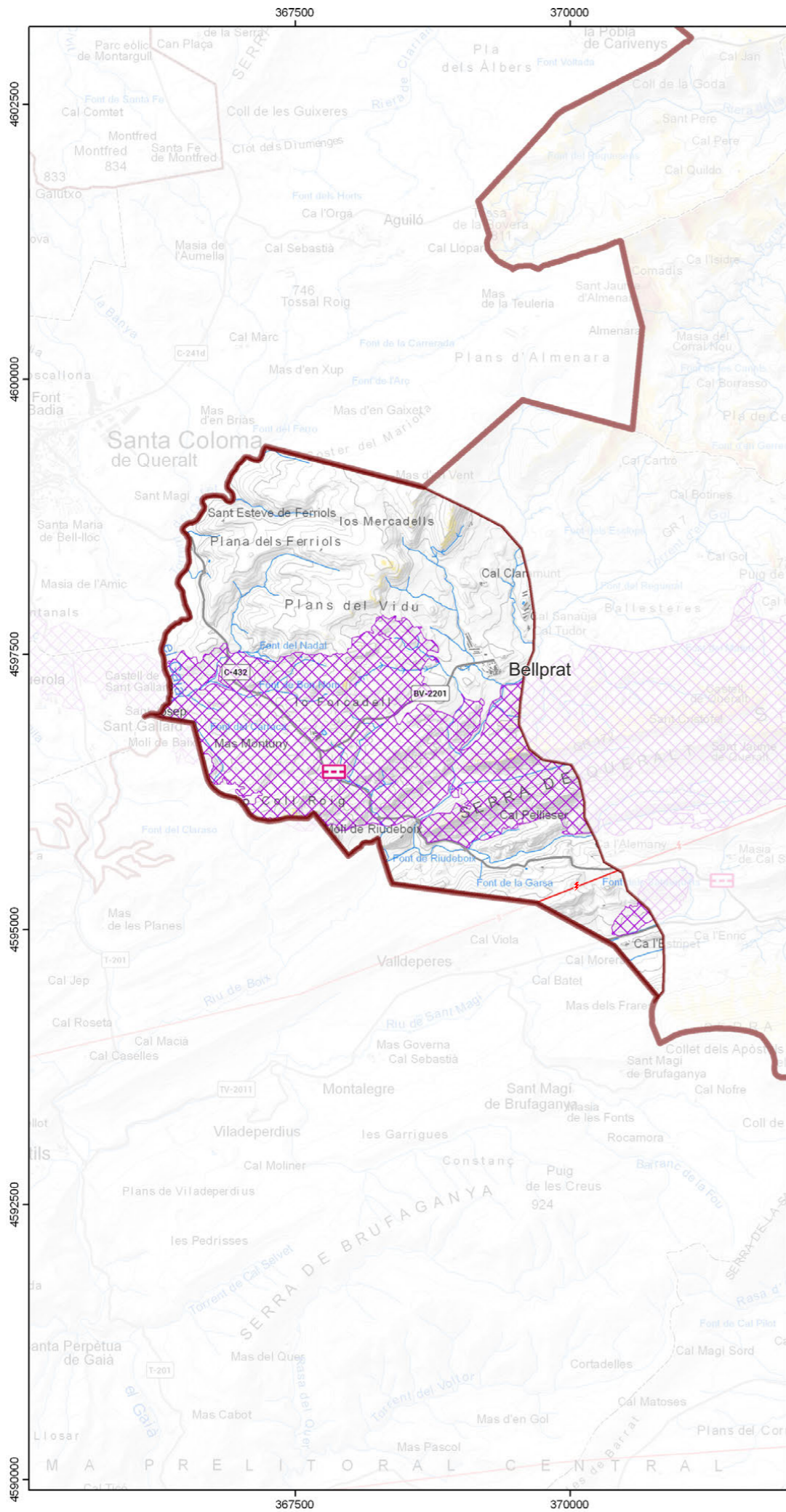
- Cereal
- Vinya

Infraestructures, instal·lacions i incitatives associades als paisatges productius agraris i ramaders

- Construcció de pedra seca
- Canal, rec i sèquia
- Explotació apícola

Itineraris turístics

- Descoberta del patrimoni cultural
- Enoturisme i viticultura



Paisatges forestals

- Incendis recents (2015-2022)
- Incendis anteriors (1990-2014)
- Línia d'alta tensió

Paisatges de les infraestructures

- Carretera sense ús

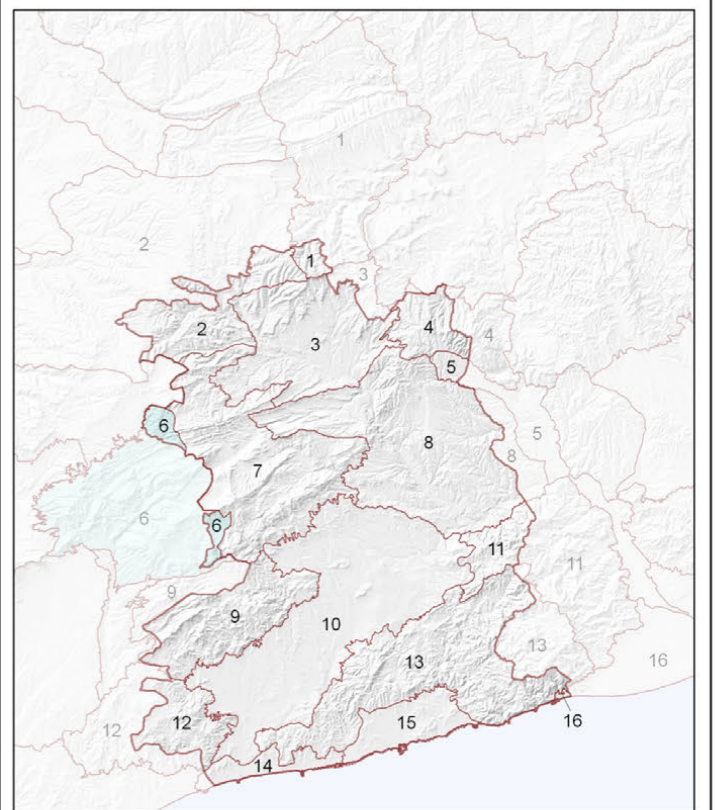
Àmbits d'especial atenció

Fons escènic. Visibilitat

- Alta
- Moderada

Paisatges periurbans i oberts

- Materials acumulats a l'aire lliure
- Urbanització inacabada
- Urbanització de moderada o alta exposició visual



Unitats de paisatge

1. Rubió - Castellallat - Pinós	5. Pla de Montserrat	9. el Montmell	13. Garraf
2. Costers de la Segarra	6. Alt Gaigà	10. Plana del Penedès	14. Litoral del Penedès
3. Conca d'Òdena	7. Serres d'Ancosa	11. Muntanyes d'Ordal	15. Plana del Garraf
4. Montserrat	8. Valls de l'Anoia	12. Massís de Bonastre	16. Delta del Llobregat



CATÀLEG DE PAISATGE DEL PENEDÈS

Mapa 6.4 Espais en tensió i d'oportunitat

Unitat de paisatge Alt Gaigà

Juliol de 2023

Generalitat de Catalunya
Departament de Territori

Observatori del Paisatge