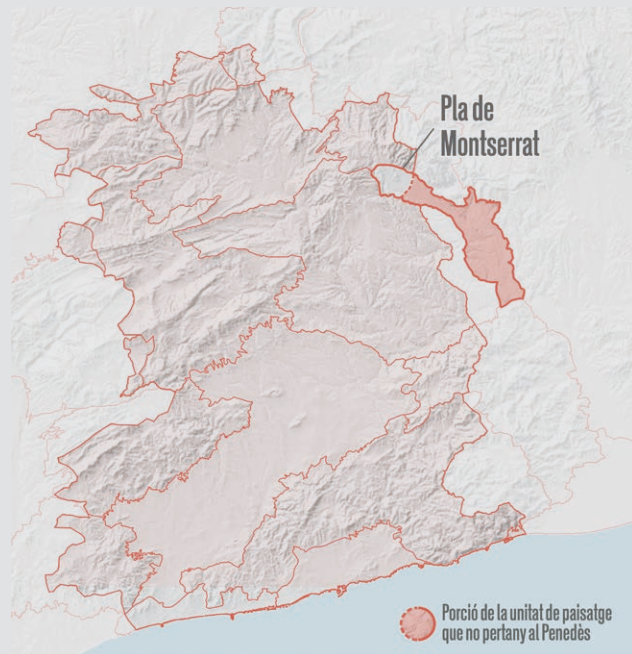


UNITAT DE PAISATGE

PLA DE MONTSERRAT



El municipi del Bruc amb el fons escènic de la muntanya de Montserrat. Joan Soler i Gironès



COMARQUES

Anoia i Baix Llobregat

SUPERFÍCIE

5.544 ha (924 ha corresponen al Penedès i 4.620 ha a la Regió Metropolitana de Barcelona).

MUNICIPIS

La unitat inclou, totalment o parcialment, els següents municipis del Penedès: el Bruc i els Hostalets de Pierola. També inclou Collbató, Esparreguera, Olesa de Montserrat, Abrera, Sant Esteve Sesrovires, Martorell i Castellbisbal, a la Regió Metropolitana de Barcelona.

LÍMITS¹

Es tracta d'un petit sector de la unitat del Pla de Montserrat, en aquest cas pertanyent als municipis del Bruc i els Hostalets de Pierola.

El límit septentrional separa la unitat de Montserrat amb el Pla de Montserrat per la línia administrativa que marca la fi del Parc Natural de la Muntanya de Montserrat i la seva zona perifèrica de protecció, ja a dins la unitat del Pla de Montserrat. Amb més de detall, la delimitació prové de la Vinya Nova, resseguint la línia imaginària que marca el canvi bruscat de pendent marcat pel massís de Montserrat i la plana al·luvial o piemont montserratí, passant per les proximitats de can Jorba, pel nord del Bruc de Dalt, creua l'autovia A-2 fins a les proximitats de cal Manuel.

La delimitació a l'oest va des de l'autovia A-2 i va a buscar la riera de Pierola, on el canvi d'unitat del Pla de Montserrat i les Valls de l'Anoia el marca la pròpia riera, i que ressegueix de nord a sud, fins a can Pujol de la Muntanya. Per la seva banda, el límit meridional passa per can Pujol de la Muntanya fins a la part més alta del turó de les Rovires. Finalment, tota la delimitació a l'est de la part penedesenca de la unitat correspon al límit administratiu amb la Regió Metropolitana de Barcelona. En aquest cas, s'allarga des del turó de les Rovires fins a la urbanització inacabada dels Plans de la Vinya Nova, tot passant per les respectives perifèries de les urbanitzacions de Can Dalmasas, el Pla del Castell a Collbató, i el Bruc Residencial a el Bruc.

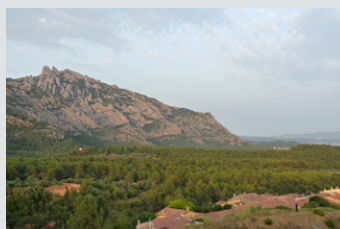
CARÀCTER



Porció de la depressió Prelitoral més enfonsada que les planes del Vallès i el Penedès, i on el Llobregat s'ha obert pas



El patró agrícola singular de l'olivera del Bruc, constitueix bona part de l'espai agrícola del Pla de Montserrat



Territori eminentment boscós a la falda del Parc Natural de la Muntanya de Montserrat



El nucli del Bruc, allargassat al voltant del torrent de l'Illa i de la A-2, i algunes urbanitzacions, han augmentat exponencialment la seva superfície en les darreres dècades



El fons escènic del massís de Montserrat marca visualment i simbòlicament tota la Plana



La situació als peus de Montserrat, el Parc Rural de Montserrat, i la proximitat amb Barcelona, fan que en aquesta unitat hi convisquin iniciatives vinculades amb el turisme rural amb activitats industrials i extractives molt visibles de l'A-2

ITINERARIS

No motoritzats

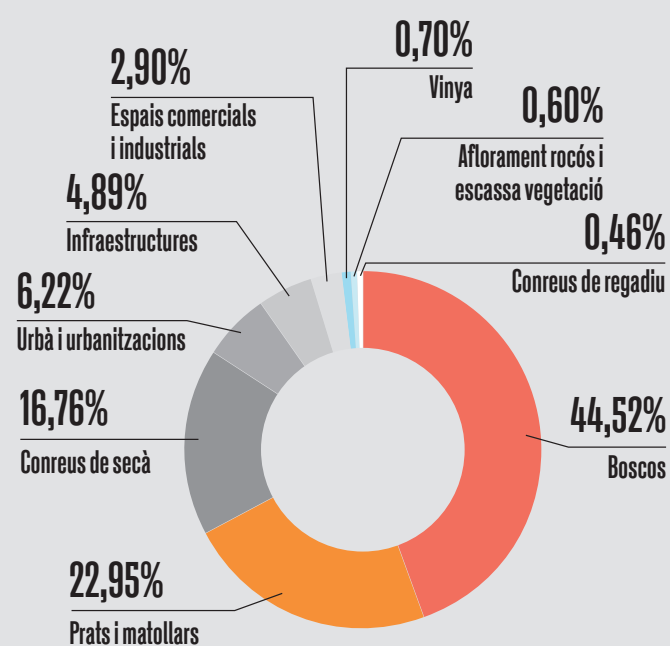
48. Camí ramader de Marina

80. Camí de les Batalles

Motoritzats

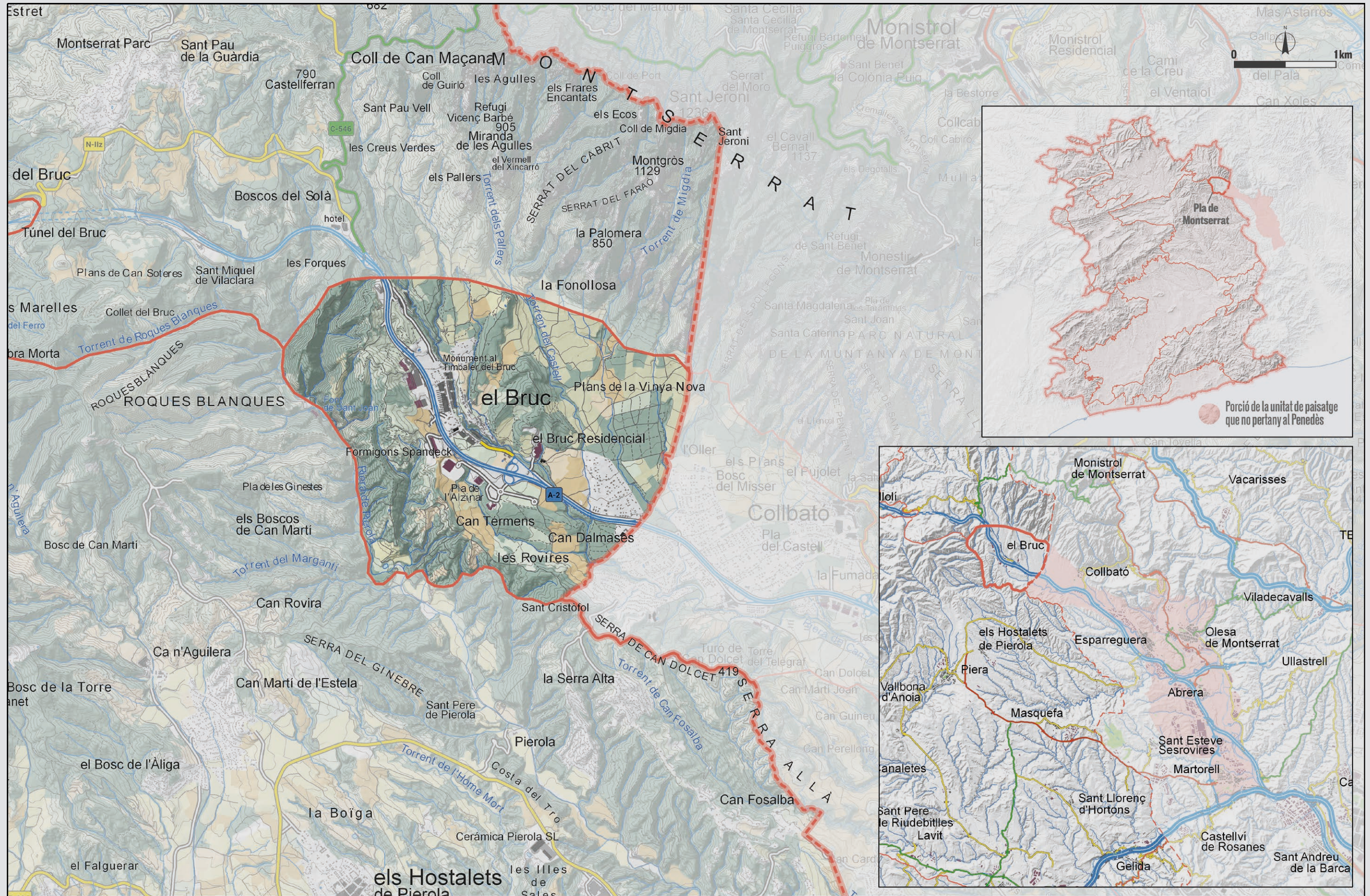
3. Collbató-La Panadella:

GRANS USOS I COBERTES DEL SÒL



OBJECTIUS DE QUALITAT PAISATGÍSTICA

- 1/ Una muntanya de Montserrat mantinguda com a referent visual i identitari, conservant el seu llegat immaterial i vinculada a la llegenda del Timbaler del Bruc, amb uns eixos de comunicació des d'on percebre'n àmplies perspectives.
- 2/ Un patró agrícola singular de l'olivera de Bruc, valorat i en ric contrast amb el massís de Montserrat.
- 3/ Uns assentaments urbans i industrials ordenats, tant del Bruc com de les seves urbanitzacions i àrees d'activitat econòmica, que no comprometin els valors del paisatge en mosaic que els envolta.



EVOLUCIÓ HISTÒRICA DEL PAISATGE¹

Els primers pobladors de la contrada es remunten al Neolític. Se n'han trobat indicis al jaciment del Castell o la Vinya del Castell, al límit nord de la unitat, i a la necròpolis de la bòvila de can Vallés, on es van descobrir dues sepultures que contenien els esquelets i els respectius aixovars funeraris. Segurament foren els primers humans que modificaren el paisatge local talant els arbres a peu de muntanya per instal·lar-hi els primers conreus. Els boscos de les rodalies degueren ser pasturats pels ramats, força importants en l'alimentació d'aquests primers agricultors, provocant una selecció vegetal en el sotabosc.

Cal esperar fins els romans per tenir un nou testimoni arqueològic de la presència humana al territori. Concretament al Pedregós, prop de l'esmentat jaciment neolític, és on van aparèixer sepulcres tardoromans (III-IV dC). Aquest jaciment mostrà l'existència d'un assentament concret, però la gran riquesa arqueològica dels voltants del massís de Montserrat fa creure que aquesta contrada ja degué ser un important lloc de pas abans de l'establiment de les comunicacions romanes. Per tant, és molt probable que els boscos de la contrada fossin aprofitats per la caça i l'obtenció de productes silvícoles d'antuvi per pobladors ocasionals.

No es coneixen més establiments humans fins l'arribada del romànic, però és de suposar que aquestes terres degueren ser força despoblades quan esdevingueren frontera entre els regnes cristians i musulmans ja que es tractava d'una àrea exposada a les confrontacions. Amb la reconquesta per part cristiana s'establiren una sèrie de castells per afermar el territori, cas del castell de la Guàrdia (974) o del Castell (XII), proper a l'indret ja ocupat per neolítics i romans. Posteriorment s'organitzà el territori eclesiàsticament en parròquies amb l'església parroquial del Bruc, Santa Maria (XI), moment que pot ser considerat crucial per el poblament definitiu de la unitat i inici d'una pressió antròpica que anar modelant el paisatge fins avui en dia.



Església parroquial de Santa Maria del Bruc construïda el segle XI. Ferran Pestaña

A partir de l'edat mitjana tots els peus de muntanya i planes al·luvials foren ocupades per l'agricultura i els boscos van quedar relegats a petits sectors pissarrencs, un a ponent i dos illots més al nord de l'actual autovia, menys aptes pel conreu. Les oliveres ocupaven gran extensió i la masia Vinya Nova va ser una important granja situada entre els termes del Bruc i de Collbató, el nucli inicial de la qual (mas Bernarda) va ser adquirit el 1566 pels monjos montserratins que hi anaven periòdicament a descansar. Segons l'anunci de subhasta fet per l'Estat el 1821, tenia 150 jornals de sembrat plantat d'oliveres, 130 jornals de vinya i 50 de bosc. Avui en dia l'olivera continua essent l'espècie vegetal més conreada, ocupant fins a un 14% de la superfície de la unitat, tot i la important mortalitat que ocasionà la gran fredorada de la candelera del febrer del

1956 i el canvi d'usos del sòl que significà la urbanització Bruc Residencial i la parcel·lació existent entre aquesta i el Plans de la Vinya Nova. També durant el mateix segle XVIII s'estengué el conreu de la vinya, que ocupà gran part del territori fins l'arribada de la fil·loxera, que vindria lligada a un èxode de població. A partir de llavors, el declivi de la vinya ha estat constant, fins a ser pràcticament residual en l'actualitat.

Posteriorment, la manca de cabals hídrics significà l'allunyament d'una possible industrialització, produint-se a partir de finals del segle XIX un nou èxode que no tindria aturador fins el present mil·lenni, quan les segones residències van anar transformant-se en primeres i les comunicacions van permetre desplaçar-se a treballar lluny del domicili habitual, donant lloc al Bruc i a

1. Aquest apartat pren com a àmbit tota la unitat de paisatge i el seu contingut és representatiu tant de la part penedesenca com la de la Regió Metropolitana de Barcelona.

la construcció d'una sèrie de cases unifamiliars adossades i altres tipus de domicili habitual. En els darrers quinze anys del segle XX, la superfície urbana va passar de representar el 30% de la unitat a més del 40%, degut especialment al creixement de les urbanitzacions, que tripliquen la superfície que ocupaven el 1987. Dins de l'àmbit del Penedès, la urbanització va créixer fins al 5%. També els sòls amb vegetació escassa o nul·la van augmentar de forma significativa, del 3% al 15%, tendència que clarament indicava que a inicis del segle XXI hi havia molts sòls a l'espera de ser urbanitzats tant per ús residencial com per ús industrial. Aquest increment del sòl urbanitzat provenia de forma directa dels espais agraris, que baixaren del 31% al 23%, amb una reducció molt important dels fruiters de regadiu. També en resultà afectada la superfície forestal, que es va veure relegada a poc més del 20% del territori.

El poble del Bruc, dedicat històricament a l'agricultura, també ofería serveis als viatgers que paraven abans d'enfilar el camí que els permetia accedir al port del Bruc, avui perforat per túnels. Amb el desdoblament de l'A-2 el poble va perdre dinamisme i les activitats s'han re-orientat a donar servei als residents de les urbanitzacions que s'escampen per la unitat i a la multitud d'excursionistes que es dirigeixen a Montserrat. De fet, el poble esdevé una de les portes d'entrada al massís per fer excursionisme, escalada i altres activitats esportives, com també passa a Collbató. D'entre aquests serveis que s'han anat desenvolupant han aparegut les benzineres i els restaurants als marges de l'autovia.

Període	Data	Procés històric i fets històrics remarcables	Configuració del paisatge
PALEOLÍTIC			
NEOLÍTIC			— Paisatge forestal amb ramaderia extensiva.
EDAT DELS METALLS			
ÈPOCA IBÈRICA			
ÈPOCA ROMANA			
EDAT MITJANA			— Establiment de castells (Guàrdia, Castell) i organització eclesiàstica del territori (el Bruc, Santa Maria). — Desaparició del bosc i expansió de l'agricultura, amb el conreu de l'olivera com a protagonista.
EDAT MODERNA	SEGLE XVII		
	SEGLE XVIII		
EDAT CONTEMPORÀNIA	SEGLE XX		— Despoblament rural. Creixement del Bruc.
	DÈCADES DELS 50, 60 I 70		— Construcció de cases disperses (segones residències).
	DES DELS ANYS 1980 FINS A L'ACTUALITAT	Desdoblament de l'A-2.	— Aparició de benzineres, restaurants i altres serveis als marges de l'autovia.

CARÀCTER

PORCIÓ DE LA DEPRESSIÓ PRELITORAL MÉS ENFONSADA QUE LES PLANES DEL VALLÈS I EL PENEDEÀS, I ON EL LLOBREGAT S'HA OBERT PAS

▼
Clima mediterrani del prelitoral central, amb precipitacions mitjanes d'entre els 600 i 900 mm anuals, i temperatures mitjanes anual entre el 11 i 15°C.

▼
La part penedesenca del Pla de Montserrat presenta altituds que superen els 500 metres, molt per sobre de la resta de la unitat.

▼
Els principals torrents són el de l'Illa, de Santa Maria, el de les Comes, el del Migdia i el del Castell, tots típicament mediterranis, amb curs eminentment eixut però amb creixements sobtats per l'important efecte pluviomètric del massís de Montserrat.

La unitat en el seu conjunt correspon a un fragment de la depressió Prelitoral ben individualitzat per trobar-se enfonsat respecte a la plana del Vallès i la plana del Penedès i que és aprofitat pel riu Llobregat. Aquest curs d'aigua llaura un solc profund i genera un seguit de petites superfícies planes o gairebé planes a uns 300 m d'altitud, creuades d'est a oest per un important eix d'infraestructures que comunica amb Barcelona. La unitat inclou també el piemont de la muntanya de Montserrat a la depressió Prelitoral, del Bruc fins a Esparreguera, força planer. Aquest sector penedesenc, de caràcter planer, genera un contrast amb els relleus més elevats del seu voltant, fent que ens alguns indrets, especialment al seu límit amb Montserrat, sigui clarament visible la línia de trencament entre la plana i la serralada i resulti d'elevat valor estètic.

El clima pertany al mediterrani prelitoral central, amb unes precipitacions mitjanes d'entre els 600 i 900 mm anuals, amb màximes de tardor i un important efecte pluviomètric del massís de Montserrat, on les precipitacions poden superar els 1000 mm anuals. La temperatura mitjana anual se situa entre el 11 i 15°C amb una amplitud tèrmica anual de 15-18°C.

La part penedesenca del Pla de Montserrat suposa un 17% del total de la unitat, se situa en el seu extrem occidental, i presenta altituds que superen els 500 metres, molt per sobre de la resta. Morfològicament aquest sector també mostra diferències amb la resta del conjunt ja que el Bruc ha restat al marge de l'acció erosiva del Llobregat gràcies a la protecció oferta pel massís de Montserrat. Presenta una morfologia de piemont format pels ventalls al·luvials pliocens (Cenozoic) d'Esparreguera-Collbató, amb l'aflorament de pissarres micacítiques i sorrenques del Cambroordovicià o de l'Ordovicià (Paleozoic) allà on el ventall al·luvial no ha aconseguit recobrir-les. Són fàcilment recognoscibles ja que han sigut obviats per l'agricultura donades les seves característiques.

Els principals torrents de la part penedesenca del Pla de Montserrat són el torrent de l'Illa, de Santa Maria, el de les Comes, el del Migdia i el del Castell. De fet, la mateixa unitat forma part de la capçalera de moltes rieres i torrents que es van concatenant i que tributen al Llobregat, ja a la Regió Metropolitana, a l'alçada del municipi d'Esparreguera. De caràcter típicament mediterrani, aquests torrents mostren un curs eixut la major part de l'any, però poden presentar episodis extraordinaris sobtats gràcies a una ràpida resposta a les precipitacions que en determinades situacions meteorològiques són afavorides pel massís de Montserrat, i que drenen pels seus torrents.

També cal fer notar la presència en el conjunt de la unitat de l'aqüífer lliure de la cubeta d'Abrebra constituït pels dipòsits al·luvials quaternaris

del riu Llobregat no consolidats (graves, sorres, llims, argiles) que inclou parcialment els municipis de Martorell, Esparreguera, Olesa de Montserrat, Castellbisbal, Sant Esteve Sesrovires i Abrera. La part penedesenca de la unitat no està dins d'aquest aquífer, però les aigües que s'hi recullen nodreixen aquest gran reservori d'aigua de 22 km² de la unitat.

A la banda metropolitana del Pla de Montserrat hi ha quatre àrees incloses a l'Inventari d'espais d'interès geològic (IEIGC), fet que representa una notable concentració de geòtops protegits en una unitat de paisatge relativament petita en relació amb els altres paisatges de Catalunya. L'aflorament de les Ribes Blaves és un dels indrets més coneguts de Catalunya pel que fa a patrimoni geològic.



Pont de la Parròquia sobre el torrent de l'Illa que uneix els nuclis del Bruc de Baix i el de la Parròquia. Jordi Ferrer

TERRITORI EMINENTMENT BOSCÓS A LA FALDA DEL PARC NATURAL DE LA MUNTANYA DE MONTSERRAT

- ▼ A diferència de la part metropolitana de la unitat, la penedesenca té una superfície forestal considerable de pi blanc.
- ▼ Des de 2014 es promou la protecció d'aquest territori dels grans incendis creant zones de discontinuïtat i promovent la ramaderia extensiva i un mosaic agrosilvopastoral.
- ▼ Gairebé la meitat de la unitat es troba inclosa dins la zona perifèrica de protecció del Parc Natural de la Muntanya de Montserrat.



El territori a la falda del Parc Natural de la Muntanya de Montserrat és eminentment boscós. Joan Soler i Gironès

Tot i el nivell d'antropització que ha tingut aquesta unitat, la vegetació hi ocupa un considerable 67%, molt més que a la part metropolitana de la unitat, on és quasi inapreciable. De fet, prop d'un 44% de la superfície vegetal correspon a pinedes secundàries de pi blanc (*Pinus halepensis*). Aquestes pinedes presenten un sotabosc propi de l'alzinar litoral, on abunden el llentiscle (*Pistacia lentiscus*), el marfull (*Viburnum tinus*) i la mateixa alzina (*Quercus ilex*). Se'n poden trobar bons exemples cap a la banda de ponent, vora la riera de Pierola, can Manuel i can

Oller de la Guàrdia. També són força abundants les superfícies arbustives, ben estructurades per brolles de romaní i bruc d'hivern (*Rosmarino-Ericion multiflorae*). En aquestes comunitats s'hi fa el bruc d'hivern (*Erica multiflora*), el romaní (*Rosmarinus officinalis*) i la bufalaga (*Thymelaea tinctoria*), especialment vora el Bruc Residencial i als plans de la Vinya Nova. També cal fer notar la presència de l'*Adenocarpus telonensis*, semblant a la ginesta, al serrat de les Muixerigues i al sector de les Roques blanques, que és una raresa i cal la seva preservació.

Les pinedes de pi blanc responen a replantacions o recuperacions del bosc en zones de cultiu, especialment de vinyes abandonades. A la banda metropolitana, la riquesa del sòl per al conreu, la proximitat del Llobregat i la proliferació de fonts, fa que aquests terrenys hagin estat utilitzats per l'agricultura des d'antic. Únicament en vessants pronunciats o de difícil accés, on l'agricultura no és productiva, o en zones cremades pels incendis, poden trobar-se clapes de matollar i bosc.

Al Pla de Montserrat hi ha un elevat risc d'incendi, agreujat pel bosc de pi blanc i per l'abandonament generalitzat de les feines del camp. Diverses iniciatives busquen garantir la protecció contra els grans incendis creant zones de discontinuïtat. Una de les més rellevants dels últims anys ha estat el projecte de restauració forestal Life Montserrat, iniciat l'any 2014 per la Diputació de Barcelona (coordinadora del projecte), l'Associació de Propietaris Forestals Entorns de Montserrat, la Fundació Catalunya la Pedrera, el Patronat de la Muntanya de Montserrat, el Grups d'Actuacions Forestals dels Bombers i l'antic Departament d'Agricultura de la Generalitat de Catalunya, amb el suport de diversos ajuntaments de les unitats de paisatge del Pla de Montserrat i de Montserrat. El principal objectiu del projecte ha estat el de recuperar el paisatge tradicional mediterrani, és a dir, el paisatge en mosaic agrosilvopastoral (amb olivera, cereals i vinya), a través de la recuperació d'espais oberts, la restauració forestal i la implementació de la ramaderia i el manteni-

ment de ramats (en col·laboració amb l'Escola de Pastors de Catalunya), mitjançant el treball conjunt públic i privat. Aquestes mesures han de permetre conservar la biodiversitat de la zona, i augmentar la resiliència i l'estabilitat dels boscos per a fer front a qualsevol perturbació natural, com els incendis forestals, i facilitar l'adaptació del territori al canvi climàtic.

Des de l'any 2019, s'ha treballat perquè el recent Parc Rural de Montserrat (s'explica més endavant), participat pels municipis vinculats al Life Montserrat, esdevingui el relleu per desenvolupar aquests objectius i reptes.

Gairebé la meitat del conjunt de la unitat està inclosa en la zona perifèrica de protecció del Parc Natural de Montserrat. L'ampliació del parc natural ha implicat la inclusió d'algunes hectàrees de la plana oleícola dins de la superfície protegida. El 50% de la meitat restant forma part de l'espai natural de Roques Blanques.



Una part de la unitat del Pla de Montserrat està inclòs dins del Parc Natural de la Muntanya de Montserrat. Joan Soler i Gironès

EL FONS ESCÈNIC DEL MASSÍS DE MONTSERRAT MARCA VISUALMENT I SIMBÒLICAMENT TOTA LA PLANA

▼ La muntanya de Montserrat com a fons escènic dota el Pla de Montserrat d'un referent visual i identitari de primer ordre, i facilita l'aparició d'iniciatives de desenvolupament territorial amb un rerefons paisatgístic.

▼ Al piemont del Bruc i Collbató, Montserrat es troba en un primer pla directe i crea un contrast topogràfic extraordinari entre la plana i la muntanya.

Des de tota la unitat s'albira el massís de Montserrat, que esdevé un fons escènic de primer ordre i dota la unitat de paisatge d'un referent visual i identitari fonamental. L'abundant presència de singularitats geomorfològiques del massís sumen un valor afegit a uns entorns paisatgístics de gran rellevància i qualitat. Així, la unitat del Pla de Montserrat rep una part important de l'espiritualitat, els valors religiosos i simbòlics que irradia la muntanya de Montserrat. És al piemont del Bruc i Collbató on l'elevació topogràfica de Montserrat, que es troba en un primer pla directe, crea un diàleg topogràfic extraordinari pel contrast entre la plana i la muntanya.



Una part de la unitat del Pla de Montserrat està inclòs dins del Parc Natural de la Muntanya de Montserrat. Joan Soler i Gironès

D'altra banda, pel Pla de Montserrat passen rutes de senderisme i de pelegrinatge cap a la muntanya des de la costa (Barcelona, Garraf, Penedès marítim, etc.), ja sigui pel fons de vall del Llobregat o per la banda del Penedès, que s'atansa fins a Collbató, a la Regió Metropolitana de Barcelona. La presència de Montserrat, doncs, facilita l'aparició d'iniciatives i activitats de caràcter paisatgístic vinculades amb el valor social, simbòlic i identitari de la Muntanya.

El caràcter relativament pla de la unitat de paisatge a la banda metropolitana permet contemplar amplis horitzons i les serres que l'envolten (Montserrat, la serra de l'Ataix i el conjunt de les serres d'Ordal), així com els talussos de la unitat Xaragalls del Vallès. Tanmateix, la construcció indiscriminada que es va fer a la plana durant dècades dificulta -quan no impedeix- moltes de les vistes que havien estat més valorades, per exemple des de Martorell cap a Montserrat. Així, l'exposició visual de les elevacions topogràfiques perimetrals és alta, excepte cap a les Valls de l'Anoia.

EL PATRÓ AGRÍCOLA SINGULAR DE L'OLIVERA DEL BRUC, CONSTITUEIX BONA PART DE L'ESPAI AGRÍCOLA DEL PLA DE MONTSERRAT

- ▼ El contrast visual que es crea entre els camps d'oliveres del piemont del Bruc i Collbató i la muntanya de Montserrat té un elevat valor estètic, a més a més de productiu.
- ▼ L'anomenada que té l'oli d'Olesa és avui un revulsiu per recuperar i dignificar el conreu de l'olivera.

- ▼ El Parc Rural de Montserrat és un actiu de futur enmig d'una activitat rural tradicional en regressió.
- ▼ El Parc Rural de Montserrat com una eina de desenvolupament estratègic del territori per conservar i promoure el paisatge rural i els seus valors ecològics, patrimonials, productius i turístics.
- ▼ Progressiva reconversió d'algunes masies abandonades cap a segones i noves primeres residències.

Cal fer especial atenció que el terme municipal del Bruc conserva la catifa d'oliverars que engalanen la façana sud de Montserrat. En canvi, la zona corresponent al municipi de Collbató, a la Regió Metropolitana de Barcelona, s'ha vist afectada per la presència d'urbanitzacions. Cal doncs potenciar la conservació d'aquesta zona agrícola de secà que genera una singularitat paisatgística i un valor estètic a la unitat.

Els camps d'oliveres d'aquesta zona, que han anat lleugerament en augment en les últimes dècades i que es combinen amb petits retalls de boscos de pi, conformen el patró agrícola singular de l'olivera del Bruc, de gran valor productiu, simbòlic i estètic. Tanmateix, el contrast visual que es crea entre els camps d'oliveres del

piemont del Bruc, Collbató i la muntanya de Montserrat té un elevat valor estètic i ha estat emprat per la societat civil per defensar la protecció de la regió.

A la part penedesenca de la unitat, l'olivera continua essent l'espècie vegetal més conreada, ocupant fins a un 14% de la superfície de la unitat, sobretot a la part nord-est, tot i la important mortalitat que ocasionà la glaçada de 1956 i la construcció posterior de la urbanització Bruc Residencial i la parcel·lació existent entre aquesta i el Plans de la Vinya Nova.

L'oli d'oliva d'Olesa és un dels revulsius que manté els camps d'oliveres als peus de Montserrat, i la seva anomenada és avui un revulsiu per recu-



Camp d'oliveres als peus de Montserrat al municipi del Bruc. Arxiu d'imatges de l'Observatori del Paisatge de Catalunya (Francesc Muntada)

perar i dignificar el conreu de l'olivera, de varietat palomar. També hi trobem altres varietats com la vera i l'arbequina. En aquest sentit, és conegut en aquestes contrades el Tast d'Olis Joves d'El Bruc.

El Pla de Montserrat constitueix un mosaic agroforestal d'olivera amb alguns conreus de cereal i vinya, amb molta personalitat, que es tradueix en els seus productes agroalimentaris. El Pla està inclòs a les DO Penedès i Cava. Tanmateix, i malgrat la importància que històricament havia tingut la producció de vins i escumosos en aquesta contrada, avui dia la presència de vinyes és marginal i, per tant, no és una àrea productora destacada dins de la DO.

Un indiscutible actiu de futur per a al sector de l'agroalimentació és el Parc Rural del Montserrat. És un projecte de dinamització econòmica

que incorpora la visió territorial destinat a la protecció i recuperació dels espais agrícoles i les activitats relacionades (agroturisme, restauració, etc.) i de retruc altres activitats com educació ambiental, senderisme, etc. És, en definitiva, una eina de desenvolupament estratègic del territori per conservar i promoure el paisatge rural i els seus valors ecològics, patrimonials, productius i turístics, posant en valor tant l'agricultura de secà, amb l'olivera com a element central, com la seva estratègica ubicació a les faltes del massís de Montserrat.

La idea de constituir el parc va arrencar l'any 2004 a iniciativa dels municipis de Collbató, Olesa de Montserrat, Esparreguera i el Bruc. Després de diversos passos intermitjos, finalment l'any 2018 s'aprovà el conveni marc de col·laboració entre la Diputació de Barcelona i els 16 ajuntaments impulsors del Parc Rural

del Montserrat. Actualment, el Parc Rural de Montserrat abraça tres vegueries: Comarques Centrals, Penedès i Regió Metropolitana de Barcelona, quatre comarques Anoia, Baix Llobregat, Bages i Vallès Occidental, i prop de vint municipis (Abrera, Bruc, Castellgalí, Castellolí, Castellbell i el Vilar, Collbató, Esparreguera, Hostalets de Pierola, Marganell, Monistrol de Montserrat, Olesa de Montserrat, Piera, Rellinars, Sant Salvador de Guardiola, Sant Vicenç de Castellet, Ullastrell, Vacarisses i Viladecavalls). En total ocupa una superfície de 347,9 Km².

Així, el parc rural pretén esperonar el món agrari i ramader, seguir amb la tradició de l'oliva -l'oli d'Olesa- i vincular aquest oli a la imatge de marca de Montserrat, promoure l'activitat ramadera, produir productes agroalimentaris, etc. De moment, l'oli d'Olesa no es troba emparat per una denominació d'origen o figura anàloga.

També cal tenir presents alguns elements històrics que expliquen la idiosincràsia i la importància de la unitat, com ara els trulls i algunes de les grans masies (sobretot als peus de Montserrat), com la masia del Castell, Mas la Cova i can Rovira, a El Bruc; i can Pujol (Hostalets de Pierola). En les darreres dècades hi ha hagut una progressiva reconversió d'algunes masies abandonades cap a segones i també noves primeres residències. Aquesta zona també és creuada per un dels principals camins ramaders de Catalunya, el camí ramader de Marina.

EL NUCLI DEL BRUC, ALLARGASSAT AL VOLTANT DEL TORRENT DE L'ILLA I DE LA A-2, I ALGUNES URBANITZACIONS, HAN AUGMENTAT EXPONENCIALMENT LA SEVA SUPERFÍCIE EN LES DARRERES DÈCADES

▼ El Bruc, d'origen riberal, es disposa allargassat al costat del torrent de l'Illa i de l'A-2.

▼ La majoria de la superfície urbana correspon a urbanitzacions, situades a la part est i sud, com ara Cal Térmens i Mas Grau.

▼ Els Plans de la Vinya Nova és una àrea forestal que manté un traçat regular de carrers que als anys 70 del segle XX no es va arribar a urbanitzar per pressió popular.



El nucli de població que trobem a la unitat és el poble del Bruc amb un urbanisme allargassat modelat al llarg dels darrers segles i dècades pel pas de l'antiga N-II. Joan Soler i Gironès

En els darrers quinze anys del segle XX, la superfície urbana al conjunt de la unitat, tant la part penedesenca com la metropolitana, va passar de representar el 30% de la unitat a més del 40%, degut especialment al creixement de les urbanitzacions, que tripliquen la superfície que ocupaven el 1987, i en detriment dels espais forestals i agrícoles. Aquest ús comprèn sobretot la part sud de la part penedesenca, bàsicament en forma d'urbanitzacions, i és encara molt més present al sector que pertany a l'àmbit de la Regió Metropolitana de Barcelona.

La part penedesenca, i a excepció del nucli històric del Bruc, en general es tracta de paisatges periurbans mancats de criteris d'ordenació i d'integració paisatgística on coexisteixen usos industrials i residencials amb d'altres de marginals, i on es desdibuixen els límits entre espai urbà i espai rural, mancats d'una visió de conjunt

de la unitat. La urbanització de Cal Térmens, per exemple, distribuïda en cases aïllades, va proliferar durant la dècada de 1970 a la costa de Can Térmens, dins la propietat de la finca homònima, ocupant una àrea que continua essent de sòl no urbanitzable i sense pla especial. Mas Grau és una altra urbanització d'aquella època.

Menció especial té la zona dels Plans de la Vinya Nova, al nord de la urbanització "El Bruc Residencial". Es tracta d'una àrea forestal que encara manté un traçat regular de carrers que no van arribar a urbanitzar-se. Als anys setanta del segle XX havia de convertir-se en la urbanització Ollé, però finalment va aturar-se per pressió de la població i perquè es va declarar "paisatge pintoresc" per la seva proximitat a la Muntanya, convertint-se així en la primera protecció de la Muntanya.

El nucli antic del Bruc és un poble d'origen riberal, allargassat seguint el torrent de l'Illa i l'A-2. Del poble d'El Bruc es poden distingir quatre sectors: el Bruc de la Parròquia, el Bruc de Baix, el Bruc del Mig i el Bruc de Dalt. El recorregut entre aquests dos últims a través de la B-111 té un notable interès paisatgístic i panoràmica cap a la muntanya de Montserrat. També entre el del Mig i el de Dalt es troba el conegut monument històric al Timbaler del Bruc. És ben reconeguda la llegenda del Timbaler del Bruc durant la Guerra del Francès, i al propi poble hi ha un museu dedicat a aquesta temàtica. Al voltant del Bruc també hi ha edificacions modernistes i altres d'origen indià, com el celler Pascual, situat a l'accés sud del nucli del Bruc. Al torrent de l'Illa, al sud del nucli urbà, també hi trobem la font de la Mare de Déu i la capella homònima amb una extensa manifestació festiva i una arrelada tra-

dició que es configuren com un interessant espai vinculat amb el patrimoni immaterial. També hi ha una àrea d'esplai i algunes parcel·les d'horts que, en conjunt, tenen un valor social.

El poble, històricament dedicat a l'agricultura, també ofería serveis als molts viatgers que paraven abans d'enfilars el camí que els permetia accedir al port del Bruc i per extensió a l'Anoia abans de que fos perforat per túnels i es definís el traçat de l'A-2. La carretera N-II travessava el nucli on les cases estan disposades al llarg del carrer principal configurats pel pas d'aquesta antiga carretera. Amb el desdoblament per les afores del nucli, el Bruc ha perdut dinamisme i les activitats s'han orientat a donar servei als residents de les urbanitzacions que s'escampen per la unitat i als molts excursionistes que es dirigeixen a Montserrat.



L'A-2 és la principal infraestructura que travessa la unitat, en direcció nord-oest sud-est. Joan Soler i Gironès

LA SITUACIÓ ALS PEUS DE MONTSERRAT, EL PARC RURAL DE MONTSERRAT, I LA PROXIMITAT AMB BARCELONA, FAN QUE EN AQUESTA UNITAT HI CONVISQUIN INICIATIVES VINCULADES AMB EL TURISME RURAL AMB ACTIVITATS INDUSTRIALS I EXTRACTIVES MOLT VISIBLES DE L'A-2

▼ La unitat és lloc freqüentat per molts ciutadans que volen fer senderisme o esports d'aventura a la muntanya de Montserrat.

▼ La potenciació del turisme lligat al projecte del Parc Rural de Montserrat pot ser un complement molt interessant al Pla de Montserrat.

▼ A-2 és la principal infraestructura que travessa la unitat, en direcció nord-oest sud-est i té una notable incidència en la percepció del paisatge.

▼ Hi ha dues àrees industrials que requereixen d'una intervenció paisatgística: Mas d'en Pi i el Bruc.

El poble del Bruc és origen i final de moltes rutes senderistes a Montserrat i punt de trobada de molts escaladors que en conjunt volen accedir al sector oest de la muntanya. Aquest turisme de natura i esportiu ha fet, com també passa a Collbató o Monistrol de Montserrat, que hagi augmentat l'activitat del sector terciari. Al nucli urbà del Bruc, per exemple, hi ha tres cases de turisme rural, concentrat al barri del Bruc del Mig i al Bruc de la Parròquia. La potenciació d'aquest tipus de turisme, especialment de caps de setmana, pot ser un complement molt interessant al Pla de Montserrat, sobretot després de la constitució del Parc Rural de Montserrat. En aquest sentit, la proximitat a Barcelona, les bones comunicacions i la presència de la muntanya de Montserrat són factors molt positius.

També es un espai propici per activitats vinculades amb l'art i la creativitat, com és el cas de la residència internacional de producció artística Can Serrat, situada als afores del Bruc, un espai on compartir interessos i iniciatives sobre art, natura i cultura, inspirat, en part, per la proximitat a la muntanya de Montserrat.

Així, un turisme rural en creixement, més a la banda penedesenca, i la indústria, sobretot a la banda metropolitana del Pla de Montserrat, són els principals actius econòmics de la unitat. En aquest sentit, cal ressaltar que la proximitat a Barcelona i les bones comunicacions amb aquesta i la comarca de l'Anoia són al·licients per a la instal·lació de polígons industrials en tot la unitat de paisatge, sobretot a la part sud-

est, entre Collbató i Martorell, al llarg de l'A-2. Conjuntament amb això, el sector comerç (en aquesta ocasió en forma de grans superfícies) també troba en aquesta unitat un lloc adient on ubicar-se, a causa de les bones comunicacions, la proximitat d'àrees urbanes i la possibilitat de gaudir de la muntanya de Montserrat.

Per la seva banda, l'A-2 és la principal infraestructura que travessa la unitat en direcció nord-oest sud-est. Les urbanitzacions de Can Tèrmens i El Mas Grau (citades anteriorment), i les àrees industrials de Mas Pi i El Bruc estan molt exposades visualment des de l'autovia i deterioren la qualitat visual del paisatge des d'aquesta infraestructura. Mas d'en Pi és un sector industrial inacabat en la seva major part. Per la seva banda, l'àrea econòmica del Bruc, concentra un sector de naus de molt poca qualitat que banalitzen la percepció d'aquest tram d'autovia i contrasta amb la visió del fons escènic de Montserrat de l'altra banda de la infraestructura. Així, l'amplitud de les conques visuals de l'A-2, amb extraordinàries vistes als vessants de Montserrat, a tota la unitat del Pla de Montserrat i al mosaic agroforestal amb l'olivera, justifica la necessitat d'un tractament integral per a aquestes instal·lacions amb l'objectiu de millorar la qualitat del paisatge que es percep.

L'any 2018, el ministeri de Foment del Govern espanyol va proposar ampliar els carrils de l'A-2 entre Martorell i Igualada amb un important impacte al seu pas pel municipi del Bruc i per la unitat del Pla de Montserrat. Durant l'any 2022 ha sortit a exposició pública l'avantprojecte de la reforma de tot el tram entre Martorell i Igualada.

Al centre de la unitat hi havia l'activitat extractiva d'argiles de Baldoses Vallès que elaborava material per a la construcció, però actualment ja no hi ha activitat extractiva sinó més aviat comercialització. Encara hi ha algunes activitats extractives en funcionament com Ceràmica Elies i la Bòbila de l'Esteve a l'oest de l'autovia

A-2. Un cop finalitzin les explotacions caldrà una restauració paisatgística de l'entorn. D'altra banda, el moviment veïnal va evitar la construcció d'una pedrera a les Roques Blanques, a l'oest de la unitat, i, en general, ha permès salvaguardar al llarg dels anys molts dels valors d'aquest territori.



El pas de l'A-2 i el caràcter planer de la unitat ha afavorit la construcció de polígons industrials que requereixen d'una intervenció paisatgística per mitigar la incidència visual que generen. Joan Soler i Gironès

EXPRESSIÓ ARTÍSTICA DEL PAISATGE²

A la unitat del Pla de Montserrat, l'expressió artística del paisatge ve sobretot determinada per la incidència visual que suposa el massís de Montserrat com a gran fons escènic delimitant la unitat.

Els fets històrics de la Guerra del Francès, en concret l'arribada de la columna principal francesa al poble del Bruc de Baix amb l'enfrontament amb grups de sometents que van ocasionar desconcert a l'enemic i van provocar la retirada de les forces i amb això el saqueig del poble del Bruc, va ser l'origen de la coneguda llegenda del Timbaler del Bruc. La llegenda explica com Isidre Lluçà i Casanoves va dirigir la batalla amb un tambor com els que s'utilitzaven en les confraries. Gràcies al so del tambor, amb el seu eco reverberant contra les parets de la muntanya de Montserrat, els francesos es van retirar pensant-se que un gran exèrcit els estava esperant per derrotar-los.

El paper de les muntanyes és cabdal en la llegenda que ha inspirat nombroses manifestacions artístiques en diferents camps, com per exemple el monument al Timbaler del Bruc, de Frederic Marés, situat en un lloc simbòlic en relació amb el paisatge dels esdeveniments, o el gran quadre èpic de Ramón Martí i Alsina *El sometent del Bruc* del 1860. En el camp de la literatura juvenil i infantil s'han publicat molts contes i rondalles sobre el Timbaler, amb il·lustracions de diversos estils, i també auques com la de Ramon Cuéllar amb dibuixos de Roger Tallada, del 2007. En aquestes obres és interessant veure com es reproduceix reiteradament i amb diferent estil el paisatge del Pla amb les siluetes montserratines.

També la llegenda ha estat font d'inspiració cinematogràfica. L'any 2009, es va rodar pels entorns de Montserrat la pel·lícula *Bruc*, dirigida pel cineasta Daniel Benmayor, que recrea els episodis de la Guerra del Francès, la figura llegendària del Timbaler i l'espectacularitat del paisatge.



Dibuix de Pau Esteve, del 1867, del poble del Bruc i de la muntanya de Montserrat.

Pel que fa a la literatura poètica hi ha producció diversa, com la recreació historicista de la Guerra del Francès, enaltint el sentiment patri, que fa Jacint Verdaguer:

“Lo ferreny català, que estava alerta,
sa mare pàtria al contemplar captiva
exclamà, al coll posant-se lo trabuc:
-Mentre el lleó d'Espanya se desperta,
jo alçant-ne el sometent, àliga altiva,
vaig a esperar-te en los turons del Bruc”.

(Verdaguer, 2002)

Altres autors han dedicat la seva atenció artística a la llegenda del Timbaler i fets relacionats, com Manuel Ribot i Serra, que n'hi dedica un poema de caràcter més narratiu:

“Fugint a brida batuda
va en retirada el francès;
entre ses files nombroses
la por hi sembla el desconcert.
Cingleres avall rodolen
perseguits pels sometents
que esllavissen roques fermes
des dels cims al damunt d'ells.
Dels timbals els cent redobles
ressonen arreu, arreu,
esporuguint als francesos,

enardint nostres valents.
La victòria ha estat completa;
de francès ja ni un se'n veu,
un núvol de polseguera
allà al lluny els encobreix.
Els timbals encara redoblen
y tots cerquen amb daler
a l'exèrcit que s'atansa
amb tan bèl·lic ardiment.
Entremig de les boixeres
Sols hi oviren el vailet
que baqueteja amb fermesa
el timbal sampedorenc.
-Valga'ns la Verge i Sant Jordi!
ell sol el miracle ha fet;
les afraus montserratines
d'un redoble n'han fet cent.
Santa Verge Moreneta,
el miracle a Vós se us deu;
vostra ha sigut la victòria;
glòria a vostre Nom excel·l-
Escoltant els precs de joia
el vailet sampedorenc,
davalla de les cingleres
fent son redoble darrer.
Amb el somris en els llavis
s'acosta als del sometent,
y, mostrant-los les baquetes,
diu: -No som trobat res més!”

(Ribot, 1991: p. 164-165)

O Jaume Boloix i Canela, que se centra en els defensors del Bruc, amb la tornada:

“Al cap la barretina,
al pit la fe divina,
al braç lo vell trabuc,
saludem a la raça gegantina,
als vencedors del Bruc.”

(Boloix, 1908)

També Felip Graugés va dedicar un poema als herois del Bruc, on destaca trabuc i barretina, en referència als boscos i cingleres de la serra:

“El cap cobert amb roja barretina,
el rostre bru de pols i de suor,

2. Aquest apartat pren com a àmbit tota la unitat de paisatge i el seu contingut és representatiu tant de la part penedesenca com la de la Regió Metropolitana de Barcelona.

el puny armat amb tosca carrabina
i escometent amb aires de lleó,
vau aturar, proesa gegantina!,
Pels vells camins, el bosc i la cinglera,
eixamenats al volt d'una bandera
que d'un sant Crist era dossier i xopluc,
vàreu deixar bells rastres d'una gesta:
encara avui perpetuada resta
al monument del Timbaler del Bruc.”

(Graugés, 1989: p. 114)

PUNTS D'OBSERVACIÓ DEL PAISATGE I ITINERARIS

PUNTS D'OBSERVACIÓ

Aquesta unitat no compta amb cap punt d'observació dins l'àmbit del Penedès, però existeixen altres punts situats a la unitat de paisatge veïna de Montserrat que també ofereixen visuals interessants d'aquest paisatge. Es tracta dels punts d'observació de Sant Jeroni i del coll de can Maçana.

ITINERARIS

No motoritzats

48. CAMÍ RAMADER DE MARINA

El camí ramader de Marina fa aproximadament 200 km, recorrent Catalunya de nord a sud: des de les muntanyes i prats alpins de la Cerdanya natural, fins a la sorra de la platja al Penedès-Garraf, tot passant per les terres intermèdies del Lluçanès. Es tracta del camí ramader del qual es té una referència més antiga.

El recorregut entra a la unitat del Pla de Montserrat venint del nord, creuant el patró agrícola singular de l'olivera del Bruc, caracteritzat per aquest conreu, els retalls de bosc i el fons escènic de Montserrat fins que arriba al poble del Bruc. Travessa el poble de nord a sud i surt del Penedès travessant l'autovia A-2 i la urbanització de Can Dalmases; malgrat sortir de la vegueria es manté proper als límits i dins del Pla de Montserrat, un cop surt de la urbanització el camí travessa la serra de Can Dolcet i entra de nou al Penedès a través del paisatge de les Valls de l'Anoia.



80. CAMÍ DE LES BATALLES

El camí de les Batalles vol recordar el conflicte bèl·lic que va tenir lloc al Bruc entre el 6 i el 14 de juny del 1808 durant la Guerra del Francès i l'exèrcit de Napoleó. El recorregut comença a la plaça de l'ajuntament i mena al coll de can Maçana.

El recorregut és compartit entre dues unitats: Pla de Montserrat i Montserrat. Pel que fa al Pla de Montserrat, segueix el traçat de l'antiga N-II creuant el poble fins al monument al Timbaler del Bruc.

Motoritzats

3. COLLBATÓ-LA PANADELLA

L'itinerari segueix l'autovia A-2, surt de Collbató passant per la població del Bruc en un àrea on el seu relleu pla podem veure camps de conreu, majoritàriament d'olivera, amb un fons emblemàtic que es fa present a tot moment com és el massís de Montserrat. Una vegada el recorregut surt del Bruc, segueix en direcció a la Conca d'Òdena passant per la unitat de paisatge de Montserrat.



El camí de les Batalles permet recordar els successos que van tenir lloc al Bruc durant la Guerra del Francès mentre es gaudeix d'una excursió enmig d'un mosaic agroforestal. Joan Soler i Gironès

OBJECTIUS DE QUALITAT PAISATGÍSTICA

Els objectius de qualitat paisatgística (OQP) i les accions que s'exposen a continuació són específics de la part penedesenca del Pla de Montserrat. Els poders públics i privats, així com els agents socials i la societat en general, han de vetllar pel compliment d'aquests objectius. Igualment, també són d'aplicació els definits per a tot l'àmbit territorial del Penedès, juntament amb les seves accions, continguts en el capítol 6 del present catàleg.

5.1 / Una muntanya de Montserrat mantinguda com a referent visual i identitari, conservant el seu llegat immaterial i vinculada a la llegenda del timbaler del Bruc, amb uns eixos de comunicació des d'on percebre'n àmplies perspectives.

5.2 / Un patró agrícola singular de l'olivera de Bruc, valorat i en ric contrast amb el massís de Montserrat.

5.3 / Uns assentaments urbans i industrials ordenats, tant del Bruc com de les seves urbanitzacions i àrees d'activitat econòmica, que no comprometin els valors del paisatge en mosaic que els envolta.

OQP 5.1. Una muntanya de Montserrat mantinguda com a referent visual i identitari, conservant el seu llegat immaterial i vinculada a la llegenda del timbaler del Bruc, amb uns eixos de comunicació des d'on percebre'n àmplies perspectives.

Acció 5.1.1. Reconèixer i promoure Montserrat com un fons escènic permanent i com un referent identitari de primer ordre.

Acció 5.1.2. Garantir la qualitat dels camps visuals des de l'A-2 i d'altres vies de comunicació cap a la muntanya de Montserrat, així com el contrast visual que aquesta crea amb els camps d'oliveres del piemont del Bruc i Collbató.

Acció 5.1.3. Millorar i permeabilitzar paisatgísticament el contacte de l'A-2 i dels polígons industrials associats, amb l'espai d'interès natural de Roques Blanques i el seu entorn.

Acció 5.1.4. Promoure els itineraris motoritzats i no motoritzats del Pla de Montserrat com a recurs patrimonial i visual.

OQP 5.2. Un patró agrícola singular de l'olivera de Bruc, valorat i en ric contrast amb el massís de Montserrat.

Acció 5.2.1. Preservar el patró agrícola singular de l'olivera del Bruc, tot recuperant antics camps de conreu i pastures.

Acció 5.2.2. Promoure la marca de qualitat de l'Oli d'oliva d'Olesa i els productes del Parc Rural de Montserrat.

Acció 5.2.3. Consolidar i impulsar el Parc Rural de Montserrat, així com la promoció de nova pagesia i d'emprenedoria vinculada al Parc.

Acció 5.2.4. Crear des del Parc Rural de Montserrat un servei de suport i assessorament agrícola i ramader en la producció i la viabilitat empresarial de les empreses del sector, i fomentar activitats (fires, mercats) per promoure el consum de productes del Parc.

Acció 5.2.5. Regular la implantació de noves construccions aïllades així com de centrals fotovoltaïques perquè siguin coherents amb el patró agrícola singular de l'olivera del Bruc.

Acció 5.2.6. Gestionar de manera integral el bosc i impulsar les mesures del projecte LIFE Montserrat.

OQP 5.3. Uns assentaments urbans i industrials ordenats, tant del Bruc com de les seves urbanitzacions i àrees d'activitat econòmica, que no comprometin els valors del paisatge en mosaic que els envolta.

Acció 5.3.1. Mantenir l'estructura d'origen riberal del nucli del Bruc i els elements del paisatge urbà que hi estan vinculats.

Acció 5.3.2. Valorar la possibilitat de revertir els espais urbans i urbanitzables de la urbanització de can Tèrmens i l'àrea industrial de Mas Pi a no urbanitzables per recuperar-los paisatgísticament i afavorir la connectivitat entre el Parc Natural de Montserrat i Roques Blanques.

OQP 5.1

Una muntanya de Montserrat mantinguda com a referent visual i identitari, conservant el seu llegat immaterial i vinculada a la llegenda del timbaler del Bruc, amb uns eixos de comunicació des d'on percebre'n àmplies perspectives.

La muntanya de Montserrat és un element identitari de la unitat i per antonomàsia de tot Catalunya. La seva morfologia, el contrast amb l'entorn i el seu significat la converteixen en un referent visual que ha de ser conservat i potenciat. D'altra banda, el fet que aquesta unitat hagi esdevingut un nus de carreteres, camins i senders que la connecten amb demés nuclis fa que les visuals des d'aquests recorreguts puguin ser millorades.

Acció 5.1.1.

Reconèixer i promoure Montserrat com un fons escènic permanent i com un referent identitari de primer ordre.

La muntanya de Montserrat és un referent visual i identitari de primer ordre de la unitat del Pla de Montserrat. No es pot perdre de vista que Montserrat té un pes important en el conjunt de l'imaginari català, és cantada per poetes i literats, i forma part de l'imaginari col·lectiu, que va més enllà d'aquesta unitat.. Aquesta acció va encaminada a preservar el caràcter visual del fons escènic de Montserrat, a partir d'accions des de l'àmbit de l'urbanisme, la comunicació o l'educació.

Mapes de la unitat

Mapa 5.1 Valors naturals i estètics

Mapa 5.2 Valors històrics i simbòlics

Acció 5.1.2.

Garantir la qualitat dels camps visuals des de l'A-2 i d'altres vies de comunicació cap a la muntanya de Montserrat, així com el contrast visual que aquesta crea amb els camps d'oliveres del piemont del Bruc i Collbató.

Des de bona part de les vies que creuen la unitat (A-2, N-IIz, B-111) es pot percebre la potent imatge del massís de Montserrat i el seu contrast visual amb entre els camps d'oliveres del piemont del Bruc i Collbató, sobretot el patró agrícola singular de l'olivera del Bruc. Alguns trams sovint estan limitats i condicionats per una gran quantitat de construccions que es disposen als voltants d'aquestes infraestructures. Cal:

- Mantenir obertes les perspectives al paisatge des de l'A-2 evitant construccions en els seus marges, així com tancaments, tanques, edificacions o elements opacs que limitin el cap visual o desfigurin les panoràmiques del paisatge de Montserrat i del contrast visual que es crea entre els camps d'oliveres del piemont del Bruc i Collbató i la muntanya.
- Tenir presents les possibles ampliacions o modificacions de traçat d'aquesta artèria vial que va proposar el Ministeri de Foment el 2018 i que podria tenir un greu impacte visual i paisatgístic a la part meridional de la part penedesenca de la unitat. En cas de desenvolupar-se, cal minimitzar l'afectació del patró agrícola singular de l'olivera del Bruc, dels boscos de ribera, evitar la creació de nous traçats, millorar la imatge de conjunt i potenciar les visibilitats cap al massís de Montserrat.
- La part de l'N-IIz, en el seu pas entre el carrer Santa Maria i el Passeig dels Herois, al nucli del Bruc, hauria de suprimir les barreres arquitectòniques, com murs o tancats, i fer un desbrossament de la vegetació que impedeix

la visual de Montserrat i del contrast visual que es crea entre els camps d'oliveres del piemont del Bruc i Collbató.

- Reconèixer el tram panoràmic de la carretera B-111 entre el Bruc i el Bruc de Dalt i integrar-lo en el sistema d'infraestructures del Pla territorial parcial del Penedès com a tram protegit. També cal establir una normativa clara per a evitar distorsions paisatgístiques que afectin les visuals que es contemplen des d'aquest tram carretera panoràmica i evitar la conurbació entre ambdós nuclis. Això implica la identificació de les edificacions, les infraestructures i altres barreres visuals (rètols publicitaris, construccions efímeres, etc.) que limiten el camp visual o desfiguren i dificulten la visió d'aquests trams amb la finalitat de definir estratègies d'ocultació, harmonització o fins i tot eliminació d'alguns dels elements. Això també afecta tant a nous elements que es vulguin instal·lar en sòl no urbanitzable, com a elements ja existents. Els paràmetres que han de fonamentar la normativa caldria incloure'ls en el planejament urbanístic del Bruc.

Mapes de la unitat

Mapa 5.1 Valors naturals i estètics

Acció 5.1.3.

Millorar i permeabilitzar paisatgísticament el contacte de l'A-2 i dels polígons industrials associats, amb l'espai d'interès natural de Roques Blanques i el seu entorn.

El tram del nord de l'A-2 al seu pas pel nucli del Bruc, en direcció Barcelona, recorre per l'esquerra un seguit de polígons industrials, situats a l'altra banda del nucli, poc integrats al paisatge, situats a la proximitat de l'espai d'interès natural de Roques Blanques. Es tracta sobretot del Polígon Industrial del Bruc. Caldria realitzar diferents estratègies per tal de mitigar aquest efecte, com ara:

- Ocultar d'aquests espais industrials des de l'A-2.

- Intervenir en els edificis per integrar-los millor en el paisatge.
- Ordenar els espais intersticials, especialment els de contacte entre el polígon i la via.
- Restaurar i adequar paisatgísticament els espais de contacte entre l'autovia A-2 i el seu entorn, mitjançant espècies arbòries i arbustives autòctones, de manera que reproduïxin en la mesura del possible els ecosistemes que són propis de la zona.
- Restaurar paisatgísticament els entorns de les activitats extractives Ceràmica Elies i Bòbila de l'Esteve, a l'oest de l'autovia A-2, un cop finalitzin les explotacions.

Mapes de la unitat

Mapa 5.4 Espais en tensió i d'oportunitat

Acció 5.1.4.

Promoure els itineraris motoritzats i no motoritzats del Pla de Montserrat com a recurs patrimonial i visual.

Els itineraris paisatgístics, motoritzats i no motoritzats, tenen un rol important en l'estructura del territori i, consegüentment, han de formar part de la seva ordenació. Cal, doncs, incorporar els itineraris d'interès paisatgístic del Pla de Montserrat, motoritzats i no motoritzats, dins del Pla territorial parcial del Penedès, així com en el planejament urbanístic dels municipis de la unitat. En el cas dels no motoritzats, també cal procurar una bona connexió entre el nucli del Bruc i la muntanya de Montserrat i aprofitar-los per promoure el coneixement de la llegenda del timbaler del Bruc i el seu museu.

Es tracta dels itineraris no motoritzats de:

- Camí de les Batalles
- Camí ramader de Marina

I de l'itinerari motoritzat de l'A-2, entre Collbató i la Panadella

Mapes de la unitat

Mapa 5.3 Valors socials i productius

OQP 5.2

Un patró agrícola singular de l'olivera de Bruc, valorat i en ric contrast amb el massís de Montserrat.

Entre el Bruc i la Muntanya de Montserrat destaca el patró agrícola singular de l'olivera del Bruc, caracteritzat per oliveres i petits retalls de bosc de pi, conformant un paisatge agrari de gran valor productiu, simbòlic i estètic.

Acció 5.2.1.

Preservar el patró agrícola singular de l'olivera del Bruc, tot recuperant antics camps de conreu i pastures.

En aquesta unitat destaca el patró agrícola singular de l'olivera del Bruc. Per aconseguir mantenir els valors productius, simbòlics i estètics d'aquest espai agrícola calen accions com ara:

- Promoure l'elaboració, per part del municipi del Bruc, d'un pla especial urbanístic que ordeni el paisatge. D'entre els objectius d'aquest pla especial cal considerar: la protecció de les traces i el mosaic agrari generat pel patró agrícola singular de l'olivera del Bruc com a element a preservar; tenir cura dels límits de fronts urbans i de les franges d'espai lliure entre nuclis urbanitzats o de les vies d'entrada; la recuperació dels espais agrícoles abandonats; i la posada en valor com a espais per al lleure i l'educació.
- Protegir i conservar la combinació dels conreus d'olivera i el fons escènic de Montserrat. Especialment a la zona agrícola que es troba al nord-est del nucli del Bruc.
- Garantir una bona gestió forestal dels retalls de pinedes que s'intercalen amb els conreus d'olivera d'acord amb l'acció 5.2.6.

- Elaborar l'inventari dels camps en desús i recuperar-ne l'ús per evitar-ne l'abandonament.

Mapes de la unitat

Mapa 5.1 Valors naturals i estètics

Acció 5.2.2.

Promoure la marca de qualitat de l'Oli d'Oliva d'Olesa i els productes del Parc Rural de Montserrat.

L'oli d'oliva d'Olesa és un dels revulsius que manté els camps d'oliveres als peus de Montserrat, i la seva anomenada és avui un actiu de primer ordre per recuperar i dignificar el conreu de l'olivera, majoritàriament de varietat Palomar, com a element emblemàtic del territori. A més, existeix una activitat que en promou el consum, com és el Tast d'Olis Joves del Bruc, hi ha diversos restaurants i altres establiments que el venen. És per tot això que es fa necessari:

- La promoció, venda i valoració de qualitat d'aquest producte entorn a una marca destacada.
- Fer els passos necessaris per impulsar aquesta zona i aquestes varietats perquè siguin reconegudes com a DOP (Denominació d'Origen Protegida Oli d'Olesa).
- També és necessari impulsar tots aquells establiments o restaurants que es troben dins del Bruc o rodalies per tal de promocionar i vendre productes fets al parc rural de Montserrat.

Mapes de la unitat

Mapa 5.2 Valors històrics i simbòlics

Mapa 5.3 Valors socials i productius

Acció 5.2.3.

Consolidar i impulsar el Parc Rural de Montserrat, així com la promoció de nova pagesia i d'emprenedoria vinculada al Parc.

El Pla de gestió del Parc Rural de Montserrat es basa en l'acord pres entre els agents públics i privats implicats i té cinc línies estratègiques que val la pena impulsar. Estan encaminades a revitalitzar econòmicament i demogràficament el territori del Parc Rural i dotar-lo d'oportunitats de futur: nova pagesia i empenedoria, que té l'objectiu d'impulsar i enfortir el sector agroalimentari per garantir la continuïtat la viabilitat i la modernització de les activitats agràries; posar en valor el territori, a partir d'identificar i promocionar els productes i serveis que ofereix el Parc Rural del Montserrat; territori endreçat, fent compatibles els valors naturals i la preservació del paisatge amb la realització d'activitats econòmiques; la ruralitat com a oportunitat, amb el foment de les activitats econòmiques i el teixit social del territori rural; i xarxes i governança: promoure la cooperació i el treball en xarxa entre els agents del territori per tal d'impulsar el coneixement i assolir objectius comuns i col·lectius. Amb aquests elements, cal que aquest pla, aprovat l'any 2019, s'impulsi i consolidi totes les seves disposicions.

Mapes de la unitat

Mapa 5.3 Valors socials i productius

Acció 5.2.4.

Crear des del Parc Rural de Montserrat un servei de suport i assessorament agrícola i ramader en la producció i la viabilitat empresarial de les empreses del sector, i fomentar activitats (fires, mercats) per promoure el consum de productes del Parc.

La pèrdua de terreny agrícola en les darreres dècades, combinat amb un augment en el valor del producte agroalimentari i la conservació del paisatge, obliguen des del Parc Rural de Montserrat a articular eines de suport i d'assessorament amb criteris de cooperació que encaixin amb el teixit empresarial de l'àmbit i que també facilitin l'accés de productors i elaboradors al mercat. Com ara:

- Escurçar les cadenes de valor agroalimentàries.

- Fomentar pràctiques productives de més valor afegit i més integrades en els valors del territori.
- Millorar la rendibilitat de les explotacions agràries.
- Identificar i reconèixer la pagesia com la vàlua de l'espai rural.
- Creació de l'ADV (Agrupació Defensa Vegetal) del Parc Rural de Montserrat.
- Crear un portal virtual de productes i productors que faciliti l'accés a la informació als ciutadans/consumidors.
- Organitzar jornades d'acostament "pagès-connexió".
- Elaborar materials educatius sobre el aliments de proximitat i sobre l'alimentació sana.
- Promoure la creació d'espais i projectes per a la venda de proximitat: mercats de pagès, fires, mercats amb venda de producte de proximitat, plataformes per concentrar i distribuir producte local o centrals de compres, estacions de la Renfe i dels FGC, polígons industrials de dins o bé propers al parc rural, etc.
- Organitzar o participar en esdeveniments per promoure les empreses orientades al mercat de proximitat.

Mapes de la unitat

Mapa 5.3 Valors socials i productius

Acció 5.2.5.

Regular la implantació de noves construccions aïllades així com de centrals fotovoltaïques perquè siguin coherents amb el patró agrícola singular de l'olivera del Bruc

Per salvaguardar els valors del patró agrícola singular de l'olivera del Bruc caldria definir uns paràmetres per a la implantació de noves construccions aïllades, i també en la reconstrucció i rehabilitació de les preexistents amb valor o en desús, amb la finalitat d'assegurar un nivell de coherència adequat amb l'estructura agrofores-

tal i dels petits cursos fluvials que configuren aquest paisatge tot posant èmfasi en l'encaix amb el patró agrícola de les oliveres del Bruc i els cims emblemàtics i el fons escènic de Montserrat. Algunes d'aquestes mesures es recullen en l'acció 5.32 de l'objectiu de qualitat paisatgística 5, relacionat amb els espais forestals i agroforestals, inclòs en el capítol 6.

En el context del Decret llei 24/2021, de 26 d'octubre, d'acceleració del desplegament de les energies renovables distribuïdes i participades, apareixen propostes al Penedès per a la instal·lació de centrals fotovoltaïques. En general, caldria seguir les accions establertes en l'objectiu de qualitat paisatgística 3, que té una mesura relacionada amb les àrees especialitzades d'ús energètic.

Mapes de la unitat

Mapa 5.1 Valors naturals i estètics

Acció 5.2.6.

Gestionar de manera integral el bosc i impulsar les mesures del projecte LIFE Montserrat.

Aquesta unitat, com bona part de territoris del país, ha viscut una gran regressió del terreny agrícola en favor de bosc i urbanització. És per aquest motiu que cal una gestió integral del bosc que afronti des de diferents perspectives els reptes que planteja la gestió forestal alhora que es mantenen els seus valors paisatgístics. Davant d'aquesta situació, calen diferents mesures:

- Mantenir i millorar les masses forestals de pinedes, prioritzant les masses d'alzines, ja que bona part del territori està inclòs en el domini de l'alzinar. Aquest fet passa per afavorir la recuperació de l'alzinar, amb la perspectiva de poder disposar a mig termini d'algunes mostres de vegetació properes a la comunitat climàtica, pel seu interès científic, paisatgístic i pedagògic.
- Eliminar la vegetació al·loctona invasora.

- Regular la gestió del bosc per mitjà de les pastures, d'acord amb el projecte Life Montserrat. El principal objectiu del projecte ha estat el de recuperar el paisatge tradicional mediterrani, és a dir, el paisatge en mosaic agrosilvopastoral (amb olivera, cereals i vinya), a través de la recuperació d'espais oberts, la restauració forestal i la implementació de la ramaderia i el manteniment de ramats (en col·laboració amb l'Escola de Pastors de Catalunya), mitjançant el treball conjunt públic i privat. Aquestes mesures han de permetre conservar la biodiversitat de la zona, i augmentar la resiliència i l'estabilitat dels boscos per a fer front a qualsevol pertorbació natural com els incendis forestals, i facilitar l'adaptació del territori al canvi climàtic.
- Redactar i executar els PPU (Pla de prevenció en urbanitzacions) a les urbanitzacions de Masgrau i Tèrmens, properes als boscos.

OQP 5.3

Uns assentaments urbans i industrials ordenats, tant del Bruc com de les seves urbanitzacions i àrees d'activitat econòmica, que no comprometin els valors del paisatge en mosaic que els envolta.

Tret del nucli històric del Bruc, els paisatges construïts corresponen a paisatges periurbans mancats de criteris d'ordenació i d'integració paisatgística, on coexisteixen usos industrials i residencials amb d'altres de marginals, i on es desdibuixen els límits entre espai urbà i espai rural.

Acció 5.3.1.

Mantenir l'estructura d'origen riberal del nucli del Bruc i els elements del paisatge urbà que hi estan vinculats.

El Bruc és un assentament d'origen riberal. Aquesta particular estructura paisatgística, perceptible des de l'interior del nucli, crea un diàleg entre el Bruc i el torrent de l'Illa, de manera que el poble es disposa de forma allargada a través de les vessants del torrent. Aquest tret diferenciador, a més a més de la seva relació amb Montserrat, aporta al Bruc un valor històric, identitari i estètic molt important. És per aquest motiu que calen accions per mantenir-lo i potenciar-lo:

- Mantenir i reforçar l'estructura riberal del Bruc. Això passa per: respectar la façana o imatge fluvial i impedir a través del planejament urbanístic l'aparició d'elements volumètrics que la desfigurin; seguir uns paràmetres propis d'edificació d'aquests nuclis riberals, tant pel que fa a les tipologies edificatòries preexistents com per a les noves; evitar una

extensió urbana que modifiqui figures, perfils i escenaris característics; afavorir unes fronteres nítides i de qualitat entre l'espai urbà i el torrent de l'Illa, així com també amb els espais agrícoles o naturals de les perifèries i evitar-hi la ubicació d'activitats o instal·lacions impròpies. Aquests paràmetres comuns de coherència paisatgística caldria incloure'ls en el planejament urbanístic municipal del Bruc.

- Mantenir el torrent de l'Illa i el seu bosc de ribera.
- Tenir cura de l'àrea d'esplai del torrent de l'Illa i de la font de la Mare de Déu.
- Potenciar del turisme rural, un dels motors econòmics de la zona, per tal de conservar la imatge del Bruc com a poble històric.

Acció 5.3.2.

Valorar la possibilitat de revertir els espais urbans i urbanitzables de la urbanització de can Tèrmens i l'àrea industrial de Mas Pi a no urbanitzables per recuperar-los paisatgísticament i afavorir la connectivitat entre el Parc Natural de Montserrat i Roques Blanques.

Al Pla de Montserrat hi ha alguns indrets que en algun moment es van urbanitzar, i on actualment hi romanen restes de viari i vials sense asfaltar. Són espais que es troben en desús. Aquests espais, normalment no tenen cap funció i acaben degradant-se i desmillorant el paisatge. Cal:

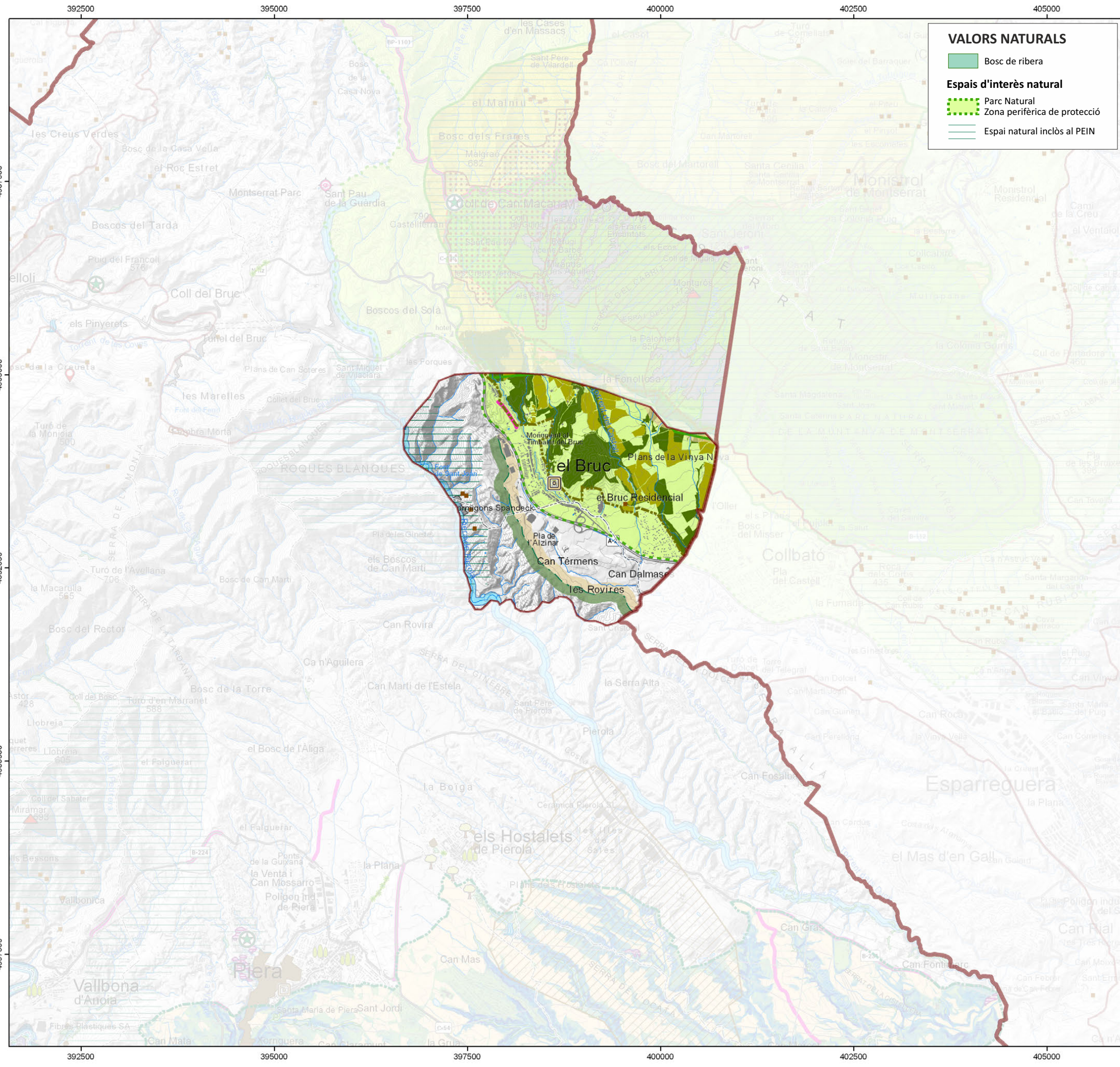
- A l'àrea d'activitat econòmica inacabada de Mas d'en Pi, sud de l'A-2, al municipi de Hostalets de Pierola, amb amplis espais sense completar, calen accions per recuperar paisatgísticament aquests espais. Aquesta acció també afavorirà la connectivitat entre el Parc Natural de Montserrat i l'espai d'interès natural de Roques Blanques, i es complementa amb l'acció 5.1.3).
- Valorar la possibilitat de revertir espais urbans i urbanitzables de can Tèrmens, no exe-

cutats, a no urbanitzables per recuperar-los paisatgísticament. L'objectiu d'aquesta acció és, doncs, el de recuperar terreny no desenvolupat i reduir la urbanització.

- A més a més, per la seva elevada visibilitat, tractar específicament les vores de les urbanitzacions de Mas Grau i can Tèrmens.

Mapes de la unitat

Mapa 5.4 Espais en tensió i d'oportunitat



VALORS NATURALS

- Bosc de ribera

Espais d'interès natural

- Parc Natural
- Zona perifèrica de protecció
- Espai natural inclòs al PEIN

VALORS ESTÈTICS

Paisatges d'aigua

- Curs fluvial principal
- Bosc de ribera

Elements morfològics

- Línia de canvi plana-serralada

Patrons agrícoles singulars

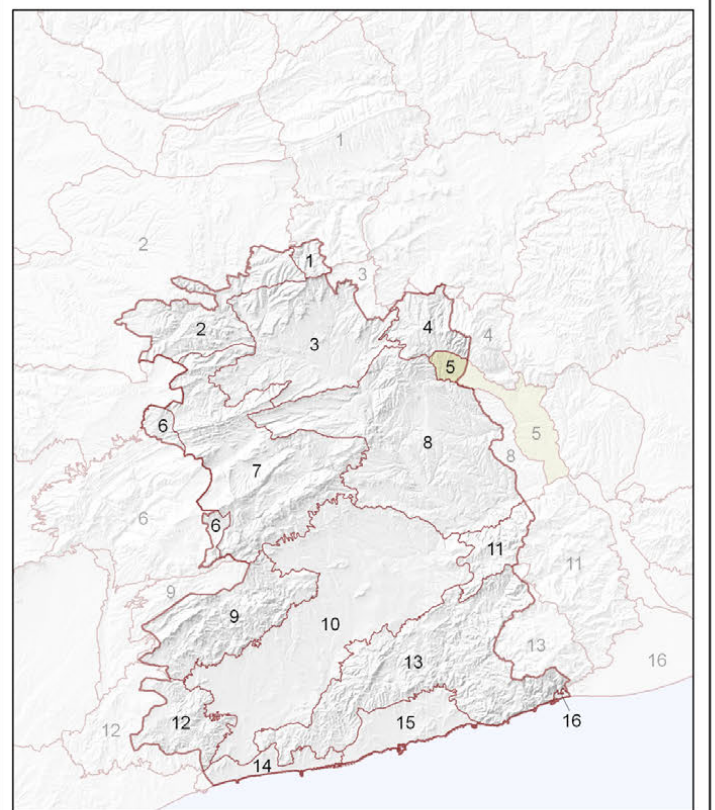
- Olivera del Bruc (olivera i bosc)

Elements històrics i/o culturals

- Construccions de pedra seca
- Plaça amb edificis emblemàtics

Vies panoràmiques

- Tram de carretera



- Unitats de paisatge**
- | | | | |
|----------------------------------|----------------------|------------------------|-------------------------|
| 1. Rubió - Castelltallat - Pinós | 5. Pla de Montserrat | 9. el Montmell | 13. Garraf |
| 2. Costers de la Segarra | 6. Alt Gaià | 10. Plana del Penedès | 14. Litoral del Penedès |
| 3. Conca d'Òdena | 7. Serres d'Ancosa | 11. Muntanyes d'Ordal | 15. Plana del Garraf |
| 4. Montserrat | 8. Valls de l'Anoia | 12. Massís de Bonastre | 16. Delta del Llobregat |

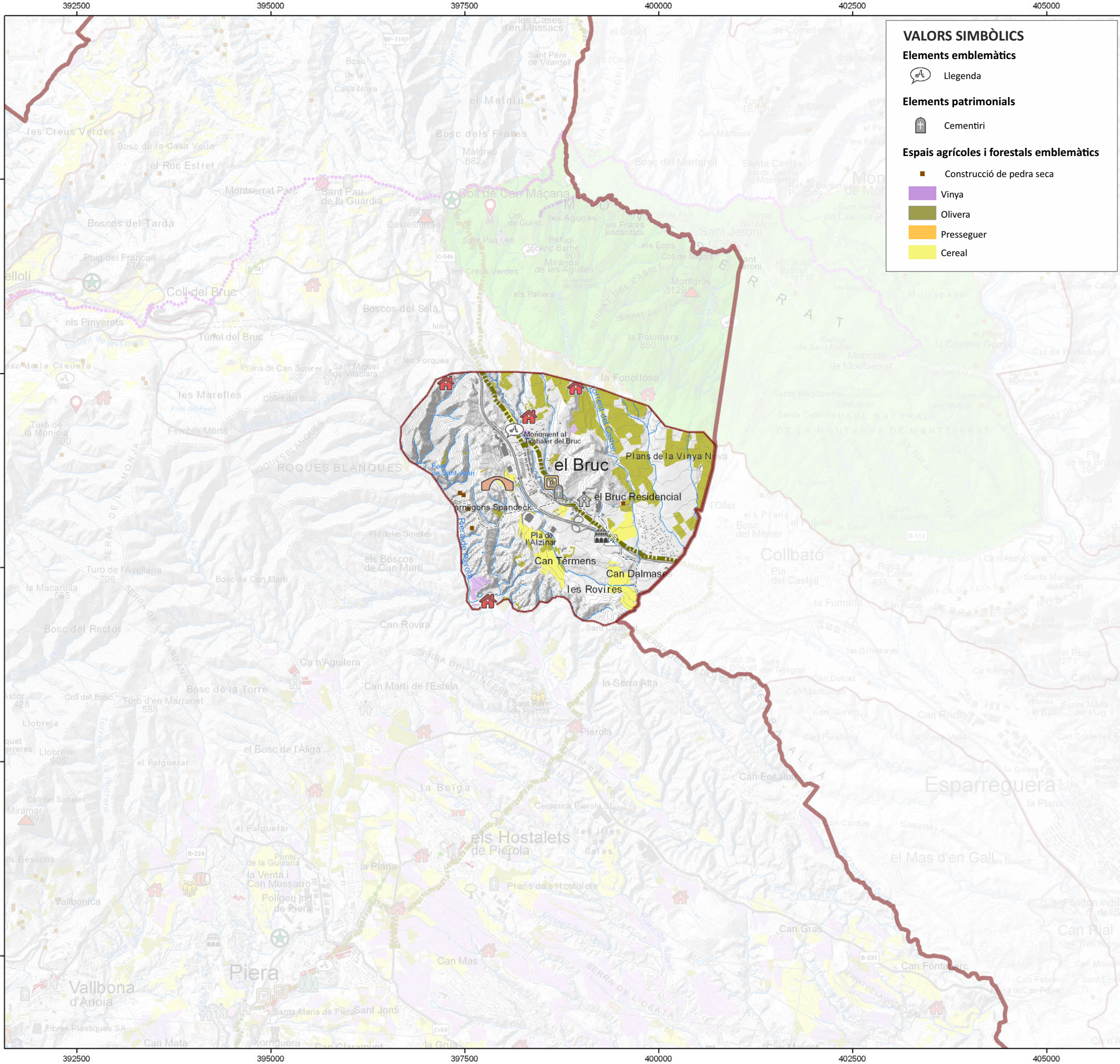


CATÀLEG DE PAISATGE DEL PENEDÈS

Mapa 5.1 Valors naturals i estètics

Unitat de paisatge Pla de Montserrat

Juliol de 2023



VALORS SIMBÒLICS

Elements emblemàtics

- 🗨️ Llegenda

Elements patrimonials

- ⚰️ Cementiri

Espais agrícoles i forestals emblemàtics

- 🏠 Construcció de pedra seca
- 🍷 Vinya
- 🌿 Olivera
- 🌰 Presseguer
- 🌾 Cereal

VALORS HISTÒRICS

Elements amb valor històric

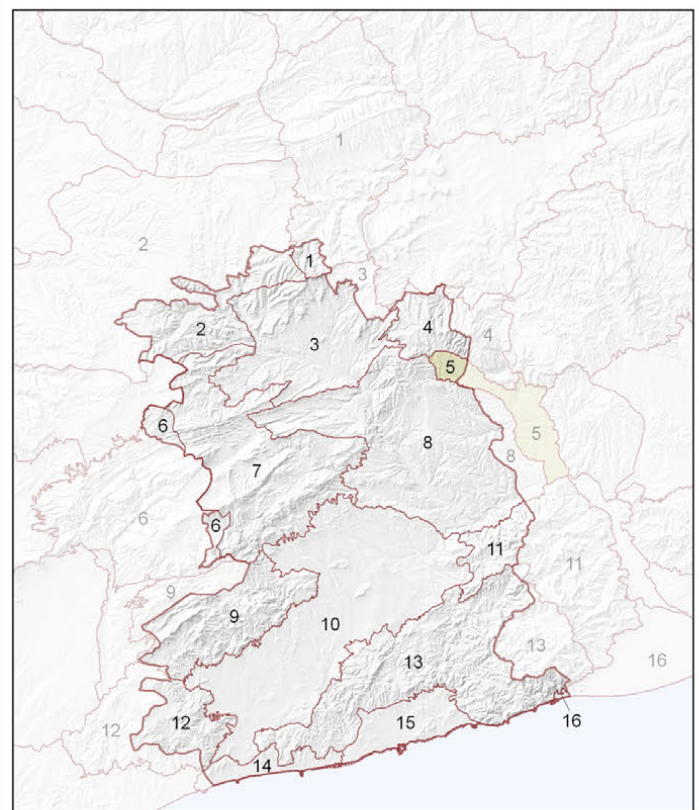
- 🏰 Construcció religiosa
- 🏠 Masia
- 🏡 Paisatge agrícola
- 🏠 Construcció de pedra seca

Paisatge urbà

- 🏰 Centre històric
- 🏠 Plaça amb edificis emblemàtics
- 🏰 Patrimoni indià (nombre d'elements si és superior a 1)

Paisatge de les vies de comunicació

- 🛤️ Camí ramader
- 🌉 Pont



- Unitats de paisatge**
- | | | | |
|---------------------------------|----------------------|------------------------|-------------------------|
| 1. Rubió - Castellallat - Pinós | 5. Pla de Montserrat | 9. el Montmell | 13. Garraf |
| 2. Costers de la Segarra | 6. Alt Gaià | 10. Plana del Penedès | 14. Litoral del Penedès |
| 3. Conca d'Òdena | 7. Serres d'Àncosa | 11. Muntanyes d'Ordal | 15. Plana del Garraf |
| 4. Montserrat | 8. Valls de l'Anoia | 12. Massís de Bonastre | 16. Delta del Llobregat |

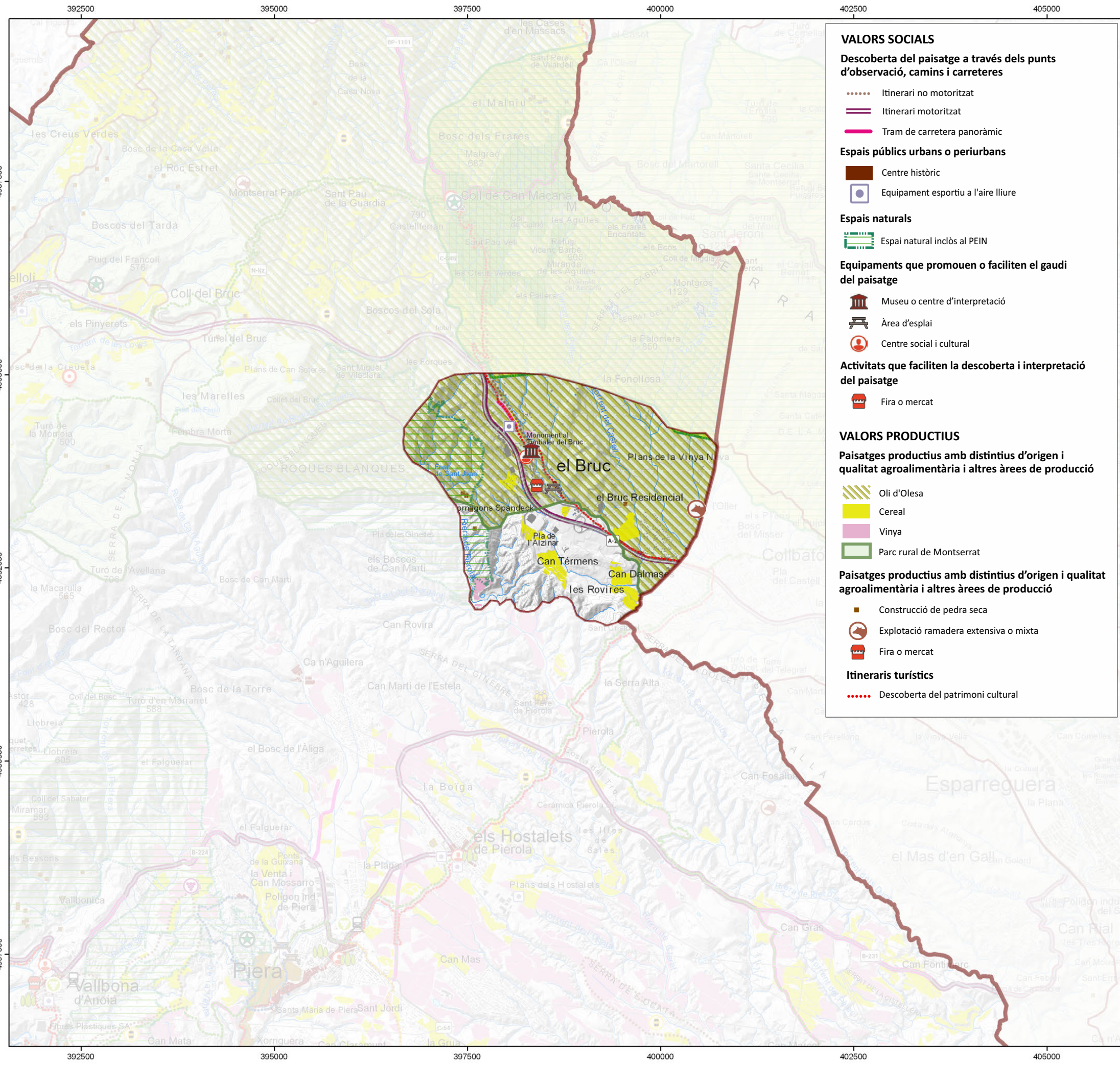


CATÀLEG DE PAISATGE DEL PENEDÈS

Mapa 5.2 Valors històrics i simbòlics

Unitat de paisatge Pla de Montserrat

Juliol de 2023



VALORS SOCIALS
Descoberta del paisatge a través dels punts d'observació, camins i carreteres

- Itinerari no motoritzat
- Itinerari motoritzat
- Tram de carretera panoràmica

Espais públics urbans o periurbans

- Centre històric
- Equipament esportiu a l'aire lliure

Espais naturals

- Espai natural inclòs al PEIN

Equipaments que promouen o faciliten el gaudi del paisatge

- Museu o centre d'interpretació
- Àrea d'esplai
- Centre social i cultural

Activitats que faciliten la descoberta i interpretació del paisatge

- Fira o mercat

VALORS PRODUCTIUS
Paisatges productius amb distintius d'origen i qualitat agroalimentària i altres àrees de producció

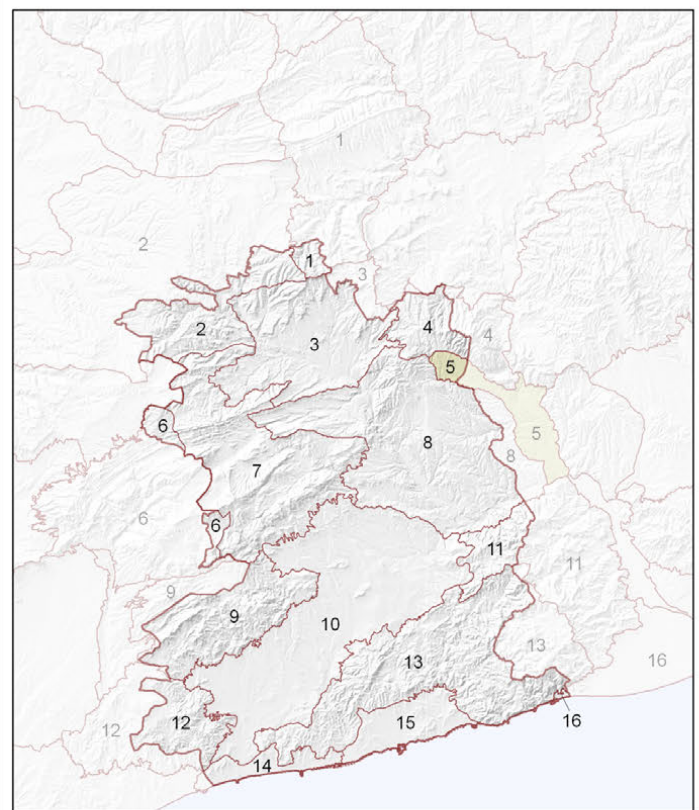
- Oli d'Olesa
- Cereal
- Vinya
- Parc rural de Montserrat

Paisatges productius amb distintius d'origen i qualitat agroalimentària i altres àrees de producció

- Construcció de pedra seca
- Explotació ramadera extensiva o mixta
- Fira o mercat

Itineraris turístics

- Descoberta del patrimoni cultural



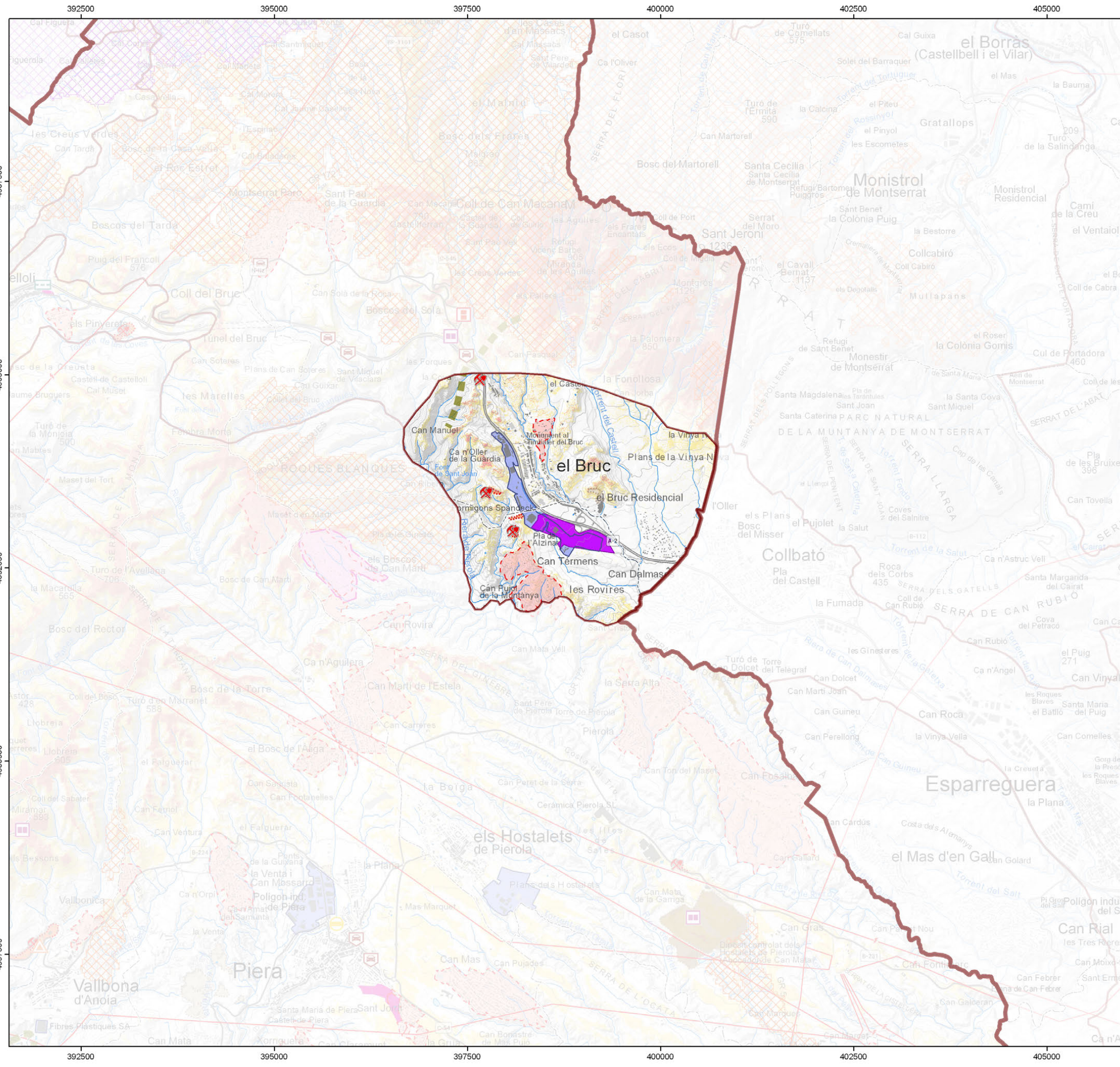
Unitats de paisatge

1. Rubió - Castellallat - Pinós	5. Pla de Montserrat	9. el Montmell	13. Garraf
2. Costers de la Segarra	6. Alt Gaià	10. Plana del Penedès	14. Litoral del Penedès
3. Conca d'Òdena	7. Serres d'Ancosa	11. Muntanyes d'Ordal	15. Plana del Garraf
4. Montserrat	8. Valls de l'Anoia	12. Massís de Bonastre	16. Delta del Llobregat

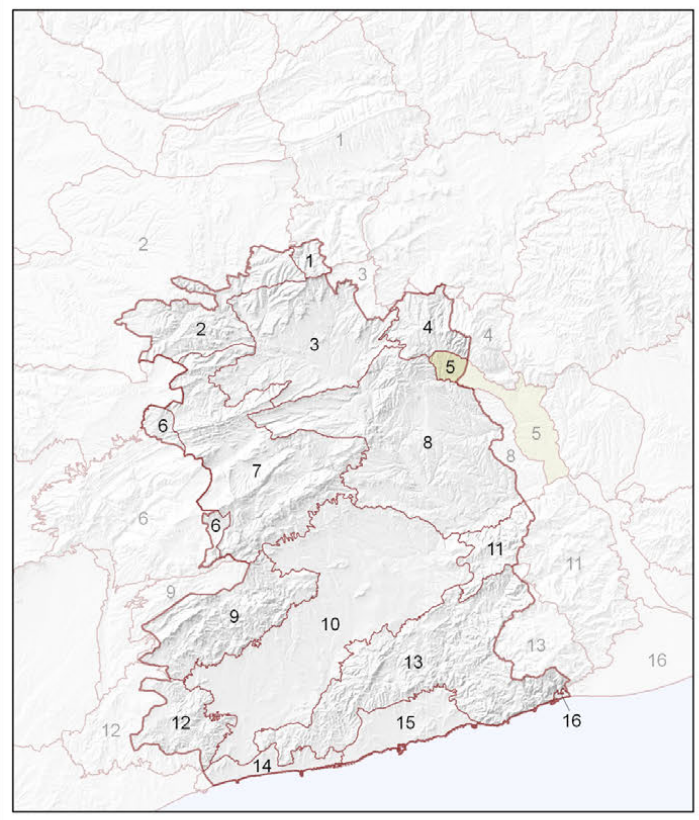


CATÀLEG DE PAISATGE DEL PENEDÈS
Mapa 5.3 Valors socials i productius
Unitat de paisatge Pla de Montserrat

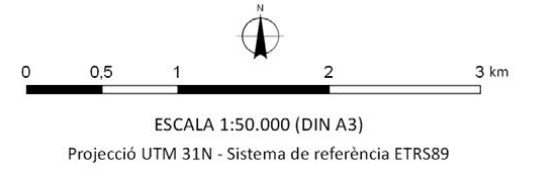
Juliol de 2023



- Paisatges forestals**
- Activitat extractiva abandonada i no restaurada
 - Activitat extractiva
- Paisatges periurbans i oberts**
- Urbanització de moderada o alta exposició visual
 - Creixement industrial inacabat
 - Àrea d'activitat econòmica
- Àmbits d'especial atenció**
- Àrea crítica per a la connectivitat ecològica
 - Fons escènic. Visibilitat
 - Alta
 - Moderada



- Unitats de paisatge**
- | | | | |
|---------------------------------|----------------------|------------------------|-------------------------|
| 1. Rubió - Castellallat - Pinós | 5. Pla de Montserrat | 9. el Montmell | 13. Garraf |
| 2. Costers de la Segarra | 6. Alt Gaià | 10. Plana del Penedès | 14. Litoral del Penedès |
| 3. Conca d'Òdena | 7. Serres d'Ancosa | 11. Muntanyes d'Ordal | 15. Plana del Garraf |
| 4. Montserrat | 8. Valls de l'Anoia | 12. Massís de Bonastre | 16. Delta del Llobregat |



CATÀLEG DE PAISATGE DEL PENEDÈS

Mapa 5.4 Espais en tensió i d'oportunitat

Unitat de paisatge Pla de Montserrat

Juliol de 2023