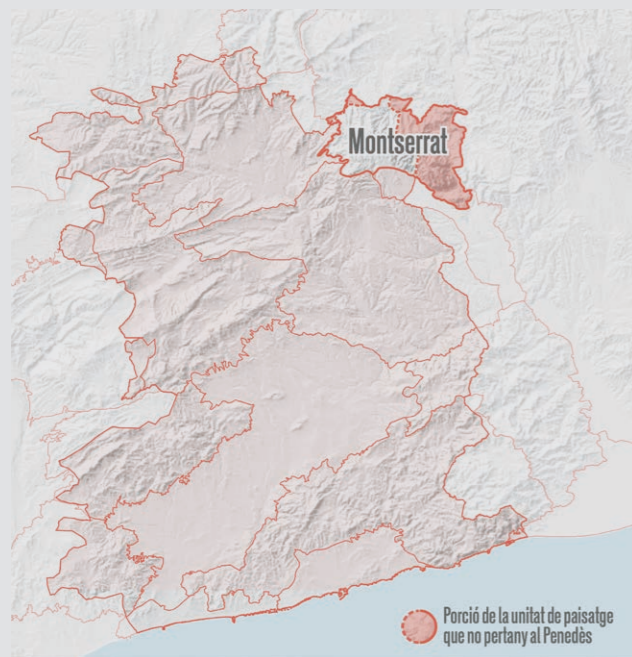


UNITAT DE PAISATGE

MONTSERRAT



El massís de Montserrat caracteritzat per la seva singular geomorfologia. Arxiu d'imatges de l'Observatori del Paisatge (Francesc Muntada)



COMARQUES

Anoia, Bages i Baix Llobregat

SUPERFÍCIE

9.139 ha (4.378 ha corresponen al Penedès i 4.761 ha entre la Regió Metropolitana de Barcelona i les Comarques Centrals).

MUNICIPIS

La unitat inclou, totalment o parcialment, els municipis penedesencs del Bruc i Castellolí. També inclou Castellbell i el Vilar, Castellfollit del Boix, Marganell, Monistrol de Montserrat i Sant Salvador de Guardiola a les Comarques Centrals. I Collbató i Esparreguera, a la Regió Metropolitana de Barcelona

LÍMITS¹

La banda penedesenca de la unitat de Montserrat té el seu límit meridional amb la unitat del Pla de Montserrat, coincidint amb el límit del Parc Natural de la Muntanya de Montserrat i l'inici de la zona perifèrica del propi parc. Així, des de la Masia de la Vinya Nova, al sud-est, segueix pròxim a les masies de can Jorba, el castell i passa pel nord del barri del Bruc de Dalt. A l'arribar a les proximitats de can Manuel limita pel sud-oest amb la unitat de Valls de l'Anoia fins al coll del Bruc, al sud-oest de la unitat.

A l'oest, els límits entre les unitats de Montserrat i la Conca d'Òdena coincideix amb el coll del Bruc i segueix el canvi topogràfic entre la plana de la conca i les serres contigües al massís de Montserrat. A la perifèria de Castellolí, el límit es correspon amb la carena de la serra del Ninots i segueix cap al nord direcció a la masia de cal Conill, el curs del torrent de cal Figuera i el torrent dels Pèlcs.

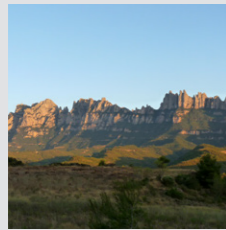
Al nord-oest limita amb el torrent dels Pèlcs, i la part nord amb la perifèria sud de la urbanització de

Ca l'Esteve (Sant Salvador de Guardiola) fins a pocs centenars de metres de Colldarboç, que en aquest cas marca les delimitacions septentrionals entre la unitat de Montserrat i el Pla de Bages.

A partir d'aquí, la part penedesenca de la unitat limita a l'est la perifèria exterior del nucli de Marganell i fins a la línia de carena al sud de la serra de l'Oliver. S'apropa als peus de la muntanya de Montserrat per la carena de les Pujades i entra al massís de Montserrat per la petita cresta de la Roca Foradada i el coll d'Agulles resseguint en direcció oest-est les agulles més agrestes per la regió dels Frares Encantats fins a Sant Jeroni, punt culminant de la muntanya de Montserrat a la regió coneguda com Tabor. Des d'aquí, la direcció canvia cap al sud de manera força rectilínia resseguint el termenal entre el Bruc i Collbató i passant per les proximitats de les agulles del Camell de Sant Jeroni i de l'Albarda Castellana seguint cap al serrat de la Sajolida fins a arribar de nou a la Vinya Nova al sud-est del sector penedesenc de Montserrat.

1. Les descripció dels límits es correspon amb la part penedesenca de la unitat.

CARÀCTER



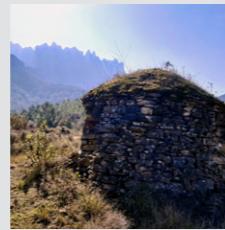
Massís abrupte i rost de conglomerats grisos en forma d'agulles, visible des de molts punt de Catalunya, i amb una enorme càrrega simbòlica



Pinedes i alzinars en evolució cap a estadis més madurs, combinats amb contrastos de gran interès entre els afloraments rocosos i la vegetació



Paisatge castigat històricament per incendis de gran importància



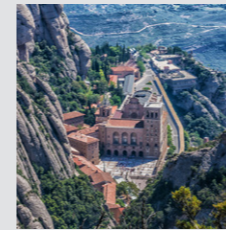
Poc pes de l'activitat agrícola, concentrada als peus del massís i a les zones més planes, amb l'esperança posada en el Parc Rural de Montserrat



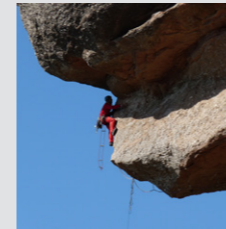
Sant Pau de la Guàrdia i el coll de Can Maçana, centre històric del paisatge de Montserrat, cruïlla de camins i un referent visual



La història eclesiàstica es troba estretament relacionada amb aquesta muntanya, fet que confereix a Montserrat com el pal de paller del cristianisme a Catalunya



La història i la singularitat de Montserrat han donat peu a la formació de nombroses llegendes i històries d'un passat remot



Montserrat és un pol d'atracció per a pelegrins, excursionistes i escaladors



Assentaments molt dispersos, on destaca la urbanització Montserrat Parc, i concentració d'infraestructures al sud-oest de la unitat

PUNTS D'OBSERVACIÓ

8. Sant Jeroni (El Bruc, Anoià)

72. Coll de Can Maçana (El Bruc, Anoià)

ITINERARIS

No motoritzats

37. GR-172 De Bellprat a la Mussara

48. Camí ramader de Marina

77. Camí de Sant Jaume

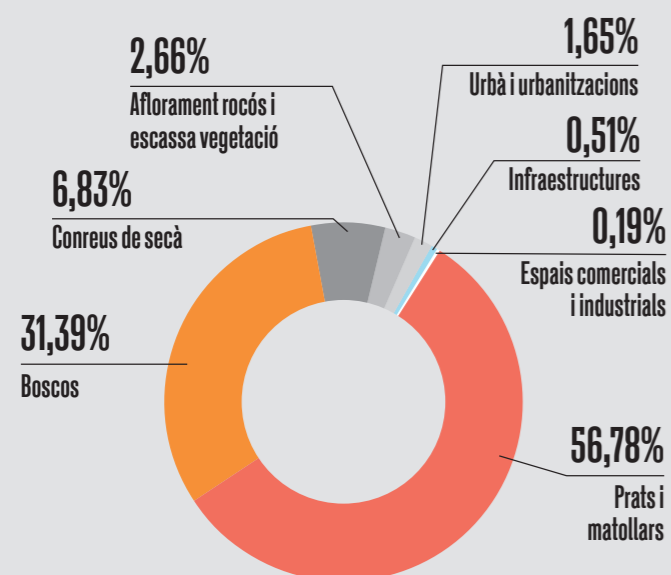
80. Camí de les Batalles

Motoritzats

3. Collbató-La Panadella

7 - Massís de Montserrat

GRANS USOS I COBERTES DEL SÒL



OBJECTIUS DE QUALITAT PAISATGÍSTICA

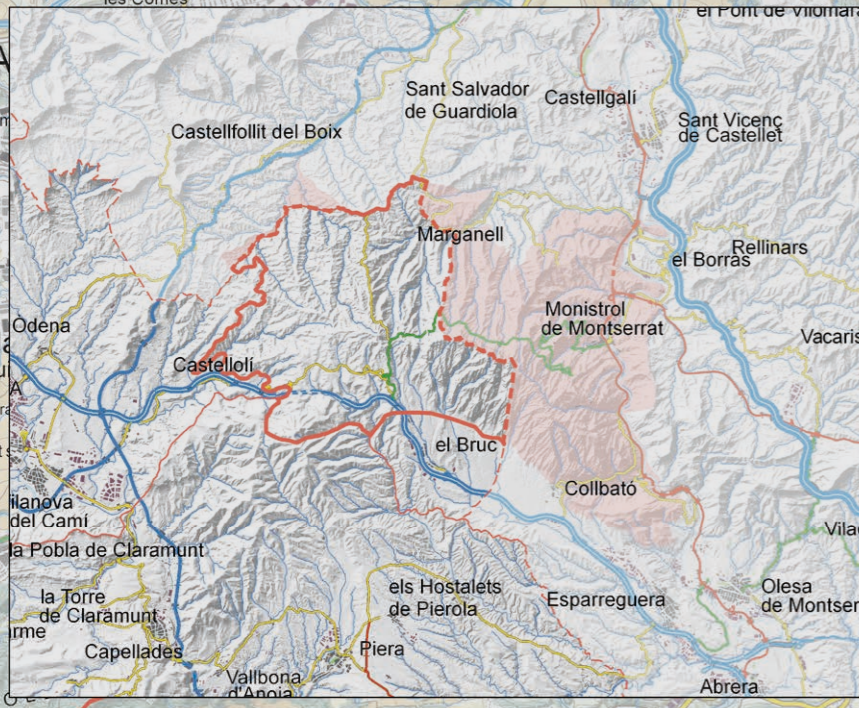
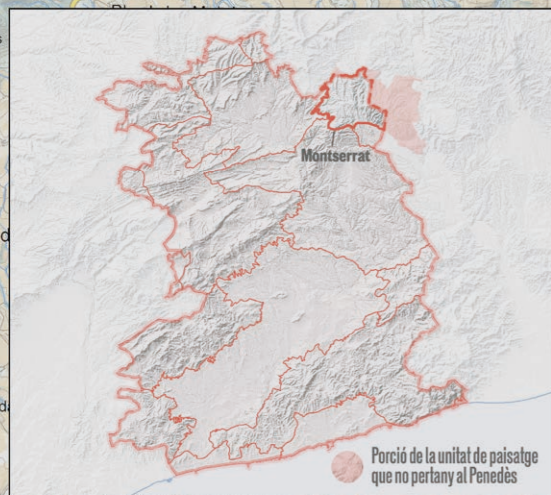
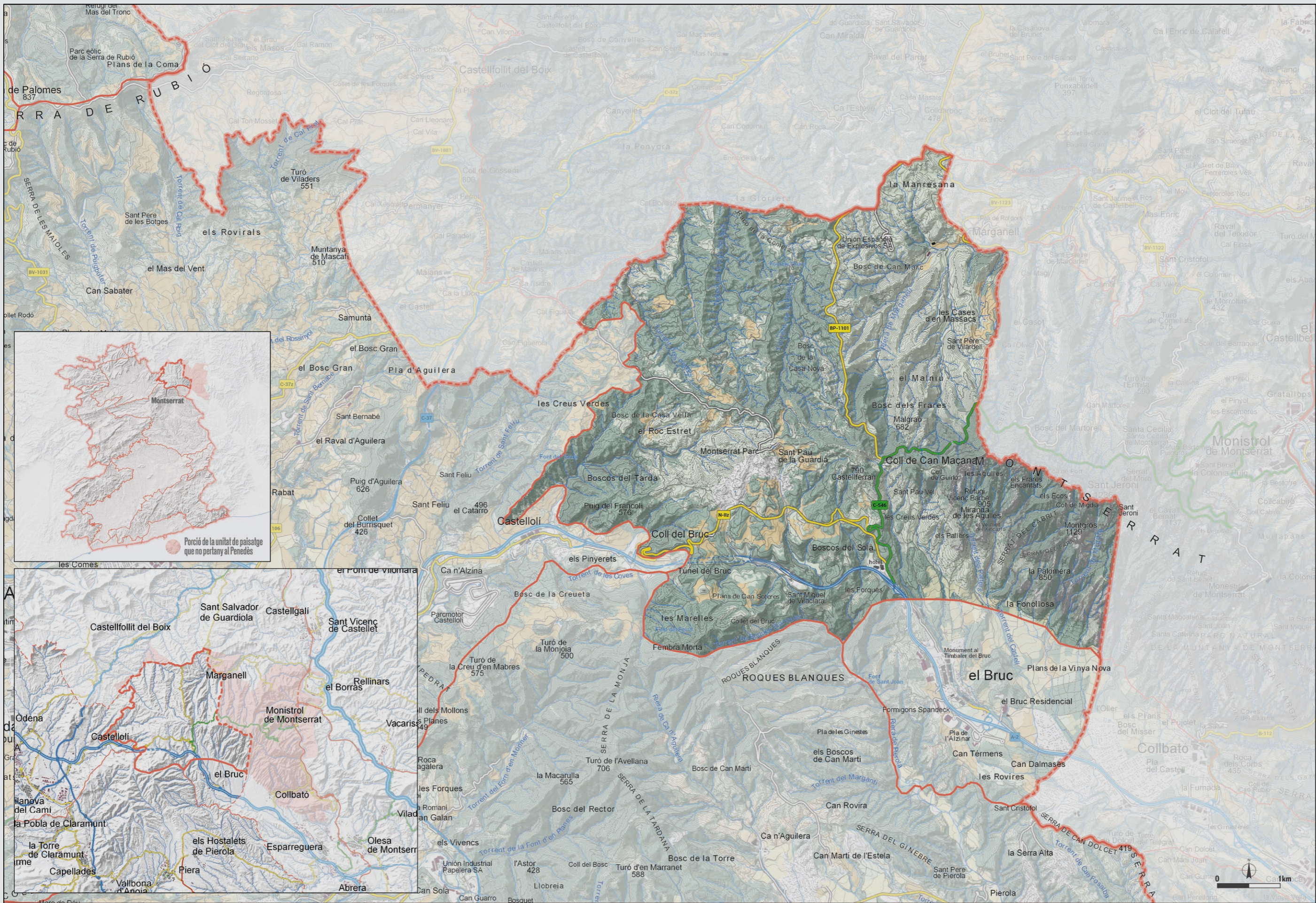
1/ Uns conglomerats grisos amb nombroses "agulles" o cims individualitzats, preservats com a elements singulars i fites del paisatge natural de Montserrat, i que compaginin la qualitat natural i l'ús turístic i de gaudi.

2/ Una base del massís amb alzinars, pinedes, brolles i algunes clapes de roureda i pinassa, i una activitat agrària conservats i ben gestionats.

3/ Un paisatge patrimonial i espiritual amb una càrrega cultural i simbòlica conservat, divulgat i accessible.

4/ Unes infraestructures lineals i una urbanització de Montserrat Parc que minimitzin la fragmentació i adoptin criteris d'integració paisatgística.

5/ Un sistema d'itineraris i miradors que emfasitzi les panoràmiques més rellevants i permeti descobrir i interactuar amb la diversitat i els matisos del paisatge de Montserrat.



EVOLUCIÓ HISTÒRICA DEL PAISATGE¹

Fins al Neolític, el paisatge de la unitat degué ser completament natural i el massís presentaria la mateixa fisonomia actual, excepte alguns despreniments de roca provocats pels gels (gelifracció) en els períodes freds i hivernals. Els boscos presentarien una àmplia mostra de diferents tipus d'alzinar alternant amb les rouredes en funció del període glacial corresponent. Amb el Neolític aparegueren els primers jaciments a la unitat, al sector sud al límit amb les Valls d'Anoia, a Castellolí (font del Ferro) i al Bruc (can Jorba).

Les troballes de l'edat dels metalls es troben a la meitat meridional de la unitat, destacant Santa Cecília, cova Gran i cova Petita (Bronze), sota el monestir (Marganell), Sant Pau (Bronze i Ferro), can Guixà i la cova Tapada al Bruc (Bronze). El paisatge incrementà unes hectàrees el caire rural, però sense prou significat en el conjunt, dominat pel massís de Montserrat i els boscos d'alzina. Del pas dels romans per Montserrat només en resta el Pedregós (al Bruc), tot i que aquestes terres foren lloc de pas i que la muntanya degué atreure la seva atenció. Tampoc resten gaires jaciments al pla, només al serrat del Moros (Castellolí) i ja a Collbató, a la cova Freda i la cova del Salnitre. El paisatge mantingué el caràcter plenament natural tot i potser l'existència d'alguna explotació rural del tipus vil·la romana, però de menor entitat que les tradicionals.

Durant el domini visigòtic, el mas aïllat semblaria ser el model d'explotació antròpica del territori. El paisatge però mantindria un caire fortament natural amb certs claps de conreu a les millors terres que inclourien cereals, vinya i l'olivera. Amb l'ocupació musulmana, es produí un despoblament de l'àrea i un retrocés en les activitats agrícoles, ja que el Llobregat marcà el límit entre les terres ocupades per una i altra confessió religiosa. Tot i aquesta circumstància, el paisatge no degué presentar gaires canvis remarcables ja que la pressió antròpica sobre el territori havia estat ancestralment feble.

En ple domini carolingi, segons la llegenda, succeí un fet força transcendent per al massís de Montserrat com és la troballa de la imatge de la Verge, i és possible que al mateix segle IX les quatre capelles existents (Santa Maria, Sant Iscle, Sant Martí i Sant Pere) fossin habitades per ermitans. Marganell apareix esmentat el 867. Segons documents carolingis al paisatge de Montserrat anterior a l'any 1000 hi existiren boscos, camps o conreus, sobretot cereals, oliveres, vinyes, horts, arbres fruiters tot i que els conreus degueren ocupar indrets força reduïts a tenor de la densitat de població que presentava la unitat.

La presència humana definitiva a Montserrat cal cercar-la al segle X i principis del segle XI, tot i que aquesta es concentra a la banda oriental del massís, amb els monestirs de Santa Cecília de Montserrat (Marganell) i de Santa Maria de Montserrat (Monistrol de Montserrat) i el desenvolupament de les parròquies i petits centres urbans de Monistrol, Marganell i el Bruc a peu de muntanya. Al segle X ja es menciona Sant Pau de la Guàrdia i el castell de la Guàrdia, que constituïren l'únic nucli habitat de la unitat. Els intents però de repoblar l'àrea sols reeixirien als nuclis de Marganell i en el petit indret de Sant Pau de la Guàrdia. La minsa població de la contrada es concentrà a l'entorn immediat del massís, el paisatge mostrà un fort component natural, especialment al nord-oest, motejat de ruralitat a l'entorn d'aquests nuclis i al voltant d'una població dispersa considerable, especialment a Marganell. L'arribada però de la pesta negra comportà una disminució important de població: Marganell el 1378 mostrà els mateixos fogatges que el 1553 i Sant Pau de la Guàrdia passà de 43 a 11 fogatges. No és fins al darrer terç del segle XVII que es produí un canvi important en l'agricultura i començà un procés d'especialització en els cultius que es traduí en una forta difusió de la vinya. Aquest segle també marcà la màxima vitalitat de Sant Pau de la Guàrdia, que el 1718 arribà al 102 habitants, creixements però que mostraren períodes d'estancament, amb la Guerra dels Segadors (1640-

1652). Tota aquesta bonança socioeconòmica es traduí en una major ocupació del territori, especialment a les millors terres, centrades en Marganell.

Durant el segle XVIII Marganell seguí experimentant un creixement demogràfic gràcies al desenvolupament agrícola, urbanístic i menestral de la vila, i l'aparició de moltes de les masies històriques disseminades pel terme deuen el seu origen a aquest moment: la Calsina, el Font, el Gras, el Pujol, el Casot i la Fassina. Amb l'arribada del segle XIX i de la industrialització, Marganell, apartada d'un curs fluvial important, patí una davallada a partir de la segona meitat de segle.

Si per un costat els elements antròpics de la muntanya han estat històricament molt vinculats a la implantació del monestir en un lloc força inaccessible, tradicionalment tot el peu de muntanya estava reservat a activitats del sector primari, fonamentalment agricultura de secà i ramaderia, així com explotació forestal tan de les pinedes com per l'obtenció de carbó vegetal de les alzines o la recol·lecció de feixos de llenya per la producció de calç amb forn. Així, l'agricultura ocupava totes les zones possibles per a la seva viabilitat, i deixava reduïdes illes de bosc en les zones menys aptes (zones amb forts pendents, roquissars...), o rodals per treure'n fusta i llenya. A mitjan segle XX, la recerca de millors condicions salarials i de vida va provocar un gran èxode de persones, que anaven a viure a les ciutats de l'entorn per treballar a la indústria o trobar noves oportunitats. Això va provocar que progressivament s'abandonessin molts espais agrícoles, especialment els més petits, molts dels quals destinats a vinya i l'olivera, i en va propiciar l'ocupació per boscos, amb les conseqüències nefastes que es poden veure actualment en l'increment del risc i intensitat dels incendis. Caminant pel bosc, avui, a les parts baixes del massís es troben molts indicis de les antigues feixes i parets de pedra que les limitaven així com també algunes barraques de pedra seca.

2. Aquest apartat pren com a àmbit tota la unitat de paisatge i el seu contingut és representatiu tant de la part penedesenca com la de la Regió Metropolitana de Barcelona i Comarques Centrals.

Aquesta activitat agrícola ben viva fins a mitjans segle XX era possible gràcies a la xarxa de grans masos disseminats per tota la unitat, així com el camí ramader de Marina creuava la unitat de sud a nord pel coll de Can Maçana. Aquestes masos eren centres d'activitat que comptaven amb les instal·lacions necessàries per processar tant els cereals (eres, pallisses i magatzems) com per l'elaboració de vins (cups i cellers). Eren centres autònoms ja que sovint disposaven de masies per vàries famílies, les de l'amo i les dels masovers, i fins i tot tenien capelles o esglésies. En els camps s'hi podien trobar barraques de vinya, murs de pedra seca i alguna bassa, ja que l'aigua ha estat sempre un bé escàs en el sector, donada la permeabilitat del terreny. Actualment, moltes masies han estat abandonades o estan ocupades temporalment, encara que algunes continuen amb les seves activitats, pròpies del mas, més orientades però a l'hostaleria i a la restauració.

Durant els darrers quinze anys del segle XX, dues van ser les principals transformacions del paisatge de la unitat. Per una banda, i tot i que històricament la franja septentrional de la uni-

tat, les faldes de la muntanya, han estat zones de pas i de comunicació, amb el Port del Bruc com element cabdal, l'obertura de l'autovia A-2 va tenir una incidència força accentuada en el paisatge, especialment en la franja sud, agreujada perquè per poder superar l'obstacle dels cingles del sector es van haver de construir viaductes i túnels com el del Bruc.

Per altra banda, a l'entorn de Sant Pau de la Guàrdia, es va expandir la urbanització Montserrat Parc, dispersa, que ja s'havia desenvolupat inicialment en la segona meitat del segle XX, duplicant-se la superfície ocupada en la darrera dècada del segle XX, i que ha ocupat part del territori en base inicialment a segones residències però sense una planificació de base, malgrat que s'ha intentat anar pal·liant els problemes que es produïen d'electrificació, deixalles, clavegueram i potabilitat de les aigües. Aquests problemes acostumen a resumir-se en deficiències urbanístiques i d'edificabilitat i, també, en la seva incidència visual.

També cal destacar altres transformacions que ha patit i pateix la unitat. Per una banda l'erosió i esllavissades periòdiques per la geologia i geomorfologia característica de la muntanya, però que a vegades es veu accentuada com exemple l'episodi de pluja extraordinari de caràcter destructiu degut a la intensitat com va passar la matinada del 10 de juny del 2000 i que va causar molts danys -alguns irreparables- a diferents parts del massís. Per altra banda, també cal fer menció als diferents incendis forestals que han tingut incidència en aquesta unitat i en el massís com foren l'any 1986, el 1994 i el 2015.



El cremallera travessant el Llobregat a Monistrol de Montserrat (fora del Penedès) a mitjan segle XX. ICGC, Fons Cuyàs

Període	Data	Procés històric i fets històrics remarcables	Configuració del paisatge
PALEOLÍTIC			
NEOLÍTIC			
EDAT DELS METALLS			
ÈPOCA IBÈRICA			
EDAT MITJANA	FINS EL SEGLES X-XI		— Paisatge eminentment muntanyenc, forestal i arbusti, amb petits claps d'agricultura i un poblament escàs i dispers.
		1381: Igualada, carreratge de Barcelona	— Expansió de l'agricultura però fort caràcter forestal.
EDAT MODERNA	SEGLE XVII		— Expansió i especialització agrícola (vinya).
	SEGLE XVIII		— Creixement del poblament dispers amb nous masos.
EDAT CONTEMPORÀNIA	SEGLE XX		— Abandonament del camp i creixement del paisatge forestal.
	DÈCADES DELS 50, 60 I 70		— Inici de la urbanització dispersa a l'entorn de Sant Pau de la Guàrdia.
	DES DELS ANYS 1980 FINS A L'ACTUALITAT		— Consolidació de la urbanització. — Obertura de l'autovia A-2.

CARÀCTER

MASSÍS ABRUPTE I ROST DE CONGLOMERATS GRISOS EN FORMA D'AGULLES, VISIBLE DES DE MOLTS PUNT DE CATALUNYA, I AMB UNA ENORME CÀRREGA SIMBÒLICA

▼ Relleu abrupte i rost, format per conglomerats grisos amb nombroses “agulles” o cims individualitzats, amb una forta presència en el paisatge i reconegut a nivell internacional per la seva singularitat geològica i geomorfològica.

▼ Muntanya de més de 1200 m, isolada i visible des de molts punts de Catalunya esdevenint fons escènic emblemàtic i alhora punt d'observació privilegiat.

▼ Abundància de canals, espadats i monòlits, on la imaginació popular ha donat nom a les figures d'aquestes formes: els Frares Encantats, els Flautats, el Cavall Bernat, etc.

▼ La geologia característica de la muntanya i els processos geomorfològics fa que sigui un indret alt de riscos naturals que en pot condicionar usos futurs.

▼ La fisonomia singular del massís, l'emplaçament de la muntanya i el fort caràcter identitari català n'ha fet destí de molts personatges de renom i que n'han fet ressò pel món.

Montserrat té uns valors naturals i estètics de primer ordre que provenen de la singularitat de la formació d'agulles aïllades en un relleu conglomeràtic. Si bé aquest fenomen geològic es repeteix en menor o major grau en diferents indrets del planeta, és precisament aquí on ha arribat a la seva màxima expressió a nivell mundial, fins al punt que ha originat la denominació internacionalment coneguda de “relleu montserratí”.

Climàticament, el massís de Montserrat es troba en el contacte del clima mediterrani amb influència marítima i el clima mediterrani amb tendència continental, però els paràmetres presenten importants variacions en relació a les condicions topogràfiques d'altitud i exposició, fet que dona lloc a les parts més elevades al denominat clima de muntanya mitjana de serrallada costera, mentre el sector més baix de Collbató i el Bruc són més càlids i secs i el vessant nord és més influenciat per la continentalitat de la depressió del Bages. La influència mediterrània es fa palesa en el règim pluviomètric, amb estius i hiverns secs i màxims plujosos a la pri-

mavera i tardor, amb precipitacions abundants però molt irregulars. Alhora, l'altitud determina una disminució de la temperatura i un augment de les pluges respecte a les planes que l'envolten, arribant als 800 mm a les parts més altes del massís (Igualada 505 mm, Manresa 604 mm). Les temperatures mitjanes es situen per sota dels 13°C anuals, però segurament als cims la mitjana està al voltant dels 10°C.

El paisatge de la unitat de Montserrat està constituït per dues diferenciacions de terreny. En primer lloc, pel massís rocallós de 5 km d'amplada per 10 km d'allargada i, en segon lloc, relleus montserratins més aturonats i baixos als vessants nord i nord-oest d'un mateix origen deltaic amb més predominança de sorres i llims i menys rocam. En altres paraules, dos vessants principals de la muntanya que presenten una configuració de gran contrast: el costat nord és constituït per penya-segats altíssims solcats per canals verticals, el vessant meridional per amples graonades descendents solcades per torrents allargats.



Montserrat esdevé una muntanya amb una gran càrrega simbòlica, amb un relleu altiu i agrest és visible des de molts indrets de Catalunya. Joan Soler i Gironès

La unitat es troba a la dreta del riu Llobregat, formant un dels conjunts més enlairats de la serralada Prelitoral Catalana (Sant Jeroni, 1236 m), a la qual pertany morfològicament, encara que estructuralment forma part de la depressió Central ja que està format per terrenys propis de la depressió de l'Ebre. El coll de Migdia, amb la Talaia, prop de Sant Jeroni, divideix el massís en dues parts, l'oriental (fora del Penedès), on es situa el monestir de Santa Maria de Montserrat, amb les regions de les Magdalenes o Tebes, la regió de Sant Salvador o Tebaida, i la regió de Sant Jeroni o Tabor; i l'occidental, amb la zona dels Ecos (1220 m), els Frares Encantats i el sector de les Agulles. El conjunt, que sobrepassa en alguns punts els 1200 m, sobresurt amb força de les contrades del voltant ja que es presenta com un massís isolat degut a que la seva consistència rocosa ha resistit millor l'erosió que el rocam dels sectors veïns i de l'acció de diversos moviments tectònics, sobretot a la part meridional.

La gènesi d'aquest massís cal cercar-la fa 65 milions d'anys en un delta d'un curs fluvial on desguassaven rius procedents del massís Català-Balear i que desembocaven i dipositaren grans quantitats de sediments a l'actual depressió Central Catalana.

Per poder-nos fer una contextualització geogràfica del moment, el massís Català-Balear era un sistema muntanyós en direcció nord-est a sud-oest que cobria una extensió de varis centenars de quilòmetres entre l'actual serralada Prelitoral Catalana fins a les illes Balears. El mar interior, en canvi, cobria tot l'actual depressió Central Catalana, la zona central de l'Aragó i era alimentat per l'oceà Atlàntic pel Golf de Biscaia.

Així doncs, fa 65 milions d'anys, durant el paleocè (Cenozoic) amb aquestes circumstàncies orogràfiques acompanyat de diferents processos geològics, es comença a dipositar pel transport i ventalls al·luvials diferents capes de material en la desembocadura d'aquest riu amb alternança entre capes de sorres i llims i altres de con-

glomerat i cadascuna de diferent gruix. Aquest procés va durar uns 30 milions d'anys.

Els materials més grollers es dipositaren en predominança al principi del delta que correspondria a la zona de Collbató i, en canvi, els materials més lleugers com les sorres i llims van fluir més cap al nord fins a Marganell, Sant Salvador de Guardiola i Castellbell i el Vilar.

Acompanyat de l'orogènesi alpina, fa 35 milions d'anys, a causa de diferents moviments tectònics, el mar interior quedà desconnectat de l'oceà Atlàntic i aquest passà a ser endorreic i

es va anar assecant progressivament. També, va provocar que el massís Català-Balear es fallés i es desmuntés deixant pas a noves serres com la serra de Tramuntana, Montjuïc, la serralada Litoral Catalana i la serralada Prelitoral Catalana intercalat per planures com el pla de Barcelona, la fossa tectònica del Vallès-Penedès, entre altres. Un dels indrets en el qual podem veure vestigis d'aquestes falles tectòniques és l'aflorament geològic de les Ribes Blaves a Olesa de Montserrat o els Blaus a Esparreguera, ambdós, molt a prop d'aquesta unitat. Aquest assecament del mar interior i la tectònica que va patir el massís Català-Balear, va fer emergir

el sistema deltaic esdevenint la muntanya de Montserrat.

Els còdols s'anaren lligant amb una matriu sorrenca i un ciment calcari, formant els característics conglomerats montserratins, científicament pudingues i popularment "pinyoles". En continuar els moviments tectònics es produeixen una matriu de diàclasis verticals (fissures o fractures) en els conglomerats prèviament dipositats.

Així, el relleu montserratí actual és resultat de diferents circumstàncies com: el modelatge del



El relleu conglomeràtic, ben visible des de diversos punts de la unitat, és reconegut a nivell internacional per la seva singularitat geològica i geomorfològica. Joan Soler i Gironès

vent i l'aigua com escultors de les agulles montserratines a partir de les diàclasis que han anat individualitzant formes columnars mitjançant l'erosió de materials menys resistents com són les sorres i llims i que han deixat despulades agulles que són de més difícil erosió. També, ha anat acompanyat de l'acció erosiva de l'aigua i el gel donant el procés de gelifracció.

També originant un paisatge caracteritzat per l'abundància de canals, espadats i monòlits, on la imaginació popular ha donat nom a les figures d'aquestes formes: els Frares Encantats, els Flautats, el Cavall Bernat, etc. que donen un caire de muntanya serrada al conjunt. Aquestes circumstàncies fan que aquestes acumulacions presentin unes característiques úniques al món, donant lloc a un relleu del qual és prototipus i epònim.

D'ençà fa 30 milions d'anys, avui gaudim de la fisonomia montserratina fruit de diferents agents erosius i geomorfològics. La muntanya segueix el seu procés de desconstrucció a un ritme molt lent, però com a tota muntanya hi drenen canals i torrents en direcció sud arribant a la unitat del Pla de Montserrat, però també cap al nord.

Del massís de Montserrat també és important parlar del carst amb la formació d'avencs i coves i com a exponent l'avenc més profund del massís és el pou de la Costa Dreta (-148 m) al serrat del Penitent i la cova del Salnitre com a cavitat més pregona amb una longitud de més de mig quilòmetre. Les coves del Salnitre, avui conegudes amb el nom de les coves de Montserrat, emplaçades fora del Penedès, tenen la seva popularitat per tractar-se d'una cavitat en conglomerat i la història humana que ha arribat als nostres dies com a jaciment arqueològic i la visita de prohoms catalans com Víctor Balaguer, Jacint Verdaguer i Antoni Gaudí, entre d'altres.

Si parlem de la hidrologia, la unitat és en gran part conglomeràtica i dins d'un complex sistema càrstic, l'aigua en superfície és escadussera i

s'infiltra fàcilment. Aquí també trobem l'origen de molts avencs i coves per l'erosió de l'aigua al llarg de milers d'anys. Tot i trobar-se aquesta característica d'una xarxa hídrica aparentment seca, al massís i a la resta de la unitat hi trobem fonts i també bassals naturals i tolls que retenen l'aigua. També en episodis de pluja superior als 50mm s'inunden cavitats i brollen el que es coneix com les fonts mentideres o mentirooses de Montserrat que dota d'un valor estètic, però efímer a Montserrat.

Al límit meridional, a tocar amb la unitat del Pla de Montserrat i les Valls de l'Anoia, a la riera de Pierola i a tocar de cal Manuel, hi ha un salt d'aigua conegut com la cova de Sant Ponç i que ha originat una balma. A la unitat també hi ha balmes de grans dimensions com la balma de can Solà, al Bruc, amb un alçada de 15 m i 34 m de profunditat, però que en el conjunt té una amplada de 120 m.

Tant per la seva silueta inconfusible com per la seva situació central a terres catalanes, Montserrat és un perfil i un teló de fons identificable des de bona part dels cims de Catalunya, i molt especialment des del Pla de Montserrat, les Valls de l'Anoia, la Plana del Penedès i en general totes les unitats penedesenques, a excepció de la Plana del Garraf i del Litoral del Penedès. També ho és des del Pla de Bages, a les Comarques Centrals, i en dies clars també des del mar. Esdevé com un far per ubicar-se per la seva predominança enmig de les planures de la part central de Catalunya. Si a més es té en compte la seva singularitat geològica, es donen tots els ingredients perquè el pas de la història hi deixi una gran càrrega simbòlica. Així ha estat que aquest paisatge va esdevenir un dels valors religiosos i simbòlics referent en la cultura cristiana i un punt de pelegrinatge des de tot Europa.

La vàlua geològica i geomorfològica de la unitat ha estat ben observada pel catàleg d'espais d'interès geològic de la Generalitat, tot establint dos espais diferenciats: Montserrat i les coves



L'abruptesa del massís dona lloc a una ràpida evacuació de les aigües superficials. Observatori del Paisatge de Catalunya

de Salnitre, aquest darrer en l'àmbit territorial de la Regió Metropolitana de Barcelona. A més, dins la geozona de Montserrat s'inclouen vuit geòtops, alguns d'ells situats fora del Penedès: cim de Sant Jeroni, fàcies de ventall costaner de l'Estació Inferior de l'Aeri, carretera Monistrol – Monestir, conglomerats de Montserrat, Sant Benet i els Flautats, el Cavall Bernat i la serra de les Lluernes, conglomerats del coll de l'Ajaguda i travessa de les Agulles. La unitat també està inclosa dins del Geoparc de la Catalunya Central declarat per la UNESCO.

Finalment, la inestabilitat geològica de la muntanya fa que sigui un indret de risc que en pot condicionar els usos futurs, sobretot entorn del Monestir. En la història recent s'han observat

despreniments de roca, de vegades força importants. Aquests fets aïllats han estat lligats sobretot a episodis de pluges.

PINEDES I ALZINARS EN EVOLUCIÓ CAP A ESTADIS MÉS MADURS, COMBINATS AMB CONTRASTOS DE GRAN INTERÈS ENTRE ELS AFLORAMENTS ROCOSOS I LA VEGETACIÓ

- ▼ Contrast cromàtic de gran interès paisatgístic entre la verticalitat de la roca nua i la vegetació, arrecerada en els fondals i les zones més planeres.
- ▼ Són molt significatives les masses forestals de pi blanc i de pinassa, si bé després de l'incendi de 2015 n'han pres el relleu extenses brolles de romaní i de timó, intercalades amb petits rodals de pi blanc.

El paisatge natural de Montserrat es caracteritza per les roques de conglomerat, per la presència del riu Llobregat a l'est, i per una vegetació que s'arrapa a la muntanya seguint les esclatxes del relleu, aprofitant la humitat tot creant un interessant contrast entre cingle i vegetació. Des de la llunyania estant, la impressió més generalitzada és entendre Montserrat o, si més no, la part central de la unitat, com una muntanya rocallosa i sense gaire vegetació, amb un cromatisme apagat i un domini de les tonalitats grises i pàl·lidament vermelloses del rocam. Res més lluny de la realitat, la vegetació de la unitat es disposa de manera esglaonada,

▼ Hi trobem relictos vegetals d'especial consideració i conservació com el boix grèvol, el teix i altres endemismes com la corona de reina, majoritàriament al vessant nord del massís.

▼ La singularitat i excepcionalitat dels valors naturals de Montserrat han estat àmpliament difosos i reconeguts per la Generalitat de Catalunya, que el 1987 va crear el Parc Natural de la Muntanya de Montserrat.

des de les cotes més baixes fins als careners més elevats, tot adaptant-se a diferents exposicions i condicionants edàfics, i conformant un entapissat vegetal de gran interès biogeogràfic, notable singularitat territorial i elevada vàlua ambiental.

Així, l'encaix de la cobertura vegetal en les formes geològiques ocasiona un trencament visual rellevant, sobretot en la coloració del massís, de manera que els afloraments rocosos i les clapes de vegetació es combinen en una composició de gran interès paisatgístic.



A la unitat de Montserrat, trobem boscos de pi blanc o de pinassa, entre altres clapes arbòries, però diferents projectes com el LIFE Pinassa, volen revifar aquesta espècie que està en perill de desaparèixer a la unitat. Places & Activities

L'acció humana sobre Montserrat ha estat forta i continuada, i ha suposat un bon nombre de canvis i modificacions de la cobertura vegetal originària. Això ha provocat que avui siguin molt significatives les superfícies poblades per pi blanc (*Pinus halepensis*) i per pinassa (*Pinus nigra*) ocupant el 24% de la superfície de la unitat. La primera espècie és força abundant a la banda sud-oest de la unitat, mentre que la segona és més freqüent a l'obaga, per exemple vora el coll del Bruc, a la rodalia de la font del Ferro i abans d'arribar a can Jaume, on l'aclotament del relleu i l'exposició ombrívola afavoreixen el creixement ufanós d'aquesta espècie. Abunden també els matollars (amb plantes aromàtiques com el timó i el romaní) que, abans dels incendis de 1986, 1994 i de 2015, eren ocupats per pi blanc i pinassa.

Als boscos de can Soteres, al sud-oest de la unitat, entre els anys 2016 i 2019 es va realitzar un projecte de recuperació de pinassa dins del projecte Life+ Pinassa, amb fons europeus. Les

accions s'adrecen de manera integrada als principals problemes i amenaces que aquest hàbitat, actualment en un procés de degradació i de regressió. Els principals objectius són: protegir les comunitats de pinassa ja que són força vulnerables, sobretot davant d'incendis forestals, augmentar la resistència i resiliència (capacitat d'auto-defensa i recuperació) i generar i transferir plans i eines de gestió als administradors i propietaris, entre d'altres.

Estan reconeguts com a hàbitats d'interès comunitari els alzinars ben constituïts de les parts altes, les rouredes de roure valencià i els claps de boxedes del vessant nord i oest del massís, algunes petites extensions de pinassa (*Pinus nigra ssp. salzmanni*), al nord i a l'oest del massís i, especialment, les lloredes i les teixedes en raconades ben ombrívols del vessant nord, com ara la canal del Migdia (que són hàbitats d'interès comunitari prioritari per la seva escassa extensió). Pel que fa a comunitats no forestals o de roquissars destaca la vegetació rupícola

dels cingles i penyals calcaris. Pel que fa a altres plantes protegides o regulades destaca el boix grèvol (*Ilex aquifolium*) present també en les canals i raconades ombrívols de la cara nord del massís. Com a flora singular i endèmica del nord-est ibèric trobem la corona de reina (*Saxifraga catalaunica*) que és rupícola i arrelada majoritàriament a la cara nord i ombrívola de la muntanya. A Catalunya només és localitzada a Sant Llorenç del Munt i l'Obac i al massís de Montserrat. També trobem la planta rupícola orella d'ós (*Ramonda myconi*) fàcil de distingir perquè les arrels s'arrapen a la roca i la floració és ben viva amb un color lilós.

També apareix sorprenentment l'espècie *Linaría oblongifolia* subsp. *Aragonensis* del qual se'n troben algunes localitats a l'oest de la unitat a la zona del coll del Bruc segons queda reflectit al *Llibre vermell de les plantes vasculares endèmiques i amenaçades de Catalunya* (Sáez, Aymerich i Blanché, 2010). A Catalunya, a part del Bruc, se n'han trobat a les muntanyes de Tivissa o al massís de Cardó, al sud de Catalunya.

En un futur, per tant, és de preveure que l'evolució de la vegetació, molt castigada pels incendis, continuarà cap a estadis més madurs, especialment aquella que s'ha cremat en el primer decenni del segle XX. Actualment, els alzinars ja han recuperat el terreny perdut per aquests incendis. Igualment, els matolls cedeixen pas a la vegetació potencial, és a dir, alzinars i algunes rouredes, una vegada finalitzada la primera fase de colonització vegetal. Tanmateix, el risc d'incendi continua sent elevat.

La singularitat i excepcionalitat dels valors naturals i ecològics de Montserrat han estat àmpliament difosos i reconeguts per la Generalitat de Catalunya. L'any 1987 es va crear el Parc natural de la Muntanya de Montserrat, i dos anys més tard es va constituir el patronat que, encara avui dia, se n'encarrega de la gestió. L'espai protegit com a parc natural, evidentment, es troba inclòs dins del PEIN i, per tant, també pertany a la xarxa Natura 2000. L'espai natural

protegit de Roques Blanques també es troba considerat dins del PEIN. El fet que una gran part de la unitat es trobi emparada sota figures de protecció facilita la pervivència dels elements naturals i una gestió curosa amb l'entorn i és un fre a les activitats incompatibles amb els valors protegits.

Des de l'any 2004, existeix una acord de custòdia a la finca de coll de Can Maçana-Montserrat, pertanyent a la Fundació Catalunya-La Pedrera amb 176,58 ha. L'espai ocupa gairebé un 7% del parc natural i és el punt principal d'accés als camins i les agulles del sector oest de Montserrat més desconegut, on els monòlits i les formes verticals conformen un laberint únic i feréstec.

PAISATGE CASTIGAT HISTÒRICAMENT PER INCENDIS DE GRAN IMPORTÀNCIA

▼ Un paisatge històric marcat per activitats preindustrials que al segle XX foren abocades a l'abandó donant pas a una cobertura de bosc amb manca de gestió.

▼ El massís de Montserrat i els seus entorns han estat una zona molt castigada pels incendis, amb tres grans focs en el passat recent, un el 1986, al 1994 i un altre el 2015.

▼ El projecte LIFE Montserrat busca garantir la protecció de grans incendis a través de la recuperació d'espais oberts, la restauració forestal i la implementació de la ramaderia i el manteniment de ramats practicant la silvopastura.

Tal i com es deixa entreveure en la fotografia històrica, però també sobretot amb el patrimoni immaterial (memòria oral) i material (documentació arxivística), les falces de la muntanya de Montserrat van permetre el desenvolupament d'una intensa activitat econòmica en temps pretèrits. Així ho constata la presència de bancals de pedra seca, carboneres, forns de calç, forns d'obra, la tradicional producció de mató o bé la toponímia (serrat del Cabrit, etc). Però a meitats del segle XX molts d'aquests oficis es van abandonar, fet que va afavorir el creixement descontrolat del bosc.

El risc d'incendi es manté elevat per l'abundància de brolles i matollars altament inflamables, que trigaran temps en evolucionar vers formacions arbrades. La unitat de Montserrat –i els seus entorns– ha estat una zona molt castigada pels incendis, amb tres grans focs en el passat recent: el 1986, al 1994 i el 2015. El primer va cremar unes 8000 ha de bosc i afectà més de la meitat de la superfície del municipi del Bruc, incloent la zona de Sant Pau de la Guàrdia. Aquest incendi va ser un dels primers grans incendis que cremaren a Catalunya i causà un gran impacte social, ja que el foc va arribar fins a les mateixes portes del monestir de Santa Maria de Montserrat.

Al 1994, es va produir un nou incendi a la unitat de Montserrat i la unitat del Pla de Montserrat amb origen a les rodalies del cementiri de Collbató i que conduït per vents aponentats, va ascendir veloçment fins a les proximitats del monestir de Santa Maria de Montserrat i va creuar el Llobregat i va calcinar parcialment els termes municipals de Collbató, Esparreguera, Olesa de Montserrat, Vacarisses i Monistrol de Montserrat cremant un total de 3.263 ha (gran part fora de l'àmbit penedesenc).

L'any 2015 un nou incendi va tornar a devastar la zona. En total es cremaren més de 1.200 ha repartides entre els termes del Bruc, Sant Salvador de Guardiola, Òdena i Castellfollit del Boix. Allà on fa dècades trobàvem pinedes jo-

ves de pi blanc, avui, després del darrer incendi, n'han pres el relleu extenses broles de romaní i de timó, intercalades amb petits rodals de pi blanc. Ambdós incendis han deixat al descobert una arquitectura popular pagesa, generalment realitzada amb la tècnica constructiva de la pedra seca.

Diverses iniciatives busquen garantir la protecció de grans incendis a través de la creació de zones de discontinuïtat. Una d'elles és el projecte LIFE Montserrat, iniciat l'any 2014, té com a objectiu la conservació de la biodiversitat i prevenció d'incendis forestals a l'àmbit d'influència de la muntanya de Montserrat mitjançant una eina recuperada del sistema tradicional rural: la gestió silvopastoral integrada o, dit d'altra manera, la pastura de sotabosc. El projecte el va iniciar l'any 2014 la Diputació de Barcelona (coordinadora del projecte), l'Associació de Propietaris Forestals Entorns de Montserrat, la Fundació Catalunya la Pedrera, el Patronat de la Muntanya de Montserrat, el Grups d'Actuacions Forestals dels Bombers i l'antic Departament d'Agricultura de la Generalitat de Catalunya,

amb el suport de diversos ajuntaments de les unitats de paisatge del Pla de Montserrat i de Montserrat. Després d'una primera fase de treballs forestals per rebaixar la càrrega de combustible a les denses masses de la zona, es van utilitzar els ramats de xais, cabres i vaques (en col·laboració amb l'Escola de Pastors de Catalunya) com a instrument per mantenir a ratlla el sotabosc i impedir l'entrada de la vegetació als camps i pastures. D'aquesta manera, es dificulta molt la propagació del foc i també es generen espais des d'on se'l pot combatre de manera més eficient.

Aquestes mesures han de permetre conservar la biodiversitat de la zona, i augmentar la resiliència i l'estabilitat dels boscos per a fer front a qualsevol pertorbació natural com els incendis forestals, i facilitar l'adaptació del territori al canvi climàtic. Des de l'any 2019, s'ha treballat perquè el recent Parc Rural de Montserrat, participat pels municipis vinculats al Life Montserrat, esdevingui el relleu per desenvolupar aquests objectius i reptes.



El projecte LIFE Montserrat busca garantir la protecció de grans incendis a través de la recuperació d'espais oberts, la restauració forestal i la implementació de la ramaderia

POC PES DE L'ACTIVITAT AGRÍCOLA, CONCENTRADA ALS PEUS DEL MASSÍS I A LES ZONES MÉS PLANES, AMB L'ESPERANÇA POSADA EN EL PARC RURAL DE MONTSERRAT

- ▼ El paisatge agrícola tradicional basat en l'agricultura de secà, la ramaderia ovina, l'explotació de pinedes i l'obtenció de carbó vegetal de les alzines ha donat pas a un mosaic on l'agricultura, eminentment de secà, que representa un 7% de la unitat.
- ▼ Les antigues terres de conreu al peu de la muntanya de Montserrat dedicades a cultius mediterranis com la vinya i l'oliverar perduren a la toponímia local.

- ▼ Moltes de les masies de la zona s'han abandonat o estan ocupades temporalment, si bé algunes continuen actives i més orientades a l'hostaleria i a la restauració.
- ▼ El Parc Rural de Montserrat és un actiu de futur enmig d'una activitat agroforestal en regressió.
- ▼ Les construccions de pedra seca són un element molt present al nord i a ponent, i testimonien la importància del passat vitivinícola i del cultiu d'olivera.

Fins a mitjan segle XX l'agricultura havia ocupat totes les zones possibles per a la seva viabilitat, i havia deixat reduïdes illes de bosc en les zones menys aptes (zones amb forts pendents, roquissars...), o rodals per treure'n fusta i llenya. Els masos havien sigut els centres de l'activitat agrícola, per la qual cosa disposaven de les instal·lacions necessàries per processar tant els cereals (eres, pallisses i magatzems) com per l'elaboració de vins (cups i cellers). Eren centres autònoms ja que sovint disposaven de masies per varies famílies, les de l'amo i les dels masovers i fins i tot tenien capelles o esglésies, com

a Sant Pau de la Guàrdia. Altres exemples de masies rellevants són les de can Jorba, envoltada d'oliveres, can Solà de la Roca i can March de la Vall.

La pèrdua de protagonisme de les feines agràries en les últimes dècades ha provocat canvis profunds en l'economia de la zona i el despoblament dels nuclis tradicionals i les àrees rurals. Així, les antigues terres de conreu al peu de la muntanya dedicades a cultius mediterranis com la vinya i l'oliverar han estat abandonades en part, si bé perduren a la toponímia local. Al límit

amb la unitat adjacent del Pla de Montserrat, el conreu de l'olivera hi és present a través del patró agrícola singular de l'olivera del Bruc, caracteritzat per conreus d'olivera intercalats amb clapes de bosc, tot i que és precisament al Pla de Montserrat on aquest patró es pot percebre més clarament.

La baixa productivitat agrícola dels terrenys i el context global de disminució d'ajuts al cereal

de secà, conreu majoritari a l'àmbit, auguren un futur difícil al ja migrat sector primari de l'espai i una cada vegada més extensió del paisatge forestal, ja majoritari a la unitat. Actualment, trobem un predomini de matollar (50% de la superfície de la unitat), seguit de boscos aciculifolis (24%) i de boscos d'esclerofil·les (7%). Per contra, només el 6% de la superfície de la unitat està dedicada a conreus herbacis de secà tot i que també hi ha alguns fruiters de secà (1%).

Amb aquest avanç del bosc per l'abandonament agrícola, s'ha anat perdent la diversitat paisatgística, i s'ha perdut alhora una característica fonamental del paisatge en mosaic: la capacitat d'esmoreir pertorbacions com incendis forestals. De la mateixa manera, moltes de les masies rellevants de la zona han estat abandonades, encara que algunes continuen amb les seves activitats agrícoles, n'hi ha d'altres orientades a l'hostaleria.

Tot i la importància que històricament havia tingut la producció de vins i escumosos en aquesta contrada, avui dia la presència de vinyes és marginal i, per tant, no és una àrea productora destacada dins de la DO. Per altra banda, l'anomenada de l'oli d'Olesa afavoreix el manteniment dels camps d'oliveres als peus de Montserrat, sobretot a la unitat veïna del Pla de Montserrat, i és un factor que ajuda a recuperar i dignificar el conreu de l'olivera, de varietat Palomar que s'estén des del Bruc fins a Olesa de Montserrat per tota la falda sud i sud-est del massís.

Un indiscutible actiu de futur per a al sector de l'agroalimentació és el Parc Rural del Montserrat, en el qual el massís esdevé com a epicentre i ocupa part de la unitat de Montserrat, així com una part de les unitats del Pla de Montserrat, Pla de Bages, Conca d'Òdena, les Valls de l'Anoia, els Xaragalls del Vallès i Sant Llorenç del Munt i l'Obac - el Cairat. Es tracta d'un projecte de dinamització econòmica, que incorpora la visió territorial, destinat a la protecció i recuperació dels espais agrícoles i les activitats relacionades (agroturisme, restauració, etc.) i de retruc també altres activitats com educació ambiental, senderisme, etc. És, en definitiva, una eina de desenvolupament estratègic del territori per conservar i promoure el paisatge rural i els seus valors ecològics, patrimonials, productius i turístics, que valora tant l'agricultura de secà, amb l'olivera i la vinya com a elements centrals, com la seva ubicació estratègica a tocar del massís de Montserrat.

La idea de constituir el Parc va arrencar l'any 2004 a iniciativa dels municipis de Collbató, Olesa de Montserrat, Esparreguera i el Bruc. L'any 2018 s'aprovà el conveni marc de col·laboració entre la Diputació de Barcelona i els 16 ajuntaments impulsors del Parc Rural del Montserrat. Actualment, el Parc Rural del Montserrat abraça tres vegueries: Comarques Centrals, Penedès i Regió Metropolitana de Barcelona, quatre comarques: Anoia, Baix Llobregat, Bages i Vallès Occidental, i prop de vint municipis (Abrera, Bruc, Castellgalí, Castellolí, Castellbell



Al vessant nord de Montserrat hi predomina el conreu de cereal en contrast al vessant sud que trobem conreus d'olivera i alguna vinya. Joan Soler i Gironès



La pedra seca és un element característic de tota la unitat de Montserrat on sobresurten les barraques. A la imatge barraca amb el codi número 24090 de la Wikipedra. Jordi Griera-Cors

i el Vilar, Collbató, Esparreguera, Hostalets de Pierola, Marganell, Monistrol de Montserrat, Olesa de Montserrat, Piera, Rellinars, Sant Salvador de Guardiola, Sant Vicenç de Castellet, Ullastrell, Vacarisses i Viladecavalls). En total ocupa una superfície de 347,9 Km².

Així, el Parc pretén esperonar la producció d'oli, seguir amb la tradició de l'oliva Palomar-olesana i l'oli d'Olesa, i vincular aquest oli a la imatge de marca de Montserrat. De moment, l'oli d'Olesa no es troba emparat per una denominació d'origen o figura anàloga, si bé aquesta qualificació es troba avui en estudi. El parc rural també pretén crear una marca territorial que creï una identitat compartida, col·laborar amb

els agents del territori, valorar el sector primari i donar valor afegit al paisatge.

Els incendis forestals han posat de manifest una mostra important de patrimoni rural, com ara tines, barraques i marges de pedra seca, que revelen un notable passat vitivinícola de la zona. La pedra seca és, doncs, un element característic de tota la unitat de Montserrat, però sobretot del nord i ponent. També hi ha alguna bassa, ja que l'aigua és un bé escàs en el sector, donada la permeabilitat del terreny. Aquest patrimoni es troba allà on abans hi havia hagut vinya i olivera. L'inventari Wikipedra constata que a març de 2022 hi ha 381 construccions de pedra seca en el conjunt de la unitat de paisatge de Montserrat.

SANT PAU DE LA GUÀRDIA I EL COLL DE CAN MAÇANA, CENTRE HISTÒRIC DEL PAISATGE DE MONTSERRAT, CRUÏLLA DE CAMINS I UN REFERENT VISUAL

▼ Antic paratge casteller i religiós a redós de Montserrat

▼ Centre de l'activitat agrícola i forestal fins al segle XX.

▼ Cruïlla de camins perpetuat des de segles passats i que continua essent utilitzat per entrar a la Catalunya Central.

Sant Pau de la Guàrdia, situat al bell mig de la part penedesenca de la unitat, és un petit nucli rural que és un referent visual des de diferents parts de la unitat, com per exemple, des de la urbanització Montserrat Parc. El nucli ha estat històricament vinculat amb l'extens territori de masies de la zona, aïllades o agrupades, que vivien amb el que obtenien del territori que les envoltava.

Ca n'Elies és la casa principal del nucli de Sant Pau de la Guàrdia i apareix mencionat ja al segle XIII. Al segle XV, el conjunt patrimonial d'origen medieval està format per una casa, un hostel, una capella amb advocació a Sant Abundi i un forn de vidre. La casa i les parts annexes s'han anat modificant amb el temps.



Als voltants de la muntanya hi trobem patrimoni rural, religiós i casteller. A la imatge, restes de l'església de Sant Pau Vell ubicada en el turó on hi havia hagut el castell de la Guàrdia. Joan Soler Gironès.

Per aquest indret, juntament amb el coll de Can Maçana hi passava l'antic camí de Barcelona a la Seu d'Urgell, el camí Romeu a Montserrat, el camí de Martorell a Manresa i altres de secundaris. No ha d'estranyar, per la seva proximitat al coll de Can Maçana, que des de temps pretèrits hagi esdevingut un dels colls de muntanya més fàcils, propers i còmodes per dirigir-se a la Catalunya central i al Pirineu occidental català. Avui dia, amb la construcció de la C-55 que permet salvar el congost del Cairat i la millora i connectivitat de l'A-2, el port i coll de Can Maçana són menys frequentats, però encara manté viu aquest valor. Per exemple, pel mateix coll de

Can Maçana hi transita el camí Ramader de Marina que connecta el Penedès marítim amb les pastures i muntanyes de la Cerdanya i que actualment s'està recuperant com atractiu turístic i senderista. És tant important aquest paratge, que al llarg dels segles ha esdevingut una cruïlla de camins. Fins i tot, avui dia hi passa el camí de Sant Jaume direcció a Galícia.

El fet que el coll de Can Maçana hagi estat sempre un indret estratègic ha afavorit que s'hi hagin desenvolupat diverses batalles al llarg de la història: una durant la Guerra de Successió (1714), una altra batalla protagonitzada per en Pere Joan Barceló "Carrasclat" (1719), dues batalles durant la Guerra del Francès (6 de juny de 1808 i 14 de juny de 1808) i una a la primera guerra carlina (març de 1836). Actualment hi ha un itinerari anomenat "Ruta de les Batalles" amb interès turístic i divulgatiu dels fets que s'hi ha succeït.

Vinculat al coll de Can Maçana, també hi ha el castell de la Guàrdia, que esdevé una fita de referència dalt d'un turó situat uns metres al nord de l'església de Sant Pau Vell, emplaçats ambdós a l'est del coll,. Aquest castell formava part dels castells que hi havia al voltant del massís i concretament aquest tenia la funció principal de protegir el flanc occidental del comtat de Barcelona de les ràtzies musulmanes.

LA HISTÒRIA ECLESIASTICA ES TROBA ESTRETAMENT RELACIONADA AMB AQUESTA MUNTANYA, FET QUE CONFEREIX A MONTSERRAT COM EL PAL DE PALLER DEL CRISTIANISME A CATALUNYA

▼ El monestir de Santa Maria de Montserrat, fora del Penedès, amb una forta càrrega simbòlica, de caràcter religiós i identitari, és un element cabdal i indissociable del massís.

▼ Els antics ermitans formaren part inherent de l'essència religiosa de la muntanya i també un element important en relació amb la configuració del seu paisatge.

▼ El camí de Sant Jaume és un Itinerari Cultural Europeu que creua la unitat, i des de 1993, és Patrimoni de la Humanitat per la UNESCO.

Montserrat acull una gran concentració d'elements religiosos i simbòlics. Cal tenir present, però, que els elements d'interès patrimonial no es redueixen al monestir de Santa Maria de Montserrat i a la seva rodalia immediata, sinó que s'atansen a moltes altres ermites, convents, oratoris, coves i balmes del cor de la muntanya i, també, del seu piemont.

L'origen religiós de Montserrat l'hem d'anar a cercar l'any 888 quan surt esmentada l'ermita de Santa Maria i en un altre document del 945 que parla de la fundació del monestir de Santa Cecília. Ja és al 1025 quan l'abat Oliba de Ripoll funda el monestir de Santa Maria de Montserrat. És en el transcurs del segle, al 1409 que el monestir passa a categoria d'abadia a mans del papa Benet XIII. Al 1492 el monestir passa a dependre de la Congregació de Valladolid i que s'allargarà fins al 1835 en el qual el conjunt mo-

nàstic es deshabita d'aquestes contrades. El 1844 monjos de l'ordre de Sant Benet tornen al monestir i comença una nova era que anirà nodrida de catalanitat. L'any 1880 Mn. Verdguer escriu el Virolai i, un any després, el 1881, la marededeu de Montserrat és proclamada patrona de Catalunya. Montserrat tornarà a partir una davallada amb la Guerra Civil Espanyola però remuntarà amb força al llarg dels anys fins arribar als nostres dies.

a branca dels ermitans forma part inherent a l'essència religiosa de la muntanya i és també un element important en relació amb la configuració del seu paisatge. És molt probable que els ermitans habitessin ja les capelles existents a finals del segle IX. Les ermites, que en un principi degueren ocupar les coves naturals, foren continuament ampliades fins que als segles XVII-XVIII ja presentaven l'aspecte de petits monestirs,



Montserrat també destaca des del punt de vista patrimonial pel seu patrimoni eremític. A la imatge ermita de la Mare de Déu de la Font. Joan Soler i Gironès

amb capelles, habitacions, horts, etc. A principis del segle XV n'existien una dotzena habitades per igual nombre d'ermitans. Amb la Guerra del Francès es van destruir la major part de les ermites i la clausura del monestir durant aquella època donà el cop definitiu a la vida eremítica.

La presència de diverses petites ermites és un element més que revalorat determinats indrets, per la seva equilibrada arquitectura i ubicació i per la dimensió espiritual que transcendeix. La recuperació i conservació d'aquestes ermites més amagades i de les rutes que hi menen, és una bona iniciativa per afavorir el coneixement del paisatge de Montserrat. El paisatge històric vinculat a les ermites de Montserrat es coneix poc, però si és cert que havien tingut un impacte modificador en el territori on eren emplaçades i també en el paisatge. Cada ermita era feta amb enginy i emplaçada en un lloc òptim per emmagatzemar aigua, poder-hi cultivar, etc.

A més, Montserrat esdevé el pal de paller que carrega profundament la idea de nació catalana, aixecant-se com a bastió inexpugnable quan aquesta ha tingut hores baixes. "Escrivint la història de Montserrat s'escriu la història de la nostra pàtria" va dir Víctor Balaguer. Per altra banda Montserrat és element espiritual col·lectiu, i també individual "Enlloc no trobarà l'home la felicitat i la pau sinó en el seu propi Montserrat" (Goethe).

Molt vinculat al caràcter espiritual del massís, existeix el camí de Sant Jaume, que creua d'est a oest la unitat, declarat el 1987 com a Itinerari Cultural Europeu i el 1993 Patrimoni de la Humanitat per la UNESCO. L'origen del camí de Sant Jaume es remunta a principis del segle IX. Ja en aquell moment la ruta es converteix en un important punt de pelegrinatge i l'afluència de visitants propicia la creació d'esglésies, monestirs, fondes i hospitals. El tram català del camí de Sant Jaume s'inicia al cap de Creus (Costa Brava) i finalitza a Alcarràs (Terres de Lleida), entrant després a terres aragoneses.



El monestir de santa Maria de Montserrat, ubicat fora del Penedès, és un punt de pelegrinatge, d'excursionisme i de turisme pel seu caràcter simbòlic i d'adoració a la marededeu de Montserrat. Fèlix González

LA HISTÒRIA I LA SINGULARITAT DE MONTSERRAT HAN DONAT PEU A LA FORMACIÓ DE NOMBRESES LLEGENDES I HISTÒRIES D'UN PASSAT REMOT

▼ Hi ha un gran nombre de llegendes populars relacionades amb el massís que van més enllà de l'àmbit local.

▼ Diverses llegendes es vinculen amb formacions rocoses, com els Pallers, el Gegant Encantat, o la Roca Foradada.

▼ La toponímia montserratina és una important font per interpretar el paisatge històric del massís.

Les diverses vicissituds que han afectat la història de Montserrat han donat peu també a la formació de diverses llegendes, entre elles la més coneguda, que fa precisament referència a la troballa de la Moreneta. Aquesta llegenda narra com uns pastors van trobar la talla romànica de la marededeu de Montserrat mentre pasturaven el seu ramat per la muntanya de Montserrat i van veure una llum resplendent que provenia d'una cova situada a un cingle sobre el riu Llobregat. Els pastors van decidir fer saber d'aquest prodigi al clergue de Monistrol de Montserrat i aquest al bisbe de Vic, que de seguida va voler esbrinar el que succeïa en aquell indret. El bisbe, juntament amb els pastors, van arribar fins a la cova d'on partia la llum, i hi van trobar la imatge d'una verge amb el nen Jesús assegut a la falda. El bisbe va decidir dur la imatge a Manresa, la van començar a tragar, però en arribar al lloc on està situat

actualment el Monestir, tots es van quedar immòbils sense poder avançar, degut al gran pes que miraculosament guanyà de sobte la talla. Tal fet va interpretar-se com que la Verge volia quedar-se en aquest indret. El bisbe va manar que s'hi edificés una capella, lloc on des d'aleshores es venera la imatge de la marededeu de Montserrat. A partir del segle XIII, hi ha referències escrites de miracles atribuïts a la verge de Montserrat i divulgades per pelegrins i trobadors més enllà de les nostres terres de mans de l'expansió catalana per la Mediterrània.

Arreu de Catalunya trobem temples religiosos en el qual hi ha una imatge de la marededeu de Montserrat que presideix algun altar però fora de Catalunya també hi ha capelles i altars dedicats a la marededeu a la resta d'Espanya com a Sevilla, Picaña i d'altres llocs del món com al centre i a sud d'Amèrica.

Cal també fer referència a les llegendes o històries vinculades amb la característica geologia de la muntanya com la llegenda sobre el cabalós riu subterrani que transcorre per les profunditats de la muntanya. Altres llegendes es vinculen amb les formacions rocoses, com els Pallers, el Gegant Encantat, o la Roca Foradada.

En aquesta línia, també destaca la llegenda del timbaler del Bruc. El so del timbal que l'Isidre Llussà i Casanoves va repicar el 1808, situat dalt d'un penyal, va ser reproduït infinitament per l'eco del rocam montserratí i espantà als francesos durant la Guerra del Francès. Cada primer diumenge de juny el poble organitza la festa del Timbaler en el seu honor.

També, a les masies del voltant del massís són un bagul d'anècdotes, fets i llegendes que ens han arribat als nostres dies com la masia de can Jorba on s'hi va amagar la imatge de la Moreneta durant un conflicte bèl·lic.



La roca Foradada de Montserrat és font de diverses llegendes per tractar-se d'una prolongació del massís amb un orifici d'origen erosiu. Generalitat de Catalunya (Josep Giribet)

MONTSERRAT ÉS UN POL D'ATRACCIÓ PER A PELEGRINS, EXCURSIONISTES I ESCALADORS

▼ Indret molt conegut i freqüentat, tant per turistes com per pelegrins, excursionistes i molts col·lectius socials que hi realitzen reunions, trobades i aplecs.

▼ La gran estima que es té pels valors naturals, patrimonials i espirituals de Montserrat facilita l'acceptació de mesures destinades a la seva protecció i millora.

▼ El fet que Montserrat sigui un indret emblemàtic a escala metropolitana i catalana provoca una important hiperfreqüentació sobre determinats indrets.

La muntanya de Montserrat té un enorme valor des de diverses perspectives. La gran estima que es té pels valors naturals, patrimonials i espirituals de Montserrat facilita l'acceptació social d'accions destinades a la seva protecció i millora i n'augmenta el seu ús social (per a fer-hi aplecs, pràctiques esportives, etc.). Les passejades per l'interior del massís, per exemple, ofereixen panoràmiques sorprenents i racons de gran bellesa natural: balms, coves i "agulles" fan la descoberta especialment atractiva. També la vegetació hi apareix ufanosa i sembla situar-se allà on l'estètica la requereix.

Donada l'abruptesa i dificultat per accedir a la muntanya, el cremallera i l'aeri permeten als visitants accedir al monestir de Santa Maria de Montserrat més ràpidament. D'altra banda, la gran xarxa de camins i corriols, malgrat els grans espadats, donen accessibilitat a qualsevol racó de la muntanya en una zona de gran activitat excursionista. Aquest fet també implica una contínua millora de la senyalització i el condicionament d'alguns camins, especialment els més freqüentats i que passen per refugis o coincideixen amb algun GR o PR. A Can Maçana, prop de la masia que li va donar nom, hi ha un equipament amb funció d'informació del Parc Natural de la Muntanya de Montserrat de la Fundació Catalunya-La Pedrera que alhora disposa d'una àrea d'esplai.

Moltes entitats excursionistes hi fan aplecs i romeries, sobretot des dels municipis circumdants i també des del Penedès. Una de les traveses més populars que hi fineixen és la Matagalls-Montserrat.

El fet que Montserrat sigui un indret emblemàtic a escala metropolitana i catalana dona lloc a una important pressió de freqüentació sobre determinats indrets, amb riscos directes i indirectes associats. Anualment la muntanya rep més de 2.5 milions de visites i cada any la xifra creix. Un exemple de la sobrefreqüentació és el de l'escalada, que té renom internacional i ha deixat la seva petja en una multitud de vies ober-



L'escalada a Montserrat està regulada degut a la multitud de vies obertes i freqüentació de practicants d'aquest esport. Joan Soler i Gironès

tes amb claus que permeten arribar als cims de roques i pollegons, fins a l'extrem que s'ha hagut de regular aquesta activitat. En aquest sentit, la millora de les comunicacions per anar a destins alternatius així com un eventual enduriment de les regulacions dins l'àmbit de protecció de la muntanya, probablement faran que les pràctiques de l'escalada no augmentin en el futur. En els darrers anys també s'hi desenvolupen activitats esportives com la Truga Trail Castellolí, la Vertical de Montserrat, la Cursa de l'Alba, la Marató de Montserrat, la Skyrace Montserrat, la Portals, entre d'altres.

ASSENTAMENTS MOLT DISPERSOS, ON DESTACA LA URBANITZACIÓ MONTSERRAT PARC, I CONCENTRACIÓ D'INFRASTRUCTURES AL SUD-OEST DE LA UNITAT

▼ Montserrat Parc és un assentament dispers iniciat en la segona meitat del segle XX, i que va duplicar la seva superfície en la darrera dècada d'aquest mateix segle.

▼ L'entramat d'infraestructures que creuen Montserrat són l'A-2, l'N-IIz, la BP-1101, la BP-1003, la B-111 i la B-110, algunes són vies panoràmiques i d'altres requereixen actuacions d'integració paisatgística.

La unitat de Montserrat ha estat un territori tradicionalment molt poc poblat, tret de les zones baixes, per les difícils condicions del terreny, amb molt poques masies i construccions tradicionals. L'única excepció és la urbanització Montserrat Parc, ubicada prop de Sant Pau de la Guàrdia i que té com a principal punt d'accés la carretera N-IIz. Es tracta d'un assentament dispers que ja s'havia desenvolupat inicialment a la segona meitat del segle XX, i que va duplicar la superfície a la darrera dècada del segle XX. La problemàtica associada a aquesta urbanització no difereix de moltes altres del Penedès: manca de planificació de base, problemes d'electrificació, mancances en el clavegueram, la recollida de deixalles i la potabilitat de les aigües, deficiències urbanístiques i d'edificabilitat, i incidència visual.

Les infraestructures de comunicació són un altre dels aspectes de més rellevància de la unitat, a banda de la seva singularitat natural. La

A-2 és una via molt transitada, ja que uneix Barcelona amb Lleida i, per extensió amb Madrid. Es tracta d'una autovia amb àmplies vistes al massís de Montserrat, creua la unitat per l'extrem sud, i per poder superar l'obstacle dels cingles d'aquest sector es van construir viaductes i túnels, com el del Bruc. A l'alçada de l'àrea de servei del Bruc hi ha dues grans àrees d'aparcament que requeririen d'un tractament paisatgístic integral per tal de conservar els corredors visuals, evitant la presència d'elements distorsionadors, com cartells publicitaris. En aquest sentit, cal destacar que a l'enllaç entre l'A-2 i l'N-IIz hi ha l'hotel del Bruc que dissona visualment, una àrea d'aparcament de grans dimensions poc integrada i una gasolinera abandonada a l'espera d'un nou ús. A l'extrem de la unitat, l'N-IIz prop de l'accés a la urbanització Montserrat Parc conserva un tram considerable de plataners que ressegueixen la via i li aporten valor estètic, tot i que al mateix punt també hi ha una àrea d'aparcament espontà-

nia que no encaixa amb l'entorn. En relació amb l'A-2, també cal tenir present que hi ha un projecte controvertit de reforma de l'autovia que pot posar en risc zones naturals. L'any 2018, el ministeri de Foment del Govern espanyol va proposar ampliar els carrils de l'A-2 entre Martorell i Igualada amb una important afectació al seu pas pel municipi del Bruc, a la unitat del Pla de Montserrat, i l'any 2022 ha sortit a exposició pública l'avantprojecte.

Al vessant nord del massís, cal destacar les carreteres BP-1101 i la BP-1103, ja que des del coll de Can Maçana cap al nord i cap a l'est, el seu traçat sinuós i adaptat a la topografia, permet obtenir grans panoràmiques tant dels cingles de Montserrat com de tot el Pla de Bages. És especialment espectacular el tram de la BP-1103 que va del coll fins al monestir de Santa Maria de Montserrat, i passa molt a prop de la cinglera.



A l'alçada de l'àrea de servei del Bruc hi ha dues grans àrees d'aparcament que requeririen d'un tractament paisatgístic integral per tal de conservar els corredors visuals i evitar elements distorsionadors. Observatori del Paisatge de Catalunya

EXPRESSIÓ ARTÍSTICA DEL PAISATGE²

La unitat de la muntanya emblemàtica de Montserrat, de relleu singular i valors rellevants, ha estat i és inesgotable font d'inspiració de tota mena de manifestacions artístiques. Per la seva gran simbologia religiosa i identitària ha estat cantada per escriptors i poetes locals i forans al llarg del temps.

Del poble del Bruc (unitat veïna del Pla de Montserrat), Àngel Guimerà en va escriure en referència a la batalla del Bruc durant la Guerra del Francès el poema "La gloria del Bruc":

"Sis mil hòmens formen
l'exèrcit francès.
Del Bruc per les timbes
S'endinsa superb.
Ja s'ou per les conques
els tirs dels fusells
ja bat la timbala
l'ardit timbaler.
Aprés com tronada
Que empaita el vent cerç,
Davallen les roques
Els braus sometents.
An ells! Ja es regira
L'intrús foraster. "

(Àngel Guimerà, 1978 [1870])

En alguns fragments de les moltes poesies que li han dedicat els més grans poetes catalans s'hi lloen tant els valors simbòlics com es glosen els elements naturals clarament identificatius, i des de totes les perspectives visuals. Així diu la veu de Joan Maragall en el seu poema "El cim":

"El cim tot vermell del sol, que es ponía
Una mica a ponent del Montserrat;
i la muntanya santa resplendia
d'un encès morat"

(Maragall, 1981)

Borí i Fontestà cita cingles i vegetació en el seu poema "Montserrat":

"Amb l'alè dels boixars i ginesteres
que coronen els pics d'eixes cingleres
s'eixampen mos pulmons;
i en la ferum placenta i muntanyana,
respiro la patria catalana
les santes i formoses tradicions
[...]

O Beneït Montserrat! Quan les cingleres
es fonen en les boires més lleugeres,
i ta potent arrel
apar que del rocam fins es desferra,
sembla talment que t'alces de la terra
per fugir i aixecar-te cap al cel!"

(Borí, 1963)

El poemari de Verdaguier en relació amb Montserrat és especialment extens amb odes, cançons i llegendes versificades com la de "Fra Garí". Són textos de gran espiritualitat, on el paisatge és quelcom més que escenari, ja que s'integra en la religiositat i en la Verge, i així es manifesta revalorant-ne els elements paisatgístics. Per exemple, en el poema "Cançó del pelegrí" Verdaguier anomena i canta roques, espadats i fonts, especulant sobre la voluntat divina en relació al fenomen geomorfològic de la roca foradada, dient:

"La Roca Foradada
cap a ponent es veu
immensa portalada
de gegantina Seu;
potser Déu la voldria
per la de Montserrat"

(Verdaguier, 1944)

La relació entre serafins i àngels amb la muntanya és constant, a més del coneguts versos del Virolai "amb serra d'or els angelets serraren / eixos turons per fer-vos un palau" hi ha molts altres poemes on també els serafins actuen sobre el paisatge, per exemple a "Invenció de la Verge" diu:

"Los altres dels turons per les esquerdes
planten llorers i alzines sempre verdes,
festonegen lo llit dels rierols,
cenyeixen amb una heura cada roca,
fan rebrotar la més antiga soca
coronant-la de boixos i timons."

(Verdaguier, 1944)

El conegut poema "Don Jaume en Sant Jeroni" de Verdaguier és una de les composicions de tema montserratí en motiu del mil·lenari de la troballa de la imatge de la Verge. Carles Riba va dir que en ell s'hi troba resumida tota la "concepció mística de la pàtria" de Verdaguier. Interessa però observar la mirada geogràfica i paisatgística que conté el poema, especialment en aquest fragment:

"Del Llobregat veu les ribes,
les marjades del Besòs,
que coneix per les arbredes
com les roses per l'olor.
Los vilatges a llur vora
semblen ramats de moltons
que abeurant-s'hi a la vesprada
hi esperen la llum del jorn.
Llena li parla de Lleida,
que el graner de Roma fou;
Albiol, de Tarragona,
tan antiga com lo món;
la serra de les Alberes,
de l'Empordà i Rosselló,
penjats de son dors enorme
com dos arganells de flors;
Montseny, de Vic i Girona
que lliga el Ter anguilós;
Cardona, de ses salines;
Urgell, de ses meses d'or;
Montjuïc, de Barcelona,
la que estima més que tot."

(Verdaguier, 2005)

Víctor Balaguier, que va dedicar diverses obres sobre història, tradicions, expedicions i guies de la muntanya de Montserrat, és autor d'un poema emblemàtic de lloança a la Verge, que

2. Aquest apartat pren com a àmbit tota la unitat de paisatge i el seu contingut és representatiu tant de la part penedesenca com la de la Regió Metropolitana de Barcelona i Comarques Centrals.

també enalteix el lloc on es troba, com es llegeix en alguns fragments:

“Tal com se veu a l'àliga orgullosa
en la roca més alta fer lo cau,
tu la serra més alta i més hermosa
vas escollir per fer-ne ton palau.

Ta imatge en los palaus i en les cabanes
se veu, voltada d'or com un joiell;
tothom vol visitar eixes muntanyes,
que són de tas espatlles lo mantell

Oh! Jo us conec, muntanyes regalades;
Records de glòria, per a mi d'amor
Que, sent jo petit, moltes vegades

Vinguí a la Verge a coronar de flors.

Jo eixes serres conec, jo sé sa història,
Jo recordo que un dia la he narrat;
Si glòria me donà, tua és la glòria...
Jo só lo trobador de Montserrat.”

(Balaguer, 1856)

Artur Bladé va escriure un poema titulat “Quin mirador el de Montserrat!” on canta tota la bellesa natural de la muntanya i del paisatge dels entorns amb bonics versos com:

“Greny i afrau; alzineria
d'un verd fort i bronzejat;
senderó d'avemaria
humil i entortolligat
i content de fer sa via
entre el boix tot enramat.

Al fons, la manyagueria
d'un poblet emblanquinat
-carrer estret, roba al terrat-,
copsant la llagoteria
del riu cofoi i educat
que els tres ponts reverencia
amb un aire endormiscat.
I pertot camp treballat;
terra forta, pagesia;

graciosa asimetria
del viarany ondulat
que sembla que s'esgarria
entre gatosa i sembrat.”

(Bladé, 2007)

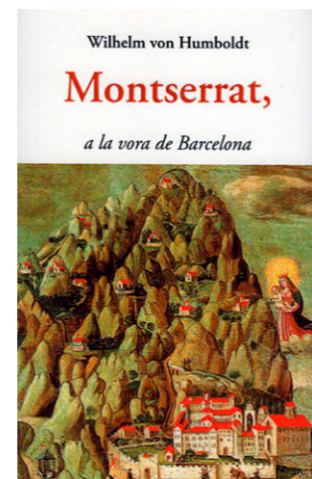
Josep Maria de Sagarra, en escriure “El poema de Montserrat”, fa valer la muntanya com element d'identificació i també de representació col·lectiva, amb una renovada mirada molt personal:

“No era Montserrat natura viva
Que s'espiritualitza en un moment;
Era miracle antic i persistent,
Crit de combat, bandera decisiva,
I era historia i futur conjuntament

Fill meu, no et cansis de mirar aquest gris;
Contempla'l de la vora;
I fixa't bé com a cada hora
Les pedres tenen un esmalt precís;
Palpa'ls el cos raspós o llis,
I el cor que tenen dins atreu-lo fora.”

(Sagarra, 1956)

Molts altres escriptors, han plasmat els valors de Montserrat, com Joan Amades, que recollí les llegendes i tradicions de Montserrat; Francesc Carreras i Candi amb les *Narracions Montserratines* del 1911; el mateix abat Miquel Muntades, autor de *Història de Montserrat* al 1894;



Portada de la traducció catalana del llibre escrit per Wilhelm Von Humboldt l'any 1803, *Montserrat a la vora de Barcelona*

o Anselm Maria Albareda i Ramoneda, monjo bibliotecari i gran historiador de la muntanya. També cal mencionar l'interès que mostrà per la muntanya el nostre primer geògraf, Pere Gil, o el mateix Wilhelm Von Humboldt, que transmeté els seu interès a Goethe, qui, sense conèixer la muntanya, va escriure sobre ella.

En el cas de Humboldt, va fer cap a Montserrat el 26 de març de 1800 va sortir des de Martorell, va pujar vorejant el Llobregat fins a Collbató i va pujar al santuari pel camí de les Bateries i que posteriorment ho explicarà al seu amic Goethe en un llibre publicat al 1803 anomenat *Der Montserrat bei Barcelona*. Al 1898 és traduïda al català a càrrec de Joaquim Casas-Carbó. La lectura del llibre traspua un sentiment de Montserrat com a símbol de vida i de meditació, pacificació interior i tranquil·litat tot relligat a la vida ermitana que pobla la muntanya. Humboldt va a Montserrat pensant en tot moment amb el seu amic Goethe. Del que li explicarà Humboldt, Goethe dirà que el Parnàs “és un Montserrat”. I que “l'home no troba la felicitat i la pau que troba en el seu propi Montserrat”, que és el Montserrat de l'ànima.

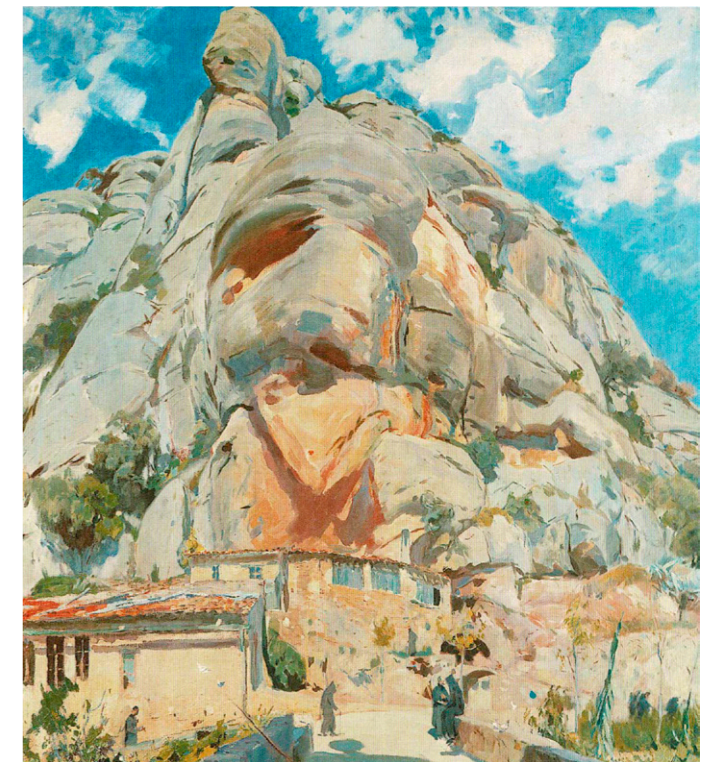
En un dels fragments del seu llibre expressa fent al·legoria del paisatge:

“[...] Ja començàvem a sentir, força a desgrat, les inevitables penúries de la pujada, quan el sender va fer un gir sobtat per menar-nos a un ampli relleix de la muntanya.

Mai no havia vist res d'igual! Imagineu-vos dos contraforts de formes gracioses que des d'ambdues bandes de la muntanya s'allarguen cap al pla; coroneu-los amb bonics arbustos al gust de la vostra fantasia més romàntica, i repasseeu mentrestant la vall sota els vostres peus, seguint el curs del Llobregat fins al mar, que s'obre majestuós a l'horitzó. Vaig estar-me una bona estona a la soca d'un roure al bell mig del relleix, i puc dir que en aquest punt és concentra tot allò bell i grandios que podria contenir el paisatge. Les faldes de la muntanya són agrestes i exposades, entre blocs de roca i formes cilín-

driques i piramidal, que ja podem apreciar amb tota la seva singularitat. Els contraforts que carenegen cap al pla i la riba que acompanya el riu ofereixen la imatge d'una natura encantadora i amable, i carrera es perd la vista en la inadaptable extensió del mar. [...]” (Humboldt, 2019 [1803]).

Igualment abundants són les imatges gràfiques de Montserrat que des d'antic ha sorprès als viatgers i visitants d'arreu. Gravats, pintures i fotografies artístiques han reproduït el paisatge montserratí des de diferents angles, en conjunt i en detall. Entre els que es van inspirar en el paisatge com a motiu pictòric, que evidentment són molts, es poden citar grans pintors com Santiago Rusiñol, Joaquim Mir o Marià Fortuny. Entre els fotògrafs, destaquen Francesc Català Roca, Kim Castells o Raimón Camprubí. Montserrat ha inspirat també a compositors, com per exemple Josep Ramoneda, autor de la música del Virolai.



Joaquim Mir (Barcelona, 1873-1940) *Els sants obradors* (1931) Oli sobre tela, 120 x 110 cm. N.R. 200.263. Museu de Montserrat. Donació de l'autor, 1931

També vinculat amb l'expressió artística, però més recent i amb un altre element inspirador, cal mencionar que després de l'incendi de l'any 2015 i que va afectar una part important de la unitat, el bomber i veí de la zona Marc Sellarès va crear un projecte land art titulat "El bosc de les Creus" als municipis del Bruc i Sant Salvador de Guardiola, i que es va inaugurar el 26 de juliol de 2016, just un any després. Va convertir els arbres cremats en creus, un element simbòlic de la cultura cristiana molt present en la nostra societat i que omple cementiris d'arreu. La intervenció artística està formada per 1.293 creus, tantes com hectàrees cremades, l'última de les quals col·locada aquell mateix dia i de 12 m d'alçada. El "Bosc de les Creus" és accessible per la carretera B-1101 entre el Bruc i Manresa.



El massís de Montserrat i el seu entorn és una zona molt castigada per incendis forestals. Projecte de *land art*, el "Bosc de les Creus", de Marc Sellarès. Joan Soler i Gironès

PUNTS D'OBSERVACIÓ DEL PAISATGE I ITINERARIS

PUNTS D'OBSERVACIÓ



Des del mirador del coll de Can Maçana es pot observar tota la Catalunya Central i, amb dies clars, els Pirineus. Joan Soler i Gironès

8. SANT JERONI (EL BRUC, ANOIA)

A 1236 m d'altitud, hi trobem Sant Jeroni, el cim més alt del massís de Montserrat i de la unitat, situat a la serralada Prelitoral, a la dreta del riu Llobregat. El vessant nord del massís, es troba caracteritzat per canals gairebé verticals i un seguit de parets molt altes, amb comunitats d'alzinar amb boix, n'és un exemple la canal de Sant Jeroni. Durant el segle XIX, l'antiga abadia benedictina de Marganell, que prengué el nom de Santa Cecília de Montserrat, estava situada a llevant de la muntanya, pròxima a l'antic castell Marro, sota de Sant Jeroni. D'aquest conjunt patrimonial, hi destaca l'església romànica del segle XI. Respecte el punt d'observació, un dels punts culminants més emblemàtics de la muntanya de Montserrat, ofereix unes vistes panoràmiques de 360°, des del propi massís fins a la depressió litoral i la serralada litoral, i fins

i tot, tota la façana del Pirineu Català i en dies clars part del massís de la Maladeta, al Pirineu Aragonès. També en dies clars i a trenc d'alba s'arriba a divisar la serra de Tramuntana de l'illa de Mallorca.

L'accés a peu des de la unitat, és a través del GR-172, que va de Collbató cap al Monestir, i continua cap a l'obaga de Sant Jeroni, passant enmig de boscos d'alzines, molt pròxims a les roques i agulles del punt d'observació. Però a Sant Jeroni, el camí tradicional per arribar-hi és des del pla de les Taràntules i l'estació superior del funicular de Sant Joan.

 Proper a un element patrimonial

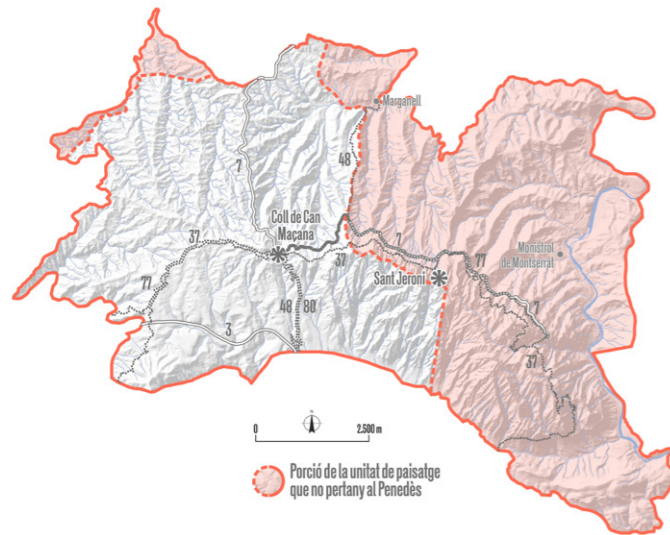
 Cim |  Amb visió 360°

72. COLL DE CAN MAÇANA (EL BRUC, ANOIA)

El coll de Can Maçana, és un dels passos naturals per franquejar la barrera natural entre les comarques de l'Anoia i el Bages. Situat a 489 m sobre el nivell del mar, té unes vistes panoràmiques excepcionals sobre el vessant oest del massís de Montserrat i de la depressió Central de Catalunya i els Pirineus. També permet observar el contrast que generen les agulles i cingleres amb els boscos que configuren les parts més baixes d'aquest paisatge. S'hi accedeix per carretera amb vehicle per la BP-1101 des de Manresa o bé des del Bruc passant abans per la B-111. També s'hi pot arribar des de Monistrol de Montserrat o des del monestir de Santa Maria de Montserrat des de la BP-1103.

 Proper a la carretera |  Amb visió 360°

ITINERARIS



El GR-172 permet observar el paisatge de Montserrat des d'aprop. A la imatge, senyal del GR-172 prop de Collbató. Marta Tera

No motoritzats

37. GR-172 DE BELLPRAT A LA MUSSARA

El GR-172, que s'inicia a Bellprat i finalitza al refugi de la Mussara passant per Montserrat, transcorre gran part del territori penedesenc, per duplicat; d'anada i tornada a Montserrat, pel coll de la Rimbalda i la Pobla de Claramunt. El sender creua el Penedès per la part nord, de ponent a llevant, ascendint al massís de Montserrat, i posteriorment reprèn la direcció cap al Camp de Tarragona.

Al coll del Bruc, l'itinerari arriba al paisatge de Montserrat, en aquest moment es poden observar les verticalitats del massís en primer terme. El recorregut, que es dirigeix cap al monestir, travessa per la urbanització Montserrat Parc i comença l'ascens pel coll de Can Maçana fins al Monestir, per descendir per Collbató, ja al Pla de Montserrat, enmig del paisatge de nuclis urbans, àrees industrials, urbanitzacions i infraestructures que ja formen part de l'àmbit de la Regió Metropolitana de Barcelona. Aquest paisatge, s'alterna amb pastures arbrades i conreus de vinya que donen l'entrada a les Valls de l'Anoia.

48. CAMÍ RAMADER DE MARINA

El camí ramader de Marina fa aproximadament 200 km, recorrent Catalunya de nord a sud: des de les muntanyes i prats alpins de la Cerdanya natural, fins a la sorra de la platja al Penedès-Garraf, tot passant per les terres intermèdies del Lluçanès. Es tracta del camí ramader del qual es té una referència més antiga.

El seu pas pel Penedès comença quan el camí entra per la unitat de Montserrat, tot resse-

guint el camí vell de Marganell a Ca l'Oliver i ressegueix la carena de les Pujades, passant pels vessants boscosos del massís de Montserrat i en paral·lel a la carretera BP-1103. Un cop el camí arriba al coll de Can Maçana segueix direcció sud cap al Bruc, ja al Pla de Montserrat.

77. CAMÍ DE SANT JAUME

El camí de Sant Jaume, en el seu tram català pren inici al Cap de Creus i finalitza a Alcarràs, però segueix per la part septentrional de la Península Ibèrica fins a la ciutat de Santiago de Compostel·la. L'origen del camí cal cercar-lo al segle IX i des del 1993 és declarat Patrimoni de la Humanitat per la UNESCO.

El tram de la unitat procedeix de les Comarques Centrals passant per la basílica de Santa Maria de Montserrat esdevenint un dels majors símbols culturals i religiosos de Catalunya. El camí segueix direcció a Can Maçana i s'enfila cap a Sant Pau de la Guàrdia pel coll del Bruc per després seguir cap a Castellolí

80. CAMÍ DE LES BATALLES

El camí de les Batalles vol recordar el conflicte bèl·lic que va tenir lloc al Bruc entre el 6 i el 14 de juny del 1808 durant la Guerra del Francès i l'exèrcit de Napoleó. El recorregut comença a la plaça de l'ajuntament i mena al coll de Can Maçana.

El recorregut és compartit entre dues unitats: Pla de Montserrat i Montserrat. Pel que fa a Montserrat, segueix el traçat de l'antiga N-II des del monument al timbaler del Bruc i segueix direcció al Bruc de Dalt i seguirà per un camí de terra i seguint la senyalètica ens menarà al coll de Can Maçana.

Motoritzats

3. COLLBATÓ-LA PANADELLA

La ruta que ressegueix l'autovia A-2, entra al paisatge de Montserrat pel sud, des del Pla de Montserrat. Es tracta d'un tram de l'A-2 que transcorre per un relleu més trencat i on domina el paisatge forestal. L'autovia passa per l'àrea de servei del Bruc i travessa el túnel del Bruc i, ja aproximant-se a Castellolí, el recorregut entra a la unitat de paisatge de la Conca d'Òdena.

7. MASSÍS DE MONTSERRAT

El recorregut que neix a Sant Salvador de Guardiola, entra a la part penedesenca de la unitat de Montserrat per la carretera BP-1101, enmig d'un entorn boscos. Seguint direcció sud passa pel bosc de Can Maic i pel turó de Can Llobet fins a arribar al coll de Can Maçana, en aquest punt es pren direcció est per la via BP-1103 per l'antic camí de Sant Jaume. En aquest recorregut es passa pels peus del massís de Montserrat per una carretera sinuosa, on es pot veure la cara nord del massís amb les seves parets abruptes i la transició entre els paisatges de Montserrat i el Pla de Bages. El recorregut arriba al monestir de Santa Maria de Montserrat, ja fora del Penedès.

OBJECTIUS DE QUALITAT PAISATGÍSTICA I PROPOSTA D'ACCIONS

Els objectius de qualitat paisatgística (OQP) i les accions que s'exposen a continuació són específics de la part penedesenca de la unitat de paisatge de Montserrat. Els poders públics i privats, així com els agents socials i la societat en general, han de vetllar pel compliment d'aquests objectius. Igualment, també són d'aplicació els definits per a tot l'àmbit territorial del Penedès, juntament amb les seves accions, continguts en el capítol 6 del present catàleg.

4.1 / Uns conglomerats grisos amb nombroses "agulles" o cims individualitzats, preservats com a elements singulars i fites del paisatge natural de Montserrat, i que compaginin la qualitat natural i l'ús turístic i de gaudi.

4.2 / Una base del massís amb alzinars, pinedes, brolles i algunes clapes de roureda i pinassa, i una activitat agrària conservades i ben gestionades.

4.3 / Un paisatge patrimonial i espiritual amb una càrrega cultural i simbòlica conservat, divulgat i accessible.

4.4 / Unes infraestructures lineals i una urbanització, Montserrat Parc, que minimitzin la fragmentació i adoptin criteris d'integració paisatgística.

4.5 / Un sistema d'itineraris i miradors que emfasitzi les panoràmiques més rellevants i permeti descobrir i interactuar amb la diversitat i els matisos del paisatge de Montserrat.

OQP 4.1. Uns conglomerats grisos amb nombroses “agulles” o cims individualitzats, preservats com a elements singulars i fites del paisatge natural de Montserrat, i que compaginin la qualitat natural i l'ús turístic i de gaudi.

Acció 4.1.1. Preservar la geomorfologia del massís i les seves originals i característiques formes, especialment les que ja han adquirit nom propi (els Pallers, els Frares Encantats, les Agulles, el Gegant Encantat...).

Acció 4.1.2. Considerar el potencial didàctic i turístic dels conglomerats de Montserrat, de gran interès geomorfològic i molt interessants per al turisme geològic i com a recurs docent.

OQP 4.2. Una base del massís amb alzinars, pinedes, brolles i algunes clapes de roureda i pinassa, i una activitat agrària conservades i ben gestionades.

Acció 4.2.1. Protegir la vegetació de replans i canals de comunitats no forestals o de roquissars (on destaca la vegetació rupícola dels cingles i penyals calcaris, com la corona de la reina i orella d'ós), així com rareses florístiques com la *Linaria oblongifolia* subsp. *Aragonensis*.

Acció 4.2.2. Potenciar el manteniment i creació de mosaics agroforestals amb la doble finalitat d'evitar la pèrdua de sòl agrícola i minimitzar el risc d'incendi.

Acció 4.2.3. Millorar la connectivitat entre el PN de Montserrat i l'EIN Roques Blanques.

Acció 4.2.4. Elaborar un pla especial de catàleg de masies dels municipis de Castellolí i el Bruc.

Acció 4.2.5. Regular la implantació de noves construccions aïllades així com de centrals fotovoltaïques perquè siguin coherents amb els mosaics agroforestals de Montserrat i el patró agrícola de les oliveres.

Acció 4.2.6. Consolidar i impulsar el Parc Rural de Montserrat.

OQP 4.3. Un paisatge patrimonial i espiritual amb una càrrega cultural i simbòlica conservat, divulgat i accessible.

Acció 4.3.1. Vetllar perquè el nucli de Sant Pau de la Guàrdia mantingui l'arquitectura pròpia de la zona i es garanteixi la seva integració paisatgística en forma de fita visual.

Acció 4.3.2. Promoure la recuperació, protecció o reconstrucció de les antigues ermites, coves o elements simbòlics que es troben a la muntanya i promoure itineraris per donar-les a conèixer.

OQP 4.4. Unes infraestructures lineals i una urbanització, Montserrat Parc, que minimitzin la fragmentació i adoptin criteris d'integració paisatgística.

Acció 4.4.1. Desenvolupar mesures amb la finalitat d'aconseguir una bona integració de l'A-2 en el lloc, i que alhora garanteixi la qualitat dels camps visuals.

Acció 4.4.2. Preservar les visuals des dels trams de carretera panoràmics de la BP-1101 i BP-1103.

Acció 4.4.3. Avaluar la integració paisatgística de les actuacions de l'Eix Transversal Ferroviari, al seu pas per la unitat de Montserrat.

Acció 4.4.4. Millorar la qualitat paisatgística de la urbanització Montserrat Parc.

OQP 4.5. Un sistema d'itineraris i miradors que emfasitzi les panoràmiques més rellevants i permeti descobrir i interactuar amb la diversitat i els matisos del paisatge de Montserrat.

Acció 4.5.1. Regular els accessos a la muntanya de Montserrat, sobretot des de Can Maçana i durant els caps de setmana.

Acció 4.5.2. Restaurar i adequar els camins perduts o afectats per infraestructures, i establir mesures de seguretat per als vianants que caminen per trams de carretera.

Acció 4.5.3. Presentar els punts d'observació del paisatge, itineraris de pelegrins i camins ramaders de Montserrat com a recurs patrimonial i singular.

OQP 4.1

Uns conglomerats grisos amb nombroses “agulles” o cims individualitzats, preservats com a elements singulars i fites del paisatge natural de Montserrat, i que compaginin la qualitat natural i l'ús turístic i de gaudi.

Montserrat té uns valors naturals i estètics de primer ordre que provenen de la singularitat de la formació d'agulles aïllades en un relleu conglomeràtic. Si bé aquest fenomen geològic es repeteix en menor o major grau en diferents indrets del planeta, és precisament aquí on ha arribat a la seva màxima expressió a nivell mundial, fins al punt que ha originat la denominació internacionalment coneguda de “relleu montserratí”. La seva conservació dependrà dels usos actuals, i, per tant, la seva correcta gestió és bàsica.

Acció 4.1.1.

Preservar la geomorfologia del massís i les seves originals i característiques formes, especialment les que ja han adquirit nom propi (els Pallers, els Frares Encantats, les Agulles, el Gegant Encantat...).

La originalitat de Montserrat ha permès que es creessin nombrosos topònims a les fites de cada punt del massís. En aquesta toponímia tan diversa s'hi ha associat tot un seguit de llegendes relacionades amb les fites més emblemàtiques. Tant pel seu valor natural, com pel simbòlic i social, aquest espai ha de ser conservat per tal

que el gaudi del paisatge sigui respectuós amb els seus valors. Per tant calen accions com:

- Revisar periòdicament les àrees d'escalada restringides en èpoques de l'any (ja dividides en àrees pel Patronat de la Muntanya de Montserrat) per tal de seguir conservant l'espai. Ho justifica el caràcter fràgil del substrats rocós, propens a l'erosió per destrucció de la matriu del conglomerat.
- Elaborar un estudi de l'estabilitat del relleu conglomeràtic de Montserrat, atès les importants conseqüències que es poden derivar de l'esllavissada d'alguns sectors, i emprendre mesures al respecte.
- Fer un recull de les llegendes de les principals fites de Montserrat per tal de que no es perdi aquesta tradició oral.

Mapes de la unitat

Mapa 4.2 Valors històrics i simbòlics

Acció 4.1.2.

Considerar el potencial didàctic i turístic dels conglomerats de Montserrat, de gran interès geomorfològic i molt interessants per al turisme geològic i com a recurs docent.

Gràcies a la singular geologia i geomorfologia de la muntanya, Montserrat és un punt clau de la geografia per entendre l'evolució geològica de Catalunya. Avui dia moltes escoles, instituts i universitats s'apropen al massís per interpretar la seva formació i el seu relleu, però també és atractiu des del punt de vista de l'incipient turisme geològic. Per aquest motiu és necessari:

- Fomentar una promoció turística del massís que no es ceneix-hi solament al vessant religiós i també l'excursionista, sinó que també amplii la divulgació científica de caire geològic i geomorfològic en tot aquell material que produeix, sigui de paper o bé en panells didàctics d'interpretació del paisatge.
- Elaborar un material didàctic específic per les persones interessades en turisme geològic,

de fàcil accés, per fomentar els coneixements més particulars d'aquest espai.

- Promoure la creació o reformulació de noves empreses dedicades al turisme de natura fent un gir cap a la divulgació geològica d'una manera sostenible. En aquest sentit, caldrien activitats per tal de dinamitzar, visualitzar, posar en valor, educar i sensibilitzar sobre el patrimoni geològic (espeleològic, sedimentari i els fenòmens càrstics) de Montserrat.

Mapes de la unitat

Mapa 4.1 Valors naturals i estètics

OQP 4.2

Una base del massís amb alzinars, pinedes, brolles i algunes clapes de roureda i pinassa, i una activitat agrària conservades i ben gestionades.

La major part de la unitat és forestal. La vegetació es disposa de manera esglaonada, des de les cotes més baixes fins als careners més elevats, tot adaptant-se a diferents exposicions i condicionants edàfics, i conformant un entapissat vegetal de gran interès biogeogràfic i de notable singularitat paisatgística. A més, l'encaix de la coberta vegetal en les formes geològiques ocasiona un trencament visual rellevant, de manera que els afloraments rocósos i les clapes de vegetació es combinen en una composició de gran interès paisatgístic, que cal conservar i gestionar adequadament.

Acció 4.2.1.

Protegir la vegetació de replans i canals de comunitats no forestals o de roquissars (on destaca la vegetació rupícola dels cingles i penyals calcaris, com la corona de la reina i orella d'ós), així com rareses florístiques com la *Linnaria oblongifolia* subsp. *Aragonensis*.

Montserrat, té una gran diversitat de domini vegetal, ja que la unitat es troba en un espai amb vessants d'entre 500 m i 1200 m. En aquesta variabilitat altitudinal es troba un gran ventall de diferents comunitats vegetals, com ara la teix, corona de la reina, l'orella d'ós o el boix grèvol, que van més enllà del pi blanc i que cal que siguin preservades. També cal destinar

esforços a la protecció de diferents espècies florístiques amenaçades i rares com és el cas de *Linaria oblongifolia* subsp. *Aragonensis* a la regió oest de la unitat al coll del Bruc ja que és una de les poques localitats de Catalunya on es pot trobar.

Acció 4.2.2.

Potenciar el manteniment i creació de mosaics agroforestals amb la doble finalitat d'evitar la pèrdua de sòl agrícola i minimitzar el risc d'incendi.

Montserrat, com bona part de territoris del país, ha viscut una gran regressió del terreny agrícola en favor de bosc i urbanització. D'altra banda, aquesta ha estat una zona molt castigada pels incendis, amb tres grans focs en el passat recent: 1986, 1994 i 2015. En aquestes zones és de preveure que l'evolució de la vegetació continuarà cap a estadis més madurs. Davant el doble repte de la pèrdua de sòl agrícola i risc d'incendi elevat, cal emprendre accions com les següents per promoure el mosaic agroforestal:

- Mantenir i millorar les masses forestals mitjançant acords entre propietaris dels boscos i el Patronat de la Muntanya de Montserrat, per tal de potenciar aquelles varietats reconegudes com a hàbitats d'interès comunitari, com ara alzinars, rouredes de roure valencià, claps de boxedes, pinassa, i especialment, les lloredes i les teixedes.
- Impulsar plans i programes de gestió forestal que incloguin mesures preventives diverses per disminuir la càrrega combustible del sotabosc, des de l'aprofitament energètic de la biomassa fins a la pastura amb ramats o herbívors silvestres (ruc, cabres, etc.).
- Pels seus valors productius i estètics, mantenir i promoure el patró agrícola singular de les oliveres del Bruc present a la part sud de la unitat (i més estés a la unitat de paisatge veïna del Pla de Montserrat).

- Elaborar l'inventari dels camps en desús i recuperar-ne l'ús per evitar-ne l'abandonament, tot promocionant iniciatives per facilitar l'accés a la terra, com els bancs de terres.
- Impulsar el projecte Life Montserrat. El principal objectiu del projecte ha estat el de recuperar el paisatge tradicional mediterrani, és a dir, el paisatge en mosaic agrosilvopastoral (amb olivera, cereals i vinya), a través de la recuperació d'espais oberts, la restauració forestal i la implementació de la ramaderia i el manteniment de ramats (en col·laboració amb l'Escola de Pastors de Catalunya), mitjançant el treball conjunt públic i privat. Aquestes mesures han de permetre conservar la biodiversitat de la zona, i augmentar la resiliència i l'estabilitat dels boscos per a fer front a qualsevol pertorbació natural com els incendis forestals, i facilitar l'adaptació del territori al canvi climàtic. Aquesta acció és especialment oportuna pels boscos de pinassa a l'oest de la unitat.
- Fomentar i promocionar les activitats productives associades a les explotacions forestals.
- Redactar i executar el PPU (Pla de prevenció en urbanitzacions) de la urbanització Montserrat Parc.

Mapes de la unitat

Mapa 4.1 *Valors naturals i estètics*

Acció 4.2.3.

Millorar la connectivitat entre el PN de Montserrat i l'EIN Roques Blanques.

Tant el Parc Natural de Montserrat com l'Espai Natural Protegit de Roques Blanques estan emparats sota figures de protecció que faciliten la pervivència dels elements naturals. Ara bé, al voltant de l'enllaç entre l'A-2 i l'N-II, a l'alçada de l'hotel del bruc, la connectivitat entre els dos espais es podria millorar. D'altra banda, en el pas de l'A-2 pel túnel del Bruc, aquest fa de connector ecològic entre Montserrat i les

Roques Blanques. Cal, per tant, garantir i potenciar la connectivitat física, ecològica i social entre ambdós espais naturals a través del Pla territorial parcial del Penedès i dels POUM dels municipis d'aquesta unitat de paisatge, així com les mesures de permeabilització de l'A-2 necessàries.

Mapes de la unitat

Mapa 4.1 *Valors naturals i estètics*

Mapa 4.4 *Espais en tensió i d'oportunitat*

Acció 4.2.4.

Elaborar un pla especial de catàleg de masies dels municipis de Castellolí i el Bruc.

Les masies i les cases rurals són elements arquitectònics que acompanyen i donen sentit als mosaics agroforestals amb valor de Montserrat. Tant els municipis del Bruc com Castellolí tenen aprovat un catàleg de masies i cases rurals. Tot i amb això, resultaria d'interès per a l'assoliment d'aquest objectiu la realització de plans especials d'aquests catàlegs de masies i cases rurals. Aquests plans especials caldria que no només es centressin en l'element construït sinó també en la delimitació i el tractament dels entorns o escenaris dins dels quals aquests elements esdevenen comprensibles. Cal vetllar perquè el paisatge estigui incorporat en les seves disposicions, seguint les pautes de la *Guia per a la redacció del Pla Especial del Catàleg de masies, cases rurals i altres construccions en sòl no urbanitzable* de la Diputació de Barcelona.

Acció 4.2.5.

Regular la implantació de noves construccions aïllades així com de centrals fotovoltaïques perquè siguin coherents amb els mosaics agroforestals de Montserrat i el patró agrícola de les oliveres.

Per salvaguardar els valors dels mosaics agroforestals de Montserrat i el patró agrícola singular de les oliveres del Bruc (present més majori-

tàriament a la unitat de paisatge veïna del Pla de Montserrat), caldria definir uns paràmetres per a la implantació de noves construccions aïllades, i també en la reconstrucció i rehabilitació de les preexistents amb valor o en desús, amb la finalitat d'assegurar un nivell de coherència adequat amb l'estructura de mosaic agroforestal i petits cursos fluvials que configuren aquest paisatge posant èmfasi en l'encaix amb els mosaics agroforestal (bàsicament de cereal), el patró agrícola de les oliveres del Bruc, les principals fites visuals de referència, així com els cims emblemàtics i el fons escènic de Montserrat. Algunes d'aquestes mesures es recullen en l'acció 5.32 de l'objectiu de qualitat paisatgística 5, relacionat amb els espais forestals i agroforestals, inclòs en el capítol 6.

En el context del Decret llei 24/2021, de 26 d'octubre, d'acceleració del desplegament de les energies renovables distribuïdes i participades, apareixen propostes al Penedès per a la instal·lació de centrals fotovoltaïques. En general, caldria seguir les accions establertes en l'objectiu de qualitat paisatgística 3, que té una mesura relacionada amb les àrees especialitzades d'ús energètic.

Acció 4.2.6.

Consolidar i impulsar el Parc Rural de Montserrat.

El Pla de gestió del Parc Rural de Montserrat es basa en l'acord pres entre els agents públics i privats implicats i té cinc línies estratègiques que val la pena impulsar. Estan encaminades a revitalitzar econòmicament i demogràficament el territori del Parc Rural i dotar-lo d'oportunitats de futur: nova pagesia i empenedoria, que té l'objectiu d'impulsar i enfortir el sector agroalimentari per garantir la continuïtat la viabilitat i la modernització de les activitats agràries; posar en valor el territori, a partir d'identificar i promocionar els productes i serveis que ofereix el Parc Rural del Montserrat; territori endreçat, fent compatibles els valors naturals

i la preservació del paisatge amb la realització d'activitats econòmiques; la ruralitat com a oportunitat, amb el foment de les activitats econòmiques i el teixit social del territori rural; i xarxes i governança: promoure la cooperació i el treball en xarxa entre els agents del territori per tal d'impulsar el coneixement i assolir objectius comuns i col·lectius. Amb aquests elements, cal que aquest pla, aprovat l'any 2019, s'impulsi i consolidi totes les seves disposicions.

Mapes de la unitat

Mapa 4.3 *Valors socials i productius*

OQP 4.3

Un paisatge patrimonial i espiritual amb una càrrega cultural i simbòlica conservat, divulgat i accessible.

Montserrat és un espai de gran càrrega patrimonial, espiritual i simbòlica i s'hi troben una important quantitat d'esglésies i símbols religiosos que és important preservar, divulgar i conèixer.

Acció 4.3.1.

Vetllar perquè el nucli de Sant Pau de la Guàrdia mantingui l'arquitectura pròpia de la zona i es garanteixi la seva integració paisatgística en forma de fita visual.

Sant Pau de la Guàrdia és un petit nucli rural molt visible situat al bell mig de la part penedesenca de la unitat, en un mirador natural als peus de Montserrat. Està considerat un referent visual de proximitat perquè constitueix una de les fites paisatgístiques més perceptibles i valorades socialment de la unitat. En general, cal seguir les mesures del punt 6.2 de l'objectiu de qualitat paisatgística 6, relacionat amb les fites i els fons escènics, inclòs en el capítol 6., i especialment cal:

- Prendre en consideració la fita de referència de Sant Pau de la Guàrdia en el Pla territorial parcial del Penedès, així com en el planejament urbanístic del Bruc.
- Evitar la seva desfiguració amb construccions, infraestructures, i en general, amb barreres visuals que impedeixin o dificultin considerablement la percepció de les imatges més interessants, per causa de la seva dimensió, forma o color.

- Protegir el patrimoni intangible vinculat amb Sant Pau de la Guàrdia (contes, cançons, llegendes, pintura de paisatge, etc.).

Mapes de la unitat

Mapa 4.1 *Valors naturals i estètics*

Mapa 4.2 *Valors històrics i simbòlics*

Acció 4.3.2.

Promoure la recuperació, protecció o reconstrucció de les antigues ermites, coves o elements simbòlics que es troben a la muntanya i promoure itineraris per donar-les a conèixer.

Montserrat acull una gran concentració d'elements religiosos i simbòlics. Cal tenir present que els elements d'interès patrimonial no es redueixen al Monestir (ubicat a l'àmbit de la Regió Metropolitana de Barcelona) i a la seva rodalia immediata, sinó que s'atansen a moltes altres ermites, convents, oratoris, coves i balms del cor de la muntanya i, també, del seu piemont. És per aquest fet que calen accions per tal de recuperar aquests espais, molts d'ells en situació de ruïna, conservar i promoure els antics itineraris per accedir-hi, així com la protecció o reconstrucció d'aquests elements patrimonials.

OQP 4.4

Unes infraestructures lineals i una urbanització Montserrat Parc que minimitzin la fragmentació i adoptin criteris d'integració paisatgística.

A la unitat de Montserrat existeixen relativament poques infraestructures de mobilitat (A-2, N-II, BP-1101 i BP-1103), essent l'A-2 la més transitada amb diferència. D'altra banda, la unitat ha estat tradicionalment poc poblada, tret de la urbanització Montserrat Parc. Especialment a Montserrat Parc i a l'autovia A-2, hi ha alguns espais poc integrats que caldria millorar, fomentant el seu potencial per a la percepció del paisatge de Montserrat.

Acció 4.4.1.

Desenvolupar mesures amb la finalitat d'aconseguir una bona integració de l'A-2 en el lloc, i que alhora garanteixi la qualitat dels camps visuals.

Bona part de les vies que creuen la unitat de Montserrat troben el camp visual dels conglomerats del massís limitat per la gran quantitat de construccions que es disposen als seus voltants. Això és especialment rellevant tenint en compte que l'A-2, entesa com a la gran infraestructura de la unitat, en el seu pas pel Bruc, exerceix la funció de d'itinerari paisatgístic. Caldria:

- Que l'A-2 mantingui obertes les perspectives al paisatge i s'evitin construccions en els seus marges, així com tancaments, tanques, edifica-

cions o elements opacs que limitin el cap visual o desfigurin les panoràmiques del paisatge de Montserrat o la llegibilitat del patró agrícola de les oliveres del Bruc (present més majoritàriament a la unitat de paisatge veïna del Pla de Montserrat).

- Restaurar i adequar paisatgísticament els espais de contacte entre l'autovia A-2 i el seu entorn, mitjançant espècies arbòries i arbustives autòctones, de manera que reproduïxin en la mesura del possible els ecosistemes que són propis de la zona.
- A l'alçada de l'àrea de Servei del Bruc de l'A-2 hi ha dues grans àrees d'aparcament que requeririen d'un tractament paisatgístic integral per tal de conservar els corredors visuals i evitar elements distorsionadors.
- A l'enllaç entre l'A-2 i l'N-IIz hi ha l'hotel del Bruc, que dissona visualment, i una gasolinera abandonada a l'espera d'un nou ús. Caldrien mesures per millorar aquest espai, integrant cromàticament el sector de l'hotel, entre d'altres mesures, i, en el cas de la gasolinera abandonada, revertir-la a sòl rústic o donar-li un nou ús.
- Garantir que els projectes de reforma d'aquesta via impulsats del Ministeri de Foment s'integrin correctament en el paisatge, evitant l'obertura de nous traçats.

Mapes de la unitat

Mapa 4.1 Valors naturals i estètics

Mapa 4.4 Espais en tensió i d'oportunitat

Acció 4.4.2.

Preservar les visuals des dels trams de carretera panoràmics de la BP-1101 i BP-1103.

Aquests trams de carretera panoràmics són molt interessants paisatgísticament, per les vistes a Montserrat i per creuar el perímetre del massís, amb visuals àmplies, i en contrast amb les infraestructures de la resta de la unitat.

Diverses actuacions que caldria promoure són:

- Reconèixer aquests trams panoràmics i integrar-los en el sistema d'infraestructures del Pla territorial parcial del Penedès com a trams protegits.
- Establir una normativa clara per a evitar distorsions paisatgístiques que afectin les visuals que es contemplan des dels dos trams de carretera panoràmics identificats. Això implica la identificació de les edificacions, les infraestructures i altres barreres visuals (rètols publicitaris, construccions efímeres, etc.) que limiten el camp visual o desfiguren i dificulten la visió d'aquests trams amb la finalitat de definir estratègies d'ocultació, harmonització o fins i tot eliminació d'alguns dels elements. Això també afecta tant a nous elements que es pretenguin instal·lar en sòl no urbanitzable, com a elements ja existents. Aquests paràmetres es podrien incloure en el planejament urbanístic del Bruc a través d'una normativa.
- Millorar, si s'escau, la senyalització de punts rellevants del paisatge des dels trams panoràmics i, si és possible, disposar d'àrees de descans en punts estratègics on sigui fàcil l'observació dels paisatges més emblemàtics.

Els trams de carretera són:

- BP-1101 Montserrat-Coll de Can Maçana (el Bruc)
- BP-1103 Coll de Can Maçana (el Bruc)

Mapes de la unitat

Mapa 4.1 Valors naturals i estètics

Mapa 4.3 Valors socials i productius

Acció 4.4.3.

Avaluar la integració paisatgística de les actuacions de l'Eix Transversal Ferroviari, al seu pas per la unitat de Montserrat.

Per tal de millorar la connexió de la xarxa ferroviària del Penedès, el Pla territorial parcial del Penedès recull la construcció de l'Eix Transversal Ferroviari que creuarà transversalment

la unitat de paisatge de Montserrat i enllaçarà amb el corredor mediterrani per Martorell. En general, s'hauria de seguir el que s'estableix en els punts del 2.18 al 2.21 de l'objectiu de qualitat paisatgística 2, sobre les infraestructures lineals de mobilitat i elèctriques, inclosos en el capítol 6. Especialment cal minimitzar l'afectació del patró agrícola singular de l'olivera del Bruc i del mosaic agroforestal en general, dels boscos de ribera, millorar en la imatge de conjunt i potenciar les visibilitats cap al massís de Montserrat i els paisatges circumdants.

Acció 4.4.4.

Millorar la qualitat paisatgística de la urbanització Montserrat Parc.

Montserrat Parc es troba ubicada prop de Sant Pau de la Guàrdia. Es tracta d'un assentament dispers que ja s'havia desenvolupat inicialment en la segona meitat del segle XX, i que va duplicar la seva superfície en la darrera dècada del segle XX. La problemàtica associada a aquesta urbanització no difereix de moltes altres del Penedès: manca de planificació de base, problemes d'electrificació, generació de deixalles, mancances en el clavegueram i la potabilitat de les aigües, deficiències urbanístiques i d'edificabilitat, i incidència visual. Les actuacions a Montserrat Parc, en consonància amb els habitants, han d'anar encaminades a:

- Regular les tipologies constructives i dels tipus de cobertes, i els codis cromàtics en les edificacions.
- Crear i rehabilitar els espais públics.
- Elaborar una normativa vinculada al paisatge urbà de la urbanització per millorar la qualitat dels espais i la imatge interna i externa. Això es podria fer amb la col·laboració del Consell Comarcal de l'Anoia.
- Vetllar per la correcta dotació de serveis i infraestructures i per la millora paisatgística de les carreteres d'accés.

• Donar valor als elements que defineixen el paisatge, ja siguin de caràcter urbà o natural, que formen part de la identitat i particularitat del territori (rehabilitant construccions patrimonials, construccions de pedra seca, creant recorreguts de natura, recuperant elements visuals que millorin sensiblement el sentit de pertinença, etc.).

• Tractar les vores i garantir una transició gradual entre la part urbanitzada i els espais naturals.

• Procurar evitar la presència d'espècies vegetals exòtiques als espais públics i prioritzar les espècies autòctones.

• Ordenar l'accés i l'àrea d'aparcament espontània situada a l'entrada de la urbanització Montserrat Parc per l'N-IIz.

• Mantenir i posar en valor la filera de plataners a l'N-IIz que se situa a l'accés de la urbanització Montserrat Parc.

Mapes de la unitat

Mapa 4.1 Valors naturals i estètics

Mapa 4.2 Valors històrics i simbòlics

Mapa 4.4 Espais en tensió i d'oportunitat

OQP 4.5

Un sistema d'itineraris i miradors que emfasitzi les panoràmiques més rellevants i permeti descobrir i interactuar amb la diversitat i els matisos del paisatge de Montserrat.

Montserrat és un punt d'atracció, que any rere any atrau milers de visitants, ja sigui per pelegrinatge, senderisme o escalada. Aquesta dinàmica ha portat a que en molts casos l'impacte d'aquests usos afecta el patrimoni paisatgístic de la muntanya. L'excursionisme, la bicicleta de muntanya, així com noves modalitats respectuoses amb el paisatge associades al turisme esportiu i de natura són modalitats de les activitats de lleure que incideixen positivament en el manteniment de la xarxa de senders i camins i que, a la vegada, són una forma d'aproximació al paisatge respectuosa.

Acció 4.5.1.

Regular els accessos a la muntanya de Montserrat, sobretot des de Can Maçana i durant els caps de setmana.

El fet que Montserrat sigui un indret emblemàtic a escala no només penedesenca o metropolitana, sinó també catalana, provoca una important pressió de freqüentació sobre determinats indrets, amb riscos directes i indirectes associats. En aquest sentit, a més de les mesures que actualment ja està duent a terme el Patronat, calen accions per tal d'ordenar l'accés a les

àrees d'aparcament, com ara la principal porta d'accés per Can Maçana, amb la finalitat de dissuadir i evitar excedir el nombre de visites en dies de màxim aforament. Cal també limitar la circulació rodada i l'accés en general als espais ecològicament més sensibles o més utilitzats, almenys durant el cap de setmana i en alguns períodes de l'any.

Acció 4.5.2.

Restaurar i adequar els camins perduts o afectats per infraestructures, i establir mesures de seguretat per als vianants que caminen per trams de carretera.

Montserrat té també una gran aflluència i una xarxa de camins i senders que permet als visitants accedir al parc natural; tanmateix molts dels camins s'han perdut i en alguns dels casos, s'han convertit en carreteres. Calen accions com ara:

- Elaborar un pla especial d'accessos a Montserrat.
- Arranjar la plataforma dels camins, millorar-ne els trams en mal estat, i senyalitzar els itineraris a més d'establir programes per millorar l'accessibilitat, allà on sigui possible, per a persones amb mobilitat reduïda.
- Millorar els entorns de les àrees d'esbarjo, fonts i accessos.
- Disposar de mesures per evitar l'acumulació de deixalles als espais més concorreguts.

Acció 4.5.3.

Presentar els punts d'observació del paisatge, itineraris de pelegrins i camins ramaders de Montserrat com a recurs patrimonial i singular.

Els itineraris paisatgístics, motoritzats i no motoritzats, tenen un rol important en l'estructura del territori i, consegüentment, han de formar

part de la seva ordenació. Cal, doncs, incorporar els punts d'observació del paisatge i els itineraris d'interès paisatgístic de Montserrat, motoritzats i no motoritzats, dins del Pla territorial parcial del Penedès, així com en el planejament urbanístic dels municipis de la unitat.

Es tracta dels punts d'observació de:

- Sant Jeroni
- Coll de Can Maçana

Dels itineraris no motoritzats de:

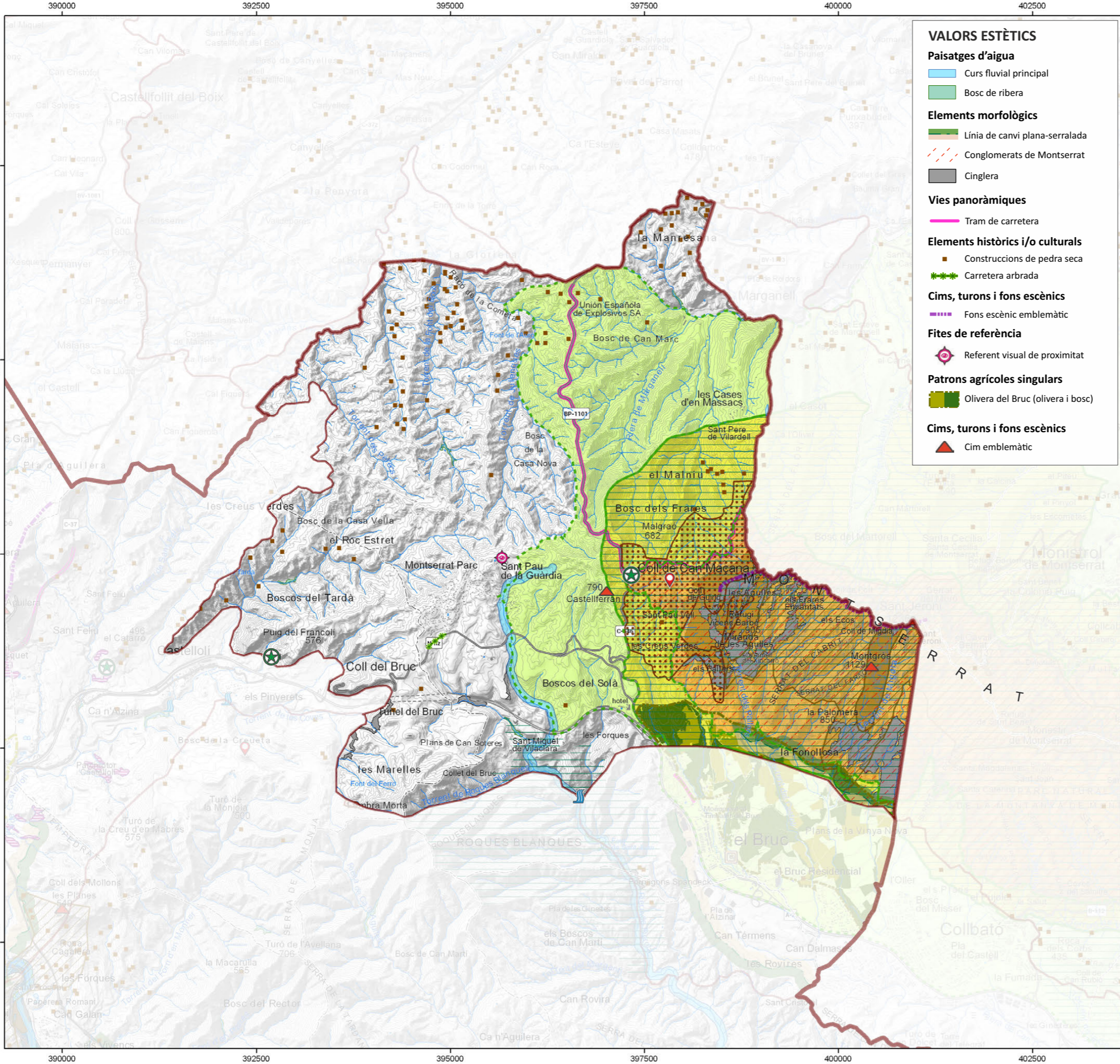
- GR-172 De Bellprat a la Mussara
- Camí de Sant Jaume
- Camí de les Batalles
- Camí Ramader de Marina

I dels itineraris motoritzats de:

- Collbató-La Panadella
- Massís de Montserrat

Mapes de la unitat

Mapa 4.3 Valors socials i productius

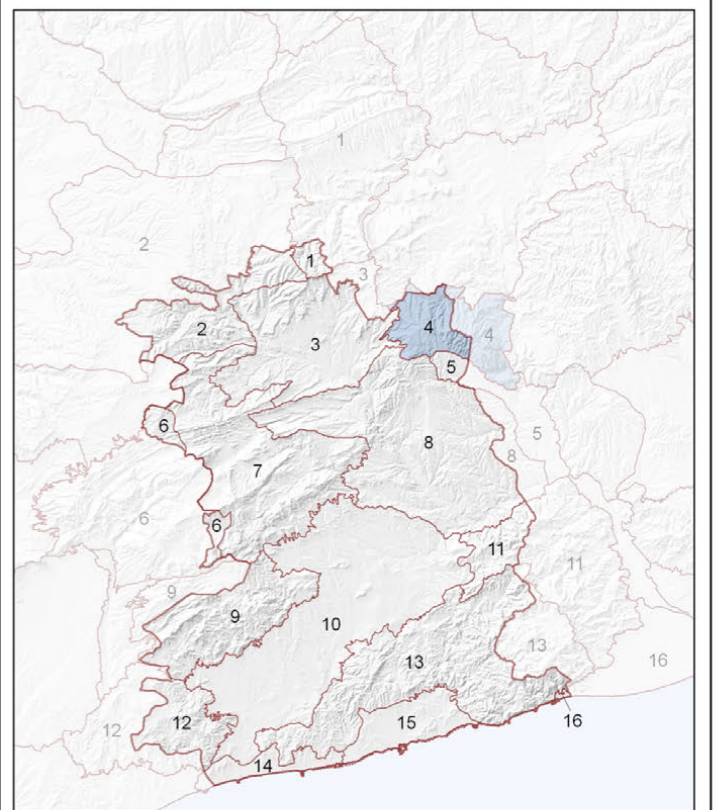


VALORS NATURALS

- Àrea d'interès natural local
- Salt d'aigua
- Bosc de ribera
- Espai amb un acord de custòdia del territori
- Espais d'interès geològic
- Geozona | Geòtop (Inventari d'espais d'interès geològic de Catalunya)

Espais d'interès natural

- Parc Natural
- Reserva Natural Parcial
- Parc Natural Zona perifèrica de protecció
- Espai natural inclòs al PEIN



Unitats de paisatge

1. Rubió - Castellatallat - Pinós	5. Pla de Montserrat	9. el Montmell	13. Garraf
2. Costers de la Segarra	6. Alt Gaià	10. Plana del Penedès	14. Litoral del Penedès
3. Conca d'Òdena	7. Serres d'Ancosa	11. Muntanyes d'Ordal	15. Plana del Garraf
4. Montserrat	8. Valls de l'Anoia	12. Massís de Bonastre	16. Delta del Llobregat



CATÀLEG DE PAISATGE DEL PENEDÈS

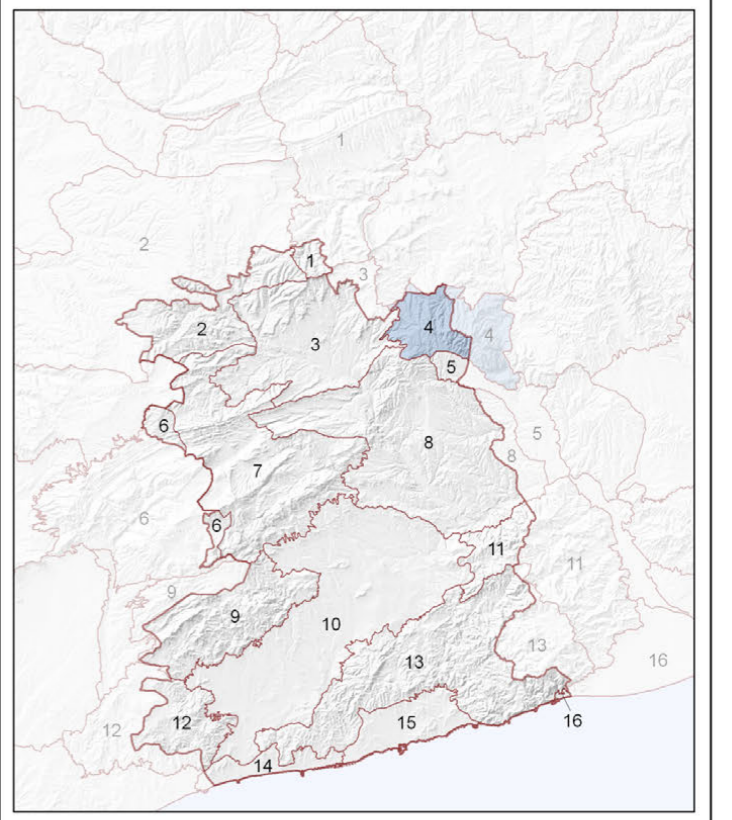
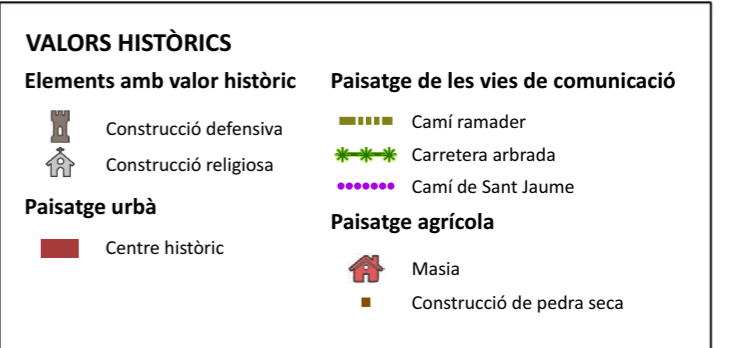
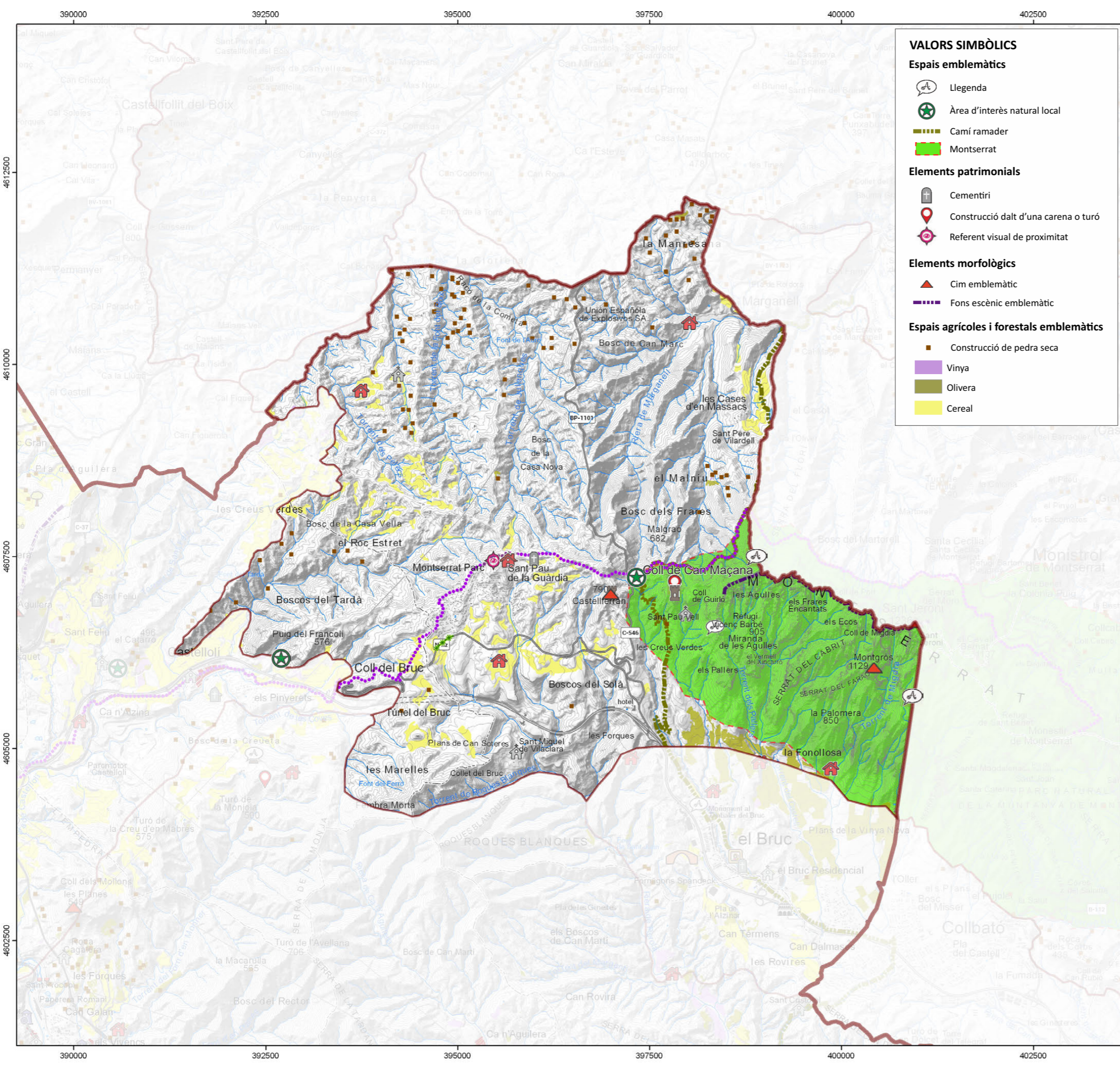
Mapa 4.1 Valors naturals i estètics

Unitat de paisatge Montserrat

Juliol de 2023

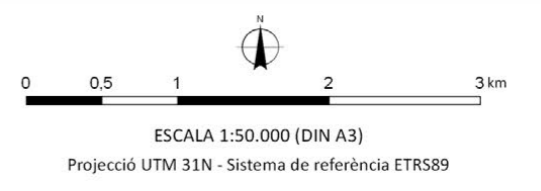
Generalitat de Catalunya
 Departament de Territori

Observatori del Paisatge



Unitats de paisatge

1. Rubió - Castellatallat - Pinós	5. Pla de Montserrat	9. el Montmell	13. Garraf
2. Costers de la Segarra	6. Alt Gaià	10. Plana del Penedès	14. Litoral del Penedès
3. Conca d'Òdena	7. Serres d'Àncosa	11. Muntanyes d'Ordal	15. Plana del Garraf
4. Montserrat	8. Valls de l'Anoia	12. Massís de Bonastre	16. Delta del Llobregat

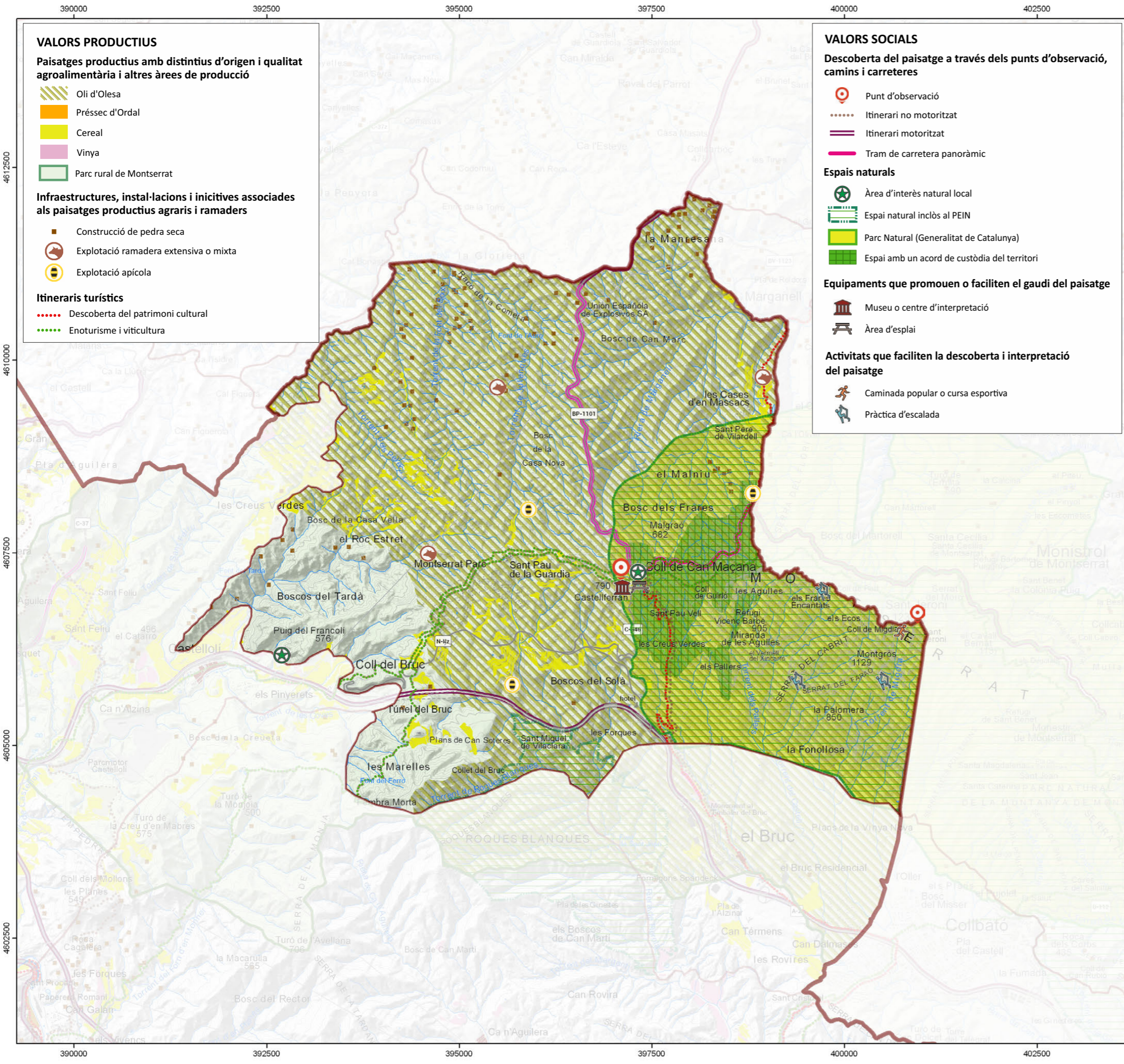


CATÀLEG DE PAISATGE DEL PENEDÈS

Mapa 4.2 Valors històrics i simbòlics

Unitat de paisatge Montserrat

Juliol de 2023



VALORS PRODUCTIUS
Paisatges productius amb distintius d'origen i qualitat agroalimentària i altres àrees de producció

- Oli d'Olesa
- Préssec d'Ordal
- Cereal
- Vinya
- Parc rural de Montserrat

Infraestructures, instal·lacions i inicatives associades als paisatges productius agraris i ramaders

- Construcció de pedra seca
- Explotació ramadera extensiva o mixta
- Explotació apícola

Itineraris turístics

- Descoberta del patrimoni cultural
- Enoturisme i viticultura

VALORS SOCIALS
Descoberta del paisatge a través dels punts d'observació, camins i carreteres

- Punt d'observació
- Itinerari no motoritzat
- Itinerari motoritzat
- Tram de carretera panoràmica

Espais naturals

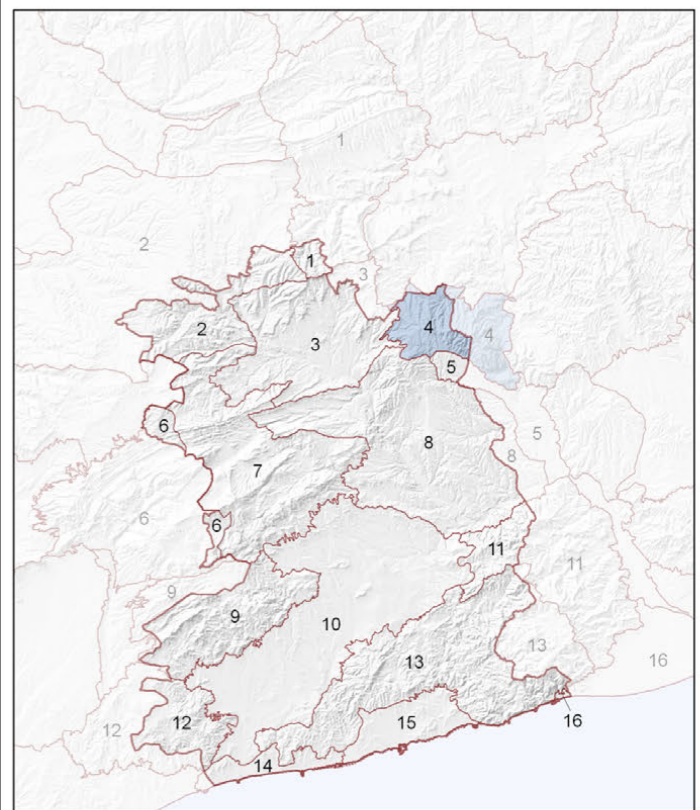
- Àrea d'interès natural local
- Espai natural inclòs al PEIN
- Parc Natural (Generalitat de Catalunya)
- Espai amb un acord de custòdia del territori

Equipaments que promouen o faciliten el gaudi del paisatge

- Museu o centre d'interpretació
- Àrea d'esplai

Activitats que faciliten la descoberta i interpretació del paisatge

- Caminada popular o cursa esportiva
- Pràctica d'escalada



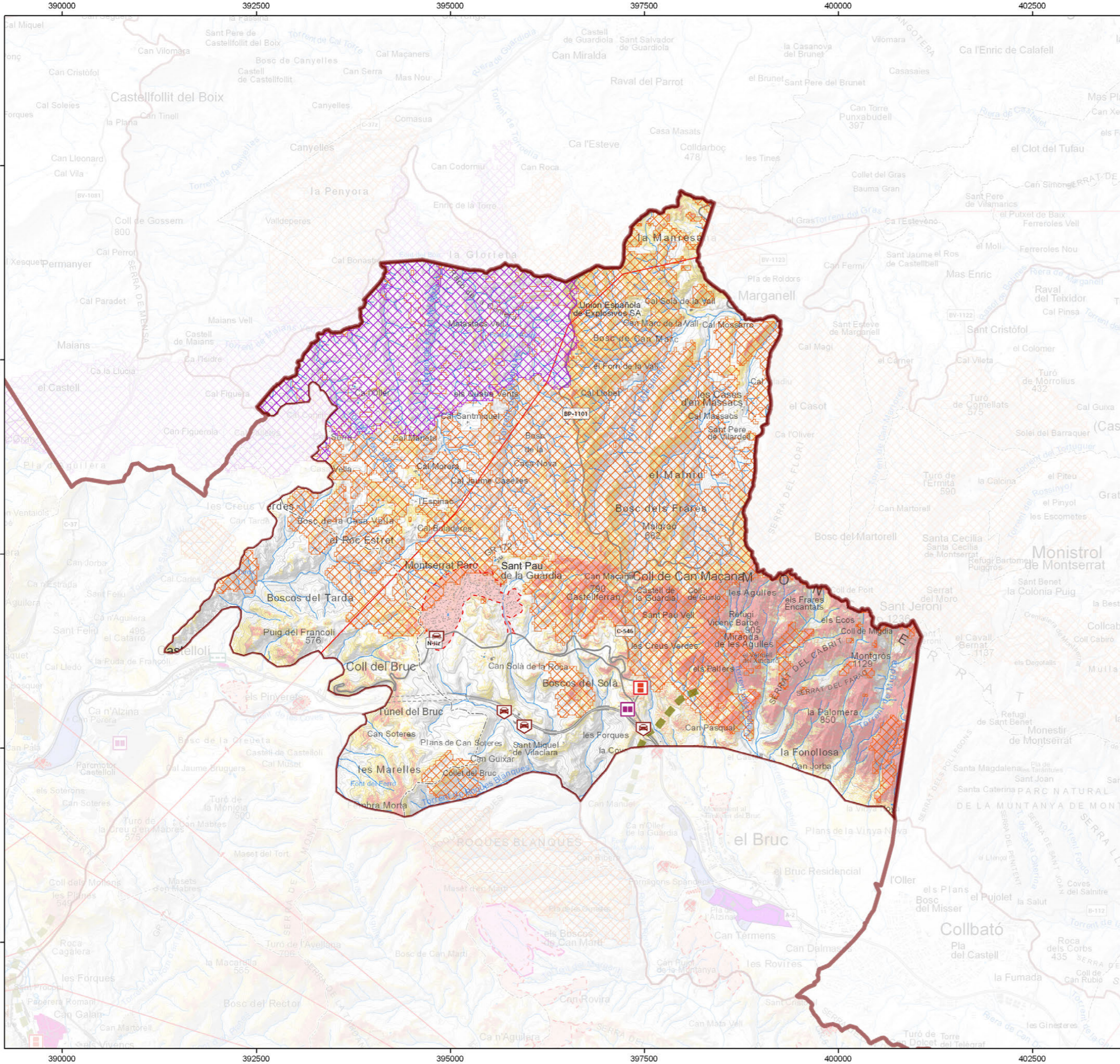
Unitats de paisatge

1. Rubió - Castellatallat - Pinós	5. Pla de Montserrat	9. el Montmell	13. Garraf
2. Costers de la Segarra	6. Alt Gaià	10. Plana del Penedès	14. Litoral del Penedès
3. Conca d'Òdena	7. Serres d'Àncosa	11. Muntanyes d'Ordal	15. Plana del Garraf
4. Montserrat	8. Valls de l'Anoia	12. Massís de Bonastre	16. Delta del Llobregat



CATÀLEG DE PAISATGE DEL PENEDÈS
Mapa 4.3 Valors socials i productius
Unitat de paisatge Montserrat

Juliol de 2023



Paisatges forestals

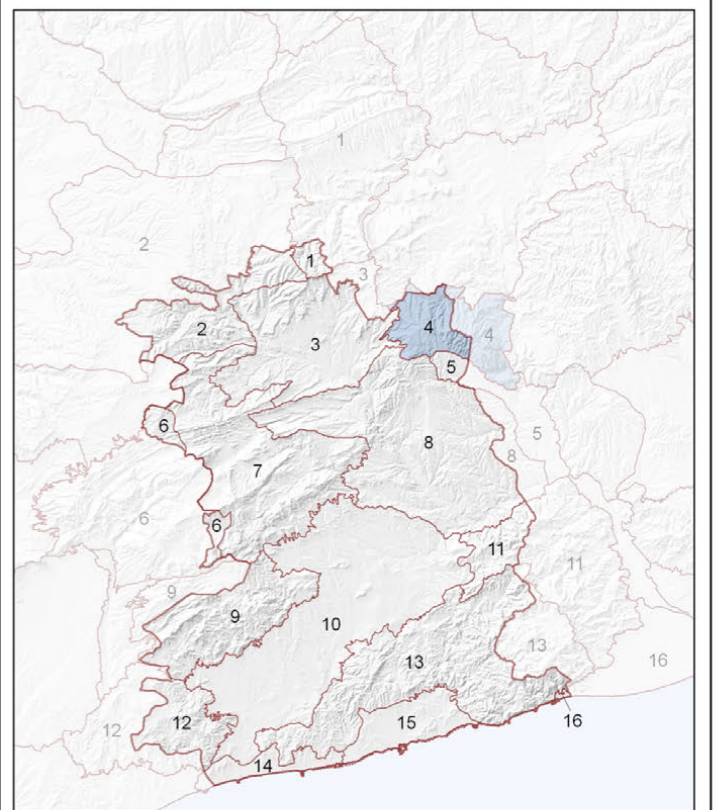
- Incendis recents (2015-2022)
- Incendis anteriors (1990-2014)
- Línia d'alta tensió

Paisatges periurbans i oberts

- Construcció en desús en espai periurbà o obert
- Construcció discordant
- Àrea d'aparcament espontània
- Urbanització de modera o alta exposició visual

Àmbits d'especial atenció

- Àrea crítica per a la connectivitat ecològica
- Fons escènica. Visibilitat
- Alta
- Moderada



Unitats de paisatge

1. Rubió - Castelltaïlat - Pinós	5. Pla de Montserrat	9. el Montmell	13. Garraf
2. Costers de la Segarra	6. Alt Gaià	10. Plana del Penedès	14. Litoral del Penedès
3. Conca d'Òdena	7. Serres d'Ancosa	11. Muntanyes d'Ordal	15. Plana del Garraf
4. Montserrat	8. Valls de l'Anoia	12. Massís de Bonastre	16. Delta del Llobregat



CATÀLEG DE PAISATGE DEL PENEDÈS

Mapa 4.4 Espais en tensió i d'oportunitat

Unitat de paisatge Montserrat

Juliol de 2023