

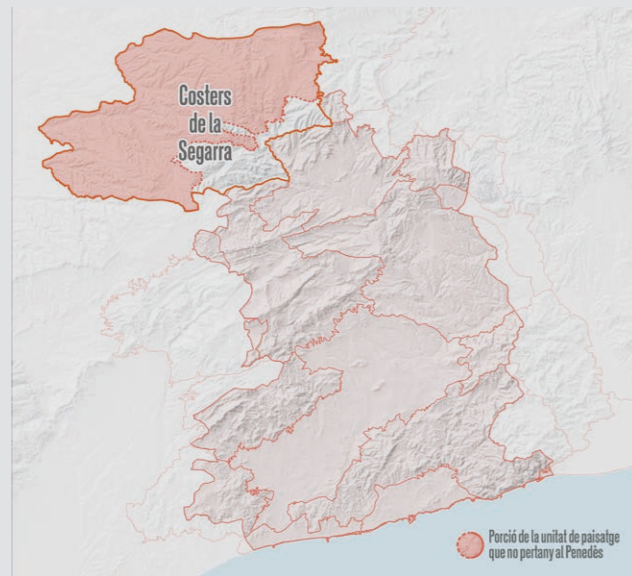
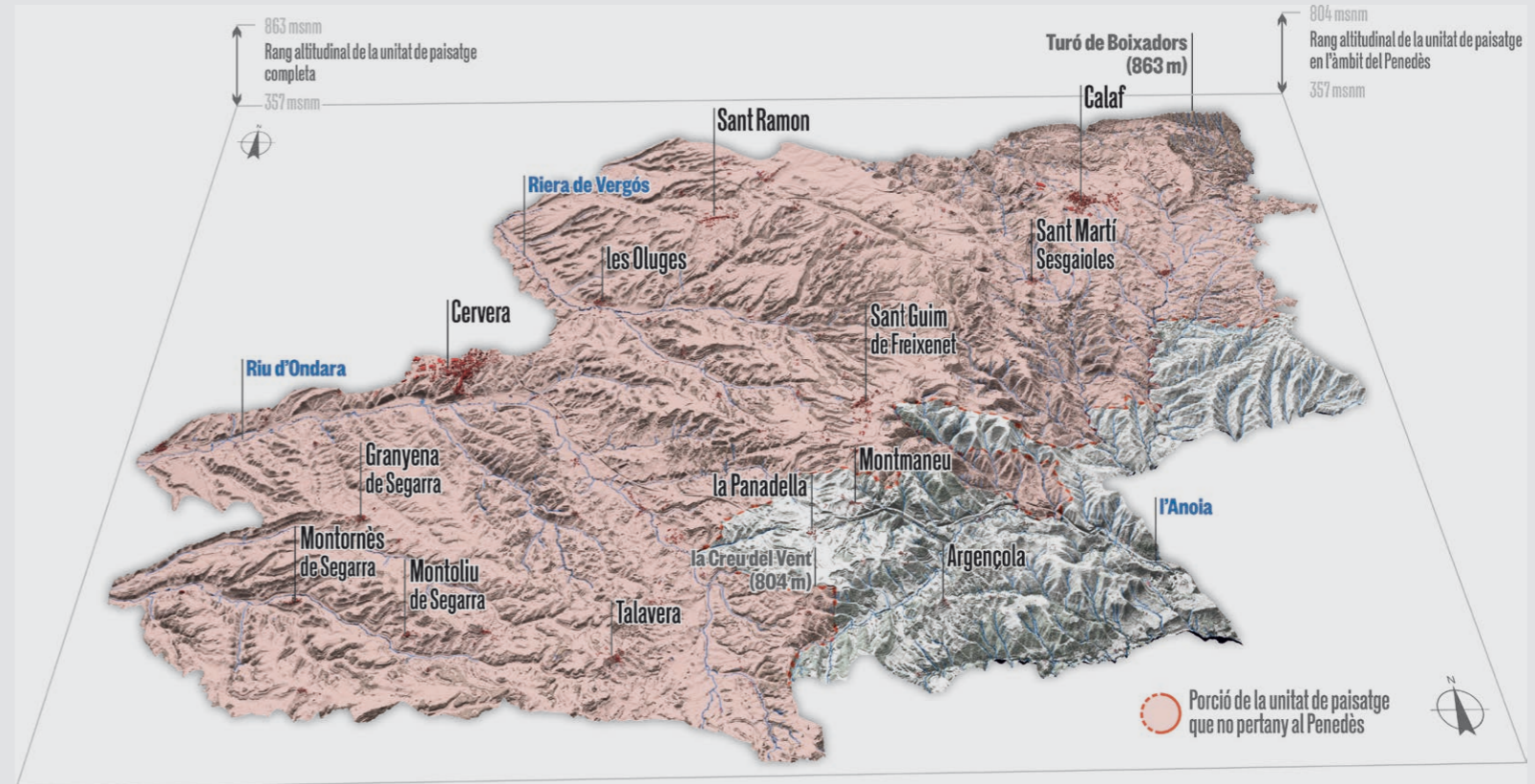
UNITAT DE PAISATGE

COSTERS DE LA SEGARRA



El relleu suau i ondulat caracteritza el paisatge dels Costers de la Segarra. Observatori del Paisatge de Catalunya

UNITAT DE PAISATGE / COSTERS DE LA SEGARRA



COMARQUES

Anoia, Bages, Conca de Barberà, Segarra, Solsonès i Urgell

SUPERFÍCIE

55.766 ha (9.376 ha corresponen al Penedès i 46.390 ha corresponen a les Comarques Centrals i Terres de Lleida).

MUNICIPIS

La unitat inclou, totalment o parcialment, els següents municipis del Penedès: Argençola, Copons, Jorba, Montmaneu i Rubió. També inclou Aguilar de la Segarra, Calaf, Calonge de Segarra, Castellfollit de Riubregós, la Molsosa, els Prats de Rei, Pujalt, Sant Martí de Sesgueioles, Sant Pere Sallavinera i Veciana a les Comarques Centrals. I Cervera, Estaràs, Granyanella, Granyena de Segarra, Guimerà, Ivorra, Montoliu de Segarra, Montornès de Segarra, les Oluges, Ribera d'Ondara, Sant Guim de Freixenet, Sant Guim de la Plana, Sant Ramon, Talavera, Tàrrrega, Tarroja de Segarra, Torrefeta i Florejacs, a Terres de Lleida.

LÍMITS¹

Al nord-est de la unitat ve marcat pel dolmen dels Tres Reis, limitant amb el municipi de Prats de Rei i a l'est amb la unitat Rubió-Castellaltat-Pinós. Gairebé tota la delimitació est segueix la BV-1031 fins a Còpia de Palomes a l'extrem sud-est de la unitat, limitant amb Rubió-Castellaltat-Pinós i Conca d'Òdena.

Al sud, des de la Còpia de Palomes al sud-est segueix la carena fins al cim de Montpaó. La divisió canvia en sentit nord-sud al pas de la serra del Balç de les Forques fins l'A-2 a la Plana de la Joncosa. Creua l'A-2 i segueix limitant amb la Conca d'Òdena passant per la Costa del Ganxo fins al turó de Sant Llorenç. D'aquí, gira cap a l'esquerra amb els vessants del nord de les Serres d'Ancosa passant pels vessants del pla del Magre, de la serra del Pujol Vell i pel sud de Clariana al municipi d'Argençola fins arribar a Contrast. El límit meridional s'acobla al límit de la

Conca de Barberà i s'allarga creuant la serra de la Portella fins la carretera B-221 i B-100 prop del coll de la Creu al municipi de Talavera (Segarra).

A l'oest ressegueix els límits entre Argençola i Talavera fins a travessar la Costa de Bellmunt. Passa per la Creu del Vent creuant la carretera i segueix pels plans de la Bena fins al riu d'Ondara. Segueix en direcció nord-est creuant l'A-2 fins arribar al tossal del Postillon.

Al nord ressegueix el límit de l'àmbit del Penedès. A l'extrem nord-oest travessa la font del Prat de Montmaneu, enfila algunes carenes suaus i el terme entre Montmaneu i Sant Guim de Freixenet passant pels vessants del turó del Magre i el parc eòlic homònim. Vira a l'est limitant i encerclant Santa Maria del Camí (Veciana). D'aquí, el límit penedesenc

1. Les descripció dels límits es correspon amb la part penedesenca de la unitat.

CARÀCTER



Relleus suaus amb un conjunt de plataformes sorgides de l'erosió diferencial



El riu Anoia estructura morfològicament els Costers de la Segarra



Les pinedes de pi blanc dominen les cotes i els vessants més elevats, i alguns d'aquests boscos formen part de l'espai PEIN



Estructura agrícola lineal molt característica de conreus herbacis de blat i ordi als terrenys més plans, terrasses abandonades o colonitzades de vegetació als vessants, i pinedes a les parts altes



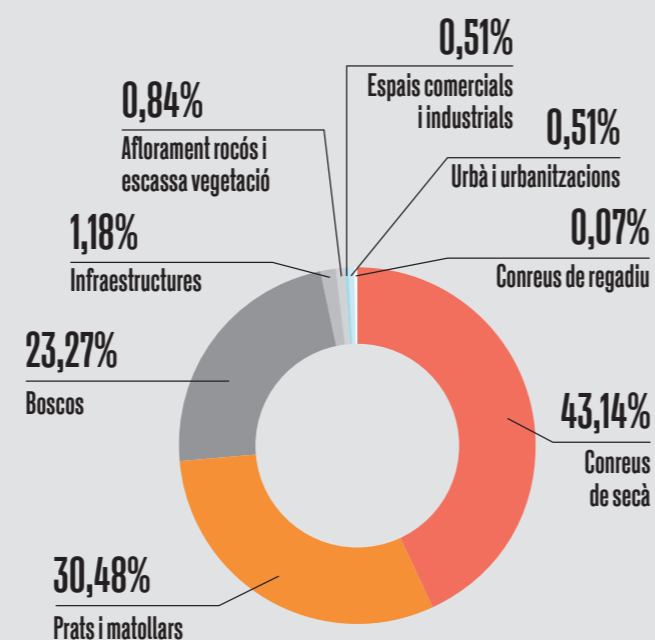
Petits nuclis dispersos i nombroses construccions defensives (castells i torres), algunes situades en turons, visibles des de molts punts del territori, es combinen amb altres vestigis mil·lenaris



L'autovia A-2 i l'N-II, testimonis d'un territori històric de parada i allotjament

va direcció nord-oest cap al nucli de Sant Guim de Freixenet i gira vers est Gros fins als turons de Sant Gabriel, Ca l'Arnau i de Sant Gregori. Aquesta secció forma una banya coincident amb el municipi de Copons. Des del turó de Sant Gregori, segueix la divisió entre Copons i Veciana creuant la BV-1005 fins al nucli de Sant Pere del Vim. El límit penedesenc passa pel costat de diferents masos fins arribar a tocar de la masia de l'Albereda als Prats de Rei. A partir d'aquí torna al nord-est de la unitat creuant el torrent de la Manresana i remuntant la conca hidrogràfica del torrent de l'Espanyol.

GRANS USOS I COBERTES DEL SÒL



OBJECTIUS DE QUALITAT PAISATGÍSTICA

- 1/ Un paisatge vegetal arbustiu dominat per diferents tipus de brolles sota les pinedes, amb clapes d'alzinars i rouredes seques situades a zones marginals, conservat i gestionat i que mantingui el testimoniatge de la vegetació natural pròpia d'aquest territori.
- 2/ Un paisatge rural viu i harmoniós, basat en un mosaic agroforestal de conreus de secà, cereals i fruiters, boscos de pi, alzina, roure i matollars mediterranis, i petits nuclis compactes, preservat per la seva funció estructuradora del paisatge i on es potenciï la seva diversitat i la productivitat agrària i ramadera.
- 3/ Un patrimoni medieval (ermites, esglésies, torres de guaita, castells) i de molins fariners valorat i vinculat amb el paisatge on es troben.

PUNTS D'OBSERVACIÓ

40. Castell d'Argençola (Argençola, Anoia)

ITINERARIS

No motoritzats

35. GR-7 Andorra als Ports:

77. Camí de Sant Jaume

Motoritzats

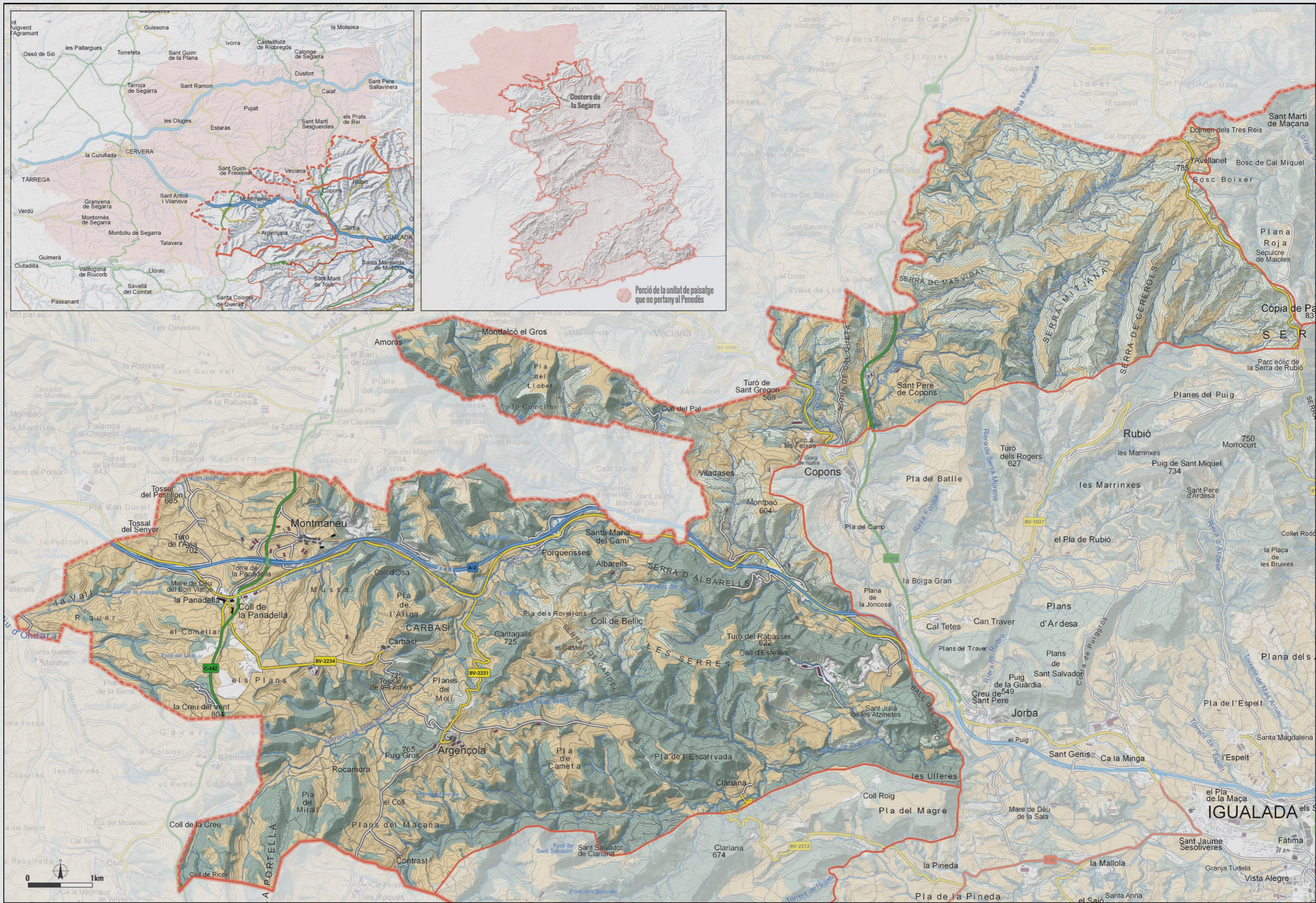
1. Igualada - els Prats de Rei

2. Jorba-Veciana

3. Collbató-La Panadella

4/ Unes infraestructures viàries i energètiques que minimitzin la fragmentació, la incidència visual, i adoptin criteris d'integració paisatgística.

5/ Un sistema d'itineraris i el punt d'observació del paisatge del castell d'Argençola que emfatitzin les panoràmiques més rellevants i permetin descobrir i interactuar amb la diversitat i els matisos del paisatge dels Costers de la Segarra.



Costoners de la Segarra

Porció de la unitat de paisatge que no pertany al Penedès

IGUALADA

EVOLUCIÓ HISTÒRICA DEL PAISATGE²

Fins al Neolític, el paisatge als Costers de la Segarra no presentava modificacions més enllà d'una ocupació puntual i ocasional d'una societat nòmada. Al Neolític la pressió antròpica continuà essent escassa, però començaren a establir-se explotacions agropecuàries, amb una incipient ramaderia. El paisatge seguí natural amb petites i ocasionals taques de conreu al costat de reduïts nuclis habitacionals a les terres més òptimes. L'ocupació augmentà, però, durant l'edat dels metalls. Els ibers van desenvolupar nombrosos emplaçaments, situats en llocs enlairats i de fàcil defensa. A l'edat del bronze es van aixecar monuments megalítics a Rubió i Argençola, on es consolidà l'assentament iber durant l'època del Ferro, amb l'expansió dels conreus (arada) i l'establiment de camins veïnals. La vegetació autòctona va ser tallada per primera vegada amb certa intensitat, tot i que els boscos i les formacions autòctones segurament van seguir dominant àmpliament.

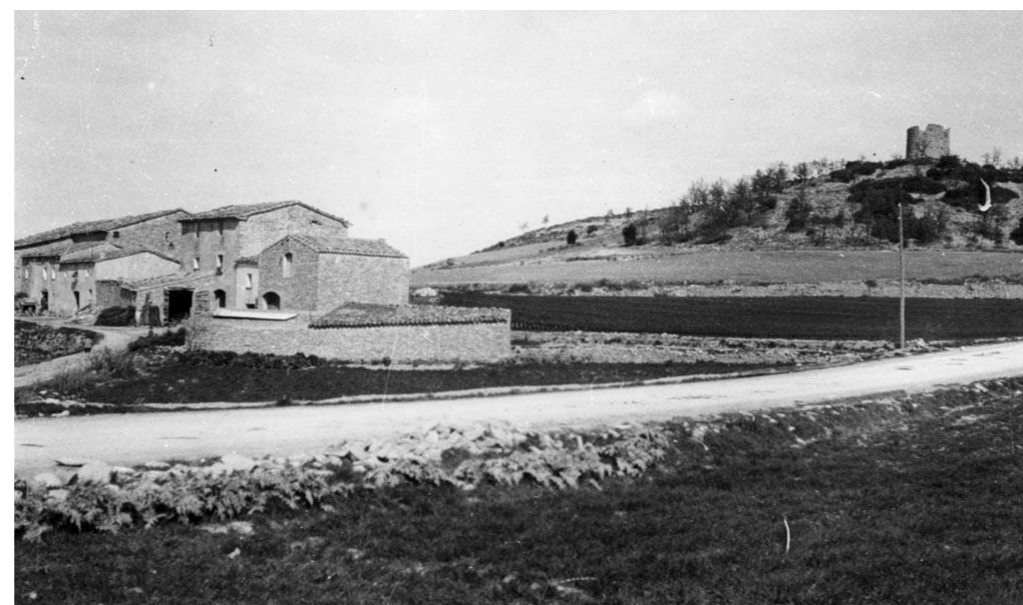
Durant la romanització, la població s'estabilitza i per tant no canvien significativament les característiques del paisatge. D'aquesta època destaca la via que unia el "*Municipium Sigarrensis*" (l'actual Prats de Rei, i que donaria

lloc al topònim "Segarra") amb la Via Augusta a través de l'Anoia. Els establiments devien ser petits, integrats per unitats familiars, dispersos i ubicats en indrets rics en aigua, idonis per al conreu de cereals de secà, vinya i hortes. Les retícules ortogonals de tradició romana deixen ja en aquest moment la seva empremta en el paisatge.

En èpoques posteriors és de suposar el continuisme del paisatge romà, amb potser una tendència a la disminució de la pressió antròpica degut a què aquest va ser un territori de frontera durant l'època musulmana, amb el consegüent abandonament d'alguns sectors i la recuperació dels matollars i boscos. El 1050 tot el territori resta ja en mans cristianes, iniciant-se una repoblació d'aquest territori i la consolidació d'alguns nuclis com el d'Argençola. Més endavant es creen petits nuclis agrupats i algun mas aïllat. D'aquesta època es té constància de l'aprofitament dels recursos naturals de la riera del Molí, on s'hi aixeca el molí paperer dels Albarells, datat del 1113. Així doncs, entre els segles XI i XIII els Costers de la Segarra es van anar poblant de petits nuclis aturonats, amb pobladors que es dedicaven al conreu de cereals (ordi, forment, civada, mill i espelta), vi-

nya, ametllers, petits hortets i a una migrada ramaderia (ovelles, gallines, cabres, algun porc o boví). Durant aquest període, també s'alçaren edificacions religioses d'estil romànic com l'ermita de Sant Pere de Comalats, a Copons.

Tot i els esdeveniments d'èpoques posteriors i les vicissituds de les contrades veïnes, aquesta part de la unitat queda al marge d'un intens procés d'antropització, almenys pel que fa a l'aparició de nous enclavaments amb certa rellevància de caràcter urbà. En canvi, els espais agraris són colonitzats successivament configurant una fisonomia bàsicament agrària motejada de masos rurals i altres edificacions civils i religioses. L'evolució demogràfica dels següents segles afecta per tant el paisatge rural amb etapes de major pressió agrícola i la introducció de millores agrícoles, enfilant-se els conreus per vessants fins aleshores improductius, acompanyat d'una intensificació de l'activitat ramadera, que suposa una major explotació del sotabosc i el canvi en la seva composició florística. El paisatge agrari resultant és motejat de petits nuclis rurals compactes i aturonats on el cromatisme ve regulat pels cicles vegetatius. En canvi, en les èpoques de menor pressió antròpica i de descens demogràfic, tendeixen a abandonar-se els



2. Aquest apartat pren com a àmbit tota la unitat de paisatge i el seu contingut és representatiu tant de la part penedesenca com la de les Comarques Centrals i Terres de Lleida.

Les principals transformacions del paisatge de la unitat són relativament recents com s'evidencia en la comparativa de les fotografies de la Panadella el 1930 i el 2020. Imatge de la dreta de Josep Danés i Torras (Arxiu fotogràfic del Centre Excursionista de Catalunya). Imatge de l'esquerra de Joan Soler i Gironès

campes menys productius, afavorint-se llavors l'expansió de boscos, bosquines i matollars.

Actualment i després de la crisi de la fil·loxera que feu desaparèixer pràcticament la vinya (quan aquesta havia arribat a la seva màxima expansió), el paisatge agrari de secà domina gran part de la unitat, amb un 43% de la superfície, bàsicament conreus de blat i ordi, i la ramaderia segueix els models d'estabulació, que va substituir la ramaderia transhumant i d'autoconsum a principis del segle XX. L'abandonament del camp que es va donar durant la segona meitat del segle XX ha comportat també que actualment la vegetació ocupi el 51%. Aquesta vegetació està representada sobretot per matollars de plantes aromàtiques i fenassars a les zones més seques. En els espais forestals predominen les pinedes, en general de tipus secundari, seguits de les rouredes seques i els alzinars, que ocupen petites zones marginals. Aquesta vegetació en general de fulles adaptades a la sequedat i al fred, endurides, lluent i de colors foscos crea amb les tonalitats dels sòls, grisoses, blanquinoses o vermelloses, un paisatge que transmet el caràcter continental de la contrada, de climes contrastats entre les estacions i amb freqüents boires, a vegades gebradores. El relleu en forma de costers mostra els seus pendents quasi desproveïts de vegetació o amb matollars escadussers a causa de l'erosió.

Les principals transformacions humanes d'aquesta franja dels Costers de la Segarra inclosa en l'àmbit del Penedès però no es donen fins a èpoques més modernes, com els desenvolupaments urbans vinculats a la carretera N-II (com a la Panadella o a Porquerisses); les explotacions mineres i pedreres que es donen en indrets com Argençola i Jorba; a l'aparició de les segones residències (quasi inexistentes en la dècada de 1980 i que ha comportat també la restauració de cases i masos); l'obertura de l'autovia A-2, que ha suposat una empremta significativa en el paisatge; o la implantació, ja molt més recent, del parc eòlic del Turó del Magre, al nord de l'autovia A-2.

Període	Data	Procés històric i fets històrics remarcables	Configuració del paisatge
PALEOLÍTIC			
NEOLÍTIC			— Explotacions agropecuàries disperses i ramaderia incipient.
EDAT DELS METALLS			
ÈPOCA IBÈRICA			— Consolidació de l'enclavament íber d'Argençola.
ÈPOCA ROMANA			
EDAT MITJANA	FINS AL SEGLE XVII		— Paisatge agroforestal dominat per masses forestals a les zones amb pendents i cereal, arbres de secà i vinyes a les zones planeres. — Poblament dispers, baixa densitat de població. — Aprofitament dels recursos hídrics a la riera del Molí (Molí paperer dels Albarells, 1113).
EDAT MODERNA	SEGLE XVIII		
	SEGLE XIX	Arribada de la fil·loxera	— Desaparició quasi total de la vinya, recuperació del cereal de secà.
EDAT CONTEMPORÀNIA	SEGLE XX	Obertura de l'N-II	— Abandonament del camp i creixement del paisatge forestal. — Desenvolupaments urbans entorn de l'N-II (la Panadella, Porquerisses). — Aparició d'explotacions mineres i pedreres (Argençola).
	DES DELS ANYS 1990 FINS A L'ACTUALITAT		— Impacte paisatgístic per noves infraestructures (autovia A-2, parc eòlic del Turó del Magre).

CARÀCTER

RELLEUS SUAUS AMB UN CONJUNT DE PLATAFORMES SORGIDES DE L'EROSIÓ DIFERENCIAL

- ▼ Estructura morfològica lineal, amb una vall principal que funciona com a espina dorsal d'un seguit d'altres petites valls.
- ▼ La suau morfologia dels Costers de la Segarra aporta uns valors estètics particulars constituïts per un conjunt de plataformes sorgides de l'erosió diferencial i estructurades al voltant de l'altiplà de Calaf, aquest fora de l'àmbit.
- ▼ El relleu dibuixa un paisatge lleugerament ondulat amb una coberta arbòria i agrícola esglaonada i sinuosa de forma suau en les pendents que llueixen un viu i harmònic cromatisme.

Les temperatures mostren grans oscil·lacions (amplitud tèrmica de 30°C), amb una mitjana que es situa als 9,8°C a Calaf, amb estius curts i calorosos propers als 40°C i hiverns llargs i molt freds que arriben als -10°C amb freqüents glaçades (70 dies a l'any). La contrada és especialment afectada pels vents, motivant la instal·lació de molins eòlics al voltant de la Còpia de Palomes (835 m), al límit amb les veïnes unitats de la Conca d'Òdena i Rubió-Castellat-Pinós i a l'extrem oest de la unitat, al turó del Magre. El vent dominant és continental del nord-oest, fred a l'hivern i calent a l'estiu, normalment sec. El procedent del sud-oest és més temperat i portador de precipitacions.

La unitat Costers de la Segarra és un conjunt de plataformes estructurals sorgides de l'erosió diferencial, punt de confluència de la Segarra, l'Anoia i el Bages, que en la Catalunya Central s'estructuren al voltant de Calaf. És una unitat amb un paisatge molt contrastat de grans planes cerealístiques interrompudes per diferents elevacions cobertes de bosc mediterrani.

Pel que fa a la part penedesenca de la unitat, a la zona més oriental hi trobem materials corresponents a l'eocè superior-oligocè d'alternança de gresos i lutites vermelles amb intercalacions de conglomerats. La part de Sant Pere de Copons com a la zona de la riera de Clariana també hi trobem gresos i lutites vermelles amb intercalacions de conglomerats i algunes franques intercalades de margues grises, calcàries taulejades i laminades i gresos calcaris de l'eocè superior-oligocè. A Argençola hi ha més predominança de calcàries, però del mateix període geològic i a mesura que ens desplaçem cap a l'oest trobem cap a la zona de Montmaneu i la Panadella margues amb intercalacions calcàries ja pròpiament de l'oligocè.

El relleu configura un paisatge lleugerament ondulat i d'amplis horitzons fruit d'un conjunt de plataformes estructurals i conseqüència de l'erosió diferencial, que permet el gaudi d'amplies vistes. L'alternança de textures vegetals fines i granulades en harmonia amb la suau topografia conforma patrons molt atractius, de línies corbades, que sensorialment transmeten calma, equilibri i ordre.



Paisatge caracteritzat per un contrast de grans planes cerealístiques interrompudes per diferents elevacions cobertes de bosc mediterrani. Observatori del Paisatge de Catalunya

EL RIU ANOIA ESTRUCTURA MORFOLÒGICAMENT ELS COSTERS DE LA SEGARRA

- ▼ La principal conca hidrogràfica és la de l'Anoia, caracteritzada per barrancs, fondalades i xaragalls pels quals s'escolen petits corrents d'aigua a mesura que es van concatenant.
- ▼ Els diferents rierols que excaven les petites valls formen petits boscos de ribera en galeria que esdevenen connectors ecològics de primer ordre
- ▼ Hi ha molins fariners emplaçats en algunes rieres, en especial a la de Veciana.

La capçalera de la conca hidrogràfica de l'Anoia té un fort poder erosiu i regressiu i és trençada per barrancs, fondalades i xaragalls per les quals s'escolen petits corrents. Cal destacar diferents salts d'aigua a la riera de Veciana, a prop del nucli de Copons que embelleixen el paisatge agrest d'algunes fondalades, com el gorg proper a cal Vilella. És una xarxa hídrica de règim molt irregular pel fet d'anar lligada a un règim climàtic mediterrani, amb màxims de precipitació a la primavera i tardor, i mínims d'estiu. Té també una gran capacitat de resposta a les precipitacions sobtades, que donen lloc a importants crescudes i riuades.

Els diferents rierols i torrents que travessen la part penedesenca de la unitat van solcant el relleu formant minses i amples valls on l'aigua,

de forma intermitent, s'hi escola afavorint la presència a boscos de ribera en galeria entre camps cerealístics i boscos de pi blanc.

També relacionat amb les rieres i torrents, especialment concentrats a la riera de Veciana, hi ha molins fariners que en un temps pretèrit havien molt gra, però que amb les millores tecnològiques van quedar en desús i, actualment, en molts casos estan en mal estat.

El riu Anoia forma part del projecte de Vies Blaves Llobregat, Cardener i Anoia contemplat dins d'un pla director urbanístic redactat per la Diputació de Barcelona i l'antic Departament de Territori i Sostenibilitat, que vol reforçar l'ús social dels cursos fluvials arrançant camins o creant-ne de nous que transcorrin en paral·lel

per les lleres i fent-los aptes per a vianants i ciclistes. La via blava del riu Anoia seguirà el riu des de Jorba fins a Martorell on s'unirà amb la via blava del Llobregat amb un total de 65 km.



Antic molí fariner situat a la llera esquerra de la riera de Veciana. Diputació de Barcelona (Jordi Montlló Bolart)



A la unitat hi ha la presència puntual de boscos de ribera formats per barrancs, fondalades i xaragalls que solquen la unitat. Joan Soler i Gironès

LES PINEDES DE PI BLANC DOMINEN LES COTES I ELS VESSANTS MÉS ELEVATS, I ALGUNS D'AQUESTS BOSCOS FORMEN PART DE L'ESPAI PEIN

- ▼ A les cotes més altes es troben masses lineals de pinedes.
- ▼ El paisatge és obert o tancat, segons la localització. L'alternança de textures vegetals, fines i granulades en harmonia amb la suau topografia forma conjunts molt atractius, de línies corbades, que sensorialment transmeten calma, equilibri, ordre.
- ▼ El cromatisme presenta fort contrast estacional (verds a l'hivern i la primavera i ocres a la resta de l'any).

- ▼ El paisatge en mosaic agroforestal enriqueix la biodiversitat i esdevé un tret destacat respecte altres parts del Penedès.
- ▼ Hi ha dos espais que formen part del PEIN, el de Carbasí i el de la riera de Clariana.
- ▼ Existència d'activitat extractiva a cel obert que ocupa una superfície notable.



En els vessants muntanyencs hi trobem cobertura vegetal amb manca de gestió forestal. Joan Soler i Gironès

La vegetació està representada per matollars de plantes aromàtiques i fenassars a les zones més seques. Les pinedes, en general són els boscos majoritaris, seguits de les rouredes seques, més abundants que en el sector occidental de la unitat, i els alzinars que ocupen petites zones marginals. Aquesta vegetació de fulles adaptades a la sequedat i a les baixes temperatures, endurides, lluints i de colors foscos, amb les tonalitats dels sòls, grisoses, blanquinoses o vermelloses, dificulta el contrast de volums i textures. Aquest paisatge vegetal és propi del caràcter continental de la contrada, de climes contrastats entre les estacions i amb freqüents boires, a vegades gebradores.

El relleu en forma de costers mostra els seus pendents quasi desproveïts de vegetació o amb matollars escadussers a causa de l'erosió. Tot i així, l'estacionalitat cromàtica de la vegetació

caducifòlia aporta certa diversitat i contrast en la percepció.

El clima mediterrani amb pinzellades continentals suposa un estiu força sec i prolongat que, juntament amb l'abundant presència de brolles i herbassars (força combustibles), constitueixen una amenaça pel risc d'incendi durant els mesos més càlids.

La superfície arbòria més important es compon de pinedes secundàries de pinassa (*Pinus nigra*) i de pi blanc (*Pinus halepensis*), que es desenvolupen sobre el sotabosc propi de les rouredes i dels carrascars. A les cotes més altes, els protagonistes són les masses lineals de pinedes. Les superfícies arbustives també són relativament importants, a causa dels recurrents incendis forestals, la sequedat i continentalitat del clima i l'aprofitament secular del territori,

que no afavoreixen el desenvolupament arbori de la vegetació. Es poden trobar brolles de bruc i màquies de garric i arçot per tota la contrada, especialment cap a Sant Pere de Copons.

El domini forestal climàtic de la unitat es correspon a carrascars i rouredes de roure de fulla petita. Els carrascars amb cervina (*Rhamno-Quercion cocciferae*) són boscos baixos i oberts, de poca densitat i amb un acompanyament florístic no gaire rellevant. A banda de la carrasca (*Quercus ilex rotundifolia*), es poden trobar peus d'espina cervina (*Rhamnus saxatilis*), camedris (*Teucrium chamaedrys*), violeta de bosc (*Viola alba*). També es poden trobar el llistó (*Brachypodium retusum*) o la rogeta (*Rubia peregrina*). En indrets un xic calents apareix el garric (*Quercus coccifera*). Actualment la distribució del carrascar a la part de llevant dels Costers de la Segarra és pràcticament nul·la. Tot i així, potencialment, es considera que és la comunitat vegetal pròpia dels plans de Calaf i dels relleus montans circumdants. Es poden trobar, això sí, peus aïllats de carrasca a tota la contrada, particularment en talussos i en forma de sotabosc.

Per altra banda, cal fer referència a les rouredes de roure de fulla petita. Aquestes rouredes (*Quercion pubescenti sessiliflorae*) troben a la contrada una de les seves millors representacions a la Catalunya central, tot i que ocupen una extensió força migrada. En efecte, des d'un punt de vista climàtic, en aquesta unitat seria clarament dominant respecte altres formacions forestals, i se'n trobarien bons exemples cap al triangle marcat per Montmaneu, Veciana i Copons. Les espècies pròpies de la comunitat, a banda del roure de fulla petita (*Quercus faginea*), són la ginesta d'interior (*Genista patens*), el gèum de bosc (*Geum sylvaticum*) i la peònia (*Paeonia officinallis*), així com la viola (*Viola willcomii*).

El risc d'incendi es podria estendre si s'abandonen els conreus i es recupera la vegetació forestal. Especialment cal destacar que aquest

territori és especialment sensible i propens a repetits incendis. Tot i que en la darrera dècada no en consta cap, sí que destaquen els de períodes anteriors, entre els quals cal fer menció del de Sant Guim de Freixenet al 1986 amb 78km² de superfície cremada; seguidament dels de Jorba 1994 i al 2003, Copons al mateix any 2003 i a Carbasí (Argençola) el 2006. Ara bé, el manteniment del paisatge mosaic format per la combinació de terres de conreu amb bosc pot ser un avantatge davant de futurs incendis forestals.

Des del punt de vista dels espais naturals protegits, cal indicar l'existència de l'espai PEIN de Carbasí, en els termes d'Argençola i Montmaneu. El PEIN, amb una superfície de 239 ha, està marcat per obagues al sector de la Panadella, però caracteritzat per reunir una superfície reduïda de vegetació forestal primitiva característica de l'altiplà de la Segarra. Està dominat per pinedes submediterrànies de pinassa i pinedes de pi blanc.

També hi ha l'espai d'interès natural de la riera de Clariana entre Argençola i Jorba amb una superfície de 463 ha on predominen les pinedes mediterrànies, però on també hi trobem formacions arbustives vinculats a sòls amb presència de guixos (vegetació gipsícola). Això es deu per la presència de materials oligocens amb litologia de roques calcàries, lutites, gresos i guixos, aquests últims en especial a la llera de la riera de Clariana, tributari del riu Anoia.

D'altra banda, també cal mencionar la presència d'activitat extractiva al municipi de Jorba, concretament al costat de la planta de compostatge de l'Anoia. Es tracta de dues explotacions mineres de guix que ocupen una superfície notable enmig d'espais agroforestals. N'hi ha una altra al municipi de Montmaneu, prop del nucli urbà, i de mida més petita. L'existència d'àrees afectades per activitats extractives devalua la qualitat del paisatge sobretot en els casos que no s'hagi aplicat un programa de restauració però, també, en aquells on la restitució del relleu



Un dels espais d'interès natural és la riera de Clariana, afluent del riu Anoia, que presenta la peculiaritat d'assentar-se sobre sòls guixencs que donen lloc a una vegetació molt interessant. Sarabarca

no sigui l'adequat o que no s'hagin fet els treballs de manteniment de la vegetació plantada i de control de l'erosió.

ESTRUCTURA AGRÍCOLA LINEAL MOLT CARACTERÍSTICA DE CONREUS HERBACIS DE BLAT I ORDI ALS TERRENYS MÉS PLANS, TERRASSES ABANDONADES O COLONITZADES DE VEGETACIÓ ALS VESSANTS, I PINEDES A LES PARTS ALTES

▼ Els conreus de secà són un motor econòmic important, així com un dels agents actius modeladors del paisatge.

▼ Destaca paisatgísticament el patró agrícola singular de les terrasses dels Costers de la Segarra, que alterna en fons de vall i en vessant les parcel·les de conreu amb les masses de bosc i alguns nuclis d'assentaments.

▼ A les vores d'alguns camps i sobre feixes amb murs de pedra seca sovint es troben fruiters de secà i oliveres.

Aquest paisatge es caracteritza per un conjunt d'espais agraris i forestals distribuïts mitjançant una estructura lineal que forma el patró agrícola singular de les terrasses dels Costers de la Segarra. En aquesta estructura hi ha alguns nuclis de població i masos, i els usos del sòl varien en funció dels pendents i la qualitat del sòl: als punts més baixos, al fons de la vall, se situen els usos agrícoles, bàsicament conreus herbacis de secà (ordi i blat), cultivats en parcel·les abancalades que segueixen la part profunda dels barrancs. Aquests conreus de secà suposen un motor econòmic important, així com un dels agents actius modeladors del paisatge. Més amunt, en els vessants, encara es poden percebre les terrasses de cultius de parcel·les més àmplies, majoritàriament abandonades i colonitzades per vegetació; i, finalment, a les cotes més altes, les masses de pinedes.

Trams de les carreteres B-100 i B-221, abans i després de creuar el nucli de la Panadella són panoràmiques i permeten contemplar atractives vistes escèniques del patró agrícola singular de les terrasses dels Costers de la Segarra. El mateix passa amb el tram de la BV-1031 proper al mas de Pedrafitja i que ressegueix el límit amb la unitat Rubió-Castelltallat-Pinós.

En relació amb altres conreus presents a la unitat, també hi ha un petit percentatge de conreus de regadiu, generalment zones d'horta properes als nuclis de pobles i conreus de lleguminoses, especialment cigrons que formen part de la zona de producció del cigronet de l'Alta Anoia. També hi ha fruiters de secà, oliveres i ametllers. Aquests fruiters tan mediterranis es troben moltes vegades a les vores dels camps sobre feixes amb murs de pedra seca, antigament dedicades a la vinya, que mantenen els marges dels suaus pendents i retenen l'aigua de les pluges.

Així, les construccions de pedra seca adquireixen una especial rellevància, sobretot a la part central de la unitat, al nord de Copons. Un possible canvi d'usos de secà a regadiu, així com



A les vores d'alguns camps i sobre feixes de pedra seca sovint hi ha fruiters de secà, especialment oliveres i ametllers. Joan Soler i Gironès

processos de concentració parcel·laria, podrien contribuir a fer desaparèixer part d'aquest patrimoni, si no se'n garanteix la conservació. El mes de març de 2022 hi ha inventariades un total de 372 construccions de pedra seca a la unitat Costers de la Segarra a l'inventari Wikipedra.

Les granges i masos estan disseminats uniformement tot i que en menor densitat que en altres zones del Penedès. Alguns d'aquests masos mantenen l'activitat agropecuària, fet que afavoreix el paisatge en mosaic, i la complementen amb activitats vinculades amb el turisme o la gastronomia. Per la seva banda, la pràctica desaparició de ramats d'oví i cabrum, que han pasturat els altiplans segarrencs al llarg del temps, comporta la pèrdua dels seus valors pastorals, paisatgístics i ecològics. En aquest paisatge també hi trobem diferents explotacions apícoles, especialment a prop de les localitats d'Argençola, Clariana i de l'ermita de Sant Pere de Copons.

Per posar en valor l'interès d'aquests espais agraris, per la seva potencial riquesa en varietats tradicionals i espècies silvestres útils, i per dinamitzar el territori i fomentar el consum de proximitat i qualitat, els darrers anys ha nascut des de la societat civil organitzada una iniciativa per crear el Parc Agrari de la Conca d'Òdena impulsada pel Col·lectiu Eixarcolant, una entitat que, vol recuperar els usos tradicionals, preservar el patrimoni natural i cultural i afavorir el desenvolupament d'un model agroalimentari de proximitat més sostenible i saludable. La proposta pretén delimitar aquest parc agrari en el conjunt dels 15 municipis que conformen la conca d'Òdena en sentit ampli, on s'inclouen Argençola, Copons, Jorba i Rubió, municipis que formen part del paisatge dels Costers de la Segarra. El projecte també aposta pel desenvolupament d'activitats econòmiques dinamitzadores associades a l'activitat agrícola i al territori i que esdevingui un motor econòmic generant ocupació al voltant del sector agroalimentari.

PETITS NUCLIS DISPERSOS I NOMBRESES CONSTRUCCIONS DEFENSIVES (CASTELLS I TORRES), ALGUNES SITUADES EN TURONS, VISIBLES DES DE MOLTS PUNTS DEL TERRITORI, ES COMBINEN AMB ALTRES VESTIGIS MIL·LENARIS

▼ Assentaments dispersos i en petits nuclis estructurats al voltant d'un castell que formen part de l'estructura agrícola en forma de terrasses, entre els quals destaca el nucli en vessant i castell d'Argençola.

▼ L'antiga presència humana en aquestes contrades aporta diversos vestigis, des del Neolític (dolmens) fins a l'actualitat.

▼ El turisme rural i les activitats associades l'esport i a la natura són un dels atractius més ben preuats per tal de mantenir el paisatge rural.

El poblament es distribueix de manera homogènia pel territori i està principalment assentat en nuclis dispersos, compactes, on predomina el poble castral i s'organitza al voltant del castell, i amb altres elements destacats de l'època medieval com muralles i torres. D'entre els nuclis de la part penedesenca de la unitat, destaca el d'Argençola pel fet de situar-se en la vessant d'un turó, tenir els vestigis d'un castell a la part superior i com a element molt visible el campanar de l'església parroquial de Sant Llorenç, esdevenint una fita dalt de turó i també un punt d'observació de 360 graus. A la unitat també podem trobar petits nuclis amb característiques d'assentament al voltant d'una construcció defensiva, com Contrast o petits nuclis amb una forma similar però sense un castell, com ara Clariana o Carbasí, així com d'altres més vinculats als eixos de comunicació, com Montmaneu i Porquerisses, situats a l'antiga carretera N-II.

Després de la invasió sarraïna, els Costers de la Segarra es convertí en un territori de frontera que limità el creixement de la població i afavorí la creació d'una sèrie de petites viles que s'establiren a recer d'un castell, sempre enlairat en un turó. Com que els castells estan situats en turonets amb la finalitat de dominar el màxim de territori, constitueixen excel·lents punts d'observació a incloure en rutes paisatgístiques. Aquestes construccions defensives han donat lloc a un gran patrimoni arquitectònic i religiós, com la torre rodona de Contrast adossada a la masia de cal Cortès en el municipi d'Argençola, la torre de Panadella de Montmaneu, o les restes del castell d'Argençola. D'altres castells de la zona només en queden alguns vestigis, tals com passa amb els de Clariana (segle XI) i Rocamora (segle XI) i Riquer. Altres referències visuals i patrimonials perceptibles i properes sobretot des de les carreteres són els cementiris d'Argençola i Clariana.

A Argençola també destaquen les masies de cal Soler, (XIII-XV), que conserva elements gòtics i cal Solé Marlota al nucli de Clariana (XVI-XVII), amb un portal adovellat. Al mateix mu-



El poblament està format principalment per petits nuclis dispersos i compactes d'entre els quals destaquen els nuclis castrals. A la imatge el poble d'Argençola, construït a redós del turó del castell d'Argençola. Joan Soler i Gironès

nicipi d'Argençola també hi ha les esglésies de Sant Llorenç de factura neoclàssica bastida el segle XIX, aprofitant els carreus de les runes del castell. Santa Maria de Contrast, romànica del segle X al XII. Sant Genís de Porquerisses i Santa Maria de Clariana, esglésies d'estil tardogòtic dels segles XVI a XVII.

També destaquen els dòlmens, dels quals hi ha exemples magnífics al terme de Rubió, com els dels Tres Reis, al límit amb la unitat Rubió-Castellat-Pinós, o del megàlit dels Plans del Ferran a Argençola, al límit amb la unitat de la Baixa Segarra i les Serres d'Ancosa. Tots ells datats cap el segon mil·lenni abans de Crist.

El sector del turisme rural és un dels atractius més ben preuats per tal de mantenir el territori i el paisatge rural. En aquest sentit, i com en

tants altres territoris, sembla necessari aconseguir diversificar l'economia, buscant altres fonts d'ingressos que poden arribar mitjançant el turisme rural. Aquesta unitat presenta dos valors molt interessants per aquesta activitat: per una banda un paisatge rural on es barregen extensions planes amb conreus de secà i clapes boscoses; i per l'altra, un hàbitat dispers però homogeni, que acull petits pobles estructurats a l'entorn d'un nucli antic, restes arquitectòniques històriques disseminades pel territori, masies tradicionals que ofereixen diferents serveis, i restes de construccions pròpies del món rural que suposen un atractiu més pel visitant. Aquesta estructura rural de la unitat té un valor productiu complementari amb el desenvolupament del turisme familiar que cerca el contacte amb la natura a les cases rurals.



El cementiri d'Argençola és un referent visual de la zona. Maria Rosa Ferré

Als Costers de la Segarra també s'hi ha incrementat la pràctica de l'excursionisme, la bicicleta de muntanya, així com altres activitats respectuoses amb el paisatge associades al turisme esportiu i de natura. Aquestes activitats incideixen positivament en el manteniment de la xarxa de senders i camins. A més, també s'incrementa el turisme de caire cultural basat en l'important llegat monumental (castells, esglésies, jaciments arqueològics, monuments megalítics i alguns conjunts urbans).

L'AUTOVIA A-2 I L'N-II, TESTIMONIS D'UN TERRITORI HISTÒRIC DE PARADA I ALLOTJAMENT

▼ Al coll de la Panadella s'hi concentren un seguit d'elements que empobreixen la qualitat del paisatge que es percep des de l'autovia i que requeririen d'una ordenació integral.

▼ Part del perfil de la unitat es troba dibuixat per la silueta d'aerogeneradors de diversos parcs eòlics.

▼ Lloc de pas de línies d'alta i mitja tensió que generen una alteració visual al territori.

La principal infraestructura que travessa la unitat és l'autovia A-2 de Lleida-Barcelona i hi destaca la coneguda via de servei de la Panadella. Al voltant del corredor que genera aquesta infraestructura són molt visibles altres infraestructures associades, com ara línies elèctriques, ampliació de la xarxa viària, etc., que a l'est de Montmaneu posen en risc la connectivitat entre els espais naturals. També són molt visibles el radar meteorològic o els repetidors situats a la Costa de la Creu, a Montmaneu. També cal tenir present que per tal de millorar la connexió de la xarxa ferroviària del Penedès, el Pla territorial Parcial del Penedès recull la construcció de l'Eix Transversal Ferroviari que creuarà transversalment els Costers de la Segarra i enllaçarà amb el corredor mediterrani per Martorell.



Alguns elements modifiquen les línies de carena i empobreixen el paisatge com aerogeneradors o antenes de telecomunicacions. Joan Soler i Gironès

Paral·lela a l'autovia A-2, l'N-II travessa el nucli urbà de la Panadella. L'N-II també creua Montmaneu, de la mateixa manera que antigament el camí ral de Barcelona a Madrid travessava el nucli. Tots dos nuclis, la Panadella i Montmaneu, han estat històriques zones de parada i d'allotjament. Vinculat a l'N-II, al coll de la Panadella s'hi concentren un seguit d'elements que empobreixen la qualitat del paisatge que es percep des de l'autovia i que requeriria d'una ordenació i intervenció paisatgística integral: una nau abandonada, acumulació de terres abocades darrera un hotel, estructures de formigó acumulades a l'aire lliure, un aparcament cobert de volum discordant, un aparcament parcialment obsolet per la baixa intensitat actual de vehicles per l'N-II, o una construcció en desús al costat de l'N-II.

Part del perfil de la unitat es troba dibuixat per la silueta de diversos aerogeneradors que generen una notable incidència visual. Concretament, hi ha quatre parcs eòlics: a la banda penedesenca hi ha el del Turó del Magre, entre Pujalt, Veciana, Copons, Argençola i Sant Guim de Freixenet. Fora de l'àmbit Penedès també trobem el de l'Alta Anoia, situat entre el municipis de Pujalt, Veciana, Prats de Rei i Calonge de Segarra; el de Veciana, al municipi del mateix nom; i el de Pujalt, entre Pujalt, Veciana i Prats de Rei. Per altra banda, el parc eòlic de Rubió, situat a la unitat veïna, també esdevé molt visible des del sector oriental dels Costers de la Segarra. El conjunt d'elements associats als parcs eòlics, com ara els camins d'accés, les plataformes de muntatge, la subestació transformadora, l'edifici de control, les línies de distribució interiors i d'evacuació, o els tancaments, si no es minimitzen al màxim poden afectar de manera notable la imatge del paisatge dels Costers de la Segarra. Tanmateix, la potencial proliferació de més aerogeneradors en el territori podria anar associada a la densificació de la xarxa elèctrica en un indret que actualment ja és de pas de línies d'alta i mitja tensió de subministrament d'electricitat que s'escampen pel territori generant una alteració visual.

EXPRESSIÓ ARTÍSTICA DEL PAISATGE³

A la unitat Costers de la Segarra, la percepció dominant d'austeritat i calma ha propiciat manifestacions literàries que transmeten els seus grans valors. Hi ha descripcions geogràfiques emblemàtiques que s'hi apropen amb precisió, com la de Pau Vila :

“La Segarra és una terra accidentada solcada per valletes mediocres; mediocres com els tossals allargassats que les separen. Quan la resseguiu amb atenció se us presenta als ulls un terreny ondulat per l'alternança de les canals i comalades; de fet, però, no hi ha cap curvatura de superfície. Les sinuositats del relleu, són purament i simplement els solcs oberts per les aigües en enfonsar-se en les capes calcàries i arenoses d'una estratificació que conserva gairebé sempre l'horitzontalitat. Per això arreu predominen les siluetes rectilínies...la regularitat de l'estructura topogràfica ve accentuada encara per la catifa vegetal que cobreix les terres amb gran uniformitat. Comença en la calma calafina amb les graneres (blat, ordi, civada)” (Vila, 1963).

A la mateixa època que Pau Vila va escriure les seves visions geogràfiques, Anicet Villar de Serchs divulgava amb voluntat pedagògica un text titulat “Paisatge segarrenc”, on enalteix les característiques del paisatge i els sentiments que transmet:

“Tenim davant una gran plana tota abonyegada amb geps més o menys arrodonits, extens horitzó, clara llum, terra eixuta sense entrebancs, reialme del silenci i la monotonia, sensació de solitud, estímuls per a volar... és terra veritable... massissa i sòbria, lleugerament vestida i cruament encarada amb el sol i els vents, amb la neu i la boira, les quals, per bé que no massa sovint, també la visiten.” (Villar de Serchs, 1934).

Altres textos també descriptius deriven vers terrenys més perceptius, com fa Josep Pla, en parlar del paisatge de la unitat:

“El paisatge hi és clar atenuat, amb una coloració una mica esmorteïda [...] Els panorames sobre l'aspre, sobretot els que es poden contemplar des de l'altiplà de Calaf [...] tenen horitzons dilatats d'una gran bellesa, i, en dies clars, d'aire sec, una qualitat cristal·lina, com una encisió sobre un vidre verdosenc, molt tènue, gairebé trencadís, com un record flotant sobre un somni vague.” (Pla, 1971).

En un article recent titulat “Blat, castells i perdiu” Narcís Comadira fa una lloança des d'una perspectiva personal i sensorial del paisatge estiuenc de la unitat, amb expressions poètiques:

“Queda com perduda enmig de Catalunya, la Segarra. Solitària, poc visitada. Austera, sòlida, de colors calents i perfums aspres. De colors calents en el meu record, és clar, perquè els daurats i terrosos dels blats madurs i dels rostolls dels blats segats i dels ocres i sienes dels camps llaurats a punt de sembrar, bé han estat verds tendres a la primavera i bé han estat enfarinats a l'hivern quan el gebre els ha cobert. Però jo, totes les vegades que hi he estat, poques, massa poques, perquè és una terra que se't posa al cor, sempre ha estat a l'estiu... El gra amuntegat fa una olor especial, olor de plenitud. És una olor de calma, també. És la calma de després de segar i de batre.” (Comadira, 2010).

L'intel·lectual i polifacètic artista català Alexandre de Riquer, una de les figures més importants del modernisme a Catalunya, va néixer a Calaf el 1856, concretament al mas de Bassols: “Vivíem en una masia grandiosa que encara es recordava de quan havia estat castell, tota voltada d'hortes, la riera un xic més avall, el molí a la dreta, i després boscos i vinyes.”. En un dels seus sonets, “El sembrador” fa un cant rural a la seva terra:

“Sembla que ja agabelli amb la braçada ampla de gest, de dret a dret seguint. Alçat el cap i fixa la mirada, arreu escampa la llavor, esbargint la gestació de la vinenta anyada: el pa de casa; i si el goreig és prim, confiat espera d'hivernal ruixim, bon sementer, fructífera sembrada.”

(Riquer, 1913)

3. Aquest apartat pren com a àmbit tota la unitat de paisatge i el seu contingut és representatiu tant de la part penedesenca com la de les Comarques Centrals i Terres de Lleida.

PUNTS D'OBSERVACIÓ DEL PAISATGE I ITINERARIS

PUNTS D'OBSERVACIÓ



El castell d'Argençola, declarat com a Bé cultural d'Interès Nacional, és el principal punt d'observació de Costers de Segarra. Àngela Llop

El principal punt d'observació present a Costers de Segarra és el castell d'Argençola però també cal fer menció del punt Còpia de Palomes, al paisatge de Rubió-Castelltallat-Pinós, que gaudeix d'una bona panoràmica del sector més oriental de la unitat.

40. CASTELL D'ARGENÇOLA (ARGENÇOLA, ANOIA)

La fortalesa medieval del castell d'Argençola, és troba situada a 768 m sobre el nivell del mar, en un dels turons, entre les rieres de Clariana i Molí a la comarca de l'Anoia. Declarat com a Bé cultural d'Interès Nacional, apareix documentat per primera vegada l'any 1012, amb una gran història viscuda entre les restes que ara queden. És troba pròxim a l'església neoclassicista de Sant Llorenç, esmentada ja el segle XI, inclosa a l'Inventari del Patrimoni Arquitectònic de Catalunya. S'hi pot accedir amb vehicle o a peu, pel carrer de la plaça de l'església, just darrera de l'edifici de l'ajuntament. Aquest punt permet observar tot el sector occidental de la unitat, que es caracteritza pel patró agrícola singular de les terrasses dels Costers de la Segarra.



Proper a un element
patrimonial



En espais
quotidians



Amb visió 360°

ITINERARIS



No motoritzats

35. GR-7 ANDORRA ALS PORTS 77. CAMÍ DE SANT JAUME

El GR-7, transcorre des d'Andorra als Ports de nord a sud. Respecte les unitats de paisatge de la vegueria del Penedès, s'inicia a Rubió-Castell-tallat-Pinós, i travessa la Conca d'Òdena, Costers de la Segarra, les Serres d'Ancosa i finalment, entra a l'Alt Gaià, on posteriorment deixa el territori penedesenc.

Venint de la Conca d'Òdena pel pla de Rubió l'itinerari entra a la unitat de paisatge Costers de Segarra, el GR transcorre pel punt d'observació del paisatge del castell de Boixadors (fora de l'àmbit del Penedès) i travessa més endavant per les pinedes de Sant Pere Sallavinera i Seguers; a l'altiplà de Llavina i Fortesa, fins entrar a la població de Clariana. El paisatge predominant són els camps de secà de blat, ordi i colza, alternat amb boscos d'alzines i roures; amb puntuals plantacions forestals. Entrant al turó de Clariana el recorregut abandona la unitat del paisatge.

El camí de Sant Jaume, en el seu tram català pren inici al Cap de Creus i finalitza a Alcarràs, però segueix per la part septentrional de la Península Ibèrica fins a la ciutat de Santiago de Compostel·la. L'origen del camí cal cercar-lo al segle IX i des del 1993 és declarat Patrimoni de la Humanitat per la UNESCO.

El tram de la unitat ressegueix en gran part l'antic traçat de l'N-II des de Sant Genís i Jorba fins al coll de la Panadella passant per Santa Maria del Camí i Montmaneu.



Gasolinera del municipi de la Panadella per on passa el camí de Sant Jaume i altres itineraris motoritzats. Martínez Codina

Motoritzats

1. IGUALADA - ELS PRATS DE REI

Aquest recorregut surt de la capital anoienca i ressegueix la carretera BV-103. No és fins a la vora del quilòmetre 10 que la carretera passa pel territori de la unitat, un cop ja ha sortit de la depressió de la Conca d'Òdena i ha remuntat la serra de Rubió. Aquest itinerari permet observar els mosaics agroforestals dels Costers de la Segarra i de Rubió-Castell-tallat-Pinós, així com el parc eòlic de la Serra de Rubió.

2. JORBA-VECIANA

L'itinerari que ve de Copons, al entrar a la unitat Costers de la Segarra, la BV-1412a transcorre paral·lela durant un petit tram amb la riera de Sant Pere, passant prop de Sant Pere de Copons sortint posteriorment del territori penedesenc fins a Veciana, per un paisatge forestal.

3. COLLBATÓ-LA PANADELLA

El recorregut, transcorre per l'autovia A-2 venint del paisatge de la Conca d'Òdena, travessa el riu Anoia, i transcorre al nord de la serra l'Albarells, seguint per la unitat de paisatge Costers de la Segarra, en un territori amb un mosaic agroforestal; voreja el nucli de Montmaneu pel sud fins a arribar a la Panadella, on segueix el camí en direcció a Lleida.

OBJECTIUS DE QUALITAT PAISATGÍSTICA I PROPOSTA D'ACCIONS

Els objectius de qualitat paisatgística (OQP) i les accions que s'exposen a continuació són específics de la part penedesenca dels Costers de la Segarra. Els poders públics i privats, així com els agents socials i la societat en general, han de vetllar pel compliment d'aquests objectius. Igualment, també són d'aplicació els definits per a tot l'àmbit territorial del Penedès, juntament amb les seves accions, continguts en el capítol 6 del present catàleg.

2.1 / Un paisatge vegetal arbustiu dominat per diferents tipus de brolles sota les pinedes, amb clapes d'alzinars i rouredes seques situades a zones marginals, conservat i gestionat i que mantingui el testimoni de la vegetació natural pròpia d'aquest territori.

2.2 / Un paisatge rural viu i harmoniós, basat en un mosaic agroforestal de conreus de secà, cereals i fruiters, boscos de pi, alzina, roure i matollars mediterranis, i petits nuclis compactes, preservat per la seva funció estructuradora del paisatge i on es potenciï la seva diversitat i la productivitat agrària i ramadera.

2.3 / Un patrimoni medieval (ermites, esglésies, torres de guaita, castells) i de molins fariners valorat i vinculat amb el paisatge on es troben.

2.4 / Unes infraestructures viàries i energètiques que minimitzin la fragmentació, la incidència visual, i adoptin criteris d'integració paisatgística.

2.5 / Un sistema d'itineraris i el punt d'observació del paisatge del castell d'Argençola que emfatitzin les panoràmiques més rellevants i permetin descobrir i interactuar amb la diversitat i els matisos del paisatge dels Costers de la Segarra.

OQP 2.1. Un paisatge vegetal arbustiu dominat per diferents tipus de brolles sota les pinedes, amb clapes d'alzinars i rouredes seques situades a zones marginals, conservat i gestionat i que mantingui el testimoni de la vegetació natural pròpia d'aquest territori.

Acció 2.1.1. Impulsar mesures de protecció i desenvolupament dels espais boscosos, especialment aquells que formen part del Pla d'espais d'interès natural així com als seus connectors.

Acció 2.1.2. Mantenir nets els cursos fluvials, ja que el seu règim irregular pot presentar importants crescudes i riuades.

Acció 2.1.3. Conservar i millorar les masses forestals de pinassa i pinedes, tot fomentant la resta de comunitats pròpies dels Costers de Segarra.

Acció 2.1.4. Integrar les activitats extractives d'Argençola, Montmaneu i Jorba mitjançant processos de restauració paisatgística i dotació de noves funcionalitats i usos.

OQP 2.2. Un paisatge rural viu i harmoniós, basat en un mosaic agroforestal de conreus de secà, cereals i fruiters, boscos de pi, alzina, roure i matollars mediterranis, i petits nuclis compactes, preservat per la seva funció estructuradora del paisatge i on es potenciï la seva diversitat i la productivitat agrària i ramadera.

Acció 2.2.1. Mantenir el valor productiu del patró agrícola singular de les terrasses dels Costers de Segarra amb conreus de secà de cereals i les masses forestals i de matollars.

Acció 2.2.2. Regular la implantació de noves construccions aïllades, així com la reconstrucció i rehabilitació de les preexistents amb valor o en desús, amb la finalitat d'assegurar un nivell de coherència amb el mosaic agroforestal dels Costers de la Segarra.

Acció 2.2.3. Impulsar el Parc Agrari de la Conca d'Òdena.

Acció 2.2.4. Fomentar la gastronomia dels Costers de la Segarra amb la producció de productes agrícoles ecològics o de productes autòctons d'alt valor afegit.

Acció 2.2.5. Mantenir la configuració compacte dels petits nuclis com d'Argençola, Clariana, Contrast, Carbasí, Porquerisses i Montmaneu, per tal de no desdibuixar els límits entre els espais urbans i els rurals.

Acció 2.2.6. Impulsar l'elaboració de plans especials de catàleg de masies i cases rurals dels municipis de Copons i Montmaneu.

Acció 2.2.7. Inventariar amb criteris unitaris tots els elements d'interès lligats a l'agricultura i ramaderia dels Costers de Segarra, amb especial atenció a la cultura de la pedra seca i promoure de manera extensa la seva conservació i restauració mitjançant la iniciativa pública i privada.

Acció 2.2.8. Potenciar el valor de la tranquil·litat del paisatge com un atractiu.

OQP 2.3. Un patrimoni medieval (ermites, esglésies, torres de guaita, castells) i de molins fariners valorat i vinculat amb el paisatge on es troben.

Acció 2.3.1. Posar en valor el caràcter de marca frontera dels Costers de Segarra.

Acció 2.3.2. Impulsar actuacions de rehabilitació, protecció i manteniment dels elements del patrimoni històric medieval construït.

Acció 2.3.3. Rehabilitar i mantenir els molins fariners de la riera de Veciana i potenciar-los com un patrimoni industrial a descobrir.

OQP 2.4. Unes infraestructures viàries i energètiques que minimitzin la fragmentació, la incidència visual, i adoptin criteris d'integració paisatgística..

Acció 2.4.1. Millorar la integració paisatgística de l'autovia A-2.

Acció 2.4.2. Promoure la generació de rutes de descoberta del patrimoni paisatgístic i cultural dels Costers de la Segarra a través de la xarxa de carreteres secundàries, des dels accessos de l'autovia A-2.

Acció 2.4.3. Preservar les visuals des dels trams de carretera panoràmics dels Costers de la Segarra.

Acció 2.4.4. Millorar la integració paisatgística de diversos edificis disposats a la Panadella, al voltant de l'N-II.

Acció 2.4.5. Avaluar la integració paisatgística de l'Eix Transversal Ferroviari al seu pas pels Costers de la Segarra.

Acció 2.4.6. Mitigar la incidència visual dels aerogeneradors del turó del Magre.

Acció 2.4.7. Establir les condicions paisatgístiques adequades per a una correcta implantació de potencials nous aerogeneradors.

OQP 2.5. Un sistema d'itineraris i el punt d'observació del paisatge del castell d'Argençola que emfatitzin les panoràmiques més rellevants i permetin descobrir i interactuar amb la diversitat i els matisos del paisatge dels Costers de la Segarra.

Acció 2.5.1. Reconèixer el punt d'observació del paisatge del castell d'Argençola i els itineraris d'interès paisatgístic, motoritzats i no motoritzats, com a elements estructurals de l'ordenació territorial dels Costers de Segarra.

Acció 2.5.2. Mantenir i millorar la xarxa de camins i senders que comunica els petits nuclis i especialment les masies aïllades.

OQP 2.1

Un paisatge vegetal arbustiu dominat per diferents tipus de brolles sota les pinedes, amb clapes d'alzinars i rouredes seques situades a zones marginals, conservat i gestionat i que mantingui el testimoniatge de la vegetació natural pròpia d'aquest territori.

Gairebé la pràctica totalitat dels Costers de la Segarra s'ha d'incloure en el domini de la roureda de fulla petita (*Quercus faginea*) i el carrascar (*Quercus ilex rotundifolia*). La vegetació també està representada per matollars de plantes aromàtiques i fenassars a les zones més seques. No obstant, el clima mediterrani amb pinzellades continentals suposa un estiu força sec i prolongat que, juntament amb l'abundant presència de brolles i herbassars (força combustibles), constitueixen una amenaça pel risc d'incendi durant els mesos més càlids.

Acció 2.1.1

Impulsar mesures de protecció i desenvolupament dels espais boscosos, especialment aquells que formen part del Pla d'espais d'interès natural així com als seus connectors.

Els Costers de Segarra, com bona part de territoris del país ha viscut una gran regressió del terreny agrícola en favor de bosc i urbanització. En un futur és de preveure que l'evolució de la vegetació, molt castigada pels incendis, continuarà cap a estadis més madurs. A més, la unitat de paisatge Costers de Segarra acull diverses figures de protecció que engloben la zona de Car-

basí i Clariana. Entre elles trobem les figures de Pla d'espais d'interès natural (PEIN) i xarxa Natura 2000 (ZEC, ZEPA, LIC). Per tant, calen mesures per tal que aquestes comunitats esdevinguin més madures i es redueixi el risc d'incendi, reactivant la gestió del bosc i l'activitat agroforestal. En general, cal seguir les accions de la 5.1 a la 5.13 de l'objectiu de qualitat paisatgística 5, incloses en el capítol 6, relacionades amb la gestió d'espais forestals i agroforestals, prioritzant les següents:

- Promoure el control de les masses forestals per tal de reduir el risc d'incendi forestal. En aquest sentit, impulsar programes de gestió forestal amb herbívors per a la gestió del sotabosc. Alhora, regular l'avanç de les masses forestals sobre els espais oberts.
- Impulsar als POUM dels municipis de Montmaneu, Argençola i Jorba mesures de protecció del connector ecològic entre els espais naturals de Carbasí i Clariana.
- Incentivar entre els propietaris de masses forestals l'elaboració de plans tècnics de gestió i millora forestal (PTGMF, finques superiors a 25 ha) o bé Plans simples de gestió forestal (PSGF, finques inferiors o iguals a 25 ha).
- Aprofitar la biomassa forestal com una oportunitat de gestió que ha de contribuir a reduir el risc d'incendi forestal.

Mapes de la unitat

Mapa 2.1 Valors naturals i estètics

Acció 2.1.2.

Mantenir nets els cursos fluvials, ja que el seu règim irregular pot presentar importants crescudes i riuades.

La capçalera de la conca de l'Anoia té un fort poder erosiu i regressiu i és trencat per barrancs, fondalades i xaragalls per les quals s'escolen petits corrents. És una xarxa hídrica de règim molt irregular pel fet d'anar lligada a un règim climàtic mediterrani, amb màxims de precipitació a la primavera i tardor, i mínims d'estiu.

Té també una gran capacitat de resposta per a les precipitacions sobtades, que donen lloc a importants crescudes i riuades. Per tant, en els Costers de Segarra és cabdal una bona gestió i potenciació dels boscos de ribera, així com un bon manteniment i neteja dels cursos fluvials, per tal d'evitar potencials inundacions, garantir una bona qualitat de l'aigua i de l'entorn dels cursos, especialment a la riera de Clariana, que es troba protegida com a espai PEIN, i és un connector ecològic de primer ordre (com també ho és el riu Anoia, que drena en paral·lel a l'autovia A-2). En general, cal seguir les accions de la 9.1 a la 9.4 i el 9.8 de l'objectiu de qualitat paisatgística 9, incloses en el capítol 6, relacionat amb els espais fluvials.

Mapes de la unitat

Mapa 2.1 Valors naturals i estètics

Acció 2.13.

Conservar i millorar les masses forestals de pinassa i pinedes, tot fomentant la resta de comunitats pròpies dels Costers de Segarra.

Gairebé la pràctica totalitat del territori s'ha d'incloure en el domini de la roureda de fulla petita (*Quercus faginea*) i el carrascar (*Quercus ilex rotundifolia*). També s'hi troba la ginesta d'interior (*Genista patens*), el gèum de bosc (*Geum sylvaticum*) i la peònia (*Paeonia officinallis*), així com la viola (*Viola willcomii*). També es poden trobar, de forma natural, alguns peus esparsos de pinassa (*Pinus nigra*). Malgrat aquest domini, les espècies majoritàries són la pinassa i el pi blanc. Amb aquesta acció es pretén preservar i millorar el paisatge vegetal dels Costers de Segarra mitjançant la promoció d'accions de protecció de la flora, la fauna i dels hàbitats associats. Això passa per:

- Afavorir la recuperació la roureda de fulla petita (*Quercus faginea*), amb la perspectiva de poder disposar a mig termini d'algunes mostres de vegetació properes a la comunitat climàtica, pel seu interès científic, paisatgístic i pedagògic.

- És cabdal realitzar una gestió efectiva per mantenir la vegetació i la fauna pròpies del domini biogeogràfic que els correspon i assolir una adequada qualitat paisatgística. Per tant cal mantenir i millorar les masses forestals mitjançant acords entre propietaris dels boscos i l'administració pública, per tal de potenciar aquelles varietats reconegudes com a hàbitats d'interès comunitari.
- Eliminar de manera extensiva la vegetació al·lòctona invasora.
- Promoure la ramaderia extensiva, ja present a l'àmbit.
- Minimitzar les noves construccions a l'interior de l'espai forestal per preservar les dinàmiques naturals.

Acció 2.14.

Integrar les activitats extractives d'Argençola, Montmaneu i Jorba mitjançant processos de restauració paisatgística i dotació de noves funcionalitats i usos.

Les activitats extractives presents a Argençola, Montmaneu i Jorba formen part del paisatge dels Costers de Segarra. En general, cal seguir les accions de la 5.21 a la 5.24 de l'objectiu de qualitat paisatgística 5, incloses en el capítol 6, relacionades amb les activitats extractives, prioritzant les següents:

- Promoure la mimetització i la restitució dels valors paisatgístics als llocs on s'han perdut i actualitzar els plans de restauració de les pedreres emfatitzant la millora en el paisatge.
- La finalització de les concessions de les activitats extractives hauria d'aprofitar-se per engegar projectes de recuperació paisatgística que vagin més enllà de la restitució i permetin innovar en models de rehabilitació ambiental, social, cultural i pedagògica. En aquest sentit, cal avaluar, en determinats espais, la implantació dels parcs solars

Mapes de la unitat

Mapa 2.3 Espais en tensió i d'oportunitat

OQP 2.2.

Un paisatge rural viu i harmoniós, basat en un mosaic agroforestal de conreus de secà, cereals i fruiters, boscos de pi, alzina, roure i matollars mediterranis, i petits nuclis compactes, preservat per la seva funció estructuradora del paisatge i on es potencii la seva diversitat i la productivitat agrària i ramadera.

Els Costers de la Segarra es caracteritzen per un conjunt d'espais agraris i forestals distribuïts mitjançant una estructura morfològica lineal.

Aquesta estructura es concreta amb el patró agrícola singular de les terrasses dels Costers de la Segarra, configurat al llarg de segles d'intervenció humana i que cal mantenir i potenciar.

Acció 2.2.1

Mantenir el valor productiu del patró agrícola singular de les terrasses dels Costers de la Segarra amb conreus de secà de cereals i les masses forestals i de matollars.

Aquest paisatge es caracteritza pel patró agrícola singular de les terrasses dels Costers de la Segarra. En aquesta estructura, els usos del sòl varien en funció dels pendents i la qualitat del sòl: als punts més baixos, al fons de la vall, se situen els usos agrícoles, bàsicament conreus herbacis de secà (ordi i blat), cultivats en parcel·les abancalades que segueixen la part profunda dels barrancs. Aquests conreus de secà encara suposen un motor econòmic important, així com un dels agents actius modeladors del paisatge.

Més amunt, en els vessants, encara es poden percebre les terrasses de cultius de parcel·les més àmplies, majoritàriament abandonades i colonitzades per vegetació, així com boscos dominats per pinedes de pi blanc. A les vores dels camps, sobre feixes amb murs de pedra seca antigament dedicades a la vinya, sovint hi ha fruiters de secà (sobretot oliveres i ametllers), que mantenen els marges dels seus pendents i retenen l'aigua de les pluges.

Cal considerar aquest mosaic com a model productiu a preservar i regenerar. En general, cal seguir les accions de la 5.14 a la 5.20 de l'objectiu de qualitat paisatgística 5, relacionat amb els espais forestals i agroforestals, inclòs en el capítol 6, prioritzant les següents:

- Fomentar el manteniment dels espais agraris existents, especialment als llocs on el mosaic agroforestal es troba més degradat i reduït.
- Afavorir el manteniment i la nova plantació dels fruiters de secà dels marges perquè és un mecanisme de protecció dels propis marges, de retenció del sòl, i de disminució de la força erosiva de les fortes pluges.
- Promoure l'elaboració, per part dels municipis d'Argençola, Montmaneu, Copons i Rubió, de plans especials urbanístics que ordenin el paisatge. D'entre els objectius d'aquests plans especials cal considerar: la protecció de les traces i el patró agrícola singular de les terrasses dels Costers de la Segarra com a elements a preservar; tenir cura dels límits de fronts urbans i de les franges d'espai lliure de les vies d'entrada; la recuperació dels espais agrícoles abandonats; i la posada en valor com a espais per al lleure i l'educació.
- Protegir els amplis horitzons visuals d'aquest paisatge agrari de secà de qualsevol element que els pugui distorsionar.
- Elaborar un inventari dels camps en desús i recuperar-ne l'ús per evitar-ne l'abandonament a través de la promoció d'un banc de terres per tal d'arribar a acords entre pro-

pietaris i pagesos que estiguin disposats a cultivar-les.

Mapes de la unitat

Mapa 2.1 *Valors naturals i estètics*

Acció 2.2.2

Regular la implantació de noves construccions aïllades, així com la reconstrucció i rehabilitació de les preexistents amb valor o en desús, amb la finalitat d'assegurar un nivell de coherència amb el mosaic agroforestal dels Costers de la Segarra.

La dispersió de diversos tipus d'elements sobre el sòl no urbanitzable sense la consideració de criteris i mesures d'implantació adequada pot suposar una incidència paisatgística negativa. A escala local, aquesta alteració ve causada per l'aparició dels elements molt visibles i absolutament aliens a l'entorn, mentre que a escala territorial ve causat per la modificació de les línies de carena (és el cas de les antenes i altres infraestructures), fent-se visibles des de grans distàncies i modificant els perfils existents.

Cal definir uns paràmetres per a la implantació de noves construccions aïllades, i també en la reconstrucció i rehabilitació de les preexistents amb valor o en desús, que respongui a models i tipologies edificatòries pròpies de la zona, respectant l'estil tradicional quant a materials, color i alçada de les edificacions. Aquesta mesura té la finalitat d'assegurar un nivell de coherència adequat amb el patró agrícola singular de les terrasses dels Costers de Segarra, els patrons d'assentament, les fites visuals, cims i fons escènics. Algunes d'aquestes accions es recullen en l'acció 5.32 de l'objectiu de qualitat paisatgística 5, relacionat amb els espais forestals i agroforestals, inclòs en el capítol 6.

En el context del Decret llei 24/2021, de 26 d'octubre, d'acceleració del desplegament de les energies renovables distribuïdes i participades, apareixen propostes al Penedès per a la instal·lació de centrals fotovoltaïques. En ge-

neral, caldria seguir les accions establertes en l'objectiu de qualitat paisatgística 3, que té una mesura relacionada amb les àrees especialitzades d'ús energètic.

Acció 2.2.3

Impulsar el Parc Agrari de la Conca d'Òdena.

Per tal de mantenir el valor dels espais agraris del conjunt dels Costers de la Segarra, per impulsar la potencial riquesa de varietats tradicionals i espècies silvestres útils, i per dinamitzar el territori i fomentar el consum de proximitat i qualitat, caldria impulsar i implementar aquesta acció sorgida des de la societat civil organitzada, concretament del col·lectiu Eixarcolant. La proposta inicial pretén delimitar aquest parc agrari en un conjunt de 15 municipis (que, a més a més dels Costers de la Segarra, també influeixen les unitats de la Conca d'Òdena i les Valls de l'Anoia). Als Costers de la Segarra en formarien part els municipis d'Argençola, Copons, Jorba i Rubió.

L'objectiu del projecte és afavorir la diversificació de l'agricultura i l'establiment de circuits comercials curts, generant un model agroalimentari de futur per a l'agricultura mediterrània de zones de secà situades a tocar dels centres de consum en un context de canvi climàtic, manca de relleu generacional, i necessitat d'incrementar la sostenibilitat del model a tots els nivells.

Mapes de la unitat

Mapa 2.3 *Valors socials i productius*

Acció 2.2.4

Fomentar la gastronomia dels Costers de la Segarra amb la producció de productes agrícoles ecològics o de productes autòctons d'alt valor afegit.

Per garantir el manteniment del paisatge agrícola i agroforestal dels Costers de la Segarra cal que les explotacions agràries tinguin viabilitat, alhora que s'identifiquin i es relacionin amb el paisatge al qual donen sentit. La creació

de marques de reconeixement dels productes agraris que es fan al territori ja està en marxa al municipi de Copons on s'hi produeix el Cigronet de l'Anoia, una varietat autòctona que fins i tot compta amb una associació de productors i elaboradors. A banda d'aquesta varietat local també hi ha diversos conreus i ramaderia en producció ecològica i/o autòctona que els darrers anys ha anat en augment, i que caldria que es potenciessin.

La proliferació de productes agraris autòctons i/o de producció ecològica són la millor garantia per a la conservació dels patrons agrícoles i agroforestals de secà. El projecte de Parc Agrari de la Conca d'Òdena podria afavorir aquest model agrari.

Mapes de la unitat

Mapa 2.3 *Valors socials i productius*

Acció 2.2.5

Mantenir la configuració compacte dels petits nuclis com Argençola, Clariana, Contrast, Carbasí, Porquerisses i Montmaneu, per tal de no desdibuixar els límits entre els espais urbans i els rurals.

El poblament es distribueix de manera homogènia pel territori i està principalment assentat en nuclis dispersos, compactes, on predomina el poble castral i s'organitza al voltant del castell, i amb altres elements destacats de l'època medieval com muralles i torres. D'entre els nuclis de la part penedesenca de la unitat, destaca el d'Argençola pel fet de situar-se en la vessant d'un turó, tenir els vestigis d'un castell a la part superior i com a element molt visible el campanar de Sant Llorenç. A la unitat també podem trobar petits nuclis amb característiques d'assentament al voltant d'una construcció defensiva, com Contrast o petits nuclis amb una forma similar però sense un castell, com ara Clariana o Carbasí, així com d'altres més vinculats als eixos de comunicació, com Montmaneu i Porquerisses, situats a l'antiga carretera N-II.

Aquests nuclis mostren una estructura i perfil característic, perceptible des de determinades àrees i recorreguts. En aquests casos el desenvolupament urbà tant de rehabilitació com de nova obra ha de mantenir la seva estructura de nucli rural compacte. En general, cal seguir les accions de l'objectiu de qualitat paisatgística 1, relacionat amb els nuclis de població, i de l'objectiu de qualitat paisatgística 6, relacionat amb les fites i els fons escènics, incloses en el capítol 6, prioritzant les següents:

- Respectar aquests perfils o imatges i impedir a través les eines del planejament urbanístic l'aparició d'elements volumètrics que desfigurin la fesomia dels nuclis dels municipis d'Argençola, Montmaneu, Copons i Rubió.
- Seguir uns paràmetres propis d'edificació d'aquests assentament, tant pel que fa a les tipologies edificatòries preexistent com per a les noves. Aquests paràmetres comuns de coherència paisatgística caldria incloure'ls en el planejament urbanístic.
- Evitar les extensions urbanes que modifiquin figures, perfils i escenaris característics.
- Preservar i potenciar la fita i el mirador que conformen el nucli en vessant i castell d'Argençola.
- Afavorir unes fronteres nítides i de qualitat entre els espais urbans i els espais agrícoles o naturals i evitar-hi la ubicació d'activitats o instal·lacions impròpies.

Mapes de la unitat

Mapa 2.1 *Valors naturals i estètics*

Acció 2.2.6

Impulsar l'elaboració de plans especials de catàleg de masies i cases rurals dels municipis de Copons i Montmaneu.

Aquesta és una iniciativa que pretén dinamitzar i valorar el paisatge rural dels Costers de Segarra a través d'un pla especial de catàleg de

masies dels municipis que no en tenen. Caldria, doncs, donar suport tècnic als ajuntaments de Montmaneu i Copons perquè puguin identificar les edificacions que compleixen certs requisits que fan necessària la seva preservació (per raons arquitectòniques, històriques, paisatgístiques i socials). Disposar del catàleg i del pla especial facilita la gestió del sòl no urbanitzable, ja que regula els usos permesos i identifiquen les masies susceptibles de ser rehabilitades i reconstruïdes; i també en reforça l'activitat econòmica. Cal destacar que a la unitat, els ajuntaments de Rubió, Jorba i Argençola ja disposen d'aquest catàleg. Aquests plans especials caldria que no només es centressin en l'element construït sinó també en la delimitació i el tractament dels entorns o escenaris dins dels quals aquests elements esdevenen comprensibles. En tots els casos cal vetllar perquè el paisatge estigui incorporat en les seves disposicions, seguint les pautes de la *Guia per a la redacció del Pla especial del catàleg de masies, cases rurals i altres construccions en sòl no urbanitzable* de la Diputació de Barcelona.

Acció 2.2.7

Inventariar amb criteris unitaris els elements d'interès lligats a l'agricultura i ramaderia dels Costers de Segarra, amb especial atenció a la cultura de la pedra seca i promoure de manera extensa la seva conservació i restauració mitjançant la iniciativa pública i privada.

El portal col·laboratiu Wikipedra comptabilitza un total de 489 construccions de pedra seca en tot els Costers de Segarra el juny de 2023, la majoria de les quals són cabanes. Aquestes cabanes, juntament amb els murs de contenció de les feixes agrícoles, de parcel·les de dimensió petita o mitjana, esdevenen un símbol identitari d'aquest paisatge agroforestal i constitueixen un ric patrimoni històric i arquitectònic de pedra seca als Costers de Segarra. Cal afavorir la protecció, el manteniment i la restauració de

tot aquest patrimoni, i garantir-ne una destinació compatible amb un paisatge de qualitat (activitat primària, gestió del territori, educació en el paisatge i turisme responsable). Caldria treballar en diverses línies:

- Inventariar el patrimoni de la pedra seca i de la transhumància i dels camins ramaders més rellevants.
- Establir les mesures adequades per a la correcta protecció d'aquests elements o conjunts patrimonials de la pedra seca, així com la vegetació arbòria associada (fruiters, ametllers).
- Incloure aquest patrimoni en els catàlegs de patrimoni vinculats als plans d'ordenació urbanística municipal o la seva declaració com a béns culturals d'interès local poden ser dues vies per preservar els elements més significatius d'aquest patrimoni.
- Recollir en l'ordenació urbanística uns criteris mínims per a la conservació d'aquests elements, sobretot el manteniment dels elements construïts propis de l'arquitectura de pedra seca (barraques, murs, pous, etc.).
- Garantir la preservació de les construccions de pedra seca en el moment de realitzar concentracions parcel·làries o modificar l'estructura agrícola.
- Més enllà de la pedra seca, promoure l'elaboració d'inventaris que identifiquin i preservin els elements del patrimoni natural i cultural ordinari més rellevants com, per exemple, boscos singulars, espais fluvials, coves, masies i fonts.
- Consensuar amb els agents públics i privats accions per garantir un ús turístic respectuós del patrimoni d'aquest territori, compatible amb la conservació del paisatge i contribuint al desenvolupament econòmic local.

Mapes de la unitat

Mapa 2.2 Valors històrics i simbòlics

Acció 2.2.8

Potenciar el valor de la tranquil·litat del paisatge com un atractiu.

La unitat Costers de la Segarra és un territori allunyat de les àrees metropolitanes, dels centres econòmics i de la mobilitat constant. La tranquil·litat és, doncs, un valor afegit d'aquest paisatge, que fa més atractiva la descoberta del nombrós patrimoni de gran valor fins ara poc conegut ni tampoc reconegut, i que pot ser compatible amb el turisme rural. Les tres línies d'alta tensió que creuen els Costers de la Segarra, juntament amb l'autovia A-2 i l'N-II a l'oest de la unitat, són els principals elements pertorbadors d'aquesta tranquil·litat. Cal potenciar aquest valor intangible, i garantir que es pot mantenir en el temps.

OQP 2.3.

Un patrimoni medieval (ermites, esglésies, torres de guaita, castells) i de molins fariners valorat i vinculat amb el paisatge on es troben.

L'antiga presència humana en aquestes contrades aporta uns valors històrics materialitzats en el reguitzell de vestigis, com ara els dòlmens. També destaca per ser un territori de frontera que originà una sèrie de petites viles que s'establiren a recés d'un castell, sempre enlairat en un turó. Als Costers de la Segarra també hi ha diversos molins fariners que en un temps pretèrit havien molt gra, però que amb el pas de les dècades i les millores tecnològiques han quedat en desús.

Acció 2.3.1

Posar en valor el caràcter de marca frontera dels Costers de Segarra.

El caràcter de marca fronterera del comtat cristians que durant almenys un segle tingueren els Costers de Segarra és en gran part l'explicació de l'existència d'un conjunt notable de castells. Es poden impulsar iniciatives que promoguin els vincles entre els elements del patrimoni cultural dels Costers de Segarra, al voltant de la idea de marca fronterera d'aquest territori (el preromànic i el romànic), amb els itineraris paisatgístics que creuen la unitat (recollits en l'acció 2.5.1).

Destaquen els castells i torres, declarats BCIN, de:

- Castell de Clariana
- Castell d'Argençola
- Torre de Contrast
- Torre de la Panadella

Mapes de la unitat

Mapa 2.2 Valors històrics i simbòlics

Acció 2.3.2

Impulsar actuacions de rehabilitació, protecció i manteniment dels elements del patrimoni històric medieval construït.

Promoure la restauració adequada dels elements de patrimoni construït dels Costers de Segarra. Cal prendre algunes mesures per evitar la desfiguració d'elements patrimonials com ara castells, torres o esglésies:

- Evitar la seva desfiguració amb construccions, infraestructures, i en general, amb barreres visuals que impedeixin o dificultin considerablement la percepció de les imatges més interessants, per causa de la seva dimensió, forma o color.
- Atès la importància d'aquests elements històrics, calen mesures per tal de que aquests espais siguin accessibles i degudament conservats per tal de que suposin un atractiu per tal de ser coneguts i visitats.
- En alguns d'aquests casos convindria fer obres d'estabilització de murs, torres, o altres construccions.

Acció 2.3.3

Rehabilitar i mantenir els molins fariners de la riera de Veciana i potenciar-los com un patrimoni industrial a descobrir.

Als Costers de la Segarra hi ha diversos molins fariners que en un temps pretèrit havien molt gra, però que amb el pas de les dècades i les millores tecnològiques han quedat en de-

sús. La zona on se'n concentren més és al voltant de la riera de Veciana, a prop de la localitat de Copons. Cal promoure la rehabilitació i restauració d'aquells que es considerin viables i, per a aquests, prendre algunes mesures per evitar la seva desfiguració. Atès la importància d'aquests elements històrics, calen mesures per tal de que siguin accessibles i degudament conservats per tal de que suposin un atractiu per tal de ser coneguts i visitats, seguint les pautes de l'objectiu de qualitat paisatgística 9 (capítol 6). També es poden vincular amb els itineraris paisatgístics que creuen la unitat (recollits en l'acció 2.5.1).

Mapes de la unitat

Mapa 2.2 Valors històrics i simbòlics

OQP 2.4.

Unes infraestructures viàries i energètiques que minimitzin la fragmentació, la incidència visual, i adoptin criteris d'integració paisatgística.

La principal infraestructura que travessa la unitat és l'autovia A-2 de Lleida-Barcelona i hi destaca la coneguda via de servei de la Panadella. Paral·lela a l'autovia A-2, l'N-II travessa el nucli urbà de la Panadella. Al voltant del corredor que genera aquestes infraestructures són molt visibles altres infraestructures associades, i algunes posen en risc la connectivitat entre els espais naturals. També és destacable la modificació dels perfils careners que provoca el Parc Eòlic Turó del Magre, situat al turó homònim, entre Argençola i Veciana.

Acció 2.4.1

Millorar la integració paisatgística de l'autovia A-2.

Al voltant del corredor que genera l'autovia A-2 resulten molt visibles altres infraestructures associades, com ara línies elèctriques, ampliacions de la xarxa viària, etc., que a l'est de Montmaneu posen en risc la connectivitat entre els espais naturals. Hi destaquen els repetidors situats a la Costa de la Creu, a Montmaneu. En general, haurien de seguir el que s'estableix en els punts del 2.1 al 2.4 i del 2.8 al 2.10 de l'objectiu de qualitat paisatgística 2, sobre les infraestructures lineals de mobilitat i de telecomunicacions, inclosos en el capítol 6, prioritzant les següents accions:

- Pel que fa a l'autovia A-2, aquesta infraestructura ha de mantenir obertes les perspectives al paisatge i evitar construccions en els seus marges tancaments, tanques, edificacions, publicitat o elements opacs que limitin el camp visual o desfigurin les panoràmiques d'aquest paisatge rural. En aquest sentit, caldria garantir la llegibilitat del patró agrícola singular de les terrasses dels Costers de la Segarra.
- Restaurar i adequar paisatgísticament els espais de contacte entre l'autovia A-2 i el seu entorn, mitjançant espècies arbòries i arbustives autòctones, de manera que reproduïxin en la mesura del possible els ecosistemes que són propis de la zona.
- Promoure les accions necessàries per conservar la funció natural del pas de l'autovia A-2 per la Panadella, on hi ha un punt crític per la connexió ecològica, concretament entre Carbasí, els plans de Seuva, la riera de Clariana i l'espai al nord de la Panadella del Turó del Magre.

Mapes de la unitat

Mapa 2.1 Valors naturals i estètics

Mapa 2.4 Espais en tensió i d'oportunitat

Acció 2.4.2

Promoure la generació de rutes de descoberta del patrimoni paisatgístic i cultural dels Costers de la Segarra a través de la xarxa de carreteres secundàries, des dels accessos de l'autovia A-2.

La presència de l'autovia A-2, com a gran infraestructura de mobilitat, pot facilitar la generació d'itineraris de descoberta del patrimoni paisatgístic i cultural a través de les carreteres secundàries dels Costers de la Segarra, aprofitant diversos accessos de l'autovia en aquesta unitat de paisatge. La idea seria que els usuaris puguin sortir de l'autovia en qualsevol moment i seguir els itineraris projectats a través de carreteres secundàries sense desviar-se excessi-

vament del recorregut, amb la possibilitat de reincorporar-se a l'autovia més endavant. Caldria disposar d'una senyalització específica al llarg de l'autovia A-2, i fins i tot que estigués coordinada amb la de l'N-II, i caldria preveure-la en els dos sentits de circulació.

Caldria lligar aquesta acció amb l'acció 2.4.3, centrada en els trams de carretera panoràmics dels Costers de la Segarra, i tenir en compte els itineraris motoritzats contemplats a l'acció 2.5.1.

Aquests itineraris són una oportunitat per difondre el patrimoni paisatgístic dels Costers de la Segarra (terrasses agrícoles, patrimoni paisatgístic urbà, construccions de pedra seca, torres i castells, molins fariners, gastronomia vinculada als productes locals), i, al mateix temps, esdevenir una font de desenvolupament local, per la qual cosa hauria de comptar amb la implicació de diversos actors locals. Aquests itineraris també haurien d'exercir una funció pedagògica rellevant.

Acció 2.4.3

Preservar les visuals des dels trams de carretera panoràmics dels Costers de la Segarra.

En els Costers de la Segarra s'han identificat diversos trams panoràmics des dels quals es poden contemplar atractives vistes escèniques tant del sector oest com del sector est. Diverses actuacions que caldria promoure són:

- Reconèixer els trams panoràmics i integrar-los en el sistema d'infraestructures del Pla territorial parcial del Penedès com a trams protegits.
- Evitar distorsions paisatgístiques que afectin les visuals que es contemplan des dels trams de carretera panoràmics identificats. Això implica la identificació de les edificacions, tanques, les infraestructures i altres elements opacs i barreres visuals (rètols publicitaris, construccions efímeres, etc.) que limiten el

camp visual o desfiguren i dificulten la visió d'aquests trams amb la finalitat de definir estratègies d'ocultació, harmonització o fins i tot eliminació d'alguns dels elements. Aquests paràmetres es podrien incloure en els planejaments urbanístics de Montmaneu i Òdena a través d'una normativa.

- Millorar, si s'escau, la senyalització de punts rellevants del paisatge des dels trams panoràmics i, si és possible, disposar d'àrees de descans en punts estratègics on sigui fàcil l'observació dels paisatges més emblemàtics.

Els trams de carretera panoràmics són:

- B-100, pk 2-3 (Montmaneu)
- B-221 pk 1.5 (Montmaneu)
- BV-1031 Parc eòlic de la serra de Rubiò (Òdena)

Mapes de la unitat

Mapa 2.1 Valors naturals i estètics

Acció 2.4.4

Millorar la integració paisatgística de diversos edificis disposats a la Panadella, al voltant de l'N-II.

La Panadella i Montmaneu han estat històriques zones de parada i d'allotjament. Vinculat a l'N-II, al coll de la Panadella, s'hi concentren un seguit d'elements que empobreixen la qualitat del paisatge que es percep des de l'autovia i que requeriria d'una ordenació i intervenció paisatgística integral. Tots aquests elements requereixen d'un tractament paisatgístic integral per tal de conservar els corredors visuals, evitar elements distorsionadors, i millorar la qualitat d'aquest espai.

Es tracta dels següents elements:

- Una nau abandonada
- Acumulació de terres abocades darrera l'hotel Bayona
- Estructures de formigó acumulades a l'aire lliure
- Un aparcament cobert de volum discordant

- Un aparcament parcialment obsolet per la intensitat actual de vehicles per l'N-II
- Una construcció en desús al costat de N-II.

Mapes de la unitat

Mapa 2.4 Espais en tensió i d'oportunitat

Acció 2.4.5

Avaluar la integració paisatgística de l'Eix Transversal Ferroviari al seu pas pels Costers de la Segarra.

Per tal de millorar la connexió de la xarxa ferroviària del Penedès, el Pla territorial parcial del Penedès recull la construcció de l'Eix Transversal Ferroviari que creuarà transversalment els Costers de la Segarra i enllaçarà amb el corredor mediterrani per Martorell. Aquesta nova infraestructura hauria d'incorporar estudis d'impacte i integració paisatgística que incloguin mesures d'integració paisatgística, tant en la definició com en els acabats. Caldria considerar la minimització en l'afectació del patró de terrasses dels Costers de la Segarra, en els boscos de ribera, en l'arquitectura de pedra seca, la millora en la imatge de conjunt, i la potenciació de les visibilitats cap al paisatge circumdant i les millors vistes.

Acció 2.4.6

Mitigar la incidència visual dels aerogeneradors del turó del Magre.

Al Turó del Magre, entre Argençola i Veciana en els últims anys s'ha instal·lat i el parc eòlic Turó del Magre amb un total de 15 aerogeneradors per a l'aprofitament de l'energia eòlica (de 49'5 MW) que han comportat la modificació dels perfils careners sense que això hagi significat una nova imatge d'identitat per a la unitat. Cal destacar, en aquest sentit, la incidència visual que tenen aquest tipus d'instal·lacions. Els aerogeneradors i les plaques solars s'han d'emplaçar de manera curosa, per tal que produeixin un

aprofitament energètic màxim i una incidència paisatgística mínima. En general, caldria seguir les accions establertes en l'objectiu de qualitat paisatgística 3, que té una mesura relacionada amb les àrees especialitzades d'ús energètic. En aquest cas, on l'aprofitament ja s'està duent a terme, les accions van dirigides als gestors de la infraestructura:

- Instar a que, si la tecnologia dels aerogeneradors es pot millorar, s'augmenti la seva potència i es redueixi la quantitat d'aerogeneradors.
- Afavorir que la imatge propera de la central eòlica sigui més suggeridora, com ara senyalitzar i informar sobre les característiques de l'activitat eòlica, o habilitar àrees d'estada si se'n preveu un ús pedagògic o lúdic.
- Mantenir en bon estat el traçat i la senyalització de camins i itineraris paisatgístics que creuin les instal·lacions.
- A mesura que vagin finalitzant les concessions, caldrà endegar projectes de recuperació paisatgística que restitueixin aquests espais.

Mapes de la unitat

Mapa 2.4 Espais en tensió i d'oportunitat

Acció 2.4.7

Establir les condicions paisatgístiques adequades per a una correcta implantació de potencials nous aerogeneradors.

En el context del Decret llei 24/2021, de 26 d'octubre, d'acceleració del desplegament de les energies renovables distribuïdes i participades, apareixen propostes al Penedès per a la instal·lació de centrals eòliques en indrets amb intensitats fortes de vent. En tractar-se d'elements molt visibles i que necessiten d'accésos amplis i la construcció de línies elèctriques d'evacuació, impliquen una important transformació del paisatge allà on s'implanten. En general, caldria seguir les accions establertes en l'objectiu de qualitat paisatgística 3, que té una mesura rela-

cionada amb les àrees especialitzades d'ús energètic, però especialment la seva implantació s'ha de basar en:

- La preferència de localització en indrets transformats propers als llocs de consum, amb accessos ja fets i propers a línies elèctriques.
- Evitar la seva instal·lació en fons escènics o propers a fites visuals, així com en espais naturals amb valor connector i en espais agraris o agroforestals d'interès.

OQP 2.5.

Un sistema d'itineraris i el punt d'observació del paisatge del castell d'Argençola que emfatitzin les panoràmiques més rellevants i permetin descobrir i interactuar amb la diversitat i els matisos del paisatge dels Costers de la Segarra.

Els punt d'observació del paisatge del castell d'Argençola i la xarxa viària actual permeten contemplar els diversos paisatges i els referents visuals i fons escènics que donen identitat a aquest paisatge. És per aquest motiu que cal garantir i millorar les panoràmiques i visuals que es poden contemplar tant des del castell com des de les carreteres, i aprofitar els itineraris paisatgístics, tant motoritzats com no motoritzats, com a via de coneixement del patrimoni paisatgístic dels Costers de Segarra.

L'excursionisme, la bicicleta de muntanya, així com noves modalitats respectuoses amb el paisatge associades al turisme esportiu i de natura són modalitats de les activitats de lleure que incideixen positivament en el manteniment de la xarxa de senders i camins i que, a la vegada, són la forma d'aproximació al paisatge respectuosament.

Acció 2.5.1

Reconèixer el punt d'observació del paisatge del castell d'Argençola i els itineraris d'interès paisatgístic, motoritzats i no motoritzats, com a elements estructurals de l'ordenació territorial i urbanística dels Costers de Segarra.

Els itineraris paisatgístics, motoritzats i no motoritzats, tenen un rol important en l'estructura del territori i, consegüentment, han de formar part de la seva ordenació. Cal, doncs, incorporar el punt d'observació del paisatge i itineraris d'interès paisatgístic, motoritzats i no motoritzats, dins del Pla territorial parcial del Penedès, així com en el planejament urbanístic dels municipis de la unitat.

Es tracta del punt d'observació del castell d'Argençola, dels itineraris no motoritzats de:

- Camí de Sant Jaume
- GR-7 Andorra als Ports

I dels itineraris motoritzats de:

- Collbató-La Panadella
- Jorba-Veciana
- Igualada- els Prats de Rei

Mapes de la unitat

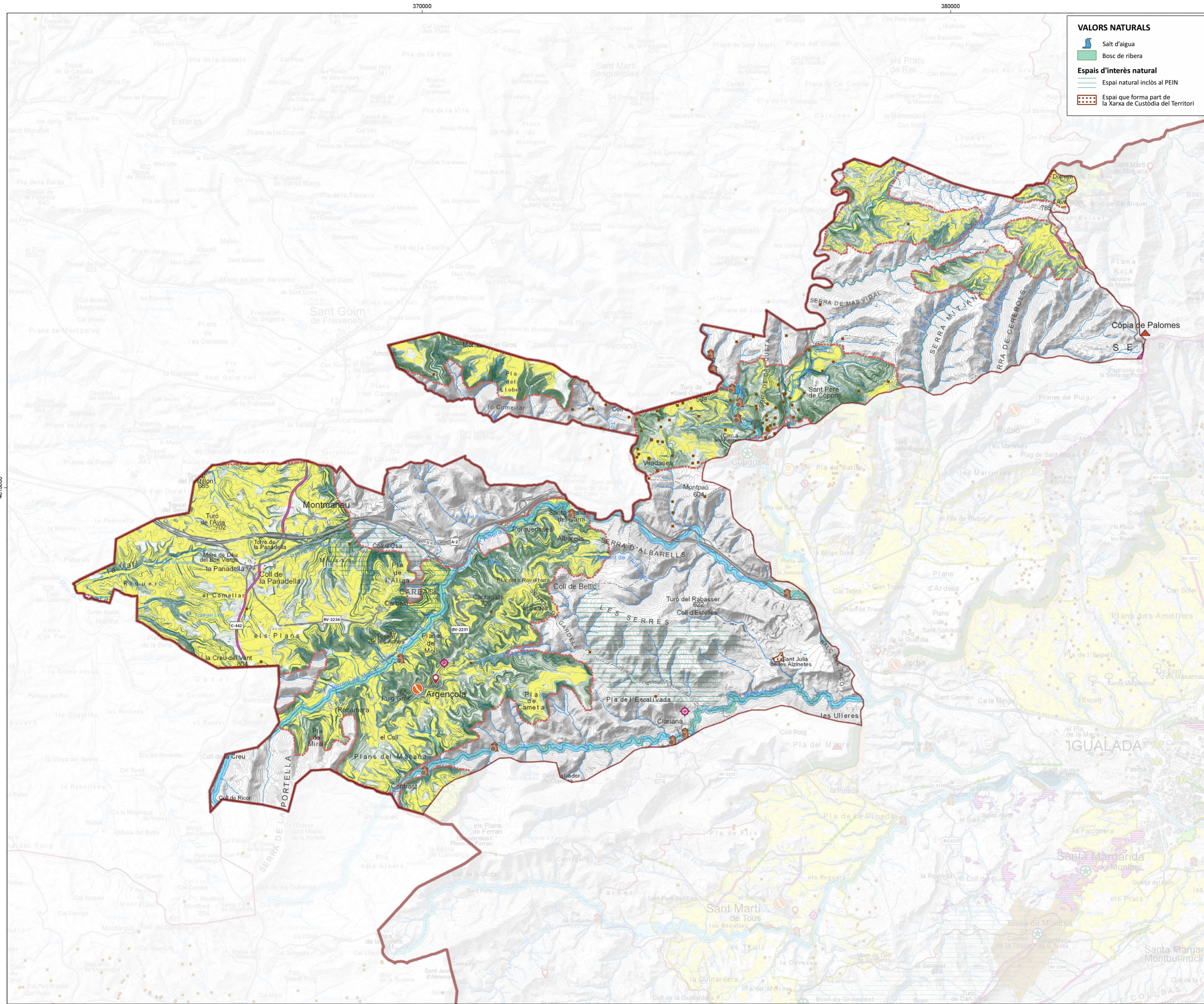
Mapa 2.3 Valors socials i productius

Acció 2.5.2

Mantenir i millorar la xarxa de camins i senders que comunica els petits nuclis i especialment les masies aïllades.

Amb aquesta iniciativa es pretén potenciar, més enllà del camí de Sant Jaume i el GR-7, tractats en l'acció 2.5.1, una xarxa de senders que donin resposta a l'interès dels ciutadans vers els espais oberts com la pràctica esportiva o al gaudi i la descoberta del paisatge, a més a més de promoure la mobilitat quotidiana. Es tracta de mantenir, millorar i recuperar camins senders des d'una visió paisatgística, patrimonial i social. En aquest sentit, caldria seguir les pau-

tes establertes en els punts 10.4, 10.5 i 10.16, de l'objectiu de qualitat paisatgística 10, sobre itineraris motoritzats i no motoritzats, inclosos en el capítol 6.



VALORS NATURALS

- Salt d'aigua
- Bosc de ribera

Espais d'interès natural

- Espai natural inclòs al PEIN
- Espai que forma part de la Xarxa de Custòdia del Territori

VALORS ESTÈTICS

Paisatges d'aigua

- Curs fluvial principal
- Bosc de ribera

Patrons agrícoles singulars

- Terrasses dels Costers de la Segarra
- Terrassa agrícola
- Pendent alt
- Pendent baix
- Relleu circumdant

Elements històrics i/o culturals

- Moli fariner
- Construccions de pedra seca

Fites de referència

- Referent visual de proximitat
- Construcció dalt d'una carena o turó

Patrons d'assentament

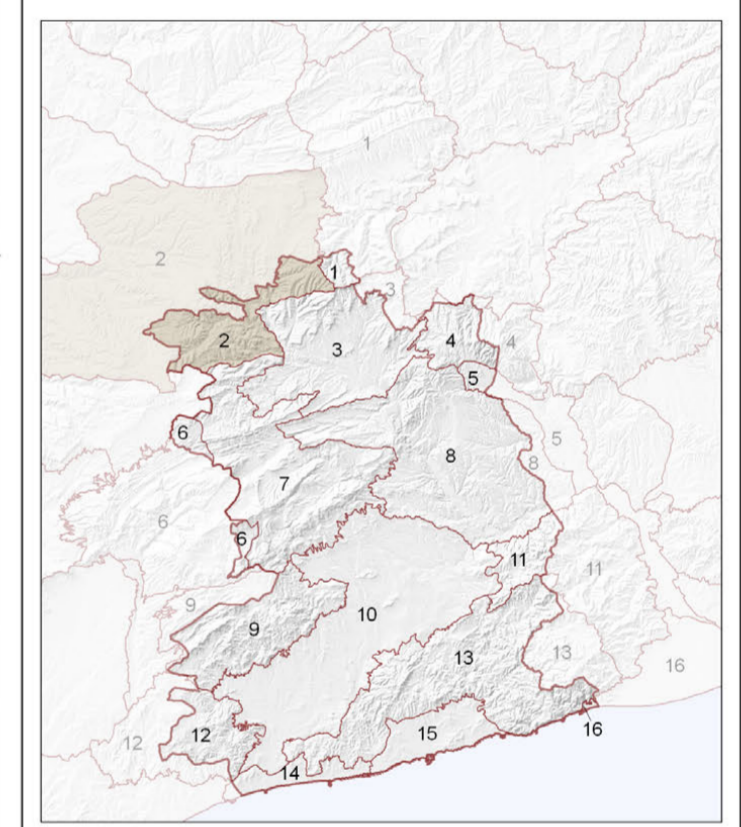
- Nucli en vessant i castell

Vies panoràmiques

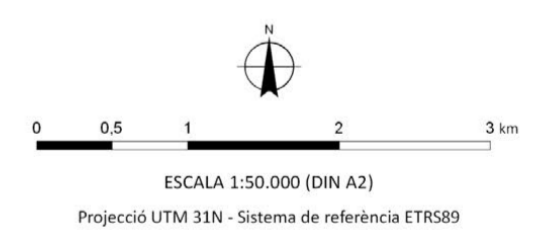
- Tram de carretera

Cims, turons i fons escènics

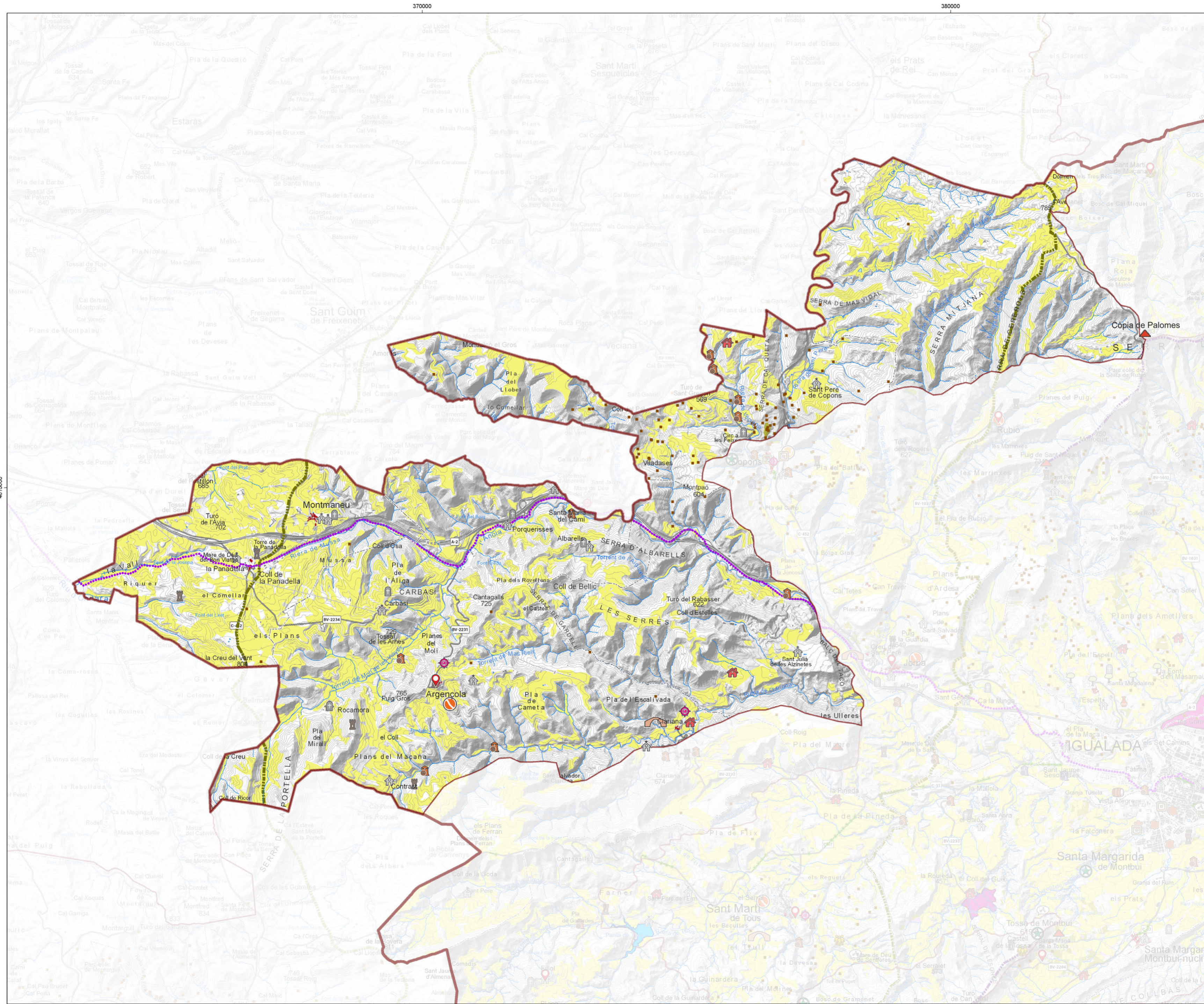
- Fons escènic emblemàtic
- Cim emblemàtic



- Unitats de paisatge**
- | | | | |
|-----------------------------------|----------------------|------------------------|-------------------------|
| 1. Rubió - Castellatallat - Pinós | 5. Pla de Montserrat | 9. el Montmell | 13. Garraf |
| 2. Costers de la Segarra | 6. Alt Gaigà | 10. Plana del Penedès | 14. Litoral del Penedès |
| 3. Conca d'Odena | 7. Serres d'Ancoia | 11. Muntanyes d'Ordal | 15. Plana del Garraf |
| 4. Montserrat | 8. Vallis de l'Anoia | 12. Massís de Bonastre | 16. Delta del Llobregat |



CATÀLEG DE PAISATGE DEL PENEDÈS
Mapa 2.1 Valors naturals i estètics
Unitat de paisatge Costers de la Segarra
 Juliol de 2023



VALORS HISTÒRICS

Elements amb valor històric

- Construcció defensiva
- Construcció religiosa

Paisatge urbà

- Centre històric
- Nucli en vessant i castell

Paisatge industrial

- Molí fariner

Paisatge de les vies de comunicació

- Camí de Sant Jaume
- Camí ramader
- Pont

Paisatge agrícola

- Masia
- Construcció de pedra seca

VALORS SIMBÒLICS

Elements patrimonials

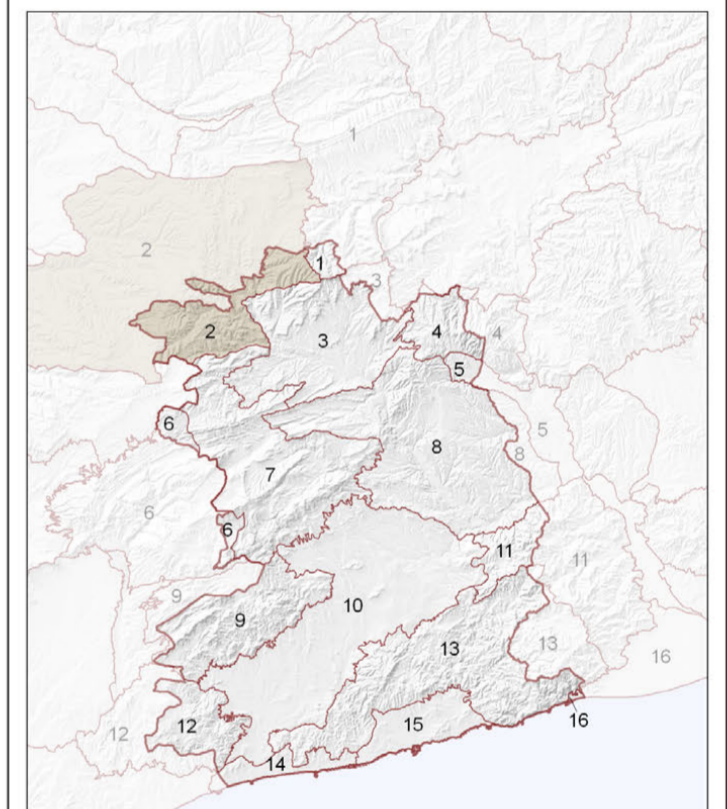
- Cementiri
- Construcció dalt d'una carena o turó
- Referent visual de proximitat

Elements morfològics

- Cim emblemàtic

Espais agrícoles i forestals emblemàtics

- Construcció de pedra seca
- Olivera
- Cereal

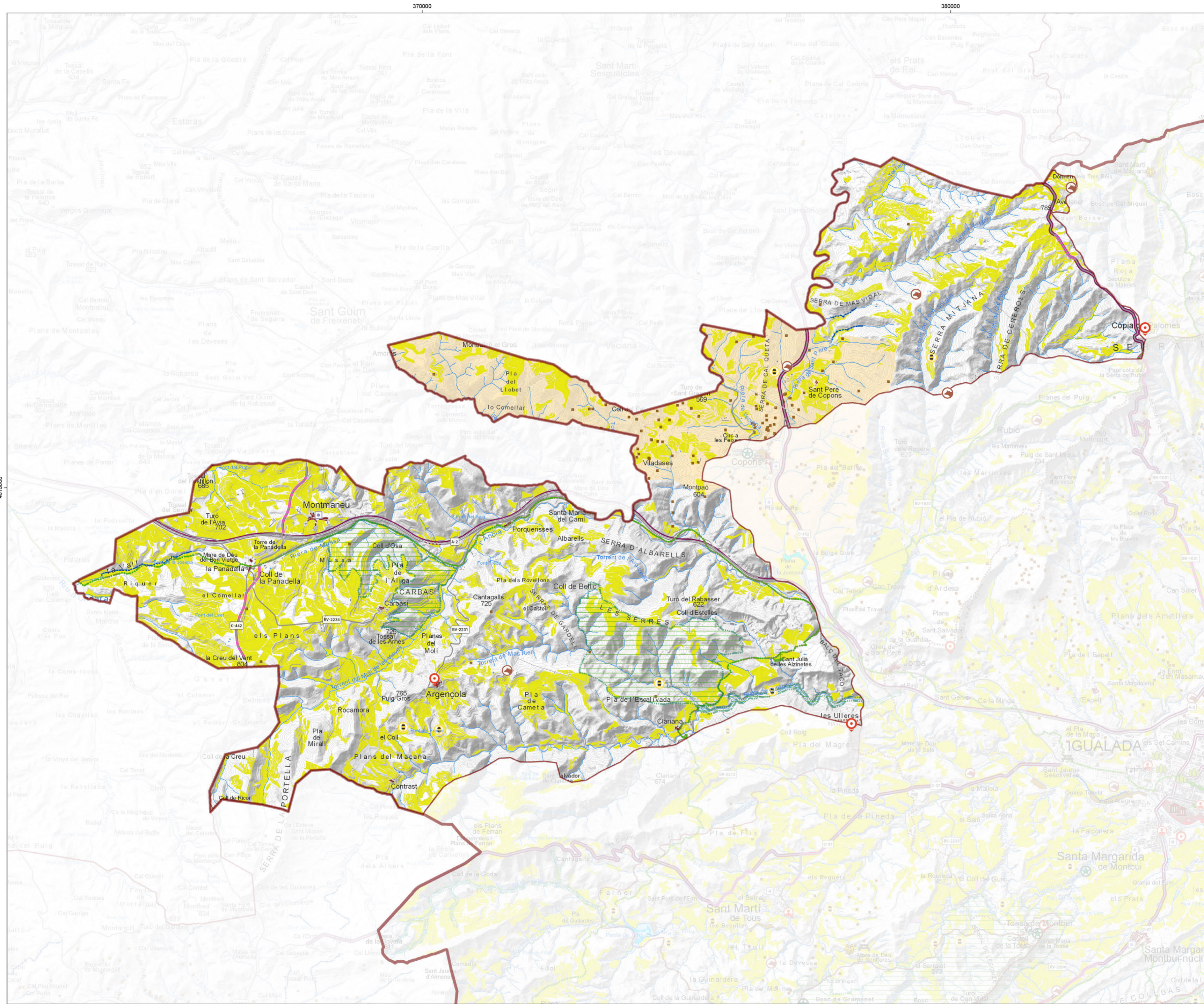


Unitats de paisatge

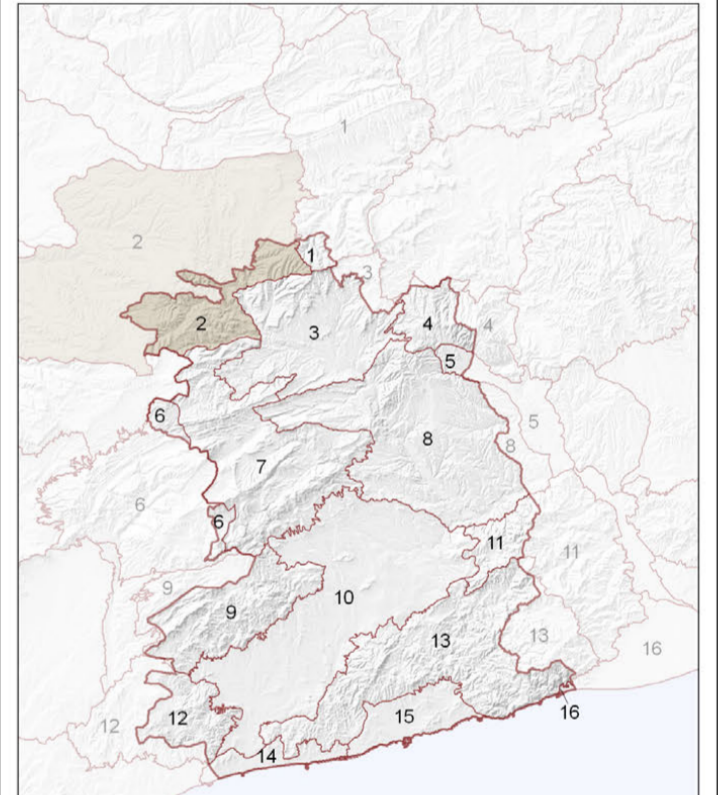
- | | | | |
|------------------------------|----------------------|------------------------|-------------------------|
| 1. Rubió - Castellat - Pinós | 5. Pla de Montserrat | 9. el Montmell | 13. Garraf |
| 2. Costers de la Segarra | 6. Alt Gàlia | 10. Plana del Penedès | 14. Litoral del Penedès |
| 3. Conca d'Odena | 7. Serres d'Ancoia | 11. Muntanyes d'Ordal | 15. Plana del Garraf |
| 4. Montserrat | 8. Vall de l'Anoia | 12. Massís de Bonastre | 16. Delta del Llobregat |



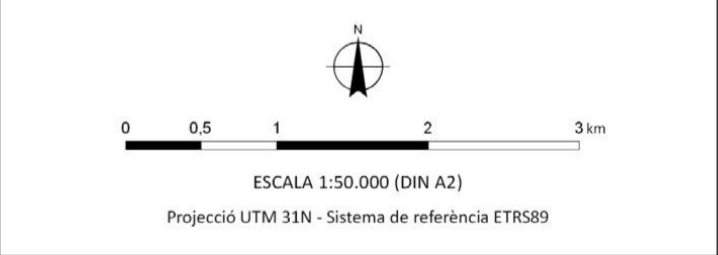
CATÀLEG DE PAISATGE DEL PENEDÈS
Mapa 2.2 Valors històrics i simbòlics
Unitat de paisatge Costers de la Segarra
 Juliol de 2023



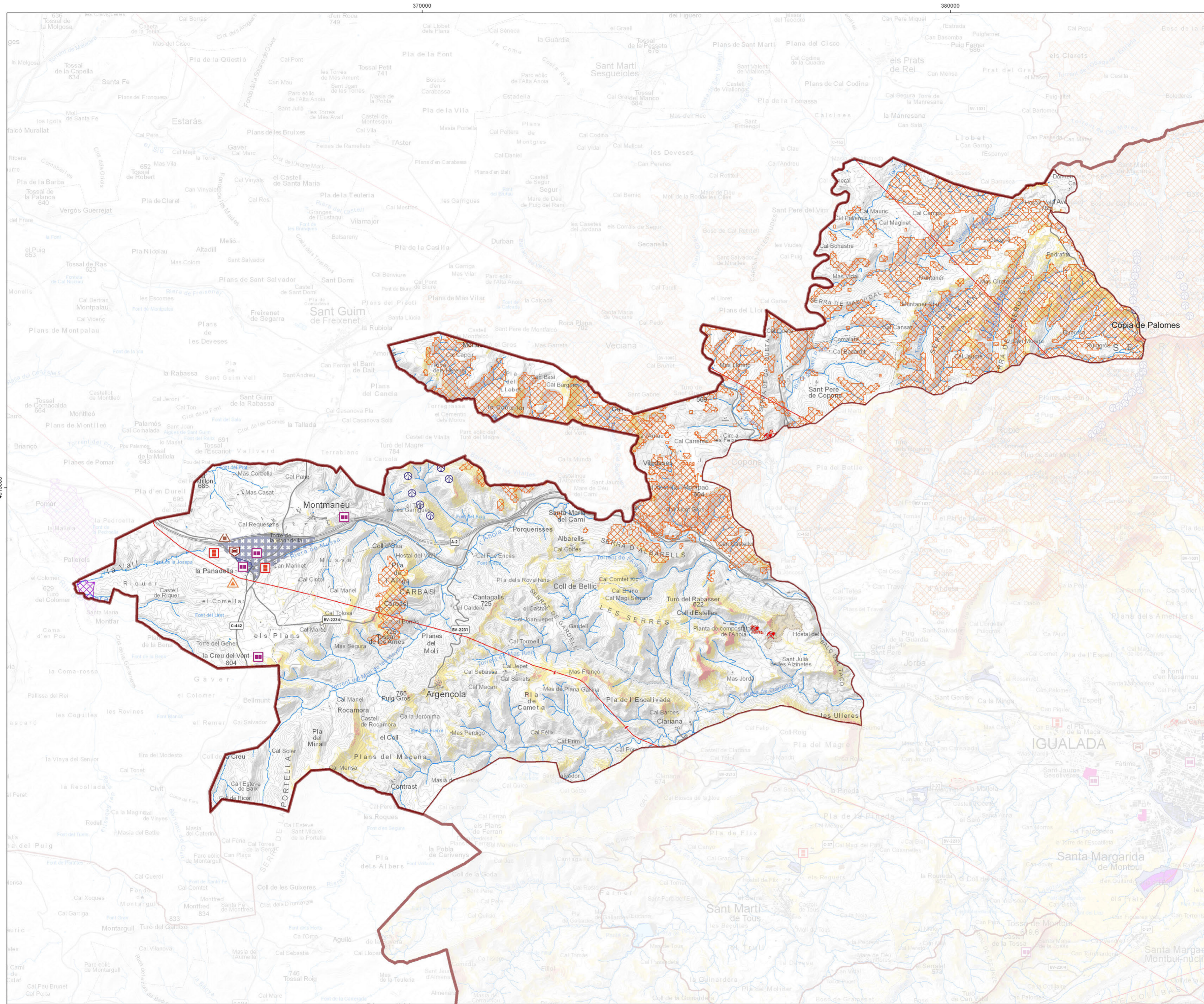
- VALORS SOCIALS**
 Descoberta del paisatge a través dels punts d'observació, camins i carreteres
- Punt d'observació
 - Itinerari no motoritzat
 - Itinerari motoritzat
 - Tram de carretera panoràmica
- Espais públics urbans o periurbans**
- Centre històric
 - Equipament esportiu a l'aire lliure
- Espais naturals**
- Espai natural inclòs al PEIN
 - Espai amb un acord de custòdia del territori
- VALORS PRODUCTIUS**
 Paisatges productius amb distintius d'origen i qualitat agroalimentària i altres àrees de producció
- Cereal
 - Vinya
 - Cigronet de l'Anoia
- Infraestructures, instal·lacions i iniciatives associades als paisatges productius agraris i ramaders**
- Construcció de pedra seca
 - Canal, rec i sèquia
 - Explotació ramadera extensiva o mixta
 - Explotació apícola
- Itineraris turístics**
- Enoturisme i viticultura



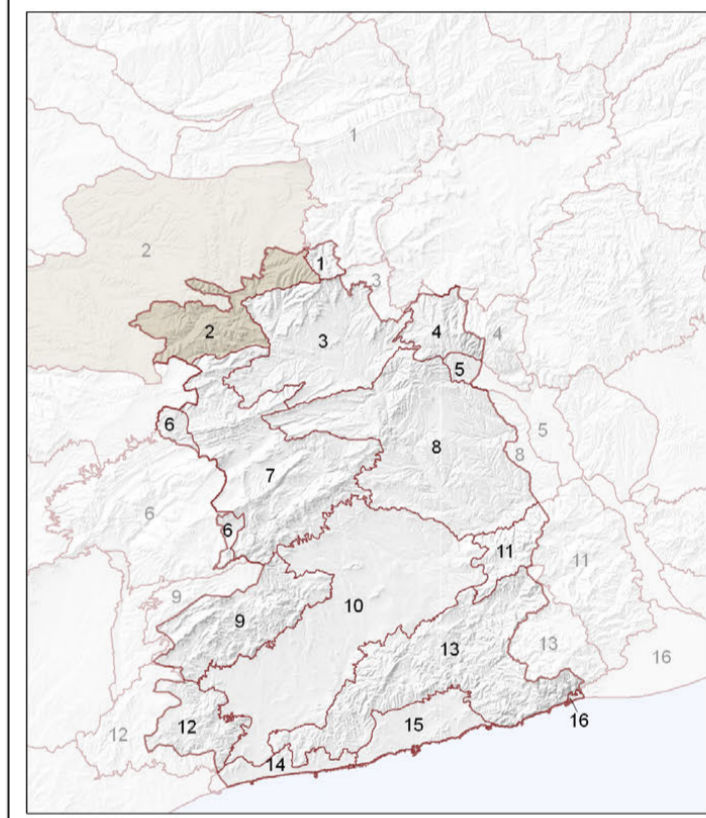
- Unitats de paisatge**
- | | | | |
|------------------------------|----------------------|------------------------|-------------------------|
| 1. Rubió - Castellat - Pinós | 5. Pla de Montserrat | 9. el Montmell | 13. Garraf |
| 2. Costers de la Segarra | 6. Alt Gàlia | 10. Plana del Penedès | 14. Litoral del Penedès |
| 3. Conca d'Odena | 7. Serres d'Ancoia | 11. Muntanyes d'Ordal | 15. Plana del Garraf |
| 4. Montserrat | 8. Vall de l'Anoia | 12. Massís de Bonastre | 16. Delta del Llobregat |



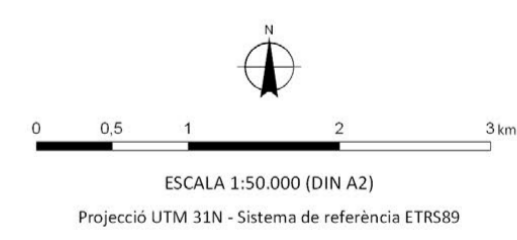
CATÀLEG DE PAISATGE DEL PENEDÈS
Mapa 2.3 Valors socials i productius
 Unitat de paisatge Costers de la Segarra
 Juliol de 2023



- Paisatges forestals**
- Incendis recents (2015-2022)
 - Incendis anteriors (1990-2014)
 - Línia d'alta tensió
 - Activitat extractiva
 - Activitat extractiva abandonada i no restaurada
- Paisatges periurbans i oberts**
- Materials acumulats a l'aire lliure
 - Abocament de terres
 - Construcció en desús en espai periurbà o obert
 - Construcció discordant
 - Àrea d'aparcament espontània
- Paisatges de les infraestructures**
- Aerogenerador
- Àmbits d'especial atenció**
- Entorn d'infraestructures en tensió i d'oportunitat
- Fons escènic. Visibilitat**
- Alta
 - Moderada



- Unitats de paisatge**
- | | | | |
|------------------------------|----------------------|------------------------|-------------------------|
| 1. Rubió - Castellat - Pinós | 5. Pla de Montserrat | 9. el Montmell | 13. Garraf |
| 2. Costers de la Segarra | 6. Alt Gàlia | 10. Plana del Penedès | 14. Litoral del Penedès |
| 3. Conca d'Odena | 7. Serres d'Ancoia | 11. Muntanyes d'Ordal | 15. Plana del Garraf |
| 4. Montserrat | 8. Vall de l'Anoia | 12. Massís de Bonastre | 16. Delta del Llobregat |



CATÀLEG DE PAISATGE DEL PENEDÈS
Mapa 2.4 Espais en tensió i d'oportunitat
Unitat de paisatge Costers de la Segarra
 Juliol de 2023