

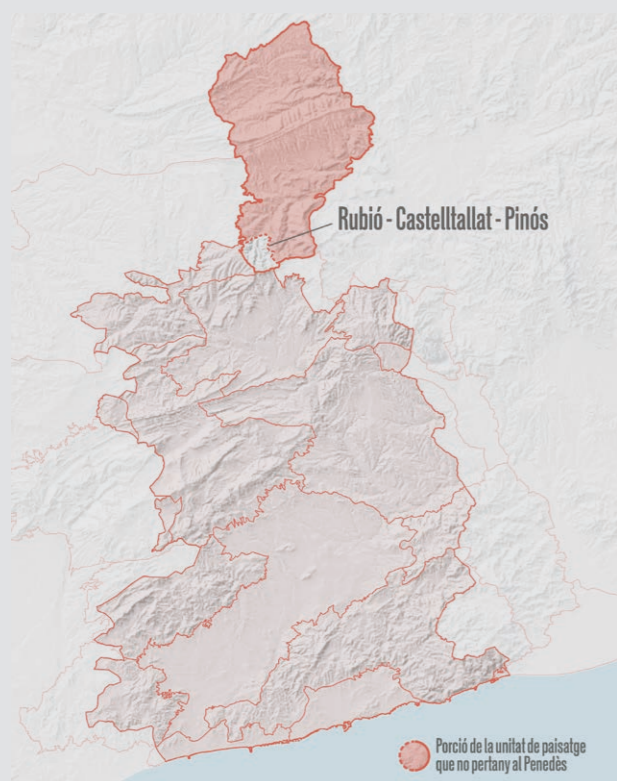
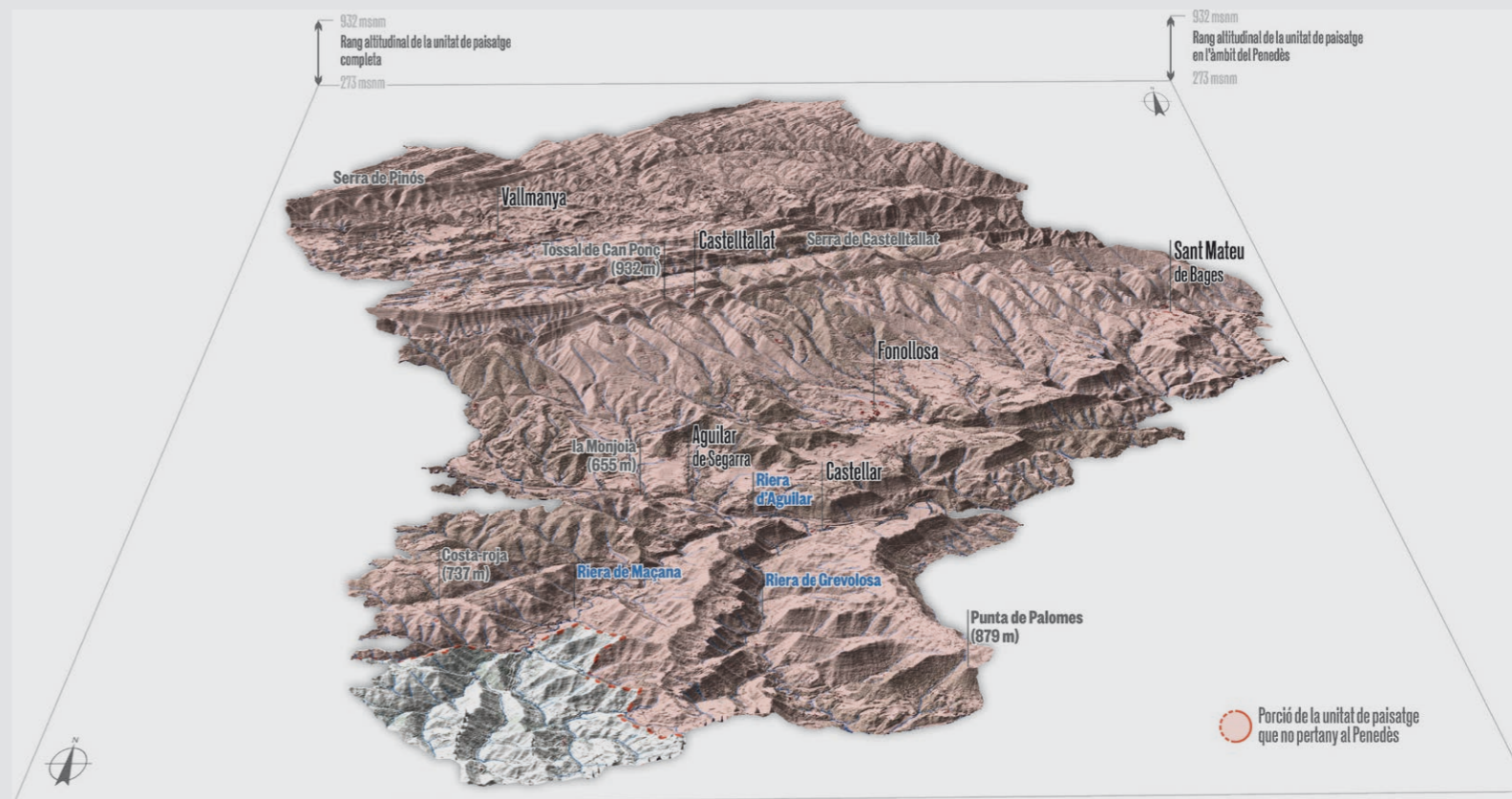
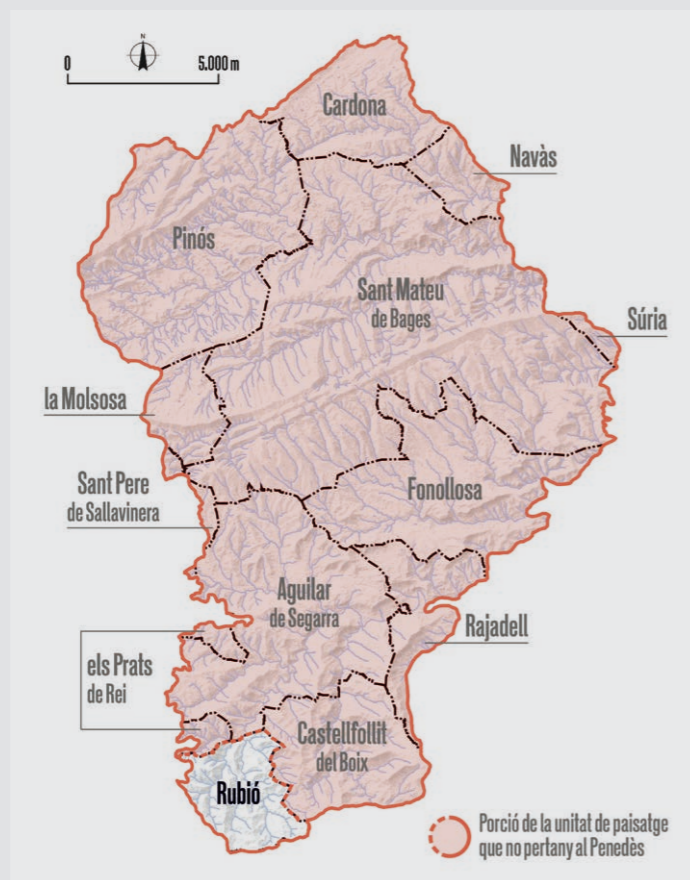
UNITAT DE PAISATGE

# RUBIÓ-CASTELLTALLAT-PINÓS



Unitat muntanyosa amb àmplies extensions de bosc i la presència de molins eòlics molt visibles. Joan Soler i Gironès

# UNITAT DE PAISATGE / RUBIÓ-CASTELLTALLAT-PINÓS



## COMARQUES

Anoia, Bages i Solsonès

## SUPERFÍCIE

**28.284 ha** (1.071 ha corresponen al Penedès i 27.213 ha a les Comarques Centrals).

## MUNICIPIS

La unitat inclou parcialment el municipi penedesenc de Rubió. També inclou, totalment o parcial, Aguilars de Segarra, Callús, Cardona, Castellfollit del Boix, els Prats de Rei, Fonollosa, la Molsosa, Navàs, Pinós, Rajadell, Súria, Sant Mateu de Bages i Sant Pere Sallavinera a les Comarques Centrals.

## LÍMITS<sup>1</sup>

El conjunt de la unitat es troba dividida entre les tres comarques de l'Anoia, el Bages i el Solsonès, i a cavall dels àmbits del Penedès i les Comarques Centrals.

El límit a la part septentrional té la continuació amb la mateixa unitat del paisatge en l'àmbit territorial de les Comarques Centrals, però queda delimitat pel terme municipal de Rubió. Va des del dolmen dels Tres Reis, segueix la línia de carena de la serra de Comanda fins a la serra del Soler.

A l'oest confina amb la unitat Costers de la Segarra, seguint el traçat marcat per la carretera BV-1031 que voreja la unitat de nord a sud passant per l'Hostal Vell fins al quilòmetre 5 de la carretera homònima.

El sud limita amb la unitat Conca d'Òdena i és un dels més clars i més ben definits: l'inici a la serra del Grau a la zona dels plans de la Coma on hi trobem part del parc eòlic de la Serra de Rubió, vorejant tota la serra de Rubió, fins la Còpia de Palomes (al sud-oest).

En el límit est passa el mateix que amb el nord i continua amb la mateixa unitat de paisatge, a la part corresponent amb les comarques entre l'Anoia i el Bages. Va des de la serra d'en Soler, travessant diferents línies de carena, passant pels boscos de Maçana, fins a arribar a les Tres Alzines i els plans de la Coma.

1. Les descripció dels límits es correspon amb la part penedesenca de la unitat.

## CARÀCTER



Serra amb una disposició est-oest i amb grans panoràmiques sobre la resta de paisatges



El patrimoni de la serra de Rubió destaca pels dòlmens megalítics



Serra de clara vocació forestal amb vegetació típica mediterrània de pinedes, rouredes i alzinars i molt afectada per incendis



Paisatge caracteritzat per una manca generalitzada d'infraestructures, a excepció del parc eòlic de la Serra de Rubió, d'una elevada incidència visual



Paisatges agroforestals en camps de cereals en replans suaus i en fondalades, poblament escàs i dispers en petits nuclis i masies, i el turisme rural com a oportunitat

## PUNTS D'OBSERVACIÓ

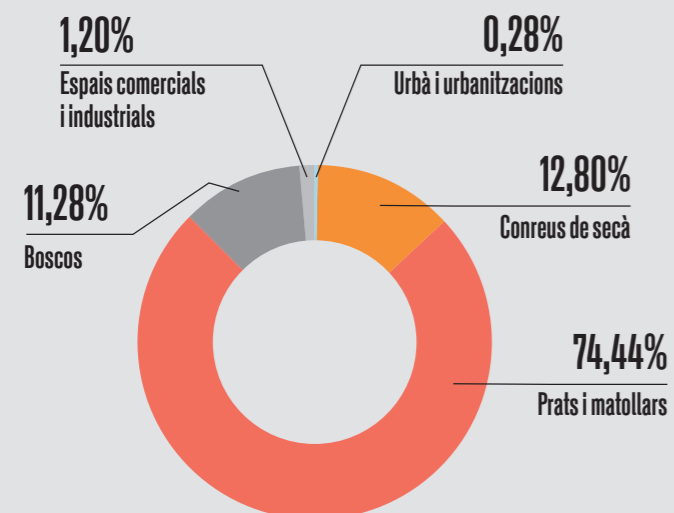
**4. Còpia de Palomes (Rubió, Anoià)**

## ITINERARIS

No motoritzats

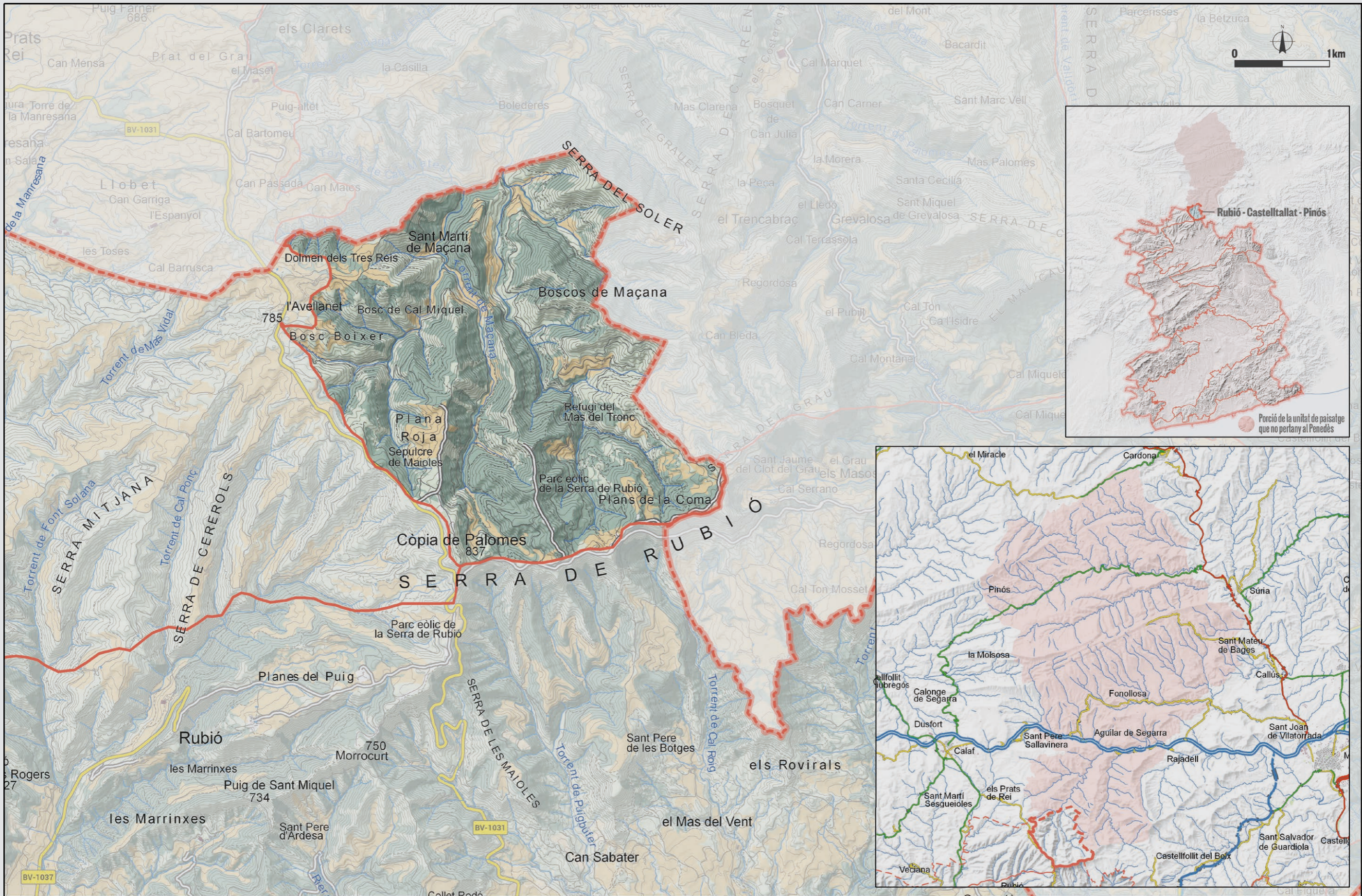
**35. GR-7 Andorra als Ports**

## GRANS USOS I COBERTES DEL SÒL



## OBJECTIUS DE QUALITAT PAISATGÍSTICA

- 1/ Un mosaic agroforestal que garanteixi uns boscos cada cop més madurs per fer front als incendis.
- 2/ Una gestió del patrimoni (masies, ermites, dòlmens, senders...) que promogui la revaloració del territori.



# EVOLUCIÓ HISTÒRICA DEL PAISATGE<sup>2</sup>

Els primers testimonis de la presència humana en aquestes contrades cal cercar-los al nucli de Rubió, fora de la unitat. La manca d'evidències de poblament i la feble incidència sobre el paisatge que podrien tenir alguns efectius de pas fan pensar en un paisatge paleolític totalment verge. Durant el Neolític, la poca densitat de jaciments i els incipients coneixements agrícoles dels que disposava la societat de moment, fan especular amb una mínima incidència antròpica sobre el territori que es veuria reduïda a uns pocs sectors on els sòls presentaven millors condicions per al conreu: zones planes, de sols potents i estructurats i amb disponibilitat d'aigua. La presència de sepulcres megalítics com el de les Maioles, o el dolmen dels Tres Reis, aquest últim a la unitat Costers de la Segarra, corrobora la presència humana en el territori. Tampoc es té constància de l'existència de cap

assentament iber de rellevància. En conjunt el paisatge deuria mostrar un lleuger augment de l'activitat rural motivat més per les millores tècniques (metalls) i noves plantes que no a un augment significatiu de la població. La romanització tampoc deixà gaire rastre de la seva presència, tot i l'existència del proper nucli de Prats de Rei. La pressió antròpica sobre el territori era encara prou dèbil com per alterar el paisatge natural més enllà de certs llocs romputs pels conreus, una presència humana que no augmentaria tampoc durant els dominis visigòtic i àrab.

A finals del segle IX el comte Guifré repoblà amb gent lluçanesa i berguedana les terres del Pla de Bages i establí la frontera amb els sarraïns des de Montserrat per les serres de Rubió i Castelltallat fins a Cardona i més amunt, tot construint-se una sèrie de castells com a punts forts, cap d'ells però dins els límits de la uni-

tat. Per tant, tot i la no presència del sarraïns i l'ocupació cristiana, la unitat es trobà en terra de ningú, amb una baixa densitat de poblament motivada per la inseguretat. El paisatge predominant era de caire natural amb petites clapes conreades, molt probablement cereals.

No va ser fins el segle X que el poblament va prendre carta de normalitat com ho mostra la febre constructora romànica que es perllongà als segles següents per les contrades dels voltants de la unitat. A la unitat s'esmenta ja el 990 el terme Maçana, un castell termenat alçat sobre un turó i actualment desaparegut sobre el que es bastiria Sant Martí de Maçana (segle XI). La presència de masos en aquesta contrada, segurament va motivar l'origen d'un temple religiós com l'església de Sant Martí de Maçana. El poblament dispers marcà la pauta d'una contrada que sempre destacà per una baixa densitat i el mas com a unitat poblacional tradicional, instal·lat allà on hi havia certa possibilitat de conreu. El segle XIII i part del segle XIV va ser de puixança demogràfica, la població s'estengué per la contrada i es produí una forta ruralització.

Però a partir del segon terç del segle XIV es produïren una sèrie de males collites i epidèmies i pestes que mermaren la població. És de suposar que succeí en aquestes contrades el mateix fenomen descrit per contrades més documentades; si bé en una primera fase els sectors amb població disseminada i aïllada patiren millor la sotragada, al final la mà d'obra, pagesos afamats, cercà una sortida en l'emigració a ciutat, i provocà el despoblament. Aquesta tendència es perllongà durant el segle XV, quan l'antic municipi de Maçana comptava amb 12 masos i 67 focs. L'aïllament de la contrada l'apartà dels incipients circuits comercials i el paisatge natural continuà consolidant els espais recuperats; els petits nuclis no aconseguiren superar els perímetres assolits temps enrere i moltes masies abandonades encara no s'havien reocupat i accentuaven la seva degradació.



Una de les evidències de poblament durant el Neolític és el sepulcre megalític de les Maioles, situat a l'inici de la serralada de Rubió. Àngela Llop

2. Aquest apartat pren com a àmbit tota la unitat de paisatge i el seu contingut és representatiu tant de la part penedesenca com la de Comarques Centrals.

El segle XVII no marcà un redreçament, i la situació general es deteriorà amb la Guerra dels Trenta Anys i la pandèmia de pesta. Caldrà entrar al segle XVIII per aconseguir fer créixer de nou la població, tot i que aquesta es trobava força disseminada per tot el territori, gràcies a la introducció de l'agricultura comercial (ametller, blat) sense haver-se documentat però la presència de vinya. Els conreus començaren a esglaonar-se pels vessants superant de bon tros l'espai perdut segles enrere.

La industrialització moderna comportà que els llogarets rurals i els masos començaren a ésser abandonats. A partir del cens de 1860, amb màxims històrics a les contrades veïnes, s'inicià un descens que no es redreçà fins l'actualitat, amb el consegüent abandó de llogarets i masies, fet recolzat també per la manca de terres de conreu motivat per l'augment de productivitat de les modernes maquinàries agrícoles i del substrat geològic (les margues i calcàries oligocèniques de l'altiplà han originat uns sòls només aptes per als cereals), que no permet la formació de sòls prou estructurats.

L'abandonament del camp propi de la segona meitat del segle XX ha comportat la conquesta del paisatge forestal, sobretot dels espais arbustius i les pinedes. A la carena de la serra de Rubió, entre els anys 2004 i 2007 es van instal·lar 50 aerogeneradors (alguns dels quals queden fora de la unitat) per l'aprofitament de l'energia eòlica.

Període	Data	Procés històric i fets històrics remarcables	Configuració del paisatge
PALEOLÍTIC			
NEOLÍTIC			
EDAT DELS METALLS			
ÈPOCA IBÈRICA			
	FINS EL SEGLE X-XI		— Paisatge eminentment muntanyenc, forestal i arbustiu, amb petits claps d'agricultura i un poblament escàs i dispers.
EDAT MITJANA		990	— Castell atermenat de Maçana, sobre el que es basteix posteriorment la parròquia Sant Martí de Maçana. — Inici de la ocupació i l'explotació agrícola del territori. — Poblament dispers en masos aïllats.
EDAT MODERNA	SEGLE XVIII		— Expansió de l'agricultura.
EDAT CONTEMPORÀNIA	SEGLE XX		— Abandonament del camp i creixement del paisatge forestal.
	SEGLE XXI		— Instal·lació d'un parc eòlic.

# CARÀCTER

## SERRA AMB UNA DISPOSICIÓ EST-OEST I AMB GRANS PANORÀMIQUES SOBRE LA RESTA DE PAISATGES

▼ Successió en paral·lel de diferents serralades de muntanya mitjana. La regió de la unitat que correspon al Penedès no es percep gaire en aquest sistema de serres. Només destaca la pròpia serra de Rubió.

▼ L'orografia afavoreix les grans panoràmiques sobre el paisatges més propers de la unitat, especialment cap al sud a la Conca d'Òdena, i fins a les serralades més llunyanes.

▼ La balma de Can Perdiu té un significat històric per haver sigut un refugi per a combatents i bandolers.

La generalitat de la unitat de paisatge de les serres de Rubió-Castelltallat-Pinós comprèn un ampli ventall de zones plegades que donen lloc a un altiplà que juga el paper de veritable dorsal dins de la depressió Central Catalana, amb clara orientació nord-sud i que inclou les serres de Pinós, de Castelltallat i de Rubió com a eixos estructurants, separant les conques del Llobregat i del Segre.

La serra presenta un clima submediterrani de muntanya mitjana amb cert grau de continentalitat, una precipitació al voltant dels 600 mm anuals i una temperatura mitjana de 12°C, compresa entre els 4°C de gener i els 21°C el juliol i mínimes i màximes absolutes entre els -6°C i els 38°C. L'altitud d'aquest territori matisa les temperatures estivals i augmenta la pluviositat.

Un dels trets més característics de Rubió-Castelltallat-Pinós és la seva morfologia. Les tres serralades de muntanya mitjana que la creuen,

Pinós, Castelltallat i Rubió, presenten orientacions paral·leles est-oest. A la part sud, la serra de Rubió esdevé el principal fons escènic de les unitats limítrofes, sobretot de la Conca d'Òdena. Si ens centrem a la serra de Rubió, dins de la unitat penedesenca, és una serra amb alterança de gresos i lutites amb minses intercalacions de conglomerat de l'oligocè (Cenozoic) i que esdevé una serra activa de més de 800 m, respecte a les unitats més properes del vessant sud com la part nord de la unitat Montserrat, la Conca d'Òdena o el Pla de Bages.

Tot i que és poc present, la xarxa hidrogràfica es troba ben encaixada a l'estructura del relleu que ha excavat i modelat conferint al conjunt un caràcter muntanyós i accidentat tot i les cotes modestes. Els tres principals torrents són els de la Rasa, de Maçana i la Coma.

La balma de Can Perdiu o balma d'en Marimon i Casulleres és una balma de grans dimensions i



La balma de Can Perdiu o d'en Marimon i Casulleres, situada a la serra de Rubió, és coneguda per ser l'amagatall d'aquests bandolers després de la primera guerra carlina. Mancomunitat de l'Alta Segarra

de difícil accés que està força camuflada entre la vegetació. És en aquest indret on van buscar refugi aquests dos reconeguts bandolers acabada la primera guerra carlina (1840) per així seguir amb les seves activitats.



L'orografia de la unitat afavoreix les grans panoràmiques sobre el paisatges més propers i fins a les serralades més llunyanes. Joan Soler i Gironès

## SERRA DE CLARA VOCACIÓ FORESTAL AMB VEGETACIÓ TÍPICA MEDITERRÀNIA DE PINEDES, ROUREDES I ALZINARS I MOLT AFECTADA PER INCENDIS

▼ Zona extensa i atapeïda de bosc a la muntanya que en les darreres dècades han estat afectats per diversos incendis.

▼ Mantell vegetal desigual: entre extenses clapes de matollars destaquen petits agrupaments d'arbres, joves i madurs, pinedes, rouredes i alzinars, que atorguen un canvi de volum i textura i, sovint, de cromatisme.

▼ Presència de clapes de bosc de ribera en alguns cursos fluvials que travessen la unitat.

▼ L'incendi de 1986 va fer minvar considerablement les pinedes de pi roig i pinassa, que en l'actualitat estan ocupades per fenassars, matollars i extenses clapes de roures de fulla petita incipients.

Les serres tenen una clara vocació forestal, on l'explotació i l'aprofitament dels boscos ha estat una activitat habitual en aquest paisatge. Amb unes precipitacions anuals d'uns 600 mm permet el desenvolupament d'espècies forestals de muntanya mitjana submediterrània, amb domini de rouredes i pinedes. Es diferencia la vegetació dels vessants orientats a la cara nord dels de la cara sud. El caire muntanyenc de la unitat, amb vessants molt inclinats i fonalades, permet certa varietat de formacions.

Durant anys la coberta forestal majoritària era constituïda per pinedes de pi roig (*Pinus sylvestris*) i pinassa (*Pinus nigra*), que constituïa densos boscos àmpliament afavorits per l'acció humana. Tot i així, encara trobem presència, però amb menor mesura de pinassa. Tanmateix, diferents incendis esdevinguts recentment (particularment el 1986, el 1994 i el 1998) han fet minvar considerablement la superfície

arbrada i, en conseqüència, augmentar-ne l'arbrustiva. L'estructura del relleu i el tipus de vegetació existent facilita la propagació de focs i en dificulta l'extinció.

Va ser especialment devastador l'incendi de les Maioles, el 1986, que va cremar tota l'àrea forestal del municipi de Rubió. L'incendi va acabar amb bona part de les pinedes de pi roig i pinassa de la unitat que, en l'actualitat estan ocupades per fenassars, matollars i extenses clapes de roures de fulla petita incipients. Els matollars i fenassars ocupen també antigues feixes abandonades i els llocs més secs i pedregosos i ocupen el 74% del sòl de la unitat.

Cap a Sant Martí de Maçana, en terme de Rubió, el pi blanc (*Pinus halepensis*) és ja un arbre habitual i ocupa el 9,6% de la superfície de la unitat. Vers Rubió, les espècies arbustives com el bruc d'hivern (*Erica multiflora*) i el mata-

poll (*Daphne gnidium*) guanyen protagonisme, i arriben a constituir comunitats relativament compactes i ufanoses, especialment en indrets amb poc pendent. En algunes localitats també apareixen pradells de teròfits i pastures eixutes però, habitualment, no arriben a tenir gaire extensió. Hi destaquen el llistó (*Brachypodium retusum*) i la jonça (*Aphyllantes monspeliensis*).

L'aspecte general del mantell vegetal, doncs, és força desigual: entre extenses clapes de matollars destaquen petits agrupaments d'arbres, joves i madurs, pinedes, rouredes i alzinars, que atorguen un canvi de volum i textura i, sovint, de cromatisme.

Actualment s'estan començant a recuperar els alzinars i les rouredes. A les solanes la vegetació és més de tipus mediterrani com els alzinars de carrasca amb el seu ric i dens sotabosc amb lianes, plantes punxants i aromàtiques i a vegades també amb espècies arbustives pròpies de les rouredes com el ginebró o el boix a les zones més inaccessibles i més humides. Un bon planejament forestal i una correcta gestió dels recursos silvícoles pot ajudar a regenerar correctament aquests indrets i a augmentar les rendes dels propietaris afectats.

A les proximitats dels torrents que travessen la part penedesenca de la unitat s'hi troben clapes poc uniformes de bosc de ribera caracteritzat per pollancre (*Populus nigra*) i alguns àlbers (*Populus alba*) tot i que també s'hi pot trobar vegetació arbustiva i herbàcia vinculada estretament en zones humides. També hi ha zones amb aigua entollada generant petits ecosistemes enmig de la immensitat boscosa liderada pel pi blanc.

El risc d'incendi continua sent especialment destacable, a causa de la desaparició del mosaic agroforestal per l'abandó de conreus i la manca de gestió forestal. Tot i la presència de prats agrícoles de cereal, aquests tenen poca efectivitat per actuar de tallafocs davant d'un incendi forestal.



L'abandonament de molts conreus i la manca d'una gestió forestal ha comportat la desaparició de gran part del mosaic agroforestal, l'increment de la densitat del bosc i, per tant, un major risc d'incendi forestal. Observatori del Paisatge de Catalunya



## PAISATGES AGROFORESTALS EN CAMPS DE CEREALS EN REPLANS SUAUS I EN FONDALADES, POBLAMENT ESCÀS I DISPERS EN PETITS NUCLIS I MASIES, I EL TURISME RURAL COM A OPORTUNITAT

- ▼ Poblament dispers a tota la unitat, concentrat en petits nuclis i masos.
- ▼ Abandonament generalitzat dels paisatges menys productius i minva de les zones conreades, per la feblesa demogràfica.
- ▼ Continuitat dels paisatges agroforestals a través de pràctiques tradicionals, amb masses boscoses en els vessants més pronunciats i els replans suaus conreats, sovint esglaonats.
- ▼ Diversos conreus allargassats que ressegueixen els petits torrents i contrasten amb la homogeneïtat de la massa forestal, com les feixes de ca l'Oller.
- ▼ Risc de despoblament en aquells indrets amb un predomini d'hàbitat dispers i allunyat de les vies de comunicació.
- ▼ La conservació d'aquest caire rural, boscós i dispers pot ser un recurs molt interessant per a potenciar el turisme rural i frenar el despoblament.

A causa dels pendents, les fondalades i la naturalesa del terreny, els cultius ocupen poca superfície del total del territori minsament poblat, amb petits nuclis de població a les valls i poblament dispers a tota la zona. Així tota activitat humana es troba distribuïda més o menys equilibrada ocupant valls, replans i turons. Les fondalades, a vegades profundes prenen un caràcter frondós i feréstec, en altres, són aprofitades com a únic espai per practicar l'agricultura cerealística.

L'abandonament de les activitats agrícoles i ramaderes és una conseqüència del declivi demogràfic i econòmic fruit de la no integració dels sectors productius tradicionals amb els emergents. El resultat és un abandonament generalitzat dels paisatges menys productius que ha

provocat l'embosquinament de les parcel·les no mecanitzables o a la degradació dels camps més planers i fèrtils en alguns fons de vall.

D'aquesta manera, els pendents més acusats i les obagues són del domini del bosc. I l'espai agrícola, s'ha vist reduït per l'abandonament de les terres menys productives i de més difícil mecanització, que mica en mica han estat colonitzades per la vegetació. Així, els camps de secà (bàsicament de cereals), esdevenen el 13% de la superfície de la unitat i es troben en les amples valls d'erosió i en els replans suaus de les solanes, sovint esglaonats, com les feixes de ca l'Oller, que configuren una estructura en terrasses agrícoles més pròpia dels Costers de la Segarra.



La unitat Rubió-Castelltallat-Pinós és un territori marcat per un poblament dispers amb un cert risc de despoblament. Joan Soler i Gironès



Els conreus que romanen a la unitat tenen una fisonomia allargassada aprofitant l'orografia i els fons de vall i contrasten amb la homogeneïtat de la massa forestal. Joan Soler i Gironès

La presència de masos en aquesta contrada, segurament va motivar l'origen d'un temple religiós com l'església de Sant Martí de Maçana dels quals el seu origen els hem de cercar al segle X. Avui dia, l'església està totalment reformada i les masies, alguna fortificada, situades als clots, colls o als cims de les serres, algunes amb valor històric i arquitectònic, actualment encara estan habitades. Aquest caire tradicional que encara s'observa, tot i que pot ser un recurs de futur lligat al turisme d'interior, suposa un risc de despoblament de determinades zones, sobretot en aquells sectors amb un predomini d'hàbitat dispers i allunyat de les vies de comunicació. Cal pensar que aquesta feblesa demogràfica comporta una minva de les zones conreades, en nombre i superfície així com canvis importants en l'aprofitament forestal.

La conservació d'aquest caire rural, boscos i dispers, també es pot traduir en un recurs molt interessant per a la població d'aquest àmbit. De fet, actualment, diverses masies de l'àrea també

han complementat les seves activitats primàries d'agricultura i ramaderia amb activitats terciàries de cases de pagès per al turisme rural. A més, aquest paisatge està creuat per diversos camins i rutes excursionistes, així com altres senders GR, que reforcen la promoció turística de la unitat i esdevenen una bona eina per donar a conèixer la riquesa d'aquest paisatge. Cal destacar en aquest sentit el GR-7, que travessa el Principat de nord a sud, i el refugi de muntanya Mas del Tronc (antiga masia de cal Tronc), vinculat al pas del GR-7, i que aporta un cert dinamisme social a la zona. És un refugi guardat i obert tots els caps de setmana i funciona des de 1969.

Per altra banda, algunes construccions aïllades en sòl no urbanitzable, vinculades a l'activitat agrària, a les explotacions ramaderes ovines i porcines, o als serveis, com ara moderns coberts de maquinària, granges, naus, o fàbriques, estan desvinculades de les característiques del lloc i dels valors del mosaic agroforestal de secà.

## EL PATRIMONI DE LA SERRA DE RUBIÓ DESTACA PELS DÒLMENS MEGALÍTICS

▼ El megàlit del sepulcre de Les Maioles representa unes restes arqueològiques de primer ordre.

▼ Presència de vestigis d'antigues estructures defensives, com torres o castells, que esdevenen notables punts d'observació del paisatge de la unitat, sobretot a la banda de les Comarques Centrals.

▼ L'església de Sant Martí de Maçana esdevé una fita paisatgística i un excel·lent punt d'observació del paisatge de la unitat.

▼ Paisatge tranquil de muntanya mediterrània amb elements de gran valor fins ara poc coneguts ni tampoc reconeguts.

Els valors històrics i patrimonials de la serra de Rubió són remarcables. A més del mosaic agroforestal creat a partir de pràctiques agrícoles tradicionals, cal remarcar també les restes prehistòriques presents. Un exemple és el sepulcre megalític de les Maioles, proper al dolmen dels Tres Reis, aquest últim a la unitat Costers de Segarra. Les Maioles pertany a l'època del Bronze Antic, concretament als primers segles del segon mil·lenni aC.



L'església de Sant Martí de Maçana, que s'aixeca sobre un turó de 703 m d'alçada, és una fita molt visible en el paisatge de la unitat. Joan Soler i Gironès

Dispersos per la unitat, sobretot a la banda de les Comarques Centrals, es troben interessants castells, esglésies i torres en llocs enlairats que representen notables punts d'observació del paisatge de la unitat i de les unitats veïnes. Per la seva situació enlairada, molts conjunts d'interès històric i arquitectònic es revaloren perquè esdevenen fites que destaquen en cims i carenes. En aquest sentit, a l'àmbit del Penedès, cal destacar el turó on s'alça l'església de Sant Martí de Maçana i el cementiri homònim, reblert en la seva totalitat per una catifa boscosa i densa de pi. Des del turó es pot gaudir d'una excel·lent panoràmica en 360 graus. El conjunt format pel turó i l'església de Sant Martí són molt visibles des de gairebé tota la part penedesenca de la unitat esdevenint així una fita visual de referència. L'església és esmentada com a parròquia a principis del segle XI, dins l'antic terme del castell de Maçana i és probable que fos construït

da entre finals del segle X i principis del segle XI. La seva arquitectura és de planta de creu llatina i coberta amb volta apuntada. Externament és coberta amb teulada a dues aigües i presenta un campanar de secció quadrangular adossat a l'església, refet a començament del segle XX, a resultes de l'acció d'un llamp. L'església ha estat objecte de nombroses reformes al llarg dels segles, les més recents els anys 1975 i 1981. El seu valor simbòlic es veu refermat per l'aplec anual que s'hi celebra als voltants de la data de Sant Martí. L'església és un dels tres principals elements patrimonials de la unitat, juntament amb els testimonis megalítics i la balma dels Bandolers, esmentada anteriorment. Un valor afegit d'aquest paisatge és la tranquil·litat que es percep, que fa més atractiva la descoberta del patrimoni de gran valor fins ara poc conegut ni tampoc reconegut.

## PAISATGE CARACTERITZAT PER UNA MANCA GENERALITZADA D'INFRAESTRUCTURES, A EXCEPCIÓ DEL PARC EÒLIC DE LA SERRA DE RUBIÓ, D'UNA ELEVADA INCIDÈNCIA VISUAL

Entre les escasses infraestructures, la majoria són camins rurals que uneixen masos i camps i la carretera BV-1031, que limita amb el paisatge dels Costers de la Segarra.

El parc eòlic de la Serra de Rubió ha modificat el fons escènic emblemàtic de la serra de Rubió.

La xarxa viària poc densa està formada per carreteres secundàries i locals i alguns camins rurals que es van asfaltant formant una teranyina que porta cap als masos escampats. L'única via a destacar és la carretera BV-1031, coneguda com la carretera de Les Maioles, que va d'Igualada a Prats de Rei. Durant molts anys s'hi havia celebrat la Pujada a Les Maioles, una prova del Campionat de Catalunya de Muntanya. Des del 2011 no s'han fet més competicions.

Fora de l'àmbit penedesenc, la unitat està travessada d'est a oest per l'eix transversal, la C-25, que uneix el Pla de Bages amb Calaf i Cervera, i presenta una sortida a Aguilar de Segarra. Aquesta important via de comunicació ha dinamitzat les valls de la riera de Rajadell i d'Aguilar, fent que les poblacions dels entorns hagin experimentat un creixement notable.

A la serra de Rubió, durant la primera dècada del segle XXI, es va instal·lar i posteriorment ampliar el parc eòlic de la Serra de Rubió, amb un total de 50 aerogeneradors (alguns dels quals queden fora de la unitat) de 80 m d'alçada per a l'aprofitament de l'energia del vent (de 75 MW) que ha modificat el fons escènic emblemàtic de la serra de Rubió i el cim emblemàtic de la Còpia de Palomes. Des de tota la part penedesenca de la unitat són visibles en la línia de l'horitzó des de desenes de quilòmetres, especialment des del vessant sud, sud-oest i sud-est. L'Ajuntament de Rubió considera els aerogeneradors com un element promocional del municipi juntament amb les ermites i les rieres.



Els aerogeneradors del parc eòlic de la Serra de Rubió són un element discordant que han modificat el fons escènic de la serra de Rubió ja que són visibles des de gran part de la unitat. Joan Soler i Gironès

# EXPRESSIÓ ARTÍSTICA DEL PAISATGE<sup>3</sup>

A la unitat de Rubió-Castelltallat-Pinós, el paisatge bàsicament agroforestal es percep equilibrat en la distribució d'usos, i el poc poblament afavoreix la sensació de calma dominant. Josep Pla el va definir clarament amb poques paraules, sense retòriques, transmetent la sensació molt real de tranquil·litat i solitud:

“El país és tranquil, una mica borrós, d'estructura molt tradicional, i té l'aire fi i suau de la mitja muntanya. El santuari de Pinós –un santuari que fa flaire de reina de pi, adormit en la remor greu del pas del vent per les pinedes- és un dels més venerats de la comarca.” (Pla, 1971).

A principis del segle XIX, Pascual Madoz, en descriure diferents sectors de la unitat en el *Diccionario geográfico-estadístico-histórico de España y sus posesiones de Ultramar*, destaca els elements característics, com és el relleu accidentat, la boscositat i la nitidesa de l'aire de la serra de Castelltallat:

“Terreno escabroso y pedregoso con buena ventilación y clima sano... contiene bosques arbolados de pinos y robles...” (Madoz, 1985).

Tot i que no està dins l'àmbit del Penedès, l'església de la Mare de Déu de Pinós ha estat lloada en diversos textos religiosos dedicats a la venerada verge de Pinós. Són molt interessants algunes lletres per les seves referències als elements del paisatge, que representen també els elements de la part de la unitat inclosa dins l'àmbit del Penedès, com la del *Virolai a Santa Maria de Pinós*, escrita per mossèn Climent Forner l'any 2001.

Virolai a Santa Maria de Pinós, escrita per mossèn Climent Forner

En diferents goigs a la Verge de Pinós, es fa especial esment a la sequera, essent com és la manca de pluja gran preocupació pels camperols en terres de secà. En una versió no signada, la Verge és l'advocada que proporciona la necessària pluja que revifa camps i fecunda collites:

“Mare sempre generosa pel fills que acuden a Vós: deu-nos pluja abundosa Verge Santa de Pinós.

Del Cel sou anomenada amb nom de Font Cristal·lina perquè sigueu advocada quan l'eixut ens arruïna essent d'aigües rica mina pels que es recorden de Vós.

Vós sou divina canal de les aigües el cabal que la sequedat desvia, causant-nos gran alegria en tornar tot ufanós.”

3. Aquest apartat pren com a àmbit tota la unitat de paisatge i el seu contingut és representatiu tant de la part penedesenca com la de Comarques Centrals.

# PUNTS D'OBSERVACIÓ DEL PAISATGE I ITINERARIS



Des de Còpia de Palomes, un dels cims més alts del Penedès, s'obté una magnífica panoràmica de la Conca d'Òdena i del massís de Montserrat. Joan Soler i Gironès

## PUNTS D'OBSERVACIÓ

### 4. CÒPIA DE PALOMES (RUBIÓ, ANOIA)

El cim més alt de la serra de Rubió, situada a 837 m d'altitud, és la Còpia de Palomes, essent dels cims més elevats del Penedès, darrera els del massís de Montserrat. Situada al límit entre els municipis de Rubió i Òdena, a l'Anoia, és fàcilment accessible pel vessant nord, a través del GR-7. En aquest punt hi neix el torrent de Maçana, un dels afluents del riu Cardener. Es tracta d'un espectacular punt d'observació del paisatge des del qual, mirant cap al sud, es pot tenir una perspectiva global del relleu de la Conca d'Òdena, la serralada Prelitoral, el Montseny i Montserrat. Mirant cap al nord, es pot observar clarament el domini forestal d'aquest paisatge i, com a fites llunyanes es divisen el Canigó, el Puigmal i el Pedraforca. S'hi pot accedir, des de la carretera BV-1031, per un camí no asfaltat que també s'utilitza per accedir als aerogeneradors que formen el parc eòlic de la Serra de Rubió.



## ITINERARIS



La ruta GR7 creua de nord a sud tota la unitat i és un dels principals elements dinamitzadors a nivell turístic. Joan GGK

No motoritzats

### 35. GR-7 ANDORRA ALS PORTS

El GR-7, transcorre des d'Andorra fins als Ports i creua Catalunya de nord a sud. Al Penedès, entra pel paisatge de Rubió-Castelltallat-Pinós i posteriorment travessa la Conca d'Òdena, els Costers de la Segarra, les Serres d'Ancosa i finalment, entra a l'Alt Gaià, on posteriorment deixa el territori penedesenc.

En aquest paisatge el GR-7 té un paper molt rellevant, ja que el creua de nord a sud i n'és un dels principals elements dinamitzadors a nivell turístic. El camí passa pels vessants del turó on hi ha l'església de Sant Martí de Maçana, una de les fites d'aquest paisatge. Posteriorment l'itinerari passa pel refugi del Mas del Tronc, on s'inicia l'etapa 11 d'aquest GR que promou la FEEC. Alternant paisatges forestals i conreus herbacis l'itinerari s'enfila a la carena de la serra de Rubió, on hi ha el parc eòlic homònim, i en direcció cap a la carretera BV-1031 per una petita pista forestal, s'arriba al punt d'observació del paisatge de la Còpia de Palomes. Seguint en direcció sud, l'itinerari entra a la Conca d'Òdena.

# OBJECTIUS DE QUALITAT PAISATGÍSTICA I PROPOSTA D'ACCIONS

Els objectius de qualitat paisatgística (OQP) i les accions que s'exposen a continuació són específics de la part penedesenca de Rubió-Castelltallat-Pinós. Els poders públics i privats, així com els agents socials i la societat en general, han de vetllar pel compliment d'aquests objectius. Igualment, també són d'aplicació els definits per a tot l'àmbit territorial del Penedès, juntament amb les seves accions, continguts en el capítol 6 del present catàleg.

**1.1/** Un mosaic agroforestal que garanteixi uns boscos cada cop més madurs per fer front als incendis.

**1.2/** Una conservació de tot el patrimoni material (masies, ermites, dòlmens, senders...) i immaterial (tranquil·litat) que fomenti la revaloració del territori.

**OQP 1.1.** Un mosaic agroforestal que garanteixi uns boscos cada cop més madurs per fer front als incendis.

**Acció 1.1.1.** Potenciar la recuperació d'alzinars i rouredes, propis de la zona, crescuts després dels incendis forestals que van eliminar les pinedes secundàries.

**Acció 1.1.2.** Mantenir l'estructura agrícola de secà pròpia del lloc, tot evitant l'abandonament dels camps i la consegüent pèrdua de diversitat paisatgística.

**Acció 1.1.3.** Mitigar la incidència visual dels aerogeneradors de la serra de Rubió.

**Acció 1.1.4.** Establir les condicions paisatgístiques adequades per a una correcta implantació de potencials nous aerogeneradors.

**OQP 1.2.** Una conservació de tot el patrimoni material (masies, ermites, dòlmens, senders...) i immaterial (tranquil·litat) que fomenti la revaloració del territori.

**Acció 1.2.1.** Vetllar pel manteniment del valor històric i productiu de masies i masos.

**Acció 1.2.2.** Potenciar el turisme rural activant el patrimoni arquitectònic rural existent.

**Acció 1.2.3.** Potenciar el valor de la tranquil·litat del paisatge com un atractiu.

**Acció 1.2.4.** Conservar i promoure el coneixement dels monuments arquitectònics, com els megalítics, i Sant Martí de Maçana.

**Acció 1.2.5.** Garantir la protecció de l'església de Sant Martí de Maçana, construïda dalt d'un turó.

**Acció 1.2.6.** Reconèixer la Còpia de Palomes i el GR-7 com a elements estructurals de l'ordenació territorial i urbanística de Rubió-Castelltallat-Pinós.

**Acció 1.2.7.** Vincular el sender de gran recorregut GR-7 amb el turisme rural i amb la promoció de rutes.

**Acció 1.2.8.** Mantenir i millorar la xarxa de camins i senders que comunica les masies aïllades.

## OQP 1.1

Un mosaic agroforestal que garanteixi uns boscos cada cop més madurs per fer front als incendis.

Rubió-Castelltallat-Pinós està conformat per un mosaic agroforestal de cultius de cereals i boscos, generalment de pi roig, pi blanc i pinassa. Els boscos es troben repartits per gran part de la unitat, però sobretot a les vessants; en canvi, hi ha una presència destacada de camps de cereals que es troben en feixes als fons de vall i al capdamunt de les costes.

### Acció 1.1.1

**Potenciar la recuperació d'alzinars i rouredes, propis de la zona, crescuts després dels incendis forestals que van eliminar les pinedes secundàries.**

Diversos incendis esdevinguts en les últimes dècades han fet minvar considerablement la superfície arbrada d'aquest paisatge i, en conseqüència, augmentar-ne l'arbustiva. Tot i això actualment s'estan començant a recuperar els alzinars i les rouredes. Un bon planejament forestal i una correcta gestió dels recursos silvícoles pot ajudar a regenerar correctament aquests indrets i preservar i millorar el paisatge vegetal, mitjançant accions de protecció de la flora, la fauna i dels hàbitats associats. En general, cal seguir les accions de la 5.1 a la 5.13 de l'objectiu de qualitat paisatgística 5, incloses en el capítol 6, relacionades amb la gestió d'espais forestals i agroforestals prioritzant les següents:

- Afavorir la recuperació de l'alzinar i la roureda, amb la perspectiva de poder disposar a mig termini d'algunes mostres de vegetació properes a la comunitat climàtica, pel seu interès científic, paisatgístic i pedagògic.
- Eliminar de manera extensiva la vegetació al·lòctona invasora.
- Promoure la ramaderia extensiva, ja present a l'àmbit.
- Minimitzar les noves construccions a l'interior dels boscos per preservar les dinàmiques naturals.
- Aprofitar la biomassa forestal com una oportunitat de gestió que ha de contribuir a reduir el risc d'incendi forestal.
- Incentivar entre els propietaris de masses forestals l'elaboració bé de plans tècnics de gestió i millora forestal (PTGMF, finques superiors a 25 ha) o bé plans simples de gestió forestal (PSGF, finques inferiors o iguals a 25 ha).

#### Mapes de la unitat

*Mapa 1.4 Espais en tensió i d'oportunitat*

### Acció 1.1.2.

**Mantenir l'estructura agrícola de secà pròpia del lloc, tot evitant l'abandonament dels camps i la consegüent pèrdua de diversitat paisatgística.**

A Rubió-Castelltallat-Pinós hi ha un cert nombre d'explotacions cerealícoles que configuren estructures agroforestals centenàries amb valor productiu. D'aquesta manera, els pendents més acusats i les obagues són del domini del bosc. L'espai agrícola s'ha vist reduït per l'abandonament de les terres menys productives i de més difícil mecanització, que mica en mica han estat colonitzades per la vegetació. Així, els camps de secà (bàsicament de cereals) es troben en les amples valls d'erosió i en els replans suaus de les solanes, sovint esglaonats, com les feixes de ca l'Oller, que configuren una estructura en terrasses agrícoles més pròpia dels Costers de la Segarra.

A més de la seva funcionalitat productiva, el principal valor d'aquestes feixes és patrimonial o cultural, i dota d'una forta personalitat i identitat a aquesta unitat, i per aquest motiu ha de ser objecte d'una gestió que en garanteixi la conservació la combinació dels camps de cereals i les masses boscoses, tot evitant l'abandonament dels espais agrícoles. En general, cal seguir les accions de la 5.14 a la 5.20 de l'objectiu de qualitat paisatgística 5, relacionades amb els mosaics agroforestals productius, inclòs en el capítol 6.

En el context del Decret llei 24/2021, de 26 d'octubre, d'acceleració del desplegament de les energies renovables distribuïdes i participades, apareixen propostes al Penedès per a la instal·lació de centrals fotovoltaïques. Cal tenir en compte una sèrie de consideracions generals per a la implantació d'aquestes centrals, recollides En general, caldria seguir les accions establertes en l'objectiu de qualitat paisatgística 3, que té una mesura relacionada amb les àrees especialitzades d'ús energètic.

#### Mapes de la unitat

*Mapa 1.1 Valors naturals i estètics*

*Mapa 1.3 Valors socials i productius*

### Acció 1.1.3.

**Mitigar la incidència visual dels aerogeneradors de la serra de Rubió.**

A la serra de Rubió durant la primera dècada del segle XXI es va instal·lar i ampliar el parc eòlic de la Serra de Rubió, amb un total de 50 aerogeneradors per a l'aprofitament de l'energia eòlica (de 49'5 MW) que han comportat la modificació dels perfils careners amb una important incidència visual. Els aerogeneradors s'han d'emplaçar de manera curosa, per tal que produeixin un aprofitament energètic màxim i una incidència paisatgística mínima. En general, caldria seguir les accions establertes en l'objectiu de qualitat paisatgística 3, que té una mesura relacionada amb les àrees especialitzades d'ús energètic. En aquest cas, on l'aprofitament ja s'està duent a terme, les accions van dirigides als gestors de la infraestructura:

- Instar a que, si la tecnologia dels aerogeneradors es pot millorar, s'augmenti la seva potència i es redueixi la quantitat d'aerogeneradors.
- Afavorir que la imatge propera de la central eòlica sigui més suggeridora, com ara senyalitzar i informar sobre les característiques de l'activitat eòlica, o habilitar àrees d'estada si se'n preveu un ús pedagògic o lúdic.
- Mantenir en bon estat el traçat i la senyalització de camins i itineraris paisatgístics que creuin les instal·lacions.
- A mesura que vagin finalitzant les concessions, caldrà endegar projectes de recuperació paisatgística que restitueixin aquests espais.

#### Mapes de la unitat

*Mapa 1.4 Espais en tensió i d'oportunitat*

## Acció 1.1.4.

**Establir les condicions paisatgístiques adequades per a una correcta implantació de potencials nous aerogeneradors.**

En el context del Decret llei 24/2021, de 26 d'octubre, d'acceleració del desplegament de les energies renovables distribuïdes i participades, apareixen propostes al Penedès per a la instal·lació de centrals eòliques en indrets amb intensitats fortes de vent. En tractar-se d'elements molt visibles i que necessiten d'accessos amplis i la construcció de línies elèctriques d'evacuació, impliquen una important transformació del paisatge allà on s'implanten. En general, caldria seguir les accions establertes en l'objectiu de qualitat paisatgística 3, que té una mesura relacionada amb les àrees especialitzades d'ús energètic, però especialment la seva implantació s'ha de basar en:

- La preferència de localització en indrets transformats propers als llocs de consum, amb accessos ja fets i propers a línies elèctriques.
- Evitar la seva instal·lació en fons escènics o propers a fites visuals, així com en espais naturals amb valor connector i en espais agraris o agroforestals d'interès.

## OQP 1.2.

**Una conservació de tot el patrimoni material (masies, ermites, dòlmens, senders...) i immaterial (tranquil·litat) que fomenti la revaloració del territori.**

Malgrat que Rubió-Castellatallat-Pinós té un grau d'antropització baix, els valors històrics i patrimonials de la serra de Rubió són remarcables. Les masies, situades als clots, colls o als cims de les serres, encara estan habitades. Aquest caire tradicional que encara s'observa en bona part del territori de la unitat, tot i que pot ser un recurs de futur lligat al turisme d'interior, suposa un risc de despoblament de determinades zones, sobretot en aquells sectors amb un predomini d'hàbitat dispers i allunyat de les vies de comunicació. Davant d'aquesta situació calen accions per tal de revalorar el territori sense perdre el seu caràcter tradicional. Un altre valor d'aquest paisatge és la tranquil·litat que s'hi experimenta, que fa més atractiva la descoberta del patrimoni.

L'excursionisme, la bicicleta de muntanya, així com noves modalitats respectuoses amb el paisatge associades al turisme esportiu i de natura són modalitats de les activitats de lleure que incideixen positivament en el manteniment de la xarxa de senders i camins i que, a la vegada, són una forma respectuosa d'aproximació al paisatge.

## Acció 1.2.1

**Vetllar pel manteniment del valor històric i productiu de masies i masos.**

Les masies i els masos situats als clots, colls o als cims de les serres, alguns amb valor històric i arquitectònic, actualment encara estan habitades. Atès que l'ajuntament de Rubió ja disposa d'un pla especial d'edificacions en sòl no urbanitzable i aquestes masies ja es troben inventariades, cal vetllar perquè el paisatge estigui incorporat en les seves disposicions, seguint les pautes de la *Guia per a la redacció del pla especial del catàleg de masies, cases rurals i altres construccions en sòl no urbanitzable* de la Diputació de Barcelona. Pel seu valor històric i productiu, cal també garantir el manteniment de les masies disperses pròpies de l'estructura agrícola i forestal del lloc, algunes de les quals són fortificades.

## Acció 1.2.2

**Potenciar el turisme rural activant el patrimoni arquitectònic rural existent.**

L'actual dispersió de la població i la presència de masies pot ser un element positiu que potenciï activitats com el turisme rural i l'agroturisme. Conseqüentment, la conservació d'aquest caire rural, boscós i dispers, es pot traduir en un recurs molt interessant per a la població d'aquesta unitat de paisatge. De fet, actualment, diverses masies han complementat les seves activitats primàries d'agricultura i ramaderia amb activitats terciàries de cases de pagès per al turisme rural que, a més, promocionen productes de la zona. Per tant calen accions per tal de reforçar aquesta promoció turística:

- Promoure l'elaboració d'inventaris que identifiquin i preservin detalladament els elements del patrimoni natural i cultural ordinari més rellevants com, per exemple, masses boscoses singulars, espais fluvials, coves, barraques i murs de pedra seca, ermites, masies i fonts.

- Consensuar amb els agents públics i privats accions per garantir un ús turístic d'aquest territori, compatibles amb la conservació del paisatge i contribuint al desenvolupament econòmic local.

## Acció 1.2.3

**Potenciar el valor de la tranquil·litat del paisatge com un atractiu.**

Rubió-Castellatallat-Pinós és un territori allunyat de les àrees metropolitanes, dels centres econòmics i de la mobilitat constant. La tranquil·litat és, doncs, un valor afegit d'aquest paisatge, que fa més atractiva la descoberta del nombrós patrimoni de gran valor fins ara poc conegut ni tampoc reconegut, i que pot ser compatible amb el turisme rural. Cal potenciar aquest valor intangible, i garantir que es pot mantenir en el temps.

## Acció 1.2.4

**Conservar i promoure el coneixement dels monuments arquitectònics, com els megalítics, i Sant Martí de Maçana**

Els valors històrics i patrimonials de la serra de Rubió són remarcables. Cal destacar el Sepulcre Megalític de les Maioles, proper al Dolmen dels Tres Reis. De la mateixa forma cal destacar l'església de Sant Martí de Maçana d'origen romànic, una autèntica fita en el paisatge. Calen mesures per tal de que aquests espais siguin accessibles, visibles des de diversos punts i degudament conservats.

**Mapes de la unitat**

*Mapa 1.1 Valors naturals i estètics*

*Mapa 1.2 Valors històrics i simbòlics*

## Acció 1.2.5

**Garantir la protecció de l'església de Sant Martí de Maçana, construïda dalt d'un turó.**

L'església de Sant Martí de Maçana, en tant que



fita de referència, cal integrar-la en Pla territorial parcial del Penedès així com en el planejament urbanístic del municipi de Rubió, i evitar la seva desfiguració amb construccions, infraestructures, i en general, amb barreres visuals que impedeixin o dificultin considerablement la percepció.

#### Mapes de la unitat

*Mapa 1.1 Valors naturals i estètics*

*Mapa 1.2 Valors històrics i simbòlics*

### Acció 1.2.6

#### Reconèixer la Còpia de Palomes i el GR-7 com a elements estructurals de l'ordenació territorial i urbanística de Rubió-Castelltallat-Pinós.

Els punts d'observació del paisatge i els itineraris paisatgístics tenen un rol important en l'estructura del territori i, consegüentment, han de formar part de la seva ordenació. Cal, doncs, incorporar els punts d'observació del paisatge i els itineraris dins del Pla territorial parcial del Penedès, així com en el planejament urbanístic dels municipis de la unitat.

Es tracta del punt d'observació de la Còpia de Palomes i de l'itinerari no motoritzat GR-7.

#### Mapes de les unitats

*Mapa 1.3 Valors socials i productius*

### Acció 1.2.7

#### Vincular el sender de gran recorregut GR-7 amb el turisme rural i amb la promoció de rutes.

Rubió-Castelltallat-Pinós està creuat per diversos camins i rutes excursionistes que reforcen la promoció turística i esdevenen una bona eina per donar a conèixer la riquesa d'aquest paisatge. Hi destaca el GR-7, un sender de gran recorregut que està connectat a un gran eix europeu que travessa Andorra i arriba fins als Ports. Cal conservar i promoure aquest sender amb valor històric i social per tal de vincular-lo

amb el turisme rural i el desenvolupament local de la zona.

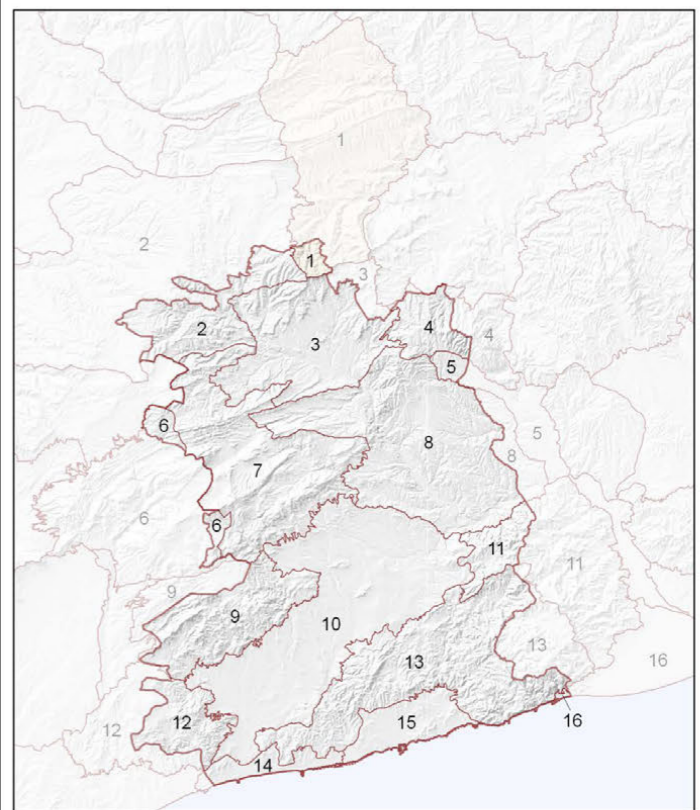
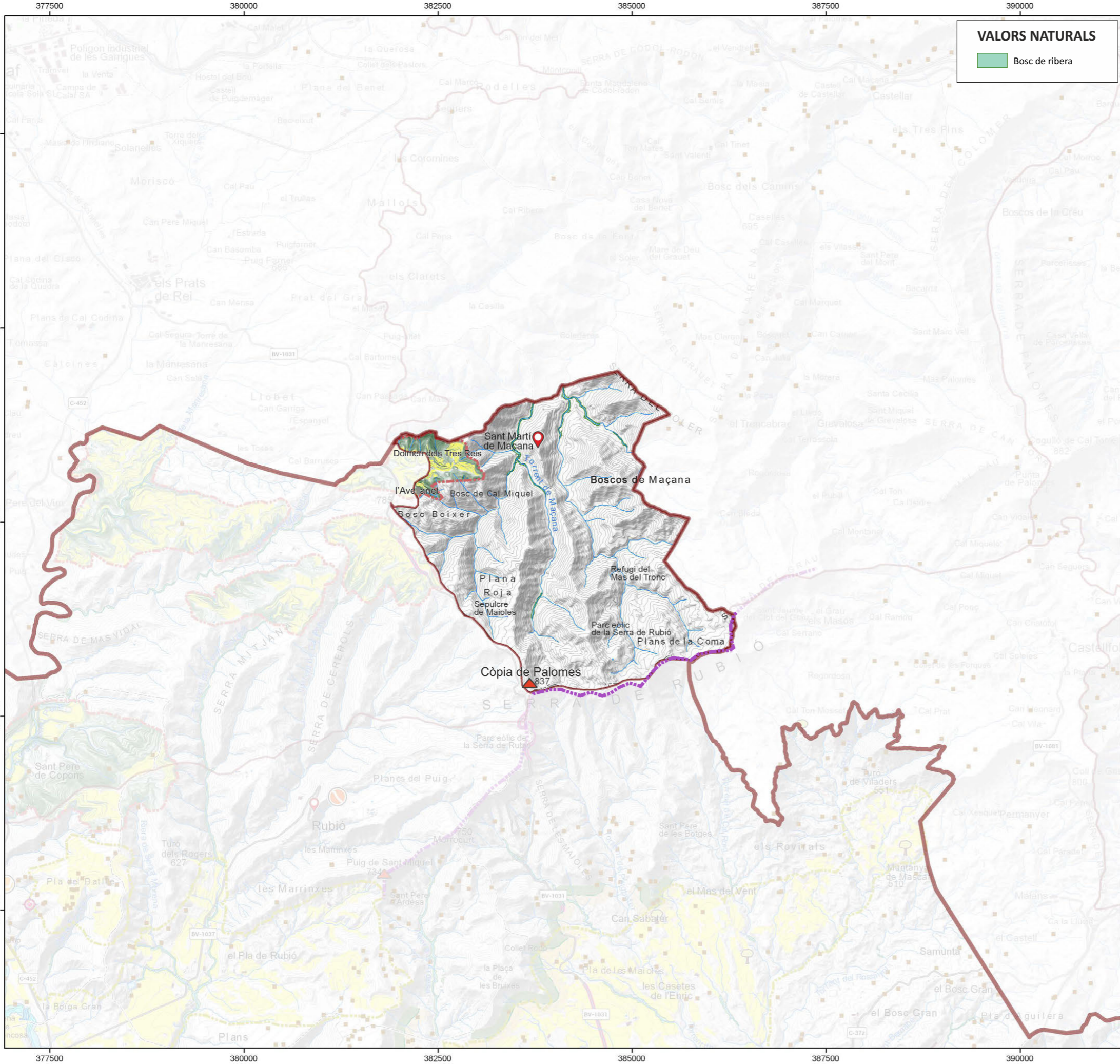
#### Mapes de les unitats

*Mapa 1.3 Valors socials i productius*

### Acció 1.2.8

#### Mantenir i millorar la xarxa de camins i senders que comunica les masies aïllades.

Amb aquesta iniciativa es pretén potenciar, més enllà del GR-7, una xarxa de senders que donin resposta a l'interès dels ciutadans vers els espais oberts com la pràctica esportiva o al gaudi i la descoberta del paisatge, a més a més de promoure la mobilitat quotidiana. Es tracta de mantenir, millorar i recuperar camins senders des d'una visió paisatgística, patrimonial i social. En aquest sentit, caldria seguir les pautes establertes en els punts 10.4, 10.5 i 10.16, de l'objectiu de qualitat paisatgística 10, sobre itineraris motoritzats i no motoritzats, inclosos en el capítol 6.



- Unitats de paisatge**
- |                                  |                      |                        |                         |
|----------------------------------|----------------------|------------------------|-------------------------|
| 1. Rubió - Castelltallat - Pinós | 5. Pla de Montserrat | 9. el Montmell         | 13. Garraf              |
| 2. Costers de la Segarra         | 6. Alt Gaià          | 10. Plana del Penedès  | 14. Litoral del Penedès |
| 3. Conca d'Òdena                 | 7. Serres d'Ancosa   | 11. Muntanyes d'Ordal  | 15. Plana del Garraf    |
| 4. Montserrat                    | 8. Valls de l'Anoia  | 12. Massís de Bonastre | 16. Delta del Llobregat |

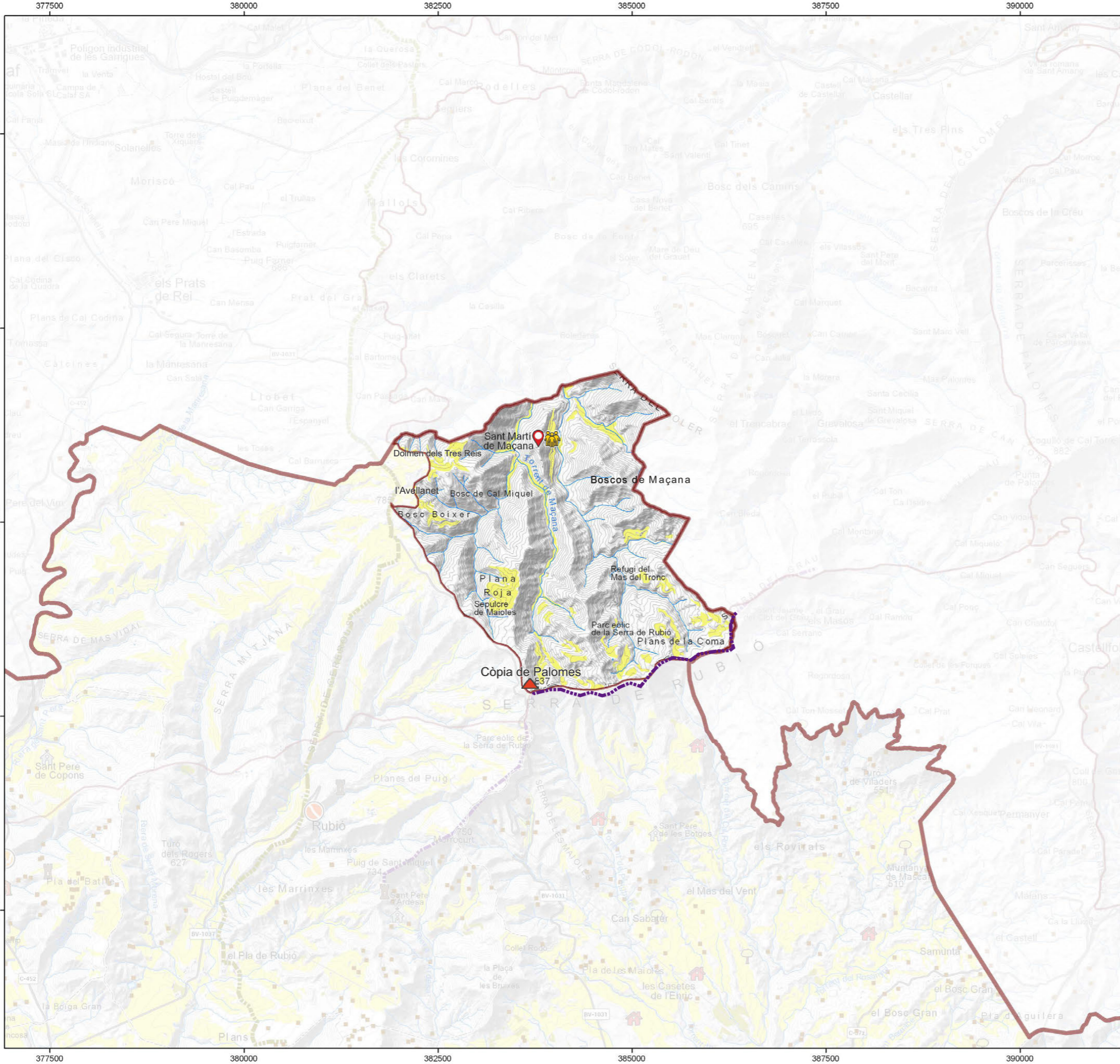


**CATÀLEG DE PAISATGE DEL PENEDÈS**

**Mapa 1.1 Valors naturals i estètics**

**Unitat de paisatge Rubió-Castelltallat-Pinós**

Juliol de 2023

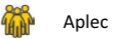


**VALORS SIMBÒLICS**

**Elements patrimonials**

Construcció dalt d'una carena o turó

**Elements emblemàtics**



Aplec

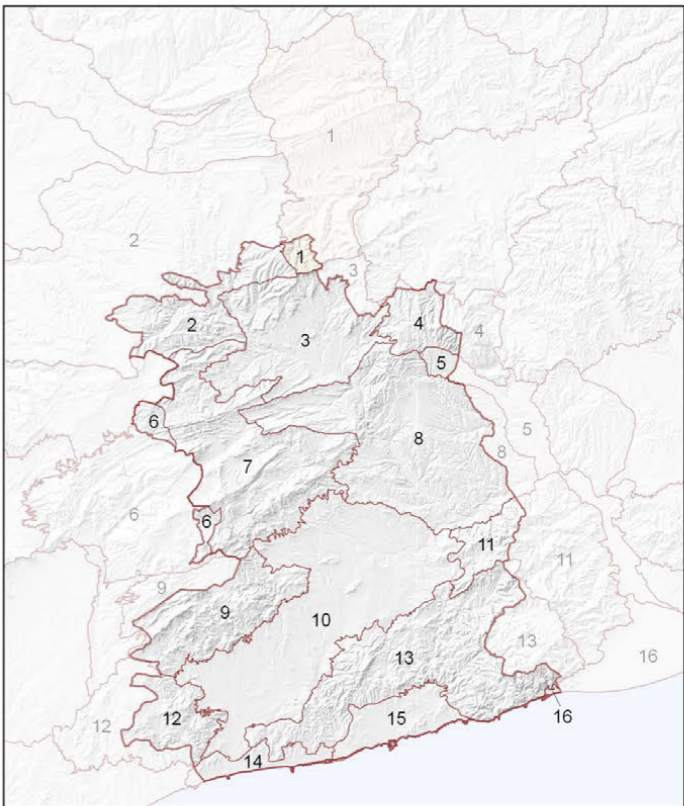
**Espais agrícoles i forestals emblemàtics**

Cereal

**Elements morfològics**

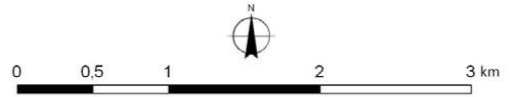
Cim emblemàtic

Fons escènic emblemàtic



**Unitats de paisatge**

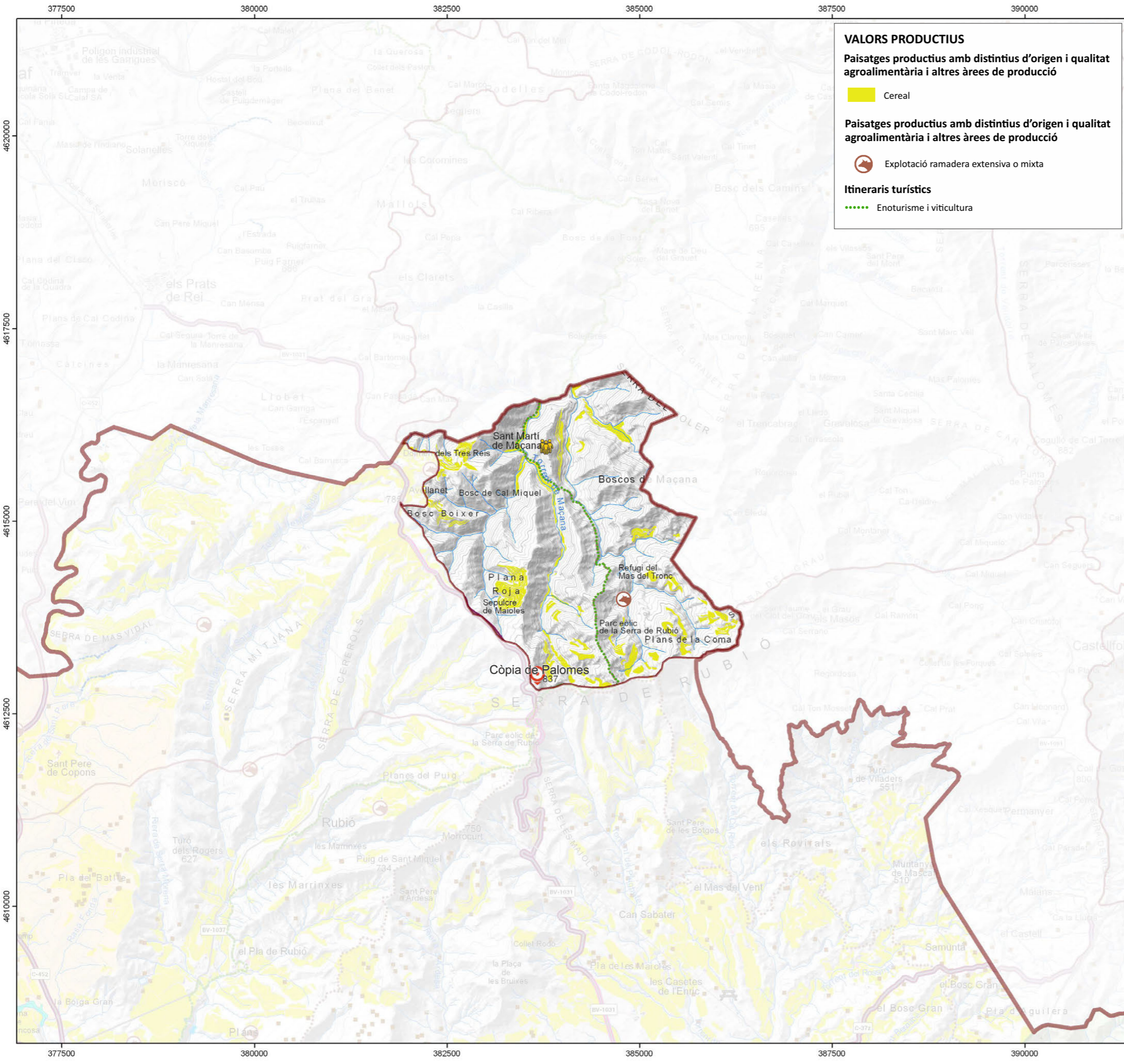
- |                                  |                      |                        |                         |
|----------------------------------|----------------------|------------------------|-------------------------|
| 1. Rubió - Castelltallat - Pinós | 5. Pla de Montserrat | 9. el Montmell         | 13. Garraf              |
| 2. Costers de la Segarra         | 6. Alt Gaià          | 10. Plana del Penedès  | 14. Litoral del Penedès |
| 3. Conca d'Òdena                 | 7. Serres d'Ancosa   | 11. Muntanyes d'Ordal  | 15. Plana del Garraf    |
| 4. Montserrat                    | 8. Valls de l'Anoia  | 12. Massís de Bonastre | 16. Delta del Llobregat |



ESCALA 1:50.000 (DIN A3)  
 Projecció UTM 31N - Sistema de referència ETRS89

**CATÀLEG DE PAISATGE DEL PENEDÈS**  
**Mapa 1.2 Valors històrics i simbòlics**  
**Unitat de paisatge Rubió-Castelltallat-Pinós**

Juliol de 2023



**VALORS PRODUCTIUS**

**Paisatges productius amb distintius d'origen i qualitat agroalimentària i altres àrees de producció**

- Cereal

**Paisatges productius amb distintius d'origen i qualitat agroalimentària i altres àrees de producció**

- Explotació ramadera extensiva o mixta

**Itineraris turístics**

- Enoturisme i viticultura

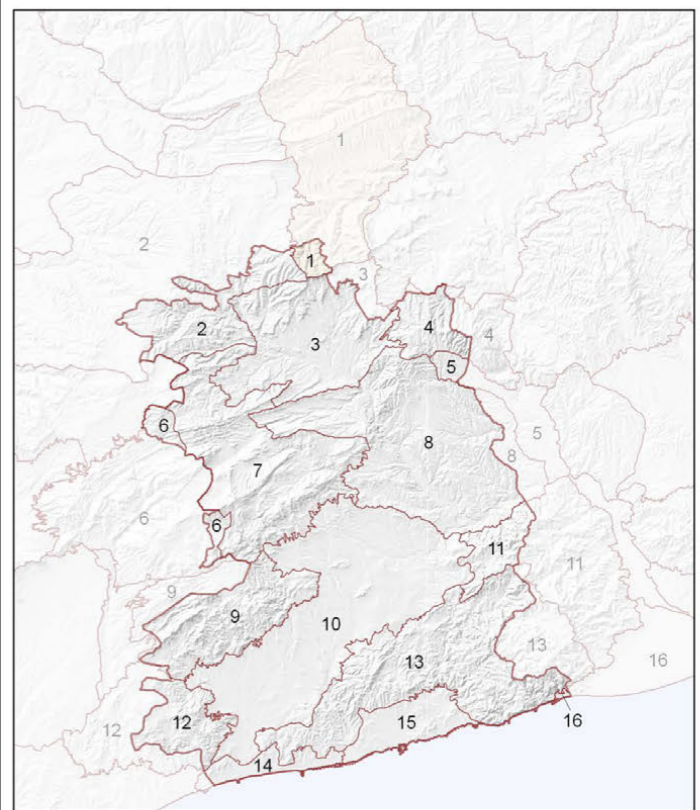
**VALORS SOCIALS**

**Descoberta del paisatge a través dels punts d'observació, camins i carreteres**

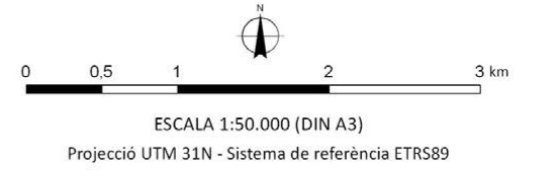
- Punt d'observació
- Itinerari no motoritzat

**Activitats que faciliten la descoberta i interpretació del paisatge**

- Aplec



- Unitats de paisatge**
- |                                   |                      |                        |                         |
|-----------------------------------|----------------------|------------------------|-------------------------|
| 1. Rubió - Castellatallat - Pinós | 5. Pla de Montserrat | 9. el Montmell         | 13. Garraf              |
| 2. Costers de la Segarra          | 6. Alt Gaià          | 10. Plana del Penedès  | 14. Litoral del Penedès |
| 3. Conca d'Òdena                  | 7. Serres d'Ancosa   | 11. Muntanyes d'Ordal  | 15. Plana del Garraf    |
| 4. Montserrat                     | 8. Valls de l'Anoia  | 12. Massís de Bonastre | 16. Delta del Llobregat |

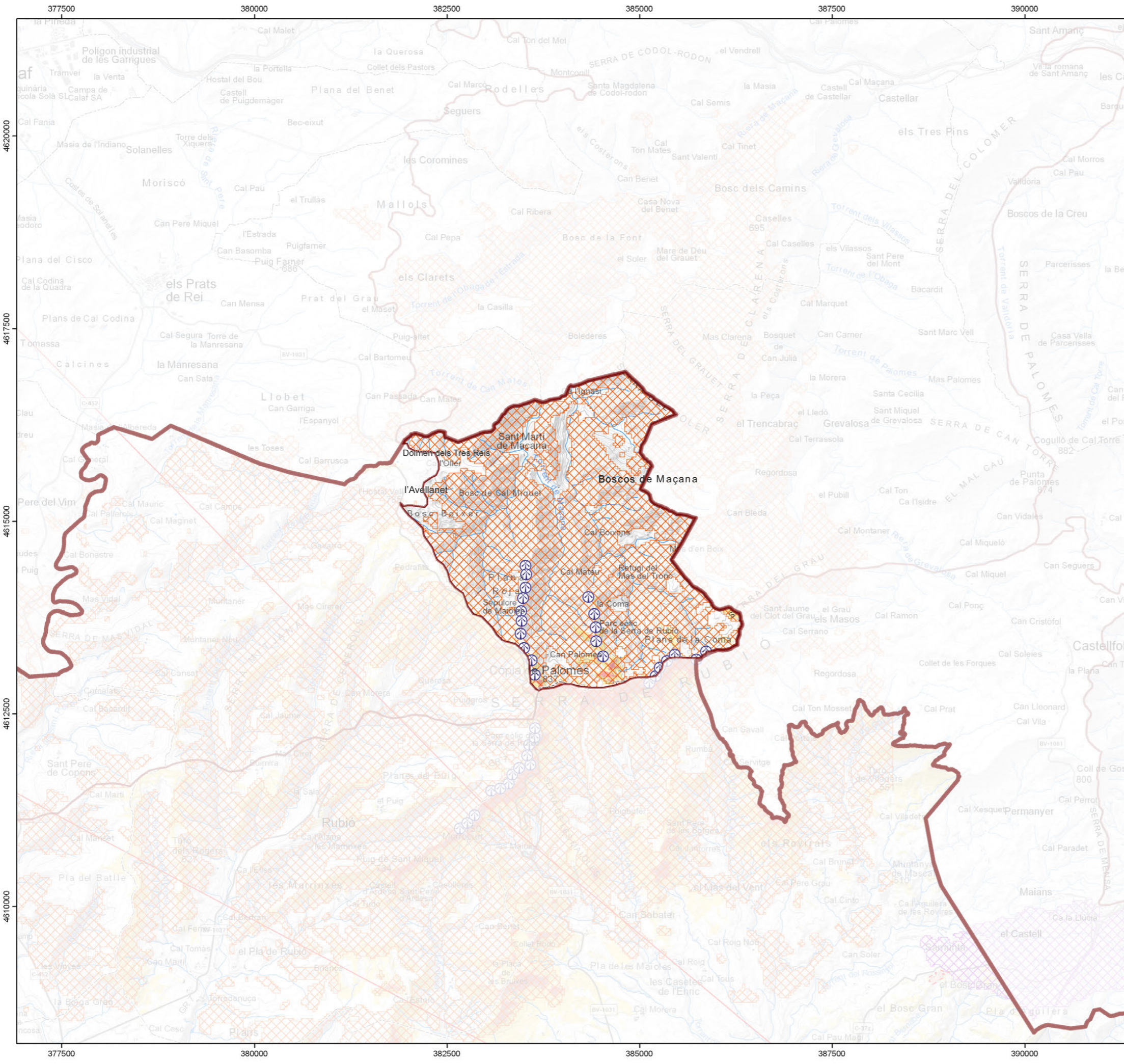


**CATÀLEG DE PAISATGE DEL PENEDÈS**

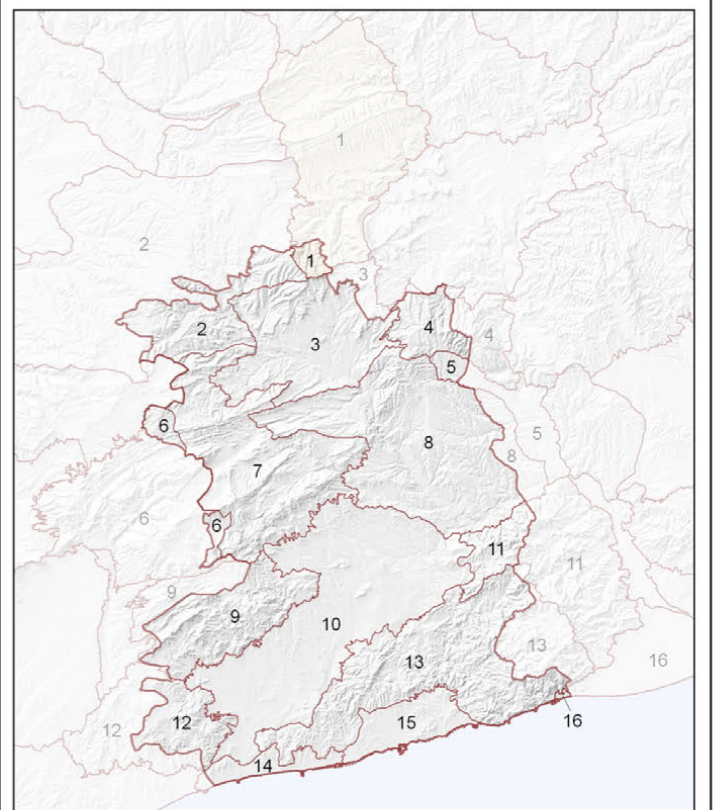
**Mapa 1.3 Valors socials i productius**

**Unitat de paisatge Rubió-Castellatallat-Pinós**

Juliol de 2023



- Paisatges forestals**
- Incendis anteriors (1990-2014)
- Paisatges de les infraestructures**
- Aerogenerador
- Àmbits d'especial atenció**
- Fons escènic. Visibilitat
- Alta
  - Moderada



- Unitats de paisatge**
- |                                  |                      |                        |                         |
|----------------------------------|----------------------|------------------------|-------------------------|
| 1. Rubió - Castelltallat - Pinós | 5. Pla de Montserrat | 9. el Montmell         | 13. Garraf              |
| 2. Costers de la Segarra         | 6. Alt Gaià          | 10. Plana del Penedès  | 14. Litoral del Penedès |
| 3. Conca d'Òdena                 | 7. Serres d'Àncosa   | 11. Muntanyes d'Ordal  | 15. Plana del Garraf    |
| 4. Montserrat                    | 8. Valls de l'Anoia  | 12. Massís de Bonastre | 16. Delta del Llobregat |



**CATÀLEG DE PAISATGE DEL PENEDÈS**

**Mapa 1.4 Espais en tensió i d'oportunitat**

**Unitat de paisatge Rubió-Castelltallat-Pinós**

Juliol de 2023