

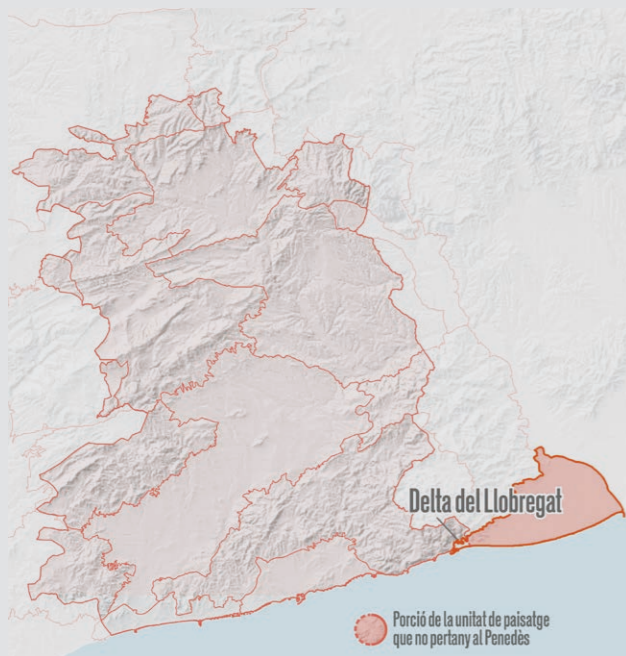
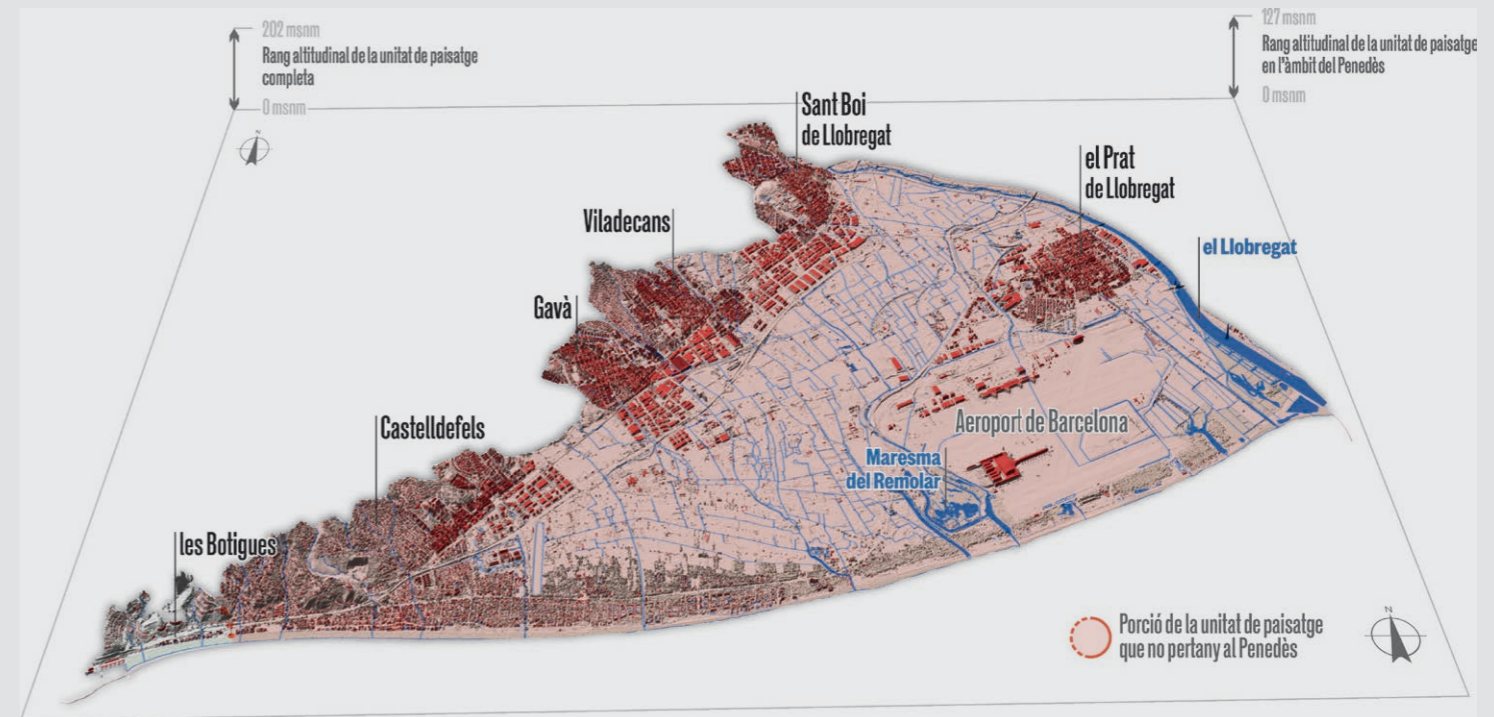
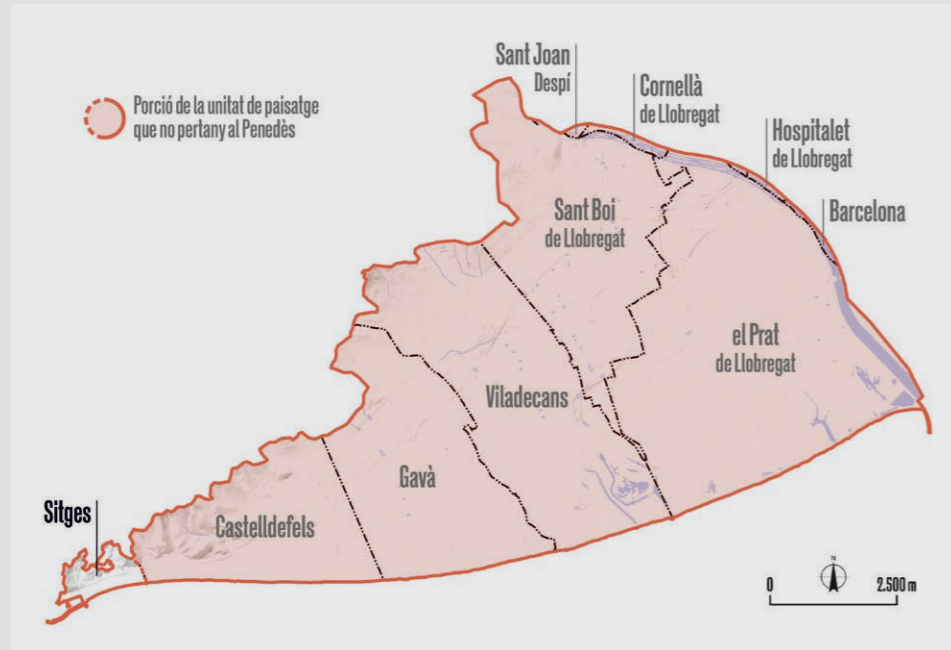
UNITAT DE PAISATGE

DELTA DEL LLOBREGAT



Platja de les Botigues de Sitges des de la urbanització Ratpenat. Observatori del Paisatge de Catalunya

UNITAT DE PAISATGE / DELTA DEL LLOBREGAT



COMARQUES

Baix Llobregat, Barcelonès i Garraf

SUPERFÍCIE

8.783 ha (120 ha corresponen al Penedès i 8.663 ha a la Regió Metropolitana de Barcelona).

MUNICIPIS

La unitat inclou, totalment o parcialment, el municipi de Sitges, al Penedès; i Barcelona, Castelldefels, Cornellà de Llobregat, Gavà, l'Hospitalet de Llobregat, el Prat de Llobregat, Sant Boi de Llobregat, Sant Joan Despí i Viladecans a la Regió Metropolitana de Barcelona.

LÍMITS¹

Es localitza a l'extrem est de la comarca del Garraf, a la part baixa de la serra del Lladre del massís del Garraf, que li queda a l'oest, en una zona de vessant que mira cap a la conca del riu Llobregat (est) i cap al mar Mediterrani (sud). La unitat queda doncs delimitada pel sud pel port esportiu de Port de la Ginesta i la platja de Covafumada i per l'est per la carena del turó de Covafumada. El límit nord queda cenyit a les urbanitzacions de Garraf Dos i del Ratpenat. La part d'aquesta unitat corresponent al Penedès està inclosa de forma íntegra dins del municipi de Sitges.

1. Les descripció dels límits es correspon amb la part penedesenca de la unitat.

CARÀCTER



Paisatge entre els contraforts del massís del Garraf i la platja de les Botigues de Sitges que s'obre pas visualment cap a la plana al·luvial del Delta del Llobregat

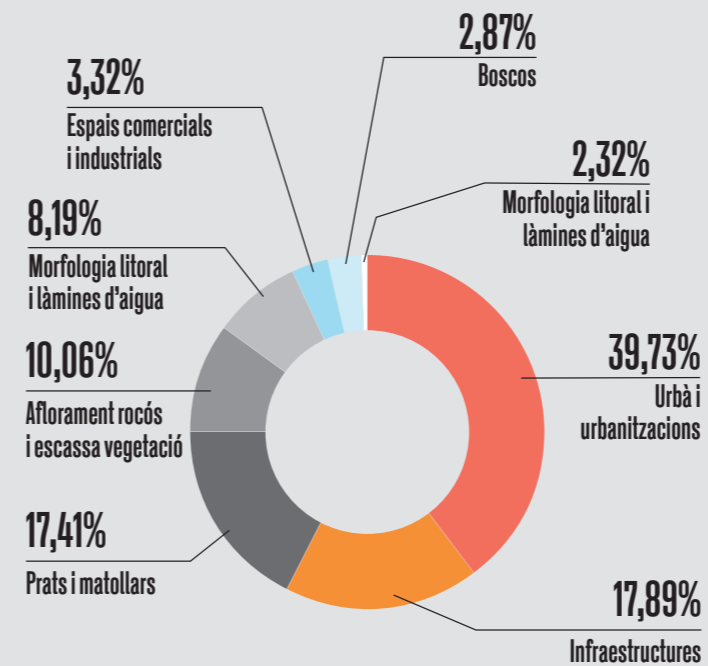


La vegetació natural, principalment boscos i en menor quantitat matollars i prats, ocupa una quarta part del territori, i hi ha un sistema dunar fixat a la platja amb vegetació de litoral sorrenc



Mosaic d'usos urbans, d'infraestructures viàries, ferroviàries i portuàries

GRANS USOS I COBERTES DEL SÒL



ITINERARIS

Motoritzats

28. Sitges - Plana de Novella

29. Port de la Ginesta - Sitges (costes del Garraf)

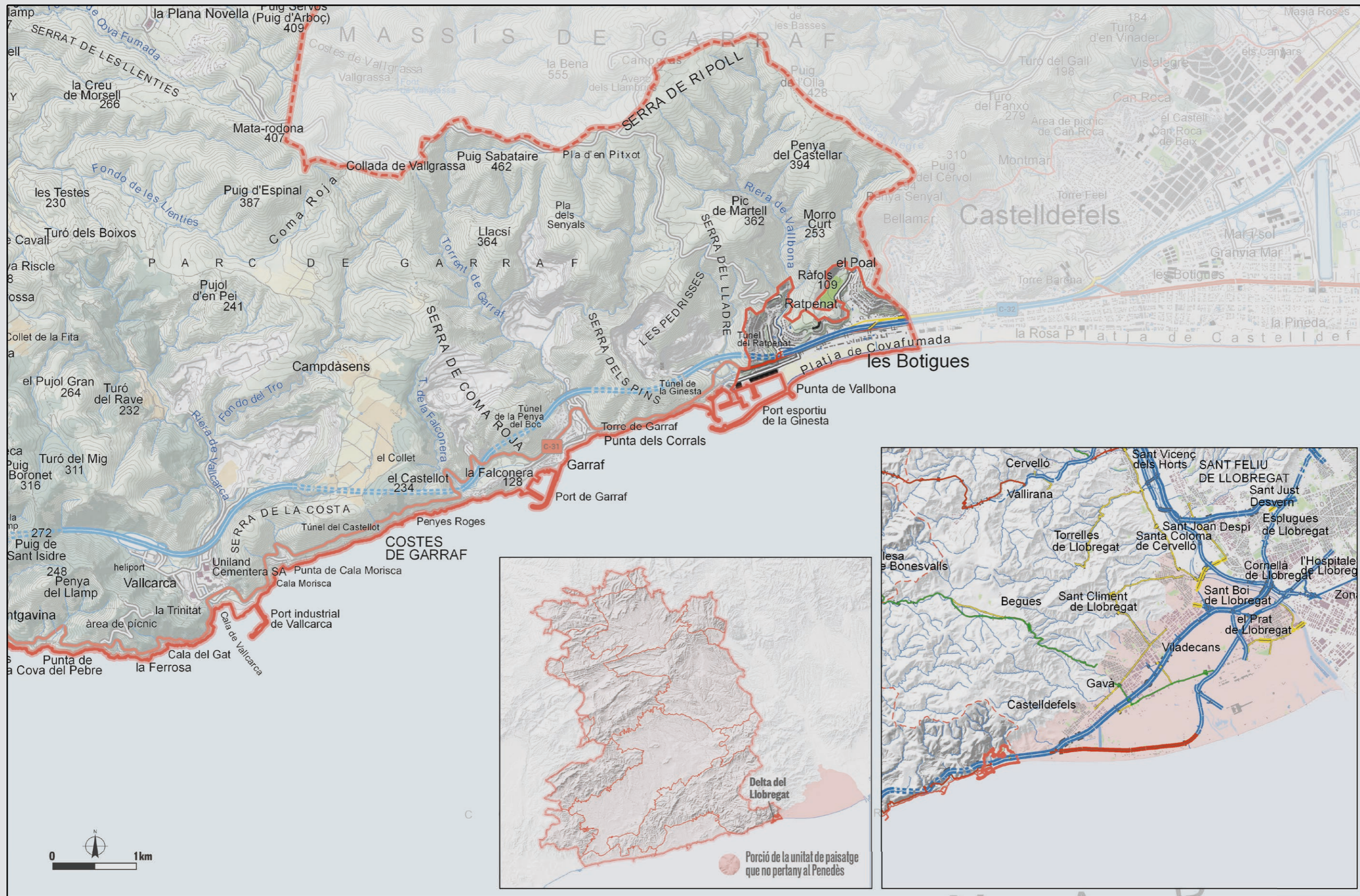
OBJECTIUS DE QUALITAT PAISATGÍSTICA

1/ Uns creixements dels barris orientals de Sitges que no comprometin els valors del paisatge que els acull, ni els valors dels espais circumdants.

2/ Unes infraestructures lineals C-31, C-32 i el ferrocarril integrades en el paisatge i que millorin la interconnexió del territori sense comprometre la continuïtat i la permeabilitat ecològica i social.

3/ Una costa baixa que fomenti la convivència entre la presència de sistemes dunars i la pressió urbana i turística de les Botigues de Sitges

4/ Una carretera de Castelldefels i C-31 que emfatitzin les panoràmiques més rellevants i permetin descobrir i interactuar amb la diversitat i els matisos dels paisatges del Delta de Llobregat i de la veïna unitat del Garraf.



CARÀCTER

PAISATGE ENTRE ELS CONTRAFORTS DEL MASSÍS DEL GARRAF I LA PLATJA DE LES BOTIGUES DE SITGES QUE S'OBRE PAS VISUALMENT CAP A LA PLANA AL·LUVIAL DEL DELTA DEL LLOBREGAT

El clima de la unitat del Delta del Llobregat és mediterrani litoral, amb una temperatura mitjana entre 15 i 16°C. Les precipitacions se situen entre els 500 i els 600 mm. L'efecte marítim hi és molt evident, tant pel que fa a la termoregulació com al règim de vents. Durant l'estiu, la marinada diària suavitza la calor i la xafogor. A l'hivern, en canvi, els aires freds de l'interior,

canalitzats per la Vall Baixa del Llobregat, solen afectar el Delta del Llobregat de forma directa, de manera que es pateix un fred més intens que a les contrades del voltant.

Geològicament, aquest sector es diferencia de la resta del Delta del Llobregat perquè es troba als vessants (o contraforts) del massís del

Garraf, fet que indica que el sòl està format per calcàries i dolomies del juràssic-cretaci inferior que s'alternen amb calcàries amb intercalacions dolomítiques (valagnia-barremià). Als peus dels vessants es troben al·luvions quaternaris del pleistocè. Es produeix una intercalació de sòls pel pas dels diferents torrents i rieres amb aquests dipòsits quaternaris. Hi destaca



Un dels torrents de la unitat és el de la Ginesta que desemboca al port esportiu de la Ginesta. Observatori del Paisatge de Catalunya

el torrent de la Ginesta, que desemboca al mateix Port de la Ginesta, la riera de Vallbona i el torrent d'Aigua Puda. Tots ells neixen al massís i desemboquen a pocs quilòmetres de la seva capçalera. Alguns d'aquestes rieres seques s'entreguen al mar canalitzades pels carrers de les urbanitzacions. Les rieres poden revifar sobtadament en notoris episodis de pluja al massís del Garraf i que l'aigua que hi drena podrien tenir afectacions amb l'espai urbanitzat.

La platja de les Botigues de Sitges, anomenada també de Covafumada, està condicionada pels corrents marins i pels fenòmens geomorfològics que resten condicionats a l'urbanisme costaner i també a les infraestructures capturadores de sorra com els ports. Ara bé, la desembocadura del riu Llobregat a les proximitats pot afavorir aportacions extraordinàries de sediments i sorra en aquesta platja.

Els vessants de la part penedesenca de la unitat tenen pendents menors al 20% i concentren un 53% de la seva superfície en ús urbà, representat principalment per les urbanitzacions Ratpenat, Vallbona i Garraf Dos, situades als primers contraforts de la serra del Lladre, a la línia de canvi visual entre la plana i la serra, dins el terme municipal de Sitges. Des del punt d'observació de Les Pedrisses, situat a la unitat veïna del Garraf, mirant cap a l'est, es té una visió panoràmica excepcional de la unitat. En canvi, des de Castelldefels, mirant cap a l'oest, el Garraf esdevé el principal fons escènic.

LA VEGETACIÓ NATURAL, PRINCIPALMENT BOSCOS I EN MENOR QUANTITAT MATOLLARS I PRATS, OCUPA UNA QUARTA PART DEL TERRITORI, I HI HA UN SISTEMA DUNAR FIXAT A LA PLATJA AMB VEGETACIÓ DE LITORAL SORRENC

La part penedesenca de la unitat de paisatge es troba confinant al nord amb l'espai natural protegit massís del Garraf, inclòs dins de la xarxa Natura 2000 Serres del Litoral Central.

Entre les urbanitzacions, hi ha la vegetació típica del vessant marítim del Garraf, dominada per les màquies arbustives i esparses pinedes de pi blanc, que ocupen un 20%. Hi ha un risc baix d'incendis, però cal tenir en compte que cap al nord aquest és més elevat i pertany al perímetre de protecció prioritària del massís del Garraf. De fet, les pròpies urbanitzacions d'aquest sector suposen un risc per punt d'inici d'incendis per la resta del massís.

Les dunes de les platges del Trajo i de Covafumada són l'únic relict dunes que trobem a la meitat est de l'àmbit del Penedès i dels pocs del conjunt de l'àmbit del catàleg. Es situen sobre una plana quaternària on hi creix vegetació de litoral sorrenc per la seva condició salina i la manca d'aigua. En moments de pluja, la zona es converteix en aiguamolls, on hi creixen joncs. La vegetació que hi creix subjecta les dunes al terreny.

Així doncs, hi destaca la presència d'un sistema dunar fixat a la platja del qual n'és interessant la seva conservació atesa la pressió humana que és sotmesa ja que les dunes són molt vulnerables als canvis directes o indirectes, és a dir, el pas de persones per damunt, tot i l'habilitació de passeres de fusta temporals, o el canvi climàtic, respectivament.

En aquestes dunes s'hi ha identificat *Medicago* (*Medicago marina*), card marí (*Eryngium maritimum*), liri de mar (*Pancreatium maritimum*), equinòfora (*Echinophora spinosa*) i també porrassina (*Asphodelus fistulosus*), cervina (*Plantago coronopus*), borró (*Ammophila arenaria*), jonc (*Scirpoides holoscho-*

enus) i canyís (*Phragmites australis*), entre d'altres.

Davant de la costa, també trobem altres espais protegits com la xarxa Natura 2000 Costes del Garraf amb una superfície marina de 264,8 km² i la zona ZEPA Espai Marí del Baix Llobregat-Garraf amb una superfície marina de 386,61 km². Ambdós espais es deuen principalment a la presència d'importantes comunitats de posidònia oceànica que atrau als peixos, espècies vegetals que actuen com a refugi d'altres espècies animals.



Les dunes de les platges del Trajo i de Covafumada es situen sobre una plana quaternària on hi creix vegetació de litoral sorrenc. Diputació de Barcelona (Laia Massansalvador Soler)

MOSAIC D'USOS URBANS, D'INFRASTRUCTURES VIÀRIES, FERROVIÀRIES I PORTUÀRIES

La unitat està molt antropitzada i fragmentada paisatgísticament. Hi destaca, en primer lloc, la superfície ocupada per les urbanitzacions, que tenen una continuïtat funcional amb el sistema d'urbanitzacions veïnes, del terme de Castelldefels. La urbanització de Vallbona es troba als peus de la pedrera que antigament rebia el mateix nom.

Com a morfologia urbana diferenciada, convé destacar les línies de cases situades entre el passeig marítim i la línia del ferrocarril, de baixa densitat i edificis (generalment unifamiliars) aïllats, i amb piscines privades a gairebé totes les parcel·les. El nom de Botigues de Sitges prové de les botigues, que era allà on els pescadors guardaven els estris de pesca. També destaquen les cases de la urbanització del Ratpenat, a sobre les Botigues de Sitges. Dissenyada sota uns estrictes preceptes racionalistes en plena modernitat, la seva relació amb el descarnat entorn calcari era, i en part encara és, plena de contrastos molt suggeridors.

En segon lloc, hi ha el pas de la carretera de les Costes del Garraf (C-31), l'autopista Pau Casals (C-32, part en túnel), i la via del ferrocarril.



Les urbanitzacions, la carretera C-31, l'autopista C-32 i el ferrocarril ocupen una part important de la superfície de la part penedesenca de la unitat. ICGC



Port esportiu de la Ginesta des del massís del Garraf. Joan Soler i Gironès

Finalment, hi ha la infraestructura més destacada de la zona: el port esportiu de la Ginesta. Se situa a l'extrem sud-oest. Les obres del port es van iniciar el 1986, fet que ha suposat un important canvi a la franja costanera del Delta del Llobregat i el massís del Garraf. Aquest port esportiu quan va ser inaugurat tenia una capacitat per a 1.000 embarcacions. Amb l'ampliació que es va fer l'any 2006, va passar a 1.400 i es va convertir en el port esportiu més gran de l'Estat espanyol, ocupant una superfície de 30 ha repartides entre mar i terra. L'accés al port es fa a través del passeig de les Botigues de Sitges

i s'hi concentren diversos rètols publicitaris i de senyalització que contrasten amb la nitidesa del paisatge dunar situat a l'altra banda del passeig.

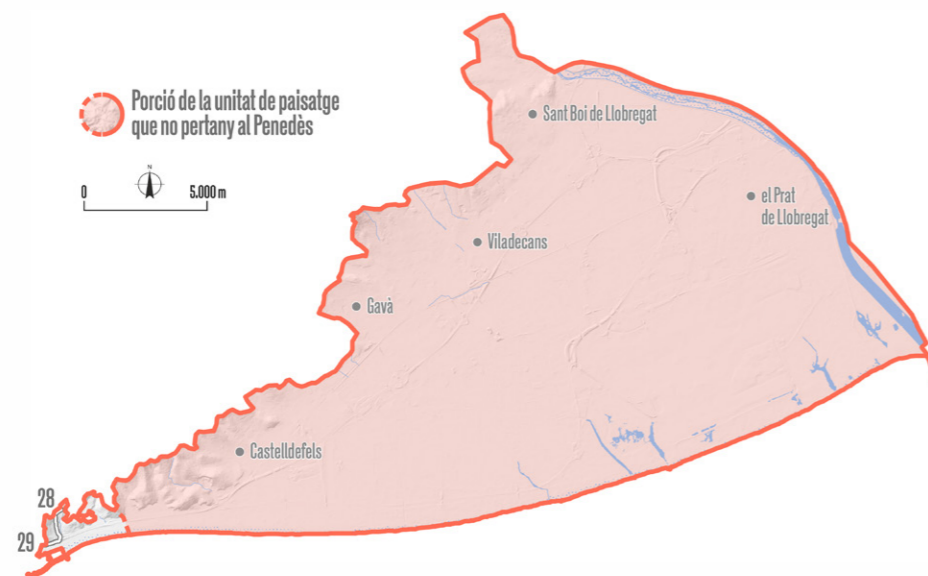
La platja de Covafumada, al nord-est del port esportiu, i la carretera de Castelldefels, que s'enfila cap a l'oficina i centre d'informació de la Pleta i cap al massís, tenen un elevat valor social pel seu potencial de gaudi del paisatge. De fet, aquesta carretera que arriba a la Plana Novella, al Garraf, constitueix l'itinerari motoritzat 28 definit en aquest catàleg. En la mateixa línia, en aquest paisatge s'inicia l'itinerari paisatgístic 29

que va del Port de la Ginesta a Sitges per la carretera de les Costes del Garraf (C-31). Aquesta carretera es va construir el 1879 sobre un camí originari del segle XI, i històricament també ha servit com a via transhumant, entre altres funcions. L'inici d'aquest itinerari coincideix amb la presència d'una edificació abandonada que genera un contrast de forma i color amb l'entorn.

L'impacte de les activitats extractives en aquesta zona ha estat important. A més a més de la pedrera de Vallbona prèviament citada, entre la riera de Vallbona i la urbanització Garraf II, hi

havia la pedrera Ratpenat, que va tenir una important activitat extractiva durant unes poques dècades. Quan aquesta es va clausurar, va rebre materials procedents d'obres i excavacions. La part nord de la unitat té un talús vertical de més de 20 m, herència de les activitats extractives i visible des de la mateixa platja de Covafumada i que no passa desapercebut. Al 1996 es va reomplir i es va convertir en una escola de golf, ara ja tancada.

PUNTS D'OBSERVACIÓ DEL PAISATGE I ITINERARIS



ITINERARIS

Motoritzats

28. SITGES - PLANA DE NOVELLA

Inicia el tram a la rotonda on conflueixen la C-32 i la C-31, al peu de les Costes. L'itinerari discorre en direcció nord-oest enfilant-se per la vessant cap a la urbanització Ratpenat per un vial arbrat. Travessa la plaça de l'alcalde Güell i segueix la pujada cap a l'avinguda Maria Cristina Güell, passant de la cota de 50 m per la carretera de Castelldefels i serpentejant en ascens fins entrar a la unitat del paisatge del Garraf, la qual porta més endavant per un paisatge mediterrani àrid amb proliferació de matollars. L'itinerari permet disposar de panoràmiques excel·lents del Delta del Llobregat.

29. PORT DE LA GINESTA - SITGES (COSTES DEL GARRAF)

L'itinerari inicia el tram al peu de les Costes a l'alçada de Port de la Ginesta per discórrer per la carretera de Barcelona a Calafell. La secció del tram que travessa el Delta de Llobregat és breu, situat a una alçada de 25 m sobre el nivell del mar en una C-31 de doble sentit, força estreta, dirigida cap a l'oest endinsant-se al Garraf i encaixada entre la urbanització de Ratpenat enfilada a mà dreta i per sobre de la via del tren direcció Sant Vicenç de Calders. A mà esquerra hi ha la via direcció a Barcelona abans de les instal·lacions del port, que posa fi a la continuïtat de la platja del Trajo i ve conformat per un espigó en un primer terme i, darrera, el fons escènic del mar Mediterrani.

OBJECTIUS DE QUALITAT PAISATGÍSTICA

Els objectius de qualitat paisatgística (OQP) i les accions que s'exposen a continuació són específics de la part penedesenca de la unitat de paisatge del Delta del Llobregat. Les accions són coherents amb els objectius acordats a la Carta del paisatge de Garraf, signada el 3 de maig de 2019.

Els poders públics i privats, així com els agents socials i la societat en general, han de vetllar pel compliment d'aquests objectius. El llistat d'accions són una proposta per assolir els OQP. Igualment, també són d'aplicació els objectius 1, 2, 7, 8 i 10, definits per a tot l'àmbit territorial del Penedès, juntament amb les seves accions, continguts en el capítol 6 del present catàleg.

16.1 / Uns creixements dels barris orientals de Sitges que no comprometin els valors del paisatge que els acull, ni els valors dels espais circumdants.

16.2 / Unes infraestructures lineals C-31, C-32 i el ferrocarril integrades en el paisatge i que millorin la interconnexió del territori sense comprometre la continuïtat i la permeabilitat ecològica i social.

16.3 / Una costa baixa que fomenti la convivència entre la presència de sistemes dunars i la pressió urbana i turística de les Botigues de Sitges.

16.4 / Una carretera de Castelldefels i C-31 que emfatitzin les panoràmiques més rellevants i permetin descobrir i interactuar amb la diversitat i els matisos dels paisatges del Delta de Llobregat i de la veïna unitat del Garraf.

OQP 16.1

Uns creixements dels barris orientals de Sitges que no comprometin els valors del paisatge que els acull, ni els valors dels espais circumdants.

Acció 16.1.1.

Millorar la qualitat paisatgística dels desenvolupaments urbans residencials als barris orientals de Sitges (i de les urbanitzacions del Ratpenat i Garraf Dos) tot integrant-hi els espais verds i els espais intersticials entre els mateixos i aconseguint una continuïtat urbana de qualitat amb els espais urbans de Castelldefels. És especialment rellevant tractar les vores d'ambdues urbanitzacions i evitar el seu creixement.

Mapes de la unitat

Mapa 16.4 Espais en tensió i d'oportunitat

Acció 16.1.2.

Dignificar la concentració de publicitat al passeig marítim de les Botigues de Sitges, propera al port Ginesta.

Mapes de la unitat

Mapa 16.4 Espais en tensió i d'oportunitat

Acció 16.1.3.

Millorar des d'un punt de vista paisatgístic els contactes entre les trames urbanes i les màquies arbustives i les de pi blanc, sobretot a la línia de canvi visual entre la plana i la serra del Lladre.

Mapes de la unitat

Mapa 16.1 Valors naturals i estètics

Acció 16.1.4.

Dur a terme control de les qualitats de les aigües continentals que són entregades al mar per rieres, torrents i aigües canalitzades pro-

vinent de les urbanitzacions, ja que tenen un efecte directe en la qualitat del paisatge fluvial i litoral. Així com també l'aigua que és transportada per corrents marins per la desembocadura del riu Llobregat com les aigües freàtiques del Delta subjectes a la pressió industrial i urbana de la zona.

OQP 16.2

Unes infraestructures lineals C-31, C-32 i el ferrocarril integrades en el paisatge i que millorin la interconnexió del territori sense comprometre la continuïtat i la permeabilitat ecològica i social.

Acció 16.2.1.

Evitar al màxim la fragmentació física, visual i social en el paisatge a causa de la via del ferrocarril, la C-31 i la C-32 i el port.

Mapes de la unitat

Mapa 16.4 Espais en tensió i d'oportunitat

Acció 16.2.2.

Millorar els paisatges adjacents a la C-31, la C-32 i el ferrocarril, atès que els espais que limiten amb les infraestructures són els més exposats visualment. Això implica també integrar paisatgísticament el contacte de les infraestructures de mobilitat i les màquies i pinedes de pi blanc, aprofitant els espais marginals o intersticials.

Acció 16.2.3.

Potenciar els paisatges que actuen com a referent visual i fons escènic des de les infraestructures lineals C-31, C-32, la carretera de Castelldefels, i el ferrocarril. Es tracta de les màquies i pinedes de pi blanc del massís del Garraf, el passeig marítim, les dunes, la platja i el

mar. I específicament, cal preservar les visuals des del tram de carretera panoràmic de la C-31, al seu pas per sobre del port Ginesta, incloure'l en el sistema d'infraestructures del Pla territorial parcial del Penedès com a tram protegit, i evitar construccions i altres barreres visuals que distorsionin la vista al mar i al port.

Mapes de la unitat

Mapa 16.1 Valors naturals i estètics

Acció 16.2.4.

Desmantellar la construcció en desús situada sobre la C-31, o potenciar un projecte que li permeti donar una nova funció i un nou significat, aprofitant el seu potencial com a punt d'observació del port Ginesta.

Mapes de la unitat

Mapa 16.4 Espais en tensió i d'oportunitat

OQP 16.3

Una costa baixa que fomenti la convivència entre la presència de sistemes dunars i la pressió urbana i turística de les Botigues de Sitges

Acció 16.3.1.

Tenir especial cura en les aportacions antròpiques de sorra a les platges del Trajo i de Covafumada, o bé el seu modelatge per a l'ús turístic i recreatiu perquè no perjudiqui aquest sistema dunar.

Acció 16.3.2.

Establir mesures de control i el tancament de zones específiques per tal de garantir la pervivència del cordó dunar i afavorir la formació natural, en benefici de la vegetació i altres espècies animals pròpies d'aquests ecosistemes. L'objectiu és el de preveure una gestió de cada espai que compatibilitzi la seva preservació

amb el seu potencial ús social per part de la població.

Mapes de la unitat

Mapa 16.1 Valors naturals i estètics

Acció 16.3.3.

Dotar d'aquest espai un valor per al coneixement col·lectiu amb la senyalització de cartells explicatius.

Acció 16.3.4.

Tenir control sobre la possible contaminació del fons marí per deixalles atesa la freqüentació turística de la zona en èpoques estivals i també per l'urbanisme arran del front marítim com la zona residencial o com el port Ginesta.

OQP 16.4

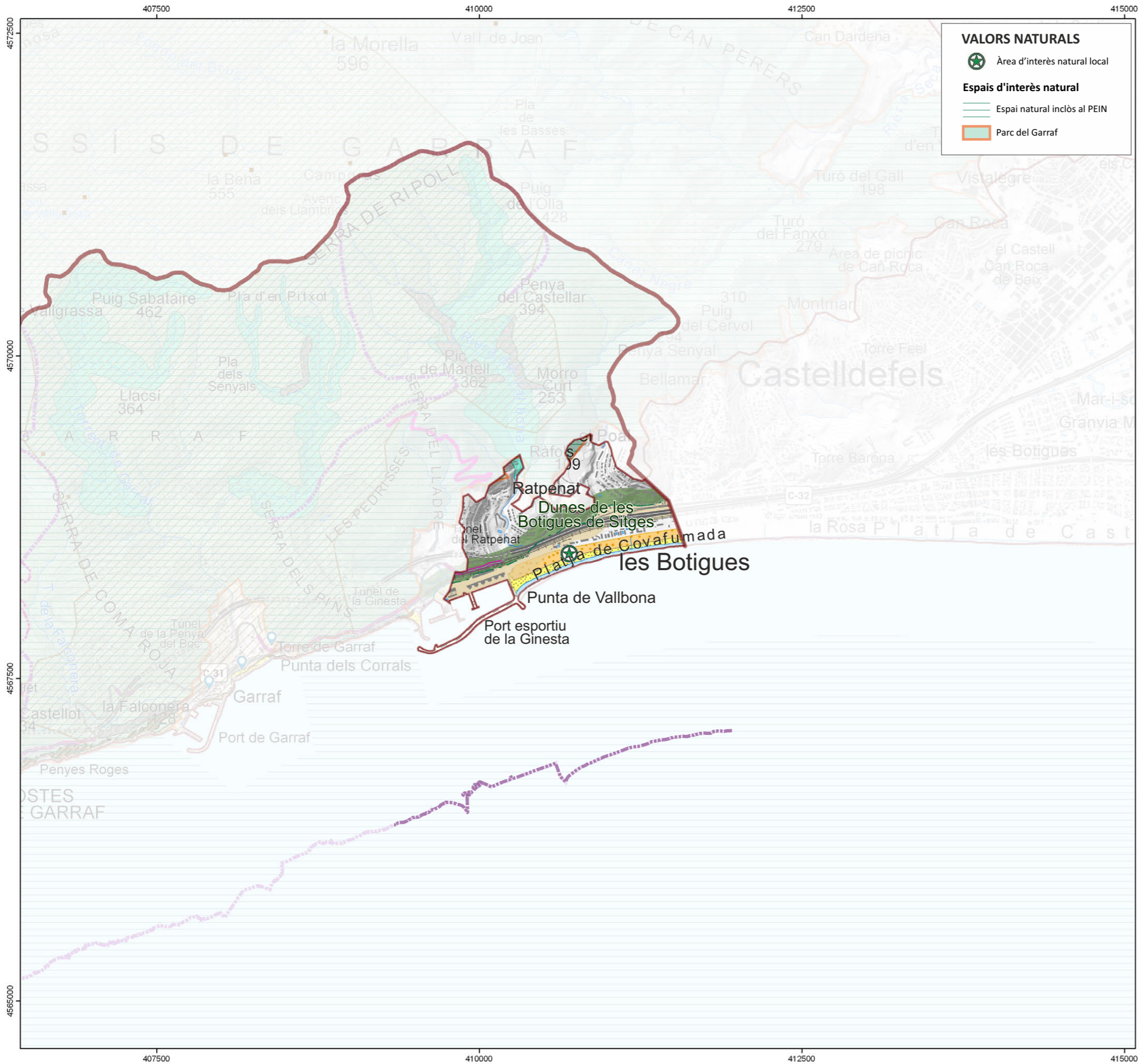
Una carretera de Castelldefels i C-31 que emfatitzin les panoràmiques més rellevants i permetin descobrir i interactuar amb la diversitat i els matisos dels paisatges del Delta de Llobregat i de la veïna unitat del Garraf.

Acció 16.4.1.

Potenciar la carretera de Castelldefels fins a l'oficina i centre d'informació de la Pleta i l'inici de la carretera de les Costes del Garraf (C-31), com uns itineraris paisatgístics que utilitzin les fites i fons escènics (el mar, el Garraf, etc.) i la seva història i el seu valor simbòlic com a elements clau per a la descoberta i el gaudi del paisatge. En general, cal seguir els criteris vinculats a les carreteres d'interès paisatgístic establerts en l'objectiu de qualitat paisatgística 2.

Mapes de la unitat

Mapa 16.1 Valors naturals i estètics



VALORS NATURALS

- ★ Àrea d'interès natural local

Espais d'interès natural

- Espai natural inclòs al PEIN
- ▭ Parc del Garraf

VALORS ESTÈTICS

Elements morfològics

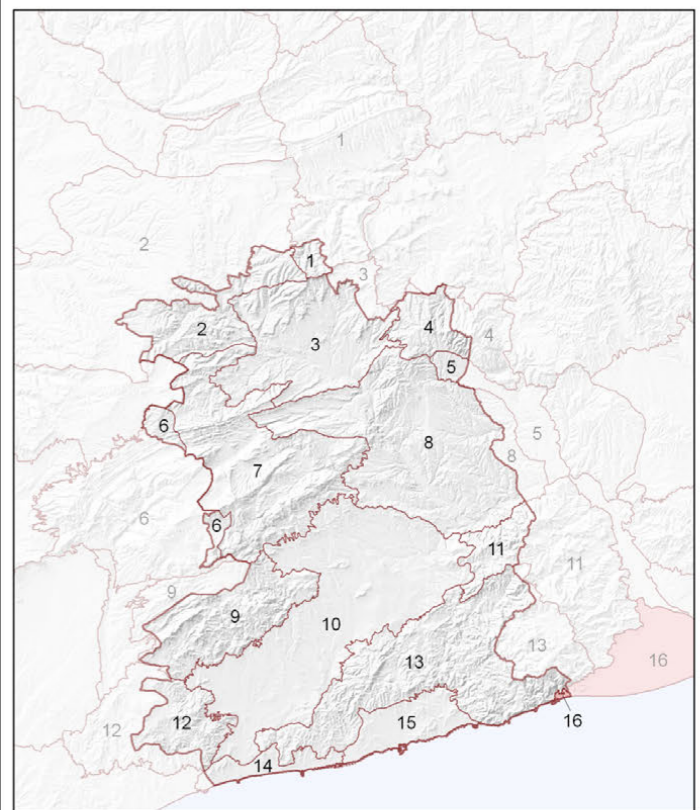
- ▭ Valls estretes del Garraf
- ▭ Platja
- ▭ Duna litoral
- ▭ Línia de canvi plana-serralada

Cims, turons i fons escènics

- Fons escènic emblemàtic

Vies panoràmiques

- Tram de carretera



- Unitats de paisatge**
- | | | | |
|---------------------------------|----------------------|------------------------|-------------------------|
| 1. Rubió - Castellallat - Pinós | 5. Pla de Montserrat | 9. el Montmell | 13. Garraf |
| 2. Costers de la Segarra | 6. Alt Gaià | 10. Plana del Penedès | 14. Litoral del Penedès |
| 3. Conca d'Òdena | 7. Serres d'Ancosa | 11. Muntanyes d'Ordal | 15. Plana del Garraf |
| 4. Montserrat | 8. Valls de l'Anoia | 12. Massís de Bonastre | 16. Delta del Llobregat |

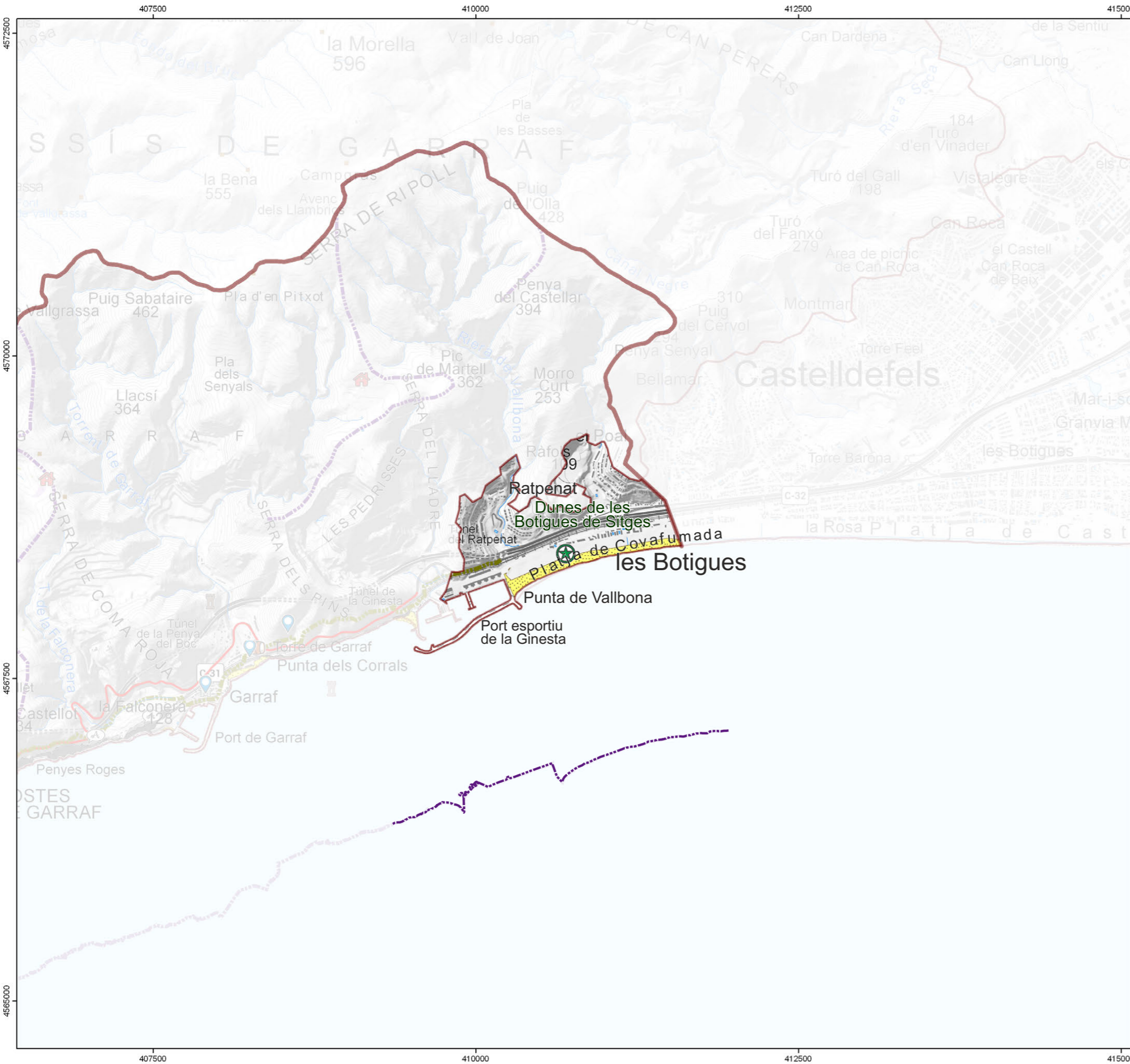


CATÀLEG DE PAISATGE DEL PENEDÈS

Mapa 16.1 Valors naturals i estètics

Unitat de paisatge Delta del Llobregat

Juliol de 2023



VALORS HISTÒRICS

Paisatge de les vies de comunicació

- Camí ramader

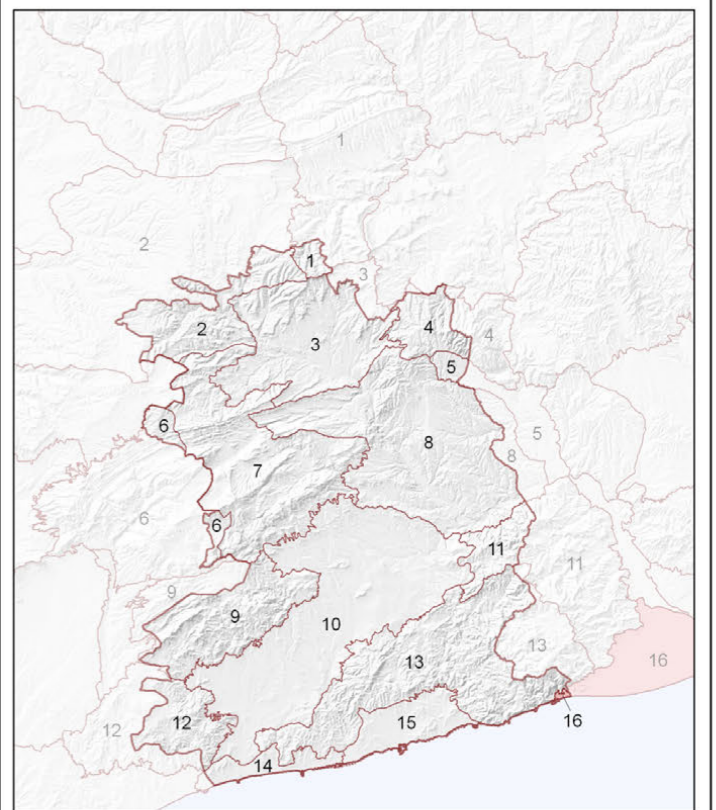
VALORS SIMBÒLICS

Espais emblemàtics

- Camí ramader
- Àrea d'interès natural local

Elements morfològics

- Fons escènic emblemàtic
- Platja



- Unitats de paisatge**
- | | | | |
|---------------------------------|----------------------|------------------------|-------------------------|
| 1. Rubió - Castellallat - Pinós | 5. Pla de Montserrat | 9. el Montmell | 13. Garraf |
| 2. Costers de la Segarra | 6. Alt Gaià | 10. Plana del Penedès | 14. Litoral del Penedès |
| 3. Conca d'Òdena | 7. Serres d'Ancosa | 11. Muntanyes d'Ordal | 15. Plana del Garraf |
| 4. Montserrat | 8. Valls de l'Anoia | 12. Massís de Bonastre | 16. Delta del Llobregat |



CATÀLEG DE PAISATGE DEL PENEDÈS

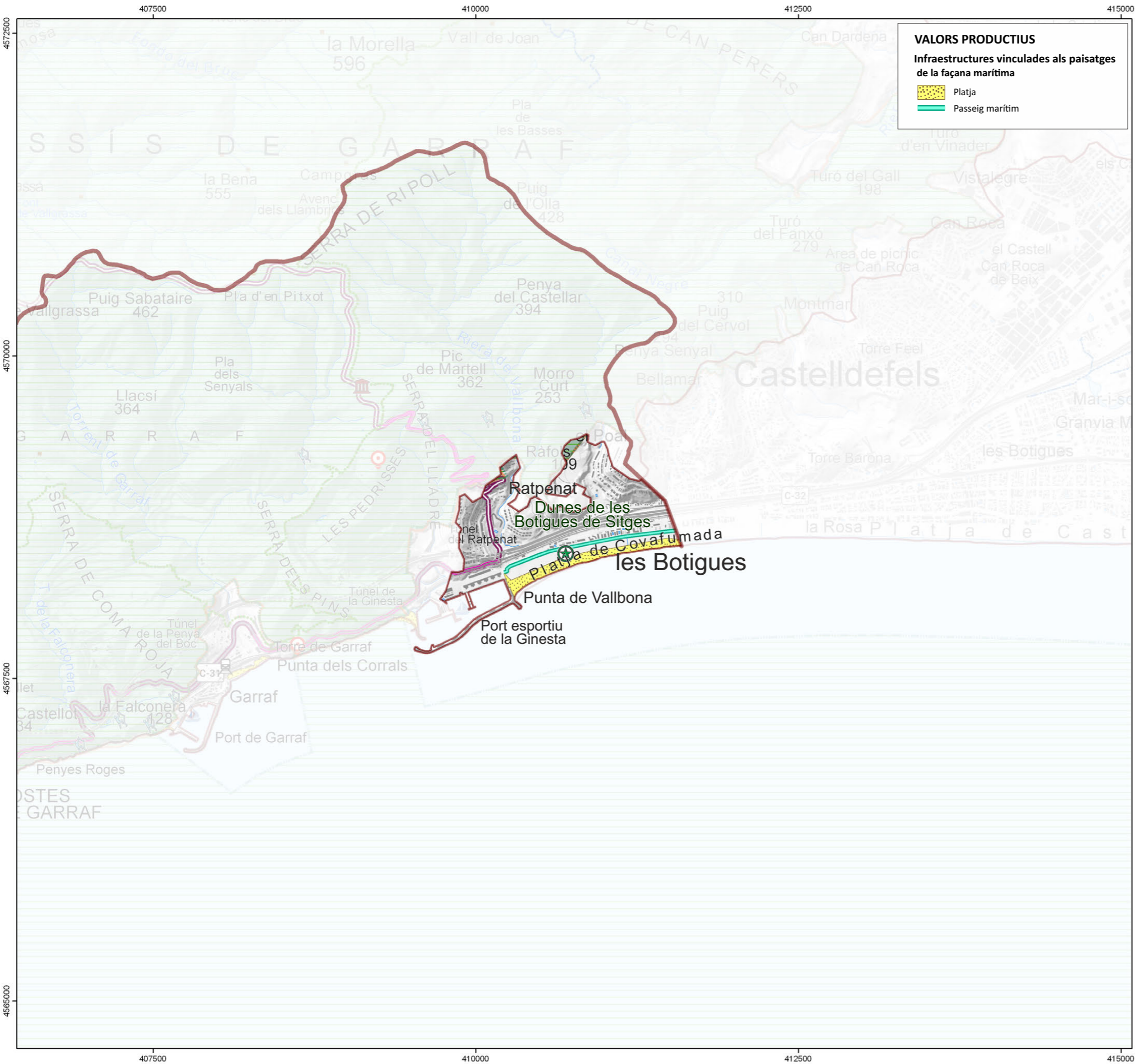
Mapa 16.2 Valors històrics i simbòlics

Unitat de paisatge Delta del Llobregat

Juliol de 2023

Generalitat de Catalunya
Departament de Territori

Observatori del Paisatge



VALORS PRODUCTIUS
Infraestructures vinculades als paisatges de la façana marítima

- Platja
- Passeig marítim

VALORS SOCIALS
Descoberta del paisatge a través dels punts d'observació, camins i carreteres

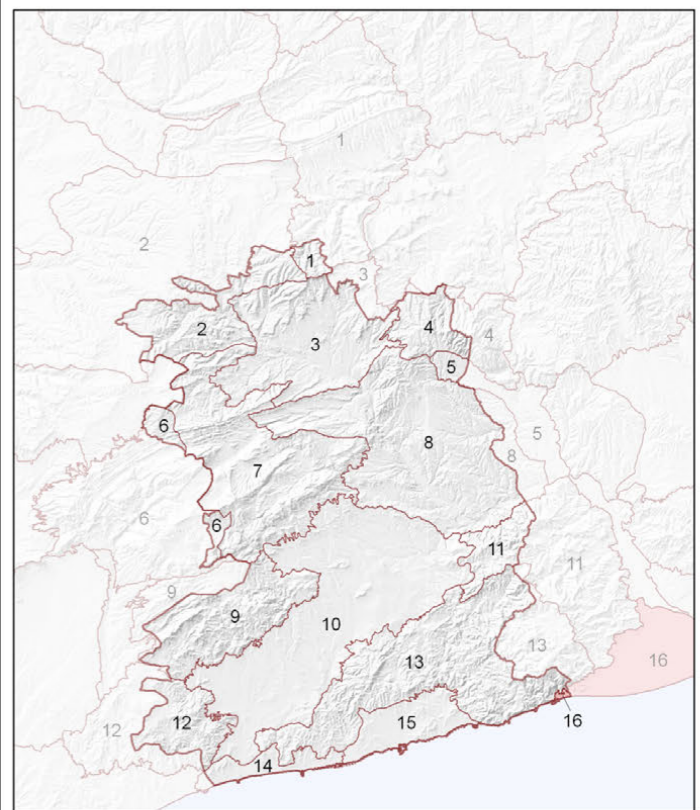
- Itinerari motoritzat
- Tram de carretera panoràmic

Espais públics urbans o periurbans

- Platja

Espais naturals

- Àrea d'interès natural local
- Parc del Garraf (DIBA)

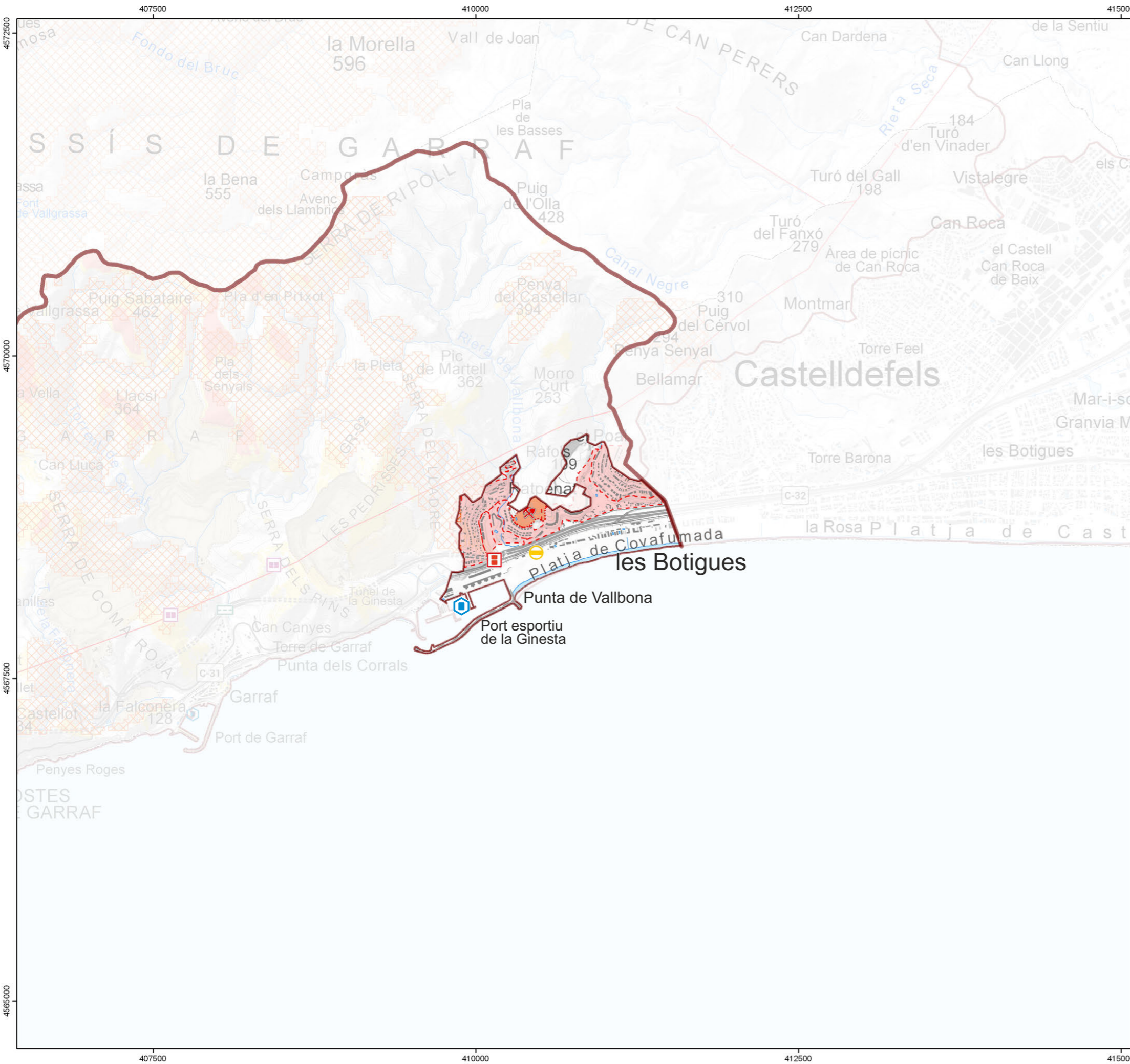


- Unitats de paisatge**
- | | | | |
|---------------------------------|----------------------|------------------------|-------------------------|
| 1. Rubió - Castellallat - Pinós | 5. Pla de Montserrat | 9. el Montmell | 13. Garraf |
| 2. Costers de la Segarra | 6. Alt Gaià | 10. Plana del Penedès | 14. Litoral del Penedès |
| 3. Conca d'Òdena | 7. Serres d'Ancosa | 11. Muntanyes d'Ordal | 15. Plana del Garraf |
| 4. Montserrat | 8. Valls de l'Anoia | 12. Massís de Bonastre | 16. Delta del Llobregat |

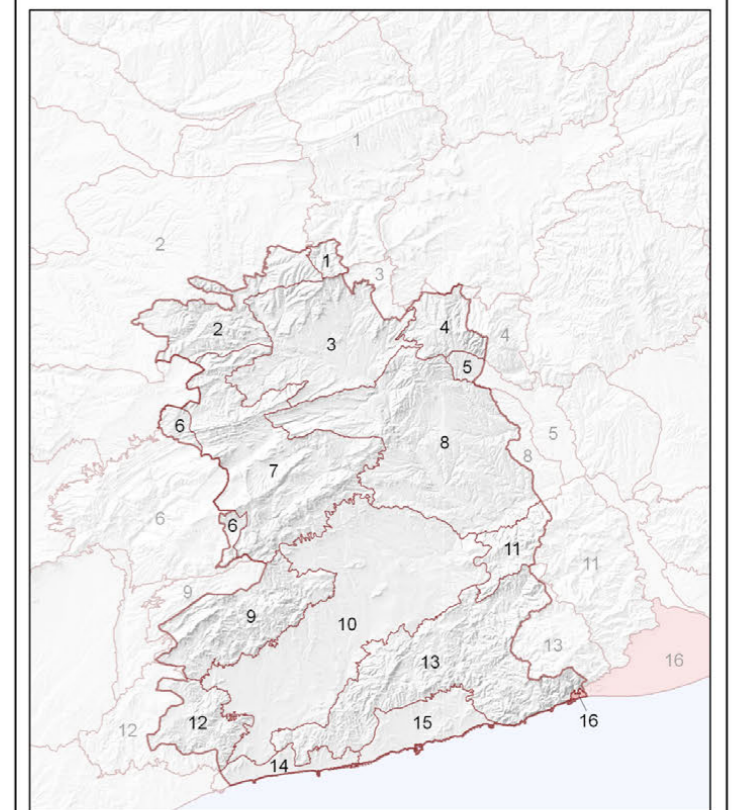


CATÀLEG DE PAISATGE DEL PENEDÈS
Mapa 16.3 Valors socials i productius
Unitat de paisatge Delta del Llobregat

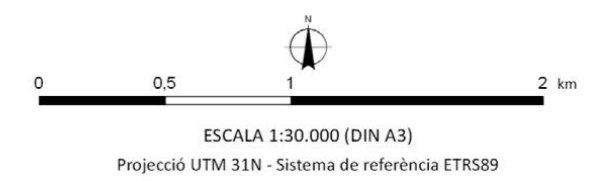
Juliol de 2023



- Paisatges forestals**
- Activitat extractiva abandonada i no restaurada
- Paisatges periurbans i oberts**
- Urbanització de moderada o alta exposició visual
 - Construcció en desús en espai periurbà o obert
- Paisatges de les infraestructures**
- Concentració de cartells publicitaris
 - Infraestructura litoral



- Unitats de paisatge**
- | | | | |
|---------------------------------|----------------------|------------------------|-------------------------|
| 1. Rubió - Castellallat - Pinós | 5. Pla de Montserrat | 9. el Montmell | 13. Garraf |
| 2. Costers de la Segarra | 6. Alt Gaià | 10. Plana del Penedès | 14. Litoral del Penedès |
| 3. Conca d'Òdena | 7. Serres d'Ancosa | 11. Muntanyes d'Ordal | 15. Plana del Garraf |
| 4. Montserrat | 8. Valls de l'Anoia | 12. Massís de Bonastre | 16. Delta del Llobregat |



CATÀLEG DE PAISATGE DEL PENEDÈS

Mapa 16.4 Espais en tensió i d'oportunitat
Unitat de paisatge Delta del Llobregat

Juliol de 2023

Generalitat de Catalunya
Departament de Territori

Observatori del Paisatge