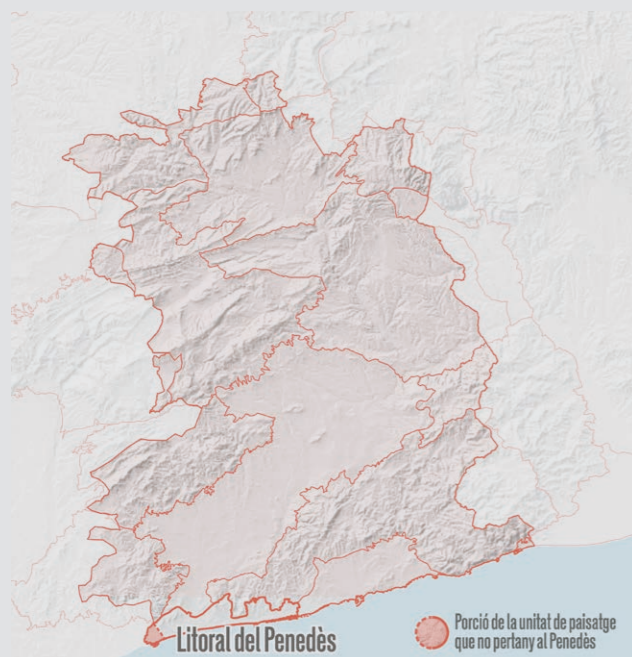
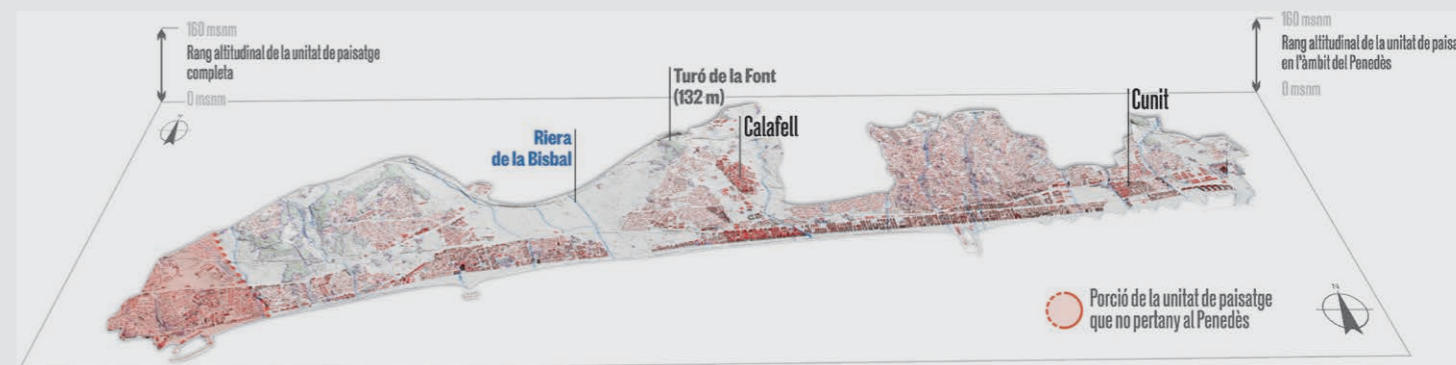
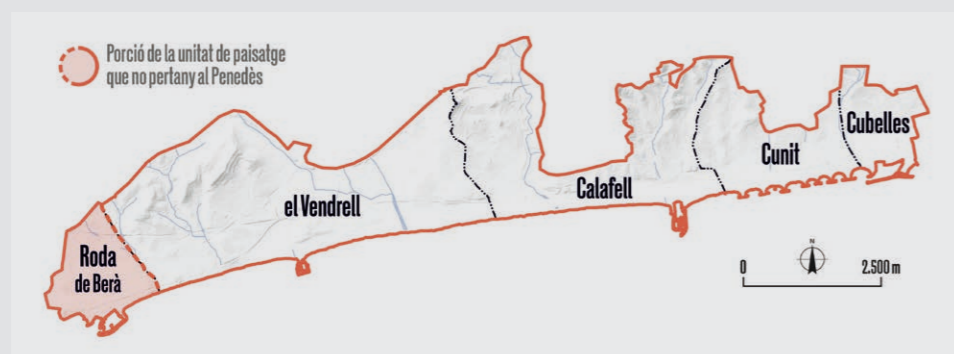


UNITAT DE PAISATGE

LITORAL DEL PENEDÈS



La unitat es caracteriza per tenir el front litoral fortament urbanitzat. A la imatge, àmbit entre Segur de Calafell i Cunit amb el port de Segur a primer terme. Departament de Territori



COMARQUES

Baix Penedès, Garraf i Tarragonès

SUPERFÍCIE

3.027 ha (2.768 ha corresponen al Penedès i 259 ha al Camp de Tarragona).

MUNICIPIS

La unitat inclou, totalment o parcialment, els següents municipis del Penedès: Calafell, Cubelles, Cunit i el Vendrell. També inclou Roda de Berà al Camp de Tarragona.

LÍMITS

El límit septentrional pren inici al nus del km 13 de la C-32, a prop de la zona de peatge de l'autopista homònima i es dirigeix cap al mas Peirot i després cap al Parc mediambiental de Cunit. La divisió de la unitat està clarament marcada per la frontera urbana i rural del qual passa força enganxada a l'entramat urbà consolidat creuant la riera de Cunit i dirigint-se cap a l'extensió urbana de Segur de Dalt fins a trobar el km 10 de la C-32. La unitat segueix vers oest coincidint a trams descoberts i coberts per túnels amb la C-32 fins al km 8. La part nord de la unitat segueix marcant el límit entre la zona urbana i rural passant pel Pujal (167 m) i les urbanitzacions de la Casa Nova de Segur, Mas Mel, Bellamar i encerclant el poble de Calafell i tornant a interceptar la C-32 al km 6 i incloent el Parc empresarial de Calafell. El límit s'encavalca amb la C-32 entre el km 5,5 i 0 de la C-32 i el km 221 i 223 de l'AP-7 incloent el poble de Coma-ruga i llurs urbanitzacions (el Vendrell).

El límit oest de la unitat ve marcat pel canvi de municipi amb Roda de Berà i també amb el canvi d'àmbit del Catàleg amb el Camp de Tarragona tot i que la unitat de paisatge en si acull una porció més de territori. Des del km 223 de l'AP-7, el límit de la part penedesenca de la unitat segueix un traçat força rectilini seguint la línia de terme municipal fins arran de costa a el Francàs.

El límit sud de la unitat ve marcat nítidament per la línia de costa des del Francàs passant pel port de Coma-ruga, la platja de Sant Salvador, la platja de Calafell, el port de Segur de Calafell, Cunit fins arribar al port esportiu de Cubelles i les instal·lacions de la central tèrmica de Cubelles.

Els límits de llevant, arrenquen des d'arran de mar fins al nus del km 13 de la C-32 passant per l'est de l'antiga central tèrmica de Cubelles i creuant la línia ferroviària de R2sud i la C-31.

CARÀCTER



Franja litoral planera i basculada cap al mar, amb vegetació natural escassa que ocupa espais intersticials



La zona humida de les Madrigueres, la reserva marina del Grapissar de Masia Blanca i diversos espais dunars, són de gran valor i estan sotmesos a una forta pressió antròpica



El pla de Mar i els conreus que ressegueixen els torrents de la Graiera i Montpaó són els espais agrícoles que queden a segona línia de costa



Territori densament urbanitzat per un seguit de primeres i segones residències i extenses urbanitzacions que deixen un paisatge urbà despersonalitzat



La proximitat d'una zona litoral a l'àrea metropolitana ha generat la construcció d'una xarxa d'infraestructures que segmenta un territori ja malmès



Territori amb un patrimoni arquitectònic i jaciments rellevants on destaca el castell de Calafell i la ciutadella ibera de Calafell

PUNTS D'OBSERVACIÓ

13. Castell de Calafell (Calafell, Baix Penedès)

50. Torre del Telègraf (el Vendrell, Baix Penedès)

85. Port de Segur de Calafell (Calafell, Baix Penedès)

ITINERARIS

No motoritzats

72. GR-92 Sender del Mediterrani

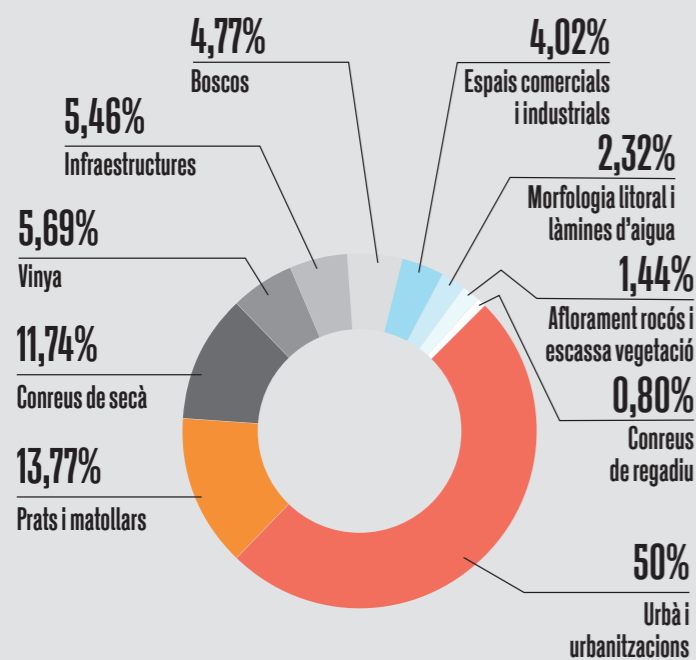
75. El Vendrell

78. Carrerada de Santa Coloma

Motoritzats

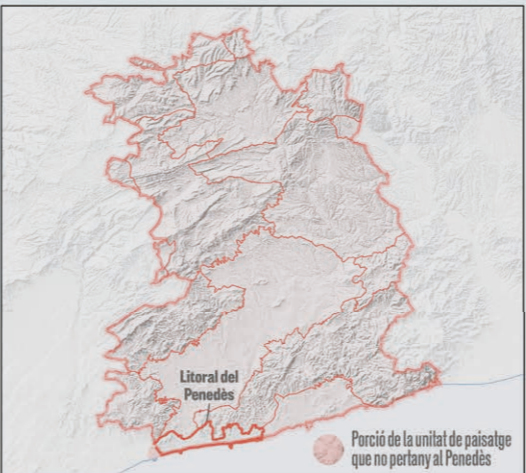
30. Calafell - Bellvei

GRANS USOS I COBERTES DEL SÒL



OBJECTIUS DE QUALITAT PAISATGÍSTICA

- 1/ Una façana litoral endreçada, amb passejos marí-tims que integrin espais i elements naturals i arquitectònics, i que facilitin l'ús social, amb unes façanes urbanes vives i de qualitat.
- 2/ Uns teixits residencials urbanitzats de la segona línia de costa amb major presència d'elements naturals, tot posant en valor els recursos patrimonials, i amb uns entorns de les carreteres amb criteris d'integració paisatgística.
- 3/ Un paisatge agrari del pla de Mar i dels torrents de la Graiera i de Montpaó que conservi el caràcter agrícola, es mantingui al marge de noves edificacions i infraestructures, i sigui compatible com a espai d'ús social obert amb una xarxa de camins que en permeti el gaudi ciutadà.
- 4/ Un sistema d'itineraris i punts d'observació que emfasitzi les panoràmiques més rellevants i permeti descobrir la diversitat i els matisos dels paisatges del Litoral del Penedès.



EVOLUCIÓ HISTÒRICA DEL PAISATGE

El Litoral del Penedès ha estat un àmbit profusament modificat. Des d'un paisatge històricament poc humanitzat, fins a esdevenir un espai totalment antropitzat que ha perdut el caràcter rural i natural per deixar pas a un lloc urbanitzat en la major part de la seva superfície. El paisatge històric d'aiguamolls litorals i sistemes de dunes i pinedes a la part costanera, i agricultura de secà a la plana interior, s'ha convertit en un escenari urbà i periurbà.

La seqüència històrica de les modificacions paisatgístiques arrenca d'antic, amb l'establiment iber de la Ciutadella de Calafell a dalt d'un turó proper a la línia de costa, des d'on, amb petits assentaments i masos, s'articulava un territori no molt extens ni allunyat de la fortalesa ibera. Aquestes minses modificacions van continuar amb la dessecació parcial dels aiguamolls durant l'època romana, tot i que aquest procés no prengué dimensions importants fins el segle XVIII. Anteriorment l'espai litoral s'havia mantingut pràcticament en estat natural i poc usat pels seus habitants, concentrats en masos dispersos i el poble de Calafell. A partir del segle XVIII s'inicià un trànsit gradual, però imparable des de la talassofòbia a l'afinitat als territoris costaners que condicionà plenament la fesomia paisatgística del Litoral del Penedès.

Durant el segle XVII i XVIII s'establí el domini de les relacions de producció capitalistes que substituïren progressivament l'agricultura de secà del blat, ordi i oli per la vinya, usada per a la producció i comercialització d'aiguarent i vins. El canvi de cultiu acabà teixint un mosaic de monocultiu a les terres planeres de l'interior. El *sanejament* dels aiguamolls, la disminució consegüent dels riscos de contreure malària, i la desaparició del risc de saquejos de corsaris, juntament amb la necessitat de complementar les rendes agrícoles, afavoriren l'aparició dels primers assentaments humans en forma de barris de pescadors que aprofitaven antigues construccions destinades a magatzem (les *botigues* de mar) i les adaptaven a residències permanents. En aquesta primera fase d'ocupació del

litoral es construï també una infraestructura semipermanent, el port de Sant Salvador.

Durant el segle XIX aparegué la primera infraestructura important (la línia ferroviària Barcelona-Tarragona) que transcorria a segona línia de mar fins a l'estació de Sant Vicenç de Calders que va ser inaugurada el 1887 i posteriorment amb la construcció d'una colònia ferroviària pels treballadors de l'estació. A l'interior, l'extensió i intensificació de conreus arribà al màxim, tot i que posteriorment va decaure amb l'arribada de la fil·loxera. Segons el Cadastre de 1717, l'any 1716 la vinya representava el 29% de la superfície conreada total al Vendrell (221, 75 jornals), l'any 1800 la superfície de conreu ascendia a 423 jornals, i l'any 1861 a 1.266,65 jornals (un 41,85% de la superfície conreada total). Vinculat amb el domini de l'aiguarent en l'esfera productiva, a finals del segle XVIII i començaments del XIX es va produir l'inici d'una inflexió demogràfica que suposaria l'augment de població de la zona.



A partir de la dècada de 1960 el paisatge de la unitat es va transformar amb la consolidació de diverses urbanitzacions com la de Segur de Calafell, la imatge mostra l'aspecte de la zona el 1962. ICGC, Fons Sace

A partir de la segona meitat del segle XIX i sobre una estructura econòmica encara agrícola començà a superposar-s'hi el turisme, fet que donà peu a algunes modificacions paisatgístiques lleus. Aparegueren els primers xalets i cases d'estiuejants a Coma-ruga, Sant Salvador i Calafell, que acabaren creant petites colònies estivals. A finals dels anys 20 del segle XX es construï el Sanatori Marítim de Sant Joan de Déu, fita arquitectònica d'aquest sector del litoral, i aparegueren els primers equipaments hotelers i balnearis i cases de colònies infantils d'ús temporal. El paisatge turístic, no obstant no tingué temps de consolidar-se ja que ràpidament va ser substituït, a partir dels anys 60, pel paisatge residencial i suburbà amb la consolidació de diverses urbanitzacions com la de Segur de Calafell, considerada al seu moment com una de les més grans d'Europa. Aquests creixement residencials es van fer en espais majoritàriament de dunes i zones humides i on a vegades s'hi desenvolupaven activitats productives, com és el cas de les salines de Cubelles que van romandre actives del 1953 al 1963, a la zona del Prat de Cubelles, just on ara hi ha un barri residencial que en conserva el nom.

Cal destacar que durant la Guerra Civil Espanyola, la costa del Litoral del Penedès i també de la Plana del Garraf es va fortificar amb la construcció arran de la línia de mar amb trinxeres i nius de metralladores per evitar atacs des del mar i desembarcaments franquistes. Fins i tot, a la platja de Sant Salvador es va construir un observatori de vigilància aèria que donava avis d'avions nacionals que freqüentaven l'estació de tren de Sant Vicenç de Calders per neutralitzar-lo atès que era un punt estratègic.

Des de meitat del segle XX, el paisatge del Litoral del Penedès ha quedat immers en les dinàmiques generals del litoral mediterrani català, caracteritzades pel creixement de l'espai construït que ha acabat per ocupar tota la primera línia de costa. La construcció s'ha estès també als espais lliures de segona línia i als vessants de muntanya que limiten l'andana costanera. La

proximitat a l'àrea metropolitana de Barcelona i Tarragona, i la creixent accessibilitat mitjançant les millores en les xarxes de comunicació, han fet que la pressió urbanística a que ha estat sotmesa la faixa Litoral del Penedès hagi provocat una profunda transformació del paisatge tradicional. Quasi el 60% de la superfície està ocupada per espai construït, un dels percentatges més alts d'aquesta franja marítima entre Tarragona i Barcelona.

A aquestes dinàmiques cal sumar-hi la central tèrmica de Cubelles, que va entrar en funcionament el 1979 i ocupa una superfície de 16 ha al sector del Foix, al límit amb el terme municipal de Cunit. La central, situada a uns 200 m del litoral, inicialment estava força allunyada dels nuclis urbans de Cubelles i de Cunit. Tanmateix, al llarg dels anys 80 i 90 la façana litoral entre les dues localitats va quedar ocupada per habitatges a excepció de les parcel·les situades just

al front de la central. El 2015 la companyia va anunciar el seu tancament definitiu; tot i així, els terrenys on s'hi situa tenen la consideració de reserva per instal·lacions energètiques, i encara no s'ha definit quina serà la destinació o les actuacions a realitzar-hi. La central avui es troba en desmantellament. Aquest procés va iniciar-se enderrocant la xemeneia, de 175 m, que era visible des dels municipis de l'entorn.

La primera línia va ser ocupada per blocs d'habitatges, la majoria d'ells construïts a partir dels anys 1970, de tipologies mimètiques i escassa qualitat estètica. I la saturació urbanística de la franja del Litoral del Baix Penedès era ja una realitat als anys 1980. Aleshores, el mercat de primeres i segones residències, però, no s'estabilitzà, sinó que continuà augmentant en part afavorit per l'ampliació del servei de rodalies de RENFE fins a l'estació de Sant Vicenç de Calders (1993) i per la construcció del tram de l'autopis-

ta C-32 Sitges - el Vendrell (1998), que atreïen residents nous procedents de l'àrea metropolitana de Barcelona. Així, es passà a ocupar la segona línia, cobrint l'estrep sudoriental del Massís de Bonastre, per sobre de la línia del ferrocarril Barcelona-Tarragona i a banda i banda de la carretera N-340 i la carretera de Valls, on dominaren els habitatges unifamiliars, adossats i promocions d'habitatge plurifamiliar. Aquesta evolució s'ha materialitzat en una intensa transformació urbanitzadora del Litoral del Penedès, que ha suposat que les infraestructures hagin incrementat un 364,8% la seva superfície pel que fa a ocupació del sòl des de finals de la dècada dels 80 del segle XX fins a l'actualitat, passant de les 32,4 ha (1,2% de la unitat) a les 150,6 ha (5,5% de la unitat). Igualment, les zones industrials i comercials han incrementat en un 395,09% la seva superfície, passant de les 22,4 ha (0,8% de la unitat) a les 110,9 ha (4% de la unitat). Tanmateix, l'ús del sòl majoritari a la unitat els darrers decennis ha estat el de les urbanitzacions, que han representat al voltant del 40% de l'ocupació del sòl (una mica més de mil hectàrees) des de finals de la dècada de 1980. El conjunt dels nuclis urbans més o menys compactes ha tingut un increment de l'ocupació del sòl d'un 247,4% en el mateix període, passant de les 103,9 ha (3,8% de la unitat) a 361 ha (13,1% de la unitat). Aquesta transformació ha anat clarament en detriment dels espais agraris, que han passat de representar el 28% de la superfície de la unitat (774,2 ha) a finals de la dècada de 1980 al 18,2% (503,2 ha) el 2017. El conreu que s'ha vist més dràsticament reduït ha estat el de la vinya, que en el mateix període ha experimentat un clar retrocés, passant de les 334 ha (12,1% de la unitat) a les 157 ha (5,7% de la unitat).

Les infraestructures viàries, conjuntament amb la construcció d'habitatges i equipaments, han estat els principals agents que han incidit en la transformació del paisatge de la unitat. Més recentment, la instal·lació de línies elèctriques d'alta tensió entre Calafell i el Vendrell ha incidit de forma important sobre el paisatge d'aquesta franja del Penedès.



La central tèrmica de Foix o de Cubelles va destacar per la seva altiva xemeneia com a fita visual en el paisatge. Jorge Franganillo

Període	Data	Procés històric i fets històrics remarcables	Configuració del paisatge
PALEOLÍTIC			
NEOLÍTIC			
EDAT DELS METALLS			
ÈPOCA IBÈRICA			
ÈPOCA ROMANA			
EDAT MITJANA	FINS AL SEGLE XVII		<ul style="list-style-type: none"> — Paisatge d'aiguamolls litorals i sistemes de dunes i pinedes a la part costanera i agricultura de secà a la plana interior. — Poblament dispers. Certa rellevància del nucli de Calafell.
EDAT MODERNA	SEGLE XVIII	Construcció del port de Sant Salvador	<ul style="list-style-type: none"> — Substitució de l'agricultura de secà del blat, ordi i oli per la vinya, amb el resultat d'un mosaic de monocultiu a les terres planeres de l'interior. — Aparició dels primers assentaments humans en forma de barris de pescadors.
	SEGLE XIX	Línia ferroviària Bcn-Tarragona	<ul style="list-style-type: none"> — Extensió i intensificació de conreus de vinya a l'interior. — Primers xalets i cases d'estiuejants a Coma-ruga, Sant Salvador i Calafell.
EDAT CONTEMPORÀNIA	PRIMERA MEITAT DEL SEGLE XX		<ul style="list-style-type: none"> — Primers equipaments hotelers i balnearis i cases de colònies infantils d'ús temporal al litoral.
		Defensa de Costes	<ul style="list-style-type: none"> — Construcció de trinxeres i nius de metralladores durant la Guerra Civil arran de platja
	SEGONA MEITAT DEL SEGLE XX		<ul style="list-style-type: none"> — Ocupació urbanística de la primera i segona línia del litoral
	A PARTIR DE DÈCADA DE 1980		<ul style="list-style-type: none"> — Expansió de les infraestructures de comunicació. — Saturació urbanística del litoral.

CARÀCTER

FRANJA LITORAL PLANERA I BASCULADA CAP AL MAR, AMB VEGETACIÓ NATURAL ESCASSA QUE OCUPA ESPAIS INTERSTICIALS

- ▼ Plataforma gairebé plana que mira el mar entre els massissos del Garraf i de Bonastre.
- ▼ La massa forestal existent és molt reduïda, i constituïda majoritàriament per fragments de garriga i de màquies de margalló i pi blanc que ocupen petits turons allunyats de la línia de costa i que han quedat sense urbanitzar.

- ▼ Tot i que no tenen cap reconeixement normatiu del seu valor natural, les petites masses forestals existents, juntament amb altres espais oberts formats per conreus, actuen com a connectors paisatgístics entre les serres interiors i la línia de costa.
- ▼ Les rieres de la Bisbal, de Montpaó i la Graiera actuen com a connectors ecològics entre el litoral, les planes i les serralades.

part del paisatge de la Plana del Penedès, més a l'interior.

El conjunt de masses forestals ocupen pràcticament una quarta part de la unitat (22,2%) i principalment estan formades per matollars (13,7%) de la unitat, i les bosquines de pi blanc només ocupen un 4,6% de la unitat. En espais tan artificialitzats com aquest, la vegetació espontània es situa en els pocs intersticis que deixen els espais construïts, en zones molt marginals i normalment amb formacions bastant allunyades de les comunitats climàtiques corresponents. Les principals masses de vegetació es troben a l'extrem oest, al nord de la carretera N-340 a l'alçada del Francàs, on hi ha algunes pinedes de pi blanc (*Pinus halepensis*) entre urbanitzacions i segones residències. Al nord del nucli històric de Calafell, en els turons de la Font i de l'Escarnosa, s'hi troben també algunes pinedes de pi blanc. Paral·lelament a aquestes formacions

Si bé la major part d'aquest paisatge té una cota molt propera al nivell del mar, als extrems occidental i oriental de la unitat, on aquesta connecta amb la unitat Massís de Bonastre i Garraf, respectivament, s'assoleixen alçades lleugerament superiors, superant-se els 100 m. No obstant això, l'alçada mitjana és de menys de 30 m i el pendent mitjà de tan sols el 3%. Com és habitual en les zones de costa baixa, la major part està formada per materials sedimentaris, majoritàriament graves i sorres del Plistocè influït pel transport de sediments de les rieres que travessen la unitat i s'entreguen al mar com també el modelat marítim de les costes com agents principals.

Les condicions climàtiques de la unitat venen caracteritzades principalment per la proximitat al mar, amb un clar clima mediterrani. La temperatura mitjana a Calafell es troba a 16,3°C i rep unes precipitacions de 575 mm d'aigua anuals. Els vents marina-terral que caracteritzen aquesta franja litoral, també condicionen bona



La franja litoral del Penedès és planera i basculada cap al mar, amb vegetació natural escassa que ocupa els espais intersticials. Joan Soler i Gironès

boscoses hi ha també varies zones on abunden espècies ruderals i arbustives, formant comunitats bastant degradades.

En general, el predomini del conjunt residencial condiona el caràcter dels escassos reduptes naturals, els quals es veuen reduïts a simples enjardinaments o complements verds del component residencial, o bé reserves de sòl per a futures construccions. Aquesta condició impedeix un tractament específic com a zones naturals dels escassos retalls que encara queden i sobreposa una barreja d'usos urbans i periurbans que empobreixen el conjunt. Alguns boscos i brolles dels pujols que actuen de contrafort de Bonastre i del Garraf, així com fragments de zones humides com les Madrigueres, els estanys naturals de Calafell i Coma-ruga, o els aiguamolls de Cunit i similars actuen com a relíquies naturals de paisatges que havien estat els habituals al territori abans del desenvolupament urbanístic. També esdevenen paisatges amb valor social com a espais de passeig i excursionisme.

En el mateix sentit, el tram final de la riera de la Bisbal funciona, encara que precàriament, com a connector ecològic entre el litoral, la plana interior i les serralades prelitorals, per la qual cosa revesteix una importància transcendental en l'estructuració de la xarxa ecològica de la zona. A una escala més petita es repetiria el model en la riera de Montpaó i la Graiera, a la zona de Calafell.

En les interfícies urbano-forestals històricament s'hi han produït petits incendis forestals; els més destacats van afectar unes 10 ha cadascun, el 1990 a l'est de la urbanització Mas Astor, i el 2011 entre la urbanització Calafell Residencial i el pla de Mar. A més, l'alta densitat d'edificacions residencials atapeïts i construïts en els vessants pot derivar a un risc per a la població que hi viu en cas d'un foc forestal i també dificultar les tasques d'extinció de l'incendi.

LA ZONA HUMIDA DE LES MADRIGUERES, LA RESERVA MARINA DEL GRAPISSAR DE MASIA BLANCA I DIVERSOS ESPAIS DUNARS, SÓN DE GRAN VALOR I ESTAN SOTMESOS A UNA FORTA PRESSIÓ ANTRÒPICA.

▼ Litoral urbanitzat i fortament alterat per infraestructures marines (ports, espigons,...) que han modificat profundament el caràcter del lloc, format per platges amb dunes, aiguamolls i hortes.

▼ Les platges de Cunit pateixen greus problemes d'erosió que han provocat la construcció d'una bateria d'espigons que ha transformat intensament el paisatge original.

▼ Les platges, tot i està molt alterades, gaudeixen d'un fort reconeixement estètic, simbòlic, productiu i social, i són espais molt freqüentats tant per la població local com per visitants i turistes.

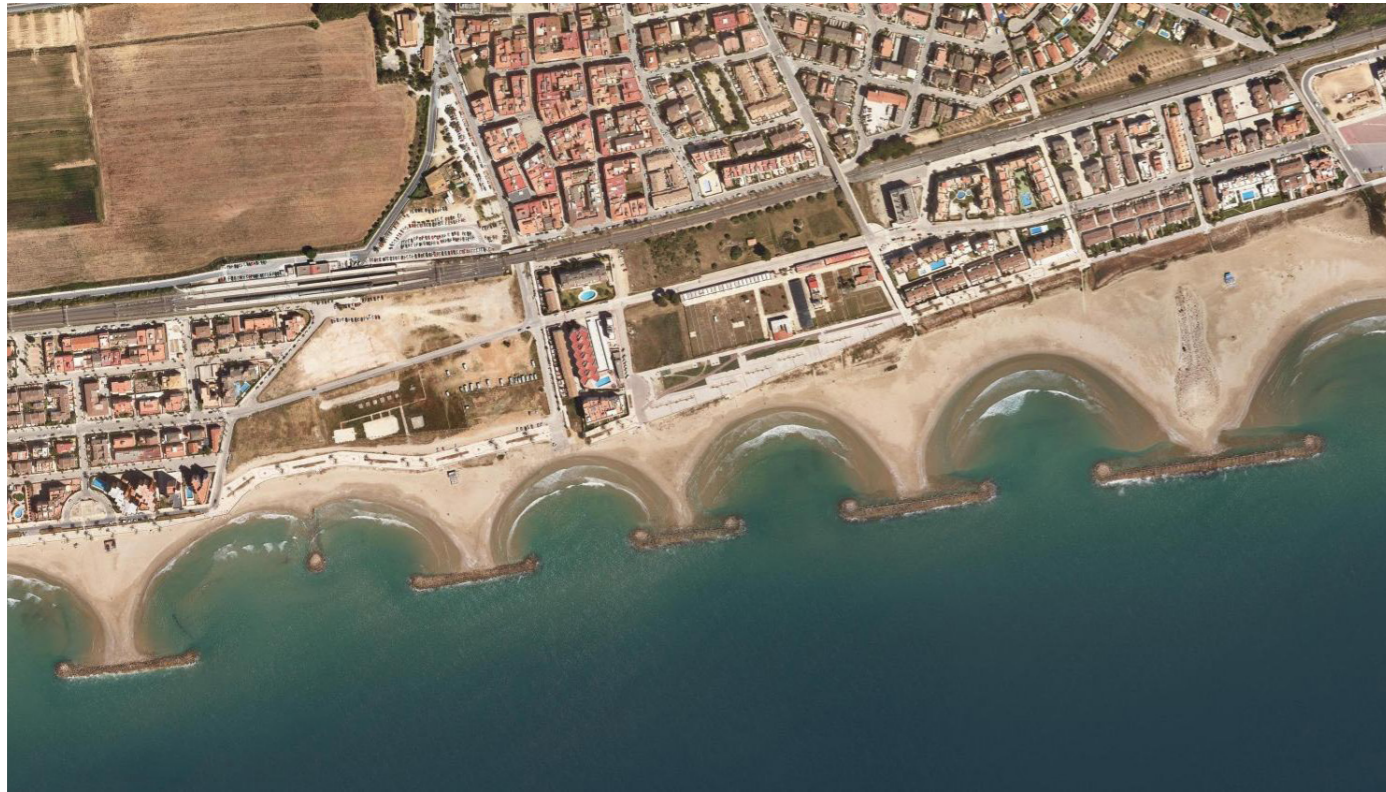
▼ Les Madrigueres, com el darrer redupte d'espai no urbanitzat a primera línia de mar, conté un conjunt de valors remarcables tant des del punt de vista estètic, simbòlic i social.

▼ Existència de la reserva marina del grapissar de Masia Blanca, inclosa al PEIN que conté comunitats coral·lígenes sobre un fons rugós, on a més hi arriben les aigües termals de la deu de Brisamar.

▼ Conservació d'ecosistemes dunars fràgils en diferents trams del litoral penedesenc mitjançant diferents projectes municipals com és el cas de Calafell i Cunit.

Pràcticament tot el front litoral de la unitat està urbanitzat i fortament alterat per infraestructures marines (ports, espigons,...) que han alterat profundament el caràcter històric del lloc format per platges amb dunes, aiguamolls, salines i hortes. Es tracta d'una línia de costa on hi ha bancs de sorres no consolidats que formen llargues platges de sorra fina, característiques de la Costa Daurada, que ocupen unes 62 ha (el 2,2% de la unitat). Platja de les Gavines, platja de Cunit, platja de Segur, l'Estany, platja de Calafell, platja de les Madrigueres, platja de Sant Salvador, platja de Coma-ruga i la platja del Francàs, són els topònims que designen les platges d'aquesta àrea, en una divisió que ha forjat més el pas del temps i els vilatans que les discontinuïtats físiques o accidents de relleu remarcables. En aquest reduït front litoral s'hi comptabilitzen fins a tres ports esportius (el port de Segur de Calafell, el port de Coma-ruga, i el port de Roda de Berà, ja al Tarragonès), els espigons de la desmantellada central tèrmica de Cubelles i un conjunt de set espigons a la platja de Cunit, fet que ha comportat una profunda alteració del front litoral en modificar els corrents marins d'aquest sector.

La dinàmica litoral implica avenços i retrocessos de les platges segons els cicles naturals. La no correspondència dels períodes d'aportació de sediments amb la temporada turística de les platges fa que sovint aquestes es trobin fortament erosionades per la combinació de llevantades – amb un episodi especialment greu amb el temporal Glòria el gener de 2020 – amb l'alteració produïda per la infraestructura construïda (ports i espigons). Per afavorir el període turístic, es fa una aportació artificial i addicional de sorra de la platja per al bany lúdic. No obstant, aquesta dinàmica litoral es pot veure modificada en funció de com s'actui en els espigons de la central tèrmica de Cubelles fruit del procés de deconstrucció de tota la instal·lació que està duent l'empresa. Les estratègies a adoptar poden ser diverses, des del manteniment de l'estat actual fins a



Les platges de Cunit pateixen greus problemes d'erosió i per intentar frenar-la s'ha construït una bateria d'espigons que ha transformat intensament el paisatge original. ICGC

la restitució total eliminem completament els espigons i fins i tot valorant l'eliminació dels espigons de Cunit. En aquest sentit, l'empresa proposa una modificació de l'actual espigó, reconvertint-lo en diversos espigons similars als existents a les platges de Cunit, tot i que la decisió finalment l'haurà de prendre l'òrgan competent en matèria de costes de l'Estat. Tot i amb això, seria bo que comptés amb el consens dels ajuntaments implicats i garantir una adequada restitució paisatgística d'aquest tram del litoral.

Tot i la presència de tot aquest conjunt d'infraestructures litorals, algunes parts d'aquest espai conserven valors estètics remarcables, tot i que constantment amenaçats per la degradació fruit de l'antropització i la superposició d'usos. Les platges i sorrals mantenen encara una superfície important, però no són recognoscibles els trets naturals que originàriament mantenen, ni tampoc les activitats humanes tradicionals com la pesca. En canvi, a les platges s'hi

ubiquen usos i activitats vinculades al turisme (passeigs marítims, guinguetes o "xiringuitos", tendals, enjardinament urbà, etc.) i estructures d'ampliació de la ciutat com els dos ports-illa esportius (a Segur de Calafell i a Coma-ruga) que creen tómbols que donen una fesomia especial a les platges del voltant. El primer d'ells està condicionat com a espai d'esbarjo, donant un ús plenament urbà a la platja.

Sens dubte les platges i el mar són els paisatges amb un caràcter productiu més marcat. La seva disposició ha condicionat l'orientació longitudinal de la fàbrica urbana i ha generat valors diferencials en els preus de l'habitatge segons les visuals obtingudes. També és l'element més repetit en la creació d'imatge turística local, i lògicament, l'atractiu paisatgístic principal de l'anomenat turisme de sol i platja.

En el marc d'aquest paisatge litoral fortament alterat hi ha tres espais que destaquen pel seu valor natural: la zona humida de les Madri-

gues (antic traçat de la riera de la Bisbal), els diversos paisatges dunars i la reserva marina del grapissar de Masia Blanca.

Les Madrigueses és una zona humida de 30,8 ha, de gran valor natural, estètic, social i simbòlic, situada entre el barri marítim de Sant Salvador i la platja de Calafell, just al marge esquerre de la desembocadura de la riera de la Bisbal. En aquest espai es conserva una zona d'aiguamolls amb vegetació autòctona i aus diverses, amb la particularitat afegida que és el darrer racó obert al mar que queda en estat natural en bona part de la costa que l'envolta. Aquest indret s'ha pogut acabar preservant després de molts anys de lluita ciutadana encapçalada pel Grup Naturalista del Vendrell (Geven), que també està impulsant actuacions de renaturalització de l'espai, com la creació de diverses noves llacunes. En paral·lel, també s'han definit diversos itineraris i col·locat diversos panells informatius per donar a conèixer l'espai i posar-lo en valor.

La desembocadura actual i artificialitzada de la riera de la Bisbal resta caracteritzada per

un règim intermitent i empobrit i desconectada del mar per una barra sorrenca i amb efectes indirectes de l'estructura urbana i les diferents infraestructures properes. De fet, a mig centenar de metres de la desembocadura actual ja hi ha barreres arquitectòniques com és el cas d'un gual per connectar ambdós costats de la ciutat i que és d'ús diari de vehicles. També suposa un risc en fortes avingudes de rierades per la inundació d'aquest pas i pels possibles taps que pot ocasionar la vegetació transportada pel curs fluvial en episodis de pluja.

La pressió que rep aquest conjunt format per les Madrigueses i la desembocadura de la riera de la Bisbal encara ha succeït amb major intensitat a algunes restes d'aiguamolls a segona línia, com la llacuna de la Mar Morta de Cunit, l'estany de Coma-ruga, els estanys de Segur i l'estany Llarg de Calafell, que es mantenen però han perdut entitat. Tot i el seu interès, cap d'aquests espais té la suficient extensió per a configurar una imatge de fronts urbans discontinus. L'estany Llarg de Calafell antigament havia estat el curs baix i final de rieres que solcaven la plana. Entre les Madrigueses i les restes d'altres aiguamolls és on es



La zona humida de les Madrigueses, el darrer reducte d'espai no urbanitzat a primera línia de mar, té un conjunt de valors remarcables tant des del punt de vista estètic, simbòlic i social. Les imatges mostren l'evolució de la costa, la imatge superior és de l'any 1956 i la inferior correspon a l'any 2020. ICGC

concentra la vegetació de zones humides de la unitat, que ben just supera les 5 ha de superfície. Tal com passa amb les zones humides, els paisatges formats per sistemes dunars també han experimentat una afectació molt important com a conseqüència de l'expansió de la superfície urbanitzada al llarg de tota la franja litoral. Tot i amb això, es poden trobar paisatges dunars a la platja de Coma-ruga, a la platja de les Madrigueres del Vendrell, al costat del port de Segur de Calafell, a la platja de Cunit i a les platges de la Mota, les Salines i les Gavines a Cubelles. Algunes d'aquestes zones dunars són resultat de processos de restauració recents com l'esmentat cas de les Madrigueres, la restauració l'any 2011 de les dunes de la platja de Cunit o el projecte de recuperació ambiental del sistema de dunes i aiguamolls a la platja de Segur de Calafell, iniciat l'any 2015. En aquest últim cas, l'ajuntament també hi ha construït una passera per la seva contemplació i hi ha instal·lat plafons amb informació didàctica.

Tots aquests espais dunars i de zones humides també esdevenen referents litorals de primer ordre, clarament visibles i distingibles en un entorn majoritàriament urbà. En combinació amb el mar, generen composicions de gran valor estètic.

Per la seva banda, la reserva marina del grapisar de Masia Blanca esdevé l'espai amb major interès ecològic de la unitat, tot i que està fora de l'àmbit terrestre. És una zona submergida de 445,1 ha situada entre el port de Coma-ruga i el port de Roda de Berà, inclosa al PEIN. Amb una profunditat que oscil·la entre els quatre i els setze metres. La reserva marina es va crear per protegir uns fons rugosos en un litoral on hi dominen les sorres i els fangs, on a més hi arriben les aigües termals de la deu de Brisamar que, durant tot l'any, sorgeixen a 19°C. Aquests fons estan constituïts per barreres d'origen biològic (comunitats coral·lígenes), perpendiculars a la costa, i una altra barrera de gran longitud que transcorre paral·lela a la línia de la costa i es troba situada a la part més profunda de la



Davant de la forta pressió urbana, diferents ajuntaments i entitats han unit forces per restaurar el litoral i mantenir o recuperar espais naturals com aiguamolls o dunes. A la imatge aiguamolls de Segur de Calafell. Joan Soler i Gironès

reserva marina. Les aigües termals de la deu de Brisamar per la seva banda enriqueixen de forma natural les aigües de la reserva que, igual que les de la Mediterrània, es caracteritzen per la pobresa de nutrients i la transparència.

EL PLA DE MAR I ELS CONREUS QUE RESSEGUEIXEN ELS TORRENTS DE LA GRAIERA I MONTPAÓ SÓN ELS ESPAIS AGRÍCOLES QUE QUEDEN A SEGONA LÍNIA DE COSTA

▼ El mosaic agrícola singular del pla de Mar ressegueix la riera de la Bisbal i arriba fins a les Madrigueres, i suposa un espai agrícola destacat pels seus valors paisatgístics.

▼ Als torrents de la Graiera i Montpaó les parcel·les agrícoles resseguint-los, formant un patró agrícola singular.

▼ El conjunt de les petites planes agrícoles esdevenen paisatges rurals oberts que contribueixen a esponjar el conjunt altament urbanitzat.

▼ Les vinyes, els garrofers, les oliveres i els ametllers són els conreus principals d'aquestes planes litorals.

▼ L'extensió global dels conreus és petita i està molt fragmentada per les construccions i la xarxa d'infraestructures de comunicació.



Els espais rurals com el pla de Mar del Vendrell, de gran valor ecològic, corren el risc de desaparèixer per la pressió urbanística. A la imatge, un fragment d'aquest espai, situat prop de la desembocadura de la riera de la Bisbal. Observatori del Paisatge de Catalunya

En el context altament urbanitzat del litoral del Penedès hi ha un conjunt de petits espais que encara mantenen l'activitat agrària ancestral però que ara només ocupen unes 503,1 ha (un 18,23% de la unitat), i que contenen sobretot conreus de garrofer (247,9 ha i el 9%) i vinyes (157 ha i 5,7%) que s'intercalen amb altres conreus de secà com l'olivera o l'ametller, els cereals i petites hortes. Destaca, per extensió i singularitat, el mosaic agrícola del pla de Mar, tot i que també ressalta la distribució de les parcel·les agrícoles que ressegueixen els torrents de la Graiera i de Montpaó.

El pla de Mar, que connecta a l'oest amb la plana del Rabassó, té com a eix central la riera de la Bisbal, en el tram comprès entre el Vendrell i les Madrigueres. Es tracta d'un espai poc modificat, amb presència de diverses masies, amb algunes infraestructures de regadiu com canals i séquies, petits boscos i una combinació de garrofers, oliveres i vinyes en parcel·les de mida mitjana resseguides per la xarxa de camins. Tot i l'harmonia interna d'aquesta estructura agrícola, el pla de Mar és un espai molt pressionat pels usos residencials i periurbans així com per les infraestructures de comunicació, que esdeve-

nen molt visibles, especialment pel que fa a la carretera C-32, que creua aquest espai agrícola pel mig mitjançant un viaducte poc integrat en el paisatge.

De la mateixa manera, els espais agrícoles vinculats als torrents de la Graiera i de Montpaó també estan envoltats per teixits residencials, però mantenen una certa estructura agrària rural de dimensions molt més reduïdes que el pla de Mar. En aquests espais hi predominen els garrofers i les vinyes, però també hi ha presència d'oliveres i conreus cerealístics, tots estructurats a través de parcel·les de mida petita que en algunes ocasions formen terrasses, especialment a mesura que s'endinsen a l'espai forestal del Garraf.

Aquests conjunts d'espais esdevenen paisatges rurals oberts que contribueixen a esponjar el conjunt urbanitzats, contenen valors estètics, històrics, simbòlics, productius i socials sobretot pel fet de representar uns mosaics agraris en un entorn altament urbanitzat, però també per situar-se en espais de contrast plana-serralada, per estar inclosos en territoris de les DO Penedès i DO Cava, per la pervivència d'algunes



La pressió turística i urbana ha fet que l'espai agrícola de la unitat quedi reduït en algunes reconades a peu de vessant o lluny de la primera línia de costa. Joan Soler i Gironès

infraestructures de regadiu com canals i séquies, i per esdevenir espais de passeig, caminades i curses populars.

Existeix el risc que aquests conjunts d'espais agraris deixin de ser espais seminatural i rurals degut a la pressió urbanística i d'infraestructures, ja que només uns fragments dels mateixos tenen algun tipus de protecció territorial i urbanística.

TERRITORI DENSAMENT URBANITZAT PER UN SEQUIT DE PRIMERES I SEGONES RESIDÈNCIES I EXTENSES URBANITZACIONS QUE DEIXEN UN PAISATGE URBÀ DESPERSONALITZAT

- ▼ Faixa de costa baixa densament urbanitzada, amb un continu de construccions que s'estén des de Cunit fins al promontori de Berà.
- ▼ Urbanitzacions compactes que s'estenen des de la costa cap al interior i entre les que destaca la macroubanització, compartida pels municipis de Calafell i Cunit, que s'estén al nord de Segur de Calafell, en una àrea d'uns 6 km² d'extensió, entre la carretera C-31 i l'autopista C-32.
- ▼ Els terrenys de l'antiga central tèrmica de Cubelles, en procés de desmantellament, poden representar una bona oportunitat de recuperació paisatgística d'aquest espai proper al litoral.
- ▼ Paisatge de primera línia de costa despersonalitzat per la profusió de construccions de tipologies diverses en tot el front litoral, entre Cunit i el Francàs.
- ▼ Existència de diverses construccions singulars que han esdevinguts referents visuals del litorals, de valor estètic i simbòlic, com Vil·la Ramona, la Vil·la Buenaventura, el Museu Pau Casals o l'antic sanatori de Sant Joan de Déu.

El Litoral del Penedès és un dels destins d'estiu més habituals dels habitants de Barcelona i la seva àrea metropolitana. La proliferació de segones residències ha generat un continu urbà que s'estén entre Cunit i el promontori del Roc de Sant Gaietà, ja al Camp de Tarragona, i s'encaixa entre la línia de costa i les darreres estribacions del massís del Garraf.

El que eren modestes rengles de cases de pescadors s'ha transformat completament. Cal remarcar que a la primera línia de mar edificada encara hi ha torres i xalets bastits durant la surgència d'aquest turisme estiuenc, com la Vil·la Ramona o la Vil·la Buenaventura, a Comaruga, de gran valor estètic, històric i simbòlic així com altres construccions amb valors singulars. Però en general, el territori presenta un aspecte



La urbanització residencial extensiva és una de les dinàmiques paisatgístiques destacades al Litoral del Penedès. A la imatge les urbanitzacions interiors de Segur de Calafell. Observatori del Paisatge de Catalunya

te caòtic amb urbanitzacions, blocs d'apartaments, hotels, càmpings, antics barris mariners i altres edificacions de tipologies edificatòries diverses que se succeeixen en l'espai sense cap ordre aparent. D'aquesta manera, la façana urbana marítima del Litoral del Penedès està conformada per uns fronts urbans de formació històrica i uns altres de recents, on el valor més destacat és el d'ús social. A diferència d'altres

passeigs d'origen històric com el de Sitges o Vilanova i la Geltrú, a la Plana del Garraf, els d'aquí no van néixer amb vocació de passeig.

La primera línia de mar forma un continu residencial de diferents volumetries, amb predomini dels blocs d'habitatges d'alçada mitjana, entre 4-6 plantes, amb dues torres de més de 15 plantes que se situen a l'avinguda Sant Joan de Déu

de Calafell, que sobresurten molt i generen una alteració visual del conjunt del paisatge urbà litoral. La majoria dels blocs foren construïts a partir dels anys 70, de tipologies mimètiques i escassa qualitat estètica.

A prop de la primera línia de costa, situat al sector est de la unitat hi ha el polígon industrial de les Salines, on s'hi disposen diverses naus

industrials i comercials de manera compacta que queden encaixades entre la carretera C-31 i el ferrocarril i que queden força integrades en aquest paisatge fortament antropitzat. Al costat del polígon, hi ha l'espai on s'ubicava l'antiga central tèrmica de Cubelles, actualment amb totes les seves edificacions i la torre desmantellada. La presència d'una peça de dimensions considerables i tant a prop del litoral representa una bona oportunitat de restitució d'aquest paisatge.

Entremig d'aquests espais urbanitzats de primera i segona línia de costa trobem diverses parcel·les que no han estat ocupades per les edificacions però que també estan artificialitzades, en alguns casos perquè anys enrere es va aturar el seu procés d'urbanització i ara són espais inacabats on hi ha els vials i l'enllumenat, com és el cas de les parcel·les situades al costat de la Masia del Francàs, prop de la N-340, les de l'avinguda del Sanatori, al municipi del Vendrell, les situades a prop de l'escola Solcunit, a Cunit o, més a l'interior, el sector de les Vil·les de l'extensió urbana de Segur de Dalt, a Calafell. Una altra casuística d'aquests espais alterats però no construïts, és la de les parcel·les, majoritàriament situades a prop del mar que esdevenen àrees d'aparcament espontànies per accedir a la platja o a les zones residencials i que tenen un aspecte poc cuidat i que contribueixen a la degradació d'aquests espais de primera i segona línia de costa. En són exemples les dues grans àrees d'aparcament a l'avinguda del Sanatori,



Gran àrea d'aparcament a l'avinguda del Sanatori de Calafell. Joan Soler i Gironès



Destaquen alguns edificis amb valor estètic i simbòlic com l'antic sanatori de Sant Joan de Déu inaugurat l'any 1929 a la platja de Sant Salvador del Vendrell i actualment un hotel. Daniel García Peris



La Vil·la Casals, actual Museu Pau Casals, a la platja de Sant Salvador del Vendrell era la casa d'estiueig del músic i és una fita litoral amb valor estètic. Teresa Grau Ros

espais erms avui dia usats com aparcaments provisionals de la platja de les Madrigueres; una més situada al carrer del Ferrocarril amb el carrer Tramuntana, entre Sant Salvador i la platja de Calafell; i tres més enfront les platges de Cunit i el sud de Cubelles, una situada al costat de l'estació de tren, una altra al carrer de l'Abat Escarré, i una altra a l'avinguda Onze de Setembre a les Salines de Cubelles.

Més a l'interior, dominen els habitatges unifamiliars, adossats i promocions d'habitatge plurifamiliar distribuïts en urbanitzacions que o bé se situen als peus del Massís de Bonastre o encaixades entre el litoral i el Garraf. Per la seva elevada visibilitat, ja sigui per la seva posició en vessant o per la seva gran dimensió, cal mencionar especialment les urbanitzacions i extensions urbanes del Mas Astor, Bonavista, els Masos, els Garrofers i el Romaní, al municipi del Vendrell, Bellamar, a Calafell i Segur de Dalt als municipis de Calafell i Cunit. D'entre totes aquestes, per la seva dimensió i estructura interna, destaca

l'extensió urbana de Segur de Dalt, que s'estén al nord de Segur de Calafell, en una àrea d'uns 6 km² d'extensió, entre la carretera C-31 i l'autopista C-32. En diverses d'aquestes urbanitzacions hi passen línies d'alta tensió que provoquen que algunes torres de grans dimensions se situïn enmig de les urbanitzacions o molt a prop, contribuint a la banalització del paisatge. És el cas de les extensions urbanes de Segur de Dalt, Bonavista, el Romaní i els Masos, i la urbanització de Mas Astor.

El Litoral del Penedès té un caràcter fragmentat, és poc diferenciat d'altres àmbits similars i poc harmònic en la mesura que molt sovint es tracta d'una superposició de peces afegides en el temps sense gaire concepció de disseny urbanístic unitari i que queden seccionades per diverses infraestructures viàries, barrejades amb restes d'espais naturals, erms i verds. Tanmateix, és possible trobar peces o àrees internes amb valors paisatgístics rellevants, com ara el valor estètic i simbòlic dels referents litorals

constituïts per la Vil·la Ramona, la Vil·la Buenaventura, el Museu Pau Casals (amb el jardí patrimonial annex), els búnquers del Francès i de les Madrigueres, l'antic sanatori de Sant Joan de Déu, les cases de pescadors de la platja de Calafell, el Museu Casa Barral, la confraria de pescadors de Sant Pere de Calafell, cal Casas, l'estany i el riuet de Coma-ruga o l'estany llarg de Calafell.

La principal tendència socioeconòmica que pot influir en el futur del paisatge del Litoral del Penedès és el creixent nivell d'integració metropolitana que està vivint la unitat des de fa vint anys. D'una banda això pot implicar, si es mantenen les tendències del diferencial del preu del sòl i de l'habitatge respecte a d'altres entorns metropolitans més centrals, el creixement de la construcció d'habitatges i l'ocupació del sòl lliure encara disponible. D'altra banda, l'abundància de migracions residencials definitives i el degoteig constant de segones a primeres residències hauria de consolidar el caràcter urbà dels nuclis

residencials i, per tant, jugar a favor d'una aposta pel paisatge urbà de major qualitat.

Per contra, es detecten elements que poden empitjorar el paisatge urbà: els filtres residencials per raons de renda o origen de la població, la pràctica d'urbanitzar sense fer ciutat a l'hora de crear espais residencials de baixa densitat, o l'obsolescència d'una part del parc d'habitatges en determinats sectors urbans. Aquest fet, sumat al domini del paisatge periurbà i l'artificialització del substracte natural preexistent impedeix una visió simbòlica i identitària clara de la zona.

Finalment, cal remarcar l'existència d'un risc en la degradació de la urbanització de baixa qualitat (especialment d'alguns dels apartaments i blocs turístics dels anys 60 i 70 del segle XX) així com la possible construcció de noves tipologies arquitectòniques poc acurades.

LA PROXIMITAT D'UNA ZONA LITORAL A L'ÀREA METROPOLITANA HA GENERAT LA CONSTRUCCIÓ D'UNA XARXA D'INFRASTRUCTURES QUE SEGMENTA UN TERRITORI JA MALMÈS

- ▼ La unitat està delimitada per la C-32 al nord i l'AP-7 al nord-oest, i solcada d'una densa xarxa viària i ferroviària.
- ▼ Les grans infraestructures dificulten la connectivitat ecològica i paisatgística entre el litoral i les planes i muntanyes interiors.
- ▼ Important nus ferroviari a Coma-ruga i el pas de l'N-340 que genera una forta incidència visual a l'oest de la unitat.

- ▼ Les carreteres TV-2126 i TV-2127 presenten trams panoràmics que permeten observar el paisatge agrícola de la part interior de la unitat.
- ▼ L'arribada del tren a Sant Vicenç de Calders i la construcció de la C-32 van induir molts dels creixements residencials posteriors.
- ▼ La xarxa viària interna combina als seus voltants diferents usos (comerços, magatzems, grans superfícies, publicitat, etc.) que generen un paisatge suburbà de carretera estàndard i sense personalitat.
- ▼ El projecte de construcció de la nova autovia A-7 és la principal infraestructura que pot transformar el paisatge en un futur.

Des de la Via Augusta romana que entrava a la unitat per Roda de Berà i, resseguint la línia de costa fins Sant Vicenç de Calders, empenia direcció el Vendrell per endinsar-se en la plana penedesenca, que el Litoral del Penedès ha estat un lloc de pas al llarg del litoral mediterrani. En els darrers decennis però, aquesta circumstància ha implicat la construcció de noves infraestructures viàries que alhora han induït la

construcció d'habitatges i equipaments, fet que ha implicat que siguin les dues principals dinàmiques que incideixen en la transformació del paisatge de la unitat. També va tenir un paper molt destacat en la consolidació de primeres residències i el creixement urbanístic general, el fet que Rodalies de Barcelona arribés a fins a l'estació de Sant Vicenç de Calders l'any 1993, i la construcció del tram de l'autopista C-32 Sitges - el

Vendrell l'any 1998. En definitiva, el Litoral del Penedès està delimitat per la C-32 al nord i l'AP-7 al nord-oest, i solcada d'una xarxa viària (TV-2127, N-340 i C-31) i ferroviària (Tortosa-Sant Vicenç de Calders, Picamoixons-Sant Vicenç de Calders, Sant Vicenç de Calders-Barcelona per l'interior, i Sant Vicenç de Calders-Barcelona per la costa).

Tot aquest conjunt d'infraestructures també dificulta la necessària connectivitat ecològica entre espais d'interès natural i altres espais agrícoles i agroforestals. Això és especialment rellevant a la frontera entre el Litoral del Penedès i la Plana del Garraf, on l'autopista C-32, la C-31 i la línia de rodalies de la Renfe comprometen la connectivitat del tram final del riu Foix, i també al límit entre el Vendrell i Calafell, on l'AP-7 crea una barrera entre el pla del Crac i la seva continuïtat cap al Garraf a través del turó de la Font.

La creació d'aquestes infraestructures ha contribuït a crear la major part del paisatge format per espais urbans i periurbans actuals. A més, al llarg de les carreteres locals i comarcals interiors de la unitat, especialment al llarg de la C-31 entre Calafell, Cunit i Cubelles que travessa aquests nuclis pel mig fragmentant l'entramat urbà i dificultant la mobilitat intraurbana, i l'N-340 entre Berà i la C-32, es combinen diferents usos (comerços, magatzems, grans superfícies, publicitat, construccions abandonades, espais erms o abandonats, etc.) que constitueixen un paisatge suburbà de carretera estàndard i sense personalitat. En alguns d'aquests espais hi trobem altres elements que contribueixen a aquest desordre, com la carretera-aparador de la C-31, entre Calafell i Segur de Calafell, o els trams amb una gran presència de cartells publicitaris de l'accés nord de Calafell per la carretera TV-2126 quan connecta amb la C-31, i especialment a la carretera N-340 entre el



El conjunt d'infraestructures dificulta la connectivitat ecològica entre els espais d'interès natural i altres espais agrícoles i agroforestals. A la imatge, C-32 al nord de la unitat. Observatori del Paisatge de Catalunya

Vendrell, Coma-ruga i el Francàs. A la carretera TV-2126 també hi ha una àrea especialitzada d'ús industrial, logístic o comercial desenvolupada però no edificada on hi romanen vials no utilitzats, enllumenat en procés de degradació i parcel·les omplertes de vegetació que donen una imatge d'abandó i desídia.

La xarxa d'infraestructures de comunicació tampoc facilita la integració paisatgística, i en alguns sectors el ferrocarril i la carretera comparteixen un mateix traçat paral·lel i a poca distància de la línia de costa i pel mig de l'entramat urbà. El pas d'aquesta línia ferroviària pel mig de la zona urbana dificulta enormement la permeabilitat entre ambdós costats de la ciutat i que es pot palpar fàcilment a Cunit i Calafell. En els intersticis que resten enmig de les infraestructures i d'aquestes amb els espais urbanitzats, romanen fragments de l'antic paisatge agrícola tradicional.

Cal destacar l'important nus ferroviari a Coma-ruga, a l'estació històrica de Sant Vicenç de Calders, i el pas de l'N-340 que genera una forta incidència visual a l'oest de la unitat. Aquesta estació ferroviària construïda i inaugurada el 1887 va marcar un abans i un després per la dinàmica demogràfica i urbana de la unitat. A més, annexada a l'estació, encara es conserven diferents blocs edificats de principis de segle XX que formaven part de la colònia ferroviària en el qual hi havien viscut treballadors de l'estació. Actualment encara resten en peus i habitades aquestes colònies, però amb un aspecte altament degradat. Als entorns de la colònia s'hi troben barracons i construccions decadents d'autoconstrucció.

Per altra banda, el tram de la carretera TV-2127 paral·lel a la riera de la Bisbal té atributs panoràmics i permet gaudir dels paisatges agrícoles entre el Sot Nou i el pla de Mar. La mateixa carretera, quan entra al barri marítim de Sant Salvador i passa al costat de l'ermita homònima, també té valors estètics i històrics rellevants, ja que encara hi són presents els plataners que



El pas del ferrocarril pel mig de diferents nuclis urbans costaners dificulta la permeabilitat interna de les ciutats, especialment a Cunit i Calafell. Joan Soler i Gironès

antigament resseguien la majoria d'accesos als nuclis de població. Relacionat amb els valors estètics i socials que tenen les carreteres secundàries d'aquest paisatge, també cal mencionar que la carretera TV-2126 ofereix un tram panoràmic al nord de Calafell, permetent observar els conreus de vinya que es disposen al llarg del torrent de la Graiera i el seu contrast amb els vessants boscosos del Garraf.



A l'accés nord de Calafell per la carretera TV-2126 hi ha una gran presència de cartells publicitaris. Joan Soler i Gironès

En relació amb l'evolució futura d'aquest paisatge, els instruments de planificació territorial actuals qualifiquen diversos sòls propers a l'AP-7 i a la C-32 com a sòls de preservació de corredor d'infraestructures, per al possible pas de la nova autovia A-7. Cal tenir present que actualment el conjunt de les infraestructures viàries ocupen 150 ha que equival a 5,5% de la superfície.



Carretera-aparador al carrer Barcelona del Vendrell. Joan Soler i Gironès



Urbanització inacabada a tocar de l'N-340 a El Francàs, municipi del Vendrell. Joan Soler i Gironès

TERRITORI AMB UN PATRIMONI ARQUITECTÒNIC I JACIMENTS RELLEVANTS ON DESTACA EL CASTELL DE CALAFELL I LA CIUTADELLA IBERA DE CALAFELL

▼ Destaca el castell de la Santa Creu de Calafell, del segle XI i situat sobre el turó que domina el nucli antic de Calafell, una fita paisatgística de primer ordre, i catalogat com a BCIN

▼ Les ermites d'origen romànic de Sant Miquel i Sant Salvador, declarades BCIL, són testimonis dels històrics assentaments d'aquesta unitat.

▼ El poblat iber de Calafell té la particularitat que ha estat reconstruït seguint les tècniques de l'arqueologia experimental per intentar reproduir com era el poblat iber originàriament.

▼ A primera línia de mar es troba patrimoni militar a mercè de temporals i sofert per actes vandàlics que esdevenen testimoni de la defensa de costes durant la Guerra Civil.

▼ El camí ramader de la carrerada de Santa Coloma té l'inici al nucli de Cunit, i els projectes de dinamització d'aquest itinerari poden contribuir a la diversificació del turisme.

Enmig del paisatge transformat per la urbanització s'hi poden localitzar força elements arquitectònics i jaciments que remarquen la importància històrica de la unitat. Des d'aquest punt de vista destaca el castell de la Santa Creu de Calafell, del segle XI i situat sobre el turó que domina el nucli antic de Calafell, fita paisatgística de primer ordre i catalogat com a BCIN. Al costat del castell s'hi troba la capella de la Santa Creu, també del segle XI. El conjunt arquitectònic es pot veure des de diferents punts de la localitat i també és un excel·lent punt d'observació. A l'emplaçament del castell també s'hi van

trobar restes romanes. A més del valor històric, el castell té un valor estètic i simbòlic per representar una fita dalt d'un turó.

Compartint importància amb el castell hi ha la ciutadella ibera de Calafell, també coneguda com a poblat iber d'Alorda Park o de les Toixoneres. Es tracta d'un jaciment arqueològic dels ibers cossetans excavat des de principis de la dècada de 1980, fundat al s.VI a.C., amb una extensió d'uns 3.000m², i perfectament fortificat. La particularitat d'aquest jaciment és que a partir de 1992, un cop finalitzades les



Vista general de la reconstrucció del poblat ibèric de Calafell, també conegut com a poblat iber d'Alorda Park o de les Toixoneres. Calaix / Departament de Cultura (Bob Masters), 2021

excavacions, va ser objecte d'una reconstrucció arquitectònica in situ, és a dir aplicant metodologies pròpies de l'arqueologia experimental per intentar reproduir com era el poblat iber originàriament. Des de 2007 la ciutadella de Calafell forma part de la xarxa europea EXARC (European Exchange on Archaeological Research and Communication) que agrupa jaciments arqueològics i equipaments que comparteixen la mateixa filosofia d'intervenció i els models propis de la museografia didàctica i de l'arqueologia experimental. En un futur es preveu que l'ajuntament de Calafell potenciï aquest jaciment incorporant un nou centre d'interpretació del món iber just al costat, aprofitant els terrenys de titularitat municipal que estan ocupats per un gran aparcament i l'edifici de la Discoteca Louie Vega, catalogat com a bé cultural d'interès local i actualment abandonat i en estat de degradació a causa dels deu anys d'inactivitat i del posterior bandalisme.

Amb una transcendència paisatgística menor en quan a la seva extensió hi ha altres elements arquitectònics i jaciments que aporten diversos

valors al conjunt de la unitat. Destaquen l'ermita de Sant Miquel a Segur de Calafell dels segles XI-XII, d'estil romànic i que es troba a dalt d'un petit turó a l'entrada del nucli, així com l'ermita de Sant Salvador, construïda al segle XI, al barri marítim de Sant Salvador, que tot i que és d'origen romànic actualment està força remodelada amb una façana emblanquinada. Altres construccions religioses presents a la unitat també aporten valor històric, tot i que en menor rang, seria el cas de l'església de Sant Ramon (Coma-ruga), l'església de Sant Pere Pescador (platja de Calafell), l'església de l'Assumpció (Segur), o l'església de Sant Cristòfol (Cunit).

També té un valor històric el nucli antic de Calafell, o el patrimoni indià del mateix nucli, constituït per les construccions de cal Perico, cal Cubano, masia cal Bolavà i masia la Sínia, les botigues de pescadors a la platja de Calafell, l'edifici del Sanatori Marítim de Sant Joan de Déu a Sant Salvador, ara hotel-balneari de luxe, i altres diverses edificacions, vil·les o xalets a la platja de Calafell, Segur i Cunit, provinents de les primeres dinàmiques d'estiueig d'entre

finals del segle XIX i principis del segle XX. La construcció defensiva de la torre mas del Francàs, la torre del Telègraf (a la urbanització els Garrofers), el celler del Barber a Calafell, la masia can Nicolau a Cunit, o les restes arqueològiques romanes del Vilarenc a Calafell són altres elements amb valor històric d'aquest paisatge. Finalment, espais com el parc de la Sínia de Calafell, amb la propera masia de la Sínia, combinen el valor històric amb el valor social, com també és el cas de les aigües termals del Riuet i l'Estany de Coma-ruga, que tenen propietats terapèutiques.

A primera línia de mar trobem patrimoni militar a mercè de temporals i sofert per actes vandàlics que esdevenen testimoni de la defensa de costes durant la Guerra Civil Espanyola. A la zona natural de les Madrigueres hi ha un niu de metralladores, avui dia greument afectat per actes vandàlics i amb els orificis com les espitlleres i l'entrada segellades per evitar-ne la seva entrada i deteriorament per causes antròpiques. Gairebé en una desena d'altres zones del litoral hi ha altres estructures de formigó de la mateixa línia de defensa com també en petits turons terra endins de la unitat.

També cal ressaltar que el poble de Cunit és l'inici de la carrerada de Santa Coloma que connecta el litoral amb el poble de Santa Coloma de Queralt (Conca de Barberà). Aquesta és una ruta de transtermitància d'aproximadament 60 km de recorregut en el qual els moviments de bestiar es desplaçaven pel territori per anar a rostollar al sector de la Baixa Segarra a Santa Coloma de Queralt o bé baixaven a marina. Aquest camí, també era utilitzat pels moviments transhumants estacionals que baixaven del Pirineu direcció a mar.

Mantenir els valors històrics que conté el paisatge del Litoral del Penedès és una estratègia desitjable per potenciar els lligams i la identitat de la població local amb el lloc i, també, per afavorir la diversificació dels productes turístics. Una bona via per valorar aquest patrimoni és a

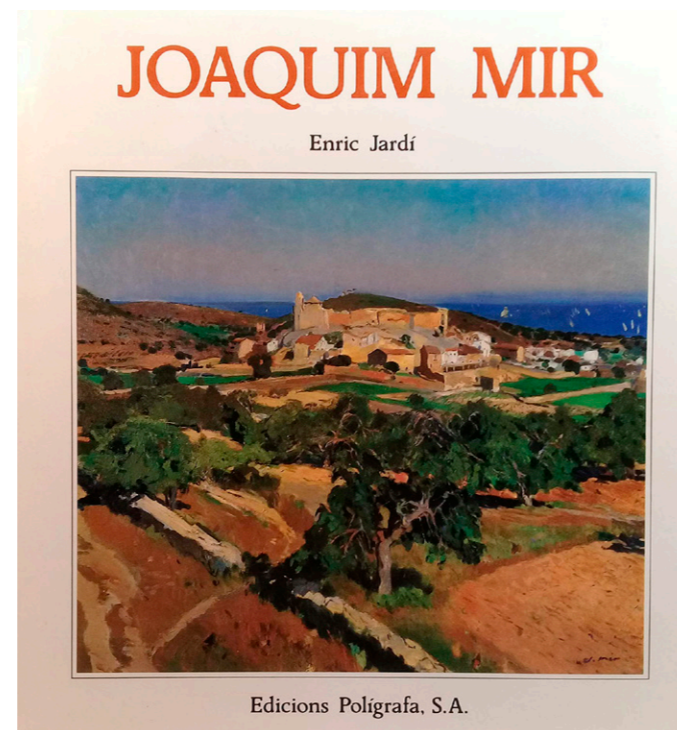


El patrimoni militar costaner, com els búnquers construïts durant la Guerra Civil Espanyola com a defensa d'un possible atac franquista, es troba a mercè de temporals i d'actes vandàlics. Joan Soler i Gironès

través del desenvolupament d'iniciatives turístiques transversals, com per exemple la xarxa de 12 miradors que impulsa el Consell Comarcal del Baix Penedès a la seva comarca. Els miradors, a més, es poden enllaçar mitjançant una ruta senderista de gran recorregut de 113 km i 2.000 m de desnivell positiu, la qual es pot realitzar en diverses etapes. Del Litoral del Penedès en forma part el Mirador de la Talaia, a Calafell.

EXPRESSIÓ ARTÍSTICA DEL PAISATGE

El llegat artístic inspirat en aquesta zona és poc important. Els elements patrimonials, els quals sense ser únics són valuosos, rarament han estat expressament reproduïts o interpretats als ulls dels, paradoxalment, nombrosos intel·lectuals i artistes que han residit a la comarca a la qual pertany aquest territori. L'excepció a això va ser el pintor Joaquim Mir (1873-1940) que l'any 1921 es va instal·lar a Vilanova i la Geltrú i des de llavors va convertir-se en un visitant assidu de molts pobles del voltant de la ciutat vilanovina, que va immortalitzar en moltes de les seves obres. Calafell era destinació freqüent d'aquestes visites. Un dels quadres més coneguts de Mir té com a protagonista el castell de la Santa Creu de Calafell i està exposat al Museu Pau Casals del Vendrell.



El quadre del castell de la Santa Creu de Calafell figura a la portada de la monografia que l'historiador Enric Jardí publicà sobre Joaquim Mir, en l'edició de l'any 1989.

Alguns escriptors han retratat determinats elements icònics del paisatge (per exemple la cita que fa Gabriel García Márquez del Sanatori Antituberculós de Sant Joan de Déu a *Cien años de soledad*), han fet descripcions més o menys acurades d'alguns àmbits (per exemple Josep M^a Espinàs i Josep Pla descriuen el contrast de la platja i l'interior baixpenedesenc a *Les comarques del Principat*) o han ambientat, molt puntualment, la seva creació en la zona (per exemple Francisco González Ledesma dedica algunes pàgines a fer una crítica del model de turisme de sol i platja dominant a la zona en la seva novel·la, guanyadora d'un premi Planeta, *Crónica sentimental en rojo*). També Juan Marsé ha fet desenvolupar algunes de les seves obres a la platja de Sant Salvador.

Però sens dubte l'escriptor que millor i amb més assiduitat ha retratat el Litoral del Penedès, a través de la literatura, ha estat Carles Barral, tant des del punt de vista autobiogràfic com poètic. Barral fa una recreació biogràfica, antropològica i literària del món pescador i dels canvis del litoral derivats del pas del domini productiu tradicional cap a l'economia de serveis i de la construcció. Obres com *Catalunya des del mar* (Barral, 1982) o l'autobiogràfica *Años de penitencia* (Barral, 1975) permeten acostar-se, des d'una òptica molt personal, als personatges, costums, patrimoni i paisatges d'aquesta àrea.

PUNTS D'OBSERVACIÓ DEL PAISATGE I ITINERARIS

PUNTS D'OBSERVACIÓ

A part dels punts d'observació presents en aquesta unitat, també cal fer menció del punt d'observació de Sant Vicenç de Calders que, tot i trobar-se ubicat a la unitat veïna (Plana del Penedès), ofereix visuals interessants d'aquest paisatge.



El castell de Calafell esdevé una fita i punt de referència visual de la unitat. Calafellvallo

13. CASTELL DE CALAFELL (CALAFELL, BAIX PENEDÈS)

El castell de Calafell, és un dels miradors més rellevants del Litoral del Penedès, des del qual es pot veure amb detall el conjunt històric medieval del poble de Calafell. Situat al cim del turó de la vila, és troba pròxim a les rieres de la Graiera i Montpaó, que desemboquen a la platja de Calafell. L'accés es fa a peu des del Carrer de les Penyes, darrera l'ajuntament del poble.



Proper a un element patrimonial



En espais quotidians



Amb visió 360°

50. TORRE DEL TELÈGRAF (EL VENDRELL, BAIX PENEDÈS)

La Torre del Telègraf, és un edifici del municipi del Vendrell, situat a les urbanitzacions dels Garrofers i els Masos a 144 m sobre el nivell del mar. Declarat Bé Cultural d'Interès Nacional, datada del segle XIX, és la torre número 54 de la línia de torres de Telegrafia Òptica Civil, que anava del ramal de València a Barcelona. Les vistes que brinda el mirador són majoritàriament sobre el litoral penedesenc. S'hi pot accedir amb vehicle pel carrer de la Via Làctia i posteriorment el carrer Clotes, d'aquestes urbanitzacions.



En espais quotidians



Proper a un element patrimonial

85. PORT DE SEGUR DE CALAFELL (CALAFELL, BAIX PENEDÈS)

El Port de Segur ens mostra les vistes des de dins del litoral de bona part de la costa del Litoral del Penedès. Aquest indret destaca per poder entrar unes desenes de metres dins el mar i és possible obtenir, a banda i banda, una panoràmica en perspectiva de tot el litoral. A més, permet allargar la visió cap al litoral meridional del Garraf i les platges tarragonines fins el cap de Salou.



En espais quotidians



Amb visió 360°

ITINERARIS

No motoritzats

72. GR-92 SENDER DEL MEDITERRANI

El GR-92, el Sender del Mediterrani, comprèn dos variants; la litoral i la d'interior. En relació a la variant litoral -la principal-, ressegueix la totalitat de la costa del Penedès, des d'un tram a l'interior del territori català.

Respecte la unitat de paisatge del Litoral del Penedès, s'entra a partir de la Platja de les Sa-

lines a Cubelles, on s'hi situa el port de l'antiga central tèrmica de la població. El GR, transcorre paral·lel al mar, per una zona molt planera; passant per la platja de Cunit, fins arribar al Port de Segur de Calafell. A tocar de l'àrea urbanitzada, s'hi troba un petit resguard d'aiguamolls i dunes. Més endavant, es travessa la desembocadura del torrent de la Graiera, fins a la platja del Vendrell; caracteritzada per les grans extensions de sorra fina.

Dins la mateixa unitat, es trenca una mica la monotonia paisatgística, al arribar a la desembocadura de la riera de la Bisbal. Un indret privilegiat que transcorre en una petita zona de dunes i conreus herbacis entre Calafell i Sant Salvador. Finalment, s'entra al nucli de Coma-ruga, travessant pel passeig marítim fins accedir a la Reserva Marina Parcial Masia Blanca, que surt del territori penedesenc quan arriba al municipi de Roda de Berà.

75. EL VENDRELL

L'itinerari que ha iniciat a el Vendrell, a la Plana del Penedès i que ha passat per Sant Vicenç de Calders, entra a la unitat del Litoral del Penedès quan travessa la C-32, a l'alçada del Kàrting Vendrell. En aquest espai agrícola, envoltat d'infraestructures, el recorregut torna a travessar una via de ferrocarril i s'endisa al nucli de Sant Salvador o circula per dins, tot passant pel Museu Pau Casals i l'ermita de Sant Salvador i pren direcció nord sortint de Sant Salvador i travessant la riera de la Bisbal. Seguint direcció nord-est passa per la perifèria de Calafell Residencial i una vegada travessa la C-32 es reincorpora a la Plana del Penedès.

78. CARRERADA DE SANTA COLOMA

La carrerada o carrelada de Santa Coloma és una de les vies pecuàries més importants del Penedès que comunica amb la baixa Segarra. És un camí de transtermitància de gairebé 60 km arrenca a la platja del poble de Cunit (Baix Penedès) i es dirigeix cap a la serralada Prelitoral

fins arribar a trobar a Santa Coloma de Queralt (Conca de Barberà).

Al seu tram pel Litoral del Penedès la carrerada comença a la platja de Cunit en el qual al mateix passeig Marítim podem trobar informació de caire patrimonial. La carrerada passa pel costat de l'oficina de turisme i segueix el carrer del mateix nom direcció a la serra de Sant Antoni, ja a la unitat del Garraf.

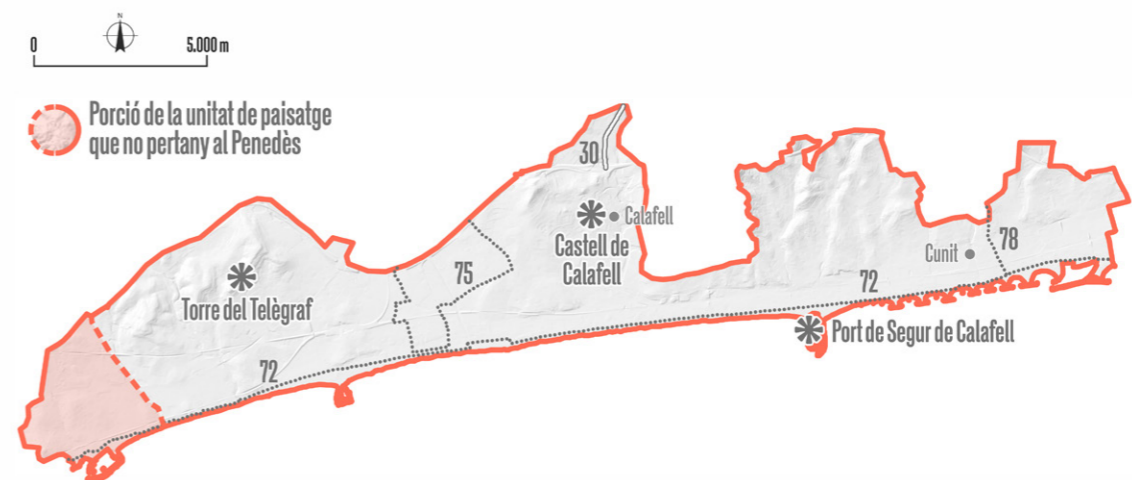
Motoritzats

30. CALAFELL - BELLVEI

L'itinerari rodat comença quan es surt de la rotonda on direcció nord s'entra a la TV-2126, vorejant per la dreta el polígon industrial a les afores de Calafell, una àrea transformada que alterna camps de conreu agrícola, que forma part de la unitat de paisatge del Litoral del Penedès. Ben aviat abandona la unitat quan entra a la vall encaixada per on recorre el torrent de la Graiera, on entra a la unitat del paisatge del Garraf.



Punt d'inici de la carrerada de Santa Coloma a la platja de Cunit. Joan Soler i Gironès



OBJECTIUS DE QUALITAT PAISATGÍSTICA

Els objectius de qualitat paisatgística (OQP) i les accions que s'exposen a continuació són específics de la part penedesenca del Litoral del Penedès. Els poders públics i privats, així com els agents socials i la societat en general, han de vetllar pel compliment d'aquests objectius. Igualment, també són d'aplicació els definits per a tot l'àmbit territorial del Penedès, juntament amb les seves accions, continguts en el capítol 6 del present catàleg.

14.1 / Una façana litoral endreçada, amb passejos marítims que integrin espais i elements naturals i arquitectònics, i que facilitin l'ús social, amb unes façanes urbanes vives i de qualitat.

14.2 / Uns teixits residencials urbanitzats de la segona línia de costa amb major presència d'elements naturals, tot posant en valor els recursos patrimonials, i amb uns entorns de les carreteres amb criteris d'integració paisatgística.

14.3 / Un paisatge agrari del Pla de Mar i dels torrents de la Graiera i de Montpaó que conservi el caràcter agrícola, es mantingui al marge de noves edificacions i infraestructures, i sigui compatible com a espai d'ús social obert amb una xarxa de camins que en permeti el gaudi ciutadà.

14.4 / Un sistema d'itineraris i punts d'observació del paisatge que emfasitzi les panoràmiques més rellevants i permeti descobrir la diversitat i els matisos dels paisatges del Litoral del Penedès.

OQP 14.1. Una façana litoral endreçada, amb passejos marítims que integrin espais i elements naturals i arquitectònics, i que facilitin l'ús social, amb unes façanes urbanes vives i de qualitat.

Acció 14.1.1. Establir estratègies integrals de restauració, conservació i gestió de les platges del Litoral del Penedès.

Acció 14.1.2. Valorar la incorporació de les Madrigueres al PEIN.

Acció 14.1.3. Millorar la connexió ecològica i paisatgística al tram final del riu Foix i al turó de la Font.

Acció 14.1.4. Evitar el continu urbanitzat de tota la façana del Litoral del Penedès ordenant els espais encara no conurbats.

Acció 14.1.5. Establir uns criteris comuns per a l'adequada integració dels passejos marítims i les edificacions de primera línia de costa.

Acció 14.1.6. Ordenar el conjunt d'àrees d'aparcament espontànies properes a la costa.

Acció 14.1.7. Incloure els referents litorals amb una qualificació de protecció en el planejament urbanístic dels municipis de Cubelles, Cunit, Calafell i el Vendrell.

Acció 14.1.8. Promoure la preservació del patrimoni arqueològic i històric del Litoral del Penedès.

OQP 14.2. Uns teixits residencials urbanitzats de la segona línia de costa amb major presència d'elements naturals, tot posant en valor els recursos patrimonials, i amb uns entorns de les carreteres amb criteris d'integració paisatgística.

Acció 14.2.1. Millorar els contactes entre les urbanitzacions i extensions urbanes i els espais circumdants, amb criteris d'integració paisatgística.

Acció 14.2.2. Millorar la qualitat paisatgística de les urbanitzacions.

Acció 14.2.3. Reconduir els sòls urbans inacabats d'ús industrial o residencial i recuperar-los paisatgísticament.

Acció 14.2.4. Estudiar la possibilitat de crear un parc interurbà lineal entorn la via ferroviària de la costa.

Acció 14.2.5. Ordenar els entorns de les carreteres internes del Litoral del Penedès amb criteris d'integració paisatgística.

OQP 14.3. Un paisatge agrari del Pla de Mar i dels torrents de la Graiera i de Montpaó que conservi el caràcter agrícola, es mantingui al marge de noves edificacions i infraestructures, i sigui compatible com a espai d'ús social obert amb una xarxa de camins que en permeti el gaudi ciutadà.

Acció 14.3.1. Mantenir actiu i productiu el patró agrícola singular del Pla de Mar.

Acció 14.3.2. Garantir la continuïtat i la recuperació agrària dels espais agrícoles dels torrents de la Graiera i de Montpaó.

Acció 14.3.3. Regular la implantació de noves construccions aïllades.

OQP 14.4. Una façana litoral endreçada, amb passejos marítims que integrin espais i elements naturals i arquitectònics, i que facilitin l'ús social, amb unes façanes urbanes vives i de qualitat.

Acció 14.4.1. Reconèixer els punts d'observació del paisatge i els itineraris d'interès paisatgístic, motoritzats i no motoritzats, com a elements estructurals de l'ordenació territorial i urbanística del Litoral del Penedès.

Acció 14.4.2. Preservar els valors de diversos trams de les carreteres TV-2127 i TV-2126.

Acció 14.4.3. Consolidar la carrerada de Santa Coloma i convertir-la en un recurs paisatgístic de desenvolupament regional i local.

Acció 14.4.4. Consolidar i promoure la xarxa comarcal de punts d'observació del paisatge del Baix Penedès.

OQP 14.1

Una façana litoral endreçada, amb passejos marítims que integrin espais i elements naturals i arquitectònics, i que facilitin l'ús social, amb unes façanes urbanes vives i de qualitat.

El Litoral del Penedès es troba pràcticament tot urbanitzat i amb una costa fortament alterada per infraestructures marines (ports, espigons,...) que han modificat profundament el caràcter històric del lloc format per platges amb dunes, aiguamolls i hortes. A més, les platges de Cunit pateixen greus problemes d'erosió -agregujades recentment pel temporal Gloria- que han provocat la construcció d'una bateria d'espigons que ha transformat intensament el paisatge original. El conjunt de platges, tot i està molt alterades, gaudeixen d'un fort reconeixement estètic, simbòlic, productiu i social, i són espais molt freqüentats tant per la població local com per visitants i turistes. A Litoral del Penedès a més, hi ha l'espai de les Madrigueres, que és el darrer reducte d'espai no urbanitzat a primera línia de mar, i conté un conjunt de valors remarcables tant des del punt de vista estètic, simbòlic i social.

Cal establir una sèrie d'actuacions encaminades a la restauració i potenciació dels valors naturals de la costa i les platges, així com dels darrers espais lliures litorals i dels passejos marítims, tot integrant els elements naturals i arquitectònics.

Acció 14.1.1.

Establir estratègies integrals de restauració, conservació i gestió de les platges del Litoral del Penedès.

Les platges del Litoral del Penedès es troben fortament condicionades per la pressió urbanística i per la construcció de diverses infraestructures marítimes, com els tres ports esportius (el port de Segur de Calafell, el port de Coma-ruga, i el port de Roda de Berà, ja al Tarragonès), els espigons de la desmantellada central tèrmica de Cubelles i el conjunt d'espigons a la platja de Cunit. Es tracta d'una línia de costa on hi ha bancs de sorres no consolidats que formen llargues platges de sorra fina, característiques de la Costa Daurada i que estan sotmeses a la dinàmica litoral d'avenços i retrocessos segons cicles naturals condicionats per les infraestructures marítimes. Algunes parts d'aquest espai conserven valors estètics remarcables i, a més són espais amb valor social i d'atracció de visitants i turistes.

Amb l'objectiu de compaginar les dinàmiques, la funcionalitat i els valors naturals, estètics, productius i d'ús social de les platges, caldria establir estratègies integrals de restauració natural de les platges que, entre altres qüestions, contemplessin els següents aspectes:

- Avaluar l'opció de desmuntar els espigons existents a Cunit i a l'antiga central tèrmica de Cubelles, tot restaurant i protegint els sistemes dunars i aiguamolls presents en aquestes platges.

- Consolidar i ampliar l'estany llarg de la platja de Calafell pel seu paper de connector.
- Desenvolupar actuacions de consolidació i manteniment dels aiguamolls de Segur de Calafell i Cunit, així com les dunes.
- Consolidar les dunes litorals de les Madrigueres, de l'entorn dels ports de Segur i de Coma-ruga i de la Mota de Sant Pere i de les Gavines, a Cubelles.
- Restaurar i consolidar el riuet de Coma-ruga.
- Garantir que les dinàmiques litorals no alterin la reserva marina del grapissar de Masia Blanca, al Francàs.
- Renaturalitzar i garantir la connectivitat entre el mar i l'interior a través de les rieres de la Graiera, Bisbal i Montpaó.
- Fomentar la xarxa d'itineraris interpretatius a les zones d'aiguamolls convivint harmònicament amb les espècies vegetals i animals que hi habiten.

Les zones humides del Litoral del Penedès són:

- Aiguamolls de Les Madrigueres (el Vendrell)
- Aiguamolls de Segur de Calafell (Calafell)
- Aiguamolls de Cunit (Cunit)

Les dunes del Litoral del Penedès són presents a:

- Platja de Sant Salvador (el Vendrell)
- Platja de les Madrigueres (el Vendrell)
- Platja de Segur (Segur de Calafell)
- Platja de Cunit (Cunit)
- Platges de la Mota de Sant Pere i de les Gavines (Cubelles)

Mapes de la unitat

Mapa 14.1 Valors naturals i estètics

Mapa 14.4 Espais en tensió i d'oportunitat

Acció 14.1.2.

Valorar la incorporació de les Madrigueres al PEIN.

Les Madrigueres és una zona humida que ha perviscut com el darrer espai sense urbanitzar

del Litoral del Penedès, i destaca pel seu valor ecològic, estètic, simbòlic i social. La presència d'usos residencials, periurbans, pastures i rotacions agrícoles li impedeixen assolir plenitud com espai natural, a més que no està protegit per cap figura de protecció d'espais naturals.

Per tal de garantir la continuïtat d'aquest espai natural i alhora potenciar-ne els seus valors paisatgístics, caldria valorar la incorporació de les Madrigueres al Pla d'espais d'interès natural de Catalunya i elaborar el corresponent Pla especial de protecció del medi natural i del paisatge. També caldria incloure en l'espai de les Madrigueres la peça no urbanitzada situada entre la carretera TV-2127, la riera de la Bisbal, i la via del tren.

Mapes de la unitat

Mapa 14.1 Valors naturals i estètics.

Acció 14.1.3.

Millorar la connexió ecològica i paisatgística al tram final del riu Foix i al turó de la Font.

A la frontera entre el Litoral del Penedès i la Plana del Garraf, l'autopista C-32, la C-31 i la línia de rodalies de la Renfe comprometen la connectivitat ecològica del tram final del riu Foix. L'AP-7 també crea una barrera entre el pla del Crac i la seva continuïtat cap al Garraf a través del turó de la Font, al límit entre el Vendrell i Calafell. Cal recuperar la correcta connectivitat física, ecològica i social entre ambdós espais naturals i desenvolupar-hi les mesures de permeabilització necessàries.

Acció 14.1.4.

Evitar el continu urbanitzat de tota la façana del Litoral del Penedès ordenant els espais encara no conurbats.

Els trams litorals entre el Francàs i la riera de la Bisbal (el Vendrell), i entre les Madrigueres i el riu Foix (el Vendrell, Calafell, Cunit i Cube-

lles) presenten un continu urbanitzat, sense cap distinció aparent entre diversos municipis. Cal posar èmfasi en aquells espais litorals encara no conurbats i on encara es poden percebre amb identitat pròpia els diversos espais urbans, fomentant uns límits clars i posant en valor els espais lliures entre nuclis i els entorns de les infraestructures. Es tracta d'espais oberts del litoral en tensió i d'oportunitat on desenvolupar instruments de planificació urbanística i accions encaminades a la seva dignificació, ja sigui renaturalitzant algunes parcel·les o potenciant el seu ús agrícola, entre altres.

Es tracta dels següents espais oberts del litoral en tensió i d'oportunitat:

- Espais intersticials, agrícoles, forestals i urbanitzats inacabats a l'entorn del ferrocarril (línia Barcelona – Lleida) i de l'N-340 a la segona línia de costa del tram entre la platja del Francàs i la platja de Coma-ruga.
- Entorn del ferrocarril (línia Barcelona – Lleida) entre Coma-ruga i les Madrigueres; zona humida de les Madrigueres, entorn de la riera de la Bisbal i retalls de bosc i espais no urbanitzats entre l'ermita de Sant Salvador i la línia del ferrocarril.
- Retalls de bosc i espais no urbanitzats a la segona línia de costa de la platja de les Madrigueres
- Espais intersticials i retalls de bosc entorn del ferrocarril i entre la C-31 i el ferrocarril a la segona línia de costa de la platja de Calafell i fins al port de Segur de Calafell
- Espais agrícoles i àrees no urbanitzades a l'entorn de l'estació de ferrocarril de Cunit
- Entorn de l'antiga central tèrmica de Cubelles.

Mapes de la unitat

Mapa 14.4 Espais en tensió i d'oportunitat.

Acció 14.1.5.

Establir uns criteris comuns per a l'adequada integració dels passejos marítims i les edificacions de primera línia de costa.

El Litoral del Penedès té un caràcter fragmentat, és poc diferenciat d'altres àmbits similars

i poc harmònic en la mesura que molt sovint es tracta d'una superposició de peces afegides en el temps sense gaire concepció de disseny urbanístic unitari. La primera línia de mar forma un continu residencial de diferents volumetries, amb predomini dels blocs d'habitatges d'alçada mitjana, entre 4-6 plantes, amb dues torres de més de 15 plantes que se situen a l'avinguda Sant Joan de Déu de Calafell, que sobresurten molt i generen una alteració visual del conjunt del paisatge urbà litoral. La majoria dels blocs foren construïts a partir dels anys 70, de tipologies mimètiques i escassa qualitat estètica. Tanmateix, els passejos marítims són un dels espais més visitats per veïns i turistes, i on és possible trobar peces o àrees amb valors paisatgístics rellevants.

És necessari endreçar aquesta façana litoral mitjançant passeigs marítims que:

- S'integrin amb els elements naturals de les platges i altres espais lliures litorals.
- Facilitin l'ús social i els itineraris al llarg de la costa.
- Considerin remodelacions toves i incorporant elements vegetals propis dels espais litorals.

Acció 14.1.6.

Ordenar el conjunt d'àrees d'aparcament espontànies properes a la costa.

En aquest paisatge litoral majoritàriament construït no hi ha pràcticament espais naturals o agraris sense antropitzar i, els que hi ha estan fortament alterats i utilitzats sovint com a àrees d'aparcament per a la temporada estival de platja, o bé corresponen a peces urbanes inacabades. En aquest sentit, s'han identificat diverses àrees d'aparcament.

Caldria emprendre una sèrie d'accions per dignificar aquests espais dotant-los de funcionalitat, ja sigui com a àrees d'aparcament o qualsevol altre ús públic (zones d'esbarjo, parcs urbans, etc.), i integrar-los paisatgísticament a la tra-

ma urbana tot respectant els elements naturals propis de la zona. Recuperar aquestes zones és cabdal per mantenir-ne la condició d'espais oberts, i es pot aconseguir restaurant-ne els seus valors naturals o de cultius productius i ordenant-los per permetre'n l'ús social.

Es tracta de les àrees aparcament espontànies següents:

- Dues grans àrees d'aparcament a l'avinguda del Sanatori, espais erms avui dia usats com aparcaments provisionals de la platja de les Madrigueres
- Una àrea situada al carrer del Ferrocarril amb el carrer Tramuntana, entre Sant Salvador i la platja de Calafell
- Tres àrees enfront les platges de Cunit i el sud de Cubelles, una situada al costat de l'estació de tren, una altra al carrer de l'Abat Escarré, i una altra a l'avinguda Onze de Setembre a les Salines de Cubelles.

Mapes de la unitat

Mapa 14.4 Espais en tensió i d'oportunitat.

Acció 14.1.7.

Incloure els referents litorals amb una qualificació de protecció en el planejament urbanístic dels municipis de Cubelles, Cunit, Calafell i el Vendrell.

Aquest paisatge també es caracteritza per tenir diversos referents visuals, com el castell de la Santa Creu de Calafell, situat sobre el turó que domina el nucli antic de Calafell, o d'altres elements que esdevenen referents de la façana litoral. Cal, doncs, evitar la desfiguració de la fita paisatgística del castell de Calafell i d'altres referents litorals incloent-los amb una qualificació de protecció en el planejament urbanístic dels municipis del Litoral del Penedès.

Altres accions que es poden desenvolupar per mantenir i valorar aquests referents són:

- Ordenar els nous creixements urbans (residencials, d'activitats, de serveis, etc.) atenent la presència de fons escènics i fites.

- Condicionar les dimensions, la volumetria, els materials i els colors de les edificacions que puguin afectar els fons escènics i les fites.

- Limitar la construcció de nous edificis alts i singulars en aquells indrets dels nuclis urbans que afectin àmbits de visió o línies d'horitzó, sobretot en les zones litorals i agrícoles, i afavorir aquells projectes que s'integrin en l'entorn i tinguin qualitat en el disseny.

- Establir les zones on caldrà la redacció de plans especials urbanístics per a preservar les fites visuals i els fons escènics més emblemàtics del municipi.

Es tracta de les fites de:

- Castell de Calafell (Calafell)
- Antic Sanatori de Sant Joan de Déu (el Vendrell)
- Búnquer de les Madrigueres (el Vendrell)
- Búnquer del Francàs (el Vendrell)
- Cal Casas (Calafell) (Calafell)
- Cases de pescadors (Calafell)
- Confraria de pescadors de Sant Pere de Calafell (Calafell)
- Estany i riu de Coma-ruga (el Vendrell)
- Estany llarg de Calafell (Calafell)
- Museu Casa Barral (Calafell)
- Museu Pau Casals (el Vendrell)
- Vil·la Buenaventura (el Vendrell)
- Vil·la Ramona (el Vendrell)

Mapes de la unitat

Mapa 14.1 Valors naturals i estètics

Mapa 14.2 Valors històrics i simbòlics

Acció 14.1.8.

Promoure la preservació del patrimoni arqueològic i històric del Litoral del Penedès.

El Litoral del Penedès conté diversos referents litorals i fites paisatgístiques (veure acció 14.1.7) que es complementen amb un nodrit patrimoni arqueològic i històric. A part de la fita del castell de Calafell, cal ressaltar el jaciment arqueològic

de la ciutadella ibera de Calafell també coneguda com a poblat iber d'Alorda Park o de les Toixoneres així com un gran nombre d'ermites, cases de pescadors, búnquers, masies, patrimoni indià i construccions defensives.

Pel seu valor simbòlic i històric, i com a eina de promoció turística amb valor productiu, tot aquest patrimonial caldria mantenir-lo i valorar-lo, tant pel que fa a les edificacions en sí com els respectius entorns immediats on s'integren, tant si estan inserides en un espai urbà com si són aïllades.

Mapes de la unitat

Mapa 14.2 Valors històrics i simbòlics

OQP 14.2

Uns teixits residencials urbanitzats de la segona línia de costa amb major presència d'elements naturals, tot posant en valor els recursos patrimonials, i amb uns entorns de les carreteres amb criteris d'integració paisatgística.

L'interior del Litoral del Penedès s'estructura majoritàriament a partir d'un conjunt d'urbanitzacions més o menys compactes que s'estenen des de la costa cap al interior. Entre aquestes destaca l'extensió urbana de Segur de Dalt, compartida pels municipis de Calafell i Cunit.

Tot aquest paisatge del rerapaís litoral és doncs eminentment urbà i, per tant, altament artificialitzat en tots els seus àmbits. No hi ha pràcticament espais naturals sense antropitzar i, en la majoria dels casos, presenten una tendència a compartir usos humans amb la seva funció natural o agrària.

Moltes d'aquestes urbanitzacions i extensions urbanes estan desconnectades entre sí i amb el paisatge en el qual es van implantar, i presenten algunes deficiències urbanístiques així com manca de servei, alhora que en alguns casos presenten una alta incidència visual.

Cal desenvolupar un conjunt d'accions que minimitzin aquesta incidència al màxim possible, posant especial èmfasi en la millora de la qualitat urbanística de les urbanitzacions, la millora de la seva transició amb els paisatges agraris, agroforestals o forestals, i la contenció de nous creixements.

Acció 14.2.1.

Millorar els contactes entre les urbanitzacions i extensions urbanes i els espais circumdants, amb criteris d'integració paisatgística.

Generalment els límits de les urbanitzacions i de les extensions urbanes amb els espais periurbans estan mal resolts i acaben estant conformats per espais erms, abocaments, rotondes d'accés als nuclis, conreus plenament productius, restes d'antics conreus, i fragments de masses forestals. Recuperar aquestes zones és cabdal per mantenir una adequada transició entre l'espai construït i l'espai obert, tot restaurant-ne els seus valors naturals o productius i ordenant-los per permetre'n l'ús social.

És fonamental promoure el tractament de les franges de transició entre aquests teixits urbans i els paisatges circumdants, tant pel que fa als paisatges agraris com agroforestals o forestals per tal de garantir una transició gradual entre la part urbanitzada i els espais adjacents, amb dues finalitats fonamentals: estètica i, en el cas de confrontar amb masses forestals, de protecció davant els incendis (sobretot per al cas de les urbanitzacions situades prop de masses forestals. En aquest sentit:

- En el cas que les urbanitzacions i extensions urbanes que confrontin amb espais agraris és fonamental mantenir actius i sostenibles econòmicament els espais agrícoles adjacents o intersticials, així com els elements característics de les estructures parcel·làries i funcionals agrícoles i els retalls forestals.

- En el cas de les urbanitzacions i extensions urbanes que confrontin amb espais forestals cal garantir la seguretat enfront els incendis forestals, amb criteris d'efectivitat en la lluita contra incendis, de millora ecològica i d'integració paisatgística.

Els principals teixits residencials on això passa són:

- Segur de Dalt (Calafell i Cunit)
- Bellamar (Calafell)
- Bonavista (el Vendrell)
- Mas Astor (el Vendrell)
- Els Masos (el Vendrell)
- El Romaní (el Vendrell)

Mapes de la unitat

Mapa 14.4 Espais en tensió i d'oportunitat.

Acció 14.2.2.

Millorar la qualitat paisatgística de les urbanitzacions.

Les urbanitzacions del Litoral del Penedès tenen una incidència especialment rellevant en el paisatge, no presenten una trama urbana clara i sovint presenten dèficits en els serveis bàsics. Amb aquesta iniciativa es pretén millorar la qualitat del paisatge de totes les urbanitzacions del Litoral del Penedès mitjançant els seus instruments de planificació urbanística i d'execució.

Les actuacions han d'anar encaminades a la millora dels accessos, a la regulació de les tipologies constructives i dels tipus de cobertes, i els codis cromàtics en les edificacions, així com a l'asfaltat de carrers, l'enllumenat públic, la recollida de residus, o la creació i rehabilitació dels espais públics. Això passa per dinamitzar actuacions, en consonància amb les persones veïnes:

- Elaborar una normativa vinculada al paisatge urbà de les urbanitzacions per millorar la qualitat dels espais i la imatge interna i externa.
- Vetllar per la correcta dotació de serveis i infraestructures a les urbanitzacions i per la millora paisatgística de les carreteres d'accés.

- Donar valor als elements que defineixen el paisatge, ja siguin de caràcter urbà, natural o agrari, que formen part de la identitat i particularitat del territori (rehabilitant construccions patrimonials, construccions de pedra seca, crear recorreguts de natura, recuperant elements visuals que millorin sensiblement el sentit de pertinença, etc.).

- Ordenar paisatgísticament els accessos de les urbanitzacions amb el doble objectiu de dotar-les de caràcter i personalitat i minimitzar el seu impacte visual.

- Evitar el creixement dels sectors de les urbanitzacions que estan en contacte amb aquestes urbanitzacions de moderada o alta exposició visual.

- Procurar evitar la presència d'espècies vegetals exòtiques als espais públics i prioritzar les espècies autòctones.

- Permeabilitzar les urbanitzacions per facilitar la connectivitat ecològica entre les muntanyes i planes i el litoral.

- Promoure el soterrament de les línies elèctriques que creuen les urbanitzacions de Bonavista i Mas Astor i de les extensions urbanes dels Masos, el Romaní i Segur de Dalt, ja que provoquen que algunes torres de grans dimensions se situïn enmig del teixit residencial o molt a prop.

Mapes de la unitat

Mapa 14.4 Espais en tensió i d'oportunitat.

Acció 14.2.3.

Reconduir els sòls urbans inacabats d'ús industrial o residencial i recuperar-los paisatgísticament.

Al Litoral del Penedès trobem diverses tipologies de sòls urbans mig desenvolupats on s'hi han urbanitzat els carrers però no s'hi ha edificat. Això té incidència tant en les àrees residencials compactes com en les especialitzades d'ús in-

dustrial, logístic o comercial desenvolupades però no edificades on hi romanen vials no utilitzats, enllumenat en procés de degradació i parcel·les omplertes de vegetació que donen una imatge d'abandó i desídia.

Amb l'objectiu d'harmonitzar aquests espais i dotar-los de coherència, cal que els municipis de Cunit, Calafell i el Vendrell avaluin cada sector i adoptin una estratègia específica. Aquesta estratègia en alguns casos pot implicar la desclassificació del sòl i la restitució paisatgística (especialment en els casos de sòls aïllats o que limitin amb els espais oberts) i en altres la prioritització de l'ocupació de les parcel·les buides amb la finalitat d'evitar o posposar l'execució d'altres sòls classificats com a urbanitzables (estratègia més recomanable per a usos industrials o residencials compactes).

Es tracta dels sòls urbans d'ús residencial i industrial inacabats de:

- Avinguda del Sanatori (El Vendrell)
- A prop de l'escola Solcunit (Cunit)
- Sector inacabat de les Vil·les, a Segur de Dalt (Calafell)
- A la carretera N-340 entre el Vendrell, Comaruga i el Francàs.
- A la carretera TV-2126, a prop de la connexió amb la C-31 (Calafell).

Mapes de la unitat

Mapa 14.4 Espais en tensió i d'oportunitat.

Acció 14.2.4.

Estudiar la possibilitat de crear un parc interurbà lineal entorn la via ferroviària de la costa.

La distribució de la xarxa d'infraestructures de comunicació presents al Litoral del Penedès en general no facilita la seva integració en el paisatge, i en alguns sectors el ferrocarril i la carretera comparteixen un mateix traçat paral·lel i a poca distància de la línia de costa. En aquests intersticis enmig de les infraestructures romanen fragments de sòl no urbanitzat que

pot contenir restes d'antics paisatges agrícoles, aparcaments, abocaments de runa, o simplement espais que esperen ser urbanitzats, etc., sense un ús definit ni amb una imatge clara del significat paisatgístic.

En aquest sentit, s'han identificat un conjunt de sòls que responen aquesta tipologia i que es situen entorn la via del ferrocarril des del sud de l'estació de Sant Vicenç de Calders fins a la desembocadura del riu Foix, i més enllà.

Aquests sòls caldria dignificar-los i dotar-los d'un sentit, per això es proposa estudiar la possibilitat de crear un parc interurbà lineal que pugui acollir diferents usos (agrícoles, espais d'oci i de passeig,...) a partir d'intervencions senzilles però que contribueixin a la revaloració i permeabilització d'aquest paisatge marginal. Seria una oportunitat per relligar la comunicació entre tots els espais construïts al llarg del litoral i a banda i banda de la via. El projecte també hauria de valorar i intervenir en punts clau, com l'antiga colònia ferroviària de Sant Vicenç de Calders o els terrenys on s'ubicava la central tèrmica de Cubelles.

Acció 14.2.5.

Ordenar els entorns de les carreteres internes del Litoral del Penedès amb criteris d'integració paisatgística.

Al llarg de les carreteres locals i comarcals interiors de la unitat, especialment al llarg de la C-31 entre Calafell i Cubelles i l'N-340 entre Berà i la C-32, es combinen diferents usos (comerços, magatzems, grans superfícies, publicitat, etc.) que generen un paisatge suburbà de carretera estàndard i sense personalitat. En alguns d'aquests espais hi trobem altres elements que contribueixen a aquest desordre, com la carretera-aparador de la C-31, entre Calafell i Segur de Calafell, o els trams amb una gran presència de cartells publicitaris de l'accés nord de Calafell per la carretera TV-2126 quan connecta amb la C-31, i especialment a la carretera N-340 entre el Vendrell, Coma-ruga i el Francès.

En aquests espais de l'entorn de les carreteres caldria:

- Redactar plans especials urbanístics d'ordenació i millora paisatgística d'aquests indrets.
- Pel cas específic de les concentracions de rètols publicitaris, les administracions locals i altres organismes competents (Estat, Generalitat, Diputació) haurien de promoure la seva eliminació gradual, així com dels suports obsolets, i establir criteris clars per als nous que s'instal·lin.

Mapes de la unitat

Mapa 14.4 Espais en tensió i d'oportunitat.

OQP 14.3

Un paisatge agrari del Pla de Mar i dels torrents de la Graiera i de Montpaó que conservi el caràcter agrícola, es mantingui al marge de noves edificacions i infraestructures, i sigui compatible com a espai d'ús social obert amb una xarxa de camins que en permeti el gaudi ciutadà.

En el context altament urbanitzat del Litoral del Penedès es mantenen un conjunt de petits espais que encara mantenen l'activitat agrària ancestral. Destaca, per extensió i singularitat, el mosaic agrícola del Pla de Mar, tot i que també ressalta la distribució de les parcel·les agrícoles que ressegueixen els torrents de la Graiera i de Montpaó.

Existeix el risc que aquests conjunts d'espais agraris deixin de ser espais seminaturals i rurals degut a la pressió urbanística i d'infraestructures, ja que només uns fragments dels mateixos tenen algun tipus de protecció territorial i urbanística. És per aquest motiu que cal emprendre un seguit d'accions per tal de preservar els valors d'aquests paisatges.

Acció 14.3.1.

Mantenir actiu i productiu el patró agrícola singular del Pla de Mar.

El Pla de Mar, que connecta a l'oest amb la plana del Rabassó, té com a eix central la riera de la Bisbal, en el tram comprès entre el Vendrell i les

Madrigueres. Es tracta d'un espai poc modificat, amb presència de diverses masies, amb algunes infraestructures de regadiu com canals i séquies, petits boscos i una combinació de garrofers, oliveres i vinyes en parcel·les de mida mitjana reseguides per la xarxa de camins. Es tracta d'un paisatge que conté valors estètics, històrics i simbòlics, alhora que productius, i que cal preservar per tal d'evitar-ne la seva degradació i potenciar-los. Per les seves característiques naturals podria jugar el paper de parc rururbà i connector natural, tot i estar clarament amenaçat pel creixement urbà i per les barreres creades per les diferents infraestructures de comunicació. Actualment bona part del Pla de Mar no té cap tipus de protecció i estan subjectes a transformacions futures.

Perquè el Pla de Mar pugui mantenir el caràcter productiu rural, restant al marge de noves edificacions i instal·lacions, i funcionant com a espai d'ús social obert, i així evitar la seva desaparició, cal vetllar per mantenir-lo actiu i productiu, i que el Pla territorial parcial del Penedès li atorgui algun règim de protecció.

Més específicament, cal actuar en diferents direccions:

- Qualsevol actuació ha d'integrar-se seguint les pautes pròpies dels paisatges agraris preexistents, i han de garantir la seva qualitat paisatgística.
- Afavorir la recuperació de mosaics agroforestals abandonats, especialment els que es trobin situats en zones properes al barri de Sant Salvador i, en general, als espais urbanitzats.
- Potenciar la diversificació de l'agricultura, el cultiu de productes locals i la producció ecològica per poder oferir productes de proximitat amb circuits comercials curts.
- Promoure l'elaboració per part del municipi de el Vendrell d'un pla especial urbanístic del Pla de Mar. Els objectius d'aquest pla especial haurien de ser:
 - La protecció de les traces i els mosaics agraris tradicionals com a elements de requalificació rural i urbana.

- Tenir cura dels límits de fronts urbans i de les franges d'espai lliure entre nuclis urbanitzats o de les vies d'entrada.
- La recuperació dels espais agrícoles abandonats que no acullen cap activitat.
- Posada en valor com a espais per al lleure i l'educació.

Mapes de la unitat

Mapa 14.1 *Valors naturals i estètics*

Acció 14.3.2.**Garantir la continuïtat i la recuperació agrària dels espais agrícoles dels torrents de la Graiera i de Montpaó.**

Els espais agrícoles vinculats als torrents de la Graiera i de Montpaó estan envoltats per teixits residencials, però, tot i la seva petita dimensió, mantenen una certa estructura agrària rural. En aquests espais hi predominen els garrofers i les vinyes, però també hi ha presència d'oliveres i conreus cerealístics, tots estructurats a través de parcel·les de mida petita que en algunes ocasions formen terrasses, especialment a mesura que s'endinsen a l'espai forestal del Garraf. Aquests espais cal evitar que es degradin o desapareguin, ja que, entre d'altres funcions, minimitzen el risc d'incendis i actuen com a àrees tampó entre els assentaments i els sistemes d'espais oberts. Aquests trams finals dels torrents de la Graiera i de Montpaó, que són els compresos al Litoral del Penedès, no tenen cap tipus de protecció i estan subjectes a transformacions futures.

Per tal de preservar els valors paisatgístics d'aquests espais agrícoles singulars, caldria que el Pla territorial parcial del Penedès els hi atorgui algun règim de protecció.

Mapes de la unitat

Mapa 14.1 *Valors naturals i estètics*

Acció 14.3.3.**Regular la implantació de noves construccions aïllades.**

La dispersió de diversos tipus d'elements sobre el sòl no urbanitzable sense la consideració de criteris i mesures d'implantació adequada pot suposar un impacte paisatgístic negatiu. A escala local, aquest impacte ve causat per l'aparició dels elements molt visibles i absolutament aliens a l'entorn.

És necessari definir uns paràmetres per a la implantació de noves construccions aïllades, i també en la reconstrucció i rehabilitació de les preexistents amb valor o en desús, que respongui a models i tipologies edificatòries pròpies de la zona, respectant l'estil tradicional quant a materials, color i alçada de les edificacions.

En el context del Decret llei 24/2021, de 26 d'octubre, d'acceleració del desplegament de les energies renovables distribuïdes i participades, apareixen propostes al Penedès per a la instal·lació de centrals fotovoltaïques. En general, caldria seguir les accions establertes en l'objectiu de qualitat paisatgística 3, que té una mesura relacionada amb les àrees especialitzades d'ús energètic.

OQP 14.4

Un sistema d'itineraris i punts d'observació del paisatge que emfasitzi les panoràmiques més rellevants i permeti descobrir la diversitat i els matisos dels paisatges del Litoral del Penedès.

El ric entramat de punts d'observació del paisatge i la xarxa viària actual permeten conèixer, descobrir i contemplar els diversos paisatges i els referents visuals i fons escènics que donen identitat al Litoral del Penedès. Els itineraris, a més, constitueixen una xarxa de vies seleccionada i multifuncionals que recorren i relliguen nuclis habitats i paisatges d'interès, i contribueixen a harmonitzar diferents formes de mobilitat: obligada o no obligada, o de lleure; motoritzada o no motoritzada; i ràpida o lenta. És per aquest motiu que cal garantir i millorar les panoràmiques i visuals que es poden contemplar des de cadascun d'aquests punts d'observació del paisatge i carreteres, i aprofitar els itineraris paisatgístics, tant motoritzats com no motoritzats, com a via de coneixement del patrimoni paisatgístic del Litoral del Penedès i com a alternativa per a una mobilitat lenta.

Acció 14.4.1.**Reconèixer els punts d'observació del paisatge i els itineraris d'interès paisatgístic, motoritzats i no motoritzats, com a elements estructurals de l'ordenació territorial i urbanística del Litoral del Penedès.**

Els punts d'observació del paisatge i els itineraris paisatgístics, motoritzats i no motoritzats, tenen un rol important en l'estructura del territori i, consegüentment, han de formar part de la seva ordenació. Cal, doncs, incorporar els punts d'observació del paisatge i els itineraris dins del Pla territorial parcial del Penedès, així com en el planejament urbanístic dels municipis de la unitat. Cal prendre en especial consideració el GR-92 Sender del Mediterrani, que permet recórrer a peu tot el Litoral del Penedès. Cal conservar-lo i potenciar-lo, i revalorar paisatgísticament tots els elements naturals, culturals i històrics que es troben en aquesta part del litoral. També és important recuperar el camí de ronda al seu pas pel Francès i garantir la continuïtat d'aquest camí tant cap al sud com cap al nord.

Es tracta dels punts d'observació de:

- Castell de Calafell
- Torre del Telègraf
- Port de Segur de Calafell

Dels itineraris no motoritzats de:

- GR-92 Sender del Mediterrani
- El Vendrell
- Carrerada de Santa Coloma

I de l'itinerari motoritzat:

- Calafell-Bellvei.

Mapes de la unitat

Mapa 14.1 *Valors naturals i estètics*

Mapa 14.2 *Valors històrics i simbòlics*

Mapa 14.3 *Valors socials i productius.*

Acció 14.4.2.

Preservar els valors de diversos trams de les carreteres TV-2127 i TV-2126.

La carretera de Sant Salvador (TV-2127) té un tram des del qual es poden contemplar atractives vistes escèniques del mosaic agrícola singular del Pla de Mar. Aquesta mateixa via quan entra al barri marítim de Sant Salvador i passa al costat de l'ermita homònima, també té valors estètics i històrics rellevants, ja que encara hi són presents els plataners que antigament resseguien la majoria d'accessos als nuclis de població. La carretera TV-2126 també ofereix un tram panoràmic al nord de Calafell, permetent observar els conreus de vinya que es disposen al llarg del torrent de la Graiera i el seu contrast amb els vessants boscosos del Garraf.

Diverses actuacions que caldria promoure són:

- Reconèixer els trams panoràmics i integrar-los en el sistema d'infraestructures del Pla territorial parcial del Penedès com a tram protegit.
- Establir una normativa clara per a evitar distorsions paisatgístiques que afectin les visuals que es contemplen des d'aquests trams de carretera. Això implica la identificació de les edificacions, les infraestructures i altres barreres visuals (rètols publicitaris, construccions efímeres, etc.) que limiten el camp visual o desfiguren i dificulten la visió d'aquest tram amb la finalitat de definir estratègies d'ocultació, harmonització o fins i tot eliminació d'alguns dels elements. Això també afecta tant a nous elements que es pretenguin instal·lar en sòl no urbanitzable, com a elements ja existents.
- Millorar, si s'escau, la senyalització de punts rellevants del paisatge del Pla de Mar des de la via. Es tracta d'un paisatge rural obert que contribueix a esponjar el conjunt urbanitzats, i conté valors estètics, històrics, simbòlics, productius i socials, sobretot pel fet de representar uns mosaics agraris en un entorn altament urbanitzat.

- En el cas de la filera d'arbres de l'accés al barri de Sant Salvador, cal preservar-la a través del seu reconeixement com a element patrimonial.

Mapes de la unitat

Mapa 14.1 Valors naturals i estètics

Acció 14.4.3.

Consolidar la carrerada de Santa Coloma i convertir-la en un recurs paisatgístic de desenvolupament regional i local.

La transhumància i els camins ramaders constitueixen un patrimoni cultural, històric, arquitectònic, paisatgístic i ecològic que és imprescindible potenciar i preservar. Pel Litoral del Penedès hi passa la carrerada de Santa Coloma, que és una antiga ruta transhumant que va permetre el moviment de ramats entre el Litoral al Penedès i Santa Coloma de Queralt. Des de fa uns anys, els diversos ajuntaments per on passa la ruta n'estan promovent la seva recuperació.

Caldria consolidar aquest projecte en el que conflueixen moltes de les línies d'actuació que afavoreixen la creació de llocs de treball vinculats al territori com són la cultura popular, el turisme de proximitat, el comerç local, l'artesania i els productes alimentaris de qualitat. Sempre respectant i promovent l'activitat ramadera.

Mapes de la unitat

Mapa 14.2 Valors històrics i simbòlics

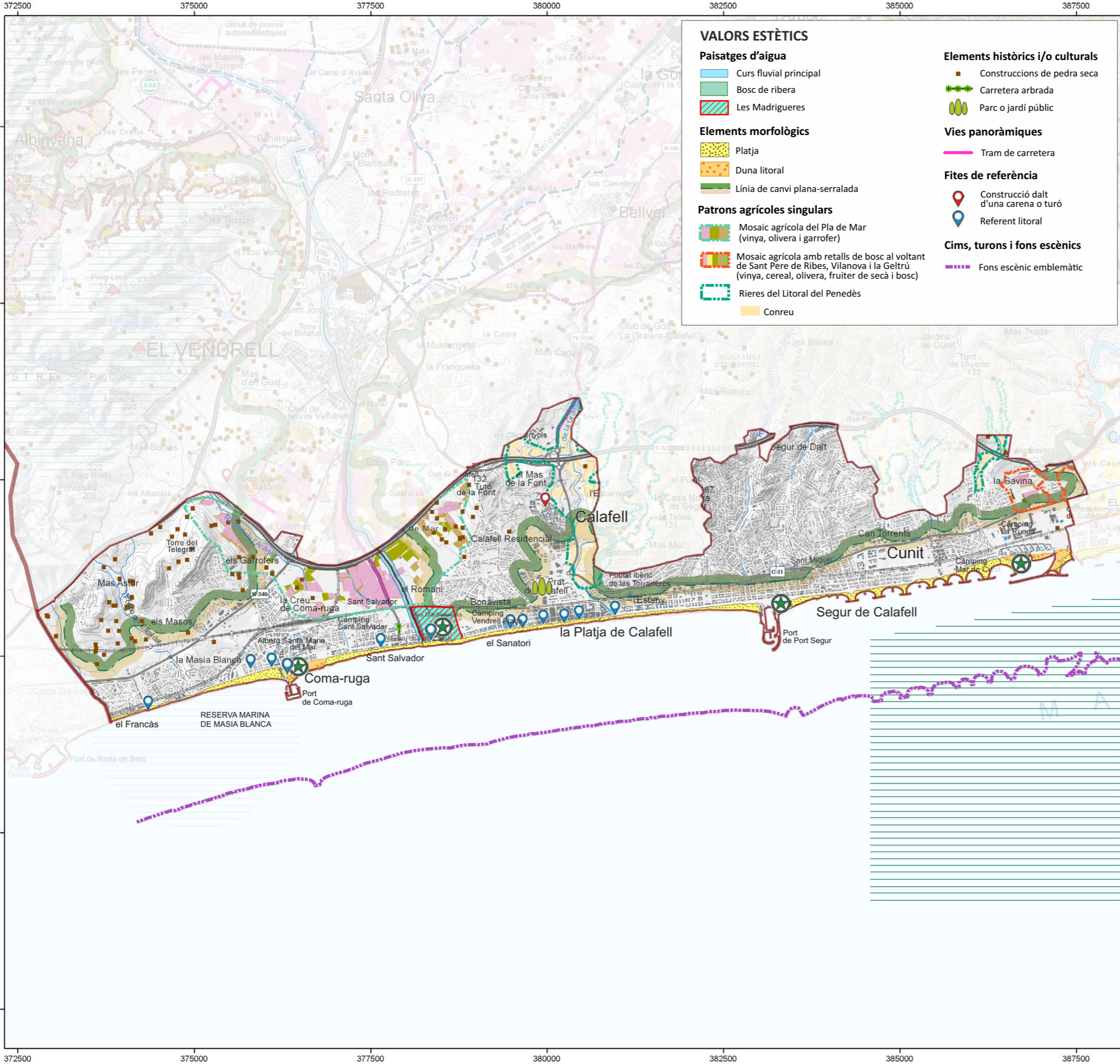
Mapa 14.3 Valors socials i productius

Acció 14.4.4.

Consolidar i promoure la xarxa comarcal de punts d'observació del paisatge del Baix Penedès.

El Consell Comarcal del Baix Penedès ha impulsat una xarxa de 12 miradors a la comarca que pretenen donar a conèixer els atractius paisatgístics i els elements patrimonials que articulen la comarca. Els miradors, a més, es poden enllaçar mitjançant una ruta senderista de gran

recorregut de 113 km i 2.000 m de desnivell positiu. Del Litoral del Penedès en forma part el Mirador de la Talaia, a Calafell, reconegut a l'acció 14.4.1. Des de l'Ajuntament de Calafell i des del propi Consell Comarcal haurien de consolidar i seguir promovent aquesta interessant iniciativa. D'altra banda, les actuacions que s'hi facin haurien de seguir les accions establertes en el punt 10.5 del capítol 6 d'objectius de qualitat paisatgística relacionats amb els punts d'observació del paisatge i els itineraris.



VALORS ESTÈTICS

Paisatges d'aigua

- Curs fluvial principal
- Bosc de ribera
- Les Madrigueres

Elements morfològics

- Platja
- Duna litoral
- Línia de canvi plana-serralada

Patrons agrícoles singulars

- Mosaic agrícola del Pla de Mar (vinya, olivera i garrofer)
- Mosaic agrícola amb retalls de bosc al voltant de Sant Pere de Ribes, Vilanova i la Geltrú (vinya, cereal, olivera, fruiter de secà i bosc)
- Rieres del Litoral del Penedès
- Conreu

Elements històrics i/o culturals

- Construccions de pedra seca
- Carretera arbrada
- Parc o jardí públic

Vies panoràmiques

- Tram de carretera

Fites de referència

- Construcció dalt d'una carena o turó
- Referent litoral

Cims, turons i fons escènics

- Fons escènic emblemàtic

VALORS NATURALS

Bosc de ribera

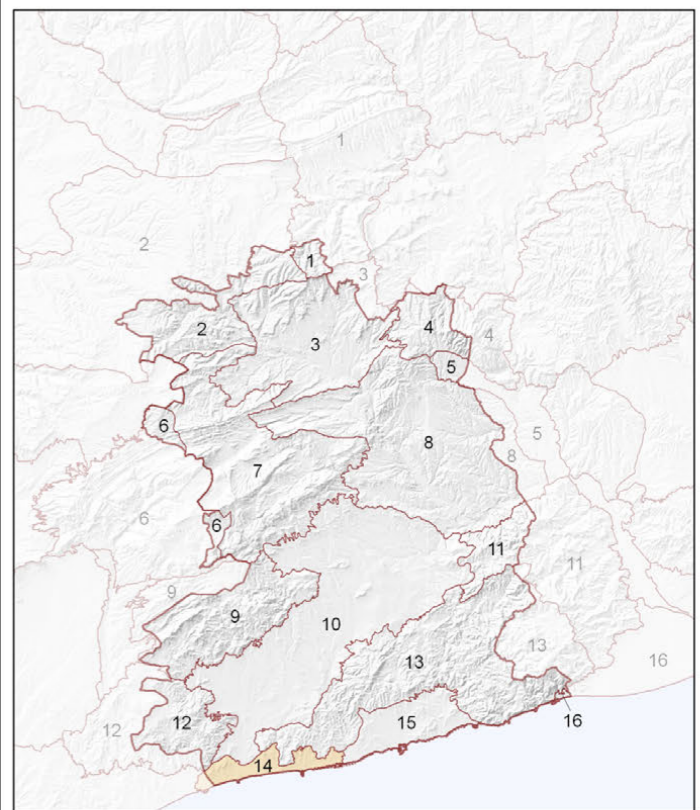
Zona humida

Àrea d'interès natural local

Espai amb un acord de custòdia del territori

Espais d'interès natural

- Espai natural inclòs al PEIN



Unitats de paisatge

1. Rubió - Castellatallat - Pinós	5. Pla de Montserrat	9. el Montmell	13. Garraf
2. Costers de la Segarra	6. Alt Gaià	10. Plana del Penedès	14. Litoral del Penedès
3. Conca d'Òdena	7. Serres d'Ancosa	11. Muntanyes d'Ordal	15. Plana del Garraf
4. Montserrat	8. Valls de l'Anoia	12. Massís de Bonastre	16. Delta del Llobregat

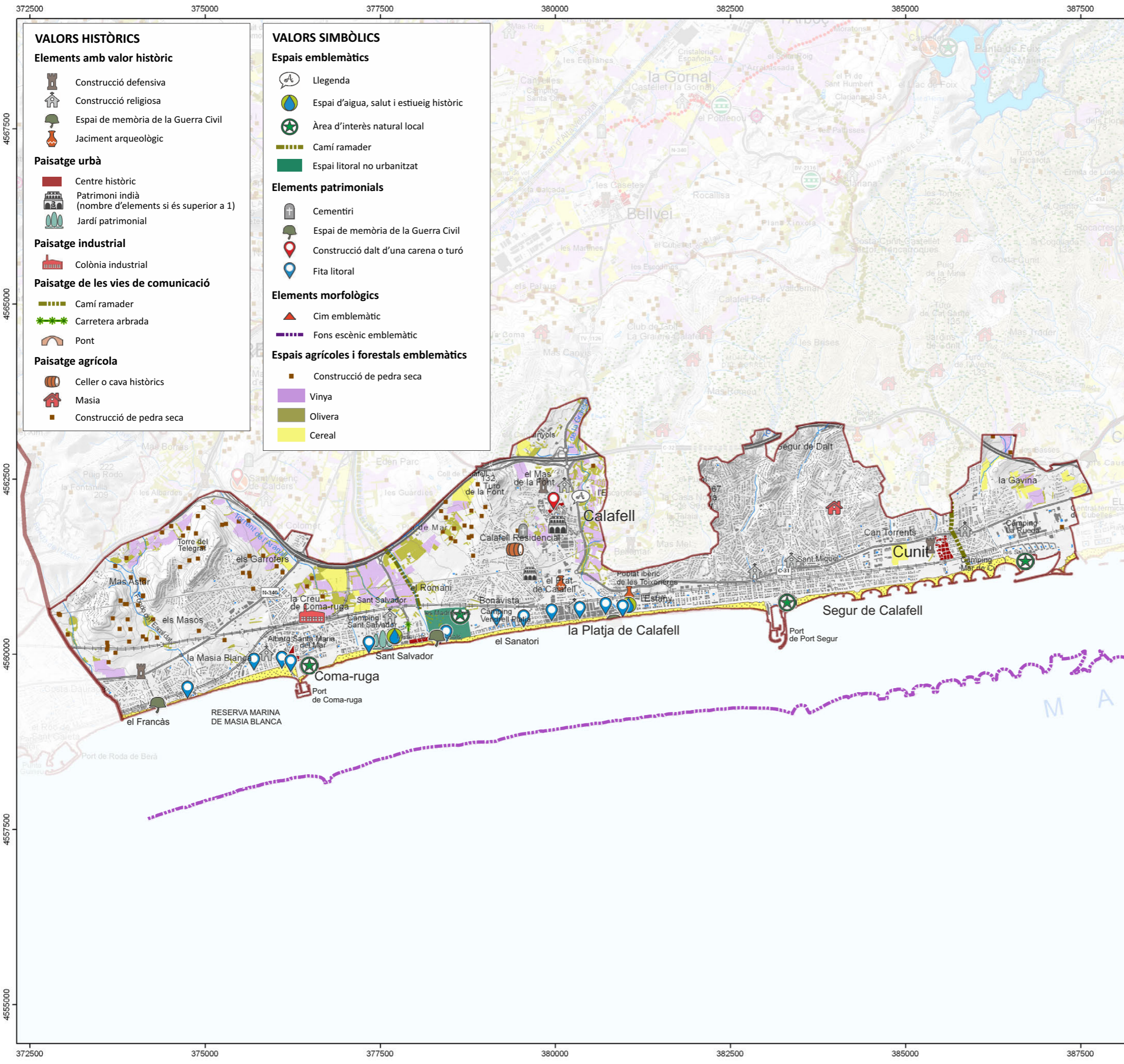


CATÀLEG DE PAISATGE DEL PENEDÈS

Mapa 14.1 Valors naturals i estètics

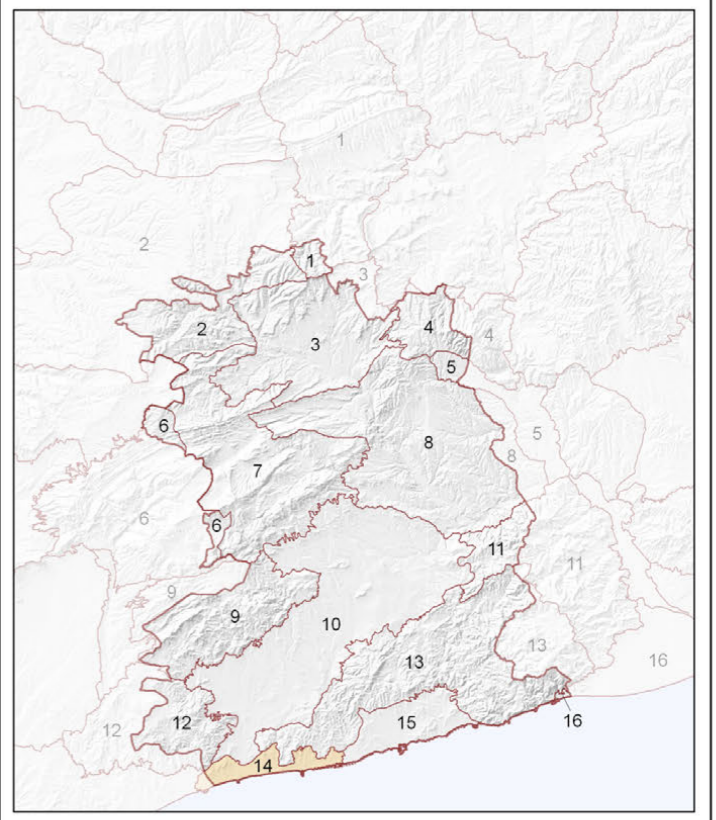
Unitat de paisatge Litoral del Penedès

Juliol de 2023

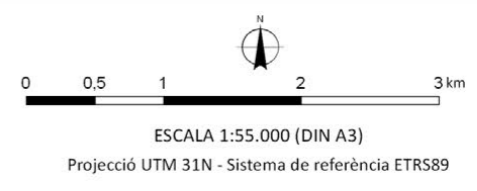


- VALORS HISTÒRICS**
- Elements amb valor històric**
- Construcció defensiva
 - Construcció religiosa
 - Espai de memòria de la Guerra Civil
 - Jaciment arqueològic
- Paisatge urbà**
- Centre històric
 - Patrimoni indià (nombre d'elements si és superior a 1)
 - Jardí patrimonial
- Paisatge industrial**
- Colònia industrial
- Paisatge de les vies de comunicació**
- Camí ramader
 - Carretera abrada
 - Pont
- Paisatge agrícola**
- Celler o cava històrics
 - Masia
 - Construcció de pedra seca

- VALORS SIMBÒICS**
- Espais emblemàtics**
- Llegenda
 - Espai d'aigua, salut i estueig històric
 - Àrea d'interès natural local
 - Camí ramader
 - Espai litoral no urbanitzat
- Elements patrimonials**
- Cementiri
 - Espai de memòria de la Guerra Civil
 - Construcció dalt d'una carena o turó
 - Fita litoral
- Elements morfològics**
- Cim emblemàtic
 - Fons escènic emblemàtic
- Espais agrícoles i forestals emblemàtics**
- Construcció de pedra seca
 - Vinya
 - Olivera
 - Cereal



- Unitats de paisatge**
- | | | | |
|---------------------------------|----------------------|------------------------|-------------------------|
| 1. Rubió - Castellallat - Pinós | 5. Pla de Montserrat | 9. el Montmell | 13. Garraf |
| 2. Costers de la Segarra | 6. Alt Gaià | 10. Plana del Penedès | 14. Litoral del Penedès |
| 3. Conca d'Òdena | 7. Serres d'Àncosa | 11. Muntanyes d'Ordal | 15. Plana del Garraf |
| 4. Montserrat | 8. Valls de l'Anoia | 12. Massís de Bonastre | 16. Delta del Llobregat |

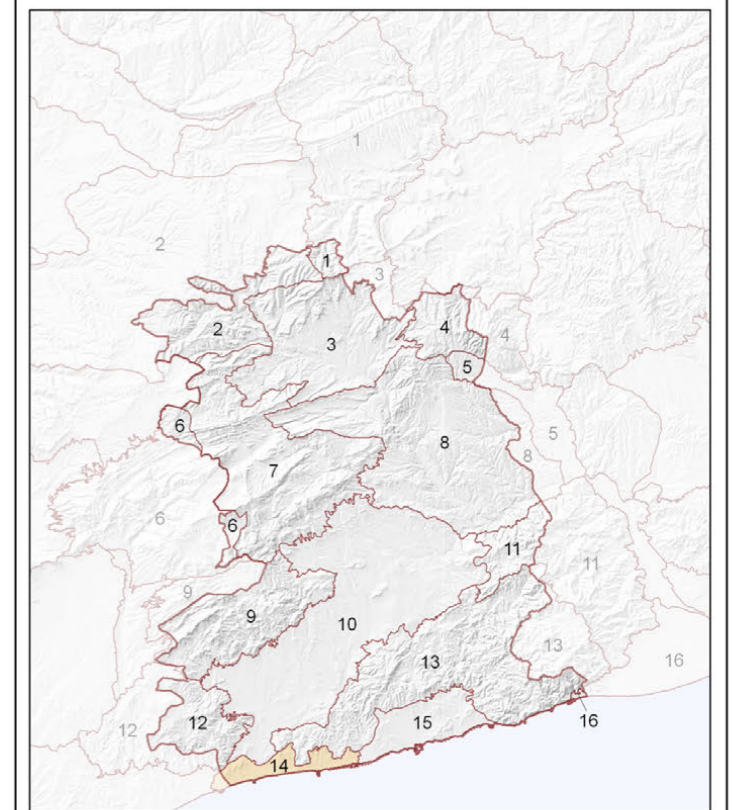
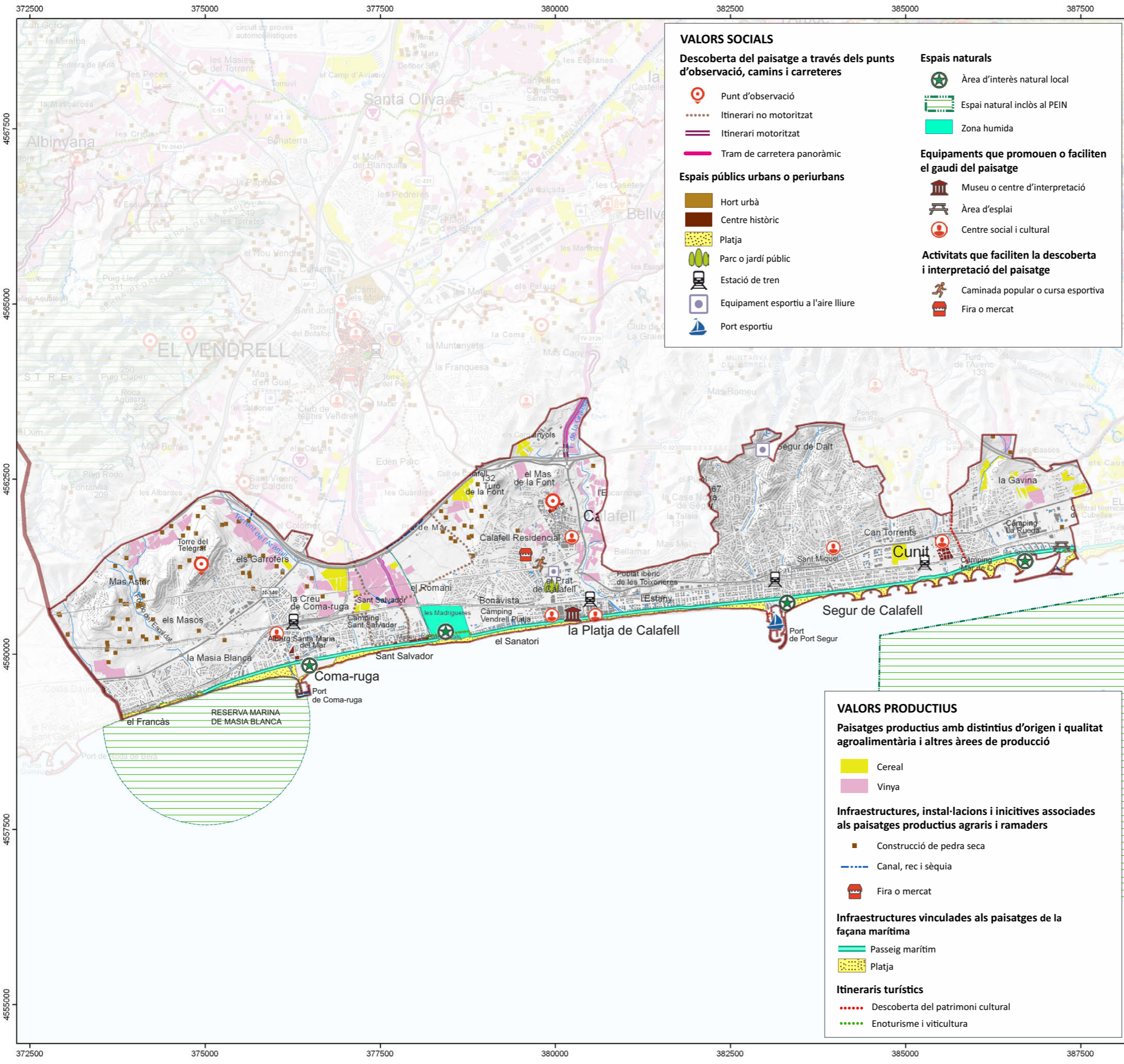


CATÀLEG DE PAISATGE DEL PENEDÈS

Mapa 14.2 Valors històrics i simbòics

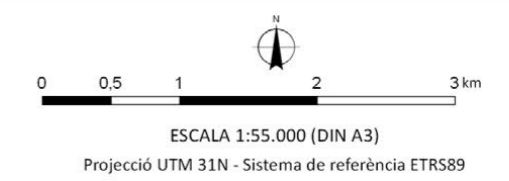
Unitat de paisatge Litoral del Penedès

Juliol de 2023



Unitats de paisatge

1. Rubió - Castellaltal - Pinós	5. Pla de Montserrat	9. el Montmell	13. Garraf
2. Costers de la Segarra	6. Alt Gaià	10. Plana del Penedès	14. Litoral del Penedès
3. Conca d'Òdena	7. Serres d'Ancosa	11. Muntanyes d'Ordal	15. Plana del Garraf
4. Montserrat	8. Valls de l'Anoia	12. Massís de Bonastre	16. Delta del Llobregat

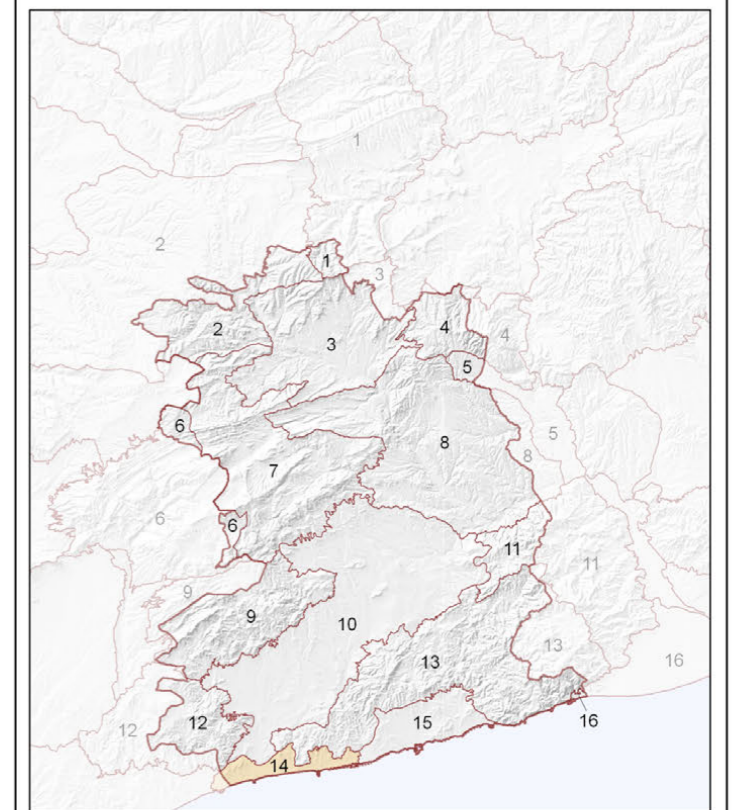
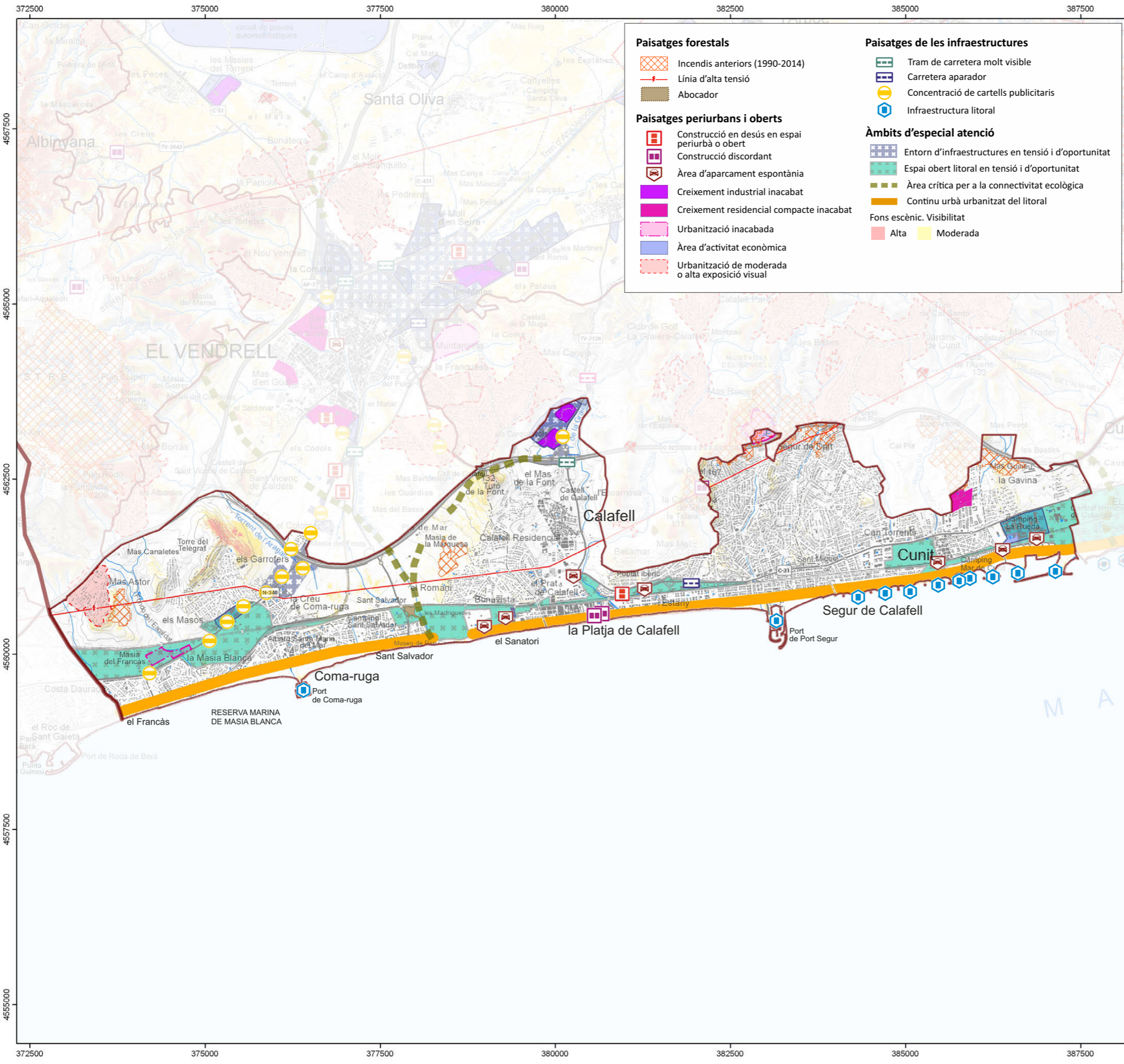


CATÀLEG DE PAISATGE DEL PENEDÈS

Mapa 14.3 Valors socials i productius

Unitat de paisatge Litoral del Penedès

Juliol de 2023



- Unitats de paisatge**
- | | | | |
|---------------------------------|----------------------|------------------------|-------------------------|
| 1. Rubió - Castellallat - Pinós | 5. Pla de Montserrat | 9. el Montmell | 13. Garraf |
| 2. Costers de la Segarra | 6. Alt Gaià | 10. Plana del Penedès | 14. Litoral del Penedès |
| 3. Conca d'Òdena | 7. Serres d'Àncosa | 11. Muntanyes d'Ordal | 15. Plana del Garraf |
| 4. Montserrat | 8. Valls de l'Anoia | 12. Massís de Bonastre | 16. Delta del Llobregat |

