

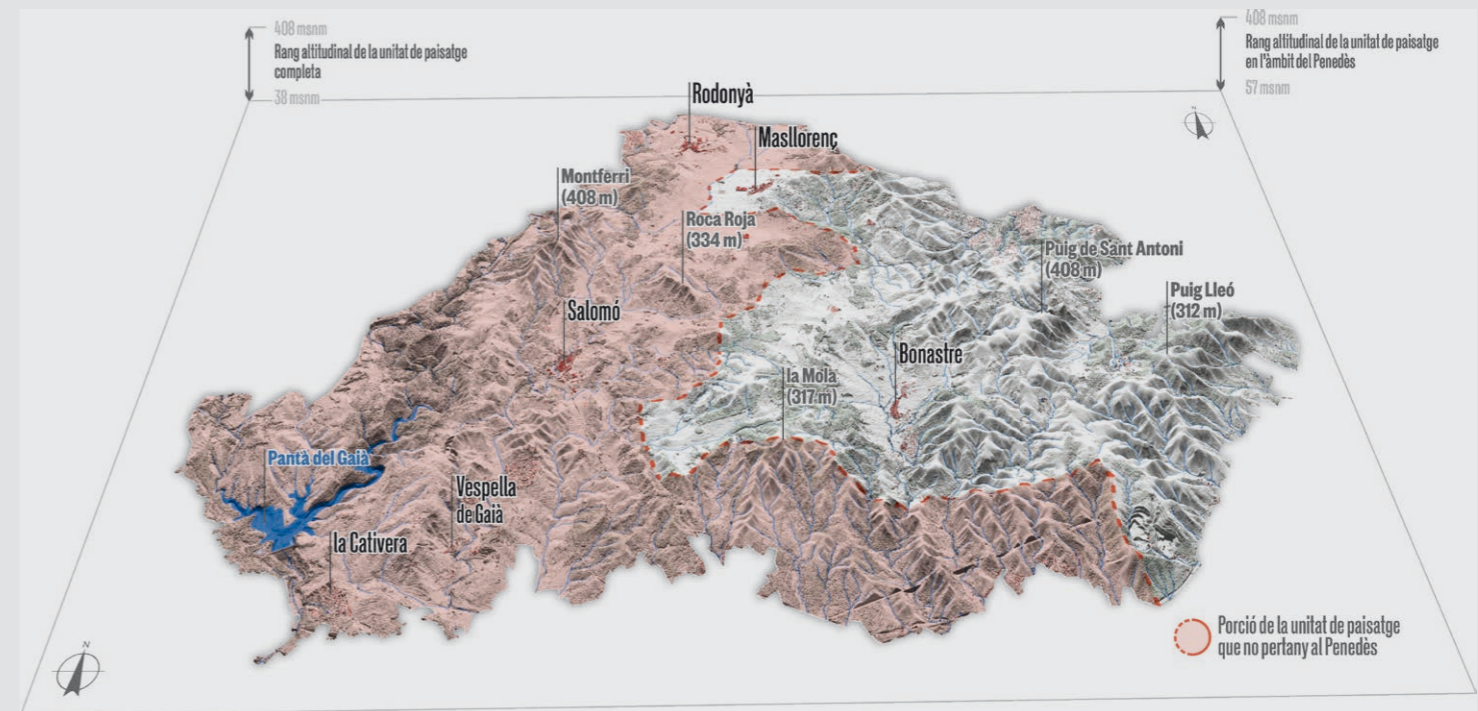
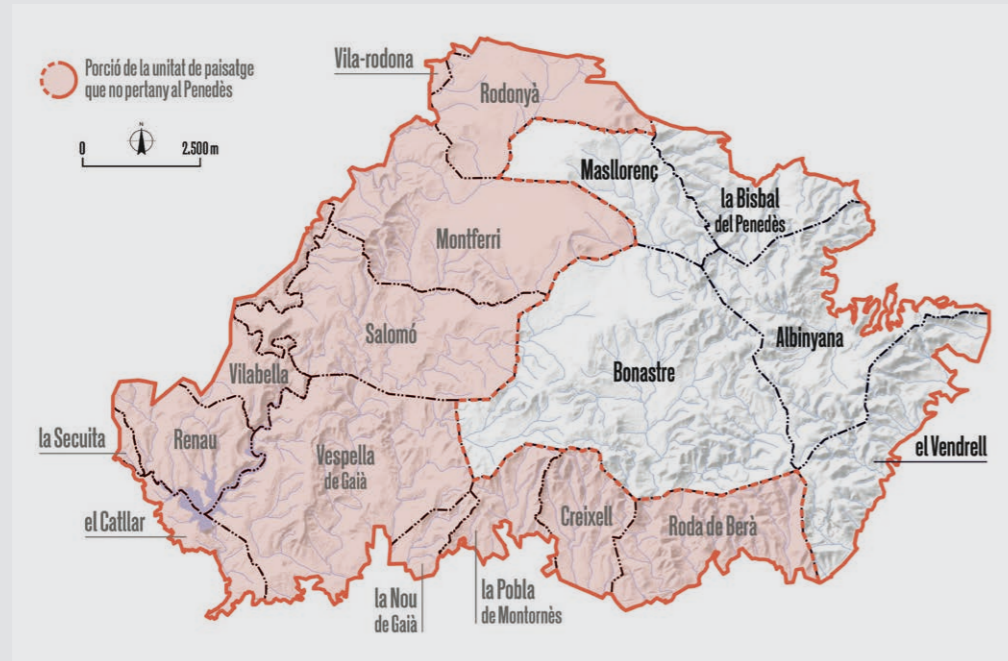
UNITAT DE PAISATGE

MASSÍS DE BONASTRE



El paisatge de la unitat Massís de Bonastre està constituït per serres baixes recobertes per la vegetació. Observatori del Paisatge de Catalunya

UNITAT DE PAISATGE / MASSÍS DE BONASTRE



COMARQUES

Baix Penedès, Alt Camp, Tarragonès

SUPERFÍCIE

13.580 ha (5.689 ha corresponen al Penedès i 7.891 ha al Camp de Tarragona).

MUNICIPIS

La unitat inclou, totalment o parcialment, els següents municipis del Penedès: Albiniana, la Bisbal del Penedès, Bonastre, Masllorenç i el Vendrell. També inclou Creixell, Montferri, la Nou de Gaià, la Pobla de Montornès, Renau, Roda de Berà, Rodonyà, Salomó, Vilabella i Vespella de Gaià al Camp de Tarragona.

LÍMITS

La unitat es troba dividida entre tres comarques: Baix Penedès, Alt Camp i Tarragonès. Per tant, dividida entre els àmbits del Penedès i el Camp de Tarragona.

Pel que fa a la unitat del Massís que es troba a l'àmbit del Penedès, es troba limitada al flanc nord resseguint la base del massís sense alterar la cota altimètrica prop per la carretera C-51 entre el km 13 i el 18, és a dir, des de la urbanització de la Miralba i can Gordei (la Bisbal del Penedès) fins a les proximitats de la torre Forta de Santa Cristina (Masllorenç). Limita al nord amb la Plana del Penedès i el Montmell.

A partir d'aquí els límits nord-oest i oest venen marcats per l'àmbit penedesenc de la unitat i ressegueix el termenal del municipi de Masllorenç pel turó del Masnou (361 m), la riera de l'Escruri, la plana Morella i la serra de les Vinyes. Ressegueix per les muntanyes del Tet i la plana d'en Pié limitant amb el municipi de Montferri. La divisió segueix

descendent latitudinalment passant a prop del puig Barbolí (307 m) fins a mas Gatell a la serra Alta fent termenal amb Vespella de Gaià. La divisió segueix per el Malloí (255 m), la Cogulla (244 m) i la Mola (317 m) a la serra Llarga.

La part meridional dins de l'àmbit penedesenc de la unitat ressegueix part de la serra de mas Gibert passant per la font de la Gavatxa i la muntanya dels Molins fins al coll de Repas. El límit arriba a la plana del Xim (272 m) i ressegueix tota la carena de la serra Llarga fins a interceptar l'AP-7.

El límit est de la unitat coincideix entre els km 223 i 222 amb l'AP-7 i voreja la urbanització de Mas Borràs i passa per l'oest de El Vendrell deixant-lo fora d'aquesta unitat. La franja continua resseguint el canvi marcadament orogràfic entre la plana i la muntanya passant pels peus de la serra Pedregosa i la serra de la Papiola fins al poble d'Albiniana i arribar a trobar la C-51 on hi trobem de nou la urbanització de Miralba.

CARÀCTER



Massís de la serralada Prelitoral amb serres i turons de poc pendent



Ric mosaic agroforestal de vinyes, oliveres, ametllers i avellaners, que conviu amb el patrimoni de pedra seca i amb les rompudes per crear nous conreus, principalment de vinya



Entorn natural d'elevat interès paisatgístic amb un elevat perill d'incendis per l'abandonament de conreus i dels boscos



Nuclis històrics enmig dels mosaics agrícoles i urbanitzacions en pendents i en espais forestals

PUNTS D'OBSERVACIÓ

14. Puig de Sant Antoni (Albinyana, Baix Penedès)

66. El Raurell (Vendrell, Baix Penedès)

71. Torre del Repetidor del Vendrell (el Vendrell, Baix Penedès)

ITINERARIS

No motoritzats

73. GR-92 Sender del Mediterrani (variant interior)

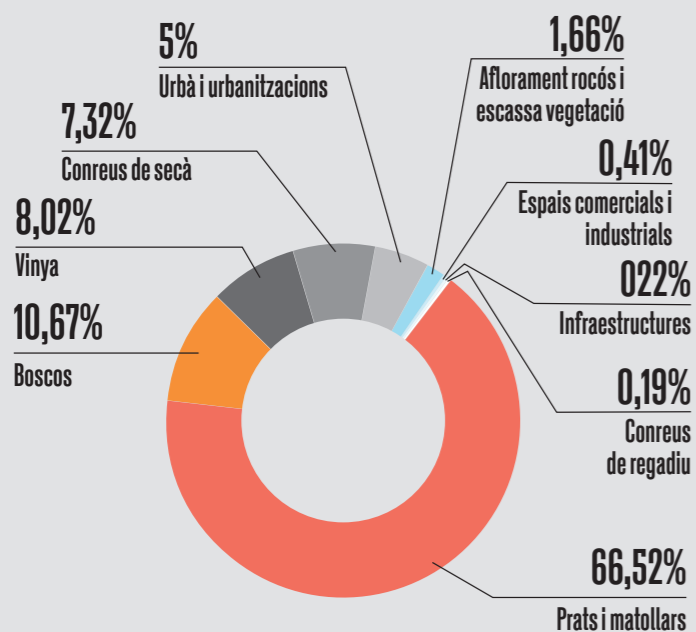
76. Ruta Bonastre

Motoritzats

33. Masllorenc

34. Albinyana - Bonastre

GRANS USOS I COBERTES DEL SÒL



OBJECTIUS DE QUALITAT PAISATGÍSTICA

- 1/ Un paisatge forestal que reforci els valors ecològics i socials del massís i la seva potencialitat com a connector paisatgístic entre el Montmell i el mar
- 2/ Un mosaic mediterrani de vinyes, oliveres i ametllers que conservi mostres representatives de les estructures agràries (ametllers i oliveres en els límits dels camps), amb la presència de construccions de pedra seca, i que minimitzin el risc d'incendis forestals.
- 3/ Uns nuclis tradicionals compactes de Bonastre i Masllorenc, amb elements identitaris de caràcter rural, i amb noves construccions compatibles amb el paisatge preexistent.
- 4/ Un paisatge lliure de noves urbanitzacions i amb les existents integrades, vetllant per la correcta integració dels espais perimetrals.
- 5/ Un sistema d'itineraris i punts d'observació del paisatge que emfasitzin les panoràmiques més rellevants i permeti descobrir la diversitat i els matisos dels paisatges de la unitat Massís de Bonastre.

EVOLUCIÓ HISTÒRICA DEL PAISATGE



El municipi de Masllorenç va créixer a principis del segle XVIII fins a l'últim quart del segle XIX. A partir de l'arribada de la fil·loxera la població va començar a davallar, fet que es va accentuar a la dècada de 1960. Maria Rosa Ferré

El paisatge agrícola de la unitat ha viscut importants transformacions al llarg del temps. Des d'antic s'han practicat deforestacions per a obtenir noves terres de conreu. Donada la naturalesa calcària de la majoria de sòls de l'indret, en molts punts s'ha hagut de rebaixar la crosta calcària i preparar marges per anivellar el terreny i reduir l'erosió. La moderada fertilitat del sòl i la manca de recursos hídrics (especialment els superficials) ha condicionat la productivitat global pròpia d'una agricultura de secà. En els indrets de major pendent o més allunyats dels centres de població l'acció agrícola no ha estat

possible, fet que ha permès el desenvolupament de masses forestals més o menys desenvolupades. Al segle XVIII, la conjunció d'una baixa productivitat dels sòls i les limitacions de les tècniques agrícoles disponibles donaren peu a una agricultura poc comercial amb predomini de la sembradura (cereals), arbres de secà (garrofer i olivera) i vinya. L'any 1778, a Bonastre, el cadastre assenyala que una quarta part del total de terres de conreu eren per a cereals, conreu extens en superfície, ja que es beneficiava de pràctiques proteccionistes; la vinya tenia el 17% de la superfície agrària total i es destinava a

vins i aiguardents per a mercats de proximitat; l'olivera ocupava el 5%, i un 43% corresponia a erms per a dedicació de la ramaderia. Durant el segle XIX, la vinya guanyà terreny i es convertí en el conreu dominant de la unitat Massís de Bonastre. L'arribada de la fil·loxera (entre 1887 i 1891) provocà però un trasbals social i econòmic important. En l'actualitat, la vinya continua sent un dels elements agrícoles que més caràcter dóna al paisatge de la unitat, tot i que no és el predominant, ja que ocupa tant sols un 8% de la superfície de la unitat, poc per davant dels fruiters i de l'olivera (un 6%).

En l'actualitat, el paisatge agrícola ha cedit força terreny a les superfícies forestals, que actualment ocupen gairebé el 80% de la unitat entre masses boscosos i àrees ocupades per matollars. El retrocés de l'activitat agrícola, especialment dels fruiters de secà, i l'abandonament de terres ha permès la colonització forestal de molts àmbits, afectant també al patrimoni rural (amb la degradació de l'arquitectura de pedra seca, per exemple). Tot i així, des de finals del segle XX i fins a l'actualitat es percep un augment del conreu de cereal. El mosaic paisatgístic del massís de Bonastre respon a la configuració del relleu, que diferencia entre uns sectors de baixa muntanya mediterrània, recoberta per la vegetació, amb predomini de pinedes de pi blanc, les brolles calcícoles de romaní i les garrigues, i unes planes intensament conreades, concentrades al sector nord-oest del nucli de Bonastre, amb presència de la vinya, els ametllers, les oliveres i els avellaners, que formen el mosaic de conreus llenyosos característic del paisatge agrícola del massís de Bonastre.

La presència humana en aquesta unitat és palesa des d'antic al llarg de tota la unitat però mai hi ha hagut densitats de població importants. De fet, en l'actualitat, la població dels municipis que queden dins l'àrea representa una mica menys de la meitat de la que hi havia al darrer quart del segle XIX. A més, els dos nuclis de població de la unitat, Bonastre i Masllorenç, són de tipus concentrat, situats en zones planes, amb escassa presència de disseminat i poques urbanitzacions residencials, excepte a l'àrea coneguda com l'Espai del Penedès i Can Gordei, que han comportat que la superfície urbanitzada s'hagi més que doblat des del 1987 fins el 2017. Per tant, l'empremta de la pressió demogràfica sobre el territori és molt modesta. Alhora, la unitat ha estat relativament poc afectada per l'establiment d'infraestructures de comunicació, i les presents són bàsicament vies estretes i d'àmbit local, només utilitzades per a la comunicació entre els nuclis urbans existents a l'interior de l'àrea. Aquelles infraestructures més modernes, com l'AP-7 o el traçat del Tren

d'Alta Velocitat al límit sud, han tingut un impacte visual destacable. A la unitat també s'hi han localitzat altres usos que tenen una destacable incidència visual, com la pedrera situada a l'indret del Fondo de l'Astor o les instal·lacions d'Aqualeón.

És important remarcar que, tot i les transformacions humanes explicades, la unitat de paisatge Massís de Bonastre manté viva encara la fesomia tradicional de paisatge mediterrani. De fet, és un excel·lent exemple de paisatge mediterrani agroforestal, amb elements rurals de

gran interès patrimonial i on les transformacions paisatgístiques derivades de l'acció humana s'han integrat al paisatge preexistent en un procés temporal de llarga durada que l'han complementat i enriquit.



L'Espai del Penedès és una de les urbanitzacions que ha contribuït que l'espai urbanitzat s'hagi més que doblat des del 1987 fins el 2017. Observatori del Paisatge de Catalunya

Període	Data	Procés històric i fets històrics remarcables	Configuració del paisatge
PALEOLÍTIC			
NEOLÍTIC			
EDAT DELS METALLS			
ÈPOCA IBÈRICA			
EDAT MITJANA	FINS AL SEGLE XVII		<ul style="list-style-type: none"> — Paisatge agroforestal dominat per masses forestals a les zones amb pendents i cereal, arbres de secà i vinyes a les zones planeres. — Poblament concentrat i poc disseminat, baixa densitat de població.
EDAT MODERNA	SEGLE XVIII	Cadastre de 1778 a Bonastre	<ul style="list-style-type: none"> — Un 25% de la superfície conreada són cereals, la vinya ocupa el 17% de la superfície agrària, l'olivera el 5%, i un 43% correspon a erms per a dedicació de la ramaderia.
	SEGLE XIX	Arribada de la fil·loxera (entre 1887 i 1891)	<ul style="list-style-type: none"> — Descens de la vinya, recuperació del cereal i arbres de secà
EDAT CONTEMPORÀNIA	SEGLE XX		<ul style="list-style-type: none"> — Instal·lació de la pedrera i de les instal·lacions del Safari-Aqualeon. — Urbanització de baixa densitat a l'Esplai del Penedès i Can Gordei.
	DES DELS ANYS 1990 FINS A L'ACTUALITAT		<ul style="list-style-type: none"> — Manteniment i densificació dels espais forestals, ocupant un 77% de la superfície i localitzats en les àrees amb pendent. — La vinya ocupa el 8% de la superfície de la unitat, poc per davant dels fruiters i de l'olivera (un 6%). — Pas de l'AP-7 pel sud de la unitat.

CARÀCTER

MASSÍS DE LA SERRALADA PRELITORAL AMB SERRES I TURONS DE POC PENDENT

▼ Sector de muntanyes baixes que s'interposen entre les planes de l'Alt Camp i el Baix Penedès dins de la unitat de relleu de la serralada Prelitoral Catalana.

▼ Els cims més emblemàtics de Bonastre són el puig de Sant Antoni d'Albinyana (408 m), el puig Lleó (311 m), el Raurell (244 m) i la Mola de Bonastre (318 m).

▼ Les muntanyes encerclen planes aprofitades per a les activitats agrícoles.

▼ A prop d'Albinyana destaca la presència de coves i avencs d'origen càrstic de litologia predominantment calcària-dolomítica, algunes de les quals tenen una alta rellevància natural i històrica per la presència humana durant la prehistòria.

El clima de la unitat Massís de Bonastre és el propi del Mediterrani. La proximitat amb el litoral determina el clima, que tot i que la unitat es troba a una zona de muntanya baixa, aquesta no és suficientment alta com per condicionar molt el clima, fet que la temperatura, suau a l'hivern i calorós a l'estiu, i unes precipitacions pròpies del clima mediterrani, són les principals característiques climàtiques de la unitat. Per tant a Bonastre, nucli al centre de la unitat, tenim una mitjana anual de 15,5°C i una precipitació mitjana anual al voltant de 586 mm.

A la unitat Massís de Bonastre les muntanyes encerclen planes aprofitades per a les activitats agrícoles. El relleu està molt condicionat per la litologia. Les principals elevacions coincideixen amb els sectors més aspres a conseqüència de la presència de les dolomies del Juràssic. Cal destacar que, fora de l'àmbit Penedès hi afloren les margues i les argiles del Keuper que donen lloc a serres de baixa altitud com la serra Alta i la serra de l'Hivern, entre Salomó i el castell de Montornès. Més cap a l'oest, també al Camp de Tarragona, el riu Gaià segueix un traçat meandriforme encaixat en els materials calcaris: dolomies, calcarenites i calcàries, del Cretaci inferior. Ja centrant-nos als municipis del Baix Penedès, les grans planes que s'estenen entre



A la part oriental de la unitat hi ha una major presència de dolomies i calcàries. El modelat d'aquests materials ha generat una sèrie de petits turons on es desenvolupa una vegetació de caràcter arbustiu. Observatori del Paisatge de Catalunya

Rodonyà, Masllorenç i Bonastre estan modelades en materials sedimentaris detrítics d'edat quaternària.

La unitat es correspon amb l'extrem meridional d'una branca de la serralada Prelitoral que des de l'Alt Gaià es desvia cap el sud-oest i s'interposa a mode de horst o bloc enlairat entre les depressions tectòniques del Baix Penedès i de l'Alt Camp. Hi predominen les serres i turons de pendents poc abruptes i recoberts per la vegetació, que en alguns sectors com en la diagonal entre Rodonyà i Bonastre permeten l'aparició de grans planes dedicades al conreu. Els punts culminants i emblemàtics de la unitat Massís de Bonastre percebuts per la població penedesenca se situen a banda i banda del massís. A l'est es troba el puig de Sant Antoni d'Albinyana (408 m), el puig Lleó (311m) i el Raurell (244m). Al costat sud el relleu torna a elevar-se amb els 318 m de la Mola de Bonastre. Tots aquests cims emblemàtics, juntament amb altres punts d'observació, com el de la torre del repetidor del Vendrell, destaquen per les àmplies panoràmiques que es tenen dels paisatges limítrofs. Són punts des d'on es poden apreciar el seguit de muntanyes i turons amb vistes al mar com a teló de fons. I si mirem cap al nord, sobretot des de Masllorenç i el puig de Sant Antoni, l'horitzó queda retallat pel Montmell. Mirant cap a nord-oest, es pot percebre la Plana de l'Alt Camp.

El massís de Bonastre, gràcies a la seva litologia, des del punt de vista de recursos hídrics, també és un bon aquífer. Cal esmentar, en aquest sentit, l'existència de la zona càrstica d'Albinyana, amb més de 25 avencs i coves de gran interès. La majoria es concentren al voltant de l'ermita de Sant Antoni de Pàdua. El carst d'aquesta regió és de gran interès geològic, geomorfològic i biospeleològic. Des del punt de vista del patrimoni cultural, alguna d'aquestes cavitats també esdevenen singulars pel rastre prehistòric. També s'hi han detectat alguns endemismes subterranis i acullen una diversitat i riquesa notable d'espècies de quiròpters, moltes d'elles emparades per la Directiva Hàbitats i protegi-



Combinació de mosaics agroforestals, urbanitzacions i pobles amb el teló de fons del Montmell. Joan Soler i Gironès.

des a tots els nivells. Dins el conjunt de la unitat es pot resseguir la petjada de l'espècie humana al llarg de la història a partir de les diferents restes i elements del patrimoni que s'han conservat fins als nostres dies. Destaquen les restes de pintures rupestres de la cova de Vallmajor, a Albinyana, declarades Bé Cultural d'Interès Nacional i Patrimoni de la Humanitat per la Unesco. La cavitat té uns 395 m de llargada i

s'hi van realitzar diverses campanyes arqueològiques entre el 1997 i el 2000.

D'altra banda, els relleus abruptes propers a Roca Aguilera, al límit est de la unitat i Massís de Bonastre, han estat aprofitats per obrir diverses vies d'escalada, esdevenint un valor social també vinculat amb la geologia.

ENTORN NATURAL D'ELEVAT INTERÈS PAISATGÍSTIC AMB UN ELEVAT PERILL D'INCENDIS PER L'ABANDONAMENT DE CONREUS I DELS BOSCOS

▼ Mosaic paisatgístic que diferencia entre uns sectors de baixa muntanya mediterrània, recoberta per la vegetació, i unes planes intensament conreades.

▼ El paisatge vegetal és una combinació de bosquines i boscos de pi blanc (*Pinus halepensis*), vegetació arbustiva de màquia de garric (*Quercus coccifera*) i margalló (*Chamaerops humilis*) i brolles de romaní, depenent del sectors de la unitat.

▼ La vegetació baixa i la brolla recobreixen alguns vessants erms que s'han deixat de cultivar, com ara els entorns del coll de la Font d'en Benet.

▼ Els incendis forestals han afectat sobretot les serres del sector oriental, que mostren una vegetació molt homogènia dominada per les brolles de romaní (*Rosmarinus officinalis*).

▼ L'abandonament agrícola és palès en els turons i serres que han estat colonitzats per la vegetació, i l'actual activitat agrícola es concentra en els sectors planers.

▼ Important paper de connector ecològic del massís de Bonastre entre el riu Gaià i la zona del Montmell, la Plana del Penedès i la zona costanera del llevant tarragoní, tot i que hi ha alguns sectors que es poden veure compromesos pel pas de les infraestructures i la presència d'urbanitzacions.

La vegetació té una distribució irregular al llarg de la unitat, a grans trets caracteritzada per la presència de bosquines i boscos de pi blanc (*Pinus halepensis*). Des de Bonastre fins a Albinyana hi predomina la vegetació arbustiva: màquies de garric (*Quercus coccifera*) i margalló (*Chamaerops humilis*) sobre les calcàries compactes alternen amb les brolles de romaní, mentre que esponeroses pinedes de pi blanc es mantenen en els sectors que han restat fora de l'abast dels incendis forestals. Els turons i pujols arrodonits de les muntanyes del Tet, entre Albinyana i Masllorenç i la muntanya de la Rovira, al sud del nucli de Bonastre, formen un paisatge molt singular, on els pendents suaus i uniformes però constants hi fan difícil l'activitat agrícola.

Des d'una perspectiva legal, existeix l'espai PEIN del Massís de Bonastre, declarat l'any 2006. Amb una superfície de 2680 ha, comprèn totes les serres compreses en l'àrea que formen els nuclis de Bonastre, Roda de Berà, el Vendrell i Albinyana. L'espai està format principalment per zones forestals de brolles, màquies i pinedes de pi blanc i per petites zones de conreus arboris de secà.

En general, es pot considerar que els incendis forestals són el principal risc al que està sotmès el paisatge del massís de Bonastre, especialment en els sectors de contacte amb les infraestructures de comunicació i les urbanitzacions de l'est i el sud. El foc ja va afectar de



La vegetació baixa i la brolla recobreixen alguns vessants erms que s'han deixat de cultivar. A la imatge, zona del coll de la Font d'en Benet. Josep M^e Dalmau.

forma severa les serres del sector oriental a principis de la dècada de 1990, com en els incendis de Vespella de Gaià de 1993 (amb 500 ha), el d'Albinyana-Bonastre de 1993 (amb 360 ha), o el que va tenir lloc al voltant del coll de Santa Cristina l'any 1994 (amb gairebé 1.100 ha), seguint el de 1995 al Vendrell i els incendis de menor superfície del 2005, 2009 i 2016 entre Albinyana i Bonastre.

És un paisatge sotmès, per una banda, a una dinàmica de reconstitució de la vegetació natural a les àrees muntanyoses on els conreus han estat abandonats i/o han sofert incendis forestals en les tres darreres dècades. Aquests indrets mostren una vegetació molt homogènia dominada per les brolles de romaní (*Rosmarinus officinalis*). En alguns sectors, la vegetació guanya densitat, biomassa i homogeneïtat, la qual cosa afavoreix de nou la intensitat i propagació dels incendis forestals. Per altra banda, l'activitat agrícola ha deixat els pendents i s'ha centrat en els sectors planers, configurant mosaics agroforestals harmònics, que dependran en bona mesura de l'evolució del sector agrícola. Als escassos cursos fluvials que trobem al a unitat, hi ha clapes de vegetació de ribera.

També és important el paper de connector ecològic i paisatgístic del massís de Bonastre entre el riu Gaià i la zona del Montmell, la Plana del Penedès i la zona costanera del llevant tarraconí. Dins del conjunt, destaca la importància com a connector del sector comprès entre les zones protegides als dos extrems de la unitat (espais d'interès natural del riu Gaià- Albereda de Santes Creus, i Massís de Bonastre) ja que ofereix una continuïtat d'hàbitats i ambients que permet desenvolupar a la perfecció aquest paper de connector entre els espais naturals de major interès. Per la seva banda, la connectivitat ecològica i paisatgística entre les unitats del Montmell i del Massís de Bonastre està molt compromesa per la fragmentació provocada per l'acumulació d'infraestructures (autopista AP-2, carretera C-51) i urbanitzacions (el Priorat de la Bisbal, el Mirador del Penedès, la Pineda de San-



En el terme municipal d'Albinyana hi ha un parc lúdic de 800.000 m² amb incidència en el paisatge. Observatori del Paisatge de Catalunya

ta Cristina) en sentit transversal a la disposició del relleu. Finalment, cal parlar del conjunt de cursos fluvials, connectors estratègics entre la unitat i el mar. La intensa transformació de la zona costanera cada cop dificulta més aquest paper i, precisament això, n'accentua l'interès. Un dels punts a tenir present és el de l'enllaç de l'AP-7 amb la C-32.

També relacionat amb les infraestructures, per la part meridional de la unitat hi travessa la línia

del tren d'alta velocitat, amb poca incidència, i dues línies elèctriques d'alta tensió, que creuen la unitat de llevant a ponent per les seves parts centrals. A part d'aquestes dues línies elèctriques, també cal tenir present que hi ha un projecte de línia de Molt Alta Tensió promogut per una empresa privada per evacuar l'energia de parcs eòlics i fotovoltaics que es preveuen implantar en el territori de Catalunya i d'Aragó. El traçat de la línia es preveu que passi per les unitats Massís de Bonastre, Plana del Penedès

i Garraf per arribar a la subestació de Begues provinent de l'Aragó. Si tot el seu traçat és aeri i sense aprofitar corredors d'infraestructures ja existents, la seva incidència en el paisatge pot ser molt rellevant, especialment en distàncies d'observació curtes i mitjanes perquè els suports trenquen la línia de l'horitzó o bé se situen en vessant.

Cal posar de relleu l'activitat generada en entorns forestals per les activitats extractives

existents, sobretot la pedrera situada al fondo de l'Astor, al sud de la unitat, i pel complex recreatiu d'Aqualeón a Albinyana. Aquest parc aquàtic, amb 800.000 m² situats en una vessant, no presenta característiques de l'entorn forestal i agrícola on s'ubica, i des de punts d'observació com el puig de Sant Antoni, queda palesa la gran alteració del paisatge que suposa.

Com s'ha anat apuntant, la qualitat paisatgística d'aquest territori és de primer ordre en relació al conjunt del Penedès. La bona conservació general del paisatge, la diversitat paisatgística interna (fluvial, forestal, agrícola, etc.) i la relativament escassa pressió antròpica converteixen la unitat Massís de Bonastre en un espai d'elevat interès dins un àmbit més global i que requereix un tractament integral.

RIC MOSAIC AGROFORESTAL DE VINYES, OLIVERES, AMETLLERS I AVELLANERS, QUE CONVIU AMB EL PATRIMONI DE PEDRA SECA I AMB LES ROMPUDES PER CREAR NOUS CONREUS, PRINCIPALMENT DE VINYA

▼ El patró agrícola singular del mosaic de la vall agrícola de Bonastre comprèn bona part de l'espai agrícola de la unitat i està format per un mosaic de conreus de vinya, oliveres, ametllers i avellaners. La vinya també predomina a l'entorn de Masllorenc i a prop d'Albinyana.

▼ El mosaic agroforestal fa una funció molt valuosa de minimització del risc d'incendis forestals.

L'agricultura és una activitat destacable en la configuració del paisatge de la unitat i Massís de Bonastre, fet que el diferencia d'altres zones de la baixa muntanya mediterrània del Penedès. Aquesta activitat agrícola es manté, amb introducció de canvis i modernització (sobretot al sector de la vinya), des de fa dècades i caldria esforçar-se en mantenir-la per conservar el caràcter d'aquest paisatge. Aquest mosaic

▼ L'abandonament agrícola és palès en els turons i serres que han estat colonitzats per la vegetació.

▼ En alguns sectors, les rompudes per crear nous espais agrícoles tenen una incidència important en el paisatge.

▼ En els espais agrícoles, però sobretot en els forestals, la presència de pedra seca és abundant, especialment pel que fa a les barraques, construccions per emmagatzemar aigua i sobretot als marges per delimitar parcel·les i per abancament, sobretot a les zones central i nord.

agrícola i agroforestal, a més, fa una funció molt valuosa de minimització del risc d'incendis forestals.

Es desenvolupa sobretot a la part occidental del conjunt de la unitat, a l'entorn del nucli de Masllorenc, al nord de Bonastre i en petites valls, com per exemple les que se situen a prop d'Albinyana. Hi ha un predomini de la vinya, especi-

alment estesa a Masllorenc. Els conreus llenyosos arboris d'ametller i olivera també tenen una presència important. Els marges dels conreus, importants connectors ecològics a escala local, solen estar formats per vegetació herbàcia.

D'entre tots aquests espais agrícoles, destaca especialment el patró agrícola singular del mosaic de la vall agrícola de Bonastre, que envolta aquest poble de petites dimensions. Aquesta vall ressalta per un mosaic de conreus llenyosos formats per vinya, oliveres, ametllers i avellaners, i la seva disposició harmònica dibuixa un mosaic molt ric, tant des d'un punt de vista cromàtic com morfològic. En algunes zones també hi ha una important presència d'elements de pedra seca d'interès, especialment marges per delimitar parcel·les, per l'abancament del terreny o per fer de límit amb els camins i carreteres. Formant part d'aquest patró, a la zona dels Masos, al nord del nucli de Bonastre, hi ha diversos conreus d'horta ecològica, d'iniciativa privada, que aporten diversitat i valor afegit al conjunt.

De manera més tangencial, la unitat de paisatge Massís de Bonastre també comprèn part del patró agrícola singular dels fondos agrícoles d'Albinyana. Es tracta de diversos torrents que provenen del massís de Bonastre i que drenen cap a la Plana del Penedès. Aquests torrents esdevenen l'espai de transició entre els dos paisatges i al seu voltant s'hi situen parcel·les de conreus, majoritàriament de vinya, que van reduint la seva mida progressivament a mesura que, des de la plana del Penedès, es van endinsant al massís, fins a generar terrasses de pedra seca de dimensions cada vegada més petites fins arribar a la part superior dels fondos. En aquest mosaic també hi ha una gran quantitat de petits masos, pallisses, corrals i barraques vinculats a l'espai agrícola que acaben d'aportar harmonia al conjunt. Els principals fondos que formen part del paisatge de la unitat Massís de Bonastre són el fondo del Merino, el fondo de la cova de Vallmajor i el fondo de les Arnes.



El mosaic agroforestal fa una funció molt valuosa de minimització del risc d'incendis forestals. Joan Soler i Gironès

Tot i això, en alguns sectors destaquen, per una banda, actuacions de rompudes per guanyar espai pels conreus o de modificació del perfil natural del terreny, amb eliminació de marges i en força ocasions amb una important alteració del paisatge i una més que dubtosa rendibilitat agronòmica. I per l'altra, en aquells conreus situats en zones més marginals i menys aptes per l'agricultura (sobretot en els turons i les serres) s'està produint un procés d'abandonament de l'activitat agrícola i l'inici de la recolonització de l'espai per la vegetació natural, amb el risc que suposa d'uniformització del paisatge i augment del risc d'incendi. Modular aquestes dues tendències amb l'objectiu de preservar els innegables atractius paisatgístics existents, la seva diversitat i els valors del patrimoni rural existent és una prioritat clara per la unitat Masís de Bonastre.

Com queda palès, hi ha un nombre important de sectors a la zona nord i central de la unitat amb presència d'elements de pedra seca d'interès, com la plana entre Masllorenç i Bonastre o els entorns d'Albinyana, vinculats a l'agricultura de secà actual o passada. La tipologia constructiva predominant són els marges per delimitar parcel·les i per l'abancament. En aquest sentit, el portal col·laboratiu Wikipedra recull 1.610 construccions de pedra seca a desembre de 2021, de les quals la major part són barraques, tot que també hi ha una gran quantitat de construccions que tenen la funció d'emmagatzemar aigua. Més enllà del seu valor històric i patrimonial, la combinació d'aquests conreus de secà amb la vegetació natural mediterrània, sobretot en distintes èpoques de l'any (per exemple, quan es pot gaudir dels ametllers florits en camps delimitats per parets de pedra seca o de la di-



La presència de pedra seca és abundant, especialment pel que fa a les barraques, construccions per emmagatzemar aigua i sobretot als marges per delimitar parcel·les i per abancament. Al fons de la imatge, el campanar de Bonastre i el Montmell. Joan Soler i Gironès

versitat cromàtica de les vinyes a la tardor) té un valor estètic, històric i identitari remarcable.

Relacionat amb la pedra seca, també cal destacar que aquests marges a vegades se situen resseguint diversos trams de la carretera TV-2041, tant abans com després de creuar el nucli de Bonastre, així com en el camí que uneix Albinyana i Bonastre, especialment a les proximitats d'Albinyana.

NUCLIS HISTÒRICS ENMIG DELS MOSAICS AGRÍCOLES I URBANITZACIONS EN PENDENTS I EN ESPAIS FORESTALS

▼ Presència d'urbanitzacions, majoritàriament situades en el flanc nord de la unitat, entre Masllorenç i Albinyana, que han canviat substancialment el paisatge.

▼ Les urbanitzacions de la Masieta, l'Esplai del Penedès, la Miralba, can Gordei i mas Borràs tenen una elevada exposició visual, especialment des de la Plana del Penedès.

▼ Els nuclis de Bonastre, en una plana envoltada de muntanyes, i Masllorenç, en vessant sota el castell amb el mateix nom, formen part de dos patrons d'assentament destacables al Penedès.

▼ La proximitat de grans concentracions de població a les unitats veïnes de la Plana del Penedès i del Litoral del Penedès comporta una freqüentació de la zona buscant usos de caràcter social o lúdic.

▼ La carretera TV-2041, que creua el nucli de Bonastre i l'uneix amb el de Masllorenç, té un gran valor paisatgístic tant pels seus trams panoràmics com pels resseguits amb murs de pedra seca.

té uns límits clars entre l'espai urbà i el seu entorn agrícola i forestal i hi destaca la fita del campanar de Santa Magdalena de Bonastre que serveix de referència visual de tota la vall agrícola. En el cas de Masllorenç, es va assentar al peu del turó on hi ha el castell homònim. La seva morfologia compacta al voltant de l'església de Sant Ramon, juntament amb el conjunt que conforma amb el castell a dalt del turó i els límits clars amb la plana vitícola, l'erigeixen com una fita clarament distingible des de distàncies més o menys llargues, especialment des de la carretera TV-2042 i des de Rodonyà, situat al sector de la unitat que pertany al Camp de Tarragona. A prop de Masllorenç hi ha el petit veïnat de Masarbonés, situat també en vessant.

El patrimoni construït de la unitat es complementa amb altres esglésies presents en veïnats, com la de Sant Bartomeu a Masarbonés, i d'altres aïllades en entorns forestals i acompanyes de construccions defensives, com l'ermita de

Des de la perspectiva dels assentaments urbans, es poden distingir principalment dos àmbits: d'una banda, l'eix de la carretera C-51 entre Valls i el Vendrell, sobre el qual se situen el poble de Masllorenç i diverses urbanitzacions. De l'altra, un sector sud, on es localitza Bonastre, articulat perpendicularment a la línia de costa, tot seguint els corredors agrícoles. Ambdós nuclis estan connectats a través de la carretera TV-2041 que creua de nord a sud tota la unitat.

Els dos pobles de l'àmbit, Bonastre i Masllorenç tenen un interessant paisatge urbà, ja que conserven moltes mostres de la tipologia urbanística que va anar configurant-se de forma harmoniosa fins no fa masses anys, abans de l'arribada del *boom* constructiu. Són nuclis que també destaquen per la seva ubicació i el particular encaix que tenen amb el paisatge del seu entorn. En el cas de Bonastre, se situa en una vall agrícola encerclada per muntanyes. El nucli presenta una morfologia compacta, un xic allargassada resseguint la carretera TV-2041,



Bonastre és un nucli compacte enmig d'una vall agrícola encerclada per muntanyes. Joan Soler i Gironès

Santa Cristina i la torre de defensa homònima, a la Bisbal del Penedès, i l'ermita de Sant Antoni de Pàdua i les ruïnes del castell de l'Esquernosa, situada a prop del nucli d'Albinyana i que esdevé un referent visual per aquest sector de la Plana del Penedès. El simbolisme i el valor social d'aquestes dues darreres ermites aïllades en entorns forestals queda reflectit en la celebració de dos reconeguts aplecs.

Relacionat amb les urbanitzacions, tant el sector est, de contacte amb la Plana del Penedès, com el sector sud, de contacte amb el Litoral del Penedès, presenten símptomes d'urbanització dispersa que remunta els vessants des de la plana, originada per la pressió procedent d'aquesta àrea, i a la vegada que pròxims a vies de comunicació importants, com l'AP-7 i la C-32, que passen molt a prop d'aquest paisatge i en faciliten l'accés. En destaquen urbanitzacions com Mas Borràs i el Nou Vendrell, que se situen en l'espai de transició entre la plana i el massís.

Al sector nord, entre Masllorenç i Albinyana, la proximitat de vies de comunicació com l'AP-2 i la C-51 ha afavorit una proliferació d'urbanitzacions que ha canviat substancialment el paisatge. Les de la Masieta, l'Esplai del Penedès i can Gordei estan envoltades per extenses masses de vegetació i, per tant, presenten un alt risc d'incendi forestal que s'incrementa per la manca d'una bona gestió forestal. Les tres urbanitzacions esmentades, a més a més de la veïna de La Miralba, tenen una elevada exposició visual.

Al sector sud, a prop de Bonastre, hi ha la urbanització Font de la Gavatxa, que presenta una distribució dispersa, amb part del parcel·lari sense ocupar i amb els vials i l'enllumenat en procés de degradació.

A part de la presència d'urbanitzacions de primera i segona residència, la proximitat de grans concentracions de població a les unitats veïnes de la Plana del Penedès i del Litoral del Penedès comporta una freqüentació de la zona buscant usos de caràcter social o lúdic, que podria ar-



Les urbanitzacions de la Masieta, l'Esplai del Penedès i can Gordei, ubicades al nord-est de la unitat, estan envoltades per extenses masses de vegetació i tenen una elevada exposició visual. ICGC

ribar a ser excessiva o poc respectuosa amb l'entorn. Cal esmentar també que aquest paisatge és el protagonista de les curses *Filrun Vendrell* i *Roca Aguilera*, que se celebren periòdicament al Vendrell. En la línia de promoció de la descoberta sostenible d'aquest entorn, el Consell Comarcal del Baix Penedès ha impulsat una xarxa de 12 miradors a la comarca, un dels quals és l'ermita de Sant Antoni de Pàdua. Els miradors, a més, es poden enllaçar mitjançant una ruta senderista de gran recorregut de 113 km i 2000 m desnivell positiu que es pot realitzar en diverses etapes.

Per altra banda, les vies de comunicació són estretes i d'àmbit local, només utilitzades per la comunicació entre els nuclis de Bonastre i Masllorenç, a través de la TV-2041 i la TV-2042. La TV-2042 també connecta Masllorenç amb la C-51, donant accés a les urbanitzacions d'aquest àmbit. La carretera TV-2041 és paisatgísticament interessant perquè presenta diversos trams que tenen una gran panoràmica del paisatge circumdant, especialment després de creuar Bonastre en direcció cap a Masllorenç, on la sinuosa carretera s'eleva per sobre de la vall agrícola i del poble. L'arribada al nucli de Masllorenç per la TV-2042 també ofereix visuals àmplies cap al paisatge vitivinícola de Rodonyà i Masllorenç.



Ermita de Sant Antoni de Pàdua, construïda sobre una roca propera al puig de Sant Antoni, és un bon mirador del paisatge. Àngela Llop

EXPRESSIÓ ARTÍSTICA DEL PAISATGE

Tot i la importància natural del massís de Bonastre i la coherència formal del seu paisatge, destaquen poques representacions artístiques vinculades a aquest espai. Possiblement l'absència de fites importants ha impedit l'aparició d'icones paisatgístiques d'autor. També el fet que la zona quedi fora dels circuits turístics habituals ha impedit la seva representació singularitzada en els fulletons turístics i postals.

Un dels artistes que va mantenir una estreta relació estreta amb Albinyana, a cavall entre la unitat Massís de Bonastre i la Plana del Penedès, va ser l'escriptor Joan Perucho, que sempre va sentir atracció per les terres del sud de Catalunya i es va acabar comprant una casa a Albinyana, cal Groc. Era un habitatge que usaven com a segona residència, tot i que Perucho hi mantenia l'activitat literària, precisament un dels seus llibres de poesia es titula *Quadern d'Albinyana* (1983). L'any 2022 es va estrenar la ruta literària "Joan Perucho" que passa per diferents indrets del municipi d'Albinyana, un dels textos recollits és aquest que descriu el paisatge de la serra de Papiola visible des del poble:

"Davant meu tinc la suau i femenina serra de la Papiola que és, en realitat, una elegant dama encantada en espera, que algú, amb prou ronyons, la desencanti, complint segons diuen, nocturns rituals previstos. Quan això passi, afegixen, només una plana separarà Albinyana del Vendrell, cosa realment meravellosa a la vegada que pràctica." (Perucho, 1991).

L'explorador José Ruy Fernández va descriure, el 1918, el paisatge visible des de l'ermita d'Albinyana:

"El santuari, encara que modest, està ben blanquejat i te les parets laterals plenes d'ex-vots. [...] S'alça en un indret pintoresc i saludable; pintoresc pel panorama que es presenta a la vista de les serralades que el circumden, amb barrancs, i l'extensa plana del Baix Penedes, on s'albiren poblets, masies i el mar; saludable pels

aires que arrossega l'olor de tota mena de plantes silvestres." (Ruy, 1990 [1918]).

També s'han publicat alguns reculls de fotografies o reculls històrics amb referències paisatgístiques sobre localitats i indrets de la unitat, com per exemple l'obra *Salomó*, d'Antoni Virgili i Colet (2004); o l'obra del 2005 de Jordi Blay i Lluís Navarro *Guia de Bonastre*. L'Institut d'Estudis Vespellencs disposa d'una sèrie de postals amb imatges antigues i actuals de la població.

La revista *El Marge*, publicada del 2001 fins el 2019 per la secció mediambiental de l'ADF Clot de Bou (La Bisbal, Albinyana i Masllorenç), incloïa articles sobre els valors del patrimoni rural d'aquestes contrades i itineraris per a descobrir-los. També les guies de viatges ofereixen visions parcials sobre el paisatge de la unitat, com les obres de Josep Iglésies i Joaquim Santasusagna *Del Camp de Tarragona a l'Ebre*, del 1931, o *Les valls del Gaià, del Foix i de Miralles*, del 1934.

PUNTS D'OBSERVACIÓ DEL PAISATGE I ITINERARIS

PUNTS D'OBSERVACIÓ

14. PUIG DE SANT ANTONI (ALBINYANA, BAIX PENEDÈS)

El puig de Sant Antoni se situa uns metres per sobre de l'ermita de Sant Antoni de Pàdua. . Mirador situat a la plana del Baix Penedès, considerat espai d'interès patrimonial, s'ubica l'ermita de Sant Antoni; a 408 m d'altitud. Cap al nord, oest i sud, ofereix unes perspectives àmplies sobre el sector més forestal de la unitat Massís de Bonastre, així de com les urbanitzacions properes, en canvi, la resta de vistes s'encaren cap a la Plana del Penedès, permetent percebre la transició entre els dos paisatges. S'hi accedeix amb cotxe o a peu des de la població l'Albinyana, pel camí de la Canal parcialment asfaltat, fins a l'ermita, des d'on surt el camí que arriba al puig.



Cim



Amb visió 360°



Vista nord del cim del puig de Sant Antoni. Wikicommons (Moogido)

66. EL RAURELL (VENDRELL, BAIX PENEDÈS)

El Raurell, de 245 m d'alçada, està situat a la serra Pedregosa i permet observar la transició entre el paisatge de la unitat Massís de Bonastre i el sector sud-oest de la Plana del Penedès a l'alçada del Vendrell. És un dels punts d'observació d'on també es pot veure tot l'eix d'infraestructures que formen el tren d'alta velocitat i l'autopista AP-7.



Cim



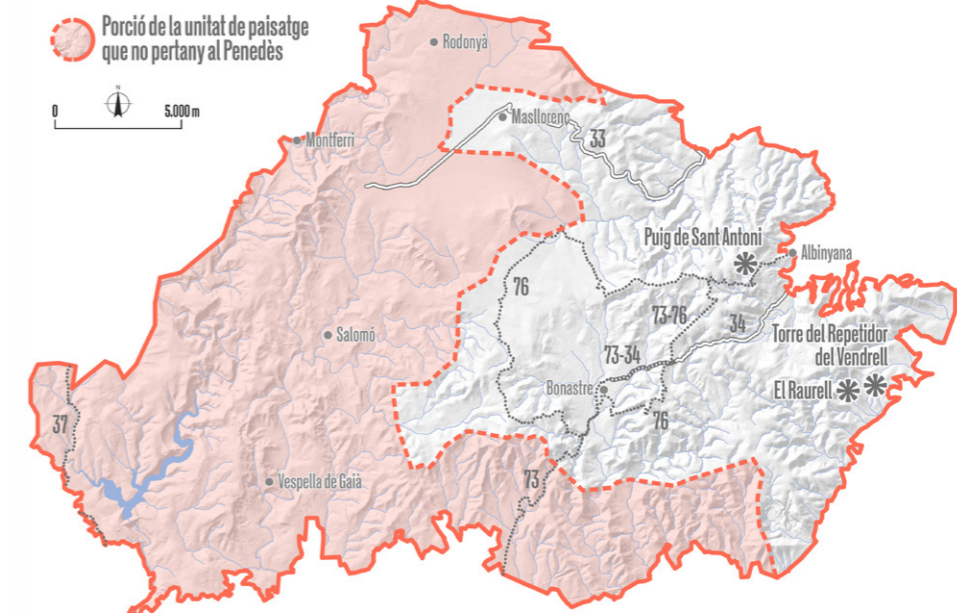
Amb visió 360°

71. TORRE DEL REPETIDOR DEL VENDRELL (EL VENDRELL, BAIX PENEDÈS)

La torre del Repetidor del Vendrell, es troba situada a 203 m sobre el nivell del mar, al municipi del Vendrell. Localitzada al sud del massís de Bonastre, forma part de la ruta dels repetidors, arran de l'elevat nombre de repetidors o torres antigues, com la del Telègraf a la urbanització dels Garrofers, que la conformen. Brinda vistes panoràmiques del litoral penedesenc, i del propi massís. S'hi accedeix a partir de senders que surten de les urbanitzacions que es troben al seu peu.



Cim



ITINERARIS

No motoritzats

73. GR-92 SENDER DEL MEDITERRANI (VARIANT INTERIOR)

El GR-92, el Sender del Mediterrani, comprèn dos variants; la litoral i la d'interior. Respecte aquesta última, creua el litoral català fins a la ciutat de Vilanova i la Geltrú, agafant després el vessant interior fins més avall del Vendrell. L'últim tros del GR-92 que recorre les terres penedesenques, ho fa per la unitat Massís de Bonastre; des de Sant Antoni de Pàdua, passant per la cova de Vilamajor i la costa de Senabre. Una àrea amb grans conreus a la llunyania i amb una relativa altitud respecte els territoris circumdants. S'entra al nucli de Bonastre per l'est, rodejant al nord la muntanya de la Rovira, a l'oest del massís. Per acabar, es pren direcció la Vinya de Bonastre, on puja lleugerament d'altitud a un turó pròxim a la font de la Gavatxa. És una zona molt complexa paisatgísticament, alternant àrees rurals i boscoses, amb petits nuclis poblacionals concentrats a les planes entre serralades.

76- RUTA BONASTRE

S'inicia el recorregut a la unitat de paisatge Massís de Bonastre, direcció la zona residencial Vinya de Bonastre, agafant alçada fins la muntanya de la Rovira. Un cop dalt, s'ha de perdre alçada direcció nord fins coincidir amb el GR-92, que es segueix fins arribar a Albinyana i més endavant a la Masia d'Escansa. Direcció E, es

puja al puig de Sant Antoni, com exemple de bon mirador de la Plana del Penedès. Es segueix cap a la serra del Montmell i la Bisbal del Penedès, per la carena. Es pren el camí de Masarbonès, i abans d'arribar als plans, es pren direcció nord-est fins als Quatre Camins, i més endavant es segueix la ruta camí de Masllorenç. Des de la plana del Pié, es creua la carretera i direcció sud, s'arriba al camí de Salomó cap a Bonastre. D'aquí, es segueix pel camí que portaria a la Pobla de Montornès, però es pren el sender que porta a fer l'ascensió a la Mola, que posteriorment es deixa endarrere, passant per la urbanització de la Font de la Gavatxa, fins arribar al nucli poblacional de Bonastre. El paisatge és generalment forestal, tot i que el tros que el tram passa pel nord-oest del territori, hi ha una forta presència de camps de conreu.



Carretera direcció a Masllorenç. Joan Soler i Gironès

Motoritzats

33. MASLLORENÇ

Aquest recorregut comença a la T-204, direcció nord-est cap a la població de Masllorenç, en una llarga recta que travessa camps de cultiu agrícola. Una vegada passat aquest nucli, la TV-2042, pren direcció a la zona muntanyosa, en un paisatge de caire forestal; on la via s'adapta al relleu de la unitat de paisatge Massís de Bonastre. Travessa la població de Masarbonès i arriba a la urbanització de l'Esplai del Penedès, on ja surt de la unitat Massís de Bonastre.

34. ALBINYANA - BONASTRE

L'itinerari comença, al límit entre les unitats del Massís de Bonastre i la Plana del Penedès a Albinyana, al sud del nucli, concretament al Raval de Bonastre. S'agafa el camí que va cap a Aqualeon direcció sud pel camí d'Albinyana a Bonastre i es segueix en direcció sud-oest. El recorregut continua per un àmbit agrícola però va agafant alçada i s'endinsa al massís pel Fondo de les Parades en un entorn de muntanya litoral que cal destacar; continuant en direcció oest passa pel coll de la Font d'En Benet, on trobem una petita plana agrícola, La Guixera. Seguint el camí, una mica estret, es travessa la costa del Senabre i entra a la plana agrícola que envolta el nucli de Bonastre. Seguint per la carretera, travessa el cementiri fins a arribar al nucli de Bonastre.

OBJECTIUS DE QUALITAT PAISATGÍSTICA I PROPOSTA D'ACCIONS

Els objectius de qualitat paisatgística (OQP) i les accions que s'exposen a continuació són específics de la part penedesenca de la unitat Massís de Bonastre. Els poders públics i privats, així com els agents socials i la societat en general, han de vetllar pel compliment d'aquests objectius. Igualment, també són d'aplicació els definits per a tot l'àmbit territorial del Penedès, juntament amb les seves accions, continguts en el capítol 6 del present catàleg.

12.1 / Un paisatge forestal que reforci els valors ecològics i socials del massís i la seva potencialitat com a connector paisatgístic entre el Montmell i el mar.

12.2 / Un mosaic mediterrani de vinyes, oliveres i ametllers que conservi mostres representatives de les estructures agràries (ametllers i oliveres en els límits dels camps), amb la presència de construccions de pedra seca, i que minimitzin el risc d'incendis forestals.

12.3 / Uns nuclis tradicionals compactes de Bonastre i Masllorenç, amb elements identitaris de caràcter rural, i amb noves construccions compatibles amb el paisatge preexistent.

12.4 / Un paisatge lliure de noves urbanitzacions i amb les existents integrades, vetllant per la correcta integració dels espais perimetrals.

12.5 / Un sistema d'itineraris i punts d'observació del paisatge que emfasitzin les panoràmiques més rellevants i permeti descobrir la diversitat i els matisos dels paisatges de la unitat Massís de Bonastre.

OQP 12.1. Un paisatge forestal que reforci els valors ecològics i socials del massís i la seva potencialitat com a connector paisatgístic entre el Montmell i el mar.

Acció 12.1.1. Incentivar la gestió forestal de les masses boscoses amb l'objectiu de disminuir l'elevat risc d'incendi forestal.

Acció 12.1.2. Educar, sensibilitzar i dinamitzar el patrimoni geològic (espeleològic i vinculat als fenòmens càrstics) i prehistòric dels voltants d'Albinyana, i regular l'escalada a Roca Aguilera.

Acció 12.1.3. Garantir el paper connector del massís de Bonastre entre el riu Gaià i la zona del Montmell, la Plana del Penedès i la zona costanera.

Acció 12.1.4. Preservar els cims emblemàtics de la unitat Massís de Bonastre d'afectacions o alteracions geomorfològiques.

Acció 12.1.5. Promoure la minimització de l'impacte i la restitució dels valors paisatgístics de la pedrera situada al fondo de l'Astor.

Acció 12.1.6. Mitigar la incidència paisatgística del projecte de línia de Molta Alta Tensió que travessa la unitat Massís de Bonastre.

OQP 12.2. Un mosaic mediterrani de vinyes, oliveres i ametllers que conservi mostres representatives de les estructures agràries (ametllers i oliveres en els límits dels camps), amb la presència de construccions de pedra seca, i que minimitzin el risc d'incendis forestals.

Acció 12.2.1. Conservar i vetllar per la productivitat dels patrons paisatgístics del mosaic de la vall agrícola de Bonastre i dels fondos agrícoles d'Albinyana.

Acció 12.2.2. Aplicar codis de bones pràctiques vitivinícoles i criteris de moviments de terres adequats al caràcter paisatgístic de la unitat Massís de Bonastre.

Acció 12.2.3. Establir les condicions paisatgístiques adequades per a una correcta implantació de plantes fotovoltaïques a la unitat Massís de Bonastre.

Acció 12.2.4. Inventariar tot el patrimoni vinculat a la cultura de la pedra seca, i promoure de manera extensa la seva conservació i restauració mitjançant la iniciativa pública i privada.

Acció 12.2.5. Preservar les visuals als mosaics agrícoles des dels trams de carretera panoràmics.

OQP 12.3. Uns nuclis tradicionals compactes de Bonastre i Masllorenç, amb elements identitaris de caràcter rural, i amb noves construccions compatibles amb el paisatge preexistent.

Acció 12.3.1. Potenciar i conservar els nuclis i poblacions rurals tradicionals de Masllorenç, Bonastre i Masarbonès, realçant els seus valors paisatgístics.

Acció 12.3.2. Elaborar un pla especial de catàleg de masies dels municipis de Bonastre, Albinyana, la Bisbal del Penedès, el Vendrell i Masllorenç.

Acció 12.3.3. Promoure mesures de restauració i conservació de l'entorn de les principals construccions religioses.

OQP 12.4. Un paisatge lliure de noves urbanitzacions i amb les existents integrades, vetllant per la correcta integració dels espais perimetrals.

Acció 12.4.1. Millorar la qualitat paisatgística de les urbanitzacions i dels espais urbanitzables encara no executats.

Acció 12.4.2. Millorar els contactes entre les urbanitzacions i els espais agroforestals, amb criteris paisatgístics.

Acció 12.4.3. Minimitzar l'afectació paisatgística del parc aquàtic Aqualeón, proper a Albinyana.

OQP 12.5. Un sistema d'itineraris i punts d'observació del paisatge que emfasitzin les panoràmiques més rellevants i permeti descobrir la diversitat i els matisos dels paisatges de la unitat Massís de Bonastre.

Acció 12.5.1. Reconèixer els punts d'observació del paisatge i els itineraris d'interès paisatgístic, motoritzats i no motoritzats, com a elements estructurals de l'ordenació territorial de la unitat Massís de Bonastre.

Acció 12.5.2. Mantenir i millorar la xarxa viària secundària que comunica els petits nuclis i especialment les masies aïllades.

Acció 12.5.3. Promoure una xarxa de punts d'observació del paisatge i itineraris motoritzats i no motoritzats de la unitat Massís de Bonastre.

Acció 12.5.4. Consolidar i promoure la xarxa comarcal de punts d'observació del paisatge del Baix Penedès.

OQP 12.1

Un paisatge forestal que reforci els valors ecològics i socials del massís i la seva potencialitat com a connector paisatgístic entre el Montmell i el mar.

El Massís de Bonastre configura un mosaic paisatgístic que diferencia entre uns sectors de baixa muntanya mediterrània, recoberta per la vegetació, i unes planes intensament conreades. El paisatge vegetal és una combinació de bosquines i boscos de pi blanc, vegetació arbustiva de màquia de garric i margalló i brolles de romaní, depenent del sectors de la unitat. L'acumulació de biomassa i l'abandonament dels conreus incrementen l'alt risc d'incendi forestal, que cal minimitzar. D'altra banda, el Massís de Bonastre exerceix una important funció connectora entre el riu Gaià i la zona del Montmell, la Plana del Penedès i la zona costanera del llevant tarragoní, i que cal garantir.

Acció 12.1.1.

Incentivar la gestió forestal de les masses boscoses amb l'objectiu de disminuir l'elevat risc d'incendi forestal.

Els incendis forestals han castigat fortament la unitat Massís de Bonastre en els darrers dècennis i continuen sent el principal risc al que està sotmès aquest paisatge, especialment en els sectors de contacte amb les infraestructures de comunicació i les urbanitzacions de l'est i del sud.

Caldria establir programes de gestió forestal que vagin encaminats a la recuperació del bosc d'alzinar mediterrani, per una banda, i la gestió de les pinedes de pi blanc per reduir la càrrega, amb l'objectiu de reduir el risc d'incendi i fer-ne un aprofitament. En aquest sentit, caldria protegir el sotabosc de les actuals pinedes secundàries de pi blanc per tal de recuperar l'alzinar mediterrani propi de la zona. Una altra mesura imprescindible és el manteniment del mosaic agrícola, que fa de tallafoc natural (mesura tractada en l'acció 12.2.1).

Una bona eina seria la d'incentivar entre els propietaris de masses forestals l'elaboració bé de plans tècnics de gestió i millora forestal (PTGMF, finques superiors a 25 ha) o bé plans simples de gestió forestal (PSGF, finques inferiors o iguals a 25 ha). Aquesta acció permetria una ordenació de les masses forestals, l'aprofitament energètic o fustaner dels productes forestals, i la contribució a la prevenció d'incendis. En aquest sentit, es podria treballar en quatre línies:

- Els ajuntaments poden executar polítiques per tal de gestionar aquesta vegetació en biomassa i generar energia en equipaments.
- Impulsar programes de gestió forestal amb herbívors per a la gestió del sotabosc. Alhora, regular l'avanç de les masses forestals sobre els espais oberts.
- Elaborar materials didàctics i divulgatius que mostrin a la població en general i als alumnes d'instituts i escoles en particular, els efectes dels incendis sobre el paisatge i els resultats d'una gestió forestal sostenible realitzada tenint en compte la prevenció d'incendis.
- Planificar i executar punts estratègics de gestió (PEG's), en zones relativament petites, per minimitzar els efectes en cas d'un gran incendi forestal (GIF). Amb aquesta iniciativa es pretén la identificació i la realització de treballs forestals en zones relativament petites (petits camps de cultiu, zones que recuperin el mosaic ric en diversitat), per minimitzar i facilitar el servei d'extinció d'incendis forestals, a fer maniobres d'atac segures per limitar l'abast d'un

Gran Incendi Forestal (GIF). Es tracta d'actuacions forestals, aclarides, recuperació i manteniment de camps de conreu, pastures, etc.

Acció 12.1.2.

Educar, sensibilitzar i dinamitzar el patrimoni geològic (espeleològic i vinculat als fenòmens càrstics) i prehistòric dels voltants d'Albinyana, i regular l'escalada a Roca Aguilera.

La zona càrstica d'Albinyana està conformada per més de 25 avencs i coves de gran interès geològic, geomorfològic i bioespeleològic. La majoria es concentren al voltant de l'ermita de Sant Antoni de Pàdua. Des del punt de vista del patrimoni cultural, alguna d'aquestes cavitats també esdevenen molt singulars pel seu rastre prehistòric, com la cova de Vallmajor. Per tant, pel seu interès geomorfològic i històric, aquesta zona és molt interessant tant per al turisme geològic com per esdevenir un recurs docent. Caldria afavorir el coneixement d'aquests indrets, així com assegurar-ne la difusió i preservació dels seus valors, tot reforçant-ne tant el potencial didàctic com el d'un turisme respectuós.

D'altra banda, la Roca Aguilera, és un espai de pràctica de l'escalada. Caldria fer revisions periòdiques tant dels accessos a les vies d'escalada com al propi espai d'escalada per tal de garantir-ne una bona conservació ecològica.

Mapes de la unitat

Mapa 12.1 Valors naturals i estètics

Mapa 12.2 Valors històrics i simbòlics

Mapa 12.3 Valors socials i productius

Acció 12.1.3.

Garantir el paper connector del massís de Bonastre entre el riu Gaià i la zona del Montmell, la Plana del Penedès i la zona costanera.

El massís de Bonastre exerceix una important funció connectora entre el riu Gaià i la zona del Montmell, la Plana del Penedès i la zona costa-

nera del llevant tarragoní. Per la seva banda, la connectivitat ecològica i paisatgística entre les unitats del Montmell i del Massís de Bonastre està molt compromesa per la fragmentació provocada per l'acumulació d'infraestructures i urbanitzacions en sentit transversal a la disposició del relleu. Finalment, cal parlar del conjunt de cursos fluvials, connectors estratègics entre la unitat i el mar. La intensa transformació de la zona costanera cada cop dificulta més aquest paper i, precisament això, n'accentua l'interès.

Cal garantir i reforçar el valor d'aquests espais com a connectors, tot impulsant l'aplicació als POUM dels municipis de Bonastre, Albinyana, el Vendrell i la Bisbal del Penedès de mesures de protecció del sòl als espais d'interès natural i agrícola.

Mapes de la unitat

Mapa 12.4 Espais en tensió i d'oportunitat

Acció 12.1.4.

Preservar els cims emblemàtics de la unitat Massís de Bonastre d'afectacions o alteracions geomorfològiques.

Els cims més emblemàtics de la unitat Massís de Bonastre percebuts per la població penedesenca se situen a banda i banda del massís. Cal incorporar aquests cims emblemàtics en el Pla territorial parcial del Penedès, així com en el planejament urbanístic amb una qualificació de protecció, amb la finalitat de protegir la seva percepció evitant la instal·lació de telecomunicacions, infraestructures energètiques o altres elements potencialment distorsionadors.

Es tracta dels cims emblemàtics de:

- La Mola (Bonastre)
- El Raurell (el Vendrell)
- Puig Lleó (el Vendrell)
- Puig de Sant Antoni (Albinyana)

Mapes de la unitat

Mapa 12.1 Valors naturals i estètics

Mapa 12.2 Valors històrics i simbòlics

Acció 12.1.5.

Promoure la minimització de l'impacte i la restitució dels valors paisatgístics de la pedrera situada al fondo de l'Astor.

- Minimitzar l'impacte visual de l'explotació durant la seva existència (per exemple, situant els fronts d'explotació en els llocs de menor impacte visual, o explotant l'activitat per fases, entre altres mesures)
- Restaurar al final de cada una de les fases d'explotació i en el moment del cessament de l'activitat.
- Endegar projectes de recuperació paisatgística que vagin més enllà de la restitució i permetin innovar en models de rehabilitació ambiental, social, cultural i pedagògica.

Mapes de la unitat

Mapa 12.4 Espais en tensió i d'oportunitat

Acció 12.1.6.

Mitigar la incidència paisatgística del projecte de línia de Molt Alta Tensió que travessa la unitat Massís de Bonastre.

El projecte de línia de Molt Alta Tensió promogut per una empresa privada per evacuar l'energia de parcs eòlics i fotovoltaics que es preveuen implantar en el territori de Catalunya i d'Aragó, tindrà una elevada incidència paisatgística a la unitat Massís de Bonastre. Caldria avaluar el seu soterrament, sobretot en els trams més sensibles, reconduir-la cap a corredors d'infraestructures, i buscar dissenys de suports de les torres més ben integrats al paisatge agroforestal. En general, hauria de seguir el que s'estableix en els punts 2.31, 2.33 i 2.34 de l'objectiu de qualitat paisatgística 2, sobre les infraestructures lineals, inclosos en el capítol 6.

OQP 12.2

Un mosaic mediterrani de vinyes, oliveres i ametllers que conservi mostres representatives de les estructures agràries (ametllers i oliveres en els límits dels camp), amb la presència de construccions de pedra seca, i que minimitzin el risc d'incendis forestals.

L'agricultura és una activitat amb gran importància en la configuració del paisatge de la unitat Massís de Bonastre, fet que el diferencia d'altres zones de la baixa muntanya mediterrània del Camp de Tarragona. Es tracta d'un paisatge agrícola mediterrani en bon estat de conservació, on l'activitat agrícola encara és la predominant en bona part, i on destaquen els patrons agrícoles singulars del mosaic de la vall agrícola de Bonastre i dels fondos agrícoles d'Albinyana. Més enllà de la seva funció productiva, el mosaic agrícola i agroforestal, a més, fa una funció molt valuosa de minimització del risc d'incendis forestals, i caldria mantenir-lo viu, actiu i productiu, que conservi els elements arquitectònics i l'arquitectura de pedra seca, i l'harmonia del paisatge agrícola tradicional. Tampoc es pot perdre de vista que aquest patrimoni és un reclam interessant per fomentar el turisme rural i una oportunitat per fer repercutir aquesta activitat en la conservació i millora del paisatge.

Acció 12.2.1.

Conservar i vetllar per la productivitat dels patrons paisatgístics del mosaic de la vall agrícola de Bonastre i dels fondos agrícoles d'Albinyana.

A la unitat Massís de Bonastre hi ha dos estructures agrícoles de gran interès paisatgístic. Es tracta, per una banda, del patró agrícola singular del mosaic de la vall agrícola de Bonastre, que destaca pel mosaic de conreus llenyosos formats per vinya, oliveres, ametllers i avellaners, i la seva disposició harmònica, combinada amb marges i altres construccions de pedra seca, així com diversos conreus d'horta. Per altra banda, de manera més tangencial, hi ha el patró agrícola singular dels fondos agrícoles d'Albinyana, situat a l'espai de transició entre les unitats Plana del Penedès i Massís de Bonastre. Està format per parcel·les de conreus que ressegueixen torrents o fondos, majoritàriament de vinya, que van reduint la seva mida progressivament a mesura que, des de la Plana del Penedès, es van endinsant al massís, fins a generar terrasses de pedra seca de dimensions cada vegada més petites fins arribar a la part superior dels fondos.

Cal considerar ambdues estructures agrícoles com a model productiu a preservar i regenerar. En aquest sentit, seria oportú:

- Elaborar un pla de foment i manteniment dels espais agraris existents, especialment als llocs on els mosaics agroforestal es troben més degradats i reduïts.
- Afavorir el manteniment dels marges de pedra seca per delimitar parcel·les, per l'abancalament del terreny o per fer de límit amb els camins i carreteres, perquè és un mecanisme de protecció de les pròpies terrasses, de retenció del sòl, i de disminució de la força erosiva de les fortes pluges.
- Per la seva qualitat paisatgística i alhora per la seva fragilitat i petita dimensió, els planejaments urbanístics municipals de Bonastre i Albinyana han d'evitar noves extensions resi-

dencials i d'activitat econòmica en les àrees que afectin els fondos agrícoles d'Albinyana i el mosaic de la vall agrícola de Bonastre.

- Definir alguns criteris mínims per a la conservació d'aquests dos patrons i incloure'ls en els planejaments urbanístics corresponents.
- Protegir els amplis horitzons visuals del mosaic de la vall agrícola de Bonastre.
- Definir uns paràmetres per a la implantació de noves construccions aïllades, i també en la reconstrucció i rehabilitació de les preexistents amb valor o en desús, que respongui a models i tipologies edificatòries pròpies de la zona, respectant l'estil tradicional quant a materials, color i alçada de les edificacions.
- Elaborar un inventari dels camps en desús en els fondos agrícoles d'Albinyana i recuperar-ne l'ús per evitar-ne l'abandonament a través de la promoció d'un banc de terres per tal d'arribar a acords entre propietaris i pagesos que estiguin disposats a cultivar-les.

Mapes de la unitat

Mapa 12.1 Valors naturals i estètics

Acció 12.2.2.

Aplicar codis de bones pràctiques vitivinícoles i criteris de moviments de terres adequats al caràcter paisatgístic de la unitat Massís de Bonastre.

Alguns sectors de la unitat Massís de Bonastre destaquen per les actuacions de rompudes per guanyar espai pels conreus o de modificació del perfil natural del terreny, amb eliminació de marges i en força ocasions amb alteració del paisatge i una més que dubtosa rendibilitat agronòmica. Entre les iniciatives que van sorgir de l'elaboració de la Carta del paisatge de l'Alt Penedès, aprovada el 2004, la primera iniciativa d'aquest tipus a Catalunya, mereix esment la publicació del manual de Fitxes de bones pràctiques: paisatge vitivinícola del Penedès. Aquest manual reuneix consells tècnics i divulgatius a

favor d'una viticultura de qualitat, per evitar l'erosió dels sòls, mantenir el paisatge agroforestal, afavorir una producció ecològica, etc.

Amb aquesta acció es proposa fer extensives aquestes bones pràctiques al paisatge de la unitat Massís de Bonastre, reforçant-ne la seva aplicació o actualització, adequant-les a la singularitat dels mosaic agrícola d'aquest paisatge, així com l'establiment d'un protocol de seguiment.

També caldria elaborar, entre tots els agents implicats, un reglament per regular els moviments de terres que tingui en compte els valors i el caràcter del paisatge de la unitat Massís de Bonastre. L'ordenança tipus dels moviments de terres en sòl no urbanitzable per a la millora de finques agrícoles a l'Alt Penedès, elaborada en el marc de la Carta del paisatge de l'Alt Penedès l'any 2011, pot ser un bon punt de partida per adaptar-ho a la unitat.

Acció 12.2.3.

Establir les condicions paisatgístiques adequades per a una correcta implantació de plantes fotovoltaïques a la unitat Massís de Bonastre.

En el context del Decret llei 24/2021, de 26 d'octubre, d'acceleració del desplegament de les energies renovables distribuïdes i participades, apareixen propostes al Penedès per a la instal·lació de centrals fotovoltaïques. En general, caldria seguir les accions establertes en l'objectiu de qualitat paisatgística 3, que té una mesura relacionada amb les àrees especialitzades d'ús energètic.

Acció 12.2.4.

Inventariar tot el patrimoni vinculat a la cultura de la pedra seca, i promoure de manera extensa la seva conservació i restauració mitjançant la iniciativa pública i privada.

Hi ha un nombre important de sectors a la zona nord i central de la unitat amb presència

d'elements de pedra seca d'interès vinculats a l'agricultura de secà, tot i que actualment part d'aquest patrimoni es troba en entorns forestals. La tipologia constructiva predominant són els marges per delimitar parcel·les i per l'abancament. En aquest sentit, el portal col·laboratiu Wikipedra recull 1683 construccions de pedra seca a juny de 2023, de les quals la major part són barraques però també hi ha una quantitat important de construccions per emmagatzemar aigua. Més enllà del seu valor històric i patrimonial, la combinació d'aquests conreus de secà amb la vegetació natural mediterrània, sobretot en distintes èpoques de l'any té un valor estètic remarcable.

Cal afavorir la protecció, el manteniment i la restauració de tot aquest patrimoni, i garantir-ne una destinació compatible amb un paisatge de qualitat (activitat primària, gestió del territori, educació en el paisatge i turisme responsable). Els ajuntaments i altres administracions públiques haurien de:

- Inventariar el patrimoni de la pedra seca i de la transhumància i dels camins ramaders més rellevant.
- Establir les mesures adequades per a la correcta protecció d'aquests elements o conjunts patrimonials de la pedra seca, així com la vegetació arbòria associada (fruiters, ametllers).
- Incloure aquest patrimoni en els catàlegs de patrimoni vinculats als plans d'ordenació urbanística municipal o la declaració com a béns culturals d'interès local poden ser dues vies per preservar els elements més significatius d'aquest patrimoni.
- Recollir en l'ordenació urbanística uns criteris mínims per a la conservació d'aquests elements, sobretot el manteniment dels elements construïts propis de l'arquitectura de pedra seca (barraques, murs, pous, etc.).
- Garantir la preservació de les construccions de pedra seca en el moment de realitzar concentracions parcel·làries o modificar l'estructura agrícola.

- Preservar, restaurar i potenciar els diversos trams de la carretera TV-2041, al municipi de Bonastre, i el camí d'Albinyana a Bonastre que encara conserven fragments de marges de pedra seca que ressegueixen el seu traçat.
- Més enllà de la pedra seca, promoure l'elaboració d'inventaris que identifiquin i preservin els elements del patrimoni natural i cultural ordinari més rellevants com, per exemple, boscos singulars, espais fluvials, coves, masies i fonts.
- Mantenir el patrimoni de la pedra seca existent (barraques, murs...) en qualsevol moviment de terres que es faci.
- Consensuar amb els agents públics i privats accions per garantir un ús turístic respectuós del patrimoni d'aquest territori, compatible amb la conservació del paisatge i contribuint al desenvolupament econòmic local.

Mapes de la unitat

Mapa 12.2 Valors històrics i simbòlics

Acció 12.2.5.

Preservar les visuals als mosaics agrícoles des dels trams de carretera panoràmics.

La xarxa viària del Massís de Bonastre inclou diversos trams de carretera que són panoràmics que creuen els mosaics agrícoles de vinyes, oliveres, ametllers i avellaners als voltants dels nuclis de Bonastre i Masllorenç. Diverses actuacions que caldria promoure són:

- Reconèixer aquests trams panoràmics i integrar-los en el sistema d'infraestructures del Pla territorial parcial del Penedès com a trams protegits.
- Establir una normativa clara per a evitar distorsions paisatgístiques que afectin les visuals que es contemplen des dels trams de carretera panoràmics identificats. Això implica la identificació de les edificacions, les infraestructures i altres barreres visuals (rètols pu-

blicitaris, construccions efímeres, etc.) que limiten el camp visual o desfiguren i dificulten la visió d'aquests trams amb la finalitat de definir estratègies d'ocultació, harmonització o fins i tot eliminació d'alguns dels elements. Això també afecta tant a nous elements que es pretinguin instal·lar en sòl no urbanitzable, com a elements ja existents. Aquests paràmetres es podrien incloure en els planejaments urbanístics municipals a través d'una normativa.

- Millorar, si s'escau, la senyalització de punts rellevants del paisatge des dels trams panoràmics i, si és possible, disposar d'àrees de descans en punts estratègics on sigui fàcil l'observació dels paisatges més emblemàtics.

Es tracta dels trams panoràmics de:

- Diversos trams de la TV-2041 (Bonastre)
- TV-2042 (Masllorenç)

Mapes de la unitat

Mapa 12.1 Valors naturals i estètics

OQP 12.3

Uns nuclis tradicionals compactes de Bonastre i Masllorenç, amb elements identitaris de caràcter rural, i amb noves construccions compatibles amb el paisatge preexistent.

Els nuclis de Bonastre i Masllorenç conserven moltes mostres de la tipologia urbanística que va anar configurant-se de forma harmoniosa. Bonastre destaca per situar-se en una plana agrícola envoltada per muntanyes, i Masllorenç per situar-se al peu del turó on hi ha el castell homònim. Ambdós formen part de patrons d'assentaments que es repeteixen en altres indrets del Penedès.

Acció 12.3.1.

Potenciar i conservar els nuclis i poblacions rurals tradicionals de Masllorenç, Bonastre i Masarbonès, realçant els seus valors paisatgístics.

El poblament tradicional de la unitat Massís de Bonastre està format per petits nuclis i masos, generalment en planes agrícoles aptes per al conreu, dels quals cal tenir cura en els projectes d'urbanització, sobretot en la composició i els acabats de les cobertes i les façanes, per tal de millorar la imatge d'aquests nuclis.

Destaquen tres nuclis Masllorenç, Bonastre i Masarbonès, dels quals els dos primers segueixen patrons d'assentament singulars que es repeteixen en altres indrets del Penedès. Bonastre forma part del patró de nuclis en planes envoltades per muntanyes, on el campanar de Santa Magdalena també és una fita de referència, i Masllorenç dels nuclis en vessant i castell,

on el castell també és una fita de referència situada dalt d'un turó. En aquests casos el desenvolupament urbà tant de rehabilitació com de nova obra ha de:

- Respectar aquests perfils o imatges i impedir a través del planejament urbanístic l'aparició d'elements volumètrics que els desfigurin.
- Seguir uns paràmetres propis d'edificació d'aquests petits assentaments urbans, tant pel que fa a les tipologies edificatòries preexistents com per a les noves. Aquests paràmetres comuns de coherència paisatgística caldria incloure'ls en els respectius planejaments urbanístics municipals.
- Evitar les extensions urbanes que modifiquin figures, perfils i escenaris característics, posant especial atenció en el castell de Masllorenç, pel fet de ser una fita situada a dalt d'un turó, i en el campanar de Santa Magdalena de Bonastre, com a referent visual del paisatge de l'entorn del nucli de Bonastre.
- Afavorir unes fronteres nítides i de qualitat entre els espais urbans i els espais agrícoles o naturals de les perifèries i evitar-hi la ubicació d'activitats o instal·lacions impròpies.

Mapes de la unitat

Mapa 12.1 Valors naturals i estètics

Mapa 12.2 Valors històrics i simbòlics

Acció 12.3.2.

Elaborar un pla especial de catàleg de masies dels municipis de Bonastre, Albinyana, la Bisbal del Penedès, el Vendrell i Masllorenç.

Aquesta és una iniciativa pretén dinamitzar i valorar el paisatge rural de la unitat Massís de Bonastre a través d'un pla especial de catàleg de masies dels municipis de Bonastre, Albinyana, La Bisbal del Penedès, El Vendrell i Masllorenç. Caldria donar suport tècnic dels ajuntaments perquè puguin identificar les edificacions que compleixen certs requisits que fan necessària la seva preservació (per raons arquitectò-

niques, històriques, paisatgístiques i socials). Disposar del catàleg facilita la gestió del sòl no urbanitzable, ja que regula els usos permesos i identifiquen les masies susceptibles de ser rehabilitades i reconstruïdes; i també en reforça l'activitat econòmica. En tots els casos cal vetllar perquè el paisatge estigui incorporat en les seves disposicions, seguint les pautes de la *Guia per a la redacció del pla especial del Catàleg de masies, cases rurals i altres construccions en sòl no urbanitzable* de la Diputació de Barcelona.

Acció 12.3.3.

Promoure mesures de restauració i conservació de l'entorn de les principals construccions religioses.

El patrimoni religiós està representat a la unitat Massís de Bonastre amb diverses edificacions religioses repartides arreu. Es tracta de les esglésies de Santa Magdalena (Bonastre), que també és una fita de referència, l'església de Sant Bartomeu (Masarbonès), l'església parroquial de Sant Ramon (Masllorenç), l'ermita de Santa Cristina (la Bisbal del Penedès) i l'ermita de Sant Antoni de Pàdua (Albinyana). A l'ermita de Sant Antoni de Pàdua i a la de Santa Cristina s'hi celebren dos reconeguts aplecs de la zona, i la primera és, a més, un referent visual, que també ha de seguir els criteris establerts en l'acció 12.3.1. Cal promoure la restauració d'aquest patrimoni arquitectònic així com la millora i manteniment de l'entorn on estan integrades.

Mapes de la unitat

Mapa 12.1 Valors naturals i estètics

Mapa 12.2 Valors històrics i simbòlics

OQP 12.4

Un paisatge lliure de noves urbanitzacions i amb les existents integrades, vetllant per la correcta integració dels espais perimetrals.

Al sector nord, entre Masllorenç i Albinyana, la proximitat de vies de comunicació com l'AP-2 i la C-51 ha afavorit una proliferació d'urbanitzacions que ha canviat substancialment el paisatge. Les de la Masieta, l'Esplai del Penedès i can Gordei estan envoltades per extenses masses de vegetació i, per tant, presenten un alt risc d'incendi forestal que s'incrementa per la manca d'una bona gestió forestal. Les tres urbanitzacions esmentades, a més a més de la veïna de La Miralba, tenen una elevada exposició visual. Al sector sud, a prop de Bonastre, hi ha la urbanització Font de la Gavatxa, que presenta una distribució dispersa, amb part del parcel·lari sense ocupar i amb els vials i l'enllumenat en procés de degradació. I al sector sud-est, en destaquen urbanitzacions com Mas Borràs i el Nou Vendrell, que se situen en l'espai de transició entre la plana i el massís.

Acció 12.4.1.

Millorar la qualitat paisatgística de les urbanitzacions i dels espais urbanitzables encara no executats.

Les urbanitzacions de la unitat Massís de Bonastre han tingut una incidència rellevant en el paisatge, no presenten una trama urbana clara i sovint presenten dèficits en els serveis bàsics. Amb aquesta iniciativa es pretén millorar la qualitat del paisatge d'aquestes urbanitzacions, que se situen als municipis de Bonastre, el Vendrell, la Bisbal del Penedès i Masllorç, mitjançant instruments de planificació urbanística.

Les actuacions han d'anar encaminades a la millora dels accessos, a la regulació de les tipologies constructives i dels tipus de cobertes, i els codis cromàtics en les edificacions, així com a l'asfaltat de carrers, l'enllumenat públic, la recollida de residus, o la creació i rehabilitació dels espais públics. Això passa per dinamitzar actuacions, en consonància amb les persones veïnes:

- Permeabilitzar les urbanitzacions a través de la gestió de la vegetació i dels espais verds per garantir aquesta connectivitat entre el massís de Bonastre i el mar, i entre el massís de Bonastre i Montmell-Marmellar.
- Elaborar una normativa vinculada al paisatge urbà de les urbanitzacions per millorar la qualitat dels espais i la imatge interna i externa.
- Vetllar per la correcta dotació de serveis i infraestructures a totes les urbanitzacions i per la millora paisatgística de les carreteres d'accés.
- Donar valor als elements que defineixen el paisatge, ja siguin de caràcter urbà, natural o agrari, que formen part de la identitat i particularitat de la unitat Massís de Bonastre (rehabilitant construccions patrimonials, construccions de pedra seca, crear recorreguts de natura, recuperant elements visuals que millorin sensiblement el sentit de pertinença, com els conreus d'oliveres.)

- Procurar evitar la presència d'espècies vegetals exòtiques als espais públics i prioritzar les espècies autòctones.
- Controlar els abocaments de runes i altres deixalles generades per les urbanitzacions i endreçar especialment les acumulacions de materials existents a la urbanització de la Font de la Gavatxa.

Les urbanitzacions amb alta o moderada exposició visual són:

- Mas Borràs (el Vendrell)
- Can Gordei (la Bisbal del Penedès)
- Esplai del Penedès (la Bisbal del Penedès)
- la Miralba (la Bisbal del Penedès)
- la Masieta (la Bisbal del Penedès)

Mapes de la unitat

Mapa 12.4 Espais en tensió i d'oportunitat

Acció 12.4.2.

Millorar els contactes entre les urbanitzacions i els espais agroforestals, amb criteris paisatgístics.

És fonamental promoure el tractament de les franges de transició entre les urbanitzacions i els paisatges circumdants, tant pel que fa als paisatges agraris com agroforestals o forestals per tal de garantir una transició gradual entre la part urbanitzada i els espais adjacents, amb dues finalitats fonamentals: estètica i de protecció davant els incendis forestals. Cal actuar en diverses línies:

- En el cas de les urbanitzacions de Can Gordei, la Miralba, Nou Vendrell i Mas Borràs, que confronten amb espais agraris o agroforestals, és fonamental mantenir vius i actius econòmicament els espais agrícoles adjacents o intersticials, així com els elements característics de les estructures parcel·làries i funcionals agrícoles i els retalls forestals.
- En el cas de les urbanitzacions de la Font de la Gavatxa, la Masieta, o l'Esplai del Penedès,

que confronten amb espais eminentment forestals, cal garantir la seguretat enfront els incendis forestals, amb criteris d'efectivitat en la lluita contra incendis, de millora ecològica i d'integració paisatgística. A més, normalment es tracta d'urbanitzacions que tenen una gran exposició visual, fet que encara fa molt més recomanable evitar-ne el seu creixement.

- La franja entre les urbanitzacions i el seu entorn no hauria de ser susceptible de ser ocupada per construccions o instal·lacions de qualsevol tipus, excepte que no sigui possible ubicar-les en altres emplaçaments de la parcel·la, i caldria mantenir-la en tot moment en adequat estat de neteja i desbrossament.
- També caldria no expandir més la urbanització a la Font de la Gavatxa, que presenta sectors inacabats, i valorar la desclassificació dels sectors no desenvolupats, recuperar el terreny no ocupat i restituir-lo paisatgísticament, treballant amb les cessions obligatòries per reduir l'àmbit d'actuació.
- Revertir espais urbans i urbanitzables no ocupats de la urbanització Font de la Gavatxa a no urbanitzables per transformar-los en espai natural i recuperar-los paisatgísticament, i endreçar les acumulacions de materials existents.

Mapes de la unitat

Mapa 12.4 Espais en tensió i d'oportunitat

Acció 12.4.3.

Minimitzar l'afectació paisatgística del parc aquàtic Aqualeón, proper a Albinyana.

El complex recreatiu d'Aqualeón, a Albinyana, amb 800.000 m², està emplaçat proper a el Vendrell, i també a tocar de la Costa Daurada. El parc ha estat, des de la seva construcció, un element discordant situat enmig d'un espai natural, on les construccions no s'adeqüen al context preexistent.

Cal repensar tot l'espai amb criteris paisatgístics, on es realcin els valors del lloc on està implantat, i minimitzi la incidència del complex.

Mapes de la unitat

Mapa 12.4 Espais en tensió i d'oportunitat

OQP 12.5

Un sistema d'itineraris i punts d'observació del paisatge que emfasitzin les panoràmiques més rellevants i permeti descobrir la diversitat i els matisos dels paisatges de la unitat Massís de Bonastre.

El ric entramat de punts d'observació del paisatge i la xarxa viària permeten contemplar els diversos paisatges de la unitat Massís de Bonastre i els referents visuals i fons escènics que donen identitat a aquest paisatge. És per aquest motiu que cal garantir i millorar les panoràmiques i visuals que es poden contemplar des de cadascun d'aquests miradors i carreteres.

L'excursionisme, la bicicleta de muntanya, així com noves modalitats respectuoses amb el paisatge associades al turisme esportiu i de natura són modalitats de les activitats de lleure que incideixen positivament en el manteniment de la xarxa de senders i camins i que, a la vegada, són la forma d'aproximació al paisatge respectuosament.

Acció 12.5.1.

Reconèixer els punts d'observació del paisatge i els itineraris d'interès paisatgístic, motoritzats i no motoritzats, com a elements estructurals de l'ordenació territorial de la unitat Massís de Bonastre.

Els itineraris paisatgístics, motoritzats i no motoritzats, tenen un rol important en l'estructura del territori i, consegüentment, han de formar part de la seva ordenació. Cal, doncs, incorporar els punts d'observació i els itineraris, dins del Pla territorial parcial del Penedès, així com en el planejament urbanístic de La Bisbal, Masllorenç, El Vendrell, Albinyana i Bonastre amb una qualificació de protecció.

Es tracta dels punts d'observació de:

- Puig de Sant Antoni
- El Raurell
- Torre del Repetidor del Vendrell

Dels itineraris no motoritzats de:

- GR-92 Sender del Mediterrani (variant interior).
- Ruta Bonastre.

I dels itineraris motoritzats de:

- Albinyana - Bonastre
- Masllorenç

Mapes de la unitat

Mapa 12.3 Valors socials i productius

Acció 12.5.2.

Mantenir i millorar la xarxa viària secundària que comunica els petits nuclis i especialment les masies aïllades.

Amb aquesta iniciativa es pretén potenciar una xarxa de senders que donin resposta a l'interès dels ciutadans vers els espais oberts com la pràctica esportiva o al gaudi i la descoberta del paisatge de la unitat Massís de Bonastre. Es tracta de mantenir, millorar i recuperar camins senders des d'una visió paisatgística, patrimonial i social, prioritzant els itineraris inclosos de l'acció 12.5.1.

Caldria establir unes mesures de protecció, gestió i intervenció en la xarxa de camins per tal de dinamitzar i valorar el seu paisatge. Els criteris principals que hauria de seguir són els següents:

- Inventariar i jerarquitzar els camins.
- Estudiar els camins ramaders i el viari tradicional.
- Establir els paràmetres tècnics amb els quals regular les intervencions en els camins, i en especial el tractament dels murs de pedra seca.
- Determinar els paràmetres constructius: secció tipus, materials paviment, circulació roda/no, tractament talussos, etc.

Mapes de la unitat

Mapa 12.3 Valors socials i productius

Acció 12.5.3.

Promoure una xarxa de punts d'observació del paisatge i itineraris motoritzats i no motoritzats de la unitat Massís de Bonastre.

Promoure una xarxa de punts d'observació del paisatge i d'itineraris d'interès paisatgístics, motoritzats o no motoritzats, on la percepció i la interacció amb els elements de la unitat sigui la més àmplia i suggeridora, i que doni resposta a l'interès dels ciutadans vers els espais oberts per al gaudi i la descoberta del paisatge. Són els itineraris i els punts d'observació del paisatge explicitats en l'acció 12.5.1. En general, les actuacions haurien de seguir les accions establertes en el punt 10.5 del capítol 6 d'objectius de qualitat paisatgística relacionades amb els punts d'observació del paisatge i els itineraris. Especialment cal tenir present que:

- Comprèn camins i punts d'observació del paisatge existents i d'altres a consolidar.
- Hauria de rebre les actuacions necessàries de condicionament, senyalització, manteniment i difusió per facilitar la percepció dels valors del paisatge i el coneixement del territori.
- El condicionament dels punts d'observació del paisatge haurà de ser curosament avaluat i

dissenyat d'acord amb la freqüentació i la vulnerabilitat del lloc.

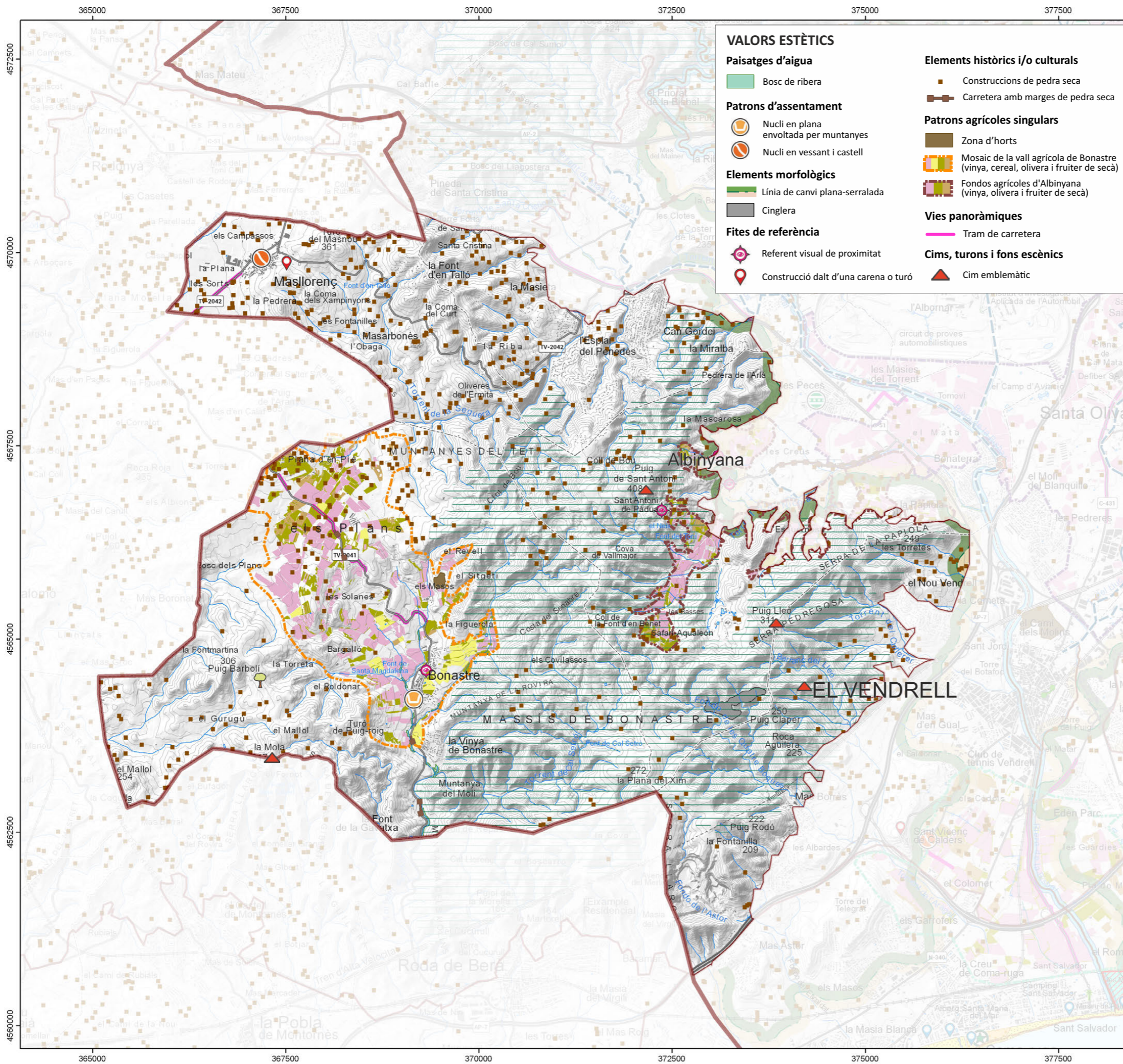
Mapes de la unitat

Mapa 12.3 Valors socials i productius

Acció 12.5.4.

Consolidar i promoure la xarxa comarcal de punts d'observació del paisatge del Baix Penedès.

El Consell Comarcal del Baix Penedès ha impulsat una xarxa de 12 miradors a la comarca, un dels quals és l'ermita de Sant Antoni de Pàdua. Els miradors, a més, es poden enllaçar mitjançant una ruta senderista de gran recorregut de 113 km i 2000 m desnivell positiu, la qual es pot realitzar en diverses etapes. Des dels ajuntaments d'Albinyana, Bonastre i Masllorenç, i des del propi Consell Comarcal haurien de consolidar i seguir promovent aquesta interessant iniciativa. D'altra banda, les actuacions que s'hi facin haurien de seguir l'acció 10.5 del capítol 6 d'objectius de qualitat paisatgística relacionada amb els punts d'observació del paisatge i els itineraris.



VALORS ESTÈTICS

Paisatges d'aigua

- Bosc de ribera

Patrons d'assentament

- Nucli en plana envoltada per muntanyes
- Nucli en vessant i castell

Elements morfològics

- Línia de canvi plana-serralada
- Cinglera

Fites de referència

- Referent visual de proximitat
- Construcció dalt d'una carena o turó

Elements històrics i/o culturals

- Construccions de pedra seca
- Carretera amb marges de pedra seca

Patrons agrícoles singulars

- Zona d'horts
- Mosaic de la vall agrícola de Bonastre (vinya, cereal, olivera i fruïter de secà)
- Fondos agrícoles d'Albinyana (vinya, olivera i fruïter de secà)

Vies panoràmiques

- Tram de carretera

Cims, turons i fons escènics

- Cim emblemàtic

VALORS NATURALS

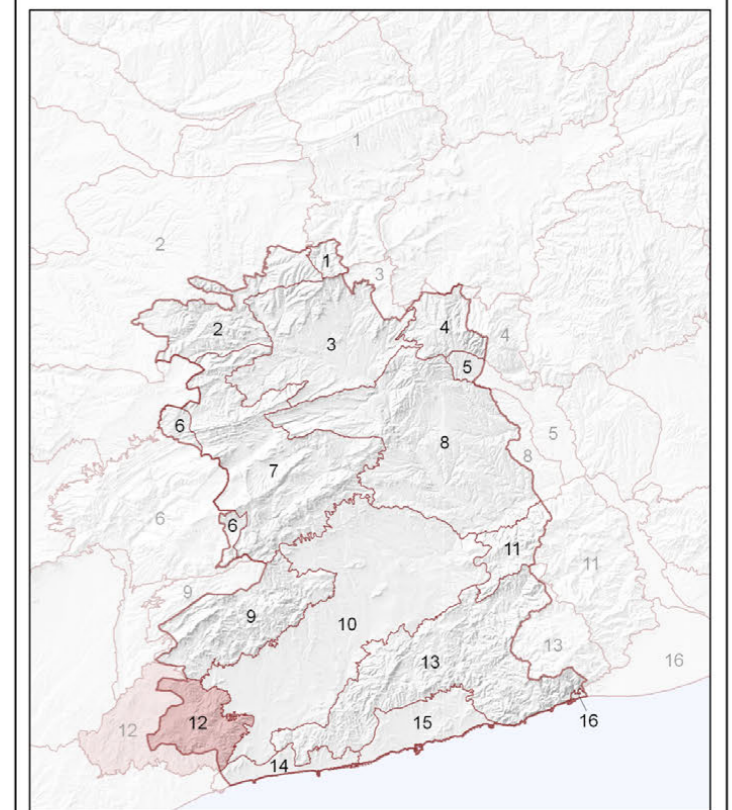
- Bosc de ribera

Espais d'interès natural

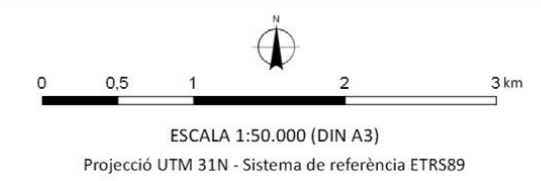
- Espai natural inclòs al PEIN

Arbres singulars

- Arbre d'interès local o comarcal



- Unitats de paisatge**
- | | | | |
|----------------------------------|----------------------|------------------------|-------------------------|
| 1. Rubió - Castelltaïlat - Pinós | 5. Pla de Montserrat | 9. el Montmell | 13. Garraf |
| 2. Costers de la Segarra | 6. Alt Gaià | 10. Plana del Penedès | 14. Litoral del Penedès |
| 3. Conca d'Òdena | 7. Serres d'Ancosa | 11. Muntanyes d'Ordal | 15. Plana del Garraf |
| 4. Montserrat | 8. Valls de l'Anoia | 12. Massís de Bonastre | 16. Delta del Llobregat |



CATÀLEG DE PAISATGE DEL PENEDÈS

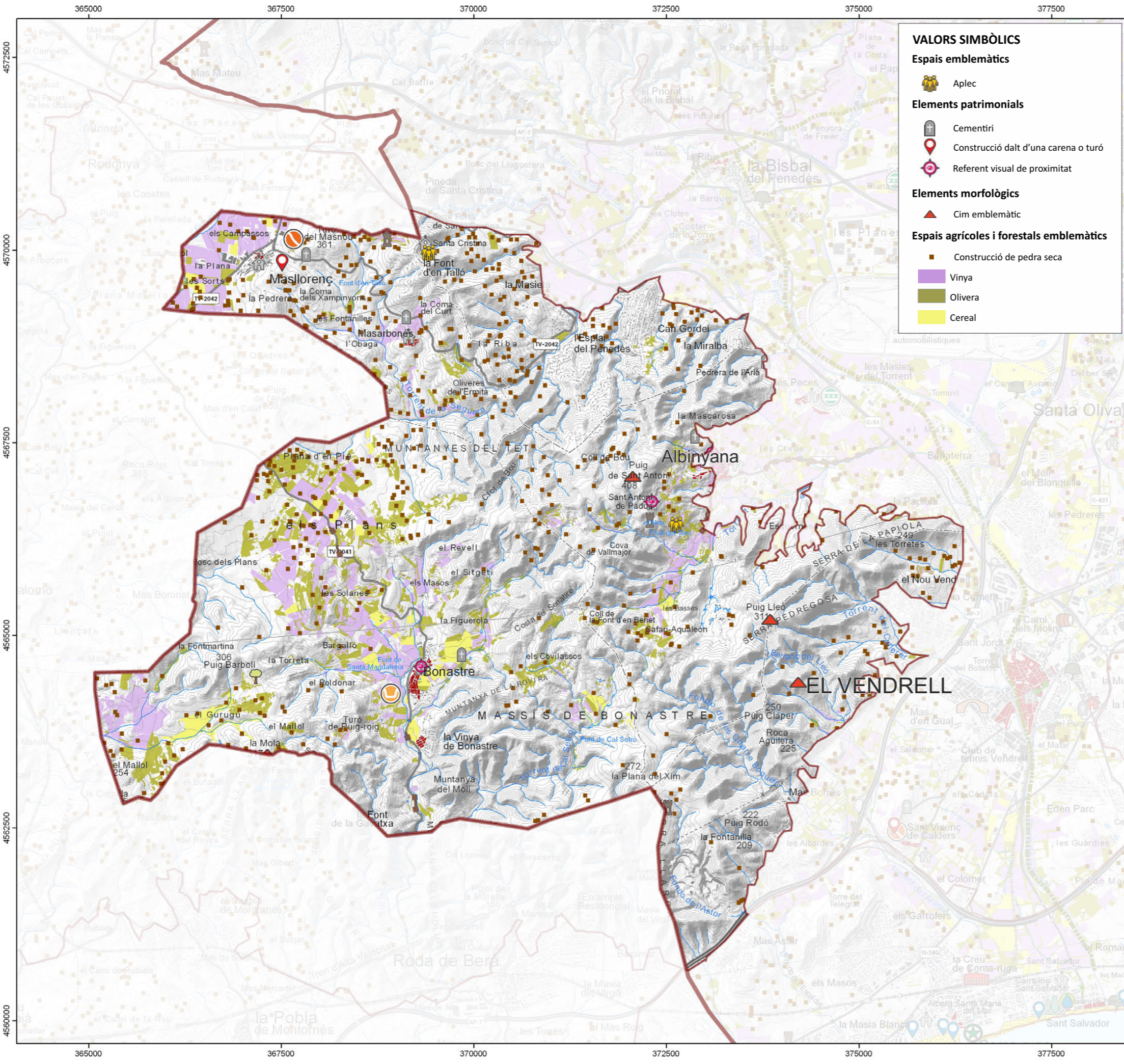
Mapa 12.1 Valors naturals i estètics

Unitat de paisatge Massís de Bonastre

Juliol de 2023

Generalitat de Catalunya
 Departament de Territori

Observatori del Paisatge



VALORS SIMBÒLICS

Espais emblemàtics

- Aplec

Elements patrimonials

- Cementiri
- Construcció dalt d'una carena o turó
- Referent visual de proximitat

Elements morfològics

- Cim emblemàtic

Espais agrícoles i forestals emblemàtics

- Construcció de pedra seca
- Vinya
- Olivera
- Cereal

VALORS HISTÒRICS

Elements amb valor històric

- Construcció defensiva
- Construcció religiosa
- Arbre d'interès local o comarcal

Paisatge de les vies de comunicació

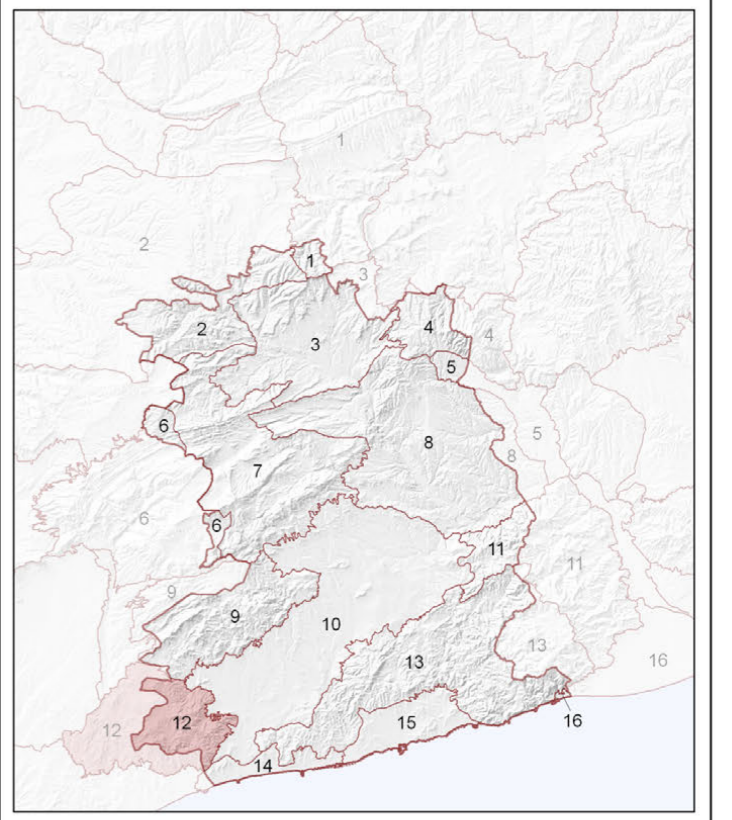
- Carretera amb marge de pedra seca

Paisatge agrícola

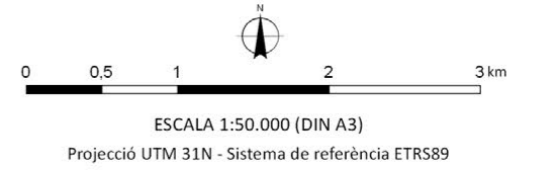
- Construcció de pedra seca

Paisatge urbà

- Centre històric
- Nucli en vessant i castell
- Nucli en plana envoltada de muntanyes



- Unitats de paisatge**
- | | | | |
|---------------------------------|----------------------|------------------------|-------------------------|
| 1. Rubió - Castellatlat - Pinós | 5. Pla de Montserrat | 9. el Montmell | 13. Garraf |
| 2. Costers de la Segarra | 6. Alt Gaià | 10. Plana del Penedès | 14. Litoral del Penedès |
| 3. Conca d'Òdena | 7. Serres d'Ancosa | 11. Muntanyes d'Ordal | 15. Plana del Garraf |
| 4. Montserrat | 8. Valls de l'Anoia | 12. Massís de Bonastre | 16. Delta del Llobregat |

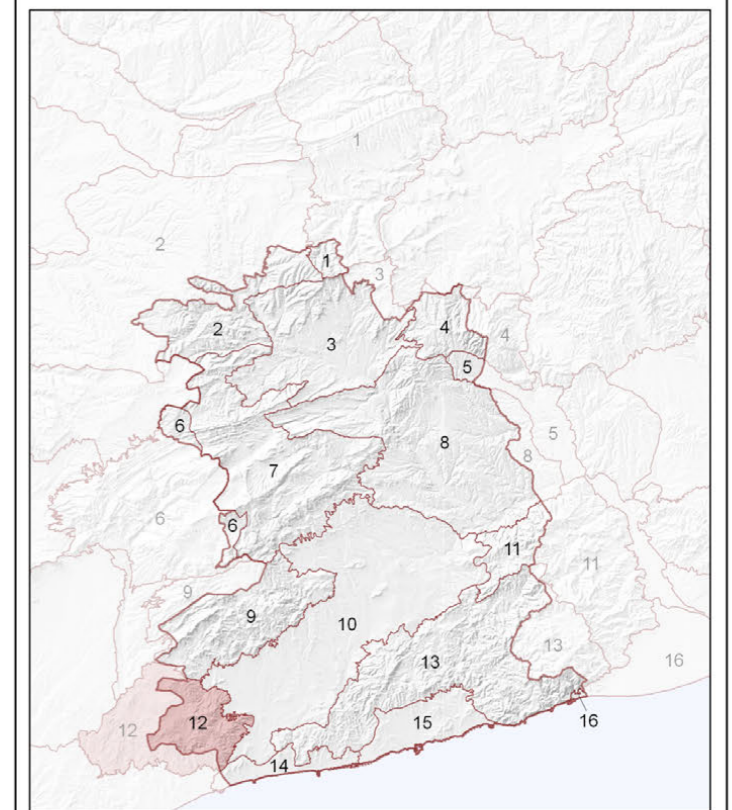
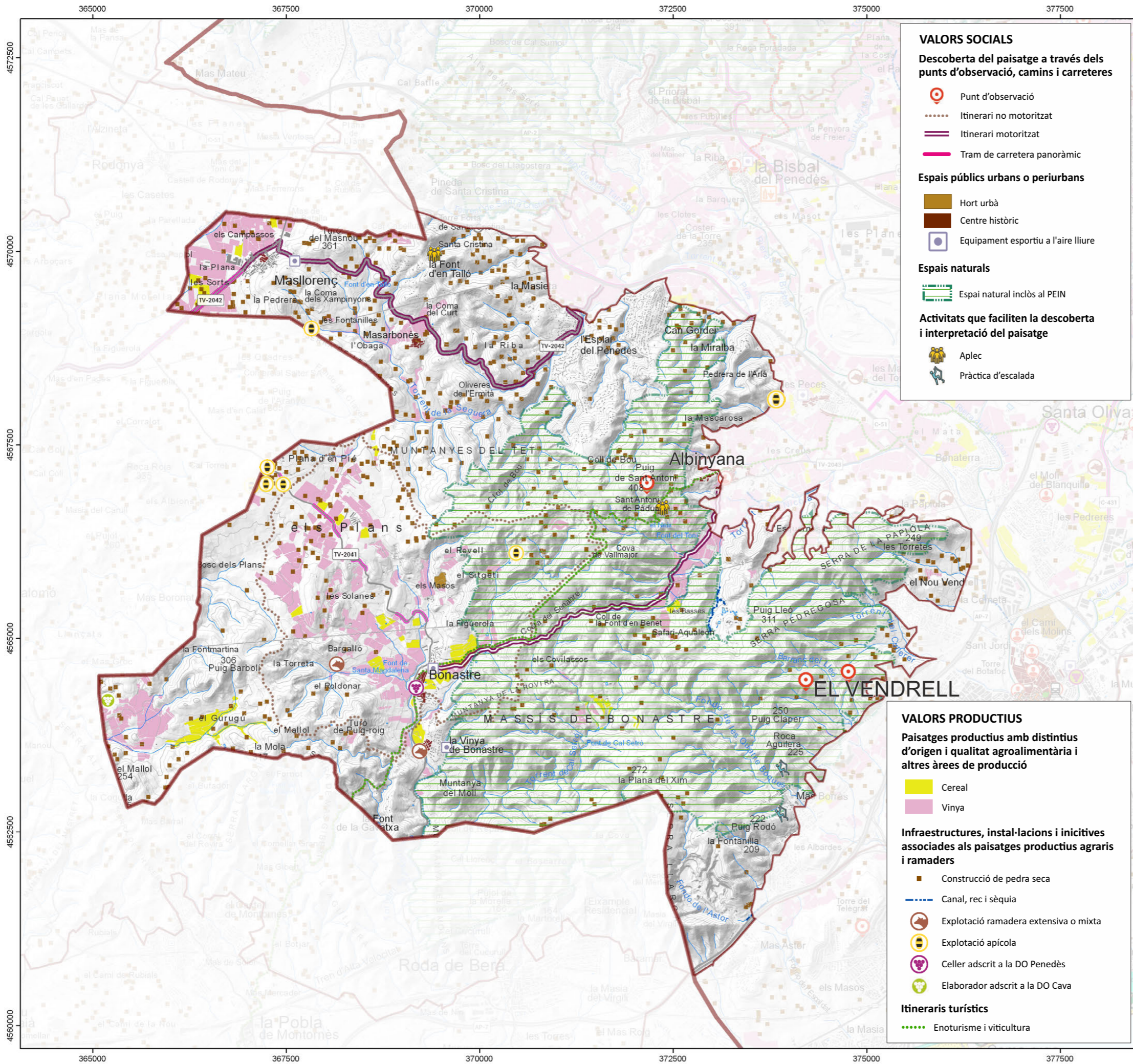


CATÀLEG DE PAISATGE DEL PENEDÈS

Mapa 12.2 Valors històrics i simbòlics

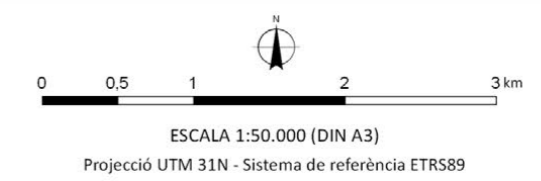
Unitat de paisatge Massís de Bonastre

Juliol de 2023



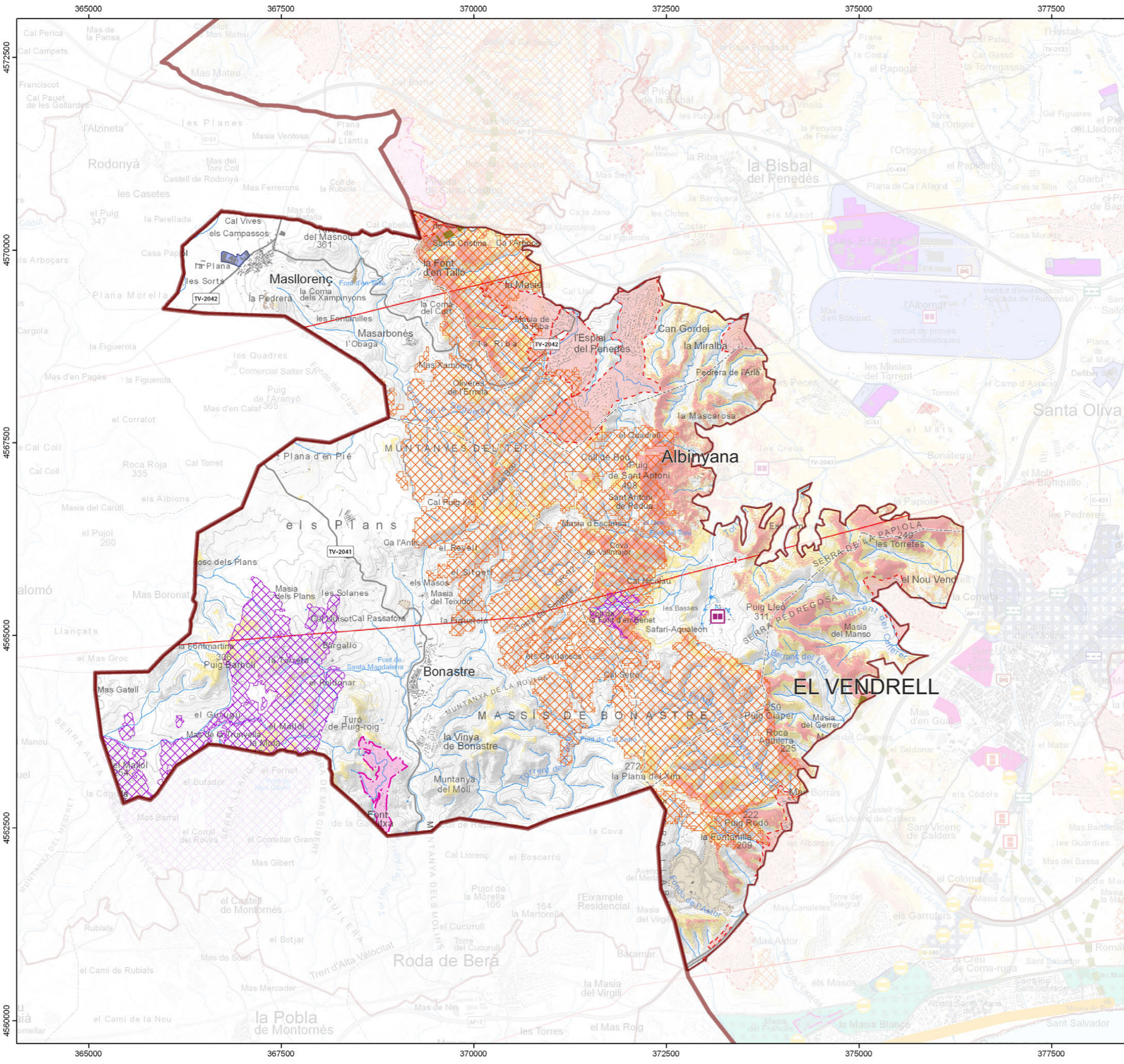
Unitats de paisatge

1. Rubió - Castelltallat - Pinós	5. Pla de Montserrat	9. el Montmell	13. Garraf
2. Costers de la Segarra	6. Alt Gaià	10. Plana del Penedès	14. Litoral del Penedès
3. Conca d'Òdena	7. Serres d'Ancosa	11. Muntanyes d'Ordal	15. Plana del Garraf
4. Montserrat	8. Valls de l'Anoia	12. Massís de Bonastre	16. Delta del Llobregat



CATÀLEG DE PAISATGE DEL PENEDÈS
Mapa 12.3 Valors socials i productius
Unitat de paisatge Massís de Bonastre

Juliol de 2023



Paisatges forestals

- Incendis recents (2015-2022)
- Incendis anteriors (1990-2014)
- Línia d'alta tensió
- Abocador
- Activitat extractiva

Paisatges periurbans i oberts

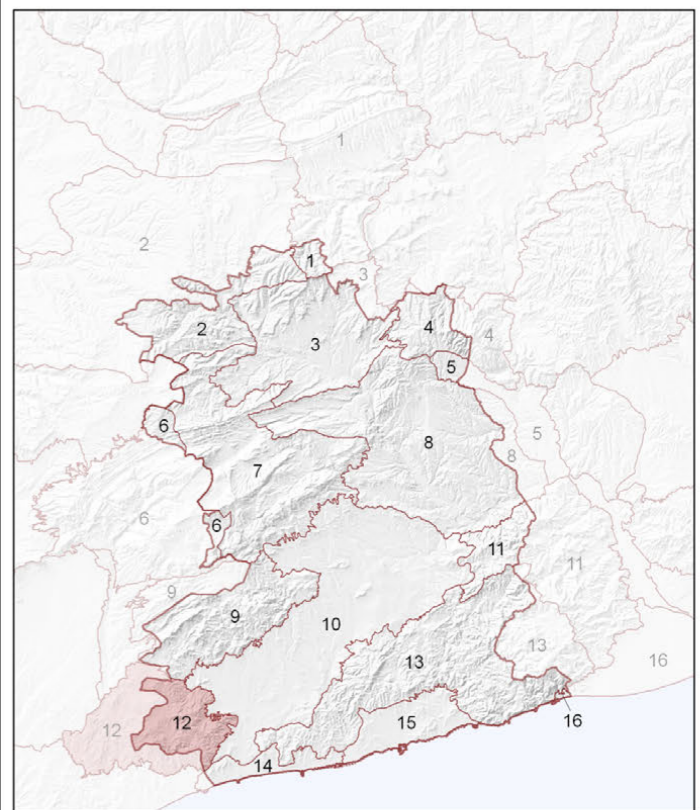
- Construcció discordant
- Urbanització inacabada
- Àrea d'activitat econòmica
- Urbanització de moderada o alta exposició visual

Àmbits d'especial atenció

Fons escènic. Visibilitat

- Alta
- Moderada

Àrea crítica per a la connectivitat ecològica



- Unitats de paisatge**
- | | | | |
|----------------------------------|----------------------|------------------------|-------------------------|
| 1. Rubió - Castelltallat - Pinós | 5. Pla de Montserrat | 9. el Montmell | 13. Garraf |
| 2. Costers de la Segarra | 6. Alt Gaià | 10. Plana del Penedès | 14. Litoral del Penedès |
| 3. Conca d'Òdena | 7. Serres d'Ancosa | 11. Muntanyes d'Ordal | 15. Plana del Garraf |
| 4. Montserrat | 8. Valls de l'Anoia | 12. Massís de Bonastre | 16. Delta del Llobregat |



CATÀLEG DE PAISATGE DEL PENEDÈS

Mapa 12.4 Espais en tensió i d'oportunitat

Unitat de paisatge Massís de Bonastre

Juliol de 2023