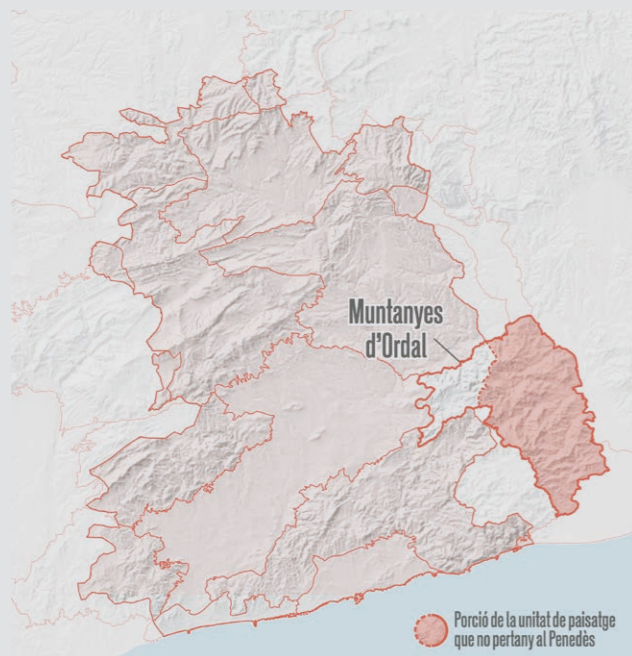
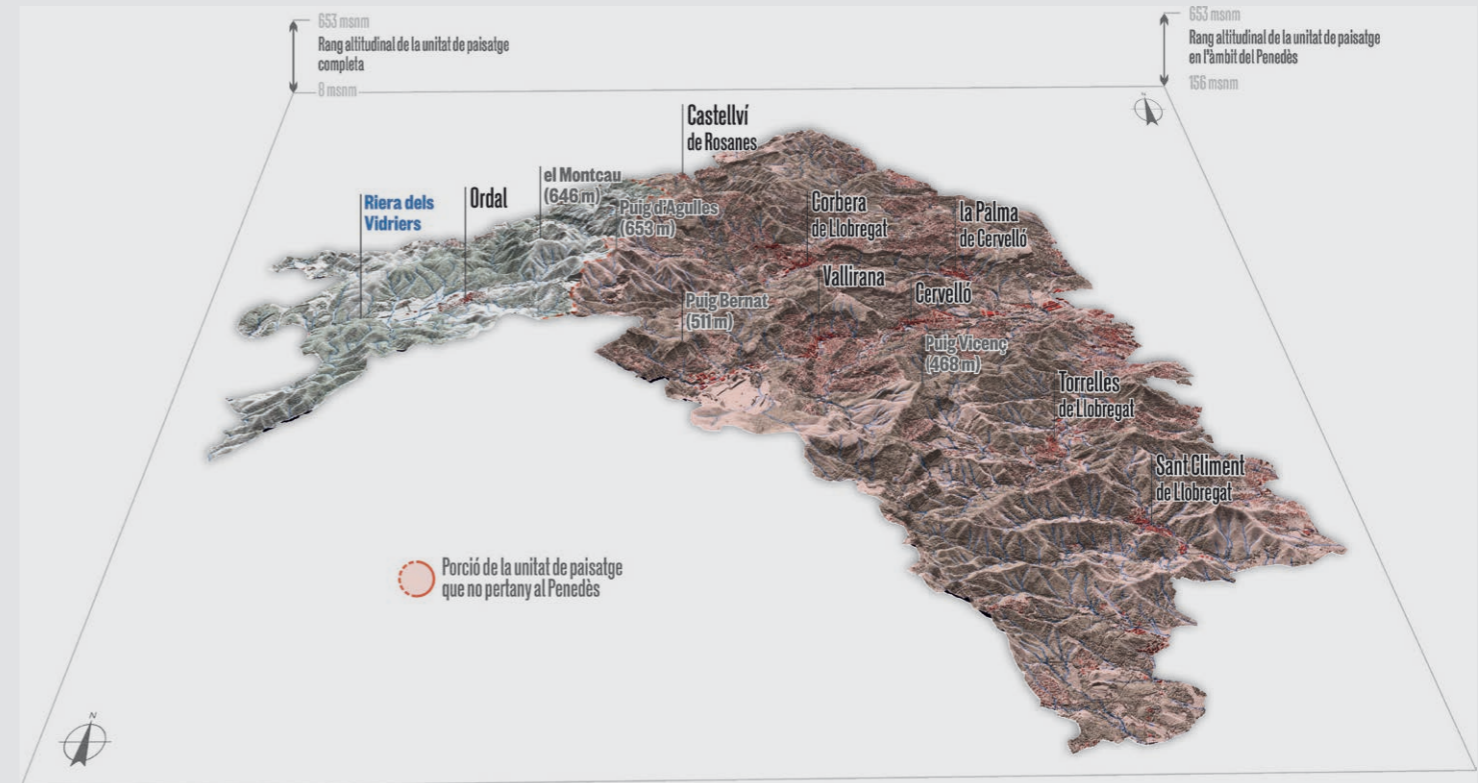


UNITAT DE PAISATGE

MUNTANYES DE L'ORDAL



El castell de Subirats, una de les fites del paisatge del Penedès. Joan Soler i Gironès



COMARQUES

Alt Penedès i Baix Llobregat

SUPERFÍCIE

18.148 ha (3.725 ha corresponen al Penedès i 14.424 ha a la Regió Metropolitana de Barcelona).

MUNICIPIIS

La unitat inclou, totalment o parcialment, els següents municipis del Penedès: Gelida i Subirats. També inclou Begues, Castelldefels, Castellví de Rosanes, Cervelló, Corbera de Llobregat, Gavà, Martorell, Pallejà, la Palma de Cervelló, Sant Andreu de la Barca, Sant Boi de Llobregat, Sant Climent de Llobregat, Sant Vicenç dels Horts, Santa Coloma de Cervelló, Torrelles de Llobregat, Vallirana i Viladecans a la Regió Metropolitana de Barcelona.

LÍMITS¹

Les Muntanyes d'Ordal cavalquen entre els àmbits del Penedès i de la Regió Metropolitana de Barcelona. El seu límit nord amb la unitat de les Valls de l'Anoia, concretament amb el canvi de cota al·timètrica i canvi d'usos del sòl de forestal a agrícola. És en aquest límit on trobem nuclis de població com Gelida i Subirats i llurs urbanitzacions que també que s'esglaonen en la vessant nord de la muntanya, Martivell (Gelida) i Casablanca (Subirats). En termes generals, ens podríem atrevir a afirmar que el traçat de l'AP-7 actua aproximadament de límit septentrional.

El límit occidental, com el nord, també ve marcat pel canvi de cota al·timètrica i d'us forestal a agrícola entre les muntanyes d'Ordal i la plana penedesenca. Ara bé, la delimitació occidental limita en major part amb la unitat de la Plana Penedesenca. A la

part sud-oest de la unitat, té forma de corn que penetra direcció al Penedès i s'apropa fins a pocs quilometres del nucli d'Avinyó Nou.

Des de les proximitats d'Avinyó Nou i tota delimitació sud de la unitat limita amb la unitat del Garraf seguint un conjunt de carenes de les serres de Riés i de les Planes fins a la urbanització El Lledoner i el coll de la Creu de l'Ordal.

Finalment, el límit oriental de la part penedesenca es troba en el canvi de comarca i d'àmbit territorial, on segueix la pista forestal que va del coll de la Creu d'Ordal, travessa la Pedrera de l'Ordal SL, passa pel puig d'Agulles (653 m), voreja el límit exterior de la urbanització Safari de Gelida i finalitza a la carena que descendeix fins a la Torre del Cavaller de Llosetles i el turó del Cavaller (271 m).

1. Les descripció dels límits es correspon amb la part penedesenca de la unitat.

CARÀCTER



Serra sense muntanyes dominants i amb una litologia calcària al nord



Clara dominància forestal, sobretot de pinedes i sotabosc d'alzinar, amb presència de construccions de pedra seca i amb una alta recurrència d'incendis



La vall agrícola d'Ordal concentra l'activitat agrícola, dedicada majoritàriament a la vinya



Patrimoni arquitectònic notable, generalment de l'alta edat mitjana, on destaquen els castells de Subirats i Gelida



Nuclis petits i multitud d'urbanitzacions determinen un model d'assentament de baixa densitat i una laberíntica xarxa d'infraestructures viàries



Les pedreres i les línies d'alta tensió són paisatgísticament molt significatives

PUNTS D'OBSERVACIÓ

18. Castell de Gelida (Gelida, Alt Penedès)

23. Castell de Subirats (Subirats, Alt Penedès)

33. Puig d'Agulles (Gelida, Alt Penedès)

51. Turó de Crestabocs (Subirats, Alt Penedès)

60. Coll de la Creu d'Ordal (Subirats, Alt Penedès)

63. Montcau (Gelida, Alt Penedès)

ITINERARIS

No motoritzats

49 / 61. GR-5 sender dels Miradors / Camins del vi i el cava: Montcau

55. Penedès 360 (Trekking)

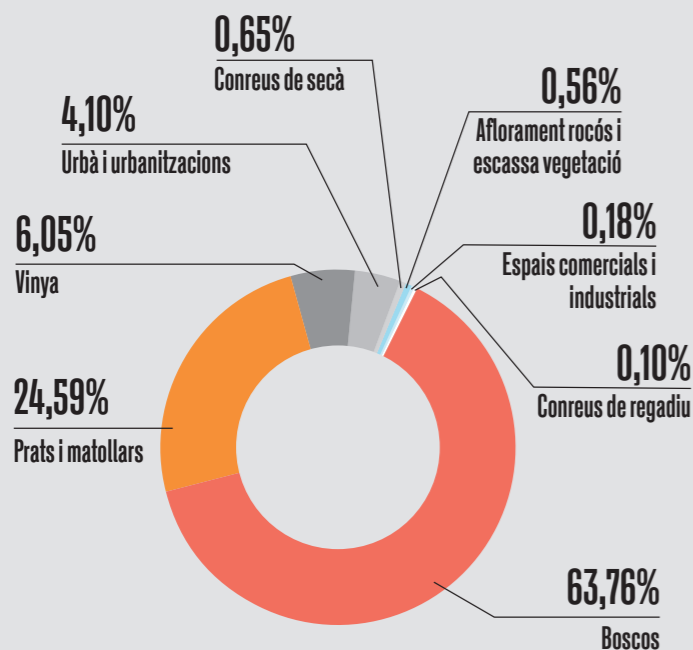
62. Camins del vi i el cava: Garnatxa

Motoritzats

18. Sant Cugat Sesgarrigues - Ordal

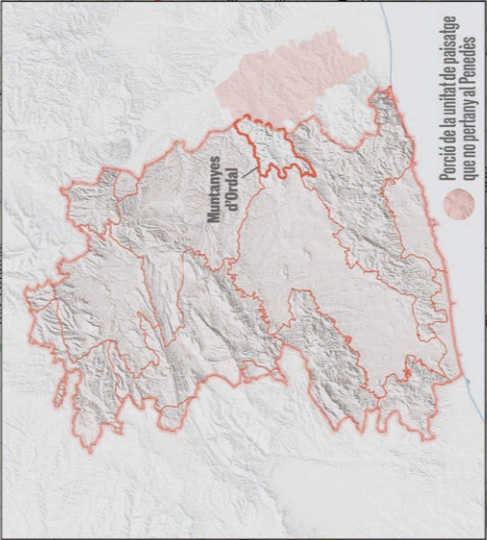
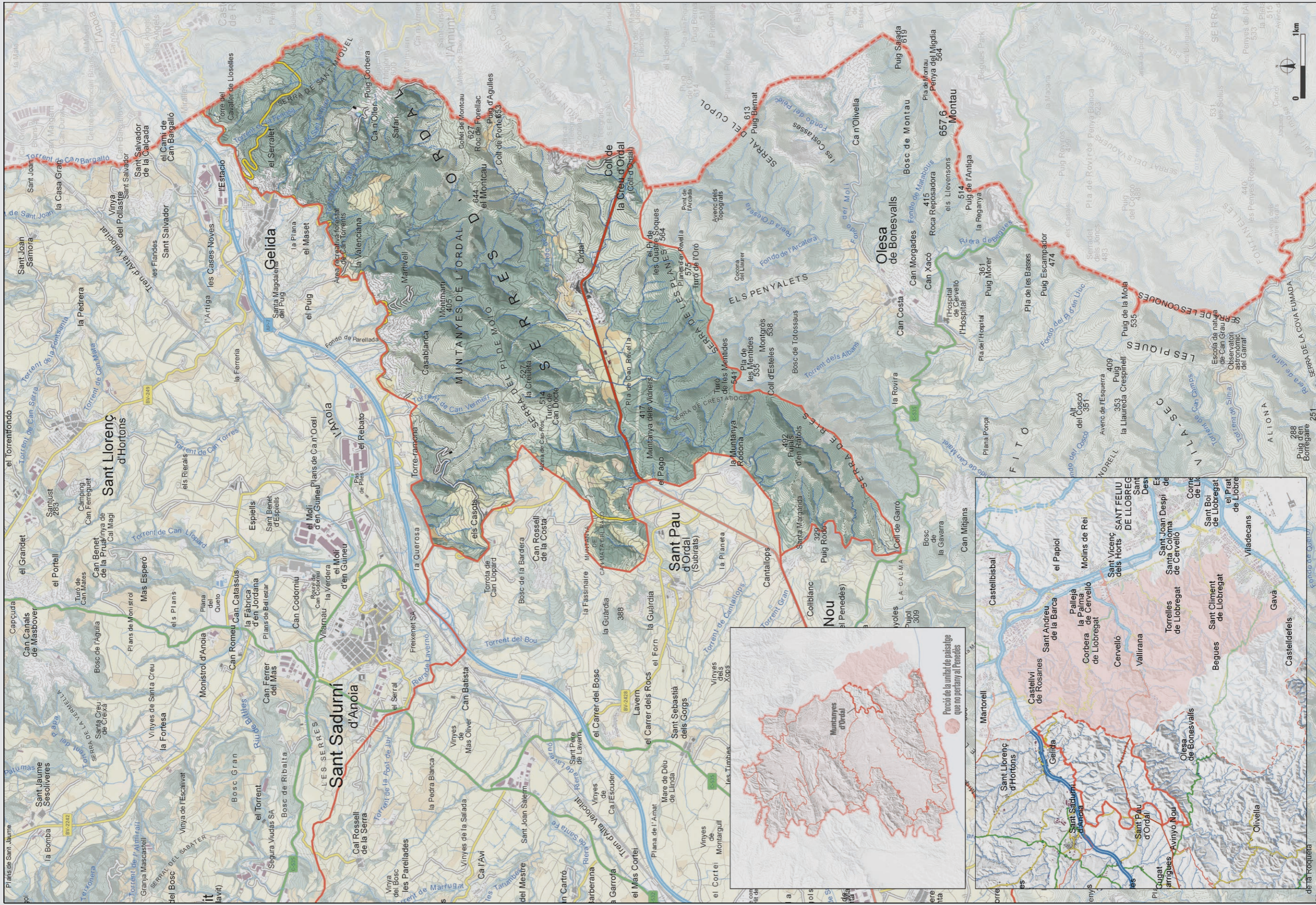
17. Subirats - Sant Sadurní d'Anoia (Carretera dels Casots)

GRANS USOS I COBERTES DEL SÒL



OBJECTIUS DE QUALITAT PAISATGÍSTICA

- 1/ Un paisatge natural de Muntanyes d'Ordal ben conservat, viable ecològicament i que compagini l'activitat agrària, l'aprofitament de recursos naturals i l'ús turístic i de gaudi.
- 2/ Un sistema d'urbanitzacions compactes i integrat en el territori, ben relacionat amb l'entorn forestal.
- 3/ Un paisatge agrícola de la vall de l'Ordal viu, amb la vinya i els presseguers valorats i promocionats, i que garanteixi el manteniment de l'arquitectura de pedra seca.
- 4/ Uns castells de Gelida i Subirats restaurats i mantinguts com a elements de valor històric i simbòlic.
- 5/ Unes activitats extractives –a tocar del coll de l'Ordal– i línies elèctriques integrades al paisatge.
- 6/ Unes Muntanyes d'Ordal que potenciïn la llegibilitat i nitidesa del paisatge, la qualitat dels seus fons escènics i fites visuals, així com de les principals panoràmiques des de les carreteres, itineraris paisatgístics i punts d'observació.



EVOLUCIÓ HISTÒRICA DEL PAISATGE²

Hi ha evidències de la presència de societats neolítiques i d'assentaments ibers (puig Castellar de Sant Vicenç, Sant Ramon o Montbaig, Sant Antoni o Montpedrós, etc.) a les Muntanyes d'Ordal. No obstant això, la pràctica absència de vil·les romanes testimonia que el poblament, especialment durant la romanització, es desenvolupà preferentment a les planes de la Vall Baixa del Llobregat o al Penedès. Probablement aquesta zona es despoblà encara més durant l'antiguitat tardana i l'alta edat mitjana i esdevingué una àrea preferent de pastures i de ramaderia extensiva.

El primer període històric més rellevant per a aquesta unitat de paisatge és el que succeeix a la conquesta franca de la ciutat de Barcelona, l'any 801, després que tot el territori hagués estat pres pels exèrcits musulmans. Aleshores, la línia de frontera s'estabilitzà al riu Llobregat i l'actual Sant Boi de Llobregat, als peus de les Muntanyes d'Ordal, era el baluard islàmic de l'altra banda del riu. Tanmateix, a partir del 801 es va produir una progressiva i lenta ocupació de les Muntanyes d'Ordal per la necessitat de Barcelona de dominar els camins que hi arribaven, en la mesura que amb una frontera a la vora la ciutat quedava molt exposada a les invasions, de manera que li convenia avançar vers el sud. Per això era fonamental mantenir vigilats els camins per Begues, per Cervelló i Ordal i per la vall del Llobregat, tots ells a les Muntanyes d'Ordal o a les seves immediacions, fins que el 917 el castell més avançat del comtat de Barcelona era Subirats. Així, i passat poc més d'un segle de la conquesta franca de la ciutat comtal, gran part de la unitat Muntanyes d'Ordal ja eren domini barceloní.

Aquest domini comtal va tenir una importància cabdal en el paisatge, ja que l'organitzà primer en castells i progressivament en parròquies i pobles. L'organització del paisatge d'aquesta manera és l'antecedent remot del paisatge actual de les Muntanyes d'Ordal. La major part dels pobles (parròquies) de la unitat de paisatge aparegueren per primera vegada citats als se-

gles X i XI (Torrelles de Llobregat, el 957; Sant Climent de Llobregat, el 970, probablement cristianitzant un topònim àrab anterior -Al-mafar-; Corbera de Llobregat, el 992). El romànic, d'altra banda, va ser el primer estil artístic del qual hi hagué una presència destacada, des d'Eramprunyà a Sant Ponç de Corbera o Santa Maria de Cervelló. Els castells de Sant Jaume, Cervelló, Eramprunyà, Gelida o Subirats, i les comunitats religioses de Sant Genís de Rocafort (fundada pels Castellví) o Sant Ponç de Corbera (fundada possiblement pels Cervelló) tingueren l'origen en aquesta etapa. La presència pagesa al voltant de tot aquest entramat de poder va ser inqüestionable, i hom considera que el topònim Rosanes podria venir de rotianes, és a dir, rompedes, fet que testimoniaria la intensa i puixant ocupació agrària del país en aquest moment.

El paisatge resultant d'aquesta evolució estava molt humanitzat, amb intensos aprofitaments agraris i ramaders, estabilitzats des de la consolidació dels dominis feudals al voltant de l'any 1000. Les Muntanyes d'Ordal sempre van ser una zona pobre, per la seva topografia comple-

xa, les dificultats del trànsit, l'escassetat del regadiu, etc. Tot i les fluctuacions demogràfiques (i d'àrees conreades proporcionalment -de cereals sobretot- i ermes, pasturades o no, segurament mai amb gaire bosc), el paisatge presentà una relativa continuïtat des de l'alta edat mitjana fins al segle XVIII. El paisatge variaria completament al mil set-cents en generalitzar-se el conreu de la vinya, que el segle XIX pràcticament ho arribà a ocupar tot, fins al capdamunt de les muntanyes més altes i possiblement afectà àrees que mai abans havien estat conreades.

També en aquest segle es produí una operació majúscula d'implantació d'una infraestructura de l'Estat: la construcció de la carretera que sortia de Barcelona i es dirigia cap a Vilafranca del Penedès, a partir del Decret de 1761 de Carles III de *camino rectos*. El pont del Lledoner esdevingué un clar llegat de la Il·lustració a les Muntanyes d'Ordal.

A l'Ordal també es va produir la coneguda Batalla de l'Ordal durant la Guerra del Francès que tota la regió penedesenca es va veure immersa des de l'inici fins al final del conflicte bèl·lic com la revolta dels sometents, la resistència i crema de l'Arboç (1808), la batalla de la Bisbal i la Batalla de l'Ordal (1813). El port de l'Ordal era una zona militar estratègica. A l'Ordal el conflicte va produir-se el 13 de setembre de 1813, moment que l'exèrcit francès estava de retirada. El 5 de setembre de 1813 van arribar 12.000 homes sota el comandament del General Lord Bentinck a Vilafranca del Penedès i el dia 12 del mateix mes, 3500 homes sota el comandament del General Frederick Adam s'estableixen al coll de l'Ordal tot assegurant-se que no hi havia tropes franceses a les proximitats. Per la part francesa, el Mariscal Suchet amb 10.000 homes surt de Molins de Rei a les vuit del vespre del mateix 12 de setembre, arriben al pont de Lledoners, pròxim al coll de l'Ordal a les onze de la nit i enxampen els militars aliats desprevinguts. El General Frederick Adam, veient la inferioritat, va ordenar a les tropes escapar-se desorde-



Panoràmica del poble d'Ordal del 1967. ICGC, Fons SACE

2. Aquest apartat pren com a àmbit tota la unitat de paisatge i el seu contingut és representatiu tant de la part penedesenca com la de la Regió Metropolitana de Barcelona.



Monument a la Batalla de l'Ordal que va tenir lloc al 1813 durant la Guerra del Francès al coll de l'Ordal. Joan Soler i Gironès

nadament en direcció Vilafranca del Penedès i Sant Sadurní d'Anoia essent així la última victòria de l'exèrcit napoleònic a la Península Ibèrica.

A finals del segle XIX la fil·loxera va irrompre en el paisatge vinyater i el destruï. Es produí un èxode rural significatiu, i moltes de les masies abandonades de la unitat es buidaren poques dècades després del pas de la fil·loxera. D'altra banda, en el trànsit entre els segles XIX i XX molts pagesos canviaren el conreu de la vinya pels presseguers i pels cirerers. Al cap d'un segle, però, en les darreres dècades del segle XX ambdós conreus s'han reduït molt i només en determinats rodals mantenen una certa importància, i fins i tot ha crescut lleugerament la presència de fruiters de secà. D'altra banda, en

moltes de les vinyes abandonades per la fil·loxera s'hi plantaren pinyons, de manera que hi creixeren pinedes, tot i que el creixement més important en els darrers trenta anys ha estat dels boscos d'escleròfil·les.

El paisatge de la unitat perdé llavors la component agrària majoritària a marxes forçades, i seguint la tendència general a l'abandonament del camp durant la segona meitat del segle XX, la pèrdua de sòl agrícola es va donar fins ja entrat el segle XXI, amb la qual cosa el sòl agrícola té actualment una presència quasi marginal, de poc més del 6%, del qual un 4% és vinya, conreu que ha disminuït la seva superfície quasi un 30% des de finals de la dècada dels vuitanta del segle XX. Precisament, en els darrers anys s'ha donat

un lleuger creixement de la superfície dedicada la vinya. Si vers el 2005 es va arribar a un mínim històric de 170 ha. de vinya en tota la unitat, alguns espais forestals i també antics conreus s'han transformat recentment en vinyes, tot i que la superfície incorporada suposa no més d'una vintena de noves hectàrees.

Durant les dècades de 1950, 1960 i 1970 es produí una altra transformació del paisatge que ha redefinit el caràcter del paisatge del conjunt de la unitat (juntament amb la pèrdua del caràcter rural i el consegüent creixement del paisatge forestal), que va afectar sobretot a la banda de la Regió Metropolitana. Es tracta de la implantació de les urbanitzacions, moltes de les quals es construïren precisament en antigues vinyes i al voltant de masies, de les quals en moltes ocasions prenen el nom. El paisatge s'urbanitzà de forma accelerada i es subparcel·là en petits lots que foren ocupats per una casa aïllada, sovint força precària inicialment (fins i tot d'autoconstrucció). A les parcel·les no sempre es tallaven els pins preexistents, de manera que moltes urbanitzacions mantingueren una important presència d'aquests arbres.

Les urbanitzacions es van fer a les pitjors terres des d'un punt de vista agrari, i consegüentment es van situar en indrets costeruts (pendents, vessants i fins i tot penya-segats). Tot i que inicialment les urbanitzacions de les Muntanyes d'Ordal eren segones residències, amb el temps moltes han esdevingut primeres residències. La major part de les urbanitzacions de baixa densitat que es van construir presentaven notables dèficits urbanístics i han tingut un considerable impacte paisatgístic, en gran part per la profusió de construccions dissonants i de models repetitius que han donat lloc a la banalització del paisatge residencial.

Aquesta transformació del paisatge va continuar encara durant els darrers anys del segle XX i primers del segle XXI, amb el creixement de la superfície urbana en detriment especialment de la superfície forestal (especialment àrees de

màquies, bosquines i prats), un increment que durant quasi dues dècades va ser d'un 1% anual. Així, la urbanització, especialment de caràcter dispers, va créixer més d'un 150% al tombant de segle. Tanmateix, el sòl que es va incorporar durant aquest període al procés urbà, malgrat pogués tenir l'aparença de forestal vers la dècada dels 80, ja estava artificialitzat. La major part d'aquest increment en la superfície de les urbanitzacions es va donar en àrees on els carrers ja estaven oberts per la creació d'urbanitzacions durant les dècades de 1960 i 1970, però on no s'hi havien construït cases. Havien mantingut una important presència forestal, sobretot de pinedes o de pinedes amb màquies i brolles, però aquesta presència ja no corresponia a un ecosistema forestal. Aquesta evolució transformadora ha fet que en l'actualitat, i tot i que la urbanització només representa un 6% de la superfície total, el seu caràcter dispers fa que es percebi més un mosaic d'ambdós elements que no pas una preponderància absoluta de forests, especialment al sector de la Regió Metropolitana de Barcelona. Així doncs, l'aparença característica del paisatge de les Muntanyes d'Ordal ha evolucionat vers un mosaic d'urbanitzacions i zones forestals.

D'altra banda, la transformació del caràcter forestal ha anat també de la mà del desenvolupament de noves infraestructures, com la gran quantitat de línies d'alta tensió que s'han anat implantant i que es dirigeixen cap a la immensa central elèctrica del Montau, o de la construcció de l'autovia B-24 que travessa la part central de la unitat.

Període	Data	Procés històric i fets històrics destacables	Configuració del paisatge
PALEOLÍTIC			
NEOLÍTIC			
EDAT DELS METALLS			
ÈPOCA IBÈRICA			
ÈPOCA ROMANA			— Paisatge eminentment muntanyenc, forestal i arbustiu, dedicat a pastures i la ramaderia extensiva
EDAT MITJANA	SEGLE XI	Domini barceloní s'expandeix per les Muntanyes d'Ordal	— Ocupació i organització del territori a partir de castells, parròquies i pobles. — Intensa ocupació agrària, especialment de cereals
EDAT MODERNA	SEGLE XVIII	Decret de camins rectos (1761)	— Generalització i expansió de la vinya. — Construcció de la carretera que uneix Barcelona i Vilafranca.
	SEGLE XIX	Arribada de la fil·loxera	— La vinya ho ocupa quasi tot, fins ben amunt les muntanyes i àrees mai abans conreades.
EDAT CONTEMPORÀNIA	SEGLE XX		— Abandonament del camp i creixement del paisatge forestal. — Substitució de la vinya per presseguers, cirerers i pinedes.
	DÈCADES DELS 50, 60 I 70		— Abandonament del camp i creixement del paisatge forestal. — Quasi desaparició dels presseguers i cirerers. — Aparició i creixement d'espais ocupats per casetes disperses entre masses forestals.
	DES DELS ANYS 1980 FINS A L'ACTUALITAT		— Consolidació de les urbanitzacions. — Aparició de noves infraestructures (línies elèctriques, autovia)

CARÀCTER

SERRA SENSE MUNTANYES DOMINANTS I AMB UNA LITOLOGIA CALCÀRIA AL NORD

- ▼ Disposició laberíntica del relleu, sense muntanyes dominants ni serrats principals.
- ▼ Muntanyes molt visibles a llevant del Penedès, juntament amb el massís de Montserrat, amb dos fons escènics que tenen com a serres principals la serra del Pi de Moió i la serra de les Planes.

- ▼ Destaquen els cims emblemàtics del Montcau, puig d'Agulles i turó de les Mentides.
- ▼ Relleu escarpat a la part nord de la unitat representat per l'entorn del castell de Subirats i molt visible des de la unitat de Valls de l'Anoia.
- ▼ Combinació de litologies fosques i formes arrodonides, amb materials més clars i morfologies brusques; enmig, destaca una estreta capa de materials rogencs molt rellevants paisatgísticament.
- ▼ Gran quantitat de petits torrents, rieres i fondos que drenen a quatre conques hidrogràfiques diferents.

El clima del conjunt de les Muntanyes d'Ordal és plenament mediterrani, tot i que presenta unes característiques relativament distintives respecte a les unitats de l'entorn. Així, les precipitacions mitjanes anuals en determinades zones de l'interior de les muntanyes superen els 700 mm, cosa que situa la unitat per sobre de la isohieta que hom emprava convencionalment per distingir la Catalunya humida de la Catalunya seca;

es tracta, en definitiva, d'un clima mediterrani subhumit. D'altra banda, la configuració de les serralades condiciona una certa tendència a la continentalitat del clima de la zona i dona lloc a unes temperatures més fredes, amb mitjanes anuals entre els 12°C i els 13°C, que a la serralada Litoral no es repeteixen fins al Montnegre i que són més pròpies de la serralada Prelitoral i de l'interior de Catalunya. Tot i que no hi ha da-



Des de les valls de l'Anoia s'obté una bonica panoràmica del vessant nord i abrupte de la unitat. Joan Soler i Gironès

des precises, s'observa una certa ocurrència de nevades, aproximadament una per any, sobretot a la part nord de les Muntanyes d'Ordal (entorn de la creu de l'Aragall).

Les muntanyes de l'Ordal són les més visibles a llevant del Penedès, juntament amb el massís de Montserrat, i conformen una disposició laberíntica del relleu, sense muntanyes dominants ni serrats principals, i amb una successió de valls i carenes aparentment desendreçades. Aquest contrast entre valls i serres és una constant. En conjunt, conforma un fons escènic emblemàtic, on les serres que destaquen una mica més per sobre de les altres són la serra del Pi de Moió i la serra de les Planes, molt perceptibles tant des de la Plana del Penedès i les Valls de l'Anoia, com des de la vall d'Ordal. Aquests fons escènics tenen com a elements més reconeixibles els cims emblemàtics del Montcau (646 m), el turó de les Mentides (540 m) i el puig d'Agulles (652 m), entre el poble d'Ordal i Corbera de Llobregat, on se situa el radar meteorològic, que és molt visible des de la llunyania.

La unitat de les Muntanyes d'Ordal es troba a la cruïlla de les serres septentrionals de la serralada Litoral, més antigues (geològicament parlant), amb litologies fosques i de formes més arrodonides, i les serres del sud, més joves, amb roques de colors clars i relleus bruscos. Les antigues solen ser pissarres del Paleozoic i les noves són calcàries del Mesozoic. De fet, a Ordal és ben palès que les capes més recents es disposen per sobre de les antigues, de manera que els materials de més edat apareixen per sota dels nous. Enmig d'aquests dos grans conjunts de materials hi ha una estreta capa de conglomerats i gresos de colors rogencs formats al Triàsic i que destaca molt en el paisatge. Aquesta franja va de nord a sud de les Muntanyes d'Ordal i permet seguir prou bé el canvi entre els materials més nous, que queden a l'oest (vers el Garraf estRICTE), i els més antics, a l'est, tocant el Llobregat.

A la part septentrional de la unitat, es pot veure un relleu escarpat en el qual hi ha parets calcàries verticals entre la vegetació exhumades per

l'acció erosiva de rieres i torrents i la presència de falles neògenes. Es pot observar fàcilment a l'entorn del castell de Subirats i el territori circumdant. També, en aquest sector es pot veure com la pendent s'accentua i davalla ràpidament vers al nord i el riu Anoia. Des de la unitat de les Valls de l'Anoia, es pot veure molt bé aquest relleu que es desploma i permet obtenir una

bona visual de la cara nord de les Muntanyes de l'Ordal.

Al sector calcari, el més semblant al massís del Garraf, hi apareixen coves i avencs formats per descomposició química de la roca calcària (el conegut com a fenomen càrstic). Algunes d'aquestes coves i avencs són espectaculars i

han donat una gran fama espeleològica a l'Ordal, per exemple el sector del pla d'Ardenya (Vallirana). Aquesta composició calcària, també ha estat històricament aprofitada per la producció de calç, de manera que en diversos llocs es poden trobar forns de calç. Aquest producte era utilitzat per a les façanes de les cases, però també per a preparar el brou bordelès, barreja

de sulfat de coure i calç apagada, utilitzat pel tractament del mildiu de la vinya.

Per altra banda, els relleus abruptes del sector nord han propiciat que siguin indrets de gran valor social per a desenvolupar-hi l'activitat d'escalada, en són exemples les vies obertes a prop del castell de Subirats, a prop de la urbanització Casablanca i al sud-est de Gelida, a prop del torrent i la serra de Sant Miquel.

A les Muntanyes d'Ordal es troben tres àmbits inclosos a l'Inventari d'espais d'interès geològic (IEIGC), d'elevat interès científic i social: Esculls miocens de Sant Pau d'Ordal-Can Sala (geozona 340), Estructures tectòniques menors a Torrelles de Llobregat (geozona 343) i Eramprunyà-la Desfeta (geozona 347). La seva riquesa geològica és àmplia i els geòtops reconeguts convé posar en valor el conjunt de cingles, penya-segats, moles, taules, etc. al·ludits en anteriors seccions.

Atesa la complexa disposició de les Muntanyes d'Ordal, la xarxa de cursos d'aigua de la unitat de paisatge és molt segmentada i complexa. No hi ha cap curs principal sinó més aviat una gran quantitat de petits torrents, rieres i fondos que funcionen de forma independent. Aquests cursos van a parar a quatre conques hidrogràfiques diferents, majoritàriament a la del Llobregat (les de l'àmbit de la Regió Metropolitana de Barcelona). La major part dels cursos no duen pràcticament aigua durant bona part de l'any, ja sigui perquè les precipitacions són escasses i irregulars, ja sigui perquè les aigües són derivades per a consum humà, sobretot de moltes urbanitzacions, que les capten de forma irregular.

Al nord de la unitat, una sèrie de petites rieres i torrents menen cap a l'Anoia (torrent de Castellví, riera de Lavernó, etc.); en aquests cursos és freqüent veure-hi circular un petit fil d'aigua, fins i tot a l'estiu. També hi ha diverses rieres i fondos, com el fondo de les Comes, que continuen el seu recorregut cap al Garraf i que acaben tributant a la riera de Ribes, que desemboca a la Plana del Garraf.



A l'entorn del castell de Subirats s'aprecia un relleu escarpat amb parets calcàries verticals entre vegetació. Joan Soler i Gironès

**CLARA DOMINÀNCIA FORESTAL,
SOBRETOT DE PINEDES I SOTABOSC
D'ALZINAR, AMB PRESENCIA DE
CONSTRUCCIONS DE PEDRA SECA I AMB
UNA ALTA RECURRENCIA D'INCENDIS**

▼
Dominen les pinedes, sobretot de pi blanc, amb un alzinar en creixement al sotabosc i amb formacions arbustives de màquies o brolles.

▼
En diversos sectors es conserven bé les comunitats de ribera, sobretot les gatelledes, les avellanedes i les lloredes.

▼
El passat vitivinícola de les muntanyes fa que s'hi trobin una gran quantitat de murs i construccions de pedra seca, majoritàriament dins de les zones boscoses.

▼
L'alta densitat de coníferes mediterrànies i els incendis recurrents obliguen a prendre mesures contundents per a la seva prevenció.



Muntanyes d'Ordal és una unitat clarament forestal on dominen les pinedes, sobretot de pi blanc. Joan Soler i Gironès

A les Muntanyes de l'Ordal domina la superfície forestal de formacions vegetals que no són madures, és a dir, de formacions secundàries originades o modificades per l'acció humana. En aquest sentit, s'entén que les formacions vegetals dominants a les Muntanyes d'Ordal siguin les pinedes, sobretot de pi blanc (*Pinus halepensis*), però de vegades també de pi pinyoner (*Pinus pinea*).

Moltes antigues vinyes van ser abandonades i s'hi van plantar pinyons per tal que s'hi fessin pinedes. Per altra banda, la proliferació d'urbanitzacions es va fer sense talar els pins, de

manera que moltes tenen una aparença externa de pineda, tot i no ser-ho. Més enllà de les pinedes, a les Muntanyes d'Ordal hi ha molts sectors amb comunitats secundàries com les màquies (amb margalló i llentiscle), les brolles (de brucs i estepes o de romaní), les garrigues (sobretot als sectors calcaris) o els pradells de llistó, moltes d'elles afavorides pels incendis recurrents. El fet que sigui un sector subhúmit implica que apareguin peus de boix (*Buxus sempervirens*), una espècie de les rouredes seques que a les Muntanyes d'Ordal es troba en una situació límit, fins al punt que és freqüent veure en determinades àrees boixedes i màquies de margalló

(*Chamaerops humilis*) en un mateix àmbit, una coexistència sorprenent en tant que són espècies de mons biogeogràfics contraposats.

També cal tenir present que la vegetació potencial de les Muntanyes d'Ordal és l'alzinar amb roures, i fins i tot la roureda (ja que el nivell de pluges és suficient i aquest roure resisteix prou bé la sequera estiuenca). Ara bé, actualment d'alzinars n'hi ha molt pocs (i encara menys de rouredes que es troben circumscrites a determinats indrets molt frescals). Només al nord de les Muntanyes d'Ordal, a les conques de les rieres que menen cap a l'Anoia, es troben bons

alzinars. Aquest espai forestal ha estat motiu de nombroses llegendes, com la del Morrut d'Ordal, un bandoler que assaltava els vianants a la serralada d'Ordal (Moya, 2005).

Cal assenyalar la presència en aquest massís d'alguns fragments de vegetació humida, de caràcter centreeuropeu, que contrasten singularment amb la vegetació mediterrània dominant. Així, per exemple, als fondals apareixen petits retalls d'avellanosa acompanyant vegetals propis d'indrets molt humits, com ara el sanguinyol (*Cornus sanguinea*) o l'arc blanc (*Crataegus monogyna*); i diverses falgueres com ara el polístic setifer (*Polysticho-Coryletum*); també de gatelleda (*Carici-Salicetum catalaunicae*). Les gatelledes es poden presentar amb àlbers (*Populus alba*), pollancre (*Populus nigra*), lledoners (*Celtis australis*) i plataners. Els plataners i els lledoners solen ser arbres plantats. I hi ha alguns obacs amb fragments d'alzinar i roureda amb boix, de caràcter molt més frescal que la resta de vegetació dominant. Cal remarcar també la importància dels matollars termòfils amb càrritx (*Ampelodemos mauritanica*) que s'hi presenten.

També cal assenyalar l'alt interès biogeogràfic de les comunitats rupícoles permanents pròpies dels relleixos rocosos. En aquestes comunitats hi ha diverses espècies molt notables per a la flora catalana, algunes de les quals no es troben enlloc més de Catalunya i fins i tot d'Europa. Aquest és el cas de *Crassula campestris*, una petita planta herbàcia de caràcter paleotropical que té en aquest espai la seva única localitat a Europa. En conjunt, doncs, el paisatge vegetal forma un mosaic de comunitats amb una marcada diversitat florística, tot i que la presència massiva de sectors forestals de pinedes i alzinars en aquesta unitat constitueix una singularitat estètica de les Muntanyes d'Ordal en relació amb el Garraf i totes les unitats més planeres que l'envolten (Valls de l'Anoia i Pla de Montserrat).

El passat vitivinícola de molts d'aquests espais forestals, mencionat anteriorment, queda palès amb la presència notable de construccions de pedra seca, la majoria situades al bosc, que esdevenen un símbol identitari d'aquest paisatge i constitueixen un ric patrimoni històric i arquitectònic. El portal col·laboratiu Wikipedra comptabilitza un total de 1677 construccions al desembre de 2021, la majoria de les quals són barraques, tot i que també destaquen diverses construccions per emmagatzemar l'aigua.

Part de la unitat forma part de l'espai natural protegit en el marc del PEIN Muntanyes d'Ordal (des de finals de 1992), posteriorment ampliat tímidament pels seus marges amb motiu de la implantació de la xarxa Natura 2000 a Catalunya (2006). Ocupa una superfície d'unes 4.000 ha, totes elles forestals, separades en illes disjunctes. La declaració de la xarxa Natura 2000 ha lligat les "illes PEIN" entre si i amb el Garraf a través d'una mena d'estrets corredors. El principal motiu de declaració de l'espai protegit el 1992 en aquest territori és, segons el

propi PEIN, la fragilitat de l'àrea atesa la pressió urbanística, així com la flora rupícola, la vegetació de ribera de caràcter centreeuropeu i la fauna cavernícola. Per tant, llevat d'aquests tres elements naturals, la protecció es produeix per motius externs a les característiques intrínseques de l'espai, com a mecanisme de protecció urbanística enfront els usos urbans.

L'estat de conservació dels valors naturals de l'Espai d'Interès Natural de les Muntanyes d'Ordal no és l'òptim. El principal factor modificador de la vegetació original de l'espai han estat els incendis recurrents, que obliguen a prendre mesures contundents per a la prevenció de focs, que no sempre s'han aplicat (per exemple, manca definir molts dels perímetres de protecció obligatoris de les urbanitzacions). Les pinedes i les màquies tenen un alt risc d'inflamabilitat i moltes urbanitzacions tenen pins dins de les urbanitzacions (als jardins de les cases o en parcel·les buides). Altres impactes destacables són la presència d'activitats extractives, les línies elèctriques d'alta tensió o la proximitat de les

urbanitzacions. Els tres temes es tracten en els següents punts.

Des de l'any 2018, existeix la Comissió de les Muntanyes del Baix, formada pels 16 municipis del Baix Llobregat i el Consell comarcal, que contribueix a dinamitzar la gestió forestal, agrícola i ramadera d'aquesta zona, per tal que l'espai esdevingui menys fràgil front a riscos com els incendis forestals, l'amenaça més gran a les Muntanyes del Baix, i que pot agreujar-se amb el canvi climàtic. Des de la seva constitució, s'ha treballat en un Pla director per a aquestes muntanyes, que és, en essència, una diagnosi i un pla d'actuacions que orienten la gestió territorial d'aquest espai; unes ordenances tipus per regular l'ús públic de l'entorn natural i en l'impuls de la biomassa. Per altra banda, diverses entitats intenten preservar els espais oberts dels diferents pobles, que des de fa anys han assajat fórmules de cooperació per establir aliances estables a favor de la defensa del conjunt de les Muntanyes d'Ordal.



Captura del portal Wikipedra on es mostren la quantitat de construccions de pedra seca de la zona de les muntanyes d'Ordal, i un exemple de barraqueta de pedra seca inventariada pel Grup Drac Verd de Sitges.

LA VALL AGRÍCOLA D'ORDAL CONCENTRA L'ACTIVITAT AGRÍCOLA, DEDICADA MAJORITÀRIAMENT A LA VINYA

▼ El sòl agrícola, eminentment de vinya, té una presència clarament marginal i ha anat reduint-se en les darreres dècades (per manca de gestió i de relleu generacional).

▼ Durant el segle XX les Muntanyes d'Ordal, s'han especialitzat en la producció de préssecs, de vinya i de cireres, si bé en cultius de molt poca extensió.

▼ La vall agrícola de l'Ordal, dominada per la vinya, i el contrast que genera amb la massa forestal que l'envolta, configura un patró agrícola singular de gran valor estètic.

▼ Presència de diverses masies, sobretot a la vall de l'Ordal i a la part nord de la unitat que doten l'espai de valor històric.

El sòl agrícola a la banda penedesenca de Muntanyes d'Ordal té una presència clarament marginal, d'un 6% del conjunt de la unitat de paisatge, que equival pràcticament al seu conjunt a cultiu de vinya. Si bé amb diverses fluctuacions, en general en els últims trenta anys aquest cultiu s'ha anat abandonant, passant de 310 ha a 225 ha. Tota la part penedesenca de la unitat de paisatge està inclosa a la DO Penedès. Atesa l'extensió que van arribar a tenir les vinyes abans de l'arribada de la fil·loxera, pràcticament per totes bandes hi ha sistemes d'enfeixats i recorrent els boscos de les Muntanyes d'Ordal se'n troben amb facilitat, especialment als entorns d'Ordal.

El conreu de la vinya, a part de situar-se en espais limítrofs amb la Plana del Penedès, com és el cas de les vinyes properes a can Mata del Racó i can Sala i les situades a prop del nucli dels Casots, es concentra sobretot al pla de Can Revella, a les proximitats del nucli d'Ordal. Les vinyes ocupen bona part de la vall agrícola i, en combinació amb els boscos de pinedes, conformen un patró agrícola singular de vinyes



La unitat té poc sòl agrícola el qual es dedica sobretot al cultiu de la vinya, conreu que contrasta amb la massa forestal que l'envolta creant un patró agrícola singular de gran valor estètic. Joan Soler i Gironès

envoltades de bosc, amb presència de construccions de pedra seca, que també es pot trobar en nombroses valls de petita dimensió de la unitat veïna del Garraf. El límit clar entre el bosc i la vinya genera un fort contrast cromàtic que va variant al llarg de l'any esdevenint un valor estètic de primer ordre que en aquest cas va acompanyat de la presència de l'ermita de Sant Sebastià i del cementiri d'Ordal, que esdevenen referents visuals enmig de la vall agrícola. La masia celler de Casa Ravella, al nucli de l'Ordal (Subirats), catalogada com a BCIL, construïda el segle XIV i on s'hi fa vi des del segle XVI, és un altre element que dona valor productiu i històric a la vall d'Ordal. En aquest paisatge també podem trobar altres construccions vinculades a la cultura del vi com per exemple a la barriada dels Casots amb les Caves Olivé Batllori, així com diverses masies, sobretot a la vall d'Ordal i a la part nord de la unitat, a prop de Gelida. Pel seu valor patrimonial, destaquen al municipi de Subirats cal Mata del Racó, can Ros i cal Figueres; i al de Gelida cal Ginebreda i can Torrents de les Oliveres.

Si bé històricament les Muntanyes d'Ordal van ser una terra de vinyes, durant tot el segle XX aquestes muntanyes s'han anat especialitzant agrícolament en la producció de fruita de secà, principalment cireres i préssecs de vinya, conegut localment com a préssec d'Ordal (tot i



La presència de nombroses masies doten l'espai de valor històric. A la imatge, la masia de can Ros de Subirats protegida com a Bé cultural d'interès local. M^a África.

que la major producció és a Sant Pau d'Ordal i Avinyonet del Penedès, a la unitat de la Plana del Penedès). La producció de préssec d'Ordal en aquesta unitat és molt reduïda, bàsicament en algunes parcel·les al voltant del nucli de l'Ordal.

La creixent valoració social de la producció agrària de proximitat i dels circuits curts pot rellançar-ne el consum. Es tracta d'un préssec d'alta qualitat, conseqüència de dos factors relacionats amb les característiques pròpies d'aquest paisatge: per una part, el tipus de sòl calcari, i per l'altra la seva condició de conreu de secà. Ara bé, ni el préssec d'Ordal -ni tampoc les cireres, pròpies a l'àmbit de la banda de la Regió Metropolitana de Barcelona- es troben emparades per cap distintiu d'origen i qualitat agroalimentària, si bé aquesta és una reivindicació del sector. Des de ja fa uns anys, a Sant Pau d'Ordal, a la veïna unitat de la Plana del Penedès, també s'organitza el Mercat del Préssec de l'Ordal per potenciar la venda del producte i, en conseqüència, posar en valor aquest paisatge.

Per tant, tant el presseguer, al nord de les Muntanyes d'Ordal, encara que escàs, com les cireres, que mantenen algunes explotacions agràries amb una rendibilitat acceptable (malgrat ser conreus de secà, en vessants, etc.), poden servir d'aglutinadors per a un projecte paisatgístic basat en la identitat, les potencialitats i les qualitats intrínseques d'aquest territori.

PATRIMONI ARQUITECTÒNIC NOTABLE, GENERALMENT DE L'ALTA EDAT MITJANA, ON DESTAQUEN ELS CASTELLS DE SUBIRATS I GELIDA

▼ Patrimoni arquitectònic molt notable, amb esglésies i castells generalment de l'alta edat mitjana, amb un alt potencial de gestió i interpretació conjunt.

▼ Destaquen els castells de Subirats i Gelida al Penedès com autèntiques fites del paisatge penedesenc; sumant els de Cervelló, Eramprunyà, Rosanes o Pairet o Sant Jaume a la Regió Metropolitana de Barcelona, tots ells declarats BCIN.



La unitat compta amb un patrimoni arquitectònic notable on destaquen el gran nombre de castells perquè Muntanyes d'Ordal fou frontera del comtat de Barcelona. A la imatge, castell de Subirats. Àngela Llop

A Muntanyes d'Ordal existeix un patrimoni arquitectònic construït molt notable, amb esglésies i castells d'un període històric similar (de l'alta edat mitjana, generalment d'estil romànic) i que tenen un alt potencial de gestió i interpretació conjunt.

El caràcter de marca fronterera del comtat de Barcelona que durant almenys un segle tingueren les Muntanyes d'Ordal és en gran part l'explicació de l'existència d'un conjunt notable de castells. En aquest sentit destaquen els castells de Subirats, Gelida, Cervelló, Eramprunyà, Rosanes o Pairet (a la serra de l'Ataix, al capdamunt de Martorell) o Sant Jaume (l'antic Castellví), tots ells declarats BCIN (Bé Cultural d'Interès Nacional). Els de Subirats i Gelida constitueixen vertaderes fites del paisatge penedesenc.

El castell de Subirats, datat l'any 917, es troba en un enclavament estratègic de la comarca de l'Alt Penedès, i és un esplèndid punt d'observació de les unitats de la Plana del Penedès, de les Valls de l'Anoia, del Pla de Montserrat i de Montserrat. La construcció està estretament lligada al conflicte territorial entre cristians i musulmans, on la seva funcionalitat va ser de control, defensa i reconquesta de terres penedesenques. El conjunt, d'elevat valor simbòlic, està format pel dit castell fronterer, el qual compta amb una imponent torre mestra de 19 m d'alçada i l'església romànica de Sant Pere del Castell, on es venera la imatge de la Mare de Déu de la Font Santa.

El castell de Gelida s'estén sobre un esperó rocós delimitat pels torrents de Cantillepa i de Sant Miquel i fa una funció de mirador excepcional de les unitats de les Valls de l'Anoia, del

Pla de Montserrat i de Montserrat. Documentat des de l'any 945, el castell forma part de la línia de fortificació que controlava el Penedès, un territori fronterer on entraven en contacte els comtats catalans i Al-Àndalus. Les edificacions que formen el castell de Gelida són el resultat d'una multiplicitat d'obres realitzades al llarg de gairebé un miler d'anys.

També són BCIN les torres medievals dels Molinots de la Llibra (conegudes popularment com a torres dels Moros), a Vallirana, amb una evident funcionalitat defensiva. Altres torres de defensa destacables, aquestes a la banda penedesenca, són la Torrota d'en Pasteres i la Torre de Can Pinya. D'aquesta àrea també són interessants històricament l'església de Sant Esteve i la capella de Sant Sebastià, ambdues a l'Ordal.

Relacionat amb el patrimoni arqueològic, l'any 2019 es va obrir al públic el jaciment paleontològic dels Casots, que havia estat abandonat durant molts anys. Es troba a prop de la carretera BP-2427 en direcció al castell de Subirats. Té el seu origen en un petit llac o dolina reblert de dipòsits sedimentaris d'ambients lacustres i palustres que han facilitat la conservació de les restes fòssils. És el jaciment paleontològic de vertebrats més important de Catalunya i un dels més importants d'Europa. A prop del jaciment, al mateix temps, també es va obrir al públic el poblat Iber del Puig del Cocodril, on hi ha la muralla ibèrica amb millor estat de conservació del Penedès.



La capella de Sant Sebastià d'Ordal, documentada al segle XV i refeta el segle XVIII, és un referent visual de proximitat. Àngela Llop

NUCLIS PETITS I MULTITUD D'URBANITZACIONS DETERMINEN UN MODEL D'ASSENTAMENT DE BAIXA DENSITAT I UNA LABERÍNTICA XARXA D'INFRASTRUCTURES VIÀRIES

▼ Els pobles antics de la unitat presenten una estructura urbana compacta. Destaca el nucli d'Ordal i el veïnat dels Casots.

▼ Concentració majoritària de les urbanitzacions a la part septentrional de la unitat de les quals la majoria amb problemes de gestió urbanística i una evident manca d'integració paisatgística.

▼ La composició repetida d'urbanitzacions i pinedes (i, sovint, d'urbanitzacions amb pinedes) constitueix un contrast molt característic.

▼ Urbanitzacions en vessants de muntanya que resten subjectes a mercè d'incendis forestals, esllavissades, erosió del terreny, sobrefreqüentació, entre altres.

▼ La B-24 que connecta la Regió Metropolitana de Barcelona i el Penedès pot provocar una metropolitanització d'Ordal i els seus voltants.

ge característic de parcel·les amb cases aïllades i pins que constitueixen un contrast molt propi. Aquestes urbanitzacions aïllades ocupen una superfície molt important, especialment a l'àmbit de la Regió Metropolitana de Barcelona, presenten un alt potencial de reblliment, problemes de gestió urbanística greus, i una evident manca d'integració paisatgística.

El territori de l'àmbit Penedès amb més presència d'urbanitzacions és la part nord de la unitat, al límit amb les Valls de l'Anoia. La majoria formen part del municipi de Gelida (Safari, el Serralet, el Martivell) i de Subirats (Casablanca).

A tota la unitat de les Muntanyes d'Ordal, les urbanitzacions ocupen més del 85% del sòl urbanitzat, i els nuclis densos i compactes tenen una presència marginal (bàsicament les parts centrals de les poblacions de la Palma, Cervelló o Vallirana).

El poble de l'Ordal és el nucli principal de la unitat amb un creixement vinculat al pas de l'N-340, presenta un entramat més o menys compacte que limita amb espais forestals a l'est i conreus de vinya a l'oest. Per altra banda, a prop del castell de Subirats, trobem el nucli dels Casots, que forma part del patró d'assentament d'origen històric dels veïnats en forma de carrers de cases, amb una estructura que s'ha mantingut fins a l'actualitat i que sobretot es troba a la Plana del Penedès i a les Valls de l'Anoia. Es tracta d'un patró d'assentament, normalment aïllat, format per una o diverses alineacions d'habitatges unifamiliars de planta baixa i pis que s'ubiquen enmig dels conreus de vinya i es recolzen en un camí. Tenen el seu origen al segle XIX amb les cases dels jornalers que treballaven a la vinya.

Les darreres dècades les Muntanyes d'Ordal s'han urbanitzat intensament amb multitud d'urbanitzacions, inicialment de segona residència, i avui majoritàriament de primera residència. Moltes d'elles s'han construït enmig de pinedes, de manera que s'ha generat un paisat-



L'Ordal és el principal nucli del municipi de Subirats i està vinculat al pas de la carretera N-340. Joan Soler i Gironès

Les urbanitzacions enmig d'aquestes masses forestals comporta riscos rellevants. En primer lloc el risc d'esllavissament i de caiguda de blocs de cingleres, espadats i precipicis, que afecta a urbanitzacions en molts indrets; o el risc d'erosió de vessants, que puntualment pot afectar construccions situades en urbanitzacions precàries i sobre vessants inestables sense fonaments adequats. Una altra problemàtica està relacionada amb la sobrefreqüentació dels seus voltants mitjançant motos, quads i altres vehicles, que creen problemes d'erosió en força indrets. Finalment, hi ha un altíssim risc d'incendis, facilitat per aquesta freqüentació, i per l'abandonament i la falta de productivitat de les activitats silvícoles, que fa que s'hagin deixat de gestionar i mantenir els boscos.

A les Muntanyes d'Ordal hi ha una manca d'una visió de conjunt que dificulta una ordenació coherent i la consolidació d'un paisatge amb identitat i traces pròpies. De totes maneres, el planejament territorial i urbanístic vigent té una marcada voluntat de reconduir la situació urbanística heretada i reestructurar aquests



El nucli dels Casots es va originar el segle XIX a partir de dos carrers pràcticament paral·lels i és un exemple del patró d'assentament en forma de carrers de cases. Joan Soler i Gironès



Les urbanitzacions colonitzen les serres sobretot a la perifèria de la unitat. A la imatge, urbanització el Lledoner al coll de l'Ordal. Joan Soler i Gironès

assentaments dispersos. En aquest sentit, tot allò que queda fora de les grans bosses urbanes majoritàriament s'ha protegit, de manera que la previsió és de que no es desenvolupin creixements urbanístics en el futur en aquests sectors. Tot i amb això, el pas de moltes segones residències a primeres residències també és un factor que en el futur pot implicar l'augment de freqüentació d'aquests espais.

Relacionat amb les infraestructures, amb la inauguració del túnel de Vallirana (variant B-24) s'ha obert un nou pas més o menys ràpid que connecta el Penedès amb la Regió Metropolitana de Barcelona amb vehicle privat. La connexió soluciona un greuge històric amb diversos municipis, especialment amb Vallirana on el pas d'aquesta via deixava col·lapsat l'interi-

or d'aquest nucli del Baix Llobregat. Aquesta obertura pot provocar un augment de trànsit a l'N-340, que creua les Muntanyes d'Ordal. Això podria multiplicar-se encara més si es fes el desdoblament de l'N-340 tot ampliant el tros d'autovia de la B-24. Aquest augment de trànsit de retruc pot facilitar l'aparició d'edificacions per desenvolupar activitats econòmiques a l'entorn de la via, amb el risc de la pèrdua del caràcter rural d'aquest paisatge, especialment pel que fa a la vall d'Ordal.

Relacionat també amb la xarxa viària, el tram de l'N-340 a ponent del nucli de l'Ordal, al bell mig de la vall agrícola, el de la BP-2427 abans i després d'arribar a els Casots, amb grans panoràmiques sobre la Plana del Penedès, les Valls de l'Anoia i el castell de Subirats, i el de la BV-

2425 prop del turó de Bonavista, que permet una gran visual de les Valls de l'Anoia, són trams panoràmics des dels quals es poden observar àmplies vistes al paisatge.

LES PEDRERES I LES LÍNIES D'ALTA TENSIO SÓN PAISATGÍSTICAMENT MOLT SIGNIFICATIVES

▼ Intensa activitat extractiva en el conjunt de les Muntanyes d'Ordal, sobretot a Vallirana. La pedrera penedesenca més significativa paisatgísticament és la del Telègraf.

▼ Pas de gran quantitat de línies d'alta i molt alta tensió, que generen un elevat impacte visual i un elevat risc d'incendi.

En el conjunt de les Muntanyes d'Ordal hi ha una intensa activitat extractiva, i molt especialment a Vallirana (explotacions del pla de Claperons i el pla d'Ardenya), o a la Palma de Cervelló (Cementos Molins), que agafa bona part del pla de Sant Joan.

Al sector penedesenc hi trobem la pedra de l'Ordal al costat de la Torre del Telègraf, just al límit amb la Regió Metropolitana de Barcelona. A l'impacte visual de les pedreres s'hi afegeix el que genera el pas dels camions per l'interior dels nuclis urbans, com passava fins fa poc a Vallirana fins a la construcció de la variant de Vallirana (B-24), inaugurada l'any 2019.



Al conjunt de les Muntanyes d'Ordal hi ha una intensa activitat extractiva. A la imatge, la pedrera del costat de la Torre del Telègraf, una de les més significatives del Penedès pel que fa al seu impacte en el paisatge. Mpuigi

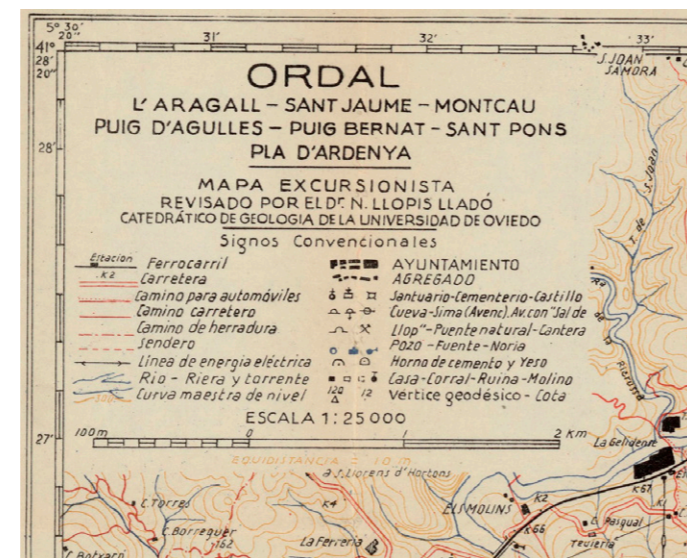
A les Muntanyes d'Ordal també hi ha l'impacte visual i els riscos associats al pas de gran quantitat de línies d'alta tensió, la major part de les quals es dirigeixen cap a la immensa central

elèctrica del Montau al sector del Garraf de la Regió Metropolitana de Barcelona. Els riscos estan relacionats sobretot amb el seu potencial per generar d'incendis.

EXPRESSIÓ ARTÍSTICA DEL PAISATGE³

El Paisatge de les Muntanyes d'Ordal no és dels més representats artísticament però es poden mencionar algunes obres importants més enllà de l'àmbit local. El pintor i dibuixant Lluís Rigalt (1814-1894) que amb la seva prolífica obra va descriure els paisatges de Catalunya, el 1879 pintà el castell de Gelida; Manuel Mir i Escudé (1877-1931), pintor i gravador també pintà una aquarel·la del castell de Gelida i l'any 1910 va ser l'encarregat d'il·lustrar el primer programa de la festa major de Gelida amb un gravat del castell. El poeta local Jaume Vila i Pascual (Gelida, 1890-1969) va desenvolupar un extens poemari, la major part inèdit, però que il·lustra molts indrets i paisatges de Gelida i el seu entorn com per exemple a "Pom de cançons" i "Estampes rurals" (1938).

Durant part dels segles XIX i XX apareixen força referències a les Muntanyes d'Ordal gràcies al fenomen excursionista, que dona lloc a una potent associació de determinades pràctiques de muntanyisme com l'espeleologia amb el descens d'avencs i coves en aquesta unitat de paisatge. La guia que acompanya el mapa de l'editorial Alpina sobre Ordal, fet per Noel Llopis Lladó i Xavier Coll indica que el paisatge de l'àrea és ben conegut pels excursionistes barcelonins, per als quals determinats indrets es van convertir du-



Detall de la primera edició de l'editorial Alpina del mapa excursionista d'Ordal, de l'any 1950. ICGC

3. Aquest apartat pren com a àmbit tota la unitat de paisatge i el seu contingut és representatiu tant de la part penedesenca com de la Regió Metropolitana de Barcelona.

rant una època en emblemàtics per a les seves passejades, per exemple la Creu de l'Aragall.

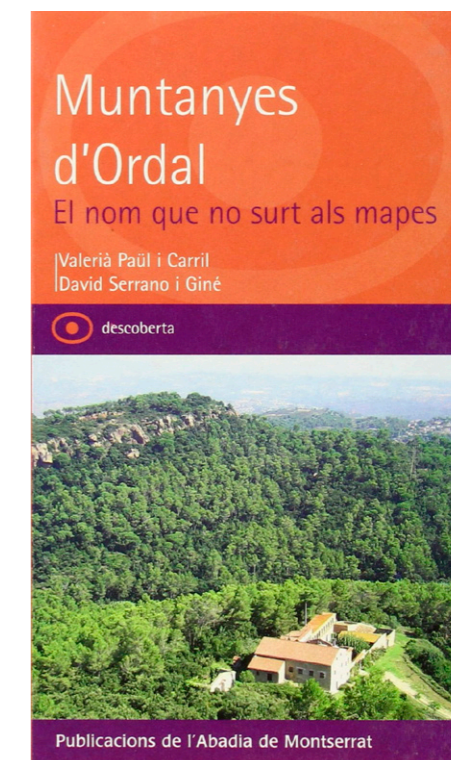
L'escriptor Josep Pla, la ploma del qual pràcticament es pot dir que ha recorregut tota Catalunya, descriu les serres d'Ordal com a punts d'observació de la zona de la Plana del Penedès i de les Valls de l'Anoia. També dedica a les Muntanyes d'Ordal unes breus consideracions sobre la seva producció de cireres i una justificació que són Catalunya Vella i no Catalunya Nova:

“Geològicament parlant, el massís del Garraf és molt curiós perquè implica un canvi de color que per al viatger equival a una frontera històrica. La seva banda oriental forma un conjunt de pissarres, de colors terrosos i sienes que hi donen un to més aviat fosc. La part alta del massís, en canvi, és calcària i a base de margues, i hi fa la seva aparició el color blanc. Això fa un contrast molt viu dels dos colors, contrast que constitueix en realitat la frontera entre la Catalunya Vella i la Catalunya Nova, frontera que per als qui som del país és molt marcada. Jo he d'associar aquesta frontera a un canvi de la constitució geològica, a un canvi de color. Sant Climent de Llobregat és encara de la Catalunya Vella; Sant Pere de Ribes i Sitges ja formen part d'un altre sistema de terres, d'una altra geologia, blanca, calcària, d'un aire que sembla tenir una altra pastositat, d'una altra llum i fins i tot diria d'un altre clima més benigne i temperat.” (Pla, 1976: p. 1073-1074).

En l'actualitat, les Muntanyes d'Ordal segueixen essent un àmbit no gaire tractat per les manifestacions artístiques, en aquest sentit, el llibre *Muntanyes d'Ordal. El nom que no surt als mapes* pretén donar a conèixer aquest territori:

“El territori que pretenem ajudar a descobrir [...] és un dels que està més en boca de tothom a Catalunya. Tanmateix, i sense que això sigui una contradicció, és alhora dels més desconeguts del país. Qui més qui menys ha trepitjat alguna vegada Corbera, Vallirana o Cervelló, amb milers de casetes organitzades en vastes ur-

banitzacions, gran part de les quals pertanyen a famílies que s'hi han distret i esplaiat durant molts d'anys els caps de setmana o al llarg del període de vacances. Però, a la pràctica, el coneixement de les muntanyes és força escàs, ja que no va més enllà de l'entorn immediat i, en el millor dels casos, es coneixen tan sols algunes coses aïllades d'una sola localitat. [...] En aquest context, el nostre objectiu és precisament donar a conèixer els trets bàsics d'aquest territori en realitat tan desconegut al públic en general. Sense exclusions, perquè creiem que és un espai que té moltes coses per apreciar i que, de cara a un futur que es presenta –aquí i a totes bandes– incert, caldrà defensar prou. I és evident que només es pot defensar bé allò que es coneix i s'estima.” (Paül i Serrano, 2005: p. 7)



Coberta de *Muntanyes d'Ordal. El nom que no surt als mapes* de Valerià Paül i Carril i David Serrano publicat el 2005. El llibre pretén “situar les Muntanyes d'Ordal al mapa”, a través d'una lectura territorial en clau paisatgística.

PUNTS D'OBSERVACIÓ DEL PAISATGE I ITINERARIS

PUNTS D'OBSERVACIÓ

18. CASTELL DE GELIDA (GELIDA, ALT Penedès)

El castell de Gelida, és un element patrimonial declarat Bé Cultural d'Interès Nacional (BCIN). Situat sobre un penya-segat al nord de la serra d'Ordal, a la dreta del riu Anoia, domina totalment el poble de Gelida. L'únic edifici que no es troba en ruïnes, és l'església romànica dedicada a Sant Pere, documentada de l'any 945. Es tracta d'un punt d'observació del paisatge remarcable, amb excel·lents vistes de la transició entre els paisatges de les Muntanyes d'Ordal i les Valls de l'Anoia, amb el nucli de Gelida en primer ter-



El castell de Gelida, situat sobre un penya-segat al nord de la serra d'Ordal, és un magnífic punt d'observació del paisatge de les unitats Muntanyes d'Ordal i Valls de l'Anoia. Joan Soler i Gironès

me, entremig el mosaic agroforestal amb vinya i el pas d'infraestructures i, com a referència més llunyana, el fons escènic de Montserrat. S'hi accedeix a peu, des del carrer dels Tarongers o el camí del Castell.



En espais
quotidians



Proper a un element
patrimonial

23. CASTELL DE SUBIRATS (SUBIRATS, ALT PENEDÈS)

Un dels notables punts d'observació de les Muntanyes d'Ordal és el castell de Subirats. A uns 303 m sobre el nivell del mar, datat del segle X. S'hi troben les restes d'aquest castell romànic el qual dominava la plana, sent un punt clau per la defensa de la frontera de la Marca. El conjunt s'alça molt pròxim a l'església de Sant Pere del Castell. A causa de la seva ubicació, a l'extrem oriental de les Muntanyes d'Ordal, es poden copsar unes vistes excepcionals de 360° sobre la Plana del Penedès, les Valls de l'Anoia i el fons escènic omnipresent del massís de Montserrat. També és un bon punt d'observació del continu forestal que caracteritza part d'aquest paisatge de les Muntanyes d'Ordal. S'hi accedeix des de la carretera BP-2427 de Sant Sadurn d'Anoia per un desviament cap al nord des del veïnat dels Casots.



33. PUIG D'AGULLES (GELIDA, ALT PENEDÈS)

El puig d'Agulles, és el punt culminant de les Muntanyes d'Ordal, a 650 m sobre el nivell del mar. Es troba entre el municipi de Gelida (Alt Penedès) i Cervelló i Corbera de Llobregat (Baix Llobregat). En el punt més alt hi trobem el radar meteorològic de l'AEMET (l'Agència Estatal de Meteorologia). Ofereix unes excepcionals vistes de les Muntanyes d'Ordal i del Garraf, caracteritzats pel domini forestal. S'hi pot accedir per carretera o a peu, pel coll del Portell o per diversos senders des de les poblacions circumdants.



51. TURÓ DE CRESTABOCS (SUBIRATS, ALT PENEDÈS)

El cim del turó de Crestabocs, és el punt més elevat de la carena que duu el mateix nom. A 515 m sobre el nivell del mar, aquest turó brinda unes àmplies vistes sobre el territori penedesenc, enmig d'un terreny de pedres calcàries i argiles. És troba pròxim al turó de les Mentides, on s'uneixen les tres serres; la del Crestabocs al nord, les de Ries al sud-oest i la de Planes al nord-est. S'hi pot accedir a peu, a partir de diferents senders que neixen a la unitat de paisatge de la Plana del Penedès.



60. COLL DE LA CREU D'ORDAL (SUBIRATS, ALT PENEDÈS)

El coll de la Creu d'Ordal, situat a 503 m, és un dels colls més emblemàtics de l'Alt Penedès, ja que és per on circula l'N-340, una carretera actualment molt freqüentada per ciclistes. S'hi localitza una torre de guaita que domina àmpliament tot el litoral penedesenc. S'hi accedeix amb vehicle fins a la creu, la qual esta a peu de carretera.



63. MONTCAU (GELIDA, ALT PENEDÈS)

Respecte el sector calcari, on podem trobar els cim més alts de les Muntanyes d'Ordal, hi trobem el Montcau, al nord de la serralada, amb 645 m d'altitud. Entre el poble d'Ordal i Corbera de Llobregat, representa un valor estètic del paisatge rellevant per la seva constant presència en la visual de la zona. Ofereix vistes excepcionals de les Muntanyes d'Ordal, i en determinats dies, fins i tot, del Delta del Llobregat i de la ciutat de Barcelona. S'hi accedeix per una pista forestal no asfaltada, que surt des del nucli d'Ordal i hi passa just per davant, o bé a través dels diversos senders que permeten descobrir aquest paisatge.



ITINERARIS

No motoritzats

49 / 61. GR-5 SENDER DELS MIRADORS / CAMINS DEL VI I EL CAVA: MONTCAU

El GR-5, conegut també com el sender dels Miradors, neix a la localitat de Sitges i s'endinsa al Parc Natural del Garraf i posteriorment a la Plana del Penedès, terra de vinyes, el recorregut va més enllà del Penedès. L'itinerari Montcau, dels camins del vi i el cava segueix el mateix recorregut que el GR-5 entre Olesa de Bonesvalls i Sant Llorenç d'Hortons, on s'inclou tot el seu pas pel paisatge de les Muntanyes d'Ordal.

El recorregut entra per la serra de les Planes venint del paisatge del Garraf, perd alçada i entra al nucli d'Ordal, situat en una vall on s'hi cultiva vinya i olivera. Posteriorment, s'entra totalment al massís, passant per les vessants del Montcau i travessa les Muntanyes d'Ordal direcció Gelida. S'hi localitza un paisatge dominat per l'alzinar litoral, amb una forta presència de matollars i algun pastura arbustiva, passa per l'ermita de la Mare de Déu de la Salut i s'arriba a Gelida on s'abandona la unitat per entrar a les Valls de l'Anoia.

55. PENEDÈS 360 (TREKKING) 62. CAMINS DEL VI I EL CAVA: GARNATXA

L'itinerari, que s'inicia a Sant Sadurn d'Anoia, entra a la unitat de les Muntanyes d'Ordal per l'extrem nord occidental, a prop del castell de Subirats. Transcorre per una zona forestal molt densa, puja al castell de Subirats, i continua cap a la Muntanya de Can Mata del Racó, on abandona la unitat de les Muntanyes d'Ordal per entrar a la Plana del Penedès passant per la Guàrdia i Sant Pau d'Ordal. Torna a entrar a les Muntanyes d'Ordal, i segueix de nord-oest a sud-est entrant per la Muntanya Rodona, passant pel turó de les Mentides, amb un paisatge totalment forestal, entre alzinars o brolles i garrigues, fins que s'introdueix al Garraf en direcció a Olesa de Bonesvalls.



La carretera BP-2427 forma part de l'itinerari 17 de Subirats a Sant Sadurn d'Anoia que s'introdueix a la unitat per diversos punts. Joan Soler i Gironès

Una vegada ha travessat la serra de Crestabocs l'itinerari entra a la unitat de les Muntanyes d'Ordal. Seguint l'itinerari en direcció nord, passa per les proximitats del barri de la Muntanya Rodona, travessa la riera de Vidrers i la muntanya de Vidrers. Després el camí, creua l'N-340, en un entorn forestal entre el Pago i Ordal. Seguint l'itinerari passa per la serra del Pi de Moió i posteriorment passa pel castell de Subirats. Una vegada s'ha passat el castell l'itinerari va descendint d'altura fins a apropar-se a la carretera BP-2427, també coneguda com a la carretera dels Casots.

Motoritzats

17. SUBIRATS – SANT SADURNÍ D'ANOIA (CARRETERA DELS CASOTS)

S'introdueix a la unitat de les Muntanyes d'Ordal, venint de l'N-340, on la via BP-2427 travessa la muntanya de Can Mata del Racó, amb un mantell forestal dens, alternat amb conreus esporàdics de vinya i torna a entrar a la Plana del Penedès quan passa per la bòbila de Can Rossell.

Es torna a introduir a la unitat de paisatge de les Muntanyes d'Ordal, on pren la via secundària, a la sortida dels Casots en direcció al castell de Subirats. Aquesta carretera voreja les ruïnes del castell de Subirats i alguns masos aïllats. Transcorre entre boscos d'alzinar mediterrani i va perdent alçada cap al vessant nord, abandonant la unitat per entrar a les Valls de l'Anoia fins a arribar a Sant Sadurn d'Anoia.

18. SANT CUGAT SESGARRIGUES – ORDAL

Entra a les Muntanyes d'Ordal, per l'històric recorregut de l'N-340, venint de la Plana del Penedès, on la via N-340, puja pel Pago i travessa direcció nord-est la muntanya dels Vidriers, cap al pla de Can Revella, on torna entrar en una vall on la principal coberta és de vinya, fins arribar finalment, al nucli d'Ordal.

OBJECTIUS DE QUALITAT PAISATGÍSTICA

Els objectius de qualitat paisatgística (OQP) i les accions que s'exposen a continuació són específics de la part penedesenca de Muntanyes d'Ordal. Les accions són coherents amb els objectius acordats a la Carta del paisatge del Penedès, signada la tardor de 2004. Els poders públics i privats, així com els agents socials i la societat en general, han de vetllar pel compliment d'aquests objectius. Igualment, també són d'aplicació els definits per a tot l'àmbit territorial del Penedès, juntament amb les seves accions, continguts en el capítol 6 del present catàleg.

11.1 / Un paisatge natural de Muntanyes d'Ordal ben conservat, viable ecològicament i que compagini l'activitat agrària, l'aprofitament de recursos naturals i l'ús turístic i de gaudi.

11.2 / Un sistema d'urbanitzacions compactes i integrat en el territori, ben relacionat amb l'entorn forestal.

11.3 / Un paisatge agroforestal de la vall de l'Ordal viu, amb la vinya i els presseguers valorats i promocionats, i que garanteixi el manteniment de l'arquitectura de pedra seca.

11.4 / Uns castells de Gelida i Subirats restaurats i mantinguts com a elements de valor històric i simbòlic.

11.5 / Unes activitats extractives –a tocar del coll de l'Ordal– i línies elèctriques integrades al paisatge.

11.6 / Unes Muntanyes d'Ordal que potenciïn la llegibilitat i nitidesa del paisatge, la qualitat dels seus fons escènics i fites visuals, així com de les principals panoràmiques des de les carreteres, itineraris paisatgístics i punts d'observació.

OQP 11.1. Un paisatge natural de Muntanyes d'Ordal ben conservat, viable ecològicament i que compagini l'activitat agrària, l'aprofitament de recursos naturals i l'ús turístic i de gaudi.

-
- Acció 11.1.1.** Millorar les masses forestals de pinedes i alzinars i la resta de comunitats pròpies de Muntanyes d'Ordal.
-
- Acció 11.1.2.** Adoptar les ordenances que regulen l'accés a les Muntanyes de l'Ordal a la banda metropolitana de l'àmbit.
-
- Acció 11.1.3.** Potenciar l'aprofitament de la biomassa com a via de gestió forestal i de disminució del risc d'incendi forestal.
-
- Acció 11.1.4.** Educar, sensibilitzar i dinamitzar el patrimoni geològic (espeleològic i els fenòmens càrstics) de les Muntanyes d'Ordal i regular l'escalada als sectors nord i nord-est.
-

OQP 11.2. Un sistema d'urbanitzacions compactes i integrat en el territori, ben relacionat amb l'entorn forestal.

-
- Acció 11.2.1.** Millorar els contactes entre les urbanitzacions Safari, Serralet, Martivell i Casablanca i les masses forestals, amb criteris d'efectivitat en la lluita contra incendis i d'integració paisatgística.
-
- Acció 11.2.2.** Millorar la qualitat paisatgística interna de les urbanitzacions i garantir la connectivitat paisatgística entre espais d'interès natural i els agrícoles de Muntanyes d'Ordal i Valls de l'Anoia.
-
- Acció 11.2.3.** Evitar l'artificialització de la vall de l'Ordal a causa d'un increment de trànsit per l'N-340 i la seva connexió amb la B-24.
-
- Acció 11.2.4.** Integar els municipis de Subirats i Gelida en l'àmbit del Pla director de les Muntanyes del Baix.
-

OQP 11.3. Un paisatge agroforestal de la vall de l'Ordal viu, amb la vinya i els presseguers valorats i promocionats, i que garanteixi el manteniment de l'arquitectura de pedra seca.

-
- Acció 11.3.1.** Conservar i gestionar el patró agrícola singular de vinyes envoltades de bosc que dona caràcter a la vall de l'Ordal.
-
- Acció 11.3.2.** Dinamitzar i afavorir la diversificació de l'agricultura de l'Ordal (vinya, presseguers) i la ramaderia extensiva, així com l'establiment de circuits comercials curts.
-
- Acció 11.3.3.** Inventariar tot el patrimoni vinculat a la cultura de la pedra seca, i promoure la seva conservació i restauració mitjançant la iniciativa pública i privada.
-
- Acció 11.3.4.** Conservar i promoure el manteniment del nucli rural format per carrers de cases dels Casots i el de Can Sala.
-

OQP 11.4. Uns castells de Gelida i Subirats restaurats i mantinguts com a elements de valor històric i simbòlic.

-
- Acció 11.4.1.** Posar en valor el caràcter de marca de frontera de les Muntanyes d'Ordal.
-
- Acció 11.4.2.** Evitar la desfiguració de les fites paisatgístiques del castell de Subirats i del castell de Gelida.
-
- Acció 11.4.3.** Impulsar actuacions de rehabilitació dels elements del patrimoni històric construït, especialment dels elements que són fita.
-

OQP 11.5. Unes activitats extractives -a tocar del coll de l'Ordal- i línies elèctriques integrades al paisatge.

Acció 11.5.1. Preservar els fons escènics de la serra del Pi de Moió i la serra de les Planes i els cims emblemàtics del Montcau i el turó de les Mentides d'afectacions o alternacions geomorfològiques.

Acció 11.5.2. Promoure la minimització de l'impacte i la restitució dels valors paisatgístics de les activitats extractives.

Acció 11.5.3. Evitar que noves línies d'alta tensió minimitzin l'afectació física o visual sobre els fons escènics i cims emblemàtics de les Muntanyes d'Ordal.

OQP 11.6. Unes Muntanyes d'Ordal que potenciïn la llegibilitat i nitidesa del paisatge, la qualitat dels seus fons escènics i fites visuals, així com de les principals panoràmiques des de les carreteres, itineraris paisatgístics i punts d'observació.

Acció 11.6.1. Reconèixer els punt d'observació del paisatge i els itineraris d'interès paisatgístic, motoritzats i no motoritzats, com a elements estructurals de l'ordenació territorial i urbanística de les Muntanyes d'Ordal.

Acció 11.6.2. Preservar les visuals des dels trams de carretera panoràmics de l'N-340, la BP-2427 i la BV-2425.

Acció 11.6.3. Promoure una xarxa de punts d'observació del paisatge i d'itineraris d'interès paisatgístics motoritzats i no motoritzats.

OQP 11.1

Un paisatge natural de Muntanyes d'Ordal ben conservat, viable ecològicament i que compagini l'activitat agrària, l'aprofitament de recursos naturals i l'ús turístic i de gaudi.

Per la seva situació geogràfica, més interior que el Garraf, amb un clima mediterrani no tan acusadament marítim i l'alternança més gran dels materials calcaris i silícis, el paisatge presenta caràcters naturals particulars, on la presència massiva de pinedes i alzinars constitueix una singularitat ecològica i estètica, en relació amb els paisatges circumdants, que cal gestionar adequadament.

Acció 11.1.1.

Millorar les masses forestals de pinedes i alzinars i la resta de comunitats pròpies de Muntanyes d'Ordal.

Tot i la preponderància actual de les pinedes, gairebé la pràctica totalitat del territori s'ha d'incloure en el domini de l'alzinar litoral (*Quercetum ilicis gallo-provinciale*), tot i que l'alzinar climàtic hi és força rar i és substituït per comunitats secundàries com les brolles *Erico-Thymelaeetum tinctoriae* i *Cisto-Sarathamnetum catalaunici* o garrigues (*Quercetum cocciferae*), a part de les comunitats rupícoles casmofítiques i cormofítiques, calcícoles i silícícoles. Amb la finalitat de fer evolucionar les masses boscos cap a la seva vegetació potencial, caracteritzada per l'alzinar, cal:

- Afavorir la recuperació de l'alzinar, protegint el sotabosc de les actuals pinedes secundàries de pi blanc, per tal de recuperar l'alzinar mediterrani propi de la zona amb la perspectiva de poder disposar a mig termini d'algunes mostres de vegetació properes a la comunitat climàtica, pel seu interès científic, paisatgístic i pedagògic.
- Eliminar de manera extensiva la vegetació al·lòctona invasora.
- Promoure la ramaderia extensiva.
- Minimitzar les noves construccions a l'interior de l'espai natural per preservar les dinàmiques naturals.

Acció 11.1.2.

Adoptar les ordenances que regulen l'accés a les Muntanyes de l'Ordal a la banda metropolitana de l'àmbit.

Les Muntanyes d'Ordal estan molt freqüentades per motos, quads i altres vehicles, que creen problemes d'erosió en força indrets, i incrementen el risc d'incendis. Aquesta acció pretén ampliar l'àmbit de les ordenances d'accés a les Muntanyes d'Ordal elaborades per la Comissió de les Muntanyes del Baix, formada pel Consell Comarcal del Baix Llobregat i 16 municipis de la part metropolitana de la unitat de paisatge. Ampliant aquesta iniciativa als municipis de Gellida i Subirats, es disposaria d'unes ordenances tipus perquè tots els ajuntaments de Muntanyes d'Ordal tinguessin el mateix punt de partida a l'hora de regular la protecció i l'ús públic d'aquest paisatge.

Acció 11.1.3.

Potenciar l'aprofitament de la biomassa com a via de gestió forestal i de disminució del risc d'incendi forestal.

El principal factor modificador de la vegetació original de les Muntanyes d'Ordal han estat his-

tòricament els incendis, que obliguen a prendre mesures contundents per a la prevenció de focs, tot i que no sempre s'han aplicat. Aquesta acció pretén impulsar la gestió forestal en masses arbrades com a mesura complementària a la política de prevenció d'incendis forestals, en especial preventives, com la neteja del sotabosc. Es tracta de:

- Aprofitar la biomassa forestal com una oportunitat de gestió que ha de contribuir a reduir el risc d'incendi forestal. La Comissió de les Muntanyes del Baix, a la banda metropolitana de la unitat de paisatge, ha fet estudis que quantifiquen i planifiquen l'aprofitament de la biomassa forestal, i donen el suport institucional que ha facilitat que altres institucions supramunicipals s'impliquin amb suport econòmic a equipaments com calderes de biomassa en instal·lacions municipals, així com en l'inici del treball coordinat amb altres administracions i entitats per analitzar models de gestió forestal que dinamitzin l'aprofitament del bosc en aquest territori. Seria molt oportú afegir-se a aquesta iniciativa.
- Incentivar entre els propietaris de masses forestals l'elaboració bé de plans tècnics de gestió i millora forestal (PTGMF, finques superiors a 25 ha) o bé plans simples de gestió forestal (PSGF, finques inferiors o iguals a 25 ha).

Acció 11.1.4.

Educar, sensibilitzar i dinamitzar el patrimoni geològic (espeleològic i els fenòmens càrstics) de les Muntanyes d'Ordal i regular l'escalada als sectors nord i nord-est.

Al sector calcari, el més semblant al massís del Garraf, hi apareixen coves i avencs formats per descomposició química de la roca calcària (el conegut com a fenomen càrstic). Algunes d'aquestes coves i avencs són espectaculars i han donat una gran fama espeleològica a l'Ordal. Per tant, pel seu interès geomorfològic, aquesta zona és molt interessant tant per al turisme ge-

ològic com per esdevenir un recurs docent. Caldria afavorir el coneixement d'aquests indrets, així com assegurar-ne la difusió i preservació dels seus valors, tot reforçant-ne tant el potencial didàctic com el d'un turisme respectuós.

Per altra banda, els relleus abruptes del sector nord han propiciat que siguin indrets de gran valor social per a desenvolupar-hi l'activitat d'escalada, en són exemples les vies obertes a prop del castell de Subirats, a prop de la urbanització Casablanca i al sud-est de Gelida, a prop del torrent i la serra de Sant Miquel. Caldria fer revisions periòdiques tant dels accessos a les vies d'escalada com al propi espai d'escalada per tal de garantir-ne una bona conservació ecològica.

Mapes de la unitat

Mapa 11.1 Valors naturals i estètics

Mapa 11.3 Valors socials i productius

OQP 11.2

Un sistema d'urbanitzacions compactes i integrat en el territori, ben relacionat amb l'entorn forestal.

Les darreres dècades el conjunt de les Muntanyes d'Ordal, especialment a la part de la Regió Metropolitana de Barcelona però també a la banda penedesenca, s'han urbanitzat intensament amb multitud d'urbanitzacions, inicialment de segona residència, i avui majoritàriament de primera residència. Moltes d'elles s'han construït enmig de pinedes, de manera que s'ha generat un paisatge característic de parcel·les amb cases aïllades i pins. Aquestes urbanitzacions aïllades, a les Muntanyes d'Ordal ocupen una superfície molt important, presenten un alt potencial de reblliment, problemes de gestió urbanística greus, i una evident manca d'integració paisatgística. A la banda penedesenca hi ha les urbanitzacions Safari, el Serralet i el Martivell, a Gelida, i Casablanca a Subirats.

Acció 11.2.1.

Millorar els contactes entre les urbanitzacions Safari, Serralet, Martivell i Casablanca i les masses forestals, amb criteris d'efectivitat en la lluita contra incendis i d'integració paisatgística.

És fonamental promoure el tractament de les franges de seguretat al voltant dels assentaments que estan en medi forestal, amb criteris

d'efectivitat en la lluita contra incendis, de millora ecològica i d'integració paisatgística. La Carta del paisatge del Penedès ja establí l'any 2004 una reglamentació en aquest sentit, i que és plenament vigent: millorar els perímetres de les urbanitzacions Safari, Serralet, Martivell i Casablanca, amb dues finalitats, estètica i de protecció davant els incendis forestals. Això es pot fer:

- Garantint uns límits definits i identificables, i zones d'integració amb l'entorn natural ordenades i dissenyades per fer front als incendis forestals.
- La franja ha de conservar l'arbrat i vegetació originària i no serà susceptible de ser ocupada per construccions o instal·lacions de qualsevol tipus, excepte que no sigui possible ubicar-les en altres emplaçaments de la parcel·la, i es mantindrà en tot moment en adequat estat de neteja i desbrossament.
- Dotar de suport econòmic i fomentar les ADF (Agrupacions de Defensa Forestal) del territori com a peça clau per la vetlla del territori forestal.
- Promoure la ramaderia extensiva com a eina de manteniment de les franges perimetrals de les urbanitzacions i que alhora beneficiï tant als habitants d'aquest nuclis com als pastors que en treballen. També pot esdevenir atractiu turístic i gastronòmic amb la producció de productes de km0.

Mapes de la unitat

Mapa 11.4 Espais en tensió i d'oportunitat

Acció 11.2.2.

Millorar la qualitat paisatgística interna de les urbanitzacions i garantir la connectivitat paisatgística entre espais d'interès natural i els agrícoles de Muntanyes d'Ordal i Valls de l'Anoia.

Amb aquesta iniciativa es pretén millorar la qualitat del paisatge de les quatre urbanitzacions

de la banda penedesenca, mitjançant els seus instruments de planificació urbanística i d'execució. Les actuacions han d'anar encaminades a la millora dels accessos, perifèries, a la regulació de les tipologies constructives i dels tipus de cobertes, i els codis cromàtics en les edificacions, així com a l'asfaltat de carrers, l'enllumenat públic, la recollida de residus, o la creació i rehabilitació dels espais públics. D'altra banda, es constata que cal garantir la connexió entre els espais d'interès natural i els agrícoles de Muntanyes d'Ordal i Valls de l'Anoia.

Això passa per dinamitzar actuacions, en consonància amb les persones veïnes:

- Elaborar una normativa vinculada al paisatge urbà de les urbanitzacions per millorar la qualitat dels espais i la imatge interna i externa. Això es podria fer en el marc del Pla director de les Muntanyes del Baix (vegeu acció 11.2.4) o del Consell Comarcal del Penedès.
- Donar valor als elements que defineixen el paisatge, ja siguin de caràcter urbà o natural, que formen part de la identitat i particularitat del territori (rehabilitant construccions patrimonials, construccions de pedra seca, creant recorreguts de natura, recuperant elements visuals que millorin sensiblement el sentit de pertinença, etc.).
- La presència d'urbanitzacions sol derivar a l'augment d'abocaments de residus com a tòpic general i de retruc a la proliferació d'incendis forestals. Cal una pedagogia pels habitants i també un pla d'extinció d'incendis eficaç.
- Mantenir actius i sostenibles econòmicament els espais agrícoles intersticials, així com els elements característics de les estructures parcel·làries i funcionals agrícoles i els retalls de vegetació mediterrània.
- Garantir una transició gradual entre la part urbanitzada del Serralet i els espais naturals.
- Tractar específicament les vores de les urbanitzacions i evitar el creixement dels sectors que estan en contacte amb amb les urbanit-

zacions de moderada o alta exposició visual, que són el Martivell i Safari, ambdues a Gelida.

- Procurar evitar la presència d'espècies vegetals exòtiques i invasores als espais públics i prioritzar les espècies autòctones.

Mapes de la unitat

Mapa 11.4 Espais en tensió i d'oportunitat

Acció 11.2.3.

Evitar l'artificialització de la vall de l'Ordal a causa d'un increment de trànsit per l'N-340 i la seva connexió amb la B-24.

Amb la inauguració dels túnels de Vallirana (B-24), s'ha obert un nou pas més o menys ràpid que connecta el Penedès amb la Regió Metropolitana de Barcelona que fa preveure un augment del trànsit de l'N-340. En aquest sentit:

- L'augment del trànsit hauria de garantir que tant l'entorn de l'N-340 com –i especialment– els voltants del nucli d'Ordal conservin uns límits clars, sense noves edificacions o activitats que desvirtuïn la nitidesa del paisatge actual ni sobretot del patró agrícola singular de conreus de vinya envoltats de bosc.
- Pacificar el trànsit rodat de l'N-340 tot valorant la possibilitat de reduir la velocitat de la via al seu pas de la unitat de Muntanyes d'Ordal, amb la finalitat d'afavorir un major gaudi i respecte pel paisatge.
- Promoure una xarxa de transport públic eficient que permeti disminuir l'ús del vehicle privat.

Mapes de la unitat

Mapa 11.1 Valors naturals i estètics

Acció 11.2.4.

Integrar els municipis de Subirats i Gelida en l'àmbit del Pla director de les Muntanyes del Baix.

A les Muntanyes d'Ordal hi ha una manca d'una visió de conjunt que dificulta una ordenació coherent i la consolidació d'un paisatge amb identitat i traces pròpies. Aquesta acció proposa ampliar l'àmbit del Pla director de les Muntanyes del Baix, promogut pel Consell Comarcal del Baix Llobregat i 16 municipis de la zona, que és, en essència, una diagnosi i un pla d'actuacions que orienten la gestió territorial d'aquest espai, al conjunt de les Muntanyes d'Ordal, incorporant-hi els municipis de Gelida i Subirats. Aquest fet seria especialment útil per a regular i millorar de manera conjunta les urbanitzacions i les infraestructures viàries presents en aquest paisatge.

OQP 11.3

Un paisatge agroforestal de la vall de l'Ordal viu, amb la vinya i els presseguers valorats i promocionats, i que garanteixi el manteniment de l'arquitectura de pedra seca.

El sòl agrícola a la banda penedesenca de Muntanyes d'Ordal té una presència clarament marginal, d'un 6% del conjunt de la unitat de paisatge, que equival pràcticament al seu conjunt a cultiu de vinya, que es concentra majoritàriament en el patró agrícola singular de vinyes envoltades de bosc que trobem a la vall d'Ordal i on la pedra seca també hi és present. La producció de préssec d'Ordal en aquesta zona és molt reduïda, bàsicament en algunes parcel·les al voltant del nucli de l'Ordal. Ara bé, la proximitat amb els cultius de la veïna Plana del Penedès i la creixent valoració social de la producció agrària de proximitat i dels circuits curts pot rellançar-ne el consum.

Acció 11.3.1.

Conservar i gestionar el patró agrícola singular de vinyes envoltades de bosc que dona caràcter a la vall de l'Ordal.

Les vinyes ocupen bona part de la vall agrícola de l'Ordal i, en combinació amb els boscos de pinedes, conformen un patró agrícola singular de vinyes envoltades de bosc, amb presència de construccions de pedra seca de gran valor productiu, històric i estètic. També hi ha algu-

nes parcel·les de presseguer, tot i que aquest cultiu no és dominant. A més de la funcionalitat productiva d'aquesta estructura agrícola, dota d'una forta personalitat i identitat a aquest racó de l'àmbit, i per aquest motiu ha de ser objecte d'una protecció i gestió específica, a través de:

- Promoure l'elaboració, per part dels municipis que formen part del patró agrícola singular de vinyes envoltades de bosc, de plans especials urbanístics que ordenin el paisatge. D'entre els objectius d'aquests plans especials cal considerar: les traces i els mosaics agraris tradicionals com a elements a preservar; tenir cura dels límits de fronts urbans i de les franges d'espai lliure entre nuclis urbanitzats o de les vies d'entrada; la recuperació dels espais agrícoles abandonats; i la posada en valor com a espais per al lleure i l'educació.
- Garantir una bona gestió forestal dels boscos que envolten l'espai agrícola.
- Assegurar el manteniment del límit actual entre el sòl urbà del nucli d'Ordal i el patró agrícola singular, excloent la seva ocupació amb nous creixements urbans (també considerant els sòls ja classificats com a urbanitzables però no desenvolupats).
- Definir uns paràmetres per a la implantació de noves construccions aïllades, i també en la reconstrucció i rehabilitació de les preexistents amb valor o en desús, que respongui a models i tipologies edificatòries pròpies de la zona, respectant l'estil tradicional quant a materials, color i alçada de les edificacions. Algunes d'aquestes mesures es recullen en l'acció 5.32 de l'objectiu de qualitat paisatgística 5, relacionat amb els espais forestals i agroforestals, inclòs en el capítol 6.
- En el context del Decret llei 24/2021, de 26 d'octubre, d'acceleració del desplegament de les energies renovables distribuïdes i participades, apareixen propostes al Penedès per a la instal·lació de centrals fotovoltaïques, majoritàriament en espais agrícoles. En general, cal-

dria seguir les accions establertes en l'objectiu de qualitat paisatgística 3, que té una mesura relacionada amb les àrees especialitzades d'ús energètic.

Mapes de la unitat

Mapa 11.1 Valors naturals i estètics

Acció 11.3.2.

Dinamitzar i afavorir la diversificació de l'agricultura de l'Ordal (vinya, presseguers) i la ramaderia extensiva, així com l'establiment de circuits comercials curts.

Al municipi de Subirats, i també –i sobretot– als municipis veïns de la Plana del Penedès, s'hi produeix el préssec d'Ordal, una varietat que ha guanyat reconeixement en el mercat agrícola en els últims anys, i de la qual s'organitza el Mercat a Sant Pau d'Ordal. La seva presència a la unitat de paisatge de Muntanyes d'Ordal és molt baixa, si bé la proximitat amb els cultius de presseguers de la veïna Plana del Penedès i la creixent valoració social de la producció agrària de proximitat i dels circuits curts pot rellançar-ne el consum i augmentar-ne la producció.

Més enllà d'aquest cultiu, cal:

- Dinamitzar les produccions agrícoles locals, juntament amb totes aquelles activitats que hi estan vinculades, com la gastronomia, el turisme i l'oci, entre d'altres, sense perdre de vista que l'objectiu prioritari és la rendibilitat agrícola.
- Afavorir la diversificació de l'agricultura i l'establiment de circuits comercials curts, generant un model agroalimentari de futur per a l'agricultura mediterrània de zones de secà situades a tocar dels centres de consum en un context de canvi climàtic, manca de relleu generacional, i necessitat d'incrementar la sostenibilitat del model a tots els nivells.
- Afavorir el manteniment de la ramaderia extensiva; i promoure els conreus tradicionals amb sistemes ecològics. Ambdues mesures

contribueixen a diversificar el paisatge, mantenir la gestió activa del territori i prevenir incendis.

Acció 11.3.3.

Inventariar tot el patrimoni vinculat a la cultura de la pedra seca, i promoure la seva conservació i restauració mitjançant la iniciativa pública i privada.

El portal col·laboratiu Wikipedra comptabilitza un total de 1677 construccions al juny de 2023, la majoria de les quals són barraques i se situen al bosc. Aquestes construccions esdevenen un símbol identitari d'aquest paisatge i constitueixen un ric patrimoni històric i arquitectònic. Cal:

- Afavorir la protecció, el manteniment i la restauració d'aquest patrimoni (murs, cabanes, feixes, i les seves arts i tècniques), i garantir-ne una destinació compatible amb un paisatge de qualitat (activitat primària, gestió del territori, educació en el paisatge i turisme responsable).
- Incloure aquest patrimoni en els catàlegs de patrimoni vinculats als plans d'ordenació urbanística municipal o declarar-lo bé cultural d'interès local (BCIL).
- Tenint present que actualment la majoria de construccions es troben en espai forestal, en el moment de fer noves rompudes per establir-hi nous conreus, caldria prioritzar les zones on hi ha murs i altres construccions de pedra seca.

Mapes de la unitat

Mapa 11.2 Valors històrics i simbòlics

Acció 11.3.4.

Conservar i promoure el manteniment del nucli rural format per carrers de cases dels Casots i el de Can Sala.

El nucli dels Casots i el nucli de Can Sala i el seu entorn de conreus de vinya formen part

d'un patró d'assentament, normalment aïllat, caracteritzat per una o diverses alineacions d'habitatges unifamiliars de planta baixa i pis que s'ubiquen enmig dels conreus de vinya i es recolzen en un camí. Tenen el seu origen al segle XIX amb les cases dels jornalers que treballaven a la vinya. En el cas dels Casots, també hi ha les instal·lacions de les Caves Olivé Batllori.

Pel seu valor històric, simbòlic i identitari cal preservar aquestes nuclis mitjançant:

- Establir els criteris paisatgístics específics per aquests nuclis, posant especial èmfasi en les alçades, les cobertes, els colors de les façanes, els tancaments, el tractament de l'espai públic, la compacitat, i el perfil, i els accessos, tot evitant la construcció d'elements que distorsionin negativament la silueta o la imatge perimetral d'aquests nuclis.
- En general, qualsevol intervenció haurà de preservar i potenciar els valors paisatgístics i la imatge del conjunt del nucli, tractar els límits del conjunt edificatori per tal de garantir aquest bon encaix amb els conreus, valorar els recorreguts d'aproximació, i adaptar-se a les tipologies pròpies del patró d'assentament.
- Tots aquests criteris caldria incloure'ls al pla-nejament urbanístic de Subirats.

Mapes de la unitat

Mapa 11.1 Valors naturals i estètics

OQP 11.4

Uns castells de Gelida i Subirats restaurats i mantinguts com a elements de valor històric i simbòlic.

Les Muntanyes d'Ordal tenen un patrimoni arquitectònic construït molt notable, amb esglésies i castells generalment de l'alta edat mitjana, amb un alt potencial de gestió i interpretació conjunt. Destaquen els castells de Subirats, Gelida al Penedès, autèntiques fites del paisatge penedesenc.

Acció 11.4.1.

Posar en valor el caràcter de marca de frontera de les Muntanyes d'Ordal.

El caràcter de marca fronterera del comtat de Barcelona que durant almenys un segle tingueren les Muntanyes d'Ordal és en gran part l'explicació de l'existència d'un conjunt notable de castells. En aquest sentit, al Penedès destaquen els castells de Subirats, Gelida, que constitueixen vertaderes fites del paisatge penedesenc. Es poden impulsar iniciatives que promoguin les vinculacions dels elements del patrimoni cultural de les Muntanyes d'Ordal, al voltant de la idea de marca fronterera d'aquest territori (el preromànic, el romànic, el modernista i l'industrial) amb els itineraris paisatgístics, com a suplement pedagògic de la xarxa de recorreguts, i promoure, si és necessari, la rehabilitació d'alguns elements.

Mapes de la unitat

Mapa 11.2 Valors històrics i simbòlics

Acció 11.4.2.

Evitar la desfiguració de les fites paisatgístiques del castell de Subirats i del castell de Gelida.

El castell de Subirats i el de Gelida són les fites paisatgístiques més perceptibles i valorades socialment de les Muntanyes d'Ordal. Cal prendre algunes mesures:

- Evitar la seva desfiguració amb construccions, infraestructures, i en general, amb barreres visuals que impedeixin o dificultin considerablement la percepció de les imatges més interessants, per causa de la seva dimensió, forma o color.
- Incorporar-les en com un element a protegir en el Pla territorial parcial del Penedès i en els municipis corresponents.
- Preservar les panoràmiques que s'albiren des del castell de Subirats i de Gelida, deixant-los lliures d'elements mal integrats que tallin les visuals.
- Garantir i potenciar la llegibilitat d'aquests elements, preservant-ne la seves característiques i potenciant-ne la visibilitat des dels miradors, itineraris i carreteres.
- Els possibles nous creixements urbans tindran en compte les visibilitats cap a ambdues fites en el disseny dels nous carrers.

Mapes de la unitat

Mapa 11.1 Valors naturals i estètics

Mapa 11.2 Valors històrics i simbòlics

Acció 11.4.3.

Impulsar actuacions de rehabilitació dels elements del patrimoni històric construït, especialment dels elements que són fita.

Promoure la restauració adequada dels elements de patrimoni construït de les Muntanyes d'Ordal. En alguns d'aquests casos convindria fer obres d'estabilització de murs, torres, etc.

En aquest sentit, a part dels castells de Subirats i Gelida, a la vall d'Ordal cal destacar l'ermita de Sant Sebastià i el cementiri d'Ordal com a referents visuals de proximitat que haurien d'incorporar-se en la planificació territorial i urbanística. L'església de Sant Esteve d'Ordal, l'església romànica de Sant Pere del Castell, el jaciment paleontològic dels Casots i el poblat iber del Puig del Cocodril també són part del patrimoni històric que cal gestionar adequadament, fent compatible la seva preservació amb les iniciatives turístiques i educatives per donar-lo a conèixer.

Mapes de la unitat

Mapa 11.1 Valors naturals i estètics

Mapa 11.2 Valors històrics i simbòlics

OQP 11.5

Unes activitats extractives -a tocar del coll de l'Ordal- i línies elèctriques integrades al paisatge.

En el conjunt de les Muntanyes d'Ordal hi ha una intensa activitat extractiva i d'altres activitats basades en la implantació d'infraestructures, com línies d'alta tensió, entre altres, molt visibles que caldria integrar-se paisatgísticament per evitar la seva incidència visual.

Acció 11.5.1.

Preservar els fons escènics de la serra del Pi de Moió i la serra de les Planes i els cims emblemàtics del Montcau i el turó de les Mentiades d'afectacions o alteracions geomorfològiques.

Les Muntanyes d'Ordal conformen un fons escènic emblemàtic molt perceptible tant des de l'àmbit del Penedès com des de la principal vall penedesenca d'aquesta unitat: la de l'Ordal. Aquests fons escènics tenen com a elements més reconeixibles els seus cims més elevats. Cal incorporar aquests fons escènics i cims emblemàtics en el Pla territorial parcial del Penedès, així com en el planejament urbanístic amb una qualificació de protecció, per evitar la instal·lació de telecomunicacions, parcs eòlics i fotovoltaics o altres elements potencialment distorsionadors.

Es tracta dels fons escènics de:

- Serra del Pi de Moió
- Serra de les Planes

I dels cims emblemàtics de:

- Montcau
- Turó de les Mentides

Mapes de la unitat

Mapa 11.1 Valors naturals i estètics

Mapa 11.2 Valors històrics i simbòlics

Acció 11.5.2.

Promoure la minimització de l'impacte i la restitució dels valors paisatgístics de les activitats extractives.

La pedrera més visible de la part penedesenca de les Muntanyes d'Ordal és la de la Torre del Telègraf. Segueixen sent plenament vigent les determinacions establertes en el model d'ordenança del paisatge elaborat pel Consell Comarcal de l'Alt Penedès en el marc de la Carta del paisatge de l'Alt Penedès, quan defineixen que tota activitat extractiva haurà d'adoptar les mesures necessàries per a minimitzar l'impacte paisatgístic i restaurar l'espai afectat. Algunes mesures per fer-ho són:

- Minimitzar l'impacte visual de l'explotació durant la seva existència (per exemple, situant els fronts d'explotació en els llocs de menor impacte visual, o explotant l'activitat per fases, entre altres mesures).
- Restaurar al final de cada una de les fases d'explotació i en el moment del cessament de l'activitat. En aquest sentit, es poden endegar projectes de recuperació paisatgística que vagin més enllà de la restitució i permetin innovar en models de rehabilitació ambiental, social, cultural i pedagògica.
- També cal avaluar la idea d'introduir les creixents centrals solars que s'estan implantant en el territori com a conseqüència de l'emergència climàtica en determinats espais buits generats per les pedreres.

Mapes de la unitat

Mapa 11.4 Espais en tensió i d'oportunitat

Acció 11.5.3.

Evitar que noves línies d'alta tensió minimitzin l'afectació física o visual sobre els fons escènics i cims emblemàtics de les Muntanyes d'Ordal.

A les Muntanyes d'Ordal les línies d'alta i molt alta tensió generen un important impacte visual i incrementen el risc d'incendi, la major part de les quals es dirigeixen cap a la central elèctrica del Montau. Cal avaluar la possibilitat de soterrar trams de línies d'alta tensió que, per les seves dimensions o traçat, afecten de manera significativa les muntanyes d'Ordal, i incloure un estudi de la instal·lació de suports amb dissenys i estètica més adients a les característiques visuals immediates.

Especialment es tracta de les línies que passen a prop dels següents cims i fons escènics emblemàtics:

- El Montcau
- Serra del Pi de Moió
- Serra de les Planes

Mapes de la unitat

Mapa 11.4 Espais en tensió i d'oportunitat

OQP 11.6

Unes Muntanyes d'Ordal que potenciïn la llegibilitat i nitidesa del paisatge, la qualitat dels seus fons escènics i fites visuals, així com de les principals panoràmiques des de les carreteres, itineraris paisatgístics i punts d'observació.

El ric entramat de punts d'observació del paisatge i la xarxa viària permeten contemplar els diversos paisatges de les Muntanyes d'Ordal i els referents visuals i fons escènics que donen identitat a aquest paisatge. És per aquest motiu que cal garantir i millorar les panoràmiques i visuals que es poden contemplar des de cadascun d'aquests punts d'observació i carreteres. Per l'elevada densitat de trànsit és especialment interès el tractament de les visuals des de l'N-340. L'excursionisme, la bicicleta de muntanya, així com noves modalitats respectuoses amb el paisatge associades al turisme esportiu i de natura són modalitats de les activitats de lleure que incideixen positivament en el manteniment de la xarxa de senders i camins i que, a la vegada, són la forma d'aproximació al paisatge respectuosament.

Acció 11.6.1.

Reconèixer els punt d'observació del paisatge i els itineraris d'interès paisatgístic, motoritzats i no motoritzats, com a elements estructurals de l'ordenació territorial i urbanística de les Muntanyes d'Ordal.

Els itineraris d'interès paisatgístic, motoritzats i no motoritzats, tenen un rol important en l'estructura del territori i, consegüentment, han de formar part de la seva ordenació. Cal, doncs, incorporar els punts d'observació del paisatge i els itineraris d'interès paisatgístic de Muntanyes d'Ordal, motoritzats i no motoritzats, dins del Pla territorial parcial del Penedès, així com en el planejament urbanístic dels municipis de la unitat amb una qualificació de protecció.

Es tracta dels punts d'observació de:

- Castell de Subirats
- Castell de Gelida
- Montcau
- Coll de la Creu d'Ordal
- Turó de Crestabocs
- Puig d'Agulles

Dels itineraris no motoritzats de:

- GR5 sender dels Miradors
- Penedès 360 (Trekking)
- Camins del vi i el cava: Garnatxa
- Camins del vi i el cava: Montcau

I dels itineraris motoritzats de:

- Sant Cugat Sesgarrigues – Ordal.
- Subirats – Sant Sadurní d'Anoia (carretera dels Casots).

Mapes de la unitat

Mapa 11.3 Valors socials i productius

Acció 11.6.2.

Preservar les visuals des dels trams de carretera panoràmics de l'N-340, BP-2427 i la BV-2425.

A les Muntanyes d'Ordal hi ha diversos trams panoràmics que es refereixen a trams molt con-

crets des dels quals es poden contemplar atractives vistes escèniques, com són la vall agrícola de l'Ordal; o vistes a les Valls de l'Anoia, el Pla de Montserrat i el massís de Montserrat, respectivament. Són trams que permeten gaudir d'escenes paisatgístiques de gran valor visual. Diverses actuacions que caldria promoure són:

- Reconèixer els trams panoràmics i integrar-los en el sistema d'infraestructures del Pla territorial parcial del Penedès com a trams protegits.
- Establir una normativa clara per a evitar distorsions paisatgístiques que afectin les visuals que es contemplen des dels trams de carreteres panoràmiques identificades. Això implica la identificació de les edificacions, les infraestructures i altres barreres visuals (rètols publicitaris, construccions efímeres, etc.) que limiten el camp visual o desfiguren i dificulten la visió d'aquests trams amb la finalitat de definir estratègies d'ocultació, harmonització o fins i tot eliminació d'alguns dels elements. Això també afecta tant a nous elements que es pretenguin instal·lar en sòl no urbanitzable, com a elements ja existents. Els paràmetres que han de fonamentar la normativa caldria incloure'ls en el Pla territorial parcial del Penedès, així com en els respectius planejaments urbanístics municipals.
- Millorar, si s'escau, la senyalització de punts rellevants del paisatge des de la via i disposar d'àrees de descans en punts estratègics on sigui fàcil l'observació dels paisatges més emblemàtics.

Es tracta dels trams de carretera panoràmics de:

- BP- 2427 Els Casots- Sant Sadurní d'Anoia (Subirats)
- BV-2425 (Gelida)
- C-243B (Subirats)
- N-340 Ordal (Subirats)

Mapes de la unitat

Mapa 11.1 Valors naturals i estètics

Acció 11.6.3.

Promoure una xarxa de punts d'observació del paisatge i d'itineraris d'interès paisatgístics motoritzats i no motoritzats.

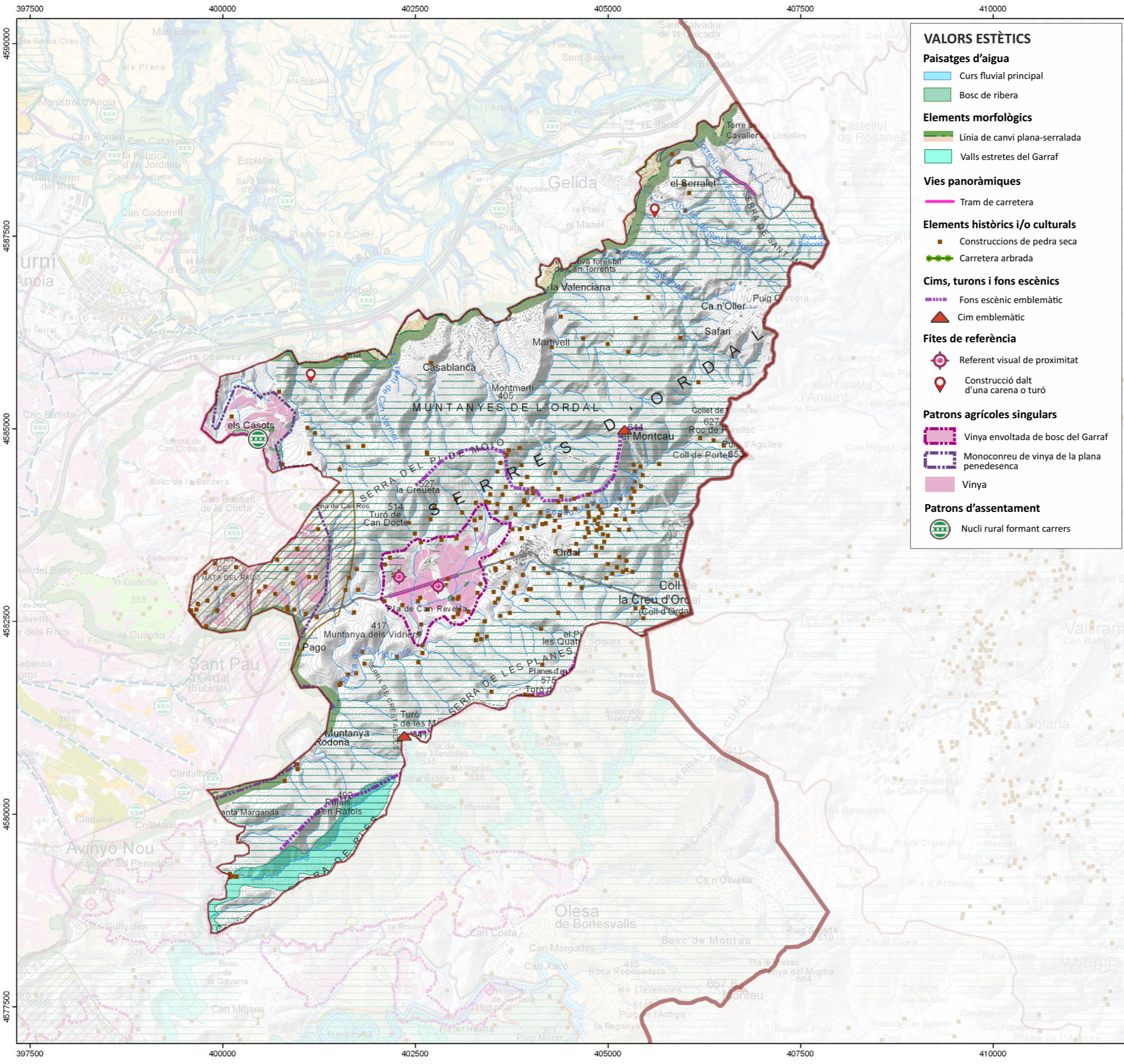
Promoure una xarxa de punts d'observació del paisatge i d'itineraris d'interès paisatgístics accessibles a peu o en vehicle on la percepció i la interacció amb els elements de la unitat sigui la més àmplia i suggeridora, i que doni resposta a l'interès dels ciutadans vers els espais oberts per al gaudi i la descoberta del paisatge. Són els itineraris i els punts d'observació del paisatge explicitats en l'acció 11.6.1, buscant una continuïtat amb els que connecten amb la unitat del paisatge del Garraf, Plana del Garraf i Plana del Penedès.

Per a la xarxa de punts d'observació del paisatge i itineraris, cal tenir en compte:

- Que comprèn camins i punts d'observació del paisatge existents i d'altres a consolidar.
- Hauria de rebre les actuacions necessàries de condicionament, senyalització, manteniment i difusió per facilitar la percepció dels valors del paisatge i el coneixement del territori.
- El condicionament dels punts d'observació del paisatge haurà de ser curosament avaluat i dissenyat d'acord amb la freqüentació i la vulnerabilitat del lloc.
- Caldria prestar una especial atenció als punts d'observació del paisatge més accessibles, com ara el castell de Subirats, el de Gelida, el coll de la Creu de l'Ordal o el puig d'Agulles.

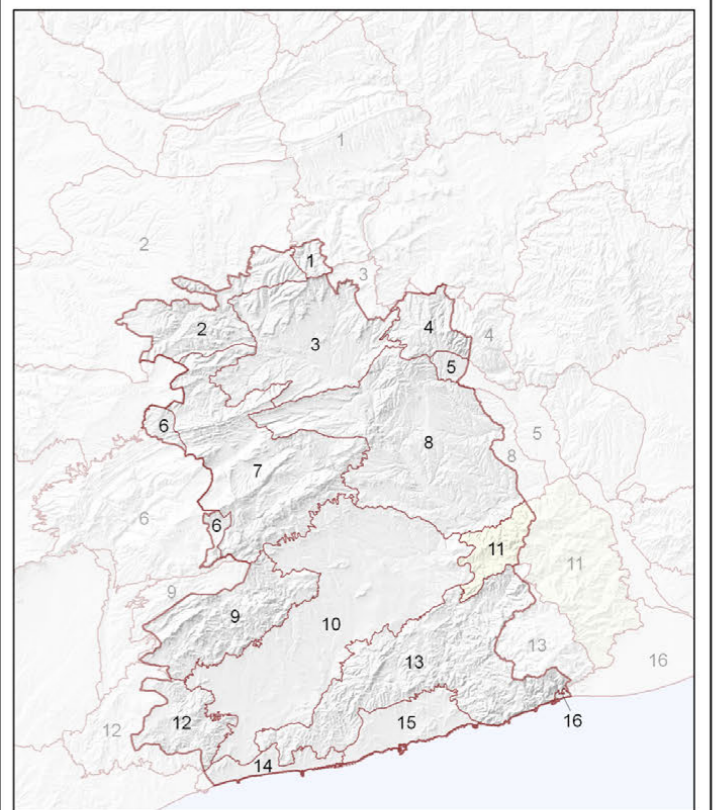
Mapes de la unitat

Mapa 11.3 Valors socials i productius



VALORS NATURALS

- Bosc de ribera
- Espais d'interès natural
- Espais d'interès geològic



Unitats de paisatge

1. Rubió - Castellallat - Pinós	5. Pla de Montserrat	9. el Montmell	13. Garraf
2. Costers de la Segarra	6. Alt Gaià	10. Plana del Penedès	14. Litoral del Penedès
3. Conca d'Òdena	7. Serres d'Ancosa	11. Muntanyes d'Ordal	15. Plana del Garraf
4. Montserrat	8. Valls de l'Anoia	12. Massís de Bonastre	16. Delta del Llobregat

0 0,5 1 2 3 km

ESCALA 1:50.000 (DIN A3)

Projecció UTM 31N - Sistema de referència ETRS89

CATÀLEG DE PAISATGE DEL PENEDÈS

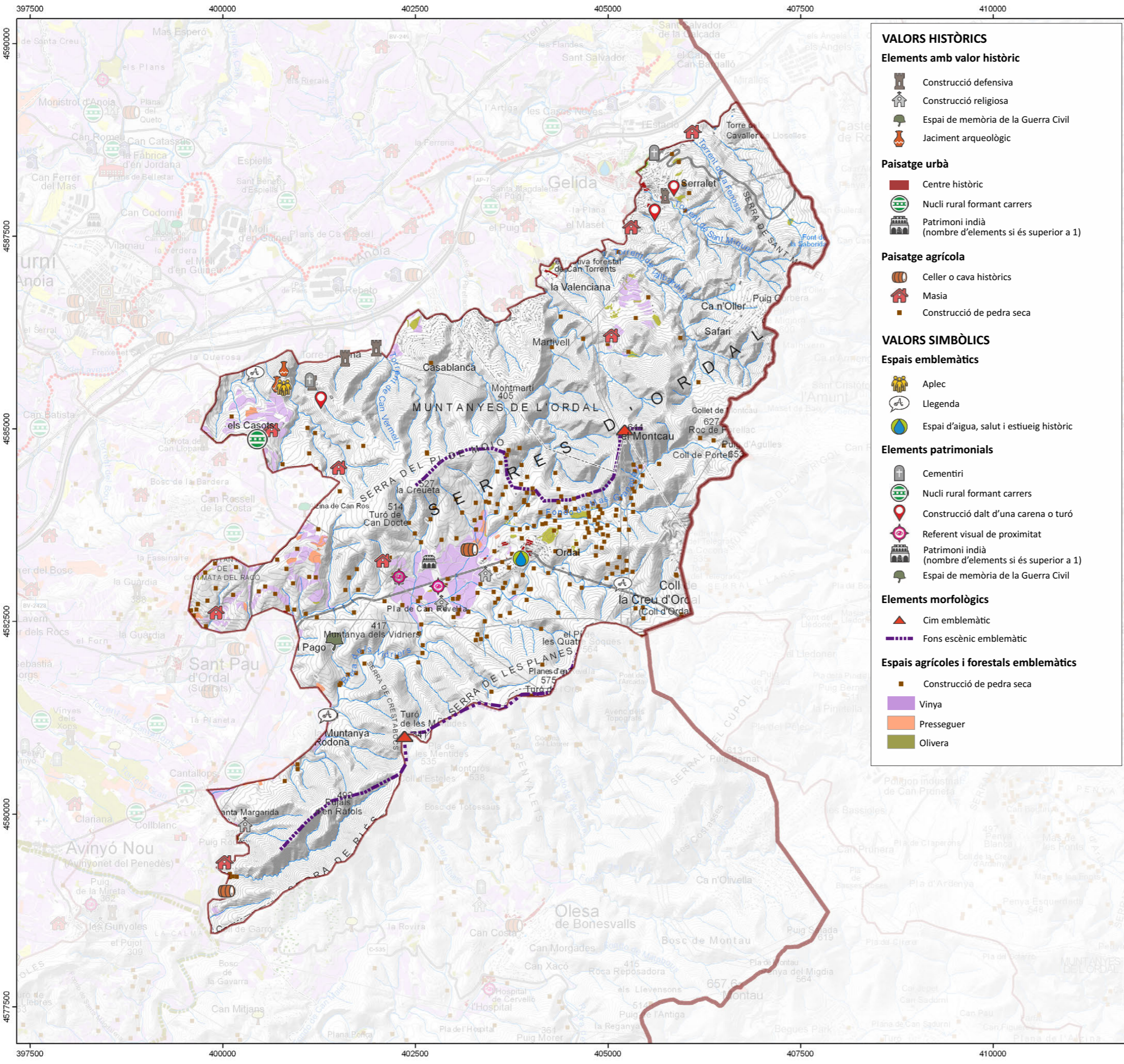
Mapa 11.1 Valors naturals i estètics

Unitat de paisatge Muntanyes d'Ordal

Juliol de 2023

Generalitat de Catalunya
 Departament de Territori

Observatori del Paisatge



VALORS HISTÒRICS

Elements amb valor històric

- Construcció defensiva
- Construcció religiosa
- Espai de memòria de la Guerra Civil
- Jaciment arqueològic

Paisatge urbà

- Centre històric
- Nucli rural formant carrers
- Patrimoni indià (nombre d'elements si és superior a 1)

Paisatge agrícola

- Celler o cava històrics
- Masia
- Construcció de pedra seca

VALORS SIMBÒLICS

Espais emblemàtics

- Aplec
- Llegenda
- Espai d'aigua, salut i estueig històric

Elements patrimonials

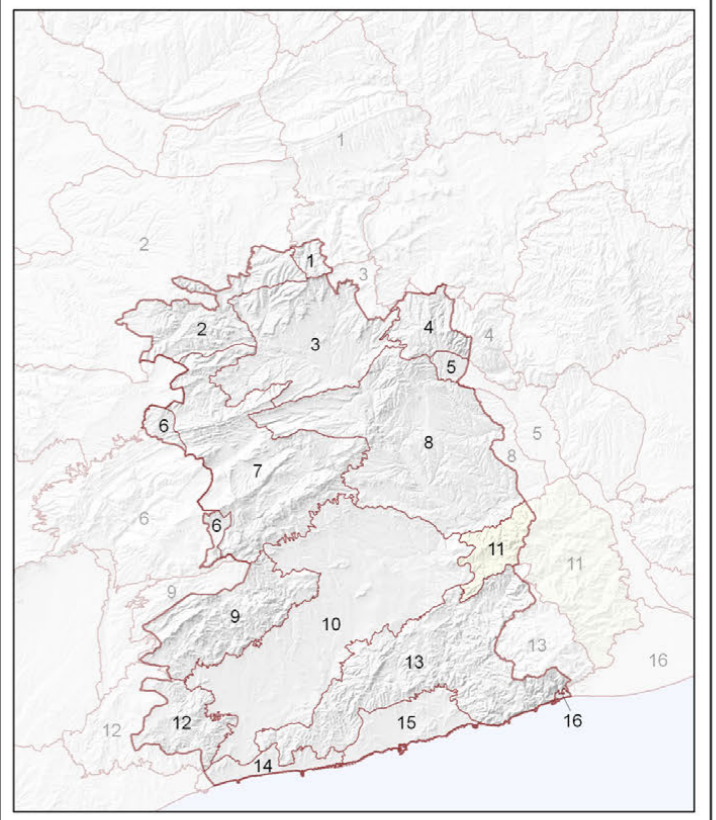
- Cementiri
- Nucli rural formant carrers
- Construcció dalt d'una carena o turó
- Referent visual de proximitat
- Patrimoni indià (nombre d'elements si és superior a 1)
- Espai de memòria de la Guerra Civil

Elements morfològics

- Cim emblemàtic
- Fons escènic emblemàtic

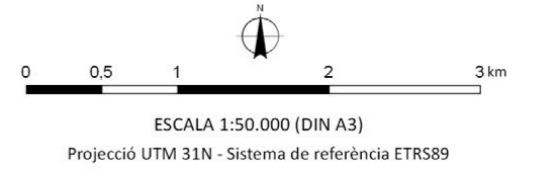
Espais agrícoles i forestals emblemàtics

- Construcció de pedra seca
- Vinya
- Presseguer
- Olivera



Unitats de paisatge

1. Rubió - Castelltallat - Pinós	5. Pla de Montserrat	9. el Montmell	13. Garraf
2. Costers de la Segarra	6. Alt Gaià	10. Plana del Penedès	14. Litoral del Penedès
3. Conca d'Òdena	7. Serres d'Ancosa	11. Muntanyes d'Ordal	15. Plana del Garraf
4. Montserrat	8. Valls de l'Anoia	12. Massís de Bonastre	16. Delta del Llobregat

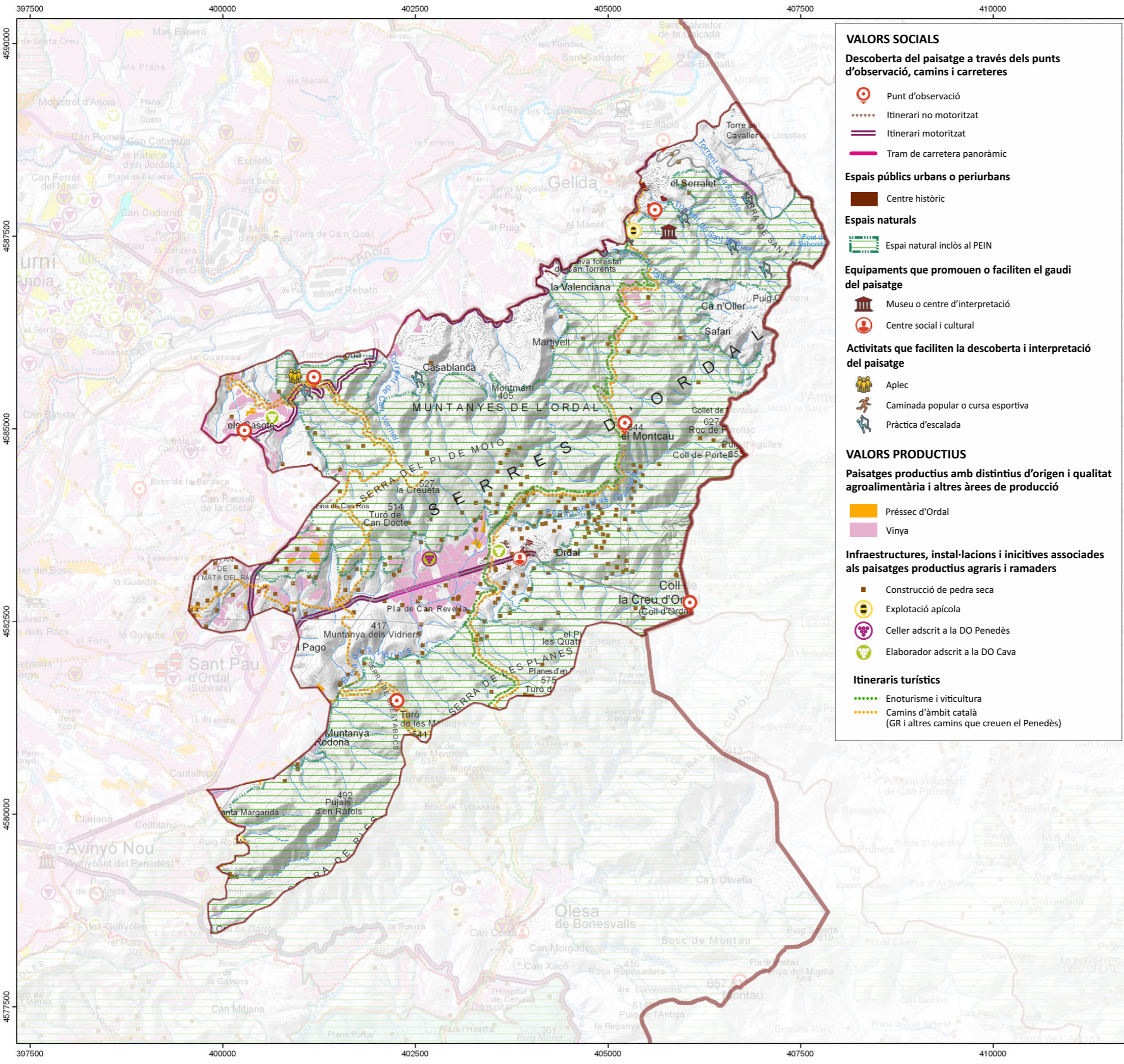


CATÀLEG DE PAISATGE DEL PENEDÈS

Mapa 11.2 Valors històrics i simbòlics

Unitat de paisatge Muntanyes d'Ordal

Juliol de 2023



VALORS SOCIALS

Descoberta del paisatge a través dels punts d'observació, camins i carreteres

- Punt d'observació
- Itinerari no motoritzat
- Itinerari motoritzat
- Tram de carretera panoràmica

Espais públics urbans o periurbans

- Centre històric

Espais naturals

- Espai natural inclòs al PEIN

Equipaments que promouen o faciliten el gaudi del paisatge

- Museu o centre d'interpretació
- Centre social i cultural

Activitats que faciliten la descoberta i interpretació del paisatge

- Aplec
- Caminada popular o cursa esportiva
- Pràctica d'escalada

VALORS PRODUCTIUS

Paisatges productius amb distintius d'origen i qualitat agroalimentària i altres àrees de producció

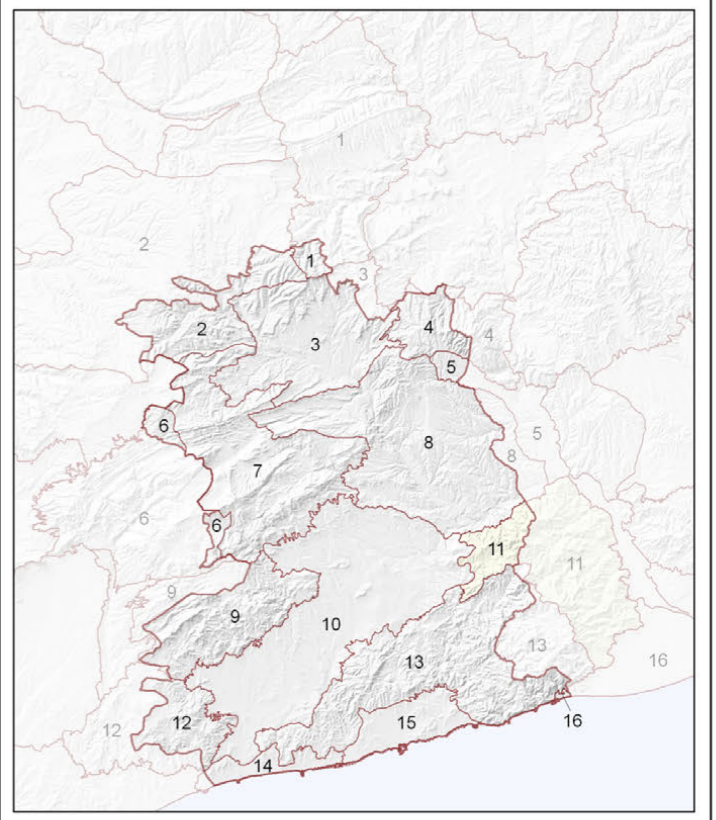
- Prèssec d'Ordal
- Vinya

Infraestructures, instal·lacions i inicatives associades als paisatges productius agraris i ramaders

- Construcció de pedra seca
- Explotació apícola
- Celler adscrit a la DO Penedès
- Elaborador adscrit a la DO Cava

Itineraris turístics

- Enoturisme i viticultura
- Camins d'àmbit català (GR i altres camins que creuen el Penedès)



Unitats de paisatge

1. Rubió - Castellallat - Pinós	5. Pla de Montserrat	9. el Montmell	13. Garraf
2. Costers de la Segarra	6. Alt Gaià	10. Plana del Penedès	14. Litoral del Penedès
3. Conca d'Òdena	7. Serres d'Ancosa	11. Muntanyes d'Ordal	15. Plana del Garraf
4. Montserrat	8. Valls de l'Anoia	12. Massís de Bonastre	16. Delta del Llobregat

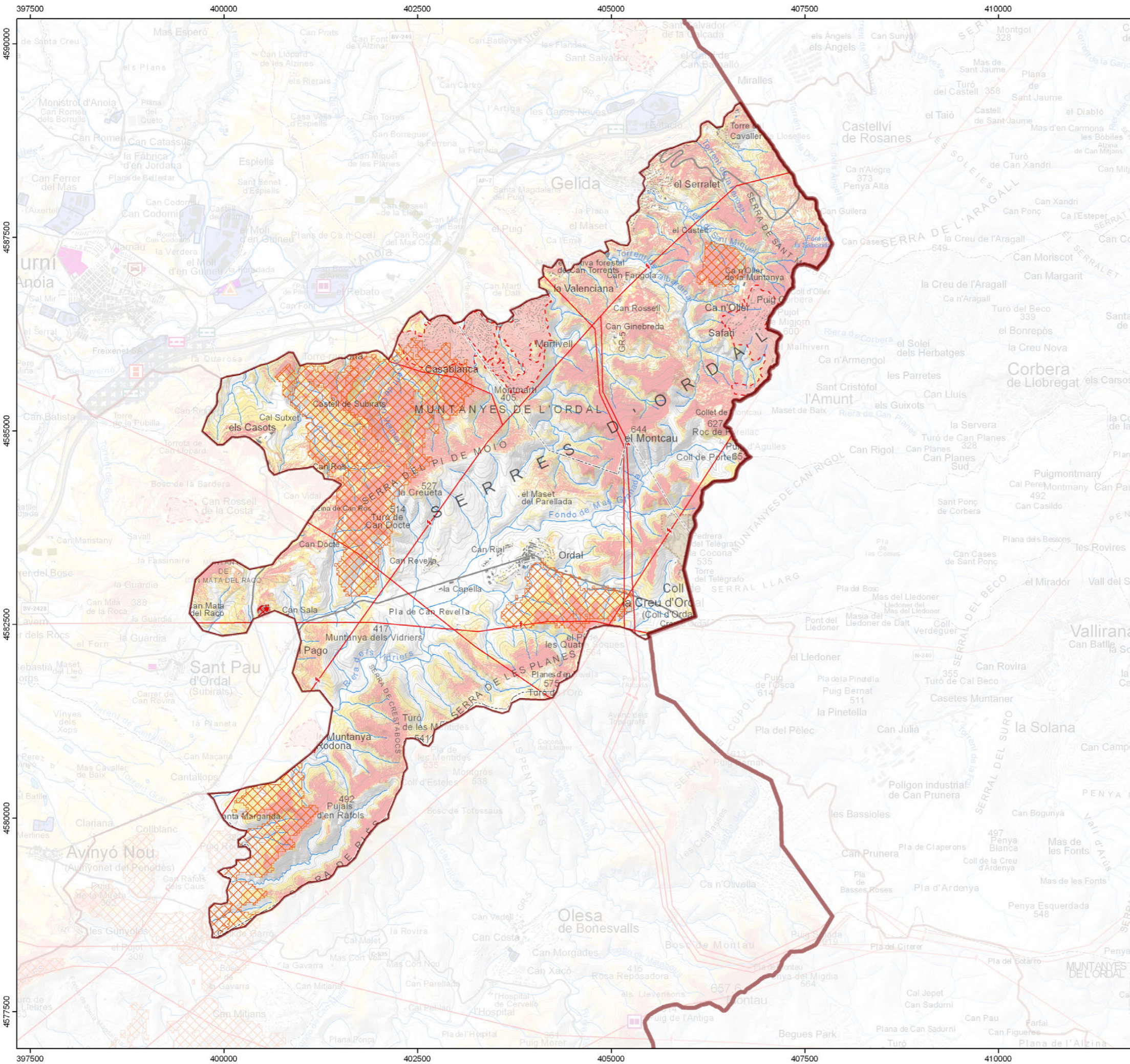


CATÀLEG DE PAISATGE DEL PENEDÈS

Mapa 11.3 Valors socials i productius

Unitat de paisatge Muntanyes d'Ordal

Juliol de 2023



Paisatges forestals

- Incendis anteriors (1990-2014)
- Línia d'alta tensió
- Activitat extractiva
- Activitat extractiva abandonada i no restaurada

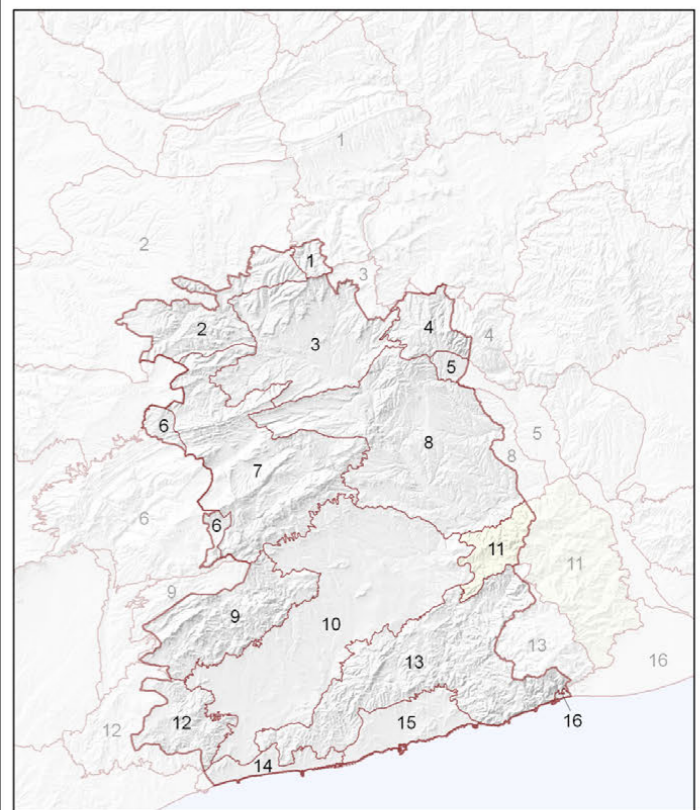
Paisatges periurbans i oberts

- Urbanització de moderada o alta exposició visual

Àmbits d'especial atenció

Fons escènic. Visibilitat

- Alta
- Moderada



Unitats de paisatge

1. Rubió - Castelltaïllat - Pinós	5. Pla de Montserrat	9. el Montmell	13. Garraf
2. Costers de la Segarra	6. Alt Gaià	10. Plana del Penedès	14. Litoral del Penedès
3. Conca d'Òdena	7. Serres d'Ancosa	11. Muntanyes d'Ordal	15. Plana del Garraf
4. Montserrat	8. Valls de l'Anoia	12. Massís de Bonastre	16. Delta del Llobregat



CATÀLEG DE PAISATGE DEL PENEDÈS

Mapa 11.4 Espais en tensió i d'oportunitat
Unitat de paisatge Muntanyes d'Ordal

Juliol de 2023

Generalitat de Catalunya
Departament de Territori

Observatori del Paisatge