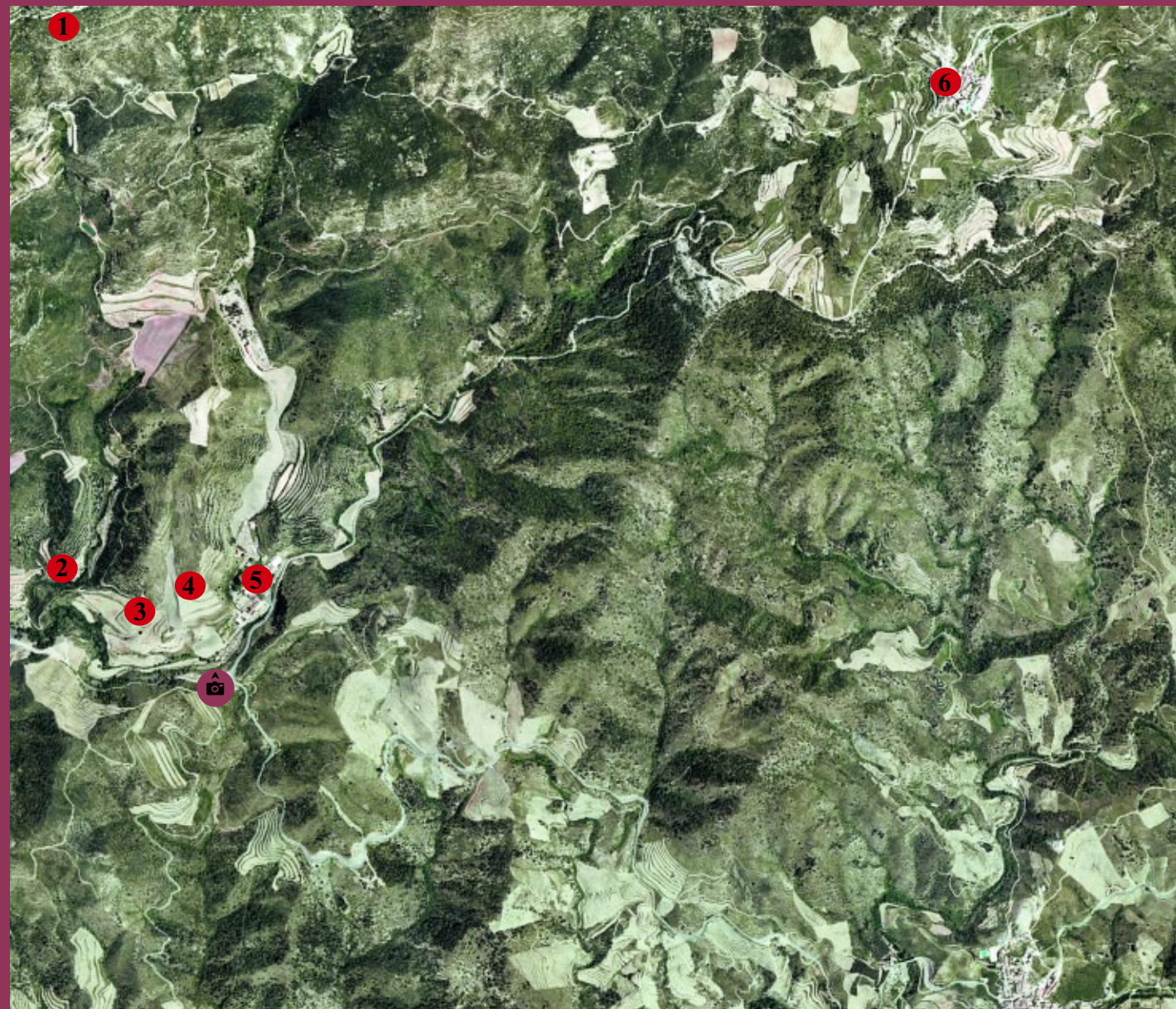


Làmina 6

El Priorat



0 0,5 1km

La renovació d'un antic paisatge agrari



1. La impressionant cinglera de conglomerat del **massís de Montsant** domina el paisatge del Priorat històric i és un paisatge amb valor simbòlic. Aquesta serra es va declarar Parc Natural l'any 2003 i a partir d'aquell moment s'hi ha promocionat el turisme rural i litoral.

2. La vinya havia ocupat quasi tota la terra cultivada del Priorat, però la invasió de l'insecte de la fil·loxera el 1893 i els problemes dels preus del vi van fer que moltes de les **antigues vinyes s'abandonessin** i que es repoblessin amb pi, que s'hi plantessin arbres fruiters i avellaners o que quedessin ermes.

3. L'**olivera** és l'altre conreu important de la comarca. Ocupa una tercera part de les terres cultivades i forma part de l'oli produït a la zona de la Denominació d'Origen Siurana.

4. Actualment la **vinya** ocupa quasi 3.000 ha i va augmentant a poc a poc la seva extensió, sobretot la vinya amb reg de suport, per la seva major productivitat. Les vinyes noves produeixen quatre vegades més vi que les velles.

5. La fundació del monestir d'Escaladei va donar lloc a la creació de la **Conreria d'Escaladei**, lloc des d'on els monjos dirigen els pagesos que tenien cura dels seus camps i cellers. Actualment hi continua havent cellers, que es complementen amb serveis turístics.

6. Als peus de la cinglera hi ha el poble de la **Morera de Montsant**, que en un segle ha perdut tres quartes parts de la població, tot i que aquest fort despoblament s'ha vist compensat per l'ocupació de moltes de les cases del nucli com a segones residències.

HORA 10:06:05

El **Priorat**, amb una població de quasi 10.000 habitants, és una de les comarques que ha patit un despoblament més important al llarg del segle xx, tot i que ara la població es manté estable. La població dispersa hi és poc nombrosa, la majoria dels habitants viuen agrupats en petits pobles que tenen entre 200 i 500 habitants, excepte Cornudella de Montsant i la capital comarcal, Falset, que en té al voltant de 2.500.

Una quarta part de la població treballa en activitats del sector primari, en el qual predominen els conreus d'oliverars, ametllers, avellaners i la vinya. Les empreses industrials, molt relacionades amb el sector alimentari, ocupen una altra quarta part de la població. Finalment, la meitat de la població activa treballa en el sector terciari i en la construcció.

L'increment del conreu de la vinya, amb noves inversions, ha donat un nou impuls econòmic a la comarca gràcies a la producció i exportació de vins de qualitat. Altres factors que han contribuït al progrés del Priorat han estat la millora de la producció d'oli i l'augment de les activitats relacionades amb la restauració i el turisme rural.



Vinyes tradicionals
Antigament es cultivava la vinya en costers, és a dir, en terrenys de grans pendents, perquè el sòl de llicorella retenia la terra tot evitant l'erosió. Actualment s'han abanecat molts terrenys per tal de permetre la mecanització dels treballs de la vinya.



La vida monàstica
La Cartoixa d'Escaladei va ser fundada al segle xii i s'hi va començar el conreu de la vinya gràcies a la iniciativa dels monjos. La cartoixa va quedar abandonada el 1835 i actualment es poden visitar les restes dels antics edificis. El nom actual de la comarca prové de la denominació de la cartoixa, Priorat d'Escaladei.



Noves vinyes

A partir de 1990, l'antic paisatge de la vinya del Priorat, caracteritzat per un ric patrimoni de pedra seca, es comença a renovar. Moltes de les noves plantacions de vinya, que formen terrasses en els pendents de llicorella, mostren la importància de les inversions en aquest cultiu. La disposició dels ceps en emparrat i l'amplada dels bancals permet fer totes les tasques de manera mecanitzada, fins i tot la verema.

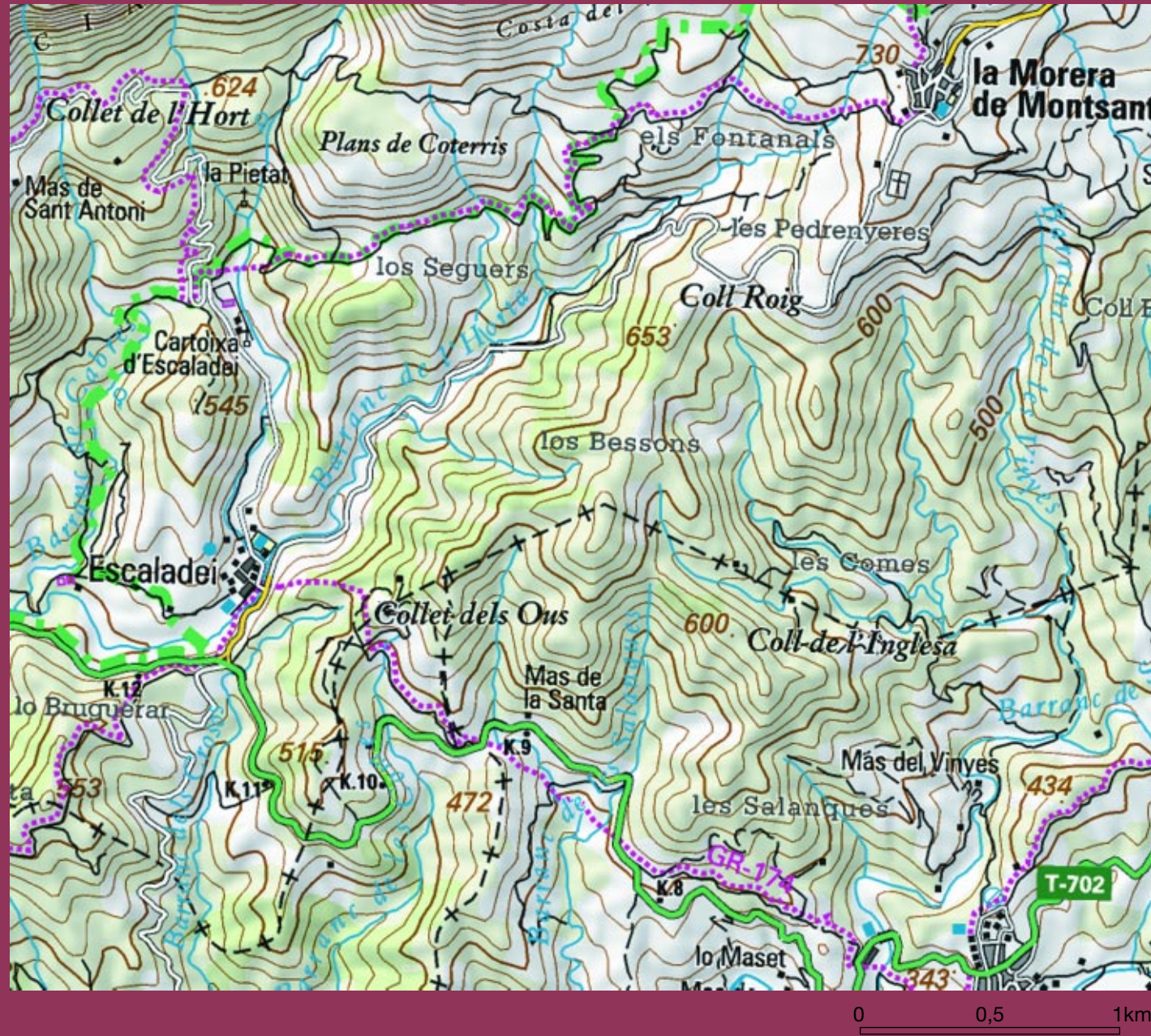


La importància del turisme rural

Actualment hi ha a la comarca vint-i-vuit cases de pagès que ofereixen serveis de turisme rural, a més a més de continuar en part les seves activitats agrícoles. Això contribueix a millorar l'economia de les famílies pageses, ajuda a la conservació del patrimoni construït i manté el paisatge agrari.

Làmina 6

El Priorat



Làmines didàctiques de paisatge

- 1** Barcelona, 22@
La renovació del paisatge urbà
- 2** El Pla de Bages
La proximitat de la metròpoli
- 3** El Baix Llobregat
L'horta en zona urbana
- 4** La Costa Brava
El paisatge com a recurs turístic
- 5** La Garrotxa
Una ciutat dins un parc natural
- 6** El Priorat
La renovació d'un antic paisatge agrari
- 7** El Tarragonès
Un paisatge industrial
- 8** El Vallès
Ciutat compacta, ciutat difusa
- 9** La Ribera d'Ebre
El paisatge fluvial i la producció d'energia
- 10** El Segrià
Paisatge de regadiu en planes de secà
- 11** La Cerdanya
El paisatge de la frontera
- 12** La Vall d'Aran / Era Val d'Aran
El paisatge com a escenari turístic

Ciutat, territori, paisatge
Làmina 6

El Priorat

La renovació d'un
antic paisatge agrari

