

# EL PENEDÉS PERCEBUT

---

5

# 5 — EL PENEDÈS PERCEBUT

El paisatge és una construcció social elaborada a partir d'una gran multiplicitat de percepcions individuals i col·lectives, percepcions que al seu torn depenen dels interessos, les preferències, els vincles, etc., dels diferents grups socials en relació amb el territori que habiten. Dit d'una altra manera, des de diferents àmbits i espais socials d'un territori (les entitats ciutadanes, les administracions presents al territori, els agents econòmics, la diferents expressions culturals i artístiques, etc.) es construeixen visions i discursos sobre el territori i, per tant, s'elaboren també imatges i percepcions sobre el paisatge. És per això que aquest apartat del Catàleg se centra en analitzar els discursos construïts en relació al paisatge del Penedès per part d'àmbits diversos de la societat: les diferents formes d'expressió artística; el missatge més institucional i polític; la imatge promocional i turística; i la construcció social del discurs sobre el paisatge.

## LA PERCEPCIÓ ARTÍSTICA DEL PAISATGE

El paisatge és, bàsicament, consciència i percepció del territori, i aquesta percepció, al seu torn, té formes d'expressió molt diferents en el marc de qualsevol societat. Una de les formes més comunes que té una societat determinada per manifestar i mostrar la percepció de qualsevol realitat i, per tant, també del paisatge, són les expressions artístiques (literatura, pintura, fotografia, cinema, etc.), en tant en quant aquestes parteixen sempre d'una percepció, que és paisatgística quan el "material" percebut és de caire territorial. Des d'aquest punt de vista, es pot sostenir que l'art, quan reelabora materials territorials, està elaborant una relectura en clau paisatgística del territori. Aquestes percepcions i sensibilitats artístiques denoten i connoten els territoris, de forma que esdevenen paisatge. Així, totes les expressions artístiques en tots els seus estils, quan el seu objecte de treball és el territori (o inclouen referències i visions territorials), no el reflecteixen tal com és, sinó que en fan una interpretació i fomenten una determinada mi-

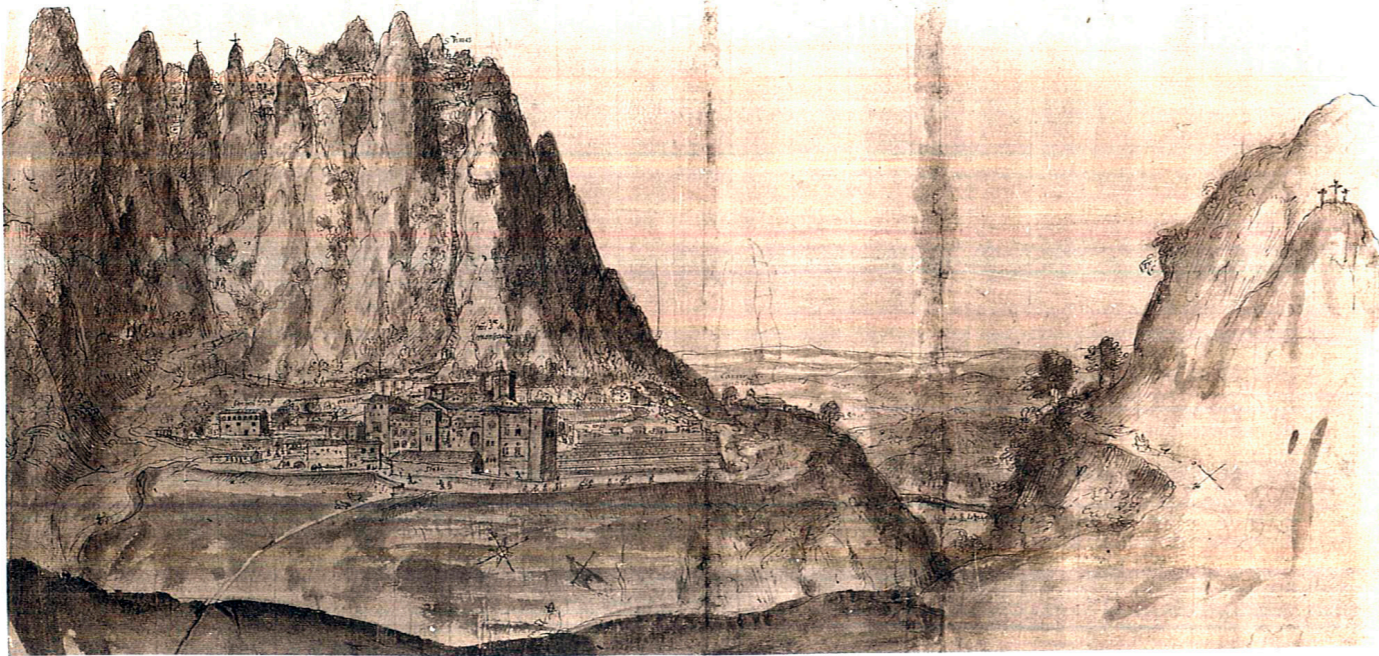
rada sobre el paisatge. I aquesta mirada pot arribar a condicionar l'imaginari de la societat del moment en relació amb aquests mateixos paisatges. Les representacions artístiques del paisatge permeten, per tant, conèixer les relacions entre una societat determinada, o una part d'aquesta, i el paisatge en un moment històric donat, ja que aquestes expressions artístiques mostren paisatges que responen a una determinada concepció social i que alhora influeixen enormement en l'imaginari col·lectiu.

Aquesta constant creació de paisatge que es du a terme des del món de l'art pot arribar a l'extrem de transformar els territoris en si mateixos. Aquest fenomen és el que s'esdevé, per exemple, quan uns àmbits territorials s'han convertit en indrets de consum, bàsicament turístic, a causa d'algunes obres literàries, pictòriques o cinematogràfiques de referència, que els han reelaborat i que hi han projectat determinades mirades connotades, imatges que són, de fet, les que el consumidor/turista està cercant independentment de les preexistències pròpies del territori que es visita i independentment també de les percepcions paisatgístiques que tenen i han formulat al llarg dels anys les comunitats i societats que habiten aquell mateix territori que és visitat. L'anàlisi de l'expressió artística esdevé, per tant, un element indefugible i fonamental en qualsevol estudi d'interpretació del paisatge.

En aquest apartat es presenta una revisió sintètica de les manifestacions artístiques més rellevants vinculades als principals paisatges penedesencs. Es pretén explicar com la literatura, la pintura, el cinema, etc., han "situat en el mapa" alguns paisatges del Penedès a través de la seva elaboració cultural i com han evolucionat aquestes imatges artístiques. La revisió és necessàriament molt esquemàtica, i amb total certesa algunes creacions artístiques en podrien quedar excloses. En la descripció de cadascuna de les unitats de paisatge el llistat d'artistes és molt més extensa i probablement es trobarà més detall que no pas en aquesta aproximació general.

En primer lloc, s'analitza com l'art ha abordat els paisatges de muntanya, que en la tradició dels estudis de paisatge són considerats els primers paisatges que apareixen percebuts artísticament com a tals durant el període romàntic del segle XIX. A continuació, es fa una aproximació als paisatges agraris –i, per extensió, rurals–, especialment denotats en el primer terç del segle XX, amb el moviment noucentista català. En tercer lloc, s'analitzen els paisatges urbans que emergeixen ja amb força des del final del vuit-cents, però es consoliden al llarg del segle XX. I, per últim, s'aborden els paisatges litorals, d'una rellevància territorial significativa en l'àmbit del Penedès.





Vista de Montserrat d'Anton Van den Wyngaerde, gravat del segle XVI

## ELS PAISATGES DE MUNTANYA

Fins al segle XIX, les muntanyes estan escassament representades des del punt de vista artístic. De fet, són considerades un àmbit inhòspit, feréstec que fan, fins i tot, nosa. Per exemple, Francesc Roma (2004: p. 21-28) detecta com en el segle XVIII Rafael d'Amat, el conegut baró de Maldà, opina que el Montseny “tapa la vista” de Sant Celoni, mentre que Montserrat li fa “feredat en mirar-la”. Aquesta mena de percepcions pròpies de l'edat moderna canvien de forma rotunda en el segle XIX.

D'acord amb el geògraf Joan Nogué, a la primera meitat del segle XIX, durant l'inici de la Renaixença, es posen les bases de l'ideal paisatgístic de la muntanya catalana, en consonància amb l'esperit romàntic general que afecta aleshores el conjunt del continent europeu. En aquest clima cultural, la muntanya esdevé el paisatge essencial que dona sentit a la nació catalana i adquireix un caràcter mític, sagrat i regeneratiu, tot esdevenint símbol de puresa i virginitat, i essent considerada l'alimentació eterna del caràcter i

la identitat del poble català. La continuació estètica de la Renaixença, ja a finals del vuit-cents, és el modernisme, amb el qual s'emfatitzen les al·lusions a la muntanya. Tot i que aquest sorgiment i desenvolupament del sentiment muntanyenc és liderat per manifestacions artístiques, no es poden perdre de vista les activitats excursionistes que es generalitzen en la societat catalana de forma progressiva al llarg del segle XIX –i s'intensifiquen al XX–, les quals estenen socialment la valoració estètica de la muntanya. Excursionisme, literatura i pintura interactuaran de forma continuada, tot reproduint en espiral el sentiment envers la muntanya.

Els Pirineus són, sens dubte, el domini territorial més tractat per la sensibilitat romàntica d'enaltiment artístic de la muntanya desenvolupada a Catalunya durant la Renaixença. Ara bé, les muntanyes penedesenques no s'escapen de la valoració artística i estètica que des del romanticisme es projecta sobre les muntanyes. Sobretot però, és el massís de Montserrat el que ha concentrat una major expressió artística en els diferents moviments que s'han anat succeint a Catalunya i que n'ha fet una

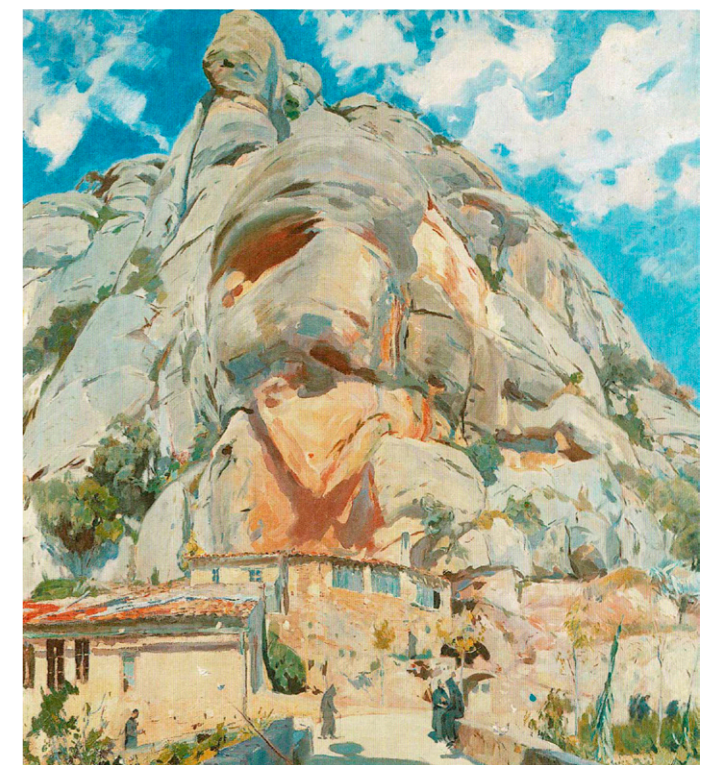
muntanya emblemàtica i referent per al país. El massís de Montserrat ha estat i és encara un clar referent paisatgístic per aquestes terres.

El cas de Montserrat és, segurament, el més revelador de totes les muntanyes catalanes pel que fa a la seva percepció estètica i artística. Al segle XIII, la *Crònica* de Bernat Desclot descriu la muntanya com “loch fort salvatge e agrest e entra grans muntanyes e feres assestiat”, una visió que representa molt bé la idea cultural que es té de les muntanyes abans del romanticisme. Ara bé, a diferència de les altres muntanyes de Catalunya, la percepció del paisatge montserratí (fins i tot abans que arribi la paraula *paisatge* a la llengua catalana) es desvetlla ja a l'edat moderna, mentre la resta de serres, turons i muntanyes encara són percebuts com a àmbits inhòspits uns segles més. En el marc de les representacions corogràfiques del segle XVI d'Anton van den Wyngaerde, Montserrat és una excepció, en la mesura que és l'única muntanya que el dibuixant representa com a tal. D'acord amb l'estudi de Richard L. Kagan, Van den Wyngaerde aborda sempre ciutats i pobles i els seus entorns, amb escasses excepcions, de manera que els pocs àmbits no urbans representats han de considerar-se veritablement rellevants i valorats.

Richard L. Kagan emparenta la representació de Montserrat –que no dubta a qualificar de “muntanya santa”– amb l'enaltiment que n'havien fet o en feien molts viatgers contemporanis. Al seu torn, Francesc Roma revisa les manifestacions que, a partir del Renaixement, van desenvolupant el paisatge montserratí i fent que la muntanya sagrada de Catalunya esdevingui una mena de “paradís” simbòlic. Durant l'edat moderna, “les muntanyes en general causen horror, excepte Montserrat” (Roma, 2002: p. 47). Els gravats d'Andrés de Carvajal de 1687 i de Francs Gazan de 1699 posen de manifest la valoració que es té de la muntanya al segle XVII: lluny de representar-se de forma figurativa,

l'expressió artística està al servei dels valors religiosos que s'hi associen. El desvetllament anticipat del paisatge montserratí s'ha de relacionar, per tant, amb raons d'ordre espiritual. És així com també Montserrat ha esdevingut al llarg dels segles com a fita de pelegrinatge de molts indrets de Catalunya com també des del Penedès i que algunes d'aquestes manifestacions culturals encara perduren avui, però amb una transició més tradicional promoguda per entitats excursionistes i basant-se amb la identitat catalana.

Quan es prodiga a l'inici del segle XIX la sensibilitat romàntica, Montserrat es representa de forma més realista que als gravats del segle XVIII, però sempre amb una cobertura de reelaboració estètica. És el cas de la visió absolutament romàntica que fa de la muntanya un dels principals representants de la pintura paisatgística romàntica catalana, Lluís Rigalt (Barcelona, 1814-1894): la topografia alterosa

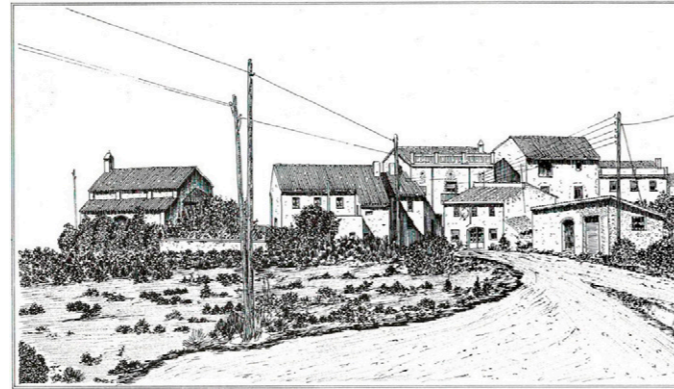
Quadre de Joaquim Mir titulat *Els sants obradors* (1931). Museu de Montserrat



del pla de Montserrat s'elideix, com si no hi fos, i tota la composició es posa al servei de Montserrat que, encara que fantasmagòrica, és l'indubtable punt focal del quadre. Així, Montserrat, a mig camí del cel i de la terra, potser recordant el sentit religiós cristià de la muntanya en la cultura catalana, s'aixeca just per sobre d'una línia horitzontal que representa l'horitzó.

En la mesura que el romanticisme és el punt d'arrencada del desvetllament de la valoració de la muntanya, Montserrat és un paisatge plenament incorporat per la nova sensibilitat, amb el benentès que –a diferència de la resta de muntanyes– ja havia estat objecte d'elaboracions artístiques anteriors. Montserrat no ha parat mai de ser una muntanya representada, tal com explica Francesc Fontbona en analitzar la pintura dels segles XIX i XX. Es pot subratllar que es dona una gran quantitat de representacions pictòriques pels volts de 1931, quan se celebra el concurs *Montserrat vist pels artistes catalans* i es reuneixen 323 obres dels més destacats artistes contemporanis. Fins i tot el pintor Joaquim Mir (1873-1940) hi participa fora de concurs. En qualsevol cas, el llistat d'artistes que han abordat Montserrat és extensíssim.

Únicament un moviment artístic sembla poc inclinat a incorporar el sempitern motiu montserratí a la seva producció estètica: el noucentisme. Desenvolupat com a atac al modernisme a l'inici del segle XX, el noucentisme propugna la cerca de l'objectivitat, la raó i la mesura. D'aquesta manera, el noucentisme rebutja les visions grandioses i magnífiques de la muntanya pròpies del modernisme o del romanticisme i proposa uns referents paisatgístics clàssics i mediterranis, dominats per la serenitat, que s'associa a la plana o al litoral. Un dels referents vinculats al noucentisme (tot i que no es pot adscriure sense matisos a aquest moviment artístic) és Josep Pla (1897-1981), el qual, en el següent fragment, denota clarament la valoració noucentista respecte a Montserrat:



Exemple d'una de les il·lustracions del llibre de Benjamí Català *El Montmell, sostre del Baix Penedès. Ressenya històrica*, amb dibuixos de tots els llocs, ermites, castells i masies (1991)

“Mentre us feu la clenxa, segons sigui la disposició del mirall de la celda [sic] sinistra, podeu contemplar les muntanyes. El dia que les vaig veure per primera vegada convidava a tenir imaginació: feia sol, el mirall era irisat, hi havia tots els colors i totes les ombres. Em semblà que em trobava davant d'un plat de menuts de gallina monstruosos. Aquelles formes, de vegades erectes i aspres, de vegades flàccides o turgents, foren per mi una estranya revelació. Montserrat és el present que la geologia ha fet a Catalunya. És un present que no ens el mereixíem. Montserrat és una berruga sobre la cara més aviat agradable de Catalunya.

Per aquesta berruga hi havia alguna solució? Crec que sí. Tot consistia en donar-li l'esquena o si voleu en mirar Catalunya de perfil.” (Pla, 1926: p. 89).

També altres muntanyes del Penedès centren certa atenció artística. En relació al Montmell, destaca una publicació per damunt de totes, *El Montmell, sostre del Baix Penedès. Ressenya històrica*, autoeditada per Benjamí Català l'any 1991 i reeditada el 1999. Es tracta d'un llibre de 225 pàgines en el qual estan reproduïts, amb dibuixos d'una gran precisió i acompanyats d'un text descriptiu cadascun, tots els indrets del terme municipal del Montmell: totes les masies, els castells i les ermites.



Hospital d'Olesa de Bonesvalls (1929) de Joaquim Mir. Museu Nacional d'Art de Catalunya

Hi ha guies excursionistes i textos geogràfics que es poden considerar gairebé literaris. És el cas de *Les valls del Gaià, del Foix i del Miralles* publicat l'any 1934 per Josep Iglésies i Joaquim Santasusagna, amb una gran proliferació d'informació de topònims i de descripcions excursionistes. Francesc Blasi Vallespinosa publicava l'any 1930 *Riberes del Gaià*, en el qual tractava d'aquest territori amb textos històrics i literaris. També incloïa fotografies d'Aiguaviva, Marmellar i el Montmell. Una altra guia excursionista dedicada a aquest territori és *Entre Marmellar i el Montmell*, de Francesc Móra i Presas, publicada l'any 2000. Es tracta d'un llibre que fa reviure una ruta que uneix a cada extrem els dos castells del terme del Montmell,

amb un clar interès arqueològic, històric i artístic. En relació amb els fons fotogràfics, cal fer esment del llibre *La vall del Gaià al primer terç del segle XX. Fotografies de Francesc Blasi i Vallespinosa*, publicat l'any 2000 pel Centre d'Estudis del Gaià, que inclou el capítol “La parròquia del Montmell en el primer terç del segle XX”, de Pilar Vives i Dolors Saumell, amb quatre fotografies de Blasi, entre les quals l'interior de l'església tal com es conservava al principi dels anys trenta.

El massís del Garraf també mereix una determinada mirada artística. Tot i que el massís no ha atret gaire els pintors, hi ha una notable excepció que és la de Joaquim Mir, que va de-





Enric C. Ricart. *Berenar al camp*. Biblioteca Museu Víctor Balaguer

dicar moltes hores als poblets del massís. Pel que fa a la literatura, l'escriptor vilanoví Oriol Pi de Cabanyes retrata, a l'escrit "El rovell de l'ou", dins el seu llibre *El sol de Vilanova i el Garraf misteriosos*, la idiosincràsia paisatgística del massís del Garraf i com aquesta ha marcat el caràcter de la gent que l'habita:

"Abans que res, el Garraf és una llum. I un massís, calcari, que para molt bé els vents del nord. I un tros de mar que algú, mirant-s'ho des de Barcelona, anomena Costa de Ponent. La combinació d'aquests tres factors -llum, terra, mar- han forjat una manera de ser que, tradicionalment, a mi em sembla, ha mirat més cap a les terres de l'Havana que no pas terra endins.

Res de "Penedès marítim", doncs. El Garraf és una comarca amb una personalitat ben definida. Només cal mirar el territori, per exemple quan tomba l'avió que ve de Mallorca.

El Garraf s'ha d'entendre com si fos una illa. Ho ha estat, de fet, durant segles. Com la gent de Cadaqués, la gent de Vilanova o Sitges se sentien més a prop del món d'ultramar que no pas de la Catalunya interior. D'on els venien, això sí, l'oli i el vi que exportaven cap a les colònies americanes, sobretot a Cuba. I és per això que de Vilanova mateix se'n va poder dir "l'Havana xica".

Aquest comerç ultramarí va donar una gran prosperitat a la zona entre finals del segle XVIII i finals del segle XIX, quan va entrar la crisi amb

la fil·loxera i la pèrdua de Cuba". (Pi de Cabanyes, 2000: p. 15)

El poeta Joan Salvat-Papasseit sintetitza en un poema l'abrupte geografia del massís en contrast amb el paisatge que s'obre a l'arribar a Sitges:

"M'he esquitxat a Garraf  
he passat tretze porxos foradats de  
Muntanya

Només per veure a Sitges un blau brunzent de  
cuina i un blan de calç lluent de celobert"  
(Salvat-Papasseit, 1978: p. 57)

Tots els moviments artístics i culturals que han mostrat una determinada sensibilitat vers les muntanyes, iniciant-se al romanticisme i que adquireix volada durant el modernisme, han interactuat contínuament amb el fenomen excursionista i en concret al Garraf, amb l'espeleologia, pràctica i disciplina que ha trobat en el massís un espai on desenvolupar-se i com a escola d'ensenyança. Similar ha passat amb el massís de Montserrat com a escola d'escalada. Aquesta sensibilitat s'aprofundeix de forma vertiginosa al llarg del segle XX i té un interès fonamental pel que fa al paisatge, en la mesura que connecta amb les successives temptatives de protecció del paisatge que es desenvolupen a Catalunya. Durant molts decennis les iniciatives protectores es focalitzen només en els paisatges de muntanya, considerats a la pràctica els únics mereixedors de distinció.

Tot i així, les muntanyes del Penedès no es troben però incloses en aquestes emergents iniciatives proteccionistes, i no és fins el 1932 que els germans Rubió i Tudurí (l'arquitecte Nicolau Maria i l'enginyer Santiago) inclouen el Garraf en un sistema de parcs i boscos reservats que abasta també Montserrat, el Montseny, el Tibidabo, Sant Llorenç i el Montnegre. No obstant, el massís del Garraf no s'inclou finalment en el primer document que té caràcter oficial

respecte a la protecció d'espais de l'àmbit territorial més metropolitana, elaborat el 1959-1963 per la Diputació de Barcelona, i no és fins el 1986 quan s'aprova el Pla especial de protecció del medi físic i d'ordenació de l'espai natural del Garraf, sota normativa urbanística, i s'inclou en la xarxa d'espais naturals protegits de la mateixa Diputació de Barcelona, amb el nom de Parc del Garraf.

Aquesta "natura institucionalitzada" que progressivament es va implantant, en especial a partir de la recuperació de la democràcia al final de la dècada de 1970 i de la dotació de recursos als parcs naturals, dona lloc a noves expressions artístiques i, fins i tot, a la implantació de rutes literàries als parcs naturals. Aquestes rutes literàries precisament empen com a recurs turístic moltes de les manifestacions artístiques dels segles XIX i XX que són darrere de la valoració d'aquestes muntanyes, amb l'objectiu de motivar una renovada afluència de visitants. La Diputació de Barcelona, per exemple, va editar l'any 2007 la *Guia de rutes literàries per la Xarxa de Parcs Naturals* on es descriuen rutes que tenen com a pretext acostar-se a un autor o obra i, d'aquesta manera, descobrir paisatges dels parcs naturals. En el Penedès hi ha, entre d'altres, la ruta relacionada amb l'escriptor Manuel Milà i Fontanals que uneix Vilafranca del Penedès amb les ruïnes d'Olièrdola, ubicades dalt del turó de Sant Miquel a 358 m en un contrafort del Garraf.

## ELS PAISATGES AGRARIS

Els paisatges agraris han estat apreciats i menystinguts per part de diferents moviments artístics. Així, durant l'època de la Il·lustració els paisatges amb dominància de l'agricultura eren molt enaltits. Hi ha moltes mostres d'aquesta sensibilitat positiva vers l'agricultura, tant per autors catalans com per part d'escriptors fo-



rans. En aquest segon cas, els testimonis del magistrat Francisco de Zamora (1757-1812) i l'agrònom Arthur Young (1741-1820), que visiten Catalunya al final del segle XVIII, revelen una predilecció extraordinària pels paisatges agraris. En el segle XVIII, aquesta valoració tan enaltidora de l'agricultura es troba sobretot en la literatura de viatge i en els dietaris –o indirectament en la cartografia–, però no en la pintura (que de fet encara no ha generat a Catalunya el gènere paisatgista) ni en la literatura en sentit estricte. De tota manera, també hi ha textos i dietaris de viatges de l'època que aborden els espais oberts ho fan per analitzar actes bèl·lics com la Guerra del Francès més que l'agricultura. És el cas de *The Murray Handbook for travellers in Spain* escrit per Richard Ford l'any 1845..

Ara bé, les manifestacions artístiques de les primeres dècades del segle XIX introdueixen un silenci contundent vers els paisatges agraris. Així, el pintor paisatgista romàntic Lluís Rigalt (1814-1894) retrata les muntanyes i els monuments (clàssics o medievals), sovint imaginant-los o exagerant-los, però omet els elements agraris. De la mateixa manera, la Renaixença –i el posterior modernisme– enalteixen i consideren com a més bells els paisatges de muntanya, sense mostrar gaire atenció vers els paisatges agraris.

En canvi, la sensibilitat noucentista que es desenvolupa a l'inici del segle XX implica un canvi radical de cànon estètic. La predilecció per la muntanya dona pas a una valoració dels paisatges humanitzats, culturals, construïts, entre els quals es troben els paisatges agraris. Dos pintors, ambdós del Garraf, transmeten molt bé aquesta nova sensibilitat. D'una banda, el pintor Joaquim Sunyer (1874-1956), amb *Pastoral* (1911), considerada la síntesi de l'ideari paisatgista noucentista i dominada per una atmosfera serena i plàcida; tot i tractar-se d'una obra al·legòrica, la representació –clarament influenciada per Cézanne– inspira un paisat-

ge mediterrani català, molt humanitzat, com el que es troba a l'inici del segle XX al Garraf. D'altra banda, Enric Cristòfor Ricart (1893-1960), gravador, s'inscriu també clarament en els plantejaments noucentistes, amb composicions que transmeten sobrietat i contenció. Les seves *Veremes* sintetitzen molt bé els elements del paisatge vitivinícola penedesenc, sovint amb marcadors directes que permeten situar els quadres al Penedès més litoral (al Garraf): les vinyes, la masia, les oliveres, les feixes, el mar, etc.

A la prosa, Josep Pla (1897-1981), un autor que es pot emmarcar en certa mesura en la sensibilitat noucentista, escriu una gran quantitat de textos sobre diferents territoris. En molts d'ells l'agricultura apareix com la clau de volta de la interpretació de cadascun d'aquests territoris. Tot i que Pla neix a l'Empordà i dedica la major part de la seva obra a la comarca natal, en la seva prosa pràcticament no se li escapa cap dels territoris que formen Catalunya, en particular en la seva *Guia de Catalunya* (publicada per primera vegada en llengua espanyola el 1961, traduïda després al català i reeditada desenes de vegades). Convé subratllar que, a cada territori que aborda, Josep Pla li associa un paisatge característic, pràcticament sempre rural (i, en particular, agrari). D'aquesta manera, Pla "crea" diversos paisatges agraris comarcals. Atesa la popularitat que adquireix l'obra de Pla, es pot sostenir que tota aquesta "creació" ha contribuït significativament a la fixació en l'imaginari col·lectiu de les imatges rurals i agràries com a constitutives dels diferents territoris de Catalunya, també del Penedès:

"Quan contempleu la comarca del Penedès des de les parts elevades de la contrada i veieu l'immens faldar de terra coberta de vinyes inclinades de nord a sud, en una davallada d'una suavitat prodigiosa, us sembla trobar-vos en un dels indrets més nobles del país, gairebé sublimats per la intel·ligència, la tenacitat i el tre-



La sinya de l'oncle, quadre de Joaquim Mir de 1922. © Museu Nacional d'Art de Catalunya, Barcelona 2017. Foto: Calveras\Mérida\Sagristà

ball humans. El conreu de la vinya cobreix tot l'extens aiguavessant, això vol dir que no hi ha ni un metre de terra que no hagi estat objecte d'una atenció superior a un esforç purament mecànic. La densitat humana hi és perceptible. [...] Heus aquí un gran paisatge. Mai no cau en l'elegància, però es manté permanentment en la solidesa, en la utilitat i en la gravetat. És un paisatge que només podeu concebre a base del conreu de la terra en una de les seves formes

més intel·ligents. El conreu de la vinya dona senyoria: una senyoria pràctica, una mica a peu pla, eficaç." (Pla, 1976: p. 1025).

Les vinyes, com no podia ser d'altra manera, centren gran part de la producció artística al conjunt de l'àmbit, i, com s'ha mostrat, des de diferents expressions artístiques, com la pintura o la literatura. L'escriptor Josep Rius i Morgades desgrana com ha estat l'acció antrò-



pica la que ha modelat el paisatge de la vinya, en aquest cas des d'un punt de referència paisatgística elevada com és l'ermita de Sant Antoni, al terme d'Albinyana:

“La forta ascensió a l'ermita de Sant Antoni, un dels signes més destacats d'orientació de la nostra comarca, ens permet comprovar l'amor dels fills d'Albinyana per la terra del seu terme i l'aprofitament que d'ella fa per la vinya, el conreu més feixuc i laboriós del Baix Penedès; doncs fins als mateixos preus del petit i enlairat temple, les vinyes clapegen de verdor els bancals esglaonats que segueixen les dues fondalades, que, des del mateix cim de la muntanya, van davallant fins arribar al pla. Tots aquest bancals són obra dels margetaires, un ofici d'artesanía, avui desaparegut. Al seu treball de bella i forta arquitectura –en pedra seca-, una arquitectura a l'aire lliure que ha perdurat a través dels segles, i que avui costaria més diners realitzar-la que el valor de les mateixes terres, ha fet possible el conreu de les feixes, les quals admirades des del pla semblen talment amples inicis de torres de Babel que volen arribar al cel amb les ofrenes que tan païen al déu Baco i a Noè, el de l'arca diluviana. Des del petit parapet que delimita la plaça ermitana, és un festiu i agradable sentiment el que emplena el nostre cor enamorat de les terres i dels pobles de la plana, la visió panoràmica dels quals d'una manera impensada i pacífica s'apodera de la nostra atenció i de la nostra voluntat.” (Rius i Morgades, 1980: p. 39-40)

Durant força anys, alhora que els espais agraris van transformant-se i reduint llur superfície, es produeix una crisi de les representacions artístiques associades als paisatges agraris. Tanmateix, darrerament es detecta una revifalla de l'interès pels motius agraris en la creació paisatgística, atribuïble a raons múltiples, i en especial en aquelles comarques en què es generen discursos a favor de la conservació i revaloració dels espais agraris, com és el cas

del Penedès, les manifestacions de defensa del paisatge agrari es multipliquen. És el cas, per exemple, d'exposicions de pintura com *Vinyes del Penedès*, de M. Antònia Soler; el Congrés d'Art i Paisatge Vitivinícola, que des de l'any 2007 promou, entre d'altres, manifestacions de *land art* instal·lades al municipi de Subirats; les peces artístiques de l'exposició itinerant *La vinya dels sentits*, instal·lada originalment a Lavern i després al Vendrell i a Vilafranca del Penedès; o d'autors com Joan Tusset, Maria Teresa Baltasar, David Machuca o Sebastià Martínez, que han dedicat moltes de les seves obres a les vinyes del Penedès. D'aquest últim pintor se'n reconeixen dos quadres: *Un camp de blat amb flors* i *La Casa Pairal*. En el cas del Penedès, aquesta renovada activitat artística al voltant del paisatge agrari està essent en part catalitzada també per Vinseum (Museu de les Cultures del Vi de Catalunya), que pretén precisament contribuir al reconeixement del paisatge agrícola i rural.

## ELS PAISATGES URBANS

Sovint les ciutats i viles són font d'inspiració literària, no només pels seus valors urbanístics o arquitectònics, sinó també per la seva ubicació i la bellesa del paisatge que les emmarca, subratllant així la seva importància, els seus valors productius o, per exemple, els elements emblemàtics de simbologia espiritual o identitària. És el cas per exemple de l'*Himne a Vilafranca*, d'Eduard Vidal i Valenciano, en el que es reflecteix quin és el paisatge circumdant de la capital penedesenca:

“Vilafranca, pàtria ma,  
si fou ta edat passada,  
avui també vius ben preuada  
capital del Penadès;  
puix si abans ton nom lograres  
sent constant en pau i en guerra,



L'estació de Sitges, quadre de Joan Roig i Soler (1882), pintura a l'oli sobre taula. Museu del Cau Ferrat, Sitges. Fons Cau Ferrat, núm. inv. 11.084. © Arxiu fotogràfic del Museu del Cau Ferrat (Consorci del Patrimoni de Sitges)

avui te'l guanyes, noble terra,  
pel treball i pel comerç.

Tes planes cultivades,  
tes vinyes esmaltades  
tes feixes estovades  
amb bons i fermes suors,  
ot canta ta activesa,  
tot mostra ta altivesa,  
lo pit i la fermesa  
dels teus cultivadors.

Salut, pàtria ben amada;  
nostra veu amb gratitud  
et saluda entusiasmada  
cridant cent voltes ¡salut!

O també de la vil·la del Vendrell, retratada en l'obra *El Vendrell, voltat de vinyes*, d'Àngel Guimerà, en la que descriu el paisatge que rodeja la vil·la on residí durant la seva infantesa i on passà llargues temporades al llarg de la seva vida:

“El Vendrell, voltat de vinyes que el pagès amb el seu art exquisit treballa, carregades a l'estiu del fruit saborós d'on regala a doll fet el vi ardentíssim per a encendre la sang de les venes. El Vendrell, amb les seves arbecuines de verdors cendrejants i eternes, ací i allà aixecant-se en les parades com a pastors de ramats guardant els seus ceps que al seu entorn pasturen; amb els seus garroferars de verd maragda, que quan els hi abasten el fruit d'una





Cau Ferrat a Sitges, creat el 1891 i per on van passar els pintors, músics, poetes i escriptors més importants de finals del segle XIX. Jordi Ferrer



Un dels paisatges pintats per Pau Roig concretament del municipi de Canyelles. Pau Roig i Estradé. Canyelles. 1965. Oli sobre tela. BMVB-5906. Biblioteca Museu Víctor Balaguer. Vilanova i la Geltrú

collita ja s'ha ensenyorit el novell de les branques, que aimen les alenades de la mar tebi-ona i per a aspirar-la sembla que s'enflen per les roques enfonsant-hi les urpes dels peus fins les entranyes. El Vendrell, amb comarca pròpia que no es confon amb el Penedès ni amb el Camp de Tarragona, enronat de pobles i llogarets i escampadissa de masies, enfeinats, agradosos, esparpellant salut i alegria, que tot és Vendrell, i com els fills de la vila són els fills de voltant, i a ella hi davallen de bon grat i a corrua feta en els seus mercats dels diumenges. El Vendrell, quals límits comarcals li assenyalen de ben lluny, terra endins, muntanyes blavoses, i a l'enfront el sorral de les onades

(les llunes que aquí es diu), a l'altra banda del xamós Pla de Mar, que és terra beneïda, que lleva primerenc i bo i en dona força. I el tot de la contrada vendrellenca ve a ésser per als que la coneixem igual que a la mare com una mena de paradís que tingui per entrada el més grandíós i escaient dels portals: l'Arc de Berà, fita gloriosa que els segles no han descalçat, partionera que fou també d'encontrades més grans en altres edats que són mortes, i per sota el que tantes generacions hi han passat" (Guimerà, 1978: p.1.223).

Autors catalans com Josep Carner o Josep Maria Espinàs també descriuen, amb poesia el

primer o prosa el segon, la vil·la del Vendrell, desgranant no només la seva estructura urbana sinó també el seu caràcter rural.

D'altres vegades, determinades ciutats i viles concentren la mirada de manifestacions artístiques i culturals que directa o indirectament tenen relació amb el paisatge. Per exemple, l'escola Iluminista, activa tot al llarg del darrer terç del segle XIX, considerada per part dels crítics un avanç de l'impressionisme i que mostrarà una gran preocupació per representar la llum, va centrar la seva activitat a Sitges, tot i que també representava sovint paisatges de la ciutat de Barcelona. El tema Sitges, del pintor

Joan Roig i Soler (1852-1909), un dels insignes representants del Iluminisme sitgetà, reflecteix aquesta ànsia per representar la llum.

Igualment, en ple apogeu de la sensibilitat modernista, Sitges esdevé un mite urbà, convertint-se en la meca de catalana d'aquest moviment. D'acord amb Vinyet Panyella, és Santiago Rusiñol qui creà el mite sitgetà, enamorat com es queda del blanc de les cases i del blau del mar i del cel que hi veia quan visitava la localitat. El 1891 creà el Cau Ferrat i entre 1892 i 1899 s'hi celebraren les festes modernistes. Aquesta iniciativa intentà incorporar la tradició pictòrica local –l'escola Iluminista, ja referida– i enllaçar



Sitges amb Barcelona i amb altres referents de fora de Catalunya, especialment amb París. Així, Sitges esdevingué un paisatge urbà enormement connotat, que adquiriria nous significats tot al llarg del segle XX, a partir de la seva “creació” com a mite modernista. El quadre *La creu de terme de Sitges*, de Santiago Rusiñol, posa en relleu la fusió que es produí en un primer moment entre el pintor nouvingut i l’escola Iluminista preexistent.

Sitges és també l’escenari, si bé no el protagonista, d’obres de reconeguts autors, com Terenci Moix, que descriu, en un passatge de l’obra *El dia que va morir Marilyn*, una passejada per la vil·la al capvespre a les darreries de l’estiu, retratant alhora alguns dels canvis succeïts en la ciutat costanera.

Un altre artista a destacar pels paisatges urbans que va pintar és el vilanoví Pau Roig Estradé (1929-1994), deixeble de Joaquim Mir. Conegut sobretot per les pintures murals del Saló de Comissions de la Casa Consistorial de Vilanova i la Geltrú que representen els paisatges dels pobles de la comarca del Garraf i el Penedès. A més a més de pintor destaca la seva faceta de dibuixant, al Museu Victor Balaguer es conserven centenars de dibuixos originals de masies i altres edificacions de Vilanova i la Geltrú i dels pobles del voltant.

## ELS PAISATGES LITORALS

La importància del front litoral a l’àmbit del Penedès ha centrat també una àmplia diversitat de representacions i expressions artístiques. Més enllà de les mencionades a Sitges per part de l’escola Iluminista i el modernisme, altres artistes han representat determinats elements icònics del paisatge litoral, com per exemple la cita que fa l’escriptor Gabriel García Márquez del Sanatori Marítim Antituberculós de Sant

Joan de Déu al Vendrell a la seva obra *Cien años de soledad*. D’altres, han fet descripcions més o menys acurades d’alguns àmbits, com Josep Maria Espinàs i Josep Pla quan han descrit el contrast de la platja i l’interior del Baix Penedès a *Les comarques del Principat*; o han ambientat, molt puntualment, la seva creació en aquest àmbit, com Francisco González Ledesma, que dedica algunes pàgines a fer una crítica del model de turisme de sol i platja dominant a la zona en la seva novel·la *Crónica sentimental en rojo*. També Juan Marsé ha desenvolupat l’acció d’algunes de les seves obres a la platja de Sant Salvador. Aquesta platja i el barri homònim han estat també descrits profusament per l’escriptor Joan Feu a la seva obra del 1986 *L’estiu a Sant Salvador*. Un dels intel·lectuals que millor i amb més assiduitat ha retratat el sector litoral del Penedès, a través de la literatura, ha estat Carlos Barral, tant des del punt de vista autobiogràfic com poètic. Barral fa una recreació biogràfica, antropològica i literària del món pescador i dels canvis del litoral derivats del pas del domini productiu tradicional cap a l’economia de serveis i de la construcció. Obres com *Pel car de fora. Catalunya des del mar* o l’autobiogràfica *Años de penitencia* permeten acostar-se, des d’una òptica molt personal, als personatges, costums, patrimoni i paisatges d’aquest sector litoral:

“El vent puja. Del bord anirem a tombar al dret de l’església, on ensenyen el seu groc vermellós les pedres de la Punta de la Torrosa, que és com es deia aquest cap que ara ha pres el nom del barri rusinyolenc del Cau Ferrat. Ja ningú, ni els més vells mariners locals supervivents, no recorda aquest nom de carta marina, com tampoc no diuen ja cap dels Grills per anomenar la punta sorrenca sobre la qual s’aixeca la blanca baluerna de l’hotel Terramar, edifici que fa de més bona senya que la tradicional ermita del Vinyet. Fa anys que l’edifici d’aquest hotel, de pinta clàssica, i no de ziggurat com ara, era groguenc, de color d’icterícia i per grandària i llum que-



Gabriel García Márquez cita per el Sanatori Marítim Antituberculós de Sant Joan de Déu al Vendrell a la seva obra *Cien años de soledad*

dava més ben integrat amb la pineda. Li dic, a en Ramon, que aquestes curiositats interessin força, que em sembla que al restaurant d’aquest hotel vaig fer, quan era petit, si no la primera, una de les primeres menjades fora de casa, l’any trenta-quatre o trenta-cinc, fent parada i fonda d’un viatge de cap de setmana a Calafell, a fi de restaurar algú de la família del mareig causat pels revolts de les costes de Garraf. Aquella carretera estreta i plena de revolts era una tortura per als automobilistes i les famílies que passaven les vacances al litoral meridional de Barcelona. Recordo molt bé aquell dinar en què vaig menjar un arròs a la milanesa que, potser a causa del mareig, se’m va posar molt malament. El Ramon sí que recorda el nom de cap dels Grills d’aquesta punta de sorra on quan ell era jove no arribava el passeig. Com totes les platges de Sitges ha minvat molt en l’últim mig segle. Els

temporals dels anys de la postguerra van estar a punt de fer desaparèixer tota aquesta llenca de sorra. D’aquells anys daten els espigons de defensa; allí al peu de l’hotel en van construir dos de paral·lels amb la intenció d’aprofitar-los com a portet esportiu, però la il·lusió va durar poc; i les ribes de sorra no en volen, de ports improvisats.” (Barral, 1985: p. 163-164)

## ELS PAISATGES CINEMATOGRÀFICS

La diversitat paisatgística del Penedès, la importància i qualitat del paisatge vitivinícola, el ric patrimoni cultural i històric estant situant aquest àmbit territorial com un plató cada vegada més preuat per a rodar-hi tota mena de manifestacions cinematogràfiques, audiovisuals i fotogràfiques, des d’anuncis publicitaris, metratges de ficció, sèries de televisió, etc. A aquesta riquesa pròpia de l’àmbit se li afegeix al seva ubicació estratègica, molt propera a l’àmbit metropolità i, especialment, a l’aeroport del Prat, així com per l’existència de bones comunicacions. Un tercer factor que permet consolidar aquesta tendència és la complementarietat de serveis presents al territori, el que facilita el desenvolupament d’aquest tipus d’activitats artístiques. De fet, des de l’Agència de Desenvolupament NODE Garraf es reconeix que “les opcions que ofereix la demarcació del Garraf i el Penedès com a plató són cada dia més preuades pels productors, que valoren els factors de diversitat, accessibilitat, assequibilitat, permissibilitat, mobilitat, connectivitat, climàtics, de facilitació i de proximitat a les principals infraestructures viàries i de transport, molt especialment en relació amb la regió metropolitana”. D’entre totes les localitzacions, destaca Sitges, que el 2016, segons dades de la Catalunya Film Commission del Departament de Cultura de la Generalitat de Catalunya, va acollir fins a 83 localitzacions, situant-se entre les 10 principals destinacions audiovisuals de tot el territori català.



Així, diferents paisatges (urbans, litorals, rurals, etc.) de les comarques de l'àmbit són l'escenari escollit per a rodar-hi produccions. En el cas concret del cinema, són varis els títols cinematogràfics que s'han rodat en els paisatges penedesencs: *Blancanieves*, de Pablo Berger, estrenada el 2012 i amb escenes rodades a l'església de Santa Maria de La Geltrú; *Els sense nom*, de Jaume Balagueró, del 1999 i rodada a l'antic sanatori de Sant Joan de Déu; *Daniya, jardí de l'harem*, de Carles Mira (1988) i rodada a Can Ferrer del Mas i altres localitzacions de Sant Sadurní d'Anoia; la minisèrie de TV per a National Geographic *Genius II*, centrada en la figura de Pablo Picasso, que s'ha rodat en diversos indrets del Penedès, entre els quals el poble de La Granada; *Un dia perfecte per volar*, de Marc Recha (2015) i que va convertir els paisatges del massís del Garraf en un dels protagonistes; *Las leyes de la frontera* de Daniel Monzón, estrenada l'any 2021 i també rodada en diversos indrets del Garraf com el port i la platja de Vallcarca Vilafranca, una TV movie sobre l'obra de teatre Vilafranca. *Un dia de festa major*, de Jordi Casanovas, estrenada el 2018 i rodada a Vilafranca del Penedès; *Capità Escalaborns*, de Carlos Benpar, estrenada el 1991 i filmada a Olesa de Bonesvalls; *Spanish Movie* de Javier Ruiz Caldera de l'any 2009 i rodada a l'enclavament de Lletger (Sant Jaume dels Domenys) i a Banyeres del Penedès; i *Las largas vacaciones del 36*, dirigida per Jaime Camino i estrenada el 1976, que relata la vida de la burgesia catalana en les incipients urbanitzacions d'estiueig que començaven a sorgir ja en l'època de la pre-guerra. Rodada parcialment entre Gelida, a l'Alt Penedès, i la vil·la d'Argentona, al Maresme, la pel·lícula està ambientada en una urbanització de segones residències, en la que estiueja una classe urbana benestant, situada al voltant d'una petita vil·la encara amb un caràcter principalment rural, denominada ficticiament com a Vilanova i la Geltrú, i on l'horitzó està dominat per la muntanya de Montserrat i als voltants s'hi recorren vinyes i espais forestals.

## EL DISCURS CIENTÍFIC, TÈCNIC, INSTITUCIONAL I POLÍTIC

Des de les diferents administracions presents al territori (municipals, supramunicipals i nacional) la qüestió paisatgística s'ha integrat progressivament en els seus instruments de planificació territorial, estratègica o sectorial, passant de ser una qüestió secundària i amb escassa visibilitat i molt poca concreció operativa o reguladora, segons el cas, a ser un element clau en l'elaboració i estructuració dels documents i, per tant, en el seu desenvolupament operatiu. Aquesta evolució ha anat estretament vinculada a les reivindicacions socials que, com es veurà en l'apartat següent, han sorgit al territori des de finals del segle XX i sobretot a inicis del segle XXI. De fet, no són poques les administracions locals i supralocals que s'han afegit a aquestes reivindicacions, si no les han liderat fins i tot en algun cas. No obstant, de les comarques que formen part de l'àmbit territorial del Penedès, l'Alt Penedès ha estat la que més s'ha significat a l'hora de recollir i plasmar la qüestió paisatgística en els diferents instruments de planificació territorial, sectorial o estratègica que s'han elaborat des de la dècada dels 90 del segle XX.

En aquest sentit, un dels primers documents que expressava la rellevància del paisatge penedesenc com un element clau en la vertebració del territori i de la seva economia va ser el I Pla estratègic de l'Alt Penedès, elaborat per la Fundació Pro-Penedès el 1994. Ja en la introduc-



El Garraf, i més concretament Sitges, són una de les principals destinacions de Catalunya on gravar anuncis i pel·lícules. Observatori del Paisatge de Catalunya

ció es remarcava la necessitat de “preservar el medi ambient vitivinícola de la comarca, com a patrimoni de tots els habitants” (Fundació Pro-Penedès, 1994: p. 7). El Pla reconeixia que el medi penedesenc era eminentment un paisatge agrari humanitzat, alhora que el considerava com un bé la qualitat del qual calia mantenir. Les línies estratègiques i els objectius operatius que el desenvolupaven tenien, però, un enfocament clarament economicista i tendent a promoure el desenvolupament econòmic, social i turístic de la comarca, sense atorgar gaire atenció a la qüestió ambiental i amb una quasi nul·la presència explícita del paisatge. No obstant aquestes mancances, en el II Pla estratègic de l'Alt Penedès, elaborat el 2002, aquestes eren esmenades des de ben començament, ja que el Pla expressa inicialment que el “paisatge agrari del Penedès posseeix uns importants valors productius, ecològics, ambientals i culturals. Aquests valors estan associats al seu patrimoni natural i històric però, sobretot, al seu element més característic, la vinya, de manera que el paisatge penedesenc es pot definir amb

proprietat com el paisatge de la vinya, un paisatge català emblemàtic pel seu paper a la història i al present de Catalunya”. Aquesta afirmació servia al Pla per justificar que “cal incentivar el sector agrari, no només pel fet de generar paisatge, sinó per preservar i potenciar les explotacions i les activitats agràries a la comarca, per tal de tenir un paisatge vitícola productiu de qualitat i rendible pels viticultors” (Fundació Pro-Penedès, 2002: p. 2). Com a resultat de les reflexions d'aquest segon Pla estratègic, es proposaven una sèrie d'accions en l'àmbit del paisatge:

- “- Creació d'un Pla de gestió i protecció del paisatge de la vinya del Penedès, un CODI VITÍCOLA, que identifiqui els valors de la qualitat ambiental del Penedès, i els protegeixi.
- Definició de les característiques que identifiquen el paisatge vitivinícola del Penedès com a producte de qualitat, així com element rendible pels viticultors: elements, estructura paisatgística, dinàmica.
- Identificació dels valors productius ecolò-



gics, ambientals i patrimonials del paisatge penedesenc.

- Determinació de les dinàmiques territorials del paisatge de la vinya i de la seva relació amb la resta del territori.”

(Fundació Pro-Penedès, 2002: p. 3)

Un altre dels documents que manifestava explícitament la singularitat del paisatge vitivinícola com un element clau en la caracterització del Penedès va ser l'Estudi del paisatge vitivinícola de l'Alt Penedès, realitzat el 2004 per la Generalitat de Catalunya (Departament d'Agricultura, Ramaderia i Pesca, Departament de Política Territorial i Obres Públiques i Departament de Medi Ambient) amb la col·laboració del Consell Comarcal de l'Alt Penedès i l'Associació Terra Vitium Penedès (que agrupava diversos representants del sector del vi i del cava). L'estudi identificava un total de tres unitats i 9 subunitats de paisatge (Explicació de l'ISA del Pla director territorial del l'Alt Penedès):

Aquest estudi va donar pas a la redacció i aprovació de la Carta del paisatge de l'Alt Penedès el mateix 2004, signada entre les administraci-

ons esmentades i a la que es van anar afegint progressivament els ajuntaments de la comarca. La Carta confirmava el paisatge com un factor clau per a la vertebració identitària i, a la vegada, com un motor de l'economia d'alt valor afegit. La Carta del paisatge de l'Alt Penedès, el primer document d'aquest tipus formalitzat a Catalunya, és un document de concertació que recull un seguit d'acords i compromisos de caire estratègic amb l'objectiu de promoure la protecció, la millora i la valoració del paisatge de l'Alt Penedès, és a dir, per fomentar una gestió dinàmica del paisatge que permeti el desenvolupament del territori tor preservant-ne els seus valors paisatgístics. La seva signatura va ser, per tant, una mostra més de l'aposta del territori perquè el paisatge vitivinícola estructurés no només la identitat territorial sinó també la seva economia.

A partir de la Carta es van derivar una sèrie de documents que buscaven impulsar-ne el seu desenvolupament i concreció, com per exemple la publicació de *Fitxes de bones pràctiques. Paisatge vitivinícola del Penedès* o la *Guia-model d'ordenança del paisatge de l'Alt Penedès*.



L'any 2004 es va signar la Carta del paisatge de l'Alt Penedès que apostava pel paisatge com un factor clau per a la vertebració identitària i motor de l'economia. Arran de la Carta es van elaborar unes fitxes de bones pràctiques vitivinícoles

*Proposta de regulació municipal del paisatge rural i periurbà.* Aquesta guia-model, editada l'any 2010 elaborada per tal que servís com una guia orientativa als ajuntaments per a què l'adaptessin a la seva realitat paisatgística i a la seva corresponent normativa, té la finalitat de regular paisatgísticament els espais rurals i les seves edificacions i usos; les àrees industrials, comercials, de serveis i d'activitat econòmica; els espais i les urbanitzacions en entorns forestals; les xarxes de comunicació vial i les infraestructures de serveis; les activitats extractives i la xarxa fluvial, amb l'objectiu de millorar-ne la integració i la qualitat paisatgística.

Tot i que alguns municipis de la comarca de l'Alt Penedès han aprovat ordenances relatives al paisatge urbà (és el cas per exemple de Vilafranca del Penedès o de Sant Llorenç d'Hortons) actualment no hi ha cap municipi que hagi adaptat aquesta ordenança tipus relativa al paisatge no urbà. Tot i ser una experiència pionera a Catalunya pel fet de ser un document de referència per a actuacions concretes, no s'ha produït un seguiment sistemàtic del compliment de les accions recollides a la Carta.

L'octubre de 2005 finalitzava l'elaboració del Pla director supramunicipal de sostenibilitat, que abastava el territori integrat pels municipis de la Mancomunitat de Municipis de l'Alt Penedès. El document pretenia “aconseguir un ús més racional del territori i del medi ambient” buscant una gestió sostenible del territori que permetés millorar la qualitat de vida dels seus habitants, i buscava “fer compatibles les necessitats de creixement amb la preservació dels recursos naturals i dels valors paisatgístics, arqueològics, històrics i culturals [...]”. Els treballs per a l'elaboració del Pla director van definir un total de 10 agrupacions d'unitats paisatgístiques, enteses aquestes com “conjunts formats per unitats de paisatge que tenen les mateixes característiques, el mateix patró. Així doncs quan s'observa la composició topogràfica, de conreu, d'organització territorial o de proximitat entre dos unitats diverses però complementàries, que configuren un determinat indret més ampli de la unitat bàsica, d'estructura similar ens trobem davant d'una agrupació de paisatges” (Document base del Pla director supramunicipal de sostenibilitat, p 36). El Pla director supramunicipal de sostenibilitat apostava pel paisatge com un element clau “per preservar els interessos ambientals i poder posar al mateix nivell el medi natural i el medi urbà” (Tríptic de síntesis del Pla director supramunicipal). I establia que “són finalitats del sòl no urbanitzable protegir, millorar i valorar el paisatge mitjançant una gestió dinàmica del territori i del paisatge de la comarca; implementar criteris paisatgístics en els diferents instruments de planificació territorial i urbanística de la nostre comarca”, i per a això proposava una sèrie de qualificacions de relació i coordinació de diferents qualificacions urbanístiques, d'entre les quals les qualificacions de paisatge, alhora que incloïa unes normes específiques sobre la protecció del paisatge (Document NNUU del Pla director supramunicipal de sostenibilitat, 2005: p. 2 i 10). El Pla va fer aflorar per primera vegada l'estructura paisatgística rural d'arrel històrica i la seva fra-



Fotograma de la pel·lícula *Un día perfecte per volar* de Marc Recha, gravada al Garraf



gilitat. Tot i no expressar-ho directament, va posar en evidència l'abandonament de les masies i la possibilitat que desaparegui una part important dels elements que permeten entendre el paisatge rural del Penedès.

El 2006 es presentava l'Auditoria Ambiental Municipal de Sant Sadurní d'Anoia, en la que es reconeixia la incidència que podia tenir la Carta del paisatge de l'Alt Penedès a Sant Sadurní "per la importància que la carta atorga als conreus i al paper de la vinya en la vertebració del paisatge del municipi" (Auditoria, 2006: p. 11). L'Auditoria, que analitzava també les amenaces al paisatge de Sant Sadurní (per les possibles transformacions que podien afectar el paisatge i per la manca d'una concreció reguladora de la Carta del paisatge, tot i reconèixer-ne la seva importància), proposava, d'entre les seves mesures, "Coliderar amb els altres municipis vitivinícoles de la comarca la constitució d'un organisme de protecció del paisatge agrícola en el que participin els distints agents econòmics i actors socials interessats" (Auditoria, 2006: p. 44).

El 2008 s'aprova definitivament el Pla director territorial de l'Alt Penedès (PDT), un document de planificació territorial. La seva elaboració es va justificar fonamentalment perquè, en el marc dels treballs de redacció del Pla territorial metropolità de Barcelona (PTMB), les "singularitats de la comarca, així com l'expressa voluntat del Consell Comarcal de l'Alt Penedès i l'existència de treballs territorials, com l'Estudi del paisatge o la pròpia Carta del paisatge, entre d'altres, fan que es consideri la conveniència de redactar el Pla director separatament, però de manera coordinada" (Departament de Política Territorial i Obres Públiques, 2008: p. 1) amb el PTMB. El PDT assumia que, en base a un clar consens territorial, la preservació de la matriu biofísica i el paisatge havien de constituir la base de la redacció del mateix PDT. Així, el PDT recollia en gran mesura allò



La Carta del paisatge del Garraf es va signar l'any 2019 i defineix nou àmbits de paisatge. Per la seva elaboració s'ha tingut en compte diverses iniciatives comarcals en relació amb el paisatge

plasmant tant en l'Estudi del paisatge vitivinícola de l'Alt Penedès com en la Carta del paisatge de l'Alt Penedès, ambdós del 2004, alhora que els desenvolupava en l'ordenació territorial de la comarca. Tot i que en el moment d'aprovació del PDT no estaven encara definides les directrius de paisatge que havien de sorgir a partir dels treballs del Catàleg de Paisatge de la Regió Metropolitana de Barcelona (en aquell moment encara no s'havia definit ni recollit en la legislació i ordenació territorial l'àmbit territorial del Penedès, i per tant la comarca de l'Alt Penedès estava integrada en la Regió Metropolitana de Barcelona), el Pla recollia en la seva normativa, entre d'altres mesures, que mentre "no s'incorporin les corresponents Directrius del Paisatge, el Pla director territorial adopta les recomanacions de paisatge, els objectius de

qualitat i els criteris d'integració paisatgística per a l'ordenació territorial i urbanística que s'estableixen a la Carta del paisatge de l'Alt Penedès de 2004" (Departament de Política Territorial i Obres Públiques, 2008: p. 85).

El 2012, s'impulsava un nou document de planificació estratègica de caire sectorial a escala comarcal, el Pla d'acció per a la sostenibilitat de la comarca de l'Alt Penedès. En aquest document es reconeix, des de ben al principi, que el "paisatge i la vinculació del territori amb una agricultura/indústria emblemàtica al voltant del vi i el cava, són fets diferencials que han d'abordar-se des de la perspectiva comarcal i no únicament des de l'àmbit local." (Canals, 2012: p. 1). La importància que atorga el Pla d'acció a la qüestió paisatgística queda reflectida

també en el fet que, dels tres programes que han d'implementar la primera línia estratègica del Pla, relativa a l'impuls de l'enoturisme al Penedès, està plenament dedicat al paisatge, "Continuació amb l'impuls i preservació del paisatge de la comarca", i conté una sèrie d'accions de protecció, ordenació, gestió i sensibilització en l'àmbit del paisatge.

Una de les últimes iniciatives que han abordat la planificació paisatgística, ha estat l'elaboració i redacció de la Carta del paisatge del Garraf, els treballs de la qual es van iniciar el 2017 i que han fructificat en la seva ratificació definitiva l'abril del 2019. Aquesta Carta té com a referents diverses iniciatives que, des del 2004, s'han desenvolupat a la comarca i que han tingut el paisatge com un element cabdal en la seva formulació. Així, el 2006 es redactaven les Directrius d'Ordenació del Paisatge del Garraf amb l'objectiu de formular propostes concretes per ser integrades en el planejament territorial metropolità en un moment en què s'iniciava l'elaboració d'aquest instrument. El 2014, el Pla de desenvolupament econòmic i social del Garraf 2014-2020 integrava el paisatge com un dels eixos per al qual s'establien una sèrie d'estratègies per convertir-lo en un element fonamental del nou model econòmic que es definia en el Pla. Aquests antecedents, juntament amb altres iniciatives com el projecte Garraf: camins, patrimoni i natura, han motivat la redacció de la Carta del paisatge, que aposta per una "cultura escènica paisatgística" que s'entronca amb "un desenvolupament sostenible basat en l'eix patrimoni natural-patrimoni cultural" i que "engloba components tan diversos com els espais naturals, els conreus tradicionals, el patrimoni històric i arquitectònic o els nuclis de població que conformen el paisatge característic i diferenciat del Garraf" (Consell Comarcal del Garraf, 2017: p. 2). La Carta del paisatge del Garraf defineix 9 àmbits de paisatge, fins a 36 objectius de qualitat paisatgística i 13 estratègies d'intervenció i gestió del paisatge.





La major part dels documents elaborats per les administracions, institucions i entitats del territori els darrers anys han considerat el paisatge com un element fonamental per la preservació del patrimoni i la identitat del Penedès. VilanovaTurisme

En general, els diferents documents elaborats per les administracions presents al territori i en els que han participat diverses institucions i entitats penedesenques han considerat el paisatge com un element fonamental per a la preservació del patrimoni i la identitat del conjunt de l'àmbit del Penedès, alhora que també com un motor clau del desenvolupament econòmic tant dels sectors agrari com turístic. Tot i que, en general i ja sigui de forma explícita o implícita, els documents van recollint successivament els plantejaments de les propostes anteriors pel que fa al paisatge, i tot i que progressivament desenvolupen una major concreció de mesures i accions a prendre en l'àmbit del paisatge, en

alguns casos es posa de manifest la manca d'una concreció més ambiciosa i detallada de les mesures a prendre, especialment des d'una perspectiva de la planificació territorial i urbanística que permeti integrar d'una manera efectiva el paisatge en l'ordenació territorial. Aquesta mancança però és la que es va intentar solucionar amb els treballs de redacció dels diferents plans territorials parcials i catàlegs de paisatge que afecten l'àmbit territorial del Penedès.

Paral·lelament a aquesta cronologia dels diferents documents que han sorgit des de les administracions locals del territori i que han abordat, d'una manera o altra, la qüestió del

paisatge, aquesta ha estat també considerada per altres administracions catalanes en senyals documents.

Des de la Generalitat de Catalunya, el paisatge ha estat també integrat en els plans territorials parcials i dels catàlegs de paisatge dels tres àmbits territorials vigents abans de l'aprovació de l'àmbit territorial del Penedès: les Comarques Centrals, el Camp de Tarragona i la Regió Metropolitana de Barcelona. Tot i que cada un dels PTP de cada àmbit hauria d'integrar les directrius de paisatge sorgides dels respectius catàlegs, la cronologia d'aprovació dels diferents documents no ha facilitat precisament aquesta estreta incardinació.

No obstant això, el tractament i enfocament que aquests diferents instruments de planificació territorial supramunicipal han fet a l'especificitat del territori i el paisatge penedesenc ha comportat una certa desafecció per part dels representants del territori, tant polítics com socials, envers aquests mateixos instruments, ja que en general s'ha considerat que no hi havia una aproximació integral al paisatge penedesenc, sinó aportacions parcials i no definides estrictament des del territori. És per això que, arran de l'aprovació definitiva de la vegueria del Penedès per part del Parlament de Catalunya el 8 de febrer de 2017, una de les primeres reivindicacions fetes des del territori ha estat la redacció del PTP propi de l'àmbit i del Catàleg de paisatge corresponent. Amb aquests dos instruments de nova redacció, els representants del territori esperen poder definir i recollir una mirada específica i pròpia envers l'àmbit territorial del Penedès en el seu conjunt.

Més recentment, un altre instrument de planificació territorial que considera el paisatge com un element vertebrador del paisatge penedesenc i alhora un factor de dinamització socioeconòmica, és el Pla director urbanístic de les vies blaves, elaborat de forma coordinada entre

l'antic Departament de Territori i Sostenibilitat i la Diputació de Barcelona, s'ha aprovat definitivament el juliol de 2020. Aquest nou document pretén establir un "marc urbanístic i territorial adequat per recuperar, difondre i fer accessible els diversos paisatges culturals i naturals situats al llarg de les lleres dels tres rius", el Llobregat, l'Anoia i el Cardener. En concret, la via blava Anoia recorrerà deu municipis de les comarques de l'Anoia (Jorba, Igualada, Santa Margarida de Montbui, Vilanova del Camí, la Pobla de Claramunt, Capellades, Cabrera d'Anoia, Vallbona d'Anoia, Piera i Sant Sadurn d'Anoia) i un de l'Alt Penedès (Gelida), començant a Jorba fins a confluïr amb la via blava Llobregat a Martorell, ja al Baix Llobregat.

Més enllà d'aquesta aproximació a la qüestió paisatgística que des de la planificació territorial, ambiental, sectorial i estratègica han fet les diverses administracions públiques presents al territori, un altre àmbit que ha tingut una gran repercussió en construir un discurs més ampli sobre el paisatge ha estat l'aproximació que des de la dimensió patrimonial ha desenvolupat l'Institut d'Estudis Penedesencs, una institució cultural i científica privada declarada d'utilitat pública, ben arrelada al territori i de gran presència, reconeixement i rellevància en el debat públic penedesenc. Aquesta institució va néixer el 1977 recollint el llegat d'una reivindicació històrica sobre la unitat del Penedès històric format per les tres comarques (Alt Penedès, Baix Penedès i Garraf) i alguns municipis perimetrals, demanda expressada ja des del primer terç del segle XX. Des d'aleshores, l'IEP ha desenvolupat una ingent tasca de recerca, estudi i divulgació de la cultura, la història, la ciència i el territori penedesenc, posant en valor el patrimoni existent des de molt diverses vessants: lingüística, literària, històrica, arqueològica, artística, folklòrica, cultural, toponímica, geogràfica, econòmica, botànica, geològica, paisatgística, etc. Tota aquesta tasca s'ha anat recollint i mostrant a través de nombroses ac-





El Pla director urbanístic de les vies blaves busca establir un marc urbanístic i territorial per recuperar, difondre i posar a l'abast de la població els paisatges fluvials del Llobregat, l'Anoia i el Cardener

tivitats, com per exemple les edicions anuals de les Jornades d'Estudis Penedesencs, i de les seves diverses publicacions, entre les que destaca *Miscel·lània Penedesenca*.

El 2013 l'IEP publicava el *El Llibre Blanc de la cultura al Penedès*, una eina que havia de servir per a tenir una diagnosi exhaustiva de la situació present i assentar les bases per al futur de la cultura del Penedès. Aquest treball plasma l'estreta relació que, al Penedès, hi ha entre cultura, patrimoni (musical, literari, vitivinícola, etc.), territori i paisatge, i expressava clarament la voluntat de "prendre la cultura com un element de promoció del territori i potenciar el patrimoni a partir de les singularitats i les

originalitats del territori" (Ramon i Arnabat, 2019). Un dels darrers treballs desenvolupats, i en curs, per l'IEP és l'elaboració de l'Inventari del Patrimoni Cultural Immaterial del Penedès, que compta amb el suport del Departament de Cultura de la Generalitat de Catalunya i de l'Institut Ramon Muntaner. Aquest inventari té la intenció de disposar d'una visió global i integral del patrimoni penedesenc i, a la vegada, de contribuir a la preservació, millora i difusió dels valors del patrimoni cultural, natural, paisatgístic i ambiental de l'àmbit.

Seguint amb la dimensió patrimonial, un patrimoni que ha rebut especial atenció des de les administracions ha estat el dels molins paperers, situats a la conca del riu Anoia, que el segle XVIII van esdevenir els dos grans centres paperers de Catalunya i fins i tot de l'estat espanyol. La presència d'aquests elements arquitectura configura paisatges culturals molt singulars presents només en determinats entorns fluvials. És per això que des de les administracions s'han endegat diverses iniciatives per posar-los en valor, com és el cas per exemple del Pla especial urbanístic de protecció dels molins paperers de Torrelavit, o del Museu Molí Paperer de Capellades, vinculat al Museu de la Ciència i de la Tècnica de Catalunya, i que té una clara vocació de preservació d'aquest paisatge arqueològic industrial tan singular del territori i història de Catalunya.

Aquesta aproximació patrimonial a determinats elements del paisatge penedesenc, conjuntament amb les aproximacions ambiental, territorial i sectorial descrites anteriorment, contribueixen a ampliar els discursos sobre la diversitat i riquesa paisatgística del Penedès, reforçant el consens entorn de la seva significança social i cultural i afavorint-ne la seva posada en valor.

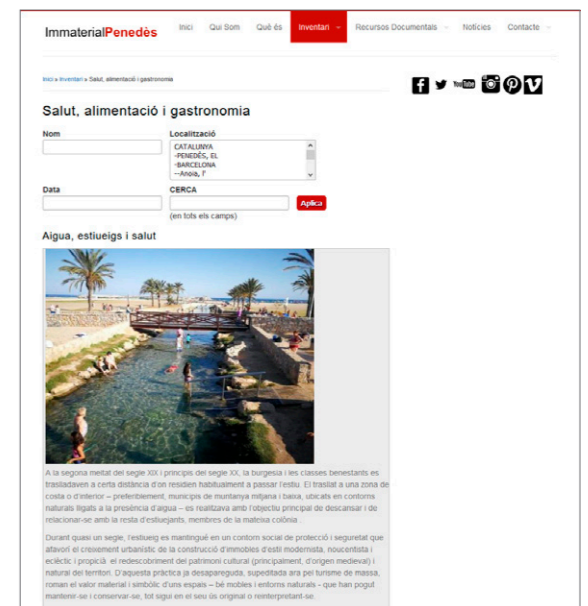
## LA IMATGE PROMOCIONAL

El paisatge ha esdevingut un dels principals elements del que denominat màrqueting territorial, una eina que pretén orientar la dinamització econòmica d'un territori concret i que es basa en la promoció d'una imatge determinada, una marca territorial, generada a partir d'aglutinar diverses percepcions sobre un mateix territori. Al seu torn, el màrqueting territorial ha esdevingut una de les estratègies fonamentals desenvolupades per diferents sectors econòmics en el marc de la creixent competitivitat territorial que s'està donant des de fa algunes dècades en un context d'economia cada vegada més globalitzada i connectada. Aquesta estratègia de promoció territorial té entre els seus principals objectius atraure inversions, recursos i localitzacions d'empreses en un territori concret per tal d'impulsar el desenvolupament econòmic. Per tant, el màrqueting territorial, en tant que procés de creació d'una imatge territorial, és també un motor de generació de discursos i imatges territorials determinades, i per tant d'impuls a determinades percepcions que existeixen sobre un territori. I en aquesta imatge territorial, el paisatge hi juga un paper fonamental. El Penedès no ha quedat al marge d'aquestes dinàmiques, i des de molts àmbits diferents s'han promogut diferents imatges i percepcions territorials que, en alguns casos i en relació a determinades propostes, enllacen i reforcen determinades identitats i percepcions socials i històriques.

Són diversos els agents que es troben darrera aquesta promoció territorial basada en la construcció d'imatges identitàries amb motivacions principalment socioeconòmiques: les administracions públiques (tant a escala local, supra-



El *Llibre Blanc de la cultura al Penedès*, publicat per l'Institut d'Estudis Penedesencs buscava ser una eina per a tenir una diagnosi exhaustiva de la situació present i assentar les bases per al futur de la cultura del Penedès



L'Inventari del Patrimoni Cultural Immaterial del Penedès té la intenció de disposar d'una visió global i integral del patrimoni penedesenc i contribuir a la preservació, millora i difusió dels valors del patrimoni cultural, natural, paisatgístic i ambiental de l'àmbit patrimoni immaterial



local com de forma mancomunada), els actors econòmics (normalment organitzats entorn de patronals sectorials, associacions empresarials) i també els instruments de col·laboració publicoprivada que aglutinen tant aquests dos actors principals, com consorcis o altres entitats publicoprivades. Entre aquests agents que generen imatges identitàries del Penedès s'hi poden trobar els consells comarcals de les comarques que conformen l'àmbit (l'Alt Penedès, el Baix Penedès, el Garraf i l'Anoia) així com d'altres organismes publicoprivats més

relacionats directament amb activitats econòmiques, com el Consorci de Promoció Turística del Penedès, el Patronat de Turisme de la Diputació de Barcelona, les patronals i les D.O. del vi i del cava, les cambres de comerç, la Fundació ProPenedès, Neàpolis - Espai de la tecnologia i les idees a Vilanova i la Geltrú, l'ens NODE-Garraf també a Vilanova i la Geltrú, entre moltes d'altres institucions que tenen entre els seus objectius promoure econòmicament el territori del Penedès en base als seus valors socials, culturals, naturals, patrimonials i paisatgístics.



Exemples de l'ús del paisatge de la vinya amb el fons escènic de Montserrat en la promoció turística del Penedès i en la venda de vins i caves



L'entourisme, basat en la qualitat paisatgística i dels productes vitivinícoles, és un sector d'activitat en auge al Penedès. A la imatge visita guiada al celler Codorniu de Vilafranca del Penedès. Àngela Llop

En aquest sentit, aquest apartat pretén fer una síntesi de les principals imatges paisatgístiques que s'han promogut des de diferents àmbits econòmics al Penedès, per copsar quina és la importància del paisatge en les estratègies de desenvolupament econòmic però també per veure quins discursos es construeixen sobre el mateix paisatge.

Al Penedès, el paisatge més reconegut pel conjunt de la seva societat i també més enllà del seu àmbit, ha estat relacionat històricament amb el conreu de la vinya i, per consegüent i pel que fa a la seva concreció econòmica, en la producció de vi i cava, ja que és un dels principals processos que al llarg dels anys ha incidit en la configuració del paisatge. El sector de la producció vitivinícola és especialment rellevant a la unitat

Plana del Penedès i en menor mesura a Valls de l'Anoia, tant des d'un punt de vista territorial i paisatgístic com també socioeconòmic, en relació tant a la configuració i estructuració de la seva economia com del seu mercat de treball. De fet, aquest àmbit representa la segona regió vitivinícola més gran de l'Estat espanyol en producció i una de les més importants d'Europa.

La vitivinícola es tracta per tant d'una activitat econòmica no només amb una gran tradició històrica sinó també amb un pes socioeconòmic i cultural de gran rellevància per al conjunt de l'àmbit del Penedès. Aquesta rellevància econòmica, i l'enorme competència d'altres regions vitivinícoles mundials en una economia cada vegada més globalitzada, ha comportat que el paisatge vitivinícola s'hagi convertit *per*



se en un gran actiu d'aquest sector, aportant no només valor afegit a la marca de qualitat dels vins i caves produïts en aquest territori, sinó també complementariedad econòmica a través del desenvolupament d'altres activitats sectorials vinculades com pot ser el turisme.

Són múltiples els exemples en els que el paisatge s'ha convertit en un valor afegit de primer ordre en la promoció d'una marca de qualitat dels vins i caves produïts al conjunt de l'àmbit. En les diferents campanyes publicitàries desenvolupades en els darrers anys per part del sector, ja sigui de manera unilateral per les empreses com de manera més global per algun dels agents que aglutinen diversos actors empresarials, el paisatge ha anat agafant cada vegada un major protagonisme com un element essencial en els processos de producció vitivinícola que, més enllà de les tècniques enològiques, aporten un plus de qualitat al producte finalment obtingut. Un dels darrers exemples pot trobar-se en el darrer espot publicitari de la D.O. Penedès, en el que la tradició històrica i el territori, materialitzats en un paisatge únic i singular, són dos dels principals valors que fonamenten i defineixen la producció vitivinícola penedesenca. De fet, la mateixa web de la D.O reconeix que la diversitat de vins del Penedès són "són el fruit de les diferències climàtiques, paisatgístiques i de la riquesa i varietat dels sòls que la conformen, tenyits del verd de les muntanyes i planes o del blau de les aigües mediterrànies." (Consell Regulador de la D.O. Penedès, 2020).

Tot i que no formi part de cap Denominació d'Origen i sigui minoritària, cal no oblidar la vinya de la Conca d'Òdena. L'Associació de Petits Viticultors de la Conca d'Òdena fa 10 anys que treballa per valorar el vi fet amb el raïm de les vinyes velles de la zona, moltes de les quals amb varietats antigues. Les seves principals accions són facilitar la col·laboració entre els agricultors i productors (tots ells petits), analitzar

l'estat actual de la vinya a la Conca per evitar que se n'arrenqui i organitzar fires i esdeveniments per donar a conèixer el vi de la Conca.

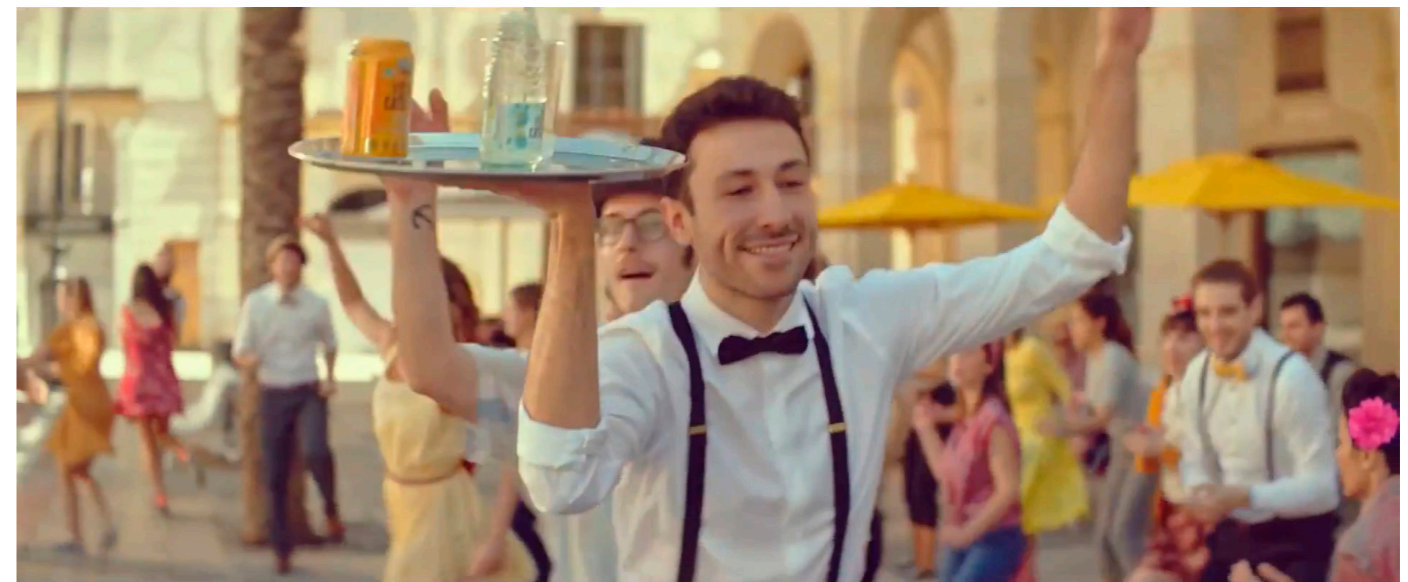
Alhora, el valor afegit que aporta el paisatge al sector del vi i del cava permet també ampliar i diversificar l'oferta econòmica vinculada a aquesta economia, especialment a través de l'emergent sector de l'enoturisme. En aquest àmbit, però, no només és important el paisatge estrictament de la vinya, sinó que també altres paisatges (urbans i naturals) i elements no vinculats directament ni al vi ni al cava (patrimoni arquitectònic, equipaments museístics, gastronomia i productes alimentaris locals, manifestacions culturals i tradicionals com festes, etc.) són també promoguts conjuntament, i complementàriament, com a reclam turístic. Des del Consorci de Promoció Turística del Penedès, que agrupa una àmplia diversitat representativa dels agents que buscant impulsar el sector turístic penedesenc, es promou l'enoturisme en base principalment a l'atractiu del seu paisatge i dels elements que el configuren, promovent-lo com un paisatge absolutament singular.

L'enoturisme, basat en la conjunció de la qualitat paisatgística i dels productes vitivinícoles, és un sector d'activitat en auge que engloba una gran varietat d'estratègies més àmplies, actuacions més operatives, i que és desenvolupada no només pel propi sector del vi i del cava sinó també per molts altres actors del sector turístic, que aprofiten aquesta imatge paisatgística per a la promoció dels seus productes. Per tant, dins aquest camp podem trobar des de les cada vegada més concorregudes visites i cates als cellers del territori, en el que es juguen diverses activitats.

Així doncs, el paisatge de la vinya és clau en les estratègies de desenvolupament econòmic que es fan des del sector vitivinícola per posicionar el Penedès en una situació privilegiada pel que fa tant a la valoració i qualificació dels seus



A la Xarxa de Municipis Indians de Catalunya només hi ha representades les ciutats de Sitges i Sant Pere de Ribes tot i les nombroses mostres d'aquest llegat històric i cultural



La plaça de la Vila de Vilanova i la Geltrú, construïda al segle XIX, és una de les places porxadades més grans de Catalunya i s'ha utilitzat en nombrosos anuncis publicitaris. A la imatge, publicitat de Vichy Catalan de l'any 2017

productes com també a l'atracció de visitants i turistes per ampliar la oferta econòmica del sector.

Una de les activitats que més desenvolupament ha tingut en les darreres dècades i que alhora més ha basat la seva promoció en el paisatge com a argument publicitari ha estat l'anomenat turisme rural, aquella activitat turística que es dona en el medi rural i que implica en la majoria dels casos el fet d'allotjar-se en un entorn principalment rural o en petits nuclis rurals. És indubtable que la oferta organitzada en el marc

del turisme rural ha basat gran part de la seva promoció en la valoració paisatgística i en el gaudi d'entorns rurals i naturals rics i ben conservats. En aquest sentit, es pot entendre el turisme rural com aquell que combina el gaudi de determinats paisatges i entorns rurals amb la realització d'una àmplia gamma d'activitats d'oci i lleure que es vinculen altres ofertes: museístiques, esportives, patrimonials, culturals, gastronòmiques, etc.

El Penedès no ha quedat tampoc al marge d'aquest desenvolupament del turisme rural.



Donada la varietat paisatgística del Penedès, el turisme rural s'ha estès per tot l'àmbit, tant en zones més de muntanya (Bonastre, Montmell, Ancosa, Garraf, Bonastre, etc) com en àrees més planeres, com la Plana del Penedès o les Valls de l'Anoia. Tot i així, altra vegada el paisatge de la vinya ocupa un lloc privilegiat en les estratègies de promoció publicitària d'aquest sector. Així per exemple, des de l'Associació Masies del Penedès, que agrupa una quarantena d'allotjaments rurals de l'Alt i el Baix Penedès, la seva proposta s'argumenta en el fet que el Penedès “disposa d'un paisatge específic on predomina la vinya enmig d'edificacions esparses. En aquest espai cromàtic, es dibuixen sovint en el paisatge les imatges de les masies, els barris i els antics castells, que ens parlen del caràcter de terra de “marca” on han deixat petjada les diferents cultures que l'han poblat.” (Associació Masies del Penedès, 2015).

Tant la imatge promocional de la indústria vitivinícola com la del turisme rural tenen en comú la utilització de la imatge de Montserrat. Són nombroses les fotografies que busquen promocionar la venda de vins i caves o estades en cases de turisme rural en les quals la muntanya de Montserrat surt com a teló de fons de les vinyes. Si bé és cert que Montserrat és un fons escènic molt visible a bona part del Penedès, també és veritat que en la publicitat s'ha utilitzat com un símbol molt fàcilment reconeixible. Ja a mitjans del segle XX l'empresa Codorniu va utilitzar un gravat del vilanoví Enric Cristófor Ricart on surt un carro tirat per bous que porta caixes de cava Codorniu i al fons es veu la muntanya de Montserrat.

No obstant això, el paisatge de la vinya no és l'únic que s'ha estructurat com element configurador d'un determinat procés de promoció econòmica. L'anomenat turisme de mar i platja ha estat també un sector que al conjunt de la franja litoral del Penedès ha conegut un gran

desenvolupament des de fa moltes dècades. Diversos factors han afavorit aquest turisme: l'elevat nombre de quilòmetres de costa que posseeix el litoral penedesenc, les especials característiques de les seves platges (amples i de poca fondària), així com les particulars característiques orogràfiques, que fan que el terreny de la primera línia de costa, en la majoria del seu quilometratge, sigui principalment pla; la seva proximitat tant de Tarragona com de Barcelona; i el fet que la zona gaudeix d'unes condicions climàtiques idònies, ja que les temperatures al llarg de l'any són relativament suaus. El paisatge ha estat un element destacat de reclam per a la promoció turística de la franja litoral, especialment en la utilització de determinades fites o fons escènics, entre els quals destaca el nucli de Sitges i la seva façana marítima, la plaça de la Vila de Vilanova i la Geltrú, el massís del Garraf a on s'han filmat i es filmen nombrosos espots publicitaris i algunes escenes de pel·lícules, però també destaca el litoral del Baix Penedès amb localitats com Coma-ruga (el Vendrell).

Altres paisatges que s'han configurat com a elements estructuradors de les estratègies de promoció econòmica han estat els paisatges patrimonials, històrics, arquitectònics i culturals. Tot i que en gran part aquests paisatges també estan caracteritzats per l'empremta vitivinícola (els cellers i altra arquitectura vitivinícola, la pedra seca, determinades tradicions i expressions culturals, etc.), al Penedès també poden trobar-se altres elements patrimonials que han estructurat determinats paisatges clarament identificables i que han estat utilitzats per part de diferents sectors econòmics en les seves estratègies promocionals, principalment del sector turístic però no únicament. És el cas per exemple de les antigues fàbriques i molins paperers instal·lats especialment als marges de rius i rieres de la conca de l'Anoia, de la indústria de les pells i el cuir d'Igualada o la indústria del ferrocarril de Vilanova i la Geltrú. En el cas del



Els itineraris Camins del Paper conviden a descobrir el paisatge fluvial paperer de la conca del riu Anoia. A la imatge, el molí de Cal Roio, situat al marge dret de la riera de Carme, forma part dels itineraris. Anna Costa

barri del Rec d'Igualada, per exemple, el paisatge patrimonial és un reclam per atraure noves activitats industrials, comercials i culturals que revitalitzin i revalorin aquest espai alhora que permetin recollir el llegat del sector de l'adoberia en un dels paisatges urbans més emblemàtics d'aquesta vil·la penedesenca.

Una altra iniciativa que cal destacar i que busca promoure el territori penedesenc mitjançant la riquesa del seu patrimoni no estrictament vinculat al paisatge de la vinya és la Xarxa de Municipis Indians de Catalunya, encara amb una dèbil presència al Penedès tot i les nombroses mostres arquitectòniques d'aquest llegat històric i cultural. La xarxa, impulsada des de les administracions públiques locals participants,

té com a objectiu difondre el patrimoni material i immaterial dels indians (també coneguts com a “americanos”) a Catalunya mitjançant diverses rutes que recorren els indrets on poden localitzar-se aquests elements patrimonials. Una altra proposta que basa la promoció territorial en la riquesa del seu patrimoni, en aquest cas en el binomi patrimonial entre natura i cultura, és el recent projecte Garraf: camins, patrimoni i natura, impulsat pel Consell Comarcal del Garraf i els ajuntaments de la comarca. Tot i que la seva orientació és eminentment turística, el projecte busca també reforçar i promoure el patrimoni natural i cultural, el primer amb una gran presència a la comarca i amb diverses figures de protecció que representen més del 70% dels espais naturals.



**VISITA GUIADA**

**1 CASTELL DE CLARAMUNT** (La Pobla de Claramunt)  
El castell de Claramunt s'aixeca sobre un turó, l'edifici el part en el conjunt del nucli Anoià sobre la Còrca d'Odena, fundat a la segona meitat del segle X. Formava part del comtat de Barcelona i estava integrat dins de la xarxa de castells que marcaven la frontera entre els comtats catalans i aragonesos, amb la funció de protegir i controlar el territori.

**2 CASTELL DE MONTELL** (Santa Margarida de Montbui)  
El Castell de Montell (castell de la Torre) ocupa l'altitud coneguda com la Torre. L'espai de la zona de Claramunt que domina actualment la Còrca d'Odena. El lloc, conquerit per Guillem el Piolà al segle IX, va passar al lloc de Vic i finalment al segle X, que va ser el que va construir el castell i la capella. El castell de Montell és un dels castells més importants de la zona.

**3 CASTELL DE TOSUS** (Sant Martí de Tous)  
El Castell de Tosus ocupa un turó dalt del domini dels barons entre la Còrca d'Odena i la Còrca de Barberà. Tot i que va ser un punt conquerit per Guillem el Piolà al final del segle IX, va ser més dominat pel lloc de Vic amb l'Abat Oliba al capdavant al segle XI quan es va reedificar el castell i es va ampliar.

**4 CASTELL DE PERA** (Pera)  
Abandonat castell de Peratort o de Jaume I, ja que el motiu era la baronessa reial que va pertànyer a la Catalunya barcelonina. L'edifici més format per un sol cos amb torre cilíndrica amb merlets i embotit per muralla també embotellada.

**5 CASTELL DE LA MARRIQUANA** (La Plaça de Vila)  
El castell de la Marriquina, documentat des del segle XI, estava dominat per la família Barceneta. Odena a la zona, va ser un lloc estratègic en la Guerra de Successió, durant les batalles dels Pous de l'any 1713, després de la Coronació de Carles III a la Plaça de Vila.

**6 CASTELL D'ODENA** (Odena)  
El castell d'Odena ocupa un turó privilegiat, ja que és molt fàcil de defensar. Des dels seus punts més elevats podem veure la Còrca d'Odena i diversos dels castells que la circumscriuen. Malgrat que la zona havia estat conquerida a finals del segle IX pel comte d'Osona-Maresme, no es tenen notícies de l'existència del castell fins a finals del segle XI.

**7 CASTELL DE VILADMAJERA** (La Vilanova)  
Castell important ubicat dalt d'un espai, que ja es remunta al 905. Sota el domini de la casa comtal de Barcelona va ser reutilitzat pels senyors del castell de Queralt i pel bisbe de Girona, que construïren el castell de la Torre de la Vilanova, són espectaculars destacables el castell de muralla i les torres.

**8 CASTELL DE BELLFORAT** (Bellforat)  
El castell de Bellforat, documentat des del segle XI, estava dominat per la família Barceneta. Odena a la zona, va ser un lloc estratègic en la Guerra de Successió, durant les batalles dels Pous de l'any 1713, després de la Coronació de Carles III a la Plaça de Vila.

**9 CASTELL D'ARGENÇOLA** (Argençola)  
El castell d'Argençola, documentat des del segle XI, estava dominat per la família Barceneta. Odena a la zona, va ser un lloc estratègic en la Guerra de Successió, durant les batalles dels Pous de l'any 1713, després de la Coronació de Carles III a la Plaça de Vila.

**10 CASTELL DE CALONGE** (Calonge de Segarra)  
El castell de Calonge, documentat des del segle XI, estava dominat per la família Barceneta. Odena a la zona, va ser un lloc estratègic en la Guerra de Successió, durant les batalles dels Pous de l'any 1713, després de la Coronació de Carles III a la Plaça de Vila.

**11 CASTELL DE FREIXE** (Freixe)  
El castell de Freixe, documentat des del segle XI, estava dominat per la família Barceneta. Odena a la zona, va ser un lloc estratègic en la Guerra de Successió, durant les batalles dels Pous de l'any 1713, després de la Coronació de Carles III a la Plaça de Vila.

**12 CASTELL DE MASQUEFA** (Masquefa)  
El castell de Masquefa, documentat des del segle XI, estava dominat per la família Barceneta. Odena a la zona, va ser un lloc estratègic en la Guerra de Successió, durant les batalles dels Pous de l'any 1713, després de la Coronació de Carles III a la Plaça de Vila.

**13 CASTELL DE BELLFORAT** (Bellforat)  
El castell de Bellforat, documentat des del segle XI, estava dominat per la família Barceneta. Odena a la zona, va ser un lloc estratègic en la Guerra de Successió, durant les batalles dels Pous de l'any 1713, després de la Coronació de Carles III a la Plaça de Vila.

**14 CASTELL DE CASTELPOLLIT** (Castellpollit de Rubi)  
El castell de Castelpollit, documentat des del segle XI, estava dominat per la família Barceneta. Odena a la zona, va ser un lloc estratègic en la Guerra de Successió, durant les batalles dels Pous de l'any 1713, després de la Coronació de Carles III a la Plaça de Vila.

**15 CASTELL D'ORRI** (Orri)  
El castell d'Orri, documentat des del segle XI, estava dominat per la família Barceneta. Odena a la zona, va ser un lloc estratègic en la Guerra de Successió, durant les batalles dels Pous de l'any 1713, després de la Coronació de Carles III a la Plaça de Vila.

**16 CASTELL DE MIRALLS** (Santa Maria de Miralls)  
El castell de Miralls, documentat des del segle XI, estava dominat per la família Barceneta. Odena a la zona, va ser un lloc estratègic en la Guerra de Successió, durant les batalles dels Pous de l'any 1713, després de la Coronació de Carles III a la Plaça de Vila.

**17 FORTALESA DE SANTA MARIA** (Rubí)  
La fortalesa de Santa Maria, documentada des del segle XI, estava dominada per la família Barceneta. Odena a la zona, va ser un lloc estratègic en la Guerra de Successió, durant les batalles dels Pous de l'any 1713, després de la Coronació de Carles III a la Plaça de Vila.

**18 CASTELL DEL BEDONC** (Pera)  
El castell del Bedonc, documentat des del segle XI, estava dominat per la família Barceneta. Odena a la zona, va ser un lloc estratègic en la Guerra de Successió, durant les batalles dels Pous de l'any 1713, després de la Coronació de Carles III a la Plaça de Vila.

**19 CASTELL DE LA ROCUETA** (Sant Martí de Tous)  
El castell de la Rocueta, documentat des del segle XI, estava dominat per la família Barceneta. Odena a la zona, va ser un lloc estratègic en la Guerra de Successió, durant les batalles dels Pous de l'any 1713, després de la Coronació de Carles III a la Plaça de Vila.

**20 CASTELL DE QUERALT** (Queralt)  
El castell de Queralt, documentat des del segle XI, estava dominat per la família Barceneta. Odena a la zona, va ser un lloc estratègic en la Guerra de Successió, durant les batalles dels Pous de l'any 1713, després de la Coronació de Carles III a la Plaça de Vila.

**21 CASTELL DE CABRERA** (Cabreria d'Anoia)  
El castell de Cabrera, documentat des del segle XI, estava dominat per la família Barceneta. Odena a la zona, va ser un lloc estratègic en la Guerra de Successió, durant les batalles dels Pous de l'any 1713, després de la Coronació de Carles III a la Plaça de Vila.

**22 CASTELL DE CASTELLÓ** (Castelló)  
El castell de Castelló, documentat des del segle XI, estava dominat per la família Barceneta. Odena a la zona, va ser un lloc estratègic en la Guerra de Successió, durant les batalles dels Pous de l'any 1713, després de la Coronació de Carles III a la Plaça de Vila.

**23 CASTELL DE BEGUR** (Begur)  
El castell de Begur, documentat des del segle XI, estava dominat per la família Barceneta. Odena a la zona, va ser un lloc estratègic en la Guerra de Successió, durant les batalles dels Pous de l'any 1713, després de la Coronació de Carles III a la Plaça de Vila.

**24 CEMTERI EMURALLADA D'IGUALADA** (Igualada)  
El cementiri emmurallat d'Igualada, documentat des del segle XI, estava dominat per la família Barceneta. Odena a la zona, va ser un lloc estratègic en la Guerra de Successió, durant les batalles dels Pous de l'any 1713, després de la Coronació de Carles III a la Plaça de Vila.

**VISITA EXTERIOR I LLIBRE**

**8 TORRE DE CONTRAST** (Argençola)  
**9 CASTELL D'ARGENÇOLA** (Argençola)  
**10 CASTELL DE CALONGE** (Calonge de Segarra)  
**11 CASTELL DE FREIXE** (Freixe)  
**12 CASTELL DE MASQUEFA** (Masquefa)  
**13 CASTELL DE BELLFORAT** (Bellforat)  
**14 CASTELL DE CASTELPOLLIT** (Castellpollit de Rubí)  
**15 CASTELL D'ORRI** (Orri)  
**16 CASTELL DE MIRALLS** (Santa Maria de Miralls)  
**17 FORTALESA DE SANTA MARIA** (Rubí)  
**18 CASTELL DEL BEDONC** (Pera)  
**19 CASTELL DE LA ROCUETA** (Sant Martí de Tous)  
**20 CASTELL DE QUERALT** (Queralt)  
**21 CASTELL DE CABRERA** (Cabreria d'Anoia)  
**22 CASTELL DE CASTELLÓ** (Castelló)  
**23 CASTELL DE BEGUR** (Begur)  
**24 CEMTERI EMURALLADA D'IGUALADA** (Igualada)

**VISITA EXTERIOR I CONCERTADA**

**14 CASTELL DE CASTELPOLLIT** (Castellpollit de Rubí)  
**15 CASTELL D'ORRI** (Orri)  
**16 CASTELL DE MIRALLS** (Santa Maria de Miralls)  
**17 FORTALESA DE SANTA MARIA** (Rubí)  
**18 CASTELL DEL BEDONC** (Pera)  
**19 CASTELL DE LA ROCUETA** (Sant Martí de Tous)  
**20 CASTELL DE QUERALT** (Queralt)  
**21 CASTELL DE CABRERA** (Cabreria d'Anoia)  
**22 CASTELL DE CASTELLÓ** (Castelló)  
**23 CASTELL DE BEGUR** (Begur)  
**24 CEMTERI EMURALLADA D'IGUALADA** (Igualada)

**ANÒIA, terra de castells**  
la comarca medieval!

Per a més informació: [www.anoiatourisme.cat](http://www.anoiatourisme.cat)



La campanya “Anoia, terra de castells” es vol donar a conèixer les torres i castells d’aquesta comarca a partir de rutes vinculades a episodis històrics

La defensa, conservació i renaturalització de la zona humida de Les Madrigueres al Vendrell impulsades des del Geven va permetre la conservació i restauració d’aquest espai del barri de Sant Salvador del Vendrell. Toni Ferran

Des del Consell Comarcal de l’Anoia, d’altra banda, s’han dedicat esforços específics per promoure un dels elements que esdevenen fita dels paisatges penedesencs, les torres i els castells. A través de la denominació “Anoia, terra de castells”, es dona a conèixer la xarxa de castells i torres a través de tres rutes temàtiques que giren entorn de determinats episodis històrics. De fet, la presència de castells és abundant a tot l’àmbit del Penedès i no només a l’Anoia, ja que el Penedès és una frontera històrica durant l’edat mitjana. Després de segles de dominació musulmana, al segle IX s’inicià la conquesta carolíngia. Durant un llarg període, per motius militars, es construïren castells, torres i esglésies i es configurà un model d’ocupació del territori que encara és visible en l’actualitat.

# DISCURS SOCIAL

El territori del Penedès, com ocórrer a la resta de Catalunya i, de fet, per tot arreu, no és aliè a l’emergència de moviments, associacions, plataformes i entitats que sorgeixen com a resposta a diferents processos de transformació que afecten el territori. *A priori*, algunes d’aquestes transformacions no solen ser ben rebudes per part de la societat del lloc, que en tem els impactes i percep aquestes transformacions com la imposició d’un projecte territorial no decidit de forma consensuada i per tant com una agressió al seu paisatge.

Tot i que no és objectiu d’aquest apartat analitzar els conflictes territorials sorgits al Penedès en les darreres dècades, és obvi que tota transformació territorial té una incidència paisatgística notable. És per això que es considera interessant analitzar, en primer lloc, quins són els impactes paisatgístics que poden donar-se fruit d’aquestes transformacions territorials. En segon lloc, aquest apartat pretén copsar si aquests moviments i plataformes sorgits al territori del Penedès han generat i promogut un discurs propi en relació al paisatge penedesenc, i fins a quin punt aquest discurs és alternatiu i diferenciat del de caire més institucional que s’ha analitzat anteriorment. Aquest apartat es dedicarà per tant a constatar si existeix, des d’aquesta perspectiva, un discurs

paisatgístic i per tant una percepció envers el paisatge, construït, matisat i explicitat des de la mateixa societat civil penedesenca. Els principals processos de transformació del territori que han generat una contestació ciutadana a l’àmbit del Penedès han estat: el projecte de construcció d’una Central Integrada de Mercaderies (CIM) als municipis de l’Arboç i Banyeres del Penedès (conegut també com a Logis Penedès); l’impacte del pas del Tren d’Alta Velocitat per l’àmbit, amb grans moviments de terra i construcció de talussos i viaductes, entre els quals destaca el de Sant Sadurní; la instal·lació o projecte d’implantació d’altres infraestructures de mobilitat (el Quart Cinturó, el desdoblament de l’N-340, l’aeroport d’Ode-



na, etc.); el Pla director urbanístic de l'activitat econòmica Sant Marçal-Cal Vies, que afecta 110 ha de la plana central de vinya del Penedès; el projecte d'implantació d'un agroparc de l'empresa Ametller Origen; la degradació i irregularitats urbanístiques en espais naturals determinats com a la zona humida de Les Madrigueres del Vendrell; l'esgotament de l'aqüífer de Carme-Capellades; el desús i estat d'abandonament del patrimoni industrial de l'adoberia d'Igualada, etc.

Tots aquests processos de canvi tenen, com ja s'ha manifestat, la consegüent afectació ambiental i paisatgística, i en un territori tan singular com el del Penedès, aquests impactes afecten especialment el paisatge rural i, concretament, el vitivinícola.

La pressió urbanística, però, no afecta només el paisatge rural, sinó també alguns espais naturals amb valors ambientals destacables i que permeten mantenir, en determinades zones, vestigis d'un paisatge natural històric. És el cas per exemple de la zona humida de Les Madrigueres, al Vendrell, sobre el que el Geven (el Grup Ecologista del Vendrell i Baix Penedès) denuncia contínues irregularitats i ocupacions que, fins fa poc, feien d'aquest espai un indret "desendregat, caòtic, degradat i amb els seus valors completament malmesos [...] sinònim de degradació i destrucció del poc patrimoni que ens queda". També es veuen afectats per la pressió antropitzadora l'espai conegut com Els Colls, el sistema natural costaner entre Sitges i Vilanova i la Geltrú; l'espai natural de la desembocadura del riu Foix a Cubelles; o el que queda d'aiguamoll de l'hemidelta esquerre de la desembocadura del riu Foix al terme de Vilanova i la Geltrú, avui un sistema dunar i salicornar.

Aquests processos han tingut, en el seu moment, una resposta ciutadana més o menys organitzada en forma de diverses campanyes i moviments. Un dels moviments que més cal desta-

car ha estat la plataforma "No fem el CIM", que va permetre aglutinar un estol d'agents molt divers i ampli, representatiu de l'heterogeneïtat social del Penedès: diverses administracions locals de l'Alt i el Baix Penedès (consells comarcals i ajuntaments); fins a 10 associacions sindicals i empresarials; més de 70 entitats ecologistes, socials, culturals i ciutadanes; diverses agrupacions polítiques nacionals, comarcals i locals; i més de 5.000 ciutadans a títol individual. Aquesta plataforma s'ha reactivat en motiu de l'inici del procés de redacció del Pla director urbanístic del Logis Penedès. També ha estat força important la plataforma "Salvem el Penedès", que ha ampliat i integrat lluites molt diverses; i més recentment la plataforma en defensa de la regió agroalimentària de la Vegueria del Penedès, SOS Penedès.

D'altres moviments i plataformes organitzades al territori, però amb un grau d'heterogeneïtat i integració de diversitat d'agents menor que aquests dos citats, són la "Campanya contra el Quart Cinturó"; la campanya "Stop Agroparc Ametller"; els treballs per a la defensa, conservació i renaturalització de la zona humida de Les Madrigueres al Vendrell impulsats des del Geven; el "Moviment per la Protecció de l'Aqüífer de Carme-Capellades"; la plataforma "Salvem Els Colls" (activa entre el 1992 i el 2005) o la plataforma ciutadana "Salvem la Platja Llarga de Vilanova" (entre 1996 i 2006), moviments que promogueren la creació el 2006 del Consorci dels Colls i Miralpeix - Costa del Garraf, un organisme públic creat amb l'objectiu de gestionar d'una manera sostenible els àmbits costaner, marí i terrestre de la comarca del Garraf tot afavorint la connectivitat biològica d'aquests espais amb el Parc del Garraf i el Parc del Foix. Cal no oblidar, tampoc, la campanya en contra de la construcció d'un parc eòlic a la serra d'Orpinell que l'any 2013 va aconseguir, després de sis anys de lluita, que el parc de 14 aerogeneradors no fos una realitat.



A Igualada hi ha entitats socials que treballen des de fa anys per la revaloració patrimonial, històrica i paisatgística del barri del Rec. Joan Soler i Gironès

D'altra banda, també han sorgit alguns processos de protesta i contestació civil a determinats canvis territorials, si bé no han tingut una resposta tant organitzada ni han agrupat un ventall tan ampli d'actors territorials: és el cas per exemple de la problemàtica amb l'esgotament de l'aqüífer dels pèlags de Vilobí, de la construcció del viaducte del Tren d'Alta Velocitat al seu pas per Sant Sadurní, de la ubicació de l'aeroport corporatiu a d'Igualada-Òdena, del desdoblament de l'N-340 al seu pas pel Penedès, etc.

També en entorns urbans es desenvolupen aquest tipus de moviments d'oposició social front a processos de transformació territorial i paisatgística no desitjats, com és el cas del barri del Rec a Igualada, un clar exemple de com la revaloració patrimonial, històrica i paisatgística d'un barri aglutina una reivindicació social

(organitzada a través d'un moviment formal i mitjançant iniciatives de caire sociocultural i de noves activitats econòmiques vinculades al seu passat impulsades per entitats locals) que és capaç de fer front i posar en dubte les propostes de transformació urbana i reconversió d'usos que es fan des de la pròpia administració local. A dia d'avui resta pendent definir quin és el futur d'un barri que reclama "conservar l'actual estructura urbana del barri, la forma singular i estreta que té el camí del rec, els carrerons, els aragalls, els passatges i les baixades medievals, els horts, els patis interiors i les zones enjardinades" (Amics del Rec) front a processos de transformació urbanística que, segons denunciïn els agents socials, l'homogeneïtzarà i en farà perdre els seus valors patrimonials i el seu caràcter singular.



Més enllà de la denúncia que feien aquests diferents moviments socials de les afectacions territorials i els impactes paisatgístics concrets de cada un d'aquests processos de canvi territorial, una idea transversal present en tots ells és que aquestes transformacions són la mostra de com l'àmbit del Penedès, en el seu conjunt, ha rebut històricament la pressió urbanística de l'àrea metropolitana de Barcelona i de la conurbació de Tarragona. Fruit d'aquesta pressió, el Penedès estava en procés de convertir-se en l'espai logístic de l'àmbit metropolità central, en el patí de darrera, desdibuixant-se la seva identitat singular. Així, un dels principals denominadors comuns de totes aquestes campanyes i moviments ha estat la denúncia de la manca d'un consens ampli (tant a escala institucional, entre les diferents administracions presents al territori – estatal, nacional, comarcal i local –, com social, entre els diferents agents polítics, socials, econòmics, culturals, etc.) pel que fa a la definició d'un model territorial per al Penedès, proposant, en cada cas, les alternatives que semblaven oportunes. De fet, tots aquests moviments denunciaven, tot i que de forma separada, com molts d'aquests projectes eren incompatibles amb els intents del Penedès per construir un model territorial basat en la protecció i la conservació del paisatge.

Aquesta constatació històrica pel que fa a la manca d'una visió àmplia sobre el futur territorial del Penedès, manifestada de forma segregada a través de tots aquests processos concrets, ha fet emergir al Penedès un moviment més ampli, no tant de caire opositiu, sinó amb una visió estratègica que ha buscat relacionar i vehicular totes les demandes sorgides des de la societat civil penedesenca. És en aquest context on sorgeix el paisatge, i especialment el paisatge vitivinícola, com un dels principals elements entorn del qual cal reconstruir la identitat pròpia del Penedès i a partir del qual configurar i estructurar aquest projecte territorial de futur.

Aquesta proposta constata per tant com tot procés de transformació territorial incidirà directament en el paisatge vitivinícola del Penedès (fragmentant-lo, reduint-lo i degradant-lo) i per tant n'amença la seva pròpia identitat. És el cas per exemple de la "Plataforma per una Vegueria Pròpia", nascuda el 2004 i reconvertda el 2017 en una nova entitat arran de la creació per part del Parlament de Catalunya de la Vegueria del Penedès el febrer del 2017. En el seu manifest fundacional, aquesta entitat valorava "específicament el conreu de la vinya com a patrimoni natural i d'identitat del Penedès històric que cal potenciar i protegir valorant econòmicament i socialment la producció pagesa" i remarcava "que la identitat del Penedès històric té com a factor específic d'identitat exterior la producció dels seus vins i els seus caves [...]". L'entitat, que tenia com a objectiu impulsar la creació de la Vegueria del Penedès, fonamentava aquesta proposta en 10 principis, un dels quals, el relatiu a la pertinença i identitat geogràfica, conclou afirmant que, al Penedès, "els homes n'han fet un paisatge vegetal molt propi tot aprofitant el clima i el treball, les vinyes; una riquesa i un tret molt definitori de la tant de debò futura Vegueria" (Institut d'Estudis Penedesencs, 2004). El juliol del 2018, l'entitat hereva denunciava com diferents projectes territorials, com el Quart Cinturó i el Logis Penedès, posaven en risc els valors propis del paisatge vitivinícola del Penedès, que considera hauria de ser abordat com un projecte de país. Però no només la reivindicació del paisatge vitivinícola ha estat objecte d'aquest canvi d'una visió reactiva cap a una visió més constructiva i estratègica. Per exemple, a la Conca d'Òdena hi ha col·lectius, com l'entitat social Eixarcolant, que reivindiquen un nou model territorial basat en la posada en valor del paisatge agrari de secà, per la seva potencial riquesa en varietats tradicionals i espècies silvestres útils, i per dinamitzar el territori i fomentar el consum de proximitat i qualitat. Aquesta visió estratègica es tradueix en la proposta de creació del Parc Agrari de la



El Centre d'Estudis del Paisatge Vitivinícola, amb la organització anual de l'Congrés d'art, paisatge vitivinícola i enoturisme, és una de les entitats que més ha reivindicat el paisatge vitivinícola com a element estructurador. Xavier Mitjans

Conca d'Òdena com a eina per recuperar els usos tradicionals, preservar el patrimoni natural i cultural i afavorir el desenvolupament d'un model agroalimentari de proximitat més sostenible i saludable.

Com ja s'ha exposat anteriorment, també el 2004 se signava la Carta del paisatge de l'Alt Penedès entre la Generalitat de Catalunya i actors representants de la comarca (tant l'administració comarcal, els ajuntaments així com diverses entitats econòmiques i socials de la comarca, entre les quals l'Associació Terra Vitium, que agrupava diversos agents del sector del vi i el cava). Tot i que no va comptar amb l'acord de determinats agents del territori, especialment per la seva manca de vinculació urbanística i de concreció, la Carta va posar de manifest, a escala en aquest cas només de la comarca de

l'Alt Penedès, l'aposta del territori per un model territorial basat en la identitat paisatgística vitivinícola. La Carta del paisatge del Garraf és també un altre exemple, aquest més recent, ja que la Carta ha estat ratificada el maig del 2019 pel Consell Comarcal del Garraf, de la voluntat de recollir en un document propositiu i operatiu el consens social i institucional existent entorn de la valoració, conservació i gestió del paisatge en un territori concret.

Una de les entitats que històricament més ha reivindicat el paisatge vitivinícola com element estructurador de la identitat, la cultura i l'economia del Penedès ha estat el Centre d'Estudis del Paisatge Vitivinícola (CEPVI), que a través de l'organització anual del Congrés d'Art, Paisatge Vitivinícola i Enoturisme i d'altres activitats de recerca i sensibilització busca promou-



re la conservació i gestió d'aquest paisatge per poder atorgar un alt valor afegit a l'economia del vi i del cava, tant pròpia i arrelada al territori del Penedès.

Més recentment, arran de l'inici dels treballs de redacció del Pla territorial parcial del Penedès, sorgí la "Plataforma per la preservació del paisatge vitivinícola del Penedès" (en un primer moment coneguda com a "Defensem la identitat vitivinícola del Penedès"), liderada per l'Institut del Cava amb la participació de Pimecava, Unió Vinícola del Penedès - Associació Vinícola Catalana (UVIPE-AVC) i CEPVI, i que té com a objectiu donar veu al sector i defensar la preservació de la comarca i el paisatge agrari del Penedès. Des d'aquesta plataforma es defensa que el paisatge del vi i el cava ha configurat històricament un intricat teixit social i econòmic amb una configuració territorial molt singular que no només cal conservar sinó també millorar per tal que el paisatge vitivinícola continuï sent el "motor del desenvolupament de l'economia de la comarca". És per això que aquests agents reclamen que el "PTP del Penedès és la gran oportunitat de corregir en forma raonada els desequilibris territorials i el traçats negatius amb la vinya. El PTP del Penedès ha de ser el document que reactualitzant la Carta del paisatge i recollint les directrius del Catàleg del Paisatge del Penedès ordeni a partir de la identitat del paisatge vitivinícola el territori penedesenc" (Defensem la identitat vitivinícola del Penedès). El CEPVI també ha pres posició l'any 2020 en diverses transformacions territorials amb

"l'aportació d'estudis i seguiment en la planificació de les infraestructures i d'altres transformacions del territori". És el cas del document "Estratègies del sector vitivinícola", presentat a Sant Sadurní d'Anoia el mes de febrer del 2020 juntament amb l'Institut del Cava, PimeCava i UVIPE-AVC, elaborat per un equip multidisciplinari d'economistes, arquitectes, enginyers agrònoms, i geògrafs, entre altres. El document inclou l'Avaluació de la petjada paisatgística del Quart Cinturó que analitza l'afectació sobre la vinya de cada una de les diferents propostes de traçats del Quart Cinturó i l'alteració de la percepció de la vinya que aquestes propostes de traçat podrien tenir. L'estudi conclou que no "es pot menystenir el valor territorial d'una extensió de més de 20.000 ha de vinya, en un entorn metropolità, viables fins a data d'avui, sense necessitat de figures dissenyades des de la lògica urbana, com els anomenats *parcs agraris*, i eix d'un sector econòmic, actual, innovador, exportador, que és mostra i reclam pel conjunt del país, i que centra el seu valor en l'espai vitivinícola". També apunta que resulta innecessari "l'entrada del Quart cinturó al Penedès, en el benentès que les dinàmiques de creixement es fonamentin sobre la millora i reciclatge dels teixits urbans actuals, o de les reserves de sòl existent." També demana "la major permeabilitat d'una A-7 sense peatges, i una N-340 amb un caràcter més local" (Vilà, Fornas, Grau i Torres, 2020: p. 57). Un altre recent estudi del CEPVI està relacionat amb l'avanç del Pla director urbanístic de l'activitat econòmica de Sant Marçal-Cal Vies i

la seva afectació al paisatge vitivinícola i l'entorn turisme de la Vegueria del Penedès, on reivindica la Vegueria com a marc de referència per al planejament territorial, reclama la importància de preservar el paisatge vitivinícola, i proposa l'elaboració del Pla especial de la Vinya.

Totes aquestes manifestacions d'oposició a determinades transformacions territorials fan palesa que l'aposta del conjunt de les entitats i representants socials, culturals i econòmics del territori, sobretot de les comarques de l'Alt i el Baix Penedès, manifestada des d'inicis del segle XXI, passa per promoure un desenvolupament econòmic que es basi en el sector del vi i del cava i que no només eviti la degradació i desaparició del paisatge vitivinícola, sinó que, més enllà de la seva preservació i conservació, en promogui la recuperació, gestió i valoració del paisatge com un valor afegit a la producció del vi i del cava i com un valor i actiu turístic de primer ordre, amb clares perspectives de creixement. En definitiva, aquests moviments d'oposició no fan més que demostrar com els valors associats al paisatge, especialment el vitivinícola però també d'altres elements paisatgístics (com el paisatge industrial d'Igualada, el paisatge agrari de secà de la Conca d'Òdena o el ric patrimoni cultural i natural de comarques com el Garraf), prenen, en l'àmbit del Penedès, una creixent dimensió social, posant en valor el paisatge propi de cada lloc però alhora mirant de reivindicar una singularitat paisatgística penedesenca.



