



A vertical landscape photograph showing a range of mountains in the distance under a clear sky, with a dense forest in the foreground. The image is split vertically, with the left half showing the landscape and the right half being white.

Bloc 3

El caràcter del paisatge de les Terres de Lleida. Singularitats

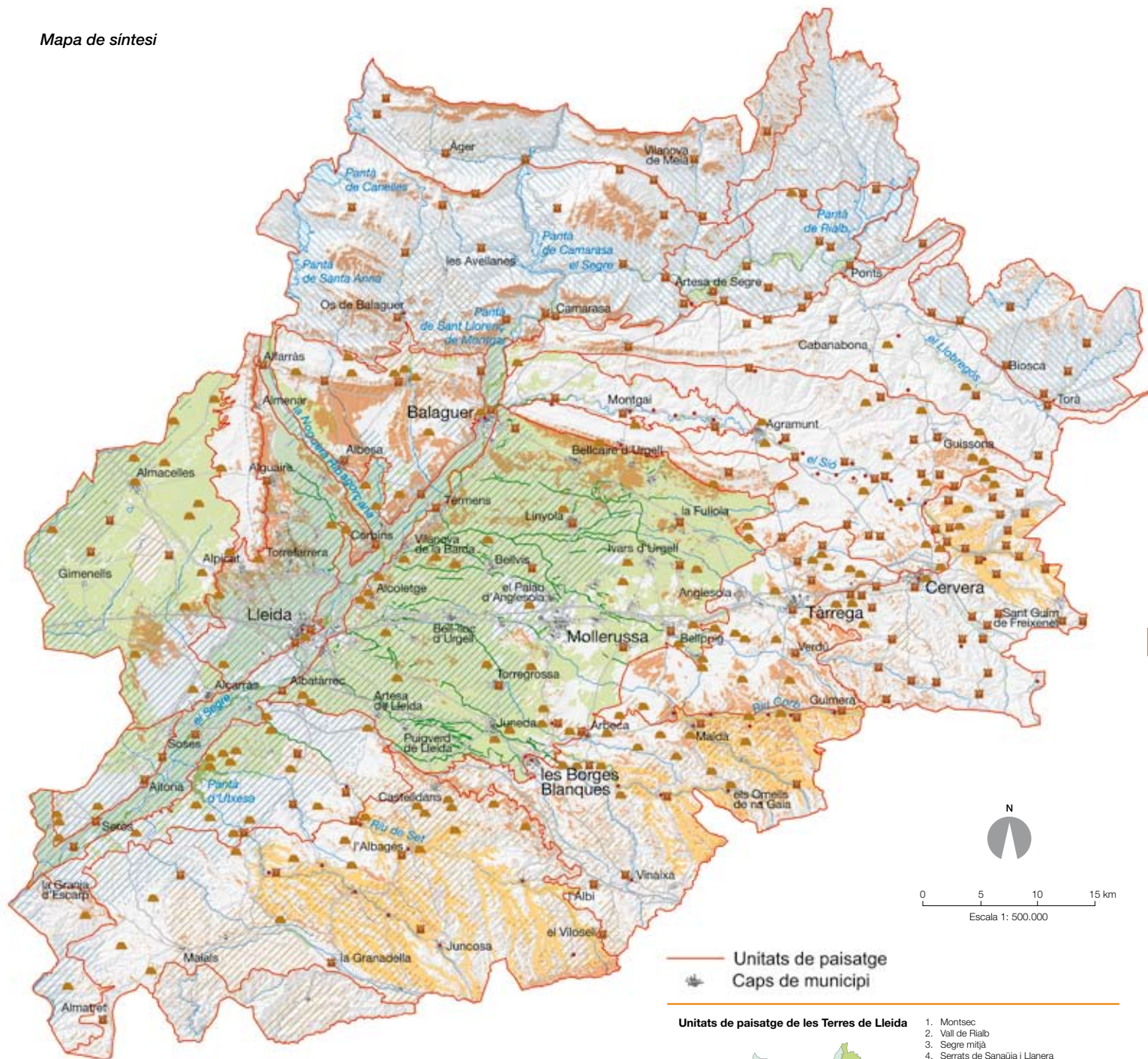
Les Terres de Lleida posseeixen una gran diversitat paisatgística, amb un paisatge de dominància rural. Apleguen planes i muntanyes. Presenta zones seques i àrides, sovint menyspreades, i també àrees verdes i humides, tradicionalment més valorades. Inclou habitatges moderns i de disseny, que conviuen amb castells, esglésies, torres de guaita i murs, però també amb coberts precaris construïts amb materials de rebuig i granges amb una aparença descuidada, o bé amb grans polígons industrials i logístics. Permet alhora recórrer senders ancestrals –camí de Sant Jaume, carrerades cap a la muntanya– i solcar l'espai a gran velocitat, a través del TGV o de les autopistes.

El resultat és un paisatge únic, que té una dimensió morfològica, en tant que espai modelat i construït, funcional, en tant que expressió d'un sistema biofísic i cultural que hi opera i que el fa mutable amb el pas del temps, i percebut, en tant que representació construïda en base als quadres cognitius, sentiments i emocions de la població que l'utilitza i el contempla.

Fent un pas més enllà, però, la síntesi dels principals trets paisatgístics permet destil·lar les principals figures que caracteritzen aquest paisatge. Són les que s'han definit com elements estructuradors del paisatge, i que, com tals, mereixen una mirada especial. A aquests elements se'ls atribueix una gran quantitat de valors paisatgístics (estètics, socials, naturals, històrics,...) i són els que doten d'identitat i simbolisme als paisatges de les Terres de Lleida. I són, alhora, els més valorats per la població. Són els següents:

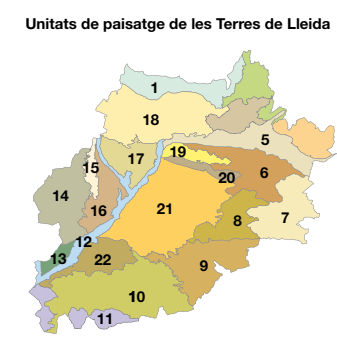
- 1) Fons escènics i fites
- 2) Tossals
- 3) Paisatges fluvials
- 4) Zones estepàries
- 5) Conreus d'olivera, ametller i vinya
- 6) Regadiu
- 7) Horta
- 8) Construccions defensives
- 9) Nuclis encimbellats i alineats en vall
- 10) Boira

Mapa de síntesi

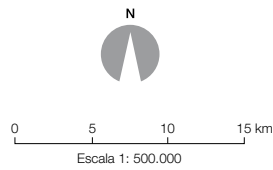


- Nuclis encimbellats i alineats en vall
- Castell o torre
- ▲ Tossal
- Banqueta abrada
- ▨ Conreu d'olivera, ametller o vinya
- ▧ Boira semipersistent
- ▩ Boira persistent
- Principals fons escènics
- Vegetació de ribera
- Horta
- Regadiu
- Valls amb nuclis alineats

Unitats de paisatge
Caps de municipi



1. Montsec
2. Vall de Riab
3. Segre mitjà
4. Serrats de Sanauja i Llanera
5. Vall del Liobregós
6. Alt Sió
7. Costers de la Segarra
8. Secans de Belianes i d'Ondara
9. Garrigues baixes i vall del Corb
10. Garrigues altes
11. Costers de l'Ebre
12. Paisatge fluvial del Segre
13. Baix Segrià
14. Regadius del canal d'Aragó i Catalunya
15. Plana d'Almenar i Alguairé
16. Horta de Pinyana
17. Plana d'Algerri-Balaguer
18. Aspres de la Noguera
19. Baix Sió
20. Serres de Bellmunt i Almenara
21. Plana d'Urgell
22. Secans d'Ubesa



1. Fons escènics i fites



Peralba, a prop d'Artesa de Segre. Al fons, el Montsec de Rúbies. Jordi Bas

La morfologia plana de l'àmbit central de les Terres de Lleida contrasta amb el perfil elevat de les serres circumdants, que l'emmarquen en forma de gran amfiteatre. El Montsec i les serres de la Depressió Central Catalana configuren el fons escènic principal de les Terres de Lleida. Al seu interior, però, emergeix també un conjunt de serres i fites que dona personalitat a un bon nombre d'unitats de paisatge. Aquest sistema de fites i fons escènics configura un dels principals elements estructuradors del paisatge de les Terres de Lleida.

La gran plana de relleu estable que constitueix l'àmbit central de les Terres de Lleida contrasta amb les formacions estructurals que la voregen: les antigues serres marginals i el Montsec, primer con-

trafort de la serralada pirinenca. Aquest conjunt és comparable a un gran amfiteatre d'uns 60 km per 80 km de costat (de nord-sud i est-oest, respectivament). Al seu torn, aquest conjunt dual plana-serres exteriors indica també un límit en el paisatge, és a dir, la frontera entre la plana regada i fortament humanitzada, i els dominis intramontans i montans d'interior, on el poblament decau i el secà dona pas a les formacions vegetals arbustives i arbòries a mesura que guanyen alçada. D'altra banda, a l'interior de la plana, la modesta dinàmica orogènica, però especialment el modelat dels rius, dona lloc a un sistema de fites i fons escènics de perfil menor, però determinants en la configuració visual de les principals unitats de paisatge.

La primàcia visual de les Terres de Lleida correspon al Montsec, que amb 45 km de longitud i uns 1.600 m d'alçada constitueix la primera línia avançada de la serralada pirinenca i la principal alineació del territori. La part central del Montsec es caracteritza pel canvi dràstic de pendent respecte dels seus relleus immediats, fet que dona lloc a l'aparició d'unes cingleres de perfil imponent i de gran bellesa, visibles des de bona part de la plana. Els cingles són parets rocoses de caiguda vertical i refugi d'aus pròpies d'aquests ambients, com l'aufrany i el trençalòs, espècies rapinyaires que es troben en perill d'extinció. Les qualitats de contrast de color i de textura entre la pedra i la vegetació que s'instal·la a la vora els cingles formen un conjunt singular.

Els relleus del Montsec són, a més, penetrats pels congostos de Mont-rebei i Terradets, els més impressionants del Prepirineu català. El primer presenta un estat més salvatge i escarpat que el converteix en un atractiu turístic de primer ordre. El segon està sotmès a més pressió antròpica, ja que és el principal corredor viari que uneix la plana de Lleida amb els Pirineus occidentals. Ambdós divideixen el Montsec en dos grans blocs: el Montsec d'Ares i el Montsec de Rúbies (d'oest a est, respectivament).

La perspectiva general del Montsec com a teló de fons està constituïda també per un conjunt de serres de transició entre plana i muntanya, com la serra Llarga. En efecte, tot i ser una successió de turons d'escassa entitat (uns 400 m d'alçada), la serra Llarga té una gran transcendència paisatgística: el seu centenar de metres de desnivell respecte del pla representen el primer graó amb què ensopega la mirada quan, des de la profunditat de l'horitzó, depressió endins, es contempla el paisatge que s'estén al nord de Lleida. D'altra banda, dins d'aquest conjunt de serres de transició que s'estén cap a l'est fins a la unitat de la vall de Rialb i els confins amb la plataforma de la comarca del Solsonès, emergeix una de les fites més destacades de les Terres de Lleida: el Montmagastre, un tossal testimoni de perfil característic, visible des de gran part de la unitat del Segre mitjà i les unitats veïnes.

L'extens conjunt diapíric Barbastre-Balaguer-Torà, del qual la serra Llarga és tan sols l'extrem nord, també penetra i abraça la plana generant un sistema interior de perfil més baix i perspectives més tancades. El Pilar d'Almenara, torre rodona del segle XI, n'és la fita històrica més característica i un excel·lent mirador sobre la unitat de paisatge de la plana d'Urgell. A partir d'aquest punt, un sistema de turons testimoni d'alçada modesta afaïçonem el relleu de la plana com a fites visibles, miradors i, ben sovint, nodes sobre els quals s'han constituït les formes més antigues de poblament, com ara els nuclis encimbellats o les edificacions defensives. Aquestes elevacions generen al seu entorn un nou marc de perspectives tancades i horitzons curts que determinen la imatge de moltes entitats urbanes. La situació estratègica de la Seu Vella de Lleida i del santuari del Sant Crist de Balaguer, situats a dalt d'un turó, fa que siguin percebuts per a la població com a elements identitaris, i, a la vegada, constitueixen dos dels principals perfils paisatgístics de les Terres de Lleida. Aquest fet ha quedat fidelment representat per diversos literats. Magí Morera i Galícia és un bon exemple dels po-

etes que han lloat la Seu Vella com a signe d'identitat de Lleida i en especial el seu campanar. L'obra cabdal és el sonet "El campanar de Lleida", reproduït en una làpida col·locada a la mateixa torre, l'any 1912 i que forma part de l'obra *Hores Il·luminoses* (1920).

*A dalt de la muntanya que domina
com miranda els bells termes lleidatans,
s'enlaira un campanar fet per gegants
o per homes de raça gegantina.
Quan guaita cap avall, l'aigua veïna
del riu li dona espill i l'horta encants;
i guaitant cap amunt, toca amb les mans
i conversa amb la lluna i la boirina.
Pugem-hi, doncs... L'escala cargolada
que als ulls dona mareig i al cor neguit,
sembla que estigui des del cel penjada.
I amunt, amunt, ja ets dalt! Ara, esperit,
si et sents d'àliga el cor, pren revolada,
que ja ets a mig camí de l'infiní!*

(Morera, 1920)

Finalment, en dirigir la mirada cap al sud emergeix amb força el tossal de Montmaneu com a fons escènic de bona part de la plana de Lleida. En efecte, la seva forma cònica i la seva alçada el converteixen en un punt de referència obligat per a una gran part de la població de les unitats del baix Segrià i les Garrigues altes.




Taula 7. Principals fons escènics de les Terres de Lleida

Fons emmarcat	Fons escènic i unitat de paisatge a la qual pertany
Nord	- Montsec d'Ares i Montsec de Rúbies (Montsec)
	- Serra de Montclús i de Sant Mamet (Aspres de la Noguera)
	- Mont-roig i serra Carbonera (Aspres de la Noguera)
	- Serra Llarga (plana d'Algerrí-Balaguer)
	- Serra de Bellmunt i Almenara (serres de Bellmunt i Almenara)
Est	- Serres de Pubill, Pinós i Castelltallat (serrats de Sanaüja i Llanera)
Sud	- Serra del Tallat i serra de Vilobí (Garrigues baixes-vall del Corb)
	- Massís dels Bessons (Garrigues altes)
	- Serra de la Llana (Garrigues altes)
	- Tossals de Montmaneu i Almatret (costers de l'Ebre)

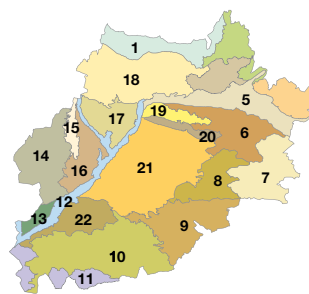
El sistema de fites i fons escènics de les Terres de Lleida és un element de gran valor natural, estètic i identitari. La característica d'aquests punts com a llocs preeminents els converteix sovint en punts cobejats per algunes activitats, com la residència o les infraestructures, però el seu perfil visible, de llarg abast, els fa especialment fràgils. En aquest sentit, les amenaces provenen del creixement urbà, especialment de la demanda de segones residències,

Principals fons escènics



-  Principals fons escènics
-  Unitats de paisatge
-  Caps de municipi

Unitats de paisatge de les Terres de Lleida



1. Montsec
2. Vall de Riab
3. Segre mitjà
4. Serrats de Sanauja i Llanera
5. Vall del Llobregós
6. Alt Sió
7. Costers de la Segarra
8. Secans de Bellianes i d'Ondara
9. Garrigues baixes i vall del Corb
10. Garrigues altes
11. Costers de l'Ebre
12. Paisatge fluvial del Segre
13. Baix Segrià
14. Regadius del canal d'Aragó i Catalunya
15. Plana d'Almenar i Alguaire
16. Horta de Pinyana
17. Plana d'Algerri-Balaguer
18. Aspres de la Noguera
19. Baix Sió
20. Serres de Bellmunt i Almenara
21. Plana d'Urgell
22. Secans d'Utxesa

un fenomen visible, per exemple, als altiplans de la Sardera, prop de Lleida. Al seu torn, la proliferació difusa d'infraestructures, principalment antenes, línies d'alta tensió i, recentment, parcs eòlics, ha degradat els perfils de moltes serres i turons, com és el cas del Montmaneu. L'interès creixent per l'energia eòlica i l'aprovació incipient dels primers projectes als relleus de les comarques del Segrià, les Garrigues i la Noguera, incidirà en el perfil d'alguns fons escènics de rellevància, com és el cas de la serra de Llena. Finalment, la proliferació d'infraestructures ha modificat negativament

els tossals i serres propers als nuclis urbans, un fet que degrada sensiblement la imatge urbana i que, per tant, ha de ser objecte d'atenció prioritària.

La preservació del sistema de fites i fons escènics de les Terres de Lleida és un element de gran transcendència en conservació del perfil paisatgístic del territori, no només des de l'òptica de la seva dimensió visual sinó també simbòlica i identitària, pel fet que reverteix directament en la qualitat de vida dels seus habitants i en les possibilitats turístiques del territori.



2. Tossals



Conreus de blat de moro i un tossal a la rodalia de Preixana, a la plana d'Urgell. Ernest Costa

Un dels principals valors del paisatge de les Terres de Lleida és la presència dispersa de tossals pel territori. En efecte, la topografia plana d'aquesta àrea és alterada puntualment per l'existència de turons testimoni que són fruit de l'antic modelat dels rius. La seva presència reforça la identitat del paisatge no només en la dimensió estètica sinó també històrica i simbòlica, en la mesura que també són un element determinant en la configuració de l'estructura d'assentaments, els sistemes de conreus i la distribució de la flora i la fauna.

La cubeta sedimentària de l'Ebre es va anar retallant amb la creació i l'eixamplament dels rius que menen cap a la plana. Els processos d'erosió diferencial i la diferent competència dels materials

van configurar un sistema de turons testimoni que afaïçonem la plana i es fonen, als seus límits, amb els relleus de les serres. Ara bé, els tossals no només representen una ruptura amb el perfil estable de la plana sinó també un referent en la construcció històrica del territori. En efecte, el perfil elevat dels tossals ha constituït un suport bàsic en la fixació del sistema d'assentaments, en uns moments, la prehistòria i, molt especialment, la reconquesta, en què es prioritzen les necessitats de defensa i control del territori. Els tossals són, doncs, la referència de les formes més antigues de poblament, com ara els nuclis encimbellats i/o alineats en vall, així com el principal emplaçament de les edificacions defensives. Modernament, el creixement urbà va descendir dels cims a la plana i, als nuclis de població més grans, els tossals es van convertir en

elements determinants en la configuració i articulació del paisatge urbà.

Amb la implementació del regadiu de manera extensiva, a partir de mitjan segle XIX, l'estructura del paisatge de les Terres de Lleida canvià dràsticament: els conreus de secà foren substituïts pels de regadiu i l'agricultura s'intensificà. Tanmateix, les limitacions topogràfiques del reg deixaren els tossals al marge d'aquest procés i, a partir d'aquest moment, varen romandre com a relictos inalterats enmig de la matriu agrícola de la plana. En efecte, els tossals assumeixen una nova identitat com a reserves de l'antiga vegetació climàtica de les Terres de Lleida: els vessants i cims van esdevenir valuoses reductes dels antics carrascars, garrigues i/o espais de vegetació estepària i halòfila. D'altra banda, la morfologia i l'exposició dels vessants esdevingué un testimoni visible de la configuració geològica i litològica del territori, organitzada en estrats de lutites, gresos i sòls empobrits de matriu calcària. Per tot això, alguns tossals han estat declarats zona EIN (espai d'interès natural) o gaudeixen d'altres figures de protecció, però n'hi ha que tenen importants valors paisatgístics i no disposen de protecció.

El perfil elevat dels tossals sobre el seu entorn fa que també tinguin un paper important en la configuració de la imatge del territori. En efecte, els tossals actuen com a fites, pantalles i/o fons escènics que organitzen i redimensionen la mirada d'espais concrets i, en alguns casos, de grans àmbits de referència. En aquest sentit, els tossals són no només un referent estable, viscut per la població i recollit en l'expressió artística del paisatge, sinó també un referent seqüencial pels nous paisatges de la mobilitat, cada cop més rellevants en la configuració de l'imaginari del paisatge. Les àmplies visuals i panoràmiques que es perceben en avançar pels principals eixos que travessen la plana configuren un paisatge continu en què els patrons mixtos de conreus herbacis i de fruiters de regadiu, en primer pla, alternen amb remarcables seqüències de tossals, situades en un segon pla, disposats tant de manera puntual com en forma de pantalles que canalitzen la mirada. En dies de boira, el relleu elevat dels tossals emergeix sobre el perfil emboirat de la plana.




Els tossals es localitzen puntualment a la plana però, molt especialment, i de manera seqüencial, als espais intermedis de les comarques de l'Urgell, la Segarra i les Garrigues. A la zona oriental,



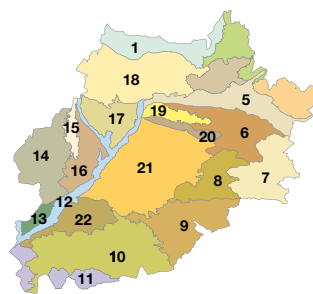
Mosaic d'ametllers i oliveres davant d'un tossal a Castellans, les Garrigues. Ernest Costa

Principals tossals



-  Tossals
-  Unitats de paisatge
-  Caps de municipi

Unitats de paisatge de les Terres de Lleida



1. Montsec
2. Vall de Riabó
3. Segre mitjà
4. Serrats de Sanauja i Llanera
5. Vall del Llobregós
6. Alt Sió
7. Costers de la Segarra
8. Secans de Bellianes i d'Ondara
9. Garrigues baixes i vall del Corb
10. Garrigues altes
11. Costers de l'Ebre
12. Paisatge fluvial del Segre
13. Baix Segrià
14. Regadius del canal d'Aragó i Catalunya
15. Plana d'Almenar i Alguaire
16. Horta de Pinyana
17. Plana d'Algerri-Balaguer
18. Aspres de la Noguera
19. Baix Sió
20. Serres de Bellmunt i Almenara
21. Plana d'Urgell
22. Secans d'Utxesa

a cavall entre l'Urgell i la Segarra, destaquen el tossal Roig i el de les Peixeres (Agramunt); els tossals del pla de Lluçà (Madruganyes, Lluçà i Oliveres); els veïns tossal Llarg i tossal de les Bruixes (Tàrraga); el tossal de Gomà i el tossal Gros (Guissona) i, ben a prop de Guissona, el tossal de Bassa Nova i el tossal de Queralt, entre d'altres. Alguns d'aquests tossals doten d'identitat el territori, ja que se situen al límit entre els terrenys de regadiu i els de secà. Al seu torn al voltant de l'eix de l'A-2 configuren un element de referència d'un dels paisatges d'atenció especial de les Terres de Lleida. Al nord de les Garrigues, la vegetació climàtica fou substituïda pels cultius de regadiu intensiu i els tossals han esdevingut relictos de vegetació estèpica i halòfila preexistent. Al Segrià, la seqüència de tossals s'intensifica en la trobada dels cursos fluvials del Noguera Ribagorçana i del Segre, i ja a l'horta de Pinyana, diversos tossals testimonien (turó de les Torres i serra de la Noguera) representen l'últim reducte de la vegetació estèpica que ocupava la zona abans de la implantació del regadiu i l'avanç de les zones urbanes. En aquest sentit, també es troben tossals convertits en importants referències urbanes, com els tossals de Mor o de la Vila, a Tàrraga, el turó del Sant Crist de Balaguer o el turó de la Seu Vella de Lleida. Finalment, cal destacar dos tossals que actuen com a referents d'abast regional: el Montmagastre, al nord, i el Montmaneu, al sud. El Montmagastre és un turó que té un perfil característic i esdevé un fons escènic de rellevància per al sector nord de les Terres de Lleida. Al seu torn, el tossal de Montmaneu, un promontori de forma cònica realçat sobre els relleus immediats, és un punt de referència per a una gran part de la població de les comarques del Segrià i la part occidental de la comarca de les Garrigues.

La significació estètica, simbòlica i cultural dels tossals els converteix en un element central en l'estructuració del paisatge de les Terres de Lleida. La seva dinàmica actual i futura i, per tant, la preservació i potenciació del seus valors, es presenta associada clarament a l'evolució social i econòmica del territori. Diversos riscos, com la implantació puntual o lineal d'infraestructures, l'avenç de la urbanització, l'extensió del regadiu i l'augment de l'aridesa en un possible escenari de canvi climàtic, n'amenacen la fesomia actual. D'altra banda, alguns tossals, com el Montmaneu, presenten restes d'antenes sobre el cim; d'altres han estat escapçats per les infraestructures viàries (l'A-2 i l'AP-7, principalment), per activitats extractives (afores d'Alcoletge i Miralcamp, entre d'altres) o per les obres d'extensió dels regadius. En aquest darrer cas, la progressiva expansió radial de la frontera que separa el regadiu de les zones estèpiques a l'Urgell, les Garrigues i la Segarra, anirà engolint els pocs elements que aporten diversitat visual al paisatge actual i, per tant, els tossals augmentaran el seu valor com a reserves de la vegetació històrica. Finalment, altres zones com la Sardera s'estan valorant molt per a la implantació d'activitats residencials urbanes i, en el futur, la pressió pot ser més intensa. En tots aquests casos, les actuacions de catalogació, protecció i/o restauració dels tossals són imprescindibles per mantenir-los i potenciar-los com a element identitari. Des d'una perspectiva visual, els tossals diversifiquen la uniforme matriu agrària del territori, aporten punts d'interès en el paisatge observable i són excel·lents miradors, a banda del seu valor ecològic i històric quant a referents patrimonials clau. La seva consideració és una de les peces claus per mantenir no només la qualitat del paisatge de les Terres de Lleida, sinó també uns espais que compaginin la singularitat ecològica amb la promoció turística i l'ús pedagògic.

3. El paisatge fluvial



Aiguabarreig entre el riu Segre i el Cinca. Jordi Bas

Els rius pirinencs Segre i Noguera Ribagorçana configuren l'espina dorsal del sistema fluvial de les Terres de Lleida i aporten l'aigua necessària per a l'agricultura i el sistema d'assentaments urbans. A l'entorn més immediat d'aquests cursos d'aigua emergeix un paisatge fluvial singular que alterna ambients emboscats, espais humits i terrasses agrícoles. Els paisatges fluvials presenten un gran valor natural i cultural i són un element de gran contrast amb el paisatge semiàrid tradicional de les Terres de Lleida.

La configuració del paisatge de les Terres de Lleida no es pot entendre sense la contribució dels cursos fluvials pirinencs. En efecte, la cubeta sedimentària de l'Ebre es va anar retallant amb la cre-

ació i l'eixamplament dels rius provinents de les serres però molt especialment dels rius pirinencs que, amb llur cabal i potència, van anar dipositant amplis estrats al·luvials constituïts per llims, sorres, graves i còdols que han estat la base per a l'aparició d'espais naturals, la pràctica de l'agricultura i l'establiment dels assentaments humans. Modernament, la implementació de les obres hidràuliques (canal d'Urgell i canal d'Aragó) permeté estendre el regadiu per la plana i transformar així el seu paisatge semiàrid en una fèrtil àrea d'agricultura regada. A l'entorn més immediat d'aquests rius (el Segre, la Noguera Ribagorçana i, puntualment, altres com el Sió) es perfila, però, un paisatge singular determinat per la morfologia fluvial, la riquesa dels dipòsits al·luvials i l'abundància d'aigua, que

dóna lloc a tres tipus d'espais: ambients emboscats, espais humits i terrasses fluvials. Així doncs, els rius són els sistemes que sintetitzen millor l'estructura física i humana del territori i, a més a més, al seu entorn generen una tipologia de paisatge humit que contrasta enormement amb la resta del paisatge de les Terres de Lleida.

Els ambients més abundants a l'abric dels cursos fluvials són els boscos de ribera, formacions arbòries de tipus lineal que ressegueixen els cursos d'aigua i contenen principalment vegetació caducifòlia. El bosc de ribera està integrat principalment per salzes (*Salix alba*, *S. purpurea*), xops (*Populus nigra*, *P. x canadensis*), àlbers (*Populus alba*) i oms (*Ulmus minor*); i sovint incorpora també freixes (*Fraxinus angustifolia*) i verns (*Alnus glutinosa*), així com espècies d'arbusts (*Rubus sp. pl.*), lianes (*Humulus lupulus*, *Hedera helix* i *Cynanchum acutum*) i plantes herbàcies. De fet, molts boscos de ribera formen, gràcies a la seva inaccessibilitat, un dels pocs ecosistemes que no s'han vist transformats enterament pels humans i, per tant, conserven un bon nombre de valors naturals. Des del punt de vista estètic, la frondositat, l'alçada i l'horizontaltat del perfil d'aquestes formacions arbòries emergeix com un

element de contrast amb l'entorn semiàrid que les envolta, factor al qual s'afegeixen els canvis vinculats a la seva gran varietat cromàtica estacional. El bosc de ribera més destacat del paisatge fluvial del Segre és el de la Mitjana de Lleida, que està protegit dins del Pla general d'ordenació urbana (PGOU) de la ciutat com a àrea d'interès natural.

Les àrees d'aiguabarreig entre el Segre i els seus afluents (Noguera Ribagorçana, Cinca i Noguera Pallaresa) són zones humides de gran bellesa i de gran importància com a àrees de reproducció i de pas per la fauna migratòria. Nogensmenys totes elles estan catalogades com a espais d'interès natural (EIN). D'altra banda, en aquests espais així com també de manera puntual al llarg del riu, apareixen zones humides amb extensos canyissars i bogars (*Phragmites australis*) i, dins de l'aigua, hidròfits flotants (*Lemna minoris*) i submergits (*Potamogeton pectinatus*). Finalment, als marges dels rius, un cop arribat l'estiu i coincidint amb una disminució del nivell d'aigua, les zones emergides es poblen amb una vegetació de plantes pròpies de ribera de llac (*Bidens tripartita*) generalment anuals, que donen color i lluminositat al paisatge abans de quedar negades de nou a mitja tardor. En definitiva, els ambients



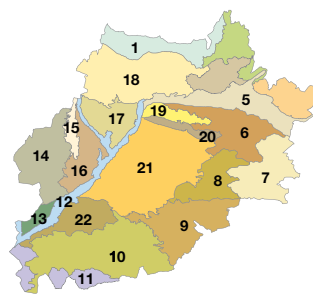
Paisatge fluvial del Segre al seu pas per Balaguer. Ernest Costa

Paisatges fluvials



- Vegetació de ribera
- Unitats de paisatge
- Caps de municipi

Unitats de paisatge de les Terres de Lleida



1. Montsec
2. Vall de Rialb
3. Segre mitjà
4. Serrats de Sanauja i Llanera
5. Vall del Llobregós
6. Alt Sió
7. Costers de la Segarra
8. Secans de Bellianes i d'Ondara
9. Garrigues baixes i vall del Corb
10. Garrigues altes
11. Costers de l'Ebre
12. Paisatge fluvial del Segre
13. Baix Segrià
14. Regadius del canal d'Aragó i Catalunya
15. Plana d'Almenar i Alguaire
16. Horta de Pinyana
17. Plana d'Algerri-Balaguer
18. Aspres de la Noguera
19. Baix Sió
20. Serres de Bellmunt i Almenara
21. Plana d'Urgell
22. Secans d'Utxesa



104

Contrast entre la vegetació de ribera i l'entorn semiàrid a les proximitats de la Granja d'Escarp. ICC

fluvials contenen espais de gran valor ecològic, un perfil molt contrastat respecte del paisatge de la plana de Lleida, i desenvolupen una funció com a corredors biològics entre aquesta i les serres adjacents, principalment els Pirineus.

La interacció del curs del Segre amb la plana i els seus tossals testimoni dona lloc a l'aparició d'àmplies planes al·luvials i espais abrigats favorables per a la pràctica de l'agricultura i els assentaments humans. En alguns d'aquests punts privilegiats s'hi han emplaçat els nuclis urbans més importants de les Terres de Lleida, com Lleida i Balaguer. En efecte, els rius han estat un factor fonamental en la fixació del poblament i, per tant, han determinat l'estructura, la morfologia i la identitat dels assentaments urbans i les seves extensions modernes. A més a més, al seu voltant, i aprofitant el graonat de les terrasses fluvials més baixes, s'hi han desenvolupat espais d'horta que, amb llur vegetació (fruiters i verdures) i parcel·lació agrícola menuda i orientada perpendicularment al curs dels rius, contrasten amb la vegetació de ribera i els cultius herbacis extensius de la plana. Paral·lelament, en aquests punts s'hi condensa un abundant patrimoni històric vinculat a les activitats agrícoles de regadiu (canals, sèquies i basses) i a l'aprofitament de l'energia hidràulica (molins i centrals). En definitiva, a l'entorn dels nuclis urbans el paisatge fluvial adquireix una dimensió històrica i identitària

que el converteix en un potent element de configuració urbana i el dota de noves funcions com a espai lliure, límit i façana.

La proliferació d'usos urbans i construccions als marges dels rius, especialment a l'entorn dels nuclis urbans però cada cop de manera més difusa, està alterant els paisatges fluvials tradicionals, compostos per una combinació estable de boscos de ribera, espais d'horta i ambients construïts. Els principals problemes tenen a veure, en primer lloc, amb la proliferació sense control de construccions rurals i habitatges que no respecten l'arquitectura tradicional i que, per tant, estan empobrint la qualitat del paisatge. Un segon aspecte crític, vinculat a la proliferació de construccions i, especialment d'infraestructures, és la progressiva fragmentació de les àrees de conreu, els camins que les uneixen i els espais naturals de ribera. Finalment, aquests factors, conjuntament amb la realització d'obres de canalització dures està implicant l'artificialització d'alguns trams i, per tant, una pèrdua de les qualitats naturals del paisatge. L'alta exposició visual del territori de les Terres de Lleida dona encara més notorietat a aquestes alteracions.

En definitiva, la dimensió ambiental i cultural dels espais fluvials fa necessària una gestió dels seus paisatges associats des d'una perspectiva flexible, que compagini la seva funció com a espais naturals i corredors ecològics amb un tractament acurat de les façanes urbanes.

4. Zones estepàries



Zones estepàries a les proximitats de la població d'Aspa. Oriol Alamany

La morfologia plana i el clima àrid de les Terres de Lleida han fet que el paisatge tradicional estigui constituït per una alternança entre conreus de secà i franges de bosc i de vegetació estèpica. La introducció del regadiu significa una intensificació de l'agricultura però al mateix temps una reducció de l'agricultura de secà i de la vegetació climàtica, que és arraconada com a relict a les tossals i llocs amb pendent. La presència d'aquests espais estèpics relictuals és actualment un factor bàsic per a garantir la biodiversitat i la identitat del paisatge de les Terres de Lleida.

La morfologia majorment plana i el clima subàrid, amb una escassa precipitació (entre 378 i 411 mm de mitjana) i grans oscil·lacions tèrmiques (les màximes poden assolir els 41 °C a l'estiu i els -19 °C

a l'hivern), de la plana de Lleida i els seus contorns, determinen la presència important d'una vegetació climàtica estèpica i/o de transició cap al bosc mediterrani (brolles i garrigues). La colonització històrica del territori va implicar l'extensió del conreu dels cereals, a la plana, i els fruiters de secà (oliveres, ametllers i vinya), als vessants dels tossals i les serres, gràcies, en aquet darrer cas, a l'abancament amb feixes i murs de pedra seca. Modernament, l'extensió del regadiu sobre la plana suposà un trencament amb la cultura agrícola tradicional, una intensificació dels conreus i una reducció dràstica dels ambients amb vegetació natural. El paisatge actual, marcat per la dicotomia secà-regadiu, conserva al seu interior alguns ambients relictuals, principalment tossals i serres, on encara es mantenen uns hàbitats estèpics d'alt valor ecològic

per la seva singularitat i raresa en el context de les Terres de Lleida i Catalunya.

Aquests tossals i serres no només representen una ruptura amb el perfil visible de la plana sinó també un referent de gran valor ecològic. En efecte, aquests espais, especialment els vessants, són l'hàbitat d'espècies d'interès florístic i endemismes d'interès biogeogràfic, com timonedes, espartars i salades. Al seu torn, aquests espais estèpics formen conjuntament amb els conreus de cereal, guarets i superfícies de vegetació baixa un mosaic que és l'hàbitat de poblacions d'avifauna de gran valor, com el sisó, la terrorola (*Calandrella brachydactyla* i *Calandrella rufescens*) o l'esparver cendrós (*Circus pygargus*). Per tot això, els espais estèpics representen àrees d'especial interès per a la connectivitat ecològica.

La localització de les zones estepàries respon a l'heterogènia distribució dels tossals i serres arreu de les Terres de Lleida. Ara bé, des d'un punt de vista climàtic, l'aridesa més extrema es dona al sector occidental de l'antiga depressió de l'Ebre, de manera que a les unitats de paisatge de la comarca del Segrià (plana d'Almenar i

Alguaire, regadius del canal d'Aragó i Catalunya, horta de Pinyana i Baix Segrià) és on teòricament haurien de predominar, amb major mesura, els ambients estèpics. Actualment, en aquests àmbits hi destaquen un bon nombre de tossals i serres com a reductes de vegetació estèpica, molts dels quals configuren patrons de contrast amb els seus entorns de regadiu, com el turó de les Torres, la serra de la Noguera, el Montagut o la serra del Coscollar. Aquests espais, juntament amb el carrascar de l'antic polvorí de la Sardera i la vegetació halòfila de les Salades de Torres de Segre, formen espais singulars que no disposen, però, de protecció. En la situació inversa es troba la serra Llarga (unitat plana d'Algerri-Balaguer), un espai de litologia calcària amb una bona representació de flora i fauna estepària de la depressió de l'Ebre, que està catalogada com a espai d'interès natural (EIN). D'altra banda, al sud, a la unitat secans d'Utxesa, l'ampliació dels regadius està implicant un punt de difícil equilibri amb les necessitats de protecció de les aus estèpiques, mitjançant la declaració de zones d'especial protecció per a les aus (ZEPA), que afecten més del 30% de la superfície, entre les quals destaquen els erms d'Aitona (espai EIN) i la timoneda d'Alfés.



Tossal amb reductes de vegetació estepària. Jordi Bas

Al terç oriental de les Terres de Lleida, cal destacar les unitats de paisatge del Baix Sió i les serres de Bellmunt i Almenara, on també apareix el mosaic format per conreus herbacis de secà, petites bosquines de carrasca i espais estèpics, hàbitat idoni per a espècies com l'esperver cendrós i el sisó. A la unitat de paisatge de les serres de Bellmunt i Almenara la litologia calcària fa encara més extrema l'aridesa. Finalment, a la unitat de paisatge de la plana d'Urgell, els regadius a gran escala han relegat la vegetació estèpica als tossals testimoni, com el de Torregrossa (espai EIN), Miralcamp, Puiggròs, de Pedrós i la Moradilla. En aquest sentit, el seu valor com a testimoni de la vegetació preexistent i com a patró de contrast (la grisor de l'estepa versus la verdor exuberant dels conreus de regadiu a la primavera) els converteix en espais de gran valor paisatgístic.

Els paisatges esteparis, igual com els conreus de secà, s'han anat reduint i es veuen amenaçats per l'avenç del regadiu (canal Segarra-Garrigues, Garrigues altes i canal d'Utxesa). En efecte, la transformació del sòl agrícola de secà en regadiu implica un canvi

radical en el paisatge, que es veu sotmès a una homogeneïtzació parcel·lària, variació dels cultius i alteració de les comunitats vegetals i animals, que desapareixen o queden molt reduïdes. Aquest procés conviu, però, amb un moviment invers produït per l'abandó dels conreus de secà a les zones més marginals, a causa de la dificultat d'accés i mecanització i, per tant, l'augment de la vegetació natural: vegetació estepària, matollar, brolles i bosquines. En qualsevol cas, aquest procés de renaturalització implica també un empobriment del mosaic de secà i, per tant, un empobriment general de la biodiversitat, amb una evident tendència a l'homogeneïtzació del paisatge. Mentrestant, la manca de protecció és la tònica dominant a bona part dels espais esteparis de la plana regada i els entorns urbans, fet que n'amenaça el valor com a testimonis de la vegetació preexistent i la funcionalitat ecològica. Les zones estèpiques que estructuraven el paisatge de les Terres de Lleida són àrees de gran valor ecològic, paisatgístic i identitari, no només per a les mateixes Terres de Lleida, sinó per al conjunt dels paisatges de Catalunya.

5. Conreus d'olivera, ametller i vinya



Conreus arboris de secà a la vall del Corb, a prop del poble de Malda. Jordi Bas

L'agricultura és una de les activitats que defineix amb major mesura el paisatge de les Terres de Lleida. Els primers relleus de les serres exteriors presenten un paisatge agrícola amb un mosaic de conreus de secà (olivera, ametller, vinya i cereal), sovint en terrasses i amb presència quasi ubiqüa de la pedra seca, que s'intercala amb fragments de matoll i bosc. Aquest patró paisatgístic mediterrani forma un conjunt amb un gran valor identitari i de contrast amb la plana regada.

Les Terres de Lleida són un territori propici per a l'agricultura, no-gensmenys representen la major extensió agrícola de Catalunya. Però la construcció agrària del territori no ha estat un procés fàcil. Històricament, i ateses les condicions climàtiques i edàfiques del territori (clima eixut i sòls profunds, però amb una forta presèn-

cia de sals), el paisatge dominant a les Terres de Lleida ha estat, més enllà de les lleres dels rius, un paisatge de secà. En efecte, d'una banda, a la plana i els altiplans es conreaven els cereals; i, de l'altra, a les valls i els vessants es conreaven, gràcies a grans obres d'abancament amb feixes i murs de pedra seca, els fruiters de secà (oliveres, ametllers i vinya). Modernament, l'extensió del regadiu sobre la plana ha possibilitat intensificar l'agricultura i augmentar-ne el valor productiu, però això implica alhora una pèrdua de vegetació natural d'interès, dels conreus tradicionals i la seva modulació agrària i, en definitiva, una uniformització del paisatge. Així, doncs, el paisatge actual de les Terres de Lleida està dominat per dues tipologies de conreus: el paisatge sec i ocre de les zones de secà i el paisatge de verds lluminosos i geometria racional de les zones de regadiu.

El patró agrícola de secà representa una de les màximes expressions de la imbricació en el temps entre societat i natura. La consolidació de la cultura sedentària dels ibers, la romanització i la fixació definitiva de l'estructura de poblament, després de la reconquesta medieval, significà la sedimentació d'un patró de colonització basat en la presència d'uns nuclis aturonats, a l'entorn dels quals es desenvoluparen una agricultura de cereal, olivera, ametller i vinya, adaptada als eixuts mediterranis i a les condicions topogràfiques. L'especialització agrària del segle XVIII i la posterior crisi de la filloxera donaren peu a l'últim gran procés d'expansió de l'agricultura de secà sobre els espais menys aptes per a l'agricultura, mitjançant l'abancament i el treball amb pedra seca. Tot aquest procés històric implicà la sedimentació en el territori d'un patrimoni que abraça unes dimensions ecològica i cultural del paisatge, materials i immaterials.

Una de les manifestacions més evidents d'aquesta cultura territorial és l'arquitectura rural de pedra seca, principalment murs i cabanes de volta, pròpies de les estructures agrícoles de secà. Les terrasses o marges són estructures d'aprofitament del sòl en

teritoris amb pendent, molt comunes a l'arc mediterrani, útils per a la retenció de l'aigua de la pluja en paisatges àrids. La major concentració de murs de pedra seca es troba al sud i sud-oest de les Terres de Lleida (a les unitats Garrigues altes, costers de l'Ebre i Garrigues baixes i vall de Corb) i, en molt menor mesura, a les unitats situades al nord. Al seu torn, les cabanes de volta, l'arquitectura rural tècnicament més destacada, són molt abundants a les àrees properes a les Borges Blanques i al voltant de Vallbona de les Monges. Com a conseqüència del canvi d'usos de secà a regadiu, dels canvis generals en el sistema agrari i els processos de concentració parcel·lària, una bona part d'aquest patrimoni està desapareixent tant per abandó com per la substitució per tècniques de l'agricultura moderna.

Amb l'extensió del regadiu el paisatge de secà ha anat perdent el seu valor productiu però n'ha augmentat el valor ecològic, identitari i de contrast. En efecte, cal destacar diversos patrons de paisatge de secà. A les unitats Garrigues altes, Garrigues baixes i vall del Corb, predomina un mosaic format per cultius d'oliveres que alternen amb pinedes extenses de pi blanc, bosquines de garric i



Vinyes de la D.O. Costers del Segre a Guimerà, Urgell. Rafael López-Monné

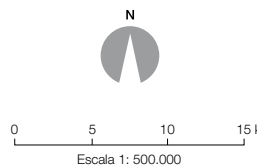
Predomini dels conreus d'olivera, ametller i vinya



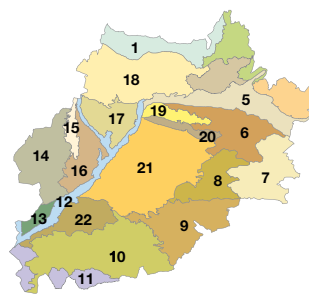
Conreu d'olivera, ametller o vinya

Unitats de paisatge

Caps de municipi



Unitats de paisatge de les Terres de Lleida



1. Montsec
2. Vall de Rialb
3. Segre mitjà
4. Serrats de Sanauja i Llanera
5. Vall del Llobregós
6. Alt Sió
7. Costers de la Segarra
8. Secans de Bellianes i d'Ondara
9. Garrigues baixes i vall del Corb
10. Garrigues altes
11. Costers de l'Ebre
12. Paisatge fluvial del Segre
13. Baix Segrià
14. Regadius del canal d'Aragó i Catalunya
15. Plana d'Almenar i Alguaire
16. Horta de Pinyana
17. Plana d'Algerri-Balaguer
18. Aspres de la Noguera
19. Baix Sió
20. Serres de Bellmunt i Almenara
21. Plana d'Urgell
22. Secans d'Utxesa

broilles de romaní. A les unitats Montsec, Aspres de la Noguera, costers de la Segarra, secans de Belianes i d'Ondara i vall del Llobregòs, el paisatge de secà dels vessants i les àrees de muntanya es caracteritza per la presència de feixes d'ametllers. La vinya també és present a les Terres de Lleida. Es troba a la zona de Raïmat i en expansió en altres àrees com a la vall del riu Corb, Vallbona de les Monges i la part central oriental de la comarca de les Garrigues. Finalment, el paisatge de secà format per cereals, principalment ordi, predomina a les comarques de l'Urgell i part de la Segarra (principalment a les unitats costers de la Segarra i secans de Belianes i d'Ondara), i alterna puntualment amb alguns fragments de gran valor de vegetació estèpica i carrascar.

Cal destacar la variabilitat cromàtica dels paisatges de secà en funció de l'estacionalitat. En efecte, durant l'hivern els tons són més apagats, amb un predomini del verd dels camps de cereals i de les oliveres. Ja abans de la primavera comença l'esclat de colors, i les flors blanques dels ametllers contrasten amb el verd intens dels cereals. Posteriorment, cap al maig, quan comença la maduració del gra d'ordi i de blat, els camps canvien cromàticament de manera progressiva fins a adquirir un groc daurat. Aquest patró estacional contrasta amb els conreus de regadiu i fa emergir una línia de canvi regadiu-secà que esdevé un contrast paisatgístic rellevant. En efecte, en aquest punt, els cultius de secà (cereals, ametllers i oliveres) i els relleus abancalats en pendent donen pas sobtadament a la uniformitat dels cultius de regadiu (fruiters, alfals i blat de moro) i a una major artificialització del paisatge.

112

Malgrat les difícils vicissituds dels sectors tradicionals, els conreus de secà atresoren valors productius rellevants, alguns dels quals, de fet, estan sent objecte d'una valoració creixent. En aquests sentit, un dels trets identitaris més destacats de la comarca de les Garrigues és l'olivera arbequina i el seu producte més important, l'oli, que és considerat de màxima qualitat. La presència de cooperatives dedicades a la producció d'oli d'oliva i la consolidació de la denominació d'origen "oli de les Garrigues" són representatives de la importància econòmica d'aquest sector. Un segon element destacable és el paisatge del vi (producció i l'elaboració de vins i caves), que darre-rament també ha augmentat el seu valor productiu i a més a més s'ha convertit en una atracció turística. El sector gira al voltant de la denominació d'origen "Costers del Segre" i de cellers emblemàtics com el de Raïmat, que, de fet, ha introduït les tècniques de reg com a element de suport, però també té presència a altres contrades,

on es conserven les tècniques tradicionals, com la vall del riu Corb. Finalment, cal destacar el paisatge de l'ametlla, que té un referent en la producció de torrons al municipi d'Agramunt.

L'agricultura de secà, que durant segles ha donat caràcter a bona part del paisatge de les Terres de Lleida, es troba en retrocés i tot indica que la tendència continuarà a curt i mitjà termini. Els principals factors de canvi tenen a veure amb la dinàmica pròpia de l'agricultura però també amb les tendències més generals del món rural. Pel que fa al primer aspecte, el paisatge de secà s'ha vist sotmès en els darrers temps a dos grans canvis: la mecanització i la transformació creixent en regadiu. D'una banda, la mecanització ha provocat l'abandonament de feixes, la recolonització del bosc i el consegüent canvi en el paisatge. De l'altra, la transformació del sòl agrícola de secà en regadiu (canal Segarra-Garrigues) ha implicat una profunda homogeneïtzació dels conreus i una reducció dels espais naturals i, per tant, de les comunitats vegetals i la fauna. Tot plegat s'ha traduït, doncs, en un empobriment de la biodiversitat i en una pèrdua del patrimoni històric (com els camins rurals, els murs de pedra seca o les cabanes de volta). Un segon factor amb una incidència notable és el despoblament i l'envelliment de la població, sobretot en zones on els sòls són menys aptes per a l'agricultura o amb pendents més acusats. Aquest fenomen no només està lligat a l'evolució del sector agrari, sinó també a la manca d'infraestructures, de serveis i, en definitiva, d'oportunitats per al desenvolupament.

En tot cas, l'ampliació de les zones regades tindrà una dimensió ambivalent ja que permetrà mantenir plantacions d'ametllers i oliveres amb reg de suport, fet que en millorarà el rendiment i n'assegurarà la continuïtat, tot introduint, però, canvis importants en el paisatge. A més a més, també caldrà tenir en compte la implementació d'ajuts econòmics per part de l'Administració en matèria de manteniment de l'agricultura, com ara els ajuts agroambientals, que poden ser una eina per fomentar la utilització de mètodes de producció agrària que permetin protegir el medi ambient i mantenir el camp. Al seu torn, les polítiques de valoració dels productes agrícoles, com és el cas de l'oli d'oliva o del vi, a través de les denominacions d'origen pot ser un element clau per mantenir la fesomia actual del paisatge. L'establiment de rutes del vi i de l'oli que integrin els elements més significatius del patrimoni cultural i paisatgístic pot portar associat l'augment de la demanda d'activitats relacionades amb l'agroturisme.

6. Regadiu



Canal d'Urgell a les proximitats de Vilanova de Bellpuig. Es pot apreciar el contrast cromàtic entre els conreus de secà i els de regadiu. Jordi Bas

L'aridesa de les Terres de Lleida ha determinat tradicionalment el predomini dels conreus de secà. Amb l'obertura del canal d'Urgell, el 1863, l'agricultura de regadiu es va estendre per la plana i com a conseqüència es racionalitzà el parcel·lari i s'introduïren nous conreus. El paisatge agrícola de regadiu i tot el patrimoni associat a les tècniques de reg constitueix un patró indel·leblable de la identitat paisatgística de les Terres de Lleida.

Les Terres de Lleida són un territori propici per a l'agricultura, no-gensmenys representen la major extensió agrícola de Catalunya. Històricament, i ateses les condicions climàtiques i edàfiques del territori (clima eixut i sòls profunds, però amb una presència important de sals), el paisatge dominant a les Terres de Lleida havia estat de secà, principalment cereals i fruiters de secà, com l'olivera, l'ametller i la vinya. Des de ben antic, però, l'afluència constant

d'aigua dels cursos del Segre i la Noguera Ribagorçana permeté la pràctica del regadiu a les terrasses més baixes, i al segle ^{xii} els àrabs van bastir el canal de Pinyana, que ha regat les hortes del Segrià durant segles. No va ser fins al 1863, però, quan amb l'obertura del canal d'Urgell hi hagué una extensió massiva del regadiu per la plana d'Urgell i fins al 1902, amb l'obertura del canal d'Aragó i Catalunya, quan aquest abraçà el terç occidental de la comarca del Segrià. A més a més, el projecte del regadiu ha reprès els darrers anys amb la construcció del canal Algerri-Balaguer (1992) i el canal Segarra-Garrigues (en construcció). Per tot plegat, les Terres de Lleida constitueixen el principal espai regat de Catalunya.

La diferent tipologia dels projectes de regadiu que s'han anat realitzant al llarg de la història a les Terres de Lleida caracteritzen diferents unitats de paisatge. En efecte, les zones de reg més an-

tigues, les hortes de la Noguera Ribagorçana i el Segre, es caracteritzen per un paisatge molt fragmentat, amb parcel·les petites que alternen tota la diversitat de cultius de regadiu i horta. A l'àrea irrigada pel canal d'Urgell, regada a tesa, les parcel·les són més grans i s'alternen els cultius extensius al nord i de fruiters al sud. Per últim, a l'àrea regada del canal d'Aragó i Catalunya, on la disponibilitat d'aigua és més limitada, hi ha implantades infraestructures de reg a pressió (d'aspersió i pivots) i el conreu es fa amb parcel·les de major superfície, circulars en alguns casos, fet que confereix al paisatge un caràcter més monòton, sense tanta diversitat de conreus i cromatismes estacionals. De manera similar, els nous projectes de transformació en regadiu (canal Algerri-Balaguer i canal Segarra-Garrigues) també porten associats projectes

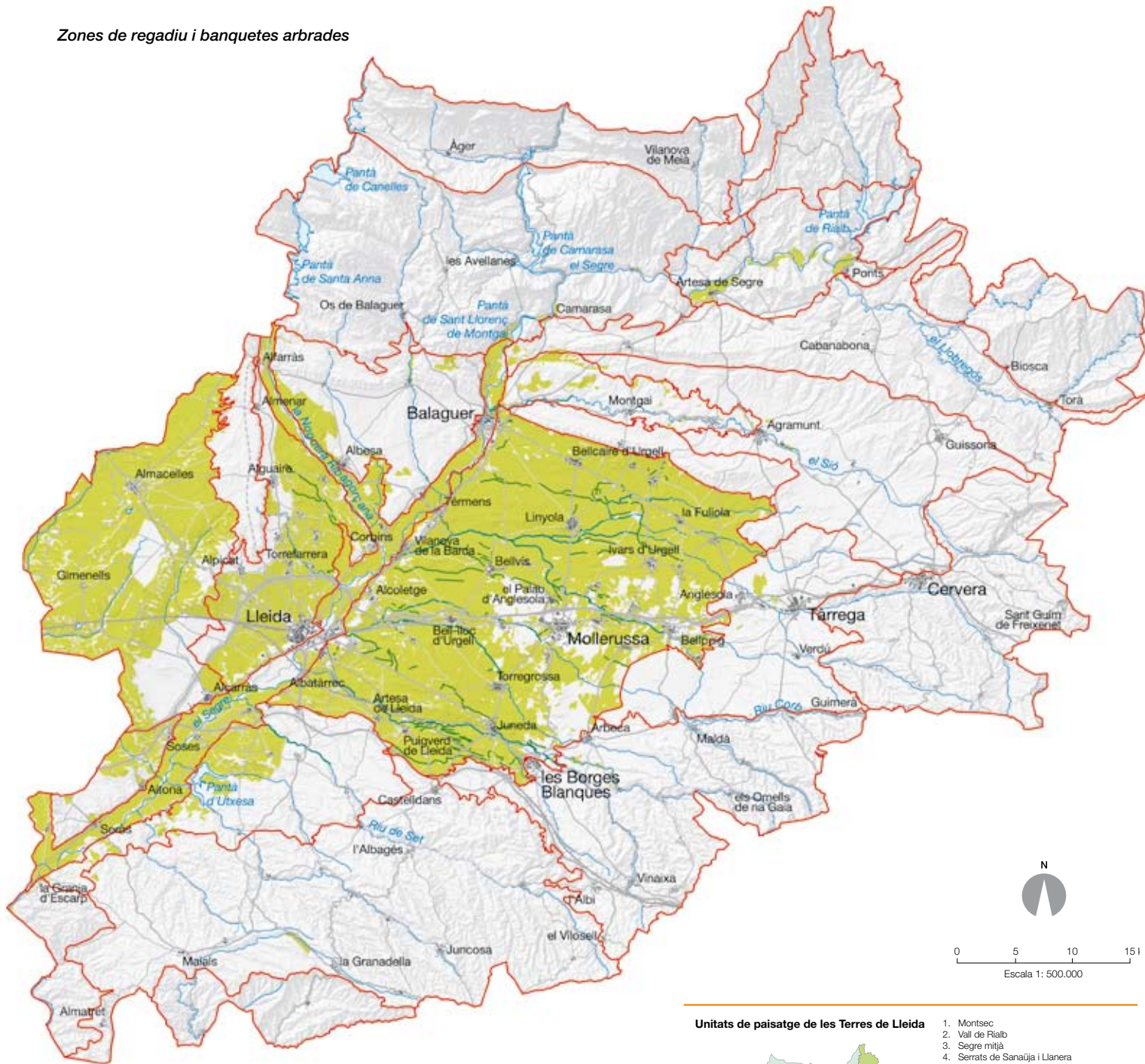
de concentració parcel·lària i la introducció de les tècniques més modernes de reg per aspersió, pivots i degoteig, a la zona de la Noguera, l'Urgell i les Garrigues. Així, doncs, l'extensió del regadiu a les Terres de Lleida possibilita progressivament una intensificació de l'agricultura i l'augment del seu valor productiu, encara que, com a conseqüència d'això, desapareixen grans extensions de paisatges de secà tradicionals, amb les seves comunitats vegetals i animals associades, especialment l'avifauna i les zones d'especial protecció per a les aus (ZEPA).

L'agricultura de regadiu de les Terres de Lleida alterna bàsicament el conreu dels cereals (l'alfals amb el panís), els fruiters, sobretot les pomeres, seguides de les pereres i els presseguers, i l'horta.



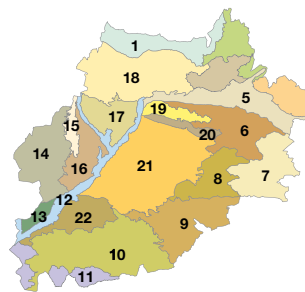
Bassa agrícola amb conreus de regadiu a Miralcamp (Torre grossa). Ernest Costa

Zones de regadiu i banquetes arbrades



- Conreus de regadiu
- Banqueta arbrada
- Unitats de paisatge
- Caps de municipi

Unitats de paisatge de les Terres de Lleida



1. Montsec
2. Vall de Riabó
3. Segre mitjà
4. Serrats de Sanauja i Llanera
5. Vall del Llobregós
6. Alt Sió
7. Costers de la Segarra
8. Secans de Bellianes i d'Ondara
9. Garrigues baixes i vall del Corb
10. Garrigues altes
11. Costers de l'Ebre
12. Paisatge fluvial del Segre
13. Baix Segrià
14. Regadius del canal d'Aragó i Catalunya
15. Plana d'Almenar i Alguaire
16. Horta de Pinyana
17. Plana d'Algerri-Balaguer
18. Aspres de la Noguera
19. Baix Sió
20. Serres de Bellmunt i Almenara
21. Plana d'Urgell
22. Secans d'Utxesa



Els Salt de Duran a la sèquia tercera del canal d'Urgell, a prop de Mollerussa. DPTOP

Aquesta tipologia de cultius fa que el paisatge agrícola de regadiu proporcioni una gran quantitat de contrastos estacionals, és a dir, uns valors de transformació periòdica de la forma i el color del paisatge destacables. Al seu torn, aquest paisatge suau i planer, de verds lluminosos, i amb la geometria ordenada dels seus camps, contrasta enormement amb el paisatge auster, sec, de parcel·les grans i colors ocres dels tradicionals conreus de secà d'oliveres, ametllers i cereals. En aquest sentit, cal destacar la línia actual de canvi entre regadiu i secà que travessa la plana, ja que és la traça testimonial de la transformació ambiental, històrica social, cultural i paisatgística. A més a més, puntualment, el paisatge de la plana regada també és alterat per la presència de tossals testimoni que han esdevingut relictos de la vegetació arbòria i estepària preexistent.

El paisatge del regadiu de les tres principals unitats de paisatge regades (plana d'Urgell, horta de Pinyana i regadius del canal d'Aragó i Catalunya) ha esdevingut a hores d'ara un paisatge històric i, per tant, atresora un elevat valor patrimonial, a més a més del valor

productiu i social que ja té. En aquest sentit, sobresurten tres elements patrimonials bàsics. En primer lloc, els canals i les construccions associades (mòduls i comportes, ponts i aqüeductes), que constitueixen un patrimoni històric civil industrial i, en la seva major part, conserven la seva funcionalitat. En segon lloc, les banquetes arbrades, és a dir, les fileres de plataners i freixes, plantades al llarg dels canals amb una triple funció: rebaixar l'evapotranspiració, obtenir uns rendiments forestals i sostenir les ribes del caixer del canal. D'altra banda, les banquetes arbrades tenen un rol important en la configuració estètica del paisatge en la mesura que són un element lineal que dirigeix el paisatge agrari, que actuen com a obstacles visuals que incideixen en la configuració dels horitzons interns i que atenuen la duresa climàtica els mesos més càlids. En tercer lloc, les basses d'aigua, que hi tenen una funció molt específica: representen l'últim sistema d'aigua superficial de control del reg, i s'han constituït, també, en un element amb un gran potencial de renaturalització del territori. En definitiva, totes aquestes infraestructures contribueixen a fer més complex el mosaic agrícola, atès que són referents de valor ambiental, punts de biodiversitat amb vegetació i avifauna de zones humides, i alhora reforcen la identitat cultural del paisatge.

El futur de la plana regada es presenta associat principalment a la tendència dels mercats agraris. En aquest sentit, els darrers anys es detecta un retrocés dels conreus fruiters i l'avenç dels herbacis. Al seu torn, també es palesa un avenç dels usos urbans, especialment al llarg del corredor de l'autovia A-2 i els entorns de les ciutats més grans, com Lleida o Mollerussa. Malgrat això, la construcció de nous canals de reg farà que el balanç dels propers anys sigui, en qualsevol cas, un creixement important de la superfície regada. L'impacte de l'ampliació del regadiu en el paisatge tindrà, però, una natura ambivalent. En efecte, d'una banda, permetrà augmentar el rendiment del sector agrícola i, per tant, serà una font per al desenvolupament de les àrees rurals. De l'altra, implicarà noves operacions de concentració parcel·lària, canvis en els usos del sòl i, en definitiva, una uniformització del paisatge. Aquest darrer aspecte obre un debat social i polític sobre la necessitat d'ampliar els nous regadius i la conciliació d'aquests amb les demandes de conservació biològica i cultural en un escenari, a mitjà termini, on la disponibilitat d'aigua apareix com un factor amb una elevada incertesa.

D'altra banda, la dimensió del paisatge regat en tant que patrimoni històric i identitari esdevé un element que caldrà tenir en compte com una font de recursos i qualitat de vida. En aquest sentit, caldria evitar la tendència dels darrers anys de revestir de formigó el caixer dels canals i aturar la pèrdua de les arbrades associades a aquests canals. Les banquetes o camins de servei situats als marges dels canals són llocs d'esbarjo, passeig i trobada de la població local però també poden esdevenir potents fites d'atracció per a l'agroturisme. Els canvis que s'acabin produint en el paisatge regat haurien de poder fer compatible, en suma, el desenvolupament i la modernització de l'agricultura i la conservació dels elements identitaris d'aquest paisatge.

7. Horta



Patró característic de l'horta de Lleida, caracteritzat per la linealitat i geometria dels conreus i per la presència de construccions de tàpia. Jordi Bas

L'aridesa de les Terres de Lleida ha determinat tradicionalment el predomini dels conreus de secà però ja des de ben antic el regadiu s'ha practicat a les terrasses properes als nuclis urbans dels rius provinents dels Pirineus. L'horta és un paisatge agrícola intensiu, d'una gran vivacitat estètica i gestionat a través de petites explotacions familiars. D'aquesta manera, l'horta es configura com un patró paisatgístic amb un gran valor productiu, social i identitari, fet que el converteix en un dels principals elements estructuradors del paisatge de les Terres de Lleida.

Les Terres de Lleida són un territori propici per a l'agricultura, no-gensmenys representen la major extensió agrícola de Catalunya. Malgrat que l'aridesa del territori ha determinat tradicionalment el predomini dels conreus de secà, des de ben antic, l'afluència constant d'aigua dels cursos provinents dels Pirineus (el Segre i la

Noguera Ribagorçana) i la presència d'espais terrassats, amb sòls profunds i de qualitat, ha possibilitat el desenvolupament d'espais dedicats al conreu d'horta al voltant de les poblacions principals (sobretot Lleida, Balaguer i Artesa de Segre). Al segle XII, els musulmans consolidaren la primera gran infraestructura de regadiu en allargar una antiga séquia provinent del riu Noguera Ribagorçana: el canal de Pinyana, que ha regat l'horta de Lleida durant segles. Modernament, l'obertura del canal d'Urgell (1863) i el canal d'Aragó i Catalunya (1902), permeteren implementar el regadiu de manera extensiva per la plana i el terç oriental del Segrià, fet que suposà una racionalització del parcel·lari i la introducció de nous conreus. Així, doncs, l'horta és un dels dos tipus de paisatge agrícola de regadiu i, com a tal, un patró indestruïble de la identitat paisatgística de les Terres de Lleida.

L'Horta de Lleida és una àrea d'alt interès paisatgístic que se situa a la plana nord-oest d'aquesta ciutat i que es correspon principalment a la unitat de paisatge horta de Pinyana. L'horta es consolidà durant la dominació musulmana com un patró agrícola nítid, amb una estructura típica de paisatge pla, amb parcel·les petites orientades de manera perpendicular al curs del riu, que formen un trencaclosques on s'alterna tota la diversitat de cultius de regadiu i horta. A més a més, aquest espai incorpora progressivament torres d'horta disseminades, fetes de tova o de tàpia, per guardar-hi els estris del camp i allotjar-se durant els mesos de més feina. A poc a poc, i d'una manera gradual, el pagès transformà la torre en un assentament més permanent i, els darrers anys, hi proliferen també magatzems i petits tallers que s'allunyen cada cop més de l'arquitectura rural i transformen el caràcter tradicional de l'horta.

L'espectre vegetal contingut a l'horta de Lleida es constitueix principalment per fruiters de fruita dolça (pomeres, presseguers i pereres), hortalisses (tomateres i mongeteres), cultius herbacis (panís i alfals) i, puntualment, espais forestals (xops i vegetació de ribera). En aquest sentit, l'horta és ocasionalment un referent natural, especialment en els àmbits on hi ha infraestructures associades al reg (canals i basses), que poden ser punts de gran valor natural pel que fa a la vegetació i la fauna pròpies de les zones humides, així com també a les zones d'interacció amb els paisatges fluvials, on apareix la riquesa dels espais de ribera. Aquesta riquesa natural es tradueix, també, en una gran gamma de contrastos cromàtics,

perceptibles estacionalment, entre els fruiters, els conreus herbacis de regadiu i els fragments forestals, i a la qual contribueixen igualment les diferents densitats de la boira i de llum presents al llarg de l'any. Finalment, el paisatge de l'horta presenta un gran valor de contrast amb l'entorn semiàrid en el qual s'insereix, dominat pels conreus de secà i amb la presència puntual de tossals testimoni, relictos de la vegetació arbòria i estepària preexistent. El contacte entre l'horta i les àrees de regadiu extensives no difereix gaire pel que fa a la tipologia de conreus però sí quant als patrons parcel·lars, més petits, heterogenis i irregulars.

El paisatge de l'horta de Lleida ha esdevingut a hores d'ara un paisatge històric i, per tant, presenta un elevat valor patrimonial i identitari. En efecte, d'una banda, cal destacar la infraestructura de reg (canals i construccions associades), que constitueixen un patrimoni civil que conserva, en la seva major part, la seva funcionalitat. De l'altra, la sistematització agrària del territori que encara es conserva, les traces microtopogràfiques i parcel·laries de l'època musulmana, ben conservades en alguns punts. En un altre ordre de coses, l'horta ha tingut tradicionalment un ús social important vinculat a les activitats productives però també ha anat assumint, cada cop més, la funció com a espai lliure per a la pràctica d'activitats d'oci i lleure, complementària al sistema de parcs de la ciutat de Lleida. Per tot això, els lleidatans perceben l'horta com un paisatge emblemàtic que sintetitza la seva identitat històrica, és a dir, un patrimoni natural, però sobretot cultural, que cal conservar, fet

118



Parcel·lació característica dels conreus d'horta. ICC

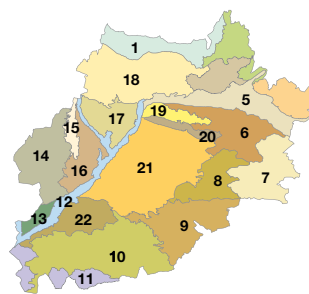
Zones d'horta



119

- Horta
- Unitats de paisatge
- Caps de municipi

Unitats de paisatge de les Terres de Lleida



1. Montsec
2. Vall de Rialb
3. Segre mitjà
4. Serrats de Sanauja i Llanera
5. Vall del Llobregós
6. Alt Sió
7. Costers de la Segarra
8. Secans de Bellianes i d'Ondara
9. Garrigues baixes i vall del Corb
10. Garrigues altes
11. Costers de l'Ebre
12. Paisatge fluvial del Segre
13. Baix Segrià
14. Regadius del canal d'Aragó i Catalunya
15. Plana d'Almenar i Alguaire
16. Horta de Pinyana
17. Plana d'Algerri-Balaguer
18. Aspres de la Noguera
19. Baix Sió
20. Serres de Bellmunt i Almenara
21. Plana d'Urgell
22. Secans d'Utxesa

que ha quedat demostrat en les diverses mobilitzacions que s'han dut a terme per preservar-la.

Les àrees d'horta són àrees de gran dinamisme no només per l'evolució pròpia del sector agrícola sinó també per la seva proximitat als nuclis urbans. Pel que fa al primer aspecte, l'horta encara presenta un gran valor productiu tot i que en els darrers anys es detecta un retrocés dels conreus fruiters i la seva substitució pels herbacis, més rendibles, així com un procés remarcable d'abandonament de les explotacions familiars. Pel que fa al segon aspecte, els espais d'horta es presenten avui com espais molt sensibles a la dinàmica urbana, ja sigui per l'ocupació directa dels nous creixe-

ments en taca d'oli o per la presència de processos d'urbanització dispersa (naus, tallers i nous habitatges) que desfiguren el paisatge agrícola i el converteixen en un paisatge desordenat. En aquest sentit, l'Ajuntament de Lleida (la Paeria), per exemple, ha aprovat una normativa restrictiva pel que fa a la urbanització encoberta i a la subparcel·lació amb l'objectiu de salvaguardar l'horta, fet que confirma la consideració i atenció creixent que reben aquests espais des d'una òptica pública i també social. Sembla necessari, doncs, establir una major regulació dels espais d'horta per garantir-ne el valor com a espai productiu, evitar-ne la degradació i millorar-ne la integració dins la xarxa d'espais lliures de les ciutats.

8. Construccions defensives



El Pilar d'Almenara, a la serra d'Almenara. Jordi Bas

Les construccions defensives constitueixen un dels elements més característics del poblament de les Terres de Lleida. La condició històrica d'aquest territori com a espai de frontera durant la Reconquesta va adobar la construcció d'un sistema d'assentaments defensius, bàsicament castells i torres de guaita, en els punts estratègics del territori i va caracteritzar el poblament en forma de nuclis encimbellats i viles murallades. El perfil elevat de les construccions defensives, el seu valor històric i la seva influència en la forma urbana les erigeix en una de les principals senyes d'identitat del paisatge de les Terres de Lleida.

La part oriental de les Terres de Lleida va ser un territori de confrontacions entre cristians i sarraïns durant l'alta edat mitjana, ja que era l'espai de transició entre la Catalunya Vella i la Catalunya Nova. La dialèctica entre la voluntat de repoblar el territori i garantir

la seva defensa va determinar, en un ambient majorment pla, la fixació de la xarxa d'assentaments i les construccions de defensa en els punts elevats: tossals testimonis i vessants de les valls més marcades. D'aquesta manera, l'arquitectura militar caracteritza tota una fase en la construcció del territori, ja sigui en forma de fortificacions i torres de guaita o bé com a dispositiu integrat en l'urbanisme, en forma de nuclis encimbellats i viles murallades o closes. A partir del segle XIX la bel·licositat minva ràpidament i les construccions defensives perden la seva funció per passar a esdevenir fites preeminentes en el territori i/o elements de significació dins de les trames urbanes.

La presència de construccions defensives és especialment profusa als confins de les Terres de Lleida, bàsicament a les comarques de la Noguera, la Segarra i l'Urgell, ja que durant un llarg període foren

el límit entre els dominis sarraïns i els cristians o “terres de marca”. A la comarca de la Noguera, la serra del Montsec va actuar d’emmurallament natural entre la zona consolidada pel poblament cristià, al nord, i la faixa reconquerida però sotmesa a ràtzies constants, al sud. Hi destaquen el castell de Montmagastre, situat al cim del turó prominent del mateix nom i que conserva solament els fonaments d’alguns murs i restes de la cisterna; el castell de Vilves, amb una gran torre quadrada i els seus murs de contenció; el castell de Ponts, que conserva algunes restes de murs i de torres que s’han anat desplomant al llarg dels anys, i el castell d’Artesa de Segre o “castellot”.

La part oriental de les Terres de Lleida també fou terra de frontera durant un temps prolongat. Hi destaquen, de manera puntual i pel seu bon estat de conservació, els castells de Florejacs, les Pallargues (ambdós convertits avui en cases senyoriales) i Vicfred, a la Segarra; i els castells de Montclar i Verdú, a l’Urgell. Pel que fa a les torres de guaita, cal destacar la torre de Vallferosa (comarca de la Segarra), del segle x, d’estructura cilíndrica i una alçada de més de 30 m, motiu pel qual hom la considera la torre més alta de

Catalunya; i el Pilar d’Almenara, torre de guaita cilíndrica del segle xi, des d’on es domina la plana d’Urgell. Ara bé, la idea de “terra de marca” en tant que paisatge afaïçonat per un sistema de construccions defensives i assentaments murallats, emplaçats sobre turons visibles des de molts punts del territori, té un referent especial en la unitat de paisatge costers de Segarra. En aquest territori molts llocs de poblament són d’origen castral, com ara Montfalcó Murallat, un poble comprès dins d’un recinte de muralles que ha romàs pràcticament petrificat en la seva fesomia medieval. Finalment, la presència més estable en el temps dels sarraïns a la part oriental de les Terres de Lleida ha deixat empremtes destacables, com és el cas del castell musulmà d’Almenar o el conjunt de la Seu Vella de Lleida, dins del qual romanen les restes de la suda o antic castell musulmà.

El perfil elevat del sistema de construccions defensives sobre la plana constitueix un factor clau en la configuració de la imatge del territori. En efecte, fortificacions i torres se situen sobre els principals punts elevats i serres, de manera que actuen com a fites i fons



Castell de Moncortès amb la població d’Aranyó al fons, la Segarra. Jordi Bas

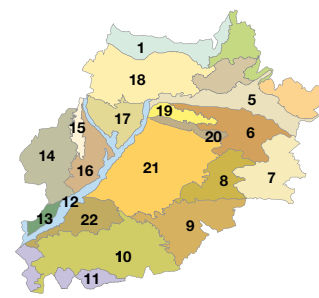
Construccions defensives



123

- Castell o torre
- Unitats de paisatge
- Caps de municipi

Unitats de paisatge de les Terres de Lleida



1. Montsec
2. Vall de Rialb
3. Segre mitjà
4. Serrats de Sanauja i Llanera
5. Vall del Llobregós
6. Alt Sió
7. Costers de la Segarra
8. Secans de Bellianes i d'Ondara
9. Garrigues baixes i vall del Corb
10. Garrigues altes
11. Costers de l'Ebre
12. Paisatge fluvial del Segre
13. Baix Segrià
14. Regadius del canal d'Aragó i Catalunya
15. Plana d'Almenar i Alguaire
16. Horta de Pinyana
17. Plana d'Algerri-Balaguer
18. Aspres de la Noguera
19. Baix Sió
20. Serres de Bellmunt i Almenara
21. Plana d'Urgell
22. Secans d'Utxesa

escènics visibles des d'àmplies franges del territori. Al seu torn, la seva posició privilegiada els erigeix en miradors excepcionals, des d'on es poden contemplar àmplies visuals i panoràmiques. En aquest sentit cal destacar la singular geografia de les torres de defensa, la distribució de les quals estava pensada per garantir la connexió visual amb les torres de defensa properes i permetre la comunicació entre els pobles. En dies de boira, alguns promontoris encastellats emergeixen sobre el perfil emboirat de la plana flanquejant el paisatge.

Les construccions defensives i els seus dispositius associats no només han articulat l'estructura general del paisatge sinó que també han estat referents en la configuració de la morfologia urbana. En efecte, a l'abric de tossals i fortificacions neixen viles que modernament descendeixen des de llurs emplaçaments encimbellats per cercar la plana i eixamplar-se. Aquest és el cas de ciutats com Lleida o Balaguer, on els tossals encastellats han esdevingut, un cop perduda la seva funció militar primigènia, potents elements de referència i d'identitat urbana.

Les construccions defensives de les Terres de Lleida constitueixen una de les mostres més significatives del patrimoni històric de Ca-

talunya. Malauradament, a excepció d'alguns espais ben conservats situats dins dels nuclis urbans, protegits com a monuments històrics o gestionats per mans privades, la major part d'aquest patrimoni conserva només algunes traces en forma de torres, murs o simplement restes materials. Si bé seria molt costós endegar una política de recuperació global d'aquest patrimoni, fóra recomanable revertir el procés de degradació dels espais més emblemàtics i procedir a restaurar-ne i potenciar-ne les qualitats.

A banda del seu valor històric, l'arquitectura defensiva incorpora un valor identitari al fet topogràfic i té la característica d'estar sotmès a una elevada exposició visual. Per aquesta raó, la valoració d'aquest patrimoni format per poblats, castells, torres defensives així com, complementàriament, el patrimoni eclesial, pot esdevenir un actiu per al foment del turisme cultural i, consegüentment, el desenvolupament del territori. En efecte, actualment ja han sorgit iniciatives com la Ruta dels castells, que inclou castells de guaita conservats i amb vistes panoràmiques de les unitats de paisatge de l'alt Sió, la vall de Llobregós i els Aspres de la Noguera. El desenvolupament turístic sostenible, basat en valors naturals, culturals i estètics del territori, i una freqüentació moderada, pot ser un factor de desenvolupament respectuós amb el territori i, per tant, un actiu per a la conservació del paisatge de les àrees rurals.

9. Nuclis encimbellats i alineats en vall



Nucli encimbellat de Puiggròs. Jordi Bas

Diverses àrees de les Terres de Lleida, fonamentalment aquelles que es troben a les zones de transició cap a les serres exteriors, presenten diversos nuclis que ocupen tossals o turons adaptats a la topografia. Al seu torn, a les valls més marcades, apareixen nuclis de poblament organitzats físicament en estructures lineals, tot seguint els cursos fluvials. Aquests conjunts de nuclis constitueixen, per la seva posició, la forma del teixit urbà i la relació amb l'entorn, patrons d'assentaments característics de gran valor en la configuració del paisatge de les Terres de Lleida.

El paisatge urbà emergeix com un mosaic de formes, línies, textures, colors i percepcions derivats del procés de construcció del territori al llarg de la història. Tot i alguns precedents notables, la reconquesta medieval representa el moment clau en la fixació de la xarxa d'assentaments a les Terres de Lleida. En efecte, la dialèctica entre la voluntat de repoblar el territori i la de garantir-ne

la defensa determina, en un territori majorment pla, la fixació de la xarxa d'assentaments en els punts elevats del territori: tossals testimoni i vessants de les valls més marcades. Modernament, el poblament ha tendit a desplaçar-se de la muntanya a la plana i dels llocs elevats cap als llocs plans, privilegiant, per tant, les ciutats com a punts nodals del territori. Com a conseqüència, els àmbits urbans han desbordat els seus centres històrics per donar cabuda a noves formes urbanes, i això n'ha variat la fesomia tradicional. No obstant això, a les Terres de Lleida encara es troba un conjunt de nuclis que, per la seva posició, morfologia i relació amb l'entorn, se situen de manera preeminent en el territori i determinen la identitat del paisatge: els nuclis encimbellats i els nuclis alineats en valls. Aquestes poblacions són, no només fites en el paisatge, sinó també miradors excepcionals sobre les seves respectives zones circumdants i, de vegades, sobre el conjunt del territori.

Nuclis encimbellats

Els nuclis encimbellats, o situats en llocs dominants, són remarcables per llur aspecte compacte i pel fet de conservar la seva petjada medieval. Es tracta de nuclis urbans generalment de petita o mitjana dimensió, sovint d'origen castral i planta apinyada i compacta, amb una posició realçada respecte al seu entorn. En aquest sentit, són nuclis clarament visibles, de manera que tenen un encant especial i un innegable valor paisatgístic no només en tant que fites puntuals sinó també com una tipologia de nuclis amb una estructura paisatgística rural circumdant, generalment de secà. Malgrat la seva presència difusa pel territori, a raó de l'atzarosa presència de fites en el relleu, proliferen en direcció a les serres marginals, on la plana, a poc a poc, deixa pas al predomini dels tossals i als relleus estructurals, de manera que predominen a la comarca de la Segarra, l'Urgell i les Garrigues. Es tracta de poblacions com Bellmunt d'Urgell, la Donzell d'Urgell, Palou, l'Alzina, Montfalcó Murallat, Puiggròs o el Vilosell. El poble de Bellmunt d'Urgell se situa, per exemple, dalt d'un turó de

379 m que domina la plana d'Urgell, i des d'on es pot veure, en dies de bones condicions atmosfèriques, un panorama que s'estén de Cervera al campanar de la Seu Vella de Lleida. La resta de nuclis de població d'aquest sector oriental recolzats en turons testimoni es troben al llarg dels cursos d'aigua del riu d'Ondara, el Corb i el Cercavins, i llur centre està format per un nucli dens, adossat a un vessant i, a poca distància, però sense confondre's amb el nucli, se situen les eres. Finalment, cal dir que algunes ciutats, com Lleida, Balaguer, les Borges Blanques o Cervera, també presenten perfils encimbellats, per bé que els creixements urbanístics moderns n'han diluït sensiblement aquest caràcter. L'exemple més rellevant és el de la ciutat de Lleida. El nucli primigeni se situava dalt d'un turó testimoni que s'enlaira uns 75 m per damunt del Segre. Aquest emplaçament tenia un doble valor: d'una banda, era un punt estratègic amb una perspectiva circular sobre el seu entorn; de l'altra, se situava a redós d'un llit fluvial ample i unes terrasses fàcilment dominables pel regadiu.

Nuclis alineats en vall

El segon patró d'assentaments rellevant el constitueixen els nuclis alineats en vall. En efecte, a mesura que s'avança cap al sud i est de les Terres de Lleida, principalment a les comarques de les Garrigues, l'Urgell i la Segarra, les valls esdevenen més tancades i profundes. En aquestes zones apareixen un seguit de poblacions que s'assenten linealment resseguint cursos fluvials o torrents, molt sovint al final d'una serra estreta que controla la confluència de dues valls, tot i que també es troben pobles al fons de les valls, al peu dels vessants o a dalt d'una terrassa petita, fet que fa que la sensació de nucli en vall sigui més tangible. Aquests nuclis han mantingut el caràcter rural, la trama urbana medieval i una relació característica amb el territori rural circumdant, segons un esquema altitudinal carena-fons de vall que marca la fesomia del paisatge. Alhora, formen estructures de fronts compactes, de cara a l'exterior, que mantenen protegits els seus nuclis urbans, fets de cases apinyades a l'entorn d'una fita castral i/o eclesial. Els cursos fluvials que estructuraven els nuclis alineats en vall són cinc, de sud a nord: la vall Major (Juncosa, els Torms, el Soleràs, Granyena de les Garrigues i Torrebesses); el riu Set (Cervià de les Garrigues, l'Albagés, el Cogul i Aspa); el torrent de la Femosa (Montblanquet, els Omells de na Gaia, l'Espluga Calba, els Omellons i Vinaixa); el riu Corb (Guimerà, Ciutadilla, Rocafort de Vallbona, Nalec, Sant Martí de Maldà, Maldà i Belianes); el curs alt del riu Sió (Tarroja de Segarra, Sedó,

Riber, Hostafrancs i Concabella, entre altres); i, finalment, el curs baix del riu Sió (Preixens, Pradell, les Ventoses, Butsènit d'Urgell, Montgai i la Sentiu de Sió). La vall del riu Sió il·lustra perfectament aquest model d'ocupació lineal dels punts elevats al llarg de les valls que solquen les Terres de Lleida. La posició enlairada dels nuclis, els permet aprofitar l'aigua necessària per a l'agricultura (no només de secà sinó també per a les zones d'horta i les plantacions de xops), protegir-se del risc d'inundació i controlar el territori. Al seu torn, l'organització concentrada i densa dels habitatges, per raons de defensa, configura avui una espècie de front compacte de cara a l'exterior, que manté protegits uns nuclis que al seu interior atresoren un patrimoni arquitectònic i urbanístic destacable, com cases senyorials o petites places. En el cas de la vall Major, l'estructura dels assentaments urbans de les cotes més elevades (Torrebesses, Granyena de les Garrigues, Soleràs, els Torms i Juncosa) es combina amb l'estructura lineal dels patrons agroforestals de les valls (olivera i bosc de pinedes i matollars), i dóna lloc, també, a una nova combinació singular en el paisatge. Finalment, cal ressenyar que els dos cursos fluvials principals de les Terres de Lleida, els rius Segre i Noguera Ribagorçana, funcionen també com a suport de petits sistemes lineals d'assentaments en vall, com és el cas de la zona entre Artesa i Camarasa, i, de manera puntual, de suport per a nuclis històrics aturonats, com és el cas de Lleida i Balaguer.

Taula 8. Relació de les principals valls amb nuclis alineats

Vall	Poble	Unitat de paisatge
Vall Major	Juncosa, Granyena de les Garrigues, els Torms, el Soleràs i Torrebesses	Garrigues altes
Riu Set	Cervià de les Garrigues, l'Albagés, el Cogul i Aspa	Garrigues altes Secans d'Utxesa
Torrent de la Femosa	Montblanquet, els Omells de na Gaia, l'Espluga Calba, els Omellons i Vinaixa	Garrigues baixes i vall del Corb
Riu Corb	Guimerà, Ciutadilla, Rocafort de Vallbona, Nalec, Sant Martí de Maldà, Maldà i Belianes	Garrigues baixes i vall del Corb
Vall del riu Sió	Curs alt: Tarroja de Segarra, Sedó, Ribera, Hostafrancs, Concabella, les Pallargues, Sisteró, Pelagalls, Mont-roig, Ossó de Sió, Castellnou d'Ossó i Puigverd d'Agramunt Curs baix: Preixens, Pradell, les Ventoses, Butsènit d'Urgell, Montgai i la Sentiu de Sió	Alt i baix Sió

La crisi de l'agricultura de secà i la concentració de les infraestructures i els serveis a les ciutats han comportat un abandonament de les activitats tradicionals, el despoblament i l'envelliment de la població als nuclis encimbellats i alineats en vall dels sectors més excèntrics de les Terres de Lleida. En altres casos, la població s'ha estabilitzat gràcies a la implantació de granges, afavorides per l'existència de cooperatives ramaderes, que han permès complementar els ingressos de l'agricultura tradicional. Ara bé, l'aparició de granges a la rodalia d'alguns pobles ha creat un cert impacte paisatgístic per la seva fragilitat visual, atesa la situació d'aquestes edificacions en un espai híbrid, exposat visualment entre els límits estrictament urbans i l'entorn agrícola. Finalment, als nuclis més ben situats del nord de les Garrigues i l'Urgell, s'ha començat a revertir aquesta tendència com a conseqüència de la integració dins de les dinàmiques de les àrees urbanes lleidatanes (Lleida i Tàrraga) i la immigració. D'aquesta manera, a les transformacions

produïdes per la ramaderia intensiva s'hi afegeix la proliferació de nous espais industrials, magatzems agrícoles i de serveis.

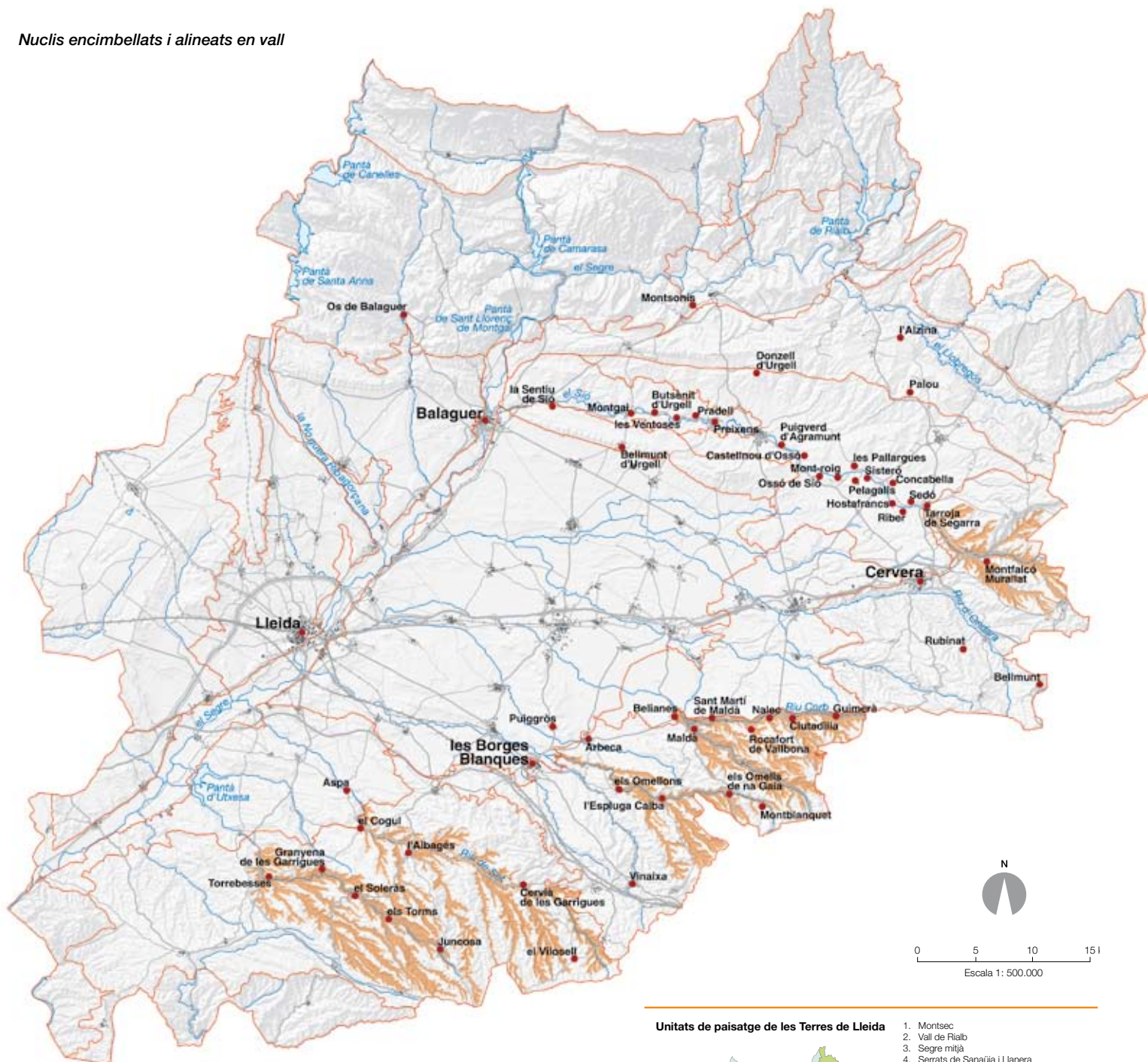
Així, doncs, els nuclis encimbellats i alineats en vall afronten avui dia diversos tipus de reptes que van des de l'abandonament i, per tant, la degradació del seu patrimoni material i cultural, fins a la proliferació incipient de noves activitats que n'estan transformant la fesomia. Tot plegat fa necessari l'elaboració de directrius paisatgístiques i una regulació més estricta en el camp de l'urbanisme (cal tenir en compte que molts municipis no tenen planejament vigent o només disposen d'una delimitació de sòl urbà), orientada a la preservació del perfil paisatgístic de l'espai construït i els seus punts d'interès (campanars, esglésies, castells i casals) i el conjunt visual que formen conjuntament amb l'espai obert circumdant de vessant i/o llera o plana al·luvial. L'assumpció d'aquest patró d'assentament i la seva gestió pot ser una oportunitat per a la valoració social, patrimonial i turística d'un dels elements més característics del paisatge de les Terres de Lleida.



Rocafort de Vallbona, seguint el curs del riu Corb. Jordi Bas

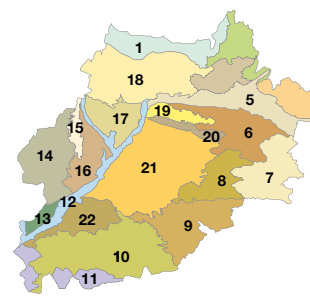
Nuclis encimbellats i alineats en vall

128



- Nuclis encimbellats i alineats en vall
- Valls amb nuclis alineats
- Unitats de paisatge
- ⚡ Caps de municipi

Unitats de paisatge de les Terres de Lleida



1. Montsec
2. Vall de Riabó
3. Segre mitjà
4. Serrats de Sanauja i Llanera
5. Vall del Liobregós
6. Alt Sió
7. Costers de la Segarra
8. Secans de Bellanes i d'Ondara
9. Garrigues baixes i vall del Corb
10. Garrigues altes
11. Costers de l'Ebre
12. Paisatge fluvial del Segre
13. Baix Segrià
14. Regadius del canal d'Aragó i Catalunya
15. Plana d'Almenar i Alguairó
16. Horta de Pinyana
17. Plana d'Algerri-Balaguer
18. Aspres de la Noguera
19. Baix Sió
20. Serres de Bellmunt i Almenara
21. Plana d'Urgell
22. Secans d'Utxesa

10. Boira



Conreu d'ametllers entre la boira, a la rodalia d'Alfés. Oriol Alamany

La morfologia de les Terres de Lleida en forma de plana, encerclada per un conjunt de serres, propicia l'aparició del fenomen climàtic de la boira. La persistència i la distribució territorial d'aquest fenomen modifica la percepció del paisatge, alhora que influencia la composició vegetal i l'estructura de conreus a la plana i, de manera puntual, a les valls i els relleus elevats que l'envolten. La boira és un element intangible, amb una influència cabdal en la configuració de la identitat paisatgística de les Terres de Lleida.

La boira que apareix més freqüentment a les Terres de Lleida és una boira d'irradiació, originada sota condicions de fort refredament nocturn. Es produeix en períodes d'estabilitat atmosfèrica, sobretot entre la tardor i l'inici de la primavera. Si la temperatura

disminueix i la humitat puja, la boira es fa cada vegada més densa, extensa i pot persistir dies. Aquest fenomen té com a conseqüència una disminució de la temperatura (el sol no arriba a escalfar la superfície del sòl) i de l'amplitud tèrmica (les temperatures del dia i de la nit difereixen en pocs graus) de la plana respecte dels relleus elevats dels voltants. Des del punt de vista físic, la boira no és més que un núvol situat a prop o fregant la superfície de la Terra format per petites gotes d'aigua en suspensió, i juntament amb la seva densitat, humitat i fredor en són les qualitats perceptibles més immediates.

Els dos factors que condicionen més el paisatge emboirat de les Terres de Lleida són l'estacionalitat i la distribució espacial. Pel que

fa al primer aspecte, la boira és un fenomen estacional propi dels mesos de novembre, desembre i gener, període en el qual dominen les situacions d'altres pressions atmosfèriques i, per tant, d'estancament de la circulació de l'aire. Durant aquest període la boira sovint es manté estable per sota els 350-450 m d'altitud, de manera que la seva distribució abraça tot l'àmbit central de les Terres de Lleida, amb centre a la ciutat de Lleida (unitats de paisatge de la plana d'Urgell, els secans d'Utxesa, els regadius del canal d'Aragó i Catalunya, l'horta de Pinyana i la plana d'Algerrí-Balaguer), on hi roman de manera persistent. Al seu torn, la boira penetra també per les valls i les zones muntanyenques, fins als 700 m, majoritàriament a la vall d'Àger –a la unitat de paisatge del Montsec–, a la vall de Rialb i als costers de l'Ebre, on s'hi manté de manera més ocasional o semipersistent.

La boira, en tant que fenomen climàtic, té una influència destacable en l'estructura del paisatge. En efecte, el seu caràcter humit i fred accentua l'aspror del clima subàrid i té sovint efectes negatius en la productivitat dels conreus, amb episodis extrems com la boira gebradora. D'altra banda, als sistemes en vall de la unitat Garrigues baixes la boira influencia la distribució altitudinal dels conreus,

orientant els cereals a les parts baixes i convidant l'olivera a pujar als pendents abançalats. A la unitat dels Aspres de Noguera, la persistència de la boira a les conques i fondals del territori (en general per dessota dels 700 m), a la tardor i a l'hivern, genera una inversió generalitzada de la vegetació, amb presència de boscos marcescents a les parts baixes i boscos d'esclerofil·les damunt dels nivells on les boires són absents o es dissipen aviat.

Però la principal incidència de la boira en el paisatge és la transformació del perfil visible del territori. En efecte, a l'interior dels espais emboirats el sistema de fites i fons escènics que emmarquen la plana és diluït i substituït per una perspectiva de radi curt i horitzons propers. Paral·lelament, l'absència de llum fa variar la percepció visiva dels objectes, tendint, per regla general, a difuminar-los i enfosquir-los. Una cosa i l'altra contribueixen a una pèrdua de visibilitat dels punts de referència habituals del paisatge de les Terres de Lleida (com el Montsec, la serra de la Llana o la Seu Vella, entre altres). En àmbits com l'horta de Pinyana, però, el joc de densitats de la boira conjuntament amb el canvi estacional de la vegetació aporta una varietat cíclica del color molt interessant, especialment a la primavera.



Boira a la conca de Meià, la Noguera. Jordi Bas

Fora de la plana la percepció varia diametralment. En dies emboirats, per exemple, les panoràmiques que s'obtenen des dels llocs mostren la plana com un espai encapotat per una gran massa uniforme i opaca. En aquest sentit, cal destacar el relleu elevat d'alguns tossals i serres que apareixen com a proes emergents sobre el perfil emboirat de la plana, com el Montmaneu, un turó de 495 m situat a la unitat costers de l'Ebre que, a més de ser el punt més alt de la divisòria entre el Segre i l'Ebre, en dies de boira eleva el seu cim de manera prominent sobre el perfil emboirat de la plana. Al nord, la presència o absència de boira determina la condició del Montsec i les serres adjacents com a principal fons escènic de les Terres de Lleida o, alternativament, com un mirador excel·lent sobre el mar de núvols que ocupa la plana.

La dimensió perceptiva de la boira va, però, més enllà de la perspectiva visual. En efecte, la boira altera el camp visual, enfosqueix els objectes i limita la mobilitat, però també humiteja i refreda l'ambient, principalment a l'hivern.

Finalment, és des del camp de l'expressió artística on s'han fet les aportacions més suggerents en relació amb la boira. En efecte, ja Miguel de Cervantes parla, en el viatge del seu cavaller Quixot cap a Barcelona, del seu pas per les Terres de Lleida i el seu encontre amb el bandoler Roque Guinart que, quan marxa, es perd en la boira. Al seu torn, a finals segle XVIII, Rafael d'Amat, baró de Maldà, es refereix, en escriure sobre les comarques de l'Urgell i la Segarra, a la boira, que compara amb un mar i en destaca la condició d'objecte dinàmic, capaç de fer variar amb el seu moviment les tonalitats i les fites en el paisatge:

Ha amanescut lo dia ab tan espesa boira que cubria a tot lo terreno de Urgell y Zagarra, que no se veyra res de aquí [a] allí, parexent tot un mar. Después, insensible, se han anadas dissipant las boiras, ab mescla de núvuls y serenitat y vist lo sol per entremitg hermozejant a tanta verdura de arbres olivers com hi ha en los termes de Maldà y Arbeca, ab tot los demás terrenos, y de vinyas, en los territoris de Urgell y Zagarra, veyent-se algo clars los pobles de Bali-anas, Prexana, Miralcamp, vilas de Bellpuig y Angrasola,, hermita de Sant Eloy, campanar y la teulada del cimbori de la vila de Tàrraga, hermita de Sant Roch y poble de Sant Martí, vila de Verdú, etc. Y àdhuc lo campanar y fortaleza de la ciutat de Lleyda, al nort.

(Amat, 1794)

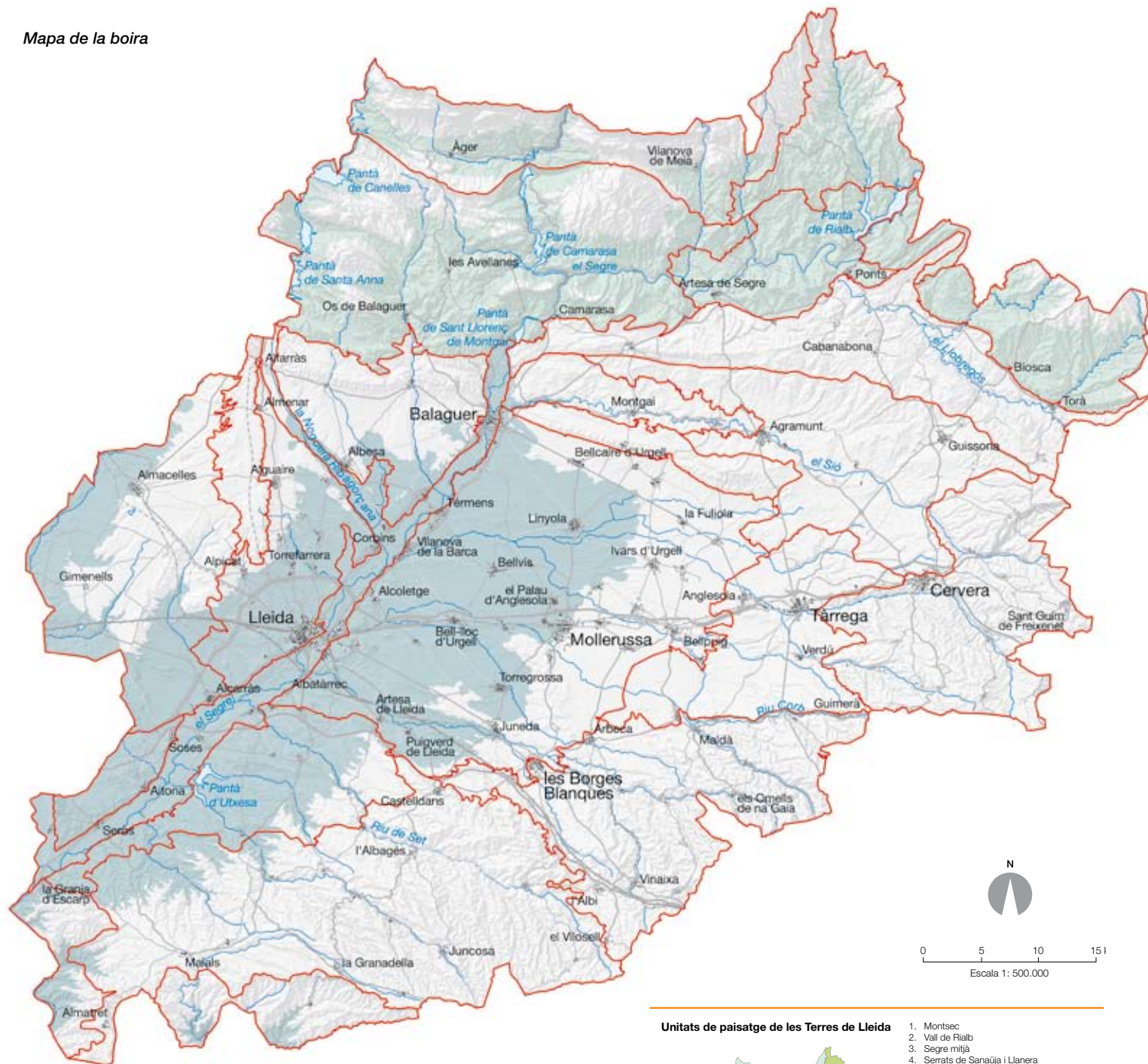
Modernament, la boira també ha estat motiu literari d'un bon nombre d'escriptors de Ponent, com Màrius Torres, que als seus escrits dóna fe de la identitat indestruïble entre la boira i la ciutat de Lleida, a la qual atribueix un perfil de ciutat hivernal molt marcat, i el poeta Jaume Agelet, que en les seves gloses sobre l'horta de Lleida eleva la boira a la categoria d'element estructurador del paisatge de les Terres de Lleida, al costat del verd dels conreus i de la blavor de sèquies i canals, és a dir, com a un gran referent identitari.

*Pel camí emboirat
El matí s'escorri
Amb colors humits
—morat, gris, taronja—.
Al flanc del camí
La clamor col·loca
El batec sonor
I verdós de l'horta.
Les aigües que duu
Fan una veu nova
D'hivern renascut
I són com una ombra.*

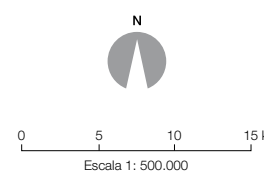
*Mes tinc el cor viu
I tot fresc de boira
Per aquest camí
Entelat de l'horta*

(Rosell i Colell, 2009)

Mapa de la boira

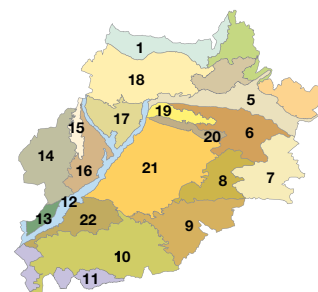


132



- Boira semipersistent
- Boira persistent
- Unitats de paisatge
- Caps de municipi

Unitats de paisatge de les Terres de Lleida



1. Montsec
2. Vall de Riabó
3. Segre mitjà
4. Serrats de Sanauja i Llanera
5. Vall del Liobregós
6. Alt Sió
7. Costers de la Segarra
8. Secans de Bellanes i d'Ondara
9. Garrigues baixes i vall del Corb
10. Garrigues altes
11. Costers de l'Ebre
12. Paisatge fluvial del Segre
13. Baix Segrià
14. Regadius del canal d'Aragó i Catalunya
15. Plana d'Almenar i Alguaire
16. Horta de Pinyana
17. Plana d'Algerri-Balaguer
18. Aspres de la Noguera
19. Baix Sió
20. Serres de Bellmunt i Almenara
21. Plana d'Urgell
22. Secans d'Utxesa

