

EVOLUCIÓ DEL PAISATGE

3

3 – EVOLUCIÓ DEL PAISATGE

El paisatge del Penedès, tal com es coneix i es percep actualment és el resultat de la prolongada acció de transformació dels factors naturals que han exercit històricament les diferents societats humanes que s'han aposentat sobre aquest territori. Així, les diverses societats que en un moment o altre de la història s'hi han anat establint, han fet ús del territori i l'han intervingut, amb més o menys intensitat d'acord amb els coneixements i capacitats tècniques, amb l'organització social i política, amb els sistemes econòmics i culturals propis de cada moment històric.

Aquests paisatges s'expliquen no només per la interacció dels factors naturals sinó també per la interacció, de forma constant i permanent, d'aquests amb els factors antròpics. Dels primers destaca el clima per la gran incidència sobre les cobertes de vegetació natural i agrícola o la qualitat de vida però, també, les plagues o els incendis. Dels segons, les iniciatives humanes tampoc són innòcues si es considera la transformació que suposa, per exemple, la implantació de grups neolítics a la plana penedesenca, la delimitació de l'*ager Tarraconensis* o l'expansió de la vinya per l'Anoia i l'Alt Penedès.

En aquest capítol s'aborda de manera sintètica una llarga seqüència evolutiva pel que fa a la transformació del paisatge del territori que, des de l'any 2017, s'ha establert administrativament com a vegueria del Penedès: des del paisatge viscut pels caçadors i recol·lectors de

la cova del Gegant de Sitges o de l'Abriç Romani fins al dels usuaris del port esportiu d'Aiguadolç. El capítol s'estructura a partir de grans períodes històrics i posa l'atenció en com les activitats humanes han provocat processos de transformació del caràcter del paisatge, i en la manera d'afitar, delimitar o albirar a cada moment. En certs moments també s'aventura, partint de la interpretació contemporània del paisatge, a descriure les impressions -i els valors- que podien ser atribuïts per les comunitats.

ELS ANTECEDENTS DEL PAISATGE PENEDESENC: DES DE LA PREHISTÒRIA FINS A L'ÈPOCA PREFEUDAL

Una de les primeres evidències de presència d'homínids en aquest territori és entre el 70.000 i el 40.000 aC al voltant de l'Abriç Romani de la cinglera de Capelló (Capellades) i a la cova del Gegant de Sitges (aprofitant que el Garraf hi ha nombroses cavitats d'origen càrstic). A l'Abriç Romani s'ha documentat un campament on haurien conviscut tres grups familiars possiblement emparentats. L'ocupació periòdica, l'organització curosa del refugi i l'emmagatzematge de determinats productes porten a pensar que el lloc era una fita de referència destacada i valorada dins dels espais

de caça i recol·lecció. Tot i això, els prehistoriadors pressuposen un molt baix índex de freqüentació del conjunt del territori penedesenc amb assentaments humans, a l'aire lliure o a recer de proteccions naturals, ocupats només en estades de curta durada a la recerca dels recursos necessaris per la supervivència i, per tant, amb poca incidència sobre el paisatge natural.

Aquests homínids, per a moure's pel territori, de ben segur que ja feien mapes mentals temàtics i detallats dels llocs. Consegüentment, altres fites que percebien devien ser la muntanya de Montserrat o el riu Anoia. En aquesta cartografia, l'Abriç Romani s'ubicaria en una zona de pas entre les terres de l'interior i les de la costa, i es reconeixeria com un lloc amb un caràcter diferent als escenaris de la conca d'Òdena o de la plana del Penedès situats a una banda i a l'altre del congost de Capellades. A l'extrem d'aquest itinerari es localitzaria arran de mar una altra fita que és la cova del Gegant (Sitges). Així, les formes de relleu, els cursos o punts d'aigua i la coberta de vegetació natural, ja s'utilitzarien per a precisar una determinada informació sobre els llocs on trobar, per exemple, menjar, material colorant o simplement descansar.

D'altra banda, les restes cremades d'animals i vegetals per grups de caçadors i recol·lectors del paleolític a la balma del Romani posen en evidència un paisatge de boscos amb una im-



Cinglera del Capelló, on s'hi localitzen fins a una vintena de jaciments arqueològics d'èpoques diferents, d'entre els que destaca el jaciment paleolític neandertal de l'Abriç Romani. ICGC, Fons Cuyàs

portant presència de pi a la plana i probablement també al Garraf i a les muntanyes d'Ordal, boscos de pi, majoritàriament de pi blanc, associats sobretot amb roures, així com espècies arbustives com el càdec. Més al nord de l'àmbit territorial creixerien les rouredes amb avellaners, freixes i arços, que necessitaven sòls més desenvolupats i profunds. En aquest paisatge natural dominat per boscos poc densos o petites agrupacions d'arbres, d'ambient humit i temperat, també hi hauria espais oberts i àrees d'aiguamolls al llarg de la franja costanera més plana.

Durant el neolític el paisatge vegetal deuria continuar estant dominat per les pinedes majoritàries de pi blanc, que compartien territori amb l'alzinar amb presència de garrics, roures i sureres. A les zones més muntanyoses i frescals s'hi podrien trobar clapes de faig, avet i bedoll, i les zones humides com els rius i els estanys estarien vorejades per boscos de verns, avellaners, oms, salzes i tamarius.

Fa 7.600 anys aquest caràcter natural va experimentar la primera transformació important deguda a factors humans. Com a conseqüència de l'arribada per mar de grups familiars de cultura neolítica que es distribuïen de forma dispersa pel territori, alguns espais de la plana del Penedès i del Garraf van esdevenir illes més o menys extenses de caràcter agrari on s'hi van començar a plantar diferents espècies de cereals i lleguminoses. També s'ocuparen els vessants de les serralades Litoral i Prelitoral per a usos ramaders. Així, aquests grups ja visqueren entre dos espais ben diferents. Per una banda el bosc i, per l'altra, el lloc dels assentaments i els camps.

Les noves maneres de viure i fer de les comunitats agrícoles i ramaderes del neolític degueren provocar només petites transformacions del paisatge de caràcter temporal. L'organització territorial corresponia a un sistema d'agricultura extensiva itinerant, en la que el poblament s'agrupava al voltant d'establiments de caràcter residencial, però d'ocupació cíclica discontinua, situats en terres planes de sòls lleugers. Aquestes terres, ben drenades i amb una coberta vegetal formada per un bosc mixt de roures i alzines, eren espais òptims per al conreu, mitjançant l'artigatge i el guaret, de cereals i lleguminoses. De fet, un dels primers testimonis que exemplifiquen aquest procés de transformació del paisatge se situava a les Guixeres de Vilobí, entre els mil·lennis 5.000 i 6.000 aC, un emplaçament estratègic rodejat de zones humides. Es tracta d'un assentament

de cabanes, amb una llarga seqüència d'ocupació, que s'ubica en un punt culminant de la muntanya de Can Sogues des d'on es practicava la nova estratègia d'ocupació del sòl fonamentada en l'agricultura que es complementava amb la ramaderia, la caça i la recol·lecció.

Aquest model binari d'assentament, ocupació i aprofitament del recursos naturals del terri-

tori del Penedès, en el que la plana, amb terres fèrtils i facilitat d'accés a l'aigua, era eminentment agrícola, i la muntanya principalment ramadera, es va mantenir fins a ben entrada l'edat del bronze, tot i que mostrava oscil·lacions entre la plana i la muntanya en funció de la variació dels factors climàtics (temperatures, cicles de pluviositat-sequera, etc.), d'organització social i d'esgotament dels recursos.

Així, per exemple, entre els mil·lennis 4.000 i 3.500 aC, les comunitats pageses de la plana del Penedès van haver de fer front a un augment dels períodes anuals de sequera amb la conseqüent davallada de les collites i de la productivitat. La resposta obligada davant del col·lapse fou un desplaçament cap a les terres més altes i una major dedicació a l'activitat ramadera. En general les terres planes de la vegueria



Jaciment ibèric del turó de la Font de la Canya a Avinyonet del Penedès va ser ocupat per la tribu dels cossetans des de finals del segle VII aC fins al segle III aC. Àngela Llop



L'aqüeducte de Sant Jaume dels Domenys, que abastia la vil·la dels Arcs, es va dissenyar bastint una escenografia que tenia presents diverses perspectives visuals que poguessin ser percebudes per una eventual visita. Àngela Llop

quedaren quasi despoblades, la qual cosa va comportar una colonització de l'espai pels boscos d'alzines, garrigues i pins.

Al final de l'edat del bronze, la ramaderia va guanyar importància i l'agricultura va perdre pes a la plana i es va reduir l'ocupació del territori, al contrari del que va ocórrer en d'altres indrets de Catalunya. A la plana central penedesenca sembla que es va regenerar una coberta vegetal formada per boscos mixtos d'alzines i roures amb clapes d'herbassars, alhora que el faig s'estenia. Així doncs, durant bona part de l'edat del bronze i del ferro, la vegueria era eminentment agropecuària, amb una escassa ocupació del territori planer, on s'hi desenvolupava un model de poblament semisedentari i d'escassa entitat constructiva.

Ja en l'edat del ferro, la intensificació del comerç amb la cultura fenícia va afavorir que s'introduïssin canvis socials, culturals, tecnològics, econòmics i territorials. La necessitat d'acumular cada vegada més béns d'intercanvi va comportar la represa de l'agricultura, que va passar a intensificar la seva explotació del territori mitjançant la fixació del poblament (tot abandonant les pràctiques agrícoles itinerants) i també amb algunes millores agrícoles. És en aquest moment quan es va introduir el conreu de la vinya per tal de disminuir la dependència del comerç fenici, alhora que es va estendre també l'olivera a costa dels alzinars, suredes, rouredes o fagedes. La ramaderia va deixar de ser extensiva i s'integrà cada vegada més en un sistema rural agroramader.

Durant l'època ibèrica es va iniciar una major antropització del paisatge, amb el conreu de cereals, lleguminoses, vinya i olivera. Els espais agrícoles s'organitzaven a les rodalies dels assentaments humans. Aquests conreus, especialment els cerealístics, dibuixaven un paisatge agrari ja permanent, on el camp restava conreat la major part de l'any. Donat que el model agrícola només podia augmentar la producció estenent la superfície conreada, la coberta vegetal de la plana deixaria pas a nous conreus. Per contra, la ramaderia extensiva, pròpia de les èpoques anteriors en zones de muntanya, va començar a decaure i el pi blanc va passar a ser la coberta dominant. Es produí una consolidació i fortificació de les estructures de poblament, especialment d'aquelles situades en punts culminants i amb una conca visual àmplia, llocs estratègics per al control del territori i per a l'acumulació i control dels béns i la producció agropecuària. Alguns dels poblats ibèrics més coneguts són Olèrdola (Olèrdola) o el turó de la Font de la Canya (Avinyonet del Penedès). Cap al final de l'etapa ibèrica van començar a configurar-se nuclis consolidats a la zona costanera litoral, com la Ciutadella de Calafell, així com l'organització jeràrquica del territori de la Cessetània, amb la seva capital Kesse (Tarragona) però amb nuclis secundaris al Penedès com Darró o Adarró (Vilanova i la Geltrú), les Masies de Sant Miquel (Banyeres del Penedès) i, de nou, Olèrdola (Olèrdola). A les Masies de Sant Miquel, per exemple, s'ha identificat un teixit urbà d'unes 2,5 ha. que data d'entre els segles VI aC i II aC. Es tracta d'un recinte emmurallat dins del qual s'han documentat unes 200 illes de cases i una extensa xarxa de carrers amb places i edificacions singulars.

Així doncs, durant aquest llarg període de temps és quan la vegueria va adquirir un primigeni caràcter agrari i urbà, però, també es va originar una incipient configuració territorial fet que, probablement, va incrementar el vincle amb la terra, una major socialització i

també una major cohesió dels grups que l'explotaven.

Aquesta forma ibèrica d'organització del poblament, es va mantenir durant la primera romanització, fins ben bé el segle II aC. Va ser llavors quan començà a canviar tant l'estructura del poblament com el sistema agrari, i, per tant, quan el paisatge va començar a transformar-se per la nova cultura romana que s'imposava i s'estenia per tot el territori.

A partir del segle I aC va començar la vertadera romanització del territori, transformant-se tant l'estructura del poblament com del sistema agrari. La projecció, ordenació i estructuració territorial van provocar més una ruptura que no pas una continuïtat. Els romans expressaren de manera precisa sobre els territoris uns ideals de vida del tot diferents als de la cultura ibèrica. Un dels primers canvis és la fundació de nova planta de la ciutat de Tarraco (Tarragona) que anul·la l'antiga capital cossetana de Kesse. Aquest nou ordre també es projecta en l'espai en forma d'una trama regular ortogonal de parcel·les agràries, les centúries. És a dir, es van reparcel·lar els sòls productius (orientats no ja a la producció pròpia, sinó al mercat i al comerç, especialment de cereals, oli i vi) dins dels quals s'inclouen les planes de la vegueria. Al mateix temps, es fixa una xarxa estructurada de camins de pas i traspàs, que afavorien la mobilitat de les mercaderies. Cadascun d'aquests canvis faciliten l'exercici d'imposar uns impostos, una legalitat i una autoritat i, en darrer terme, cohesionar un territori conquerit al voltant de Tarragona però, també, de Roma.

Enmig del parcel·lari, ubicades de forma aïllada, fàcilment visibles i identificables, s'hi ubicaven les vil·les. Les vil·les romanes suposaven un nou programa arquitectònic que combinava diverses activitats (residència, oci, gestió i producció), amb les infraestructures i instal·lacions associades a aquests usos (sobretot



La construcció de la Via Augusta va representar una important transformació del paisatge. A la imatge la Via Augusta al seu pas pel Vendrell. Observatori del Paisatge de Catalunya

per a la canalització i distribució de l'aigua), i que va esdevenir un element fonamental en l'estructura del poblament rural del Penedès de l'època romana.

Tant en la franja litoral (Darro, Vilarenc, El Vinyet) com a les planes interiors (Torrota del

Moro, Sant Valenti, Els Arcs, Tomovi), les vil·les se situaven en indrets elevats i propers a cursos d'aigua. En les vil·les romanes, la topografia del lloc era utilitzada a la vegada per a una millor gestió dels recursos, per a la construcció de les infraestructures adjacents, per al control del territori agrícola obert de la plana, i, a vegades

també, amb la intenció de provocar un cert impacte visual que mostrés la monumentalitat del poder social i econòmic. És el cas, per exemple, de l'aqüeducte de Sant Jaume dels Domenys, que abastia la vil·la dels Arcs i que es va dissenyar bastint una escenografia que tenia presents diverses perspectives visuals.

El nou paisatge és percebut per a les elits de la societat romana com una obra que suggereix i projecta una imatge ideal. Això explica el protagonisme que adquireixen les vistes percebudes dels espais interiors de les vil·les però, també, a les vistes des de l'interior cap als espais oberts de l'entorn. Tot i la manca de dades, els indicis assenyalen que algunes de les vil·les de la vegueria també disposarien d'un espai residencial destinat al gaudi i a la contemplació estètica. En aquest sentit, a la vil·la de Darró (Vilanova i la Geltrú) els historiadors documenten que a mitjans segle IV es va construir un espai de recepció a la manera dels palaus imperials. La situació a primera línia de mar i el significat de la monumentalització arquitectònica permet imaginar un reconeixement conscient del que avui s'interpretaria com un valor estètic del paisatge, atribuïble tant a la làmina d'aigua com als cultius de l'entorn de la vil·la.

La centuriació, la distribució pel territori de les vil·les i la consolidació dels principals nuclis urbans van deixar una empremta inesborrable en el paisatge penedesenc, podent-se reconèixer moltes d'aquestes traces en el paisatge actual. Sobre el relleu es fixen uns punts, unes línies i unes àrees que perduren en el temps pel fet que adquireixen una funció de fita i de límit que es converteixen en una referència física segura i imprescindible davant de qualsevol dubte o disputa per la terra.

En base a aquesta nova estructura del poblament romana, es va estendre de forma significativa el conreu de la vinya, concentrada a la franja litoral però també, de forma aïllada, a l'interior. També es va estendre l'olivera, i el mosaic de conreus resultant convivia amb fragments de bosc a la plana. La construcció de les principals vies de comunicació de l'època romana d'aquest territori representà una altra de les principals transformacions del paisatge: és el cas sobretot de la via Augusta, que travessava el conjunt del territori penedesenc,



El castell de Subirats es construí a principis del segle X com a castell de Marca durant la conquesta del Penedès als sarraïns. Arxiu d'imatges de l'Observatori del Paisatge de Catalunya (Jordi Salinas)

i que avui se li atribueix un valor històric, social i simbòlic molt rellevant.

En resum, durant aquest període, es consolida el caràcter agrari així com la condició de lloc de pas que es mantindrà en el temps. Els elements del paisatge que constitueixen aquest caràcter i condició adquireixen la qualitat de fita de re-

ferència, la qual cosa explica la tossuda pervivència d'aquest paisatge cultural. Això és així, per exemple, en la coincidència encara avui de molts límits del parcel·lari agrícola amb l'antiga centuriació romana de la segona meitat del segle II aC. Un altre cas de pervivència són les continuïtats d'alguns assentaments romans com Vilanova i la Geltrú, Sitges, Cubelles, Pacs,

Molanta o les Gunyoles. També en el cas de les infraestructures de mobilitat, es detecta la continuïtat de la via Augusta, prèviament citada, en el traçat de la N-340 així com la pervivència de molts punts d'etapa i de cruïlles. D'igual manera, la Y del pas viari i ferroviari a la rodalia de Tarragona s'explica en part per la xarxa viària romana heretada.

La organització romana del poblament es va anar transformant progressivament entre els segles IV i VII dC vers una major concentració del poblament rural i una reducció dels assentaments aïllats i es desenvolupava un tipus d'economia mixta, agrícola, ramadera i recol·lectora de petita escala. Vers el segle VI, moltes de les vil·les romanes ja estaven abandonades, i moltes àrees cobertes de bosc es van desforestar, possiblement per a obtenir prats per a una ramaderia en augment i per a l'obtenció de fusta per a combustible domèstic, per fer carbó vegetal i pels forns de calç. De fet, s'ha situat en aquest període l'origen del paisatge actual del massís del Garraf, de roques nues amb una escassa cobertura vegetal en petites clapes de màquia i garriga.

L'arribada de la cultura musulmana al nord del litoral mediterrani, cap al segle VIII dC, va convertir el territori de l'actual vegueria en una «terra de ningú». Les constants amenaces i incursions de sarraïns i cristians suposaren un abandonament d'aquest territori i un retrocés en les activitats agrícoles, i dificultaren l'assentament de nuclis àrabs permanents. El paisatge deuria transformar-se lleument a favor d'un recobriment d'una coberta vegetal d'espècies arbustives i arbòries.

EL PAISATGE DEL PENEDÈS DURANT L'ÈPOCA MEDIEVAL I MODERNA

Després dels segles de dominació musulmana, s'iniciaren els processos de conquesta carolíngia (segle IX) i comtal (segle X en endavant), que, procedents del nord i entrant per la zona del Penedès i l'eix del riu Gaià, construïren castells i esglésies arreu. L'expansió va estar marcada per una estratègia que va configurar un nou model d'ocupació, poblament i aprofitament del territori que va deixar la seva empremta en el paisatge fins a l'actualitat.

Molts dels castells es construïren en punts elevats del territori amb una clara funció defensiva (castells de Marca), o en llocs estratègics com espais fronterers o camins, atenent a la seva funció de guaita de l'enemic, i avui són excel·lents punts d'observació del paisatge i alguns d'ells constitueixen fites visuals de referència (veure capítol 4 – Fites i fons escènics). L'existència dels castells i les esglésies provocaren l'aparició d'una nova tipologia d'assentaments urbans que, no sense modificacions, ha arribat fins als nostres dies. Aquests elements provocaren, dins els respectius límits castrals i parroquials, moviments interns de població que van suposar l'abandonament del poblament rural semidispers a favor d'una major concentració. Segons Maria Soler són diversos els tipus de nuclis habitats que es van configurar en aquesta època:

—Els pobles castrals que, del 950 en endavant, se situaven a dins i a fora de les muralles dels castells, com per exemple a Subirats, Olèrdola, Gelida i Castellet. Amb el pas del temps aquest patró de poblament va decaure a favor de les viles de la plana. Alguns nuclis es van traslladar muntanya avall, com és el cas de Subirats (que dóna lloc a Sant Sadurní d'Anoia) o Gelida, i d'altres s'abandonaren, com Olèrdola.

—Els pobles de sagrera que van aparèixer entre els anys 1030 i 1100 i que se situaven al voltant d'esglésies, com per exemple Sant Joan de Mediona. Aquest patró de poblament també va decaure davant del potencial de les viles mercat, les viles franques i les viles noves.

—Les viles mercat, algunes d'herència antiga com la Granada, que a partir del segle XI es van desenvolupar al voltant d'una plaça, o d'un camí, com l'Arboç, o com Igualada, una vila que conjugava la confluència de camins amb el seu naixement com a vila mercat.

—Les viles franques i les viles noves que van proliferar entre els segles XII i XIII i van constituir exemples de planificació del territori. La



Vilafranca del Penedès té el seu origen als privilegis concedits pel comte de Barcelona al segle XII per tal que es repoblés la zona propera a Olèrdola després de la reconquesta. Àngela Llop

donació de privilegis sobre un lloc habitat i central acostumava a ser el factor determinant per al naixement d'una d'aquestes viles, com per exemple Vilafranca del Penedès o Vilanova i la Geltrú.

—Finalment, es distingeixen els nuclis nascuts al voltant d'una font o deu d'aigua i els nascuts d'una confluència de camins, com Sant Quintí de Mediona o possiblement també l'Ordal, nascut a redós d'un hostal.

Va ser, per tant, durant l'edat mitjana que van néixer les principals viles que després esdevindrien ciutats: Vilafranca del Penedès, Vilanova i la Geltrú (primer com a la Geltrú i finalment com a Vilanova i la Geltrú) o Igualada. El cas d'Igualada és un exemple paradigmàtic d'una vila nascuda a redós de diferents factors que la van convertir en una ciutat de rellevància territorial: una cruïlla de camins, una sagrera eclesial que agrupava població, la instal·lació del mercat en diversos espais i places de la vila,

la planificació de diverses illes de cases i l'emmurallament.

Pel que fa al paisatge agrari, el lent procés de reconquesta va fer que els territoris situats al nord del riu Gaià es consolidessin des d'un punt de vista agrícola amb un model d'assentament propi de la Catalunya Vella, amb l'establiment de pobles encastellats (alguns d'ells constitueixen fites visuals de referència, tal i com s'explica al capítol 4 – Mosaics agrofo-

restals i boscos), i masies disperses, mentre que la plana continuava erma en bona part. A partir, però, del segle XII l'antic mosaic agrícola es transformà amb l'expansió de masos. En aquestes explotacions hi vivia generalment una família, però en d'altres se n'agrupaven varies fins al punt de conformar una petita unitat de poblament. La vinya ocupava zones planeres i properes als llocs habitats.

Més endavant, durant els segles XIII, XIV i XV, com a conseqüència d'un canvi en el sistema d'explotació del bestiar, les terres del Penedès i el Garraf es van convertir en pastures d'hivern o en llocs de pas de bestiar cap a Barcelona. Aquesta dinàmica ramadera, conjuntament amb el consum de fusta per a generar energia o per a la construcció, va continuar el ja intens procés de desforestació de les zones muntanyoses, especialment del Garraf.

Altres usos i aprofitaments del territori generaren també, en diferent grau, una transformació i antropització del paisatge. És el cas de les zones d'aiguamolls, que eren aprofitades per a la caça, la pesca i també per a la ramaderia. O de la producció de terrissa, que requeria la ubicació d'un taller de transformació proper als llocs d'extracció de la matèria, però també de zones forestals d'on extreure el combustible, com els forns de Cabrera d'Anoia, amb una àrea d'influència en la que es generava una degradació de la coberta forestal. També els cursos fluvials, a banda d'un recurs hídric, eren utilitzats com a font d'energia hidràulica dels molins, que s'ubicaren especialment al curs alt del riu l'Anoia i afluents i al curs alt i mitjà del riu de Foix.

Durant l'edat mitjana es consolidà i s'amplià la xarxa de vies de comunicació heretada de l'època romana. El Penedès va esdevenir un territori creuat per nombroses vies, aprofitant, a la mesura del possible, l'orografia planera com la plana del Penedès o la Conca d'Òdena. Una de les vies de pas que es consolidaren durant



Als segles XVI i XVII a la franja costera predominava el conreu de la vinya. A la foto vinya al cim de Miralpeix. Josep Antoni Herrera

aquest període va ser el camí reial d'Aragó d'herència romana. Existien també nombroses vies utilitzades per la ramaderia, ja fos per a usos comercials (vers Barcelona) o de transhumància, cercant les pastures d'hivern (carreteres Penedès - Pirineus).

La successió de guerres, onades de pestes, fams, plagues, terratrèmols i brots de violència dels segles XIV i XV provocà una davallada de la densitat de poblament. Els assentaments urbans quedaren mig buits i al camp hi havia molts masos abandonats. Els efectes sobre el consum i la producció, i la conjuntura político-econòmica dels segles XVI i XVII, van dificultar una recuperació dels nivells d'abans de la crisi, cosa que va incidir en el paisatge.

En aquest període, a la franja costanera predominava el paisatge agrícola. Destacava el conreu de la vinya, que es mantingué del període anterior amb una producció destinada tant al comerç exterior com al mercat de Barcelona. Aquesta puixança del litoral es veié reflectida, també, en el creixement de les ciutats costaneres, com Sitges o Vilanova i la Geltrú vers el segle XVI, que creixeren tot i els molt freqüents atacs de pirates. Per poder minimitzar els atacs es van construir construccions de guaita al llarg del Penedès marítim, algunes de les quals també són actualment fites visuals de referència (veure capítol 4 - Façana marítima).

La realitat del litoral contrastava amb el rerepaís, on succeiria tot el contrari degut a unes

pràctiques agrícoles menys intensives. De fet, a partir del segle XVI es va produir un fenomen de concentració parcel·lària. Les famílies pageses benestants compraren camps abandonats fins al punt que, per terme mitjà, una masia va passar a explotar la terra de tres o cinc masies antigues. El sistema agrari no va canviar, però el nombre de construccions aïllades va disminuir.

Igual que en el conjunt de Catalunya, el territori penedesenc experimentà els efectes de les transformacions econòmiques del segle XVIII. Es donà un augment considerable de la població i una expansió de l'agricultura i de l'activitat artesanal, sobretot tèxtil, que es dispersà pel territori. Aquests processos van provocar canvis importants en la fesomia del mosaic agroforestal i de les trames urbanes de les viles i ciutats. En el paisatge agrícola del Penedès, s'imposà progressivament la vinya, per ser més rentable que el cereal, fet que es va traduir en una reducció dràstica de la coberta forestal i dels terrenys erms. L'expansió de la vinya es va produir sobretot a partir de mitjans del segle XVIII, quan s'imposà a la zona costanera, mentre que a la plana Prelitoral i l'interior s'igualà la superfície de vinya i cereal. Es trencà així el tradicional equilibri de la tríada mediterrània, que només continuà amb certa presència als territoris interiors (alguns municipis de l'Anoia més interior continuaren sent eminentment cerealístics, amb una economia orientada a l'autoconsum).

L'evolució d'aquest paisatge agrícola, caracteritzat bàsicament per uns mosaics heretats d'època romana coberts de vinya -sobretot- i de cereals però, també delimitats per l'olivera, els ametllers o els garrofers, mantenia un mateix patró agrari perquè la tècnica i, per extensió, el parcel·lari es mantingueren invariables. Així, per exemple, en aquella època una imatge panoràmica de la vinya al Penedès, al Vallès o al Baix Ebre devien ser similars.

L'augment de la superfície vitivinícola (molt relacionada amb l'extensió de l'aiguardent per exportació), que va arribar a estar present en el 94% dels pobles de l'aleshores corregiment de Vilafranca, s'imposà en superfície a la resta de conreus ja a la primera meitat del segle XIX, i va continuar fins al moment crític en què l'economia vitivinícola s'enfonsaria, a finals del XIX, amb l'arribada de la plaga de la fil·loxera. Altres conreus presents a la majoria dels pobles eren els cerealístics, el de llegums, tot i que amb produccions limitades, i l'olivera, sobretot al Baix Penedès. El regadiu, de presència testimonial, només era important a Sant Quintí de Mediona i altres pobles de la vora dels rius Anoia, de Bitlles i, molt més modestament, al riu Gaià, de curs fluvial intermitent i molt més torrencial.

Tot aquest impuls agrari de finals del segle XVIII va anar acompanyat de la construcció de noves masies i masoveries, i, per tant, d'un increment general del poblament rural. Així, es crearen noves unitats d'explotació pageses, que se subdividiren a partir de les anteriors –sovint en forma de masoveries, mitjançant diferents relacions contractuals– o bé s'establiren en zones forestals que, per artigitge i rompudes, es convertiren en ús agrícola. Com a conseqüència, moltes de les actuals masies visibles en el territori tenen els seus fonaments en el segle XVIII. Va ser també aleshores quan es van construir la major part dels sistemes de feixes, tines, marges i cabanes de pedra seca que encara romanen avui en dia i conformen el paisatge de la pedra seca del Penedès, avui d'elevat valor patrimonial (veure el capítol 4 – Mosaics agroforestals i boscos). Aquesta expansió agrària generalitzada, i especialitzada, va tenir com a conseqüència directa la disminució de la ja migrada superfície forestal que va provocar l'absoluta desforestació del massís del Garraf i de gran part de l'Ordal.

Les ciutats també van créixer fet que, en alguns casos, va suposar una profunda trans-

formació de les seves trames urbanes. Es van modernitzar i acollien una major diversitat d'activitats artesanals, però també noves activitats manufactureres i protoindustrials, orientades ja clarament a mercats d'abast català, espanyol i internacional. Igualada, Capellades i Sant Pere de Riudebitlles van esdevenir centres manufactureres, mentre que Vilanova i la Geltrú es convertí en el gran port comercial del Penedès, seguit del de Sitges, com a centre d'exportació i importació.

D'igual manera, durant aquest període es va intensificar l'explotació hidràulica dels cursos fluvials amb la instal·lació d'activitats industrials com la paperera, la draperia o la botera, que s'adaptaven als condicionats del recurs aigua, d'espai i de materials constructius de cadascuna de les valls fluvials ocupades, i que, tal i com passava en altres rius catalans, exigien uns determinats ginys mecànics i de brigades de treballadors. La majoria estaven concentrades a la zona del riu l'Anoia i del riu de Bitlles, amb



Al segle XVIII es donà un increment important del poblament rural i es construïren noves masies. A la imatge masia Can Pere Pau a Vilanova i la Geltrú, construïda al segle XVIII. ICGC, Fons Cuyàs

centres a Igualada i Capellades, formant autèntics pols industrials (veure el capítol 4 – Paisatges industrials i preindustrials de l'Anoia i el Foix). Tot i que la indústria tèxtil, bàsicament drapera, però també de llana i, més tard de cotó, era la manufactura més important de la zona durant el segle XVIII, es va produir l'eclosió de la indústria paperera propiciada per diversos factors de caire polític i econòmic, com la prohibició d'exportació de drap, la restricció de la importació de paper estranger o l'atorgament el 1788 del monopoli del mercat de les colònies d'ultramar a les papereres catalanes. El creixement d'aquesta indústria va comportar que l'Anoia es convertís en una de les zones papereres, amb Capellades com a centre principal, més importants de l'estat espanyol fins a principis del segle XIX.

Al segle XVIII es va intensificar l'explotació hidràulica dels cursos fluvials amb la instal·lació de nombroses activitats industrials com la paperera o la draperia. A la imatge molins paperers de Capellades. Fons del Museu Molí Paperer de Capellades

En definitiva, en conjunt a l'època medieval i moderna el paisatge penedesenc va tendir a mantenir-se en un equilibri harmònic. Dit d'una altra manera, en general, la consolidació de teixits residencials nous (segles XI-XIII), el desenvolupament de les masies (segles XVI-XVIII) o el creixement de la manufactura paperera (segles XVIII-XX) conformen a grans trets un paisatge que canvia en poc el caràcter agrari heretat.

EL PAISATGE ENTRE EL 1800 I EL 1950

Fins a finals del segle XVIII la població del conjunt del territori romangué força estancada, ja que va anar fluctuant lleugerament per diversos episodis de pestes i fets d'armes, per la qual cosa ni els nuclis ni els aprofitaments no van experimentar variacions apreciables.

A partir de la segona meitat del segle XIX es donà un increment de la ramaderia extensiva i de la demanda de carbó tant per a usos domèstics com per a matèria primera de les primeres indústries i el ferrocarril que expliquen la tala de la majoria de masses forestals ubicades en zones de muntanya.

L'augment dels preus que es produí com a conseqüència de la ruïna de les vinyes franceses afectades per la plaga de la fil·loxera va afavorir que, durant uns vint anys (1860-1887), a la veguèria s'ocupessin tots els terrenys favorables de la plana i la muntanya per plantar-hi vinya. Es van talar els espais forestals, els vessants s'aterrassen (utilitzant la tècnica de la pedra seca per a la construcció de feixes i marges esglaonats) i els policonreus donen pas al domini del monocultiu extensiu de la vinya, a vegades acompanyada d'olivera. Fou el moment de màxima pressió agrícola sobre el territori. A l'Anoia, per exemple, va arribar a ocupar prop del 70% de la superfície conreada, tant a la plana com a la muntanya.

Una de les estratègies per a cobrir les necessitats d'habitatge en aquesta època foren les promocions urbanístiques consistents en lots de cossos, en forma de carrers de cases. El cos era una unitat de mesura que equivalia a la mida de la biga i que determinava l'amplada de la parcel·la per contra la fondària s'adaptava als condicionants del lloc. La casa tipus acostumava a ser de planta baixa i pis amb la coberta paral·lela a la façana. Els darreres s'utilitzaven com a espais de pati o hort. Avui en aquesta veguèria encara es documenten clarament unes 180 iniciatives ja sigui al mig dels camps, a tocar d'una masia o bé en relació amb un nucli urbà (veure el capítol 4 – Paisatge vitivinícola).

La “febre d'or” s'acabà quan la plaga de fil·loxera va creuar la frontera i destruï els vinyars del Penedès: el 1887 arribà al Penedès (a Gelida



A partir de la segona meitat del segle XIX hi hagué una colonització agrícola dels espais forestals amb la construcció de marges i feixes de pedra seca en els vessants amb forts pendents. Àngela Llop

és on s'identificà el primer brot de la fil·loxera en tot l'àmbit territorial), el 1889 a la Conca d'Òdena i el 1890 al Garraf. La plaga va ser molt important arreu de la vegueria fins al punt de provocar una severa crisi econòmica que va portar a la ruïna moltes famílies pels canvis de contractes i desnonaments.

Amb la crisi provocada per la fil·loxera, la zona va viure unes dècades de regressió poblacional, així com també agrícola, amb l'abandonament dels conreus més marginals que s'havien colonitzat *in extremis* per aprofitar la puixança comercial de finals del XIX, passant-se a conrear només en terrenys planers. En alguns llocs, la vinya va ser substituïda pel cereal. En d'al-

tres, l'estratègia va ser la planificació agrícola, com a la plana de Vilanova i la Geltrú, on es va dissenyar, mitjançant el pantà de Foix a Castellet i la Gornal, un canvi molt important: passar d'un paisatge de vinyes a un d'hortalisses de regadius. El fracàs del pantà va impedir que aquest canvi s'esdevingués com s'havia planificat, almenys fins a mitjan del segle XX i, de fet,

va motivar que a part de la costa compresa entre Cunit i Vilanova i la Geltrú es mantingués com una àrea de maresmes i aiguamolls, que es conservaren fins fa escasses dècades. Però en general, la vinya, amb peu americà per evitar la fil·loxera, continuà sent el conreu més important a tota la vegueria, només acompanyat per algunes plantacions d'oliveres o ametllers i el manteniment d'alguns sembrats. Després de la fil·loxera, en alguns indrets la vinya es va recuperar amb replantacions o amb un canvi d'estratègia productiva, com per exemple mitjançant el canvi de producció de vi a cava, especialment a l'entorn de Sant Sadurn d'Anoia.

La industrialització i l'arribada del vapor va incidir també en els paisatges urbans tradicionals d'arrel agrícola i manufacturera de les ciutats transformant-ne els teixits urbans amb la ubicació de magatzems, fàbriques i xemeneies, i amb l'extensió de les trames industrials i també residencials, amb els coneguts com a eixamples menors, inspirats en major o menor grau en l'eixample barceloní, com per exemple en el cas de Vilanova i la Geltrú amb l'eixample Gumà, o també del Vendrell. En algunes de les viles penedesenques també hi deixaren la seva empremta arquitectònica els propietaris indians d'edificis reconeguts avui pel seu valor històric i simbòlic: cellers, mansions i palaus residencials, i altres obres de l'arquitectura civil, formen part del paisatge urbà i patrimonial a Vilafranca del Penedès, Vilanova i la Geltrú, Sitges, L'Arboç, El Vendrell, Sant Pere de Ribes, Cubelles o Calafell.

Tot i els desenvolupaments urbans, els nuclis continuaren presentant un aspecte força compacte i contigu entre els centres històrics i els nous creixements. També l'arribada del ferrocarril (a la dècada de 1860 es va connectar Vilafranca del Penedès amb Barcelona) incidí en la configuració de noves trames urbanes a partir dels nuclis existents, donant lloc a nous sectors residencials, com a Vilafranca del Penedès.



La industrialització i l'arribada del vapor va incidir en els paisatges urbans tradicionals de les ciutats penedesenques amb la ubicació de magatzems, fàbriques i xemeneies. A la imatge Igualada amb nombroses indústries. ICGC, Fons Cuyàs

Alguns empresaris que havien anat a fer negocis a Amèrica van tornar al Penedès i van contribuir a la transformació urbanística d'alguns municipis amb la construcció d'edificis eclèctics, modernistes o neoclàssics. A la imatge, el Palau Gener a l'Arboç, construït a l'últim quart del segle XIX amb la fortuna obtinguda amb el tabac a Cuba. Àngela Llop

En definitiva, bona part de l'evolució del paisatge al Penedès durant el segle XIX i primera meitat del segle XX va anar lligada als canvis de la superfície ocupada pels boscos i els conreus. Els pobles i viles, petits i compactes, no obstant els canvis i creixements soferts, quedaven envoltats per aquest paisatge eminentment agrícola. El litoral penedesenc va ser, fins a meitat del segle XX, el que va conèixer una major transformació urbanitzadora, impulsada per la construcció del ferrocarril per la costa que uniria aquesta franja litoral amb Barcelona. Així,

els primers desenvolupaments turístics del litoral es van donar a principis del segle XX, i el mateix ocorria amb instal·lacions industrials de gran magnitud, com la cimentera de Vallcarca, inaugurada el 1903 i que esdevindria una colònia industrial (veure capítol 4 – Façana marítima).

Les fotografies aèries del vol americà dels anys 1945-1946 constaten com el paisatge de mitjans segle XX és eminentment agrícola (de camps de conreus herbacis i vinya) i àrees restringides de vegetació natural. També permeten intuir uns espais oberts aïllats amb masies i barraques, així com unes àrees urbanes d'una extensió molt acotada. Les carreteres i el tren tallaven aquest mosaic, però no esdevenien una barrera. Dit d'una altra manera, la configuració de l'espai no tenia cap tipus de ruptura significativa, al marge òbviament del relleu o de les esclarissades àrees de vegetació natural, cap al Pla de Montserrat o l'Alt Gaià.

LES PRINCIPALS TRANSFORMACIONS DEL PAISATGE A LA SEGONA MEITAT DEL SEGLE XX I INICIS DEL XXI

Fins a la dècada de 1960, la matriu paisatgística del conjunt del Penedès es va mantenir sense gaires canvis importants i amb un fort component rural (agrari i forestal), tot i la presència d'alguns elements urbans i industrials que, en la seva major part, es mantenien continguts en les trames urbanes existents.

Ara bé, el paisatge canvia de manera significativa a partir de la segona meitat del segle XX i fins al trànsit al segle XXI, amb la construcció de les grans infraestructures lineals; la dispersió de les àrees de creixement urbà, tant residencial com industrial i logístic; el creixement dels nuclis urbans; l'abandonament d'una part del camp, especialment de les àrees més

muntanyoses i dels espais rurals més aïllats i el conseqüent creixement de la superfície forestal, etc. Així, el canvi paisatgístic al llarg de la segona meitat del segle XX va estar motivat principalment per la necessitat de sòl residencial, industrial i logístic assequible pel que fa al preu i accessible pel que a la mobilitat. Aquestes dinàmiques es va intensificar en les darreres dècades del segle XX, entre d'altres raons, per la proximitat a la Regió Metropolitana de Barcelona.

En aquest període, en general a molts àmbits de Catalunya, i el de la vegueria del Penedès no n'és una excepció, es comença a experimentar un procés de fragmentació de les cobertes predominants del sòl. Això fa que avui, observar el paisatge des de, per exemple, el castell

de Gelida (Gelida), permeti percebre àrees que tallen la continuïtat paisatgística que s'havia donat fins aquell moment. Això es constata, per exemple, amb l'existència d'una clara discontinuïtat entre les unitats de paisatge de Valls de l'Anoia i del Pla de Montserrat, entre moltes altres. En resum, arreu es percep un augment de la àrees de vegetació natural així com un major nombre d'àrees i perímetres urbans i industrials que es relacionen i es tallen amb més infraestructures lineals. Així és fàcil trobar indrets on es tendeix a conformar un paisatge sense cap ordre pel que fa a l'escala, la forma i el color dels elements.

A continuació es detallen les principals transformacions ocorregudes al Penedès des de la segona meitat del segle XX i fins a l'actualitat.



Una de les principals transformacions ocorregudes en el conjunt de l'àmbit territorial del Penedès ha estat la proliferació de les urbanitzacions. Joan Soler i Gironès

L'aparició i expansió de les urbanitzacions i la creixent urbanització del territori:

Una de les principals transformacions ocorregudes en el conjunt de l'àmbit del Penedès ha estat l'expansió de les urbanitzacions (veure el capítol 4 - Urbanitzacions en turons ondulats). Durant les dècades de 1960 i 1970, gràcies a la manca de legislació i la laxitud de les administracions locals, les urbanitzacions de segona residència van proliferar arreu del territori, especialment lluny de les grans ciutats i, sovint situades en indrets costeruts. El resultat va ser un nou paisatge de cases disperses, sovint de poca qualitat estètica o en poca consonància amb les formes constructives del món rural. A partir de l'arribada dels ajuntaments democràtics i de l'expansió de la planificació urbanística local de 1980 i 1990, moltes d'aquestes urbanitzacions van anar adequant els serveis (viari, sanejament, etc.), alhora que, algunes van créixer de forma substancial i se'n van edificar moltes altres. Entre 1985 i finals del segle XX, van duplicar la superfície al conjunt de l'àmbit, ocupant en un 55% terrenys forestals, en un 20% espais conreats i en un 12% conreus de vinya.

Les urbanitzacions s'implantaren inicialment als contraforts forestals i agraris tant del litoral del Baix Penedès i del Garraf (Calafell, Sitges) com de l'interior de l'àmbit i distribuïdes, de forma irregular, per les serralades Prelitoral i Litoral. La dinàmica d'ocupació del territori en base a l'expansió de les urbanitzacions, ja sigui de forma aïllada o contigua als nuclis urbans existents, es va veure continguda amb el canvi de segle, fre que es va consolidar amb la crisi de la primera dècada del segle XXI.

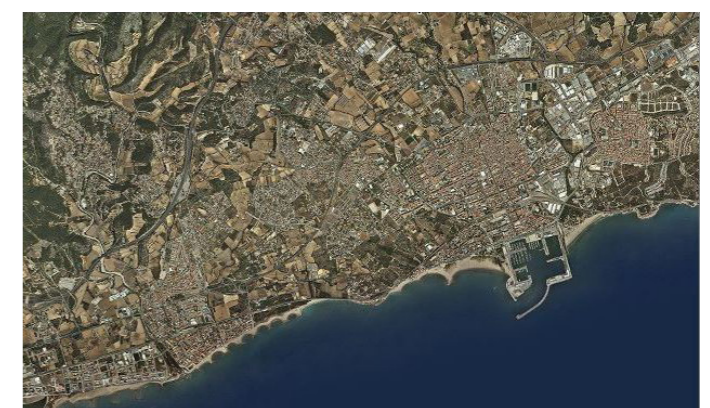
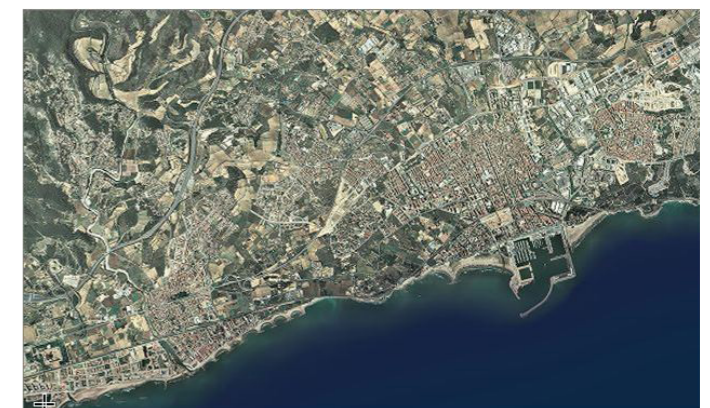
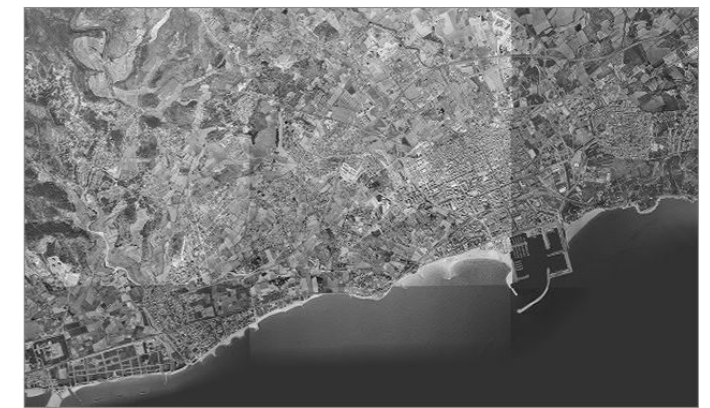
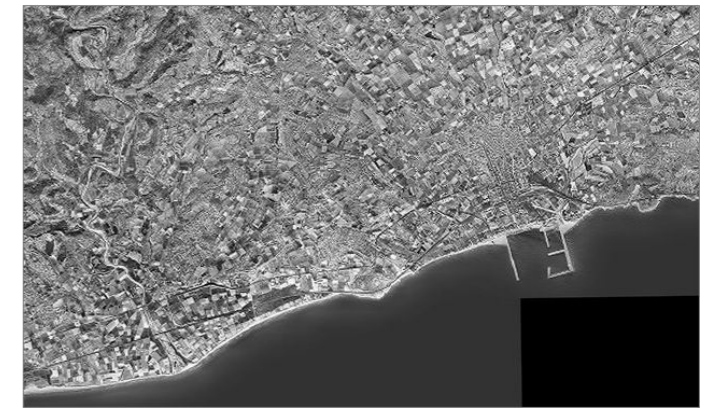
La manera com s'han implantat en el lloc, es relacionen amb l'entorn i s'han dissenyat les urbanitzacions del Penedès incideix en la percepció dels valors natural, estètic, històric, social i identitari del paisatge. En general, les urbanit-

zacions alteren l'essència rural per una de més urbana i comporten una impressió discordant quan es perceben des de fora però també, sovint, quan es perceben des de dins el conjunt que formen els vials, els espais lliures i les edificacions.

La transformació, ocupació i saturació de la franja litoral:

A la dècada de 1930 es van implementar els primers desenvolupaments urbanístics de caire turístic que s'havien començat a planificar el 1917-18, la majoria foren de petita escala i restaren acotats als nuclis històrics de les vil·les litorals. Alguns d'aquests nous desenvolupaments ja es realitzaren, però, en espais agrícoles o forestals costaners, marcant l'inici del que hauria de ser la ocupació de quasi tota la franja litoral del Penedès. Posteriorment, el creixement del turisme de sol i platja, i la millora de les comunicacions amb la Regió Metropolitana de Barcelona van provocar una expansió de la construcció d'habitatges que cercaven la primera línia de costa, però també la segona, una vegada aquella començava a estar saturada. Aquest creixement es va basar en un patró d'urbanització que trencava els models arquitectònics dels nuclis de les poblacions litorals i provocava una homogeneïtzació dels paisatges urbans i una devaluació dels paisatges històrics (veure el capítol 4 - Façana marítima).

Actualment, són molts els usos que ocupen el litoral penedesenc. Destaquen, però, els residencials, turístics i de serveis i logístics, com les instal·lacions portuàries d'oci nàutic que solquen aquesta franja. Tal és l'ocupació del litoral que, en l'estricta franja litoral i, a excepció de la franja on el massís del Garraf aboca directament al mar, només hi ha tres petits enclavaments a primera línia de mar que no estan plenament urbanitzats: els estreps del massís del Garraf coneguts com a serra dels Parany, entre Sitges i Vilanova i la Geltrú; l'àmbit con-



Evolució del paisatge al voltant de Calafell i Cunit entre el 1956 i el 2017. ICGC

Ocupació urbanística del litoral al voltant de Vilanova i la Geltrú entre el 1956 i el 2017. ICGC.



Alguns municipis han desenvolupat un fort caràcter industrial per raó de la localització d'indústries al seu voltant. A la imatge zona industrial de Santa Margarida i els Monjos. Joan Soler i Gironès



La construcció d'infraestructures de mobilitat ha suposat una important transformació dels paisatges, especialment a les àrees on s'ha produït més concentració. A la imatge, l' A-2 i la N-II al nord de la vegueria. Joan Soler i Gironès

gut com el Racó de Santa Llúcia, entre Vilanova i la Geltrú i Cubelles; i l'enclavament de les Mardigueres a El Vendrell.

La transformació dels nuclis urbans del Penedès:

Des de mitjans del segle XX, especialment a partir de la dècada de 1960, i com a resultat del desenvolupament econòmic del conjunt del país, gran part dels nuclis urbans del Penedès van créixer per donar cabuda a un augment de població, dinàmica que s'ha mantingut fins ben entrat el segle XXI. Tot i així, la distribució territorial d'aquest creixement demogràfic no ha estat uniforme sinó que ha estat vinculada al

desenvolupament econòmic (especialment del turisme i la indústria), de demanda de mà d'obra i de segregació residencial de l'espai segons disponibilitat i característiques del parc d'habitatges. Així, és als municipis del litoral i a les capitals comarcals on s'ha concentrat gran part de l'arribada de població i els que han conegut un creixement urbanístic més important. També municipis d'interior que han desenvolupat un fort caràcter industrial, com l'Arboç o Santa Margarida i els Monjos, han tingut creixements poblacionals i urbanístics significatius.

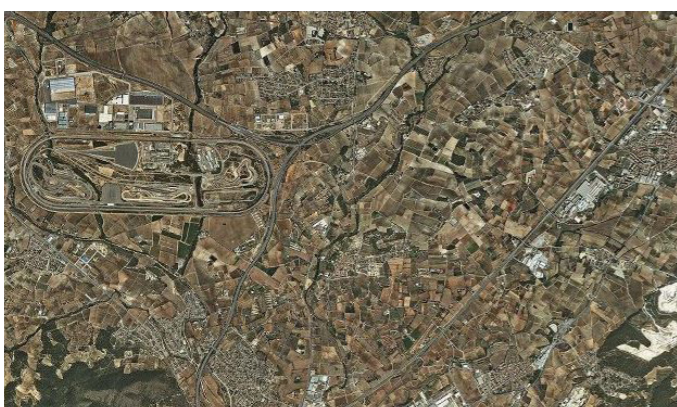
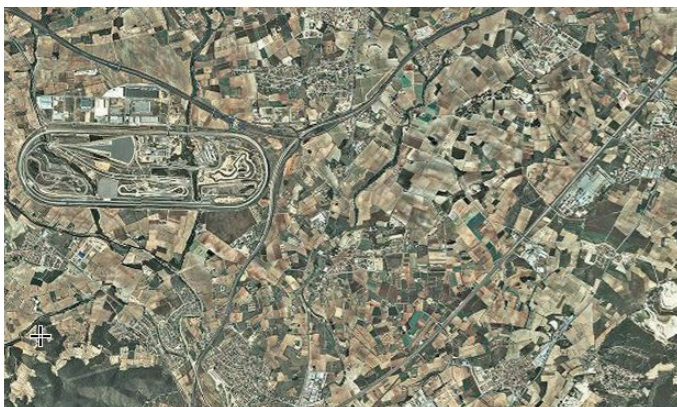
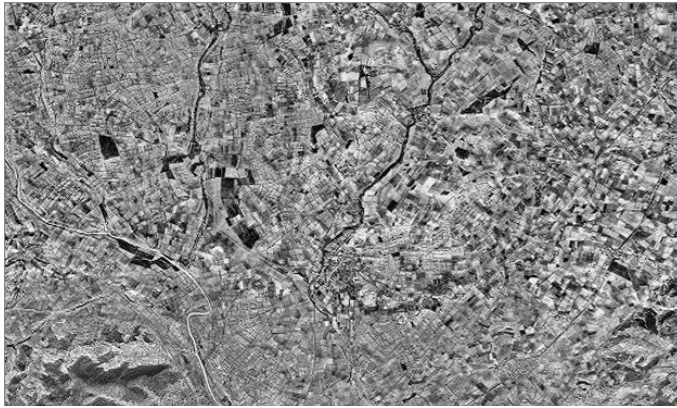
Tots aquests processos han imposat uns nous paisatges i només n'ha estat aliè bàsicament el centre de la plana penedesenca, on encara es

preserva part d'aquesta simbiosi entre paisatge agrari i desenvolupament econòmic a través de la vitivinicultura i l'enoturisme.

Més recentment, la dinàmica urbanitzadora del conjunt del territori, tant pel que fa als creixements dels nuclis urbans com a l'expansió de la urbanització de baixa densitat i l'expansió de les infraestructures i àrees d'activitats econòmiques, que s'havia intensificat en les dues darreres dècades del segle XX, es va estancar al tombant de segle. Resultes d'aquest canvi de tendència, han pres força les polítiques endegades per les administracions locals per promoure processos de renovació per a requalificar i renovar els teixits urbans ja existents.

L'expansió de les grans infraestructures:

Les grans infraestructures de comunicació lineal, tant viàries com ferroviàries, així com d'altres infraestructures logístiques o de serveis, no només han configurat nous paisatges al Penedès sinó que també han tingut importants afectacions paisatgístiques, estètiques i funcionals (veure el capítol 4 – Corredors d'infraestructures). El desenvolupament de forma successiva de diverses infraestructures de comunicació, i el seu conseqüent solapament o creuament, ha generat la fragmentació i l'artificialització dels paisatges penedesencs, alhora que ha afavorit la ubicació de tota una sèrie d'equipaments i instal·lacions de tota



Desenvolupament d'infraestructures lineals a Santa Oliva entre el 1956 i el 2017. ICGC

mena (comercials, industrials, logístiques, etc.) que en general incrementen la fragmentació i l'artificialització d'aquests paisatges.

Al Penedès, el conjunt de les infraestructures, fonamentalment viàries i ferroviàries, han multiplicat per 4 la seva superfície ocupada especialment durant la dècada de 1990, arribant a ocupar més de 3.000 ha. a principis ja del segle XXI. La majoria d'aquestes infraestructures s'han construït sobre terrenys agrícoles. El creixement de les infraestructures s'ha alenat des de finals de la primera dècada del segle XXI.

L'aparició dels polígons industrials i els desenvolupaments periurbans:

A partir de la dècada de 1970 es dona un procés d'expulsió de l'activitat industrial dels nuclis urbans a àrees de l'extraradi de les poblacions petites i mitjanes més ben comunicades, amb més sòl i a més bon preu. En èpoques més recents, la dinàmica industrial s'ha basat en el reagrupament del teixit productiu en polígons, creant àrees especialitzades al llarg dels principals eixos de comunicació. Com a resultat d'aquests processos, en 30 anys, la superfície industrial al conjunt del Penedès s'ha quintuplicat, passant de 750 ha a finals de la dècada de 1980 a quasi 4.000 ha. en l'actualitat, ocupant en la majoria dels casos conreus de secà, espais naturals no forestals i en, menor mesura, àrees de vinya i espais forestals.

Actualment, les àrees industrials i logístiques tenen una presència important en el paisatge a causa de la seva dimensió i concentració territorial. Cercant sòl planer, sovint han consumit l'espai agrari més productiu i malmès ecosistemes fluvials i d'aiguamolls, s'han situat en indrets molt visibles adjacents a vies de comunicació i propers a les principals ciutats, i no és difícil trobar-hi edificacions heterogènies sense coherència constructiva ni qualitativa. Així, la manera com s'han implantat en el lloc, es re-



En els últims 30 anys, la superfície industrial al conjunt de l'àmbit del Penedès s'ha quintuplicat. A la imatge polígons industrials a Igualada. Arxiu d'Imatges de l'Observatori del Paisatge de Catalunya (Adriana Olsina)

lacionen amb l'entorn i s'han dissenyat produint una alteració en els valors del paisatge. Es tendeixen a percebre com a inconciliables amb els entorns on es localitzen, perquè ni han tingut massa en compte les actuacions per assolir una imatge de conjunt ni de proximitat, ni han cuidat els vincles amb els elements estructuradors del lloc, els condicionants visuals i els aspectes formals (veure el capítol 4 - Corredors d'infraestructures).

L'abandonament del camp i l'augment de la massa forestal:

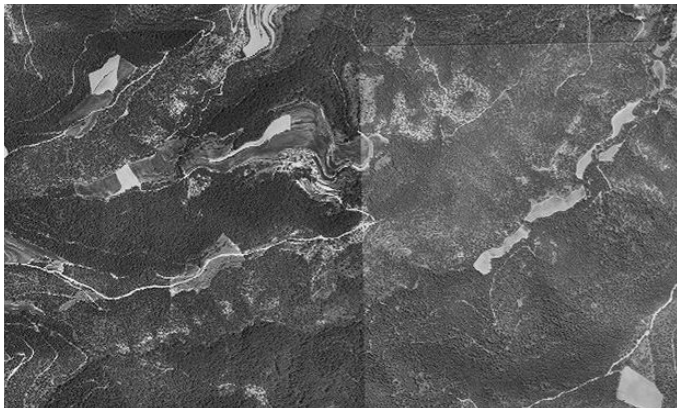
Des de mitjans del segle XX, l'èxode de població rural ha fet que s'abandonessin les terres agrícoles menys productives, masies i pobles

sencers (com l'Albà Vell). L'abandonament del món rural ha comportat la pèrdua de camins i patrimoni arquitectònic rural que anava associat a l'explotació agrària i forestal, així com el creixement de masses forestals. (veure el capítol 4 - Mosaics agroforestals i boscos).

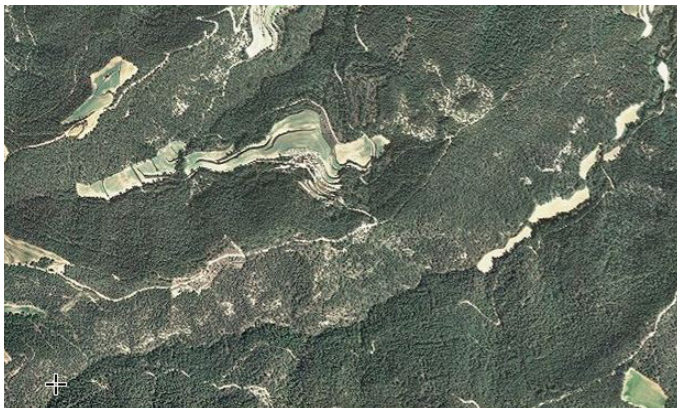
Tot i la transformació de molts espais forestals amb la construcció d'urbanitzacions, el procés d'abandonament del camp ha compensat aquestes minves i ha fet que, en els darrers trenta anys, la coberta forestal s'hagi mantingut sempre com un element fonamental del paisatge del Penedès, ocupant més del 50% de la superfície total de l'àmbit. La coberta forestal té una distribució preferent a les serres (Garraf, Montmell, Rubió-Castelltallat-Pinós, etc.), tot i que a



les planes també es troba en indrets amb relleu contrastat, com als fondals produïts per la incisió fluvial a l'Alt Penedès o les valls de l'Anoia. Així, recobreix el territori formant masses contínues –sobretot a les muntanyes– i apareix també de forma puntual, entre els camps i les poblacions, a les planes, de manera que crea mosaics paisatgístics complexos. El component forestal resultant d'aquesta evolució paisatgística és aclaparadorament mediterrani.

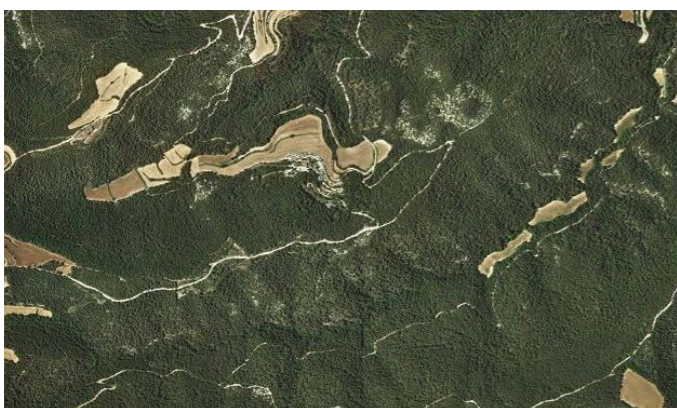


La combinació de l'expansió i la densificació del bosc, altament combustible, la tendència a un augment de les temperatures i de l'aridesa, el contacte de les creixents masses forestals amb el clapejat de les urbanitzacions per tot arreu, la major freqüentació social del bosc i la manca de recursos suficients per a la gestió forestal fan que el risc d'incendi augmenti notablement i la seva recurrència sigui més elevada, representant un perill especial en aquelles zones de major continuïtat forestal.



La consolidació de la vinya i els conreus residuals:

Malgrat que en les darreres dècades el paisatge agrari presenti una evolució recessiva, encara té una importància cabdal en l'heterogeneïtat paisatgística del Penedès. En general, l'abandonament del camp ha afectat principalment els conreus de secà, tant herbacis com fruiters. Així, i durant el període que va des de finals de la dècada de 1980 fins a la segona dècada del segle XXI, la superfície agrícola s'ha reduït en més d'un 20%. Per contra, la vinya ha mantingut la seva dominància paisatgística, dibuixant un dels paisatges agraris més grans i continus del Penedès. Avui, aquesta extensió destacada entre els paisatges del Pla de Montserrat i del Litoral del Penedès, se li atribueix un valor natural (per la seva funció de connector ecològic), un valor productiu i un valor simbòlic i identitari ancorat al paisatge històric de la vegueria (veure el capítol 4 – Paisatge vitivinícola).



Creixement de la massa forestal i disminució dels conreus a la Serra d'Ancosa entre el 1956 i el 2017. ICGC



El paisatge vitivinícola penedesenc té importància, no només per la presència estricta dels conreus i de productes i serveis relacionats (vins i caves, enoturisme i agroindústria), tots ells associats al paisatge, sinó també perquè dona lloc a una particular disposició de parcel·les rurals, masies, cellers murs de pedra seca i marges de camps amb esbarzers, tines, camins rurals, fileres d'ametllers o oliveres, etc., que conformen unes trames agrícoles molt característiques.



A part de la vinya, destaquen els conreus de secà, tant herbacis com fruiters. Altres conreus residuals al Penedès són els herbacis de regadiu (hortalisses o blat de moro). A l'àmbit territorial els fruiters de regadiu són fonamentalment fruita dolça i avellaners.



L'abandonament de les parcel·les menys aptes, l'augment de la dimensió de les explotacions i la intensificació dels conreus han donat lloc a una certa tendència a l'homogeneïtzació dels paisatges agraris. A més, la construcció d'infraestructures, més enllà de la pèrdua de superfície agrícola destinada a la seva construcció, ha provocat la fragmentació de parcel·les agrícoles i l'aparició de terrenys residuals aïllats del continu productiu, que deixen de ser conreats ja sigui per la dificultat d'accés al terreny o per la poca productivitat d'una parcel·la de petita extensió.



Procés de concentració parcel·lària de la vinya a les Valls de l'Anoia entre el 1956 i el 2017. ICGC

El paisatge del segle XXI

Com s'ha vist, en les darreres dècades, i d'una manera intensa especialment en el darrer quart del segle XX, s'han produït importants transformacions en el paisatge penedesenc que han provocat fenòmens com la fragmentació, la pèrdua de valors i de part de la seva identitat, certa homogeneïtzació i banalització paisatgística o l'aparició de nous referents paisatgístics.

52 | CATÀLEG DE PAISATGE DEL Penedès

Avui, el caràcter dominant del paisatge penedesenc és el d'un paisatge eminentment agroforestal que ocupa fins a un 83% del territori, per bé que aquesta distribució no és homogènia entre les diferents unitats de paisatge. Els paisatges forestals estan formats principalment per matollars i per boscos d'aciculifolis, bàsicament pinedes. El paisatge agrícola, en canvi, està format principalment per vinya (18% del territori) i per conreus herbacis de secà (amb un 13% de la superfície). Aquesta preeminència agroforestal està profusament saltejada per usos urbans que s'han desenvolupat i que han anat ocupant progressivament més territori i que, en total ocupen poc més del 10% del territori.

Davant de la recurrència d'alguns fenòmens naturals (canvis rellevants en el clima com el que es produí en els mil·lennis 4.000 i 3.500 aC o plagues com la fil·loxera, etc.) i dels efectes que comporten, es planteja el repte sobre quines són les millors estratègies per adaptar-se i transformar el paisatge per afavorir la resiliència o, dit d'una altra manera, per promoure el benestar de les persones. En aquest sentit, l'evolució del paisatge ja posa en evidència la importància de prendre una consciència més supraterritorial.

Per exemple, el paisatge agroforestal està en risc davant el canvi climàtic. En els darrers anys s'ha donat un increment significatiu de les temperatures i una disminució de les pluges. Alguns estudis apunten que el Penedès és una de les zones de Catalunya que en sortirà més perjudicades, fet que pot afectar significativament la producció agrícola. L'adaptació al canvi climàtic en la viticultura haurà d'implicar una bona gestió de l'aigua existent i la tria de varietats de vinya adaptades a la sequera.

La superfície dels espais oberts i, molt especialment l'estructura del paisatge agrícola, constitueixen trets essencials del paisatge de



Actualment el caràcter dominant del paisatge penedesenc és agroforestal tot i que la seva distribució no és homogènia en el territori. A la imatge paisatge agroforestal amb vinya a Fontrubí. Àngela Llop

la vegueria, i són un actiu davant les possibles estratègies que calgui adoptar en relació amb la producció d'energia o amb la producció alimentària.

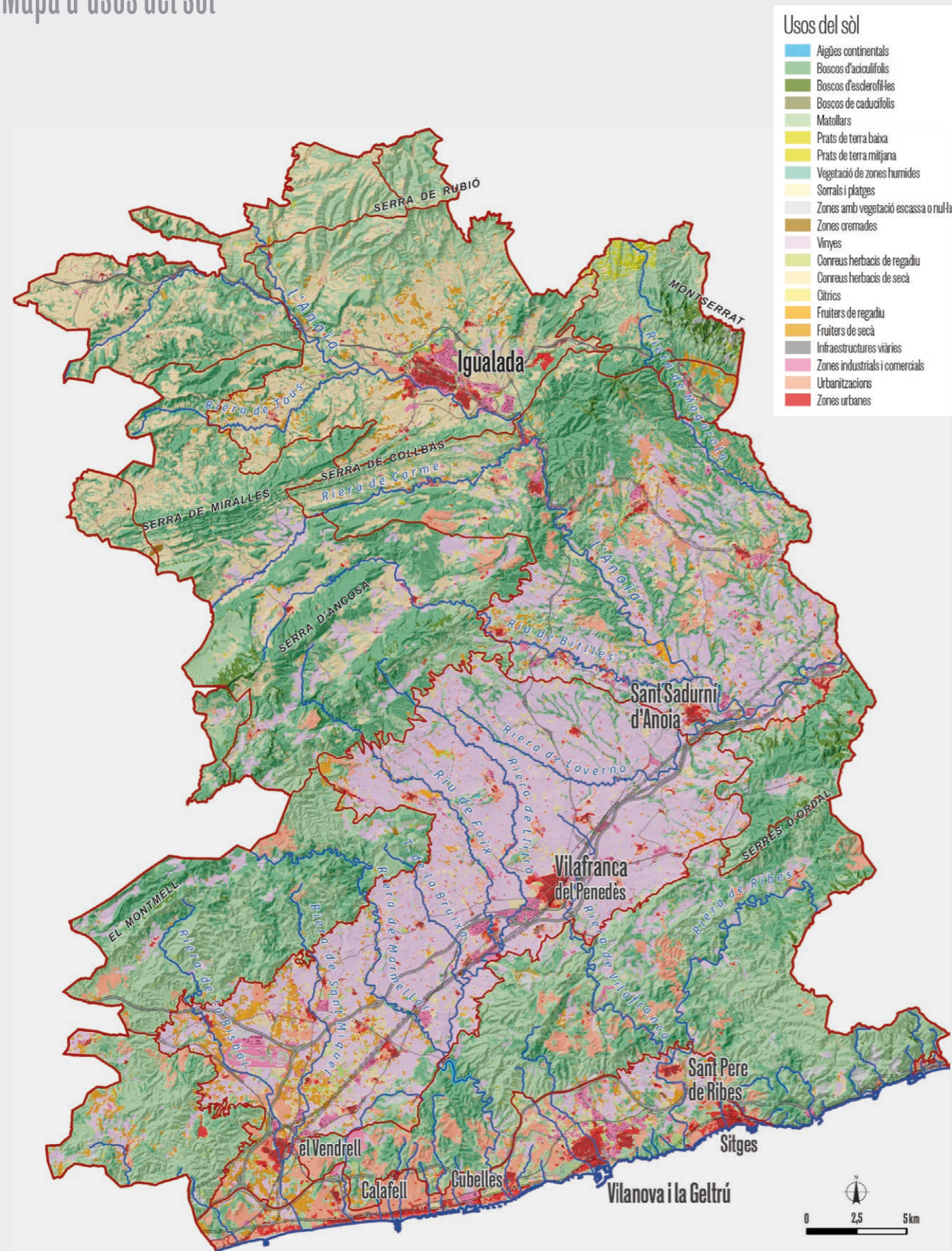
Un altre aspecte essencial és la mida relativament petita dels assentaments urbans. Ara bé, allò que caracteritza el paisatge és la disper-

sió dels nuclis urbans, els petits nuclis, les urbanitzacions i dels polígons d'activitat econòmica. En tot cas, aquesta particular ocupació del territori requereix enfortir la socialització de les persones la qual cosa comporta aplicar estratègies de concentrar, compactar i barrejar usos. En aquest procés de transformar el paisatge urbà el requeriment de contenir el

consum de sòl dels espais oberts és un aspecte clau.

La tercera qüestió que incideix en aquest paisatge és la condició del territori com a lloc de traspàs i per extensió la mobilitat que suporta. En relació amb el paisatge, les infraestructures són elements prominents i en transformen

Mapa d'usos del sòl



la imatge però, també, faciliten la seva percepció. És a dir, contribueixen a clivellar el paisatge i la percepció dels retalls que es conformen. Aquesta duplicitat implica preveure la integració dels traçats als espais travessats i, alhora, el reconeixement de les vistes que possibiliten la descoberta del paisatge.

Tots aquests aspectes que tenen un paper clau en el futur del paisatge de la vegueria del Penedès es desenvolupen amb més detall en el capítol 4.

ELS ANTECEDENTS DEL PAISATGE PENEDESENC: DES DE LA PREHISTÒRIA FINS A L'ÈPOCA PRE-FEUDAL

Període	Data	Procés històric	Configuració del paisatge
PALEOLÍTIC	De 2000000 aC fins al 6000 aC	Assentaments humans estacionals	— Paisatge natural dominat per boscos, predominantment pinedes, poc densos o petites agrupacions d'arbres, d'ambient humit i temperat, amb espais oberts i àrees d'aiguamolls al llarg de la franja costanera més plana.
NEOLÍTIC	Del 6000 aC fins al 3000 aC	Sedentarisme i desenvolupament inicial de l'agricultura. Població escassa i dispersa. Aprofitament dels recursos agrícoles i forestals.	— Patró d'assentament en base a petits nuclis dispersos a la plana i la muntanya. — Terres planes de sòls lleugers, ben drenades i amb una coberta vegetal formada per un bosc mixt de roures i alzines, amb agricultura d'artigatge i guaret de cereals i lleguminoses. — Àrees de muntanya cobertes de pinedes amb explotació dels recursos forestals. — Recuperació ràpida del paisatge original allà on deixen de ser aprofitats els recursos silvopastorals i agrícoles.
EDAT DELS METALLS	Del 3000 aC fins al segle I dC	A l'edat del bronze, declivi de l'agricultura i formació d'una societat agropecuària. A l'edat del ferro, represa de l'agricultura degut al comerç fenici.	— Estructures de poblament íberes protourbanes. — A plana, coberta vegetal combinada d'alzinars, suredes, rouredes, fagedes i garrigues. — Introducció de la vinya i l'olivera i extensió de la superfície conreada. — Fixació del poblament al territori.
ÈPOCA IBÈRICA	Del segle VII aC fins al segle II dC		— Paisatge agrari permanent tot l'any (cereals, vi, olivera, cannabàcies i lleguminoses). — Augment de la pineda en àrees de muntanya per l'abandonament de l'explotació silvopastoral. — Declivi de la coberta forestal a la plana conreada. — Consolidació i fortificació de les estructures de poblament, moltes situades en punts culminants.
ÈPOCA ROMANA	Del segle II aC fins al segle VIII dC	Imposició d'un nou sistema d'organització social, política, econòmica i cultural. Implantació d'una nova organització territorial, l'àger, basat en una xarxa de quadrícules, la centúria. Construcció d'infraestructures de transport: la Via Augusta.	— Consolidació dels principals nuclis urbans. — Formació de vil·les i explotacions agràries, amb les infraestructures de suport necessàries. — Mosaic de conreus intercalats amb fragments de bosc. — Expansió de la vinya i l'olivera. — Desforestació de les àrees forestals, especialment al Garraf.
ÈPOCA MUSULMANA	Segle VIII dC i X	Establiment d'una "terra de ningú". Despoblament i abandonament de les zones rurals.	— Abandonament de l'agricultura i recuperació del bosc. — Fins a un 70% encara manté coberta vegetal forestal.

	Període	Data	Procés històric	Configuració del paisatge
EL PAISATGE DEL PENEDÈS DURANT L'ÈPOCA MEDIEVAL I MODERNA	EDAT MITJANA	Del segle X al segle XVII	<p>Conquestes carolingia i comtal.</p> <p>Control total del territori mitjançant la delimitació dels termes castrals i les parròquies.</p>	<ul style="list-style-type: none"> — Primers intents de dessecació de les zones d'aiguamolls. — Predomini de les vinyes (especialment al litoral) i les oliveres. — Paisatge agrícola amb grans masos i petites casetes — Petits nuclis rurals al voltant d'esglésies i castells, de creuaments de camins, etc. — Naixement de les principals vil·les: Vilafranca del Penedès, Vilanova i la Geltrú o Igualada — Forns, molins i petites explotacions industrials del territori.
	EDAT MODERNA	Segle XVIII	<p>Privatització dels espais comunals i desamortitzacions.</p> <p>Consolidació de l'activitat artesanal i industrial. Augment de la població i increment de la població rural.</p> <p>Creixement de l'economia vitivinícola.</p>	<ul style="list-style-type: none"> — Intensificació dels conreus i transformació dels boscos i matollars en vinyes. — Trencament de la tríada mediterrània. — Creixement del nombre de masos i les masies. — Construcció dels sistemes de feixes, tines, cubes, marges i cabanes de pedra seca. — Creixement i modernització de les ciutats, on s'ubiquen nombroses manufactures i noves instal·lacions protoindustrials. — Instal·lació de nombrosos molins a les conques fluvials, especialment de l'Anoia i el Bitlles.
EL PAISATGE ENTRE EL 1800 I EL 1950	EDAT CONTEMPORÀNIA	Segle XIX	<p>Guerres i pestes a inicis del segle XIX.</p> <p>Industrialització: arribada del vapor i del tren.</p> <p>Decreixement demogràfic a principis del segle XIX i creixement accentuat en la segona meitat.</p>	<ul style="list-style-type: none"> — Intensificació de l'ocupació agrària del territori. — Màxima pressió sobre els espais forestals, pràcticament desforestats i erosionats. — Màxima expansió de la vinya. També l'olivera és molt present. — Transformació dels teixits urbans amb la ubicació de magatzems, fàbriques i xemeneies i amb l'extensió de les trames industrials i residencials. — Desenvolupament dels eixamples menors.
		Ca. 1890	<p>Fil·loxera.</p> <p>Crisi econòmica, descens demogràfic i abandonament del camp.</p>	<ul style="list-style-type: none"> — Abandonament de la vinya i substitució pel cereal. Recuperació del bosc. — Manteniment dels conreus només en terrenys planers. — Construcció del pantà de Foix.
		1903		<ul style="list-style-type: none"> — Construcció de la cimeterra de Vallcarca i dels serveis i infraestructures de suport associats (port, colònia, etc.)
		Ca. 1939	Inici del règim franquista.	<ul style="list-style-type: none"> — Primers desenvolupaments turístics al litoral
		Ca. 1949	Desarrollismo i promoció del turisme de sol i platja.	<ul style="list-style-type: none"> — Declivi de la vinya, augment dels garrofers i del cereal de secà. — Augment del bosc. — La vinya alternava, i fins avui, amb petites extensions de bosc mediterrani. — Creixements dels nuclis urbans però encara de forma compacte.

LES PRINCIPALS TRANSFORMACIONS DEL PAISATGE A LA SEGONA MEITAT DEL SEGLE XX I INICIS DEL XXI

Període	Data	Procés històric	Configuració del paisatge
	Ca. 1960		<ul style="list-style-type: none"> — La indústria i el ferrocarril ocupen l'espai agrícola al voltant de les vil·les.
	A partir de 1960	Industrialització i desenvolupament del sector serveis.	<ul style="list-style-type: none"> — Proliferació de nous habitatges i cases d'estiueig sobre els antics camps i vinyes. — Ocupació de les terres menys productives, sovint en llocs enlairats, i també a la primera línia de mar per un gran nombre d'edificacions aïllades per a segones residències. — Ocupació urbanitzadora de la franja litoral pel creixement turístic i residencial
	A partir dels anys 80-90	Entrada la Unió Europea Expansió de l'àrea metropolitana de Barcelona	<ul style="list-style-type: none"> — Expansió dels polígons industrials i d'altres àrees especialitzades (centres comercials, equipaments de serveis, infraestructures energètiques, etc.) — Creixement de les ciutats costaneres, capitals de comarca i principals vil·les industrials per l'arribada de població. — Aparició i expansió de les infraestructures de transport viari i ferroviari. — Periurbanització del territori. — Abandonament del camp i augment de la coberta forestal. — Grans incendis forestals.
	A partir de 2008	Crisi econòmica i financera.	<ul style="list-style-type: none"> — Fre a la urbanització i ocupació expansiva del territori. — Renovació i millora dels centres urbans. — Estancament de la superfície agrària. — Consolidació de la vinya.