



Eines i instruments per a la gestió i l'ordenació del paisatge de Catalunya

Laura Puigbert Manel·la

La política de paisatge de Catalunya i els instruments i eines per a la gestió i l'ordenació del paisatge que la desenvolupen parteixen dels principis del Conveni europeu del paisatge, impulsat pel Consell d'Europa i signat a Florència l'octubre de 2000.

El deteriorament de la qualitat i diversitat de molts paisatges europeus que s'havia iniciat a principis de la dècada de 1960 i l'efecte advers d'aquest deteriorament sobre la qualitat de vida de la població van propiciar la redacció del Conveni europeu del paisatge a principis del segle XXI. El Conveni fou el primer tractat internacional dedicat exclusivament al paisatge. Aquest tractat estén el concepte de *paisatge* al conjunt del territori (zones urbanes, rurals, naturals i periurbanes), i no només a aquelles àrees d'especial bellesa. Concretament, diu que el *paisatge* és “una part del territori tal com la percep la població, el caràcter de la qual resulta de l'acció dels factors naturals i/o humans i de les relacions que s'estableixen entre ells” (Consell d'Europa, 2000: art. 1a). El paisatge deixa de tenir una connotació exclusivament estètica per passar a ser un element actiu en la protecció, gestió i ordenació del territori i un motor de desenvolupament.

El Conveni va representar un canvi radical en la manera d'entendre el paisatge i fou un revulsiu per a les polítiques de paisatge a Europa. Fet que s'evidencia en la signatura i ratificació per part de quaranta estats. Catalunya va ser pionera en l'aplicació del Conveni europeu del paisatge, ja que el Parlament de Catalunya s'hi va adherir només dos mesos després de la seva aprovació, i l'any 2005 es va aprovar la Llei 8/2005, de 8 de juny, de protecció, gestió i ordenació del paisatge de Catalunya, inspirada directament en aquest tractat.

Llei de protecció, gestió i ordenació del paisatge de Catalunya

La Llei de paisatge de Catalunya té com a objectiu principal el reconeixement, la protecció, la gestió i l'ordenació del conjunt dels paisatges catalans, per tal de preservar el seu valor natural, social, cultural, patrimonial i econòmic, en el marc d'un desenvolupament sostenible. Per aconseguir

aquests objectius, s'insta a la integració del paisatge en el planejament territorial i urbanístic, així com en les polítiques sectorials. Aquesta Llei i el Decret 343/2006, de 19 de setembre, que la desenvolupa són la base de la política de paisatge a Catalunya. Aquesta legislació defineix un marc legal per protegir els paisatges catalans i crea instruments per ordenar-los i gestionar-los. Són l'instrument de col·laboració i suport de l'Administració i la societat (l'Observatori del Paisatge de Catalunya), els instruments de protecció, gestió i ordenació (els catàlegs de paisatge i les directrius de paisatge), els instruments de concertació d'estratègies (les cartes de paisatge), els instruments d'integració paisatgística (estudis i informes d'integració paisatgística), l'instrument de finançament (el Fons per la protecció, gestió i ordenació del paisatge) i els instruments de sensibilització i educació.



Imatge 1. El Conveni europeu del paisatge amplia el concepte de *paisatge* al conjunt del territori, i no només a aquelles àrees d'especial bellesa. Foto: Arxiu d'imatges de l'Observatori del Paisatge de Catalunya (Jordi Bas).

Instrument de col·laboració i suport: l'Observatori del Paisatge

L'Observatori del Paisatge de Catalunya és un ens d'assessorament de l'Administració i de sensibilització de la societat en general en matèria de paisatge. És un centre d'estudi, identificació i seguiment dels paisatges de Catalunya i de les seves transformacions. Una de les característiques destacades de l'Observatori és que funciona com a punt de trobada entre la societat civil, l'Administració (de tots els àmbits) i els sectors acadèmic i professional en tot allò que es refereix a la cultura de paisatge. S'estructura en forma de consorci, actualment adherit al Departament de Territori, Habitatge i Transició Ecològica de la Generalitat de Catalunya, i està compost per una àmplia representació d'agents que actuen sobre el territori, com ara administracions (Generalitat, diputacions, ens locals...), universitats, col·legis professionals i sectors econòmics. Aquesta estructura, a mig camí entre l'Administració i la societat civil, ha despertat molt d'interès internacionalment, perquè és poc habitual.

Per tal de donar cobertura a les nombroses funcions que li atribueix la Llei de paisatge, l'activitat de l'Observatori és àmplia i diversa. Es pot dividir en diversos àmbits d'actuació, que són: la inclusió del paisatge en les polítiques territorials i sectorials; la incorporació del paisatge a l'escala local; la formació i l'educació en paisatge; els projectes de sensibilització i comunicació, i la recerca sobre paisatge. Però la tasca principal que ha desenvolupat l'Observatori des de la seva creació, l'any 2005, és l'elaboració dels catàlegs de paisatge.

Instruments de protecció, gestió i ordenació: els catàlegs de paisatge i les directrius de paisatge

Un dels pilars fonamentals de la política de paisatge a Catalunya són els catàlegs de paisatge. Es tracta d'instruments que permeten conèixer com són els paisatges catalans, quin valor tenen, com es preveu que evolucionin en funció de les actuals dinàmiques econòmiques, socials i ambientals, i, a través dels objectius de qualitat paisatgística, quin paisatge vol la població i com es pot aconseguir. Així doncs, un catàleg de paisatge no és només

un inventari d'elements, espais o valors; el principal objectiu dels catàlegs de paisatge és contribuir a la incorporació del paisatge en el planejament territorial (en els plans territorials parcials i en els plans directors territorials) i en el planejament urbanístic, però també donar pautes i criteris per a estratègies sectorials i servir de base per a campanyes de sensibilització i d'educació, entre d'altres. Per afavorir la incorporació del paisatge en el planejament territorial, l'abast territorial dels catàlegs es correspon amb el de cadascun dels àmbits d'aplicació dels vuit plans territorials parcials: Camp de Tarragona, Terres de Lleida, Alt Pirineu i Aran, Comarques Gironines, Terres de l'Ebre, Regió Metropolitana de Barcelona, Comarques Centrals i Penedès.

Catàlegs	Inici	Lliurament al Departament de Territori, Habitatge i Transició Ecològica	Informació pública per part del Departament de Territori, Habitatge i Transició Ecològica	Aprovació per part del Departament de Territori, Habitatge i Transició Ecològica
Camp de Tarragona	2005	31 d'octubre de 2006	30 de juliol de 2008	19 de maig de 2010
Terres de Lleida	2005	31 d'octubre de 2006	27 de novembre de 2007	5 d'agost de 2008
Alt Pirineu i Aran	2006	29 de juliol de 2011	15 de maig de 2012	3 d'abril de 2013
Comarques Gironines	2006	26 de febrer de 2010	6 de setembre de 2010	23 de novembre de 2010
Terres de l'Ebre	2006	23 de juliol de 2009	9 de novembre de 2009	16 de juliol de 2010
Regió Metropolitana de Barcelona	2007	29 de desembre de 2011	10 d'abril de 2014	11 de desembre de 2014
Comarques Centrals	2008	1 de setembre de 2015	19 de gener de 2016	29 de juliol de 2016
Penedès	2017	30 de juny de 2022	6 de febrer de 2024	Aprovat amb caràcter previ el 6 de febrer de 2024

Taula 1. Estat del procés d'elaboració i aprovació dels catàlegs de paisatge de Catalunya (març de 2024).
Font: Observatori del Paisatge de Catalunya.



Imatge 2. El principal objectiu dels catàlegs de paisatge és contribuir a la incorporació del paisatge en el planejament territorial i urbanístic, i per això l'abast territorial es correspon amb els àmbits d'aplicació dels plans territorials parcials. Foto: Ignasi López.

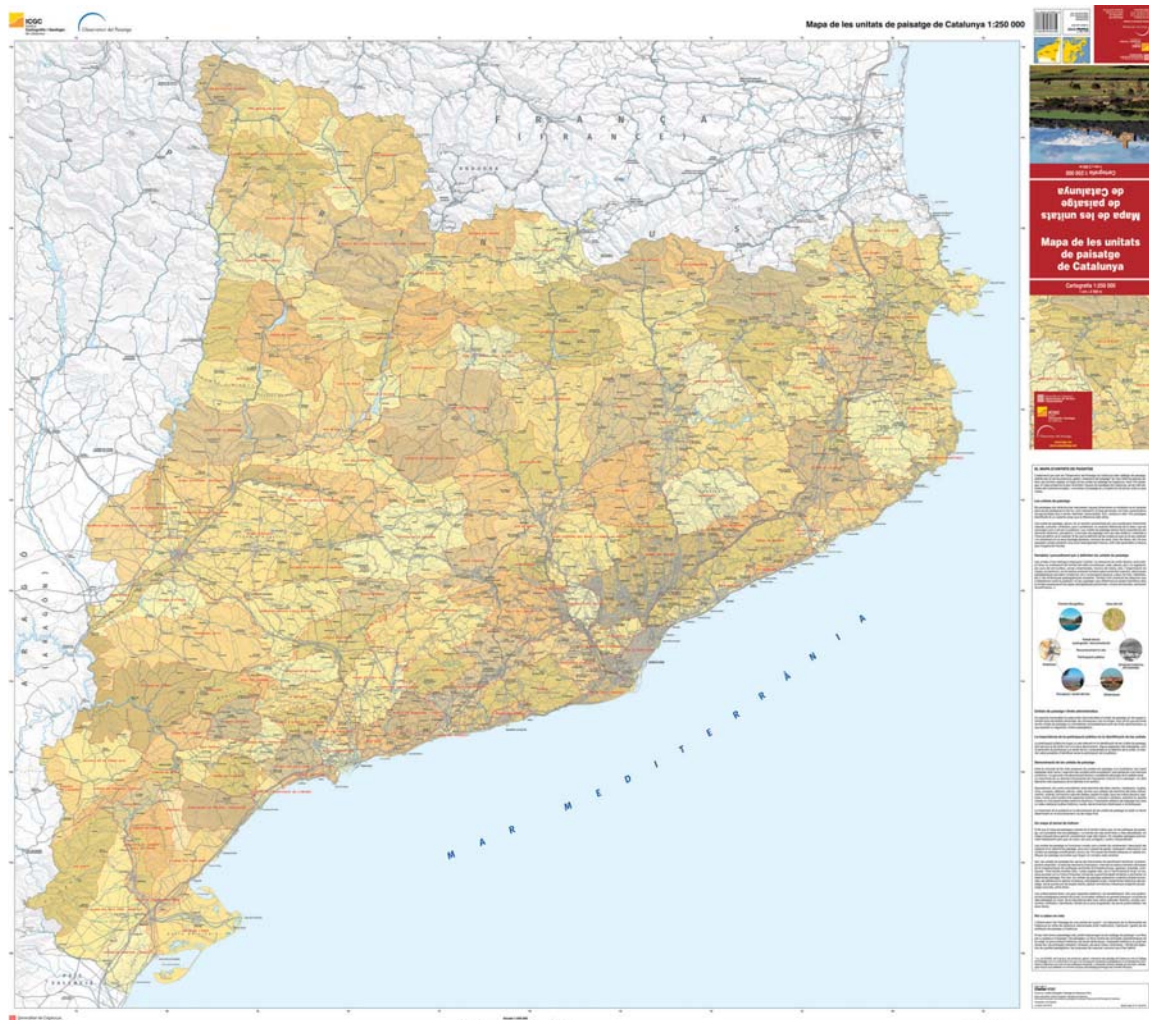
L'elaboració dels catàlegs de paisatge ha suposat un gran repte metodològic per a l'Observatori del Paisatge, ja que, tot i que hi havia alguna experiència interessant d'àmbit europeu, no existia un mètode reconegut universalment per estudiar, identificar i avaluar els paisatges i la seva diversitat, i encara menys per aplicar les directrius resultants dels objectius de qualitat paisatgística en el planejament territorial. La metodologia d'elaboració dels catàlegs de paisatge (Nogué, Sala i Grau, 2016) es basa en quatre fases: la identificació i caracterització del paisatge, l'avaluació del paisatge, la definició dels objectius de qualitat paisatgística i l'establiment de propostes de criteris i accions. Val a dir que, tot i comptar amb una guia o prototipus a l'hora d'iniciar els catàlegs, durant el procés d'elaboració dels vuit catàlegs s'han anat millorant alguns aspectes de la metodologia.

Un aspecte destacat de la metodologia és la incorporació de la participació ciutadana (Nogué *et al.*, 2010) en tot el procés d'elaboració dels catàlegs, fet que ha permès identificar les característiques més perceptives del

paisatge (com els valors) i també ha afavorit més implicació i corresponsabilitat de la societat en la gestió i planificació del seu paisatge. Amb l'objectiu d'incidir en totes les fases d'elaboració dels catàlegs i buscant la màxima representativitat, es van combinar diverses tècniques de participació en funció de l'àmbit territorial, com ara entrevistes telefòniques, consultes a través d'internet, entrevistes a experts, tallers... Alguns dels mecanismes s'han demostrat més encertats que d'altres i, per tant, s'ha evidenciat que cal seguir investigant en la recerca de mètodes efectius i vàlids per aconseguir la màxima implicació i participació de la ciutadania.

Un dels principals resultats dels catàlegs de paisatge és el mapa dels paisatges de Catalunya. El mapa dels 134 paisatges evidencia la gran diversitat i riquesa paisatgística de Catalunya, una de les més grans d'Europa. Cada un dels 134 paisatges, o unitats de paisatge, té un caràcter propi que el diferencia dels altres. Les unitats de paisatge són el resultat d'una combinació d'elements naturals, culturals i simbòlics. En el procés de delimitació de les unitats de paisatge la participació ciutadana ha tingut un pes important, ja que ha permès conèixer alguns dels aspectes intangibles del paisatge, com el sentit de pertinença. Les unitats de paisatge no són només àmbits de comprensió i descripció d'un determinat caràcter, sinó també àmbits funcionals on implementar directrius de paisatge, aplicar normatives o dissenyar projectes de paisatge concrets, entre d'altres. També tenen un gran potencial didàctic i de sensibilització.

De tots els processos de caracterització dels catàlegs, el més significatiu és el de la identificació dels valors del paisatge. Els catàlegs parteixen de l'existència de diversos valors (valors naturals, estètics, històrics, d'ús social, simbòlics i productius), atribuïts per la població en funció de la riquesa i diversitat dels paisatges de Catalunya. A cada paisatge se li poden assignar diversos valors i en graus diferents, segons la persona que els percep. La participació de la població en aquesta fase d'elaboració dels catàlegs ha resultat cabdal per poder identificar aquells valors que depenen de la percepció. La importància en la identificació dels valors ve tant pel coneixement mateix dels valors com pel fet que aquests es tenen molt en compte en el moment de definir i concretar els objectius de qualitat paisatgística i els criteris i accions.



Mapa 1. Mapa de les unitats de paisatge de Catalunya. Font: Observatori del Paisatge de Catalunya, Institut Cartogràfic i Geològic de Catalunya, 2019.

El paisatge és el resultat d'un procés dinàmic a través del qual el territori i la percepció que se'n té es van modificant constantment. L'anàlisi de les dinàmiques del paisatge (històriques, actuals i futures) permet conèixer els processos que incideixen més directament en les transformacions del paisatge i preveure quina serà la seva evolució futura i els reptes que s'hauran d'afrontar. La identificació de les dinàmiques, per tant, és imprescindible per definir els objectius de qualitat paisatgística i els criteris i accions per protegir, gestionar i ordenar el paisatge.

Una vegada definit el caràcter del paisatge i identificats els valors i dinàmiques que hi intervenen, és el moment d'abordar els objectius de qualitat paisatgística. El Conveni europeu del paisatge defineix els *objectius de qualitat paisatgística* com “la formulació que fan les autoritats públiques competents de les aspiracions que tenen les poblacions pel que fa a les característiques paisatgístiques del seu entorn” (Consell d'Europa, 2000: art. 1c). Podríem dir que els objectius intenten respondre a la pregunta “quin paisatge volem?”, és a dir, són la meta que es vol aconseguir en la millora del paisatge. Cal tenir en compte que la millora del paisatge està directament relacionada amb la millora de la qualitat de vida de la població. La redacció dels objectius de qualitat paisatgística s'obté després de conèixer l'opinió de la ciutadania i dels principals agents socials i econòmics de cada territori en relació amb el seu paisatge. Els objectius de qualitat són una referència per a les polítiques territorials i sectorials, i també per a la societat en general, ja que tenen un fort component pedagògic i ajuden a incrementar la consciència ciutadana en relació amb el paisatge. Els catàlegs formulen objectius de qualitat paisatgística per a cada àmbit territorial i per a cada una de les 134 unitats de paisatge.

A partir dels objectius de qualitat paisatgística, s'estableix una proposta de criteris i accions que permetin assolir cada un d'aquests objectius dels àmbits territorials i de les unitats de paisatge identificades en els catàlegs. Els criteris i accions busquen traduir els objectius en orientacions, pautes, recomanacions i projectes. Tant els objectius de qualitat paisatgística com la proposta de criteris i accions són la base per a l'elaboració de les directrius de paisatge.

Les directrius de paisatge són un instrument creat per la Llei de paisatge per tal d'introduir el contingut dels catàlegs de paisatge en el planejament territorial (plans territorials parcials i plans directors territorials); han suposat un veritable exercici d'innovació en la planificació. Les directrius són elaborades pel Departament de Territori, Habitatge i Transició Ecològica de la Generalitat de Catalunya, amb l'assessorament de l'Observatori del Paisatge, sobre la base dels objectius de qualitat paisatgística i dels criteris i accions dels catàlegs. Una vegada introduït el paisatge en el planejament territorial, aquest ha d'acabar incidint en el planejament urbanístic. A dia d'avui els únics plans territorials parcials que han introduït



Imatge 3. Els criteris i accions donen les pautes per poder assolir els objectius de qualitat paisatgística. Per exemple, la bona integració de les construccions aïllades (criteri/acció) té un paper cabdal en la percepció de la nitidesa del paisatge de les Terres de l'Ebre (objectiu). Foto: Arxiu d'imatges de l'Observatori del Paisatge de Catalunya.

directrius de paisatge són el de les Terres de l'Ebre i el de les Comarques Gironines, i en aquests moments, el Departament de Territori, Habitatge i Transició Ecològica ho està fent en el del Pla territorial parcial del Penedès.

Actualment, ja hi ha alguns exemples en què la proposta de criteris i accions dels catàlegs s'ha incorporat en el planejament urbanístic, normalment, amb l'aprovació prèvia de les directrius de paisatge. És el cas, per exemple, del Pla director urbanístic de revisió dels sòls no sostenibles del litoral gironí, el Pla director urbanístic de les activitats de càmping, l'Ordenança municipal reguladora de les condicions d'integració paisatgística en sòl no urbanitzable del terme municipal d'Espolla, l'Ordenança de paisatge de Vic o l'Ordenança del paisatge urbà de Lleida.

El coneixement aportat pels catàlegs també comença a ser utilitzat en polítiques sectorials; per exemple, la guia *Energia eòlica i paisatge. Orientacions per a una adequada implantació dels aerogeneradors a Catalunya*, elaborada per l'Observatori del Paisatge, orienta els professionals sobre com col·locar adequadament aquestes infraestructures en funció de la diversitat de paisatges de Catalunya i els seus valors identificats en els catà-

legs de paisatge, o el document *Carreteres, paisatge i turisme. Bases per a la definició d'un model per Catalunya*, per encàrrec de l'aleshores Departament d'Empresa i Coneixement de la Generalitat de Catalunya, en el qual l'Observatori ha aportat el coneixement sobre carreteres paisatgístiques que ha adquirit durant el procés d'elaboració dels catàlegs de paisatge.

Instrumentos de concertació d'estratègies: les cartes i els plans de paisatge

Una altra eina creada per la Llei són les cartes de paisatge. Es tracta d'instruments voluntaris de concertació d'acords entre agents públics i privats (administracions, empreses i entitats) d'un territori, per promoure accions i estratègies de millora i reivindicació del paisatge. Els signants es comprometen davant de la societat a treballar per aconseguir els compromisos firmats. Les cartes poden ser impulsades per administracions locals (consells comarcals, mancomunitats de municipis...), entitats o la Generalitat de Catalunya.

A diferència dels catàlegs de paisatge, les cartes són voluntàries i l'escala és molt menor que en els catàlegs. Pot coincidir amb una unitat de paisatge, l'àmbit d'una comarca o bé un grup de municipis amb interessos comuns. L'Observatori del Paisatge fa un seguiment del procés d'elaboració de les cartes, per tal que siguin coherents amb els catàlegs de paisatge corresponents, i hi aporta informació i idees, si és necessari. Catalunya compta amb vuit cartes de paisatge en diferents estadis d'execució.

Existeix un altre instrument, similar a la carta i no inclòs en la Llei de paisatge, que és el pla de paisatge. Aquest instrument va sorgir per la necessitat de crear una eina per treballar a favor de la millora i reivindicació del paisatge dels municipis, i no d'àrees més grans. És el cas, per exemple, dels termes municipals de Cervera¹ i Granollers. Un cas especial és el Pla transfronterer de paisatge de la Cerdanya, que es va fer per potenciar el paisatge com a factor de competitivitat territorial, vinculat al desenvolupament local i a la creació d'oportunitats econòmiques, i que, tot i que l'àmbit del

¹ Vegeu, en aquest mateix llibre, el capítol escrit per Ramon Royes que explica el Pla de paisatge de Cervera (p. 540).

pla és un grup de municipis, va adoptar el nom de *pla de paisatge* per acord amb les institucions de la part francesa de la Cerdanya.

Cartes de paisatge	Plans de paisatge
Alt Penedès	Granollers
Priorat	La Cerdanya
Berguedà	Cervera
Vall de Camprodon	
Alt Empordà	
Lluçanès	
Conca de Barberà	
Garraf	

Taula 2. Llista de les cartes de paisatge i dels plans de paisatge. Font: Observatori del Paisatge de Catalunya.

L'interès per redactar plans i cartes de paisatge, així com altres iniciatives locals a favor del paisatge, ha evidenciat que algunes administracions locals han començat a veure el paisatge com un motor de desenvolupa-



Imatge 4. Jornada de Territoris pel Paisatge celebrada l'any 2018 a les Garrigues. Foto: Observatori del Paisatge de Catalunya.

ment i una via per incrementar la qualitat de vida i el nivell d'autoestima de la població. L'Observatori del Paisatge, conscient d'aquest interès, va incentivar, l'any 2017, la creació de la iniciativa Territoris pel Paisatge, que agrupa zones que treballen a favor del paisatge i que es troben periòdicament per posar en comú estratègies, metodologies, resultats i experiències.

Instruments d'integració: estudis i informes d'impacte i integració paisatgístics

El Decret que desenvolupa la Llei de paisatge va crear instruments per avaluar i millorar les actuacions en sòl no urbanitzable. Són els estudis i informes d'impacte i integració paisatgístics. L'estudi d'impacte i integració paisatgístics és un document tècnic que defineix les conseqüències que té sobre el paisatge la realització d'algunes actuacions, de projectes d'obres o d'activitats en sòl no urbanitzable, i els criteris que s'adoptaran per mitigar i integrar aquestes actuacions. És un document que el promotor d'alguns projectes i iniciatives en sòl no urbanitzable està obligat a presentar a les comissions territorials d'urbanisme. Aquestes, al seu torn, han d'elaborar un informe d'impacte i integració paisatgístics que té com a objectiu avaluar els criteris o mesures que s'han presentat en l'estudi d'impacte i integració.

Instrument de finançament: Fons per la protecció, gestió i ordenació del paisatge

El Fons per la protecció, gestió i ordenació del paisatge és un fons creat per la Llei de paisatge, amb l'objectiu de finançar actuacions específiques de millora del paisatge, i estava previst que es dotés amb aportacions del Govern i d'altres administracions, entitats i empreses. Els beneficiaris del Fons poden ser ens públics, entitats privades sense ànim de lucre i persones a títol individual que tinguin entre els seus objectius portar a terme actuacions de millora paisatgística. Si bé des de l'aprovació de la Llei, l'any 2005, el Fons va finançar projectes paisatgístics de diversos tipus (entra-

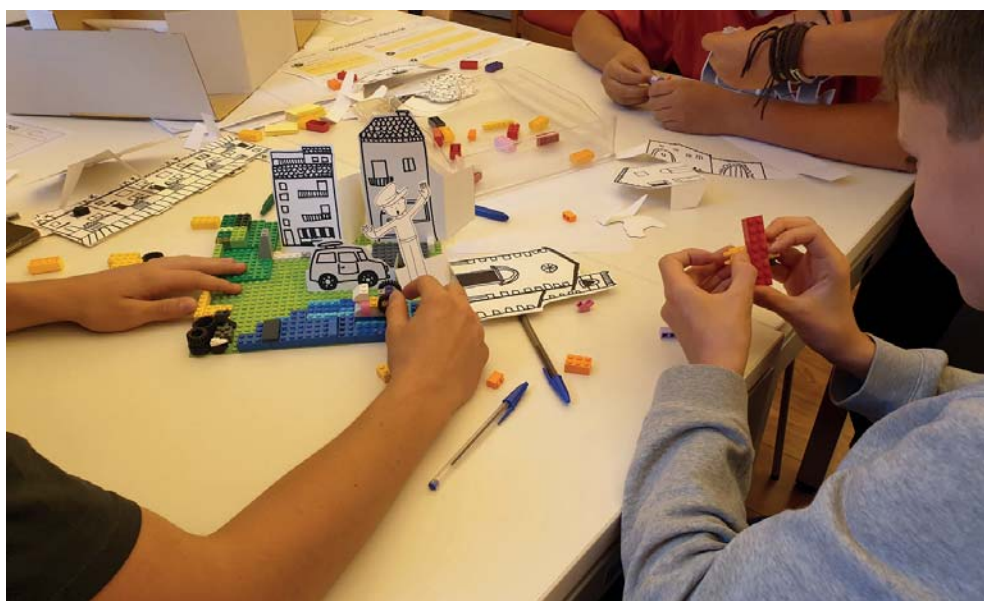
des urbanes, colònies industrials, camins de ronda, passeigs arbrats, etc.), fa anys que no està dotat pressupostàriament.

Instruments de sensibilització i educació: programes educatius i projectes de difusió

La Llei de paisatge també estableix que cal fomentar la sensibilització i l'educació en matèria de paisatge, però no crea cap instrument específic en aquest sentit. Hi ha diversos organismes, universitats i entitats que realitzen activitats d'educació i de sensibilització del paisatge, entre els quals l'Observatori del Paisatge.

Són moltes les iniciatives que porta a terme l'Observatori per sensibilitzar la societat sobre la necessitat de protegir, gestionar i ordenar els paisatges. Destaca, per exemple, la col·laboració amb alguns mitjans de comunicació audiovisuals i escrits, com el programa *Paisatges encreuats*, produït per Olot Televisió i la Xarxa de Televisions Locals de Catalunya. En les onze temporades del programa, l'Observatori ha assessorat la productora en la preparació dels capítols de trenta minuts explicant les 134 unitats de paisatge de Catalunya i els seus valors.

L'Observatori també és molt conscient que el futur del paisatge passa per educar i formar en paisatge en les diferents etapes educatives, especialment de l'educació secundària a la universitària. És primordial saber transmetre a les generacions futures els valors del paisatge, perquè només si la societat és conscient del seu valor actuarà per defensar-lo. Així, l'Observatori del Paisatge i els aleshores departaments de Política Territorial i Obres Públiques i el d'Educació de la Generalitat de Catalunya van crear els materials educatius *Ciutat, territori, paisatge*, que es van enviar a partir del curs 2009-2010 a tots els centres d'educació secundària obligatòria. També dirigit a l'educació secundària, l'Observatori del Paisatge ha dissenyat un taller educatiu anomenat "Som agents del paisatge", que permet que l'alumnat aprengui i descobreixi què és el paisatge i els seus valors, tot prenent consciència d'algunes de les dinàmiques que afecten els paisatges de Catalunya avui. L'activitat s'ha iniciat durant el curs 2023-2024, es realitza a la seu tècnica de l'Observatori, que és a Olot, i els primers alumnes que



Imatge 5. Detall del taller educatiu “Som agents del paisatge” que realitza l'Observatori del Paisatge. Foto: Observatori del Paisatge de Catalunya.

han assistit al taller han estat els de la capital garrotxina. Pel que fa a l'educació universitària, l'Observatori col·labora i participa regularment en graus i màsters universitaris i cursos d'especialització.

Amb l'objectiu de formar i sensibilitzar sobre eines i metodologies d'ordenació i de gestió del paisatge, l'Observatori organitza periòdicament cursos per a responsables polítics i tècnics de l'Administració pública. Fins ara s'han muntat quatre cursos, cadascun amb el suport d'una de les diputacions, fet que ha permès arribar a tècnics de tot el territori català.

A tall de conclusió

L'aprovació de la Llei de protecció, gestió i ordenació del paisatge, l'any 2005, va reflectir la voluntat del govern català del moment d'abordar les dinàmiques territorials que havien transformat radicalment molts paisatges i que havien comportat, en molts casos, la pèrdua de la seva qualitat. En els dinou anys que han passat des de la seva aprovació s'ha avançat molt, però encara queda feina per fer. Amb la idea que el coneixement és la base

per poder prendre decisions a favor del paisatge, s'han dedicat molts esforços a l'elaboració dels catàlegs de paisatge, perquè és l'eina principal de generació de coneixement sobre el paisatge de Catalunya, així com l'instrument fonamental que ha de permetre la introducció del paisatge en el planejament territorial i urbanístic. Cal dir que la metodologia d'elaboració dels catàlegs de paisatge, realitzada per l'Observatori del Paisatge de Catalunya, ha despertat molt d'interès i és una referència en diferents regions de l'Estat espanyol i també en l'àmbit internacional.

Una vegada acabats els vuit catàlegs de paisatge, un dels aspectes que s'haurà d'afrontar en algun moment és la seva actualització. És evident que els catàlegs de paisatge s'hauran d'actualitzar perquè, per definició, el paisatge està en contínua transformació i, per tant, caldrà anar-lo analitzant per poder fer propostes de millora.

Amb els vuit catàlegs elaborats i aprovats es pot dir que els catàlegs de paisatge estan complint la seva funció. Gràcies a ells, el paisatge està començant a incidir en el planejament territorial i urbanístic (com en el cas del Pla director urbanístic de revisió dels sòls no sostenibles del litoral Gironí, l'Ordenança de paisatge de Vic o l'Ordenança del paisatge urbà de Lleida) i en el planejament sectorial. De tota manera, hi ha una assignatura pendent, que és l'elaboració i aprovació de directrius de paisatge per al conjunt de Catalunya i que aquestes tinguin al màxim d'incidència directa sobre el territori. A dia d'avui, s'estan duent a terme les directrius de paisatge del Penedès i només hi ha aprovades les directrius de les Comarques Gironines i de les Terres de l'Ebre, ja que en alguns territoris els catàlegs es van realitzar quan els plans territorials parcials ja estaven aprovats i, per tant, no va ser possible incorporar-hi directrius.

Pel que fa a l'escala local, en els darrers anys s'ha incrementat notablement l'interès pel paisatge, fet que ha afavorit el naixement d'iniciatives de gestió i d'ordenació del paisatge local, com ara cartes i plans de paisatge. Són instruments voluntaris però no vinculants. Aquest fet, que pot ser en certa manera beneficiós perquè només el duen a terme els territoris compromesos amb el paisatge també implica que, en alguns casos, s'acabin abandonant per un canvi de responsables polítics o per problemes de finançament. Malgrat l'interès per portar a terme accions a favor del paisatge, sovint les administracions i entitats responsables de dur-les a terme

troben a faltar mecanismes que ajudin a finançar-les, cosa que afavoreix el desinterès i l'abandonament del projecte. La recuperació d'un instrument econòmic creat per la Llei de paisatge, el Fons per la protecció, gestió i ordenació del paisatge, fins i tot obrint la possibilitat que la seva dotació no provingui només del pressupost ordinari de la Generalitat, sinó a través d'altres vies —com passa en alguns països europeus—, podria ajudar a resoldre una part del problema. Una altra opció complementària seria comptar amb línies d'ajuda provinents de les diputacions, com la que ha desenvolupat l'any 2024 la Diputació de Tarragona.

Per aconseguir millorar el paisatge de Catalunya és primordial comptar amb programes de sensibilització i d'educació en paisatge dirigits al conjunt de la població. Cal que la ciutadania se senti corresponsable de l'estat del paisatge. És per això que és important seguir incentivant que l'estudi del paisatge, els seus valors i les dinàmiques que el transformen siguin presents en totes les etapes educatives, i també seguir apostant per la realització de cursos especialitzats per a tècnics de tots els àmbits de l'Administració.

L'Observatori del Paisatge de Catalunya, després de dinou anys d'existència, s'ha consolidat com un punt de trobada entre l'Administració, la societat civil i els sectors acadèmic i professional en tot allò que es refereix a la cultura de paisatge. No sempre és fàcil fer de pont entre posicions a vegades enfrontades i, per això, un dels reptes de l'Observatori és continuar fomentant la creació d'espais de diàleg i cooperació entre el govern i la societat civil i entre l'esfera pública i la privada. Un altre repte de futur per a l'Observatori és incidir més en la sensibilització, per tal que, per exemple, diferents sectors econòmics s'adonin que els paisatges de qualitat faciliten el desenvolupament i la competitivitat dels seus territoris a l'hora d'atreure empreses innovadores i mà d'obra qualificada.

Referències bibliogràfiques

- CONSELL D'EUROPA (2000). *Conveni europeu del paisatge*. Barcelona: Generalitat de Catalunya. Consell Assessor per al Desenvolupament Sostenible; Observatori del Paisatge. (Papers de Sostenibilitat; 8).
- GENERALITAT DE CATALUNYA (2006). *Llei 8/2005 i Reglament de protecció, gestió i ordenació del paisatge*. Barcelona: Generalitat de Catalunya. (Quaderns de Legislació).
- NOGUÉ, Joan; PUIGBERT, Laura; BRETCHA, Gemma (eds.) (2009). *Ordenació i gestió del paisatge a Europa*. Olot: Observatori del Paisatge de Catalunya. (Plecs de Paisatge; Eines; 2)
- NOGUÉ, Joan; SALA I MARTÍ, Pere; GRAU, Jordi (2016). *Els catàlegs de paisatge de Catalunya: metodologia*. Olot: Observatori del Paisatge de Catalunya; ATLL, Concessionària de la Generalitat, SA. (Documents; 3)
- NOGUÉ, Joan; SALA I MARTÍ, Pere; PUIGBERT, Laura; BRETCHA, Gemma (eds.) (2010). *Paisatge i participació ciutadana*. Olot: Observatori del Paisatge de Catalunya; Barcelona, Direcció General de Participació Ciutadana del Departament d'Interior, Relacions Institucionals i Participació Ciutadana de la Generalitat de Catalunya. (Documentació; 1).
- NOGUÉ, Joan; SALA I MARTÍ, Pere (eds.) (2010). *Catàleg de paisatge. Les Terres de Lleida*. Barcelona: Generalitat de Catalunya. Departament de Política Territorial i Obres Públiques.
- (eds.) (2012). *Catàleg de paisatge. El Camp de Tarragona*. Barcelona: Barcelona: Generalitat de Catalunya. Departament de Territori i Sostenibilitat; Associació Empresarial Química de Tarragona.
- (eds.) (2013). *Catàleg de paisatge. Les Terres de l'Ebre*. Barcelona: Generalitat de Catalunya. Departament de Territori i Sostenibilitat; [Tarragona]: Diputació de Tarragona.
- (eds.) (2014). *Catàleg de paisatge. Les Comarques Gironines*. Barcelona: Generalitat de Catalunya. Departament de Territori i Sostenibilitat; Girona: Diputació de Girona.
- OBSERVATORI DEL PAISATGE DE CATALUNYA; INSTITUT CARTOGRÀFIC I GEOLÒGIC DE CATALUNYA (2019). *Mapa de les unitats de paisatge de Catalunya* [Mapa]. 1:250.000. Barcelona: Institut Cartogràfic i Geològic de Catalunya.
- SALA I MARTÍ, Pere (2019). “De la caracterización a la acción. Los Catálogos de Paisaje de Cataluña y su aplicación en la planificación”, dins Armando Alonso Navarrete y Martín Manuel Checa-Artasu (coord.) *Legislación y paisaje. Un debate abierto en México*. Ciudad de México: Universidad Autónoma Metropolitana, Unidad Azcapotzalco, p. 219-235.
- SALA I MARTÍ, Pere (coord.) (2013). *Energia eòlica i paisatge. Orientacions per a una adequada implantació a Catalunya* [inèdit]. Olot: Observatori del Paisatge de Catalunya i Direcció General de Polítiques Ambientals del Departament de Territori i Sostenibilitat de la Generalitat de Catalunya.
- SALA I MARTÍ, Pere; GRAU, Jordi (dir.) (2022). *Catàleg de paisatge del Penedès*. [inèdit]. Observatori del Paisatge de Catalunya. [Aprovat amb caràcter previ el 6 de febrer de 2024].
- SALA I MARTÍ, Pere; GRAU, Jordi; LÓPEZ-MONNÉ, Rafael; MARINARO, Ludovica (2019). *Carreteres, paisatge i turisme. Bases per a la definició d'un model per a Catalunya* [inèdit]. Olot: Observatori del Paisatge de Catalunya i Departament d'Empresa i Coneixement de la Generalitat de Catalunya.
- SALA, Pere; GRAU, Jordi (ed.) (2017). *Catàleg de paisatge: Regió Metropolitana de Barcelona*. Barcelona: Generalitat de Catalunya. Departament de Territori i Sostenibilitat.
- (ed.) (2019). *Catàleg de paisatge: Comarques Centrals*. Barcelona: Generalitat de Catalunya. Departament de Territori i Sostenibilitat.
- SALA, Pere; PUIGBERT, Laura (coord.) (2021). *Catàleg de paisatge: Alt Pirineu i Aran*. Barcelona: Generalitat de Catalunya. Departament de la Vicepresidència i de Polítiques Digitals i de Territori; la Seu d'Urgell: IDAPA; Lleida: Diputació de Lleida.