



# Repensar els espais en tensió i d'oportunitat. L'experiència del Catàleg de paisatge del Penedès

Jordi Grau Oliveras

Abans d'endinsar-nos en el món dels espais en tensió i d'oportunitat, cal entendre les principals dinàmiques paisatgístiques que han succeït en els darrers anys a Catalunya. De fet, a grans trets, fins a la dècada de 1960 la matriu paisatgística de bona part de Catalunya es va mantenir sense gaires canvis importants i amb un fort component rural (agrari i forestal), tot i la presència d'alguns elements urbans i industrials que, en general, es mantien continguts en les trames urbanes existents.

Ara bé, el paisatge va canviar de manera significativa a partir de la segona meitat del segle XX i fins al trànsit al segle XXI, amb la construcció de les grans infraestructures lineals; la dispersió de les àrees de desenvolupament urbà, tant residencial com industrial i logístic; el creixement dels nuclis urbans; l'abandonament d'una part del camp, especialment a les àrees més muntanyoses i als espais rurals més aïllats, i la conseqüent crescuda de la superfície forestal, etc. Així, molts dels canvis paisatgístics al llarg de la segona meitat del segle XX van estar motivats, principalment, per la necessitat de sòl residencial, industrial i logístic, assequible pel que fa al preu i accessible quant a la mobilitat. Aquestes dinàmiques es van intensificar en les darreres dècades del segle XX i van durar fins gairebé tota la primera dècada del XXI.

En aquest període es va començar a experimentar un procés de fragmentació de les cobertes predominants del sòl. Això fa que, avui, observar el paisatge des de punts d'observació elevats permeti percebre àrees que tallen la continuïtat paisatgística que s'havia donat fins aquell moment, bé sigui per la creació de noves infraestructures o pel creixement de nuclis urbans i d'àrees residencials i logístiques. En aquests indrets es tendeix a conformar un paisatge sense cap ordre, pel que fa a l'escala, la forma i el color dels elements, especialment en les franges al voltant de les infraestructures i en les perifèries de les ciutats.

Endinsant-nos en aquests paisatges, hi trobem rieres i torrents, parcs de bombers, supermercats, parcs públics, masses forestals, horts, conreus, poliesportius, grues, parades d'autobús, torres d'alta tensió, autopistes i autovies, restaurants, camps d'oliveres, centrals de producció d'energia, edificacions de baixa qualitat arquitectònica, hospitals i centres d'atenció primària, pedreres, macrodiscoteques, aeròdroms, vies de tren, cartells

publicitaris, plaques fotovoltaïques, barraques d'autoconstrucció, clubs de carretera, construccions agràries, deixalleries, circuits de motos, campus universitaris, rotondes amb escultures, parcs infantils, estacions de servei, camps de futbol, masos, àrees de pràctica d'autoescoles, solars sense edificar, antenes de telecomunicacions, camps de golf, fileres d'ametllers, depuradores i potabilitzadores, cementiris, naus industrials aïllades, etc.

Una de les grans aportacions del Conveni europeu del paisatge (Consell d'Europa, 2000) és l'afirmació que, a més de protegir i gestionar els paisatges singulars en risc de desaparèixer, cal, sobretot, ordenar els paisatges amb els quals convivim diàriament, els quotidians, i, d'entre aquests, també els paisatges de les franges i perifèries. Són paisatges que tenen un gran potencial per a la conservació dels sistemes naturals i agrícoles, per a l'ús residencial, per al desenvolupament econòmic i per al lleure, motiu pel qual cal incidir-hi amb fermesa i valentia, i amb un mínim sentit de l'estètica i l'ètica.

Els catàlegs de paisatge de Catalunya que ha elaborat l'Observatori del Paisatge no han eludit l'anàlisi d'aquests paisatges, han tractat les perifèries a l'escala que pertoca i han proposat noves formes d'intervenció i de



Imatge 1. La implicació de la ciutadania, a través dels processos participatius, ha estat molt rellevant per confeccionar els catàlegs de paisatge i, en el cas del Penedès, també ho ha estat per elaborar la cartografia d'espais en tensió i d'oportunitat. Foto: Irene Navarro.

gestió per a aquestes franges. En aquesta reflexió, la participació ciutadana ha ocupat un lloc destacable (especialment a l'hora de captar la percepció que tenen les persones i els agents dels aspectes més intangibles d'aquests paisatges, com per exemple el sentit de lloc, la memòria del territori o les sensacions i emocions que els desperten).

Fruit del caràcter evolutiu de la metodologia dels catàlegs de paisatge (Nogué, Sala, Grau, 2016), en el darrer catàleg, el del Penedès (Sala, Grau, 2022), s'ha aprofundit en aquesta reflexió i s'ha obtingut com a resultat una caracterització més detallada, a través de textos i cartografia, que ha fet aflorar bona part dels elements que fan que aquests espais siguin poc harmònics i generin tensió, però que al mateix temps puguin esdevenir una oportunitat.

### **El catàleg de paisatge del Penedès, una oportunitat per identificar i repensar els espais en tensió i d'oportunitat**

El Catàleg de paisatge del Penedès va ser aprovat amb caràcter previ el 6 de febrer de 2024 per l'aleshores Departament de Territori. Es tracta del vuitè catàleg de paisatge dut a terme per l'Observatori del Paisatge, i es va redactar de manera simultània i coordinada amb la redacció del Pla territorial parcial del Penedès que està elaborant la Direcció General d'Ordenació del Territori, Urbanisme i Arquitectura del Departament de Territori, Habitatge i Transició Ecològica. S'aplica sobre el mateix territori i el catàleg hi aporta objectius de qualitat paisatgística, així com propostes de mesures i accions orientades a la protecció, la gestió i l'ordenació del paisatge.

El Catàleg de paisatge del Penedès segueix l'estructura dels set catàlegs anteriors, definida pel Decret 343/20062, de 19 de setembre, pel qual es desenvolupa la Llei 8/2005, de 8 de juny, de protecció, gestió i ordenació del paisatge, i es regulen els estudis i informes d'impacte i integració paisatgística.<sup>1</sup> Alhora, es va tenir molt present que aquest catàleg engloba part de tres catàlegs ja elaborats i aprovats (Camp de Tarragona, Comarques

<sup>1</sup> Vegeu, en aquest mateix llibre, el capítol escrit per Laura Puigbert "Eines i instruments per a la gestió i l'ordenació del paisatge de Catalunya" (p. 24) on explica amb més detall els diversos instruments de la Llei de paisatge, així com la metodologia dels catàlegs de paisatge de Catalunya.

Centrals i Regió Metropolitana de Barcelona) al haver-se creat la vegueria del Penedès quan aquests ja estaven fets. El nou catàleg no es va plantejar com una mera superposició o refosa dels continguts, sinó amb la idea d'anar més enllà dels continguts de partida, generar un discurs propi per a aquest àmbit territorial i fer evolucionar la metodologia dels catàlegs per millorar-ne la funcionalitat.

D'aquesta evolució es pot destacar que el Catàleg de paisatge del Penedès tracta l'escala territorial amb més detall que els set catàlegs anteriors, amb una visió més plurimunicipal; reforça la dimensió transversal i integradora dels catàlegs a través del vincle amb iniciatives sectorials existents; enriqueix la descripció i la cartografia dels valors del paisatge; enforteix l'anàlisi de les dinàmiques, més acurada i actualitzada, a través del nou mapa d'espais en tensió i d'oportunitat; reforça el tractament de les unitats de paisatge; posa l'esforç a cartografiar els objectius de qualitat paisatgística i a concretar més les propostes de gestió, ordenació i regulació, així com propostes d'intervenció davant d'alguns reptes i problemàtiques, i, de manera transversal, pel que fa a la participació, més enllà dels mecanismes creats durant el mateix procés (sessions informatives, tallers, etc.), s'han desenvolupat fórmules de treball conjuntes i col·laboratives amb els agents del territori, consells comarcals i ajuntaments. Això ha permès que en determinades parts clau del catàleg hi hagi una coproducció de continguts a través de la interacció entre actors i ciutadans.

De tota aquesta evolució metodològica, un dels aspectes bàsics és la descripció i cartografia de les dinàmiques del paisatge a través dels espais en tensió i d'oportunitat, que es tractarà en els apartats següents. De fet, la cartografia de les dinàmiques del paisatge és un dels reptes principals que s'han abordat des del principi de l'elaboració dels catàlegs de paisatge, i per aquest motiu, ja l'any 2011, a Tortosa, l'Observatori va organitzar el seminari "Reptes en la cartografia del paisatge. Dinàmiques territorials i valors intangibles", dos anys després del qual en va sorgir el llibre homònim (Nogué, Puigbert, Bretcha, Losantos, 2013), corresponent a la sèrie "Eines" de la col·lecció "Plecs de Paisatge", una de les dues col·leccions pròpies de l'Observatori.

En aquella publicació de 2013, Pere Sala i Martí ja reflexionava sobre la representació dels canvis en el paisatge en un mapa: "Si ja resulta difícil

decidir què és i què no és un impacte en el paisatge, més difícil n'és la representació. Com es pot cartografiar —si és que es pot cartografiar— la pertorbació de l'harmonia visual de determinades torres i línies elèctriques, o de construccions aïllades com ara granges, coberts de maquinària o naus en indrets d'una gran qualitat paisatgística?” (Sala, 2013: p. 25).

En aquest sentit, l'aproximació que s'ha fet al Penedès, a través del mapa d'espais en tensió i d'oportunitat, va en aquesta línia d'avançar en la identificació i representació d'aquells elements que pertorben l'harmonia visual del paisatge i que, a vegades sense saber exactament per què, fan que no estiguem a gust en alguns paisatges i no ens hi sentim identificats. Sovint és la combinació d'elements la que provoca aquest efecte. Desgranar quins són aquests objectes, caracteritzar-los i cartografiar-los és clau per a la definició dels objectius de qualitat paisatgística i per aconseguir fer propostes de millora.

### **La cartografia dels espais en tensió i d'oportunitat del Penedès**

L'elaboració de la cartografia d'espais en tensió i d'oportunitat ha perseguit diversos objectius: identificar i prendre consciència d'aquells elements que contribueixen a la pèrdua d'harmonia i del caràcter dels paisatges penedesencs (especialment pel que fa als propers als nuclis de població i a les carreteres); considerar aquests elements i àmbits com a espais d'oportunitat per promoure, repensar i potenciar la seva transformació, a través de projectes (participats) o per la via de la regulació, i donar eines per aconseguir uns espais quotidians de qualitat. També cal ressaltar que el procés participatiu que es va realitzar al llarg de l'elaboració del catàleg reforça la sensació que aquests espais són generalment percebuts negativament per una part de la població, tal com es pot veure en la figura 1. Durant les diverses sessions de participació i reunions amb els actors, es va contribuir directament a l'elaboració d'aquest mapa amb la identificació de nous elements i també de noves tipologies d'elements.



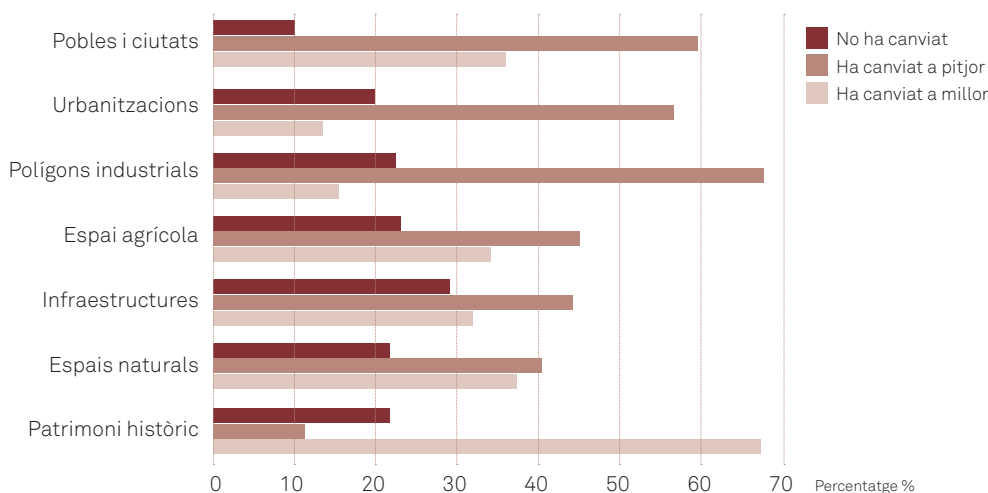
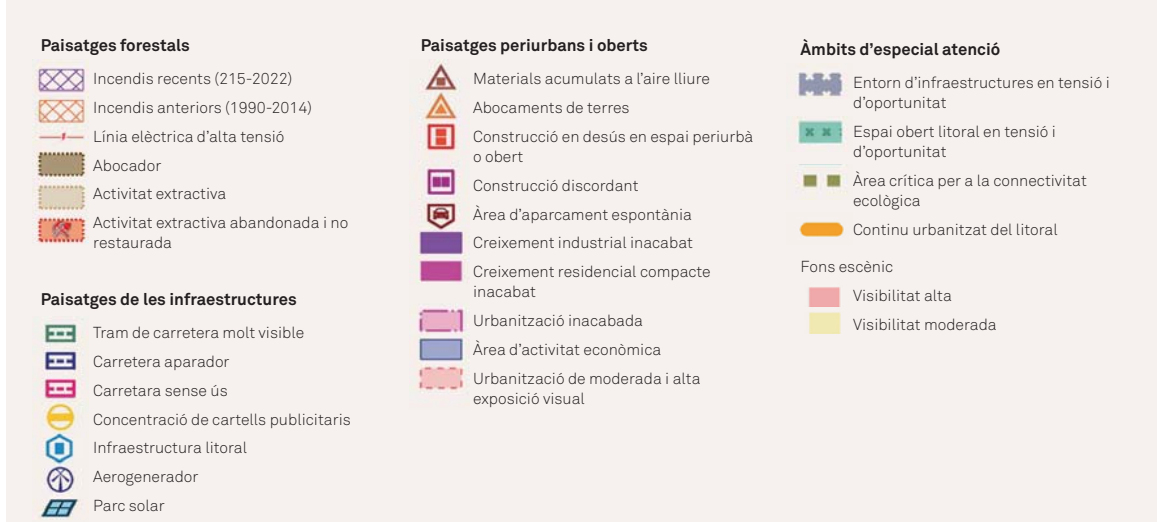
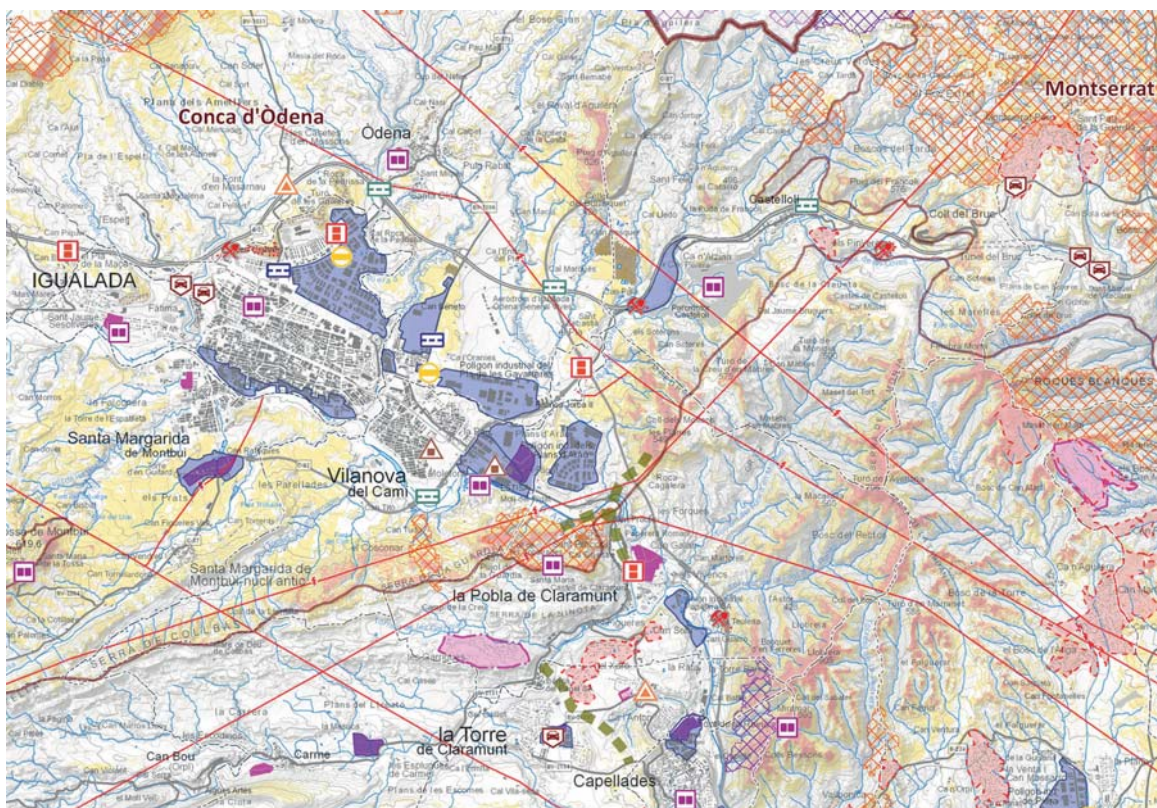


Figura 1. Alguns resultats de l'enquesta ciutadana en línia en què s'exposa la percepció dels canvis en el paisatge de les darreres dècades. Font: Observatori del Paisatge de Catalunya.

El mapa resultant (vegeu el mapa 1) s'estructura en quatre grups d'elements o conjunts d'elements: paisatges forestals, paisatges periurbans i oberts, paisatges de les infraestructures i àmbits d'especial atenció. A continuació, es fa una pinzellada dels elements principals que formen part de cada grup.

### Paisatges forestals

En aquest grup s'inclouen dinàmiques que tenen un gran potencial de transformació del paisatge, com els incendis forestals, que deixen una petjada visible durant molts anys i que també canvien la dinàmica de la successió vegetal (a més del xoc traumàtic en la població que hi viu). La combinació de l'expansió i la densificació del bosc, altament combustible, la tendència a un augment de les temperatures i de l'aridesa, el contacte de les creixents masses forestals amb el clapejat de les urbanitzacions per tot arreu, l'increment de la freqüentació social del bosc i la manca de recursos suficients per a la gestió forestal fan que el risc d'incendi augmenti notablement i que la seva recurrència sigui més elevada, cosa que representa un perill especial en aquelles zones de més continuïtat forestal i on hi ha habitatges.



Mapa 1. Fragment del mapa d'espais en tensió i d'oportunitat del Catàleg de paisatge del Penedès. Font: Observatori del Paisatge de Catalunya.



També s'han identificat les activitats extractives, tant les abandonades com les actives, que han marcat profundament el paisatge de la zona litoral del massís del Garraf. La naturalesa del rocam i la seva situació estratègica al costat de la conurbació barcelonina han propiciat l'obertura de nombroses pedreres de pedra calcària, algunes de grans dimensions i amb un impacte paisatgístic notable.

Malgrat no existeixi una gran proliferació d'abocadors de residus arreu del Penedès, aquests també tenen una incidència en el paisatge agrícola i forestal. És destacable l'abocador de Can Mata, a Hostalets de Pierola, un dels més grans de Catalunya. La clausura i restitució paisatgística dels sectors ja reblits és clau per millorar el seu encaix en el paisatge.

D'altra banda, les esteses de línies elèctriques són un element habitual en els paisatges de Catalunya. Al Penedès hi ha diverses línies elèctriques d'alta tensió, i n'hi ha de noves planificades. Algunes d'aquestes infraestructures generen un impacte sobre els fons escènics d'interès i també tenen una gran incidència visual quan creuen teixits urbans compactes i dispersos, o quan es tracta de noves línies elèctriques d'evacuació de parcs eòlics o de plantes fotovoltaïques.

### **Paisatges periurbans i oberts**

A les perifèries de ciutats, pobles i urbanitzacions és on trobem la majoria d'elements que formen part d'aquest mapa. Hi ha, per exemple, materials acumulats a l'aire lliure, apilaments de terra sovint conseqüència de la construcció d'alguna edificació o d'alguna infraestructura i que no s'han retirat en finalitzar l'actuació o, fins i tot, cotxes abandonats i altres andròmines voluminoses.

Amb freqüència també són espais on hi ha construccions en desús, ja siguin granges, naus industrials o edificis residencials que han quedat abandonats i s'estan degradant, o bé edificis abandonats a mig construir.

Així mateix, s'han identificat construccions i elements discordants en relació amb l'entorn. En aquest sentit, destaca la presència de diverses antenes de comunicació (telefonía mòbil, aeroportuàries, militars, meteorològiques, televisió, ràdio i torres de guaita per a incendis) molt visibles que desvirtuen diversos cims i serres, com el conjunt concentrat al Montgròs, al Garraf, o la torre de repetició de telecomunicacions de la Tossa de

Montbui, a prop d'Igualada. Trobem també edificis que, per la seva ubicació i mida, són elements discordants. En algunes ocasions se situen en llocs molt visibles, com el cas de la cimitera de Santa Margarida i els Monjos, que altera notablement el perfil del poble de la Plana del Penedès, o un bloc d'apartaments de Sitges que és visible des de Sant Pere de Ribes.



Imatge 2. Hi ha diversos edificis de l'àmbit del Penedès que per la seva ubicació i mida esdevenen elements discordants. Foto: Observatori del Paisatge de Catalunya.

Tampoc es pot passar per alt l'existència d'àrees d'aparcament espontànies vinculades, normalment, als accessos als nuclis urbans, que no tenen una ordenació ni regulació clares i mostren un estat de deixadesa permanent, fins i tot amb l'acumulació de runes, ferralla i altres materials. Un exemple d'aquests aparcaments el trobem a prop de la N-II a la Panadella. Es tracta d'un aparcament pràcticament sense ús, ja que el trànsit de la N-II va disminuir molt des que es va construir la A-2.

Un altre dels elements que deixa més empremta en el paisatge és el que en el mapa es denominen “creixements inacabats”, que poden ser de caràcter industrial, residencial o vinculats a les urbanitzacions. En general, es tracta de sectors de creixement que es van planificar i urbanitzar (creació

de carrers, voreres, enllumenat, etc.), però que mai s'han arribat a ocupar i romanen buits i en estat de degradació.

A més a més el mapa identifica les urbanitzacions amb una exposició visual moderada o alta. Un tret diferencial de les urbanitzacions del Penedès és que moltes d'elles s'ubiquen en turons ondulats rodejats de boscos i, per la seva mida o per la seva ubicació, tenen una gran incidència en el paisatge, com ara les situades al massís del Garraf molt visibles des de la plana del Garraf. En general, s'han construït de manera desordenada, sense tenir en compte criteris d'integració amb l'entorn. El resultat ha estat un paisatge banal i amb una tendència a la uniformització, ja que moltes construccions acaben repetint el mateix patró independentment del lloc on es localitzin.

### **Paisatges de les infraestructures**

L'impacte de les infraestructures viàries depèn del caràcter del paisatge on s'ubiquin (és a dir, dels trets que el defineixen, com el relleu, la vegetació, etc.), però també de les característiques concretes de la infraestructura (nombre de carrils, existència de talussos, enllaços, túnels, viaductes, passos a nivell...), de la seva percepció des de fora i de la sensibilitat a l'hora de portar a terme el projecte. D'acord amb això, el mapa identifica els trams on conflueixen diverses infraestructures de mobilitat i que generen nusos d'infraestructures molt visibles amb una important ocupació del sòl. En el procés de creació d'aquests nusos de comunicació és freqüent que es formin espais intersticials, és a dir, entorns originàriament agrícoles o naturals que han quedat entremig de les infraestructures i que han perdut el seu valor productiu i ecològic, tant per la dificultat d'accedir-hi (són espais massa petits per al gir dels tractors) com per l'expectativa d'un canvi d'ús (dificulten la implantació de cultius lineals de vinya, per exemple). D'aquesta divisió, en resulten peces abandonades, poc funcionals o residuals, que sovint queden aïllades i acullen usos marginals. Al Penedès, això sol passar al voltant de ciutats com Vilafranca del Penedès, Igualada i Vilanova i la Geltrú.

A més, l'alta visibilitat de les infraestructures de mobilitat fa que en els vorals d'algunes carreteres principals i d'accessos als nuclis urbans hi hagi una concentració de cartells publicitaris de grans dimensions que sovint emmascaren els accessos als nuclis i alteren la visió dels fons escènics més emblemàtics. Alguns exemples en el cas del Penedès, són punts com

la N-340 a l'accés a Sant Pere Molanta, la C-31 al Vendrell o la ronda d'Europa de Vilanova i la Geltrú.

Associat als accessos als nuclis i a la publicitat, el mapa també localitza les carreteres aparador. Es tracta d'implantacions d'activitats de serveis al llarg de les carreteres d'entrada als nuclis urbans, amb una gran diversitat d'usos (indústries, superfícies comercials a l'engròs, tals com concessionaris de cotxes, magatzems de mobles o hipermercats, i altres tipus d'activitats i serveis, com restaurants de carretera, llocs de rentat de vehicles o gasolineres que aprofiten els avantatges d'estar situats davant de la carretera), sovint sense mantenir cap traça del paisatge preexistent ni coherència pel que fa a la seva ordenació, composició, volumetria i acabats, fet que dona com a resultat un paisatge desordenat. Aquestes carreteres aparador podrien esdevenir nous indrets d'oportunitat, i la seva regulació podria dotar-les de noves identitats. Al Penedès, les carreteres aparador han proliferat especialment als accessos als nuclis urbans de Vilanova i la Geltrú, Vilafranca del Penedès, el Vendrell, Sant Pere de Ribes, Sitges, Òdena, Igualada i Calafell (C-31).

Un altre tipus d'infraestructura que ha modificat de manera important el paisatge de tota la façana marítima, sobretot com a conseqüència de l'activitat turística de sol i platja i la nàutica d'esbarjo, són els ports i les intervencions de protecció, com els espigons.

### **Àmbits d'especial atenció**

Finalment, el mapa també inclou diverses àrees que són el resultat de l'anàlisi de tots els elements puntuals, lineals i poligonals identificats en els tres grups anteriors. Així, s'identifiquen àrees a l'entorn d'infraestructures en tensió i d'oportunitat, espais oberts del litoral en tensió i d'oportunitat, àrees crítiques per a la connectivitat ecològica i continus urbanitzats del litoral.

Per posar-ne un exemple, les àrees d'entorn d'infraestructures en tensió i d'oportunitat recullen els indrets al voltant de les infraestructures i dels accessos als nuclis urbans on hi ha una especial densitat d'elements en tensió i on les actuacions que s'hi realitzin caldrà que tinguin una visió global de tot el conjunt, més enllà que al mateix temps es desenvolupin accions específiques en funció de la tipologia d'elements. L'accés nord al Vendrell n'és un exemple, ja que hi conflueixen, entre d'altres, construccions discordants i d'altres en desús, espais intersticials abandonats, creixements

industrials inacabats, trams amb concentració de cartells publicitaris i materials acumulats a l'aire lliure.

## Objectius de qualitat paisatgística i propostes per als espais en tensió i d'oportunitat

Els espais en tensió i d'oportunitat identificats en el Catàleg de paisatge del Penedès tenen una traducció en els objectius de qualitat paisatgística, amb cartografia associada a cada objectiu, i en les propostes del catàleg. De tots aquests espais es poden desprendre criteris i accions de regulació o de creació d'oportunitat, o les dues coses al mateix temps, en funció del cas.

Així, agafant l'exemple de les construccions discordants, les propostes dels catàlegs difícilment poden evitar que edificis, antenes, línies elèctriques i altres elements ja existents deixin de tenir una incidència important en el paisatge. En canvi, sí que, a través d'una regulació utilitzant la normativa urbanística, és possible evitar situacions semblants en un futur, i promoure



Mapa 2. Fragment del mapa de l'objectiu de qualitat paisatgística 1, on els elements en tensió i d'oportunitat es relacionen amb les accions. Font: Observatori del Paisatge de Catalunya.



el respecte per les fites i els fons escènics de cada paisatge. De retruc, la identificació d'aquests elements també té una funció pedagògica important per mostrar aquelles situacions poc recomanables a la societat. En el cas concret de les antenes de telecomunicacions, en general caldria apostar per compactar-les en el mínim de suports possibles, situar-les ben lluny dels principals referents visuals i procurar que estiguin com més contextualitzades millor en els fons escènics. I pel que fa a les línies elèctriques, en el moment de decidir el seu emplaçament, sempre és preferible que les línies d'alta tensió ressegueixin el pas d'una infraestructura de comunicació ja existent.

Un altre cas en què la regulació ha de contribuir a la generació de paisatges més harmònics és el de les zones de concentració de cartells publicitaris. Una bona pràctica seria promoure l'eliminació gradual de rètols publicitaris i dels suports obsolets, i establir criteris clars per als nous que s'instal·lin, com ara, evitar l'obstaculització visual de fites i fons escènics, defugir les contínues seqüències de cartells al marge d'infraestructures viàries o ferroviàries, prioritzar la presència d'un sol cartell gran per sobre de múltiples cartells petits, etc.

Els casos principals en què l'estratègia de generar una oportunitat és més evident són les àrees d'aparcament espontànies situades a l'entorn de nuclis petits i mitjans, les activitats extractives i els creixements inacabats, bé siguin residencials, vinculats amb àrees d'activitat econòmica o que es troben a les urbanitzacions. Pel que fa als aparcaments espontanis —en tot el Penedès se n'han identificat una seixantena—, seria recomanable avaluar les accions que cal emprendre en cada cas: actuar per ordenar, reduir o dignificar les àrees dotant-les de funcionalitat, fer un canvi d'ús públic i convertir-les en zones d'esbarjo, parcs urbans, etc., o, fins i tot, restituir el paisatge preexistent tot recuperant el seu caràcter natural o agrícola. Quant a les activitats extractives, la seva restauració, un cop acabada la concessió, esdevé una oportunitat per adoptar alguna de les estratègies següents: restituir el paisatge original i recuperar, en la mesura del possible, la imatge precedent i la funcionalitat agrícola o natural anterior, o impulsar un projecte creatiu que aporti nous valors paisatgístics a l'indret. En aquests casos, es recomana estudiar la possibilitat d'incorporar valors i activitats socioculturals i fomentar la participació de la població, o optar per ubicar-hi nous usos o edificacions admissibles en sòl no urbanitzable i potencial-

ment impactants (com ara parcs fotovoltaics, plantes de biomassa, circuits de motocròs, etc.). En el cas dels creixements inacabats, agafant d'exemple les àrees d'activitat econòmica, amb l'objectiu d'harmonitzar els espais on es va iniciar una àrea d'activitat econòmica i aquesta no es va consolidar i dotar-los de coherència, caldria avaluar cada sector i adoptar una estratègia específica. Aquesta estratègia, en alguns casos, pot implicar la desclassificació del sòl i la restitució paisatgística, i en d'altres la prioritització de l'ocupació de les parcel·les buides.

### **Per concloure**

L'esforç dedicat en el Catàleg de paisatge del Penedès per aprofundir en les dinàmiques del paisatge, a través d'aquest mapa innovador d'espais en tensió i d'oportunitat, vol contribuir a una nova mirada de les perifèries urbanes i dels elements poc harmònics que sovint es veuen arreu, que la població sol percebre negativament (tal com constata el procés participatiu del Catàleg de paisatge del Penedès) i que, en pocs casos tenen una planificació específica que permeti millorar-los. El mapa ha permès cartografiar



Imatge 3. Els creixements inacabats vinculats a àrees residencials, d'activitat econòmica o situats a les urbanitzacions, esdevenen espais d'oportunitat. Foto: Observatori del Paisatge de Catalunya.

aquests elements en un territori on precisament la qualitat del paisatge és un recurs de primer ordre, per exemple, vinculat a l'enoturisme o al gaudi dels diversos espais naturals.

Aquest mapa també és un bon punt de partida per replicar-lo en altres indrets i a altres escales, i adaptar-lo a les singularitats de cada paisatge. De fet, el Consell Comarcal de l'Alt Empordà ha aplicat aquesta metodologia per elaborar una prova pilot (Consell Comarcal de l'Alt Empordà, 2021). Es tracta d'un pas que seria interessant que seguissin altres administracions, ja que identificar espais i elements en tensió i d'oportunitat facilita, *a posteriori*, plantejar un full de ruta per anar millorant la qualitat dels nostres paisatges.

## Referències bibliogràfiques

CONSELL COMARCAL DE L'ALT EMPORDÀ (2021). “Tensions i oportunitats als paisatges periurbans i oberts i als paisatges de les infraestructures. Estudi pilot sobre 5 municipis de l'Alt Empordà” [inèdit]. Disponible a: <[https://mediambient-altemporda.org/Documents/PDF/211228\\_informeespaisperiurbans.pdf](https://mediambient-altemporda.org/Documents/PDF/211228_informeespaisperiurbans.pdf)> [consulta: 27.8.2024].

CONSELL D'EUROPA (2000). *Conveni europeu del paisatge*. Barcelona: Generalitat de Catalunya. Consell Assessor per al Desenvolupament Sostenible; Observatori del Paisatge. (Papers de Sostenibilitat; 8).

GENERALITAT DE CATALUNYA (2006). *Llei 8/2005 i Reglament de protecció, gestió i ordenació del paisatge*. Barcelona: Generalitat de Catalunya. (Quaderns de Legislació).

OBSERVATORI DEL PAISATGE DE CATALUNYA (2010). “Franges. Els paisatges de la perifèria. Seminari internacional. 11 - 12 novembre 2010. Casal Marià (Olot)” [vídeos en línia]. Disponible a: <<https://www.catpaisatge.net/ca/centre-de-documentacio/videoteca>> [consulta: 27.8.2024].

NOGUÉ, Joan; PUIGBERT, Laura; BRETCHA, Gemma; LOSANTOS, Àgata (eds.) (2012). *Franges. Els paisatges de la perifèria*. Olot: Observatori del Paisatge de Catalunya.

— (2013). *Reptes en la cartografia del paisatge. Dinàmiques territorials i valors intangibles*. Olot: Observatori del Paisatge de Catalunya.

NOGUÉ, Joan; SALA i Martí, Pere (eds.) (2012). *Catàleg de paisatge. El Camp de Tarragona*. Barcelona: Generalitat de Catalunya. Departament de Territori i Sostenibilitat; Associació Empresarial Química de Tarragona.

NOGUÉ, Joan; SALA i Martí, Pere; GRAU, Jordi (2016). *Els catàlegs de paisatge de Catalunya: metodologia*. Olot: Observatori del Paisatge de Catalunya; ATLL, Concessionària de la Generalitat, SA. (Documents; 3)

SALA i Martí, Pere; GRAU, Jordi (eds.) (2017). *Catàleg de paisatge: Regió Metropolitana de Barcelona*. Barcelona: Generalitat de Catalunya. Departament de Territori i Sostenibilitat.

— (2019). *Catàleg de paisatge: Comarques Centrals*. Barcelona: Generalitat de Catalunya. Departament de Territori i Sostenibilitat.

— (2022). *Catàleg de paisatge del Penedès*. [inèdit]. Observatori del Paisatge de Catalunya. [Aprovat amb caràcter previ el 6 de febrer de 2024].

SALA i Martí, Pere; GRAU, Jordi (coord.) (2022). *Mapa del paisatge d'Andorra. Mapa de l'Estratègia nacional del paisatge d'Andorra en l'horitzó 2035* [Mapa]. 1:30.000. [Andorra la Vella]: Ministeri de Medi Ambient, Agricultura i Sostenibilitat del Govern d'Andorra.