



Les cartes del paisatge a França

Marie Guibert

En el marc de l'aplicació del Conveni europeu del paisatge, que a França va entrar en vigor l'1 de juliol del 2006, el Ministeri d'Ecologia, Energia, Desenvolupament Sostenible i Ordenació del Territori ha apostat pel desenvolupament de cartes del paisatge. Les cartes del paisatge són instruments, sense càrrega jurídica fruit d'un compromís entre els agents d'un territori. Es creen amb la voluntat de dur a terme un projecte territorial que integri els objectius de qualitat paisatgística i que es plasmi en accions concretes a favor de la protecció, la gestió i la construcció de nous paisatges.

A França, s'ha elaborat una metodologia de treball per tal d'estimular el desenvolupament d'aquestes cartes, on es defineixen tant els instruments com la seva aplicació. La metodologia permet als organismes de l'Estat i, sobretot, a les direccions regionals de medi ambient, que són els organismes responsables de les polítiques del paisatge, donar suport als diferents col·lectius interessats en l'elaboració de cartes. Per il·lustrar aquest mètode, es presentaran dos exemples de cartes del paisatge: la Carta arquitectònica, urbanística i paisatgística de la vall de Salagou i del circ de Moureze, i la Carta del paisatge i del medi ambient de Costières de Nîmes.

Plantejament d'una carta del paisatge

Per a la realització d'una carta del paisatge cal un promotor que sol·liciti assessorament per al desenvolupament del projecte als serveis estatals o bé que els serveis propis de l'Estat trobin una administració territorial o més d'una que es constitueixi com a promotora de la carta. En tots dos casos, la direcció regional de medi ambient corresponent ofereix les seves competències i també el suport financer. Més endavant, es crea un comitè de seguiment que ha d'aplegar els representants polítics afectats, els serveis de l'Estat, el consell d'arquitectura, urbanisme i medi ambient de la zona i altres agents locals rellevants per al desplegament de la iniciativa. Segons la superfície del territori afectat o dels reptes existents, es poden constituir comitès tècnics per a donar suport al comitè de seguiment. Un cop creat, el comitè de seguiment ha de definir les perspectives i els objectius de la carta del paisatge, participar en la redacció del plec de condicions, trobar finançament per a l'estudi i la dinamització i, per acabar, escollir l'equip de

treball que elaborarà la carta. Generalment, es tracta d'un equip de paisatgistes que col·labora, segons el cas, amb arquitectes, geògrafs, sociòlegs, naturalistes o altres professionals.

Contingut i desplegament d'una carta del paisatge

Les fases bàsiques d'elaboració d'una carta del paisatge són quatre: el coneixement i la diagnosi; els objectius de qualitat i les accions; l'estratègia i el programa d'accions, i finalment, la dinamització i el desplegament del projecte. Les tres primeres fases defineixen el que es coneix com a pla del paisatge. Quan les orientacions incloses en el pla del paisatge són signades per totes les parts afectades, la iniciativa adquireix un valor formal i moral, i passa a tenir la consideració de carta del paisatge.

La fase de diagnosi és, sens dubte, fonamental, ja que permet conèixer i entendre el territori on es desenvoluparà l'actuació. La informació pot extreure's, en part, de l'atles del paisatge de la zona objecte d'estudi, sempre que n' existeixi algun. Tanmateix, a diferència del que succeeix amb els atles del paisatge, que han de ser exhaustius per la seva vocació d'elements de coneixement del paisatge d'una zona, la diagnosi d'una carta ha d'anar lligada als reptes específics de la carta. Així doncs, és important que posi de manifest els valors paisatgístics del territori, els seus aspectes identitaris i els reptes o les dinàmiques del paisatge tenint sempre en compte l'acotament de les escales.

Per garantir l'èxit d'aquesta primera fase, el promotor podrà servir-se d'estudis previs o iniciatives ja existents (com ara observatoris fotogràfics dels paisatges), del treball de camp (indispensable per a conèixer el paisatge a fons) o d'intercanvis d'impressions amb els agents del territori. La diagnosi ha de proporcionar les bases geogràfiques, històriques i culturals del paisatge, així com la identificació precisa de les diferents unitats de paisatge que conformen el territori, amb les seves pròpies identitats i reptes. A més, el coneixement de les dinàmiques de l'evolució del paisatge permet il·lustrar-ne els canvis, assenyalar les incoherències entre les diferents actuacions dutes a terme o bé, en cas contrari, ressaltar les iniciatives exemplars. En aquesta fase, el comitè de seguiment ha de posar tots els seus co-

neixements a l'abast del promotor, el qual ha de vetllar perquè la diagnosi sigui harmònica, sintètica i útil per al projecte paisatgístic en qüestió i no un simple recull de dades.

La segona fase d'elaboració de la carta consisteix a definir els objectius de qualitat paisatgística del territori estudiat i determinar les accions que han de permetre assolir-los. En aquesta fase es defineix un projecte global per a tot el territori que, posteriorment, caldrà desglossar en accions més locals. El projecte global ha de basar-se en els resultats obtinguts en la fase anterior, la de diagnosi. Els objectius poden materialitzar-se de manera diferent en funció dels reptes de cada territori, com ara la conservació dels recursos hídrics, o en funció de les unitats de paisatge identificades, segons siguin, per exemple, urbanes o rurals. En aquesta fase de la carta, el promotor ha d'aportar la seva visió com a impulsor, però serà el comitè de seguiment l'ens encarregat de vetllar perquè el projecte tingui en compte la singularitat del paisatge, les expectatives dels seus habitants i la realitat del territori.

La tercera fase ha de permetre establir les estratègies de desplegament de la carta amb l'objectiu d'anar concretant el projecte paisatgístic. És una feina molt important, ja que consisteix a seleccionar les accions a desenvolupar, identificar els agents afectats i inventariar els mitjans de què es disposa. És indispensable transmetre al territori afectat les accions previstes en la carta així com intentar prolongar el període de dinamització, ja que l'evolució del paisatge es mesura de vegades a curt termini, però altres vegades a molt llarg termini. En aquest punt, el comitè de seguiment ha d'orientar i informar el promotor per tal de garantir un projecte paisatgístic realista i pragmàtic. És important que el promotor s'informi sobre altres projectes tant del territori de la carta com d'altres zones; això li permetrà conèixer projectes sectorials que no tenen en compte el paisatge però que poden ser útils per a la carta, projectes que competeixen entre si, o que, fins i tot, són incompatibles, a més de qüestionar les diferents polítiques existents.

La darrera fase de la carta del paisatge consisteix en el desplegament del projecte i la seva dinamització. En aquest cas, els objectius específics són l'adaptació dels documents urbanístics al pla del paisatge, la seva aplicació pràctica i la sensibilització ciutadana. El paper del dinamitzador en

aquest moment és cabdal. Malgrat haver finalitzat les quatre fases d'elaboració, cal continuar treballant amb el comitè de seguiment perquè controlï el desplegament de la carta, avalui la feina feta i reorienti les accions que es volen dur a terme si es considera necessari.

Dos exemples de cartes del paisatge

La Carta del paisatge de la vall de Salagou i del circ de Mourèze

La vall de Salagou i el circ de Mourèze són indrets amb un paisatge molt singular vinculat al llac de Salagou, creat artificialment l'any 1968 amb una extensió de 750 ha, i a la típica zona de roca de color rogenc anomenada *ruffe*, que remet inevitablement al desert del Wadi Rum de Jordània. Aquesta unitat de paisatge s'ubica al departament de l'Erau, en una zona interior propera a Montpeller i a poca distància de l'autopista A75, i té una superfície total de 9.833 ha dividida administrativament en 14 municipis. Des de l'any 2006, el Sindicat Mixt de Gestió de Salagou és el responsable de desplegar les diferents polítiques territorials en aquesta àrea.

A principi de la dècada del 2000, la decisió de portar a terme una sèrie de projectes a la zona va generar malestar entre els agents locals perquè es considerava que les iniciatives no s'adequaven al paisatge ni a l'activitat econòmica i social del territori. Aquest fet va desencadenar que els representants polítics de l'àrea sol·licitessin la protecció d'aquest territori, que va entrar en vigor l'any 2003. La voluntat de preservar la zona i el seu medi va acabar comportant l'aplicació d'una mesura legislativa. Tanmateix, com que aquesta mesura no va donar resposta a totes les necessitats de gestió i valorització de la zona, la Direcció Regional de Medi Ambient va acabar proposant l'elaboració d'una carta arquitectònica, urbanística i paisatgística.

Des del punt de vista del paisatge, els reptes que presenta aquesta zona són nombrosos. És un territori fràgil on es donen processos d'abandonament del sòl agrícola i de periurbanització, i s'hi realitzen moltes activitats d'oci a l'aire lliure: cada any hi passen un milió de persones per practicar-hi senderisme, BTT i pesca, entre d'altres activitats. Per aquest motiu és cabdal analitzar, estudiar, preservar i valoritzar-ne el paisatge, que molts viticultors empen com a imatge de marca per vendre els seus vins.

Aquest és el context en què es desenvolupa la carta, cofinançada per l'Estat, el Consell General i el Consell d'Arquitectura, Urbanisme i Medi Ambient. Aquest darrer òrgan és el responsable de l'elaboració de la carta, mentre que la direcció del projecte la duu a terme el Sindicat Mixt de Gestió de Salagou. A la vegada, també s'ha constituït un comitè format per representants polítics del Consell General Llenguadoc-Rosselló, el Consell Regional, la Prefectura, la Direcció Regional de Medi Ambient, la Direcció Departamental d'Equipaments i la Direcció Departamental d'Agricultura i Boscos, encarregats de fer el seguiment del procés d'elaboració de la carta.

Un dels trets característics de la carta de Salagou és la metodologia emprada, que ha combinat la participació activa de la població amb l'elaboració d'un document marc a càrrec d'especialistes en matèria paisatgística. L'activa participació ciutadana ha obligat els especialistes a adaptar la informació gràfica i conceptual perquè fos comprensible per al conjunt de la població i perquè aquesta pogués explicar la seva visió del paisatge i la manera com li agradaria que evolucionés (vegeu les imatges 1 i 2). Així, els redactors de la carta, per tal de deixar constància de l'abandonament agrícola, del tancament d'espais i de la concentració de parcel·les agràries, han elaborat esquemes sintètics i aquarel·les que copsen l'estat actual i la situació futura prevista si no es realitza cap tipus d'intervenció en el paisatge.



Imatges 1 i 2. A partir d'una fotografia de l'estat actual, els redactors de la carta imaginem una possible evolució del paisatge fent servir un sistema de representació accessible a tothom. Font: CAUE de l'Hérault, 2008.

Els habitants, les associacions i els serveis de l'Estat han escoltat i dialogat sobre la problemàtica paisatgística de la seva zona amb l'objectiu d'integrar una visió global del territori que anés més enllà dels propis interessos. Aquesta dinàmica no sempre ha estat un procés fàcil però en tot moment els redactors de la carta han vetllat per mantenir la visió de conjunt i l'enfocament transversal.

El treball amb la població s'ha dut a terme de diverses maneres. Per començar, paral·lelament a l'elaboració de la carta, es va posar en marxa un programa d'assistència arquitectònica per a nous projectes de parcel·lació i construcció de nous habitatges. Aquesta iniciativa pragmàtica i concreta va permetre iniciar una tasca informativa, de sensibilització i de consulta entre els representants polítics, el Consell d'Arquitectura, Urbanisme i Medi Ambient i la població local (vegeu la imatge 3). Cal tenir present que el paisatge de Salagou es caracteritza per la presència de petits llogarrets agrícoles perfectament integrats en el paisatge i en sintonia amb l'activitat agrícola del territori. Ara bé, arran de l'arribada de nous habitants, desconexors de les característiques del paisatge i, per tant, de les particularitats socials i econòmiques de la zona, es va fer necessari un assessorament que permetés adaptar els seus projectes a la identitat particular del territori. Aquesta primera tasca va servir per a reflexionar sobre els mecanismes de comunicació de la informació de la carta a la població local i per a intuir els obstacles que calia evitar i els entrebancs a què s'hauria de fer front.

Més endavant, es va organitzar un viatge de treball per a comparar una situació semblant en una altra regió i analitzar de quina manera podien abordar-se aquestes problemàtiques en el context concret de Salagou. Finalment, es van organitzar tallers temàtics per a acabar de perfilar la carta. Així doncs, es va intentar crear nous espais d'intercanvi de coneixement i de debat abans de la redacció final de les recomanacions. A la vegada, cada fase de la carta va anar acompanyada de presentacions i intercanvis d'opinions amb els agents locals amb la voluntat d'incorporar el màxim d'expectatives i apreciacions de la població que viu el paisatge i del paisatge, i aconseguir que perfillessin la seva pròpia proposta.



Imatge 3. Reunió entre un representant polític, el Consell d'Arquitectura, Urbanisme i Medi Ambient, el promotor i els habitants per a adaptar una urbanització al context i a la manera de viure locals.

Així doncs, aquesta carta és fruit de la reacció d'una part de la població i dels representants polítics de la zona davant de diverses iniciatives que consideraven que podien destruir inexorablement el paisatge i, per tal de garantir-ne la conservació, van demanar el suport de l'Estat. La carta del paisatge ha aconseguit que els habitants prenguin consciència de la fragilitat de la zona i del valor que té. A més, ha provocat una apropiació comunitària del lloc, que de vegades ha desembocat en discussions agitades, però també constructives, sobre el futur d'aquesta regió. Les administracions, per la seva banda, han pres consciència dels impactes a què està exposat el paisatge sense una adequada gestió. En aquest cas concret, el fet de rebre un milió de visitants en un espai no preparat per a aquest propòsit ni gestionat en aquest sentit havia ocasionat una progressiva pèrdua del seu valor original. Gràcies a la carta, les administracions locals han entès millor la relació existent entre paisatge i economia, i entre paisatge i benestar de la població. Es pot dir que la carta del paisatge ha permès crear un autèntic

projecte territorial, amb el suport d'una estructura de gestió adient per a dur a bon port aquesta iniciativa.

En aquests moments, malgrat que la carta del paisatge sigui la que aplega totes les qüestions i els àmbits relacionats amb el paisatge, també s'han endegat iniciatives més específiques per a donar resposta a altres problemes que tenen com a referent el pla del paisatge i les recomanacions que se'n desprenen. Concretament, el Sindicat Mixt de Gestió de Salagou, que té més efectius arran de l'elaboració de la carta del paisatge, ha decidit impulsar quatre noves mesures, que són: l'ordenació i gestió d'un espai rural en col·laboració amb l'Administració regional; una *operation grand site*¹ amb el suport de la Direcció Regional de Medi Ambient; la gestió de l'espai protegit per la Xarxa Natura 2000 amb el suport de la Direcció Departamental d'Agricultura i Boscos, i una iniciativa vinculada al projecte de l'Agenda 21 en col·laboració amb la Direcció Regional de Medi Ambient.

L'elaboració de la carta del paisatge (que està previst que se signi durant l'any 2009) ha aconseguit una important mobilització ciutadana. Tanmateix, actualment s'observa una certa pèrdua d'interès per part de les persones implicades, ja que encara no s'ha endegat cap projecte concret. La impressió general és que la carta del paisatge és simplement una mena d'esborrany que ha quedat sobre el paper. Per això, és urgent concretar-ne la traducció pràctica, posant en marxa les accions que els habitants esperen amb impaciència per poder viure el paisatge que anhelen.

La carta del paisatge i del medi ambient de Costières de Nîmes

La denominació d'origen controlada (AOC, del francès *appellation d'origine contrôlée*) de Costières de Nîmes presenta una superfície de 25.000 ha i administrativament queda dividida en 24 municipis, una mancomunitat i quatre comunitats de municipis que pertanyen al departament de Gard. Aquest territori limita amb el riu Vistre a l'oest, amb el Gard al nord-est, el Roine a l'est i el canal del Roine a Sète al sud. De fet, aquesta regió marca la transició entre dos paisatges molt diferents: la ciutat de Nîmes, al nord, dominada per un paisatge eminentment urbà, i la Camarga, al sud, dominada per un paisatge de llacs molt poc poblat.

¹ Nota dels editors: *operation grand site* són programes de rehabilitació d'indrets notables pel seu paisatge, la seva història o la seva identitat.

El paisatge de la denominació Costières de Nîmes és un paisatge de vinyes amb dues singularitats molt marcades: d'una banda, la presència de garrigues i vergers, i, de l'altra, les explotacions vitivinícoles formades per camps closos i enfilades en pendents, amb unes extensions quasi infinites. L'any 2006 els viticultors i el Sindicat de la Denominació van decidir fer-se per endegar un autèntic projecte territorial. La pressió urbanística vinculada a la crisi vitivinícola havia afavorit l'abandonament dels camps que va comportar una posterior banalització del territori. Conscients que la qualitat del paisatge és l'eix central de la identitat de la zona i el principal reclam del territori, van prendre la determinació d'incidir en les transformacions del món agrícola i periurbà dotant-se d'una carta del paisatge.

La Carta del paisatge i del medi ambient de Costières de Nîmes és una iniciativa col·lectiva i participativa fruit d'una col·laboració entre els representants polítics, els viticultors i les associacions del territori. El finançament, amb un import total de 48.000 euros, ha anat a càrrec del Sindicat de Costières de Nîmes, Nîmes Métropole i la Direcció Regional de Medi Ambient. L'Atelier Territoires et Paysages, un equip de geògrafs amb una experiència contrastada en el camp dels paisatges vitivinícoles, s'ha encarregat de l'elaboració de la carta, que ha durat 18 mesos. Un comitè de seguiment i un comitè tècnic han aportat coneixements precisos del territori en els àmbits abordats per tal d'enriquir i validar les diferents fases de treball. A més, les entrevistes amb viticultors i altres agents del territori han fomentat la reflexió.

La iniciativa s'ha dividit en tres fases diferents: la de diagnosi paisatgística i ambiental, la d'elaboració d'un pla d'acció compartit i la de redacció dels documents de comunicació. En cadascuna d'aquestes fases, el comitè de seguiment ha determinat els objectius que s'havien d'assolir, les eines i els mitjans disponibles, els resultats esperats i els documents que s'havien de produir. Per exemple, la fase de comunicació es va concretar en una jornada de la carta amb la ratificació d'una vintena d'entitats col·laboradores (Nîmes Métropole, el Consell d'Arquitectura, Urbanisme i Medi Ambient de Gard, la Cambra d'Agricultura de Gard i l'Institut Nacional de Denominacions d'Origen, entre d'altres). Amb motiu d'aquesta jornada, es van editar tríptics i CD-ROM, que es van repartir entre els membres del Sindicat de la Denominació, els representants polítics i els organismes col·

laboradors (locals i nacionals). A més, es van crear materials de difusió de la carta (vegeu la imatge 4).



Imatge 4. Logotip de la Carta del paisatge de Costières de Nîmes. Font: AOC Costières de Nîmes, 2007.

La signatura de la carta va marcar l'inici de la segona etapa de treball: la de dinamització. És, de fet, una fase fonamental, ja que amb el pla del paisatge no n'hi ha prou i sempre cal una bona feina de dinamització per donar-li vida. El pla d'acció s'ha estructurat al voltant de tres eixos: la conservació dels recursos naturals i la biodiversitat; la gestió de la identitat rural i agrícola del territori, i el reconeixement de la importància de l'activitat agrícola per al turisme i la comunicació.

La feina de dinamització ha consistit a plantejar, coordinar i fer un seguiment de l'aplicació dels tres eixos del pla d'acció. Per dur-la a terme, els cofinancadors de la carta (als quals van afegir-se, el mes de gener de 2008, el Consell General de Gard i el Consell Regional de Llenguadoc-Rosselló) han subvencionat un lloc de treball de dinamitzador, que informa periòdicament de les seves actuacions el comitè de seguiment i els representants de la carta, un grup format per deu viticultors. Els representants de la carta tenen l'objectiu d'identificar les accions prioritàries i d'actuar d'enllaç sobre el terreny. En canvi, el comitè de seguiment, que aplega un nombre més gran d'agents (entre els quals, els que financen el projecte) té la funció d'assessorar, fomentar l'intercanvi d'experiències i avaluar la feina feta.

El dinamitzador, en canvi, és l'encarregat d'ocupar-se directament del territori i de conèixer tots els projectes en curs que puguin tenir alguna mena d'impacte sobre el paisatge, per tal d'informar els responsables de l'existència de la carta i oferir assessorament a les iniciatives sectorials per

Axe III - Valoriser l'activité agricole par le tourisme et la communication

2 - Parcourir la vignoble

ACTION 25 - CHEMIN VIGNERON

Un projet possible pour chaque vigneron, réalisable en fonction des moyens, pour une découverte du vin à travers le vignoble.

Facteurs de projet	Objectifs
<small>Chaque participant est l'acteur principal</small>	<ul style="list-style-type: none"> ✓ utiliser le vignoble comme cadre de dégustation ✓ mêler découverte et dégustation

Mise en œuvre

Technique

- ✓ identifier un parcours mettant en avant un fil conducteur traduisant "l'histoire" du lieu (l'histoire du domaine, une géologie spécifique à la cuvée, l'adéquation cépage/terroir...);
- ✓ mettre en avant les symboles à découvrir (substrat, vignes centenaires, bosquet favorable à la faune...);
- ✓ proposer un accompagnement pour une découverte-dégustation dans le vignoble;
- ✓ réaliser une plaquette de présentation du parcours pour laisser libre court à la visite (sous forme de carte postale, d'étiquette de vin...).

Préconisations

- ✓ emprunter uniquement les chemins propriétés de la cave et/ou les chemins communaux;
- ✓ veiller à la sécurité et à la tranquillité du parcours en évitant de traverser des routes à fort trafic ainsi que leurs abords;
- ✓ implanter éventuellement des supports d'interprétation;
- ✓ d'un point de vue administratif : avertir sa compagnie d'assurance.



Réalisation du vignoble

Budget indicatif

- Coût variable selon les projets

Calendrier

- flexible

Délais de réalisation

- 6 à 8 semaines pour la réalisation du matériel

Localisation

- territoire de l'appellation

Actions complémentaires

- Fêtes de vin
- Vignobles scolaires
- Abords de caves
- Marché des vins

Charte paysagère et environnementale de l'INAO Costières de Nîmes - Page 7 - plan d'actions - 2007 - www.costieresnimes.com

Imatge 5. Fitxa d'acció de la Carta del paisatge de Costières de Nîmes.

què adoptin un enfocament més transversal que tingui en compte el valor del paisatge. També és l'encarregat de construir les aliances necessàries per a desenvolupar les accions que recull la carta en funció de les prioritats fixades. L'any 2008 es va posar en marxa una primera sèrie d'accions: l'elaboració d'una guia sobre la construcció agrícola amb el Consell d'Arquitectura, Urbanisme i Medi Ambient de Gard adreçada al conjunt de representants polítics i agricultors amb l'objectiu de millorar la inserció d'aquestes construccions al paisatge de Costières de Nîmes; la creació de paquets d'enoturisme anomenats Vi i patrimoni i Vi i golf amb l'Oficina de Turisme de Nîmes; el registre d'espais i selecció de materials per a la

senyalització d'“eixos del paisatge”, i la inscripció d'accions de la carta vinculades al descobriment i al coneixement del paisatge en el marc de la candidatura del Pays Vidourle Camargue per al projecte europeu Leader (senyalització d'eixos del paisatge i d'indrets de la denominació, i creació d'una xarxa d'acollida i de camins d'interpretació de la natura).

El dinamitzador també serveix de pont entre els diferents municipis de la carta per a portar a terme les accions previstes. Aquesta tasca ha estat molt útil, per exemple, per a elaborar un mapa dels valors paisatgístics i ambientals potencials dels 24 municipis (vegeu la figura 3) que conformen la denominació, on s'indiquen les zones amb un potencial més alt, les zones amb un potencial més baix i també aquelles amb un potencial en procés

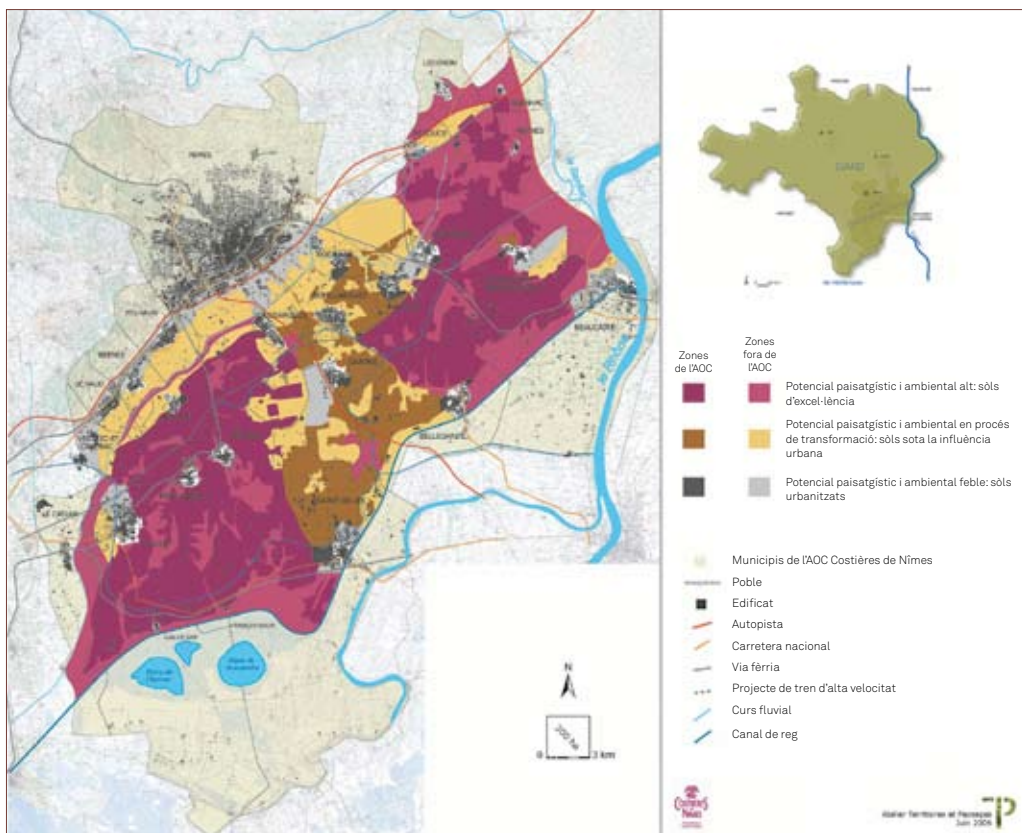


Figura 3. Mapa de punts d'interès paisatgístics i ambientals de la carta. Font: AOC Costières de Nîmes, 2007.

de canvi. Aquest mapa va néixer amb la vocació d'orientar l'elaboració de documents urbanístics que permetessin millorar el reconeixement dels paisatges de la denominació Costières de Nîmes. Durant l'any 2009 s'aplicarà a escala cadastral a alguns municipis de la denominació com a part d'un projecte pilot. En definitiva, es pot dir que el dinamitzador fa d'enllaç entre la carta del paisatge i els representants polítics, amb l'objectiu de donar més rellevància als interessos paisatgístics de la denominació en l'ordenació paisatgística.

Cal tenir en compte que la dinamització de la carta del paisatge va més enllà del marc local. Per tal de conèixer experiències interessants, esdevé necessari que els agents de la carta intercanviïn coneixements amb altres territoris que s'enfronten a uns problemes semblants de gestió de paisatges vitivinícoles i d'una economia agrícola en procés de canvi. Per aquest motiu, el dinamitzador s'encarrega de fer difusió de la iniciativa en diferents xarxes vitivinícoles, turístiques i paisatgístiques, tant per donar a conèixer la carta del paisatge com per conèixer altres experiències similars que puguin ser d'interès. Així, per exemple, es va decidir fer difusió de la carta en el vuitè Congrés Internacional de Zones Vitivinícoles de l'Organització Internacional de la Vinya i el Vi (OIV). A més, properament la carta del paisatge i del medi ambient de la denominació Costières de Nîmes s'adherirà a la Carta Internacional de Fontevraud, fruit de la iniciativa conjunta de la Mission Val de Loire Patrimoine Mondial i de la Interprofession des Vins du Val de Loire. Aquesta carta internacional s'estructura entorn de quatre compromisos: el coneixement profund dels paisatges vitivinícoles, l'intercanvi entre els diferents sectors i organismes institucionals, la preservació dels espais vitivinícoles i dels seus patrimonis, i la valorització dels seus paisatges. L'adhesió de Costières de Nîmes a la Carta Internacional de Fontevraud representa un reconeixement i una difusió de la qualitat de la feina feta i expressa la voluntat de pertànyer a una plataforma d'intercanvi i d'informació.

A data d'avui es pot dir que la carta de Costières de Nîmes ha permès aplegar parcialment els viticultors al voltant d'un projecte comú, tot i que l'adhesió dels agricultors i dels representants polítics a la iniciativa no està encara del tot consolidada i cal mantenir una feina de dinamització constant. La carta del paisatge s'anticipa a l'evolució del territori i vol dur

a terme una funció d'acompanyament per tal que aquest no es resigni a les dinàmiques d'evolució del seu paisatge sense intervenir-hi, sinó que les integri i construeixi nous paisatges amb un valor propi. A més, la iniciativa s'inscriu en diverses xarxes, en les quals hi ha un flux important d'intercanvi d'experiències, fet que permet obrir el territori a diferents cultures i pràctiques, així com aprendre a posicionar-se de manera diferent. La iniciativa també és positiva per al comitè de seguiment, ja que l'experimentació sobre el territori és un bon laboratori per a reflexionar sobre les polítiques aplicades, la seva rellevància i coherència, per a imaginar i pensar noves pràctiques i per a endegar nous projectes.

La població local implicada en la carta n'espera resultats palpables a curt termini, i el temps transcorregut des de l'inici del procés és considerat un factor negatiu. Tanmateix la creació de xarxes i marcs de col·laboració, la cerca i l'obtenció de finançament i la conscienciació dels agents locals suposen un esforç considerable que implica temps de dedicació per part de l'equip de treball, el dinamitzador, la denominació Costières de Nîmes i els cofinançadors. A part dels reptes identificats inicialment, concretament el de manteniment de l'activitat vitivinícola i la gestió de l'abandonament del sòl agrícola, se n'hi han afegit d'altres de molt pes, com ara el projecte de la línia d'alta tensió entre Nîmes i Montpellier i diversos projectes de camps fotovoltaics. Cal no oblidar tampoc que les eleccions municipals del març de 2008 van modificar el context i van fer necessari integrar els polítics nousvinguts a la iniciativa i impulsar una segona signatura de la carta, fet que va endarrerir encara més l'inici de les actuacions concretes.

Arribats a aquest punt, es plantegen algunes qüestions importants, com ara avaluar l'impacte de la carta i de la dinamització sobre el territori; quines plusvàlues econòmiques, socials i, evidentment, paisatgístiques aporta; o quina mena d'indicadors de seguiment cal utilitzar. Malgrat aquests dubtes i algunes altres dificultats, el projecte va fent el seu camí. Seguint l'exemple de la denominació Costières de Nîmes, altres viticultors de la regió Roine-Alps, amb la denominació Brouilly, han pres la determinació de posar en marxa una iniciativa semblant. El territori que limita amb Costières de Nîmes, per la seva banda, ha sol·licitat a la direcció regional de medi ambient que elabori una carta del paisatge en vista de l'evidència que moltes polítiques sectorials no tenen en compte la qüestió del paisatge.

Així doncs, els dos exemples de cartes presentats repassen dues experiències diferents i singulars. En el primer cas, unes actuacions que pretenien transformar el territori sense una reflexió global i sense tenir en compte l'activitat agrícola present van provocar el rebuig de la població. Tanmateix, gràcies a una iniciativa de protecció i a una carta del paisatge, la població ha definit un projecte de territori que respon al model de paisatge que vol, en aquest cas, un paisatge idíl·lic. En canvi, en el segon cas es parteix d'una representació social marcada per la pèrdua de valor: els paisatges s'havien quedat sense cultivar a causa d'una situació econòmica difícil, i el territori es va preguntar què calia fer per posar en marxa un projecte que permetés recuperar-ne el valor. Evidentment, cada carta del paisatge presenta unes característiques específiques, però hi ha unes línies mestres que sens dubte poden servir com a referència per a altres iniciatives similars.

Límits i oportunitats de les cartes del paisatge

Les cartes del paisatge presenten un seguit de punts febles però també d'oportunitats que s'han de tenir en compte. Per començar, estan sotmeses a una situació contractual. Això implica, per exemple, que en un territori extens, a causa de la periòdica renovació dels mandats polítics, és possible que el consens al voltant de la carta no s'assoleixi o es qüestioni, o bé que una fracció del territori no en vulgui formar part, cosa que pot plantejar una incoherència amb l'àmbit d'una unitat de paisatge.

A més, per tal d'endegar una carta del paisatge, és imprescindible disposar d'una bona dinamització a l'hora de gestionar els projectes, difondre la carta i sensibilitzar els actors locals. Per això, si hi ha una estructura de control activa i legítima en un territori, com passa sovint en el cas de França amb els parcs naturals regionals, la gestió i la dinamització de la carta són més fàcils. A vegades, però, quan es posa èmfasi en la importància d'elaborar una carta d'un territori concret, es deixa de banda el paper del control, indispensable en aquesta mena d'iniciatives. I és que cal aprendre a convèncer les entitats locals dels beneficis de disposar d'una carta del paisatge, però sobretot cal garantir que passaran de la teoria a la pràctica un cop la iniciativa estigui en marxa. Tampoc es pot subestimar la importància de les

estructures econòmiques locals. Per això, els viticultors de la denominació Costières de Nîmes van participar en la iniciativa de la concepció de la carta del paisatge i es van encarregar de mobilitzar els representants polítics.

El disseny, però sobretot la dinamització i l'aplicació de la carta del paisatge, necessiten finançament. També en aquest cas, el dinamitzador té un paper molt important a l'hora de trobar socis financers i d'analitzar les subvencions disponibles. I és que, tot i que per a les fases inicials d'estudi és relativament senzill obtenir entre 20.000 i 50.000 euros, és molt més difícil disposar de prou pressupost per a contractar un dinamitzador, finançar accions o fer tasques de difusió. A aquest problema s'hi afegeix el fet que els agents locals reclamen resultats visibles i, en aquest cas que aquests no es donin a curt termini, deixen d'interessar-se per la iniciativa. Una solució estratègica pot ser proposar algunes accions fàcils de dur a terme tant des d'un punt de vista pràctic com financer, així com trobar un municipi disposat a iniciar una acció concreta. Tot i que és important afrontar aquestes iniciatives amb ambició, no cal renunciar a un cert pragmatisme.

El procés d'una carta del paisatge reclama un compromís constant entre els socis locals i la implicació dels agents afectats, ja que finalment seran aquests els responsables de donar vida a la carta del paisatge. És important, per tant, impulsar un autèntic diàleg amb la població, que, tot i que no sempre té a l'abast les claus de lectura del paisatge, sí que té un coneixement ric del territori i de les accions que s'hi duen a terme. La carta del paisatge és una iniciativa amb vocació integral que planteja una reflexió global sobre el territori, amb un especial interès en els seus paisatges, i que es desenvolupa a través d'accions molt concretes i locals. A diferència dels plans urbanístics, es tracta d'un autèntic projecte territorial que té en compte les diferents escales dels indrets, des de la unitat del paisatge fins als seus elements més valuosos.

Un dels avantatges de la carta del paisatge és que es fonamenta en un pla del paisatge amb un enfocament transversal i no sectorial. D'aquesta manera, permet tenir en compte les diferents lògiques i dinàmiques que actuen en un territori per tal d'assimilar les transformacions paisatgístiques que provoquen. A França, els esquemes de coherència territorial són instruments que aborden la planificació territorial a una escala intermunicipal, tot i que no abracen el conjunt del territori i no tenen vo-

ció de plantejar específicament el tema del paisatge. Per tant, les cartes del paisatge poden ajudar a pal·liar aquesta mancança, per la qual cosa cal procurar que les pautes recomanades s'integrin bé en aquests documents urbanístics.

De fet, la carta del paisatge té la voluntat d'anticipar-se a les transformacions previstes en el paisatge. Es tracta d'un document de projeccions que no es limita a estudiar un paisatge, sinó que és un projecte que reclama la implicació dels diferents actors d'un territori, per tal que es pronunciïn sobre el marc vital que volen construir. Així doncs, la carta obliga a fer projeccions de futur, tot i que sovint els interessos a curt termini o les decisions individuals acaben influint més directament en les dinàmiques del paisatge. És important, doncs, que la carta del paisatge tingui en compte tant el marc vital dels habitants com els problemes econòmics del territori. Es tracta d'un projecte global que no té intenció de frenar el desenvolupament d'una regió, sinó més aviat d'acompanyar-lo. La filosofia no és tant definir el paisatge ideal que es voldria conservar de totes totes, sinó valoritzar el paisatge adaptat a la realitat de cada indret. En aquest sentit, el comitè de seguiment, o bé el promotor, no ha de canalitzar les seves pròpies voluntats ni les seves referències culturals a través de les propostes, sinó que ha d'escoltar tots els actors locals. Per tant, un dels punts fonamentals de la carta del paisatge és la dinamització del territori entorn d'un projecte que s'adreci al conjunt de la població. En aquest sentit, i a tall d'exemple, en una jornada sobre el paisatge un representant polític va compartir la seva experiència amb relació a la carta del paisatge i el balanç que en feia uns quants anys més tard. De les seua perspectiva, se n'extreia que, per manca de finançament, moltes accions no havien pogut fer-se realitat i que les construccions que s'hi feien continuaven sent similars a la majoria de construccions de França, sense tenir en compte la marcada identitat d'aquell poble de la Losera. Tanmateix, la iniciativa de la carta del paisatge havia servit per a impulsar altres accions, com ara la recollida selectiva de residus, que finalment va aconseguir evitar un projecte d'abocador que hauria modificat considerablement el paisatge del municipi, i un treball pedagògic per als nens, que a partir de llavors van dur a terme accions de recuperació de determinats indrets. La població va tornar a utilitzar els camins del terme, fet que en garantia el manteniment constant. Un dels

aspectes més destacats, en resum, és que els habitants es van cohesionar al voltant d'aquest projecte, que els va ajudar a reapropiar-se del paisatge.

Un altre factor positiu de la carta del paisatge és que permet valoritzar i gestionar un territori per tal de reforçar-ne l'atractiu i la imatge comercial i turística. És un aspecte que es pot emprar com a punt de partida per a sensibilitzar els col·lectius del territori o els grups socioprofessionals més reticents envers la iniciativa. En casos en què l'estat del paisatge doni lloc a una imatge desfavoridora o poc atractiva del territori, una carta del paisatge pot ser un bon instrument per a abordar aquests problemes.

A tall de conclusió, es pot dir que per tal que una carta del paisatge es tradueixi en resultats, és fonamental que abans cristal·litzi una mobilització social o política, que més endavant podrà evolucionar vers un projecte de paisatge que reflecteixi el territori en tots els seus elements: entorn vital, suport econòmic, llocs d'activitat, entre d'altres. Sense aquesta mobilització del conjunt dels actors locals, la carta corre el risc de quedar reduïda a una simple transposició d'un model idealitzat del paisatge. Potser una part de la població se la farà seva, però no ho farà el seu conjunt. I sense aquest procés, la carta no passarà de ser un document sense futur, no serà un projecte de territori social, econòmic i, per tant, polític.

Referències bibliogràfiques

AOC COSTIÈRES DE NÎMES (2007). *Charte paysagère et environnementale des Costières de Nîmes* [en línia]. <<http://www.costieres-nimes.com/content/index.php?option=content&task=view&id=130>> [consulta: 07.04.2009].

ASSOCIATION DU PAYS LAURAGAIS; PARC NATUREL RÉGIONAL DES PYRÉNÉES CATALANES (2004). *Charte architecturale et paysagère du Pays Lauragais* [en línia]. <<http://www.payslauragais.com/online/sommaire.pdf>> [consulta: 06.04.2009].

CAUE DE L'HÉRAULT (2008). *Charte architecturale, urbanistique et paysagère de la vallée du Salagou et du Cirque de Mourèze*.

CHOAY, Françoise (2006). *Pour une anthropologie de l'espace*. Paris: Edition du Seuil, p. 345-373.

CLEMENT, Gilles (2006). *Où en est l'herbe. Réflexions sur le Jardin Planétaire*. Arles: Editions Actes Sud, p. 55 -66.

FOLLEA, Bertrand (2001). *Guide des Plans de Paysage, des chartes et des contrats*. Paris: Ministère de l'Aménagement du Territoire et de l'Environnement.

GORGEU, Yves; JENKINS, Catherine (1995). *La charte paysagère, outil d'aménagement de l'espace intercommunal*. Paris: Documentation Française.

GUISEPELLI, Emmanuel; FLEURY, Philippe, (2007). "Le paysage à la croisée des choix de développement local: Quelles connaissances pour quels enjeux? Quels outils pour l'action?", dins Martine Berlan-Darque; Yves Luginbühl; Daniel Terrason (eds.). *Paysages: de la*

connaissance à l'action. Versailles: Éditions Quae, p. 251-262.

HESSE, Hermann (2004). *Description d'un paysage*. Paris: Editions Corti.

LUGINBÜHL, Yves (2001). *La demande sociale de paysage*. Paris: Ministère de l'Aménagement du Territoire et de l'Environnement. Disponible a: <<http://lesrapports.ladocumentationfrancaise.fr/BRP/014000726/0000.pdf>>.

PAQUOT, Thierry (2006). *Terre urbaine: cinq défis pour le devenir urbain de la planète*. Paris: Edition la Découverte, p.144-146.

PARC NATUREL RÉGIONAL DES PYRÉNÉES CATALANES (2008). *Chartes de paysage et d'urbanisme du Parc naturel régional des Pyrénées catalanes* [en línia]. <<http://parc-pyrenees-catalanes.fr/francais/comprendre/telechargement/etudes-du-parc.php>> [consulta: 06.07.2009].

SCOT OU PAYS (2006). *Charte Paysagère du SCOT Uzège - Pont du Gard* [en línia]. <http://www.uzege-pontdugard.fr/Local/uzege/dir/documents/FA_contractualisees_2005/charte%20paysagere.pdf> [consulta: 06.04.2009].