



Un país, 135 paisatges

Catalunya s'està prenent seriosament els seus paisatges. En sintonia amb la línia impulsada des d'Europa, en els darrers anys les polítiques de paisatge s'han reformulat i han cobrat molta importància. Els Catàlegs de Paisatge en són un bon exemple. Identifiquen i expliquen cent trenta-cinc paisatges diferenciats i són una eina molt útil per conèixer i millorar el patrimoni paisatgístic del país

Reportatge d'El Temps

Catalunya gaudeix d'una gran riquesa i diversitat de paisatges. La geologia, l'orografia, la climatologia i altres factors naturals s'han combinat amb l'acció humana i doten el país d'una varietat de paisatges extraordinària. En les darreres dècades, però, els canvis en l'economia europea i mundial han provocat que els paisatges de Catalunya s'hagin modificat com mai no havia succeït abans, i

aquesta transformació, en general, no ha comportat una millora de la qualitat dels paisatges sinó més aviat la seva degradació i banalització.

Davant d'aquesta situació, l'any 2000 el Parlament català va decidir per unanimitat adherir-se al Conveni europeu del paisatge, que entre d'altres coses reclama a tots els països membres que posin en pràctica polítiques paisatgístiques. Cinc anys més tard, la Cambra

catalana aprovava una llei de protecció, gestió i ordenació del paisatge d'acord amb el conveni, i es creava l'Observatori del Paisatge de Catalunya.

Com que no es pot tenir cura d'allò que no es coneix, un dels mecanismes previstos a la llei era l'elaboració de set catàlegs de paisatge. Havien de ser de caràcter descriptiu i prospectiu, havien de determinar la tipologia dels paisatges de Catalunya, identificar-ne els valors i

A l'esquerra: paisatge desmantellat a la perifèria de Tarragona.

A baix: coberta del *Catàleg de paisatge de les Comarques Gironines*, il·lustrada amb el quadre de Salvador Dalí *Portlligat al caient de la tarda*.

l'estat de conservació i, també, proposar objectius de qualitat.

L'abast territorial dels catàlegs es correspon amb els set àmbits territorials de Catalunya. De moment ja han estat publicats els catàlegs del Camp de Tarragona, Comarques Gironines, Terres de Lleida i Terres de l'Ebre. Dos catàlegs més--el de la Regió Metropolitana de Barcelona i l'Alt Pirineu i Aran-- ja han estat elaborats i aprovats pel Govern i estan pendents de ser publicats. Per últim, el catàleg dedicat a les Comarques Centrals està encara en fase d'elaboració.

Els catàlegs del paisatge no són un mer inventari d'elements, espais o valors. Són, sobretot, eines. Eines que ens permeten conèixer com és el nostre paisatge i quins valors té, quins factors expliquen que tinguem un determinat tipus de paisatge i no un altre, com evolucionen el nostre paisatge en funció de les actuals dinàmiques econòmiques, socials i ambientals i, finalment, defineixen quin tipus de paisatge volem i com podem assolir-lo. Per tant, aporten informació de gran interès sobre tots els paisatges catalans i contribueixen d'aquesta manera a la definició i aplicació d'una nova política de paisatges a Catalunya. A més, són llibres grans, molt visuals i ben escrits.

Una nova visió del paisatge

Els catàlegs parteixen d'una visió integrada del paisatge. És a dir, el paisatge s'entén com el resultat de la interacció de factors naturals com el relleu, la hidrologia, la flora o la fauna i de factors humans, com les activitats econòmiques o el patrimoni històric. També es tenen en compte els sentiments i les emocions que desperten en el moment de ser contemplats, i de fet els catàlegs inclouen les expressions artístiques que generen, amb cites literàries i representacions pictòriques.

Els catàlegs analitzen des dels espais naturals fins als urbans, passant pels rurals i periurbans, així com les aigües



interiors i marítimes. No exclouen cap territori, i per tant analitzen paisatges marginals i degradats, els quotidians --com per exemple els paisatges de les àrees comercials o els espais industrials-- o els conformats per infraestructures i equipaments.

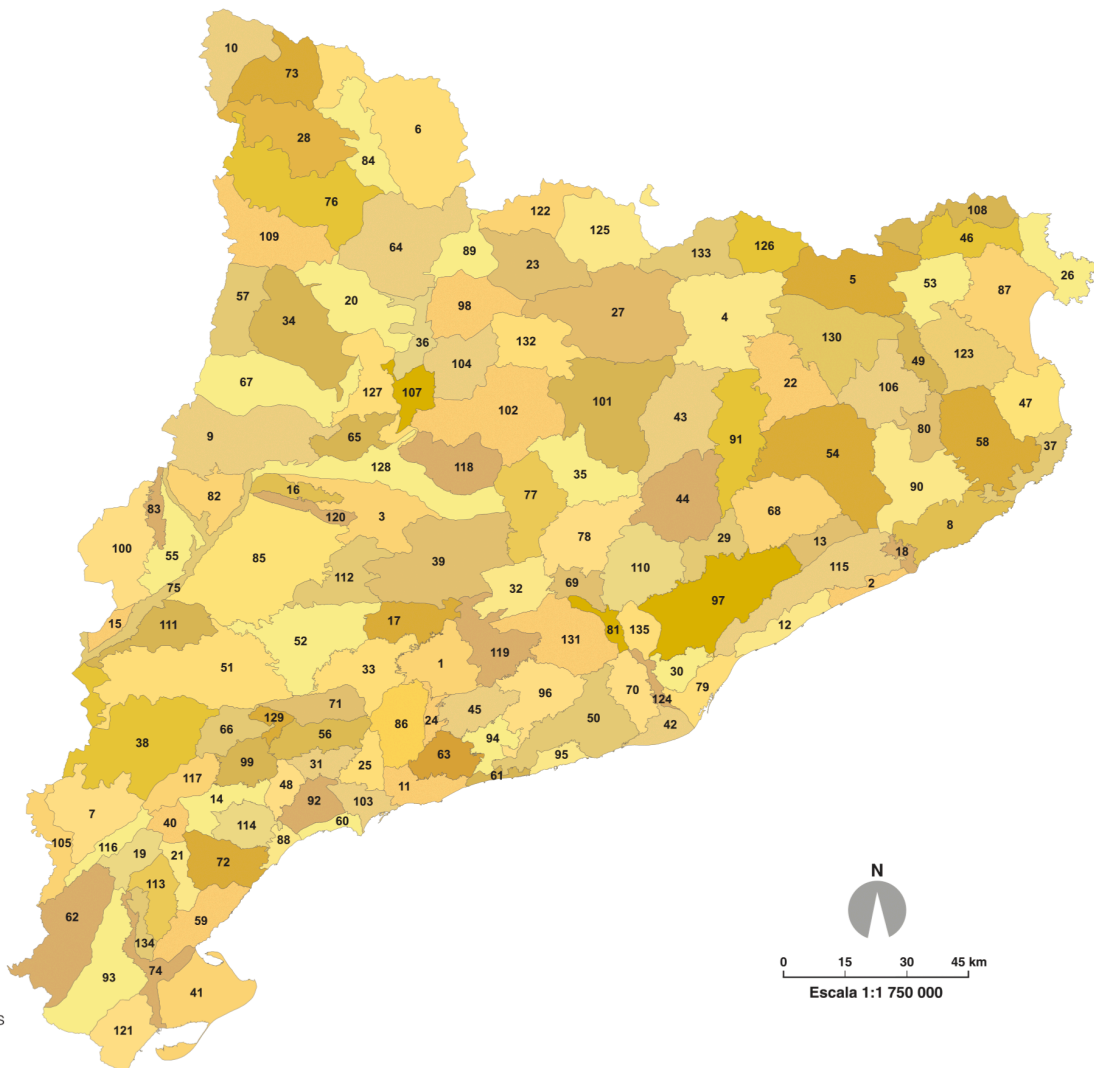
A més, no es jerarquitzen els nivells de qualitat del paisatge ni es quantifiquen els seus valors, atès que la majoria dels valors responen a percepcions o sensacions de la població subjectives i incommensurables. Tal com va dir l'escriptor xinès Lin Yutang, "la meitat

de la bellesa depèn del paisatge i l'altra meitat de qui el contempla". De fet, les valoracions dels autòctons han estat una eina fonamental en l'elaboració dels catàlegs, ja que han permès identificar aquells valors que són imperceptibles amb l'anàlisi de la cartografia existent o amb el treball de camp. Així, s'han fet sessions informatives, tallers, entrevistes, estudis d'opinió o consultes en línia per copsar els valors més intangibles dels paisatges, imprescindibles per analitzar-los d'una manera integrada i per percebre'n tots els matisos.

PAISATGES DE CATALUNYA

Els paisatges de Catalunya

- 1 Alt Gaià
- 2 Alt Maresme
- 3 Alt Sió
- 4 Alt Ter
- 5 Alta Garrotxa
- 6 Altes Nogueres
- 7 Altiplà de la Terra Alta
- 8 Ardenya-Cadiretes
- 9 Aspres de la Noguera
- 10 Era Baisha Val d'Aran
- 11 Baix Gaià
- 12 Baix Maresme
- 13 Baix Montseny
- 14 Baix Priorat
- 15 Baix Segrià
- 16 Baix Sió
- 17 Baixa Segarra
- 18 Baixa Tordera
- 19 Barrufemes
- 20 Boumort-Collegats
- 21 Burgans
- 22 Cabrerès-Puigsacalm
- 23 Cadí
- 24 Camps de Santes Creus
- 25 Camps del Francolí
- 26 Cap de Creus
- 27 Capçaleres del Llobregat
- 28 Cims i estanys d'Aiguestortes i Sant Maurici
- 29 Cingles de Bertí i Gallifa
- 30 Collserola
- 31 Conca d'Alforja-Vilaplana
- 32 Conca d'Odona
- 33 Conca de Poblet
- 34 Conca de Tremp
- 35 Conca Salina
- 36 Congost del Segre
- 37 Gavarres Marítimes
- 38 Costers de l'Ebre
- 39 Costers de la Segarra
- 40 Cubeta de Móra
- 41 Delta de l'Ebre
- 42 Delta del Llobregat
- 43 Lluçanès
- 44 Moianès
- 45 el Montmell
- 46 els Aspres
- 47 Empordanet - Baix Ter
- 48 Escornalbou - Puigcerver
- 49 Estany de Banyoles
- 50 Garraf
- 51 Garrigues Altes
- 52 Garrigues Baixes i Vall del Corb
- 53 Garrotxa d'Empordà
- 54 Guillerès
- 55 Horta de Pinyana
- 56 la Mussara
- 57 la Terreta



- 58 les Gavarres
- 59 Litoral del Baix Ebre
- 60 Litoral del Camp
- 61 Litoral del Penedès
- 62 el Port
- 63 Massís de Bonastre
- 64 Massís de l'Orri - Valls de Castellbò i d'Aguilar
- 65 Mig Segre
- 66 Montsant
- 67 Montsec
- 68 Montseny
- 69 Montserrat
- 70 Muntanyes d'Ordal
- 71 Muntanyes de Prades
- 72 Muntanyes de Tivissa - Vandellòs
- 73 Era Nauta Val d'Aran
- 74 Paisatge fluvial de l'Ebre
- 75 Paisatge fluvial del Segre
- 76 Pastures de l'Alt Pirineu
- 77 Rubió - Castelltallat - Pinós
- 78 Pla de Bages
- 79 Pla de Barcelona
- 80 Pla de Girona
- 81 Pla de Montserrat
- 82 Plana d'Algerri - Balaguer
- 83 Plana d'Almenar i Alguairó

- 84 Valls d'Àneu
- 85 Plana d'Urgell
- 86 Plana de l'Alt Camp
- 87 Plana de l'Empordà
- 88 Plana de l'Hospitalet de l'Infant
- 89 Plana de l'Urgellet
- 90 Plana de la Selva
- 91 Plana de Vic
- 92 Plana del Baix Camp
- 93 Plana del Baix Ebre - Montsià
- 94 Plana del Baix Penedès
- 95 Plana del Garraf
- 96 Plana del Penedès
- 97 Plana del Vallès
- 98 La Vansa
- 99 Priorat Històric
- 100 Regadius del canal d'Aragó i Catalunya
- 101 Replans del Berguedà
- 102 Replans del Solsonès
- 103 Reus - Tarragona
- 104 Ribera Salada
- 105 Riberes de l'Algars
- 106 Rocacorba
- 107 Rodalia d'Oliana
- 108 Salines - l'Albera
- 109 Sant Gervàs - Montcortès

- 110 Sant Llorenç del Munt i l'Obac - el Cairat
- 111 Secans d'Utxesa
- 112 Secans de Bellanès i d'Ondara
- 113 Serres de Cardó - Boix
- 114 Serra de Llaberia
- 115 Serra de Marina
- 116 Serres de Pàndols - Cavalls
- 117 Serra del Tormo
- 118 Serrats de Sanaüja i Llanera
- 119 Serres d'Ançosa
- 120 Serres de Bellmunt i Almenara
- 121 Serres de Montsià-Godall
- 122 Solana del Baridà
- 123 Terraprimis
- 124 Vall Baixa del Llobregat
- 125 Vall Cerdana
- 126 Vall de Camprodon
- 127 Vall de Rialb
- 128 Vall del Llobregós
- 129 Vall del Silenci
- 130 Valls d'Olot
- 131 Valls de l'Anoia
- 132 Port del Comte - Vall de Lord
- 133 Valls del Freser
- 134 Vessants de Tivenys - Coll de l'Alba
- 135 Xaragalls del Vallès

Mapa de les 135 unitats de paisatge definides als *Catàlegs del Paisatge*.

→ 135 paisatges

Què és un paisatge? No és una pregunta banal ni tampoc una pregunta fàcil de respondre. Com hem explicat, els set catàlegs es corresponen amb els set àmbits territorials catalans. Si bé cada un dels catàlegs analitza la seva àrea de cobertura a nivell global, també identifica i analitza un gran nombre d'unitats de paisatge. Entre tots sumen cent trenta-cinc i conformen el primer mapa de paisatges diferenciats de Catalunya.

Són àrees que tenen un mateix caràcter paisatgístic i que vénen caracteritzades per un conjunt d'elements que els donen una idiosincràsia diferenciada de la resta del territori. Cadascun d'aquests paisatges, com els d'arreu, és exclusiu, senzillament perquè les ciutats i les seves perifèries, els mosaics agroforestals, la vegetació, l'arquitectura, els noms de cada lloc, les olors, els sons, el tacte o altres impressions sensorials configuren paisatges que són característics de cada indret i d'enlloc més.

A l'hora d'identificar-los s'ha tingut en compte la interacció de molts factors: el clima, la combinació de formes del relleu (muntanyes, valls, planes, etc.), la vegetació, els usos del sòl (cultius, zones urbanitzades, boscos de ribera, etc.),

l'organització de l'espai, el patrimoni, la mil·lenària activitat humana sobre el territori (camins, estructures paisatgístiques seculars i modernes, etc.), la percepció (textura, colors, formes, visibilitats, etc.) o les dinàmiques paisatgístiques existents.

També s'han analitzat, com hem dit, les relacions que s'estableixen entre la població i el seu paisatge, com per exemple els vincles emocionals o el sentiment de pertinença. A més, per fer els paisatges més propers a la ciutadania, se'ls ha posat el nom amb el qual més se'ls coneix popularment. És a dir, que han estat batejats amb noms i cognoms ben arrelats entre la població i que pertanyen a la memòria col·lectiva, no amb denominacions tècniques o acadèmiques.

Cadascun d'aquests cent trenta-cinc paisatges ve acompanyat d'un complet anàlisi en què es presenten les principals característiques, l'evolució històrica, les dinàmiques, l'expressió artística que han suscitat, els riscos, les amenaces i les oportunitats de millora.

Cal dir que no s'ha deixat cap tros de terra en blanc, el mapa cobreix tot el territori. I és que actualment les polítiques de paisatge a nivell europeu tenen en compte tots els paisatges, no només

els més excel·lents sinó també aquells que tenen un particular interès. Un mapa d'aquest tipus permet, precisament, fugir dels tòpics i ressaltar, en canvi, paisatges amb grans valors i enormement interessants però poc coneguts i valorats.

Només països com el Regne Unit i França o regions europees com Valònia disposen d'un mapa de paisatges semblant, és a dir, que cobreixi tot el territori i on cada paisatge compti amb una detallada descripció, diagnòstic i propostes concretes d'actuació.

Els catàlegs ja s'han fet servir en diferents àmbits, no només en planificació territorial i urbanística. La informació dels catàlegs ha estat útil, per exemple, per fer un projecte pilot sobre l'evolució històrica dels paisatges de Catalunya i dotar d'arguments la Candidatura Priorat-Montsant-Siurana a Patrimoni de la Humanitat. A nivell local, el Consorci Els Aspres d'Empordà ha utilitzat una identitat de paisatge identificada al catàleg de Comarques Gironines per crear un consorci per la valorització del paisatge a través d'una marca territorial i de productes de qualitat. El mapa d'unitats de paisatge ja s'ha incorporat als llibres de text de batxillerat i s'utilitza a webs, publicacions i programes de televisió relacionats amb el paisatge.

Durant les properes setmanes, EL TEMPS analitzarà algunes d'aquestes cent trenta-cinc unitats paisatgístiques de Catalunya, no des d'una perspectiva tècnica sinó amb sentit divulgatiu. Els animem, doncs, a seguir una sèrie en què podran veure els paisatges des d'un punt de vista diferent. •

La sèrie Paisatges de Catalunya es fa amb la col·laboració de l'Observatori del Paisatge i del Departament de Territori i Sostenibilitat

<http://www.catpaisatge.net/cat/catalegs.php>



⊕ L'EUROPA DELS PAISATGES

El Conveni Europeu del Paisatge (CEP) va marcar un abans i un després en l'enfocament de les polítiques de paisatge a Europa. Aprovat al Palazzo Vecchio de Florència el 20 d'octubre de 2000 i impulsat pel Consell d'Europa, va néixer amb l'objectiu de fomentar la conservació i la millora de l'extraordinària diversitat de paisatges europeus. El CEP és el primer document internacional que atén de manera exclusiva la protecció, gestió i ordenació del paisatge i ha esdevingut un marc de referència a Europa. Des de la seva aprovació, s'han anat produint canvis i adaptacions institucionals, normatius i de planificació que segueixen les seves directrius i recullen el seu esperit.

El conveni destaca la necessitat de reconèixer el paisatge com un component essencial de la qualitat de vida de les persones, com una expressió de la diversitat del patrimoni comú cultural i natural i com un fonament de la seva identitat. A més, insisteix en la importància que tenen els ciutadans i els agents econòmics en la definició i la planificació del paisatge. De fet, segons el CEP, el paisatge "designa una part de territori tal com la percep la població, el caràcter de la qual resulta de l'acció de factors naturals i/o humans i de les seves interrelacions." El Conveni, més enllà de la protecció dels paisatges, centra les seves propostes en la seva gestió i ordenació. No es persegueix, doncs, la immutabilitat dels paisatges, sinó més aviat la defensa d'uns valors que no han de desaparèixer amb l'evolució de cada territori.