

13. PAISATGES D'ATENCIÓ ESPECIAL

13. PAISATGES D'ATENCIÓ ESPECIAL

Els paisatges d'atenció especial (PAE) són porcions de territori que presenten una determinada heterogeneïtat, complexitat o singularitat des d'un punt de vista paisatgístic i que, per tant, necessiten estratègies, criteris i accions específiques per poder ser protegits, gestionats i ordenats.

En el context del Catàleg de paisatge de les Terres de l'Ebre, s'han identificat quatre paisatges d'atenció especial: el paisatge del riu Ebre, el paisatge de les oliveres, el paisatge de la pedra en sec i el paisatge dels espais de la Batalla de l'Ebre.

13.1. Paisatge d'atenció especial del riu Ebre

El riu Ebre és el riu més cabalós de la Península Ibèrica i el principal curs d'aigua de les Terres de l'Ebre. És un paisatge heterogeni amb un enorme valor ecològic ja que actua de connector de tot l'àmbit de les Terres de l'Ebre al travessant-lo de nord-oest a sud-est. Però, al mateix temps, és un espai molt viscut amb assentaments i conreus a les seves lleres, fet que el converteixen en un paisatge dinàmic i vulnerable alhora. L'anàlisi d'aquests factors, juntament amb d'altres com les zones inundables segons el pla INUNCAT, han permès delimitar el paisatge d'atenció especial del riu Ebre.

13.1.1. Caracterització

El riu Ebre creua diverses unitats de paisatge de les Terres de l'Ebre: Costers de l'Ebre, Serra del Tormo, Cubeta de Móra, Barrufemes, Paisatge Fluvial del Ebre i Delta de l'Ebre. Pel desnivell que té el recorregut del riu i pels diferents trets geomorfològics propis de les unitats per on transcorre, destaca la heterogeneïtat del paisatge a la vora del riu, encara que preval la presència constant d'un sistema fluvial creuant tot el territori. De fet, es tracta d'un paisatge caracteritzat per la làmina d'aigua del riu Ebre amb els embassaments del tram superior, els barrancs que conflueixen al riu, les terrasses fluvials, els canals de reg, els marjals i les basses del Delta. El riu doncs, configura tot un ecosistema fluvial complex amb barrancs, meandres, illes salvatges, canals i marjals, que conformen una alta diversitat de micropaisatges vinculats a l'aigua.

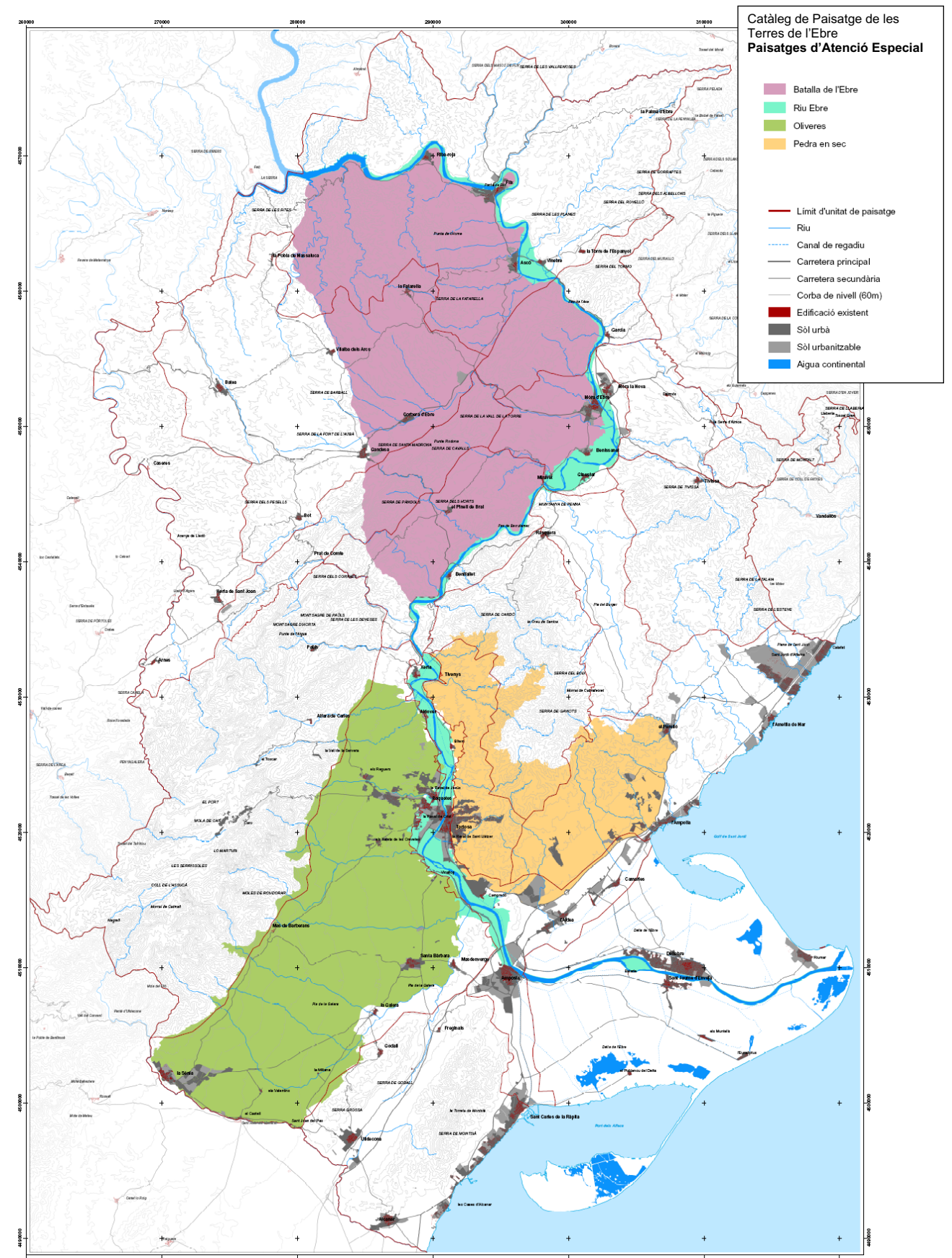




Figura 13.1. Vista general del riu Ebre al seu pas per Xerta

El paisatge d'atenció especial del riu Ebre es caracteritza a través de la seva relació amb diferents sistemes i amb els elements de cadascun d'aquests sistemes: el sistema d'espais naturals (àrees protegides, corredors biològics, singularitats geomorfològiques, ecosistemes fluvials, etc.), el sistema agroforestal (patrons agraris al costat del riu, masses arbòries, etc.), el sistema d'assentaments (nuclis que es configuren al costat del riu o dels seus barrancs o canals, poblats ibèrics, sistemes productius, activitats terciàries i de serveis, etc.), el sistema d'infraestructures (carreteres, vies fèrries, ponts, camins ramaders, via verda, etc.), el sistema sociològic (sensibilització col·lectiva en contra del transvasament de l'Ebre, sentiment identitari, memòria històrica, tradicions i activitats relacionades al riu, etc.).

L'Ebre entra a les Terres de l'Ebre des de l'Aragó pels Costers de l'Ebre, a la zona de l'embassament de Riba-roja d'Ebre, i rep, en l'extrem occidental d'aquesta zona, les aigües del riu Matarranya. En el tram de la unitat Paisatge Fluvial de l'Ebre, a partir de Xerta, el riu configura tot un ecosistema fluvial complex amb abundància d'illes fluvials. Aquest paisatge es prolonga fins a Amposta i, en aquest

tram, on el riu té uns pendents i corrents més febles, presenta una làmina d'aigua més considerable respecte als trams superiors. Finalment, últim tram del riu es caracteritza per una major complexitat pel contacte entre la massa d'aigua dolça del riu i la massa d'aigua salada del mar, a més de la presència d'una densa xarxa de canals de rec que es distribueixen per tot el Delta fins a les basses i llacunes més pròximes a la desembocadura.



Figura 13.2. Riu Ebre al seu pas pel nucli urbà de Móra d'Ebre

La alternança de meandres (Riba-roja, Ascó, Flix, Garcia, Benissanet, Miravet) i de passos estrets entre les serres (Serres de la Fatarella-Tossals d'Almatret, pas de l'Ase, pas de Barrufemes) caracteritzen el paisatge del tram superior del riu, entre Riba-roja i Benifallet. En les lleres fluvials dels Costers de l'Ebre s'hi alternen conreus de fruita dolça, conreus herbacis i vinya, mentre que a la Cubeta de Móra, amb unes terrasses fluvials majors, hi predomina el conreu de fruita dolça.

L'eix del riu al llarg de pràcticament tot el recorregut, excepte als estrets del pas de l'Ase i del pas de Barrufemes, està caracteritzat per les terrasses al·luvials. Aquestes terrasses han estat explotades agrícolament des d'antic. Fins fa trenta o quaranta anys estaven caracteritzades per les sèries,

explotacions agràries caracteritzades per un element central (el mas i la sènia), amb conreus de regadiu (sobretot horta) i conreus de secà. En general, tot el PAE té una abundant presència d'elements del patrimoni cultural vinculats directament a l'aprofitament hídric (sínies, molins, pous, sèquies, etc...).

També a prop del riu, s'hi han anat situant des d'antic diversos assentaments humans. Així, a l'entorn del riu s'hi han localitzat diversos vestigis dels antics poblats ibers que varen construir-se entre el segle VI i I a.C. Preferentment es situaven en indrets encimbellats, amb muralles i torres, aprofitant de la visibilitat sobre la vall i al mateix temps situats prop del riu per la disponibilitat hídrica. El riu ha permès, i condicionat, l'assentament i consolidació de la majoria dels principals nuclis urbans de les Terres de l'Ebre: Riba-roja d'Ebre, Flix, Ascó, Garcia, Mora d'Ebre, Benissanet, Ginestar, Miravet, Benifallet, Tivenys, Xerta, Aldover, Bitem, Jesús, Roquetes, Tortosa, Campredó, Amposta, Deltebre i Sant Jaume d'Enveja. Es significatiu el fet que vora aquestes terrasses hi ha tres de les quatre capitals comarcals de les Terres de l'Ebre (Móra d'Ebre, Tortosa i Amposta). Molts d'aquest nuclis estan caracteritzats per una façana fluvial que es va anar modificant al llarg del segle XX (ampliacions del parc d'habitatges, noves implantacions industrials, etc.) afavorint, i en alguns casos degradant, el contacte amb el riu. També són els espais on s'hi han instal·lat diverses indústries (complex electroquímic de Flix, centrals nuclears d'Ascó, polígon industrial de Campredó,...)

Valors

Els principals valors del paisatge del riu Ebre són:

- El conjunt d'espais naturals vinculats al sistema fluvial, constituït per àrees protegides (espais d'interès natural, Parc Natural del Delta o reserves naturals, entre d'altres), corredors biològics, ecozones, singularitats geomorfològiques (meandres, barrancs, illes fluvials, colls, terrasses, basses i marjals) representen un valor ambiental amb una elevada biodiversitat.
- El sistema agroforestal que caracteritza els marges fluvials, és a dir, el mosaic agrari dels conreus de regadiu i de secà, les pinedes de pi blanc o alberedes, el patró de l'horta, el patró dels arrossars al Delta, també té un destacat valor ecològic.
- La vegetació de ribera assegura la solidesa dels marges fluvials envers les inundacions i la fragilitat de la morfologia fluvial.
- Els corredors ecològics longitudinals i transversals al riu constitueixen eines de connexió entre els espais naturals forestals i els fluvials.



Figura 13.3. Terrasses fluvials amb conreu de fruita dolça a Benifallet.

- L'element més significatiu del sistema fluvial és la làmina d'aigua del riu. Aquesta significació ho és per dos motius, d'una banda per la gran superfície que ocupa el riu i de l'altra, per l'efecte estètic que tenen les calmades aigües. La làmina d'aigua de l'Ebre deixa la seva empremta al llarg de tot el seu recorregut vinculant-lo estretament amb les terres que el voregen. A més, la vegetació de ribera associada als marges del riu acaba conformant un dels paisatges més valuosos del conjunt de les Terres de l'Ebre. Aquest conjunt ofereix un potencial d'aprofitament turístic encara poc desenvolupat.
- El riu té un alt valor identitari que va augmentar amb el moviment contra el transvasament d'aigua de l'Ebre cap a altres conques hidrogràfiques. Així doncs, el paisatge fluvial s'ha enriquit d'un valor afegit, la identitat territorial, que va impulsant un millor aprofitament del recurs aigua.
- És destacable el valor estètic del conjunt del paisatge fluvial que s'incrementa amb el canvi de cromatismes que al llarg del any presenten els cultius de les terrasses i la vegetació de ribera.

- El sistema d'assentaments que voregen el riu, com el sistema de poblats ibèrics, o els nuclis històrics dels pobles actualment habitats, doten al riu d'un alt valor històric.
- Els nuclis urbans riberencs es caracteritzen en molts casos per tenir una façana fluvial i per l'accés al riu a través d'un embarcador, que representa un clar vincle històric amb el riu.
- El conjunt de singularitats del patrimoni edificat vinculat al riu, com castells, masos, assuts, canals, sínies, antigues fabriques, molins, ponts, entre d'altres, dota el territori d'un alt valor històric i cultural.
- Les infraestructures de l'antic aprofitament hídric (molins hidràulics, sèquies o sènies) i els elements del transport de mercaderies com els llaüts i els camins de sirga, actualment en desús, incrementen el valor patrimonial i simbòlic del riu.
- Les sènies, com a sistema d'explotació, i els masos, són elements representatius de la vida rural vinculada a l'aprofitament agrícola.



Figura 13.4. Transbordador entre Deltebre i Sant Jaume d'Enveja.

- Els camins que voregen el riu representen un llegat de la vivència i aprofitament històric del riu com a sistema de comunicació.
- El valor dels arbres monumentals com el plàtan de Bitem, l'eucaliptus de Jesús, l'Àlber de la Descàrrega d'Amposta, el Baladre de Balada de Deltebre, que es troben en proximitat del riu.
- La xarxa hidrogràfica del delta no és solament l'eix del riu, doncs es troba totalment construït per una retícula de canals i sèquies que permet el conreu de l'arròs arreu de la plana deltaica. Aquestes infraestructures de rec són veritables elements configuradors del paisatge que afegeixen valors al sistema fluvial sencer.
- El mosaic dels cultius tradicionals com l'horta i els fruiters de regadiu, i més allunyats de les terrasses els conreus de fruiters de secà (olivera principalment) produeixen un actiu econòmic.
- La via fluvial, com a eix navegable, malgrat les limitacions, agrupa un conjunt de valors socials vinculats a l'oci i l'esport, sobretot al tram final, amb l'existència de sortides guiades amb vaixell i activitats esportives. Es mantenen i potencien les activitats de rem tradicional (mulettes o pontones) i olímpic. Els pobles riberencs disposen d'embarcadors per la navegabilitat al riu (Riba-roja, Ascó, Vinebre, Garcia, Mora d'Ebre, Miravet, Amposta, ...).
- A la vora del riu hi ha el sender GR-99, Camí Natural de l'Ebre, recentment senyalitzat pel Ministerio de Medio Ambiente y Medio Rural y Marino. També hi transcorre en paral·lel, entre Tortosa i Benifallet, la Via Verda del Baix Ebre.
- El territori agrícola de l'àmbit fluvial té un reconegut valor socioeconòmic per la vocació rural del territori i a la implicació de molta part de la població en el seu aprofitament econòmic.

Dinàmiques

Les principals dinàmiques d'aquest paisatge són:

- . L'activitat agrícola, en el seu procés d'expansió i modernització ha tendit a ocupar fins la mateixa llera del riu, produint la desaparició o degradació de la vegetació de ribera.
- . La progressiva transformació dels conreus de secà a regadiu, degut a la difusió de noves xarxes de rec, sobretot a la banda esquerra del riu entre Xerta i Amposta, pot determinar a curt termini una alteració de l'equilibri entre secà i regadiu, que fins avui ha caracteritzat el paisatge a banda i banda del riu, i donar lloc a una homogeneització dels patrons agroforestals presents en aquest àmbit.



Figura 13.5. Riu Ebre al seu pas per l'estret del pas de Barrufemes.



Figura 13.6. Pont penjant d'Amposta.

- El desenvolupament progressiu dels conreus intensius de regadiu pot afavorir l'abandonament de l'horta tradicional i dels conreus herbacis extensius, fenomen que pot modificar el mosaic agrícola característic del conjunt de les terrasses fluvials.

- . La proximitat al riu d'alguns polígons industrials propers (el complex electroquímic de Flix, les centrals nuclears d'Ascó, el polígon industrial de Móra la Nova, el polígon industrial de Campredó o el polígon industrial Catalunya Sud), de zones agrícoles i d'àrees urbanes explica els episodis de contaminació del riu per els vessaments industrials, per pesticides i adobs agrícoles i vessament d'aigües residuals urbanes.

- Cal destacar l'existència de les pedreres de l'eix la Carrova-Campredó, a banda i banda del riu Ebre, ja que, a banda de la seva extensió, són visibles tant des de la C-12, entre Amposta i Tortosa, com des de la C-42, entre Tortosa i l'Aldea, ambdues vies amb una intensitat de trànsit elevada.

- La concentració d'infraestructures de regadiu i carreteres a banda i banda del riu Ebre, que actuen com barreres envers la connexió biològica, provoca una progressiva fragmentació i pèrdua de complexitat del territori agroforestal.

- La salinització i el greu increment de la regressió i subsidència iniciada després de la construcció dels embassaments de Mequinença (1966) i Riba-roja d'Ebre (1969), pot provocar un canvi d'escenari en els pròxims 50 anys que afecta la morfologia litoral i la formació deltaica, amb una evident alteració a nivell paisatgístic.

- La manca de recuperació, restauració i difusió del patrimoni dels jaciments ibers, amplifica el risc de pèrdua d'un patrimoni històric de primer ordre.

- El desenvolupament urbanístic dels assentaments riberencs, depenent del major o menor grau de desenvolupament del planejament previst, podria afectar l'estructura de les façanes, la connectivitat

social poble-riu, així com alterar l'entorn fluvial més proper, provocant un canvi estètic significatiu amb la pèrdua d'identitat dels assentaments urbans.

- El risc d'inundació representa una alta capacitat de modificar la fisonomia del riu i del seu ecosistema.
- La progressiva subsidència de la plana deltaica incrementa la fragilitat del territori i la mutabilitat del paisatge, sobretot afectant la línia de costa i els espais més propers a la desembocadura.
- La manca d'adaptació als principis de la Directiva Marc de l'Aigua (DMA, 2000) pot agreujar la situació de deteriorament de l'ecosistema fluvial, degradant-ne la seva riquesa i varietat, tant a nivell ambiental com paisatgístic.
- En els últims anys s'han realitzat diversos estudis per recuperar la navegabilitat del riu principalment per a usos turístics i lúdics.
- Les mobilitzacions en contra de del Pla hidrològic nacional va donar lloc a una nova construcció social de l'Ebre. Gràcies a aquest fet l'Ebre recupera la seva centralitat.

13.1.2. Estratègies, criteris i accions

L'Ebre és un dels actius més importants del territori. S'ha de reforçar la convicció que l'aprofitament i la protecció del riu són aspectes complementaris, i que de cap manera s'exclouen. És a dir, la millor manera de protegir el riu és mitjançant un aprofitament econòmic que faci indispensable gaudir d'un riu en bon estat.

L'any 2000, un informe coordinat per l'economista Germà Bel destacava el valor del riu com a font de recursos per atreure inversions en sectors productius i l'existència d'espais naturals variats amb un gran potencial d'atractiu turístic.

El Transvasament de l'Ebre, plantejat pel Pla Hidrològic Nacional a finals del segle XX 'accentua una certa sensibilitat col·lectiva per la defensa del territori fluvial. Es comença a posar en valor el sistema hidrològic en el seu conjunt, tant pel que fa a espai ambiental com pel que fa a recurs aprofitable. El riu és, de fet, l'eix vertebrador del territori, que constitueix un sistema únic juntament amb la xarxa capil·lar dels canals de reg, els torrents i barrancs que desaigüen al riu, així com els canals de la Dreta i de l'Esquerra.



Figura 13.7. Caseta i hort prop de Benifallet, amb ocupació de les terrasses fluvials amb monoconreus de fruiters de regadiu.

Estratègia 1 - Augmentar el valor estètic i ambiental del sistema fluvial

És important contemplar el riu de forma integral, considerant com a part d'ell tot el seu entorn. Així el contemplen els ciutadans que viuen a prop del riu i els turistes que vénen a visitar-lo. El riu és cadascun dels pobles i dels recursos naturals, paisatgístics, turístics i patrimonials que hi ha durant el seu llarg recorregut per les Terres de l'Ebre, des de l'embassament de Riba-roja d'Ebre fins a la desembocadura al seu delta: els poblats ibers, els castells feudals, els assuts, les antigues embarcacions, la memòria de la batalla de l'Ebre, el patrimoni històric vinculat, les coves, el camí de sirga, el valor natural de les seves riberes, el valor agrícola de les terrasses fluvials conreades, etc. S'ha de destacar la importància de la superfície del riu, l'efecte visual que les calmades aigües ofereixen al conjunt del paisatge, i la llum que es reflexa depenent de les hores del dia i de l'any.

D'altra banda, el paisatge percebut a través de la navegació pel riu representa un fort atractiu pel turisme, degut a la possibilitat de gaudir d'uns escenaris molt diferents (plans frontals i verticals significatius) i d'un mosaic agroambiental únic. El recorregut a través del riu permet instaurar una relació més forta i més directa amb el paisatge fluvial, permetent apreciar les matrius territorials, els cromatismes, les geometries, els usos, la connexió amb els canals, però al mateix temps sensibilitzar el visitant respecte al tema de la fragilitat d'un ecosistema que necessita una prompta intervenció perquè mantingui els valors de qualitat ambiental i paisatgística.

L'actual model de navegació es basa en la recuperació de la navegabilitat entre Ascó i Amposta, per tal de restablir en la zona una activitat tradicional, però pensada amb un tipus de navegació a motor, exclusivament de tipus turístic i recreatiu, imposant un estricte límit en el tipus d'embarcacions que puguin navegar pel riu. Per un millor aprofitament de navegabilitat, s'hauria de concebre la via navegable com un sistema lineal de conjunt, equipat i senyalitzat al llarg dels diferents trams, recuperant el seu paper de mitjà de transport per connectar els diferents àmbits als quals es reconeix un valor paisatgístic notable.

Per posar en valor els recursos d'aquest territori és fonamental l'exploració de l'estructura visual de la vall de l'Ebre i dels fragments significatius de la seva imatge global. Segons la visibilitat, es poden distingir quatre àmbits de particular interès paisatgístic:

1. L'àmbit dels embassaments i dels meandres pronunciats, caracteritzat per una visibilitat llunyana escassa, i limitada a les zones de ribera més properes al riu, degut a la presència de relleus trencats bastant propers al riu.
2. L'àmbit dels estrets (pas de l'Ase i pas de Barrufemes) amb la vall encaixonada al mig de les serres, intercalada amb petites terrasses fluvials a les riberes, on destaca un mosaic agrari.
3. L'àmbit de les terrasses fluvials, des de Xerta fins a Amposta, constrenyit entre les planes i vessants circumdants, caracteritzades per una alta ocupació agrícola amb predomini dels cítrics i restes d'horta, i amb ocasionals visuals llunyanes que abasten fins als Ports i a les Serres de Cardó-el Boix.
4. Un darrer àmbit, el delta, caracteritzat pel predomini d'un front escènic horitzontal amb monocultiu d'arròs. Aquí la visibilitat s'enfoca a l'escenari vertical llunyà, per una banda la serra del Montsià, i per l'altra les Serres de Cardó-el Boix.

Criteri 1.1. Mantenir i preservar la permeabilitat ecològica als trams fluvials de l'Ebre on els grans ungulats encara el travessen: el pas de l'Ase, que resta amb una funcionalitat limitada a causa de la

C-12, que soluciona els desnivells amb murs verticals de formigó; el tram entre Xerta i Miravet, punt actualment problemàtic, degut a l'aparició recent de conreus de cítrics sovint envoltats de tanques metàl·liques; tram entre l'assut i Amposta, degut a la presència de la C-12 al costat del riu, dels canals i de la resclosa.

Acció 1.1.1. Accions de neteja als trams urbans del riu i selectiva en les seves riberes (escombraries acumulades, ...) i replantació d'espècies autòctones (en particular a la vora dels meandres).

Acció 1.1.2. Recuperació de la vegetació autòctona en cas d'abandonament del cultiu, allí on n'hi hagi, i preservació de les mateixes zones (illes, corredors ecològics,...) evitant l'ampliació de conreus, que representen una agressió forta a les seves característiques biològiques.

Acció 1.1.3. Crear i/o millorar els passos de fauna de la C-12 entre el riu i els espais forestals circumdants.



Figura 13.8. El riu Ebre al seu pas pel Delta de l'Ebre.

Criteri 1.2. Millorar les condicions ambientals de les riberes i del àmbit fluvial.

Acció 1.2.1. Impulsar el programa de custòdia per bosc de ribera al delta de l'Ebre.

Acció 1.2.2. Restaurar el bosc de ribera en les zones on ha desaparegut: al meandre de Flix, al meandre de Riba-roja d'Ebre i en alguns trams del meandre de Miravet.

Acció 1.2.3. Escullera per defensar el marge de les avingudes, amb una capa de terra vegetal que s'hauria d'integrar al paisatge amb tècniques de bioenginyeria (al meandre de Flix).

Criteri 1.3. Plantejar un model de gestió territorial ampli, que inclogui un pla d'espais d'interès agrari del sistema fluvial que, des de la gestió i planificació d'usos, diagnostiqui i posi en valor determinats escenaris agraris.

Acció 1.3.1. Posar èmfasi en aquells paisatges que ja han transformat o estan a punt de transformar la seva funcionalitat (regadius - tarongers i hortes - de les vores del riu a Xerta, Aldover, Jesús, Bítim i Tortosa).

Acció 1.3.2. Conservar uns conreus de regadiu a les vores del riu que garanteixin un paisatge ordenat.

Acció 1.3.3. Facilitar suport a les iniciatives locals en els camps de la producció de qualitat: agricultura ecològica i pràctiques de conreu ambientalment correctes.

Acció 1.3.4. Reforçar el sector cooperatiu i les estructures associatives en tema de gestió del territori agrari riberenc entre diferents àmbits: Comunitat de Regants, Associació Agricultors i Pagesos, Agència Catalana de l'Aigua, Fundació Nova Cultura de l'Aigua, IDECE, Plataforma Defensa de l'Ebre, etc...

Criteri 1.4. Definir un projecte de navegabilitat que no sigui homogeni, sinó adaptat als diferents trams del riu, cadascun amb les seves característiques (fomentar el desenvolupament del projecte de navegabilitat proposat per l'IDECE)

Acció 1.4.1. Evitar la invasió de plantes aquàtiques, que dificulten qualsevol tipus de navegació.

Acció 1.4.2. Dotació de ports fluvials esportius i de ports amb marina seca, i construcció de nous assuts amb rescloses (rehabilitació de la resclosa de Flix i habilitació d'un pas d'embarcacions sense motor a l'assut d'Ascó) per potenciar el desplegament de les embarcacions de particulars: Amposta, Tortosa i Móra d'Ebre.

Acció 1.4.3. Fornir un servei de remuntadors per carretera de les piragües, uns bons serveis als embarcadors (serveis de navegació, restauració, lleure, etc) durant la temporada turística i la dotació a Ribera d'Ebre de mòduls d'esports d'aventura al efecte de disposar en un futur d'empreses que explotin el sector turístic i en concret la navegabilitat del riu Ebre.

Acció 1.4.4. Promoure la instal·lació d'algunes embarcacions-residència amarrades en punts concertats del riu (on les aigües estan més estancades i on hi hagi una bona visibilitat de l'entorn paisatgístic) que es puguin llogar per estacionar-hi una temporada o que oferissin servei de restauració i hotelier. Es tractaria d'un nou ús del riu, recuperant la tipologia de les embarcacions tradicionals com els llaüts que navegaven per l'Ebre.

Estratègia 2 - Promoure una xarxa patrimonial vinculada al riu

La principal potencialitat del riu és el paisatge que conforma i la seva biodiversitat. El riu Ebre està caracteritzat per un entorn paisatgístic, natural i cultural-històric, de gran valor i singularitat (bosc de ribera, illes del riu, poblats ibèrics, etc...).

Es planteja la creació d'una única xarxa d'elements patrimonials i paisatgístics reconeguts al voltant del riu, que inclogui els poblats ibers, els paratges panoràmics visibles des del riu (valorats pels habitants del pobles riberencs i pels usuaris de turisme fluvial), el sistema de barrancs i la xarxa de canals de rec tradicionals.

Durant el recorregut amb embarcació pel riu Ebre es voregen diverses illes que són ecosistemes naturals petits encara que tinguin una riquesa notable des del punt de vista ambiental.

El patró d'espais agrícoles és particularment ric i genera uns valors estètics i culturals al voltant del riu: oliveres, fruiters de regadiu, conreus de secà, vinyes, horta.

Els primers assentaments que es varen arrecer al voltant del riu, els poblats ibers, constitueixen una peça molt important del patrimoni cultural de les Terres de l'Ebre, sobretot vinculat al territori riberenc, així com les restes de vil·les i necròpolis romanes de la època tardo-republicana i alt-imperial.

El projecte d'un sistema d'itineraris i punts d'observació del riu entra en el disseny global de la xarxa patrimonial, aportant valor a la percepció estètica del paisatge. Un dels trams de més bellesa paisatgística és el que transcorre entre Móra d'Ebre, Miravet —amb el seu castell templer al capdamunt de la muntanya— i Benifallet. Durant el recorregut es pot contemplar des del riu plàcid en aquest tram les muntanyes del Cardó i la serra de Cavalls. A més, en aquest punt el bosc de ribera és frondós, tant, que impedeix de tenir una visual en profunditat.

El sector de les terrasses fluvials del tram final del riu ofereix un escenari molt diferent: el paisatge en aquest cas assumeix el paper d'indicador per avaluar un sistema complex, amb les seves potencialitats i febleses. L'aprofitament del sòl pels conreus posa en evidència el valor productiu agrícola del territori i al mateix temps la presència d'espais de transició, mutables, la forma dels assentaments fluvials, sempre menys compacta, accentua la fragilitat d'uns paisatges, agredits pel model de dispersió i de poca cura de les façanes fluvials.

Tant a les terrasses del Paisatge Fluvial de l'Ebre com al Delta de l'Ebre destaca la complexitat del sistema fluvial que incorpora els canals de rec com artèries fonamentals. La xarxa d'itineraris es fa més densa i també la percepció del paisatge, degut a la possibilitat de recórrer des de diferents itineraris el territori deltaic, entre zones humides com llacunes i marjals, i conreus de l'arròs.

Criteri 2.1. Crear una xarxa territorial que inclogui els elements del patrimoni històric fortament vinculats al paisatge.

Acció 2.1.1. Degut a la presència d'una matriu agrària significativa a la vora de l'espai fluvial, plantejar la possibilitat de crear una figura de gestió semblant a la del Parc agrari del Llobregat o del Parco Fluviale del Po, que inclogui les riberes conreades del riu, les àrees humides, les terrasses fluvials al Baix Ebre i Montsià i l'espai del Delta.

Acció 2.1.2. Realitzar una bona senyalització amb plànols i fotografies, que evidenciï el valor ambiental, estètic i social del paisatge esmentat a la vora del riu.

Acció 2.1.3. En relació a les àrees naturals, promoure la restauració de les zones humides, com els Ullals de la Carrova i el marjal de Campredó.

Criteri 2.2. Desenvolupar i valorar el patrimoni construït vinculat a l'Ebre.

Acció 2.2.1. Entendre com a peça amb valor històric-patrimonial tan el conjunt de vestigis dels poblats ibers, com els edificis rurals aïllats (sénies i masos) lligades a un ús agrícola del sòl, o els nuclis dels pobles riberencs.

Acció 2.2.2. Realitzar uns centres d'interpretació de la cultura ibera (com el centre de Tivenys, «Els ibers») que va romandre al territori riberenc entre els segles VI i I a.C., restaurar els jaciments més importants i obrir-los al públic.

Acció 2.2.3. Desenvolupar l'actual Ruta del Ibers per enriquir el patrimoni representatiu de la llercavònia donant-li un accés públic, amb senyalització, i plànols amb notes històriques, imatges de la reconstrucció, ubicació dins del territori ebrenç, etc.):

Al tram superior, fins l'estret del pas de Barrufemes: Castellons, davant del meandre de Flix, restes de muralles i murs d'habitacions d'un poblat iber; Castellons 2 amb les restes d'una fortalesa islàmica; El poblat iber de Santa Madrona i la necròpolis de finals del segle III a.C.; Magalanya amb trinxeres de la guerra civil; Barranc de Mosselló 2, amb una gran torre de pedra atribuïda a l'Iber Ple; Tossals (1,5 km de Vinebre), punt de guaita iber; Font de n'Horta, probable vil·la romana de l'època tardorepublicana; Les Raboses, a 1Km de Vinebre, jaciment d'una necròpoli romana; Sant Miquel de Vinebre, poblat iber, projecte de consolidació i restauració; Roca del Sol 2, poblat ibèric ubicat al pas de l'Ase, amb un conjunt d'habitacions rectangulars; Forn Teuler, a 1km d'Ascó, restes de poblat iber i posteriorment d'un nucli rural romà, amb una muralla i una torre; Castellet de Banyoles, poblat iber amb torres a l'entrada, actualment en procés de restauració, excel·lents vistes sobre el riu Ebre i la Cubeta de Móra; Les Pedres, al municipi de Ginestar, restes de paviments pertanyents a una vil·la romana; Castellet de Solà 3, situat en el punt més alt de la muntanya de Pegna, amb restes de muralles i contraforts.

Tram inferior, a partir de l'estret del pas de Barrufemes: Roca dels Penjats, una petita elevació rocallosa situada al terme municipal de Benifalset, amb restes d'un petit nucli iber i punt de guaita, ara senyalitzat amb una petita torre d'origen feudal. El Martorell, restes d'estructures i de material arqueològic d'un poblat iber; Castellet de la Roca Roja, poblat iber fortificat situat al costat del riu Ebre, davant del barranc de Xalamera; Coll de Som, punt de guaita iber amb sediment arqueològic, amb un extraordinari control visual del curs de l'Ebre; Assut, poblat iber, turó situat a tocar el riu, amb restes d'una muralla i d'habitacions; Planetes, poblat iber al costat de l'Ebre, al terme municipal de Tortosa, amb restes d'una torre circular i d'un possible fossat; Valletes, situat a la sortida d'Aldover, poblat iber visible gràcies a les restes d'una muralla, d'un antic camí, d'una habitació i d'un graner sobrelevat; Pla de les Sitges, a sud de Vinallop, jaciment d'un nucli rural iber; Mas de Mussols, al municipi de l'Aldea, amb retrobaments d'urnes d'una necròpoli ibera.

Criteri 2.3. Reforçar l'oferta del turisme fluvial

Acció 2.3.1. Crear una xarxa de camins i accessos al riu (connexió entre Via Verda, Camí del Riu o GR-99, Camí de Sirga, per tal de fer rutes al voltant i al llarg de l'espai fluvial, i permetre l'observació i la contemplació del paisatge riberenc des de llocs diferents.

Criteri 2.4. Impulsar el manteniment dels conreus tradicionals.

Acció 2.4.1. Especialment els fruiters de secà i l'horta, que representen un mosaic viu i de qualitat pels valors agroambientals i paisatgístics que conserven.

Acció 2.4.2. Recuperar, almenys simbòlicament, alguna/es de les sèries situades entre Móra d'Ebre i Benissanet, i establir-hi un centre d'interpretació de les Sèries, vinculat a l'aprofitament intel·ligent del territori fins la meitat del segle passat.

Estratègia 3- Recuperar les façanes fluvials

Posar en marxa un projecte de recuperació de les façanes fluvials. Cada cop són menys els pobles riberecs que viuen d'esquena al riu, però resulta útil fomentar projectes per millorar i recuperar els passeigs fluvials dels municipis amb tècniques de bioenginyeria per restaurar els marges encara revestits de formigó, dotar els espais urbans més propers al riu d'àrees lúdiques i parcs, crear platges fluvials als trams on el riu es corba lleugerament aprofitant la quinta escènica paisatgística de la vegetació de ribera, que afavoreix la creació de zones de lleure.

Criteri 3.1. Millora paisatgística de les façanes fluvials tant als nuclis urbans com a les zones industrials properes al riu.

Acció 3.1.1. Recuperació de la vegetació de ribera al voltant del complex nuclear d'Ascó, amb dues centrals nuclears i la seva torre de refrigeració, de les centrals elèctriques de Riba-Roja i Flix; projecte d'integració vegetal als polígons de Móra la Nova, del Baix Ebre, Catalunya sud; reducció de superfície i integració paisatgística de les pedreres localitzades a l'eix La Carrova-Campredó.

Acció 3.1.2. Reutilització o eliminació d'elements o infraestructures que hagin perdut la seva funcionalitat (hivernacles, granges....).

Criteri 3.2. Els pobles que viuen encara d'esquena al riu s'hauran d'obrir amb projectes de reforma de les façanes fluvials.

Acció 3.2.1. Creació de passeigs fluvials, serveis d'oci a prop del riu, espais verds urbans i nous assentaments de cara al riu. En detall, a Flix restaurar la ribera urbana i habilitar el Passeig de l'Ebre; a Móra d'Ebre facilitar la relació nucli urbà amb l'Illa de Galatxo; a Ascó, millorar la façana fluvial; a Xerta millorar l'embarcador i fer més accessible la peixera; Amposta necessita que es posi en valor el passeig del riu i tornar a projectar les vores del riu on hi ha la presència d'algunes naus industrials.

Criteri 3.3. Pensant en el valor estètic de les façanes, s'ha de reglamentar el cromatisme (promoure per les façanes construïdes l'ús dels tons més semblants als tons naturals de la pedra roja i groga del entorn natural), la volumetria (evitar desnivells d'alçada desproporcionats, respectant l'harmonia de les cases més antigues) i la forma d'agrupació dels edificis (aplicar els paràmetre de compacitat i continuïtat) que constitueixen la façana fluvial.

Acció 3.3.1. Projecte de rehabilitació de la façana per un nou concepte d'habitabilitat (especial atenció als nuclis de Flix, Ascó, i Móra d'Ebre, per la presència d'activitats productives mal integrades i de zones verdes fragmentades) i necessitat d'un projecte d'enllumenat dels passeigs fluvials.

Acció 3.3.2. Alçades dels pisos, nombres de plantes, les formes d'agrupar-se els edificis, amplades dels carrers i de les illes, definits al planejament, representen conceptes importants pel respecte de la morfologia urbana. En detall, als nuclis de Móra d'Ebre, Amposta, Tortosa i Deltebre s'haurien de recuperar les normatives que varen engendrar la morfologia de l'eixample i integrar-les al nou planejament amb la finalitat de preservar un caràcter homogeni urbà i reconèixer la singularitat ambiental d'un traçat ben dibuixat.

Estratègia 4 - Reforçar el factor identitari, de vincle social i cultural amb el riu

En els darrers anys, la força de les mobilitzacions ciutadanes en defensa dels recursos i del paisatge, han situat les Terres de l'Ebre al centre del debat territorial. La col·lectivitat reclama un nou model de desenvolupament del territori, amb el protagonisme de la veu del lloc i de les comunitats locals.

Al 2001, els ciutadans de l'Ebre defensaven el valor de l'Ebre amb el lema «Lo riu és vida, no al transvasament» que expressava l'oposició de la col·lectivitat sencera al projecte del transvasament de l'Ebre, imposat pel Pla Hidrològic Nacional, en base a nombrosos estudis científics realitzats que demostraven la fragilitat de l'ecosistema fluvial, els valors d'uns recursos escassos i el risc al que s'enfrontava el riu amb les actuacions proposades pel PHN. Aquest esdeveniment en particular, va impulsar una sèrie d'accions que progressivament varen reforçar el factor identitari i el vincle amb el riu.

Criteri 4.1. Limitar l'aspecte de fragilitat (real i de l'opinió pública) que caracteritza el sistema de l'Ebre i fomentar la imatge de riu com a recurs.

Acció 4.1.1. Institucions i entitats han d'assumir el paper de coordinadors per la realització d'una sèrie d'esdeveniments i actuacions amb la finalitat de posar en evidència el sentiment identitari que vincula la població al riu.

Acció 4.1.2. Reforçar el vincle social de la població ebrenca amb el riu com a lloc de memòria històrica, lloc de vida i com a element aglutinador de valors ecològics, culturals, estètics.

Acció 4.1.3 Es proposa l'organització d'esdeveniments col·lectius al riu com unes jornades on es fomenti, en diferents punts de l'Ebre, la participació col·lectiva per netejar els marges del riu, campanyes de sensibilització enfocades al respecte per l'ecosistema fluvial, la participació dels pescadors i agricultors per vendre i fer difusió dels productes del riu, l'organització de rutes en

bicicleta a través de la xarxa de camins al voltant del riu, etc...

Criteri 4.2. Fer gala del factor identitari de vinculació amb el riu Ebre.

Acció 4.2.1. Organitzar una mostra d'esdeveniments per conèixer la seva història (com les tradicionals regates de mulettes o pontones que s'organitzen a la comarca de Ribera d'Ebre), un ús més sostenible dels recursos hídrics i per la protecció de l'ecosistema fluvial.

Acció 4.2.2. Participació del les Terres de l'Ebre a la xarxa «Xarxa Projecte Rius pel foment del voluntariat ambiental» com espai de reflexió i d'intervenció en el terreny de l'educació ambiental, la participació ciutadana, amb la finalitat de crear un vincle més fort en un marc d'actuacions col·lectives, entre la gent del territori i el riu, a través de l'organització de sortides naturalistes, formatives i tallers a les escoles.

Acció 4.2.3. Reforçar el paper d'algunes associacions que intenten recuperar els mètodes d'ús de la terra o els antics sistemes de la navegació. Entre altres l'Associació Cultural Lo Llaüt d'Ascó, o el Centre d'Estudis de la Ribera d'Ebre, coneixent el nivell de desenvolupament de les investigacions en curs i estudiant la viabilitat de nous projectes de recerca al voltant de les formes i usos tradicionals.

13.2. Paisatge d'atenció especial de les oliveres

L'olivera és un cultiu predominant a les Terres de l'Ebre (61.624ha l'any 2005). En alguns indrets, com a la Terra Alta i al Baix Priorat acostuma a aparèixer acompanyada de vinya o formant part d'un mosaic amb ametller, amb vinya o amb cereals. A la Plana del Baix Ebre- Montsià, en canvi, hi predomina el cultiu de l'olivera, en gran part, en forma de monocultiu. És precisament gran part del territori de la unitat de la Plana del Baix Ebre-Montsià el que forma el PAE de les oliveres.



Figura 13.9. Vista de la plana on hi predomina el cultiu de l'olivera.

Tenint en compte el caràcter dinàmic del paisatge agrari d'aquest àmbit de les Terres de l'Ebre, s'ha englobat dins del PAE aquelles porcions de territori d'oliveres que en els últims anys s'han demostrat més vulnerables a les dinàmiques de mercat, tot patint en part la transformació de conreus de secà a conreus de regadiu, en particular, els cítrics o els herbacis intensius.



Figura 13.10. Exemple de cultiu tradicional de l'olivera a la Plana de la Galera.

13.2.1. Caracterització

La composició paisatgística està constituïda per una matriu agrícola, on el conreu de l'olivera arriba a assolir gairebé el 80% del total del sòl agrícola. Es tracta de grans extensions d'oliveres ordenades en fileres només interrompudes per algun fruiterar de secà, com els garrofers i els ametllers, que tenen la funció principal de delimitar finques. Recentment, però, s'han anat introduint alguns conreus de cítrics, que han fet necessari la construcció d'una xarxa de pous aprofitant la presència d'aigües freàtiques que baixen dels Ports cap a les Planes del Baix Ebre-Montsià.

Resulta difícil determinar l'origen del cultiu de l'olivera, però sí que se sap en certesa que l'expansió del cultiu es va iniciar al segle XVI, accentuant-se entre els segles XVII i XIX, amb un predomini gairebé absolut al XX. Per tant, l'olivera és molt important tant per la superfície que ocupa com per l'antiguitat que tenen molts dels arbres que hi ha plantats. El paisatge de l'olivera resulta de la composició de diferents elements que caracteritzen un escenari ric i complex, com masos, marges i

altres construccions de pedra en sec. La plana de la Galera representa la superfície més extensa i ben conservada, des de la Sénia, fins a la serra de Godall, passant pels vessants del Port fins a arribar més al nord del Reguers.

Es tracta d'un paisatge típic de secà caracteritzat per terrenys gairebé plans, que manté, de manera puntual, elements de la vegetació mediterrània autòctona: carrascars, màquies, garrigues i brolles. Pedres, graves i arena caracteritzen la part de l'àmbit amb una pendent suau, des dels peus del massís dels Ports, en proximitat de les Moles de Roudorar, fins al començament del pla de la Galera, i en concret, a la vora dels barrancs que van arrossegant sediments rocosos des de les vessants cap a la plana.

Aquest àmbit de la plana es caracteritza per la presència de nombrosos barrancs que la creuen en direcció oest-est, la major part dels quals tenen les capçaleres als Ports i desguassen a l'Ebre, ja sigui de manera directa o indirecta (barranc de Molins, barranc de Sant Antoni, barranc de Lledó, barranc de la Galera, barranc dels Clots, barranc de Valldebous, entre d'altres.)

Mes allunyat del llit dels torrents, cap al sector sud de la unitat, hi predomina un terreny de naturalesa argilosa, visiblement dominat per una tonalitat roja. Sobre aquest estrat s'hi localitzen els secans del Montsià, amb una superfície aproximada de 2.100 ha, amb taques de vegetació natural, principalment garrigues, en una extensió plana dominada per conreus d'oliveres. Aquesta és una situació excepcional per a un espai natural, ja que la competència per l'aprofitament el sòl amb finalitats agrícoles o urbanitzadores ha fet que la gran majoria d'espais naturals es localitzin fora de les planes.

Un element destacat d'aquest paisatge és el canal Xerta-Càlig construït durant el segle XX, creua de nord a sud bona part de l'àmbit, fins a creuar el barranc de Lledó, punt en que surt de l'espai considerat en el present apartat. Aquest canal ha de proporcionar reg de suport als cultius actuals i garantir-ne la producció.

Com s'ha comentat, aquest paisatge d'oliveres està constituït per nombrosos elements de patrimoni rural vinculats al seu conreu com els masos, els pous, els marges, les balones o els refugis. D'entre ells, destaquen les construccions fetes amb la tècnica de la pedra en sec.

L'únic nucli urbà que es troba dins d'aquest àmbit és Mas de Barberans, poble ubicat al peu de la vessant dels Ports, des del qual es té una visual gaire única del conjunt de la plana d'interior, tancada a sud per les Serres de Montsià-Godall. Tanmateix hi ha altres agrupacions residencials, més o menys estructurades, sovint disseminades, es troben als termes municipals de Roquetes, com els Xalets de les Crevetes, o de Tortosa, com els Reguers. Aquest últim constitueix un cas de polarització urbana a la vora de la carretera TV-3422 direcció Tortosa-Alfara de Carles, que en les últimes dècades

s'ha anat ampliant cap a la conurbació dels nuclis esmentats. La resta d'elements edificats que es poden reconèixer al territori són masos, casetes aïllades en origen d'ús rural i sovint ampliades, reestructurades i transformades com a residència permanent, disperses pel pla de la Galera.

Valors

- Aquest paisatge té un conjunt d'espais naturals amb valors ecològics reconeguts vinculats al sistema de barrancs de la plana. Està format per àrees protegides PEIN (barrancs de Sant Antoni-Lloret-La Galera; secans del Montsià), connectors biològics (per exemple, el nou connector previst en el nou Pla territorial parcial de les Terres de l'Ebre, entre el peu del vessant dels Ports fins a incloure bona part del pla de la Galera) i ecozones amb valor local (Garrigues de la Galera), i per singularitats geomorfològiques, com els bancals de pedra que voregen els barrancs.

- El conjunt agroforestal que caracteritza la plana és un sistema multifuncional, on persisteix



Figura 13.11. Els Secans del Montsià. Espai natural de la plana dominat per conreus d'oliveres

una forta relació entre els factors biòtics, els abiòtics i els antròpics. De fet, l'alt nivell de biodiversitat es manté gràcies a la presència de l'agrosistema de l'olivera (i d'altres conreus de secà), i el de la ramaderia (dins de l'espai dels secans del Montsià i al barranc de la Galera).

- Les zones conreades assoleixen una funció important pel que respecta a la prevenció contra el risc d'incendis. De fet, els camps d'oliveres, amb els espais desproveïts de vegetació arbustiva entre un arbre i l'altre, asseguren, amb aquesta discontinuïtat, la funció tallafoc, que desapareix en cas d'abandonament del conreu.

- S'ha de destacar que l'olivera és l'únic arbre productiu de les Terres de l'Ebre que està inclòs al catàleg d'arbres singulars i monumentals de Catalunya. Concretament, hi estan incloses dues oliveres fargues de la finca de l'Arion a Ulldecona.

- El conreu de l'olivera és, des de fa segles, un referent cultural del territori contribuint en gran part a la percepció que els habitants i visitants tenen d'aquest territori.

- Les oliveres, algunes d'elles singulars i monumentals, són veritables elements configuradors del paisatge i, per aquest motiu, resulten els elements que més destaquen i que més s'han de conservar i protegir. S'ha de destacar el conjunt d'oliveres monumentals de la Farga de l'Arion I i II a Ulldecona.

- Les oliveres formen un mantell arbrat uniforme que impedeixen sovint la visual dels elements construïts que es troben sota de les capçades dels arbres. Al mateix temps ressalten les irregularitats dels terrenys de secà i la topografia de certs indrets.

- El paisatge de l'olivera és d'alt valor estètic per l'ordre harmònic que generen les línies paral·leles dels arbres, la pedra seca relacionada (murs, balones) i el contrast dels colors (el verd fosc de l'anvers de la fulla, el verd-gris-platejat del revers de la fulla, el gris de l'escorça i el marró o vermellós del terreny). En els indrets on hi ha garrofers el contrast dels colors encara és més marcat.

- L'edat centenària de les oliveres i les petges que han anat deixant en relació en el seu cultiu les diverses societats que han anat ocupant el territori, fan que aquests paisatges de l'olivera tinguin un gran valor històric.

- El conjunt del patrimoni rural vinculat a l'olivera com els masos, casetes, marges de pedra en sec i pous, entre d'altres, es repeteix arreu de l'àmbit com un patró. Els masos acostumen a formar conjunts formats pel propi mas, la cisterna, una figuera i una era. Els masos es concentren sobretot a la plana, entre els nuclis de Mas de Barberans, Santa Bàrbara, La Galera i la Sénia. Els marges de pedra predominen als terrenys amb pendent, a les vores de Mas de Barberans, i en el sector més al

nord de l'àmbit, entre Roquetes i Aldover.

- El valor productiu d'aquests paisatges és evident. Entre els cultius de secà, l'olivera representa un dels productes més rentables. Especialment amb l'aposta per una producció de qualitat amb el segell de denominació d'origen protegit DOP Oli del Baix Ebre i Montsià. Una altra iniciativa de valorització de la producció consisteix en vendre oli dels exemplars més monumentals i singulars, posant en valor l'edat dels peus d'olivera on s'extreu l'oli.
- L'arquitectura rural amb les seves unitats aïllades i de conjunt (masos) constitueix el testimoni material d'una societat rural, i per aquest motiu s'ha de considerar bé cultural, i com tal subjecte a normes de recuperació i valorització en l'àmbit de les iniciatives de protecció paisatgística.



Figura 13.12. Visual de la plana des del poble de Mas de Barberans.

Dinàmiques

Les principals dinàmiques que afecten el paisatge de l'olivera són:

- El progressiu abandonament de les explotacions, sobretot en les parcel·les ubicades en llocs amb pendent i de difícil accessibilitat, degut a un model agrari productivista que obliga els agricultors a augmentar les produccions i a limitar l'activitat menys rentable. Això posa en perill la continuïtat del cultiu i conseqüentment la pèrdua dels elements paisatgístics singulars i la disminució dels valors identitaris, estètics i històrics.
- L'abandonament de terres conreades i la possible incorporació a les zones urbanitzades, sobretot a les franges rurals periurbanes dels nuclis de Roquetes, Santa Bàrbara i la Sénia.
- El progressiu abandonament i posterior desaparició del patrimoni construït vinculat a l'olivera com masos, refugis de pedra, casetes o pous. Hi ha el risc de perdre un patrimoni rural testimoni de la cultura tradicional mediterrània lligada a l'agricultura de secà i a la ramaderia.
- L'envelliment dels agricultors i la pèrdua de competitivitat dels conreus de secà està afavorint en els darrers anys la venda de finques per al seu ús residencial. Molts cops es tracta de parcel·les amb conreus d'oliveres semi-abandonats i peces construïdes en mal estat (caseta, mas, refugi de pedra) venudes a un preu de mercat que no manifesta el valor cultural del patrimoni rural. Aquesta dinàmica comporta el risc d'un abandonament quasi immediat dels camps conreats i de la cultura de secà, donant lloc al deteriorament del paisatge.
- La pèrdua del mosaic agroforestal format per conreus d'olivera, garrofer i ametller (i ocasionalment vinya).
- En amplis sectors de l'àmbit, l'oliverar ha vist desaparèixer la coberta herbàcia que l'ha caracteritzat durant mil·lennis. L'aplicació d'herbicides amb l'objectiu de simplificar la collita, comporta un impacte molt important en reduir la biodiversitat i perdre valor com a connector ecològic.
- A partir dels anys seixanta fins avui, i amb intensitat creixent, es va produir una progressiva transformació de plantacions de secà en regadiu, en particular, de cítrics, que va afectar sobretot els conreus a Roquetes, Aldover, Santa Bàrbara i la Galera, agreujant la fragilitat del territori i la transformació de l'escenari paisatgístic.
- El canal Xerta-Càlig, construït durant el segle XX, ha de proporcionar aigua per reg de suport als cultius actuals. Es preveu que no comporti canvis en la tipologia de conreus però que afavoreixi la continuïtat de les explotacions al augmentar la producció.

- Augment de l'activitat ramadera intensiva, concentrada sobretot entre Roquetes i Mas de Barberans. Es detecten granges i naus aïllades o agrupades, construccions gens integrades, situades enmig d'un paisatge agrícola i a la vora de vies de comunicació. Aquesta situació es dona sobretot en sectors entre els Reguers i Roquetes, al nord de la T-342; entre Roquetes i Mas de Barberans, a les vores de la TV-3421; i als entorns dels nuclis urbans de La Galera i de Sant Bàrbara.
- El desenvolupament progressiu dels nous oliverars intensius i tecnificats provoca la substitució o l'abandonament dels conreus d'oliveres tradicionals, degut a la major competitivitat dels primers. Els arbres més vells (sobretot els més monumentals) són objecte de venda per a jardineria, pública i privada, amb finalitat d'embelliment.
- La disminució de la superfície dels conreus d'olivera causa una reducció de la diversitat ornitològica. Els ocells aprofiten l'oliverar com a rebost de fruits a l'hivern (tords, estornells, rufardes, barba-rojos, ...).
- La construcció del tram de l'autopista A-7 que travessa la unitat Plana del Baix Ebre-Montsià, suposarà una transformació d'aquest paisatge rural.

13.2.2. Estratègies, criteris i accions

Estratègia 1 - Valorar el territori rural vinculat a l'olivera

El paisatge de l'olivera té un valor estratègic perquè conserva un paisatge agrari de valor productiu, cultural i estètic que forma part de la identitat de la població de les Terres de l'Ebre. Per aquesta raó, cal reforçar la convicció per part de la col·lectivitat que aquest paisatge és un bé d'utilitat pública, i que l'aprofitament econòmic i la protecció de les oliveres són aspectes complementaris, i de cap manera s'exclouen. En aquest sentit, és imprescindible assegurar el cultiu i distribució de l'oli per mantenir el paisatge de les oliveres.

Criteri 1.1. Protecció i manteniment del mosaic agroambiental mediterrani

Acció 1.1.1. Impulsar ajudes fiscals i subvencions de l'Administració als propietaris i pagesos que amb la seva activitat agrícola assegurin la pervivència del paisatge de l'olivera.

Acció 1.1.2. Incentivar la dimensió ecològica dels conreus d'oliveres a través la integració amb altres cultius de secà



Figura 13.13. Olivera monumental de la Farga de l'Arion.

Acció 1.1.3. Impulsar fórmules de custòdia del territori entre propietaris privats i entitats de custòdia per a la gestió responsable del paisatge de la olivera. La custòdia permet recuperar conreus d'olivera abandonats a través de la cessió a tercers de la gestió de les finques inactives que els propietaris no hi tinguin un especial interès.

Acció 1.1.4. Promoure l'elaboració de cartes de paisatge amb l'objectiu de mantenir viu el paisatge de l'olivera.

Criteri 1.2. Difondre una sensibilitat per la cultura de secà i de l'olivera en particular i fomentar el coneixement del cultiu, per tal que es consideri el paisatge com a expressió cultural d'una pràctica agrícola i bé d'utilitat pública.

Acció 1.2.1. Creació d'un organisme que faci un seguiment permanent del cultiu de l'olivera, en sinergia amb les cooperatives, amb la creació i/o foment d' un centre de documentació fotogràfica i



Figura 13.14. El conjunt singular de l'olivera i del mas rural.

arxiu sobre l'evolució del conreu, estudis arqueològics del patrimoni de la pedra seca associat al conreu de l'olivera i la recuperació de la història material i immaterial. Aquest organisme hauria de fer un Pla agroambiental de l'explotació de l'olivera que reculli i descriu la totalitat de les parcel·les, el significat mediambiental, la dimensió i unes propostes pel seu manteniment.

Acció 1.2.2. Creació d'un centre didàcticoeducatiu per a la difusió del coneixement de la cultura de l'olivera i dels territoris de secà, i per fomentar un ús del aigua més ponderat. El centre hauria de tenir un programa didàctic adreçat a escoles per tal que els alumnes coneguin la cultura i el paisatge de l'oli i els seus beneficis per a la salut.

Estratègia 2 - Impulsar una producció de qualitat i nous usos relacionats al cultiu de l'olivera

Actualment el consumidor està més sensibilitzat que temps enrera per la qualitat dels productes que consumeix, i el seu vincle amb el territori local. Aquesta nova sensibilitat s'ha de reflectir en la preservació dels cultius i, per tant, d'un paisatge harmònic. El concepte de biodiversitat és bàsic per fomentar un cultiu amb impacte ambiental reduït. En base a aquesta nova actitud, la presència

d'espècies espontànies entre les oliveres pot resultar un avantatge pel múltiple ús dins de l'agrosistema.

Criteri 2.1. Promoure una producció de qualitat.

Acció 2.1.1. Difusió de l'oli amb denominació d'origen protegida i dels procediments autòctons d'explotació.

Criteri 2.2. Promoure usos alternatius de l'olivera i la innovació tecnològica al servei de la cultura biològica.

Acció 2.2.1. Utilització de l'olivera com planta medicinal (per reduir la hipertensió) i com a producte d'herboristeria (antioxidant i per la protecció cel·lular).



Figura 13.15. Un marge de pedra per delimitar la parcel·la d'oliveres.



Figura 13.16. Introducció de cultius d'olivera intensius a la plana.

Acció 2.2.2. Organització de cursos d'especialització per a la formació de tècnics especialitzats en el sector de l'olivera. Dotació de subvencions per a projectes d'innovació tecnològica i de cultura biològica.

Acció 2.2.3. Crear un centre d'experimentació farmacològica i fitoquímica, vinculat als centres de recerca universitaris.

Estratègia 3 - Preservar el patrimoni

Henri Desplanques, reconegut geògraf francès, al 1977 declarava que una olivera secular o un aterrossament de pedra en sec són els testimonis dels sentiments d'una comunitat i dels avantpassats. Per tant, el paisatge és una representació de la memòria local.

Criteri 3.1. Salvaguardar el patrimoni agrícola de les oliveres.



Figura 13.17. Cooperativa agrícola a Mas de Barberans.

Acció 3.1.1. Garantir la continuïtat dels exemplars d'olivera de més edat recollits en el Catàleg d'oliveres singulars i monumentals de les Terres de l'Ebre elaborat pel CODE.

Criteri 3.2. Salvaguarda del patrimoni rural construït.

Acció 3.2.1. Inventariar els elements del patrimoni construït tradicional del paisatge de l'olivera (marges, feixes, tanques, molins, masos) per evaluar-ne l'estat i preservar-los.

Acció 3.2.2. Habilitar mecanismes i incentius econòmics adreçats als propietaris de les finques per a la restauració i/o rehabilitació dels habitatges i construccions i dels elements característics de l'arquitectura tradicional.

Acció 3.2.3. Evitar la venda de masos quan l'operació implica l'abandonament de la finca i sobretot del terreny agrícola vinculat a la finca mateixa.

Acció 3.2.4. Difondre el cas del poble abandonat de El Carrascal situat a 8 km del poble Mas de Barberans, com exemple de patrimoni en perill d'extinció, o el mas de Menescala, un petit mas aïllat d'imponent bellesa, amb façana de pedra, coberta de teula i acabats amb totxo ceràmic, com expressió d'una cultura local.

Estratègia 4 - Difusió del paisatge de les oliveres



Figura 13.18. Mas abandonat al mig del espai natural dels Secans del Montsià.

El paisatge de l'olivera és representatiu d'una cultura humana vinculada a l'explotació agrària. Es tracta d'un conjunt de tradicions, valors ambientals i paisatgístics que són desconegudes per una part de la població. La seva difusió amb objectius turístics pot ajudar al manteniment d'aquests paisatges.

Criteri 4.1. Fomentar un nou model de turisme rural alternatiu al model de sol i platja, enfocat al

coneixement de l'interior de la comarca i dels sistemes tradicionals de secà.

Acció 4.1.1. Organització de visites didàctiques per recuperar el significat del vincle entre territori i cultura tradicional de l'oli. Les visites haurien de descobrir diversos aspectes d'aquest paisatge com la simbologia, vivències populars de la cultura rural (cançons i pràctiques religioses com la benedicció d'oli).

Criteri 4.2. Als nuclis d'interiors com la Sénia, Mas de Barberans, Godall, Santa Bàrbara i Masdenverge, fomentar un desenvolupament basat en opcions de gestió dels espais d'interès natural que generin un flux de turisme alternatiu, de baix impacte, compatible amb estratègies de protecció, ja que és precisament aquesta imatge la que pot donar més atractiu a la promoció de l'àmbit i que s'integri fàcilment en el medi rural poc antropitzat i asseguri les visites al llarg de l'any.

Acció 4.2.1. Valorització del sistema d'espais naturals dels secans del Montsià i creació d'una xarxa dels itineraris que creuen la Plana del Baix Ebre-Montsià: camí de les Sinyoles, camí de la bassa d'Homedes, etc.

Acció 4.2.2. Afegir valor a l'itinerari pel barranc de Lledó (carretera de Santa Bàrbara a Mas de Barberans), per on passa un tram (el de l'interior) de l'antiga via Augusta, i complementar-lo amb altres dos rutes de descoberta del paisatge de l'olivera: l'itinerari pel barranc de la Galera i l'itinerari de les oliveres històriques.

13.3. Paisatge d'atenció especial de la pedra en sec

El paisatge de la pedra en sec ocupa una important extensió territorial de les Terres de l'Ebre. El 65% de les Terres de l'Ebre presenta construccions de pedra en sec. El seu abast territorial i el fet de tractar-se d'un paisatge amb valor productiu, cultural i estètic que forma part de la identitat, sentit del lloc i imaginari paisatgístic de les Terres de l'Ebre, expliquen la seva consideració com a paisatge d'atenció especial.

Però precisament aquesta extensa superfície ha fet que la delimitació d'aquest paisatge d'atenció especial no hagi estat fàcil. Tanmateix, n'ha facilitat la delimitació el fet de disposar de cartografia pròpia de base amb tota la superfície on hi ha aquests elements, els treballs realitzats en diferents estudis com ara *Paisatge Agrari de la pedra en sec a la comarca del Baix Ebre* o *Inventari de*

construccions de pedra en sec a la comarca del Montsià, les visites a la Fundació el Solà (la Fatarella, Terra Alta) i el Consorci de la Serra de Llaberia, experts en aquesta temàtica dintre el seu àmbit geogràfic, així com altres recerques que s'han realitzat a la resta del territori. Aquesta tasca de recerca ha permès la delimitació d'unes àrees que intenten ser el màxim de representatives possible de la importància d'aquest paisatge. En concret s'ha delimitat el paisatge d'atenció especial de la pedra en sec la totalitat de la unitat de paisatge Vessants de Tivenys- coll de l'Alba, els vessants sud i oest de les Serres de Cardó-Boix, i el sud del Litoral del Baix Ebre. Aquí hi ha la màxima concentració d'elements de pedra en sec i de l'activitat agrària relacionada a aquesta pràctica arquitectònica, amb la presència d'un conjunt d'explotacions agrícoles d'oliveres, garrofers i ametllers, acompanyats de formacions vegetals de brolles i bosquines de pi blanc.



Figura 13.19. Barraca de Quicolis a les Serres de Montsià-Godall.



Figura 13.20. Antic camí empedrat a les Serres de Montsià-Godall.

13.3.1. Caracterització

Les Terres de l'Ebre estan caracteritzades per un paisatge eminentment agrícola construït sobre una geologia calcària que ha tingut una transcendència molt important en la ubicació dels elements de pedra en sec. Aquests elements creen uns paisatges rurals de muntanya baixa, de les planes i dels altiplans d'avui, que són resultat de l'acció dels pagesos en el territori. Els conreus d'oliveres i les construccions de pedra en sec han esdevingut, amb el pas del temps, els elements definitoris d'aquesta acció civilitzadora inscrita en el paisatge.

A les Terres de l'Ebre, des del primer terç del segle XIX i fins ben entrat el segle XX, les desamortitzacions de Mendizábal van accentuar un procés molt accelerat d'intensa transformació agrària. Transformació que s'estengué arreu de les planes fins remuntar la majoria dels contraforts muntanyencs. Es van fer rompudes i conrear terrenys forestals ocupats fins aleshores per prats, brolles, garrigues, bosquines i boscos comunals.

La transformació agrària del territori va implicar la necessitat de donar cobertura, per part del pagès, a nous pragmatismes associats a les superfícies conreades (refugi per persones i animals, proveïment i emmagatzematge d'aigua, creació i protecció del sòl cultivable, establiment de llindars entre propietats, entre d'altres). Les construccions de pedra en sec van ser els elements emprats per donar resposta a aquests requeriments. Els marges i murs, borges i barraques, cocos i aljubs o *balones* en són alguns exemples.

La disposició, abundància, facultat, tipologia de material i característiques constructives de cadascun dels elements arquitectònics de la pedra en sec van ser, d'una banda, determinats per la funció d'utilitat de cada construcció a cada lloc. I de l'altra, per la necessitat forçosa d'adaptació, per part de l'agricultor, a la diversitat orogràfica dels territoris.

El material que va permetre construccions grans i estables a la baixa muntanya va ser la pedra calcària provinent de la roca mare, convenientment arrancada, treballada i encarada pels agricultors de l'època. Així, els marges i els murs esdevenen els elements arquitectònics més abundants d'aquestes zones. Nítidament superposats a les corbes de nivell, formen nombrosos bancals amb la pretensió última de garantir l'acumulació i retenció de sòl fèrtil enfront el potencial erosiu que presenten aquestes zones amb pendents moderades o elevades.

Als sectors de menor pendent del sud del Litoral del Baix Ebre, moltes generacions han estat espedregant i netejant el sòl que cobria originàriament aquestes zones. Aquí és característica la presència del *taperot* (crosta calcària en superfície) que determina formes de la pedra més irregulars, qüestió que ha implicat unes construccions menys espectaculars que a les zones de calcàries compactes en major pendent. En aquests llocs planers, els marges actuen principalment com a dipòsits de pedra on acumular els materials extrets, així com també, com a límit de demarcació entre les diferents propietats.

A prop dels pobles les construccions més abundants són les barraques o borges. Són construccions de gran solidesa que per les seves dimensions i formes esdevenen més un refugi que un habitatge. Les explotacions més allunyades dels pobles, en canvi, tradicionalment han requerit unes construccions que permetin l'allotjament del pagès per un període de temps més perllongat. En aquestes zones, doncs, les barraques són substituïdes per les anomenades «casetes», construccions de pedra i morter amb teulada d'una sola vessant que generalment disposen de pallissa i aljub.

Valors



Figura 13.21. Olivera singular.

- Fa funcions de protecció del sòl: el 30% de la superfície d'aquest àmbit paisatgístic presenta pendents superiors al 8%, amb un risc elevat d'erosió.
- Fa funcions de prevenció d'incendis. En aquest sentit, el manteniment d'àrees conreades en indrets amb una pendent elevada ajuda a fragmentar la massa forestal (mosaics agroforestals), disminuint així el risc de propagació excessiva dels incendis forestals.
- Fa funcions de connector biològic ja que aquest àmbit relaciona i fa de nexa entre ambients naturals diversos, com les brolles i bosquines que contenen les Serres de Cardó-Boix o els ambients aquàtics del Paisatge fluvial de l'Ebre o del Delta de l'Ebre.
- És un paisatge amb valor històric i identitari ja que és un lloc de la memòria dels avantpassats.
- El paisatge de l'olivera i les construccions de pedra en sec té un elevat valor simbòlic-identitari

per la població de les Terres de l'Ebre. Les històries de vida del pagès tradicional revelen el paisatge com a motor identitari d'àmbit personal (records d'infantesa, respecte a la tradició i la història familiar, respecte a l'esforç del avantpassats, etc.) Al mateix temps, alguns actors socials que, essent usuaris de pas no vinculats directament amb la propietat de la terra, identifiquen en el paisatge de la pedra en sec el substrat on es constituí la seva història. És, per tant, un paisatge identitari d'àmbit general i intergeneracional: idiosincràsia de la comunitat, història de les Terres de l'Ebre, espai per la socialització, folklore i cultura gastronòmica.

- El paisatge de la pedra en sec com a generador de satisfaccions visuals personals (gaudi personal). Fruit de l'activitat contemplativa el paisatge posa en joc altres sentits, records, imatges, expectatives (materials o immaterials), esperances, respecte avantpassats, etc.
- El paisatge de la pedra en sec com a museu natural de sostenibilitat (memòria històrica, gaudi del paisatge, potencialitat econòmica).
- Avui, l'agricultura vinculada al paisatge rural de secà representa una aportació al PIB molt superior que a la resta de Catalunya (a la comarca del Baix Ebre, hi aporta un 6'9%).
- Valor productiu inherent dels conreus d'oliveres que poden ser utilitzats per produir oli, o el suport del turisme rural.
- El paisatge de la pedra en sec com a matriu essencial per al desenvolupament econòmic alternatiu (valor productiu indirecte), basat en un paisatge de qualitat que sustenti la proliferació d'activitats relacionades amb els productes agrícoles de qualitat, el turisme rural, les activitats esportives, la caça,...

Dinàmiques

- Abandonament dels conreus que es sostenen sobre els marges i bancals pel baix rendiment dels productes agrícoles.
- Aquest abandonament comporta la proliferació de la massa forestal que incrementant el risc d'incendi forestal, així com una homogeneïtzació del paisatge.
- Venda de finques amb caseta o mas per a la seva rehabilitació i fixació de primera residència. És una pràctica molt extesa en aquest àmbit que sempre comporta l'abandonament del conreu i dels elements de l'arquitectura de la pedra seca associats.



Figura 13.22. Murs de pedra en sec deteriorats.

- Construcció de parcs edílics que, en la fase d'instal.lació, no respecten l'estructura ni els elements de l'arquitectura rural de la pedra seca. Aquesta dinàmica és especialment significativa a l'Altiplà de la Terra Alta.
- Substitució de conreus i processos de mecanització en els sectors més planers que modifiquen o eliminen els elements de l'arquitectura de la pedra en sec.
- Regressió de l'activitat ramadera vinculada a aquests paisatges, amb el consegüent deteriorament de l'arquitectura de la pedra en sec associada a aquesta activitat, com són els lligallos, basses, etc.
- Manca de relleu generacional entre els mestres artesans de la pedra en sec.

13.3.2. Estratègies, criteris i accions

Estratègia 1 - Potenciar la consolidació d'un paisatge agrari dinàmic amb pagesos i ramaders

Per tal de garantir la viabilitat dels paisatges de la pedra en sec, és absolutament imprescindible que les activitats econòmiques que els han creat siguin viables, i evitar que les noves activitats que tenen lloc en aquests paisatges puguin deteriorar o fer desaparèixer aquest patrimoni.

Criteri 1.1. Controlar i limitar les compres de finques agràries per part de persones no pageses.

Acció 1.1.1. Protegir l'espai agrari en aquells punts on sigui vulnerable davant dels canvis d'usos del sòl, prohibint-hi la transformació de conreus.

Acció 1.1.2. Estudiar la possibilitat de crear una normativa urbanística que permeti, en aquells indrets on es consideri compatible, la rehabilitació de masos per a primera o segona residència sempre hi quan vagi acompanyada d'un projecte de manteniment del paisatge agrari de la totalitat de la finca.

Criteri 1.2. Evitar l'abandonament de l'activitat agrària als punts on aquesta és menys viable

Acció 1.2.1. Assegurar l'accessibilitat de l'agricultor als camps de conreu mitjançant el manteniment d'una xarxa de camins adaptada a les necessitats de la pagesia.

Acció 1.2.2. Crear ajudes i subvencions per assegurar el manteniment dels paisatges de secà que mantenen el patrimoni de la pedra en sec i que tenen dificultats per mantenir-se viables en el mercat.

Criteri 1.3. Mantenir les activitats ramaderes vinculades al territori

Acció 1.3.1. Recuperació i preservació dels lligallos (camins ramaders); Afavorir la utilització dels lligallos per tal que no es perdin en l'oblit (per exemple promovent la pastura o fins i tot mitjançant la utilització dels mateixos com a senders d'excursionisme).

Acció 1.3.2. Promoure la ramaderia extensiva al paisatge agrari de la pedra en sec, afavorint la pastura a sota dels oliverars i en els camps d'ametllers, com a benefici pels ramats que obtenen aliment i pels propis cultius, per tal de controlar l'estrat herbaci.

Estratègia 2 - Preservar un paisatge agrari ric en patrimoni conreat i patrimoni construït.

Criteri 2.1. Recolzar a l'agricultor a temps complet i les seves explotacions agràries per tal d'innovar i fer-les més rendibles.



Figura 13.23. Marges de pedra en sec fets amb taperot al litoral del Baix Ebre.

Acció 2.1.1. Aprofundir en la xarxa d'itineraris o recorreguts establerta en el capítol 8 per visitar els llocs amb més interès paisatgístic des del punt de vista del patrimoni de la pedra en sec.

Acció 2.1.2. Fomentar la diversificació d'activitats dins de l'explotació, promovent inversions innovadores però lligades a l'activitat agrària com l'agroturisme, la transformació artesanal de productes, l'aprofitament forestal, la producció energètica a través de la biomassa o l'energia solar fotovoltaica, etc.

Criteri 2.2. Promoure la importància de la preservació i manteniment de les construccions de la pedra en sec a partir del reconeixement professional i social del pagès en la seva funció productiva, ambiental i social.

Acció 2.1.3. Fomentar les mesures agroambientals. Aquestes comporten impulsar l'agricultor com a mantenidor del medi rural i dels serveis ecològics que la terra presta. Com a pràctica agroambiental



Figura 13.24. Bancals d'olivera amb marges de pedra seca seguint la topografia, als Vessants de Tivenys al coll de l'Alba.

per a la preservació del sòl hi ha la de conservació de les terrasses i dels marges de pedra en sec. Algunes mesures agroambientals es poden assolir a través de diversos mitjans com: PRODER o PDR (Programa de desenvolupament a Catalunya), contractes territorials (contracte entre pagès i societat fent d'intermediari l'Administració), accions de custòdia del territori (acord de gestió o de compra per garantir la seva conservació) o fons de terres.

Estratègia 3 - Una activitat agrària amb pedra en sec compatible amb la preservació del paisatge i la qualitat ambiental.

El cultiu predominant en el paisatge agrari de la pedra en sec és l'olivera. Es pot considerar, doncs, que les pràctiques ecològiques o integrades seran segurament les més viables en aquells indrets on, a conseqüència de l'elevat pendent, de la dimensió reduïda de les parcel·les, de la falta de

disponibilitat hídrica o de les dificultats de mecanització sigui pràcticament inviable el desenvolupament d'un oliverar intensiu. En aquestes zones, l'oliverar ecològic o integrat permetrà desenvolupar un equilibri amb el medi i alhora, obtenir rendiments extrems a l'explotació, ja sigui a través del valor afegit que es pot obtenir per la qualitat del producte elaborat, o a través de mesures agroambientals. Per contra, als territoris amb pendents suaus, amb sòls fèrtils i profunds, amb una major dimensió del parcel·lari i facilitat de mecanització, pot ser viable a nivell ambiental i sobretot econòmic el desenvolupament de plantacions d'oliverar intensives. Amb tot però, caldrà en aquestes zones tenir en compte les capacitats del medi, i conseqüentment, serà positiu promoure també en aquests espais l'olivera de producció integrada o ecològica i el manteniment de l'estructura que genera l'arquitectura rural de la pedra en sec.

Criteri 3.1. Establir un centre permanent de la informació de les construccions de pedra en sec. Realitzar tallers de formació per a construcció de pedra en sec. Més que un taller hauria de ser un Centre on hi hauria tota la informació sobre aquesta metodologia (banc de dades, llista de gent que domini la tècnica de construcció, antecedents...).

Criteri 3.2. Fomentar la implantació d'instal·lacions de generació distribuïda d'electricitat a partir de fonts renovables en el sector agrari.

Criteri 3.3. Promoure, a través de les eines i instruments de planificació i gestió del territori, polítiques de preservació i valorització de les construccions de pedra en sec.

Acció 3.3.1. Declaració de Bé cultural d'Interès Local (BCIL), d'aquells conjunts de pedra en sec més ben conservats.

Acció 3.3.2. Promoure la creació i aplicació d'instruments que permetin una gestió integral del paisatge de la pedra en sec de tot l'àmbit de les Terres de l'Ebre i que incideixin en el planejament territorial i urbanístic.

13.4. Paisatge d'atenció especial dels espais de la batalla de l'Ebre

La batalla de l'Ebre va tenir lloc entre el 25 de juliol i el 16 de novembre de 1938, en el marc de la Guerra Civil espanyola que va tenir lloc entre 1936 i 1939, en els preludis de la Segona Guerra Mundial (1939-1945).

A meitat de l'any 1938 l'exèrcit franquista estava avançant cap a Catalunya i cap a València, tenint ja pràcticament ocupada la resta de l'Estat espanyol. En arribar a la línia que conformen els rius Ebre i Segre, va establir-se un front. Aquest fet, va ser aprofitat per l'exèrcit republicà per preparar una ofensiva per recuperar terrenys ocupats per l'exèrcit franquista. El pas de l'Ebre per part de les forces republicanes és el fet que marca l'inici de la batalla de l'Ebre. Sobretot degut a la gran diferència de forces entre els dos exèrcits, on els republicans estaven clarament en inferioritat d'armament i soldats. Malgrat l'exèrcit republicà va poder recuperar uns 800km² ocupats per l'exèrcit franquista, finalment es va haver de retirar després de 115 quinze dies de batalla.



Figura 13.25. Riu Ebre prop de Riba-roja d'Ebre, escenari de la batalla de l'Ebre.

Un cop instal·lada la dictadura a l'Estat espanyol, durant 40 anys aquests espais de la batalla de l'Ebre van ser gairebé oblidats. Les úniques intervencions van ser la instal·lació en indrets significats d'algun monòlit per recordar els soldats caiguts en combat del bàndol guanyador. Per contra, el bàndol perdidor no va poder tenir cap element de record cap als seus soldats caiguts. Malgrat l'oblit al que la dictadura va sotmetre a aquests espais, s'han mantingut, en diversos estats de conservació, diversos elements que van caracteritzar la batalla, com són, per exemple, les trinxeres, els refugis o els edificis caiguts del poble vell de Corbera d'Ebre.

A la dècada de 1980, amb la recuperació de les institucions democràtiques, es van iniciar algunes tímides intervencions de recuperació de la memòria de la batalla de l'Ebre i dels espais que la recordaven. En aquest context, el 1988, l'artista Joan Brossa va instal·lar al poble vell de Corbera d'Ebre «La Bota», un poema visual en record « de tots els combatents antifeixistes que van lluitar per les llibertats democràtiques i nacionals de Catalunya ». El 1989, l'Agrupació de Supervivents de la Lleua del Biberó-41 va instal·lar el Monument a la Pau a la cota 705 de la serra de Pàndols. El 1993 la Generalitat de Catalunya va declarar el poble vell de Corbera d'Ebre com a Bé Cultural d'Interès Nacional (BCIN), en la categoria de lloc històric. Posteriorment s'han inclòs en el BCIN diversos espais històrics de la batalla de l'Ebre situats al municipi de la Fatarella, com són: les Devees-E-022, monòlit E-023, estela funerària Camposines-E-025, i Espai històric IV de Navarra-E-024.

El 2 d'abril del 2001 es va donar un impuls a la recuperació de la memòria històrica dels espais de la batalla de l'Ebre amb la creació del COMEBE (Consorci Memorial dels Espais de la Batalla de l'Ebre). Quatre anys després es van obrir al públic els primers espais del conjunt museístic i una primera ruta a l'entorn dels escenaris de la batalla de l'Ebre. Fins a dia d'avui s'han recuperat i senyalitzat diversos espais: Memorial de les Camposines (La Fatarella), espai històric Les Devees (La Fatarella), espai històric Els Barrancs (Vilalba dels Arcs), espai històric serra de Pàndols – Cota 705 (Pinell de Brai), espai històric Les cases caigudes (Pinell de Brai), els Quatre Camins (Vilalba dels Arcs), el castell de Móra d'Ebre i el Coll del Moro (Gandesa). Malgrat aquestes actuacions encaminades a la recuperació i dignificació d'aquests espais, no existeix un projecte clar de recuperació i explicació del paisatge de la batalla de l'Ebre. En aquest sentit, els espais de la batalla de l'Ebre estan mancats d'un projecte integral de recuperació, preservació i interpretació. Nombroses restes humanes i arquitectòniques de la batalla de l'Ebre es troben escampades i desprotegides en un procés de deteriorament preocupant. Manca clarament una visió global i un tractament ordenat del conjunt que permeti entendre el conflicte.

El seu valor històric, cultural i simbòlic identitari per a la població de les Terres de l'Ebre expliquen el seu tractament com a paisatge d'atenció especial.



Figura 13.26. Trinxeres republicanes prop de Vilalba dels Arcs, a l'Altiplà de la Terra Alta.

13.4.1. Caracterització

Com diuen Edmon Castell i Lluís Falcó al llibre *La Batalla de l'Ebre. Història, patrimoni, paisatge* (1999): «La batalla de l'Ebre és un esdeveniment bèl·lic molt important per a la història recent de Catalunya i per a la lluita antifeixista internacional. El seu record forma part del nostre paisatge. Queda fixat sobre el territori i és tangible gràcies a uns referents espacials i a unes restes arqueològiques. La batalla va ser un episodi efímer, però tots dos exèrcits van deixar sobre el paisatge molts artefactes i marques del seu pas. Marques que, amb el temps, s'han anat camuflant i es fan difícils de localitzar i entendre. Amb tot disposem d'elements que poden utilitzar-se per a interpretar la batalla de l'Ebre al mateix camp de batalla. Són les fortificacions, els escenaris i les restes simbòliques.»

Segons aquests autors, es poden identificar les fortificacions com aquelles construccions militars de caràcter efímer que hi ha al terreny: trinxeres, casamates, refugis, pous de tiradors, camins, observatoris, etc. Els escenaris estarien formats pels referents geogràfics, els equipaments i els

llocs d'ús comú on s'hi va desenvolupar algun esdeveniment relacionat amb la batalla: guals i ponts de riu des de Riba-roja d'Ebre fins Xerta; les cotes 698 i 705 de la serra de Pàndols, la serra de Cavalls, la serra de la Fatarella, etc.; encreuaments de carreteres de les Camposines (La Fatarella) o Quatre Camins (Vilalba dels Arcs); carrers, cases i ermites de Pinell de Brai, Corbera d'Ebre, la Fontcalda, etc.; els túnels, vies i estacions del ferrocarril a Bot, Ascó, etc. Les restes simbòliques estarien conformades per elements materials que recorden episodis i llocs concrets de la batalla: làpides, creus, plaques, monuments, etc. Aquests conjunts d'elements que avui dia es poden observar sobre el territori es troben en molts casos mimetitzats en el paisatge, sent molts d'ells pràcticament invisibles.

Ara bé, més enllà d'aquells elements que avui dia es poden observar sobre el territori, per entendre millor la batalla de l'Ebre en relació al territori i al paisatge, resulta interessant realitzar una abstracció sobre com era el paisatge al 1938.

Si es té en compte el relleu general d'aquest territori s'entén com l'exèrcit republicà va poder-se plantejar la recuperació del territori de la Terra Alta, el Matarranya i el Baix Aragó que havien ocupat les tropes franquistes. Aquest exèrcit va frenar l'avanç sobre Catalunya en topar-se amb la barrera natural que representa el riu Ebre i la gran trinxera que ha generat en excavar els materials tous compresos entre Almatret i la Fatarella. S'ha de tenir en compte que l'any 1938 el nombre de punts per creuar l'Ebre eren limitats i, la majoria d'ells, es feien en pas de barca. A més, el riu Ebre en excavar aquesta gran trinxera ha creat una sèrie de barrancs (al territori coneguts com a *fondos*), profunds i allargassats, perpendiculars a l'eix del riu Ebre i que adopten una direcció sud-oest i nord-est. En la mateixa direcció s'alineen més al sud les serres de Pàndols, serra de Cavalls, La Picossa-Barbers i serra del Tormo, que conformen una altra barrera física important que va frenar l'avanç de les tropes franquistes i explica l'establiment d'una línia de front. Aquesta gran trinxera natural que caracteritza aquest sector del territori, encara es repeteix quan hom s'aproxima més als petits detalls. La Terra Alta, entre la Fatarella i Horta de Sant Joan, està conformada per una mena d'espina dorsal, que s'ha mantingut més resistent a l'erosió, de la qual en deriven barrancs que drenen el territori cap a nord, cap al riu Matarranya, i cap al sud, cap al riu Sec. Aquest procés erosiu ha donat lloc un seguit de petites serretes i promontoris, que es conjunten amb els barrancs, i que prenen una direcció nord-sud, atrinxerant encara més el paisatge. Aquest fet és especialment significatiu al sector situat entre Gandesa, Vilalba dels Arcs, la Fatarella, Camposines i Corbera d'Ebre.

Pel que fa als usos del sòl predominants l'any 1938, es constata que la major part d'aquest territori estava conformat per conreus de vinya i olivera, amb molt petites formacions vegetals de bosquines de pi blanc. Per tant, es presenta un paisatge bèl·lic bidimensionat. Per una banda, una gran

complexitat orogràfica que obliga a les tropes franquistes a frenar el seu avanç alhora que possibilita l'ofensiva republicana per recuperar el territori perdut. Per altra banda, el predomini dels conreus representa un risc d'exposició a l'enemic molt gran que va obligar a la construcció de molts quilòmetres



Figura 13.27. Camps de conreu de vinya i olivera a les proximitats de Corbera d'Ebre.

de trinxeres per tal d'assegurar un mínim d'amagatall en front l'enemic.

Així doncs, aquest paisatge existent al 1938 permet interpretar com es va desenvolupar la batalla de l'Ebre en cadascuna de les seves fases (la preparació de l'ofensiva, el pas del riu, el màxim avançament republicà, les contraofensives franquistes i el replegament final). L'objectiu de l'exèrcit republicà era travessar el riu Ebre per diversos punts entre Ribera-roja d'Ebre i Xerta i, aprofitant els camins naturals que representaven els barrancs, remuntar cap a la Terra Alta des de l'Ebre, amb l'aliança de les trinxeres naturals que representaven la serra de la Fatarella i les serres de Pàndols i Cavalls, es volia avançar el màxim de territori possible vers el Matarranya i el Baix Aragó.

Amb l'estratègia d'un atac sorpresa sobre les posicions franquistes, els republicans van aconseguir guanyar uns 800km² de territori en només 48 hores, i fixar una línia de front entre la Pobla de Massaluca, Vilalba dels Arcs, Gandesa i la serra de Pàndols. El paper del paisatge, juntament amb el fet que el general Franco va mobilitzar nombrosos efectius cap aquesta línia de front, pot ajudar a entendre el perquè aquest va ser el màxim punt d'avanç de l'exèrcit republicà. Reconquerir el

territori comprès entre el riu Ebre i aquesta línia de front va ser fàcil pel fet que l'orografia permetia accions sorpresa sobre l'enemic. Un cop situats a l'altiplà de la Terra Alta, el paisatge es torna més planer, amb poques opcions d'amagatall i, per tant, es veu frenat l'efecte sorpresa. El territori comprès entre La Pobla de Massaluca, Vilalba dels Arcs i Gandesa, a banda d'estar intensament conreat, està desprovist de barrancs i serres que permetessin fixar posicions d'atac i això va frenar els objectius republicans d'avançar fins el Baix Aragó.

Un cop Franco va ordenar la contraofensiva, es va trobar amb la dificultat d'avançar pel territori més escarpat que representen les serres de Pàndols i Cavalls i de La Fatarella, alhora que va permetre a l'exèrcit republicà fixar millor les seves posicions, així com planificar una retirada. Hi ha notícies que l'exèrcit franquista, infinitament superior en soldats i armament, durant moltes jornades només



Figura 13.28. Serra de Cavalls, que separa la Cubeta de Móra amb l'Altiplà de la Terra Alta, i que va ser dels darrers llocs on va resistir l'exèrcit republicà davant les contraofensives de l'exèrcit franquista.

va poder avançar a raó de 250 m diaris, i molts dies era l'exèrcit republicà qui recuperava posicions perdudes.

D'acord amb la nomenclatura que utilitza el COMEBE, actualment al paisatge d'atenció especial dels espais de la batalla de l'Ebre hi són visibles un seguit d'*espais de memòria* que han estat recuperats. Es tracta d'indrets on hi va haver accions de combat on, mitjançant tècniques d'excavació

arqueològica i restauració, s'intenten recrear algunes de les sensacions que vivien els combatents i conèixer, de primera mà, els escenaris on es va desenvolupar la batalla. Aquests espais històrics actualment recuperats són:

- **Poble vell de Corbera d'Ebre.** El Poble Vell de Corbera d'Ebre, situat al capdamunt del turó de la Montera, esdevé un símbol clar i evident de la tragèdia de la guerra. Amb una població l'any 1938 propera als 2.500 habitants, els seus carrers i cases en runes són, avui dia, un testimoni mut de la violència i de les brutals conseqüències dels bombardeigs aeris i d'artilleria que van patir durant tota la batalla les poblacions civils de la zona. La nit del 25 de juliol les forces de la República van creuar el riu, tot iniciant el que havia de ser una llarga batalla. Aquell mateix matí les seves avantguardes van entrar a Corbera d'Ebre i van ocupar la població cap a les dues del migdia, després de breus combats amb les forces franquistes que la defensaven. La població va restar en mans republicanes des del primer dia de la batalla fins al 4 de setembre quan la quarta ofensiva franquista



Figura 13.29. Vista del poble vell de Corbera d'Ebre despoblat arran del bombardeig franquista que va destruir-lo.

va aconseguir trencar les línies republicanes i les va obligar a retirar-se de Corbera.

- **Memorial de les Camposines. La Fatarella.** Monument ossera de nova planta. La seva



Figura 13.30. Fotografia del pas de l'Ebre a Miravet per part de l'exèrcit republicà el 25 de juliol de 1938.

construcció respon a l'objectiu d'enterrar-hi les despulles de molts d'aquells combatents que, encara avui en dia, resten enterrats en diferents indrets del territori.

- **Espai històric Les Deveses. La Fatarella.** A poc menys de 2 km del nucli urbà de la Fatarella hi ha un seguit d'espais que formaven part d'una de les línies defensives republicanes construïdes en aquell sector del front. Una línia de trinxera principal, amb dos pous de tirador i un conjunt de dos refugis excavats sobre el terreny on descansaven les tropes aquarterades a la posició.

- **Espai històric Els Barrancs. Vilalba dels Arcs.** A 5km del nucli urbà de Vilalba dels Arcs, es conserva una de les xarxes defensives que l'Exèrcit de l'Ebre va bastir per tal de defensar-se de les contraofensives franquistes. Els Barrancs és un fragment d'un sector del front que va restar estabilitzat durant tota la batalla i que, per tant, presenta un estat de conservació excepcional. La seva restauració i excavació arqueològica permet recuperar un circuit de prop de 100 m lineals de trinxera.

- **Espai històric Serra de Pàndols – Cota 705. Pinell de Brai.** Ubicat en la cota més alta de la

serra de Pàndols, impulsada el 1988 pels membres de l'Agrupació de Supervivents de la Lleua del Biberó 1941. Seguint els mateixos criteris utilitzats al poble vell de Corbera d'Ebre, la intervenció del Consorci es circumscriu a la millora de la senyalització d'aquest espai, tant la direccional com la informativa.

- **Espai històric Les cases caigudes. Pinell de Brai.** Al nucli urbà del Pinell de Brai es conserven un conjunt d'edificacions que van ser destruïdes durant la batalla de l'Ebre com a conseqüència dels bombardeigs de l'artilleria franquista sobre la població, que era un dels centres d'aprovisionament i serveis de l'Exèrcit Popular de la República. Tot i que aquesta població va ser reconstruïda durant la postguerra, aquest conjunt d'edificis van restar inalterats.

El mateix COMEBE està bastint una xarxa de centres d'interpretació que complementen els espais de memòria recuperats. Aquests centres són: Les veus del front (Pinell de Brai); Hospitals de sang (Batea); 115 dies (Corbera d'Ebre); La participació Internacional (La Fatarella); Soldats a la trinxera (Vilalba dels Arcs). En redacció i/o en procés de construcció es troben els següents: Les veus de la



Figura 13.31. Detall del monument aixecat pels supervivents de la Lleua del Biberó, a la Cota-705 de la serra de Pàndols.

memòria-CEBE (Gandesa); El pas del riu (Mora d'Ebre); Aula didàctica (Ascó).

Però a marge d'aquests espais de memòria recuperats, i dels centres d'interpretació, el riu, les

serres de Pàndols i Cavalls, els pobles i els camps de conreu del sector comprès entre el riu Ebre i l'altiplà de la Terra Alta, globalment són encara avui testimonis del que va succeir durant els 115 dies que va durar la batalla de l'Ebre. A banda dels molts testimonis materials (trinxeres, refugis, restes d'armament, entre d'altres), persisteixen en aquest paisatge molts records dels fets i significats que va tenir aquell cruent enfrontament. Molts dels testimonis materials són coneguts, però molts d'altres s'han perdut en l'anonimat del temps i el pas dels anys els ha desfigurats, el ha cobert o, els vents i



Figura 13.32. Vista del nucli urbà de Gandesa a la primera meitat del segle XX.

les pluges, els han desgranat o enfonsat.

La batalla de l'Ebre es va lliurar fonamentalment en tres espais característics, que és on més incidència va tenir l'acció bèl·lica: a les muntanyes de Pàndols i Cavalls; al sector oriental de l'altiplà de la Terra Alta; i al riu Ebre. Al llarg de tots els escenaris on va desenvolupar-se la batalla de l'Ebre es poden contemplar tot un conjunt d'elements materials, que volen recordar, commemorar o fins i tot poetitzar les persones, sobretot els combatents, que van lluitar i morir durant els enfrontaments. Són els records explícits de la lluita, situats en la major part en llocs molt significatius de la batalla, amb una clara intenció de fer memòria i deixar constància de la batalla. Alguns són senzilles làpides funeràries individuals d'algun soldat mort, tot i que la majoria són recordatoris col·lectius en forma de monument,

generalment molt senzill, dels combatents d'un o altre exèrcit, situats en paratges on la mortaldat fou esfereïdora. Altres estan pensats no solament en un sentit recordatori sinó també de reconciliació, com per exemple el monument de la *quinta del biberó*, erigit als peus de la cota 705, que recorda un dels indrets on la lluita fou més dura i que aplega restes de combatents dels dos exèrcits. El conegut com a memorial de les Camposines, recentment construït, vol afavorir el mateix, ser una fita de reconciliació.

A nivell dels nuclis urbans, encara es possible contemplar restes de la batalla, especialment en el cas de la Montera, el poble vell de Corbera d'Ebre, o del Pinell de Brai, que van resultar afectats pels bombardejos que van provocar l'abandonament i ja no es va tornar a ocupar. En algunes façanes d'altres pobles encara es poden veure els impactes de les bales o la metralla així com també contemplar algunes cases afectades, abandonades i sense reconstruir.

És interessant tenir en compte el posicionament dels principals miradors de la batalla, tant els que es van utilitzar en l'època en que aquesta es va desenvolupar, com en l'actualitat. Els dos principals miradors de la batalla estan situats fora de l'espai estricte on es considera que va tenir lloc els principals fets bèl·lics. Per una banda, l'exèrcit republicà tenia el principal observatori a la Mola de Sant Pau, a la Serra del Tormo (municipi de la Figuera, comarca del Priorat), des d'on es contemplava perfectament la pròpia serra del Tormo, el riu Ebre, i la serra de la Fatarella, així com un sector de l'altiplà de la Terra Alta. Des d'aquest punt es va poder planificar l'ofensiva per recuperar el territori ocupat per l'exèrcit franquista. Per altra banda, l'exèrcit franquista, un cop els republicans van iniciar l'ofensiva, va establir un observatori al coll del Moro, on fins hi tot el mateix general Franco s'hi va desplaçar per dirigir personalment algunes de les contraofensives del seu exèrcit.

Valors

- El riu Ebre és un element clau per al manteniment de la biodiversitat en aquest sector de les Terres de l'Ebre.
- Hi ha diversos espais d'aquest tram del riu Ebre, com les illes del riu Ebre o les riberes de l'Ebre a Flix, que estan inclosos al Pla d'Espais d'Interès Natural.
- La serra del Tormo i les serres de Pàndols i Cavalls estan parcialment incloses en el PEIN, de la mateixa manera que els *fondos* de pinedes de pi blanc del sector La Pobla de Massaluca-La Fatarella-Riba-roja d'Ebre.
- Els mosaics agroforestals de l'altiplà de la Terra Alta tenen un valor elevat per al manteniment de la biodiversitat dels espais de secà, així com un valor de connectivitat entre els espais inclosos al

PEIN. També tenen una funció de prevenció dels incendis forestals, pel manteniment d'àrees conreades que fragmenten les masses forestals.

- Paisatge de memòria històrica, tant per als supervivents com per a les generacions posteriors i actuals.
- Valor simbòlic i identitari del la batalla de l'Ebre com a referent de la resistència i la defensa dels valors democràtics de la segona república i de les institucions catalanes.
- El paisatge de la batalla de l'Ebre com a museu territorial de recuperació de la memòria històrica.
- Paisatge per la interpretació i sensibilització ciutadana amb potencial per a la recuperació de la memòria democràtica, realçant els valors de la llibertat i la democràcia.
- El turisme cultural que es veu atret per aquest tipus de recurs pot contribuir al progrés social i econòmic de la zona, amb una oferta de qualitat i amb la pretensió d'educar per la pau i en els valors democràtics.
- La funció pedagògica que té aquest paisatge pot comportar l'establiment d'un seguit d'activitats educatives vinculades, que atreguin contingents de població escolar força importants.
- L'aprofitament turístic i recreatiu d'aquests paisatges pot comportar l'establiment d'un seguit de negocis paral·lels que serveixin i aprofitin els fluxes de visitants.
- El manteniment d'aquest paisatge, directament vinculat al manteniment de l'activitat agrícola que l'origina, està directament vinculat al valor productiu dels conreus de vinya i d'oliveres.
- El paisatge de mosaic agroforestal de l'altiplà de la Terra Alta estructurat per l'arquitectura de la pedra en sec, juntament amb la potenciació del paisatge de la batalla de l'Ebre, poden esdevenir la base per al desenvolupament econòmic alternatiu, basat en un paisatge de qualitat que sustenti la proliferació d'activitats relacionades amb els productes agrícoles de qualitat, la memòria històrica, el turisme rural o l'ecoturisme.

Dinàmiques

- L'abandonament dels conreus per baix rendiment dels productes agrícoles, sobretot en el sectors dels Costers de l'Ebre, pot comportar la pèrdua de l'essència del paisatge de la batalla de l'Ebre de

l'any 1938. A més, aquest porta implícit un increment del risc d'incendi forestal, com ja ha quedat demostrat amb els incendis que les darreres dècades han afectat al sector de la Pobla de Massaluca-Vilalba dels Arcs-La Fatarella-Riba-roja d'Ebre.

- La construcció de parcs eòlics es perfila com la transformació paisatgística més rellevant que afectarà al paisatge de la batalla de l'Ebre en els propers anys.
- Algunes modificacions induïdes per la implantació del reg de suport (infraestructures de reg i canvis en els conreus amb aplanament de finques) pot modificar puntualment algun espai històric.
- El risc d'incendi forestal és alt a tots els sectors forestals inclosos els espais de la batalla de l'Ebre (Costers de l'Ebre, Serra del Tormo i Serres de Pàndols-Cavalls).

13.4.2. Estratègies i criteris

La lluita desenvolupada durant els 115 dies del combat es va caracteritzar per les grans concentracions d'artillers i els bombardejos massius, que es van acarnissar tant amb els soldats i la població civil, com amb el paisatge. Aquesta situació va forçar a la població a abandonar els pobles i els camps.

Les traces sobre el paisatge encara són presents avui en dia. Aquest fet, no s'ha degut a la voluntat explícita de conservar els senyals de la guerra ni a cap desig de preservar-los, sinó a la situació de postergació i oblit d'aquestes comarques, especialment la Terra Alta, que han patit a causa de la destrossa moral i física que van representar la Guerra Civil i la batalla en la seva gent i en el seu paisatge. Els darrers anys, però, fruit d'una voluntat de recuperació i amb un clar interès per conèixer, humanament i històricament el que va significar la batalla de l'Ebre per aquestes terres, és possible veure alguns espais on aquesta va desenvolupar-se. De tota manera, encara queden molts espais inexplorats o desconeguts on es troben molts senyals dels combats i les seves conseqüències.

Estratègia 1 – Redactar un projecte integral de recuperació del camp de batalla basat en la preservació i interpretació paisatgística.

Criteri 2.1. Establir les aliances necessàries per redactar un projecte únic de recuperació del camp de batalla basat en la preservació i interpretació del paisatge.

Estratègia 2 – Crear i potenciar itineraris i miradors que expliquin el paisatges, actuals i històrics de la batalla de l'Ebre.

Criteri 2.1. Establir una xarxa de recorreguts, motoritzats i no motoritzats, que permeti aproximar-se als paisatges de la batalla de l'Ebre.

Criteri 2.2. Establir una xarxa de paradors i miradors a la vora de les carreteres, en indrets que permetin la contemplació i coneixement d'aquests paisatges. L'acondicament dels miradors i paradors s'ha de fer de tal manera que s'eviti la artificialització innecessària.

Criteri 2.3. Crear una senyalització, harmònica i discreta, a les vores de les carreteres que permeti un correcte seguiment dels itineraris motoritzats.

Estratègia 3 – Ampliar la recerca en l'anàlisi del paisatge històric.

Criteri 3.1. Fomentar estudis que permetin entendre com era el paisatge durant la batalla de l'Ebre, i plantejar-se la recuperació d'alguns fragments de paisatge tal com eren l'any 1938.

Criteri 3.2. Crear, dins el COMEBE, una línia específica en recerca i catalogació dels paisatges històrics.

Estratègia 4- Vincular el paisatge de la batalla de l'Ebre amb altres experiències de posada en valor d'espais històrics de batalles, tant a nivell europeu com mundial.

Criteri 4.1. Crear un comitè dins el COMEBE que es relacioni formalment amb altres entitats internacionals que treballin en la mateixa línia d'actuació.

Criteri 4.2. Homologar les actuacions a realitzar amb les dutes a terme en altres indrets d'Europa i el món.

Estratègia 5 – Revaloritzar, adequar i difondre els paisatges per al seu ús pedagògic i turístic.

Criteri 5.1. Realitzar un estudi d'impacte i integració paisatgística del conjunt de projectes eòlics d'aquestes contrades. Aprofundir en els aspectes d'aprofitament de l'energia eòlica a escala local i distribuïda, per al benefici de les comunitats locals.

Criteri 5.2. Desenvolupar el potencial didàctic i educatiu que presenta el paisatge de la batalla de l'Ebre

Criteri 5.3. Incloure els paisatges de la batalla de l'Ebre en les campanyes de promoció turística de les Terres de l'Ebre.