

12. PAISATGES D'ATENCIÓ ESPECIAL

12. PAISATGES D'ATENCIÓ ESPECIAL

El *Prototipus de catàleg de paisatge* preveu que, en aquells casos en què sigui necessari recollir l'existència d'espais amb trets molt singulars, es puguin identificar uns paisatges d'atenció especial (PAE) que permetin precisar a una escala de més detall. Aquests espais són porcions de territori que presenten una determinada heterogeneïtat, complexitat o singularitat des d'un punt de vista paisatgístic, per exemple, els indrets amb una intensa i ràpida transformació dels seus usos, i que, per tant, necessiten directrius i criteris específics per poder ser protegits, gestionats i ordenats.

El paper dels paisatges d'atenció especial és clau per plantejar altres objectius de planejament que no siguin el merament territorial, com és el cas de l'urbanístic. Les decisions preses en l'àmbit urbanístic són, de fet, les que acaben tenint més incidència sobre el paisatge, o almenys les que són més fàcils de percebre per part de la població.

En el conjunt de les Comarques Gironines s'han identificat tres Paisatges d'Atenció Especial:

- el paisatge de l'àrea urbana de Girona.
- el paisatge de la vall d'en Bas.
- el paisatge litoral de Girona.

El paisatge de l'àrea urbana de Girona és un paisatge que es caracteritza per la presència d'unes dinàmiques molt intenses de transformació. Aquestes dinàmiques es localitzen sobretot en tres àmbits: a les perifèries urbanes, a l'entorn del gran eix d'infraestructures viàries de comunicació que travessa en direcció nord-sud l'àrea, i al voltant del gran pol industrial i de serveis que s'està configurant en torn de l'aeroport Girona-Costa Brava.

El paisatge de la vall d'en Bas és un paisatge agrícola tradicional amb un alt significat identitari i uns valors ecològics, històrics, socials i simbòlics elevats que estan amenaçats per l'impacte que hi pugui tenir l'obertura del túnel de Bracons i la millora dels accessos viaris.

El paisatge litoral de Girona és un paisatge que ha sofert una intensa transformació en les darreres dècades a causa del desenvolupament del sector turístic i que necessita d'una intervenció paisatgística que recuperi en la mesura que sigui possible el caràcter i els valors propis del paisatge de la façana litoral, o si més no que eviti la seva completa transformació i banalització.



Figura 12.1. Extrem nord de l'àrea urbana de Girona.



Figura 12.2. La plana d'en Bas.



Figura 12.3. El litoral del golf de Roses.

12.1 El paisatge de l'àrea urbana de Girona

La Girona actual forma un sistema urbà que ultrapassa, de forma clara i incontestable, els límits administratius de la pròpia ciutat. El desenvolupament urbà de l'àrea urbana de Girona és fruit dels canvis socioeconòmics globals, la generació, relocalització o cessament de determinades activitats econòmiques, canvis en els hàbits de consum, l'adopció de noves pautes culturals, hàbits residencials, etc. En aquest context certament canviant l'administració no pot defugir la seva responsabilitat a l'hora d'afrontar algunes de les conseqüències que aquestes dinàmiques socials i econòmiques generen en el territori i el paisatge: elevat consum de sòl, aparició d'una perifèria urbana fragmentada i banalitzada, i tota una sèrie d'impactes i riscos que incideixen directament sobre el paisatge i els seus valors. La delimitació, caracterització i establiment de mesures per al present paisatge d'atenció especial respon a la necessitat d'abordar, d'una forma global però centrant-se específicament en el paisatge, una de les àrees de l'àmbit on aquestes dinàmiques s'estan succeint a major velocitat.

El present PAE engloba gairebé la totalitat de la unitat de paisatge Pla de Girona, extenent-se per les veïnes d'Estany de Banyoles, Gavarres, Plana de la Selva, Rocacorba i Terramprims. Agafa els nuclis de Girona, Salt, Sarrià de Ter, Sant Julià de Ramis, Celrà, Sant Gregori, Bescanó, Aiguaviva, Vilablareix, Fornells de la Selva, Quart i Riudellots de la Selva. Afecta així mateix a parts dels municipis de Vilobí d'Onyar, Campllong, Llambilles i Palol de Revardit. Si bé l'àmbit funcional de Girona s'estén més enllà de l'àrea delimitada, l'espai delimitat constitueix una àrea morfològicament unitària.

Girona ha anat configurant amb els anys una gran unitat morfològica i funcional. El sistema pivota a l'entorn de l'àrea urbana central (el continu urbanitzat que engloba la mateixa Girona, Salt, Sant Julià de Ramis, Sarrià de Ter i Vilablareix), els principals eixos viaris i ferroviaris i, de forma creixent, el conjunt que formen l'aeroport Girona – Costa Brava i el CIM de la Selva.

A la perifèria de l'àmbit central s'hi estan desenvolupant un seguit d'activitats i equipaments que transformen aquest entorn. En alguns casos la transformació genera espais plenament urbans, mentre que en d'altres conviuen antics paisatges agraris amb polígons industrials, espais residencials i equipaments comercials, centres d'oci, etc. A la perifèria de l'àmbit apareixen espais residencials, crescuts a l'entorn d'antics nuclis rurals.



Figura 12.4. Mosaic paisatgístic de l'àrea urbana de Girona a Sarrià de Ter.

El paisatge d'atenció especial pren en consideració alguns dels plans i projectes que incidiran properament en aquest espai, especialment del Pla Director Urbanístic del Sistema Urbà de Girona (PDUSUG).

Els importants canvis en les pautes d'assentaments urbans, lligats a la important activitat constructiva dels darrers anys, ha fet variar de forma significativa el paisatge.

12.1.1. Caracterització d'espais i valors paisatgístics

Els principals espais i valors paisatgístics de l'àrea urbana de Girona són:

- La importància del **patrimoni monumental de Girona**: el Barri Vell de la ciutat, el pas de l'Onyar i altres espais de la ciutat han estat transformats en una important operació de regeneració urbana, iniciada amb l'arribada dels governs democràtics.
- El **Parc de la Devesa de Girona** és un dels parcs urbans més grans de Catalunya; una frondosa arbreda on predominen els plàtans i que compta amb uns bells jardins romàntics, així com la presència de diversos usos i equipaments d'ús ciutadà.
- El **volcà de la Crosa de Sant Dalmai** és un dels principals exemples de vulcanisme explosiu de la península. Tot i les alçades modestes, els valors paisatgístics deriven de l'amplada del cràter i d'un mosaic agroforestal en conjunt ben conservat.
- Les **ribes del Ter** tenen un important valor ecològic, fet que ha motivat la seva inclusió a la Xarxa Natura 2000, així com la redacció de plans especials, per part dels ajuntaments de Girona i Salt, per tal de preservar els valors i regular els usos de les hortes periurbanes adjacents al Ter. L'existència de les hortes proporciona un important valor social a l'espai.
- La **riera d'en Xuncla** i els seus entorns. Forma part de la xarxa Natura 2000 a causa dels seus valors ecològics. Els frondosos boscos que es troben al llarg i ample del seu recorregut, així com l'existència de vells molins i petites esglésies per tot el sector que va des de Sarrià de Ter fins a Canet d'Adri, dota aquest àmbit territorial també de valor patrimonial i estètic.
- El **massís de les Gavarres** ocupa una posició estratègica al voltant d'espais molt habitats. L'espai occidental de l'àmbit limita amb la ciutat de Girona, essent especialment rellevant la Vall de Sant Daniel, lloc que compta amb la presència de multitud de fonts i de diversos camins i senders molt utilitzats per la població gironina.
- La **muntanya de Sant Julià** separa el pla de Girona dels Terraprimers. Coronada pel castell homònim, una fortificació del segle XIX, compta amb la presència d'importants vestigis arqueològics d'època ibèrica i tardoromana, així com amb l'església dels Sants Metges (s. IX). Les muntanyes es troben molt fragmentades pel pas d'infraestructures (N-II i AP-7).
- La **plana de Can Abres i el cim de Sant Roc**, entre Vilablareix i Sant Dalmai (Vilobí d'Onyar), separa l'entorn més immediat de Girona de l'aeroport Girona – Costa Brava. El pas de les

infraestructures és més oriental i ha permès conservar els valors propis dels paisatges agroforestals.

- Les **hortes periurbanes de Salt i Santa Eugènia**, les quals posseeixen uns valors socials que han estat considerats en la formulació de la proposta de Cinturó Verd per a l'àrea urbana de Girona.

12.1.2. Dinàmiques paisatgístiques



Figura 12.5. Mosaic agroforestal amb bosc de ribera entre Aiguaviva i Riudellots.

Les principals dinàmiques paisatgístiques de l'àrea urbana de Girona són:

- El **creixement urbà de Girona**. El contínuum urbà ha anat expandint-se els darrers decennis fins a sobrepassar els límits municipals de Girona i ajuntar-se, ja sigui administrativament o morfològicament, amb els espais veïns. Girona, Salt, Sant Julià de Ramis, Sarrià de Ter i Vilablareix, formen un continu urbanitzat que s'expandeix a redós de les principals infraestructures. El paisatge dels espais periurbans presenta característiques de transició entre l'ambient urbà i el rural, fent visible una barreja d'usos de tota mena i subjecte a una forta pressió urbanística. El sòl classificat com a urbanitzable es concentra al sud, sobretot a Salt i a Vilablareix i també al nord-est, a Celrà, on es localitza el polígon industrial més gran de l'àrea urbana i diversos nous sectors d'habitatge.

La manca d'espais públics, ja siguin parcs o places, ha estat històricament deficitària. Els ajuntaments democràtics de l'àrea urbana de Girona han fet esforços ingents per recu-



Figura 12.6. Construcció de la línia del TAV a Riudellots.

perar espais per la ciutadania, ja sigui mitjançant plans de millora urbana, com per exemple el Parc del Migdia de Girona, l'habilitació d'espais lliures per a ús social (Deveses de Salt, etc.) o les cessions de nous plans parcials.

La **dialèctica centre-perifèria** a l'àrea urbana de Girona és complexa. L'externalització d'activitats de Girona a la perifèria i la progressiva terciarització de la ciutat ha generat importants disfuncions paisatgístiques en alguns municipis que només s'entenen des d'una perspectiva de sistema urbà. Alguns d'aquests municipis han tingut creixements residencials o industrials recents que han alterat de forma profunda la seva morfologia urbana.

L'activitat industrial es concentra a l'entorn de Riudellots de la Selva i Celrà, dos municipis marcats paisatgísticament per uns polígons industrials que superen en escreix la dimensió de les seves zones residencials. Els polígons industrials no han seguit criteris definits d'integració paisatgística.

Els habitatges unifamiliars es concentren sobretot als municipis de Celrà, Fornells de la Selva, Quart, Sant Gregori i Vilablareix, municipis que han experimentat un important creixement

dels seus teixits urbans. A Medinyà hi ha una marcada dicotomia entre els paisatges a l'entorn de la carretera A-2 dels de la part alta del municipi, que connecten amb la plana agrícola del nord de Sant Julià de Ramis.

La morfologia urbana i l'activitat econòmica és en bona mesura la unió de la relació centre – perifèria descrita en els punts anteriors i el pas d'**importants vies de comunicació** que condicionen i dirigeixen creixements urbans.

Hi transcorren l'autopista AP-7 i la carretera A-2, que constitueixen el principal eix viari entre la península i França. A banda, hi ha un bon nombre de carreteres supracomarcal: la finalització de la carretera C-25 o eix transversal, un sector de les carreteres C-66, C-35 i C-65. La via ferroviària està formada per l'eix Barcelona – Portbou i les vies del Tren de Gran Velocitat.

Els eixos viaris polaritzen en bona mesura l'activitat econòmica. Al llarg d'aquestes vies de comunicació hi ha una sèrie d'elements dissonants. Les activitats econòmiques que hi ha no han seguit mesures d'integració paisatgística, fet que genera una barreja de volums, esquemes cromàtics i manca general d'espais oberts.

A l'entorn dels principals **eixos viaris** hi proliferen així mateix tanques publicitàries situades fora de l'entorn estrictament urbà, fet que suposa un incompliment del Decret Legislatiu 2/2009, pel qual s'aprova el Text refós de la Llei de carreteres.

La **fragmentació paisatgística**. L'estructura paisatgística de la perifèria urbana de Girona presenta un alt grau de fragmentació. El fenomen redunda en un empobriment general dels espais naturals i la successió inconnexa i sense solució de continuïtat d'àmbits molt diferents.

L'**entorn de l'aeroport** està condicionat per la Llei 48/1960 de navegació aèria, el decret 584/1972, i les reformes posteriors, que estableixen les servituds aeronàutiques per tal de garantir la seguretat aèria. L'aplicació d'aquesta legislació ha generat l'aparició d'amplis espais que no han rebut cap tipus d'impacte paisatgístic.

L'important creixement de l'aeroport ha generat, però, la proliferació de diferents activitats econòmiques entre l'aeroport i l'autopista: serveis de lloguer de vehicles, aparcaments, hotels, el Centre Logístic de la Selva, etc. La creació d'aquests serveis associats a l'aeroport no ha seguit cap criteri unitari d'integració en l'entorn.

El Pla de Salt i el Pla de Vilablareix tenen un important paper estratègic, ja que és on s'estan concentrant actualment bona part dels creixements urbanístics. Cal concentrar els



Figura 12.7. Cartell informatiu sobre els valors del paisatge de la vall d'en Xuncla.

esforços en aquests espais per intentar compactar les estructures urbanes i preservar espais oberts.

12.1.3. Estratègies, mesures i accions

Les dinàmiques paisatgístiques detectades fan recomanables l'adopció d'un marc estratègic que garanteixi la preservació dels seus valors. Les principals línies estratègiques, mesures i accions vinculades són:

Estratègia 1. Execució del projecte de Cinturó Verd de l'Àrea Urbana de Girona:

- Es tracta d'una eina transversal de millora i revitalització del paisatge impulsada per l'Àrea de Medi Natural de la Diputació de Girona. La figura 12.8 mostra el Cinturó Verd.
- Permeabilització de les infraestructures existents i les de nova execució de manera coordinada per tal d'assegurar la seva efectivitat.

Estratègia 2. Assoliment d'un paisatge urbà de màxima qualitat estètica:

- Coordinació, a nivell supramunicipal, per garantir un mínim de coherència pel que fa al tractament unitari del paisatge urbà: enjardinament de rotondes i vies urbanes, senyalització vertical, mobiliari urbà, materials emprats, etc.
- Tendir cap al soterrament dels contenidors d'escombraries, posant un especial èmfasi en aquells espais on es genera impacte visual sobre el patrimoni històric.
- Garantir un bon manteniment dels parcs i jardins d'ús ciutadà.
- Ús d'espècies vegetals autòctones en els jardins públics.
- Redacció i execució d'un pla d'enjardinament del riu Onyar entre la Plaça Catalunya i el Pont de Pedra (Girona).
- Sense comprometre la funcionalitat, garantir un alt nivell de qualitat paisatgística en els terrenys alliberats del viaducte del ferrocarril al seu pas per Girona.

Estratègia 3. La preservació d'aprofitaments urbanístics en els sectors de major vàlua paisatgística:

- Contenir la urbanització a l'interior del pla de Salt, evitant la dispersió cap al pla de Vilablareix, a l'oest de l'autopista AP-7.
- Tendir a la compacitat urbana evitant la fragmentació i els models d'urbanització extensiva en baixa densitat.
- Manteniment dels valors de la plana de Ca n'Abres, Sant Roc i Muntanya de Sant Julià.

Estratègia 4. La recuperació d'aquells àmbits que poden esdevenir potencials connectors ecològics:

- Recuperació de corredors com el Crosa – Gavarres i Mont Aspre – Muntanya de Sant Julià.

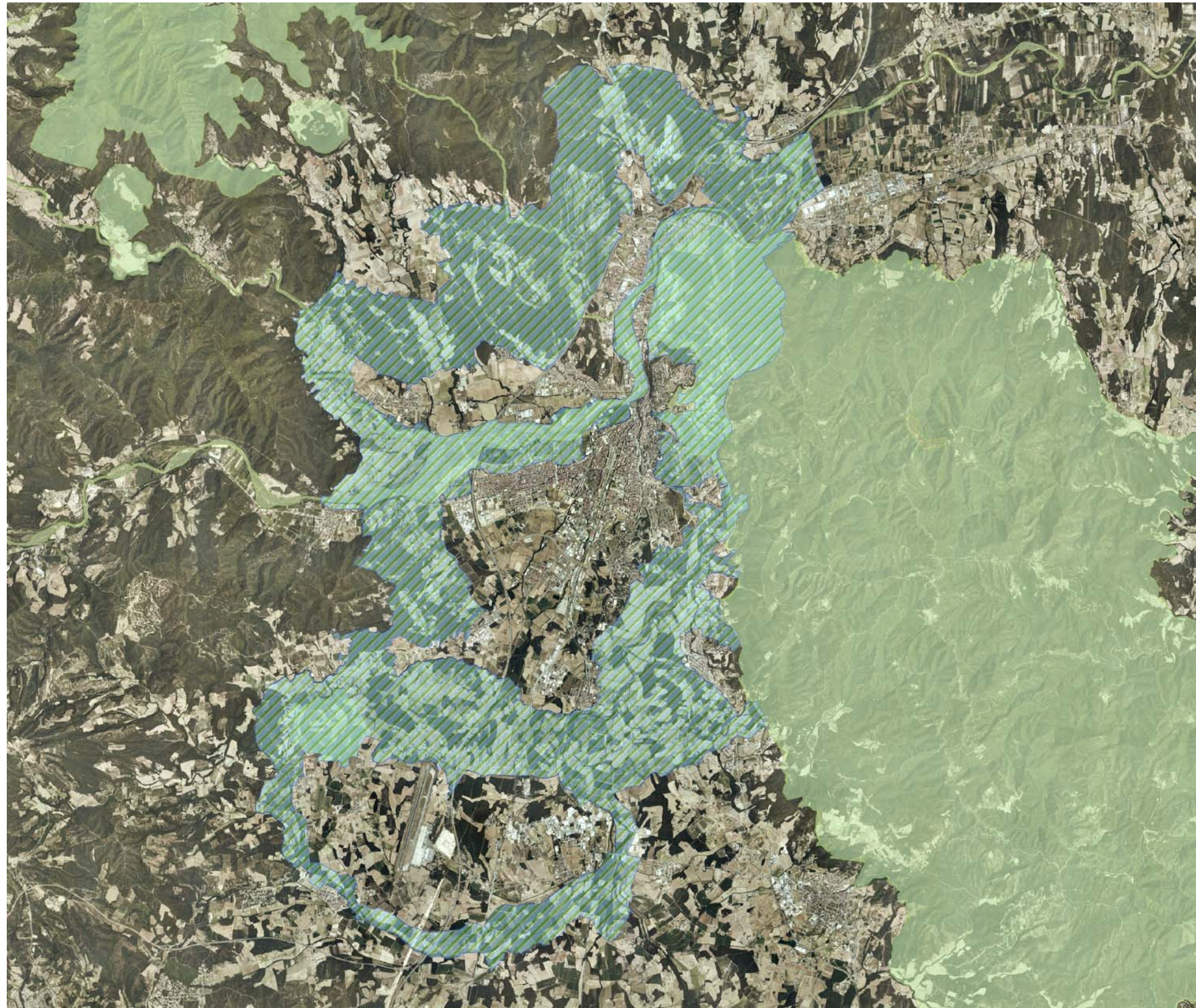


Figura 12.8: El Cinturó Verd de l'Àrea Urbana de Girona (espai ratllat)



Figura 12.9. Passeig del riu a Sarrià de Ter

- Eliminació de barreres físiques al riu Ter i construcció d'escales de peixos.
- Reformar aquelles infraestructures de transport que comprometen els fluxos de connectivitat social i ecològica.
- Senyalització de punts emblemàtics i miradors que permetin divulgar les característiques paisatgístiques de la zona.

Estratègia 5. Evitar la banalització paisatgística dels espais periurbans i industrials:

- Definir un tractament unitari pel que fa al parc de les Deveses Salt que inclou les hortes d'aquest municipi, les ribes del Ter, la Devesa de Girona i les hortes de Santa Eugènia.
- Regulació dels tipus d'estructures permeses dins dels horts periurbans i dels materials a utilitzar per a la seva delimitació.
- Millorar la integració paisatgística dels polígons industrials en relació amb l'entorn immediat, mitjançant mesures com la creació de barreres arbrades i espais enjardinats en el seu perímetre i el tractament estètic d'edificis, tancaments i mobiliari.
- Establir un protocol per evitar l'aparició de runes, embalatges, bidons, etc. a cel obert.
- Enderrocar les naus industrials en desús que no es puguin reutilitzar.
- Ordenació dels espais adjacents a l'Aeroport Girona – Costa Brava. Reconsiderar la conveniència de construir la segona pista de l'aeròdrom, vista la seva afectació a la plana de Ca n'Arbres.

Estratègia 6. L'ordenació del paisatge de les infraestructures, especialment de les entrades i sortides dels pobles i ciutats:

- Elaborar plans de millora del paisatge urbà de les entrades i sortides als nuclis urbans, amb la plantació de fileres d'arbres, l'enjardinament, regulació cromàtica de les construccions, enderrocar els edificis en desús que no es puguin reutilitzar o evitar l'aparició d'usos amb impacte visual (desballestament de vehicles, ferralleries, etc.). L'antiga N-II, des de Medinyà fins a Fornells de la Selva, ha de ser objecte d'una especial atenció.
- Adoptar mesures per al compliment de la normativa que regula les tanques publicitàries.
- Vetllar per la integració paisatgística de les infraestructures de transport, viàries i ferroviàries.

12.2 El paisatge de la vall d'en Bas

El paisatge d'atenció especial (PAE) de la Vall d'en Bas agafa part de les unitats de paisatge de Valls d'Olot i Cabrerès – Puigsacalm i engloba un total de 4 municipis: les Preses, Olot, Riudaura i la Vall d'en Bas.

La Vall d'en Bas està considerada com una de les planes agrícoles més fèrtils de Catalunya. El riu Fluvià i els seus afluents transcorren pel mig d'una planura circumdada per muntanyes d'altitud considerable, essent el Puigsacalm (1.515 metres) el cim que domina per sobre la resta i un dels fons escènics més emblemàtics de les Comarques Gironines. Es tracta d'una vall àmplia, amb una amplada mitjana d'1 km per 6 de llargada, que es troba oberta cap al nord, on es localitza la cubeta d'Olot i la ciutat homònima, capital de la comarca de la Garrotxa. Els poderosos cingles de la serra de Llancers la delimiten pel sud, mentre que per l'est es troben les petites valls secundàries de Joanetes i de Sant Privat, sota l'ombra del Puigsacalm. Per llevant, la serra del Corb significa la continuació de la serralada Transversal fins arribar al pla de Girona.

L'estructura de poblament es manifesta per un seguit de petits nuclis i veïnats, entre els quals només Sant Esteve d'en Bas i les Preses tenen unes dimensions considerables. La presència de masies i cases aïllades completa un model urbà dispers i de baixa densitat, característic d'un entorn eminentment agrari. Tanmateix, la influència del sistema urbà d'Olot es deixa notar amb força, sobretot a les Preses, on han anat apareixent usos residencials, industrials i terciaris al voltant de la carretera C-67. De fet, es pot parlar d'un incipient continu urbanitzat, encara no consolidat del tot, que uneix les Preses amb Olot resseguint aquest eix.

La necessitat de garantir una bona accessibilitat a Olot passa per l'execució de diverses infraestructures de comunicació que travessen la Vall d'en Bas, factor que justifica ja d'entrada la necessitat de preservar els seus nombrosos valors paisatgístics. A banda de l'elevat valor estètic intrínsec d'aquesta vall, objecte de les mirades de molts artistes i tot un reclam pel turisme, la plana compta amb un clar valor productiu, essent predominant el cultiu de blat de moro. Igualment, la Vall d'en Bas es troba enmig d'espais protegits com l'EIN Serres de Milany – Santa Magdalena, l'EIN Puigsacalm – Bellmunt, l'EIN Collsacabra i el Parc Natural de la Zona Volcànica de la Garrotxa (PNZVG), fet que dóna mostra dels valors ecològics que es poden trobar a la vall, la qual exerceix un clar rol de connector.



Figura 12.10. Construcció dels accessos al túnel de Bracons.

Les infraestructures de transports i la influència de l'àrea urbana d'Olot, vinculada a l'aparició d'usos i activitats amb impacte paisatgístic, són els factors que juguen en contra del manteniment dels valors paisatgístics de la vall d'en Bas, justificant la seva consideració com a PAE i fent necessari l'establiment d'un marc estratègic d'actuació.

12.2.1. Caracterització d'espais i valors paisatgístics

Els principals espais i valors paisatgístics de la vall d'en Bas són:

- El **riu Fluvià i els seus afluents** (Gurn, riera de Joanetes, etc.) són uns connectors ecològics de primer ordre en direcció nord-sud i també est-oest. La connexió entre el Parc Natural de la Zona Volcànica de la Garrotxa i els EIN Collsacabra i Serres de Milany, Collsacabra, Puigsacalm, Bellmunt.
- L'existència de **gorgues i salts d'aigua** de gran bellesa, com les gorgues del Pla d'en Xurri o el Salt de Sallent, al riu Gurn, a l'oest de Sant Privat d'en Bas.
- El **Bosc de Pedra Tosca** de les Preses és un espai que ha estat objecte d'una brillant restauració paisatgística, premiat diverses vegades.

- La **plana d'en Bas** compta amb un dels sòls agrícoles més fèrtils de Catalunya, especialment apta pel conreu del blat de moro, el qual es cultiva a la majoria de parcel·les, donant lloc a una alta especialització productiva.
- La **disposició simètrica** dels camps de conreu de la vall, ben visibles des dels indrets alçats.
- Les **cases balconades** del carrer Teixeda dels Hostalets d'en Bas, declarats monument històrico-artístic nacional.
- El **nucli del Malloí**, que destaca per la seva situació elevada sobre la plana.
- La **tipologia de poblament**, caracteritzada per petits pobles, veïnats rurals dispersos i masies, dota la vall d'en Bas d'una identitat molt marcada i d'una imatge pintoresca.
- Els **cingles de Rocafeliu i l'imponent Puigsacalm** s'eleva a l'oest de la vall, oferint un gran contrast amb l'horitzontalitat amb la plana agrícola.
- L'existència de diverses **ermites disperses** per la vall (Sant Quintí, Sant Antoni, Sant Miquel de Falgars, Santa Magdalena, etc.)
- Els **frondosos boscos**, generalment caducifolis, que voregen la plana agrícola.

12.2.2. Dinàmiques paisatgístiques

Les principals dinàmiques paisatgístiques a la Vall d'en Bas són:

- La **construcció de diverses infraestructures viàries** que comuniquen la Garrotxa i la ciutat d'Olot amb les comarques i principals ciutats veïnes (túnel de Bracons, variant de les Preses, variant d'Olot, etc.).
- El **creixement urbanístic dels pobles** i veïnats de la plana agrícola, no tant per l'extensió sinó per l'aparició de tipologies arquitectòniques diferents a les tradicionals (Hostalets d'en Bas, Can Trona, Sant Privat, etc.).
- L'**aparició d'estructures urbanes** al voltant d'espais intersticials agrícoles que es mantenen sense edificar, visibles a pobles com les Preses o Sant Esteve d'en Bas.
- La **rehabilitació arquitectònica o urbanística** d'aquells indrets més emblemàtics de la vall (ex. carrer de la Teixeda d'Hostalets d'en Bas).
- La tendència a la **reducció del nombre de parcel·les agràries**, producte de la concentració parcel·laria que s'està produint.



Figura 12.11. Construccions hoteleres a la vall d'en Bas.

- La constitució d'un **continu urbanitzat** entre la sortida sud d'Olot i les Preses, al llarg de la carretera C-152, amb una barreja d'usos que aglutina serveis, habitatge i indústria.
- La presència de **zones industrials i de serveis poc integrades** al paisatge als voltants de Sant Esteve d'en Bas, especialment a zones properes a la C-153.

12.2.3. Estratègies, mesures i accions

Les dinàmiques paisatgístiques detectades fan recomanables l'adopció d'un marc estratègic que garanteixi la preservació dels seus valors. Les principals línies estratègiques, mesures i accions vinculades són:

Estratègia 1. Manteniment de l'estructura de poblament tradicional:

- Tendir a creixements urbanístics limitats i contigus als pobles i veïnats existents, sense deixar espais intersticials.
- Evitar la consolidació dels continus urbans sobre els principals eixos viaris, posant una especial atenció a la C-67 entre Olot i les Preses.
- Mantenir les tipologies arquitectòniques, els materials i els colors tradicionals en les noves construccions.
- Conservar les façanes urbanes de major valor estètic i identitari.
- Soterrar progressivament les línies elèctriques i telefòniques als nuclis urbans.

Estratègia 2. Preservació dels paisatges d'excel·lència:

- Garantir una protecció especial als sòls agrícoles de la Vall d'en Bas.
- Recuperar i protegir especialment el riu Fluvià i els seus afluents (Gurn, riera de Joanetes, etc.) com a identificadors paisatgístics.



Figura 12.12. Paisatge agrícola de la vall d'en Bas.

Estratègia 3. Evitar la banalització paisatgística dels espais periurbans i industrials:

- Millorar la integració paisatgística dels polígons industrials en relació amb l'entorn immediat, mitjançant mesures com ara la creació de barreres arbrades i espais enjardinats en el seu perímetre.
- Establir un protocol per evitar l'aparició de runes, embalatges, bidons, etc. a cel obert.

Estratègia 4. Integració paisatgística de les infraestructures de comunicació vigents i projectades:

- Implementar mesures que permetin la permeabilitat de les infraestructures, tals com ecoductes i falsos túnels.
- Preveure mesures de reducció de l'impacte visual de les infraestructures tant en el mobiliari, tancaments i estructures com en la contaminació lumínica.

12.3 El paisatge litoral de Girona

El paisatge litoral de les comarques gironines és un territori dinàmic que durant el segle XX ha experimentat canvis significatius, a causa principalment dels processos de desenvolupament econòmic i dels respectius canvis d'usos de sòl. Segurament no es pot parlar de la costa sense parlar del turisme, el motor més decisiu per l'evolució territorial d'aquest espai i, sobretot, la raó per la qual la Costa Brava, ja des dels anys 30 i més especialment a partir dels 60, es va convertir en un espai apreciat pels seus habitants i pels visitants, formant part de l'imaginari turístic col·lectiu.

Amb un segle, el litoral ha passat de ser un territori poc valorat, a ser un espai altament productiu. Al mateix temps i de manera ascendent, és el lloc residencial més valorat pels ciutadans (avui, el 70% de la població catalana viu en la franja de 20 Km al llarg de la costa, alhora que en els 75 municipis costaners abastats pel PDUSC, és a dir, en el 6,9% del territori català hi viu el 45% de tota la població de Catalunya).



Figura 12.13. Urbanització a primera línia de costa a cala Montgó.

Una de les característiques territorials principals del litoral ha estat que la constitució del mosaic costaner actual és una constant juxtaposició de patrons d'ocupació indiferents entre ells. Ha estat el territori per excel·lència de les aplicacions del model turístic fordista, és a dir, massiu i estandarditzat, actualment en crisi degut al canvi del paradigma turístic de sòl i platja, a l'aparició de competència en oferta d'altres zones de la Mediterrània i a l'augment de la sensibilitat ambiental tant dels residents com dels turistes que la visiten.

Tot aquest compendi d'espais, els més fràgils i deteriorats i els més estimats, es concentren en una franja estreta i relativament variable (d'uns 500 - 1000 m aproximadament) que fa que la costa, encara que sense poder trobar els seus límits precisos –els darrers anys parlem de segona i tercera línia de costa, gràcies a inversions significatives en noves infraestructures de mobilitat que acosten bandes d'interior al litoral–, sigui un lloc on la mirada des del paisatge és urgent i imprescindible, ja que cada vegada es reconeix més que el paisatge és un dels actius més potents a l'hora de la seva valoració.

El present PAE té la particularitat de travessar totes les unitats costaneres de les Comarques Gironines. L'àrea definida com a PAE de la façana litoral s'estén des de la unitat Delta de la Tordera fins a la unitat Cap de Creus, formant una banda longitudinal d'un gruix que varia segons criteris de visibilitat i morfològics, essent aquesta determinació una expressió de la mateixa morfologia característica de la costa gironina. Per tant, a més de les dues unitats anteriorment citades, s'incorporen a aquest conjunt les franges costaneres contínues de les unitats paisatgístiques de l'Ardenya–Cadiretes, Costa Brava, Empordanet-Baix Ter, Plana de l'Empordà i Cap de Creus. En la seva totalitat, aquesta banda costanera de paisatges d'atenció especial suma una àrea de 8.600 hectàrees.

Adicionalment, per l'elaboració d'aquest document s'ha incorporat com a referència contínua el Pla Director Urbanístic del Sistema Costaner (PDUSC), el Pla de Ports de Catalunya, el Pla Director de l'Empordà, així com publicacions d'interès com les desenvolupades al voltant del Debat Costa Brava.

12.3.1. Caracterització d'espais i valors paisatgístics

Els principals espais i valors de la façana litoral de Girona són:

- **El Parc Natural de Cap de Creus**, al nord, és una zona muntanyosa, aspra, rocosa, humanitzada cap a l'interior, un sistema muntanyós que cau abruptament al mar al cap de Creus, deixant petites cales on s'ubiquen alguns pobles a recer de la tramuntana (Port de la Selva, Cadaqués, Roses,...).

- El **Parc Natural dels Aiguamolls de l'Empordà**, i altres zones d'aiguamolls singulars per les seves comunitats naturals i per la seva estructuració del paisatge. Estan representades per dues grans zones humides: la dels estanys de Mornau, Vilaüt, amb els salicornars de la Rubina, entre les urbanitzacions d'Empuriabrava i Sta. Margarida; i la zona que comprèn els marjals salabrosos entre les desembocadures dels rius Muga i Fluvià, dins de les unitats de la Plana de l'Empordà i Cap de Creus.
- Les zones humides i planeres de la **desembocadura del Ter**, on es troben els aiguamolls, i on destaquen el valor ecològic i la flora pròpia d'aquests terrenys salobres.
- Els **campes d'arròs de Pals i els de St. Pere Pescador**, fenomen agrícola singular del paisatge litoral, on cada vegada aquests usos de sòl són més escassos.
- El **massís del Montgrí**, inclòs actualment al Pla d'Espais d'Interès Natural (PEIN) i futur parc natural, que constitueix la separació natural entre la comarca del Baix Empordà i la de l'Alt Empordà. La singularitat més destacable del Montgrí és la comprensió com a lloc simbòlic, a causa de la seva geomorfologia i de la seva presència visual en ambdues planes de l'Empordà.



Figura 12.14. El massís del Montgrí.

- Les **Illes Medes**, com a continuació del massís del Montgrí, configuren un petit arxipèlag d'alt interès natural. Ressalten el seu valor com a singularitat tant visual, com de valor biològic submarí, fet que l'ha convertit en un referent d'activitats turístiques, pedagògiques i naturalistes.
- Les geozones i geotops a diferents punts de la costa, principalment el geotop del paleozoic; el **massís de Begur**, de gran interès geològic i que, a més, constitueix un element visual important del perfil litoral de la Costa Brava; també destaquen l'**arribada del massís de Begur i de les Gavarres al mar**, un sector on el bosc d'alzines i pins arriben abruptament fins al mar, de gran qualitat paisatgística.
- El **patró agrícola del paisatge de les closes**, prats menys salobres de pastura, i els cultius interiors dels marges del Fluvià. Tots els elements constitutius del paisatge de les closes són íntegrament naturals: prats, marges d'arbres, canals de drenatge, etc., però tots ells estan fortament condicionats per la intervenció humana. La mateixa gènesi de les closes és un procés cultural de dessecació d'antics aiguamolls i llacunes. L'excavació dels recs de drenatge, la disposició rectilínia de les files d'arbres, el manteniment dels prats oberts o la presència de bestiar domèstic de pastura a les parcel·les són proves evidents d'aquest procés de construcció cultural.
- Les **cales i platges** de principal interès paisatgístic, com sa Riera, sa Tuna, Llafranc, Calella o la platja del Castell a l'àmbit del Baix Empordà; i les cales de Roses, Cadaqués, Port de la Selva i Llança, a l'àmbit de l'Alt Empordà.
- La **façana històrica dels pobles costaners**, entesa com a valor arquitectònic, històric i cultural. Destaquen la disposició de certs nuclis emblemàtics pel perfil urbà que es manifesta de cara al mar, com en el cas del recinte emmurallat de Tossa de Mar, les façanes marítimes de Sant Feliu de Guíxols i Calella de Palafrugell, el nucli de Cadaqués o Port de la Selva.
- Els **jaciments arqueològics grecs i romans d'Empúries o de la Ciutadella de la Roses**, situats estratègicament en el golf de Roses.
- El **camí de ronda de s'Agaró** com a element paisatgístic significatiu i de valor històric.
- Les fites puntuals com els **fars o torres de guaita** que, com a singularitat, jerarquitzen la línia de costa establint referències visuals i simbòliques que estructurin el sistema.

- **Portbou com a àmbit fronterer d'alt valor simbòlic**, sumat a la presència de determinades fites culturals com el monument commemoratiu a Walter Benjamin a Portbou; o l'estació i el viaducte del ferrocarril.
- Els **jardins noucentistes de Santa Clotilde**, a la localitat de Lloret de Mar, pel seu valor històric i escenogràfic a partir d'un emplaçament privilegiat sobre el mar i per les característiques d'alt abast visual.
- Els **passeigs marítims** d'alt valor escènic, i d'una alta capacitat d'estructuració de la franja urbana amb el perfil litoral. Pel seu valor paisatgístic afegit, cal esmentar els de Roses, St. Martí d'Empúries, Palamós, Sant Feliu de Guíxols i Cadaqués.

on s'ha partit d'un bon enteniment de les dinàmiques turístiques del lloc, però on l'alta densitat generada i una arquitectura amb deficiències ha degenerat en un espai de turisme agressiu i poc relacionat amb el territori.

- Els **ports esportius** com a elements importants per al desenvolupament del sistema litoral, que en alguns casos han fomentat fractures en la costa, alterant greument els processos naturals, i especialment generant una erosió costanera, l'expressió més visible de la qual és la desaparició i regressió de les platges.

12.3.2. Dinàmiques paisatgístiques

Les principals dinàmiques paisatgístiques del litoral de Girona són:

- El **creixement urbà de la costa**. Destaca l'alta densitat edificatòria de tota la costa, especialment la dels nuclis urbans principals com Roses, l'Estartit, Begur, Palamós, l'Escala, Lloret, Platja d'Aro o Blanes. Aquest nuclis es desenvolupen tant en zones planes com en els vessants de les muntanyes. La majoria són creixements que parteixen dels nuclis tradicionals, utilitzant tot l'espai disponible, obtenint com a resultat la compactació de la primera línia del mar i l'obstaculització dels sistemes de drenatge territorial entre l'interior i la costa. Les urbanitzacions de cases aïllades a Roses, Platja d'Aro, Lloret de Mar, Calonge, Blanes i l'Escala entre altres, són una altra expressió d'aquest model urbanístic, sobretot en les zones amb pendent.
- El **model d'ocupació turística** s'ha desenvolupat principalment des de d'aquesta franja prima, que és la primera línia de costa. Els territoris costaners s'han desenvolupat amb gran rapidesa fins arribar a la seva saturació, tenint poc en compte les pautes de construcció històriques, de manera que sovint no s'han incorporat els atributs del paisatge en els models implantats.
- Per altra banda, és important denotar que aquesta intensa activitat turística és estacionària, tot i que el seu impacte és permanent. També es presenten casos com el d'Empuriabrava,



Figura 12.15. Port esportiu de l'Estartit, amb les illes Medes al fons.

- La **dialèctica entre primera i segona línia de mar** apareix en la majoria dels casos com un aspecte pendent en l'estructuració dels municipis. Malgrat que la primera línia edificada es presenti altament densificada i explotada, en la segona línia edificada hi ha la presència encara manifesta de certs espais d'alt valor agrícola, que es troben cada vegada més en regressió i fragmentació; amenaçats per a possibles nous espais turístics descontextualitzats, com per l'expansió excessiva d'usos, comunicacions i serveis.

- En general, es fa necessari el desenvolupament d'un planejament que reconegui el paper dels espais lliures i del paisatge com a articulador i regenerador de l'espai urbà i turístic, interpretant les voluntats del PDUSC, que a la vegada ha de millorar la seva relació amb els espais de més cap a l'interior.
- Alguns dels **eixos viaris transversals de mobilitat a la costa**, com per exemple el tram entre Torroella i l'Estartit, de Castelló d'Empúries a Roses, o de Roses a Peralada, per una banda són trams que durant l'estiu estan carregats de tràfic i que dinamitzen l'aparició d'activitats relacionades amb el comerç i, sobretot, amb el turisme al seu entorn, generant un paisatge amb reduïda qualitat i cohesió visual i obstaculitzant la relació visual amb les estructures paisatgístiques dels espais oberts. Per altra banda, cal destacar el tram de carretera entre Blanes i Lloret, o la carretera de la Bisbal, un tram molt urbanitzat i d'alt grau d'exposició visual.

12.3.3. Estratègies, mesures i accions

A partir de la definició de les dinàmiques paisatgístiques detectades, es considera pertinent l'adopció de determinades mesures estratègiques que permetin establir un control sobre la preservació dels valors detectats. Les principals línies estratègiques, mesures i accions vinculades s'han agrupat en tres àmbits específics d'interès:

Estratègia 1. Millora de la interfície mar-terra, garantint la màxima qualitat estètica.

- Recuperació dels ecosistemes naturals del front litoral i del paisatge submarí relacionat amb la línia de costa.
- Recuperació de la *Posidonia oceanica* com element de protecció i estabilització bàsic dels ecosistemes marins mediterranis i de la platja submergida.
- Establir criteris de control sobre el fondeig lliure de la creixent flota d'embarcacions esportives al litoral, evitant que les àncores alterin la mata de rizomes del fons i l'alteració de la imatge coherent de les cales, promocionant els sistemes de menor impacte.
- Garantir la qualitat estètica i funcional del sistema de ports esportius i marines existents i futurs, i la recuperació dels espais ja degradats per aquests.

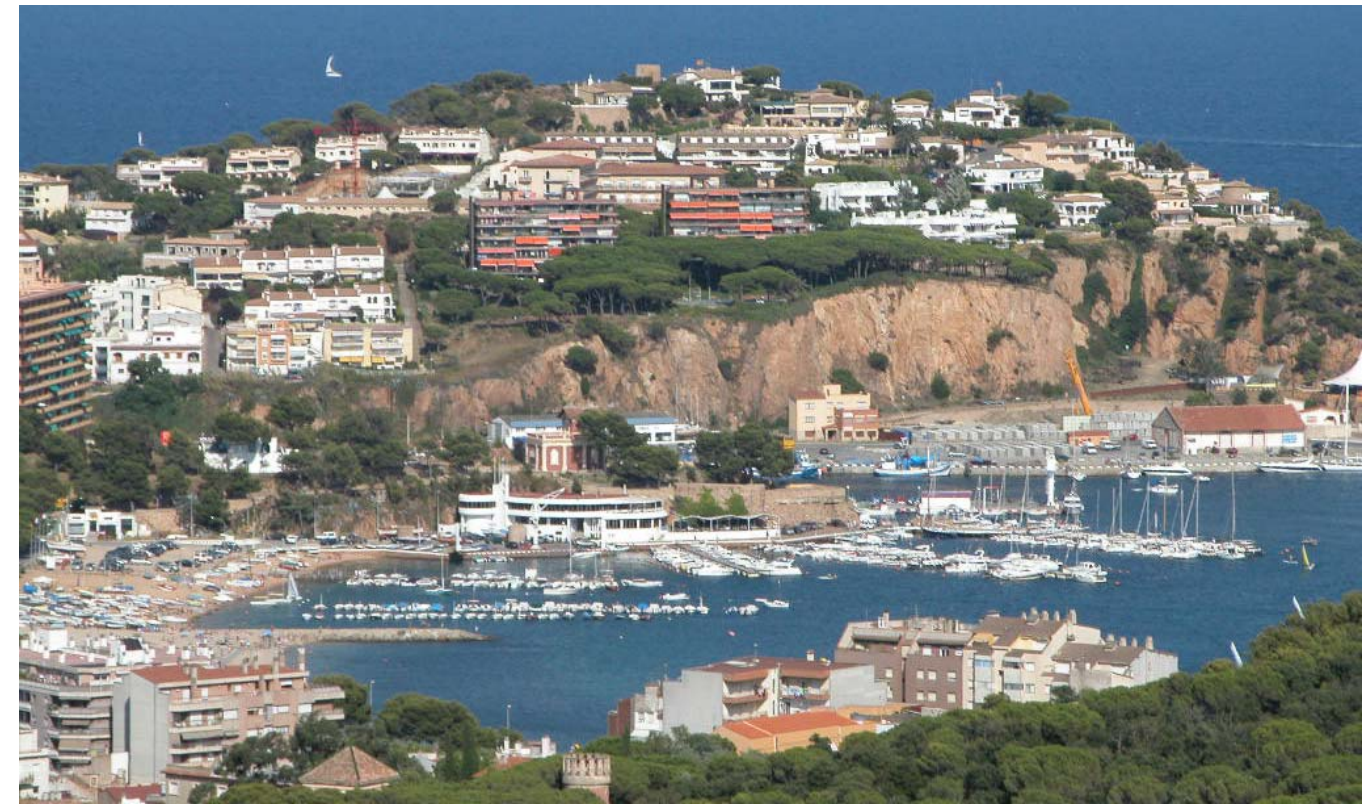


Figura 12.16. Construccions residencials i hoteleres a Sant Feliu de Guíxols.

- Millorar la qualitat estètica i dels serveis dels ports pesquers i comercials incorporant-los com a un element més del patrimoni cultural de la costa.
- Considerar les marines seques com alternativa més sostenible i de menor impacte, evitant les ocupacions dels fons marins i garantint la seva integració en el paisatge portuari.
- Promocionar amarradors estacionals en palanques situades en zones arrecerades durant l'estiu als ports existents.
- Eliminar la contaminació lluminosa que generen els ports i els fronts urbans.
- Definir estratègies de gestió i millora dels parc urbans i altres espais lliures d'interès al llarg del sistema litoral, com és el cas dels jardins de Santa Clotilde o el camí de ronda entre s'Agaró i Platja d'Aro o els fars.
- Generar estratègies comunes entre totes les administracions costaneres a fi d'obtenir uns nivells mínims de coherència en el tractament unitari del front edificat, principalment referent a materials utilitzats, mobiliari, serveis a primera línia de la costa, senyalització i generació d'espais públics i vegetació en el front marítim.

- L'elaboració d'un pla estratègic pel desenvolupament turístic de la costa incorporant els nous criteris culturals que demana el mercat.

Estratègia 2. Ordenació i recuperació de la interfície entre el medi urbà i el no urbà a la línia de costa.

- Establir criteris bàsics de transició i fronteres estructurades entre el sòl urbanitzable i el sòl no urbanitzable
- Desenvolupar paisatgísticament els passeigs i camins de ronda existents, i generar noves propostes que ajudin a una vinculació tova de les zones urbanes, minimitzant la influència de la urbanització dispersa.
- Controlar l'ocupació i l'edificabilitat de zones d'habitatge difús i de baixa densitat a les zones més exposades visualment i forçar criteris estètics de conjunt.
- Recuperar les zones humides i aiguamolls existents, i incorporar possibles aiguamolls potencials pertinents a àmbits possiblement urbanitzats o degradats.
- Recuperar els àmbits de ribera associats als punts de pas de rius i torrents en zones urbanes o en espais propers.
- Reforçar les zones d'aiguamolls i dunes definides pels EIN existents i gestionar i revaloritzar els sectors no incorporats a aquests sistemes.
- Establir mesures per a promoure la continuïtat d'itineraris al llarg de tota la línia costanera com a un element més de promoció turística i d'oci.
- Promoure actuacions de millora dels fars i dels punts emblemàtics de la costa com a miradors i fites d'observació de la franja litoral.
- Preservar i protegir els connectors ecològics existents entre la línia de mar i el territori.
- Fomentar i incrementar els sistemes de drenatge territorial cap a la costa, a partir de l'ordenació de la urbanització dispersa que podria actuar com a obstacle en les bandes no urbanitzades. Limitar el creixement en aquests punts per tal de delimitar zones urbanes i evitar la continuïtat urbanística de la costa.

- Definir criteris pel tractament de les zones d'acampada que conformen bandes d'ocupació perpendiculars a la costa

Estratègia 3. Ordenació i transició de la interfície entre la segona línia de mar i la primera, en relació amb la vinculació amb el territori i el sistema agrícola subsegüent.

- Articular els diferents àmbits conformadors de la segona línia de mar de manera que s'obtingui una estructura urbana coherent entre els espais oberts interiors i les zones plenament urbanes.
- Adoptar mesures que permetin establir continuïtats entre els centres històrics del front litoral i les bandes interiors i tractar estèticament els vials d'entrada interiors i de les zones comercials i industrials que hi estan vinculades.
- Tractament paisatgístic de les entrades a les ciutats, on s'ha de posar en valor la silueta dels conjunts històrics, patrimonials i arquitectònics d'interès.
- Afavorir la diversitat de maneres de desplaçament amb una oferta completa, i un pla de circulacions diferenciades segons les estacions.
- Definir criteris per a zones d'acampada que conformen bandes d'ocupació paral·leles a la costa i posteriors a la primera línia de mar, que constitueixen punts de transició de la interfície plantejada.
- Regular els sistemes publicitaris i altres punts de conflicte paisatgístic de segona línia i recurrents en la zona de viària entre Blanes i Lloret de Mar.
- Posar en escena l'aigua dintre del paisatge urbà dels fronts urbans i de segona línia.

