

## 11.- AVALUACIÓ DEL PAISATGE



## 11.- AVALUACIÓ DEL PAISATGE

L'avaluació del paisatge s'ha efectuat per mitjà d'una anàlisi de les debilitats, les fortaleses, les amenaces i les oportunitats (model DAFO, explicat al capítol 2, de metodologia) del conjunt de l'Alt Pirineu i Aran en clau paisatgística tot prenent en consideració sobretot quatre aspectes estudiats prèviament: el paisatge actual, els valors en el paisatge, les dinàmiques del paisatge i els factors que hi incideixen, i la possible evolució del paisatge.

### 11.1.- Debilitats

- La manca de relleu generacional, especialment en els pobles més petits, afavoreix la consolidació de «nuclis fantasma», amb habitatges molt ben conservats però buits la major part de dies de l'any.
- El creixement del teixit suburbà que ha acabat afectant les figures, els perfils i en general la morfologia original de moltes poblacions de l'Alt Pirineu i Aran, al no respectar les geometries, els volums i l'estil arquitectònic vernacular. Això passa concretament en els nuclis d' Oliana, Organyà, Santa Magdalena, Riu de Cerdanya, Montferrer, Bor, Urús, la Valira, Pi, Alàs, Beders, Tartera, Castellciutat, Das, La Seu d'Urgell, Martinet, Baltarga, Prats, Aravell, Riu de Santa Maria, Baro, Bellver de Cerdanya, Alp, el Pont de Bar, Prullans, el Vilar d'Urtx, Urtx, Olopte, Soriguerola, Queixans, All, Cortàs, les Pereres, Vilallobent, Ger, Age, Bolvir, Pont de Suert, Sant Martí d'Aravó, Puigcerdà, Saneja, Guils de Cerdanya, Llivia, Cereja, Llavorsí, Arties, Betren, Tredós, Vielha, Salardú-Pujo, Gausac, Mont, Bossòst, Les, Montcorbau, Ribera de Cardós, Ainet de Cardós, Espot, Esterrí d'Àneu, Escaló, Guingueta d'Àneu, Alòs d'Isil, Sort, Rialp, Espui, Vilaller, Lles de Cerdanya, Prats i Sansor, Masella, La Molina, Saga, Tremp, la Pobla de Segur i la Molina.
- L'abandonament de les activitats agrícoles i ramaderes, especialment en els pobles més mal comunicats. Aquest fet és una conseqüència del declivi demogràfic i econòmic fruit de la no integració dels sectors productius tradicionals amb els emergents. El resultat és un abandonament generalitzat dels paisatges menys productius que ha provocat l'embosquinament de les parcel·les no mecanitzables o a la degradació dels prats de dall en els camps més planers i fèrtils dels fons de vall.
- La substitució gairebé completa d'una base econòmica i productiva centrada en el sector primari per un turisme que s'ha basat fonamentalment en les activitats lúdiques focalitzades en molt pocs punts d'interès (pistes d'esquí alpí o parc nacional). Això ha provocat el creixement urbanístic desordenat en algunes zones i la concentració massificada de visitants en altres.
- Les transformacions en el paisatge provocades per la indústria hidroelèctrica han creat impactes de difícil integració. Per una banda, l'alteració dels cicles hidrològics dels febles paisatges lacustres alpins; per una altra, la profusió d'embassaments construïts a les valls de la Noguera Ribagorçana, la Noguera Pallaresa i el Segre; i, finalment, l'estesa de línies elèctriques que condueixen l'energia a altres parts de Catalunya.
- Els processos d'homogeneïtzació, de banalització i desestructuració i d'urbanització del paisatge com a resultat de l'especialització productiva dels espais de l'Alt Pirineu i Aran. L'aforestació dels prats protegits de bona part dels vessants afavoreix l'homogeneïtzació del paisatge. Les estacions d'esquí alpí, que ocupen àrees de mitja i alta muntanya, fora de temporada es converteixen en llocs buits i en molts casos amb espais banals i desestructurats que poden augmentar si les projeccions de canvi climàtic fan inviable moltes de les instal·lacions. Les limitacions de sòl planer comporta la urbanització dels fons de vall amb transformacions que no sempre tenen en consideració el lloc.



Figura 11.1. Vista de Perves i la vall de Manyanet, des del coll de la Creu de Perves

- La construcció d'urbanitzacions vinculades a les pistes d'esquí amb una gran superfície artificialitzada que creen una imatge desnaturalitzada del territori.
- La manca de rendibilitat econòmica de moltes forests comunals condueix a l'abandonament de la gestió silvícola la qual ha estat la responsable fins avui de l'actual estructura i dimensió de la massa forestal. Aquest fet ha donat lloc, i així ho continuarà fent a mig termini, a l'increment de combustible en solanes propenses als incendis forestals i a la possible propagació de plagues en boscos malalts per l'afebliment dels individus, que han de competir entre ells.



Figura 11.2. El continu forestal per l'abandonament de les activitats agroforestals pot amenaçar nombrosos pobles pirinencs per risc d'incendi

- El baix reconeixement del paisatge prepirinenc sec. L'imaginari col·lectiu deixa de banda paisatges de gran vàlua amagats entre les serres exteriors prepirinenques.
- Les polítiques de gestió excessivament conservacionistes d'alguns espais naturals protegits des del punt de vista dels ecosistemes, en uns espais que són considerats com a naturals però que tenen una llarga història d'intervenció humana.

- L'ocupació desmesurada dels fons de vall i vessants exposats al risc. Alguns dels desenvolupaments urbanístics recents s'han fet sense tenir la cartografia a gran escala de les zones inundables i dels corredors d'allaus, o bé, no s'ha estat curós en la seva aplicació.
- Les dificultats de comunicació viària i telemàtica no ajuden a la fixació de població, i menys d'aquella que desenvolupa activitats que intervenen en el paisatge, com la ramaderia, l'agricultura o l'explotació forestal.
- Les entrades i sortides als nuclis urbans amb paisatges banals i sense coherència estètica, convertides en vies que sovint serveixen d'aparador comercial i d'oferta de serveis, destinats sobretot als conductors. Al mateix temps, la via pública d'aquestes entrades sol presentar uns acabats de mala qualitat, ja sigui en relació amb el mobiliari urbà, les voreres, o la caòtica disposició en l'espai d'artefactes diversos com ara fanals i semàfors, pals de suport del cablejat del telèfon, pals i torres d'esteses elèctriques, etc. Aquesta tendència es manifesta en general a les principals poblacions de l'Alt Pirineu i Aran, però més significativament a les entrades dels nuclis urbans d'Alp (per l'est i l'oest), Aravell, Arties (per l'est), Baltarga (per l'est), Beders, Bellver de Cerdanya (per l'est), Betren (per l'est), Bolvir (per l'oest), Bossòst (pel sud), Castellciutat (pel nord i sud), Das (per l'est), Ger (per l'est), Les (pel nord), Montferrer (pel nord i sud), Oliana (pel nord i sud), Organyà (pel sud), Pi, Prats (per l'est), Prullans, Puigcerdà (per l'est i el sud), Queixans (pel nord i el sud), Salardú-Pujo, Vaquèira (per l'est i l'oest), Vielha-Mijaran (pel nord), Vilallobent (per l'oest), el Vilar d'Urtx (per l'est i l'oest), La Seu d'Urgell (per l'est i l'oest), Espot (pel sud i l'est), Guingueta d'Aneu (pel sud), Prats i Sansor (per l'est), Espui (per l'est), La Molina (pel nord), Sort (pel sud) i Alòs d'Isil (pel sud i l'est).
- Les construccions aïllades en sòl no urbanitzable, vinculades a l'activitat agrària o als serveis, com ara moderns coberts de maquinària, granges, naus, fàbriques, etc. desvinculades de les característiques de l'entorn que les acull i que pertorben l'harmonia visual del paisatge. Tot i que aquestes construccions ajuden a mantenir l'activitat agrícola, algunes provoquen uns impactes visuals en entorns d'alta qualitat paisatgística.
- La insuficiència de projectes de posada en valor del paisatge agrari amb objectius turístics.
- La presència minoritària de professionals especialitzats en la valorització del paisatge i en la cultura del territori dins el sector turístic.
- La percepció per una part de la població local que les figures de conservació i gestió del paisatge suposen una limitació al desenvolupament econòmic.

## 11.2.- Amenaces

- L'envelliment progressiu i ràpid de la població a molts nuclis perquè pot comportar a la llarga la desaparició de la majoria dels petits pobles allunyats dels fons de vall o bé la substitució dels habitants per d'altres de residents només de manera temporal. Aquest procés de transició demogràfica pot acabar provocant la manca de transmissió de coneixements associats a les activitats que tenen estrets lligams amb la construcció, la conservació i la gestió del paisatge.



Figura 11.3. Aspecte del poble prepirinenc abandonat de Colldarnat, a la vall de la Vansa

- L'abandonament de les activitats del sector primari agrícola i ramader de caire extensiu, que les noves polítiques agràries no hi posen remei a temps pot comportar una pèrdua de la diversitat de paisatge agrari.
- La transformació irreversible de les closes de la Vall Cerdana i de les estructures en *bocage* de bona part dels fons de vall dels Pirineus, amb un gran interès natural i paisatgístic, pels canvis en els tipus de conreus o afectades pels creixements urbanístics.
- El progressiu augment d'extensió, especialment a les solanes del sector meridional, d'una massa forestal molt densa i vulnerable als incendis forestals com a conseqüència de la colonització espontània, per part de la vegetació arbòria i arbustiva, de les antigues zones agrícoles i de pastura o de la densificació de boscos en devesa.
- L'increment de temperatures a mitjà termini que apunten la majoria de projeccions climàtiques, combinat amb l'expansió dels boscos de coníferes i dels matollars, podran fer augmentar el risc d'incendis forestals. Cal tenir present que el Pirineu conté algunes de les zones de major dificultat d'accés del país per a les tasques d'extinció degut a la llunyania de les forests respecte els eixos viaris principals, a les condicions adverses del terreny i a les dificultats per a la conservació de la xarxa de pistes i camins veïnals.
- Els canvis del patró format pel *collage* de pobles petits, prats, camps i boscos. Es preveu una desaparició progressiva de l'areal (espai rural que envolta els nuclis de població) degut a la pèrdua per abandonament dels horts i els prats a l'entorn immediat dels nuclis de població, per l'expansió de l'espai urbanitzable i també a causa de la colonització de la vegetació natural de conreus abandonats i els antics espais de pastura més propers als espais habitats.
- La progressiva disminució de la cabana ramadera d'interès paisatgístic, ecològic i socioeconòmic.
- El creixement urbà amb patrons arquitectònics d'estètica i funcionalitat sense relació de continuïtat amb els nuclis històrics.
- Les propostes de creixements urbanístics que aprofiten les dinàmiques econòmiques existents al voltant d'algunes activitats, com les estacions d'esquí, i es basen en un aprofitament intensiu, i sovint poc respectuós, dels recursos i el territori, tenint poca cura en la integració en el paisatge. Són projectes i propostes contraposades a la filosofia del turisme rural i excursionista que tradicionalment ha visitat aquests paratges i que, alhora, són difícils de desconcentrar dels períodes tradicionals d'ocupació turística (hivern-estiu) per tal de diversificar la demanda i evitar un excés d'especialització econòmica del territori.
- L'augment i concentració temporal del nombre de visitants. La massificació mal gestionada pot comportar processos d'erosió del sòl, danys sobre la vegetació, alteracions en el comportament de la fauna, abocaments de residus i altres impactes que caldria evitar. És important donar a conèixer els paisatges pirinencs de tal manera que el flux de visitants es prengui com una oportunitat en la gestió del paisatge i no pas com un impacte.
- La degradació d'elements patrimonials d'interès que, per la seva dispersió en el territori, fan difícils les tasques de conservació (esglésies romàniques, masos, restes arqueològiques....).
- La conurbació dels pobles i l'homogeneïtzació urbana dels fons de vall. La forta competència pel

sòl pla en els fons de les valls ha donat lloc a la transformació dels usos agrícoles i ramaders en industrials i residencials damunt de les millors terres de conreu. Al mateix temps, es desplacen o s'eliminen unes activitats de gran rellevància en el paisatge.

- La progressiva instal·lació d'activitats econòmiques i equipaments al llarg dels principals eixos viaris contribueix a incrementar l'aparició de paisatges periurbans banals, del tipus carretera-aparador.
- La pèrdua de l'harmonia arquitectònica, impactes visuals derivats d'edificacions inapropiades, modificació dels perfils de molts pobles, transformació d'antigues edificacions en habitatges residencials sense cura en la integració amb el paisatge urbà i rural.



Figura 11.4. Molts dels nous creixements urbans de la Vall Cerdana han alterat profundament l'antiga imatge dels pobles pel que fa a l'estil arquitectònic vernacular.

- La progressiva aparició de nuclis i edificacions aïllades que no tenen en compte el paisatge de l'entorn com a conseqüència de la construcció de noves edificacions sense massa mesures d'integració paisatgística ni de completió.
- Les vistes a la façana del darrera dels nuclis (*skybacklines*) que ofereixen els traçats de les noves variants perimetrals i que poc o res tenen a veure amb la façana del davant sempre més ordenada i cuidada.
- L'absència de gestió dels espais inclosos en el Pla d'espais d'interès naturals pot comportar el deteriorament d'aquells valors pels quals es va protegir aquell espai, fins i tot el seus valors paisatgístics.

### 11.3.- Fortaleses

- La grandiositat i la variabilitat dels paisatges de l'Alt Pirineu i l'Aran, que van des de les àmplies valls i conques interiors fins als cims més alts i paisatges lacustres de la zona axial. L'existència d'un alt Pirineu de naturalesa silícica amb un relleu construït a través de les successives glaciacions i amb cobertes vegetals denses i en constant expansió, contrasta amb el Prepirineu calcari d'engorjats i cingleres que separen remotes valls amb diminuts pobles i paisatges mediterranis de muntanya. Algunes de les singularitats morfològiques més destacables són la vall d'Artiga de Lin, els cims d'Aigüestortes, la serra del Cadí i la conca de La Terreta. Entre els congostos, destaquen Escalles, Malpàs, Collegats, Erinyà, Mont-rebei, Oliana, Terradets i Trespunts. Alguns d'ells han estat aprofitats per la indústria hidroelèctrica i ara tenen preses que formen extenses làmines d'aigua.
- L'existència d'espais protegits, sota diferents figures de protecció, que per regla general posseeixen uns elevats valors ecològics, estètics, culturals, socials i simbòlics. Aquest reconeixement suposa un compromís per la conservació dels valors naturals i paisatgístics d'aquests territoris i una garantia de la continuïtat dels seus valors, a la vegada que constitueixen un atractiu important per a la principal activitat econòmica de la zona, el turisme. En l'àmbit d'aquest catàleg de l'Alt Pirineu i Aran, en destaquen el Parc Nacional d'Aigüestortes i Estany de Sant Maurici, i els parcs naturals del Cadí-Moixeró i l'Alt Pirineu i Aran.
- Les característiques del relleu d'aquest territori fan possible l'abundància de conques visuals que permeten abastar des de paisatges locals fins a d'altres de més generals. A la vegada, la varietat de cromatismes, formes i textures dona lloc a fons escènics que emmarquen paisatges naturals de gran valor i que se succeeixen a l'horitzó i el seu perfil és fàcilment identificable per la població; els exemples més destacables a l'Alt Pirineu i Aran són el Cadí, el Montsec, la serra de Sant Gervàs, la serra de Boumort, entre molts altres. També cal esmentar els cims amb una forta càrrega simbòlica com el Montartó, el Montsent de Pallars, la Tossa Plana de Lles, la muntanya de Sant Corneli, la Geganta Adormida o la Pica d'Estats, per citar-ne només alguns.

- La importància dels paisatges de l'aigua, que són, sens dubte, dels que més valor estètic concentren. Sovint generadors de llegendes i mites, la seva significança per a les societats humanes és més que manifesta. Els cursos fluvials, des del riu més gran a la riera més modesta, els meandres, els aiguamolls, i també llacs, estanys i pantans, formen sistemes que sintetitzen excel·lentment l'estètica del paisatge com interacció entre natura i cultura.



Figura 11.5. Els paisatges de l'aigua de l'Alt Pirineu i Aran són d'una gran bellesa, ja siguin naturals o antropitzats, com l'estany de Mar i Colomina, a la capçalera del Flamisell

- La presència de nombrosos **salts d'aigua**, degut a l'orografia i desgel primaveral, especialment reconeguts pel dinamisme que aporten al seu paisatge associat o per formar espectaculars cascades de gel a l'hivern. En són exemples, el Saut deth Pish de 35 m de desnivell a la Val d'Aran, el Uelhs deth Joeu, la cascada de Riumalo, la cascada del riu Rialb a Bóixols, la cascada de la vall de Riquerna i el barranc de l'infern, entre altres.
- El conjunt d'una sèrie de boscos de gran singularitat, com la mata de València d'Àneu, avetosa única en el conjunt d'avetoses a Catalunya per la seva extensió i les seves qualitats paisatgístiques;

el bosc de Baricauba, també gran extensió d'avets amb una important densitat; i també el bosc de Virós; els boscos de Sant Joan de l'Erm, l'obaga del cadí; l'avetosa de Riu; les obagues del Port del Comte; la serra de Boumort; l'obaga del Montsec; l'obaga de la vall de la Molina, des de la collada de Toses; el bosc d'Aubàs; la fageda dera Artiga i la de Toran; la Selva de Lladorre; els boscos de la vall del riu Santa Magdalena; les obagues de Bonabé; els boscos de l'obaga del massís de l'Orri i dels seus barrancs de llevant (el bosc Reial i els dels Tres Comuns a Roní, l'obaga de Montartó, l'avetosa de la capçalera del riu de Payarlos, les obagues de Llagunes i Rubió i el bosc de la Mata de Ars); els boscos de la capçalera de la vall de Barravés (bosc Negre); el bosc dera Contesa i bosc dera Èrla; i el bosc del Forat del Gel i obaga de Llebreta.

- L'estructura urbana original de molts nuclis urbans configurada per un important i interessant patrimoni arquitectònic que ha perdurat fins avui adaptant unes formes, utilitzant uns materials i buscant la continuïtat la qual cosa aporta autenticitat i identitat.
- La conservació, la diversitat i la bellesa conjunta de l'entorn i dels elements que formen el paisatge agroromàder del fons, mitja i alta muntanya que, en bona mesura i malgrat tot, és una conseqüència del procés de marginalització productiva que experimenta a partir de la segona meitat del segle XX l'agricultura i la ramaderia al quedar fora dels circuits de comerç nacional i internacional.
- Les pastures d'estiu i de prats de dall pel valor productiu i estètic. Entre les pastures destaquen les del plan de Beret, els plans de Boavi i de Boet, els rasos del Cadí, els rasos alpins de la vall Fosca o la carena del port d'Ertra, entre moltes altres escampades per totes les altes valls de l'Alt Pirineu i Aran. Els prats de dall es situen sobretot el de les valls tancades pirinenques, on les masses de bosc i matollar, situades principalment als vessants, ocupen molta més extensió i dominen la imatge visual.
- Les zones de concentració de bordes i cases pel seu gran interès històric, social i simbòlic. Les bordes es troben per sota de l'alta muntanya, on la major o menor disponibilitat de terra afavoreix la concentració o dispersió d'aquestes petites estructures de planta baixa i pis, d'ús agrícola i ramader i que el canvi amb el temps de bestiar menut al gros provoca modificacions de volums i obertures. Destaquen les grans concentracions de bordes d'alguns sectors com el marge esquerre de la Garona, el primer tram de la Noguera Pallaresa, la part alta de la Vall de Cardós, la vall d'Estaon, la vall Ferrera, el bosc de la Ribalera, la vall Fosca. Les cases, abunden en la zona prepirinenca, allà on els conreus tenien un pes més important i abunden les zones més planeres, destacant zones com la Vall Cerdana, on abunden els masos cerdans, el Cadí, La Terreta, la Conca de Tremp o la Rodalia d'Oliana.
- La gran singularitat dels espais agrícoles, no només per la seva funció de conservació de grans espais agrícoles d'un marcat valor històric i productiu, o per ser bons connectors paisatgístics, sinó també per la tipologia del cultiu, l'estructura de les parcel·les i la seva forma i extensió. Són els *bocage* o camps closos en fons de vall i mitja muntanya (conjunt de petits conreus delimitats

per tanques vives, petits murs, talussos i arbres que sovint voregen els camins, situats a les parts més baixes de les valls), la closa cerdana (situat a les parts més baixes al llarg de la vall Cerdana, caracteritzat per conreus allargassats de mida mitjana, regulars i compactes, delimitats per marges o tanques de vegetació arbòria, situats perpendicularment als canals i camins que els estructuraven, i moltes associades a construccions tradicionals de caràcter agrícola, els anomenats masos cerdans).

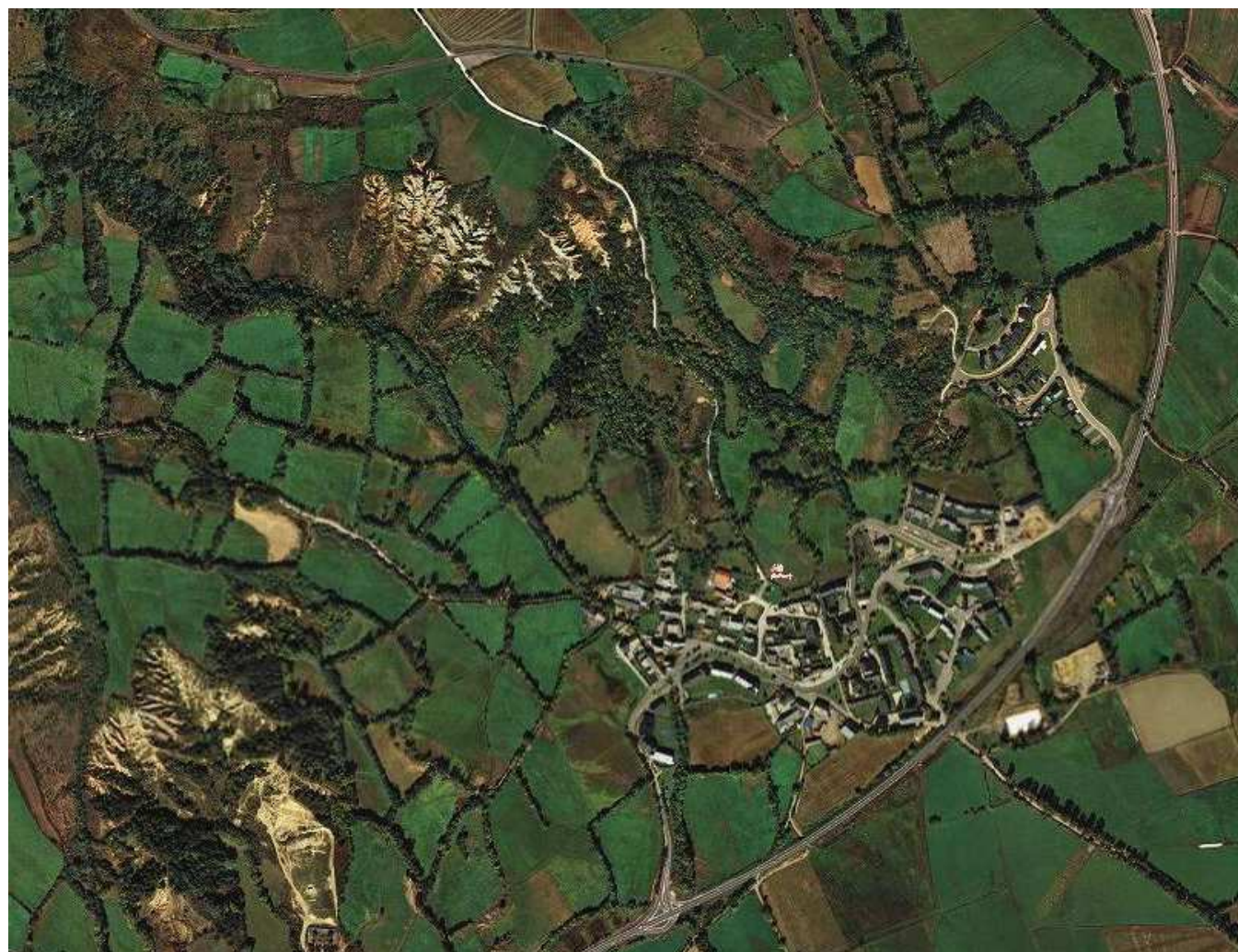


Figura 11.6. Alguns nuclis de la Cerdanya, tot i haver-se convertit pràcticament en nuclis de segona residència, mantenen l'estructura agrícola típica de la vall Cerdana al seu entorn

- La xarxa de canals de reg que configuren el paisatge agrícola de regadiu i han donat caràcter sobretot a la Plana de l'Urgellet, i la Vall Cerdana, però també a la Conca de Tremp i a la Rodalia d'Oliana.

- Els conreus de cereals i els conreus de fruiters de secà constitueixen una imatge característica dels paisatges de les planes prepirinenques, com la Rodalia d'Oliana i la Conca de Tremp. Els extensos camps de conreus, molts encara delimitats per feixes arbrades, bosquines i murs de pedra seca, tenen patrons cromàtics que varien amb les estacions, passant dels tons ocres estiuencs als verds primaverals. En el cas dels fruiters, a banda de l'època de floració dels arbres, que dóna tocs de mil colors al paisatge, és la linealitat de les plantacions la que constitueix un patró característic d'aquests paisatges.
- Els nuclis que es troben en mitja vessant, en vall tancada i envoltat de prats, conreus o feixes. Es tracta d'assentaments urbans situats en zones amb pendent, a mig vessant de les valls més tancades, que han sabut conservar un caràcter vernacular i una imatge de conjunt singular caracteritzada per la seva estructura compacta, amb el campanar que destaca per sobre d'altres construccions, i prats de dall, conreus abancalats o feixes, segons les zones i recollint la tradició ramadera de l'àmbit d'estudi, que voregen el nucli urbà i el separen de les masses forestals. Aquesta estructura es dóna a nuclis com Bausen, Vilamòs o Arres a la Val d'Aran, Esterrí de Cardós, Bonestarre o Farrera al Pallars, parts de la vall de Boí, Pobellà, els vessants de les valls de Castellbò o els nuclis situats entre Ortedó i Vilanova de Benat, Ansovell i Cava o Meranges, entre molts altres.



Figura 11.7. Arànsen té una estructura de nucli compacte a mitja vessant. Tot i rebre una gran aflluència de visitants durant bona part de l'any, ha sabut mantenir la fisonomia original sense grans alteracions en el seu entorn



- Els nuclis, compactes, situats en fons de vall, envoltat de prats i amb presència de bosc de ribera. La seva imatge de conjunt singular es veu complementada per l'existència de zones de prats properes, sovint sota la forma de *bocage* o closa cerdana, i la presència d'un curs fluvial amb un bosc de ribera associat que reforça la seva linealitat. Alguns exemples són Martinet, Gerri de la Sal, la Pobleta de Bellveí, Peramola, Rialp, Lladorre, la Torre de Cabdella, Espui, Senterada, Alins, Àreu, Ainet de Besan, Cassibròs, Ainet de Cardòs, Arròs de Cardòs, Lladròs, Lladorre, Escalarre, Unarre, València d'Àneu, Isavarre, Borén, Sorpe, Isil, Alòs d'Isil, Son, Llavorsí, Castelló de Tor, Llesp, Barruera, El Pont de Bar, Escunhau, Bossòst, Rialp, Baro, Arfa, Ribera d'Urgellet, Hostalets de Tost o Fígols, entre altres.
- Els nuclis encimbellats, que es diferencien per estar assentats a dalt de petits turons o cims que condicionen la seva fesomia, on normalment en destaca el campanar situat al capdamunt. Sovint formen part de l'imaginari col·lectiu de la població de l'Alt Pirineu i l'Aran. Destaquen especialment Tornafort, Tírvia, la Clua, Gavarra, Coll de Nargó, l'Alzina d'Alinyà, Castellar de Tost, el Pla de Sant Tirs, la Guàrdia d'Ares, Montferrer, Castellciutat, la Parròquia d'Hortó, Bellestar, Santa Creu de Castellbò, Sant Andreu de Castellbò, Adraén, Torres d'Alàs, Estamariu, Arsèguet, Aristot, Ossera, Tuixén, Viliella, Montellà, Bellver de Cerdanya, Claramunt, Sapeira, Alsamora, Llimiana, Cabdella, Beranui, Cérvoles, Peramea, Viu de Llevata, Puigcerdà, Josa de Cadi o Unha.
- Els nuclis situats a la solana i sota paret de pedra, fet que destaca encara més el seu perfil urbà degut al contrast cromàtic. És el cas de Burg, Valldarques, Cabó, Perles, Miravall, Taús, Pallerols del Cantó, Seix, Sendes, Gurp, Espluga de Serra, Moror, Sant Miquel de la Vall, Tor, Norís o Abella de la Conca, entre altres.
- Les construccions de caràcter defensiu, sovint emplaçades en punts prominents del territori, que pels valors històrics que posseeixen doten de personalitat pròpia el paisatge del territori que els envolta. Els principals castells són els de Rialp, Sort, València d'Àneu, el Castèth de Les, Castell de Mur, Guàrdia, Claverol, Toralla, Sant Gervàs, Llordà, Castell de Mur, Orcau, Conques, Alsamora, Montllobar, Valldarques, Castellciutat, Llivia i Castissent, entre altres.
- Els nuclis amb un campanar destacat, un element definitori de la imatge de conjunt de molts nuclis de l'Alt Pirineu i Aran, a banda de ser una fita en el paisatge important. Destaquen els campanars dels nuclis d'Erill la Vall, Sant Joan de Boí, Taüll, Manyanet, Jou, Son del Pi, Montesclado, Àreu, Altron, Surp, Sorre, Begós, Canejan, Oliana, Castellbò, Solanell, Arcavell, Ars, Os de Civís, Vilanova de Banat, Bescaran, Castellnou Carcolze, Fòrnols, Bar, Travesseres, Arànsers, Santa Eugènia de Nerellà, Talló, Talltendre, Éller, Pedra, Olopte, Das, Estoll, Urtx, Llivia, Meranges, Bolvir, Puigcerdà, Saneja, Vilamòs, Arròs, Vilac, Casau, Escunhau, Garòs, Arties, Gessa, Salardú, Unha, Bagergue, Tredòs, Aubèrt, Boldís, Ginestarre, Arròs de Cardós, Estaon, Farrera, Baiasca, Arestui, Cerbi, Gavàs, Auròs, Burgo, Lllavorre, Alòs d'Isil, Isil, Sarroqueta, Casós, Coll, Cardet, Durro, Bausen, Bossòst, Barruera i Norís.

- Un element característic d'algunes regions de l'Alt Pirineu i Aran són les cases fortes, construccions que presenten algun element fortificat, generalment una torre o un matacà. La majoria daten de la baixa edat mitjana (s. XIII-XV). Destaquen la Tor deth Generau Martinhon a Vielha o la casa forta de Miravet, a Castell de Mur, entre moltes altres.
- Les valls tranquil·les que es troben separades dels principals eixos de circulació, on és relativament senzill sentir-se allunyat del bullici. A l'Alt Pallars, alguns punts d'era Baisha Val d'Aran, els interfluvis Segre-Noguera Pallaresa i entre aquest segon i la Noguera Ribagorçana, així com alguns punts del marge esquerre de la conca del Segre es troben algunes de les valls més tranquil·les de tot l'Alt Pirineu i Aran.



Figura 11.8. La vall Farrera és una de les valls més tranquil·les de l'Alt Pirineu i Aran

- La mateixa gent que treballa i viu de la terra és un actiu pel qual cal fer tots els possibles per potenciar. Aquest és, en bona mesura, l'origen de la gran diversitat d'agropaisatges que es combinen amb els aspectes naturals, donant lloc a conjunts de gran heterogeneïtat.

- La creixent millora en les comunicacions, especialment viàries, fa possible el manteniment de la població local que, en definitiva, és l'encarregada de gestionar i conservar els paisatges del territori.
- L'escurçament de temps i distàncies ha permès fer conèixer paisatges que fins fa poc temps havien restat allunyats de la major part de la població del país i, sovint, allò que es coneix i es valora pot ajudar a una millor gestió i conservació.
- L'existència dels millors i més ben conservats paisatges fluvials i lacustres del país. Les possibilitats de transformar i millorar els paisatges de l'aigua que han estat intensament antropitzats per la indústria hidroelèctrica poden convertir-se en oportunitats.
- Les mostres d'expressió artística, ja sigui literària o pictòrica, que al llarg del temps han glossat els valors paisatgístics de la unitat. En aquest sentit cal destacar el paper del Centre Art i Natura de Farrera, una iniciativa pública de desenvolupament local que consisteix en una residència de treball per a artistes i investigadors d'arreu del món on també s'organitzen exposicions, cursos i seminaris.
- Les iniciatives vinculades a la custòdia del territori (adquisició de terrenys, convenis amb propietaris, etc.), sorgides des d'àmbits diversos, amb vocació d'ordenar, gestionar i conservar els valors presents en un territori, són una bona opció per preservar i posar en valor els paisatges pirinencs més necessitats de protecció. A l'Alt Pirineu i Aran existeixen diverses iniciatives de custòdia, que tenen com a objectiu la gestió, ordenació o conservació d'espais com la Reserva del Congost de Mont-rebei, el Pantà de Cellers, les Planes de Son, el Bosc de Clot de l'Ossa, la Obaga de Castellarnau, la Borda del Baster, el Pujador de la Pica o les Moles d'Andreuat.
- La iniciativa de l'Escola de Pagesos i Pastors, que forma pastors i pagesos amb l'objectiu d'introduir-los en les explotacions actuals en funcionament, en la creació de noves explotacions o en la renovació d'altres ja abandonades, per tal de mantenir dinàmic el sector primari a les àrees de muntanya de l'Alt Pirineu i Aran, principalment, però també a d'altres de la resta de Catalunya. Aquesta també pot ajudar a fixar població en els nuclis pirinencs, actualment en continu despoblament, i a gestionar el paisatge rural d'aquestes àrees de muntanya.
- La inscripció de les esglésies romàniques de la vall de Boí a la llista del Patrimoni mundial de la UNESCO. Aquest reconeixement ha posat en valor la vall com a una de les portes de Parc Nacional d'Aigüestortes i Estany de Sant Maurici i ha augmentat el valor simbòlic dels nuclis. Entre els esglésies inscrites destaquen Sant Climent i Santa Maria de Taüll, Santa Eulàlia d'Erill la Vall o Sant Joan de Boí.

#### 11.4.- Oportunitats

- La població de l'Alt Pirineu i Aran reconeix la importància del paisatge com a element imprescindible per garantir una bona qualitat de vida i, per tant, la necessitat de gestionar i ordenar els paisatges que configuren i estructurin la seva vida quotidiana.
- La riquesa dels paisatges existents a l'Alt Pirineu i Aran, així com l'àmplia varietat de valors de tipus natural, històric, estètic, social, productiu, simbòlic i espiritual, són una oportunitat d'importància estratègica per al turisme, en un moment en que la qualitat del paisatge és un dels elements més valorats per un segment cada vegada més ampli del mercat turístic. Es tracta d'activitats especialment importants pel fet que possibiliten –en molts casos- una alternativa sostenible a les activitats agrícoles tradicionals actualment en regressió. El turisme rural i l'oferta d'activitats de lleure relacionades en són el principal exemple.
- Els distintius d'origen i qualitat agroalimentària (IGP Vedella dels Pirineus Catalans, DOP Formatge de l'Alt Urgell i la Cerdanya, DOP Mantega de l'Alt Urgell i Cerdanya), són una oportunitat pel manteniment d'alguns paisatges agraris productius de l'Alt Pirineu i Aran. Aquests productes pateixen menys els canvis de les polítiques agràries i les crisis recurrents.
- Existència de la pràctica de l'excursionisme, l'alpinisme i la bicicleta de muntanya, així com noves modalitats respectuoses amb el medi associades al turisme esportiu i de natura. Aquesta és una modalitat de les activitats de lleure que incideixen positivament en el manteniment de la xarxa de senders i camins i que, a la vegada, són la forma d'aproximació al paisatge amb menys impactes per part de la població.
- Existència de nombrosos miradors paisatgístics associats a l'extensa trama de senders i a peu de carretera. Aquesta és una bona fórmula per donar a conèixer la gran diversitat de paisatges pirinencs a la població en general, a través d'eines d'interpretació i comprensió de les panoràmiques.
- Gran quantitat d'elements patrimonials del romànic així com la qualitat estètica de la majoria de poblacions per generar sinergies, que suposa la reactivació econòmica local, però també la realització de polítiques públiques que eviten la degradació típica dels paisatges banals.
- Existència de paisatges de l'aigua i activitats que es realitzen a l'entorn de rius i embassaments en els trams mitjans del riu.
- Existència de l'esquí de fons com a esport d'hivern respectuós amb l'entorn, que es complementa amb les activitats silvícoles estivals, que permet una major simbiosi amb el paisatge i que respecta la tranquil·litat d'aquest.



Figura 11.9. L'estació de Sant Joan de l'Erm, com totes les d'esquí de fons, són un exemple d'integració d'una activitat d'hivern en un entorn forestal de gran valor paisatgístic, i per tant, un valor econòmic a promocionar

- Els paisatges tranquils, de muntanya mediterrània amb abundants elements estètics de gran valor fins ara poc coneguts.
- Les figures de planificació de caràcter territorial i supramunicipal (plans directors urbanístics comarcals, com els ja aprovats del Pallars Sobirà, la Cerdanya i l'Aran, Pla territorial parcial de l'Alt Pirineu i Aran, etc.), pequè poden ser de gran utilitat per a millorar l'ordenació del paisatge i per superar la dinàmica existent fins ara, on cada municipi planteja el seu propi creixement i defineix les seves prioritats sense tenir en compte una visió territorial i paisatgística més àmplia i coordinada.
- Les diferents xarxes, programes i etiquetes que valoren la qualitat, implementats per institucions locals, nacionals i internacionals, ja siguin públics o privats, com pot ser el cas del programa europeu LIFE o de la declaració de Patrimoni de la Humanitat, a instàncies de la UNESCO. Tots ells poden ajudar en el manteniment i recuperació dels valors paisatgístics de molts sectors de l'Alt Pirineu i Aran.



Figura 11.10. Santa Maria de Taüll pertany al grup d'esglésies romàniques de la vall de Boí declarat Patrimoni de la Humanitat per la UNESCO

- La previsible dinàmica climàtica futura genera dubtes raonables sobre la viabilitat de les estacions d'esquí, especialment d'aquelles situades a cotes més baixes. Aquesta amenaça s'ha de convertir en oportunitat vers la reorientació de les activitats d'aquests equipaments i la seva inserció en el paisatge, que actualment no es contempla.
- Els campanars són l'element que sobresurt més del perfil tradicional dels nuclis rurals, tot i les seves modestes dimensions. Això pot ser un referent de qualitat paisatgística per a molts altres pobles de Catalunya que vulguin recuperar la seva identitat en aquesta matèria.
- L'abandonament de molts centres històrics i el seu deteriorament progressiu a causa de la manca d'inversió tant pública com privada ha provocat una pèrdua de patrimoni col·lectiu i una pèrdua d'identitat del sistema d'assentaments. Per intentar pal·liar aquest fet, l'administració promou la rehabilitació d'aquests espais mitjançant plans de millora.

