

10. PAISATGES D'ATENCIÓ ESPECIAL

10. PAISATGES D'ATENCIÓ ESPECIAL

El *Prototipus de catàleg de paisatge* preveu que, en aquells casos en què sigui necessari recollir l'existència d'espais amb trets molt singulars, es puguin identificar uns paisatges d'atenció especial (PAE), que permeten el seu tractament individualitzat. Aquests espais són sectors de territori que presenten una determinada heterogeneïtat, complexitat o singularitat des d'un punt de vista paisatgístic, per exemple, els indrets amb una intensa i ràpida transformació dels usos.

El paper dels paisatges d'atenció especial permet donar pautes per altres objectius de planejament que no siguin el merament territorial, com és el cas de l'urbanístic. Les decisions preses en l'àmbit urbanístic són, de fet, les que acaben tenint més incidència sobre el paisatge, o almenys les que són més fàcils de percebre per part de la població.

Per al conjunt de les Comarques Centrals s'han identificat tres paisatges d'atenció especial:

- El paisatge dels mosaics agroforestals del Berguedà i el Solsonès
- El paisatge de les colònies industrials i les fàbriques de riu del Llobregat i del Ter
- El paisatge de l'eix Transversal

El paisatge d'atenció especial dels mosaics agroforestals del Berguedà i el Solsonès s'ha delimitat a partir dels límits de la Indicació Geogràfica Protegida (IGP) de la vedella dels Pirineus. Dins d'aquest àmbit s'inclouen els escenaris conformats, per una banda, pel mosaic agroforestal de prats de muntanya i boscos i, per l'altra, pel mosaic agroforestal de camps de secà i boscos caducifolis i perennifolis. En els primers l'element principal són els prats que actualment es troben en procés d'emboscament i, en els segons, les explotacions ramaderes de boví que s'ubiquen en l'espai obert i són generalment instal·lacions mal integrades.

El paisatge d'atenció especial de les colònies industrials i les fàbriques de riu del Llobregat i del Ter es correspon amb els àmbits territorials dels respectius plans directores urbanístics de les colònies. En tots dos casos s'inclouen tots els components del territori que conformen els escenaris estructurats pels respectius rius. Ara bé, entre aquests components destaquen, sobretot, les àrees especialitzades, els assentaments urbans i les infraestructures lineals però, també, les relacions entre ells perquè són la clau per a garantir la qualitat d'aquest paisatge.

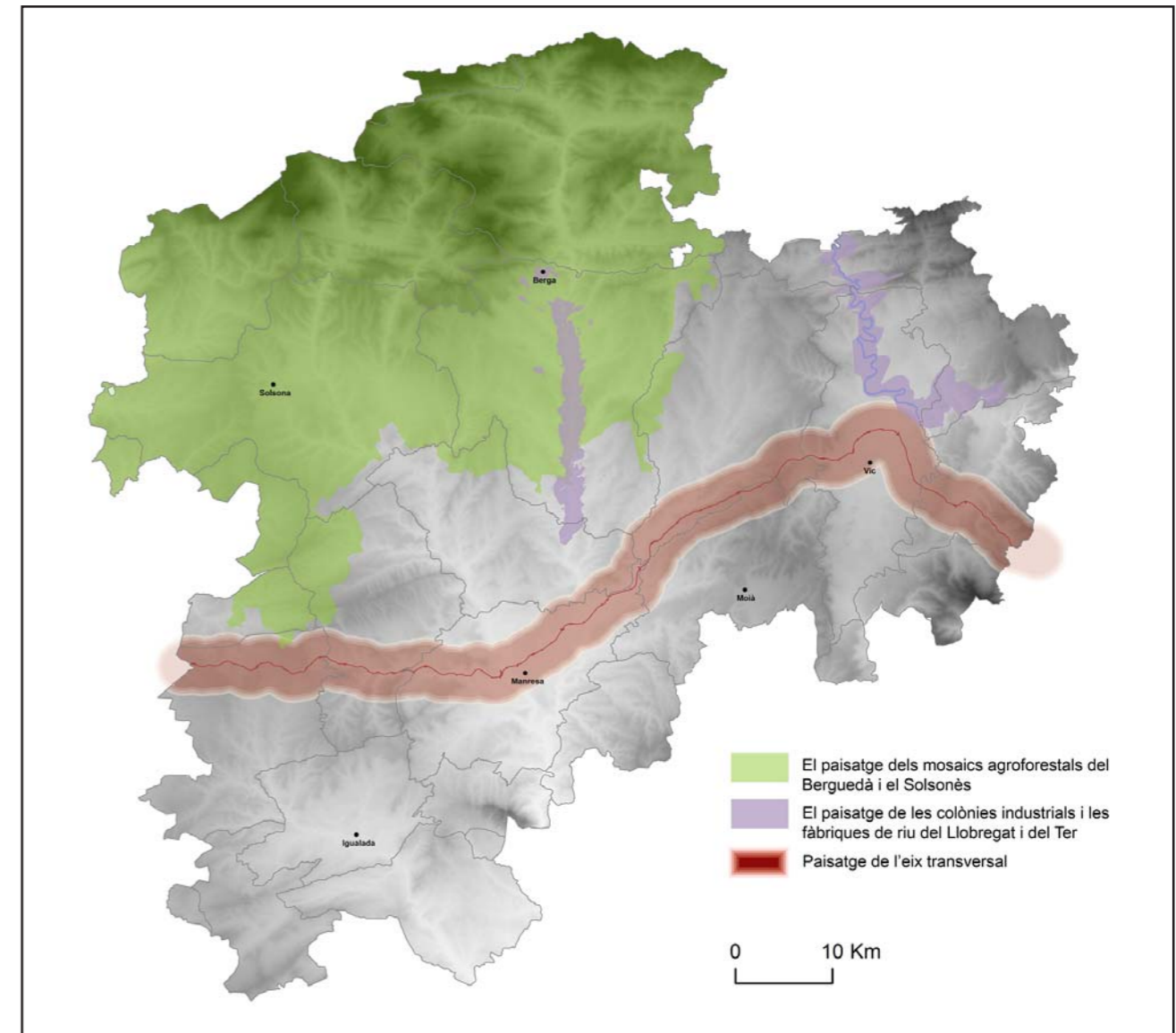


Figura 10.1. Mapa de distribució dels Paisatges d'Atenció Especial.

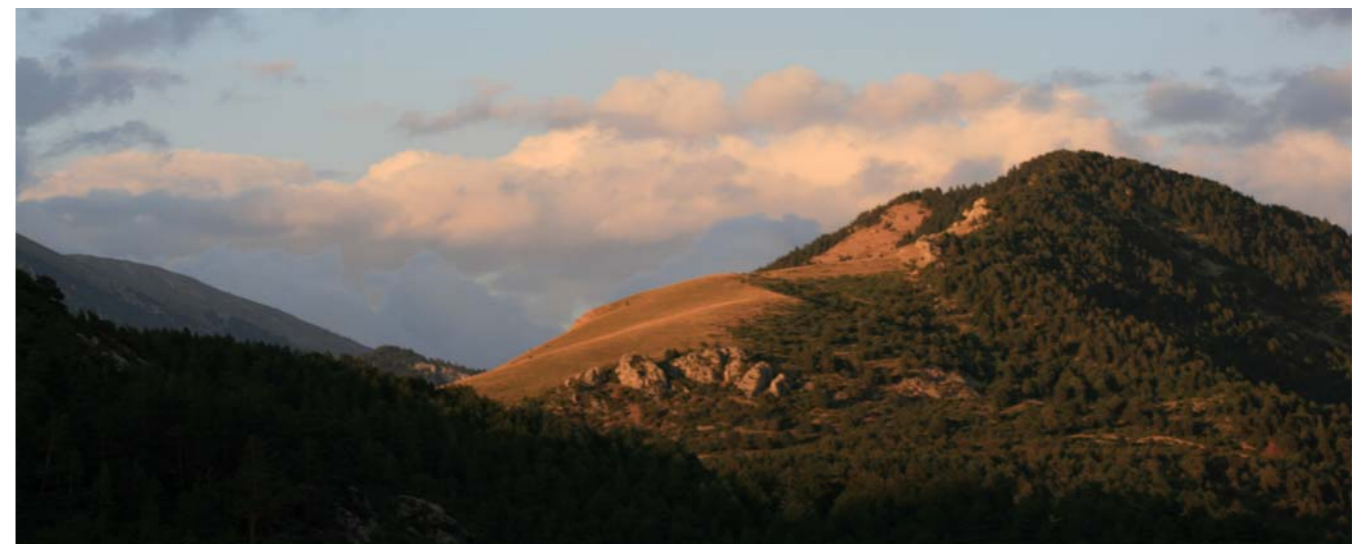


Figura 10.2. Els prats supraforestals en procés d'emboscament prop del coll de Josa. Capçaleres del Llobregat.



Figura 10.3. Meandre de l'Esquerda, Roda de Ter. Plana de Vic.



Figura 10.4. Accessos a la ciutat de Manresa.

El paisatge d'atenció especial de l'eix Transversal inclou els diferents espais a banda i banda de la via dins un radi de 3 km però, sobretot, els espais més exposats visualment. En aquest cas s'inclouen tots els components del territori vinculats a la carretera; molt especialment, els assentaments urbans i les àrees especialitzades. A més a més, s'analitzen les dinàmiques de transformació com a resultat de la construcció i posterior ampliació d'aquesta infraestructura lineal de comunicació.

10.1. El paisatge d'atenció dels mosaics agroforestals del Berguedà i el Solsonès

Aquest paisatge s'estén per la totalitat de les unitats de les Capçaleres del Llobregat, Port del Comte – Vall de Lord, Ribera Salada, per la quasi totalitat dels Replans del Berguedà i pels Replans del Solsonès i, finalment, de manera molt parcial pel Cadí, Serrats de Sanaüja i Llanera, Vall del Llobregós, Rubió – Castelltallat – Pinós, Conca Salina, Lluçanès. Aquesta àrea comprèn el sector de les muntanyes Prepirinenques i el de les terres més o menys planes del Berguedà i del Solsonès. Els escenaris són

majoritàriament de caràcter rural a excepció dels escenaris urbans i periurbans de Berga i Solsona. En general, aquests escenaris rurals, conformats per dos tipus de mosaics agroforestals, tenen un reconegut valor estètic.

Al sector de les muntanyes Prepirinenques el relleu es caracteritza per la presència de cingleres, crestes i replans que compleixen la funció de fons escènics i cal remarcar el massís del Pedraforca com a fita de referència. La vegetació està constituïda per grans pinedes de pi roig, amb roures a la banda sud i pi negre a les cotes més elevades. Aquesta vegetació, conjuntament amb illes de prats i rasos, conforma una modelació agrària característica. Tot i l'existència d'algunes àrees d'ús residencial lligades a l'esquí, els assentaments urbans són nuclis situats a mig vessant, compactes i amb una funció de fita visual. Entre les construccions aïllades destaquen els masos així com petites esglésies i restes d'antics castells.

Al sector dels replans elevats del Berguedà i del Solsonès el relleu és ondulat. Els rius Llobregat i Cardener són elements que tallen les formes del relleu i compleixen una important funció estructuradora d'aquest paisatge. Les masses boscoses de pinedes i matollars conformen, conjuntament amb els camps de conreu de cultius herbacis de secà, un mosaic agroforestal característic. El patró de poblament característic és el disseminat, amb masies associades a granges especialment de boví. Entre les àrees especialitzades destaquen, pel seu valor històric i identitari, les colònies industrials i les fàbriques de riu del Llobregat. Entre les infraestructures lineals cal remarcar, pels efectes estructuradors sobre les àrees especialitzades, la C-16 i la C-55 i, per la funció connectora entre nuclis, la C-25.



Figura 10.5. Prat a la Serra dels Prats, als rasos de Peguera, Capçaleres del Llobregat.

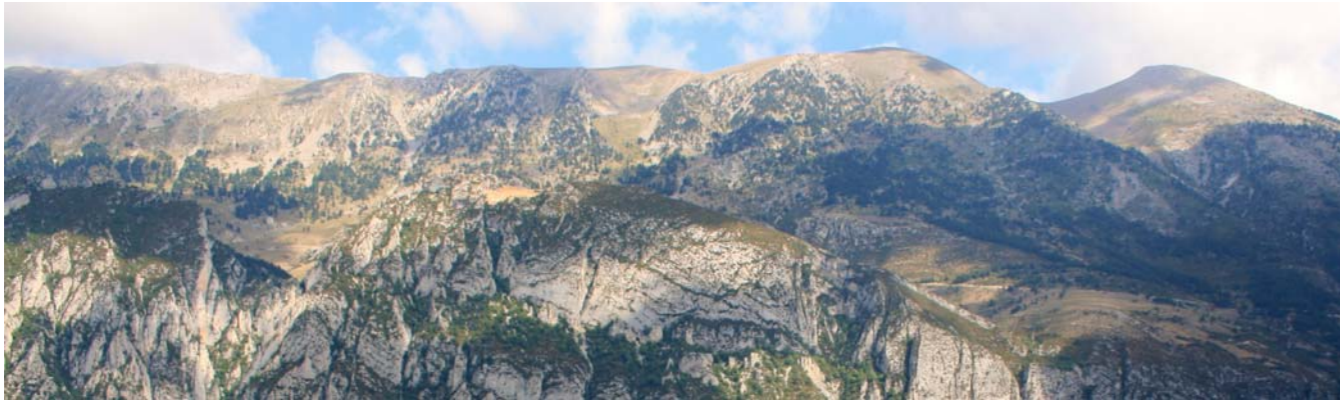


Figura 10.6. El Comabona, on hi són freqüents els prats supraforestals. Vista des del mirador del Gresolet, Saldes.

10.1.1. Valors

Alguns dels valors més significatius són els següents:

- Els valors naturals, estètics i identitaris dels espais que formen part del PEIN i de la Xarxa Natura 2000 perquè les formes de relleu i les masses de vegetació boscosa tenen una gran qualitat i singularitat a nivell ecològic, formen contrastos de color i acompleixen una funció de fons escènics.
- Els valors estètics dels mosaics agroforestals perquè el conjunt format per boscos caducifolis i perennifolis i els prats o bé els camps de secà constitueixen els principals elements configuradors de la imatge de la modelació agrària d'aquests sectors.
- Els valors històrics de les construccions aïllades, com ara les esglésies, els castells i les masies perquè són testimonis d'un passat que dona caràcter als diferents escenaris, en molts casos, reforçat per la seva funció de fita visual.
- El valor productiu dels prats supraforestals, de les granges de boví d'engreix i de les masies associades al distintiu d'Indicació Geogràfica Protegida de la vedella dels Pirineus perquè la qualitat d'aquests escenaris repercuteix en la imatge de la marca.

10.1.2. Dinàmiques

En relació amb els espais de vegetació natural les dinàmiques de transformació comporten, en general, un augment de la massa boscosa. En particular, el predomini d'una gestió forestal encaminada a la recol·lecció provoca unes estructures de bosc anàrquiques. En d'altres zones, la davallada de la silvicultura, per manca de rendibilitat econòmica, afavoreix un augment del combustible vegetal. El fet que molts d'aquests escenaris siguin llocs d'esbarjo i de lleure comporta una sobrefreqüentació que incideix de manera significativa en la qualitat dels sistemes naturals. Aquesta realitat fa que aquests espais siguin molt vulnerables als incendis forestals.

Sobre la modelació agrària les dinàmiques de transformació afavoreixen una progressiva homogeneïtzació dels dos tipus de mosaics agroforestals. L'abandó del sistema agroramader tradicional comporta la progressiva desaparició de les zones de prats supraforestals i l'augment de la superfície ocupada per matollars i bosquines. En d'altres, el tancament de moltes petites explotacions familiars i la mecanització de l'agricultura provoquen, per una banda, l'abandó de moltes zones de conreu i, per l'altra, canvis en la fisonomia del sistema agrícola fruit de l'ampliació de la superfície dels antics camps de secà.

Pel que fa a les construccions aïllades les dinàmiques de transformació suposen, sobretot, un abandó de moltes masies però, també, la reconstrucció o rehabilitació d'altres per a usos nous. La inviabilitat econòmica de moltes explotacions comporta l'abandó de nombroses masies i cases rurals per manca d'utilitat la qual cosa afavoreix la reutilització, especialment, per a habitatge o bé per a turisme rural. No sempre els projectes arquitectònics relacionats amb aquesta transformació, com també a la construcció de granges i instal·lacions auxiliars, han incorporat estratègies, criteris i mesures destinades a la bona integració de les actuacions en el lloc.

10.1.3. Estratègies

Les dinàmiques de transformació detectades fan recomanables l'adopció d'un marc estratègic supramunicipal que garanteixi la preservació però, també, la dinamització dels valors d'aquest paisatge. Així doncs, es proposen les estratègies següents:

Estratègia 1. Gestió sostenible dels boscos del territori.

Recuperar el paper productiu dels boscos allà on sigui tècnicament possible i econòmicament viable. Compaginar la silvicultura amb la condició d'aquests escenaris com a llocs d'esbarjo i de lleure pels seus valors estètics i socials. En aquest sentit, caldria considerar, per una banda, les



Figura 10.7. Potenciar la ramaderia extensiva amb races especialment adaptades al medi subalpí és bàsic per preservar l'existència dels prats supraforestals. La Pobla de Lillet.

iniciatives de participació ciutadana envers la conservació i la gestió dels boscos i, per l'altra, les propostes d'ús dels boscos com a espais d'educació en el lleure.

Estratègia 2. Potenciar la ramaderia extensiva.

Promoure el sistema agroramader tradicional, això és la cria de vedells, xais i poltres, a uns nivells adequats amb la finalitat de mantenir el mosaic agroforestal de prats de muntanya i boscos. En tots els casos, s'aconsella la recuperació de races autòctones i el foment de la ramaderia ecològica.

Estratègia 3. Identificar i reconèixer els espais i productes agraris del lloc.

Delimitar espais agraris amb una base territorial suficient per a potenciar els valors naturals, estètics, productius i socials de la modelació agrària. Fomentar, alhora, la producció de productes ecològics agroramaders del lloc (carn, mel, creixents, etc.) i convertir-los en marques pròpies per a promocionar el territori. En aquesta línia, caldria, també, facilitar mesures i accions per a acostar l'oferta i la demanda i vincular els establiments de restauració.

Estratègia 4. Dotar de qualitat els espais del front edificat de les extensions urbanes.

Vetllar per la imatge dels petits nuclis de muntanya pel fet de ser elements estructuradors dels dos mosaics agroforestals. En aquest cas caldria integrar els espais de vora o de límit d'aquests assentaments urbans amb els escenaris de l'espai obert; això és, amb la creació de franges de transició i amb la naturalització dels espais lliures. Aquesta integració en el lloc caldria, també, fer-la extensiva a les àrees d'ús residencial.

Estratègia 5. Integrar en el lloc les construccions aïllades.

Considerar les masies, les cases rurals i les granges associades, també, com a elements estructuradors dels dos mosaics agroforestals. En cada cas, caldria inspirar-se, sense caure en el mimetisme, en les constants d'implantació, de composició i de construcció de les edificacions preexistents amb valor històric. En aquesta línia, de la integració en el lloc, els projectes arquitectònics caldria que, com a mínim, prenguessin com a referència les mides dels volums, les relacions entre volums i el color dels volums d'aquestes construccions antigues.

Conservar els valors estètics, històrics i identitaris dels escenaris conformats per esglésies i castells. La fragilitat de l'escenari, la funció de fita visual i el caràcter icònic d'aquestes construccions aïllades requereix mantenir-los lliures de construccions, instal·lacions i serveis tècnics aliens per la qual cosa s'evitarà no envair l'àrea dins la qual aquests elements del territori esdevenen comprensibles.

Estratègia 6. Valorar les infraestructures lineals de mobilitat com a elements de coneixement del paisatge.

Adequar la xarxa local de carreteres i de camins rurals com a miradors lineals dels diferents escenaris rurals. En aquest sentí, caldria proposar un disseny unitari dels elements i instal·lacions associats, potenciar la creació de seqüències visuals i d'escenes panoràmiques intencionades, tractar els espais segregats i recuperar els espais ocupats per antics traçats. En altres paraules, caldria crear una imatge global de tota la xarxa d'itineraris de descoberta del mosaic agroforestal.



Figura 10.8. Recorregut meandriforme del Ter al seu pas per la població de Manlleu. Plana de Vic. Ortofoto ICGC.

10.2 El paisatge d'atenció especial de les colònies industrials i les fàbriques de riu del Llobregat i del Ter

Aquest paisatge, en el cas del Llobregat, s'estén per la totalitat de la unitat dels Replans del Berguedà i de manera molt parcial per la Conca Salina per contra, en el cas del Ter, s'estén per la totalitat de la Plana de Vic i en part per l'Alt Ter i el Cabrerès – Puigsacalm. Aquestes dues àrees es corresponen bàsicament amb el tram del riu Llobregat que travessa les terres elevades i planes del Berguedà i amb el tram del riu

Ter que drena les terres planes de Vic. Els escenaris són majoritàriament de caràcter urbà i periurbà pel fet que es troben dins el corredor industrial estructurat per la C-16 i la C-17, així com pels nuclis de Gironella, Puig-reig, Navàs, Berga, Manlleu, Torelló i Vic. En general, aquests escenaris urbans i periurbans, tenen un reconegut valor estètic, històric, productius i identitaris.

L'àrea del riu Llobregat es correspon més o menys amb la meitat nord del curs mig i comprèn el fons de riu i els replans intermedis. Entre Navàs i Cal Rosal (Berga, Avià, Olivà) es conserven un seguit de boscos de ribera i, bàsicament, a partir dels primers replans ja es localitzen els camps de conreu. A tocar del riu s'aixequen alguns assentaments urbans amb destacats fronts fluvials edificats. Al fons de la vall s'ubiquen, de manera estudiada, les colònies industrials i les fàbriques de riu, així com les corresponents infraestructures hidràuliques (resclosa, canal de derivació). Aquestes àrees especialitzades amb valor històric es relacionen amb les infraestructures lineals que segueixen i tallen el riu.

L'àrea del riu Ter també coincideix amb el curs mig i l'aigua excava les margues toves. Els espais de vegetació natural més destacats es localitzen a l'extrem nord i formen part del Parc del Castell de Montesquiu. A banda i banda s'estenen els camps de cultius herbacis. Els assentaments urbans al peu del riu, en algun cas, limiten amb un passeig arbrat. També, en aquest cas, a tocar del riu s'ubiquen, de manera estudiada, les colònies industrials, així com les corresponents infraestructures hidràuliques (resclosa, canal de derivació). Aquestes àrees especialitzades amb valor històrics conviuen amb d'altres d'actuals.

10.2.1. Valors

Alguns dels valors més destacats són els següents:

- Els valors natural i estètic dels rius Llobregat i Ter perquè els boscos caducifolis de ribera i els boscos de roure i pi roig aconsegueixen una funció ecològica, la contemplació de la seqüència i la magnitud dels meandres genera emocions i sensacions i, a la vegada, són uns destacats elements configuradors del paisatge.
- Els valors estètic, històric, social, productiu i identitari dels assentaments urbans perquè el perfil dels nuclis urbans aconsegueixen una funció de fita visual, les avingudes arbrades, els carrers i les places constitueixen escenaris singulars i espais de trobada i d'intercanvi comercial i, finalment, els teixits urbans provoquen sentiments d'identificació i de pertinença al lloc.
- Els valors històric, productiu i identitari de les colònies industrials i les fàbriques de riu perquè els conjunts constitueixen un excepcional document històric, permeten ser llegits fàcilment i tenen un gran potencial discursiu, són edificacions i instal·lacions monumentals, porten associat un extraordinari valor identitari i, finalment, permeten una conservació perdurable.

10.2.2. Dinàmiques

Amb referència als assentaments urbans les dinàmiques de transformació es manifesten, sobretot, en la banalització de les entrades als nuclis i en el creixement de les extensions urbanes. Un dels efectes del creixement econòmic dels anys vuitanta en endavant ha estat la implantació d'edificacions, instal·lacions i serveis de manera concentrada a banda i banda de les entrades als nuclis; fins al punt de conformar uns escenaris impropis o incomprensibles. Un altre dels efectes són un seguit d'extensions urbanes incoherents amb l'estructura de l'espai obert. Aquestes transformacions altera el valor del perfil dels nuclis urbans.



Figura 10.9. El Ter a Sant Feliu de Savassona, al límit de l'àmbit abans d'arribar al pantà de Sau.

Sobre les infraestructures lineals les dinàmiques de transformació suposen una significativa concentració de xarxes viàries i ferroviàries. Aquesta concentració provoca un efecte barrera que limita les continuïtats ecològiques, fragmenta la percepció dels elements del territori i afavoreix l'aparició d'espais intersticials. Cal destacar també que aquests efectes s'agreugen per la qualitat projectual i d'execució dels elements estructurals de les infraestructures.

Referent a les àrees especialitzades d'ús industrial, logístic, i comercial les dinàmiques de transformació han provocat l'aparició de les carreteres aparador i el progressiu abandó de les colònies industrials. L'efecte d'aquesta acumulació de noves construccions és l'aparició d'uns escenaris d'estructura desendreçada que donen una imatge caòtica i desarticulada. En conseqüència, l'aparició d'aquests polígons nous ha provocat que les colònies industrials, sense perdre del tot l'activitat industrial, hagin esdevingut en molts casos espais infrautilitzats amb el consegüent abandó de molts espais i estructures amb valor històric.

10.2.3. Estratègies

Les dinàmiques de transformació detectades fan recomanables l'adopció d'un marc estratègic supramunicipal que garanteixi la preservació però, també, la dinamització dels valors d'aquest paisatge. Així doncs, es proposen les estratègies següents:

Estratègia 1. Preservar els valors naturals dels entorns fluvials.

Delimitar en els planejaments urbanístics espais suficients al voltant dels cursos amb la finalitat d'assegurar la imatge de conjunt d'aquests escenaris. En aquest sentit, caldria plantejar projectes per a la recuperació dels valors naturals; és a dir, de regeneració i protecció de les lleres dels rius, rieres i torrents així com de la vegetació de ribera. Així mateix, caldria també mantenir lliure de noves edificacions, instal·lacions i serveis els marges del riu i les llacunes temporals i, en la mesura de les possibilitats, localitzar els emplaçaments fora de la part central de la vall o bé al peu dels vessants. Finalment, caldria revaloritzar els meandres com a escenaris d'educació en el lleure a partir dels valors natural, estètic i social del riu.

Estratègia 2. Conservar la imatge dels assentaments urbans

Rehabilitar la imatge dels nuclis definint una carta de colors i fixant uns paràmetres d'edificació, tant per les tipologies edificatòries preexistents com per les noves, amb la finalitat de regular el teixit urbà, la composició i els acabats de les cobertes i les façanes. I també fer extensiva aquestes actuacions de rehabilitació als fronts urbans fluvials. En tots els casos, cal insistir en recuperar, potenciar i preservar les panoràmiques que s'obren sobre el riu. Cal destacar també la importància

de plantejar projectes de millora, per una banda, les entrades als nuclis i, per l'altra, l'encaix entre els espais oberts i les noves extensions urbanes respectant l'estructura del paisatge preexistent.

Estratègia 3. Millorar la condició de les xarxes viàries i ferroviàries com a miradors.

Dotar la xarxa viària i ferroviària d'una imatge global i coherent amb els elements de l'entorn més immediat. D'acord amb aquesta proposta caldria reduir l'efecte barrera, unificar les infraestructures tècniques, potenciar les seqüències visuals i la visió dels elements singulars però, també, filtrar la visió dels elements aliens. Sobre l'efecte barrera caldria, en general, acompanyar amb arbrat o vegetació els talussos, els espais intersticials de rotondes, mitjaneres, els desviaments, les parts baixes de viaductes i les àrees de descans prenent com a model les formacions vegetals veïnes. En relació amb la visió des de la via caldria utilitzar la vegetació com a recurs per a obrir o filtrar les vistes.

Estratègia 4. Assegurar la connectivitat transversal.

Adequar punts de pas entre els dos marges dels rius amb l'objectiu de millorar tant l'aspecte com la connectivitat social i ecològica dels respectius entorns fluvials. En aquest sentit caldria proposar un disseny unitari dels elements i instal·lacions associats i vincular aquests passos a la xarxa d'itineraris.

Estratègia 5. Revaloritzar i reutilitzar les colònies industrials.

El Pla director urbanístic de les colònies del Llobregat proposa adaptar els antics conjunts edificatoris de les fàbriques i els de les colònies obreres a les exigències actuals. En general pretén dinamitzar l'ocupació residencial i l'activitat industrial i turística amb la finalitat de generar els recursos per a mantenir els conjunts. A nivell econòmic planteja aconseguir la plena ocupació del sòl industrial, impulsar empreses per a explotar el patrimoni cultural i fomentar operacions immobiliàries per a consolidar la primera residència. A nivell urbà considera prioritari millorar la qualitat dels diferents sistemes urbanístics. A nivell territorial destaca la proposta de delimitar una zona de protecció per a conservar de manera íntegra els escenaris on s'ubiquen les colònies.

El Pla director urbanístic de les colònies del Ter es planteja com a missió aconseguir que els conjunts edificatoris esdevinguin autosuficients econòmicament. En conseqüència distingeix les colònies segons si es poden mantenir i potenciar, si calen usos i activitats noves per a dinamitzar-les o, per contra, si es troben ben situades a nivell territorial o urbà. D'acord amb aquestes categories proposa per a cadascun dels conjunts 5 estratègies urbanes d'ordenació: consolidar, reconvertir, expandir, mantenir i revitalitzar i no intervenir. En general, però, aquesta ordenació pretén millorar la qualitat urbana i augmentar el volum de població. Finalment, planteja la creació d'un parc fluvial, dividit en 6 unitats temàtiques, per a potenciar econòmicament i culturalment aquests escenaris.

Aquesta estratègia encaminada a potenciar aquests escenaris de manera unitària requeriria, també, revaloritzar les àrees especialitzades d'ús industrial, logístic, i comercial ubicades a banda i banda de les carreteres o a tocar de les colònies. En aquesta línia caldria plantejar estratègies unitàries d'ordenació sobre els espais verds i els espais lliures, el color de les volumetries edificatòries, així com la publicitat i la senyalètica. En relació amb els espais verds caldria adequar-los com a franges de transició i, en el cas d'elements naturals de la xarxa d'aigua, caldria recuperar-los per a assegurar el seu paper estructurador del territori. En relació amb els espais lliures caldria transformar-los com a espais de relació amb l'espai obert.

10.3. El paisatge d'atenció especial de l'Eix Transversal

El Paisatge d'atenció especial inclou, poc o molt, escenaris de les unitats Costers de la Segarra, Rubió – Castelltallat – Pinós, Pla de Bages, Conca Salina, Replans del Berguedà, Lluçanès, Moianès, Plana de Vic, Guilleries i, finalment, Montseny. Aquesta àrea comprèn bàsicament les terres planes del Bages i d'Osona i pel extrems les terres més elevades de la Segarra i de les Guilleries. Aquests escenaris són majoritàriament de caràcter rural a excepció dels escenaris urbans i periurbans de Manresa i Vic. Els escenaris rurals estan conformats per espais forestals amb valor natural i estètic i per espais de mosaic agroforestal amb valor estètic; per contra, els dos grans escenaris urbans tenen un valor estètic, històric, social, productiu i identitari.

Els espais forestals es localitzen als serrats i serres ubicats entre la plana del Bages i la de Vic però, també, als serrats i serres de les Guilleries. El primer sector es caracteritza per una coberta forestal formada per pinedes, alzinars i rouredes i, el segon, per , boscos d'alzines i suros.

Els espais amb mosaic agroforestal es localitzen a les terres dels Costers de la Segarra, de Rubió – Castelltallat – Pinós, del Pla de Bages (exceptuant l'illa de la conurbació urbana de Manresa) i, també, a la plana de Vic (a excepció de l'àrea urbana de Vic). El mosaic del sector del Bages es caracteritza per una modelació agrària de conreus herbacis de secà i per nombroses construccions aïllades. El mosaic del sector d'Osona el formen camps de cereals i farratges pel bestiar, així com nombroses construccions aïllades associades a la indústria ramadera.

L'eix Transversal travessa dues àrees d'escenaris urbans i periurbans. La primera la formen els nuclis de Manresa, Sant Joan de Vilatorrada, Santpedor, Sant Fruitós de Bages i, la segona, els nuclis de Vic, Gurb, Calldetenes i Santa Eugènia de Berga. En el cas de Manresa l'eix Transversal arriba, des de Lleida, pel costat oest i s'allunya, direcció Vic, pel nord-est. Des de la via, tot i que travessa l'àrea en bona part entre talussos, es veuen fronts urbans, nuclis conformant fons escènics, fronts i cobertes de naus industrials, nombroses construccions aïllades i àmplies panoràmiques de camps de secà amb la



Figura 10.10. Viaducte de Sant Sadurní d'Osormort. Guilleries.

muntanya de Montserrat al fons. En el cas de Vic l'eix Transversal arriba, des de Manresa, pel costat oest, voreja l'àrea i s'allunya, direcció a Girona, pel costat sud-est. Des de la via es veu el front d'una extensió urbana de Vic però, també, turons testimoni, camps, construccions aïllades i alguns fronts de naus industrials.

10.3.1. Valors

Alguns dels valors principals són els següents:

- Els valors estètic i identitari de les formes de relleu de la muntanya de Montserrat com a fons escènic del Pla de Bages i els turons testimonis de la Plana de Vic perquè constitueixen destacats elements configuradors de la imatge d'aquestes terres planes.
- El valor estètic dels grans espais forestals que l'eix Transversal permet apreciar perquè els diferents boscos ofereixen una imatge de lloc inhòspit i poc poblat i, a més a més, els boscos d'alzines i suros ofereixen un espectacle de color a la tardor i a la primavera.
- El valor estètic dels diferents mosaics agroforestals que l'eix Transversal travessa perquè la combinació dels diferents elements del territori es capaç de transmetre als usuaris de la via estímuls, sensacions o impressions de relaxació i de benestar.

10.3.2. Dinàmiques

En conjunt, els elements del territori han experimentat els efectes de diferents dinàmiques de transformació com a conseqüència de la funció, no prevista inicialment, de l'eix Transversal com a mirador lineal.

Aquesta via ha permès descobrir i accedir a escenaris fins al moment desconeguts per a gran part de la població en general. Aquest fet comporta, per exemple, la visió d'alguns fronts urbans, d'edificacions i d'instal·lacions mai pensats per a conformar la façana del davant; com també, una sobrefreqüentació de determinats llocs fins al punt de restar qualitat als valors d'aquests escenaris.

En relació amb els assentaments urbans, Manresa, Vic i els respectius nuclis vinculats han experimentat un augment del seu valor social i productiu com a conseqüència de la millora de l'accessibilitat que suposa aquesta via. Aquest fet constitueix una dinàmica de transformació que repercuteix en els antics vials d'accés i en el creixement urbanístic d'aquests nuclis. Sobre els antics vials d'accés, el fet d'enllaçar-los amb l'eix Transversal potencia la seva condició de portes de Manresa i Vic. Pel que fa al creixement urbanístic, alguns petits nuclis, com ara Espinelves, Rajadell, o Aguilar de Segarra, han vist créixer les primeres residències.

La construcció de l'eix Transversal i les obres posterior de desdoblament han suposat l'aparició d'un element sobre el territori que no sempre s'adapta a les necessitats locals ni a les característiques dels llocs travessats. En general, existeixen nombrosos espais segregats per el pas de la via que han quedat sense ordenar la qual cosa accentua encara més l'efecte barrera. En el cas concret de Manresa, per exemple, talla les relacions entre el nucli, la zona d'horta del Poal i el parc de l'Agulla.

10.3.3. Estratègies

Els valors i les dinàmiques de transformació d'aquest paisatge d'atenció especial fan recomanables l'adopció d'unes estratègies que garanteixin la preservació dels seus valors. Així doncs, es proposen les estratègies següents:

Estratègia 1. Ordenar els espais segregats.

Adequar els espais lliures, que pel pas de la via han perdut el seu ús original, amb la finalitat de millorar la integració de l'eix Transversal en el lloc. En aquest sentit, caldria identificar prèviament cadascun dels intervals paisatgístics que travessa la via i els espais susceptibles de ser ordenats. En cadascun d'aquests casos, la vegetació és un recurs eficient que, disposat de manera estratègica, permet fer més amè i agradable el recorregut i, alhora, potenciar el valor dels escenaris percebuts i afitar els enllaços. Cal insistir en la importància de prendre com a model les formacions vegetals de l'entorn.

Estratègia 2. Integrar les noves façanes del davant.

Vetllar per la bona integració dels fronts urbans, edificacions i instal·lacions que han passat a identificar els nuclis o les àrees de Manresa i Vic. En aquest sentit, caldria millorar la visió llunyana dels volums amb la definició d'una paleta de colors per a cada lloc. Així mateix, caldria remarcar el parcel·lari i les construccions aïllades del mosaic agrícola periurbà amb alineacions o masses vegetals però, també, assenyalar els eixos amb alineacions d'arbres; especialment, els que aconsegueixen una funció de portes.

Estratègia 3. Augmentar la lectura del mosaic agroforestal.

La major exposició visual del parcel·lari agrícola situat a banda i banda de l'eix exigeix una major integració dels elements en el lloc. En relació amb el parcel·lari caldria remarcar-lo amb alineacions i diversificar la coberta vegetal de les zones ermes o abandonades. Pel que fa a les construccions aïllades sense valor històric, com ara granges, magatzems, coberts, caldria que adoptessin una paleta de colors adequada al lloc i unifiquessin el color de les cobertes.

Estratègia 4. Potenciar la capacitat de comunicació de l'eix.

Convertir l'eix en un suport per a divulgar els valors dels escenaris, dels elements, dels itineraris i dels miradors existents al seu entorn. En conseqüència caldria una bona senyalització per a millorar la imatge del territori i, alhora, potenciar la mobilitat dels usuaris a descobrir els paisatges que s'amaguen més enllà de les formes de relleu del primer pla del territori i, alhora, potenciar la mobilitat dels usuaris a descobrir els paisatges que s'amaguen més enllà de les formes de relleu del primer pla.



Figura 10.11. La rasa oberta per la construcció de l'Eix Transversal permet visualitzar els plecs dels materials geològics travessats al seu pas. Serrat de Cal Pitxoliu. Santa Maria d'Oió. Lluçanès. ICGC