

10. IMPACTES I RISCOS

10. IMPACTES I RISCOS

En aquest capítol es presenten aquells processos i factors que tenen un efecte negatiu sobre el paisatge (impactes), així com aquells que podrien empobrir en un futur la qualitat del paisatge (riscos). En l'apartat d'impactes s'han detectat aquelles perturbacions en el paisatge a causa de l'activitat humana sobre el territori. S'han identificat, doncs, les dinàmiques que contribueixen a empobrir la qualitat dels paisatges de cada unitat i de les Terres de l'Ebre en general, així com aquells elements que per la seva ubicació, dimensions i forma fragmenten el territori i, en alguns casos, també impedeixen o compliquen l'accés dels ciutadans al medi que els envolta, tot reduint la connectivitat social del paisatge. Els impactes s'han detectat des de la cartografia, el treball de camp, així com a través dels processos de participació ciutadana.

En l'apartat de riscos sobre el paisatge, s'han identificat aquelles dinàmiques actuals derivades de l'activitat humana sobre el territori que tenen tendència a continuar en el futur, a més de considerar els riscos naturals propis d'aquest territori que poden tenir una transcendència paisatgística, com el risc d'incendis forestals.

10.1 Impactes

Un dels principals impactes que es produeix en el paisatge de les planes de les Terres de l'Ebre està relacionat amb el **creixement urbanístic** dels diversos municipis, especialment al litoral (Alcanar, Sant Carles de la Ràpita, l'Ampolla, el Perelló i l'Ametlla de Mar) i en les dues capitals de comarca del Baix Ebre i Montsià, Tortosa i Amposta, així com als nuclis de la Sénia, Ulldecona i Móra d'Ebre.

Gairebé tots els nuclis mitjans o grans de les Terres de l'Ebre es troben a les planes i els creixements dels darrers decennis han comportat que moltes de les noves expansions urbanes presentin un aspecte força descuidat, amb superposició d'usos, fet que dona lloc a uns paisatges poc ordenats. És com si els pobles, viles i ciutats estiguessin inacabats, incomplets, situació que genera una sensació de confusió i desordre, especialment a les entrades dels nuclis urbans. A la perifèria d'aquests nuclis urbans abunden tota una sèrie d'activitats industrials, equipaments agraris, així com edificis corresponents al poblament dispers. En alguns casos, com a Tortosa o Móra d'Ebre, s'han edificat alguns conjunts industrials poc integrats, com és el cas de MoraPiel a Móra d'Ebre o algunes naus industrials o comercials de l'entrada a Tortosa per l'autovia C-42.

Els municipis litorals, per la seva banda, a la dècada de 1980 van comprometre gairebé tot el seu front litoral a través del planejament urbanístic, a excepció d'aquells indrets més inaccessibles, com són l'extrem sud del municipi de l'Ametlla de Mar que quedava aïllat per l'autopista i la via del

ferrocarril. Amb els anys, gairebé tot el sòl urbanitzable del front litoral d'aquests municipis s'ha anat construint, generant grans impactes en el paisatge agrícola i forestal preexistent i afectant la qualitat dels característics petits penya-segats que apareixen en tot el litoral de les Terres de l'Ebre, a excepció del litoral del Delta de l'Ebre.

Un impacte bastant generalitzat associat a les ciutats, viles i pobles és la **degradació dels nuclis antics**. El cas més clar, per la importància del patrimoni que conté i per l'extensió de l'afectació, és el de Tortosa, que compta amb un dels nuclis antics més valuosos i a la vegada més degradats de Catalunya. Segons el Pla integral del casc antic de Tortosa, la meitat dels edificis, prop de mig miler, requereixen obres de rehabilitació.

En canvi, en els vessants assolellats marítims de les unitats Muntanyes de Tivissa-Vandellòs, les Serres de Cardó-Boix i les Serres del Montsià-Godall, així com a les planes del Litoral del Baix Ebre, la plana dels Burgans, la Plana del Baix Ebre-Montsià i els Vessants de Tivenys-Coll de l'Alba, s'ha anat produint durant el darrer decenni una proliferació de l'**assentament disseminat**. Aquesta



Figura 10.1. Vista del ligallo del Roig (Camarles) i els creixements de naus-aparador a l'entorn de la carretera N-340.

proliferació s'ha produït majoritàriament per la rehabilitació de petits masos o casetes de tros per a un ús de cap de setmana, per als ja residents, o de primera residència, per als nouvinguts. En la majoria de casos són edificacions rehabilitades sense cap criteri constructiu comú ni integrades en l'arquitectura pròpia de la zona. Aquest fet, en general, no implica el manteniment dels espais agrícoles que envolten les edificacions. Són els mateixos compradors els que adequen l'habitatge amb criteris totalment heterogenis. Aquest assentament disseminat ha generat l'aparició d'impactes puntuals però molt repetits al llarg d'aquests sectors de les Terres de l'Ebre.

Les **urbanitzacions** presents al sector nord del municipi de l'Ametlla de Mar (les Tres Cales, Sant Jordi), iniciades a la dècada del 1960, presenten en general un aspecte força descuidat, desendreçat, amb carrers mal cuidats, sense espais verds urbans, amb unes vores d'urbanització mal acabades i de vegades amb abocaments incontrolats. El conjunt suposa un impacte paisatgístic força rellevant, tot i que només és visible quan es passa a prop de les urbanitzacions, especialment en circular per la carretera N-340. Aquesta situació també es reproduïx a l'entorn de la mateixa carretera N-340 al seu pas per les urbanitzacions litorals del municipi d'Alcanar.

En determinats indrets, com en el cas del municipi del Perelló o l'Ampolla, fins i tot s'han arribat a desenvolupar urbanitzacions clandestines, que poc a poc s'han anat regularitzant. Aquestes urbanitzacions, tradicionalment mancades de qualsevol mena de servei bàsic, han suposat, igual que en el cas de l'assentament disseminat, l'aparició d'impactes puntuals però molt repetits en molts d'aquests sectors de les Terres de l'Ebre.

En relació amb les **infraestructures de comunicació**, les carreteres que circulen per les serres de



Figura 10.2. Urbanització prop del Cap Roig, al litoral del municipi del Perelló.

les Terres de l'Ebre, en general són estretes i relativament ben integrades en el paisatge. A les planes, en ser els àmbits amb més població i activitat econòmica, és on més han proliferat les infraestructures viàries i ferroviàries, que han estat sovint inductores de nous creixements urbans amb les consegüents transformacions paisatgístiques, a banda d'actuar com a fragmentadors del paisatge i de dificultar-ne l'accés. En aquest sentit, la construcció de l'autopista AP-7, al seu pas per la plana del Baix Ebre, entre l'Ametlla de Mar i l'Ampolla, va generar cicatrius en el paisatge encara visibles avui.

Les vores de la N-340 a l'entorn dels nuclis urbans de l'Ametlla, l'Aldea, Sant Carles de la Ràpita i Alcanar i les vores de la C-42 entre l'Aldea i Tortosa, han estat ocupades per multitud d'equipaments de la més diversa gamma, des de naus comercials o industrials fins a centres de jardineria o panells de publicitat, entre d'altres. Alguns dels equipaments són veritablement impactants, des del punt de vista paisatgístic, com algunes naus industrials del polígon industrial Catalunya Sud que estan ubicades en indrets de visibilitat preferent des de la C-42.



Figura 10.3. El sector litoral de les Terres de l'Ebre actua com a corredor d'infraestructures del Mediterrani peninsular. L'autopista AP-7, en primer terme, i el pont sobre l'Ebre del corredor ferroviari mediterrani, en segon pla, al seu pas pel municipi d'Amposta.

Un altre impacte relacionat amb les infraestructures de comunicació, en aquest cas més indirecte, és l'abandonament dels camps de conreu vora les infraestructures per les expectatives d'urbanització o per l'aïllament i fragmentació en què es troben aquests espais una vegada construïda la infraestructura. El resultat són indrets que presenten en general un aspecte força descuidat, homogeneïtzat, sense identitat i que no té en compte el paisatge preexistent que li donava caràcter i identitat.

Una altra fet a destacar és la progressiva **construcció de centrals productores d'electricitat** a la zona de l'Hospitalet-coll de Balaguer. Concretament, la central nuclear Vandellòs I (desmantellada), la central nuclear Vandellòs II (en funcionament) i la central tèrmica de l'Hospitalet (en funcionament), a més de totes les infraestructures auxiliars (com les subestacions elèctriques). Es pot dir que en els darrers 30 anys aquestes centrals han transformat considerablement el paisatge d'aquesta zona que, tot i estar fora de l'àmbit administratiu de les Terres de l'Ebre, és una de les principals portes



Figura 10.4. Vista del conjunt d'infraestructures energètiques i de comunicació ubicades al coll de Balaguer, al municipi de Vandellòs i l'Hospitalet de l'Infant (Camp de Tarragona), però que constitueix una de les principals entrades a les Terres de l'Ebre.

d'entrada a aquest àmbit territorial. Cal tenir en compte, a més, que a la concepció negativa que bona part de la població té de les centrals nuclears s'ha de sumar el fet que es tracta d'una zona amb una alta densitat d'infraestructures viàries i ferroviàries (tant en funcionament com en construcció).

A més, el **complex nuclear d'Ascó**, amb dues centrals nuclears i una torre de refrigeració, tot i situar-se en un entorn paisatgístic no tant degradat com és el complex energètic del coll de Balaguer, induïx a la majoria dels que transiten per la carretera C-12 a considerar-lo un element que destaca

en el paisatge. De tota manera, malgrat les connotacions negatives que en general tenen les centrals nuclears per a una part dels habitants de l'entorn immediat, aquest paisatge és un símbol identitari i, per tant, no es considera un impacte. Aquest fenomen també es dona en relació amb el complex electroquímic de Flix, que tot i no ser tan visible com la torre de refrigeració de les centrals nuclears d'Ascó ni ser percebut socialment de forma tan negativa, el coneixement d'uns abocaments tòxics al fons del pantà de Flix fets per l'empresa Ercros, va provocar un deteriorament de la imatge del complex químic però, tot i això, per alguns habitants de la zona s'associa encara a un paisatge identitari.

Continuant encara amb les infraestructures energètiques, s'ha de destacar que, com és evident, la **proliferació de parcs eòlics** en indrets d'elevada visibilitat paisatgística comporta una alteració del paisatge on s'ubiquen; com ara els aerogeneradors instal·lats l'any 2006 al coll de l'Alba (municipi de Tortosa), els aerogeneradors que l'any 2001 es van instal·lar a Calobres o els aerogeneradors situats al Motarro, al municipi de Vandellòs i l'Hospitalet de l'Infant (Baix Camp) però just en el límit amb el municipi de Tivissa (Ribera d'Ebre).



Figura 10.5. Vista del complex nuclear d'Ascó.



Figura 10.6. Part del parc eòlic de les Colladetes (el Perelló).

Un altre dels altres elements presents al paisatge de les Terres de l'Ebre és l'existència de més d'una quinzena de **línies elèctriques d'alta o molt alta tensió** que creuen el territori en totes direccions. De 110 Kv n'hi ha que travessen el sector oest de les Serres de Cardó-Boix, a Barrufemes, els vessants orientals de les Serres de Pàndols-Cavalls, el sector occidental i central de la Serra del Tormo, el sector oriental de la Serres del Montsià-Godall i els vessants suaus de la Terra Alta entre Batea i les Camposines, al municipi de la Fatarella. Hi ha línies de 220 Kv que creuen el sector nord de les Serres de Pàndols-Cavalls, el sud i centre de la Serra del Tormo i el sector occidental de les Muntanyes de Tivissa-Vandellòs. I les línies de 380 Kv travessen el sector central de la Serra del Tormo (al seu pas per l'estret del pas de l'Ase), tot el sector central (tant direcció sud-oest/nord-est, com nord-oest/sud-est) de les Muntanyes de Tivissa-Vandellòs, el sector sud-oest de la Serra de Llaberia, la Serra de La Fatarella (just a la vora del nucli urbà), els fondos de Riba-roja entre Ascó i la Pobla de Massaluca i dues línies que afecten el sector dels Vessants de l'Ebre entre Ascó i la Palma d'Ebre.

La traça del **gasoducte** Barcelona-Bilbao-València, al seu pas per les Muntanyes de Tivissa-Vandellòs que creua per tot el sector nord i oest, és ben visible, especialment quan transcorre per vessants calcaris de certa pendent. El recent desdoblament de la infraestructura ha incrementat l'impacte sobre el paisatge que havia provocat la traça inicial realitzada a la dècada de 1980.

La **instal·lació d'antenes de comunicació** (Mont Caro, Coll-Redó) o antenes de telefonia mòbil, en disposar-se en indrets enlairats, representen impactes puntuals en el paisatge, que alteren el perfil de les línies de carena que gaudeixen d'una elevada càrrega simbòlica.

Les **activitats extractives** situades a les serres de les Terres de l'Ebre són nombroses i repartides arreu. Tot i això, la zona que n'acumula més i, a la vegada, on aquestes representen un impacte més gran en el paisatge, és la zona de Serres del Montsià-Godall, que té un total de vuit àrees extractives. En concret, la que sense cap mena de dubte suposa un impacte més important per la seva extensió, és la pedrera situada al vessant marítim de la serra del Montsià, al municipi d'Alcanar, que ocupa una extensió superior a les 200 hectàrees. També les pedreres de marbre i calcàries situades a la



Figura 10.7. Conjunt d'antenes de comunicació als Vessants de Tivenys-Coll de l'Alba.



Figura 10.8. Activitat extractiva prop del polígon industrial Catalunya Sud.

serra de Godall, al municipi d'Uldecona, tenen uns impactes importants, ja que ocupen més de 70 hectàrees. Del sector dels Ports, amb un total de set pedreres, destaca la de Paüls, destinada a l'extracció de guixos i que ocupa més de 20 hectàrees. A les Muntanyes de Tivissa-Vandellòs, n'hi ha un total de sis, tot i que les de més extensió i impacte paisatgístic estan situades a l'àmbit del Camp de Tarragona, dins del municipi de Vandellòs i l'Hospitalet de l'Infant. A la Serra de Llaberia, n'hi ha un total de cinc, tres de les quals estan a l'àmbit de les Terres de l'Ebre (municipi de Tivissa) i, tot i que estan dins d'un espai inclòs en el PEIN, per la seva reduïda dimensió (menys de 2'5 ha) i per la seva escassa visibilitat, tenen poc impacte paisatgístic. A la unitat de les Serres de Pàndols-Cavalls, de les quatre pedreres existents, destaca pel seu impacte paisatgístic la situada al municipi de Prat de Compte, just a tocar del nucli urbà, amb més de 12 hectàrees d'extensió i situada en un contrafort del Parc Natural dels Ports. A la unitat de Barrufemes, amb un total de tres pedreres, destaca per la seva extensió l'extracció d'argiles situada al municipi del Pinell de Brai, amb més de 50 hectàrees, tot i que en situar-se en una zona d'escassa visibilitat, l'extracció té poc impacte en el paisatge de la zona.

Altres pedreres impactants paisatgísticament parlant són les que es troben localitzades a l'eix la Carrova-Campredó, als dos costats del riu Ebre, ja que, a banda de la seva extensió, són visibles tant des de la C-12, entre Amposta i Tortosa, com des de la C-42, entre Tortosa i l'Aldea, ambdues vies amb una intensitat de trànsit molt elevada. Algunes d'aquestes activitats extractives que actualment estan abandonades s'han convertit en punts d'abocament incontrolat de runa de la construcció, com per exemple a la sortida de l'autopista AP-7 a Amposta (finca de La Palma).

A les planes de les Terres de l'Ebre, les activitats extractives són sobretot abundants a la Plana del Baix Ebre-Montsià, on es comptabilitzen més d'una trentena d'explotacions destinades a l'extracció de saulons, sorres i graves. Tot i que l'impacte en general està circumscrit a l'entorn immediat de les

explotacions, l'extensió d'algunes, com les dels municipis de Roquetes i la Galera, fa que generin una transformació profunda del paisatge. A les planes interiors, com a la Cubeta de Móra, tot i que les activitats extractives no abunden, les que hi ha (tres pedreres situades a la vora de la llera del riu Sec, prop de la carretera N-420, entre els quilòmetres 817 i 820) són molt impactants en el paisatge, ja que se situen en un indret d'alta visibilitat.

Un altre aspecte a tenir en compte, és el dels **abocaments de runa** en diversos indrets, especialment en barrancs i espais periurbans. N'hi ha uns a la plana de Sant Jordi (Ametlla de Mar), on s'estan produint abocaments massius de terres i runes a la vora de l'autopista AP-7 i que conformen uns munts de més de 10 metres d'alçada que impedeixen la contemplació de la plana i les muntanyes que la tanquen. L'**ampliació de l'abocador intercomarcal** situat al municipi de Tivissa, just a límit entre el Baix Priorat i la Cubeta de Móra, també està provocant una cicatriu al paisatge ben visible sortint de Móra la Nova per la carretera C-12 en direcció Tortosa.

Pel que fa als incendis, tot i que, en general, el conjunt de les Terres de l'Ebre presenta un **alt risc d'incendi forestal**, en els darrers anys només hi hagut 11 incendis de més de 20 hectàrees. El més important va tenir lloc el juliol de l'any 2009 a les proximitats d'Horta de Sant Joan, i es van cremar 1.140 ha. A part d'aquest incendi recent, en els últims set anys només un ha superat les 500 ha (Riba-roja d'Ebre, l'any 2005), i un altre les 100 ha (la Pobla de Massaluca i Riba-roja d'Ebre, l'any 2005). Tanmateix, el 2006 es van cremar més de 1200 ha a la unitat Muntanyes de Tivissa-Vandellòs, tot i que del terme municipal de Vandellòs i l'Hospitalet de l'Infant (àmbit territorial del Camp de Tarragona). La resta d'incendis importants (al voltant de les 100ha) han tingut lloc al Litoral del Baix Ebre (el Perelló, l'any 2005) i als vessants de l'Ebre (Flix i la Palma d'Ebre, l'any 2005; i Riba-roja d'Ebre, l'any 2007), convertint-se, en aquest cas, en la unitat que s'ha vist més afectada per aquest fenomen. En general, però, tot i la relativa baixa freqüència dels darrers 5 anys, els incendis forestals

Any	Hectàrees	Municipi/s
2003	0	
2004	56'9	Uldecona
2005	24'7	Tivenys
	55'34	Flix
	90'72	La Palma d'Ebre /Flix
	98'36	El Perelló
	105'08	La Pobla de Massaluca/Riba-roja d'Ebre
	588'08	Riba-roja d'Ebre
2006	0	
2007	21'1	Uldecona
	26'9	Móra d'Ebre/La Fatarella
	95'9	Riba-roja d'Ebre

Taula 10.1 Incendis de més de 20 ha a les serres de les Terres de l'Ebre entre l'any 2003 i el 2007. Font: Departament de Medi Ambient i Habitatge. Generalitat de Catalunya.

són fins ara un dels principals impactes de les Terres de l'Ebre, ja que el conjunt de serres orientals (Serres de Cardó-Boix, Muntanyes de Tivissa Vandellòs, Serra de Llaberia i Serra del Tormo), s'han incendiat diverses vegades en els darrers 30 anys, fet que les converteix en una de les zones de Catalunya amb major recurrència d'incendis.

Els incendis, com que eliminen la coberta vegetal, no solament causen un impacte visual evident, sinó que, a més, propicien l'erosió del sòl i dificulten cada cop més poder assolir altra vegada la vegetació original. Des del punt de vista de l'impacte paisatgístic, els incendis forestals tenen una incidència considerable, a més, quan s'incendien masses forestals arbrades els efectes són molt prolongats, ja que per recuperar el paisatge forestal previ han de transcórrer un mínim de 20 anys. En canvi, quan s'incendien masses forestals no arbrades, l'impacte paisatgístic és menor ja que es tarda uns 5 anys a recuperar el paisatge previ a l'incendi forestal.

El progressiu abandonament dels **conreus** en els sectors més marginals, sobretot de les comarques de l'interior de les Terres de l'Ebre, està produint una colonització per part de comunitats vegetals arbustives amb plantes molt piròfites, que incrementa la superfície dels terrenys forestals i la seva continuïtat. Aquest fet comporta un canvi de fesonomia del paisatge i repercuteix en el risc d'incendi. Aquest abandonament dels conreus sovint està relacionat amb la jubilació i la desaparició d'una generació de persones dedicades a la pagesia que no tenen relleu generacional pel que fa a la professió.



Figura 10.9. Conreu d'oliveres abandonat en vessants de la Plana del Baix Ebre-Montsià.



Figura 10.10. Granges a l'entorn del nucli urbà de Batea, a l'Altiplà de la Terra Alta.

Tot i que a les serres de les Terres de l'Ebre els conreus estan, en general, en retrocés, hi ha alguns indrets on es practiquen algunes rompudes forestals per a la plantació de nous conreus, amb el consegüent impacte que genera sobre el paisatge, en realitzar-se desmunts importants en vessants d'elevats pendents. Tot i que aquestes rompudes queden integrades amb el pas dels anys, l'impacte sobre el paisatge és ben visible mentre es produeixen i en els anys següents. Aquest és el cas, per exemple, d'unes rompudes que s'estan produint al sector nord-est de Barrufemes, just als vessants que actuen com a fons escènic del castell de Miravet, Bé Cultural d'Interès Nacional, i que són ben visibles des de la C-12. Aquest fenomen de les rompudes també es dona als altiplans i vessants de l'interior de les Terres de l'Ebre, per bé que amb una incidència menor en el paisatge.

Per altra banda, en els sectors planers, l'evolució de l'activitat agrària tradicional de secà a una de més intensiva i de regadiu, ha donat lloc sovint a una transformació dels paisatges agraris sense mantenir l'estructura paisatgística preexistent. Aquest és el cas de les rompudes per a la plantació de cítrics a la Plana del Baix Ebre-Montsià o de fruita dolça a la Cubeta de Móra, on no s'han preservat les antigues estructures de marges, camins o construccions de pedra en sec, i han generat un paisatge molt més homogeni.

L'**activitat ramadera intensiva** està concentrada sobretot a la Plana del Baix Ebre-Montsià, dins del triangle conformat per Roquetes, Mas de Barberans i l'Aldea. Tot i que les granges estan repartides per tot aquest àmbit, l'impacte paisatgístic es dona, sobretot, en casos en què aquestes naus estan agrupades o trenquen la transició urbà-rural, ja que sovint es tracta de construccions gens integrades, situades enmig d'un paisatge agrícola, a la vora de vies de comunicació o a l'entrada dels nuclis urbans. Trobem impactes destacats a la zona ubicada entre l'Aldea i Camarles, concretament entre l'AP-7 i la N-340; a la vora de l'eix de la C-42, entre l'Aldea i Tortosa; al Pla de les Illes, entre Jesús i Roquetes; entre els Reguers i Roquetes, al nord de la T-342; entre Roquetes i Mas de Barberans, a les vores de la TV-3421; entre Vinallop i Santa Bàrbara, a banda i banda de la T-331, sobretot al sud de Vinallop on hi ha una gran concentració d'aquestes granges, i als entorns dels nuclis urbans de la Galera, Sant Bàrbara i Masdenverge.

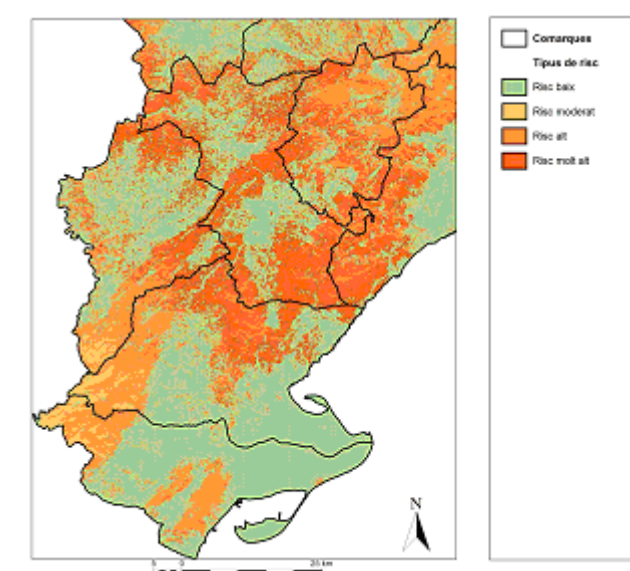
En menor mesura, també són apreciables les transformacions, provocades per actuacions sovint d'iniciativa municipal i/o de particulars, com ara els eixamplaments i asfaltat de camins rurals, la instal·lació de noves línies elèctriques de baixa i mitjana tensió o les tales forestals periòdiques incontrolades.

10.2 Riscos

Un dels principals riscos per al paisatge de les serres, altiplans i vessants interiors de les Terres de l'Ebre és el **risc d'incendis forestals** degut a la configuració d'extenses masses boscoses sense gairebé discontinuïtats. Un risc que augmenta pel fet que en algunes d'aquestes zones hi ha urbanitzacions a tocar de les masses boscoses. És el cas de la Simpàtica, als vessants de Tivenys-Coll de l'Alba, el Mascar a Los Ports o la Selleta a les Serres de Montsià-Godall.

Segons el Departament de Medi Ambient i Habitatge de la Generalitat, la pràctica totalitat de les serres de les Terres de l'Ebre (Los Ports, Serres de Pàndols-Cavalls, Serres de Montsià-Godall, Serres de Cardó-Boix, Muntanyes de Tivissa-Vandellòs, Serra de Llaberia i Serra del Tormo) estan classificades com a zones de risc alt o molt alt d'incendi forestal. Només les parts més elevades i les d'obaga del massís dels Ports presenten un risc mitjà (veure mapa). També estan classificades com a zones d'alt risc els vessants que es conformen en els altiplans interiors, especialment els vessants de l'Ebre. El risc d'un gran incendi augmenta quan, durant els mesos de primavera o estiu, bufen vents de mestral que acostumen a tenir velocitats elevades i contribueixen a la ràpida propagació dels incendis forestals.

El **risc d'erosió** és important sobretot en els sectors de més del 30% de pendent, interval que es troba a la pràctica totalitat dels àmbits que conformen les serres i fondos de les Terres de l'Ebre (Serres de Montsià-Godall, massís dels Ports, Serres de Pàndols-Cavalls, Serra del Tormo, Barrufemes, Serres de Cardó-Boix, Muntanyes de Tivissa-Vandellòs i fondos de Riba-roja). El risc d'erosió augmenta amb els incendis forestals, amb la pràctica de la ramaderia extensiva sense planificació i regulació i amb la pràctica d'algunes activitats d'oci de manera no reglamentada. Un exemple d'activitat recreativa que pot comportar erosió, a més d'incrementar els nivells de contaminació acústica, és la circulació amb vehicles motoritzats, com motos i quads, en pistes forestals i senders.



Font: Elaboració pròpia a partir de DMAiH.

Al sector sud-oest de les Serres de Cardó-Boix, en contacte amb les terrasses fluvials de l'Ebre, hi ha un **projecte per a l'explotació d'una pedrera** de gairebé 18 hectàrees que comporta el risc de generar una cicatriu important en el paisatge que serà visible des de l'eix de la carretera C-12. A més, es preveu que les pedreres existents continuïn la seva activitat i, en alguns casos, amplin les superfícies explotades, fet que incrementaria els impactes visuals que a dia d'avui ja s'estan produint.

Les **dinàmiques de regressió i subsidència del Delta de l'Ebre**, per l'increment del nivell del mar i la manca de sediments, fan que es presenti un futur incert per a la seva configuració i fins i tot per a la seva viabilitat com a delta. En un escenari més favorable, hi hauria el risc de deteriorament del front litoral compost per ecosistemes naturals i el risc d'inundació amb aigua del mar dels camps d'arròs més propers a la franja costanera, cosa que els obligaria a recular Delta endins i a reconfigurar tot el front litoral deltaic. En el pitjor escenari, es podria fins i tot arribar a contemplar la desaparició de bona part dels terrenys que actualment configuren el Delta.



Figura:10.11. El risc d'erosió es manifesta en sectors amb fort pendent i que han patit incendis forestals, com és el cas del barranc de les Nines, a les Serres de Cardó-Boix.

La **inestabilitat i incertesa en la continuïtat de diversos paisatges agrícoles** pel fet d'estar molts d'ells subjectes a les ajudes provinents de la Unió Europea, comporta un risc de desaparició o transformació de peces agrícoles importants en el territori. La línia de subvencions que sembla tenir més força de cara al futur a nivell europeu és la d'ajuts desvinculats de la producció i lligats a la millora de les funcions ambientals dels conreus. Aquesta nova línia pot comportar uns escenaris en els quals les parcel·les se sembrin o es plantin amb el mínim cost possible amb els conreus subvencionables i que s'acabin gestionant mínimament. Això podria comportar la pèrdua de la qualitat de determinats paisatges i donar la sensació d'un cert abandonament. Cal tenir en compte, a més, que l'ampliació de la Unió Europea a nous països comporta el risc que l'any 2013 s'acabin algunes o totes les ajudes comunitàries. Això obriria un nou escenari en què es fa difícil fer una previsió del risc de les transformacions paisatgístiques que podria arribar a comportar.

Es constata el risc que el **creixement urbanístic** lineal seguint tot el front litoral i del pre-delta comporti la pèrdua de paisatges singulars i característics de les Terres de l'Ebre (interfície terra-mar en zones de petits penya-segats, interfícies continent-delta). En aquest sentit, els municipis de l'Ampolla, Camarles, Sant Carles de la Ràpita i Alcanar tenen compromès pràcticament tot el seu

front litoral (front pre-deltaic en el cas de Camarles) pel planejament vigent. A més, tot i les regulacions efectuades pel Pla Director Urbanístic del Sistema Costaner (PDUSC), el creixement urbanístic previst vinculat a la primera o segona residència dels nuclis urbans petits i mitjans pot comportar una pèrdua d'identitat del paisatge. Tot i l'actual context de recessió urbanística general, en els darrers anys hi hagut un relatiu increment en el nombre d'habitatges iniciats que s'ha fet de tal manera que està donant una certa imatge de banalitat en alguns pobles, com en el cas de Santa Bàrbara.

Malgrat l'esforç de les diverses administracions per posar ordre a la **proliferació d'edificacions aïllades en sòl no urbanitzable**, sovint fent la funció d'habitatge, es preveu que, almenys a curt termini, continuï produint-se aquest fenomen, encara que en principi amb una intensitat menor.

En els **sectors de promoció industrial**, com el Catalunya Sud (Tortosa-l'Aldea, al Baix Ebre), el Molló (Móra la Nova-Tivissa, a la Ribera d'Ebre) o les Camposines (La Fatarella, a la Terra Alta), així com també en els polígons d'Amposta, la Sénia i Ulldecona, es detecta el risc de que la nova construcció de naus industrials o comercials es faci de manera poc integrada sense tenir en compte el paisatge preexistent.



Figura:10.12. Mosaic de conreus a l'Altiplà de la Terra Alta, en risc de desaparició.



Figura:10.13. Vista parcial del Polígon Industrial Catalunya Sud, en fase de consolidació.

Un altre aspecte de transformació induït per aquesta infraestructura serà la tendència a l'ocupació edificatòria del sector comprès entre els actuals assentaments urbans i la nova via. També hi ha el risc que les obres d'ampliació de la T-330 entre Horta de Sant Joan, Prat de Compte i Xerta, tot i fer-se amb les mesures i correccions ambientals marcades per la legislació vigent, comportin un impacte important en el paisatge oriental dels Ports, en el límit amb les Serres de Pàndols-Cavalls i Barrufemes.

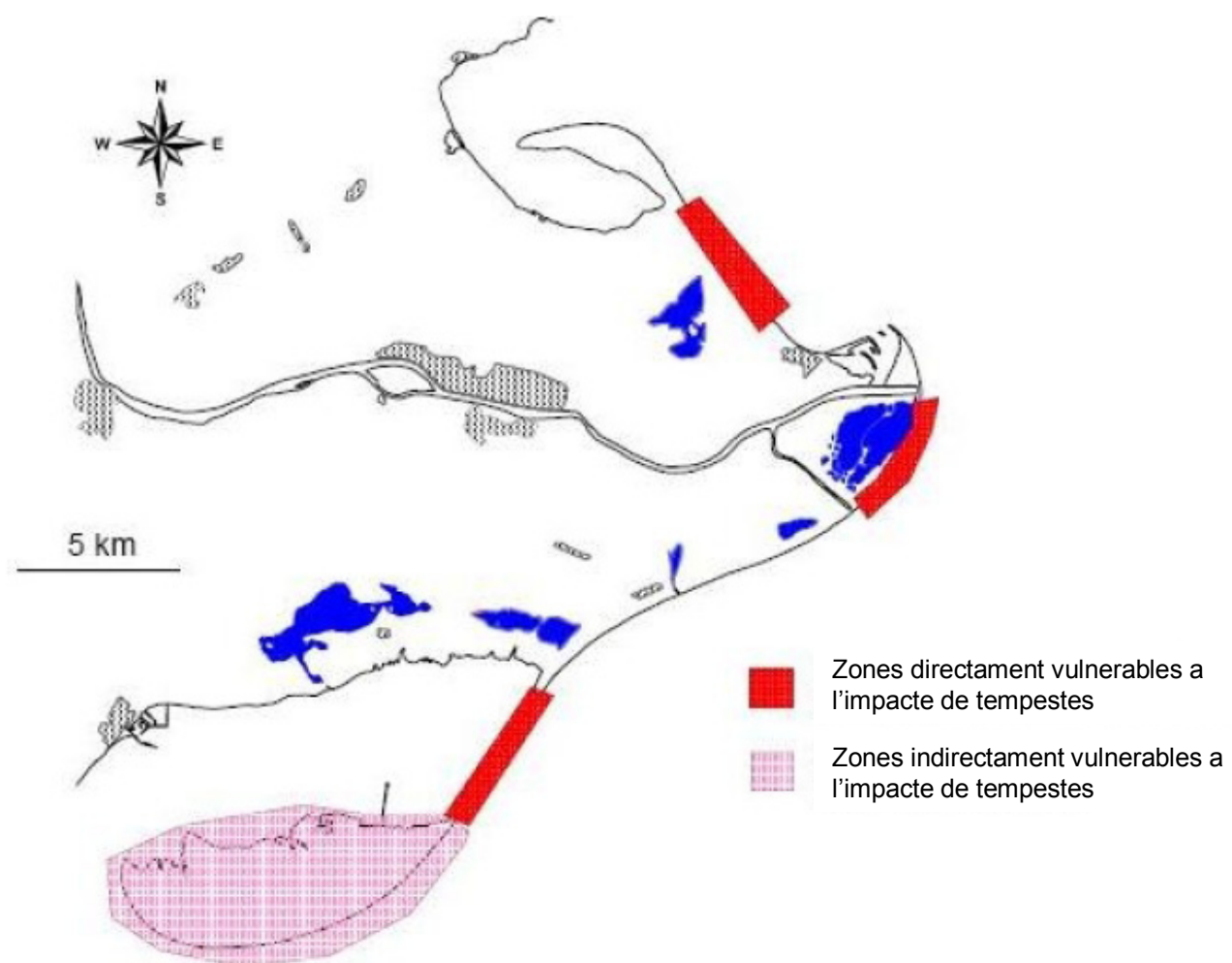


Figura:10.14. Esquema del Delta de l'Ebre amb indicació de les zones vulnerables. Font: Molinet, 2006: p. 57.

