

9. AVALUACIÓ DEL PAISATGE

9. AVALUACIÓ DEL PAISATGE

L'avaluació del paisatge de les Comarques Centrals s'ha realitzat mitjançant una anàlisi de les debilitats, amenaces, fortaleses i oportunitats, tal com s'ha explicat en el capítol de Metodologia (capítol 2 del volum I). L'anàlisi s'ha efectuat en clau de paisatge. S'ha considerat especialment els continguts dels capítols de paisatge actual, els valors en el paisatge, les dinàmiques del paisatge i els factors que hi incideixen, així com la possible evolució del paisatge

9.1 DEBILITATS

- Fluctuacions del mercat de l'habitatge i dels mercats agrícoles, cada vegada més globalitzats, influeixen sobre els usos del sòl i, en conseqüència, sobre el paisatge.
- L'abandonament de les activitats agrícoles i ramaderes. Aquest fet és una conseqüència del declivi demogràfic i econòmic fruit de la no integració dels sectors productius tradicionals amb els emergents. El resultat és un abandonament generalitzat dels paisatges menys productius que ha provocat l'embosquiment de les parcel·les no mecanitzables o a la degradació dels camps més planers i fèrtils en alguns fons de vall de les unitats pre-pirinenques (Capçaleres del Llobregat, Port del Comte-Valls de Lord, Replans del Berguedà, Alt Ter, Cadí, Ribera Salada i Replans del Solsonès).



Figura 9.1 Les produccions agràries tradicionals mostren esgotament en la nova economia global. Granja a Manlleu, Plana de Vic.

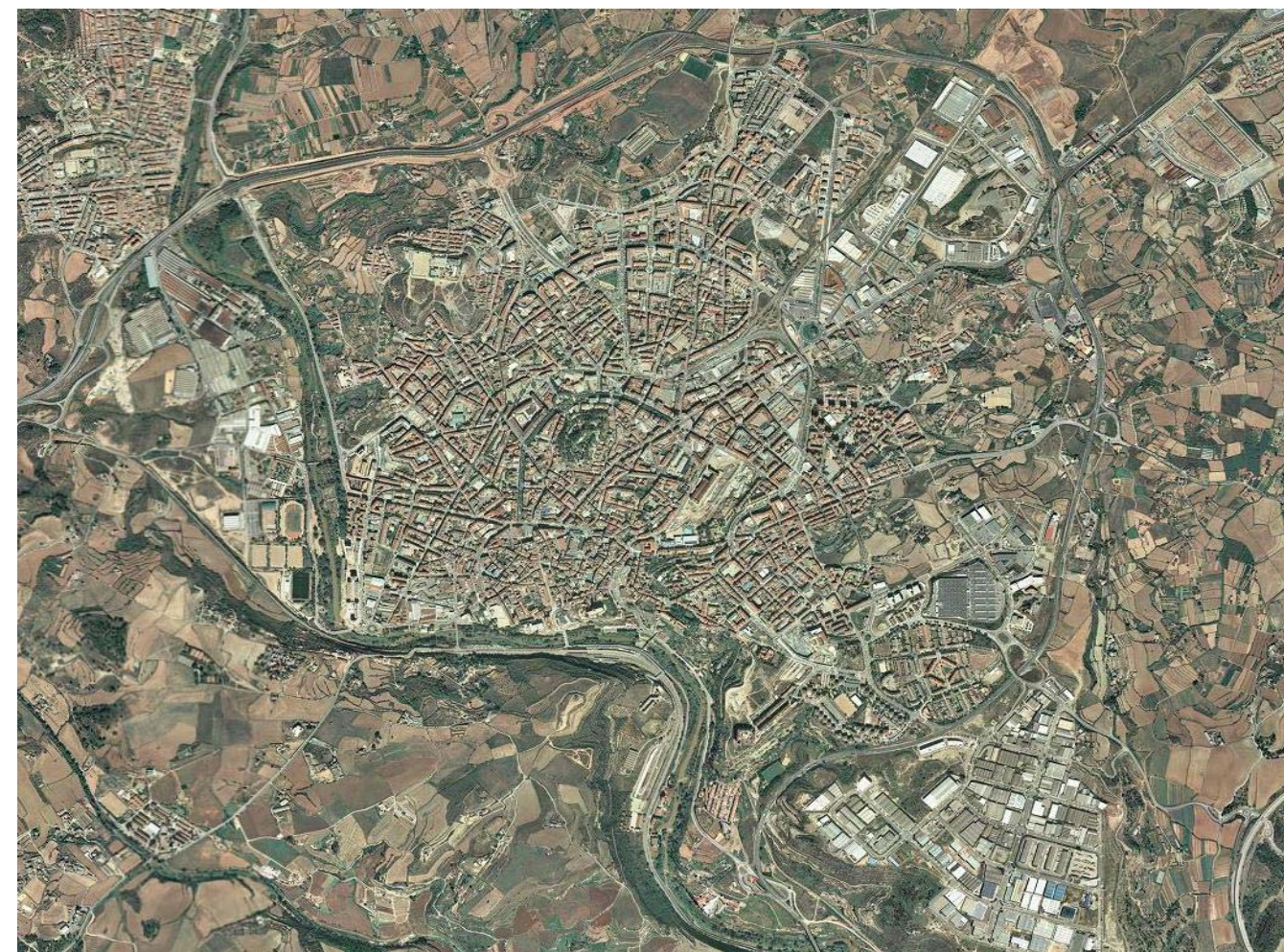


Figura 9.2 Vista aèria de Manresa. Foto: ICGC.

- La manca de rendibilitat econòmica de moltes forests condueix a l'abandonament de la gestió silvícola la qual ha estat la responsable fins avui de l'actual estructura i dimensió de la massa forestal. Aquest fet ha donat lloc, i així ho continuarà fent a mig termini, a l'increment de combustible i a la possible propagació de plagues en boscos malalts per l'afebliment dels individus, que han de competir entre ells.
- Bona part de les masses forestals de les Comarques Centrals són molt vulnerables als incendis (Conca Salina, Rubió-Castelltallat-Pinós, Replans del Berguedà, Replans del Solsonès, Montserrat), en ser incloses gairebé totes en zones d'alt o molt alt risc d'incendi forestal.
- Pastures en declivi a les zones de muntanya (Capçaleres del Llobregat, Cadí i Port del Comte-Vall de Lord), fet que comporta una homogeneïtzació del paisatge per la pèrdua d'espais oberts i l'augment de la superfície ocupada per matollars i bosquines.

- Les construccions aïllades en sòl no urbanitzable, vinculades a l'activitat agrària o als serveis, com ara moderns coberts de maquinària, granges, naus, fàbriques, etc. desvinculades de les característiques de l'entorn que les acull i que pertorben l'harmonia visual del paisatge. Tot i que aquestes construccions ajuden a mantenir l'activitat agrícola, algunes provoquen uns impactes visuals en entorns d'alta qualitat paisatgística.



Figura 9.3 Vista aèria de l'impacte sobre el territori d'una explotació minera a Fontanelles, Conca Salina. Foto ICC.

- Emergència en les últimes dècades d'entrades i sortides als nuclis urbans amb paisatges banals i sense coherència estètica, convertides en vies que sovint serveixen d'aparador comercial i d'oferta de serveis, destinats sobretot als conductors. Al mateix temps, la via pública d'aquestes entrades sol presentar uns acabats de mala qualitat, ja sigui en relació amb el mobiliari urbà, les voreres, o la caòtica disposició en l'espai d'artefactes diversos com ara fanals i semàfors, pals de suport del cablejat del telèfon, pals i torres d'esteses elèctriques, etc. Són fesomies descurades. Els principals nuclis on passa aquest fenomen són Igualada, Manresa, Vic, Solsona, Santpedor i Taradell.
- Creixement del teixit suburbà que ha acabat afectant les figures, els perfils i en general la morfologia original de moltes poblacions de les Comarques Centrals, sobretot ciutats com Vic, Manresa o Igualada, al no respectar les geometries, els volums i els estils arquitectònics tradicional, tot afavorint l'existència de paisatges banals de poca coherència estètica.
- Existència de paisatges periurbans mancats de criteris d'ordenació i d'integració paisatgística on coexisteixen usos industrials, logístics i residencials, amb un veïnatge disharmònic amb usos agraris i ocupacions forestals, o polígons comercials i logístics mancats de funcionalitat territorial i rigor estètic, com el Guix, Bufalvent (Manresa), la Pau, Can Riba (Vilanova del Camí). Això provoca

que diverses ciutats i pobles tinguin zones de frontera entre el continu urbà i l'espai rural, on es desenvolupen usos marginals. Santa Margarida de Montbui o Vilanova del Camí en són exemples clars.

- Creació, als anys de 1960-1970, d'urbanitzacions residencials poc aconseguides, amb un gran consum de sòl (sobretot per la baixa densitat d'habitatges), generalment amb un aspecte força descuidat, desendreçat, sense àrees verdes, amb uns límits poc integrats amb l'entorn i on a vegades proliferen espais en els quals es realitzen abocaments incontrolats, que creen una imatge desnaturalitzada del territori. Alguns exemples són Sauva Negra o Montserrat Park.



Figura 9.4 El conreu de la vinya es troba amenaçat pel creixement urbà i d'infraestructures. Vinyes a Piera, Valls de l'Anoia.



Figura 9.5 Restauració d'una pedrera a Orpí, Valls de l'Anoia.

- A determinades zones de muntanya s'han realitzat actuacions urbanístiques d'arquitectura banal, estandarditzada o exòtica, com al Port del Comte i Sant Llorenç de Morunys.
- Rehabilitació de molts masos i casetes de camp, amb unes tipologies, volumetries o cromatismes totalment heterogenis. Aquest fet està provocant l'aparició d'impactes puntuals, però molt repetits arreu del territori. Per altra banda, hi ha masos i casetes de camp que s'han abandonat i presenten un aspecte degradat.
- Existència d'infraestructures mineres (Conca Salina i Capçaleres del Llobregat) que tenen valor social i econòmic però que provoquen afectació visual.
- La presència de la línia de molt alta tensió (MAT) ofereix noves visuals tot provocant un canvi en la imatge i les noves vistes des de molts municipis no sempre positius.
- Escassa connectivitat entre espais naturals protegits i, fins i tot, entre espais oberts. Alguns exemples són la Conca d'Òdena, Pla de Bages i Plana de Vic.

- Manca de valorització social del paisatge rural tradicional de secà, sobretot als Costers de la Segarra, Serrats de Sanaüja i Llanera i Vall del Llobregós.
- Les polítiques de gestió excessivament conservacionistes d'alguns espais naturals protegits des del punt de vista dels ecosistemes, en uns espais que són considerats com a naturals però que tenen una llarga història d'intervenció humana.
- La presència minoritària de professionals especialitzats en la valorització del paisatge i en la cultura del territori dins el sector turístic.
- La percepció per una part de la població local que les figures de conservació i gestió del paisatge suposen una limitació al desenvolupament econòmic.
- Insuficients projectes de posada en valor del paisatge agrari amb objectius turístics.

9.2 AMENACES

- L'envelliment de la població dedicada a l'agricultura, un relleu generacional gairebé inexistent i la pèrdua de competitivitat del sector primari, pot conduir a una pèrdua del tradicional paisatge agrícola en favor de la uniformitat paisatgística i de la implantació d'altres usos del sòl no agrícoles. Aquest procés de transició demogràfica pot acabar provocant la manca de transmissió de coneixements associats a les activitats que tenen estrets lligams amb la construcció, la conservació i la gestió del paisatge.
- Pèrdua de zones de conreu i de pastura, i manca de gestió forestal, que comporta un increment de l'homogeneïtzació del paisatge i una pèrdua de diversitat.
- L'elevat risc d'incendi, agreujat pel tipus de la coberta forestal i per l'abandonament de les feines del camp.
- La pèrdua de qualitat dels rius i dels boscos de ribera, resultat dels processos d'urbanització i de les activitats agrícoles, industrials i extractives, acaba afectant els valors naturals, socials, identitaris i estètics lligats als cursos fluvials, en especial d'alguns trams del Ter i del Llobregat. Els espais més fràgils són els rius al seu pas per nuclis urbans.

- Manca de protecció en determinades zones humides, com ara la Bòbila de Santpedor o la Corbatera.
- Pèrdua de l'harmonia arquitectònica, edificacions descontextualitzades, modificació dels perfils de molts pobles, transformació d'antigues edificacions en habitatges residencials sense cura en la integració amb el paisatge urbà i rural.
- Degradació d'elements patrimonials d'interès que, per la seva dispersió en el territori, fan difícils les tasques de conservació (esglésies romàniques, masos, restes arqueològiques...).
- La progressiva aparició de nuclis i edificacions aïllades que no tenen en compte el paisatge de l'entorn com a conseqüència de la construcció de noves edificacions sense massa mesures d'integració paisatgística ni de completió.
- Els runams salins de la Conca Salina tenen una afectació visual important.



Figura 9.6 Tot i les dificultats cròniques del sector, part de la ramaderia s'ha adaptat a les exigències actuals d'augmentar la producció per cercar rendiments. Granja a Pinós. Serres de Rubió-Castellallat-Pinós.

- Els processos erosius són importants en indrets com la Conca d'Òdena o les Valls de l'Anoia.
- Expansió urbana de baixa densitat a la segona corona metropolitana, que afecta sobretot les Valls de l'Anoia, Sant Llorenç del Munt i l'Obac.
- La progressiva instal·lació d'activitats econòmiques i equipaments al llarg dels principals eixos viaris contribueix a incrementar l'aparició de paisatges periurbans banals, del tipus carretera-aparador. En el mateix sentit les entrades i sortides als nuclis de població són particularment fràgils, especialment aquelles vies arbrades i aquelles carreteres amb valor paisatgístic.
- Els continus urbans de Manresa, Igualada o Vic en expansió, sovint prenen morfologies agressives i disharmòniques, amb la creació d'espais intersticials.
- Les infraestructures existents (viàries i ferroviàries) i les planejades, així com la construcció de nous enllaços, podrien comportar problemes de fragmentació del paisatge, que poden repercutir negativament sobre els fluxos de connectivitat social i ecològica i poden comportar efectes induïts (expectatives d'urbanització, abandonament de camps de conreu, etc...).
- La proliferació de polígons industrials de petita dimensió fragmenten el territori i dificulten la integració paisatgística. Caldria fomentar l'agrupament de petits polígons industrials o, fins i tot, la creació de polígons d'àmbit regional en localitzacions òptimes.
- L'abandonament d'algunes colònies industrials pot repercutir amb una pèrdua de patrimoni històric, arquitectònic i industrial elevat, que caldria preservar i dinamitzar de cara al futur.
- Alta concentració d'instal·lacions d'infraestructures de telecomunicacions sense fils (ràdio, telefonia mòbil, televisió,...) així com altres infraestructures, que conviuen amb la majoria de fons escènics emblemàtics de les Comarques Centrals i en els quals sovint hi ha edificis o elements patrimonials destacats.
- L'augment de la freqüentació dels escenaris rurals o naturals per a usos recreatius i esportius conjuntament amb l'absència d'una gestió unificada o de criteris específics pot comportar el deteriorament dels valors naturals, estètic i socials d'aquests espais.
- Desaparició progressiva en els últims anys de molts dels vials arbrats de les carreteres de les Comarques Centrals (Lluçanès, Moianès, Conca d'Òdena, etc.) per canvis en els criteris estètics, o bé al·ludint a raons de seguretat, malgrat el patrimoni paisatgístic que constitueixen.



Figura 9.7 Els parcs eòlics, alhora que una oportunitat, la seva proliferació no deixa de constituir també una amenaça. Parc eòlic de Rubió. Serres de Rubió-Castellallat-Pinós.

9.3 FORTALESES

- La gran implicació i identificació de la població amb el seu paisatge, cada vegada més mobilitzada en la preservació dels seus valors. En aquest sentit, la presa de consciència amb relació a Montserrat, al Cadí, o a les Vall de Lord, entre molts altres, que s'ha donat en les últimes dècades, es pot considerar una escola d'aprenentatge per a la sensibilització de la societat de les Comarques Centrals per la defensa dels seus paisatges.
- Elevada diversitat de paisatges, des de zones d'alta muntanya, muntanya mitjana, i de terra baixa.
- Les característiques del relleu d'aquest territori fan possible l'abundància de conques visuals que permeten abastar des de paisatges locals fins a d'altres de més generals. A la vegada, la varietat de cromatismes, formes i textures dóna lloc a fons escènics que emmarquen paisatges naturals de gran valor i que se succeeixen a l'horitzó i el seu perfil és fàcilment identificable per la població; Els principals fons escènics emblemàtics de les Comarques Centrals són: el Port del Comte, el Pedraforca, Penyes altes del Moixeró, Serra de Busa, Serra de Queralt, la Quar, el Collsacabra, la Tossa de Montbui, la Serra de Bellmunt, Sant Llorenç del Munt, el Montseny i Montserrat.

- Existència de nombrosos espais protegits de gran interès i renom, com el Montseny o Pedraforca. S'emparen sota diferents figures de protecció, que per regla general posseeixen uns elevats valors ecològics, estètics, culturals, socials i simbòlics. Aquest reconeixement suposa un compromís per la conservació dels valors naturals i paisatgístics d'aquests territoris i una garantia de la continuïtat dels seus valors.
- Connectivitat ecològica elevada, entre el nord i el sud i entre l'est i l'oest. Unitats com el Cabrerès-Puigsacalm o les Guilleries uneixen regions biogeogràfiques diferents.
- Abundant presència de singularitats geomorfològiques que afegeixen un valor afegit a uns entorns paisatgístics de gran rellevància i qualitat. Dos exemples són el diapir salí de Cardona i l'anticlinal de Bellmunt.
- La importància dels paisatges de l'aigua, que són, sens dubte, dels que més valor estètic concentren. Sovint generadors de llegendes i mites, la seva significança per a les societats humanes és més que manifesta. Els cursos fluvials, des del riu més gran a la riera més modesta, els meandres,



Figura 9.8 El patrimoni industrial amb valor històric és elevat als rius de les Comarques Centrals, especialment al Ter i Llobregat. Resclosa i fàbrica a Manlleu, Plana de Vic.



Figura 9.9 Les vies d'accés arbrades aporten un alt valor paisatgístics a l'entrada d'alguns nuclis. Els Hostalets de Pierola.

estanys i pantans, formen sistemes que sintetitzen excel·lentment l'estètica del paisatge com interacció entre natura i cultura.

- Patrimoni miner únic a Catalunya. En aquest sentit destaca el vincle identitari que s'estableix amb les mines, especialment aquelles on s'hi van establir comunitats senceres i que han determinat la morfologia de molts paisatges locals. Les zones mineres més importants són a la Conca Salina, amb Sallent, Súria o Balsareny, i a les Capçaleres del Llobregat les mines de carbó de Cercs, Fígols i Vallcebre.
- Existència d'indrets d'alt valor religiós i espiritual, com Montserrat o la Seu de Manresa. L'excel·lent orografia de Montserrat ha fet desenvolupar lligams simbòlics i identitaris al conjunt de la població catalana i especialment a aquella que el té com a referent visual habitual.
- Existència d'indrets cantats per poetes i literats, com els Cingles de Bertí i Gallifa, el Montseny, o el Pedraforca.
- Manteniment del paisatge rural tradicional als Replans del Berguedà i Replans del Solsonès.

- Presència de diverses estructures agrícoles i agroforestals de gran interès pel seu valor productiu.
- Gran potencial en l'establiment de produccions ecològiques i integrades.
- La mateixa gent que treballa i viu de la terra és un actiu pel qual cal fer tots els possibles per potenciar. Aquest és, en bona mesura, l'origen de la gran diversitat de paisatges agrícoles que es combinen amb els aspectes naturals, donant lloc a conjunts de gran heterogeneïtat.
- Importància social i econòmica del sector carni a la Plana de Vic, Moianès i Lluçanès.
- Fort impuls i dinamisme del conreu de la vinya al Pla de Bages, que permet el manteniment d'un paisatge vitivinícola mediterrani, cada cop més valorat des de tots els àmbits, amb el corresponent patrimoni agrari associat (cabanes de vinya, tines i cups, murs de pedra seca, etc).
- Murs i construccions de pedra seca que constitueixen per si mateixos un exemple clar de construccions tradicionals per a l'agricultura de gran interès. Les principals àrees amb construccions de pedra seca són el Moianès, Pla de Bages i Sant Llorenç del Munt i l'Obac - El Cairat (amb la presència de les tines de les Valls del Montcau) i en menor mesura la Conca Salina.



Figura 9.10 La seguretat d'alguns camins i carreteres cal reforçar-les amb mesures especials, com aquest cas a el Brull, Montseny.



Figura 9.11 La continuïtat rural en diverses contrades constitueix una de les fortaleses de les Comarques Centrals. Mosaic agroforestal a Rubió.

- Importància de les produccions agroalimentàries reconegudes: D.O. Pla de Bages, D.O. Penedès, I.G.P. Vedella dels Pirineus i de determinats productes d'importància local i regional com el cigronet de l'Alta Anoia i el pèsol negre del Berguedà.
- Interès econòmic i social dels productes boscos diferents de la fusta, com els fruits del bosc, mel, gelees, així com de tòfones i bolets, particularment als Replans del Berguedà, Lluçanès, Moianès, i Guillerries. També són els celonins poc coneguts com les mules de Lordic planificats, que generen agrupacions urbanes difònes rellevants el Mercat tofonaire de Centelles, fira de la llenega de Cardona, el mercat del bolet de Cal Rosal.
- Alguns pobles de l'interior de les Comarques Centrals són majoritàriament compactes i estan assentats a dalt de petits turons o cims que condicionen la seva fesomia. Normalment en destaca el campanar, que se situa al capdamunt del turó o cim. Aquest fet és molt valorat estèticament i es dona a pobles com Argençola, Castellar de n'Hug, Espinelves.
- Existència de castells i fortificacions de gran importància en el paisatge. Un clar exemple és el castell de Cardona. Altres exemples importants són el castell de la Pobla de Claramunt, el de Boixadors, castell de Montesquiú, castell de Balsareny, castell de Riner, castell de Súria, o el castell de Talamanca.
- La interacció de la societat amb el territori de les Comarques Centrals al llarg del temps ha generat una quantitat molt important d'elements que poden ser considerats com a patrimonials, dipositaris de valors històrics, socials, simbòlics o identitaris, a banda de les restes arqueològiques o el patrimoni religiós ja reconegut. Es tracta, sobretot, d'altres elements del patrimoni històric, agrícola i industrial diferents dels ja esmentats en altres punts. Destaquen, per exemple, l'abundància de cases pairals al Lluçanès, Moianès, Plana de Vic i Replans del Solsonès; la xarxa de camins tradicionals de força importància local i regional, així com la bona conservació d'algunes carrerades i vies pecuàries que, enguany s'utilitzen amb finalitats turístiques al Lluçanès. Tot aquest patrimoni vincula història, territori i població i il·lustra diverses etapes de la història de Catalunya. I també té un elevat valor paisatgístic i simbòlic, amb llocs, monuments i nuclis amb valor cultural capaços d'influir de manera positiva en els entorns banals i desordenats i en la qualitat de vida de la població.
- Bon estat de conservació de determinats nuclis històrics i de petits assentaments rurals, com Taverdet, Vidrà, Viladrau.
- Diversos nuclis urbans conserven fileres arbrades o plantacions d'alineament que històricament emmarcaven l'entrada de molts municipis o definien els passejos interiors, i que han esdevingut un dels trets més característics sobretot al Lluçanès i al Moianès. Concretament als nuclis de Igualada, Manresa, Seva, Tona, Vic, Berga, Solsona, Navàs, Prats de Lluçanès, Sant Boi de Lluçanès, Piera, Folgueroles, Sant Julià de Vilatorrada, Sant Martí de Tous, Olost, Moià, Navarces, Perafita, l'Estany, Sallent i Vilanova del Camí.
- Gran anomenada de determinades fires i mercats, com el mercat de Vic, mercat del Ram, fira de Reis, etc.
- Patrimoni industrial amb valor històric, artístic, social i productiu, com les colònies del Ter, el Llobregat i el Cardener; o els molins paperers de la conca de l'Anoia.
- L'escurçament de temps i distàncies ha permès fer conèixer paisatges que fins fa poc temps havien restat allunyats de la major part de la població del país i, sovint, allò que es coneix i es valora pot ajudar a una millor gestió i conservació.

- Presència d'infraestructures hidràuliques històriques d'aprofitament de la força motriu de l'aigua dels rius per a usos productius i industrials que segueixen els principals cursos d'aigua, significants, malgrat la pèrdua d'ús, una mostra del patrimoni històric col·lectiu lligat al cursos fluvials: Séquia de Manresa, recs secundaris, rescloses de fàbriques tèxtils, rescloses del Ter i el Llobregat, molins fariners i paperers, etc.
- Valor social de pantans, particularment Sau, la Llosa del Cavall, Sant Ponç i la Baells.
- Valor tradicional i de continuïtat rural en determinades contrades o unitats, com la Ribera Salada o Rubió-Castellallat-Pinós.
- Nombroses iniciatives lligades a la custòdia del territori, especialment a la Plana de Vic, el Lluçanès, el Cabrerès-Puigsacalm i els Replans del Berguedà.



Figura 9.12 Vista parcial del Montseny, de gran pes en el conjunt de l'imaginari català. El Brull. El Montseny.

- Presència d'una extensa xarxa de camins i de nombrosos miradors que permeten la contemplació d'àmplies panoràmiques sobre els diferents paisatges de les Comarques Centrals.

9.4 OPORTUNITATS

- Determinats paisatges de les Comarques Centrals, com ara el Lluçanès o el Moianès, tenen cada vegada més arrelament en el sentiment identitari col·lectiu, fet que ha de contribuir a la millora del paisatge.
- La població de les Comarques Centrals reconeix la importància del paisatge com a element imprescindible per garantir una bona qualitat de vida i, per tant, la necessitat de preservar, gestionar i ordenar els paisatges que configuren i structuren la seva vida quotidiana.
- Alguns paisatges de les Comarques Centrals, com Montserrat o el Montseny, tenen un pes important en el conjunt de l'imaginari català.
- La riquesa dels paisatges existents a les Comarques Centrals, així com l'àmplia varietat de valors de tipus natural, històric, estètic, social, productiu, simbòlic i espiritual, són una oportunitat d'importància estratègica per al turisme, en un moment en que la qualitat del paisatge és un dels elements més valorats per un segment cada vegada més ampli del mercat turístic. Es tracta d'activitats especialment importants pel fet que possibiliten –en molts casos– una alternativa sostenible a les activitats agrícoles tradicionals actualment en regressió. El turisme rural i l'oferta d'activitats de lleure relacionades en són el principal exemple.
- Els paisatges tranquils, de muntanya mediterrània amb abundants elements estètics de gran valor fins ara poc coneguts.
- Existència de la pràctica de l'excursionisme, la bicicleta de muntanya, així com noves modalitats respectuoses amb el paisatge associades al turisme esportiu i de natura. Aquesta és una modalitat de les activitats de lleure que incideixen positivament en el manteniment de la xarxa de senders i camins i que, a la vegada, són la forma d'aproximació al paisatge respectuosament.
- Existència de nombrosos miradors paisatgístics associats a l'extensa trama de senders i a peu de carretera. Aquesta és una bona fórmula per donar a conèixer la gran diversitat de paisatges de les Comarques Centrals a la població en general, a través d'eines d'interpretació i comprensió de les panoràmiques.



Figura 9.13 Les energies alternatives solars són una oportunitat pels territoris amb poca densitat d'ocupació. Horta solar a Sant Pere Sallavinera.

- Potenciació de l'aprofitament turístic i social de les vies pecuàries i els camins ramaders al Lluçanès.
- La previsible dinàmica climàtica futura genera dubtes raonables sobre la viabilitat de les estacions d'esquí, especialment d'aquelles situades a cotes més baixes. Aquesta amenaça s'ha de convertir en oportunitat vers la reorientació de les activitats d'aquests equipaments i la seva inserció en el paisatge, que actualment no es contempla.
- Existència de grans superfícies ocupades per conreus de caràcter extensiu. Les Comarques Centrals són de les principals reserves de paisatges rurals tradicionals de Catalunya.
- Els distintius d'origen i qualitat agroalimentària (I.G.P. Vedella dels Pirineus Catalans, D.O. Pla de Bages, D.O. Penedès, etc.), així com altres produccions agràries ecològiques en diferents tipus de cultiu, són una oportunitat pel manteniment dels paisatges agraris productius de les Comarques Centrals. Aquests productes pateixen menys els canvis de les polítiques agràries i les crisis recurrents.
- La Política Agrària Comuna (PAC) pot ser entesa com un mecanisme per renovar i ajustar estructures agràries obsoletes o sobredimensionades, poc adequades al territori i les necessitats actuals.



Figura 9.14 Camins oberts a la Plana de Vic.

- Existència del Centre Tecnològic Forestal de Solsona, amb la creació de sinèrgies en el sector forestal de les Comarques Centrals.
- Possibilitats importants de creixement del sector d'agroturisme, sobretot als Replans del Berguedà, Replans del Solsonès, Ribera Salada i Rubió-Castelltallat-Pinós.
- Les cartes del paisatge del Berguedà i del Lluçanès són eines destinades a mantenir i, si s'escau, millorar els valors paisatgístics dels respectius àmbits territorials, amb propostes de mesures generalitzables a molts altres llocs.
- Valor patrimonial i social dels molins paperers, sobretot a les Valls de l'Anoia.