

## 8. RUTES I PUNTS D'OBSERVACIÓ I GAUDI DEL PAISATGE



## 8. RUTES I PUNTS D'OBSERVACIÓ I GAUDI DEL PAISATGE

El territori s'ha articulats històricament a partir de les vies de comunicació. Les xarxes de camins han cohesionat els territoris al permetre els fluxos de persones i bens materials. Les antigues vies romanes van ser les vies de comunicació principals a tot Europa durant molts segles i encara que van caure en decadència durant l'edat mitjana, en molts casos el seu traçat es va mantenir i ampliar quan a partir del segle XI es va produir una revifada del comerç i els mercats a les vil·les. Aquest procés es va veure impulsat per la promulgació dels decrets eclesiàstics de pau i treva, dels quals l'església catalana en va ser pionera, i que van ser adoptats seguidament per les autoritats civils sota diferents disposicions com l'usatge *Camini et strade*, promulgat al segle XII.

En l'actualitat, les vies de comunicació s'han convertit en l'element clau que permet la mobilitat de les persones en el territori. Però l'expansió de l'ús del vehicle privat en els trajectes diaris i també en els viatges d'oci i esbarjo, de cap de setmana o en els períodes de vacances, fa que per a moltes persones la percepció del paisatge es faci en molts casos i essencialment a través del parabrises de l'automòbil o les finestres laterals. De manera que els paisatges observats se succeeixen a una velocitat vertiginosa, amb una percepció cada cop més dinàmica i a gran velocitat.

La xarxa d'itineraris que es proposa en aquest Catàleg, formada per 135 itineraris, 17 de generals i 118 de locals, pretén facilitar el retorn a una contemplació pausada del paisatge. Per aquest motiu es recullen les rutes i itineraris que s'ha considerat que travessen els paisatges més representatius de les Comarques Gironines, per a seguir a peu o en vehicle. Es tracta que el visitant s'hi aturi de tant en tant per a que el paisatge passi de ser una observació distant, una representació llunyana, a un espai temps viscut, encara que sigui només durant la parada breu en un mirador a peu de carretera. Tots els itineraris es mostren al mapa general 4.2.

Els itineraris rodats i no rodats es seleccionen seguint deu criteris definits per l'Observatori del Paisatge de Catalunya, per bé que aquests no sempre es compleixen amb el mateix grau. Els criteris són els següents:

- 1. Representativitat.** Itineraris que permeten copsar la riquesa i diversitat de components paisatgístiques (paisatges urbans, periurbans, litorals, agrícoles, de muntanya...), així com les singularitats pròpies de cadascuna de les unitats de paisatge.
- 2. Diversitat.** Itineraris des dels quals percebre els principals valors del paisatge (naturals, estètics, històrics, socials, simbòlics...).
- 3. Visibilitat.** Itineraris que disposen de punts amb gran visibilitat escènica.

**4. Abast.** Itineraris amb un major abast territorial, permetent, en el seu conjunt, una percepció adequada de tot l'àmbit territorial.

**5. Accessibilitat.** Amb l'objectiu d'afavorir l'accés al paisatge, s'inclouen itineraris pedestres, cicloturístics, i motoritzats (carreteres).

**6. Simbolisme.** Itineraris amb un significat històric o simbòlic per la població (camins de ronda, peregrinatges, rutes històriques, etc.)

**7. Popularitat.** Itineraris coneguts i valorats per la població, identificats a partir dels processos de participació dels catàlegs de paisatge.

**8. Sinèrgia.** Es prioritzen itineraris amb accessos i senyalització existents. Es tracta de trams de recorreguts ja institucionalitzats (GR, via verda, PR, etc.).

**9. Complementarietat.** Es prioritzen aquells que incorporen en el seu traçat els punts d'observació prioritària (miradors) definits en els catàlegs de paisatge.

**10. Seguretat.** Itineraris que tenen un accés fàcil i un recorregut d'escassa dificultat, per a un gaudi del paisatge òptim.



Pel que fa als punts d'observació, en aquest capítol es presenta una xarxa de miradors constituïda per aquells que tenen una significació elevada en el conjunt de tot el territori de les Comarques Gironines, ja sigui a causa de l'ampli camp visual que ofereixen o per la seva popularitat, són amplament coneguts per la majoria de la població del conjunt de l'àmbit territorial. Els miradors són una de les formes contemporànies de contemplació dels paisatges urbans i rurals. Aquests espais privilegiats ens inviten, estimulen i, evidentment, ens faciliten la contemplació i l'estima pels paisatges. No es tracta, doncs, d'una contemplació merament visual, sinó també emocional i vivencial.

Els miradors més estratègics acostumen a localitzar-se en llocs elevats, accessibles, de major amplitud escènica, i amb vistes atractives i variades que permeten captar tots els matisos dels paisatges. Es tracta de cims, edificis públics de les ciutats, places, muralles, torres, castells, ermites, marges de les carreteres i autopistes; llocs que poden tenir al mateix temps una forta càrrega simbòlica per a la població, i ser un punt de contemplació plaent i reposat dels paisatges i els seus valors.

Alguns miradors inclouen mitjans explícits per a la interpretació dels paisatges, sobretot panells, mentre que en d'altres l'essència de cada paisatge i el seu significat poden intuir-se a través d'altres elements més suggerents, o simplement pel coneixement, la percepció i la mirada de la persona que s'hi troba.

A les Comarques Gironines s'han localitzat i cartografiat 77 punts d'observació estratègics de la diversitat de paisatges gironins i els seus valors, que compten amb excel·lents capacitats didàctiques i de sensibilització social.

Els miradors s'han seleccionat seguint deu criteris definits per l'Observatori del Paisatge de Catalunya, per bé que aquests no sempre es compleixen amb el mateix grau. Els criteris són els següents:

**1. Visibilitat.** Miradors amb àmplies panoràmiques (tenint present que sovint una visibilitat panoràmica molt extensa impedeix la percepció d'alguns detalls pel fet que la llunyania tendeix a difuminar el territori visible).

**2. Proximitat visual.** Miradors des dels quals es poden percebre millor els elements que caracteritzen un determinat paisatge (unitat de paisatge).

**3. Representativitat.** Miradors des dels quals es pot copsar la riquesa i diversitat de paisatges de Catalunya (unitats de paisatge), així com varietat de components paisatgístiques (paisatges urbans, periurbans, litorals, agrícoles, de muntanya...).

**4. Diversitat.** Miradors des dels quals es poden percebre els principals valors del paisatge (naturals, estètics, històrics, socials, simbòlics...).



Figura 8.2: La Plana de l'Empordà des del mirador de la Mare de Déu del Mont.

**5. Abast.** Miradors que s'estructurin en xarxa, permetent, en el seu conjunt, una percepció adequada de tot el territori català, evitant miradors molt pròxims entre si.

**6. Accessibilitat.** Amb l'objectiu d'afavorir l'accés al paisatge, en general, miradors accessibles amb cotxe o que no requereixen caminar més de 30 minuts.

**7. Varietat d'emplaçaments.** S'inclouen cims, colls, llocs dins les poblacions (places i altres espais públics), elements arquitectònics destacats (castells i ermites) d'accés públic, miradors de carretera, en camins de ronda, refugis, o altres elements simbòlics atribuïts per la població (llocs amb personalitat local o regional i amb forta càrrega simbòlica).

**8. Popularitat.** Miradors coneguts i valorats per la població, identificats a partir dels processos de participació dels catàlegs de paisatge.

**9. Sinèrgia.** Sempre que sigui possible, s'haurien de prioritzar miradors amb accessos i senyalització existents.

**10. Complementarietat.** Quan sigui possible, haurien de formar part d'itineraris paisatgístics.

## 8.1 Rutes

El conjunt d'itineraris rodats i no rodats identificats per les Comarques Gironines són els següents:

### Itineraris rodats:

- AP-7
- Girona - Ulldeter
- Eix ferroviari Portbou - Hostalric
- Llançà - Ribes de Freser
- Guillerries - Olot
- Costa Brava
- Rocabruna - Beget - Oix
- Sant Pau de Segúries - Vall del Bac
- Tossa de Mar - Sant Feliu de Guíxols
- Tossa de Mar - Llagostera
- Lloret - Vidreres
- NII - Garriguella
- NII - Cantallops
- Agullana - Boadella
- NII - la Vajol
- Ribes de Freser - Bruguera
- Ribes de Freser - Baell
- Bruguera - Colònia Estabanell
- Sant Bernabé de les Tenes - Santa Maria de Besora
- Cadaqués - Far del Cap de Creus
- Carretera vella Colera - Portbou
- Vilajuïga - Sant Pere de Rodes - Port de la Selva
- Palafrugell - Cap de Begur
- Serra de Daró - Vulpellac
- Canapost - Sant Julià de Boada
- Banyoles - Esponellà
- Estany de Banyoles
- Cornellà del Terri - Borgonyà
- Biure - Pont de Molins
- Llers - Sant Llorenç de la Muga
- Avinyonet de Puigventós - Vilarig
- Lladó - Mare Déu del Mont
- Girona - Madremanya
- Madremanya - Sant Martí Vell
- Madremanya - La Bisbal d'Empordà
- Cassà de la Selva - La Bisbal d'Empordà
- Llagostera - La Bisbal d'Empordà
- Hostalric - Anglès
- Caldes de Malavella - Cassà de la Selva - Riudellots
- Maçanet de la Selva - Hostalric - Mallorquines
- Canet d'Adri - Puig d'Adri
- Sant Gregori - Sant Aniol de Finestres
- Garriguella - Palau-saverdera
- C-31 - Albons
- Albons - Vilajuïga
- Sant Esteve de Guialbes - Esponellà
- Orriols - Vilopriu - Bàscara
- Medinyà - Jafre
- Maçanet de Cabrenys - el Moixer
- Maçanet de Cabrenys - Costoja
- La Vajol - coll de Manrella
- Cantallops - Requesens
- Espolla - coll de Banyuls
- Camprodon - coll d'Ares
- Setcases - Espinavell
- Setcases - Ribes de Freser
- la Roca - Ribes de Freser
- Ribes de Freser - collada de Toses
- Ribes de Freser - Queralbs - collada de Fontalba
- Cremallera Ribes de Freser - Núria
- Olot - Sant Martí de Campmajor
- Vall d'en Bas
- Olot - Batet - Santa Pau
- Hostalric - punta de la Tordera
- Sant Celoni - Viladrau - Arbúcies
- Sant Esteve d'en Bas - Rupit
- Sant Celoni - Breda - Fogueres de Montsoriu
- Breda - Riells

### Itineraris no rodats:

- GR-1
- GR-2
- GR-3
- GR-11
- GR-83 Camí del Nord
- GR-92
- GR-178 Ruta d'en Serrallonga
- GR-210 Ruta del Ter
- Ruta del Carrilet
- Ruta del Ferro i del Carbó - Camí Ramader
- Ruta del Tren Petit
- Oix - Vall del Bac
- El Talló
- Solius - Carcaixells d'en Dalmau
- Sant Feliu de Guíxols - Sant Baldiri
- Sant Climent megalítics
- Rabós - Sant Quirze de Colera - Vilamaniscle
- La Vajol - Darnius - Pantà de Boadella
- Capmany - Estanys Canadal
- Gombrèn - Pedró de Tubau
- Montgrony - Costa Pubilla
- Ribes de Freser - Camprodon
- Portbou - Querroig
- Cap Norfeu
- Roses megalítica
- Portbou - Puig d'en Jordà
- Palafrugell - Begur
- Voltants Mare de Déu del Mont
- Pic de les Bruixes i Comanegra
- Sadernes - Sant Aniol d'Aguja
- PR-C 108
- PR-C 109
- Estany de Banyoles - les Estunes
- Cornellà del Terri - Camós
- Quart - Monells
- Cassà de la Selva - Cruïlles
- Sant Mateu del Montnegre - Sant Cebrià de Lledó
- Ruta de les deu ermites
- Camí de can Petrinxo
- Ruta de les Serres
- Canet d'Adri - Sant Roc



Figura 8.3: Pla de Martís

- Sant Pere de Llorà - volcà de la Banya del Boc
- PR-C-120 Banyoles - Rocacorba
- Feitus - Costabona
- Santuari de Núria - Puigmal - collada de Fontalba
- GR-11-7
- GR-11-8
- Valls de Sant Iscle i del Vallac
- Fageda d'en Jordà - Santa Margarida - Crosca
- Tres colades - cingleres de Sant Joan les Fonts
- Vilafreder - Ollers
- Pujals dels Pagesos - Vilavenut - Esponellà
- Bàscara - Ventalló
- Maçanet de Cabrenys - Roc de Frausa
- Ruta d'en Carles Bosch de la Trinxeria
- Salt - Llambilles
- Vallcanera - Serra Magre
- Ruta de la Crosa de Sant Dalmai
- Camps de l'Onyar - Caldes de Malavella - Sant Maurici
- Voltants de Peralada
- Pontós - Sant Pere Pescador
- Sant Pere Pescador - Roses
- Roses - Figueres
- Lladó - Sant Llorenç de la Muga
- Tordera - Blanes
- Tordera - GR-92 - Blanes
- Vilarig - Llers - la Muga
- Rupit - el Far - Sant Martí Sacalm

A continuació es descriuen 17 itineraris que recorren tot l'àmbit i que permeten una percepció global dels paisatges de les Comarques Gironines (veure figura 8.4). A les fitxes de cada unitat de paisatge (volum II.a i II.b) es descriuen uns altres itineraris, de trajecte més reduït, que utilitzen carreteres de caire local o comarcal, i senders de petit recorregut (PR's) o altres camins rurals, que ressegueixen els paisatges més rellevants en cada cas.

### 8.1.1 Itineraris motoritzats

Es destaquen 6 itineraris motoritzats d'àmbit general per la seva extensió i per la varietat de paisatges que s'hi poden contemplar. L'apropament motoritzat a les unitats de paisatge de les Comarques Gironines (volum II.a i II.b) permet contrastar les diferències i singularitats que presenten cadascuna d'elles, d'una forma comode i accessible. Sempre i quan es faci reposada i reflexivament, aprofitant els miradors i espais de contemplació per entrar en la vivència del paisatge, i no només en la successió d'imatges.

**L'autopista AP-7** és una de les vies de comunicació més transitades de les que creuen les Comarques Gironines. Per molts automobilistes que la utilitzen és a vegades només una via de pas en el seu viatge des de qualsevol punt del litoral mediterrani cap a Europa. També és la via d'entrada d'un flux de turistes molt important, amb destinació final a les Comarques Gironines, a Catalunya, o a qualsevol altre punt de la península.

Malgrat la velocitat amb la que s'hi circula hi ha trets del paisatge gironí que s'observen nítidament. De sud a nord, l'autopista entra a les Comarques Gironines a l'alçada d'Hostalric resseguint el curs de la Tordera. Les plantacions de plàtans i pollancre, perfectament alineats, s'estenen per la plana al·luvial del riu i és un dels elements característics del paisatge d'aquest sector. Al marge dret de

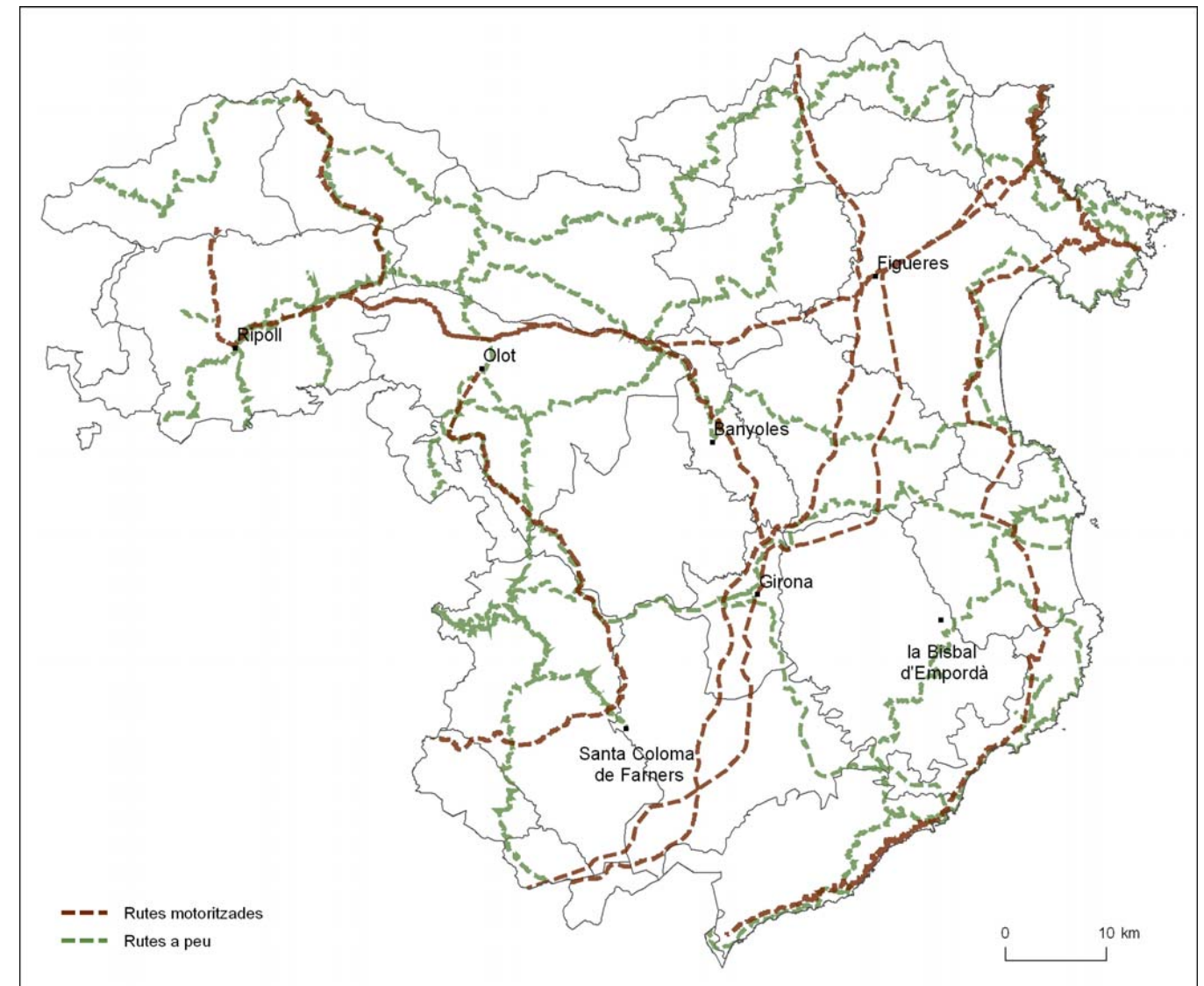


Figura 8.4: Mapa de rutes generals de les Comarques Gironines.

l'autopista es poden contemplar els darrers estreps del relleu del Montnegre, que pertanyen a la unitat de la Baixa Tordera. A l'esquerra, la fita paisatgística del turó del castell d'Hostalric s'entreveu per sobre les capçades dels arbres.

Un cop creuada la Tordera s'entra a la Plana de la Selva i, s'inicia un tram lleugerament ascendent a través dels turons de Maçanet. Hi destaquen els claps de vegetació arbustiva (brolles d'estepes i brucs) que han recolonitzat les àrees cremades per l'incendi de l'any 2003, que va tenir un impacte sever a la comarca de la Selva. Entre claps de sureda i pinedes de pi pinyer s'observa també una dispersió d'edificis de diferent tipologia que corresponen a alguna de les urbanitzacions que els anys 70 i 80 van ocupar aquests turons. Al costat esquerra, la vegetació cremada permet que sobresurti en un segon terme el turó volcànic de Sant Jordi, coronat pel castell de Torcafeló (o torre de Sant Jordi), un dels millors miradors del paisatge del sector sud de la Selva.

Després d'un curt tram en descens la panoràmica es fa molt més oberta sobre les ondulacions del relleu de la Plana de la Selva. A més, resta emmarcada pels perfils dels conjunts muntanyosos que constitueixen els horitzons permanents d'aquest sector: a ponent, els massissos del Montseny i de les Guilleries tanquen l'horitzó, on hi destaca la silueta del pic de les Agudes; a llevant és el massís allargassat de les Gavarres el que posa límit a la plana selvatana; finalment, en direcció nord, les muntanyes del Canigó s'aixequen enèrgiques, i a l'hivern nevades, sobre el perfil més difuminat, a causa de la distància, dels relleus pirinencs. Al seu torn, el paisatge per on discorre la via de comunicació és un mosaic agroforestal de camps de cereals i farratges, envoltats per nombrosos claps de boscos mixtos d'alzines, suros, roures i pins. Les antigues masies avui reconvertides en molts casos en explotacions agroramaderes són els elements al voltant dels quals gravita l'organització i funcionalitat d'aquest tipus de paisatge.

Uns quilòmetres més endavant l'autopista voreja l'aeroport Girona-Costa Brava, a l'entorn del qual s'ha construït una àrea logística que constituirà un dels principals pols de desenvolupament urbanístic de les Comarques Gironines. En tot aquest tram, l'autopista transcorre en paral·lel, per un costat, amb la traça del tren d'alta velocitat (TAV), que en molts sectors està gairebé acabada i on són visibles els talussos encara per revegetar i les grans estructures, com ponts i viaductes; i per l'altra, amb la carretera N-2, ara mateix en obres per la seva transformació en autovia A-2. Aquest feix d'infraestructures viàries, a les quals s'hi ha d'afegir el traçat del ferrocarril convencional a l'est de l'autopista, comporta una fragmentació paisatgística que divideix la plana de la Selva en dues meitats.

Aquí l'aglomeració de l'àrea urbana de Girona apareix de sobte, a mà dreta. Dos elements destaquen en la distància a causa de la seva posició elevada, per sobre del mar d'edificis. Per una banda, la silueta greu de la catedral i el campanar de l'església de Sant Feliu, esculpides amb el blanc grisós de la pedra de Girona; per l'altra la gran torre circular de comunicacions, de disseny futurista. La proximitat fa que ara destaquin amb més nitidesa els relleus del Rocacorba, al nord, inconfusibles a causa de les dues antenes de comunicacions que el coronen. Mentre que cap el nord-est es pot observar, si el dia és clar, la imponent proa de vaixell de la cinglera del Far.

L'autopista voreja la conurbació de Girona-Salt per ponent i creua el riu Ter, que en aquest sector travessa les hortes de Salt i Santa Eugènia, i presenta una vegetació de ribera força esponerosa. Uns quilòmetres enllà, després de deixar a la dreta el congost del Ter i el castell de Sant Julià de Ramis, entra a l'Empordà pel sector dels Terraprimis. El paisatge dels Terraprimis és ondulat, amb serres d'altitud molt modesta que s'alternen separades per estretes comes o valls, on els assentaments urbans de petita dimensió, compactes, i d'on només sobresurt l'església, es dispersen enmig d'un mosaic agroforestal de conreus de secà i bosc mediterrani.

Pocs quilòmetres després d'haver creuat el Fluvià es deixen enrere els Terraprimis i s'entra a la unitat de la Plana de l'Empordà. El canvi paisatgístic és notable per l'horitzontalitat del terreny i el predomini gairebé absolut dels conreus. Els camps estan en molts casos delimitats en el costat nord amb tanques arbòries, sovint de xiprers, evidenciant la presència de la tramuntana. L'horitzó és tancat al nord per les serres de les Salines, de l'Albera i de Rodes, mentre que cap el oest la barrera de muntanyes està formada per diferents cims de l'Alta Garrotxa, entre els quals destaquen les siluetes del Bassegoda i sobretot del Mont, coronat pel santuari de la Mare de Déu del Mont, que ofereix una panoràmica de 360° oberta sobre el paisatge de l'Alt Empordà i de la Garrotxa. Abans d'arribar a Figueres l'itinerari passa a tocar de nuclis com Garrigàs, Borrassà, o Santa Llogaia d'Àlguema, característics per una tipologia constructiva comuna, amb cases de patis tancats per murs arrebossats amb morter, i carrers estrets i compactes; on en la majoria de casos el creixement ha sabut respectar la façana urbana.

El darrer tram deixa a la dreta Figueres i es dirigeix cap a la Jonquera i la frontera francesa. Ho fa tot remuntant la vall del Llobregat d'Empordà, vorejada pels relleus granítics de la unitat dels Aspres, recoberts per denses suredes que històricament han estat un dels principals recursos econòmics de molts pobles de la zona com Agullana, Darnius o Campmany; i d'alguns camps d'oliveres i vinyes

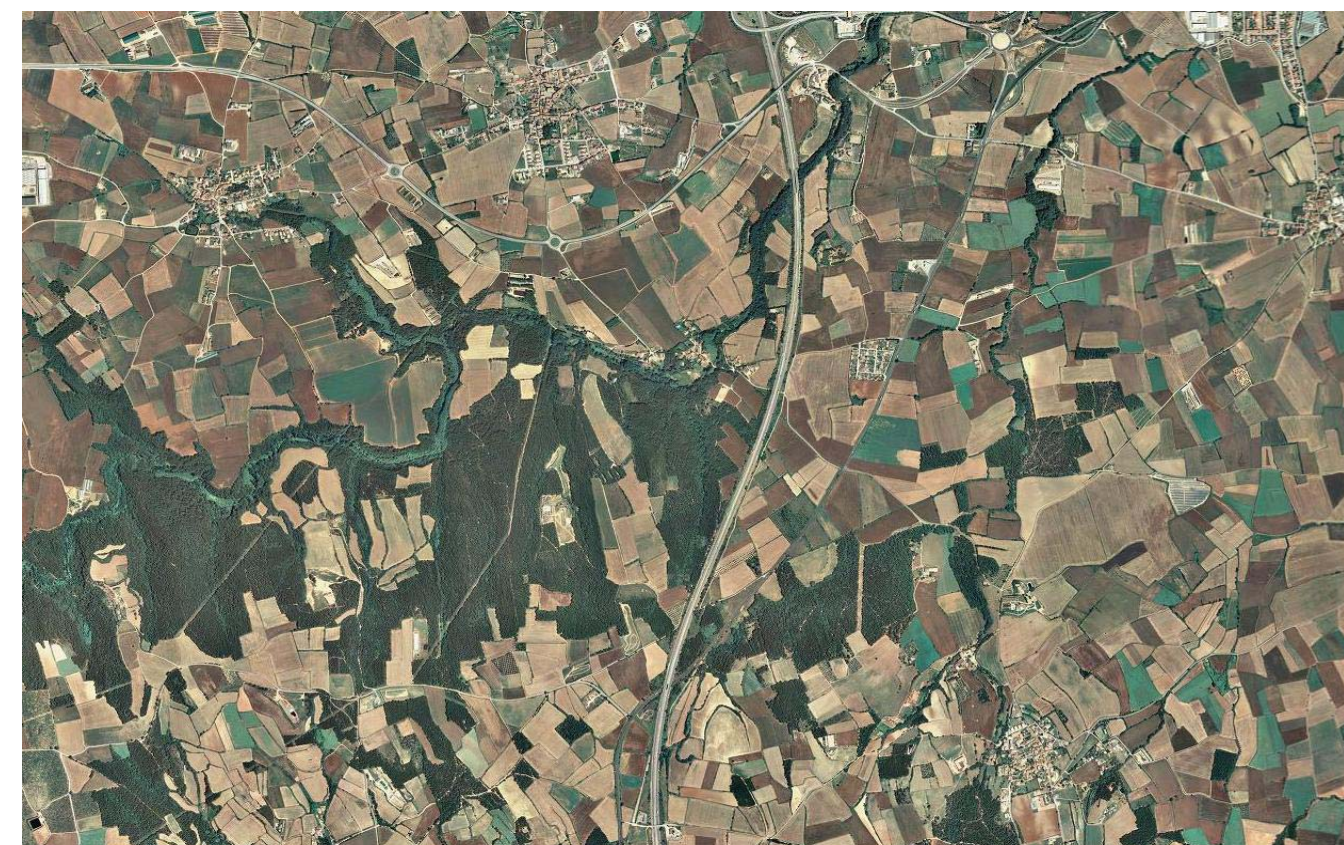


Figura 8.5: L'AP-7 al seu pas per Garrigàs i Borrassà, a la Plana de l'Empordà. Font: ICC.

amb murs de pedra seca, situats a les proximitats de pobles i masies, que trenquen la continuïtat del bosc. Finalment, la magnífica fortalesa de Bellaguarda, al cim d'un turó del Pertús, avisa que estem a punt de creuar la frontera entre Estats.

**L'itinerari de Girona a Ulldeter** s'inicia, un cop travessada l'àrea urbana de Girona, per mitjà de l'autovia que porta a Banyoles (C-66). Aquesta via ràpida té el seu inici en el nus de comunicacions de Sant Julià de Ramis, que permet la connexió entre l'autopista AP-7, la carretera N-2, i l'esmentada C-66, que en direcció sud es dirigeix cap a la Bisbal i Palamós. En el seu tram inicial travessa una àrea de boscos de pi blanc en el sector conegut com «La República», que s'han de considerar els darrers contraforts del sistema Transversal en direcció cap a llevant. Un cop a Cornellà de Terri, límit occidental de la unitat dels Terraprimis, la vista agafa més amplitud al travessar una àrea de paisatge suaument ondulat i on hi predomina un mosaic de boscos i conreus amb presència de nombroses granges. Prop de Banyoles destaca el paisatge en aparador que s'ha configurat a banda i banda de l'autovia, amb la implantació de naus industrials, comercials i petits barris residencials, que formen un continu fins a l'entrada de Banyoles.



Figura 8.6: Cinglera basàltica de Castellfollit de la Roca.

La variant de la C-66 deixa la ciutat i l'emblemàtic estany de Banyoles a l'esquerra, i es dirigeix en direcció a Besalú després de travessar el pla de Martís, amb un paisatge agrícola singular. Les muntanyes boscoses de les serres de Sant Patllari i el Serrat de l'Arn, que separen la conca lacustre de Banyoles de la vall de Sant Miquel de Campmajor, constitueixen la façana paisatgística de ponent. Més endavant la carretera passa pel costat mateix del Parc de les Coves Prehistòriques de Serinyà, un dels millors jaciments d'Europa occidental per conèixer el pas de l'home de Neandertal a l'home modern. Uns quilòmetres més enllà es deixa la C-66 i s'entra a Besalú, on el pont medieval sobre el Fluvià constitueix una fita paisatgística rellevant que dóna caràcter al paisatge d'entrada a la localitat.

Des de Besalú, es continua per la carretera N-260 aigües amunt del riu en direcció a Olot. En aquest tram, i fins Argelaguer i Sant Jaume de Llierca, la vall del Fluvià és ampla i ha permès l'establiment d'una bona àrea de conreus a les terrasses al·luvials a banda i banda del riu. També hi destaca el paisatge agroforestal estructurat en terrasses que es troba a peus del Mont, així com la pròpia muntanya, coronada pel santuari de la Mare de Déu del Mont, referència visual i simbòlica de pràcticament tota la zona central de l'àmbit de Comarques Gironines. Passat Sant Jaume de Llierca és convenient abandonar el traçat de l'autovia i continuar per la carretera vella, ja que això permetrà observar de ben a prop la cinglera basàltica de Castellfollit de la Roca, amb les característiques cases penjades, un dels paisatges més coneguts de la Garrotxa.

Des de Sant Joan les Fonts la carretera C-26 segueix per la vall de Bianya, a través d'un paisatge propi de la muntanya mitjana, amb camps de blat de moro al fons de la vall i boscos caducifolis a la base dels vessants de la serra de Malforat. A mesura que es guanya altitud, per sobre del nivell d'inversió tèrmica i sobre sòls més magres, l'alzinar torna a ser predominant en el paisatge. El túnel de Collabós obre la porta a la vall alta del Ter, ja a la comarca del Ripollès.

Un cop creuat el túnel, es pot continuar cap el nord, per la carretera C-38 en direcció a Sant Pau de Segúries i Camprodon, tot seguint el curs del riu Ter. Ara el paisatge ja és plenament montà. Les rouredes de roure martinenc juntament amb les pinedes de pi roig dominen en el paisatge, mentre que els prat dalladors apareixen als fons de vall. L'horitzó queda tancat al nord per la imponent serra Cavallera, de formes massisses, gairebé desproveïda de boscos, recoberta en els nivells més alts per prat i matollars.

A l'arribada a Camprodon destaca el pont medieval sobre el riu Ter i ja de sortida el passeig Maristany. L'itinerari cap a Setcases i Ulldeter transcorre primer pel fons de vall, on entre els prat de dall i els retalls de boscos de ribera destaquen els creixements residencials dels petits nuclis com Llanars, Vilallonga de Ter i la mateixa Setcases. A partir d'aquest punt la carretera inicia una ascensió amb forts pendents cap a l'estació d'esquí Vall Ter 2000. El paisatge en aquest sector és el propi de l'alta muntanya pirinenca. Destaquen les formes de relleu modelades pels processos periglaciàls com





Figura 8.7: L'Empordanet amb el massís del Montgrí de fons.

ara les tarteres. Els boscos de pi negre amb neret ocupen els vessants mentre que els prats alpins dominen a l'estatge supraforestal.

**L'itinerari per la Costa Brava, de Blanes a Portbou**, ressegueix el litoral de les Comarques Gironines. S'inicia al delta de la Tordera, un espai eminentment agrícola sotmès permanentment a la pressió urbanística. Des de Blanes cal dirigir-se a Lloret de Mar a través de la carretera GI-682, trajecte que permet contemplar els turons boscosos de l'Ardenya – Cadiretes i la multitud d'urbanitzacions i cases aïllades situades als vessants de les muntanyes. La travessia urbana de Lloret està caracteritzada, sobretot a l'estiu, per elements que singularitzen el paisatge urbà, com els petits comerços dirigits als turistes, amb els seus expositors plens de tota mena de productes relacionats amb l'oci, d'una gran varietat cromàtica.

Després de deixar Lloret, la carretera es dirigeix a Tossa de Mar, transcorrent enmig d'urbanitzacions i pinedes situades arran de costa, on provoquen un fort contrast entre bosc i mar. La façana litoral de Tossa està marcada per la presència del nucli emmurallat, amb diverses torres d'origen medieval situades al llarg del seu perímetre. Al voltant de la vila vella, l'expansió urbana s'ha enfilat pels vessants, formant una mena d'amfiteatre natural.

Des de Tossa, la GI-682 enfila, a través d'un traçat molt sinuós, cap a Sant Feliu de Guíxols. Aquest tram de carretera és conegut per les seves corbes i per passar arran dels penya-segats tallats sobre el mar. All llarg del trajecte hi ha diversos miradors habilitats a les vores per tal de poder contemplar el mar i les cales, fins arribar a Sant Feliu, on cal travessar la ciutat de nord a sud abans de dirigir-se vers S'Agaró –una de les primeres urbanitzacions de luxe de la Costa Brava- per la C-253. Aquesta carretera porta a Platja d'Aro, vila turística que es transita per una avinguda central on proliferen els comerços, discoteques, bars i restaurants.

La C-253 segueix prop de la línia de la costa cap a Sant Antoni de Calonge, vorejant urbanitzacions, càmpings i platges situades uns metres més avall de la mateixa carretera. Els boscos de pi pinyer sovintegen en aquest sector, deixant entreveure la Mediterrània només de tant en tant, fins arribar a Sant Antoni i Palamós, on el continu urbà, format per blocs d'apartaments de diferent alçada i dimensió, fa de pantalla i impedeix visualitzar el blau de la mar.

A partir de Palamós, la C-31, reconvertida en autovia, s'allunya de la façana litoral per dirigir-se a Palafrugell. En un primer moment voreja el massís de les Gavarres, recorrent un espai on es compaginen els usos agrícoles de secà propis del peu de mont de les Gavarres, els usos industrials i els serveis; per després, passat Mont-ras, fer un tomb cap al nord i agafar direcció Pals, deixant les muntanyes de Begur a mà dreta. El canvi del paisatge és espectacular, ja que la carretera s'endinsa per la plana agrícola del Baix Ter, on abunda el cultiu de l'arròs. La silueta del massís calcari del Montgrí, coronat pel castell del mateix nom, fa d'horitzó permanent, fins passar el riu Ter i arribar a Torroella de Montgrí.

Des de Torroella, la C-31 vira en direcció oest, fins trobar el trencant de la GI-632 que porta a l'Escala. En aquest tram, l'Empordà es mostra amb tot el seu esplendor. El paisatge agrícola, els fragments boscosos, les masies i granges aïllades i els petits pobles formen un conjunt on la compenetració entre natura i cultura sembla complerta, deixant els Pirineus i el massís del Canigó com a rerefons llunyà. L'arribada a l'Escala i a les ruïnes grecoromanes d'Empúries permet retrobar de nou la mar, encara que el trajecte obliga dirigir-se de nou cap a l'interior, per tal de vorejar el Parc Natural dels Aiguamolls de l'Empordà, zona protegida amb un alt valor natural.

L'eix viari format per la GIV-6301, GIV-6303 i GIV-7216 afavoreix la contemplació del paisatge de la plana empordanesa de manera pausada, evitant la C-31. L'Armentera, Sant Pere Pescador i Castelló d'Empúries són els principals pobles d'un recorregut que permet circular al voltant d'aiguamolls, recs, conreus protegits de la tramuntana pels paravents de xiprers característics d'aquest paisatge, i prats molts d'ells tancats per barreres de vegetació arbòria, anomenats closes, un dels paisatges més singulars de l'Empordà, particularment les Peces de la Rovina i la Closa de la Vila. A tocar de

la costa i de la desembocadura del riu Muga, els edificis que formen la marina d'Empuriabrava emergeixen per sobre les capçades dels arbres, trencant amb l'harmonia de l'entorn.

La C-260 porta de Castelló d'Empúries a Roses, el darrer gran poble de la plana d'Empordà abans que la carretera GI-614 s'enfili cap de Creus amunt. De nou, el canvi d'entorn paisatgístic es fa evident: d'una gran depressió d'origen tectònic es passa al relleu muntanyós més oriental del Pirineu, on un espai de transició dominat pels conreus de vinya i fruiters de secà, amb murs de pedra seca, característic de la unitat dels Aspres, s'esten aquí fins a tocar el mar. Mar i muntanya s'hi donen la mà, permetent al conductor experimentar unes sensacions úniques. El traçat de la GI-614, extremadament sinuós i accidentat, permet contemplar un paisatge aspre i rocós, amb la presència de brolles i d'algun o altre fragment forestal o camp de conreu, ja estigui situat al fons d'alguna petita vall o aprofitant les velles feixes. Cadaqués, amb la seva típica estampa formada per la platja, les barques dels pescadors, el campanar i les cases d'un blanc immaculat, és el poble amb més caràcter del cap de Creus. Més al nord, mitjançant la GI-613 i la GI-612, s'arriba a Port de la Selva i a Llançà, des d'on la N-260 conduirà, després de passar per molts revolts, a Colera i Portbou, tots ells definits per les valls litorals de la costa de tramuntana, de curt recorregut i important pendent, des del naixement del curs fluvial fins el mar; amb poca cobertura vegetal, conreus esporàdics d'olivera i vinya a les vessants i d'horta a la part baixa, i presència urbana i d'infraestructures de transport concentrada als trams finals de les valls.

**L'itinerari de Llançà a Ribes de Freser**, s'inicia a Llançà per la N-260 que es dirigeix direcció sud-oest, directe a Figueres, travessant primer el paisatge rocós i aspre característic de la unitat del Cap de Creus, i el de vinyes i oliveres aterassades amb pedra seca dels Aspres. A l'alçada de Garriguella i Vilajuïga entra a la Plana d'Empordà, i el paisatge abrupte i accidentat es transforma en un mantell agrari estès a l'horitzó, amb el taló de fons dels Pirineus amb l'Albera al nord, la Mare de Déu del Mont al davant i els perfils suaus i ondulats dels Terraprimis i les Gavarres pel sud, juntament amb l'imponent Montgrí, fita paisatgística de l'Empordà.

S'arriba a Figueres després de travessar la conca baixa de la Muga, i es creua la ciutat pel centre, preferiblement pel carrer de la Rambla on l'arquitectura neoclàssica, modernista i noucentista formen part del patrimoni arquitectònic de la ciutat. Es torna a sortir a la N-260 direcció Vilafant, Navata i Besalú. Aquest tram discorre per diferents unitats de paisatge com són els Terraprimis, la Garrotxa d'Empordà, i l'Estany de Banyoles. Aquí es passa paulatimament de la plana i el paisatge agrari, als suaus pendents i al mosaic agroforestal característic d'aquestes unitats, amb els pobles de la Garrotxa d'Empordà i la Plana d'Empordà, com Lladó o Navata, i els seus entorns agrícoles característics; i els conreus aterassats combinats amb bosc del sud de Beudà. A l'alçada de Besalú es reprèn el trajecte comentat amb anterioritat: Besalú, Castellfolit de la Roca, Sant Joan les Fonts, Vall de



Figura 8.8: Passeig cicloturístic acondicionat al voltant de l'estany de Banyoles.

Bianya; i aquest cop, després del túnel de Collabós, es pren direcció sud-oest seguint el curs del Ter per la C-26, cap a Sant Joan de les Abadesses i Ripoll.

Aquí el paisatge ja és plenament de vall interior tancada, la serra Cavallera a mà dreta i la serra de Milany i la de Santa Magdalena per l'esquerra, encaixonen el Ter en la seva part alta, formant una vall tradicionalment productiva tant per l'agricultura i la ramaderia, com pel seguit de colònies industrials on antigament s'aprofitava la força del Ter per desenvolupar-hi pols de població i producció, lligats a l'industrialització. Un cop es creua Ripoll, amb la fita paisatgística i identitària de Santa Maria de Ripoll, s'agafa la N-152 que remunta el curs del Freser, direcció Campdevàrol i Ribes de Freser.

El paisatge es tenca, la vall s'estreny, i el bosc caducifoli de rouredes i fagedes ocupa les obagues, mentre el pi roig es va fent dominador arreu de la vall, on es barreja amb els conreus en terrasses. El paisatge montà, el subalpí de coníferes, i l'alpí dels prats i rasos culminants, indiquen el final d'un itinerari que s'arrodoneix agafant el cremallera de Ribes de Freser al santuari de Núria

**L'itinerari de les Guilleries a Olot**, aquesta ruta comença al coll de Revell, a la C-25 o eix transversal, i es dirigeix cap a Santa Coloma de Farners creuant les Guilleries de forma horitzontal, deixant enrera les siluetes rellevants del Matagalls i, més al sud-oest, del Turó de l'Home i les Agudes. La carretera serpenteja per un paisatge de bosc mediterrani característic, alzinars i suredes dominen les vessants fins aproximadament els 1.000 metres d'altitud, on comencen a guanyar protagonisme els boscos caducifolis de caràcter més medieuropeu. Aquest tram de l'itinerari ofereix unes panoràmiques excepcionals del Montseny i la zona sud de les Guilleries.

Un cop creuades les Guilleries, després de resseguir les angostes valls de la riera de Joanet i la riera de Santa Coloma, la ruta es desvia per la C-63 en direcció nord. L'itinerari ha entrat a la Plana de la Selva pel sector occidental, el paisatge s'eixample notablement, i els relleus ondulats i el mosaïc agroforestal delaten el canvi de morfologia i usos de l'entorn. El recorregut transcorre per conreus herbacis, plantacions de caducifolis i d'avellaners característics de la zona de Brunyola, així com alzinars i rouredes; travessant nuclis de reduïdes dimensions i masies aïllades.

Després de recórrer aquest tram entre la capçalera de l'Onyar i la conca mitjana del riu Ter, la C-63 creua les poblacions d'Anglès i la Cellera de Ter, per connectar amb la vall del riu Brugent on es torna a tancar la perspectiva, i en resulta un paisatge de valls tancades amb els fons de vall conreats, i les vessants ocupades per la frondosa vegetació del bosc mediterrani, característic de la unitat de Rocacorba. A banda esquerra es ressegueix el sector nord de les Guilleries on el Collsacabra actua de paret arbrada.

Finalment, un cop s'ha passat Amer, les Planes d'Hostoles i Sant Feliu de Pallerols; el recorregut canvia novament d'escenari i entra a la vall d'en Bas, on l'ordenació harmònica del paisatge agroforestal, les masies centenàries i els nuclis petits i endreçats, han esdevingut un símbol estètic a les Comarques Gironines, accentuat pel contrast de la plana tranquil·la per on passa el Fluvià, amb els grans cingles que la flanquegen pel sector occidental, des de Santa Magdalena-Puigsacalm, la serra dels Llancers, i Falgars.

Per últim, cal destacar **l'itinerari de l'eix ferroviari Hostalric-Portbou**, una altra forma de penetrar en el paisatge heterogeni que ofereixen les Comarques Gironines. De la mateixa manera que l'autopista AP-7, el tren entra a l'àmbit de les Comarques Gironines a l'alçada d'Hostalric, i segueix practicament en paral·lel l'esmentada autopista. Així creua per la Plana de la Selva, el Pla de Girona, els Terraprimers, i la Plana d'Empordà.

És al arribar a Figueres quan el ferrocarril varia el seu traçat, i va a buscar el pas a França per Portbou. Trenca en direcció nord-est a la capital empordanesa, seguint ara el camí de la N-260, creuant l'horitzó agrari de l'Empordà, recte vers el Cap de Creus.

L'últim tram que enllaça Llançà, Colera i Portbou, ressegueix la costa abrupta i de vegetació escassa característica del Cap de Creus, i de les valls estretes del litoral de la costa de tramuntana.

### 8.1.2 Itineraris no motoritzats

Pel territori de les Comarques Gironines transcorren un total de 8 senders de gran recorregut (GR), concretament el GR-1, el GR-2, el GR-3, el GR-11, el GR-210, el GR-92, el GR-178 i el GR-83, que s'han pres com a bones referències per a obtenir una visió conjunta dels paisatges de les Comarques Gironines.

El primer, **el GR-1**, també conegut com a «Sender Transversal», uneix Empúries amb el Pont de Montanyana (Ribagorça) tot resseguint els Prepirineus. En el seu tram gironí, parteix de les ruïnes grecoromanes d'Empúries i arriba a la vila de Ripoll, passant per indrets que compten amb elevats valors paisatgístics, tals com Banyoles, Besalú, Oix o Sant Joan de les Abadesses.

**El GR-2** va de La Jonquera fins a Aiguafreda (Vallès Oriental), travessant diverses àrees de muntanya baixa i mitjana. Des de La Jonquera, el sender es dirigeix a Besalú, on enllaça amb el GR-1. A partir



Figura 8.9: La vall d'en Bas.



Figura 8.10: Ruta cicloturística a l'Empordà, aprop de l'Armentera.

d'aquesta vila segueix fins a Santa Pau, població d'origen medieval que compta amb una interessant plaça porticada, situada a tocar del Parc natural de la zona volcànica de la Garrotxa. Les Preses és la darrera etapa Gironina, abans d'endinsar-se cap a Osona, a l'àmbit de les Comarques Centrals.

**El GR-3** neix del GR-1 a Sant Joan de les Abadesses, i es dirigeix vers el sud cap a Vallfogona del Ripollès i el castell de Milany, on deixa l'àmbit de les Comarques Gironines per acabar arribant a Vallbona de les Monges a l'Urgell.

**El GR-11** és, potser, el sender de gran recorregut amb més renom que transcorre per les Comarques Gironines. És el transpirinenc, que va des del Cap de Creus fins al Cabo Higuer, a la costa del mar Cantàbric. Els seus diversos trams enllacen poblacions i espais que contemplen diversos valors paisatgístics. D'est a oest, passa pel Port de la Selva i el Parc Natural del Cap de Creus, el monestir de Sant Pere de Rodes i la serra de l'Albera, La Jonquera, La Vajol, Maçanet de Cabrenys, Albanyà, l'Alta Garrotxa, Molló, Setcases i la Vall de Núria, última parada abans d'abandonar les terres gironines.

**El GR-210** ressegueix el curs del riu Ter, des del seu naixement a Ulldeter (municipi de Setcases) fins a la seva desembocadura a La Gola (Torroella de Montgrí – L'Estartit). En total, 54 quilòmetres de recorregut que permeten reconèixer la gran varietat d'ambients paisatgístics que es poden trobar a les Comarques Gironines.

**El GR-92** és un sender que segueix tot el litoral català. Pel que fa a la part gironina, surt de Portbou i arriba a Lloret de Mar, permetent veure la varietat d'ambients costaners existents. Des de Portbou es dirigeix a Llançà. Des d'aquí baixa als Aiguamolls de l'Empordà, travessa el riu Fluvià i arriba a les ruïnes d'Empúries, punt de partida del GR-1. Després de pujar el massís del Montgrí, baixa fins a Begur i Palafrugell. Seguidament passa per les Gavarres i per poblacions com Sant Feliu de Guíxols, Tossa de Mar, Lloret de Mar i Blanes, des d'on s'endinsa cap al Maresme.

**El GR-178**, la «Ruta d'en Serrallonga», es va crear exclusivament per tal de conèixer els espais on va actuar el reconegut i mitificat bandoler. Es surt de la Plana de La Selva, a 143 metres d'altitud, per després travessar camins que s'endinsen per Les Guïlleries i pel Collsacabra, permetent contemplar els paisatges de gran bellesa que ofereix el bosc caducifoli.

Finalment, **el GR-83** és doblement conegut com a «camí del Nord» o «camí del Canigó». Recupera el traçat que seguien milers d'exiliats entre el gener i febrer de 1939, fugint cap a la Catalunya del Nord pel coll de Malrem, situat entre el cim de Comanegra i el coll d'Ares. Alhora, recupera els camins que van servir de pas per a molts oficis: minaires, portadores, traginers, transhumants, moliners, etc. Aquests dos fets el doten d'un elevat valor històric, que es complementa amb la bellesa natural del paisatge. Pel que fa a les Comarques Gironines, enllaça poblacions com Osor, Olot, Beget i Molló.

D'altra banda, també val la pena destacar les vies verdes dedicades especialment al cicloturisme, que els últims anys han agafat gran protagonisme com a valor social, i permeten uns recorreguts més pausats i accessibles òptims per totes les edats. Es destaquen les tres rutes proposades pel Consorci de les Vies Verdes de Girona:

**La Ruta del Ferro i del Carbó, i la Ruta del Camí Ral i Ramader:** la primera enllaça Ripoll amb Sant Joan de les Abadesses, Toralles i Ogassa; mentre que la segona és un tram curt d'uns 4 km entre Campdevànol i Gombrèn.

**La Ruta del Carrilet:** el primer tram d'Olot a Girona cobreix uns 57 km, i segueix l'antic traçat del tren de via estreta, començant a la Zona Volcànica de la Garrotxa i recorrent les valls del Fluvià, el Brugent i el Ter, per arribar a les deveses de Salt i Girona. El segon tram uneix Girona i Sant Feliu de Guíxols, passant per Quart, Cassà de la Selva, Llagostera, i Castell d'Aro; al llarg d'uns 40 km de suaus pendents.

**La Ruta del Tren Petit:** itinerari que uneix Palamós i Palafrugell, d'uns 6 km, recorre en part, l'antic traçat del tren-tramvia que connectava Palamós amb Girona passant per la Bisbal d'Empordà. Té ramals per arribar a Vall-llobrega, a Mont-ras; i a les platges de Castell i de la Fosca.

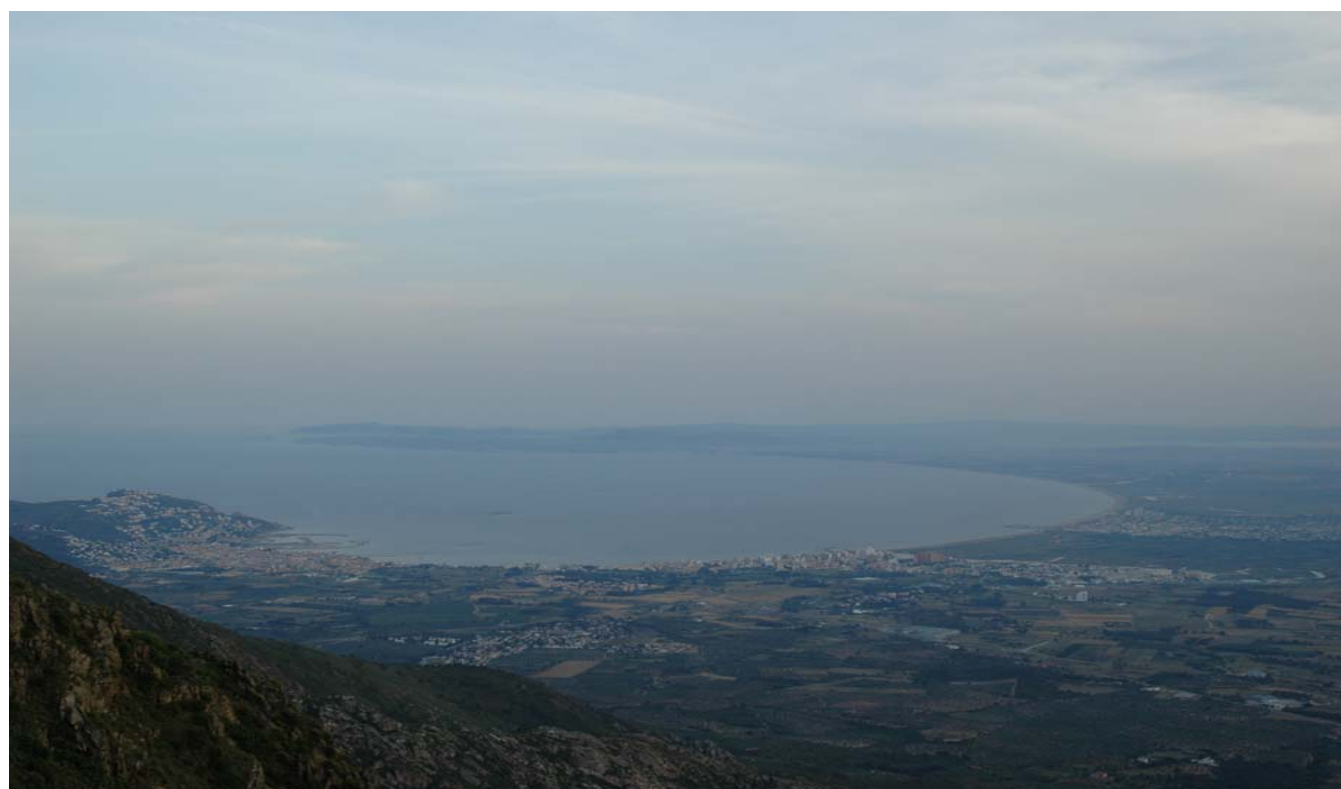


Figura 8.11: El golf de Roses des del miradors del castell de Sant Salvador..

### 8.3 Miradors

Els miradors seleccionats en el Catàleg estan repartits per tota la geografia de les Comarques Gironines. La xarxa de miradors està formada per un conjunt de 77 llocs i elements que ofereixen unes bones panoràmiques sobre els paisatges més representatius de les Comarques Gironines. En la majoria de casos són indrets d'observació del paisatge força coneguts per la població, de manera que molt d'ells posseeixen a més una forta càrrega simbòlica i identitària, fet que ha estat posat en relleu en els processos de participació que s'han portat a terme en l'elaboració del Catàleg.

Al costat de miradors emblemàtics com podrien ser el del Santuari del Far, el de la Mare de Déu del Mont, o el de la Mare de Déu dels Àngels, molt coneguts i concorreguts per la població i accessibles en vehicle, hi ha d'altres miradors situats al cim de muntanyes, que malgrat ser uns punts que ofereixen unes panoràmiques excel·lents, només són accessibles després de fer un darrer tram, més o menys llarg i costerut, a peu. Aquest seria el cas de miradors com el del Taga, el Puigsacalm o el castell del Montgrí entre d'altres.

Un altre grup el formen aquells miradors que estan emplaçats en els espais urbans. A vegades es tracta d'alguns llocs situats a les immediacions d'esglésies o castells, uns elements que solen ocupar

els punts més enlairats dels pobles. Aquest seria el cas de miradors com el de la plaça de la fortalesa d'Hostalric o el del castell de Sant Ferran a Figueres. En altres casos es tracta de balconades situades també en punts elevats a la perifèria del nucli i que ofereixen bones vistes sobre el paisatge circumdant, com en el cas del Pedró de Pals, la muralla de Girona o el castell de Begur. Cal remarcar la facilitat d'accés que presenten en tots els casos aquests miradors emplaçats en els nuclis urbans.

Els miradors seleccionats a les Comarques Gironines són:

- El Mont
- Mare de Déu del Far
- Far de Cap de Creus
- Far de Sant Sebastià
- Plaça de la fortalesa d'Hostalric
- Muralla de Girona
- Observatori Senillosa
- Plaça del castell de Llagostera
- Puigsou
- Puig Neulós
- Tregurà de Dalt
- Collada de Fontalba
- Sant Elm
- Castell del Montgrí
- El Pedró de Pals
- Mare de Déu dels Àngels
- Puig de la Mala Veïna
- Puig Redon
- Turó de Sant Joan
- Castell d'Empordà
- Puig de la Font Pasquala
- Taga
- Montgrony
- Sant Antoni
- Castell de Milany
- Bassegoda
- Carcaixells d'en Dalmau
- Turó d'Altrera
- Cabana de l'Arqueta
- Castell de Mont-roig
- Tortuga-Serrat Sentinella
- Coll de Perafita
- Mas Ventós
- Castell de Sant Salvador
- Puig del Claper
- Castell de Begur
- Puig de Sant Martíà
- Mirador d'Empordà
- Santa Magdalena
- Puig d'Arques
- Romanyà de la Selva
- Castell de Sant Miquel
- Castell de Farners
- Mare de Déu d'Argimon
- Santa Bàrbara
- Turó de Sant Jordi
- Brunyola
- Volcà de la Crosa
- Santa Brígida
- Ermita de Sant Roc
- Sant Patllari
- Punta Montgó
- Castell de Sant Ferran
- Puig Segalar
- Puig de Calmelles
- Fort de Bellaguarda
- Castell de Requesens
- Castell de Rocabertí
- Collet de Xoriguera
- Sant Antoni Vell
- Collada de Toses
- Montsacopa

- Castell de Montsoriu
- Sant Miquel de Falgars
- Puigsacalm
- Mare de Déu de Cabrera
- Puig Castellar de Fogars de la Selva
- La Salut
- Mare de Déu del Coll
- El Balcó de l'Escala
- La Banya del Boc
- Puig Castellar de Fontcoberta
- Puig de Valldevià
- Castell de Finestres
- Coll d'Ares
- Sant Miquel de la Roca
- Sants Metges

Dels 77 punts d'observació identificats, 19 s'han prioritzat i descrit (veure figura 8.12), intentant ajustar-se el màxim als criteris d'elecció dels miradors, presentats al principi del capítol. La resta de miradors es descriuen a les unitats de paisatge corresponents (volum II.a i II.b).

**El Mont:** a l'extrem oriental de l'Alta Garrotxa, el santuari de la Mare de Déu del Mont és un dels miradors més coneguts de l'àmbit de Comarques Gironines, i el seu perfil característic coronat pel santuari ha esdevingut un valor identitari per la població de la Garrotxa, l'Empordà i el Pla de l'Estany. És una talaia de 360°, on si pot accedir amb cotxe, i que permet contemplar els Pirineus des del Balandrau (2585 m.) i el Taga (2040 m.), el Puig Neulós (1257 m.) i fins al Cap de Creus. Les peculiaritats de la Garrotxa d'Empordà i tota la Plana d'Empordà fins al mar. L'Empordanet, les ondulacions dels Terraprimis i les singularitats de l'Estany de Banyoles. Fites com el Montgrí a l'Empordanet-Baix Ter, el Puigsou (992 m.) a Rocacorba, o la Mare de Déu dels Àngels a les Gavarres, intenten emmarcar un horitzó que encara continua més enllà.

**Mare de Déu del Far:** a la unitat del Cabrerès-Puigsacalm, situat a la balconada que representa el Far (1123 m.), si arriba pel trencant del coll de Condreu, de la carretera C-153 que enllaça Bas amb Roda de Ter. L'espectacular cinglera que s'erigeix com una de les fites paisatgístiques més conegudes de les Comarques Gironines brinda unes panoràmiques excel·lents sobre tot el sector oriental de l'àmbit de Comarques Gironines. Pel sud s'observa el pantà de Susqueda amb les Guillerries de teló de fons, i girant en sentit est s'albira el Ter que obre la perspectiva a tota la Plana de la Selva fins a Cadiretes, les Gavarres i el mar. L'Empordanet-Baix Ter i la Plana de l'Empordà s'estenen darrera Rocacorba, que tot i així permet veure el golf de Roses, el Cap de Creus i l'Albera d'horitzó final.

**Far de Cap de Creus:** situat a la unitat del mateix nom, s'hi arriba mitjançant la carretera que surt de Cadaqués per Portlligat, i recorre el paisatge únic d'aquest cap rocallós, erm i rebufat per la tramuntana, tan inspirador per Dalí. Un cop al far, el mirador permet resseguir la panoràmica costanera des de la punta de s'Oliguera a Cadaqués, fins al cap Béar darrera el que s'amaga Portvendres, ja al Rosselló francès. En dies de bona visibilitat també es pot albirar bona part del golf de Lleó.

**Far de Sant Sebastià:** a la Costa Brava, es localitza al municipi de Palafrugell, per sobre de la platja de Llafranc. Aquest mirador, molt popular al sector sud-est de les Comarques Gironines, representa un referent visual nocturn i de fet segueix sent el far amb el pla focal més elevat del litoral català. Des d'aquí s'hi poden observar els pobles costaners de Llafranc i Calella de Palafrugell, amb el gran horitzó forestal de les Gavarres de fons.

**Plaça de la fortalesa d'Hostalric:** a l'extrem sud de la unitat de Guillerries, el castell s'alça per damunt d'Hostalric oferint una vista completa del poble d'origen medieval, podent observar la disposició emmurallada del carrer major, amb el raval a continuació. Des de la fortalesa les panoràmiques més interessants es troben en direcció nord-est on es poden copsar les particularitats de la Plana de la Selva, amb les plantacions d'arbres escampades arreu, i sobretot per les ondulacions

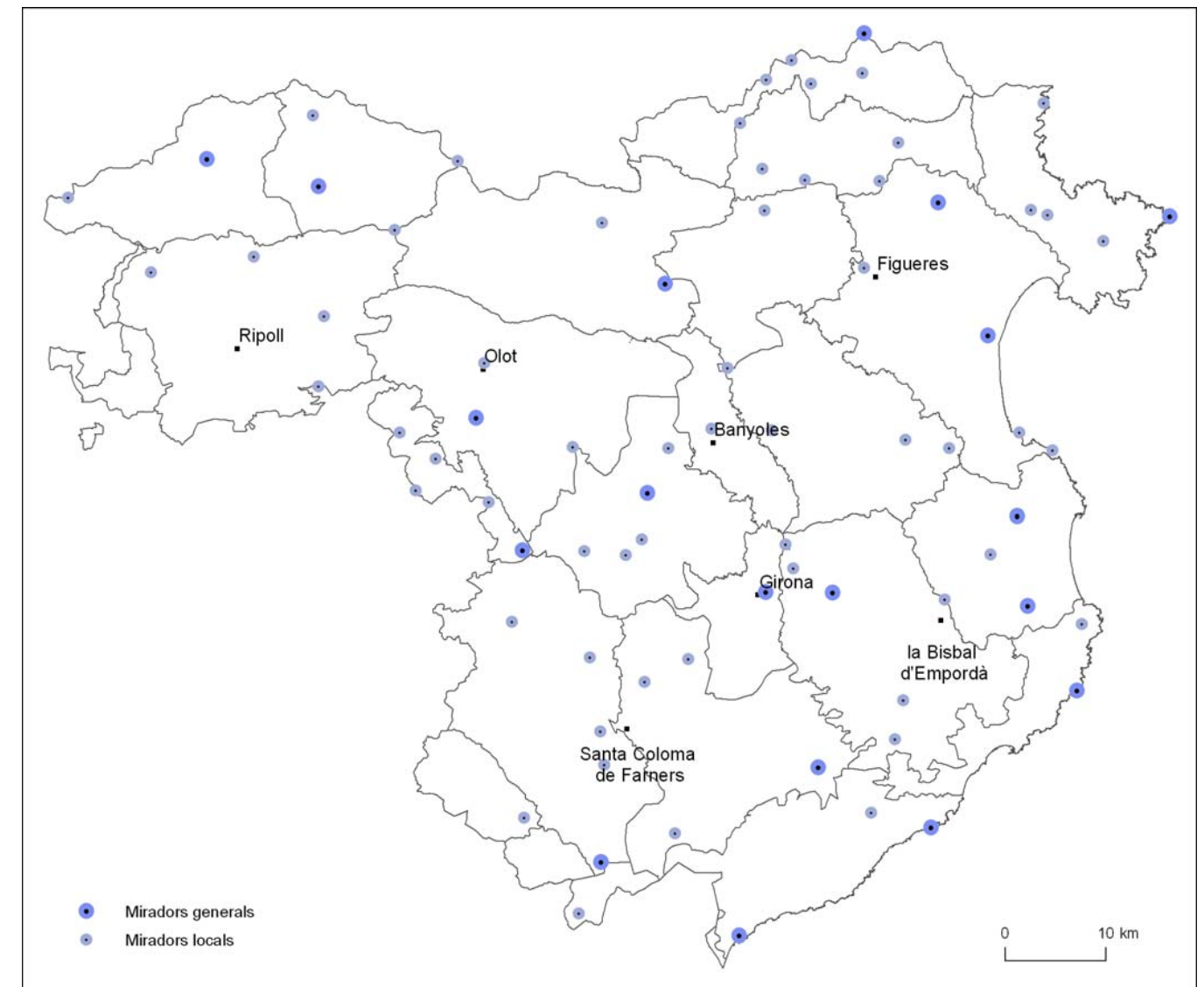


Figura 8.12: Mapa de miradors generals i locals de les Comarques Gironines.

que presenta la Plana en aquest sector, conegudes com els turons de Maçanet. A més, es pot observar el corredor Prelitoral que segueix el curs de la Tordera, cap a Riells, i Sant Celoni direcció oest, i cap a Maçanet de la Selva per l'est. Amb la concentració d'infraestructures que s'hi dona, encaixonades al nord pels contraforts de les Guilleries, el Montseny a l'oest, i el Montnegre-Corredor pel sud.

**Muralla de Girona:** al pla de Girona, la muralla és el principal mirador de la ciutat, amb una vista excel·lent de la catedral, el campanar de Sant Feliu, el barri vell i de l'extensió urbana en general. Amb diversos accessos es recomana resseguir-ne alguns trams per copsar les diferents perspectives que ofereix de la ciutat i de l'entorn, tant proper com llunyà. Així, a més d'introduir-se en la Girona medieval, també s'observen panoràmiques de Rocacorba en primer pla, els relleus de Cadiretes i les Guilleries al fons de la Plana de la Selva, i cap al nord els perfils permanents dels Pirineus i el Canigó (2784 m.).

**Observatori Senillosa:** a la plana de l'Empordà, està situat dins el Parc Natural dels Aiguamolls de l'Empordà, on es van habilitar les antigues sitges d'arròs per ubicar-hi aquest mirador que permet la contemplació de tota l'exuberància natural que ofereix el parc, entre les desembocadures de la Muga i el Fluvià. A més s'albiren llunyans els perfils que flanquegen la plana empordanesa: cap de Creus, la serra de Rodes, l'Albera amb el puig Neulós (1257 m.), les Salines, l'Alta Garrotxa amb el Bassegoda (1373 m.) i la Mare de Déu del Mont (1124 m.), i al sud les Gavarres, i la fita paisatgística del Montgrí.

**Plaça del castell de Llagostera:** a la Plana de la Selva, el nucli medieval de Llagostera presenta les característiques típiques d'un poble encimbellat i antigament emmurallat, on el perfil de l'església de Sant Feliu i les torres de pedra rogenca que encara es conserven de l'antic castell, sobresurten airoses per damunt de la plana. El mirador de la plaça del castell aprofita el desnivell d'aquest petit puig per oferir una bona panoràmica sobre l'immediat patró agroforestal de Llagostera i el tapís forestal de les Gavarres. A la distància s'albiren Rocacorba i les Guilleries, i al fons els relleus dels Prepirineus gironins de l'Alta Garrotxa.

**Puigsou (992 m.):** més conegut amb el nom de Rocacorba, tal com ho indiquen els cartells tant per pujar a peu com per carretera. És el punt més elevat de la unitat de Rocacorba, i fàcilment identificable per les torres de telecomunicació del seu capdamunt, que obliguen a restar uns deu metres per sota el cim. Tot i que no impedeixen l'observació d'una panoràmica de 360°, pràcticament des del centre de les Comarques Gironines. Alhora, l'ermita de Santa Maria de Rocacorba, a tocar del Puigsou, també és un bon mirador i més popular per la gent de la contrada. Rere el peu de mont de Rocacorba l'estany de Banyoles dona pas a una perspectiva excel·lent de tot el sector llevantí de l'àmbit de Comarques de Girona. La zona lacustre de Banyoles, els perfils ondulats i agroforestals dels Terraprimis, la Plana de l'Empordà tancada per l'arc del golf de Roses i el Cap de Creus, el Montgrí i



Figura 8.13: Mare de Déu d'Argimon, a Riudarenes.

l'Empordanet-Baix Ter, la conurbació urbana de Girona amb les Gavarres de teló de fons que enllacen amb l'Ardenya-Cadiretes; el Montseny a la distància, seguit de les Guilleries en direcció nord, davant d'on s'insinua la vall del Ter, i s'observa la vall del Llémena en primer terme; i finalment al nord l'Alta Garrotxa i el perfil retallat i sempre imponent dels Pirineus amb la fita del Canigó en últim terme.

**Puig Neulós (1257 m.):** punt més el nord de l'àmbit de Comarques Gironines, i de la unitat de Salines-l'Albera. De fàcil accés mitjançant la carretera del Pertús al puig Neulós, és un mirador privilegiat que permet albirar com la carena dels Pirineus s'enfila cap a l'oest i es capbussa al cap de Creus. Així com les vessants pirinenques i prepirinenques dels Aspres i la Garrotxa d'Empordà, es transformen en les suaus fondalades dels Terraprimis, o la policromada plana de l'Empordà i l'Empordanet de darrera el Montgrí. També Rocacorba, les Gavarres, o els perfils de l'Alta Garrotxa anunciats pel Mont en primer terme, destaquen en un paisatge de grans dimensions i panoràmiques.

**Tregurà de Dalt:** a la Vall de Camprodon, el petit poble de Tregurà de Dalt, situat a la vessant oriental del Balandrau (2585 m.) és un magnífic mirador per contemplar aquesta vall d'on neix el Ter. Cap al nord es deixa entreveure Setcases, amagada per l'estreta vall pirinenca, amb el Costabona

(2465 m.) al fons, i tota la potència dels Pirineus. Mentre que cap al sud, la serra Cavallera actua de muralla fins a trobar-se amb Camprodon, on el Ter obre la perspectiva vers l'Alta Garrotxa.

**Puig Redon (936 m.):** a les Valls d'Olot, s'hi accedeix des de l'àrea recreativa de Xenacs, al municipi de les Preses i requereix d'una curta caminada per acabar de pujar al puig net de vegetació. Es contempla part de la plana d'en Bas, amb el Puigsacalm (1515 m.) i el seguit de cingleres que l'emmarquen; Olot, els contorns de l'Alta Garrotxa, i els Pirineus darrere, amb el mític Canigó (2784 m.) sempre com a referent identitari. Aquest mirador destaca però per les excepcionals vistes que proporciona sobre les Valls d'Olot i les seves marcades singularitats com la Zona Volcànica de la Garrotxa, amb el veïnat del Corb, la Fageda d'en Jordà, l'altiplà de Batet, els cons volcànics de la Cot, puig Jordà, puig de la Costa, Santa Margarida i el Croscat.

**Collada de Fontalba:** a la unitat de les Valls del Freser, a sobre del poble de Queralbs, la carretera s'acaba en una collada a pràcticament 2100 m. d'altitud, enmig dels Pirineus. Al nord sobresurt el pic de Nouforns (2864 m.) i el pic de l'Eina (2786 m.), mentre a l'est el Balandrau (2585 m.) i el Torreneules (2711 m.) flanquegen la vall del Freser que s'enfila cap al seu naixement. En direcció sud, panoràmiques excel·lents sobre tota la vall del Freser, i més enllà la plana de Vic, tancant l'horitzó amb el Montseny. Finalment, al nord-oest, l'emblemàtic Puigmal (2910 m.), i al sud-est el Taga (2040 m.), referents identitaris i fites paisatgístiques del conjunt del Ripollès.



Figura 8.14: La vall d'en Bas des de Sant Miquel de Falgars.

**Turó de Sant Joan:** situat a dins del municipi de Blanes, i coronat pel castell de Sant Joan, resulta un mirador excel·lent per contemplar la ciutat i el port de Blanes, a més presenta unes magnífiques vistes sobre el delta i el tram baix de la Tordera, i el conjunt d'horts que s'hi han desenvolupat. En direcció oposada, la panoràmica ressegueix el perfil costaner fins arribar a Tossa de Mar, així es pot contemplar el valorat contrast que creen les pinedes a tocar del mar.

**Sant Elm:** a l'Ardenya-Cadiretes, és el popular mirador de Sant Feliu de Guíxols des d'on, a més de guaitar el poble, el port esportiu, i els suaus pendents de les Gavarres; presenta unes panoràmiques impressionants fins a Tossa de Mar, de com l'Ardenya s'abraona sobre la mediterrània amb els penya-segats, que poden superar els 100 metres d'alçada i es coronen de pinedes verdes tot l'any. Aquest contrast entre el verd dels arbres, la pedra granítica i el mar escumós, va fer que Ferran Agulló, inspirat a Sant Elm, imaginés la «Costa Brava».

**Castell de Montgrí:** a l'Empordanet-Baix Ter, la icona paisatgística que representa el massís i el castell per tot l'Empordà, és alhora un mirador excepcional, tot i que calgui una caminada d'uns 40 minuts per pujar-hi. A dalt, la Plana de l'Empordà, s'obre totalment davant dels Pirineus, des del Puigmal (2910 m.) al cap Norfeu i amb el Canigó (2784 m.) de fons. A l'oest els Terraprimers, suaus relleus de mosaic agroforestal contrasten amb les severes planes agràries tant de l'Empordà com de l'Empordanet-Baix Ter, que s'observen al sud, amb Torroella de Montgrí en primer terme, i tots els elements que caracteritzen aquesta unitat: els arrossars de Pals, les closes del Ter Vell, les maresmes de la Platera i les basses d'en Coll, el poblat ibèric d'Ullastret, els nuclis medievals, entre d'altres, i especialment de les illes Medes.

**El Pedró de Pals:** a l'Empordanet-Baix Ter, el Pedró és el nom que rep el nucli antic de Pals, situat sobre un petit puig on el conjunt de l'església de Sant Pere, la torre de les Hores, i les cases construïdes de pedra formen un patrimoni medieval de primer ordre. Aquí hi trobem dos miradors el d'en Josep Pla, en honor al literat, des d'on qualificava el paisatge de l'Empordà «d'una bellesa inenarrable». Aquest mira en direcció nord i es pot contemplar des de les illes Medes, el Montgrí amb la seva silueta que l'imaginari popular ha batejat de bisbe adormit, fins el teló de fons dels Pirineus. L'altre mirador és el de la torre de les Hores, que mira direcció est, amb la Gola del Ter en primer terme, flanquejada pel Montgrí i les Medes al nord, i el cap de Begur pel sud.

**Mare de Déu dels Àngels:** situat a les Gavarres, és un dels miradors més emblemàtics i populars de la ciutat de Girona i rodalies, si accedeix fàcilment mitjançant la carretera GIV-6703 que uneix Girona amb Madremanya. Les vistes des de la plaça del santuari albiren en dies clars el Montseny, el massís del Montgrí i les Medes, la plana de l'Empordà, amb la badia de Roses i el cap de Creus,



l'Albera i el Canigó (2784 m.). O també altres santuaris amb un fort component simbòlic i identitari com la Mare de Déu del Mont a l'Alta Garrotxa, Santa Maria de Rocacorba, o la Mare de Déu del Coll a les Guilleries.

**Carretera de Peralada a Garriguella:** a la Plana d'Empordà, aquest tram de la carretera C-252, permet contemplar de prop el paisatge únic i idealitzat d'aquesta unitat de paisatge. Per exemple es pot parar al puig de la Mala Veïna (104 m.) on el lleuger desnivell donarà certa amplitud panoràmica, sobretot per observar un paisatge agrari de secà, on la recuperació de la vinya s'acosta al patró paisatgístic dels Aspres, localitzats immediatament al nord, on aquests contrasten amb la muralla forestal de l'Albera, que actua de taló de fons. A més, s'observa com els Pirineus provinents de l'Alta Garrotxa i les Salines es corben dibuixant un arc per trobar-se amb el cap de Creus.

**Castell de Montsoriu:** situat a una alçada de 633 metres i dins la unitat Montseny. Des de dalt el cim es pot contemplar una bella panoràmica del massís del Montseny, de les Guilleries, del Montnegre i del sector nord de la depressió Prelitoral.



Figura 8.15: Llafranc i Calella de Palafrugell des del far de Sant Sebastià.

