

7. VALORS EN EL PAISATGE

7. VALORS EN EL PAISATGE

En aquest capítol s'analitzen i es descriuen els diversos valors paisatgístics que la població gironina atribueix al conjunt de les Comarques Gironines. Són:

- Valors **naturals i ecològics**, referits als factors o elements que determinen la qualitat del medi natural.
- Valors **estètics**, relacionats amb la capacitat que té un paisatge per a transmetre un determinat sentiment de bellesa.
- Valors **històrics**, que corresponen als testimonis més rellevants que l'esser humà ha deixat en el paisatge al llarg de la història.
- Valors **productius**, relacionats amb la capacitat d'un paisatge per a proporcionar beneficis econòmics, convertint els seus elements en recursos.
- Valors **d'ús social**, relacionats amb la utilització que un individu o un determinat col·lectiu fan d'un paisatge.
- Valors **religiosos i espirituals**, corresponents a elements del paisatge o paisatges en el seu conjunt que es relacionen amb practiques i creences de caràcter diví.
- Valors **simbòlics i identitaris**, corresponents a la identificació que un determinat col·lectiu sent vers un paisatge.

La recerca d'informació, el treball de camp i l'anàlisi cartogràfica han estat fonamentals per identificar el conjunt de valors en el paisatge de les Comarques Gironines, però la identificació i descripció dels valors en el paisatge de les Comarques Gironines s'ha recolzat sobretot en els diversos processos de participació pública i social desenvolupats durant l'elaboració del Catàleg (veure capítol 2). La participació social ha permès copsar aquells valors que depenen de la percepció sensorial o emotiva i del sentiment de pertinença, impossibles de copsar a través de l'anàlisi de la cartografia de referència existent o des del treball de camp, com determinats valors més intangibles (ús social, estètics, simbòlics i identitaris, etc.).

La societat gironina atribueix valors als seus paisatges, però no tots els paisatges tenen el mateix significat per a tothom. A cada paisatge se li poden assignar diversos valors i en graus diferents, segons l'agent o individu que el percep. Cal acceptar, per tant, l'existència de dificultats metodològiques i de diferències de percepció que obstaculitzen d'entrada la definició d'un mètode

quantitatiu de valoració de la qualitat d'un paisatge que sigui vàlid i acceptat per tothom. És per aquest motiu que el Catàleg de paisatge de les Comarques Gironines, tal i com passa amb els altres catàlegs de paisatge, evita la jerarquització de nivells de qualitat del paisatge i la quantificació dels seus valors, una tasca molt complexa, per no dir impossible, atès que la majoria dels valors responen a percepcions o sensacions de la població subjectives i incommensurables.

El Catàleg de paisatge de les Comarques Gironines defensa el manteniment dels diversos tipus de valors esmentats, i ho fa a una escala que és l'òptima per als instruments de planejament territorial i urbanístic, sense la pretensió de fer un recull exhaustiu i a una escala molt detallada, més propi d'altres instruments, com les cartes del paisatge. La identificació dels valors en el paisatge té interès, doncs, per a àmbits i administracions diverses, tant si és per a orientar el desenvolupament territorial i urbanístic (en el moment de definir i concretar criteris i accions), com per a dissenyar estratègies turístiques (cal recordar que el paisatge es un actiu de primer ordre), com per a integrar-los en iniciatives d'educació en el paisatge, entre moltes altres funcions.

La cartografia dels valors en el paisatge de les Comarques Gironines correspon als mapes: 5. Valors naturals i ecològics; 6.1. Valors estètics. Elements configuradors; 6.2 Valors estètics. Patrons; 6.3 Valors estètics. Singularitats; 6.4 Valors estètics. Transformació periòdica de forma i color del paisatge; 7. Valors històrics; 8. Valors simbòlics; 9. Valors socials; i 10. Valors productius.

7.1 Valors naturals i ecològics

El procés d'identificació dels valors naturals i ecològics comença determinant els «paisatges reconeguts», és a dir, aquells espais o elements establerts legalment com d'especial vàlua paisatgística. En aquest sentit, a les Comarques Gironines compta amb diverses figures de reconeixement dels seus valors naturals (protecció, zonificació, inventaris oficials, etc.) i a diferents escales institucionals (local, autonòmica, estatal, europea o internacional). Aquests valors es concentren bàsicament en àrees on predomina la matriu forestal, com per exemple molts dels espais que formen part del Pla d'Espais d'Interès Natural (PEIN) o els Espais Naturals de Protecció Especial (ENPE), ja que és aquí on les extensions naturals assoleixen majors dimensions. També cal destacar altres tipus de reconeixement, com l'Inventari de zones humides de Catalunya o l'Inventari d'espais d'interès geològic de Catalunya, on es recullen tant espais de dimensions considerables, com petites zones o fenòmens puntuals amb un valor natural i paisatgístic molt important, sovint alhora amb valors estètics, històrics i identitaris de gran rellevància.

Entre les diferents figures de protecció que engloben i articulen la major part dels espais naturals de

les Comarques Gironines (tot i que els graus de protecció del sòl, usos permesos i gestió d'aquestes àrees pot diferir bastant), en destaquen:

- Parcs naturals: Aiguamolls de l'Empordà; Cap de Creus; Zona Volcànica de la Garrotxa; Massís del Montseny.

- Paratge natural d'interès nacional (PNIN): L'Albera; Pinya de Rosa.

- Reserva marina: Illes Medes.

- Reserva de la biosfera: Massís del Montseny.

- Pla d'espais d'interès natural (PEIN): Aiguamolls de l'Alt Empordà; Aiguamolls del Baix Empordà; Cap de Creus; Capçaleres del Ter i del Freser; Castell-Cap Roig; Collsacabra; el Montgrí; Estany de Banyoles; Estany de Sils; Estanys de la Jonquera; Garriga d'Empordà; Illa de Canet; Illes Medes; l'Alta Garrotxa; les Gavarres; les Guilleries; Massís de l'Albera; Massís de Cadiretes; Massís de les Salines; Massís del Montseny; Montesquiu; Muntanyes de Begur; Muntanyes de Rocacorba; Obagues de la Vall del Rigard; Peña-segats de la Muga; Pinya de Rosa; Puig de la Banya del Boc; Rasos de Tubau; Riera d'Arbúcies; Riera de Santa Coloma; Serra Cavallera; Serra de Montgrony; Serra del Catllaràs; Serres de Milany-Santa Magdalena i Puigsacalm-Bellmunt; Serres de Montnegre-el Corredor; Turons de Maçanet; Volcà de la Crosa; Zona Volcànica de la Garrotxa.

- Xarxa Natura 2000 (ZEC, ZEPA, LIC): Aiguamolls de l'Alt Empordà; Massís del Montseny; Serra del Catllaràs; Sistema transversal Català; Riu i Estanys de Tordera; Riera de Merlès; Serres del litoral septentrional; Alta Garrotxa-Massís de les Salines; Capçaleres del Ter i del Freser; Serra Cavallera; Zona Volcànica de la Garrotxa; Riu Llobregat d'Empordà-Riera de Torrelles; Cap de Creus; Estany de Banyoles; Basses de l'Albera; Les Gavarres; Riberes del Baix Ter; Les Guilleries; Massís de les Cadiretes; L'Albera; Litoral del Baix Empordà; El Montgrí-Les Medes-El Baix Ter; Estany de Sils-Riera de Santa Coloma; Muntanyes de Rocacorba-Puig de la Banya del Boc; Riberes de l'Alt Ter; Riu Llémena; Riu Fluvià; Rieres de Xuclà i Riudelleques; Montgrony; Garriga d'Empordà; Rasos de Tubau; Vall del Rigart; Riu Brugent.

Per la concentració de valors naturals, la rellevància de la figura de protecció i el reconeixement i estima social que tenen, tot seguit s'aprofundeix en l'explicació dels diversos parcs naturals i paratges naturals d'interès natural reconeguts a les Comarques Gironines, així com la Reserva marina de les Illes Medes. També es fa èmfasi en espais de menor magnitud però de gran importància i significació com són les zones humides, les dunes, els espais d'interès geològic, o les principals àrees d'interès natural i connector (la major part d'aquests espais estan cartografiats en el mapa 5 de valors naturals i ecològics).

El Parc natural dels Aiguamolls de l'Empordà

Els aiguamolls de l'Empordà tenen un gran interès biogeogràfic, tant en l'aspecte botànic com zoològic, demostrat pel nombre de figures de protecció especial que recullen la importància d'aquest espai, com ZEPA (Zona d'especial protecció per a les aus), LIC (Lloc d'importància comunitària) i la xarxa Natura 2000, les tres de caire europeu; o com a espai inclòs en el Conveni Ramsar de zones humides d'importància internacional.

La flora i la vegetació presenten un caràcter més septentrional respecte d'altres zones humides de Catalunya, fet que li confereix un important grau de diferenciació. És indubtable la importància dels poblaments florístics i faunístics dels aiguamolls, amb una notable diversitat i singularitat de les espècies que hi habiten, en especial de la ornitofauna.

Els aiguamolls tenen al mateix temps un gran interès ecològic, cultural, econòmic i social, ja que són producte d'una intensa campanya ciutadana, iniciada el 1976, en defensa d'aquest espai i en contra de l'urbanisme massiu que s'hi havia projectat.

El parc està format per dues unitats separades per la urbanització d'Empuriabrava. Al nord de la Muga hi ha els estanys de Vilaüt, els de Palau i el del Tec entre d'altres. Al sud de la Muga es troben tot un conjunt de llacunes, entre la Muga i el Fluvià, a més de l'illa fluvial de Caramany i la franja estrictament litoral al sud del Fluvià.

Sobre els sòls salins es desenvolupen comunitats vegetals molt específiques. Destaquen els salicornars (*Arthrocnemum*), els espartinars (*Spartino-Juncetum maritimi*), les jonqueres halòfiles (*Schoeno-Plamntaginetum crassifoliae*), les comunitats de limòniums i donzell marí (*Artemisio-Limonietum virgati*). La vegetació dels sorrals i complexos dunars (*Ammophiletum*, *Agropzretum*, *Crucianelletum*) apareix sobretot al sud del Fluvià.

La densa xarxa de recs i canals dels aiguamolls està ocupada sobretot pels canyissars (*Typho-Schoenoplectetum glauci*). Els herbassars humits de ciperàcies són freqüents entre les closes de l'interior tancades per omedes. A les vores dels rius que travessen la plana apareixen les alberedes amb lliri fètid (*Iridi-Populetum albae*), salzedes de sarga (*Saponario-Salicetum purpureae*) o altres bosquines de ribera.

En certs períodes de l'any, l'aigua dolça inunda els prats i en aquesta vegetació, pasturada per bovins i equins, s'hi troben càrexs (*Carex riparia* i *C. otrubae*) i escirps de marjal (*Eleocharis palustris*).

Les comunitats dels ambients aigualosos i lacustres de les llacunes i cursos d'aigua mantenen una flora rica i diversa, amb algunes espècies lacustres de l'Europa mitjana molt rares a Catalunya.



Figura 7.1: Cavalls de la Camarga pasturant als Aiguamolls de l'Empordà.

Apart de les fanerògames també cal considerar l'interès dels grups inferiors de la flora liquènica, micològica i briològica. Es poden anomenar el ranuncle aquàtic (*Ranunculus baudoti*), diverses plantes submergides (*Zanichellia*, *Potamogeton*, *Najas*, *Chara*), juntament amb les minúscules llenties d'aigua (*Lemna minor*) o els delicats cal·lítrics (*Callitriche*).

El diferent grau de salinitat de les aigües fa que existeixin un bon nombre d'espècies de peixos adaptats a aquest medi. Els peixos més abundants a la zona són la carpa (*Cyprinus carpio*), la llissa (*Chelon labrosus*), la palaia (*Citharus macrolepidotus*), el mirallet (*Lepomis gibbosus*) i l'anguila (*Anguilla anguilla*). També es dona la presència de diverses espècies com el fartet (*Aphanius iberus*), endèmic de la Península Ibèrica, que té als aiguamolls la seva localitat més septentrional, i el punxoset o l'espínos (*Gasterosteus aculeatus*).

Als Aiguamolls hi ha representats el 75-80% dels amfibis catalans. Es poden citar com a exemple el tòtil granoter (*Discoglossus pictus*), el tritó (*Triturus marmoratus*), la tortuga de rierol (*Mauremys leprosa*), els sargantners (*Psammotromus algirus* i *P. hispanicus*), l'escàs lludrió (*Chalcides striatus*) i el lluert (*Lacerta bilineata*). Tant els micro com els macromamífers es localitzen en diversos biòtops dels aiguamolls. Dels mamífers més típics sobresurten la rata d'aigua (*Arvicola sapidus*), la llúdriga (*Lutra lutra*), que ha estat objecte de reintroducció, el turó (*Mustela putorius*), el teixó (*Meles meles*), la guilla (*Vulpes vulpes*), la geneta (*Genettagenetta*) i sobre tot el talp (*Talpa europaea*),

l'únic lloc de Catalunya on aquest insectívor viu en hàbitats de plana mediterranis, i també la daina (*Dama dama*), reintroduïda l'any 1987.

Els ocells dels Aiguamolls de l'Empordà es caracteritzen per una notable diversitat amb 294 espècies diferents, de les quals 90 nien a la zona. El grup dels ànecs és un dels millor representants, amb un cens de més de 15.000 exemplars. L'espècie més abundants és l'ànec collverd (*Anas platyrhynchos*), el xarxet comú (*Anas crecca*) i l'ànec cullerot (*Anas clypeata*). El xarrasclet (*Anas querquedula*) i la tenca (*Lanius minor*) són les espècies emblemàtiques del parc, a part de ser força rares a Catalunya. Gràcies al projecte de recuperació hi ha poblacions de cigonya blanca (*Ciconia ciconia*) i de polla blava (*Porphyrio porphyrio*).

Els Aiguamolls de l'Empordà són rellevants des del punt de vista de les aus migratòries que acullen en diverses èpoques de l'any. Entre els ocells migradors més representatius destaquen el martinet ros (*Ardeola ralloides*), el capó reial (*Plegadis falcinellus*), el flamenc (*Phoenicopterus ruber*), l'ànec xarrasclet (*Anas querquedula*), l'àguila pescadora (*Pandion haliaetus*), el falcó cama-roig (*Falco vespertinus*), el rasclatò (*Porzana parva*), la perdiu de mar (*Glareola pratincola*), la siseta (*Tringa stagnatilis*), la gavina corsa (*Larus audouinii*), el fumarell alablanc (*Chlidonias leucopterus*) i la piula golaroja (*Anthus cervinus*). Pel que fa al grup dels limícoles regularment s'hi veuen fins a 32 espècies diferents. Algunes de les més abundants són el corriol petit (*Charadrius dubius*), el territ menut (*Calidris minuta*), el batallaire (*Philomachus pugnax*), la gamba roja vulgar (*Tringa totanus*) i la valona (*Tringa glareola*).

Entre els ocells hivernant apareixen algunes espècies força rares a Catalunya com el martinet blanc (*Egretta garzetta*), l'esplugabous (*Bubulcuems ibis*), l'oreneta cua rogenca (*Hirundo daurica*) o la fredeluga (*Vanellus vanellus*).

El Parc natural del cap de Creus

L'espai natural de cap de Creus constitueix una àrea extensa de notable diversitat i singularitat, tant geològica com biològica. Per la seva extensió i situació geogràfica, es tracta d'un espai litoral poc humanitzat i poc explotat, d'excel·lents raresa i de característiques úniques a Catalunya. Cal destacar en aquest espai, tant la bona representació dels sistemes naturals litorals terrestres com dels marins -pelàgics, bentònics i nerítics-.

El cap de Creus és, doncs, un conjunt d'indubtable valor geològic i paisatgístic, fonamental per a la comprensió de l'evolució geològica dels terrenys més antics de Catalunya i per a l'estudi a escala mundial dels fenòmens de metamorfisme, plegament i zonació d'estructures de cisallament. El valor biològic destaca per les plantes especialment protegides que són: *Limonium tremolsii*, *Armeria*

ruscinonensis, *Seseli elatum subsp. farrenyii*, la folguerila (*Notholaena vellea*), la lleterassa arbòria (*Ueuphorbia dendroides*), l'olivella (*Cneorum tricoccon*) i el coixí de monja o tragacant de Marsela (*Astragalus massiliensis*). Aquests i altres valor naturals també es recullen en figures de protecció especial d'àmbit europeu com la xarxa Natura 2000, la ZEPA (Zona d'especial protecció per a les aus) i LIC (Lloc d'importància comunitària). A novembre de 2001 també va ser declarat, a nivell internacional, Zona especialment protegida d'importància per a la Mediterrània (ZEPIM).

El cap de Creus constitueix un territori fisiogràficament molt peculiar, fruit de la concurrència d'elements de natura diversa, d'una importància primordial en la configuració d'un paisatge únic a Catalunya. Cal destacar que geològicament es tracta d'una zona de terrenys paleozoics, que solen ser més propis de l'Europa atlàntica o bé de zones altes com les serralades alpines, que no pas de zones mediterrànies. Destaquen la qualitat excepcional d'alguns afloraments i formes d'erosió de gran bellesa provocades pels efectes de la tramuntana. La constitució geològica és singular, ja que és formada per foscus esquists cristal·lins cambro-ordovicians intruïts per masses blanques de pegmatites que reforcen el caire pintoresc del paisatge i accentuen les formes d'erosió diferencial.

Un dels aspectes més remarcables del cap de Creus és la convivència d'elements mediterranis (amb variants molt termòfiles i meridionals) i extramediterranis -fins i tot d'oròfits d'afinitat pirinenca-, els quals arriben fins molt prop del mar. El caràcter de punt aïllat que té la península ha afavorit l'existència de moltes espècies relictuals o rares, així com de nombrosos endemismes que aporten una interessant informació biogeogràfica. Bona part del terreny és una immensa vinya, majoritàriament abandonada, sostinguda pels murs de pedra seca. La freqüència i la persistència del vent fort condicionen una vegetació peculiar que s'hi adapta.

La vegetació de caràcter forestal es refugia en petits rodals d'alzines i sureres, amb petits fragments de rouredes, castanyedes i avellanoses, així com de bosquines de ribera que segueixen els cursos dels rius. Aquests cursos d'aigua corrent ofereixen un exemple molt complet del que hi havia en molts riuets de la terra baixa catalana, on viuen algunes plantes inferiors rares o úniques a la resta de Catalunya, com la falguera *Isoetes duriei*, líquens hidròfils del gènere *Verrucaria*, o diverses espècies d'algues. Destaca l'interès criptogàmic de la flora briofítica del cap de Creus, amb una bona representació de l'element mediterrani i amb disjuncions australs úniques a Catalunya (*Oedipodiella australis var. catalaunica*, *Funaria durieui var. mustaphae*...).

Els poblaments arbustius i els prats secs ocupen una gran extensió a la península: brolles acidòfiles d'estepes i brucs (*Cistion mediterraneum*), brolles calcícoles com la brolla de romaní o la brolla meridional d'albada (*Anthyllis cystisoides*), la màquia provençal d'ullastre i olivella (*Oleo-Lentiscetum provinciale*) amb espècies rares o úniques a la costa catalana com l'*Euphorbia dendroides*, llistonars (*Brachypodium retusum*), pradells de *Stipa capensis*, etc.



Figura 7.2: Cap de Creus.

Una de les zones que presenta més interès des del punt de vista botànic és la franja litoral, sobretot a la costa septentrional i al cap de Norfeu. Molt singular és la vegetació del litoral rocós, amb algunes plantes endèmiques molt notables (*Limonium tremolsii*, *Armeria ruscinonensis*, *Seseli elatum subsp. farrenyii*...). A les zones fortament ventegades apareixen formacions pulviniformes molt originals de coixí de monja (*Astragalus massiliensis*) acompanyades de formes reptants d'estepes.

Per la seva fauna, el cap de Creus també constitueix un espai de gran interès, amb un bon estat de conservació que el fa únic en el conjunt dels sistemes naturals catalans. Sens dubte, la comunitat d'ocells és la més variada i interessant de l'espai, tot i gaudir de poblaments rics i interessants de mamífers -l'escàs turó (*Putorius putorius*) per exemple, o el reintroduït cabirol (*Capreolus capreolus*).

Entre les espècies nidificants de gran singularitat es troben diverses espècies d'ocells pròpiament marins, com gavines, corbs marins emplomallats (*Phalacrocorax aristotelis*), la baldriga (*Puffinus sp.*), el xatrac (*Sterna sp.*) o el mascarell (*Sula bassana*), també rapinyaires com l'àguila cuabarrada (*Hieraetus fasciatus*), el falcó pelegrí (*Falco peregrinus*) o el duc (*Bubo bubo*), i entre els altres podem esmentar el colom roquer (*Columba livia*), el gaig blau (*Coracias garrulus*) o el còlit negre (*Oenanthe leucura*).

La fauna dels amfibis i rèptils està molt ben representada amb poblacions de gairebé totes les espècies presents al país. Més espectacular és la presència de la tortuga de rierol (*Mauremys leprosa*), però

també cal destacar els rèptils força freqüents com la menuda reineta (*Hyla meridionalis*), el gripau comú (*Bufo bufo*), el llangardaix comú (*Lacerta lepida*) o el dragó comú (*Tarentola mauritanica*).

Cal destacar també la varietat i riquesa de les comunitats marines submergides de cap de Creus, per bé que no és àmbit d'estudi d'aquest Catàleg.

El Parc natural de la zona volcànica de la Garrotxa

La zona volcànica de la Garrotxa és un espai natural de gran interès geològic i un exemple clar del paisatge volcànic més important de la península ibèrica. Aquest espai comprèn una part important de la conca alta del riu Fluvià amb vessants de pendents pronunciats, cingleres i escarpaments d'origen estructural. Conté una quarantena de cons volcànics de tipus estrombolià on apareixen cràters d'explosió entre els 450 i els 900 metres d'altitud, mentre que les colades de laves basàltiques es troben als fons de vall en cotes al voltant dels 200 metres.

La zona és un bon exemple de vulcanisme quaternari amb formes de relleus singulars com són les grederes o l'estructura interna dels volcans, així com les columnates prismàtiques de basalt i les vistoses superposicions de diverses colades.

La importància de la flora d'aquest espai reforça la figura de protecció especial amb la consideració d'espècies estrictament protegides, aquestes són: *Isopyrum thalictroides*, *Galanthus nivalis*, *Aconitum pyrenaicum* i *Oplismenus undalatifolius*. Així com les espècies de la fauna invertebrada: *Molopidius spinicollis*, *Carabus granulatus*, *Platysoma vulgaris*, *Belisarius xambeui*, *Psidium subtruncatum*, *Abida secale*, *Bofiliella subarcuata*, *Cuculia argentea* i *Graellsia isabelae*.

La diversitat del paisatge vegetal ve determinada per la transició entre un paisatge vegetal mediterrani i un paisatge de característiques típicament centreeuropees. Així, trobem, per una banda, boscos caducifolis com fagedes, rouredes i vernedes als indrets més humits. També, hi ha importants extensions de fageda amb boix i amb el-lebor verd (*Buxo sempervirentis-Fagetum* i *Helleboro-Fagetum*), boscos rics en plantes nemorals i fins i tot, fragments de rouredes de roure pènel (*Isopyro-Quercetum roboris*) a la cubeta olotina. Per altra banda, trobem els boscos perennifolis mediterranis als vessants secs i solells com l'alzinar muntanyenc (*Quercetum mediterraneo-montanum*) que ocupa una part important del sector oriental, i l'alzinar muntanyenc amb moixera de pastor (*Sorbus torminalis*) a la part alta dels vessants. En els obacs i fondalades, l'alzina entra en contacte amb petites àrees de boscos caducifolis com la fageda (*Buxo-Fagetum*), l'avellanosa (*Polysticho-Coryletum*), la verneda (*Lamio-Alnetum glutinosae*) i la tremoleda.

La fauna és típicament centreeuropea amb gran diversitat i abundància de la fauna invertebrada on s'hi troben espècies rares o endèmiques: coleòpters endèmics i hipogeus (*Molopidius spinicollis*,...)

i epigeus (*Carabus granulatus*, *Platysoma vulgaris*,...), un escorpió cavernícola del Pirineu oriental (*Belisarius xambeui*), mol·luscs endèmics (*Psidium subtruncatum*, *Bofiliella subarcuata*,...), heteròpters i lepidòpters diversos i molt rars a Catalunya (*Cuculia argentea*, *Graellsia isabelae*,...).

També, és un hàbitat especialment important per a les aus rapinyaires i la fauna carnívora de mida mitjana com el gorja blanc, el gat mesquer, la guineu i el turó.

El Parc natural del massís del Montseny

El massís del Montseny forma part des d'un punt de vista geomorfològic del sistema mediterrani prelitoral septentrional. L'espai forma part d'un conjunt orogràfic constituït bàsicament per materials de naturalesa silícica i que assoleix unes altituds que superen els 1.700 metres. El relleu, sobretot en el sector oriental, presenta grans desnivells entre les valls i els cims fet que dóna lloc a un relleu de vessants abruptes i forts pendents.

El Montseny mostra una gran varietat de paisatges. S'hi troben representades les tres grans regions biogeogràfiques presents a l'Europa occidental: la mediterrània (al Baix Montseny), l'euro-siberiana (a la part mitjana i alta dels vessants) i la boreoalpina (als cims culminants del Turó de l'Home i les Agudes). Cal destacar la gran diversitat biològica existent, especialment pel que fa a la flora present en el massís.

Aquest aspecte s'accentua amb les espècies de flora que tenen la consideració d'estrictament protegides, són: *Saxifraga vayredana*, *Osmunda regalis*, *Equisetum hyemale*, *Melampyrum catalaunicum*, *Coeloglossum viridae*, *Narcissus poeticus* i *Sphagnum sp.*, així com també algunes espècies de fauna vertebrada.

De les diferents figures de protecció que pesen sobre el massís destaca la de caràcter internacional Reserva de la Biosfera del programa MAB-UNESCO.

A la part baixa del massís hi predomina la vegetació forestal mediterrània, representada per alzinars i suredes (*Quercetum ilicis galloprovinciale*), substituïts en molts llocs per conreus, brolles i pastures seques. Entre els 800-1000 m es troba l'alzinar muntanyenc (*Quercetum mediterraneo-montanum*) que fa la transició cap als boscos caducifolis d'afinitats medioeuropees. En els boscos caducifolis hi destaquen les rouredes seques (*Buxo-Quercetum pubescentis*, *Pteridio-Quercetum pubescentis*, *Quercu-Aceretum opali*) i les rouredes humides (*Teucro-Quercetum petraeae*, *Carici-Quercetum canariensis*), així com les fagedes (*Helleboro-Fagetum*, *Luzulo-Fagetum* i *Buxo-Fagetum*). Als fondals i obagues, hi ha boscos de zones humides com la freixeneda, l'avellanosa i la verneda. La vegetació boreoalpina es desenvolupa als nivells culminals del massís i és representada pel matollar de ginebró (*Genisto-Arctostaphyletum*) o els prats acidòfils (*Nardion strictae*). El boscos d'avets (*Abies alba*)

ocupen algunes obagues enlairades al sector del Turó de l'Home i les Agudes i a més de ser els més meridionals de l'Europa occidental representen una localitat relictual de la seva àrea de distribució actual i una herència dels climes més freds postglacials.

Des del punt de vista faunístic, l'espai constitueix una àrea de transició de gran interès zoogeogràfic on coexisteixen espècies mediterrànies i espècies paleàrtiques i europees que troben en el massís el seu límit més meridional de distribució com és el cas del talpó roig, l'aligot vesper, el capsigrany, la serp d'Esculapi, el tritó pirinenc, etc. Tot i la seva situació dins les serres litorals, el Montseny acull espècies que només es troben a més al Pirineu com el grasset de muntanya, el cercavores, el reietó o la granota vermella, junt amb d'altres que són pròpies del l'àmbit mediterrani com l'eriçó clar, el cucut reial, el siboc, el tallarol emmascarat o el teixidor. Pel que fa a la fauna invertebrada, s'hi troben algunes espècies rares o endèmiques (*Steropus catalaunicus*, *Reicheia lucifaga ssp. Zariquieyi*, *Trechus fulvus*,...).

El Paratge natural d'interès nacional de l'Albera

El massís de l'Albera és un massís singular que constitueix la terminació oriental i més meridional dels Pirineus catalans. Aquest espai natural presenta dos sectors clarament diferenciats: l'Albera occidental amb una presència destacable dels paisatges de caràcter submediterrani i centreeuropeu i l'Albera oriental o marítima que és netament mediterrània.



Figura 7.3: El sector occidental del massís de l'Albera.

Les particularitats de l'Albera estan incloses en diverses figures de protecció europees com la Xarxa Natura 2000, essent ZEPA (Zona d'especial protecció per les aus) i LIC (Lloc d'interès comunitari). Destaca l'estricta protecció de les espècies de flora: *Limonium tremolsi*, *Armeria ruscinonensis*, *Saxifraga hypnoides*, *Centaurea spinabadia*, *Oedipodiella australis* i *Osmunda regalis*. Però també s'hi poden trobar Reserves naturals parcials com les de la capçalera de l'Orlina i Sant Quirze, o la de Sant Quirze de Colera; a més de figures locals com la de l'Ajuntament de la Jonquera dels arbres d'interès local del xiprer, el tell i el cedre de Requesens, el faig ajagut i la pícea de la font Rovellada.

L'Albera constitueix l'extrem més oriental dels Pirineus catalans. L'espai és una mostra de la diversitat paisatgística del territori, amb una completa zonació altitudinal des de les suredes i alzinars (*Quercetum ilicis galloprovinciale*) de la base del massís fins a les fagedes (*Fagion sylvaticae*) dels estatges més elevats. Cal destacar la singularitat i l'alt interès d'alguns dels seus elements: la proximitat al mar de les fagedes, uns boscos mixtos de caducifolis (*Quercus-Aceretum opali*) únics al Principat, unes bosquines mediterrànies singulars i uns biòtops faunístics del sector oriental, especialment importants per la presència d'espècies rares i endèmiques com la tortuga mediterrània (*Testudo hermanni*), la tortuga d'aigua (*Mauremys caspica*) i el sargantaner comú (*Psammotriton hispanicus*). L'espai presenta un notable interès ecològic on troben el seu límit biogeogràfic diverses espècies pirinenques i altres de mediterrànies meridionals. Pel que fa als mamífers, al sector occidental cal destacar la presència de la vaca de l'Albera, raça endèmica i en perill d'extinció.

També hi són presents diverses musaranyes (*Crocidura suaveolens*, *Suncus etruscus*), i alguns quiròpters cavernícoles, fisurícoles i arborícoles. L'espai constitueix una important zona de transició entre les espècies pirinenques com la granota pirinenca (*Rana temporaria*) i les mediterrànies meridionals com el sargantaner comú (*Psammotriton algirus*).

Paratge natural d'interès nacional de Pinya de Rosa

Pinya de Rosa és un espai heterogeni que inclou diversos ambients des del punt de vista biogeogràfic, paisatgístic i natural que en conjunt conformen una entitat prou peculiar que queda envoltada pels grans nuclis urbans de Blanes i Lloret de Mar. Aquest espai forma part d'una peça territorial major (la serra litoral de Serrallarga) i conté les característiques pròpies de la confluència entre dos medis ben diferenciats: un espai terrestre predominantment forestal i un espai litoral i marí.

El petit massís aturonat de Pinya de Rosa està format per roques ígnies, bàsicament granodiorites i granits porfírics, que pertanyen al gran batòlit de la Serralada Litoral Catalana. Tanmateix, també s'hi troben dipòsits d'origen al·luvial formats per sorra, llim i grava en els afloraments localitzats a la depressió de la Selva.

Hi són presents diferents hàbitats d'interès comunitari (HIC) com la vegetació dels penya-segats del litoral mediterrani amb espècies de *Limonium* endèmiques, vernedes i altres tipus de vegetació de ribera (*Alno-Padion*), suredes i pinedes mediterrànies de pi blanc (*Pinus halepensis*) i de pi pinyer (*Pinus pinea*).

Pinya de Rosa es caracteritza per un paisatge forestal amb espècies dominants del món mediterrani septentrional com el pi blanc (*Pinus halepensis*), el suro (*Quercus suber*) i l'alzina (*Quercus ilex*) i també, per la presència de roures (*Quercus cerrioides*) i la gran abundància d'aladerns (*Rhamnus alaternus*). En les zones no arbrades, hi ha brucs (*Erica arborea*, principalment) i estepes (*Cistus salviifolius*, majoritàriament). També, s'hi troba la comunitat halòfila pròpia del roquissar litoral (*Crithmo-Limonion*), o la vegetació de ribera dels fons de vall (*Alno-Padion*). Tot i així, Pinya de Rosa es caracteritza també per l'elevada abundància de plantes espontànies naturalitzades provinents del jardí de Pinya de Rosa, del jardí Mar i Murtra de Blanes, dels jardins de Santa Clotilde a Lloret i d'altres jardins privats de les urbanitzacions properes. Cal destacar també la riquesa de les comunitats marines submergides a Pinya de Rosa, tot i que no és àmbit d'aquest Catàleg.

Pel que fa a la fauna, és un espai relativament important pels amfibis i els rèptils on s'han observat un total de 9 espècies d'amfibis que representen el 64% de les espècies de Catalunya i 10 espècies de rèptils. També és un espai favorable per la presència d'ocells com el tallarol de casquet, el mosquiter comú, la merla i diverses espècies de mallarengues, que predominen a l'hivern. També es poden observar corbs marins a la zona de s'Agüia. A l'estiu apareixen a les zones forestals espècies migrants com és el cas del rossinyol i el mosquiter pàl·lid entre d'altres. Per altra banda, s'hi poden observar diferents espècies de mamífers propis de les terres mediterrànies occidentals.

Reserva marina de les illes Medes

El petit arxipèlag de les Medes (21,5 ha de superfície), format per set illots i diversos esculls, constitueix un indret d'un valor biològic i ecològic extraordinari per la seva gran varietat d'ambients i espècies. És un espai natural terrestre i marí únic a Catalunya, el qual destaca per la seva riquesa i diversitat tant de les comunitats emergides com de les submergides.

L'espai de les Medes ahora forma part de la xarxa Natura 2000 com a LIC (Lloc d'importància comunitària) i ZEPA (Zona d'especial protecció per a les aus). A més, està conservada la fauna i la flora del fons marí de les Illes Medes sota l'etiqueta d'espècies estrictament protegides, aquestes són: de la flora *Astragalus massiliensis*, *Silene sedoides*, *S. cerastoides*, *Senecio bicolor*, *Armeria ruscinonensis*, *Lavatera arborea* i totes les espècies del gènere *Limonium*, i de la fauna invertebrada terrestre *Parmena solieri* i *Orthothylus salsolae*.



Figura 7.4: Les illes Medes amb l'Estartit a primer terme.

Les Medes són unes petites illes situades molt properes al litoral (a 900 m de la costa) que formen part del front d'encavalcament del Montgrí, representant una prolongació del massís en el mar. Geològicament presenten la mateixa formació que el Montgrí i se suposa que antigament havien estat unides a aquest. L'única diferència geològica de les Medes és la presència d'un nivell escullós del cretaci superior no reconegut al Montgrí. L'illa més notable, la Meda Gran, està constituïda per roques calcinades que mostren estructures càrstiques en superfície, com els rasclers (lapiaz) i grans extensions de claper, amb una clara dissimetria entre la part oriental amb penya-segats tallats verticalment i la part occidental amb pendents més suaus.

Les illes Medes són el refugi únic a Catalunya per algunes comunitats vegetals, amb la presència de plantes rares a les costes catalanes, algunes d'elles endèmiques d'aquest sector de costa, com *Silene sedoides*, *S. cerastoides* var. *emporitana*, *Senecio bicolor*, *Armeria alliacea* ssp. *ruscinonensis*, *Lavatera arborea*, *Limonium* sp., etc. A Catalunya és l'únic indret on es troba l'ullastrar provençal (*Oleo-Lentiscetum provinciale*), una màquia o bosquina de caràcter meridional molt semblant a les comunitats de la Provença i amb afinitats amb les de les Illes Balears. També destaca la presència d'altres hàbitats vegetals poc freqüents a Catalunya: comunitats nitrohalòfiles com l'associació de malva gran (*Carduo tenuiflori-Lavateretum arborea*), comunitats halòfiles de cinturó litoral (*Crithmo-Limonion*, *Tero-Suaedion*, ...), comunitats nitròfiles com el cardassar (*Brassico-Carduetum tenuiflori*) i comunitats rupícoles (*Alyso-Brassicetum robertianae*), entre d'altres.

És molt important l'interès zoològic de les comunitats emergides, especialment per la colònia de cria de gavians argentats (*Larus cachinnans*) amb 7.000 - 8.000 parelles, la més important del Mediterrani occidental, i la notable colònia d'aus marines sedentàries a la zona, com el corb marí emplomallat (*Phalacrocorax aristolelis*), la gralla (*Corvus monedula*), els ballesters (*Apus melba*) o el xoriguer petit (*Falco naumanni*). El martinet de nit (*Nycticorax nycticorax*) i l'esplugabous (*Bubulcus ibis*) també nidifiquen a les Illes Medes. També destaca la singularitat d'alguns invertebrats endèmics, com el cerambícid (*Parmena solieri*) o l'heteròpter (*Orthotylus salsolae*).

La riquesa i diversitat de les comunitats marines submergides és la característica més excepcional de les illes Medes, tot i que no és àmbit d'aquest Catàleg. Presenta un sòcol subaquàtic d'extraordinari interès on hi ha representades la pràctica totalitat de comunitats bentòniques del golf de Lleó.

Zones humides

Les zones humides i els aiguamolls són uns dels ecosistemes més diversos, però alhora dels més fràgils i particularment vulnerables. Són espais que, en general, no destaquen per la seva dimensió i sovint passen desapercebuts, però tenen un alt interès ecològic, identitari i simbòlic, sovint relacionats amb la seva singularitat específica i el contrast amb el paisatge circumdant d'on es localitzen.

Durant molt de temps, els aiguamolls van ser considerats com quelcom negatiu per a la societat; percebuts com a quelcom malsà i insalubre i sense cap valor que fos útil pel desenvolupament econòmic. Per aquest motiu, molts aiguamolls i basses foren dessecats en un passat més o menys recent, convertint-les majoritàriament en terres de conreu. No és fins el darrer quart del segle XX que es començà a imposar un canvi social, impulsat des de la comunitat científica i les agrupacions naturalistes, que desembocà finalment en diversos projectes de conservació i de recuperació d'espais humits, degut als seus elevats valors paisatgístics.

S'han recuperat i protegit molts espais com els aiguamolls de l'Empordà (descrits prèviament), els aiguamolls del Baix Ter (ara mateix a l'espera de ser declarats parc natural), l'estany de Sils, els estanys de la Jonquera, les basses de Can Jordà (dins del parc natural de la zona volcànica de la Garrotxa), etc. Una menció apart mereix la conca lacustre de Banyoles, amb l'estany com a element definidor més important, sense oblidar el conjunt de petits estanyols o l'estany temporal anomenat clot d'Espolla, que serveix de sobreexidor en èpoques de fortes i contínues pluges, i on es troba una de les espècies més singulars de Catalunya, els petits crustacis nomenats triops.

En general, la majoria de zones humides de les Comarques Gironines són àrees de petites dimensions, desconnectades d'un sistema d'espais humits que els proporcionen una certa entitat i funcionalitat ecològica, on cal potenciar processos de connexió i de revalorització per arribar a construir uns espais paisatgístics que reflecteixin les singularitats, la biodiversitat i l'harmonia d'aquests

paisatges. En aquest sentit, la bellesa natural i escènica de la majoria d'espais humits, amb el contrast entre aigua i vegetació com a tret definidor principal, complementa la importància dels seus ecosistemes i reforça el seu paper d'enclavaments perfectes per a dur-hi a terme activitats de foment dels valors naturals, pedagògics i d'oci dels aiguamolls i espais humits, doncs.

El Departament de Medi Ambient i Habitatge de la Generalitat de Catalunya gestiona l'Inventari de les zones humides de Catalunya, organitzat per conques fluvials o espais afins, i que aquest Catàleg de paisatge ha recollit en el mapa de valors naturals i ecològics (veure mapa 5. Valors naturals i ecològics):

- **Conca de la Muga:** estanys de la Jonquera; bassa dels Castellars d'Espolla; estanys de Gutina; estany d'en Massot; estany d'en Pous; estanys dels Tòrlits; estany de la Cardonera; estany de les Moles i bassa del mas Faig; estany d'en Parú; estany Martí; estany de can Gaspar; basses de Delfià; estanyols de mas Margall; bassa de la Rovina; estany del Tec; estany de Vilaüt i bassa Rodona; estany d'Aiguacalera; estany de Palau de Baix; closes de l'Albert, d'en Massot i de Mornau; la Massona i la Llarga; la Fonda; la Rogera; la Serpa; llacunes de la Muga Vella; estany d'en Túries; estany del Cortalet; estany Europa; l'estanyet i estany de Sant Joan Sescloses; basses de les Garrigues.

- **Conca del Fluvià:** basses d'en Broc i aiguamolls de la Déu Vella; basses de can Jordà, resclosa de Sant Jaume de Llierca; guixeres de Tortellà; rescloses d'en Bassols i del Molí; estanyols de la vall de Sant Miquel de Campmajor; resclosa de Serinyà i illa del Fluvià; bassa de mas Pastells o antic estany de Siurana; pedrera de Vilacolum; antic estany de Palol o de Sant Tomàs de Fluvià; illa de Caramany; Riu Vell; meandres del riu Fluvià.

- **Conca del Ter:** estanys i basses de la serra Cavallera; pantà de cal Gat; estany de Banyoles; clot d'Espolla; presa de Colomers; gorgues del mas Badia; illa i resclosa de Canet; terreres de Vaca Morta; les closes Boues o antic estany de Boada; rec del Molí i riu Daró; resclosa d'Ullà; les Closes; estany de Pals; antic estany de Belcaire; bassa de la mota de l'Om; basses d'en Coll; el Ter Vell; bassa de l'Anser; bassa del Frare Ramon; closes de la Fonollera; la Platera.

- **Conca de la Tordera:** prats de Sant Sebastià; estany de Sils; aiguamolls del curs baix del Tordera; desembocadura del riu Tordera.

- **Rieres de la Costa Brava:** estanyols del pla dels Estanyets; el fangar de s'Arenassa; bassa del sorral de can Pomac; llacuna de la platja Castell; bassa del Dofí.

- **Mulleres i torberes d'alta muntanya:** coma de l'Embut; jaça de la Llebrada; jaça de l'estret d'Eina; vall de Núria; torrent de coma de Vaca; Ulldeter; coma de l'Embut; torrent de Torreneules;



Figura 7.5: Estanys de Sils.

planell de les Eugues - torrent de coma de Vaca; font de l'Orri; mullera d'en Caminells; plans de Pòrtoles; estret de Prats; prat de Jou; pla de Prats; plans de Nevà; baga de Fornells; pla de les Salines; sota la collada de Toses; prop del coll de la Creu de Meians; pla de les Fonts; Aigols Podrits.

Dunes

Si bé la Costa Brava és coneguda pel seu perfil muntanyós, farcit de penya-segats i cales més o menys tancades, es poden trobar dues grans platges de sorra situades, una, entre el massís de Begur i el massís del Montgrí, resseguint la plana del Baix Ter, i, l'altra, entre el massís del Montgrí i el cap de Creus, al llarg del golf de Roses. L'ambient coster d'ambdós espais, on desemboquen els principals rius de les Comarques Gironines (Ter, Fluvià i Muga), compta amb uns interessants cordons dunars que separen el que és estrictament la platja dels camps agrícoles i zones d'aiguamolls litorals, i on es poden trobar espècies de la flora típica de les dunes litorals, tals com el borro (*Ammophila arenaria*), l'uncla de gat (*Ononix natrix*), el liri de mar (*Pancratium maritimum*) o el melgó marí (*Medicago marina*), entre d'altres. Són els sistemes dunars de la Rovina, i la platja de Can Comes (Castelló d'Empúries); la platja de Sant Pere, la Cagarra, i la platja de les Dunes (Sant Pere Pescador); zona del Ter Vell, platja de la Pletera, la gola del Ter, i la platja de la Fonollera (Torroella de Montgrí); i la platja del Grau-Basses d'en Coll, Ràdio Liberty, i la platja de Pals (Pals). Al llarg de la

Costa Brava també es troben altres cordons dunars de menys importància (en extensió), com els de Garbet, i cap Ras (Colera); el rec del Molí (l'Escala); la platja de Castell (Palamós).

En últim terme, existeixen espais testimonials de dunes com a la platja d'Empuriabrava (Castelló d'Empúries), a la platja de Sant Martí (l'Escala), a la platja de l'Estartit (Torroella de Montgrí), a la platja del Racó (Begur), a la platja de Sant Pol (Sant Feliu de Guíxols), a la cala dels Canyerets (Sant Feliu de Guíxols) i a la desembocadura de la Tordera (Blanes).

El paisatge de dunes litorals a les Comarques Gironines ha experimentat una afectació molt important com a conseqüència de l'expansió de la superfície urbanitzada al llarg de tota la franja litoral. La desaparició i el retrocés de moltes zones humides i sistemes dunars costaners ha estat una constant durant l'ocupació humana del litoral i, precisament, la seva escassetat fa especialment rellevant aquest tipus de paisatge. L'ús intensiu de les platges per part dels banyistes i dels practicants d'esports marins, així com els processos d'urbanització que es van dur a terme en aquests espais durant els anys 70 i 80, han malmès la qualitat dels cordons dunars en molts trams, arribant a destruir-los completament en determinats punts.

Tanmateix, encara queden zones on l'estat de conservació és bo o molt bo, com ara als antics terrenys ocupats per Radio Liberty, a la platja de Pals, a la vegada que s'han dut a terme nombrosos projectes de regeneració, la majoria arran del programa LIFE de la Unió Europea. Atesa l'especificitat i el valor natural i estètic del paisatge dels cordons dunars, cal conservar-los i valoritzar-los. Les dunes que resten constitueixen espais d'elevat valor ecològic i social per les enormes possibilitats d'ús per al gaudi i la sensibilització paisatgística.

També cal destacar per la seva singularitat els sistemes dunars interiors, que sovint passen desapercebuts com a pinedes litorals, degut a la fixació dunar implementada a principis del segle XX, com són els casos de la duna interior entre l'Escala i Torroella de Montgrí, o la duna interior entre Regencós, Begur i Pals.

Espais d'interès geològic

El Departament de Medi Ambient de la Generalitat de Catalunya ha promogut la confecció de l'Inventari d'espais d'interès geològic de Catalunya (IEIGC) amb l'objectiu de preservar el conjunt de recursos naturals no renovables de valor científic, cultural o educatiu que permeten reconèixer, estudiar i interpretar l'evolució de la història de la Terra i els processos que l'han modelada. L'Inventari d'espais d'interès geològic de Catalunya és una selecció d'afloraments i llocs d'interès geològic que en conjunt testimonien l'evolució geològica del territori català, i que cal preservar com a patrimoni geològic.

Molts d'aquests espais i afloraments geològics també destaquen per la seva singularitat i valor estètic, i sovint esdevenen importants referents identitaris per la població.

Diversos elements de l'IEIGC es localitzen dins el territori de les comarques gironines i han estat cartografiats al mapa 5, de valors naturals i ecològics:

- Dins el domini pirinenc destaquen els elements següents: Queralbs - Núria; conglomerats paleozoics de Tregurà; pont de les Coves (vall del Freser); les mines de Surroca i Ogassa; esbaldregalls estratificats del coll d'Ares; coll de Terradelles (vall del Ter); mines de talc de la Vajol; puig d'es Quers; el Mont-roig i els enclavaments de Biure; i Boadella - la Salut de Terrades.

- Al sector litoral de la plana de l'Empordà s'hi troben els següents espais: gneis del Port de la Selva; roques del cap de Creus (Rabassers - punta dels Farallons); les sorres de les Cavorques al Port de la Selva; extrem oriental de la península del cap de Creus; zones de cisalla de Roses; paleozoic del cap Norfeu; estanys de Vilaüt - aiguamolls de l'Alt Empordà; les Llaunes - aiguamolls de l'Alt Empordà; traquites de Vilacolum; i les illes Medes i el Montgrí oriental.

- Les formes de relleu originades pel vulcanisme present a les terres gironines i que estan incloses a l'IEIGC són: Castellfollit de la Roca; colades basàltiques de Sant Joan les Fonts; volcans de Santa Margarida, Croscat i Roca Negra; volcà del puig d'Adri, volcans del clot de l'Omera i de la Banya de Boc; crosa de Sant Dalmai. A més de la veïna conca lacustre de Banyoles.

- Pel que fa a les formes generades en la conca sedimentària de la Depressió Central Catalana, destaquen els cingles de Tavertet - el Far; com també les Guillerries (Pasteral - Susqueda).

- Finalment, els espais d'interès geològic que es localitzen al sistema mediterrani de les comarques gironines són els següents: discordances de la platja del Racó i de la punta de la Creu (Begur); paleozoic del massís de Begur; eixam de dics a Aiguablava i Aigua-Xellida; intrusions de granitoides a cala Pedrosa; cap Gros, la Fosca i Sant Esteve; roques granítiques a s'Agaró; i formes granítiques de l'Ardenya.

Espais d'interès natural i connector

A banda de tots aquests espais protegits o inventariats, els espais d'interès natural i connector cartografiats al mapa 5, de valors naturals i ecològics, es consideren necessaris per garantir la viabilitat ecològica de l'àmbit territorial. Són espais que sorgeixen de la necessitat de preservar, connectar ecològicament i protegir de la pressió urbanística els espais protegits de les comarques gironines, i custodiar les dinàmiques i les continuïtats paisatgístiques natural-urbà. La interacció entre els diferents espais naturals esdevé una estratègia clau per garantir la perdurabilitat dels valors

naturals i ecològics del paisatge, i evitar la degradació biogeogràfica d'uns espais els quals restarien buits de continguts amb capacitat de generar valors paisatgístics.

Aquests espais d'interès natural i connector han pres com a referència els espais d'interès natural i els connectors ecològics definits en el Catàleg d'espais d'interès natural i paisatgístic de les Comarques Gironines elaborat i editat per la Diputació de Girona l'any 2009.

Els espais d'interès natural i connector definits, alguns dels quals s'engloben en les figures destacades fins ara, són: cap de Portbou; punta del Claper; riera de Molinars; connector riera de Garbet; els Canons - Garbet - cap Ras; riera de la Valleta; els aspres de l'Orlina; basses de delfià i can Costoja; el Penardell; connector el Panardell - Parc Natural del Cap de Creus; connector de Palau - mas Fumats; puig Barutell - la Muga; la Mugueta; la Rubina; camps del Serrat - les Roquetes - turó de la Bomba; connector camps del Serrat - Parc Natural dels Aiguamolls de l'Empordà; connector riu Vell - Parc Natural dels Aiguamolls de l'Empordà; muntanya de les Corts i Villanera - rec del Molí; connector PNAE - muntanya de'n Vilanera - antic estany de Bellcaire; punta del Bol Roig - illa Mateua - Trencabraços; connector Bol Roig - Montgrí; estany de Poma; antic estany de Bellcaire; plans de Tor, rec del Molí i puig Moragues; terraprim del Montgrí; la Pletera; deveses de la Fonolleda; platja de la Fonollera i ribera esquerra del Daró; plans i closes del Radó i la riera Grossa; plans del Daró i Fontanilles, estanys de Pal i de Boada i plans de Sant Feliu, Pals i Torrent; plans del Daró i el rec del Molí entre serra i Gualta; antic estany d'Ullastret i turons circumdants; connector de les muntanyes de Gueramany - platja de Pals; muntanyes de Queramany i dunes interiors de Pals i de Begur; muntanya Seca; zona humida de les planes; connector les Gavarres - muntanyes de Begur; salt Sesegues i entorn; connector salt de Sesegues - muntanyes de Begur; corredor puig Roí - puig de les Pasteres; puig ses Forques, Ermedàs, puig Pelegrí, el Rodonell i puig Gallifa; riera de Canyelles, plans de Torre Mirona, platja del Castell i la serra; cap Gros; connector puig del Migdia - puig de'n Gotes; el Pla - conca del Tinar - Sant Nazari; els Vilars; connector el Treumal - les Gavarres; de la riera de Fenals a la riera de can Carboner (el Treumal); Bell-lloc - torrent de la Coma - torrent de Canyet; la Modeguera; el Ridaura; connector les Gavarres - Cadiretes (costa d'Alou - riera de Salenys); vall de Solius; Vilar d'Aro - bosc de'n Provençal; vall de Cubells - les Bateries; connector el bosc de'n Provençal - massís de cadiretes; les Comes - mas Canada; les Penyes - Puntabrava - Monticalvari - mirador dels Frares; muntanya de can Cabanyes; puig Nau - Infern de'n Caixa; ses Alzines - ses Cards; riera de Tossa; cala Canyelles - cala Morisca; connector de la Selva Marítima; cala Gran, Suro Gros, Serrabrava i costa Marcona; connector cala Canyelles - massís de Cadiretes; muntanya de l'Àngel - riera de'n Passapera; torrent del Sot del Gel - torrent del Mal Camp; turó de Montell; turó de Sant Joan; riera de Blanes i torrent de Valldolig; connector conca del Valldolig; Santa Cristina - Fenals; boscos de la serra Llarga - cala Sant Francesc - Santa Cristina; connector turó de Montell - delta de la Tordera; desembocadura de la Tordera; capçalera del riu Llobregat i Sant Julià dels Torts; aspres de l'Albera; garrotxa d'Empordà (sector septentrional); plans al·luvials del riu Llobregat; plans al·luvials de la Muga;

garrotxa d'Empordà (sector meridional); garriga d'Empordà i plans de Palau i els Estanys; plans al·luvials del riu Manol; prat de l'Oliva i de les Fonolledes; riera d'Àlguema; terraprim d'Empordà; plans al·luvials del riu Fluvià; pla de Martís de Centeny; pla d'Usall; serra de Valldevià i Ventalló i muntanya de Sant Grau; riera de la Cinyana; riera de la Farga; plans al·luvials de Garrubmert, el Terri, el Reverdit i el Remença; turons de Miànigues; muntanyes de Rocacorba; muntanya dels Sants Metges; plans al·luvials del riu Ter; boscos de Foixà, Pedrinyà, Vacamorta i plans de Cruïlles i Sies; riera de'n Xuclà; zona volcànica del Gironès; tram baix del riu Llémena; muntanya de Sant Grau i serrat de la Malesa; serres de Vilanna i Masrocs; capçalera de l'Onyar; pla de ca n'Arbres i de Sant Bartomeu (la Crosa); Sant Maria de Viladamany - Mas Serra; plans al·luvials del riu Onyar; torrent de Bagastrà; pla de Sant Andreu Salou, Esclet i la Benaula; pla de Penedès; basses de les Mateues i riera de Malavella; prat de Sant Sebastià - turons del veïnat de Baix; riera de Pins i rec Clar; la Creu de la riera, bosc de can Carbó i la Marata; estanys de Riudarenes; riera de Santa Coloma; boscos d'Argimon i de l'Esparra; sèquia de Sils; boscos de Sant Feliu de Buixalleu, Massanes i de les serres de'n Pere; boscos de mas Altaba, can Malagarriga i el Pujol; plans al·luvials de la Tordera; serra de l'Esquirol i el Godall; torrent de la Teuleria; barranc de Noalard i torrent de Sant Jacint; boscos de Domènec i pla de Gaserans; riera de Breda; Pujarnol - Sant Patllari; vall del riu Rodeja; vall de Sant Miquel de Campmajor; vall del riu Ser; la Miana; conca del riu Borró i de la riera de Buranc; capçalera del Ritort i de la riera de Mieres; cingles de Sant Roc i de Santa Brígida - la Barroca; serres de Cogolls, les Encies i Siubès; boscos de Sant Martí de Sacalm; serra del Corb; roca de'n Pla, Sant Martí de Cladells i Begissot; boscos de Matamala i Pocafarina; vall de Bianya; vall de Riudaura; planes al·luvials dels curs alt del riu Fluvià; plans al·luvials del riu Llierca; serra de Sant Marc, voltant de rasos de Tubau; el solell de Sant Amanç; serra de Sant Margarida de Vinyoles - serra de Sovelles; serra de Matamala; les fagedes de Ripoll; l'Escala, Llastanosa; junyent del Ter i el Freser; riera de Merlès i riera de Llimós; riera de Vilardell, Bufatals; riu Merdançol; mines d'Ogassa; cal Gat - Rama; pla de les Salines - muntanya de Palòs - collada de Toses; vall d'Estremera i bosc d'Estremera; Fontalba, els Planasos; obagues de Toses i de Fornells; bosc de Ribes i de Pardines; pla d'Anyella; riu Freser; Esteguelella - les comes del Barricó; boga de Carboners, bac de Setcases i vall de Carlat; Espinalva, Cavallera; la Rovira, bac de Sant Antoni, les Assuques; riera de Faitús; puig de les Agudes, puig de Sistra i puig Moscós; carena del puig de la Clapa, coll d'Ares i Montfalgars; bac de'n Barrera, serra de les Cambres, bac del Mariner; el Catllar de Setcases; capçalera del Ritort; solana de Fontlletera-serra de Mont Roig; serrat del Pollastre - el Verdager; coll de Solis; planes al·luvials del Ripollès; coll de Merolla; serra Blanca - el Bosquerós.

7.2 Valors estètics

Es consideren valors estètics d'un paisatge aquells que es relacionen amb la capacitat que té un paisatge per transmetre un determinat sentiment de bellesa en funció del significat i l'apreciació cultural que ha adquirit al llarg de la història. Els valors estètics, ja siguin elements o conjunts d'elements, es relacionen intrínsecament en funció dels colors, la diversitat, la forma, les proporcions, l'escala, la textura i la unitat dels elements que conformen el paisatge.

La gran diversitat de paisatges amb valor estètic existents dins de l'àmbit territorial de les Comarques Gironines ha obligat a efectuar un exercici de síntesi. Una llista molt més completa es pot trobar a la fitxa descriptiva de cadascuna de les 26 unitats de paisatge (veure el volum II de la memòria).

La valoració estètica dels paisatges de les Comarques Gironines s'ha definit en quatre categories:

- **Elements configuradors:** aquells que juguen un paper important en la composició visual de l'entorn (veure Mapa 6.1 Valors estètics: Elements configuradors).
- **Patrons:** entesos com la combinació d'elements en estructures complexes identificables i que es repeteixen al llarg del territori (veure Mapa 6.2 Valors estètics: Patrons).
- **Singularitats:** enteses com aquelles peculiaritats paisatgístiques úniques i que no es repeteixen en tot l'àmbit (veure Mapa 6.3 Valors estètics: Singularitats).
- **Transformacions periòdiques de forma i color:** fan referència als canvis color i textura del paisatge produïts al llarg de l'any (veure Mapa 6.4 Valors estètics: Transformació periòdica de forma i color).

7.2.1. Elements configuradors

Són aquells elements del paisatge que juguen un paper important en la composició visual de l'entorn i que defineixen l'estructura dels paisatges de les Comarques Gironines. S'han classificat en elements climàtics, hidrològics, morfològics, agrícoles, forestals i històrics i culturals.

Elements climàtics

La climatologia, en tots els seus aspectes, esdevé un factor elemental en el modelatge i la configuració del paisatge, però en la gran diversitat paisatgística de les Comarques Gironines cal destacar dos factors que resulten determinants per estructurar la composició paisatgística global.

El primer és **la cota de neu**, ja que als cims i valls més altes dels Pirineus orientals la neu és un

element que defineix el paisatge. Es tracta d'un fenomen especialment visible sobretot durant l'època hivernal, constituït per un mantell blanc de neu que cobreix els boscos, prats, conreus i nuclis de població. Per altra banda, els cims i serres innivats formen part dels principals fons escènics de les Comarques Gironines, fet que contribueix al seu reconeixement per part de la població. Paisatgísticament també esdevé clau en el moment del desgel, quan es fan visibles les conseqüències erosives als cims i desnivells més pronunciats, la crescuda de cabals hídrics i la verdor de la vegetació en contrast amb el blanc hivernal. L'àrea d'innivació està cartografiada al mapa mapa 6.1 Valors estètics: Elements configuradors.

El segon factor incideix decididament a l'Empordà, és la força de **la tramuntana**. Aquest ha estat un element configurador del paisatge amb gran importància, especialment pel que fa a la disposició i configuració dels camps de conreu i les possibilitats de la vegetació espontània. És alhora un element que condiciona des d'un punt de vista de la visibilitat com de la seva textura la percepció que tenim dels paisatges gironins, sobretot els empordanesos, i és considerat un element identitari de la població de les planes de l'Empordà. L'àrea de major afectació està cartografiada al mapa Exposició a la tramuntana, contingut dins el mapa 6.1 Valors estètics: Elements configuradors.

Elements hidrològics

La dinàmica fluvial ha configurat decisivament, a través de la història, la majoria dels paisatges de les Comarques Gironines (disposició dels conreus i dels assentaments urbans, entre d'altres). Destaquen els valors estètics dels paisatges associats a les riberes dels rius i rieres, així com de la gran làmina d'aigua natural de l'estany de Banyoles i les làmines dels pantans de Susqueda i Boadella. També s'han de tenir en compte els valors estètics dels aiguamolls i les zones humides (veure capítol 7.1 Valors naturals i ecològics) per la seva singularitat i contrast.

A les Comarques Gironines els rius de major entitat i els seus principals afluents que resulten determinants com a elements configuradors del paisatge són: la Muga, amb el Llobregat d'Empordà i el Manol; el Fluvià, amb el Llierca i el Ser; el Ter, amb el Freser, el Brugent, el Llémna, l'Onyar i el Terri; el Daró; el Ridaura; i la Tordera, amb la riera de Santa Coloma i la riera d'Arbúcies.

Elements morfològics

Els elements morfològics destaquen per la seva particular imatge visual i força intrínseca dins del seu context territorial, i sovint són claus en la configuració del paisatge. Els valors estètics d'aquests elements poden esdevenir molt potents alhora de configurar imaginaris col·lectius de determinades zones o àmbits territorials.

En l'àmbit de les Comarques Gironines són diversos els elements morfològics a tenir en compte pel seu valor estètic i configurador de paisatge, com poden ser els **puig, turons i volcans**, que destaquen per sobre els elements circumdants i arriben a exercir de referents visuals.

Una de les característiques més remarcables de la Costa Brava és la presència de **cales**, petites platges envoltades de vessants escarpats i on sovint la vegetació arriba arran de l'aigua. Al llarg de la costa destaquen tota una sèrie de cales remarcables, però s'han considerat amb major valor estètic aquelles més tancades per promontoris i amb poca urbanització als voltants. En són exemples les cales de Tavallera, el Portaló, Culip, Port-Lligat i Montjoi al cap de Creus, cala Montgó al Montgrí, Sa Riera, Sa Tuna, Aiguafreda, Aigua-xelida, Aiguablava i Tamariu al cap de Begur, entre d'altres.

També els **espais d'interès geològic**, recollits a l'Inventari d'espais d'interès geològic de la Generalitat de Catalunya i comentats a l'apartat 7.1, representen l'excepcionalitat estètica que es pot trobar en el paisatge de les Comarques Gironines. Al mapa 6.1 Valors estètics: Elements configuradors s'inclou la selecció d'afloraments i zones geològicament destacades per l'IEIGC, que testimonien l'evolució geològica del territori i per tant són configuradors de la imatge visual dels seus paisatges.

D'altra banda, els **fons escènics** són les zones amb una més alta exposició visual des de gran part del territori de les Comarques Gironines. Aquests horitzons, gairebé persistents, tenen una importància específica pel que fa a la seva capacitat d'estructurar el paisatge, per la seva influència en la imatge visual i, conseqüentment, per la seva fragilitat enfront les pertorbacions que puguin afectar-los. També són elements configuradors del paisatge, generalment muntanyosos, fàcilment identificables per la seva forma singular, i en els quals el seu perfil, visible a quilòmetres de distància, constitueix un referent del paisatge i de l'estètica de l'àrea visual. Els fons escènics més emblemàtics de les Comarques Gironines són el Cap de Creus, l'Albera, les Salines, el Canigó, el Montgrí, les Gavarres, el Montseny, les Guilleries, el Far, el Mont, el Bassegoda, Sant Marc, el Comanegra, Rocacorba, el Costabona, el Bastiments, el Gra de Fajol i el puig de la Fontlletera, el Puigmal, la serra dels Llancers, el Puigsacalm, Santa Magdalena, els Plans de Falgars, la serra Cavallera amb el Taga, l'Ardenya i Cadiretes, i el Montnegre.

Per últim, destaquen estèticament aquells indrets puntuals marcats per la bellesa estètica de l'aigua precipitant-se al buit, **els salts d'aigua**. En general, els elements vinculats a l'aigua tenen molta transcendència estètica, i els salts d'aigua són especialment reconeguts pel dinamisme que aporten al seu paisatge associat. En són exemples clars el salt del Brull a l'Alta Garrotxa, el salt de Sallent a la Vall d'en Bas o el salt de les Escaules a la Garrotxa d'Empordà.



Figura 7.6: Paravents de xiprers a l'Alt Empordà.

Elements agrícoles

Els elements estructurants del paisatge agrícola poden ser de caràcter natural, antròpic o bé el resultat de la interacció entre els dos factors. Les diferents tipologies de cultius són el principal definidor de l'estructura paisatgística i la composició visual resultant, essent possible distingir entre arrossars, fruiters de regadiu, fruiters de secà, conreus herbacis intensius (cereals i farratges) i horta, on aquesta última ressalta especialment quan es troba en un context urbà. Igualment, es poden destacar formacions pròpies d'entorns concrets, com les Closes de la plana de l'Empordà, caracteritzades per les fileres arbrades que delimiten les parcel·les.

Apart de la configuració estètica general que aporten les diferents tipologies de conreus i mètodes d'explotació agrícola, destaquen dos elements configuradors del paisatge bàsicament localitzats a les unitats de paisatge de la Plana de l'Empordà i de l'Empordanet-Baix Ter: els paravents i els sistemes de canals i infraestructures hidràuliques.

Els **paravents** són, sense cap mena de dubte, un dels elements estructurals i més característics del patrimoni rural dels paisatges agrícoles litorals de les Comarques Gironines. Si bé el seu origen històric fou marcadament funcional (protegir les hortes i els camps agrícoles de la força de la tramuntana), amb el pas del temps s'han convertit amb un tret singular dins del conjunt de les Comarques Gironines i una inequívoca senya d'identitat pròpia. Els efectes de la tecnificació i la

intensificació agrícola han contribuït a fer que les barreres de xiprers siguin cada vegada més escasses, significat la pèrdua progressiva d'un dels elements estètics, històrics i simbòlics més definidors del paisatge rural de l'Empordà.

Els paravents de xiprers i les tanques arbrades es troben cartografiats en els mapes 6.1 Valors estètics: Elements configuradors i 6.3 Valors estètics: Singularitats i en el mapa 7. Valors històrics, entre d'altres; on es destaquen els paravents presents en els municipis de Figueres, Vilabertran, El

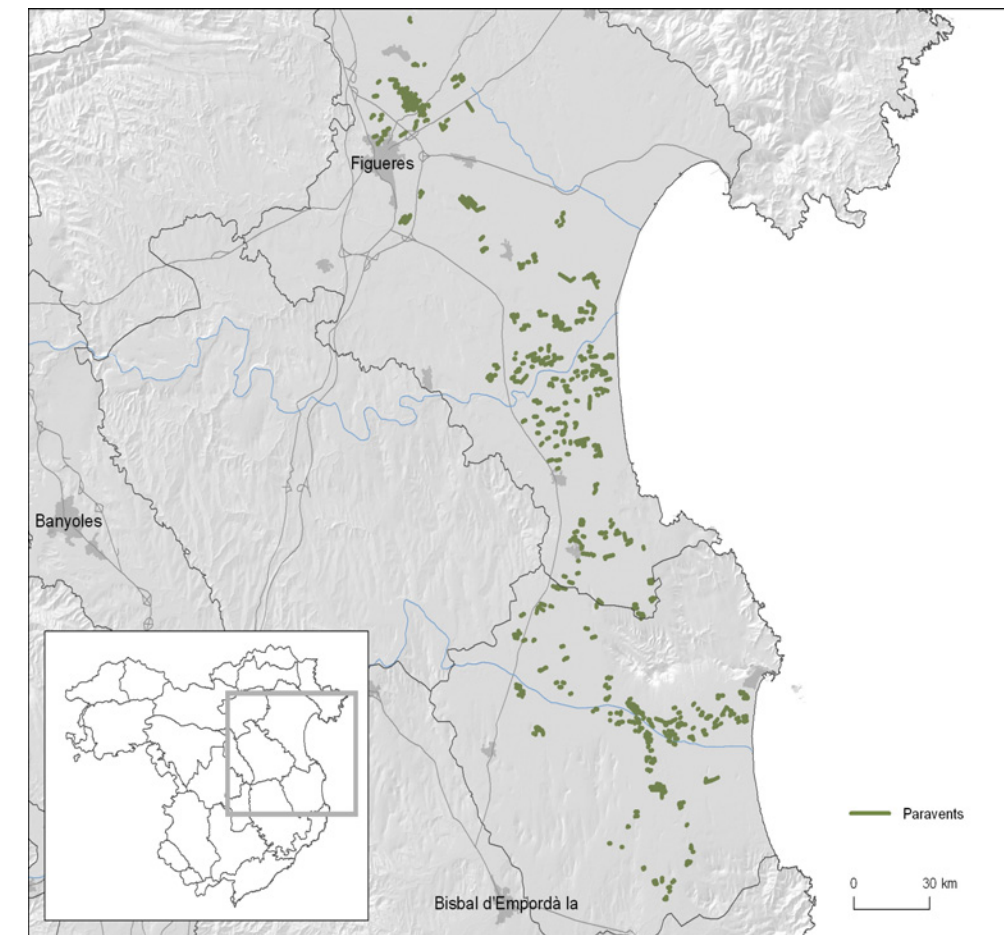


Figura 7.7: Mapa de distribució dels paravents de xiprers a l'Empordà.

Far d'Empordà, Santa Llogaia d'Àlguema, Cabanes, Fortià, Peralada, Vila-Sacra, Vilanova de la Muga, Castelló d'Empúries, Siurana, Riumors, Vilamacolum, Torroella de Fluvià, Sant Pere Pescador, Torroella de Fluvià, L'Armentera, Viladamat, Albons, la Tallada d'Empordà, Belcaire d'Empordà, Torroella de Montgrí, Ullà, Ullastret, Gualta i Serra de Daró.

Així mateix, les Comarques Gironines han tingut històricament uns **sistemes de canals i infraestructures hidràuliques** destinades al reg i als usos productius que han donat caràcter a diversos àmbits del territori. En destaquen especialment els de les planes agrícoles del Baix Ter, l'Alt Empordà, l'estany de Banyoles i la Selva. Es tracta d'una extensa xarxa de sèquies i canals de reg



Figura 7.8: Canal de reg que creua la plana de l'Empordà.

que serveixen per proveir d'aigua les hortes i els camps de conreu, i alhora, estructuren visualment, des de molts segles enrere, un paisatge agrícola de regadiu amb elements lineals d'aigua. Aquests canals requereixen d'un manteniment continu, a més de la recuperació o rehabilitació d'aquells que han estat abandonats o presenten majors mostres de deixadesa.

L'aprofitament de la força motriu de l'aigua dels rius per a usos productius i industrials també ha donat lloc històricament a la construcció d'un conjunt d'infraestructures hidràuliques com antics molins fariners o, més recentment amb la industrialització, rescloses i canals de suport a les antigues fargues, fàbriques i colònies industrials. En alguns casos, aquestes infraestructures hidràuliques han estat integrades pel creixement urbà i han esdevingut un valor estètic del paisatge urbà, com és el cas dels recs de l'estany de Banyoles o la sèquia Monar de Girona.

El sistema de canals i infraestructures hidràuliques es troben cartografiats en els mapes 6.1 Valors estètics: Elements configuradors, 6.3 Valors estètics: Singularitats i en el mapa 7. Valors històrics, entre d'altres. Els canals de reg es troben presents als municipis de Vilanova de la Muga, Pedret i Marzà, Castelló d'Empúries, Fortià, Riumors, Sant Pere Pescador, L'Armentera i Bellcaire d'Empordà (Plana de l'Empordà); Celrà, Bordils, Flaçà, Gualta, Torroella de Montgrí i Pals (Baix Ter); Santa

Coloma de Farners, Riudarenes i Sils (Plana de la Selva); i Banyoles i Porqueres (Estany de Banyoles). Les rescloses i canals industrials es concentren principalment als municipis de Ribes de Freser, Campdevànol, Ripoll, Camprodon, Sant Pau de Segúries i Sant Joan de les Abadesses (curs alt del Ter); La Cellera de Ter, Anglès, Sant Julià de Llor i Bonmatí, Bescanó, Salt, Girona i Sarrià de Ter (curs mig del Ter); i Olot, Sant Joan les Fonts i Montagut i Oix (Fluvià).

Elements forestals

Els elements forestals són clarament un factor configurador de la imatge visual del paisatge en totes les seves variants. La necessitat de destacar exclusivament aquells elements més representatius en la configuració estètica del paisatge fa que només s'incloguin els tipus de coberta forestal menys comuna dins de les Comarques Gironines, ja que és un territori dominat pels paisatges dels boscos perennifolis propis d'un entorn eminentment mediterrani.

Amb la consideració d'aquesta premissa es destaquen quatre tipus de formacions boscoses, ja siguin de creixement natural, com plantacions. Primerament, **el bosc mixt**, de coníferes i planifolis, present sobretot a l'Alt Ter i àrees adjacents. En segon lloc destaca **el bosc caducifoli**, fortament concentrat a la banda occidental d'alta i mitja muntanya de les unitats de paisatge de l'Alt Ter, l'Alta Garrotxa, la Vall de Camprodon, el Cabrerès-Puigsacalm, les Guilleries, el Montseny i les Valls d'Olot, on predominen les rouredes i fagedes. L'altre formació espontània és **el bosc de ribera** que ressegueix els cursos fluvials aportant un contrast lineal de gran rellevància visual; són especialment densos en aquells rius i rieres que mostren un millor estat ecològic degut a que és una formació natural especialment fràgil davant la pressió antròpica. Per últim, cal destacar les plantacions de **pollancredes i platanedes de l'espai fluvial**. Tenen una textura similar al bosc de ribera, però són estèticament diferents per la major superfície que ocupen, i especialment per l'alineació ortogonal que presenten. Estan ubicades a les planes al·luvials més fèrtils com la plana de la Selva i la plana del Ter.

Elements històrics i/o culturals

Es tracta d'aquells punts amb un major interès patrimonial i històric que, a la vegada, concentren un alt valor estètic, ja sigui per la seva mateixa estructura (arquitectònica, morfològica, etc.), com per la seva singular ubicació en relació a l'entorn més immediat.

Els murs i construccions de pedra seca constitueixen per si mateixos un exemple clar de construccions agrícoles tradicionals. Els murs associats a fer feixes, delimitant sobretot els conreus de vinya i d'olivera, o les cabanes de pastor per a usos ramaders en són dos exemples. Aquests elements configuren un paisatge estèticament ordenat i molt integrat al seu entorn, ja que són



Figura 7.9: Murs de pedra seca que estratifiquen el paisatge del conreu de l'olivera al Cap de Creus.

construccions elaborades amb materials propis de la zona, respectant textures i colors. Les principals àrees amb construccions de pedra seca a les Comarques Gironines són el Cap de Creus, els Aspres, Llers-Terrades, Garrotxa, Torroella de Montgrí-l'Estartit i el Ripollès.

Un altre valor històric, amb una càrrega estètica reconeguda, són **els castells** estesos per tot el territori de les Comarques Gironines. Construïts majoritàriament en zones elevades per motius estratègics, aporten estructuració estètica per la seva arquitectura monumental, visibilitat i, en alguns casos, la configuració paisatgística actual encara és hereva de l'estructuració territorial castellar. Alguns exemples, entre molts d'altres cartografiats al mapa 6.1 Valors estètics: Elements configuradors, són la fortalesa d'Hostalric, el castell de Montgrí, el castell de Requesens, o la torre de Montgó.

A les Comarques Gironines hi ha tot un conjunt d'**esglésies i ermites**, i d'altres edificis religiosos, que posseeixen innegables valors estètics, ja sigui pel seu valor arquitectònic, representatiu d'una època determinada, com per la seva localització preeminent en el paisatge. Escampades arreu del territori gironí, en són un bon exemple, entre tantes d'altres, l'església de Sant Cristòfol de Beget, el conjunt format per l'església de Sant Fèlix i la Catedral de Girona, l'ermita de Santa Maria de Rocacorba, l'església de Sant Pere de Besalú, el santuari de la Mare de Déu de la Salut a Terrades o el monestir de Sant Pere de Rodes.

La imatge que proporcionen **els fars**, de contrast entre la terra, les aigües i la torre de guia, configura paisatges molt potents i d'un gran valor estètic, també de nit. Al llarg del litoral gironí un dels fars més emblemàtics és el del cap de Creus, tot i que també destaquen el far de punta s'Arenella, el far de Calanans, el far de Roses, el far de la Meda Gran, el far del cap de Begur, el far de Sant Sebastià i el far del cap de Tossa de Mar.

A les Comarques Gironines es troba el llegat històric de pràcticament tots els pobles i cultures que han ocupat aquest territori i han modelat els seus paisatges. El conjunt d'elements que formen part del ric **patrimoni arqueològic** de les Comarques Gironines estan recollits en l'Inventari de bens culturals d'interès nacional (BCIN). En són exemple les coves de Serinyà, el dolmen de la cova d'en Daina, les ruïnes d'Empúries o el poblat ibèric d'Ullastret.

Dins els valors estètics relacionats amb el patrimoni històric i cultural també prenen rellevància **els ponts**, a part del seu mateix valor intrínsec com a peces claus per la comunicació, molts ponts ostenten també un gran valor monumental per la seva visibilitat en el paisatge. Entre els diversos que es poden trobar a les comarques gironines, el pont romànic de Besalú o el de Llierca en són dels més remarcables.

Els **passeigs arbrats**, els **accessos arbrats** als nuclis urbans i les plantacions d'alineament tenen un reconeixement estètic (a banda d'històric i social) cada vegada major a les Comarques Gironines,



Figura 7.10: Passeig de Barcelona a Olot.

després de patir un important retrocés en les últimes dècades provocat per l'eixamplament dels accessos a les poblacions. Diversos nuclis urbans han conservat les fileres arbrades o plantacions d'alineament que històricament emmarcaven les seves entrades i han esdevingut un dels trets més distintius dels paisatges gironins. Les fileres arbrades, dins i fora dels nuclis poblacionals, han acompanyat al llarg dels segles les infraestructures i camins que travessen les Comarques Gironines, fins a constituir-ne un element configurador, esdevenint veritables artèries verdes que emmarquen paisatges, en subratllen els punts d'interès i defineixen les entrades als nuclis urbans. A les Comarques Gironines es troben nombrosos exemples de ciutats que consoliden les seves entrades i avingudes arbrades durant el segle XIX, com Girona, Figueres, Olot, Camprodon o Hostalric.

Per últim, cal destacar com a factor de rellevància visual en el paisatge el canvi de tipologia i coloració de les cobertes de les poblacions de la muntanya pirinenca, on les teules de terracota característiques de zones més montanes, deixen pas a les teulades de pissarra, pròpies de l'alta muntanya. Entre aquestes dues zones, es pot establir una línia imaginària que representa **el canvi de pissarra a teula**. Aquest fet és clarament visible a les Valls del Freser on Queralbs, Planoles i Toses, que es caracteritzen pels seus teulats de pissarra.

7.2.2. Patrons

Els patrons s'entenen com la combinació d'elements en estructures complexes identificables i que es repeteixen al llarg del territori. A les Comarques Gironines són identificat tipus de patrons: agrícoles i forestals, fluvials, de l'estructura de valls, amb contrast, i d'assentaments urbans.

Patrons agrícoles i forestals

El seu caràcter de patró amb valor estètic es deu bàsicament a la seva particular morfologia del relleu, que fa que el paisatge es caracteritzi per una alternança de cultius i fragments forestals, fins a constituir un mosaic agroforestal amb un gran poder d'atracció. Es pot distingir entre aquells indrets on es localitzen conreus i boscos disposats en terrassa i les àrees més extenses caracteritzades per relleus suaus i/o ondulats.

En el primer cas, es refereix a uns patrons que proliferen a les àrees més muntanyoses, on la pràctica absència de planes obliga a escalar la muntanya per establir-hi els camps de conreu, enmig d'un territori eminentment forestal. Es desenvolupen, sobretot, dins d'unitats de paisatge com les Guillerries, la Vall de Camprodon, les Valls del Freser, l'Alt Ter i l'Alta Garrotxa, entre d'altres. Aquests espais es poden veure cartografiats al mapa 6.2 Valors estètics: Patrons.

En el segon cas, les superfícies més extenses i compactes, pròpies de relleus ondulats i peus de mont, es localitzen a les comarques de l'Alt i Baix Empordà, el Gironès, la Selva i el Pla de l'Estany.

Aquest tipus de patró pot arribar a assolir tanta importància com per esdevenir clau en la definició de les pròpies unitats de paisatges, així és en casos com els Aspres i els Terraprimis, i alberguen uns mosaics agroforestal molt particulars que es destaquen en el mapa 6.3 Valors estètics: Singularitats.

D'altra banda, a les àrees de caràcter més agrari com les planes de la Selva, l'Alt Empordà, l'Empordanet-Baix Ter o la vall d'en Bas, hi és rellevant el patró paisatgístic que conformen les **trames viàries capil-lars d'arrel històrica**, ja que articulen uns paisatges tradicionals d'alta connectivitat humana que permeten la gènesi de molts nuclis de població de petita dimensió arreu del territori. Aquestes tres àrees, tenen dimensions de parcel·les i tipologies de conreu diferents, però tenen en comú la seva estructuració en xarxes de camins.

Patrons fluvials

Els paisatges de l'aigua són, sens dubte, dels que més valor estètic concentren. Sovint generadors de llegendes i mites, la seva significança per a les societats humanes és més que manifesta. Els cursos fluvials, des del riu més gran a la riera més modesta, els meandres, els aiguamolls, i també llacs, estanys i pantans, formen sistemes que sintetitzen excel·lentment l'estètica del paisatge com interacció entre natura i cultura.

Els patrons paisatgístics que configuren els **cursos fluvials** es caracteritzen bàsicament per la vegetació de ribera associada als entorns naturals i als conreus agrícoles de regadiu o la silvicultura, ambdós aspectes, tant el natural com l'antròpic, relacionats amb els trams fluvials de la conca mitjana o la conca baixa dels rius (cartografiades al mapa 6.2 Valors estètics: Patrons) es diferencien per la velocitat del cabal i el pendent del relleu, començant la conca baixa al entrar el riu a la plana, on es produeix un canvi d'un paisatge forestal i agroforestal a un paisatge eminentment agrícola.

A les Comarques Gironines es consideren especialment estructurants del paisatge els quatre rius principals: el Ter, el Fluvià, la Muga i la Tordera, així com una sèrie de rius i rieres de menor entitat, però amb una importància particular pel fet d'estar localitzats en zones muntanyoses. En un altre sentit, també destaquen els pantans que hi ha disposats al llarg del curs del Ter (sistema Sau - Susqueda - El Pasteral), així com el pantà de Boadella al Fluvià, o l'espai singular de l'Estany de Banyoles, ja que formen un contrast molt valorat estèticament entre la làmina d'aigua i els boscos circumdants, especialment evident a la franja de contacte.

Patrons de l'estructura de valls

Aquest patró ve definit per una sèrie de valls, ja siguin obertes o tancades, que destaquen per la seva imatge visual i per la disposició dels diferents elements que la conformen, ja siguin físics o

humans. Mentre que en **valls obertes**, com és el cas de la vall de Llémèna, proliferen els usos agrícoles i es fa present una estructura de poblament policèntrica. En d'altres també obertes, es detecta un nucli de població principal del qual en depèn un sistema agrari delimitat per terrasses de cultius i boscos, com ocorre a la vall de Mieres i a la de Sant Miquel de Campmajor.

La orografia de les **valls tancades** com la vall del Merdàs, la vall de la riera de Vallfogona o la vall del Ter entre Camprodon i Ripoll, ha condicionat el poblament ha organitzar-se en una successió lineal dels nuclis al llarg del riu, i a equilibrar la importància dels recursos agraris i els ramaders.

També existeix un darrer tipus d'estructura que són les **valls litorals de la costa de tramuntana**, és a dir, aquelles de superfície reduïda i amb poc aprofitament agrari que es troben entre el cap de Creus i Portbou. Els cursos d'aigua són temporals i destaquen els curts i pronunciats desnivells d'aquestes rieres que desemboquen directament al mar, com és el cas de la vall de la riera de Valleta, a Llançà.

Patrons amb contrast

Engloben aquell conjunt de tesselles del mosaic paisatgístic el valor de les quals resideix en la diferència percebuda, ja sigui pel cromatisme, per la dimensió o per la textura, que existeix entre les diferents parts que la componen. A les Comarques Gironines destaquen cinc patrons de contrast diferents, cartografiats al mapa 6.2 Valors estètics: Patrons.

El patró de **cingle i penyal amb vegetació** (figura 7.14) es caracteritza pel contrast cromàtic i textural entre les parets de roca nua, i el seu entorn, principalment format per boscos i prats. Exemples destacats serien, les cingleres de Falgars i del Far, els cingles de Sant Roc i de Rocafesa, i els de Bestrecà, entre d'altres.

Alguns dels contrastos més representatius de les Comarques Gironines els ofereix el mar. La textura, el color i el dinamisme del mar fa que tingui un gran i indiscutible poder d'atracció estètic. Cal destacar-ne principalment tres: el primer és el patró de contrast **penya-segat i mar** (figura 7.11), propi dels indrets més accidentats de la Costa Brava com el Cap de Creus, el Montgrí o l'Ardenya. Un altre patró seria el contrast entre **bosc i mar** (figura 7.13), ben visible a gran part de la Costa Brava, sobretot entre Begur i Blanes. Igualment, cal destacar el contrast entre **duna i mar** localitzat on els cordons dunars estan ben conservats, especialment la franja costanera de les planes de l'Alt Empordà i del Baix Ter.

Per últim, destaca el patró de contrast entre **bosc i prat de muntanya** (figura 7.15), característic dels espais més muntanyosos on el fred, l'exposició als vents i l'ús ramader pel pasturatge permeten

el manteniment d'aquest patró tradicional d'espais com les Salines, l'Albera, el Collsacabra, i l'Alta Garrotxa entre d'altres; i com al llarg i ample dels Pirineus.

Patrons d'assentaments urbans i/o dels seus entorns

Diversos sistemes d'assentaments de les Comarques Gironines constitueixen, pel seu emplaçament en el territori, la seva dilatada història i la presència abundant d'elements patrimonials i identitaris, patrons d'assentaments urbans destacats que es descriuen i s'enumeren al mapa 6.2 Valors estètics: Patrons. Són patrons formats per estructures d'assentaments urbans seqüencials remarcables i d'aspecte identificable. Destaquen els següents grups que presenten característiques diferenciades, i que formen uns paisatges amb una gran identitat pròpia:

- **Els nuclis del litoral:** Ubicats generalment en ports naturals i cales, amb una disposició de l'edificació apinyada i amb una arquitectura on dominen els tons blancs (figura 7.17). Aquests són: Colera, Port de la Selva, Port Lligat, Cadaqués, Sant Martí d'Empúries, Sa Tuna, Calella de Palafrugell i Tamariu.

- **El conjunt de nuclis de l'Empordanet:** Nuclis petits d'estructura compacte, de morfologia orgànica en relació amb la topografia, habitualment situats en un turó o suau elevació del terreny i amb l'església com a edifici destacat (figura 7.19). Aquests són: Tor, la Tallada, Jafre, Ultramort, Parlavà, Corçà, Monells, La Pera, Púbol, Vulpellac, Canapost, Ullastret, Serra de Daró, Gualta, Palau-sator, Peratallada, Fontclara, Pals, Torrent, Fontanilles, Fonteta, Llabià, Matajudaica, Casavells, Cruïlles, Sant Sadurn de l'Heura, Madremanya, Castell d'Empordà, Sant Feliu de Boada, Sant Julià de Boada, Sant Iscle d'Empordà, Ruplà i Foixà.

- **Els nuclis dels Aspres:** Nuclis de petita dimensió, de tons ocres, amb el campanar com a element més destacat i imbricats en l'entorn agroforestal dels Aspres, caracteritzat pels conreus de vinya i olivera estructurats, en part, per murs de pedra seca (figura 7.20). Aquests són: Campmany, Sant Climent Sescebes, Espolla, Cantallops, Rabós, Masarac, El Morassac, Vilamaniscle, Mollet de Peralada, Garriguella, Delfià, Peralada, Vilajuïga, Pau i Vilarnadal.

- **Els nuclis de la plana de l'Empordà:** Històricament ben integrats amb la matriu agrària circumdant, són nuclis compactes situats a la plana, on la majoria de les cases tenen el pati tancat per murs d'obra arrebossats amb morter, i on només sobresurt el campanar. Per altra banda, el creixement d'aquests nuclis, en la majoria dels casos, no ha afectat aquesta façana urbana (figura 7.16). Aquests són: Fortià, Vilabertran, Vilanant, Vilamalla, Torroella de Fluvià, Sant Miquel de Fluvià, Riumors, Siurana, Ordis, Borrassà, Ventalló, Albons, Avinyonet de Puigventós, Vilasacra, Garrigàs, Pontós, Cabanes, l'Armentera, Vilacolum, Vilamacolum, Viladamat, Lladó, Navata i el Far d'Empordà.



Figura 7.11: Contrast cinglera-mar a Portbou.



Figura 7.12: Contrast bosc-prat de muntanya a Campdevàrol.



Figura 7.13: Contrast bosc-mar des del far de Sant Sebastià.



Figura 7.14: Contrast ciglera-vegetació a l'Alta Garrotxa.



Figura 7.15: Contrast duna-mar a la Gola del Ter.



Figura 7.16: Vilanant, patró d'assentaments de l'Empordà.



Figura 7.17: Cadaqués, patró d'assentaments del litoral.



Figura 7.18: Setcases, patró d'assentaments de la muntanya pirinenca.



Figura 7.19: Ullastret, patró d'assentaments de l'Empordanet.



Figura 7.20: Mollet de Peralada, patró d'assentaments dels Aspres.



Figura 7.21: Ravós del Terri, patró d'assentaments dels Terraprims.

- **Els nuclis dels Terraprimis:** Assentaments urbans de petita dimensió, alguns d'ells petits veïnats, imbricats en l'entorn agroforestal dels Terraprimis, definit per conreus de secà i bosc mediterrani disposats en una successió de turons i fondalades entre la plana de l'Empordà i el Pla de l'estany. Es troben sovint recolzats a les masses forestals dels límits de les planes i l'església sobresurt com a edificació més destacable d'una agrupació compacte, de carrers estrets i construccions arrebossades o de pedra, on encara conviu l'activitat agroramadera amb la purament residencial (figura 7.21). Aquests són: Vilaür, Camallera, Orfes, Esponellà, Crespià, Espinavessa, Fontcoberta, Sant Marçal de Quarentella, Parets d'Empordà, Vilademuls, Sant Esteve de Guialbes, Les Olives, Pujals dels Cavallers, Pujals dels Pagesos, Santa Llogaia del Terri, Vilafreser, Ravós del Terri, Gaüses, Llampaies, Arenys d'Empordà, Galliners, Vilamarí, Viella, Perles, Vilavenut, veïnat de Deri i Vilademí.

- **Els nuclis de la muntanya pirinenca:** Pobles que voregen o sobrepassen els 1.000 metres d'alçada, que destaquen per la seva estructura compacta, construcció de pedra, a mitja vessant de muntanya, amb carrers irregulars i com a edifici principal l'església dins del mateix nucli. A part d'aquests trets comuns, aquests nuclis es poden diferenciar en dos grups, depenent del material emprat a la coberta (pissarra o teula), que fa que el cromatisme del conjunt de l'assentament variï substancialment (figura 7.18). Els nuclis amb coberta de teula són: Espinavell, Vallfogona, Rocabrúna, Molló, La Roca, Abella, Setcases, Tregurà, Pardines, Bruguera i Campelles. Els nuclis amb coberta de pissarra són: Queralbs, Ventolà, Dòrria, Nevà, Fornells de la Muntanya, Toses i Serrat.

Tots els nuclis esmentats per conformar patrons d'assentament, destaquen alhora individualment per la seva fesomia singular, esdevenint fites en el paisatge que juguen un paper molt important en els fons escènics de les Comarques Gironines. En el mateix sentit, hi ha nuclis que no formen part dels patrons definits però que també tenen una fesomia singular i són fites importants en la configuració dels fons escènics. Aquests nuclis es descriuen a l'apartat 7.2.3. Singularitats i es cartografien al mapa 6.3 Valors estètics: Singularitats.

7.2.3. Singularitats

Les singularitats són enteses com aquelles peculiaritats paisatgístiques úniques i que no es repeteixen en tot l'àmbit de les Comarques Gironines. Per exemple, els **fons escènics emblemàtics**, definits a l'apartat 7.2.1 d'elements configuradors, són en si mateixos una singularitat paisatgística indestruïble dels paisatges de panoràmiques obertes, on el teló de fons que els emmarca manté un perfil clarament identificable i singular per la població que resideix a la plana. Alguns exemples són el Cap de Creus, l'Albera, el Canigó, el Montgrí, el Far, el Mont, Rocacorba, la serra dels Llancers, o l'Ardenya - Cadiretes.

A banda dels fons escènics emblemàtics, a les Comarques Gironines s'han identificat altres singularitats: imatge visual de les planes, estructura geomorfològica, espais agrícoles singulars, espais agroforestals singulars i nuclis singulars.

Imatge visual de les planes

A les Comarques Gironines hi ha tres unitats de paisatge que presenten un relleu de caràcter planer en la major part de la seva superfície en combinació amb un predomini dels usos agrícoles o agroforestals que, en conjunt, conformen una imatge visual singular diferenciada d'altres planes. Són la plana de l'Alt Empordà, la de l'Empordanet-Baix Ter i la plana de la Selva. En el seu interior, el paisatge agrícola hi predomina amb la presència de diverses varietats de conreus: fruiters de secà i de regadiu, cereals i farratges de regadiu sobretot a la Plana de l'Alt Empordà i a l'Empordanet-Baix Ter, i plantacions de plàtans i pollanques a les riberes dels cursos d'aigua de la plana de la Selva. De la mateixa manera, hi han altres elements que aporten singularitat a la imatge visual de les planes agrícoles de les Comarques gironines com poden ser els paravents a l'Alt Empordà i l'Empordanet, els aiguamolls a l'Alt Empordà i el Baix Ter, o la xarxa de canals a l'Alt Empordà i la xarxa de rius de la plana de la Selva.

Tots aquests elements es troben cartografiats al mapa 6.3 Valors estètics: Singularitats.

Estructura geomorfològica

La morfologia del territori és una referència paisatgística que dona caràcter i coherència al sistema d'espais lliures, d'assentaments i d'infraestructures i, en conseqüència, s'ha de prendre com a referència primigènia en l'estructuració del paisatge. En alguns casos la morfologia estructural del paisatge esdevé una singularitat rellevant, com passa amb la costa del cap de Creus, la xarxa de turons de l'Empordanet, els penya-segats de l'Ardenya, o la cresta de les Gavarres entre d'altres. A les Comarques Gironines són abundants també les singularitats geomorfològiques puntuals, com els volcans de la Garrotxa, les cales i penya-segats de la Costa Brava o les cingleres del Cabrerès-Puigsacalm.

L'objectiu de posar de rellevància aquestes singularitats es deu a la pervivència de la identitat local i al poder d'atracció d'aquests espais, de cara a un desenvolupament territorial vinculat amb els valors paisatgístics inherents al territori.

Així, les principals singularitats geomorfològiques de les Comarques Gironines són:

- Formacions granítiques de l'Ardenya (Doms de solius, Pedralta, Carcaixells d'en Dalmau,...)
- Illes Medes i illes Formigues.
- Dunes de Pals i dunes interiors de Torroella de Montgrí i de Begur-Regencós.
- Xarxa de turons de l'Empordanet-Baix Ter.
- Penya-segats i cales del litoral del Cap de Creus, del litoral del Montgrí i del litoral de Begur.
- Muntanya del massís del Montgrí. i cims de Les Agudes, Bassegoda i Sant Marc.

- Cresta de les Gavarres.
- Cingleres de Ribelles, Castellfollit de la Roca, cingles al voltant del Pantà de Boadella (serrat de Centinella, penya-segats de la Muga, muntanya de Santa Magdalena), el Far, Puigsacalm, Sant-Roc, Montgrony i cingles de Gitarriu.
- Volcans de les Valls d'Olot, la Crosa de Sant Dalmai, volcà de la Banya del Boc, volcà del Camp Ninots i volcà del Puig d'Adri.
- El congost de Sadernes i el grau d'Escales (vall d'Hortmoier).
- Delta de la Tordera.
- Sistema lacustre de Banyoles.
- Vall de Núria.
- Ondulacions del relleu de la plana de la Selva.
- Façana litoral de l'Ardenya.
- Aiguamolls de l'Empordà i del Baix Ter.

Espais agrícoles singulars

A les Comarques Gironines destaquen diversos espais agrícoles per la seva singularitat, no només per la seva funció de conservació de grans espais agrícoles d'un marcat valor històric i productiu, o per ser bons connectors paisatgístics, sinó també per la tipologia del cultiu, l'estructura de les parcel·les i la seva forma i extensió (cartografiats en el mapa 6.3 Valors estètics: Singularitats). Són els següents:

- Peces de la Rovina i Closa de la Vila: Espai situat a l'est de la urbanització d'Empuriabrava, caracteritzada per petits conreus allargassats, regulars i compactes situats perpendicularment als canals i camins que els estructuraren.
- Closes del Ter Vell: Conjunt de petits conreus o pastures delimitats per marges o tanques de vegetació arbòria, majoritàriament tamarius, que es troben a les proximitats del Ter Vell.
- Pla de Martís: Zona de conreu situada al nord de Banyoles, que es caracteritza per ser una àrea gran, de parcel·les de mida mitjana i petita, compacta i plana, amb uns límits clarament definits per boscos aciculifolis i sense la presència de grans construccions ni d'infraestructures, tret del límit sud, on hi creua la carretera C-66.
- Estany de Banyoles: Conjunt d'espais agrícoles disposats a l'oest de l'estany de Banyoles, encaixonats entre l'estany i la serra de Sant Patllari i intercalats amb petits estanyols.
- Riera de Santa Coloma: Conjunt de conreus de viviers de mida mitjana i petita, d'estructura regular, situats entre Santa Coloma de Farners i Riudarenes i encaixonats entre la riera de Santa Coloma i el riu d'Esplet. Aquesta zona està fragmentada per la carretera C-63.

- Arrossars de Pals, Fortià, Sant Pere Pescador i Belcaire d'Empordà: Conjunt d'arrossars de les planes de l'Alt i el Baix Empordà. El seu cicle vegetatiu i el cultiu per inundació provoca grans canvis estacionals en el paisatge.

- Valls d'en Bas i Bianya: Zona on predominen conreus de blat de moro i farratges amb parcel·les de mides semblants i amb una xarxa reticular de camins que l'estructuren. La disposició dels conreus a la plana del fons de vall, juntament amb els relleus elevats que l'envolten, provoquen una harmonia visual de conjunt molt singular en el marc de les Comarques Gironines.

Espais agroforestals singulars

Igual que amb el paisatge agrícola, també hi ha zones on els fragments forestals i els agrícoles formen conjunts amb gran entitat i valor estètic. Són espais agrícoles i forestals entrelligats que, a part del seu valor productiu i de connector paisatgístic, presenten singularitats definides per la tipologia del cultiu, l'estructura de les parcel·les, la morfologia de la matriu territorial, la seva forma o la seva extensió (cartografiats en el mapa 6.3 Valors estètics: Singularitats). Destaquen els següents espais:

- Mosaic dels Aspres: Espai caracteritzat per relleus ondulats entre la plana empordanesa i les serres del Cap de Creus i l'Albera, on predominen conreus de vinya i olivera intercalats amb petites bosquines.
- Mosaic de Terrades: Mosaic situat a les proximitats de la població de Terrades on destaquen els conreus de fruita dolça, principalment cirerers, que, juntament amb els boscos mixtos de pi i alzina, formen un mosaic cromàticament molt interessant, especialment a la primavera, quan floreixen els cirerers.
- Mosaic dels Terraprimis: Àrea de relleu ondulat de grans dimensions compresa entre els cursos mitjos del Ter i del Fluvià on s'intercalen conreus, principalment herbacis de secà, amb petits pobles o veïnats i boscos mixtos de pi i alzina.
- Mosaic de les Gavarres: Relleus suaus situats al peu de mont del massís de les Gavarres, des de Girona fins a Calonge per la vessant est del massís, on predominen conreus herbacis i de secà i bosquines de pi i alzina, sovint intercalats amb petits nuclis. Els conreus s'estructuren mitjançant petites parcel·les seguint el curs de petites rieres paral·leles entre elles.
- Mosaic de Brunyola: Mosaic on destaquen els conreus d'avellaners distribuïts en franges allargassades on s'hi intercalen franges, també allargassades, de petites bosquines. Cal destacar el contrast cromàtic que genera la floració dels avellaners a la primavera.



Figura 7.22: La Vall d'en Bas.



Figura 7.23: Arrossars de Pals.



Figura 7.24: Pla de Martís, amb el fons escènic de les serres de l'Alta Garrotxa.



Figura 7.25: Ortofotomapa de les Peces de la Rovina i la closa de la Vila. Font: ICC.



Figura 7.26: Closes del Ter Vell.



Figura 7.27: Mosaic agroforestal dels Aspres, des de l'Albera.



Figura 7.30: Mosaic agroforestal dels Plans de Canet, des de Cartellà.



Figura 7.28: Avellaners del mosaic agroforestal de Brunyola.



Figura 7.31: Mosaic agroforestal dels Terraprimis al voltant de Vilademuls.



Figura 7.29: Ortofotomapa del mosaic agroforestal de Terrades. Font: ICC.



Figura 7.32: Mosaic agroforestal de les Gavarres, entre La Pera i Púbol.

- **Plans de Canet d'Adri:** Zona caracteritzada per relleus suaus i per petites planes on s'intercalen parcel·les de conreu de mida gran o mitjana amb grans masses boscoses.

Nuclis singulars

En el context de les Comarques Gironines destaquen molts nuclis singulars que esdevenen fites paisatgístiques i elements clau en la configuració dels seus fons escènics; els quals resten al marge dels patrons d'assentament definits a l'apartat 7.2.2. Patrons. La singularitat d'aquests **altres nuclis de fesomia singular** recau en la seva morfologia, l'estructura del casc urbà i la integració amb el seu entorn circumdant, tant agrari com forestal. Destaquen els nuclis d'Hostalets d'en Bas, Joanetes, Santa Pau, Castellfollit de la Roca, Sant Andreu Salou, Oix, Beget, Falgars d'en Bas, Sant Privat d'en Bas, Riudaura, Sant Martí Vell, Sant Miquel de Campmajor, Mieres, Llofriu, Juià, Lladó, Sant Llorenç de la Muga, Osor, Sant Dalmai, Romanyà de la Selva, Boadella d'Empordà, la Selva de Mar, Sant Aniol de Finestres i s'Agaró.



Figura 7.33: Castellfollit de la Roca

D'altra banda, cal fer referència a un seguit de nuclis que es diferencien per estar assentats a dalt de petits turons o cims que condicionen la seva fesomia, on normalment en destaca el campanar situat al capdamunt del turó. Aquests **nuclis encimbellats** són fàcilment visibles i sovint formen part de l'imaginari col·lectiu de la població de les Comarques Gironines, tot i que la majoria pertanyen al patró d'assentament de l'Empordanet, se'n poden trobar arreu del territori gironí. Amb aquest tret distintiu destaquen els nuclis de Ultramort, Sant Iscle d'Empordà, la Pera, Púbol, Ullastret, Gualta, Palau-sator, Peratallada, Pals, Torrent, Fontanilles, Fonteta, Llabià, Matajudaica, Casavells, Cruïlles,



Figura 7.34: El nucli encimbellat de La Roca.

Madremanya, Llagostera, la Roca, Hostalric, el Mallol, el Far d'Empordà, Bellcaire d'Empordà, Castell d'Empordà i Espinavell.

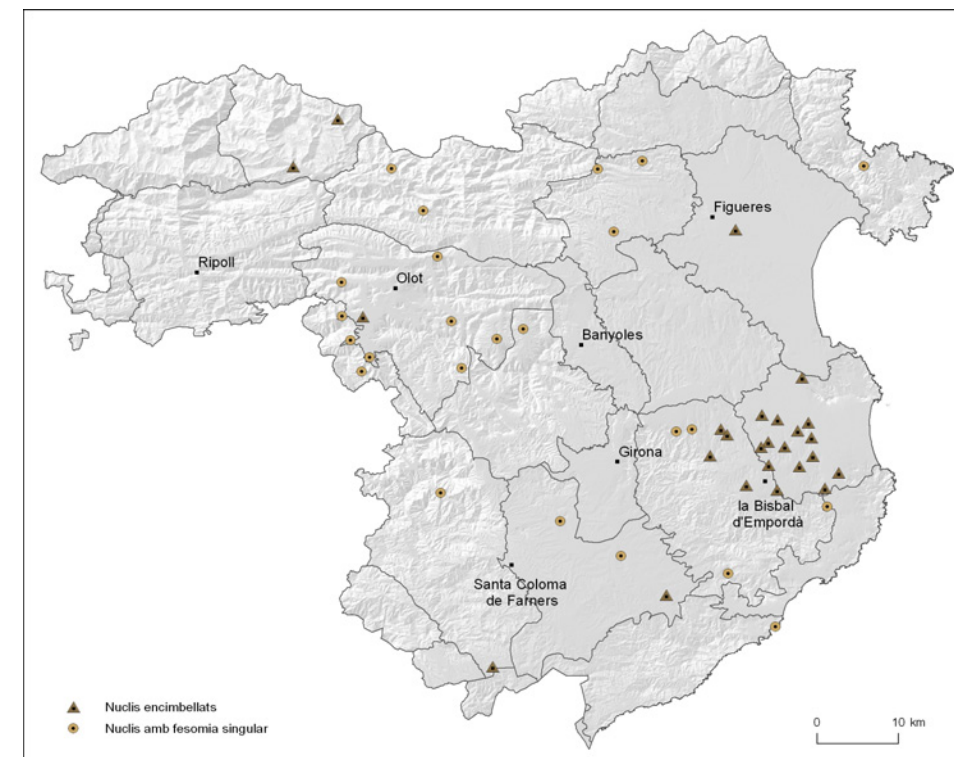


Figura 7.35: Mapa de distribució dels nuclis singulars de les Comarques Gironines.

7.2.4. Transformació periòdica de forma i color

Els canvis que afecten al paisatge van més enllà de les transformacions ocasionades per la influència humana sobre el territori. El paisatge és dinàmic en si mateix perquè es basa en una matriu biòtica que evoluciona constantment, ja sigui de forma cíclica per l'estacionalitat del clima, de forma puntual per episodis naturals o antròpics o de forma lenta per la mateixa evolució climàtica de la vegetació; d'altra banda no s'han d'obviar els medis que generen paisatges persistents, els quals esdevenen sovint referents identitaris per la població, com poden ser les singularitats geomorfològiques o les masses boscoses perennifolis. Aquests canvis estètics del paisatge de les Comarques Gironines s'han representat en el mapa 6.4 Valors estètics: La transformació periòdica de forma i color posa de rellevància la varietat i complexitat estètica del paisatge al llarg del temps i planteja la importància de considerar les variacions sofertes pels diferents elements que configuren un paisatge i la multiplicitat estètica que ofereix un mateix paisatge al llarg de l'any. Partint del mapa d'Hàbitats de Catalunya 1:50.000 (Departament de Medi Ambient i Habitatge, 2005), s'han establert quatre categories: **imatge persistent** (penya-segats i costes rocoses; roques no litorals; tarteres; platges de còdols; mollerres; camps condicionats com a pastura intensiva; boscos esclerofil·les i laurifolis; matollars i formacions herbàcies de sòls salins o guixencs; herbassars, jonqueres i prats humits; bosquines i matollars mediterranis i submediterranis); **canvi lent** (boscos aciculifolis; plantacions de coníferes; camps abandonats, ermots i àrees ruderals; prats; vores d'aigua i altres hàbitats inundats; àrees talades o cremades); **canvi puntual** (fruiterars alts, predominantment de secà; conreus herbacis extensius de secà; matollars xeroacàntics de les terres mediterrànies càlides; bosquines i matollars de muntanya i d'ambients frescals de terra baixa; parcs urbans i jardins); i **canvi estacional** (boscos caducifolis; conreus herbacis extensius de regadiu o de contrades molt plujoses; conreus herbacis intensius: sobretot cereals i farratges; conreus herbacis intensius: hortalisses, flors, maduixeres; fruiterars, principalment de regadiu; vinyes; plantacions de pollancre; arrossars; boscos i bosquines de ribera o de llocs molt humits; boscos mixts de caducifolis i coníferes; herbassars, jonqueres i prats humits) del paisatge.



Figura 7.37: La imatge persistent del Montgrí.



Figura 7.38: Bosc caducifoli al Puigsacalm.



Figura 7.36: Prat de muntanya i bosc de coníferes a prop de Campdevàrol.



Figura 7.39: Camp de gira-sols florits a Camallera.

7.3 Valors històrics

Els valors històrics es corresponen amb els testimonis més rellevants que l'ésser humà ha deixat en el paisatge al llarg de la història. La diversitat de paisatges o elements del paisatge amb valor històric que s'han identificat a les Comarques Gironines és elevada: passos fronterers, esglésies i ermites, castells, restes arqueològiques, fars, ponts romànics i gòtics, accessos arbrats als nuclis urbans i passeigs arbrats, colònies industrials, arbres monumentals, zona amb murs de pedra seca, paisatges agroforestals articulats per masies, conreus de regadiu d'origen històric, paisatge històric del suro, pastures transhumants d'estiu, closes, eixos viaris històrics, i trames viàries capil·lars d'arrel històrica.

Els elements i àrees de distribució anunciats a continuació es troben cartografiats al mapa 7. Valors històrics, encara que bona part d'aquests elements es poden trobar igualment representats en altres mapes de valors paisatgístics de les Comarques Gironines, ja que en el fet històric s'hi apleguen sovint dimensions estètiques, productives, simbòliques o identitàries, entre d'altres.

Passos fronterers

La situació fronterera entre l'Estat Espanyol i França de les Comarques Gironines fa que s'hi acumulin els valors històrics relacionats amb l'exili a què es veieren forçats milers de catalans i republicans d'arreu a conseqüència de la Guerra Civil. Actualment es valora el gran significat que guarden aquests colls i passos naturals dels Pirineus per la memòria històrica de les Comarques Gironines i de Catalunya en general. En són alguns exemples el pas de Portbou, el coll de Banyuls, el Pertús, el coll de Manrella, el coll dels Pous, el pas de l'Hostal de la Muga i el coll d'Ares, entre d'altres.

Esglésies i ermites

Molts edificis religiosos sostenen, més enllà dels valors religiosos i espirituals, molts valors històrics com a conseqüència de l'estructuració territorial que propiciaven als seus entorns d'influència i al llegat cultural, arquitectònic, pictòric o estètic. Aquests elements històrics configuren característiques i trets distintius de molts paisatges de les Comarques Gironines, i són peces indestruïbles del substrat cultural dels paisatges gironins. Els principals elements que s'han reconegut són els següents: catedral de Girona, església de Sant Fèlix de Girona, Sant Onofre, Mare de Déu de la Salut, Santuari de Núria, Sant Francesc, Santa Maria de Colera, Sant Pere de Besalú, Mare de Déu dels Àngels, Santa Lúcia d'Arboç, Mare de Déu del Far, Sant Miquel de Castelló, Mare de Déu de Montgrony, Mare de Déu del Mont, Santa Maria del Collell, Sant Cristòfol de Beget, Sant Pere de Rodes, Mare de Déu del Cos, el Remei de Ripoll, Santa Maria de Porqueres, Sant Elm, la Salut de Terrades, Mare de Déu d'Argimon i Santa Maria de Rocacorba.



Figura 7.40: Església de Sant Cristòfol de Beget.

A part dels valors històrics de cadascuna de les esglésies i ermites identificades, hi ha sectors de les Comarques Gironines com l'entorn de Ripoll, les valls d'Olot i l'Alta Garrotxa on es dona una alta densitat d'aquests edificis religiosos i que van més enllà de ser un element puntual de valor històric i estètic, conformant una característica global del paisatge on es concentren.

Castells

De la mateixa manera que en el cas dels edificis religiosos comentats anteriorment, existeixen construccions de caràcter defensiu, sovint emplaçades en punts prominents del territori, que pels valors històrics que posseeixen doten de personalitat pròpia el paisatge del territori que els envolta. Sovint també són posseïdors de valors estètics, identitàris i simbòlics, lligats a la morfologia urbana i al paisatge cultural de moltes poblacions gironines. Els principals elements cartografiats en el mapa 7. Valors històrics són els següents: castell de Roses, castell de Panissars, castell de Farners, castell de Montgri, castell de Peralta, castell d'Empordà, castell de Solius, castell del Coll, castell de Rocabrana, castell d'Oix, Sant Ferriol, castell d'Hostoles, castell de Milany, castell de Creixenturri, castell de l'Arget, castell de Mataplana, castell de Sant Ferran, castell de Sant Salvador,

torre de Norfeu, castell de Requesens, castell de Tossa de Mar, fort de la Bellaguarda, castell de Sant Julià, torre Montgó, castell de Sant Joan de Blanes, castell de Quermançó, fortalesa d'Hostalric i castell de Montsoriu.

Tal i com succeeix amb els edificis de tipus religiós, hi ha àrees del territori de les Comarques Gironines on hi ha una presència elevada d'aquestes construccions defensives, les quals caracteritzen el paisatge del seu entorn més enllà de destacar estèticament. Aquestes àrees són: la zona nord del Pla de Girona i de les Gavarres, la vall del Llierca, l'est de la Garrotxa d'Empordà i les rodalies de Santa Coloma de Farners.

Restes arqueològiques

Es recullen aquells elements caracteritzats pel seu valor arqueològic i que constitueixen un patrimoni de valor històric comú a les Comarques Gironines. Les restes arqueològiques constaten la pervivència d'assentaments de forma continuada durant mil·lennis i la confluència de diverses cultures que han contribuït a modelar el paisatge al llarg del temps. Formen part d'aquest valor patrimonial els monuments megalítics (dolmens i menhirs) tant abundants sobretot al nord est de les Comarques Gironines (unitats de paisatge Cap de Creus, Salines-l'Albera i Els Aspres) i a les Gavarres i al massís de l'Ardenya; juntament amb les restes ibèriques, gregues i romanes d'Ullastret i Empúries, principalment.

Fars

El litoral gironí ha estat lligat tradicionalment a una activitat pesquera i comercial molt important, i un dels llegats més destacats i valorats socialment d'aquesta història marinera són els fars. Aquests elements escampats arreu de la costa participen de la història del litoral d'una forma determinant i encara avui activa, a més d'albergar altres valors estètics, identitaris o simbòlics. Els fars que es troben al llarg del litoral gironí són el del cap de Creus, el far de punta s'Arenella, el far de Cala Nans, el far de Roses, el far de la Meda Gran, el far del cap de Begur, el far de Sant Sebastià i el far del cap de Tossa de Mar.

Ponts romànics i gòtics

La història es fonamenta en les relacions establertes entre els diferents pobles que comparteixen un mateix territori. En aquest sentit, les vies de comunicació s'estableixen com un valor històric de primer ordre, on els ponts destaquen per la seva funcionalitat alhora de salvar els obstacles del terreny, esdevenint un element configurador del paisatge determinant. Els ponts medievals que es conserven a les Comarques Gironines són d'estil romànic i gòtic i posseeixen uns valors històrics



Figura 7.41: El pont del Llierca a Tortellà.

notables, i alguns tenen un caràcter emblemàtic pel paisatge que els envolta. El pont romànic de Besalú i el de Llierca són una mostra dels més remarcables.

Accessos arbrats al nucli urbà i passeigs arbrats

Des del seu origen al segle XIX, l'arbrat a les entrades de pobles i ciutats s'ha considerat un element patrimonial important per les diverses funcions que ha desenvolupat per la població, com generar ombra als viatgers, servir de guia en la nit o amb boira, protegir els vianants davant les inclemències meteorològiques o consolidar les vies de comunicació, ha servit també per l'explotació silvícola dels arbres que les conformaven, i per projectar noves avingudes i bulevards de passeig per l'oci i el gaudi. Aquestes fileres exerceixen, en alguna ocasió, una funció ecològica important perquè funcionen com a nexes d'unió entre espais verds urbans i els espais naturals del seu voltant.

Una altra de les característiques que defineix les fileres arbrades històriques és que, des del seu origen, han esdevingut les línies directores dels nous creixements urbans i han acompanyat els eixos principals de projecció dels nuclis, constituint veritables artèries verdes que emmarquen el paisatge, en subratllen els punts d'interès i defineixen i anuncien les entrades als nuclis urbans.

A les Comarques Gironines, durant el segle XIX, trobem nombrosos exemples de ciutats que consoliden les seves entrades i avingudes arbrades, com Girona, Figueres, Olot, Camprodon o Hostalric. Malgrat el patrimoni paisatgístic que constitueixen actualment, en els últims anys molts dels vials arbrats han anat desapareixent de les carreteres de les Comarques Gironines per canvis en els criteris estètics, o bé per raons de seguretat. Tot i la seva progressiva desaparició, les Comarques Gironines compta una bona mostra d'aquest patrimoni, com les existents a l'entrada a Orfes, Fontanilles, pel nord a Ripoll, Maçanet de Cabrenys, Garriguella, pel sud a La Bisbal, pel nord a Banyoles, pel sud de Ribes de Freser, pel nord i per l'est a Castelló d'Empúries, a Arbúcies, Sant Hilari Sacalm, o Girona per l'est, entre d'altres.

Colònies industrials

Les colònies industrials són el testimoni històric de la primera etapa del desenvolupament industrial de Catalunya, on la localització de les factories a les vores dels rius era imprescindible per assegurar-se la força motriu, primer mecànica i després elèctrica, que havia de permetre el funcionament de les màquines. A les comarques gironines les colònies industrials es van localitzar gairebé exclusivament al Ripollès, a les vores dels rius Ter i Freser, en els trams entre Ripoll i Sant Pau de Segúries, per una banda, i Ripoll i Ribes de Freser per l'altra. Fora d'aquesta àrea hi ha alguna colònia aïllada a Bonmatí, Girona i Cervià de Ter, sempre en el curs del mateix riu Ter. En són exemple la colònia Estabanell a Camprodon o la colònia Llaudet a Sant Joan de les Abadesses.

Arbres monumentals

També es troben cartografiats, al mapa 7. Valors històrics, els arbres monumentals que estan inclosos a la taula dels arbres monumentals de Catalunya, elaborada pel Departament de Medi Ambient i Habitatge de la Generalitat de Catalunya. Es consideren arbres monumentals els exemplars que, per les mesures excepcionals dins de la seva espècie o per la seva edat, història, simbolisme o particularitat científica, són mereixedors de mesures de protecció. En són un exemple el suro del mas Perxés a Agullana, les alzines bessones del mas Nebot a Vilanant, el pi gros d'en Cama a Romanyà de la Selva, l'arbreda del Parc Nou d'Olot i el pi de can Salvador a Llagostera, per citar-ne només alguns.

Zones amb murs de pedra seca

Els murs de pedra seca constitueixen un valor històric vinculat al paisatge de l'agricultura i la ramaderia, alhora que són un clar element configurador d'alguns paisatges de les Comarques Gironines. El condicionament dels terrenys amb fort desnivell per fer-los aptes pel conreu, especialment de vinya i olivera, i l'aprofitament d'aquests recurs constructiu per l'elaboració de

parcel·les, cabanes i refugis pels pagesos i pastors, ha esdevingut un patrimoni molt valorat estèticament i ple de significat històric en l'adaptació de l'home al medi on habita.

Les principals zones amb construccions de pedra seca a les Comarques Gironines són:

- **Cap de Creus:** Sovint en relació amb el cultiu de vinya i d'olivera que actualment es troba en recuperació, hi ha una gran quantitat de murs de pedra seca fetes de làmines d'esquist que conformen les feixes de poca alçada, així com travesseres, clopers, fites i barraques que foren utilitzades com a refugi i per a guardar-hi les eines del camp. Es concentra sobretot a la part muntanyosa del massís.
- **Els Aspres:** Estructures de murs de pedra seca de parcel·les de dimensió mitjana associades principalment al conreu de la vinya i l'olivera. Es distribueix a la unitat de paisatge dels Aspres.
- **Llers-Terrades:** Zona de pedra seca de blocs calcaris. Abunden els murs de separació de parcel·les, clopers, fites i cabanes associades al conreu de l'olivera i altres cultius de secà. Si bé aquesta pedra seca tenia molta presència en el paisatge, actualment part de la zona ha abandonat l'activitat agrícola i les construccions s'amaguen entre boscos i garriga mediterrània.
- **Garrotxa:** Comprèn els voltants d'Olot, sobretot l'àmbit del municipi de les Preses, a la comarca de la Garrotxa, seguint les principals colades volcàniques. Es caracteritza pels seus murs i clopers fets amb pedra d'origen volcànic que delimiten antics camps agrícoles de petites parcel·les. També s'hi troben cabanes, algunes d'elles incorporades als mateixos murs de pedra seca.
- **Torroella de Montgrí-l'Estartit:** La gran importància del cultiu de la vinya i l'olivera impulsaren la construcció de murs de pedra i grans barraques per tota la zona, amb materials d'origen calcari.
- **Ripollès associat a la pastura:** Construccions de pedra seca associades al pasturatge, en terrenys amb forts pendents. Sobretot es presenten en forma de barraques de pastors, sovint amb falsa volta, on habitaven els pastors que pujaven els ramats a muntanya per aprofitar les pastures estivals.
- **Ripollès associat als horts periurbans:** Construccions de pedra seca dels contorns urbans del Ripollès, en terrenys amb inclinació forta, i associades a petites feixes d'horta.

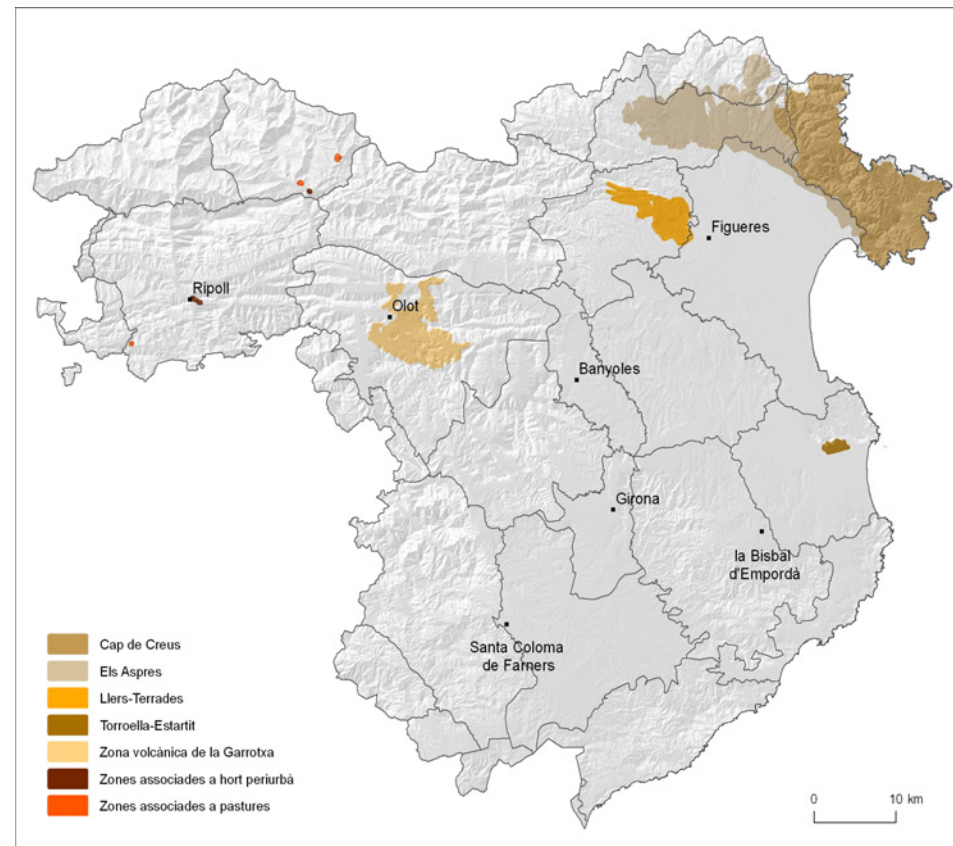


Figura 7.42: Mapa de distribució de les àrees amb murs de pedra seca.

Paisatges agroforestals articulats per masies

Hi ha sectors de les Comarques Gironines on predomina un tipus de paisatge agroforestal d'origen històric articulats per masies, algunes amb un valor arquitectònic important, petits vilars amb l'edificació en diversos graus d'agregació, sovint al voltant d'un referent eclesial, o fins i tot petits nuclis de població. Les zones on predomina aquesta forma d'assentament estan definides en el mapa 7. Valors històrics i són: la plana de la Selva, el pla de Girona, els Terraprimers, l'estany de Banyoles i les Valls d'Olot. Aquest tipus d'integració paisatgística aporta un elevat valor històric en quant a la vertebració social i econòmica del territori i a l'estructura paisatgística actual.

Conreus de regadiu d'origen històric

A la plana de l'Alt Empordà i a l'Empordanet-Baix Ter, principalment, així com a l'entorn del Ter entre Celrà i Jafre, la disponibilitat d'aigua procedent dels rius Muga, Fluvià i Ter, va propiciar l'establiment de conreus de regadiu alimentats per una xarxa de recs i sèquies amb una arrel històrica molt rellevant.

Les àrees de regadiu d'origen històric estan cartografiades al mapa 7. Valors històrics, però el sistema de canals i infraestructures hidràuliques es troben cartografiats també als mapes 6.1 Valors

estètics: Elements configuradors, 6.3 Valors estètics. Singularitat, 8. Valors simbòlics, i 10. Valors productius; donant èmfasi a la importància d'aquest tipus d'infraestructures en la configuració del paisatge tant en èpoques precedents com en l'actualitat.

Els canals de reg més rellevants de les diverses àrees de la geografia gironina, es localitzen als municipis de Vilanova de la Muga, Pedret i Marzà, Castelló d'Empúries, Fortià, Riumors, Sant Pere Pescador, L'Armentera i Bellcaire d'Empordà (Plana de l'Empordà); Celrà, Bordils, Flaçà, Gualta, Torroella de Montgrí i Pals (Baix Ter); Santa Coloma de Farners, Riudarenes i Sils (Plana de la Selva); i Banyoles i Porqueres (Estany de Banyoles).

Paisatge històric del suro

La indústria del suro es va iniciar a la Costa Brava a mitjans del segle XVIII i va tenir una gran importància al llarg del XIX i començament del XX. El seu punt de màxima esplendor es va produir entre 1880 i 1910, període conegut com «l'edat d'or dels tapers». En aquell segle les suredes s'havien convertit en la riquesa principal dels petits pobles de costa com Lloret de Mar i Tossa de Mar, situats al peu del massís granític de l'Ardenya. El desenvolupament de la indústria del suro va ser el responsable de la transformació de molts alzinars i boscos mixtos en suredes destinades a la fabricació de taps de suro per al sector vitivinícola. Les suredes es localitzen a les muntanyes granítiques del litoral i el prelitoral: l'Ardenya, les Gavarres, les muntanyes de Begur, als relleus del Baix Montseny i de les Guillerries al voltant de Santa Coloma, i a l'àrea granítica de l'Alt Empordà entre Darnius i Requesens.



Figura 7.43: Explotació de suredes.

Aquestes suredes reflecteixen en la seva composició i estructura, en la xarxa de camins i en diversos elements dispersos a l'interior del bosc com les basses excavades al terra; una història secular dedicada a l'aprofitament suberícola que ha marcat profundament els paisatges històrics d'aquests indrets i que actualment segueix existint.

Pastures transhumants d'estiu

Als sectors de prats alpins de les capçaleres de les valls pirinenques de les unitats Vall de Camprodon, Valls del Freser i Alt Ter, s'hi ha desenvolupat durant segles la pastura d'estiu per part d'un gran nombre de ramats transhumants procedents de tota la geografia catalana. Aquest aprofitament tradicional ramader segueix conformant un paisatge de contrast entre el bosc i els prats de muntanya, d'arrel històrica i de reconegut valor estètic, i evita la colonització per part del bosc de moltes zones de pastura. Al mateix temps, han perdurat fins a l'actualitat els traçats d'alguns dels camins de la transhumància i petits refugis i construccions de pedra seca, que són testimoni d'aquest aprofitament històric dels prats alpins.

Closes

Les closes són els prats tancats per fileres d'arbres i arbustos que es destinaven a la pastura del bestiar de tir: cavalls, eugues, mules, bous, etc; i que se situen en zones fàcilment inundables i a vegades amb un cert grau de salinitat del sòl, fets pels quals no es podien destinar als conreus tradicionals. Aquesta adaptació històrica vinculada a l'agricultura guarda en si mateixa molt valor estètic i cultural. L'àrea de closes amb una dimensió més important es troba a la zona del Parc natural dels aiguamolls de l'Empordà, però n'existeixen petits sectors dispersos per la Plana de l'Empordà i per l'Empordanet-Baix Ter.

Eixos viaris històrics

Com s'ha comentat anteriorment, els eixos de comunicació esdevenen claus alhora de configurar el paisatge, la història i el vincle cultural d'un territori. Moltes carreteres comarcals i locals de les Comarques Gironines segueixen el trajecte de corredors naturals d'arrel històrica, que amb el pas del temps s'han anat adaptant als nous sistemes de transport que havien de transitar-hi, però conserven, en la seva majoria, el traçat original i trajectòries semblants, així com elements arquitectònics d'elevat valor patrimonial. Són les següents:

- GI-682 (Tossa-Sant Feliu de Guíxols)
- GI-543 (Arbúcies-Coll de Revell)
- GI-551 (Santa Coloma de Farners-Sant Hilari Sacalm)
- GI-542 (Sant Hilari Sacalm-Osor)

- GI-664 (La Bisbal d'Empordà-Cassà de la Selva)
- GI-660 (Calonge-La Bisbal d'Empordà)
- GIV-6542 (Palafrugell-Tamariu)
- GIV-6703 (Girona-Madremanya)
- GI-614 (Roses-Cadaquès)
- GI-613 (Perafita-Port de la Selva)
- Port de la Selva-Sant Pere de Rodes
- GI-624, GIV-6302, GIV-6303 (Ventalló-Sant Pere Pescador)
- GI-633, GI-634 (Cervià de Ter-Verges)
- GI-602 (Garriguella-Capmany)
- GIP-5105 (Avinyonet de Puigventós-Llers)
- GIP-5101 (Avinyonet de Puigventós-Vilarig)
- GI-513 (Banyoles-Oriols)
- GIV-5132 (Banyoles-Galliners)
- GI-524 (Banyoles-Santa Pau-Olot)
- C-153 (Sant Esteve d'en Bas-Coll de Condreu)
- N-260 (Olot-Vallfogona de Ripollès-Ripoll)
- GIV-5223 (Camprodon-Beget)
- C-38 (Camprodon-Coll d'Ares)
- GIV-5264 (Camprodon-Setcases)
- GI-673, GI-674 (Caldes de Malavella-Llagostera)
- C-26 (Ripoll-Palmerola)
- GI-401 (Campdevànol-Gombrèn)
- GIV-5217 (Ribes de Freser-Queralbs).



Figura 7.44: Carretera històrica de Port de la Selva a Sant Pere de Rodes.

Trames viàries capil-lars d'arrel històrica de major densitat

Alguns espais també presenten una major densitat de trames viàries d'arrel històrica de traça menuda però molt capil-lar, que relliga petits nuclis de població, amb una integració harmònica amb el paisatge de l'entorn. Bàsicament són àrees de plana agrícola on la morfologia del terreny permet la distribució reticular dels camins d'accés als masos i als conreus. Aquestes àrees són:

- Vall d'en Bas
- Plana de la Selva
- Empordanet
- Plana de l'Empordà

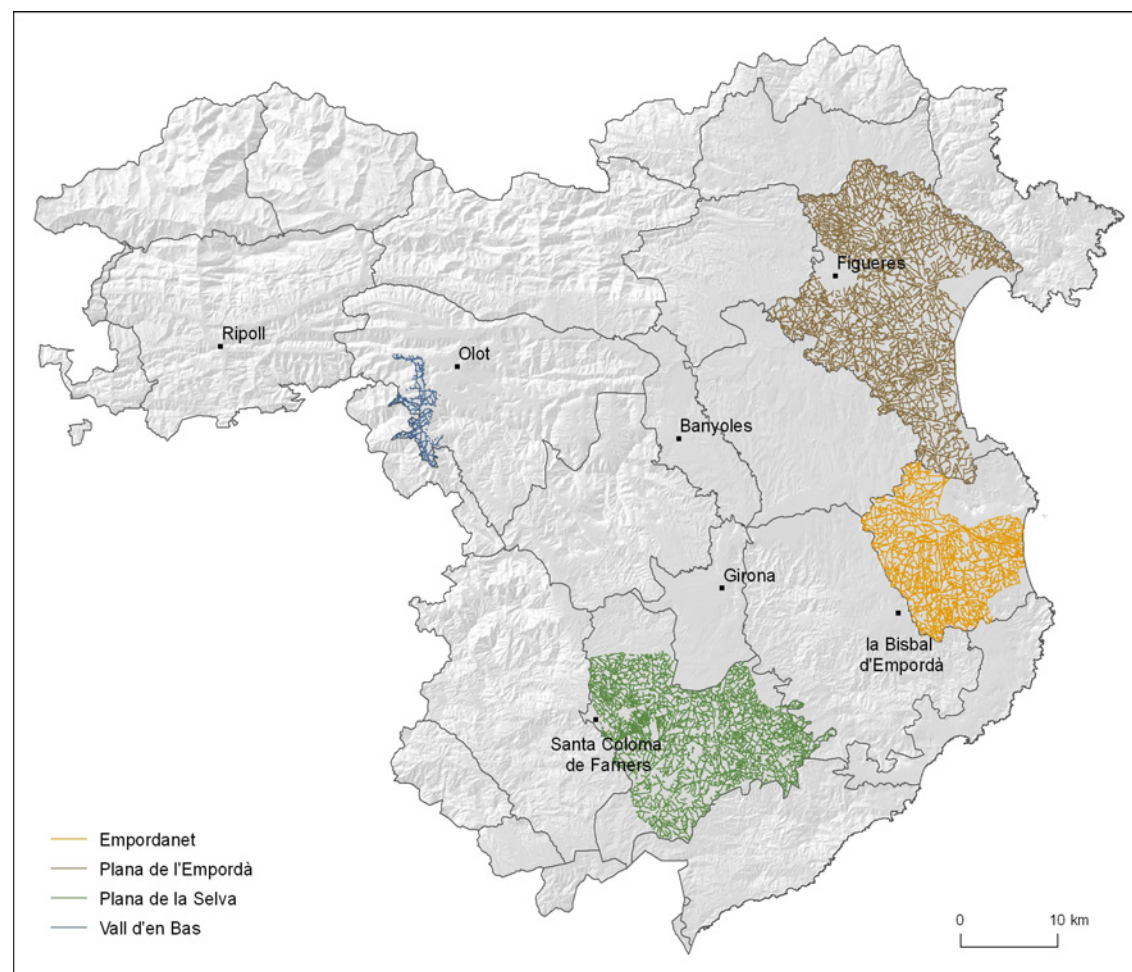


Figura 7.45: Mapa de distribució de les trames viàries capil-lars d'arrel històrica de major densitat.

7.4 Valors simbòlics i identitaris

Els valors simbòlics i identitaris corresponen amb la identificació que un determinat col·lectiu sent amb un paisatge, i fan referència a elements del paisatge o paisatges en el seu conjunt amb una gran càrrega simbòlica o identitària per a les poblacions locals, o en general, per la catalana, amb els que s'hi estableixen relacions de pertinença o expressions d'identificació. Són elements i paisatges instal·lats en l'imaginari col·lectiu, procedents bàsicament de les formacions naturals i les expressions històriques i culturals. Sovint aquests valors paisatgístics són els que han promogut mites, faules i llegendes; i alhora, són els que poden trobar-se plasmats en les obres literàries, pictòriques, etc. dels autors i artistes vinculats al mateix territori que els inspira.

Aquests valors simbòlics i identitaris, molts de caràcter local, resulten verdaderament difícils de catalogar, ja que es basen, en gran mesura, en sentiments difícilment objectivables. És en aquest cas on el treball de camp i la participació ciutadana també resulten necessàries per l'elaboració d'una composició prou representativa d'aquests valors, pel conjunt de les Comarques Gironines.

Valors simbòlics d'origen natural

El primer gran grup d'elements i paisatges amb una càrrega simbòlica rellevant són els que es poden vincular a les estructures naturals del territori. En molts casos aquest vincle identitari també es fonamenta en la pròpia estètica i monumentalitat d'alguns elements paisatgístics. Així, les formacions geològiques i els elements lligats a l'aigua són, en general, els que guarden major simbolisme i relacions d'identitat amb la població de les Comarques Gironines.

En aquest sentit destaquen **els fons escènics emblemàtics**, per la seva persistència visual i el seu perfil fàcilment identificable per la població; els exemples més destacables a les Comarques Gironines són el cap de Creus, l'Albera, les Salines, el Canigó, el Montgrí, les Gavarres, el Montseny, les Guillerries, el Far, el Mont, el Bassegoda, Sant Marc, el Comanegra, Rocacorba, el Costabona, el Bastiments, el Gra de Fajol i el puig de la Fontlletera, el Puigmal, la serra dels Llancers, el Puigsacalm, Santa Magdalena, els Plans de Falgars, la serra Cavallera amb el Taga, l'Ardenya i Cadiretes, i el Montnegre.

Igualment, **les estructures geomorfològiques**, creen singularitats i elements puntuals que aporten especificitat als paisatges i esdevenen símbols identitaris propis per a la població pròxima, fins i tot algun cas pot arribar a transcendir l'àmbit local i manifestar-se a nivell de tot Catalunya. En són diferents exemples d'aquests valors simbòlics i identitaris les cingleres com les de Ribelles, de Castellfollit de la Roca, els cingles al voltant del pantà de Boadella (serrat de Centinella, penya-segats de la Muga, muntanya de Santa Magdalena), el Puigsacalm, els de Sant Roc, de Montgrony o



Figura 7.46: El massís del Puigsacalm és tant un fons escènic emblemàtic com una estructura geomorfològica rellevant.

els cingles de Gitzarriu; la vall de Núria, que seria un exemple de la transcendència que pot assolir un espai geomorfològic; les singularitats de les formacions granítiques de l'Ardenya com els doms de Solius, Pedralta i els Carcaixells d'en Dalmau; muntanyes com el Montgrí, i els cims de les Agudes, el Bassegoda i Sant Marc; o les illes Medes i les illes Formigues.

Un element a cavall del fet geològic i el cultural són **les mines**, especialment les instal·lacions més antigues com les mines de galena d'Osor o les de carbó d'Ogassa, on l'extracció de recursos del subsòl va arribar a consolidar el poblament a la zona i per tant se n'extreu un vincle identitari important.

D'altra banda, hi ha els elements i zones amb especial **simbolisme lligat a l'aigua**, ja que aquest element sempre ha representat un pol d'atracció estètica i ha permès la gènesi d'espais locals molt diferenciats dels entorns circumdants i en alguns casos de gran monumentalitat, a partir dels quals s'han desenvolupats uns valors simbòlics i identitaris molt significatius. En el mapa 8. Valors simbòlics s'hi poden trobar diverses categories afins a aquest perfil de valor, on destaquen els elements i exemples de cales i platges com cala Joncols, la platja de Sant Martí d'Empúries, cala Montgó, la platja de Castell o cala Morisca; monumentals làmines d'aigua com els diversos pantans (principalment Susqueda i Boadella) i l'estany de Banyoles; salts d'aigua com el salt de la Núvia o el salt de les Escaules; i altres elements singulars de gran valor com poden ser les zones humides, on destaquen els estanys de la Jonquera, les basses i estanys dels Aiguamolls de l'Alt i Baix Empordà, les basses d'en Broc i aiguamoixos de la Deu Vella, la resclosa de Serinyà i l'illa del Fluvià, l'illa de Caramany, el



Figura 7.47: Pesquera de l'estany de Banyoles.

clot d'Espolla, el rec del Molí i el riu Daró, els estanys de Sils, la desembocadura de la Tordera, la llacuna de la platja de Castell, la bassa del Dofí o Ulldeter.

Valors simbòlics d'origen històric o cultural

El segon gran grup d'elements i paisatges que atresoren valors simbòlics i identitaris són els de caràcter històric i cultural. La història i l'evolució cultural de la societat gironina està vinculada a molts elements i espais, de diversa tipologia i magnitud, carregats d'aquest tipus de valor, i es veuen reflexades en els paisatges que s'han construït i sobreposat al llarg del temps.

De la mateixa manera que els valors simbòlics i identitaris anteriors, els exemples i tipologies exposades a continuació també es caracteritzen per combinar una gran varietat de valors intrínsecs, com poden ser valors estètics, socials, productius, o evidentment històrics.

Entre les principals tipologies de valors simbòlics d'origen històric o cultural establertes, es troben els **nuclis urbans**, que combinen la presència d'unes trames urbanes característiques i unes tipologies edificatòries tradicionals i pròpies de cada àrea. S'han diferenciat dos grups destacats: els pobles de muntanya, on s'han seleccionat Toses, Dòrria, Queralbs, Setcases, Molló i Maçanet de Cabrenys, entre d'altres; i els pobles costaners, amb exemples com Portbou, Cadaqués, L'Escala, Palamós, Sant Feliu de Guíxols i Tossa de Mar. Igualment, tots els pobles definits a l'apartat 7.2.3.

Singularitats estètiques, també s'han considerat posseïdors d'un valor simbòlic pel paisatge de nuclis encimbellats que configuren, o per la seva fesomia singular dins el conjunt de les Comarques Gironines.

Una altra tipologia de valors simbòlics d'origen històric o cultural són determinades **esglésies o ermites**, molt vinculades a la història i la vida social de les localitats on s'ubiquen. Es poden citar els exemples del conjunt de la Catedral i l'església de Sant Fèlix a Girona, el monestir de Sant Joan de les Abadesses, els santuaris de la Mare de Déu de les Salines, o de la Mare de Déu del Mont i ermites com ara Sant Cristòfol del Bosc a Llambilles o Santa Coloma de Fitor.

Per les mateixes raons destaquen altres elements carregat de simbolisme i representativitat social i cultural. Per exemple **els castells** com el castell del Montgrí, la muralla de Girona, el castell de Farners o la fortalesa d'Hostalric, entre d'altres.

Igualment, les **restes arqueològiques** neolítiques, ibèriques, gregues i romanes; **els fars** distribuïts al llarg de la costa i amb una càrrega simbòlica importantíssima per tots els municipis d'arrel marítima; o **els ponts**, alguns tants destacats com el pont romànic de Besalú, el de Camprodon, el de Sant Joan de les Abadesses, el pont de Pedra Girona i el de Castelló d'Empúries, entre d'altres.



Figura 7.48: El far del Cap de Creus.

Uns altres espais de gran valor simbòlic són **els passos fronterers** lligats a l'exili provocat per la Guerra Civil, i que avui en dia es reivindiquen com uns paisatges de la memòria que han de fer-se extensius al conjunt de la població. Es tracta de llocs com el coll dels Belitres, el coll de Banyuls, el coll del Pertús, el coll de la Manrella, el coll d'Ares o la Portella de Mentet, per exemple.

Relacionats amb aspectes més productius de la història gironina, també són rellevants els elements i les àrees on s'ubiquen **els canals de reg, les colònies industrials, els paravents de xiprers i les parets de pedra seca**. Tots ells són elements dipositaris de valors simbòlics i identitaris que donen caràcter propi al paisatge del seu entorn i esdevenen una especificitat territorial i paisatgística molt valorada pels seus habitants.

També destaca a aquest mateix nivell els valors identitaris que transmeten **els passejos arbrats i els accessos arbrats als nuclis urbans**. Com ja s'ha definit a l'apartat 7.3. sobre valors històrics, aquests elements específics del paisatge també aporten caràcter i singularitat a les poblacions on es troben. Cal afegir a la llista de valors simbòlics el respecte que desperten **els arbres monumentals** en la població, per la seva magnitud colossal i l'arrelament a un mateix paratge al llarg de incomptables anys.

Finalment, cal remarcar aquells **espais** que han estat objecte d'intervencions artístiques sobre el paisatge i per tant prenen una nova dimensió cultural. En són exemples el Parc de Pedra Tosca de Les Preses, el memorial Walter Benjamin de Portbou, el volcà Croscat i el bosc de Can Ginebreda entre d'altres; juntament amb rutes d'interès cultural o literari com la ruta dels Soldats de Salamina o el Passeig dels Guíxols i camins de ronda de la Costa Brava, com el de S'Agaró. Així mateix **les festes emblemàtiques** com els aplecs, de gran significat social com pot ser el cas específic de la processó del Pelegrí de Tossa de Mar, tot i estar relacionades evidentment amb uns indrets i uns paisatges determinats, van més enllà de l'espai estàtic i esdevenen una experiència dinàmica amb l'entorn que les emmarca.



Figura 7.49: El Parc de Pedra Tosca a les Preses fou objecte d'una intervenció paisatgística.

7.5 Valors socials

Els valors socials del paisatge són aquells que es relacionen amb la utilització que un individu o un col·lectiu fa del paisatge. Es vinculen als espais de socialització i a les activitats principalment d'oci que la població desenvolupa cercant espais valorats paisatgísticament, ja siguin paisatges de proximitat com passejos arbrats, o paisatges de magnitud considerable i fons escènics rellevants com platges i miradors paisatgístics. En el mapa 9. Valors socials es troben representats els principals espais i escenaris paisatgístics on es desenvolupen aquestes activitats, molts dels quals també es destaquen pels seus valors naturals i simbòlics.

Una de les activitats tradicionalment lligades al gaudi del paisatge és l'excursionisme, d'aquí que el catàleg de paisatge reculli un conjunt d'**itineraris i miradors rellevants**, motoritzats o a peu, que s'ha considerat que travessen els paisatges més representatius de les Comarques Gironines, definits segons els criteris descrits al capítol 8. A les fitxes de les unitats de paisatge (veure el volum II del present Catàleg) s'hi incorporen les rutes i itineraris d'abast més local però igualment interessants per a una descoberta paisatgística del territori. Al mapa 9. Valors socials, es destaquen aquells que transiten transversalment per més d'una unitat paisatgística i permeten copsar la gran varietat de paisatges que ofereixen les Comarques Gironines. En aquest sentit destacarien, per exemple, els itineraris motoritzats de l'AP-7, la N-II, l'itinerari de Girona a Ulldeter per Banyoles, Besalú i Olot o l'itinerari que ressegueix la Costa Brava per la costa des de Blanes fins a Portbou; i dels itineraris no motoritzats el GR-1, el GR-11, la Ruta de Ter entre Ulldeter i la Gola del Ter, o la Via verda Olot-Girona-Sant Feliu de Guíxols, entre d'altres. Per les mateixes raons es poden destacar miradors com el far del Cap de Creus, la Mare de Déu del Mont, Tregurà de Dalt, la Mare de Déu dels Àngels o Sant Elm.

En relació amb la pràctica de l'excursionisme també s'han de prendre en consideració els **refugis de muntanya**, tant guardats com el d'Ulldeter, com d'aptes només per fer-hi bivac com seria el cas dels refugis de les Salines o el de Requesens. Així com els **berenadors o àrees d'esbarjo**, indrets de descans i recuperació de forces que es troben moltes vegades en els itineraris no motoritzats i que són adients per al repòs, la contemplació i gaudi del paisatge.

Un pol de concentració d'aquests valors socials a les Comarques Gironines és, sense cap mena de dubte, la Costa Brava, que ofereix un ampli ventall de llocs on l'elevat nombre de visitants a més de gaudir del paisatge, poden desenvolupar activitats d'oci i esbarjo. Són rellevants diversos usos que es desenvolupen en aquestes **zones d'activitats al mar**, però per la seva popularitat i freqüentació en destaquen els ports esportius escampats al llarg de la costa (Portbou, Colera, Port de la Selva, Roses, l'Escala, l'Estartit, Llafranc, Port Marina de Palamós, Sant Feliu de Guíxols, Canyelles i Blanes), així com els indrets per a la pràctica del submarinisme, localitzats a l'Estartit-illes Medes, al cap de



Figura 7.50: Àrea d'esbarjo al santuari de Núria.

Begur, a Platja d'Aro i a Tossa de Mar, principalment; igualment la pràctica del windsurf, que es desenvolupa exclusivament a les platges del golf de Roses. I evidentment les platges i cales de la Costa Brava, intensivament freqüentades i reconegudes des de fa molt de temps.

Els paisatges gironins també afavoreixen que aquesta sigui una àrea on les **activitats aèries**, com els viatges en globus, en indrets com el Parc natural de la zona volcànica de la Garrotxa, o la pràctica del pilotatge d'avionetes i els salts en paracaigudes a les planes de l'Alt Empordà i l'Empordanet, siguin cada vegada més populars.

Així mateix, els Pirineus gironins i l'Alta Garrotxa són una **zona de pràctica d'esports d'aventura** aprofitant les condicions naturals òptimes que presenten alguns sectors pel que fa a la disponibilitat de parets de roca aptes per a l'escalada, o l'existència de cursos d'aigua encaixats en el relleu que permeten la pràctica del barranquisme. Igualment, **les estacions d'esquí** d'Ulldeter i Núria són un reclam important de la Vall de Camprodon i de les Valls del Freser, freqüentades anualment per un gran nombre de visitants convocats per la possibilitat de practicar l'esquí alpí i de muntanya.

Canviant a un tipus d'activitats més reposades i a l'abast de tothom, les Comarques Gironines també concentren els seus valors socials en els **espais d'interès natural** que s'hi localitzen. Aquests espais tenen la capacitat d'atreure anualment un gran nombre de visitants que volen gaudir dels

valors naturals i estètics que atresoren. Destaquen principalment les figures i espais més emblemàtics com els parcs naturals dels Aiguamolls de l'Empordà, el cap de Creus, la zona volcànica de la Garrotxa i el massís del Montseny, que també és reserva de la biosfera; també els paratges naturals d'interès nacional (PNIN) de l'Albera i el de Pinya de Rosa, o la reserva marina de les Illes Medes; però també altre espais, com els espais PEIN (Pla d'Espais d'Interès Natural) del Montgrí, de l'estany de Banyoles, de l'Alta Garrotxa, dels estanys de Sils o el volcà de la Crosa, entre d'altres. Finalment, cal esmentar a nivell d'espais naturals la figura de la xarxa Natura 2000 on s'inclouen molts dels cursos fluvials de les Comarques Gironines.

En aquests espais naturals les activitats que prenen protagonisme són les passejades i la contemplació i gaudi del paisatge, així com en **els parcs i jardins significatius** de les Comarques Gironines, que tenen un gran predicament entre les persones del lloc, a vegades tractant-se de jardins privats però oberts al públic com els jardins de Santa Clotilde a Lloret de Mar, o en altres casos, espais públics utilitzats per a activitats d'oci i esbarjo a l'aire lliure, al temps que constitueixen espais de socialització per les poblacions que els hostatgen. Destaquen els següents: el Parc de la Ciutadella de Roses, els jardins del castell de Peralada, el passeig de l'estany de Banyoles, el Parc Nou d'Olot, el Parc de la Devesa de Girona, el passeig Maristany de Camprodon i el jardí botànic Mar i Murtra de Blanes, entre molts d'altres. En la mateixa dinàmica es troben **els passejos arbrats i els accessos arbrats dels nuclis urbans** freqüentats per la població de les ciutats i pobles com Figueres, Castelló d'Empúries, la Bisbal d'Empordà, Sant Feliu de Guíxols, Girona, Banyoles i Olot, per només citar-ne alguns.



Figura 7.51: Passeig al voltant de l'estany de Banyoles.

Un altre valor social, rellevant especialment a les ciutats, són les **hortes**. Es tracta d'estructures parcel·làries de conreus hortícoles associades normalment a l'àmbit periurbà, tot i que també n'hi ha d'urbanes, que contribueixen a la formació d'una imatge de qualitat adaptada a la identitat local i poden aportar beneficis socials de diversa índole. En els últims anys s'han promogut nombroses experiències pilot d'ordenació d'hortes existents i s'han realitzat projectes de creació de nous horts amb funcions lúdiques i socials. El cas més emblemàtic a les Comarques Gironines són les hortes de Salt i Santa Eugènia (Girona). Com s'ha comentat anteriorment, les hortes també tenen un valor estètic àmpliament reconegut que aporta caràcter i singularitat als espais i poblacions on s'ubiquen. Les principals hortes de les Comarques Gironines estan cartografiades al mapa 6.1 Valors estètics: Elements configuradors, així com al mapa 9. Valors socials per la seva rellevància i les oportunitats que generen les hortes, pel què fa la vinculació dels habitants d'una població amb el seu territori. Destaquen les hortes de Salt, Girona, Besanó, Anglès, Amer, les Planes d'Hostoles, Olot, Castellfollit de la Roca, Ripoll, Sant Jaume de Llierca, Llançà, Besalú, Vilabertran, Figueres, Cabanes, Peralada, Castelló d'Empúries, Ullà, Torroella de Montgrí, Bisbal d'Empordà, Sant Feliu de Guíxols, Llagostera i Santa Coloma de Farners.

En els darrers anys s'ha generalitzat l'ús de la **zona termal** bàsicament ubicada a la plana de la Selva, on hi ha surgències d'aigües termals a causa del sistema de falles que afecten el sòcol paleozoic. Aquest fet ha permès l'establiment de balnearis que aprofiten les propietats tonificants i



Figura 7.52: Hortes de Salt i Santa Eugènia.

medicinals de les aigües termals, concentrats a les poblacions de Caldes de Malavella i Santa Coloma de Farners.

El territori gironí també compta amb **zones de pesca continental**, a més a més de la marítima, amb indrets on es pesca amb canya, com a les vores de l'estany de Banyoles i el pantà de Boadella, o també en alguns trams de molts cursos fluvials com el tram del riu Fluvià entre Sant Jaume de Llierca i Serinyà, o la capçalera de la riera d'Arbúcies, entre molts d'altres.

També són molt rellevants a nivell social i tradicional **les fires i mercats** de productes agrícoles i ramaders produïts en un entorn local o comarcal, ja que són esdeveniments que apleguen una gran quantitat de persones i que estan en relació amb els valors productius i identitaris del paisatge. En el mapa s'han representat les fires i mercats de Santa Pau, Banyoles, Figueres, Olot, Tossa de Mar, entre molts d'altres.

Molt relacionat amb el valor anterior, s'han de destacar les **ermites on s'hi celebren aplecs** per ser un centre de trobada anual de la població en motiu d'una commemoració religiosa o la festivitat d'algun Sant patró local. Les ermites on s'hi celebren aplecs són nombroses, per només citar-ne algunes esmentarem les de Sant Grau de l'Ardenya, la de la Mare de Déu de Farners i la de Santa Maria de Ripoll.

Per últim, destacar els **equipament d'educació ambiental** per la tasca social que s'hi desenvolupa en pro de la conservació i la difusió d'uns valors i un patrimoni natural i paisatgístic. S'han tingut en consideració aquelles instal·lacions que estan relacionades amb la gestió de diferents elements del medi ambient però que també efectuen activitats d'educació ambiental, per exemple, el Centre de recuperació de tortugues de l'Albera a Garriguella o el Centre d'interpretació del Parc Natural dels Aiguamolls de l'Empordà, entre d'altres.

7.6 Valors productius

Els valors productius estan relacionats amb la capacitat d'un paisatge per proporcionar beneficis econòmics, convertint els seus elements en recursos. Les Comarques Gironines disposen d'un conjunt de paisatges que presenten uns valors productius de primer ordre. Destaquen, per sobre la resta, els paisatges litorals, especialment els relacionats amb les platges. Són paisatges amb una alta capacitat d'atracció, tot i que, sovint, la mateixa activitat turística transforma i degrada els seus propis valors. A més, també hi ha paisatges agrícoles i agroforestals amb una gran capacitat de produir valor econòmic pels seus productes, que poden guanyar valor afegit si es manté una sinèrgia positiva entre qualitat del producte i qualitat de paisatge.

Aquesta sinèrgia productiva i paisatgística es combina de forma excel·lent en les **zones d'elevat valor productiu** que es troben a les Comarques Gironines, i que destaquen per la capacitat productiva d'uns territoris explotats des de molts segles enrere i han mantingut uns paisatges equilibrats entre els usos agraris i la pressió urbanística dels temps recents. Aquestes zones es fan mereixedores d'aplicar-hi programes i estratègies per consolidar i evitar la degradació dels usos agraris i els paisatges que conformen. Destaquen tres espais:

- L'Espai d'interès agrari del Baix Empordà, format per quatre zones diferenciades (el corredor d'Albons, plana al·luvial Ter, la zona al·luvial del riu Daró i els entorns al nord del PEIN de les Gavarres) caracteritzades per conreus com la userda, la melca, els cereals d'hivern, el blat de moro i petits espais d'horta; a més d'una densa xarxa de canals de reg.



Figura 7.53: Espai d'interès agrari del Baix Empordà.

- L'Espai d'interès agrari de l'Alt Empordà localitzat al reralitoral altempordanès i caracteritzat per ser d'alta productivitat agrícola, on predominen conreus intensius de blat de moro, fruita dolça, gira-sol o blat, entre d'altres.

- L'Espai d'interès agrari de la Vall d'en Bas, d'elevada productivitat on predominen conreus de blat de moro i farratges amb parcel·les de mides semblants i amb una xarxa reticular de camins que l'estructuren.

Aquestes tres zones s'han definit prenent com a referència els espais d'interès agrari definits en el Catàleg d'espais d'interès natural i paisatgístic de les Comarques Gironines elaborat i editat per la Diputació de Girona l'any 2009.

Les Comarques Gironines també presenten diversos **distintius d'origen i qualitat agroalimentària**, els quals van associats a determinats paisatges característics. Hi ha productes que presenten segells de qualitat reconeguts institucionalment i socialment per la seva qualitat i tradició. Entre els productes més representatius destaquen la Denominació d'origen (DO) Empordà, que en els darrers anys ha aconseguit un elevat valor productiu i porta associat el paisatge de la vinya de l'Empordà, principalment a les àrees de Peralada, els Aspres, el cap de Creus i Calonge. Així mateix, la Denominació d'origen protegida (DOP) Oli de l'Empordà abasta tres àrees on predomina el conreu de l'olivera: el sector de Llagostera, els Terraprimers occidentals (Bàscara, Vilademuls, etc.) i un sector dels Aspres articulat al voltant dels pobles d'Espolla, Garriguella, Vilajuïga, etc. D'altra banda existeixen dues Indicacions geogràfiques protegides (IGP), la de la Poma de Girona que inclou tots els camps de pomeres de l'Alt Empordà i dels municipis litorals del Baix Empordà, que pertanyen a explotacions que s'han acollit als estàndards de qualitat que determina el consell regulador de la denominació; i la IGP Vedella dels Pirineus Catalans, que comprèn la producció de les granges que hi estan acollides i que estan situades a les comarques del Ripollès, la Garrotxa i l'Alt Empordà, pel què respecta a l'àmbit gironí.

També cal destacar la recentment creada Marca de garantia 'Producte del Ripollès', que inclou diversos productes agroalimentaris d'aquesta comarca. Per altra banda, hi ha altres productes que per la seva trajectòria i reconeixement gastronòmic són àmpliament coneguts i valorats per la població gironina, com també per la catalana en general, i que s'associen a determinats paisatges. Destaquen els fesols de Santa Pau, la gamba de Palamós, l'anxova de l'Escala, o l'arròs de Pals. Els arrossars, a més, aporten a les localitats on es troben (Pals, Fortià, Sant Pere Pescador, Bellcaire d'Empordà i el conjunt d'arrossars de les planes de l'Alt i el Baix Empordà) un contrast paisatgístic important respecte els altres usos circumdants, ja que el seu cicle vegetatiu provoca grans canvis estacionals en el paisatge.



Figura 7.54: Camp de presseguers amb el castell del Montgrí de fons.

Lligats a l'agricultura de les Comarques Gironines també hi ha els **elements associats a la capacitat productiva del sòl**. Són elements vinculats a la producció agrària que destaquen per la seva capacitat de ser configuradors del paisatge i posseir un elevat valor estètic, històric i identitari. Aquests elements es troben cartografiats al mapa 10. Valors productius i ja s'han desenvolupat en apartats anteriors d'aquest capítol. Són els canals, recs i sèquies presents a municipis de la plana de l'Empordà, el Baix Ter, la plana de la Selva i l'estany de Banyoles, així com els murs de pedra seca que constitueixen per si mateixos un exemple clar de construccions tradicionals per l'agricultura, localitzats bàsicament al Cap de Creus, als Aspres, a la zona de Llers i Terrades, a la Garrotxa, a la zona de Torroella de Montgrí i l'Estartit, i al Ripollès, associats al pasturatge i als horts periurbans. Cal afegir a aquesta llista els paravents de xiprers, estructurals i característics del patrimoni rural dels paisatges agrícoles de les planes de l'Empordà. A la mateixa zona es troben les closes, caracteritzades per peces agràries tancades per fileres d'arbres i arbustos, dedicades al conreu o a la pastura del bestiar, com les Peces de la Rovina i Closa de la Vila, o les Closes del Ter Vell.

Cal ressaltar també la importància productiva de l'**espai forestal**, molt estès als relleus de muntanya de les Comarques Gironines. Dominen els paisatges dels boscos perennifolis propis d'un entorn

eminentment mediterrani, a les muntanyes i serres litorals i prelitorals; i els boscos caducifolis i subalpins, als relleus dels Pirineus i dels Prepirineus. Dins aquest àmbit s'han de tenir en compte altres valors, a part dels merament productius, com els socials que ofereixen els boscos en els períodes de recol·lecció d'alguns aliments (per exemple, castanyes, pinyes, cireres d'arboç, mores, plantes aromàtiques i medicinals i, sobretot, bolets). Ara bé, els valors productius recauen bàsicament en dues tipologies d'explotació silvícola: les plantacions de plataners i pollancrees ubicades principalment a la plana de la Selva i a la plana al·luvial del Ter, entre els Terraprimis i les Gavarres; i les explotacions ubicades en l'àrea de paisatge històric del suro, on l'aprofitament de les sureres continua produint matèria primera per a la indústria tapera, bàsicament a l'Ardenya, les Gavarres, les muntanyes de Begur, al Baix Montseny, a les Guilleries al voltant de Santa Coloma, i a l'àrea granítica de l'Alt Empordà entre Darnius i Requesens.

Deixant de banda la naturalesa agroalimentària dels valors productius precedents, també són rellevants **les petites centrals hidroelèctriques** productores d'energia que es troben en els cursos fluvials, del Ter, el Freser, el Fluvià i la Muga, principalment; i condicionen els paisatges de caràcter més local i immediat. Així com **els ports**, tant els pesquers i comercials, com els ports esportius.

Finalment, cal remarcar els valors productius del paisatge gironí associats al turisme, tant importants per l'economia gironina i especialment de la Costa Brava. Destaquen en aquest sentit **el turisme de sol i platja**, un dels sectors econòmics que més aporta al conjunt del PIB de les Comarques Gironines. Tots els municipis de la Costa Brava, sense excepció, mantenen alguna infraestructura hotelera i un conjunt de serveis complementaris destinats a aquesta activitat econòmica. Des d'un punt de vista productiu, també cal destacar els paisatges configurats pels **campes de golf**, com els de Pals, Peralada o Caldes de Malavella; i els camps de Pitch&Putt de Gualta, Castelló d'Empúries, Fornells de la Selva, Platja d'Aro o Lloret de Mar, entre d'altres; que també s'han desenvolupat per l'emergència d'aquest esport entre la població gironina.



Figura 7.55: Camp de golf al Baix Ter.



Figura 7.56: Platja de les Muscleres a Empúries.



Figura 7.57: Vista del port esportiu de Portbou.