

7.- VALORS EN EL PAISATGE

7.- VALORS EN EL PAISATGE

En aquest capítol s'analitzen i es descriuen els diversos valors paisatgístics del conjunt de l'Alt Pirineu i Aran. Són:

- **Valors naturals i ecològics**, referits als factors o elements que determinen la qualitat del medi natural.
- **Valors estètics**, relacionats amb la capacitat que té un paisatge per a transmetre un determinat sentiment de bellesa.
- **Valors històrics**, que corresponen als testimonis més rellevants que l'esser humà ha deixat en el paisatge al llarg de la història.
- **Valors d'ús social**, relacionats amb la utilització que un individu o un determinat col·lectiu fan d'un paisatge.
- **Valors simbòlics i identitaris**, corresponents a la identificació que un determinat col·lectiu sent vers un paisatge.
- **Valors productius**, relacionats amb la capacitat d'un paisatge per a proporcionar beneficis econòmics convertint els seus elements en recursos.

La recerca d'informació, el treball de camp i l'anàlisi cartogràfica han estat fonamentals per identificar el conjunt de valors en el paisatge de l'Alt Pirineu i Aran, però la identificació i la descripció dels valors en el paisatge del territori s'ha recolzat sobretot en els diversos processos de participació pública i social desenvolupats durant l'elaboració del Catàleg (veure capítol 2). La participació social ha permès copsar aquells valors que depenen de la percepció sensorial o emotiva i del sentiment de pertinença, impossibles de copsar a través de l'anàlisi de la cartografia de referència existent o des del treball de camp, com determinats valors més intangibles (ús social, estètics, simbòlics i identitaris, etc.).

El Catàleg de paisatge de l'Alt Pirineu i Aran defensa el manteniment dels diversos tipus de valors esmentats, i ho fa a una escala que és l'òptima per als instruments de planejament territorial i urbanístic, sense la pretensió de fer un recull exhaustiu i a una escala molt detallada, més propi d'altres instruments, com les cartes del paisatge. La identificació dels valors en el paisatge té interès, doncs, per a àmbits i administracions diverses, tant si és per a orientar el desenvolupament territorial i urbanístic (en el moment de definir i concretar criteris i accions), com per a dissenyar estratègies turístiques (cal recordar que el paisatge és un actiu de primer ordre), com per a integrar-los en iniciatives d'educació en el paisatge, entre moltes altres funcions.

La cartografia dels valors en el paisatge de l'Alt Pirineu i Aran correspon als mapes de la cartografia general següents: 5. Valors naturals reconeguts; 6.1. Valors estètics. Elements configuradors; 6.2 Valors estètics. Patrons; 6.3 Valors estètics. Singularitats; 6.4 Valors estètics. Percepció olfactiva; 7. Valors històrics; 8. Valors Socials; 9. Valors simbòlics; 10. Valors productius.

7.1.- Valors naturals i ecològics

El procés d'identificació dels valors naturals i ecològics comença determinant els «paisatges reconeguts», és a dir, aquells espais o elements establerts legalment com d'especial vàlua paisatgística. En aquest sentit, els principals paisatges «reconeguts» de l'Alt Pirineu i Aran, per la seva major incidència territorial, són els catalogats dins la **xarxa del Pla d'Espais d'Interès Natural (PEIN)**, establerta per la Generalitat de Catalunya l'any 1992.

També cal destacar altres tipus de reconeixement, com l'Inventari de **zones humides de Catalunya** o l'Inventari d'**espais d'interès geològic de Catalunya**, on es recullen tant espais de dimensions considerables com petites zones o fenòmens puntuals amb un valor natural i paisatgístic molt important, sovint alhora amb valors estètics, històrics i identitaris de gran rellevància.

Aproximadament el 50% del territori de l'Alt Pirineu gaudeix d'algun nivell de protecció legal de la natura, ja sigui integrat dins el PEIN (269.188 ha) o com a Patrimoni Geològic (21.785 ha), que n'assegura la preservació dels elements naturals i, en certa manera, del paisatge. En aquest sentit, la lògica proteccionista es fixa en aquells hàbitats oròfits que a Catalunya són més representatius. En l'àmbit d'aquest catàleg de l'Alt Pirineu i Aran, destaquen:

- Parc Nacional d'Aigüestortes i Estany de Sant Maurici.
- Parcs naturals del Cadí-Moixeró i l'Alt Pirineu i Aran.
- Pla d'Espais d'Interès Natural (PEIN) - Xarxa Natura 2000: Serra Mitjana; Estany de Basturs; Serra d'Aubenç; Serra de Turp; Serra de Montsec; Serra de Carreu; Serra del Verd; Serres d'Odén-Port del Comte; Collegats; Serra de Boumort; Serra de Prada-Castellàs; Estany de Montcortès; Riberes de l'Alt Segre; Costoja; Vall Alta de Serradell-Terreta-Serra de Sant Gervàs; Beneïdor; Tossals d'Isòvol i Olopte; Riberes de l'Alt Segre; la Faiada de Malpàs; Folià; Tossa Plana de Lles-Puigpedrós; Gelada; Capçalera de la Noguera Ribagorçana; Naut Aran; Estanh de Vielha; Era Artiga de Lin; Eth Portilhon; Marimanha; Arribèra deth Garona; Sant Joan de Toran; Montanhes de Les e Bossòst, i l'Alt Pirineu.

Entre els paisatges reconeguts també s'ha tingut en compte el Pla territorial parcial de l'Alt Pirineu i Aran, el qual a partir del concepte d'espais oberts defineix els espais que s'han de preservar pels seus valors naturals i paisatgístics. A més, la designació d'espais oberts vol garantir un nivell

seus valors naturals i paisatgístics. A més, la designació d'espais oberts vol garantir un nivell d'interconnexió territorial i de taca de sòl no urbanitzable, tant entre els espais naturals protegits com entre la resta d'espais oberts per mantenir la permeabilitat en la totalitat del conjunt del territori a fi d'assegurar-ne la connectivitat biològica.

Per la concentració de valors naturals, la rellevància de la figura de protecció i el reconeixement i estima social que tenen, tot seguit s'aprofundeix en l'explicació del Parc Nacional d'Aigüestortes i Estany de Sant Maurici, i en els parcs naturals Cadí-Moixeró i l'Alt Pirineu i Aran. També es fa èmfasi en espais de menor magnitud però de gran importància i significació com són les zones humides, els espais d'interès geològic, les principals àrees d'interès natural i connector, els boscos singulars i els arbres monumentals que es troben en aquests indrets del territori.

El Parc Nacional d'Aigüestortes i Estany de Sant Maurici

El Parc Nacional d'Aigüestortes i Estany de Sant Maurici gaudeix del major nivell de protecció en l'àmbit d'estudi, i es tracta de l'únic Parc Nacional de Catalunya.



Figura 7.1. La vall de Monestero és una de les més característiques del paisatge del Parc Nacional d'Aigüestortes i estany de Sant Maurici

Té una extensió de 13.899,96 ha com a tal, i una àrea perifèrica de 26.079,24 ha. Segurament, entre els motius que van originar-ne la creació, els valors ecològics no figuraven com els més importants, ja que va ser el general Franco qui el va crear per decret de 21 octubre de 1955 (BOE 25, 21-11-55), motivat per una decisió personal durant una visita a la zona amb motiu d'inaugurar diverses infraestructures hidroelèctriques.

No obstant això, les característiques especials d'aquest indret, allunyat de les principals valls i ports de muntanya, fan que sigui un clar exemple de valors específics de l'alta muntanya. L'empremta de les glaceres quaternàries damunt el relleu granític i pissarrós caracteritza una bona part d'aquest extens territori, amb una gran presència de valls en U, circs, estanys, valls penjades, etc. Els cims i les zones de crestes, juntament amb la presència de l'aigua i un centenar llarg d'estanys, fan que sigui una de les zones lacustres més gran dels Pirineus. I per aquesta raó, no es fa difícil localitzar-hi espècies animals i vegetals adaptades als hàbitats aquàtics i d'alta muntanya. El Parc Nacional es troba situat entre les comarques de l'Alta Ribagorça (municipis de la Vall de Boí i Vilaller), el Pallars Sobirà (Espot, Alt Àneu, Esterrí d'Àneu, la Guingueta d'Àneu i Sort), el Pallars Jussà (la Torre de Cabdella) i la Val d'Aran (Naut Aran i Vielha e Mijaran). A més, s'ha de tenir en compte que en un dels sectors d'entrada del Parc Nacional hi ha la vall de Boí, que conté un dels conjunts monumentals de romànic més importants d'Europa i que forma part dels paisatges «reconeguts» perquè va ser declarat Patrimoni de la Humanitat per la UNESCO l'any 2000.

Una extensa zona entre els cims dels Encantats i el Pic d'Amitges té també el reconeixement de Patrimoni Geològic, igual que tot el fons de la vall de Sant Nicolau des de l'estany Llong; però també destaca la corda de cims units per esmolades arestes com la dels Besiberris, la serra de Tumeneia des de la Punta Harlé fins al Tuc de Monges, els contraforts del Pic i les Agulles de Travessani, els circs que tanquen la Punta Alta i la Pala Alta de Serradé, l'aresta del circ de Colomers amb el Gran Tuc, els contraforts dels pics d'Amitges i Bassiero i les arestes que duen al pic de Subenuix i al de Mainera. També hi ha cims que, mostrant-se més isolats, tenen un gran interès geològic o destaquen com a *horns* (o agulles glacials), com els Encantats, el Montardo i el Pic de Peguera.

No es pot oblidar en la llista d'elements abiòtics de gran valor els estanys i la xarxa fluvial que els uneix i que se'n deriva. Com a exemple dels primers hi ha els de fons de vall com l'estany Llong o els situats en els circs o darrere llindars rocosos com l'estany de Monges i l'estany Negre; com a exemple dels segons hi ha l'estany de Sant Maurici i l'estany Tòrt de Rius, entre molts altres. I si se n'haguessin de significar alguns pels valors naturals, se n'haurien de destacar aquells que no estan ni represats ni interconnectats. Però hi ha infinitat de petites basses o estanys que s'han reblit de sediments i formen uns ecosistemes de gran valor natural. La vegetació de les mulleres és molt rica en espècies endèmiques presents a les torberes, com les diferents orquídiades (*Dactylorhiza* sp.), que ofereixen floracions espectaculars, i les dròseres i pingüícules, que completen uns paisatges típics d'aquesta unitat i que arreu del Pirineu reben el nom d'aigüestortes, fent referència als cursos d'aigua que s'entrellacen al creuar-les.



Figura 7.2. La figura dels Encantats és un referent visual quasi omnipresent en qualsevol ruta per la capçalera del riu Escrita i símbol del Parc Nacional

Entre els ecosistemes més importants destaquen els boscos subalpins d'avet (*Abies alba*) i pi negre (*Pinus mugo subsp. Uncinata*), els prats alpins, els aiguamolls dels llacs d'alta muntanya i la vegetació d'ambients rocallosos. Els fons de les valls estan esquitxats per alguns caducifolis, entre els quals predominen el bedoll (*Betula pendula*), les moixeres (*Sorbus aucuparia*) i els trèmols (*Populus tremula*).

Els avets (*Abies alba*) es troben d'una manera gairebé exclusiva en exemplars aïllats o formant petits bosquets a les obagues fins als 1.900 metres aproximadament, entremesclant-se amb els pins negres (*Pinus mugo subsp. Uncinata*), que forma boscos no gaire densos amb un estrat arbustiu molt important de nerets (*Rhododendron ferrugineum*) i nabius (*Vaccinium myrtillus*). Bons exemples d'aquestes forests es troben al bosc de les Raspes de Llaüna fins al fons de la vall d'Escrita i també a les capçaleres de les valls d'Aiguamòg i de Valarties abans dels llindars rocallosos del Pletiu dera Montanheta i del Pontet de Rius, respectivament. Finalment, també cal destacar el valor paisatgístic d'aquests boscos a l'obaga i als planells d'Aigüestortes on, conjuntament amb l'aigua, formen un dels entorns més fotogràfics del parc. S'ha de ressaltar que el parc conté un gran nombre d'arbres

monumentals, d'entre els quals destaquen els reconeguts Avet de Cremada, Avet del Barranc de Morrano, els Grèvols de Llaveanes i el Pi de Peixerani, tots ells a la vall de Sant Nicolau. Especialment aquest últim té un gran interès paisatgístic, atès el seu emplaçament central al costat d'una morrena a prop de l'estany Llong, amb el magnífic fons escènic del tossal de la Montanyeta. També destaca per la seva solitud fent front als elements el Pi d'Amitges, un dels arbres monumentals a més altitud de Catalunya.

Els prats alpins, dominats per gramínies del gènere *Festuca*, constitueixen el límit superior del bosc cap als 2.300-2.400 metres aproximadament. En aquests prats, s'hi troben nombroses espècies de flora alpina, destacant entre d'altres, les gencianes (*Gentiana sp.*), el ranuncle dels Pirineus (*Ranunculus pyrenaicus*) i la molsa en flor (*Silene acaulis*). Alguns bons indrets per copsar aquesta riquesa són el Portarró d'Espot, la Serra de Sendrosa, el Tuc de Salana o multitud de comes com el Prat de Monestero, el Planell de Riumalo, la Pleta de Saboredó i tantes d'altres escampades per totes les valls altes.

Un valor natural important del paisatge del parc és la fauna que hi habita en més o menys abundància, alguna d'autòctona i altra d'introduïda, o fins i tot de reintroduïda. S'hi troben els erminis (*Mustela erminea*) i les marmotes (*Marmota marmota*), i ungulats cada cop més fàcils d'observar com els isards (*Rupicapra rupicapra*) i els cabriols (*Capreolus capreolus*). Als boscos més inaccessibles s'hi troben el gall fer (*Tetrao urogallus*), el mussol pirinenc (*Aegolius funereus*) i el picot negre (*Dryocopus martius*). Quan s'arriba als cims es pot gaudir de la companyia de les gralles de bec groc (*Pyrrhocorax graculus*), del pela-roques (*Tichodroma muraria*) i del pardal d'ala blanca (*Petronia petronia*). Aixecant la vista al cel no és rar albirar voltors (*Gyps fulvus*), àguiles daurades (*Aquila chrysaetos*) i algun trençalòs (*Gypaëtus barbatus*). Però una espècie que està estretament lligada a aquests paisatges rocosos, de pedrusques i roques esquerdades, és la sargantana pirinenca (*Lacerta bonnali*), que expressa com cap altra espècie animal l'adaptació al paisatge granític i extrem del Parc Nacional d'Aigüestortes i Estany de Sant Maurici.

El Parc Natural del Cadí-Moixeró

Aquest parc va ser creat per Decret 353/83, el dia 15 juliol (DOGC 357, del 24 d'agost de 1983). Té una extensió de 41.060 ha (39.310 ha de parc natural i 1.750 ha de paratge natural), de les quals en aquest catàleg n'hi ha 22.097 ha, una mica més de la meitat (53,8%). A l'Alt Urgell el parc limita amb els municipis d'Alàs i Cerc, Cava, Josa i Tuixén i la Vansa i Fórnols, i a la Cerdanya amb Alp, Bellver de Cerdanya, Das, Montellà i Martinet, Riu de Cerdanya i Urús. La resta del parc limita amb municipis del Berguedà. La singularitat de l'alta muntanya calcària a Catalunya es troba concentrada en aquest sector del Prepirineu i els valors ecològics associats al Cadí han estat reconeguts des d'antic. Durant el govern de la Segona República ja es va fer una proposta per a la protecció d'un espai en el qual s'acumulaven una gran quantitat de valors geològics, botànics i faunístics. Com a pas previ a la seva declaració aquest indret va ser declarat Reserva Nacional de Caça del Cadí, l'any 1966, que encara avui s'estén cap a les serres del Verd i de Port del Comte. Des de l'any 2003 aquest parc

figura en la regió alpina de la xarxa Natura 2000 perquè és l'espai protegit a Catalunya amb un nombre més gran d'hàbitats i espècies de flora i fauna d'interès europeu (30 en cada cas) d'acord amb la Directiva hàbitats de la Unió Europea.

Les serres del Cadí i el Moixeró formen una barrera muntanyosa, bàsicament calcària, d'uns 30 quilòmetres de llarg amb impressionants formes escarpades a la cara nord i un pendent més suau al sud i unes altituds que oscil·len entre els 800 i els 2.600 metres, aproximadament. Això ha fet que la vegetació i la fauna s'adaptessin a unes determinades condicions climàtiques i a una especificitat calcària que facilita l'escolament de l'aigua i impedeix les acumulacions lacustres, la qual cosa fa que els cursos d'aigua siguin escassos. Tot i aquest fet, al Parc hi ha una gran diversitat d'espècies amb més de 1.500 tàxons de plantes superiors, tant alpines com eurosiberianes i mediterrànies, amb grans clapes de bosc al nord, on destaquen el pi i l'abet, i una gran quantitat de fauna, amb espècies diferents d'aus i rèptils. Entre els mamífers destaca l'isard (*Rupicapra rupicapra*), amb una de les densitats més elevades del Pirineu, tot i els successius episodis vírics que han malmès la població. El cabirol (*Capreolus capreolus*) ha estat reintroduït amb èxit en els paisatges forestals. Els prats alpins i les masses forestals, juntament amb la caça, han configurat la base de l'economia local.



Figura 7.3. La imponent cara nord del Cadí, vista des del poble d'Arsèguel, és un dels referents visuals més emblemàtics del parc natural



Figura 7.4. L'agrest vessant nord de la serra del Cadí, servint de fons escènic de la bonica localitat d'Arsèguel, és un dels paisatges de muntanya més populars de l'alt Pirineu

El paisatge del Cadí ha guanyat en vitalitat en tant que es poden observar aquestes espècies al seu medi, ja sigui entre les cingles i les penyes o en els collets i plans al bell mig dels densos boscos subalpins. Aquests mateixos boscos contenen una fauna forestal de gran valor que posa de manifest l'adequada conservació paisatgística en relació amb els ecosistemes que l'acullen. El gall fer (*Tetrao urogallus*) i el picot negre (*Dryocopus martius*), emblema del parc natural, en són dos bons representants; en canvi, els ecotons associats als espais oberts en el domini montà i subalpí s'estan perdent a gran velocitat. Aquests paisatges eren els propis de la frontera entre l'activitat agrícola i la forestal, molt rics en biodiversitat, ja que posseeixen un ampli espectre de nínxols ecològics. La disminució d'espècies cinegètiques com les perdius (*Alectoris rufa*, *Perdix perdix*), els conills (*Oryctolagus cuniculus*) i les llebres (*Lepus europaeus*), entre d'altres, posen de manifest la transformació i pèrdua d'aquests paisatges, tot i que en els darrers anys s'estan fent alguns esforços per mantenir-los.

Però el Cadí destaca pels valors geològics encarnats en l'extensa i important cinglera estructural del vessant nord. Aquesta no és una paret uniforme i contínua al llarg de 15 quilòmetres, sinó que està

solcada d'innombrables canals. L'alternança de canals i esperons de roca és el tret més important d'aquest paisatge natural. Són dignes de mencionar les canals del Comabona; l'elevada densitat de corredors a la serra Cabrolera; el conjunt de la canal de l'Àguila, pic de Migdia, canal d'Estana, roca Verda, canal de Cristall, roca de l'Ordiguer i canal de l'Ordiguer; el Llitz i la canal de l'Orri Vell del Quer; el conjunt de la roca del Guix, canal del Guix, canal Baridana, els Cascalls, el Toll, roca Dreta, canal de l'Aigua, roca del Pont, canal de Migdia, roca Grossa, canal del Gòneg, roca del Viladre, roca del Gòneg, canal de l'Orri d'Ansovell i, ja als darrers espadats occidentals, les Tres Canaletes. En tot aquest món calcari la vegetació que s'aferra al rocam enriqueix aquest paisatge tan àrid. Els pins negres que desafien la verticalitat i la vegetació de les pedrusques amb endemismes com el julivert d'isard (*Xatardia scabra*) donen el contrapunt de verdor a un escenari blanc i rogenc.

Però el Cadí no és només calcari i els neretars (*Rhododendron ferrugineum*) trenquen la monotonia d'un sotabosc poc florit i apareixen quan la litologia canvia creant sòls àcids. Els boscos de pi negre amb neret es localitzen al vessant nord del Moixeró damunt de les pissarres paleozoiques, però també formen petites illes damunt de substrats silícics com els conglomerats amb quars camí de prat de Cadí i a l'Obaga Negra del Cadinell.

Al vessant sud el vol de les aus carronyaires trenca la monotonia dels cels amplis i lluminosos. Arran de terra els valors naturals de la vegetació s'associen a la florida dels argelaguers a la primavera (*Genista scorpius*) o dels prats supraforestals de formes arrodonides com els del serrat de la Portella. En aquest entorn eixut, també al vessant nord a ple estiu, les fonts juguen un paper molt important en proporcionar aigua per a la fauna però també com a nexes d'itineraris per conèixer el paisatge: font Terrers, font de la Roca, font Cerdana, font del Pradell, font Tordera, font de les Planes, font de Roca Dreta, font de l'Ós, font del Saltader, font del Roure del Gavatx, font del Campbac i moltes més que generen petits entorns de frescor.

El Parc Natural de l'Alt Pirineu i Aran

Es tracta del més jove dels parcs a Catalunya i va ser creat per Decret 194/2003, el dia 1 d'agost de l'any 2003 (DOGC núm. 3943 de 8/8/2003). Té una extensió de 69.850,38 ha. És el parc natural més extens de Catalunya. La seva part principal es troba al Pallars Sobirà, als municipis d'Alins, Alt Àneu, Esterri d'Àneu, Esterri de Cardós, Farrera, la Guingueta d'Àneu, Lladorre, Llavorsí, Rialp, Soriguera, Sort, Tírvia i Vall de Cardós, tot i que també limita amb l'Alt Urgell i inclou els municipis de Montferrer i Castellbò i les Valls de Valira. Aquest parc conté les alçades màximes del territori català i destaca pel seu valor natural elevat, però, a la vegada, pel seu patrimoni arqueològic i arquitectònic (amb diferents mostres de romànic i arquitectura rural), que posa de manifest la tradició de gestionar boscos i pastures de forma comunal, tret distintiu d'aquest extens territori.

La diversitat d'hàbitats s'estén des de les parts més baixes al voltant dels 700-800 metres amb una forta influència mediterrània (alzinars de carrasca dels solells rocosos) i ascendeix fins a les zones més altes dominades per prats naturals i àmplies zones de roca nua i vegetació rupícola adaptada. Enmig d'aquest gradient s'hi localitzen extensos boscos de pi roig i diferents tipus de prats (de dall o de pastura), que es transformen en boscos de pi negre i avetoses abans de les parts més elevades.



Figura 7.5. La vall de Bonabé, tot i l'actual manca de població permanent, presenta un paisatge ric i variat fruit de segles d'intervenció humana i d'aprofitaments forestals i ramaders



Figura 7.6. El mirador del cim de lo Cuco, a la Vall de Cardós, permet copsar els paisatges del parc natural de l'Alt Pirineu

Les 1.500 espècies de flora del parc configuren diferents hàbitats, uns 40 dels quals són d'interès comunitari en l'àmbit europeu (pinedes de pi negre, matollars d'alta muntanya, gepsos, carrascars...).

L'estatge alpí és un dels de més valor. Cims com el Monteixo, Medacorba, Pica Roja, Pica d'Estats, Sotllo, Baborte, Certascan, Mont-roig, Clavera, Bacivèr i Marimanha són la culminació de crestes abruptes que donen una gran recompensa visual a qui les ascendeix, a més de ser, en molts casos, espais d'interès geològic. Als seus peus es troben estanys com els d'Aixeus, Baiau, Areste, Fondo, Sotllo, Estats, Baborte, Romedo, Certascan, Guerossos, Blanc, del Port, Mariola, Gallina, de la Gola, Tres Estanys, Ventolau, Airoto, Garrabea, Rosari d'Àrreu, Naut de Bacivèr i Marimanha, tots ells de gran importància limnològica i fonamentals en els ecosistemes fluvials de les valls.

La reintroducció d'espècies i l'augment de poblacions han permès recuperar els paisatges vius de fauna. Al mateix temps, la disminució de la caça també ha permès que la fauna sigui menys fugissera i avui, amb precaució, és possible contemplar la sortida del bosc dels cabirols tot pasturant camps propers als pobles, o el pas dels senglars, cérvols, daines i altres grans mamífers creuant els grans ports pirinencs de Salau, Aulà i Tavascan.



Figura 7.7. L'estany del Port i el port de Tavascan són un dels llocs més emblemàtics del parc natural de l'Alt Pirineu

Tot i la gran representació de mamífers, és potser l'ós el que actualment té un ressò mediàtic més important per la gran càrrega simbòlica que té. En aquest parc, a més d'altres aus, hi destaca la població més gran de gall fer de tota la península Ibèrica, essent ric també en fauna aquàtica i espècies adaptades a la neu com la perdiu blanca. Al Parc també s'hi troba la sargantana pallaresa (*Iberolacerta aurelio*), un endemisme descobert a la dècada dels anys 1990 i que té la major part de la població mundial en aquest àmbit.

La naturalesa silícica i les nevades abundants fan del Parc un hàbitat propici per als neretars. Aquestes formacions vegetals són de gran valor en els paisatges naturals atès el component estètic associat. També acostumen a estar vinculats a boscos protectors d'allau. D'altres vessants menys apreciats per la riquesa florística del paisatge han vist incrementar el seu valor per l'aparició de comunitats que no estaven descrites, com el cas de la savina turífera (*Juniperus thurifera*) que ocupa algunes solanes pedregoses de la vall Ferrera.

Zones humides

Les zones humides de l'Alt Pirineu i Aran les conformen estanys i pantans principalment, però també algunes basses i aiguamolls. Totes aquestes àrees representen ecosistemes molt diversos, però alhora altament fràgils i particularment vulnerables. Són espais que, en general, tenen un gran interès ecològic, identitari i simbòlic, sovint relacionats amb la seva singularitat específica i el contrast amb el paisatge circumdant.

En aquest sentit, la bellesa natural i escènica de la majoria d'espais humits, amb el contrast entre aigua i vegetació com a tret definidor principal, complementa la importància dels seus ecosistemes i reforça el seu paper d'enclavaments perfectes per a dur-hi a terme activitats de foment dels valors naturals, tant pedagògiques com d'oci.



Figura 7.8. L'estany de Montcortès és una de les zones humides més sorprenents de l'Alt Pirineu i un regal pels sentits durant tot l'any



Figura 7.9. La mollera d'Escalarre, a la cua de l'embassament de la Torrassa, és un hàbitat ideal per a espècies animals i vegetals de zones humides

El Departament de Territori i Sostenibilitat de la Generalitat de Catalunya gestiona l'Inventari de les zones humides de Catalunya, organitzat per conques fluvials o espais afins, i que aquest Catàleg de paisatge ha recollit en el mapa de valors naturals i ecològics amb un total de 489,8 ha corresponents a zones humides (veure mapa 5. Valors naturals reconeguts de la cartografia general): pantà de Borén, cua del pantà de la Torrassa, pantà de Cardet, pantà de Llesp, cua del pantà d'Escales, bassa de Sanavastre, patamolls i verneda de Prullans, estany de Montcortès, cua de l'embassament d'Oliana, estanys de Basturs i cua del pantà de Terradets.

No cal oblidar tampoc els nombrosos cursos fluvials que travessen les valls pirinenques i que exerceixen una important funció connectora entre els diferents espais. A banda dels rius principals, la Noguera Pallaresa, la Noguera Ribagorçana, el Segre i la Garona, altres cursos tributaris d'aquests són espais humits d'alt valor ecològic. Molts d'aquests trams fluvials estan reconeguts com a Espais d'Interès Natural (PEIN). És el cas de les Riberes de l'Alt Segre, la capçalera de la Noguera Ribagorçana, l'Arribèra deth Garona o la vall de Sant Joan de Toran.

Espais d'interès geològic

El Departament de Territori i Sostenibilitat de la Generalitat de Catalunya ha promogut la confecció de l'Inventari d'espais d'interès geològic de Catalunya (IEIGC) amb l'objectiu de preservar el conjunt

de recursos naturals no renovables de valor científic, cultural o educatiu que permeten reconèixer, estudiar i interpretar l'evolució de la història de la Terra i els processos que l'han modelada. L'Inventari d'espais d'interès geològic de Catalunya és una selecció d'afloraments i llocs d'interès geològic que en conjunt testimonien l'evolució geològica del territori català, i que cal preservar com a patrimoni geològic.

Molts d'aquests espais i afloraments geològics també destaquen per la seva singularitat i valor estètic, i sovint esdevenen importants referents identitaris per a la població.



Figura 7.10. Els cims i les carenes granítiques que dominen el paisatge del Parc nacional d'Aigüestortes i Estany de Sant Maurici, com aquesta entre els cims del Peguera i de Saburó, són element d'alt valor geològic

Diversos elements de l'IEIGC es localitzen dins el territori de l'Alt Pirineu i Aran, en concret hi ha un total de 21.785 dins del domini pirinenc que són especialment rellevants, i han estat cartografiats al mapa 5. Valors naturals reconeguts de la cartografia general: llac i circ de Certascan; Romedo-Certascan; llacs i circ de Romedo; pista a Certascan i Romedo; roques amoltonades i estries glacials del Pla de l'Orri; sistema càrstic dels Uelhs deth Joèu-Còth deth Hòro; estanys de Naorte i Closell; vall glacial d'Hont Herèda; vall glacial de Molières; fractures recents del Pòrt de Vielha; complex morrènic de l'Espitau de Vielha; morrenes d'Hont Herèda; morrena de glacera rocallosa de Montanèro; salt de Molières; estançons de Molières; port Vell de Vall Ferrera; estanys de Baiau i port de Boet; el relleu glacial d'Amitges i els Encantats; estanys d'Escorbes (GR-11); agulles d'Amitges; ambients lacustres del Parc d'Aigüestortes; plecs de la vall de Cardós; estany Redó; estany Llong; els Encantats; planells d'Aigüestortes i d'Aiguadassí; l'allau d'arrossegalls de Senet; estany de Llebre; mines de

Cierco; sinclinal de Llavorsí a les valls de Cardós i Ferrera; secció de la vall de la Noguera de Vallferrera; secció de la vall de la Noguera de Cardós; flanc nord devonià del sinclinal de Llavorsí; dipòsits glacials de Sant Mamés a Vilaller; finestres tectòniques de Rialp; ignimbrites d'Erillcastell; esterregalls d'Olopte-All i mines de Sanavastre; esterregalls d'Olopte; esterregalls d'All; el Paleozoic del dom de l'Orri a Castellbó; carretera de Castellbó a Albet; les Guilleteres; mines de lignit de Sanavastre; carretera de Castellbó a Carmeniu; miocè del Camp d'en Mixela; Gerri de la Sal; conglomerats de l'Ordovicià superior a La Molina; congost de Collegats; serra del Cadí; cretaci inferior de Collegats i estructura del congost; discordança progressiva de l'Espluga de Cuberes; discordança del Cretaci superior i paleorelleu paleogen; Hortonedà-Roc de Santa-Barranc de l'Infern-Montsor; el Roc de Santa; la plataforma carbonatada de Sant Martí de Vilanoveta; l'Aubagueta; calcarenites d'Aramunt Vell; formació de Rudistes dels Casalots; castell de Sant Martí de Vilanoveta; pista de Collades; Sant Corneli; collades de Basturs; Estratotip de l'Ilerdià (Claret-coll de Montllobar); formació Castissent a Mas de Faro; icnites d'Abella de la Conca; esllavissada de Puigcercós; barranc de la Posa-Isona; carretera Isona-Bóixols Km 3-4; ermita de la Posa; anticlinal d'Oliana; congost de Mont-rebei-la Pertussa; serra del Montsec: Àger-Colobor-Sant Alís.

Aquestes formacions són els exemples més destacats del Pirineu axial d'espectaculars arestes granítics i valls glacials en U, amb morrenes i dipòsits que en testimonien l'origen, però també de la muntanya calcària de tons rogencs i formes capritxoses, amb alguns dels congostos més espectaculars de l'àmbit d'estudi.

Les grans masses forestals i els corredors biològics

Malgrat que la major part dels valors reconeguts ho són en tant que valors naturals i estan relacionats amb la protecció de la natura, s'ha cregut convenient completar els valors naturals i ecològics amb diferents boscos mantenidors de paisatge. Les grans masses forestals, el verd dels Pirineus, destaquen des d'un punt de vista paisatgístic quan les allaus i les grans avingudes d'aigua s'hi obren pas en forma de cicatrius lineals. Per això cal esmentar com a valors naturals i ecològics els boscos protectors d'allaus i els boscos minimitzadors de riuades, que lògicament es localitzen en enclavaments clau de les zones de capçalera de les principals conques fluvials de l'àmbit d'estudi. Tot i que no formen continuïtats homogènies sí que dibuixen un àmbit prou ampli que cal tenir en compte de forma preferent, atès el risc que suposaria qualsevol alteració en aquests indrets. La major part dels espais naturals protegits ja contemplen una bona representació dels principals hàbitats de l'Alt Pirineu, no obstant això, amb caràcter recordatori es parla aquí dels principals hàbitats de les zones de muntanya que han posat de manifest la importància i distribució desigual de diferents categories: espais d'aigua dolça, matollars de muntanya, pastures i prats naturals d'alta muntanya, prats de dall, boscos caducifolis atlàntics, avetoses, boscos aciculifolis de caràcter nòrdic, boscos de ribera i altres boscos d'especial interès, molleres i zones humides continentals i cingles i penyals.

És evident que en un espai en què domina l'alta muntanya distingir-hi a més la influència atlàntica permet dibuixar un gran conjunt a l'extrem nord-occidental, que recorda els principals valors del

paisatge europeu (planocaducifolis, avetoses, etc.) i que a Catalunya són més aviat escassos. A més, la presència de boscos d'aciculifolis, majoritàriament pinedes de pi negre (*Pinus mugo* subsp. *uncinata*) i pi roig (*Pinus sylvestris*) combinada amb ambients més oberts (matollars de muntanya i molleres i zones humides alpines) separa un alt Pirineu de les parts més baixes i prepireniques que destaquen per la fauna associada i els espais d'aigua dolça.



Figura 7.11. Els boscos protectors d'allaus tenen un paper clau en les capçaleres dels rius i generen un paisatge trencat molt visible, com aquesta obaga sobre el pla de Boavi solcada per les canals d'allaus de Rovinets

Per tot el que s'ha exposat cal parlar de la flora hidròfila, que abunda en els indrets on el substrat geològic permet l'acumulació d'aigua i les zones entollades. Els neretars (*Rhododendron ferrugineum*) són un tipus de matoll típic de les muntanyes alpines i que tant es pot associar a masses forestals actives, com destruïdes, com a zones de nova colonització sempre que siguin terrenys silicis. A més, la seva mida està relacionada amb la coberta nival (busquen l'abric de la neu durant l'estació freda per evitar que la temperatura baixi més del compte), per la qual cosa la seva distribució és indicadora del Pirineu blanc i alpí. També és important destacar una singularitat que, en forma d'enclavament, s'ha descobert a la solana de la Vall Ferrera, a la Ribera de Cardós i entre Berrós Jussà i Escaló a la Noguera Pallaresa. Es tracta de la savina turífera (*Juniperus thurifera*), una espècie relictica pròpia de les muntanyes mediterrànies i que sens dubte es va refugiar en aquest indret dels Pirineus en moments de canvi climàtic. Conformava hàbitats de gran interès biològic, ja que la savina és una espècie relativament rara a escala mundial i el Parc és l'únic lloc de Catalunya on existeix. Tant és així que els ambients en els quals és abundant estan catalogats com Hàbitats d'Interès Comunitari a escala europea (Directiva 92/43) i estan protegits. Igualment, també es vol destacar l'existència de les fagedes meridionals (*Fagus sylvatica*) ja que, per la seva localització al

sud del Pirineu més humit, es mostren com elements relictos que cal considerar. És el cas de la vall del riu Toran o l'Artiga de Lin.

Juntament amb els diferents tipus de flora, hi ha determinats elements de la fauna que s'han volgut tractar per separat per les seves característiques particulars. Des d'un punt de vista purament natural no es pot negar que l'ós i el llop completen la part més elevada de la cadena tròfica dels hàbitats pirinencs i com a tals són uns grans valors naturals que simbolitzen la recuperació d'uns hàbitats que s'havien perdut. En un altre temps aquestes espècies pròpies dels medis naturals madurs van ser eliminades dels paisatges pirinencs a causa de la pressió humana perquè suposaven un perill per a les pràctiques ramaderes, i malgrat el descens actual d'aquestes activitats, la seva reintroducció i arribada està generant forts conflictes socials a parts concretes del territori. No obstant això, l'establiment de l'ós a la capçalera de la Garona i les Nogueres i l'arribada del llop a la zona del Cadí-Moixeró han de ser entesos com un valor positiu i un pas més cap a la recuperació dels principals valors naturals de les zones de muntanya catalanes, en el que han de ser els ambients naturals propis de societats avançades i modernes del segle XXI.



Figura 7.12. Les serres del Montsec, especialment a les obagues forestals, tenen un important paper connector transversal dels espais naturals del Prepirineu

Per acabar, s'han volgut destacar els corredors biològics, (cartografiats al mapa 5. Valors naturals reconeguts de la cartografia general) extrets de la informació que aporta el Pla territorial parcial Alt Pirineu i Aran de la Generalitat de Catalunya. Aquests corredors realitzen un paper fonamental en la protecció del paisatge i dels seus hàbitats, ja que la preservació de la diversitat biològica ha d'implicar tant la conservació dels hàbitats, com també garantir un nivell suficient d'interconnexió, de manera que es permetin els fluxos més o menys continus de matèria i energia, i d'individus i gens entre els hàbitats. Es tracta de permetre la dispersió de les espècies i la seva interacció genètica. Aquesta és una exigència de la legislació i les estratègies principals en l'àmbit internacional i comunitari per a la conservació de la diversitat biològica. Al nostre àmbit d'estudi, tant la fauna associada als cursos d'aigua, com la dels boscos madurs, com la dels cims, juntament amb els ungulats, posen en

evidència la importància dels grans corredors de muntanya i la dialèctica que s'estableix entre les parts altes i baixes de les valls i els espais de carena entre valls. Destaca en aquest sentit la meitat nord de l'àmbit d'estudi i les connexions que s'estableixen entre el Cadí-Moixeró i la zona de Boumort, i entre aquest darrer i la zona del Parc Natural de l'Alt Pirineu, sense oblidar les serres del Montsec, així com també les connexions transversals que, en capçalera, fan que la fauna disposi de grans connectors que cal preservar.

Boscos singulars



Figura 7.13. La gran massa boscosa del bosc de Virós s'estén des de la carena de la serra de Màniga fins al fons de la vall Ferrera, als pobles d'Araós i Ainet de Besan

Hi ha una sèrie de boscos que, per la seva singularitat, mereixen ser mencionats a un apartat específic. Són destacables la mata de València d'Àneu, avetosa única en el conjunt d'avetoses a Catalunya per l'extensió i les qualitats paisatgístiques; el bosc de Baricauba, també gran extensió d'avets amb una densitat important; i també el bosc de Virós amb menys avets que els anteriors però amb molt pi roig i una petit rodal de faig únic al Pallars Sobirà; els boscos de Sant Joan de l'Erm, els boscos de la vall del riu Santa Magdalena; els boscos de l'obaga del massís de l'Orri i dels seus barrancs de llevant (el bosc Reial i els dels Tres Comuns a Roní, l'obaga de Montartó, l'avetosa de la capçalera del riu de Payarlos,

les obagues de Llagunes i Rubió i el bosc de la Mata d'Ars); l'obaga del Cadí; l'avetosa de Riu; les obagues del Port del Comte; la serra de Boumort; l'obaga del Montsec; l'obaga de la vall de la Molina, des de la collada de Toses; el bosc d'Aubàs; la fageda dera Artiga i la de Toran; la Selva de Lladorre; les obagues de Bonabé; els boscos de la capçalera de la vall de Barravés (bosc Negre); el bosc dera Contesa i bosc dera Èrta; i el bosc del Forat del Gel i obaga de Llebreta.

Arbres monumentals

El Parc Nacional d'Aigüestortes i Estany de Sant Maurici és la zona amb una major concentració d'arbres monumentals de tot l'àmbit de l'Alt Pirineu i Aran. S'hi s'han catalogat els següents arbres monumentals: ginebre del Tuberic (*Juniperus oxiedrus*); roures de Cal Vilàs de Vall (*Quercus faginea* subsp. *faginea*); alzina de Pelleu (*Quercus ilex* subsp. *ballota*); alzinera de Coma Servera (*Quercus ilex* subsp. *ballota*); om de la Borda del Ros (*Ulmus glabra*); om de Peramea (*Ulmus glabra*); avets de Das (*Abies* sp.); alzina de Can Cotet (*Quercus ilex* subsp. *ilex*); om de Vilaller (*Ulmus minor*); avet de la Cremada (*Abies alba*); avet del barranc de Morrano (*Abies alba*); grèvols de les Llavedades (*Ilex aquifolium*); pi de Peixerani (*Pinus mugo* subsp. *Uncinata*); pi d'Amitges (*Pinus mugo* subsp. *Uncinata*); avet del Pla de la Selva (*Abies alba*); pi deth Plau de Naut (*Pinus sylvestris*); i avet de Canejan (*Abies alba*)

7.2.- Valors estètics

Es consideren valors estètics d'un indret aquells que es relacionen amb la capacitat que té un paisatge per transmetre un determinat sentiment de bellesa en funció del significat i l'apreciació cultural que ha adquirit al llarg de la història. Els valors estètics, ja siguin elements o conjunts d'elements, es relacionen intrínsecament amb els colors, la diversitat, la forma, les proporcions, l'escala, la textura i la unitat dels elements que conformen el paisatge.

La gran diversitat de paisatges amb valor estètic existents dins de l'àmbit territorial de l'Alt Pirineu i Aran ha obligat a efectuar un exercici de síntesi. Una descripció més completa es pot trobar a la fitxa descriptiva de cadascuna de les 20 unitats de paisatge (veure el volum II de la memòria).

La valoració estètica dels paisatges de l'Alt Pirineu i Aran s'ha definit en cinc categories:

- Elements configuradors: aquells que tenen un paper important en la composició visual de l'entorn (veure Mapa 6.1 Valors estètics. Elements configuradors de la cartografia general).
- Patrons: entesos com la combinació d'elements en estructures complexes identificables i que es repeteixen al llarg del territori (veure Mapa 6.2. Valors estètics: Patrons de la cartografia general).
- Singularitats: entesos com aquelles peculiaritats paisatgístiques úniques i que no es repeteixen en tot l'àmbit (veure Mapa 6.3 Valors estètics. Singularitats de la cartografia general).

- Transformació de forma i color del paisatge: entesos com els canvis cromàtics i de percepció que es van succeint en els diversos períodes de l'any.

- Percepció olfactiva: fa referència a les sensacions aromàtiques que s'experimenten en gran part del territori (veure Mapa 6.4 Valors estètics: Percepció olfactiva).

7.2.1. Elements configuradors

Són aquells elements del paisatge que tenen un paper important en la composició visual de l'entorn i que defineixen l'estructura dels paisatges de l'Alt Pirineu i Aran. S'han classificat en elements climàtics, hidrològics, morfològics, agrícoles, forestals, històrics i culturals, i cromàtics, aquests últims relacionats amb les zones on predomina la pissarra, la teula, o en zones de transició entre ambdues.

Elements climàtics

La climatologia, en tots els seus aspectes, esdevé un factor elemental en el modelatge i la configuració del paisatge, però en la gran diversitat paisatgística de l'Alt Pirineu i Aran cal destacar dos factors que resulten determinants per estructurar la composició paisatgística global.

El primer és la **cota de neu**, ja que als cims i a les valls més altes, concentrades principalment a les comarques de Val d'Aran, Pallars Sobirà, Alta Ribagorça i Cerdanya, la neu és un element fonamental que defineix el paisatge durant bona part de l'any. Es tracta d'un fenomen especialment visible sobretot durant l'època hivernal, constituït per un mantell blanc de neu que cobreix els boscos, prats, conreus i nuclis de població. Per altra banda, els cims i les serres innivats formen part dels principals fons escènics de l'Alt Pirineu i Aran, fet que contribueix al seu reconeixement per part de la població. Paisatgísticament també esdevé clau en el moment del desgel, quan es fan visibles les conseqüències erosives als cims i desnivells més pronunciats, la crescuda de cabals hídrics i la verdor de la vegetació en contrast amb el blanc hivernal.

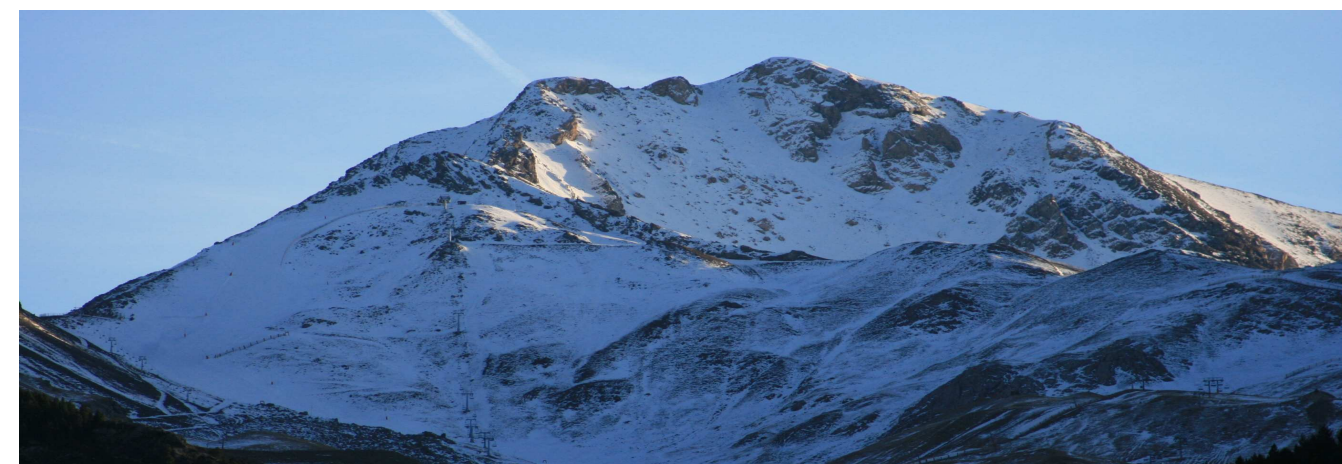


Figura 7.14. La cota de neu determina el paisatge de les parts més altes, com a la coma de Mulleres i la pica de Cerví, l'escenari per on s'estenen les pistes de l'estació de Boí-Taüll

A les àrees nevades de l'Alt Pirineu i Aran es concentren un total de 16 estacions d'esquí, factor que incideix notablement en el paisatge. La imatge d'aquestes zones afectades per les pistes canvia totalment de l'hivern a l'estiu i, segons el tipus d'instal·lacions de què disposi l'estació, sobretot en el cas de les d'esquí alpí, es pot parlar d'un paisatge nevat i amb gran afluència de turistes a l'hivern, a un paisatge nu on les instal·lacions es fan molt més visibles a l'estiu, la qual cosa dóna lloc a una imatge un tant desoladora. La principal àrea d'innivació està cartografiada al mapa mapa 6.1. Valors estètics. Elements configuradors de la cartografia general.



Figura 7.15. Les baixes temperatures hivernals en temps d'anticiclons fan que l'aire fred s'acumuli als fons de vall durant les hores nocturnes



Figura 7.16. La boira atlàntica és un element climàtic que determina el paisatge d'era Baisha Val d'Aran durant moments puntuals de l'any

El segon element climàtic que incideix decididament a l'Alt Pirineu i Aran és la **boira**. La combinació de fred i la humitat de l'aire en un territori, en general, amb percentatges baixos d'humitat relativa de l'aire, fa que hi hagi dos indrets especialment favorables per a la formació de boires: la Garona, on hi ha la boira de caràcter atlàntic, que se sol situar a una alçada mitjana, per la qual cosa permet la visibilitat en els fons de vall i a les parts altes de les muntanyes, i la Conca de Tremp, en la qual, en

situacions anticiclòniques, l'estabilitat de l'aire i el refredament del terra durant la nit afavoreixen les típiques boires de radiació que dificulten la visibilitat dels fons de les valls o conques de caràcter mediterrani. Contemplar aquestes boirades des del coll de Comiols o qualsevol part alta del Montsec és d'una enorme bellesa estètica, si bé és cert que això pot fer que a Tremp, Isona, etc. la sensació de fred augmenti enormement. Associat a aquest fenomen hi ha el fogony i el torb, que són dos elements importants en la percepció sensorial dels paisatges de l'Alt Pirineu i Aran. Per exemple, el fogony produeix sensacions de canvis d'humitat i temperatura principalment a la vall de la Noguera Pallaresa. D'altra banda, la percepció del canvi de temperatura, és a dir, tenir calor, fred i notar l'aire sec i calent o humit i associat al fred és una sensació que a l'Alt Pirineu i Aran es pot viure d'una forma molt intensa i amb uns contrastos molt marcats. Des d'un punt de vista de la temperatura, la sensació de calor (per sota dels 20°C i per damunt dels 27°C), es pot notar a la Conca de Tremp i als voltants d'Oliana, així com també en alguns indrets de la Noguera Ribagorçana i en alguns punts al voltant de la Seu d'Urgell. La sensació contrària, la de fredor (temperatura mitjana hivernal inferior a 0°C) s'estén d'una manera molt més àmplia i regular a partir d'una certa altitud, i abasta gairebé la meitat de l'àmbit d'estudi.

Elements hidrològics

Els paisatges de l'aigua són, sens dubte, dels que més valor estètic concentren. Sovint generadors de llegendes i mites, la seva significança per a les societats humanes és més que manifesta. Els cursos fluvials, des del riu més gran a la riera més modesta, els meandres, els aiguamolls, i també llacs, estanys i pantans, formen sistemes que sintetitzen excel·lentment l'estètica del paisatge com interacció entre natura i cultura.

A l'Alt Pirineu i Aran es consideren especialment estructurants del paisatge els quatre rius principals: el Segre amb els seus dos afluents, la Noguera Ribagorçana i la Noguera Pallaresa, i la Garona, així com una sèrie de rius i rieres de menor entitat, però amb una importància particular pel fet d'estar localitzats en zones muntanyoses i estructurar algunes valls, com el Flamisell a la vall Fosca, la Noguera de Vallferrera a la vall del mateix nom o la Noguera de Tor a Boí.

En un altre sentit, també destaquen els pantans que hi ha disposats al llarg del curs dels rius, com el pantà de Borén, la cua del pantà de Terradets i la cua del pantà de la Torrassa a la Noguera Pallaresa; el pantà d'Escales i el de Sallente a la Noguera Ribagorçana; el pantà de Cardet i el pantà de Llesp a la Noguera de Tor; el pantà d'Oliana i el de Rialb al Segre.

Per altra banda, també cal destacar els nombrosos **estanys i llacs** d'alta muntanya, majoritàriament situats a la unitat Cims i Estanys d'Aigüestortes i Sant Maurici, que, juntament amb les muntanyes que els envolten, esdevenen conjunts visuals de gran bellesa i identificats per la població com un conjunt, com per exemple l'escenari visual de l'estany de Sant Maurici amb el cim dels Encantats al fons, els estanys del circ de Colomers amb el gran tuc de Colomers com a referència o l'estany de Besiberri i els cims homònims.



Figura 7.17. El pantà d'Olliana inunda els engorjats més meridionals dels Congosts del Segre, entre el Grau d'Olliana i Coll de Nargó



Figura 7.18. Els llacs d'origen glacial tenen un color blau-verd característic

Figura 7.19. El salt d'aigua dels uelhs deth Joeu forma part d'un sistema càrstic de transvasament entre els massís de la Maladeta i la vall de l'Artiga de Lin

També destaca l'espai singular de l'estany de Montcortès. Aquest estany d'origen càrstic, juntament amb el de Basturs, conformen els únics estanys del Pirineu que no són d'origen glacial. Relacionats amb les làmines d'aigua, també es poden destacar els patamolls i la vereda de Prullans, que són una zona inundable del riu Segre caracteritzada per una gran diversitat d'ambients naturals de notable valor ambiental i bellesa paisatgística.

Un altre dels elements relacionats amb l'aigua que dona bellesa a indrets puntuals són els **salts d'aigua**, especialment nombrosos a l'Alt Pirineu i Aran a causa de l'orografia i el desgel primaveral. En general, els elements vinculats a l'aigua tenen molta transcendència estètica, i els salts d'aigua són especialment reconeguts pel dinamisme que aporten al paisatge associat o per formar cascades de gel espectaculars a l'hivern. En són exemples el Saut deth Pish, de 35 m de desnivell, a la Val d'Aran; l'Uelhs deth Joeu; la cascada de Riumalo; la cascada del riu Rialb a Bóixols; la cascada de la vall de Riquerna, i el barranc de l'Infern, entre d'altres.

Elements morfològics

Els elements morfològics destaquen per la particular imatge visual i la força intrínseca dins del seu context territorial, i sovint són clau en la configuració del paisatge. Els valors estètics d'aquests elements poden esdevenir molt potents a l'hora de configurar imaginaris col·lectius de determinades zones o àmbits territorials, ja que majoritàriament conformen l'escenari de les valls i planes de l'Alt Pirineu i Aran.

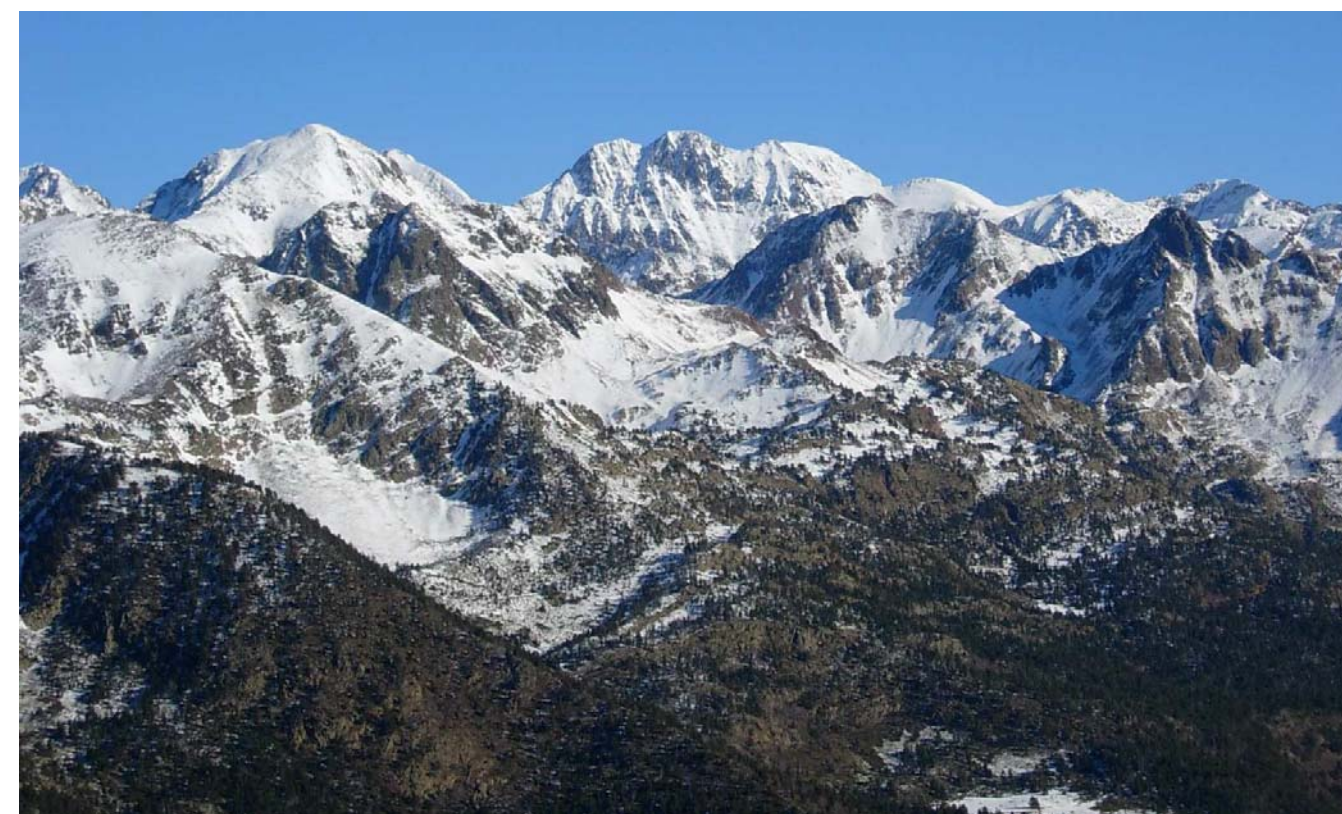


Figura 7.20. Pica d'Estats, esquistosos de formes agudes

En l'àmbit visual de l'Alt Pirineu i Aran, el factor morfològic més característic del paisatge és la verticalitat produïda pels **cingles, penyals i cims de referència**, entre els quals es troben els més alts de Catalunya. La pica d'Estats al Pallars Sobirà, amb 3.143 metres, és el cim més alt de Catalunya; el Puigpedrós és un altre exemple dels més alts. No obstant això, atès que es tracta d'un territori molt accidentat, amb una gran quantitat de cims i carenes que són visibles des de molts llocs, l'alçada no és el factor decisiu que dona importància a un cim respecte dels del voltant, sinó que són la morfologia, posició, ombra projectada, color de la roca, llegendes associades, etc. els elements que li atribueixen un simbolisme especial per als seus habitants. És l'exemple de la tossa d'Alp, el Montludé, el Monteixo, els Encantats, el Montardo o el Montsent de Pallars.

Un altre element morfològic perceptible per l'observador és la línia de **frontera entre la muntanya i la plana** a les valls o conques més obertes, és a dir, aquella línia, vista des de la vall, a partir de la qual la visual de la plana es trenca, coincidint amb el canvi de pendent de la muntanya, que tanca bruscament les visuals. Aquesta franja té un significat especial en la construcció de la imatge col·lectiva d'alguns espais planers singulars de l'àmbit, com són la plana cerdana, entre el Cadí i la solana formada pels cims del Baridà, la Tossa Plana de Lles i el Puigpedrós; la plana de l'Urgellet, oberta entre els cims fronterers amb Andorra i el Cadí; la conca de Tremp, situada entre les serres del Montsec i la serra de Boumort; la zona al voltant del pantà de Rialb, envoltada pels cims calcaris de la serra de Sant Marc i el congost d'Oliana. Totes elles són grans planes agrícoles que destaquen per l'obertura del paisatge en comparació amb altres fons de vall de l'àmbit pirinenc.



Figura 7.21. La frontera entre la plana i la muntanya és un patró característic de les valls més obertes, com la plana de l'Urgellet, en aquest cas entre la Seu d'Urgell i Alàs, amb la serra del Cadí de fons

També els espais d'interès geològic, recollits a l'Inventari d'espais d'interès geològic de la Generalitat de Catalunya i comentats a l'apartat 7.1, representen l'excepcionalitat estètica que es pot trobar en el paisatge de l'Alt Pirineu i Aran. Destaquen especialment les zones granítiques, amb arestes, cims i agulles que simbolitzen el Pirineu més axial, com Amitges, els Encantats o Certascan; però també les zones calcàries, on el cromatisme de la roca forma espais i conjunts geomorfològics d'alt valor estètic, com a la serra de Sant Gervàs o els conjunts de rocs propers a Oliana.

Per acabar, s'han identificat les zones que destaquen per la seva **alta exposició visual** (cartografiades en el mapa 6.1 de la cartografia general) des de gran part del territori de l'Alt Pirineu i Aran. Aquestes àrees tenen una importància específica pel que fa a la seva capacitat d'estructurar el paisatge, per la seva influència en la imatge visual i, conseqüentment, per la seva fragilitat enfront les pertorbacions que puguin afectar-los. També són elements configuradors del paisatge, generalment muntanyosos, fàcilment identificables per la seva forma singular, i en els quals el seu perfil, visible a quilòmetres de distància des de carreteres principals i camins, constitueix un referent del paisatge i de l'estètica de l'àrea visual. Les zones més visibles de l'Alt Pirineu i Aran són a la vall de la Noguera Pallaresa a l'alçada de Tremp i de la Torre de Cabdella; la vall del riu Garona en el tram de Vielha fins a Bausen; la zona al voltant de la Seu d'Urgell; pràcticament a tota la Vall Cerdana; i les cares nord del Cadí i del Montsec, clars referents visuals lineals de l'Alt Pirineu i Aran.

Elements agrícoles o ramaders

Els elements estructurants del paisatge agrícola poden ser de caràcter natural, antròpic o bé el resultat de la interacció entre els dos factors. Les diferents tipologies de cultius són el principal definidor de l'estructura paisatgística i la composició visual resultant, essent possible distingir entre conreu de cereals, conreu de fruiters de secà, prat de dall i horta, on aquesta última ressalta especialment quan es troba en un context urbà.

La ramaderia ha estat una de les principals activitats econòmiques de l'Alt Pirineu i Aran durant molts segles. Les rutes transhumants, les carrerades, les bordes i els passos de muntanya formen part d'aquest sistema que ha tingut un paper cabdal en la configuració del paisatge actual. El Pallars Sobirà és una comarca amb una gran tradició en la ramaderia extensiva de muntanya a causa de les grans àrees de prats d'alta muntanya que té. La seva orografia tan complicada i les dures condicions climàtiques que presenta al llarg de l'any han propiciat que la ramaderia transhumant representi el major aprofitament agrari, caracteritzat per les pastures dels **prats de pastura** durant les èpoques favorables d'estiu, i l'alimentació dels ramats a l'hivern mitjançant l'herba dallada dels **prats de dall** i de conreus farratgers. Aquesta tradició, motivada per una necessitat, ha configurat un paisatge que és propi de la zona, on els primers s'associen a les parts més altes del territori, i els segons als fons de vall. Aquests espais, tant les pastures com els prats de dall, representen zones estèticament rellevants en aquest àmbit, sobretot el de les valls tancades pirinenques, on les masses de bosc i matollar, situades principalment als vessants, ocupen molta més extensió i dominen la imatge visual.



Figura 7.22. Ramats pasturant al Cap del Port de la Bonaigua



Figura 7.23. Conreus d'oliveres als voltants d'Erinyà (Conca de Dalt)

Per altra banda, els **conreus de cereals** i els **conreus de fruiters de secà** constitueixen una imatge molt diferent, característica dels paisatges de les planes prepirinenques, com la Rodalia d'Oliana i la Conca de Tremp. Els extensos camps de conreus, molts encara delimitats per feixes arbrades, bosquines i murs de pedra seca, tenen patrons cromàtics que varien amb les estacions, passant dels tons ocres estiuencs als verds primaverals. En el cas dels fruiters, a banda de l'època de floració dels arbres, que dona tocs de mil colors al paisatge, és la linealitat de les plantacions la que constitueix un patró característic d'aquests paisatges.

Elements forestals

Els elements forestals són clarament un factor configurador de la imatge visual del paisatge en totes les seves variants. Com ja s'ha mencionat al capítol de valors naturals, els **bosc d'avetoses i altres aciculifolis**, sobretot pi negre i pi roig, són sense dubte el tipus de bosc predominant a l'àmbit d'estudi, presents sobretot a les comarques de l'Alt Urgell, la Cerdanya, el Pallars Sobirà i la Val d'Aran. Aquests boscos, com s'explicarà en els apartats següents, també tenen un paper important en la percepció olfactiva d'aquest àmbit. En segon lloc destaca el **bosc caducifoli**, en forma de petites taques repartides al llarg del territori i combinat en molts llocs amb les avetoses per donar lloc a forts contrastos cromàtics, sobretot a la tardor. L'altra formació espontània és el **bosc de ribera**, que ressegueix els cursos fluvials aportant un contrast lineal de gran rellevància visual; són especialment densos en aquells rius i rieres que mostren un millor estat ecològic atès que és una formació natural especialment fràgil davant la pressió antròpica. Les comarques de l'Alt Urgell i la Cerdanya són aquelles on més desenvolupat es troba aquest tipus de bosc. En moltes valls pirinenques el gradient altitudinal permet observar la successió vegetal cromàtica que es dona entre els diferents estatges alpins, passant pels prats de dall, conreus i boscos de ribera als fons de vall, als boscos caducifolis a mig vessant i, finalment, les avetoses i pinedes de l'estatge alpí. Aquestes transicions són especialment visibles a la unitat d'era Baisha Val d'Aran i a les valls de Barravés, Ferrera, Cardós, Àneu i Boí.



Figura 7.24. La panoràmica des del cim de la Torreta de l'Orri permet apreciar els densos boscos de Boumort



Figura 7.25. La ribera del riu Toran és un bon exemple de bosc caducifoli humit

En relació amb els boscos, també cal mencionar les zones erosionades i les zones amb canals d'allaus. A les parts més altes de les capçaleres de les Nogueres, la Garona i el Segre, amb capacitat per rebre precipitacions en forma d'innivació i amb un relleu que n'afavoreixi l'acumulació i el desnivell suficient, sovint hi ha allaus. Si al peu d'aquestes zones hi ha vegetació forestal és fàcil trobar-hi diferents cicatrius que divideixen el bosc en dos; són les canals d'allaus. En aquests indrets la vegetació pot estar-hi adaptada si la recurrència és elevada. En aquest sentit, els bedolls són uns arbres que per la seva flexibilitat i oportunitat hi creixen fàcilment i s'imposen a coníferes com el pi o l'abet, que quan hi ha una allau es trenquen amb facilitat. Aquest canvi en la vegetació és cromàticament molt identificable. Per altra banda, en els espais forestals les zones erosionades també poden provocar el mateix efecte de ruptura i de cicatrius.

Elements històrics i culturals

Es tracta d'aquells punts amb un major interès patrimonial i històric que, a la vegada, concentren un alt valor estètic, ja sigui per la mateixa estructura (arquitectònica, morfològica, etc.), com per la singular ubicació en relació amb l'entorn més immediat. Molts d'ells són elements que es repeteixen en diversos indrets de l'Alt Pirineu i Aran i esdevenen per aquest motiu configuradors del paisatge.



Figura 7.26. Pastures, murs de pedra seca, camins empedrats, corrals, bordes, humils ermites romàniques que evidencien una antiga activitat ramadera extensiva de gran valor

A l'Alt Pirineu i Aran hi ha tot un conjunt **d'esglésies, ermites** i altres edificis religiosos que posseeixen innegables valors estètics, ja sigui pel valor arquitectònic, representatiu d'una època determinada, com per la localització preeminent en el paisatge. Escampades arreu del territori pirinenc, en són un bon exemple, entre tantes d'altres, la catedral romànica de la Seu d'Urgell; el conjunt romànic de la vall de Boí, declarat Patrimoni de la Humanitat per l'UNESCO, amb Sant Climent i Santa Maria de Taüll, Santa Eulàlia d'Erill la Vall o Sant Joan de Boí, entre d'altres; les esglésies d'Era Assumpció de Maria de Bossòst; Santa Maria de Cap d'Aran a Tredòs; Santa Maria i Sant Joan d'Arties; Sant Fèlix de Vilac; Sant Andreu de Salarú; Sant Pèir d'Escunhau; Santa Maria de Ribera de Cardòs; Sant Just i Sant Pastor de Son; Santa Maria de la Torre i Sant Feliu de la Força d'Àreu; Sant Joan d'Isil; Sant Pere del Burgal; Santa Maria d'Àneu; Sant Serni de Baiasca; Sant Martí de Taús; Sant Iscle i Santa Victòria de Surp; l'ermita de Sant Salvador d'Irgo; Santa Maria de Llevata; Santa Maria d'Ars; Sant Just i Sant Pastor de Cerc; Santa Maria de les Peces; Sant Martí de Bescaran; Sant Sebastià de Viliella; Sant Llúcia de Coborriu de la Llosa; Sant Climent de Coll de Nargó; Santa Maria d'Organyà; Sant Serni de Cabó; Sant Andreu del Castell d'Oliana; Santa Coloma d'Arsèguel; Santa Maria de Josa; Sant Andreu d'Aristot; Sant Esteve de Guils de Cerdanya; Santa Maria de Talló; Sant Pere d'Alp; Sant Pere d'Olopte; Santa Eugènia de Nerellà; Sant Pere de Lavansa; Sant Jaume de Tuixén;

Sant Esteve d'Alinyà; Sant Víctor de Fígols d'Organyà; Sant Julià dels Garrics; Sant Romà de Valldarques; Sant Martí de Solduga; Sant Serni de la Salsa; Santa Llúcia de Tragó; Sant Miquel de Peramola; Mare de Déu de Valldeflors de Tremp; Santa Maria de Covet; Sant Fructuós d'Aramunt; Santa Maria de Mur; l'ermita de la Pertusa; Santa Maria de Llimiana; Sant Josep de la Torre de Tamúrcia, o Sant Esteve d'Abella de la Conca. A més, destaquen els santuaris de Carrànim, Castellllebre, Boscalt, Bastanist, Montgarri, Mare de Déu de la Fabregada, Santa Maria de Talló o la Mare de Déu d'Arboló, i els monestirs de Sant Martí de Bescaran, Santa Maria de Lavaix, Castellot de la Meca, Sant Serni de Tavèrnoles, Santa Maria de Gerri, Santa Maria de Mur, Sant Pere de les Maleses, Mare de Déu de la Plana, Sant Cristòfol de Vinyoles o Sant Andreu de Biscarri, per citar-ne alguns dels més destacats.



Figura 7.27. L'església romànica de Sant Joan d'Isil és una veritable joia arquitectònica enmig d'un paratge fluvial encisador

Dins els valors estètics relacionats amb el patrimoni històric i cultural també prenen rellevància **els ponts**. A part del valor intrínsec com a peces clau per a la comunicació, molts ponts estan dotats també d'un gran valor monumental per la seva visibilitat en el paisatge, ja que sovint estan situats en els accessos d'alguns nuclis en fons de vall, però també tenen un valor històric per ser testimonis d'èpoques passades i d'estils arquitectònics com el romànic. Entre aquests últims destaquen els ponts que es troben dispersos per la vall de Cardós (Tavascan, Ribera de Cardós), els de la part alta de la Noguera Pallaresa (Isil, Alòs d'Isil, Gerri de la Sal) i els del tram mig de la Noguera Ribagorçana (Vilaller, Lavaix, Castilló de Tor, Sopeira, Pont de Montanyana), entre d'altres.



Figura 7.28. Un dels diversos ponts antics que creuen la Noguera de Cardós, en una zona amb una densitat única al Pirineu català de construccions civils d'aquest estil

Un altre valor històric, amb una càrrega estètica reconeguda, són **els castells i les torres** estesos per tot el territori de l'Alt Pirineu i Aran. Construïts majoritàriament en zones elevades per motius estratègics, aporten estructuració estètica per la seva arquitectura monumental i visibilitat. En alguns casos, pel fet que la configuració paisatgística actual encara és hereva de l'estructuració territorial castellar, esdevenen també fites de referència amb valor identitari per la població local. A més, durant l'època medieval la línia defensiva contra els atacs dels àrabs al Pirineu es va situar transversalment seguint el Montsec, amb una forta concentració de castells en la Conca de Tremp i unitats veïnes. Destaquen especialment pel valor històric i pel bon estat de conservació els castells de Rialp, Sort, València d'Àneu, el Castèth de Les, Castell de Mur, Guàrdia, Claverol, Toralla, Sant Gervàs, Llordà, Castell de Mur, Orcau, Conques, Alsamora, Montllobar, Valldarques, Castellciutat, Llivia i Castissent, entre d'altres.



Figura 7.29. Torre de defensa que domina, des de dalt d'un espadat rocós, el poble d'Escaló, a la confluència entre la Noguera Pallaresa i la vall d'Escart



Figura 7.30. Canonada de pressió de la Central Hidroelèctrica de Cabdella. El conjunt arquitectònic de la central s'ha convertit en un element de fort arrelament en el propi paisatge

A l'Alt Pirineu i Aran hi ha un total de 23 **preses** repartides per tot el territori, construïdes majoritàriament durant el règim franquista a les Nogueres, Pallaresa i Ribagorçana, així com als seus principals afluent, però també en la xarxa fluvial tributària de la Garona, a la Val d'Aran. Les preses, tot i que en algunes valls estretes només són visibles des de punts pròxims, tenen una importància destacada, tant per la seva forma i volum perpendicular al curs del riu, com pel fet d'emmagatzemar una gran quantitat d'aigua, que visualment es tradueix en extenses làmines d'aigua que potencien els valors estètics del seu entorn. A més, representen el desenvolupament econòmic basat en l'energia hidroelèctrica i l'explotació dels recursos hídrics que tant va fer canviar el paisatge de l'Alt Pirineu i Aran en el passat. En aquest sentit, les **centrals hidroelèctriques**, i les infraestructures associades (tubs, canalitzacions, etc.), també s'erigeixen en el paisatge de moltes valls. Aquests volums industrials destaquen per sobre dels poblets d'arquitectura tradicional i esdevenen fites visuals de molts nuclis i vies de comunicació, recognoscibles pel seu disseny arquitectònic únic i constant en tot el Pirineu.



Figura 7.31. La presa de Cavallers, a la ribera de Caldes, és una infraestructura que defineix el paisatge de la zona

També cal destacar com a factor de rellevància visual en el paisatge els **canals de reg**, els quals es troben localitzats principalment a la Plana de l'Urgellet i la Vall Cerdana, però també a la Conca de Tremp i a la Rodalia d'Oliana, és a dir, les principals zones planeres de caràcter agrícola de l'àmbit. Aquestes infraestructures lineals tenen un valor històric intrínsec, testimonis d'èpoques on l'agricultura

era el principal motor econòmic del territori, però visualment també formen seqüències lineals que estructuren la imatge paisatgística de les zones on es troben, delimitant parcel·les i transcorrent en paral·lel als cursos fluvials naturals. Es tracta d'una extensa xarxa de sèquies i canals de reg que serveixen per proveir d'aigua les hortes i els camps de conreu, i, alhora, estructuren visualment, des de molts segles enrere, un paisatge agrícola de regadiu amb elements lineals d'aigua. Aquests canals requereixen un manteniment continu, a més de la recuperació o rehabilitació d'aquells que han estat abandonats o presenten majors mostres de deixadesa.

Per acabar, cal destacar com a factor de rellevància visual en el paisatge el canvi de tipologia i coloració de les cobertes de les poblacions de la muntanya pirinenca, on les teules de terracota característiques de zones més montanes deixen pas a les teulades de pissarra, pròpies de l'alta muntanya. Entre aquestes dues zones, es pot establir una línia imaginària que representa **el canvi de pissarra a teula**. La pissarra es troba majoritàriament en els nuclis del Pirineu axial, i destaca la seva presència majoritària en les unitats d'era Baisha Val d'Aran, era Nauta Val d'Aran, Cims i Estanys d'Aigüestortes i Sant Maurici, Altes Nogueres, Valls d'Àneu i Solana del Baridà. En aquestes unitats el color grisenc fosc de la pissarra configura la imatge de conjunt dels nuclis urbans, en molts casos juntament amb la pedra vista de les parets de les cases. El color rogenc de la teula domina en el

paisatge del Prepirineu, amb nuclis urbans que combinen les teulades de teula amb les parets de pedra autòctona, la qual cosa crea conjunts urbans de tonalitats rogenques i marronoses. La teula és un element configurador del paisatge de les unitats de Montsec, La Terreta, Conca de Tremp, Vall de Rialb, Rodalia d'Oliana, Boumort-Collegats i la Vansa. Existeix però una franja de transició molt marcada en les unitats centrals de l'àmbit, on es poden trobar els dos materials constructius i, per tant, nuclis on predominen cromatismes diferents. Es tracta de les unitats de Pastures de l'Alt Pirineu, Sant Gervàs-Montcortès, Massís de l'Orri-Valls de Castellbò i d'Aguilar, Plana de l'Urgellet, Cadí i Vall Cerdana.

7.2.2. Patrons

Els patrons s'entenen com la combinació d'elements en estructures complexes identificables que es repeteixen al llarg del territori. A l'Alt Pirineu i Aran s'han identificat diversos tipus de patrons: agrícoles i forestals, fluvials, de l'estructura de les valls, amb contrast i relacionats amb l'assentament dispers.



Figura 7.32. El pla de Barruera és un bon exemple de bocage en fons de vall que ha mantingut tot el seu caràcter

Patrons agrícoles i forestals

El seu caràcter de patró amb valor estètic es deu bàsicament a la seva particular morfologia del relleu, que fa que el paisatge es caracteritzi per una alternança de cultius i fragments forestals, fins a constituir un mosaic agroforestal amb un gran poder d'atracció, especialment en les zones planeres, els fons de vall i els replans.

En entorns concrets d'alguns fons de valls o replans de les valls del Pirineu destaca, per la seva singularitat, una formació agrícola i estructurant del paisatge anomenada **bocage**. Aquest terme d'origen francès s'utilitza per anomenar un paisatge associat al minifundisme, compost per petites parcel·les irregulars, que tant poden ser terres de cultiu com prats de dall, i que es troben separats entre ells per tanques vives, petits murs, talussos i arbres que sovint voregen els camins. És una formació agrícola característica dels climes humits i amb abundància d'explotacions ramaderes. Aquesta configuració del territori aporta gran diversitat biològica així com un gran valor estètic a l'entorn, sobretot a la tardor, època de canvi cromàtic de les tanques arbrades que separen les parcel·les. Destaquen algunes zones de *bocage* amb valors especialment rellevants o singulars, on els prats de dall i els elements associats (camins, murets, fileres d'arbres, feixes, etc.) són els protagonistes. És el cas de moltes valls pirinenques, com la vall d'Àssua, la vall de Boí, la vall Fosca, la vall de Cardós, la vall de la Coma de Burg, la Plana d'Àneu, les solanes del Faro a la vall d'Unarre, les valls d'Aguilar, el pla de Barruera, la Ribera de Sort, la plana entre Vilaller i Ginast en plena cubeta de Bono, el Pont de Suert, la Pobleta de Bellveí, el pla de Corts, les planes residuals d'Era Lana de Les i Bossòst i els prats que envolten bona part dels pobles situats a mig vessant de la Val d'Aran, la finca d'Alinyà, la cultiva de Tuixén o els nuclis que envolten l'engorjat de la Vansa, entre d'altres i per citar només algunes de les zones de prats de dall més destacades. En totes elles el *bocage* s'estén al voltant dels nuclis de població del fons de vall, aprofitant les minses zones planeres que ofereixen les valls pirinenques.

Així mateix, a la Cerdanya es detecta un patró agrícola propi, de característiques similars a l'anterior però que es diferencia pel fet que les parcel·les són sensiblement més grans, en un entorn de caràcter molt més obert, i reben el nom de **closa cerdana**. En tractar-se d'un espai molt més obert que les estructures en *bocage* esmentades anteriorment, es poden percebre molt més clarament els camps closos que ressegueixen la ribera del Segre i alguns dels seus afluents, tot i que en alguns casos aquesta estructura ocupa extensions més grans de la plana cerdana. Són espais situats a les parts més baixes al llarg de la Vall Cerdana, i es caracteritzen per conreus allargassats de mida mitjana, regulars i compactes, delimitats per marges o tanques de vegetació arbòria, situats perpendicularment als canals i camins que els estructuraven. Moltes de les closes cerdanes estan associades a construccions tradicionals de caràcter agrícola; són els anomenats masos cerdans, que destaquen en un extrem de les parcel·les, envoltades de feixes arbrades, camins i murs de pedra seca.

Per acabar, s'han cartografiat també les zones d'**antics conreus abançalats**, ja que, tot i l'abandonament que han patit, encara s'hi intueixen els murs de pedra seca, les feixes o les alineacions d'antics conreus de vinya o arbres fruiters. Aquests espais es localitzen en zones de cert pendent, sovint al voltant de pobles encimbellats o situats a mig vessant, i escenifiquen conjunts d'elements amb un valor estètic elevat.



Figura 7.33. L'àmplia i lluminosa Vall Cerdana, amb el poble de Prats en primer terme i el cim del Puigpedrós de fons, encara conserva zones amb les característiques closes



Figura 7.34. Conreus de secà i àrees forestals a la vora del riu de Carreu, al seu pas per Aramunt

Geoformes

Pel que fa a la roca i a la forma, el Pirineu calcari dibuixa un ampli perfil majoritàriament a l'eix del Cadí-Moixeró i la zona prepirinenca, on aquests materials realcen per la seva forma arrodonida o aguda i sovint per formar grans cingleres. Les coloracions clares (blancs i grisenques) dominen en aquests entorns, els quals també s'han indicat com a carenes que formen fons escènics. En aquest sentit, per la seva extensió i singularitat, la cara nord del Cadí és un cas paradigmàtic.

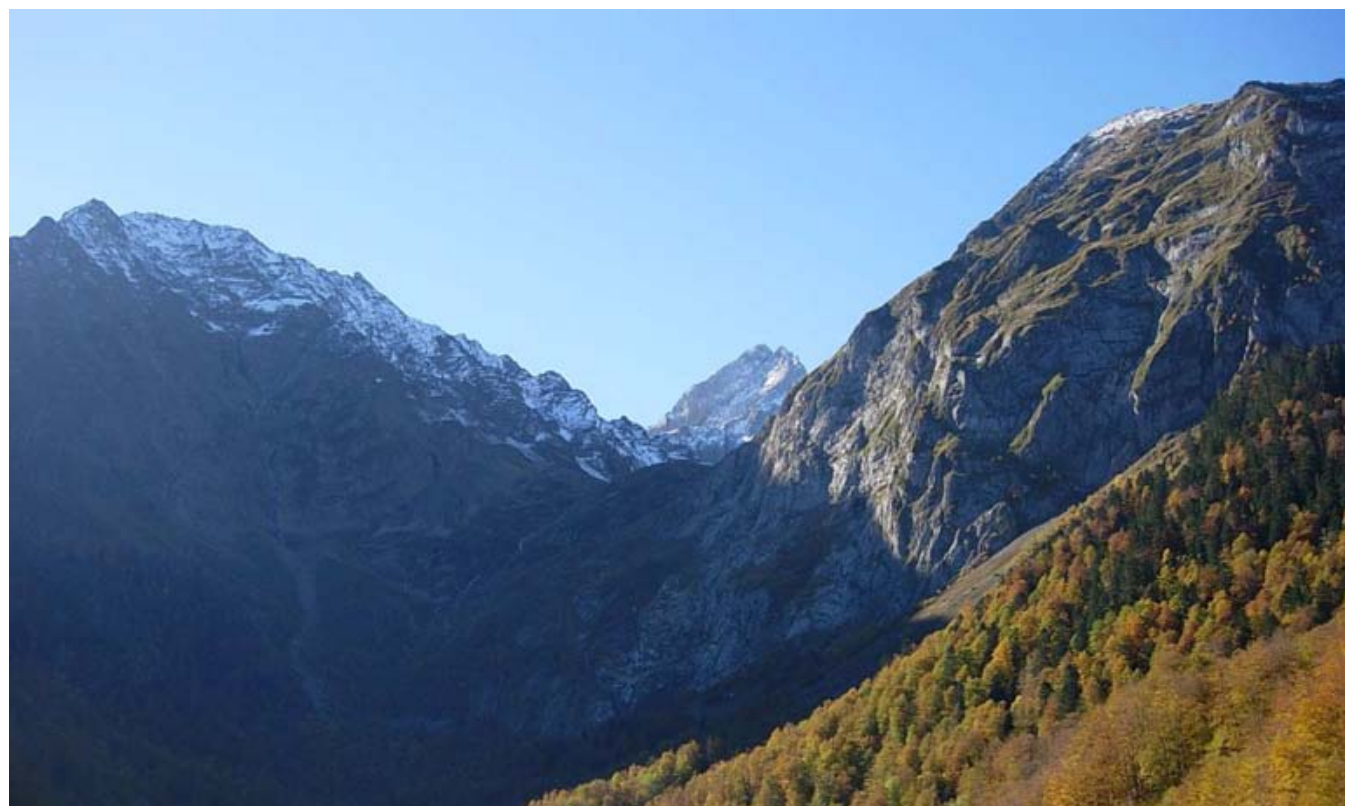


Figura 7.35. Malh des Pois, calcari de formes agudes

Per altra banda, no hi ha gaires zones on es pugui observar el conglomerat rogenc encinglerat, i per aquest motiu destaca la zona de les Roques de Castellar. En canvi, és molt més extensa i té una àmplia representativitat en tot el sector la zona dels materials esquistosos i pissarres, que tant poden tenir una forma arrodonida com aguda. La seva localització a les capçaleres i a les parts més altes del Pallars i la Val d'Aran fa que molts dels cims emblemàtics i més elevats tinguin aquests materials, com per exemple la pica d'Estats, el Mont-roig i el Tuc de Certascan.

La massa granítica per excel·lència es troba situada a l'extrem nord-occidental de l'àmbit d'estudi, majoritàriament a l'interior de la zona protegida del Parc Nacional d'Aigüestortes i Estany de Sant Maurici. En aquest sector, les formes són força agudes, tot i que el pas del gel i l'erosió també fan que hi hagi sectors amb granit que tinguin una morfologia arrodonida, tal com passa entre el Perafita i el Puigpedrós, a la frontera amb Andorra, al marge dret del Segre. En aquest sector destaquen alguns cims en forma d'agulla escarpada, com els Encantats o Amitges.



Figura 7.36. La Muga, granit arrodonit

Patrons de l'estructura de valls

Les **valls** són un element definitori del paisatge de l'Alt Pirineu i Aran, tant a causa de la geomorfologia accidentada com pel simbolisme i el sentiment identitari i de pertinença que desperten en l'imaginari col·lectiu de la població. Aquest element característic del paisatge es defineix, entre altres elements, per la seva obertura visual, en la qual tenen un paper cabdal la proximitat i la pendent de les muntanyes que tanquen les visuals i estructuraven el paisatge. Les valls que s'inclouen en aquest patró poden ser obertes o tancades, però totes destaquen per la seva imatge visual i per la disposició dels diferents elements que la conformen, ja siguin físics o humans.

En aquest sentit, s'ha volgut remarcar també el caràcter de les valls, relacionat amb el grau d'antropització o de naturalitat que han sabut conservar. El caràcter natural fa referència a aquelles valls on l'empremta humana es redueix a les pastures, prats de dall i algunes bordes i masies associades a l'activitat agrícola; els elements naturals i els valors ecològics són els que marquen el caràcter del paisatge. En un segon grau, el caràcter rural fa referència a aquelles valls que tot i tenir assentaments urbans consolidats, aquests o bé conserven la imatge tradicional de conjunt i han patit pocs creixements urbanístics, o bé els nuclis urbans estan en procés d'abandonament; els elements naturals es combinen amb els agrícoles, ramaders i urbans d'una forma harmònica, la qual cosa permet apreciar un paisatge estereotipat format per l'equilibri entre la intervenció humana i el substrat natural. Finalment, el caràcter urbanitzat es defineix per aquelles valls que han sofert o experimenten encara processos intensius de canvi en el paisatge, bàsicament caracteritzats pels creixements urbanístics dels nuclis i l'aparició d'infraestructures lineals que fragmenten els espais agrícoles o ocupen bona part dels fons de vall.



Figura 7.37. La Val de Toran, a era Baisha Val d'Aran, conserva el seu caràcter de vall tancada natural



Figura 7.38. La vall Ferrera és una vall tancada que conserva el seu caràcter rural, amb el poble d'Alins en primer terme i sota l'atent esguard del Monteixo



Figura 7.39. La vall del riu Garona és un exemple de vall tancada que ha estat intensament urbanitzada, com a la gran urbanització de Pujo, a la solana de Salardú



Figura 7.40. La vall de la Noguera Ribagorçana, a l'indret del Pont d'Orrit i d'Areny de Noguera, a la Terreta, és un exemple de vall oberta que ha conservat un caràcter rural



Figura 7.41. La plana de l'Urgellet és un exemple de vall oberta i caràcter urbanitzat marcat pel nucli de la Seu d'Urgell i el seu entorn

Algunes valls obertes, com és el cas de la Vall Cerdana o la vall de la Noguera Pallaresa, es troben bastant urbanitzades per nuclis de població importants i altres poblacions més petites, tot envoltat per una trama agrària basada en prats de dall i algunes taques de conreus de cereals (closa cerdana). En d'altres també obertes, es detecta un caràcter molt més rural amb una estructura de petites poblacions disseminades al llarg de la vall i amb conreus de cereals. És el cas, entre d'altres, de la vall de Cabó, la vall de Castellbó, la vall d'Àssua i de la Ribera Salada.

L'orografia de les valls tancades ha condicionat el poblament a organitzar-se en una successió lineal dels nuclis al llarg del riu, i a equilibrar la importància dels recursos agraris i els ramaders. A les valls tancades es pot diferenciar entre caràcter urbanitzat, rural o natural d'acord amb la predominança a la vall de poblacions, cultius o elements naturalitzats. La vall del Segre és un exemple de vall amb caràcter urbanitzat, mentre que a la part alta de la vall d'Àneu, a l'entorn d'Isil, es considera que encara es manté el caràcter rural; les valls de Cardós, Vall Ferrera, Baiasca, la Vansa o Erinyà, entre d'altres, també formen part d'aquest últim grup. Finalment, en valls d'estructura tancada com les valls de Rialb, Toran, Artiga de Lin o Valarties, hi predomina el caràcter natural.

Patrons amb contrast

Aquests patrons engloben el conjunt de tesselles del mosaic paisatgístic el valor de les quals resideix en la diferència percebuda, ja sigui pel cromatisme, per la dimensió o per la textura, existent entre les diferents parts que la componen. A l'Alt Pirineu i Aran s'han identificat cinc patrons de contrast diferents.

- **Roca-vegetació:** Les combinacions entre les formacions vegetals i la roca i entre els cingles i les faixes arbrades són bastant freqüents en bona part de l'Alt Pirineu i Aran. Aquestes combinacions es caracteritzen pel contrast que ofereixen els grisos i blancs de la roca calcària amb els verds majoritàriament invariables de la vegetació natural perennifòlia. Destaquen els contrastos de la cara nord del Cadí al voltant de les canals de la serralada, i dels pics i agulles granítiques de la unitat Cims i Estanys d'Aigüestortes i Sant Maurici, entre d'altres.

- **Riu-prat de dall:** Aquest patró marca el contrast existent al llarg dels trams fluvials de molts dels rius i barrancs de l'àmbit. En moltes valls, sovint d'estructura tancada, s'aprofitaven els fons de vall per dur-hi a terme pràctiques agrícoles, resseguint els cursos fluvials per qüestions de pendent però també d'accés al recurs hídic tan necessari per als conreus. Actualment aquests prats formen obertures visuals entre les masses forestals i els boscos de ribera, amb els quals contrasten cromàticament seguint les estacions, formant mosaics i successions que donen ritme al paisatge i esdevenen un element definitori de la ruralitat de les valls, com la Val d'Aran, vall Ferrera, Cardós, vall d'Àneu, la Vansa o valls de la Valira, entre altres.

- **Bosc caducifoli-perennifoli:** Els gradients altitudinals i els canvis d'orientació de les valls de l'Alt Pirineu i Aran fan que es trobin formacions vegetals caducifòlies i perennifòlies que se succeeixen

en el paisatge. Aquestes zones de transició ofereixen contrastos cromàtics d'alt valor estètic, sobretot durant la tardor, quan els tons ocres, marronosos i rogencs de les masses forestals caducifòlies de les parts baixes de les valls contrasten amb els verds de les avetoses i les pinedes que apareixen en l'estatge alpí. Destaquen àmplies zones amb aquest patró com la vall Ferrera, la vall de Cardós, la Val d'Aran o la vall d'Àneu.



Figura 7.42. Marcada dissimetria entre la vegetació i l'estructura geològica de la solana i l'obaga a la vall d'Escart



Figura 7.43. Contrast entre el riu Varradòs i els prats de dall que el voregen



Figura 7.44. Bosc mixt de coníferes i de caducifolis a les ribes de l'estany de Ratera



Figura 7.45. Les pastures del Cadí contrasten amb els frondosos boscos de la seva cara nord



Figura 7.46. Valls de gran dissimetria solana-obaga, com moltes de les de la zona de les valls d'Aguilar

- **Prat de pastura-bosc:** Les parts més altes contenen nombroses zones de prats naturals alpins, zones on la duresa del clima no ha permès el desenvolupament de masses forestals però on l'abundància de precipitacions ha donat lloc a pastures que han estat aprofitades i gestionades històricament per a la ramaderia i connectades amb el fons de vall mitjançant rutes transhumants o transterminants. El gradient altitudinal crea espais on els boscos alpins (avetoses i pinedes principalment) es barregen progressivament amb aquests espais oberts de prats alpins, dominats per gramínies del gènere *Festuca*, que constitueixen el límit superior del bosc cap als 2.300-2.400 metres aproximadament. És el cas de les pastures del Plan de Beret; els plans de Boavi i de Boet; els rasos del Cadí; els prats del Goleró i els Cortills; els prats subalpins d'Aguiló, Cadí, collada Josana i el Pradell; els rasos alpins de la vall Fosca; les pastures de la carena del port d'Ertra i les de la divisòria d'aigües entre la Noguera Ribagorçana i la Noguera de Tor al sud del pic d'Aubacs; el Portarró d'Espot; la serra de Sendrosa; el tuc de Salana o multitud de comes com el prat de Monestero, el planell de Riumalo, la pleta de Saboredó i tantes d'altres escampades per totes les valls altes.

- **Solana-obaga:** El relleu de l'Alt Pirineu i Aran determina que l'orientació principal de la major part de valls sigui d'est a oest. Per aquesta raó, hi ha un gran nombre de vessants orientats clarament cap al nord i cap al sud, que presenten a la mirada de l'observador grans diferències entre un costat i un altre. Generalment les solanes, abruptes i amb una vegetació escassa i adaptada a les condicions d'insolació, contrasten amb les grans masses forestals de les obagues a recer de la insolació i, generalment, amb un grau d'humitat molt més elevat. Aquest fet n'ha condicionat les activitats humanes, fruit de les quals actualment es poden observar grans dissimetries com les que hi ha entre el Segre i Tuixén passant per Sorribes, la que separa la Cerdanya de l'Urgell entre Martinet i Alàs amb el Segre com a eix vertebrador, la vall de Cabó, la vall de Noves de Segre, el Montsec, la part alta de la vall Ferrera, la vall de Montgarri o el primer tram de la Garona entre Vielha i Salardú, per posar només alguns exemples.

Per acabar, cal fer referència a les zones de **concentració de bordes i masies**. Les primeres són petites construccions vernaculars de pedra associades a la ramaderia transhumant i transterminant; es troben disperses per les zones on abunden les pastures d'alta muntanya i els prats de dall, i destaquen les concentracions de la Val d'Aran, les Pastures de l'Alt Pirineu i les Altes Nogueres. En canvi, les masies abunden en la zona prepirinenca, allà on els conreus tenien un pes més important i predominen les zones més planeres. Destaquen zones com la Vall Cerdana, on abunden els masos cerdans, el Cadí, La Terreta, la Conca de Tremp o la Rodalia d'Oliana.

7.2.3. Singularitats

Les singularitats són enteses com aquelles peculiaritats paisatgístiques úniques i que no es repeteixen en tot l'àmbit de l'Alt Pirineu i Aran. Per exemple, els **fons escènics emblemàtics** són en si mateixos una singularitat paisatgística indèstriable dels paisatges de panoràmiques obertes, on el teló de fons que els emmarca manté un perfil clarament identificable i singular per a la població que resideix a la plana o al fons de vall. Alguns exemples són la serra de Cerdanyís amb el cim de referència lo Calbo, situada entre els municipis de la Guingueta d'Àneu i de la Vall de Cardós; la serra de Cardet; el serrat del Collet; la serra dels Fontanals; el serrat de Sant Joan; la serra de Canejan; el massís de la Maladeta; la serra de Montludé, etc.

Hi ha també **cims de referència** que per si mateixos esdevenen una singularitat en l'àmbit visual de l'Alt Pirineu i Aran. Són elements geomorfològics que caracteritzen el paisatge al seu voltant atesa la seva verticalitat, morfologia, posició, ombra projectada o color de la roca, entre altres factors. És el cas de cims com la Tossa d'Alp, Montludé, Monteixo, els Encantats, Montardo o Montsent de Pallars.

A banda dels cims i fons escènics emblemàtics, a l'Alt Pirineu i Aran s'han identificat altres singularitats climàtiques, morfològiques, agrícoles i fisonomies singulars d'alguns elements com els nuclis urbans.

Element climàtic

Com ja s'ha explicat al capítol 7.2. Elements configuradors, la boira és un factor singular del paisatge a l'Alt Pirineu i Aran. En concret, a la Garona es concentra la **boira atlàntica**, mentre que la **boira anticiclònica** és pròpia de la Conca de Tremp. Associats a la boira es produeixen dos fenòmens que a la zona pirinenca tenen un especial significat: el torb i el fogony.

El torb és el vent que bufa aixecant la neu i reduint la visibilitat de forma considerable. Per tant, aquest fenomen es localitza en aquelles parts més elevades i innivades de forma recurrent, com la zona nord de la Solana del Baridà i de les Altes Nogueres, o les parts més altes de Cims i Estanys d'Aigüestortes i Sant Maurici.

El fogony, també conegut com efecte föhn, es dona quan un flux humit associat a un sistema atlàntic travessa la serralada pirinenca deixant la humitat a sobrevent i provocant al vessant oposat, el de

sotavent, una augment -més o menys sobtat- de la temperatura, una caiguda de la humitat relativa – l'aire s'asseca progressivament des del cim fins al fons de les valls- i un increment considerable de la velocitat i les ràfegues de vent. Aquest cúmul de sensacions es deixen notar al llarg de tot l'any, però especialment durant la primavera i la tardor. És recurrent a diferents vessants meridionals de l'àmbit estudiat, però és sobretot un fenomen conegut a la vall de la Noguera Pallaresa i al seu pas per l'estació meteorològica de Sort, amb canvis de temperatura mitjans entre 4 i 8 °C i variacions de la humitat relativa del 40%, en períodes curts de temps, en aquest cas inferiors a 1 hora. L'àrea de major afectació es troba cartografiada al mapa 6.3. Valors estètics. Singularitats.

Estructura morfològica

La morfologia del territori és una referència paisatgística que dona caràcter i coherència al sistema d'espais lliures, d'assentaments i d'infraestructures i, en conseqüència, s'ha de prendre com a referència primigènia en l'estructuració del paisatge. En alguns casos la morfologia estructural del paisatge esdevé una singularitat rellevant. En l'àmbit de l'Alt Pirineu i Aran destaquen els congostos com a singularitats geomorfològiques. Es tracta de passos estrets que han format els diferents rius per erosió en zones rocoses amb altes parets escarpades. Són els següents: Escales, Malpàs, Collegats, Erinyà, Mont-rebei, Oliana, Terradets i Trespunts. Alguns d'ells han estat aprofitats per la indústria hidroelèctrica i ara tenen preses que formen extenses làmines d'aigua.



Figura 7.47. El congost de Mont-rebei des de la seva entrada nord, a la cua de l'embassament de Canelles

A banda dels congostos i dels cims de referència i fons emblemàtics, a l'Alt Pirineu i Aran hi ha zones que són també singularitats morfològiques destacables. Es tracta de:

- La vall d'Artiga de Lin, d'origen glacial, és un escenari de gran bellesa estètica, basada en la monumentalitat de les muntanyes que la tanquen. Al Plan dera Artiga conflueixen els barrancs des Pois i dera Ribera, emmarcats pels impressionants Malh dera Artiga i Malh des Pois, sota els quals hi ha colls de transfluència glacial de geometria perfecta, com al Còth deth Hòro amb el llac homònim. És un sector de gran diversitat litològica i de processos geomorfològics únics al Pirineu, com la captura subterrània de la capçalera del riu Éssera, al vessant aragonès, que s'engoleix en les calcàries del devonià a l'Horat des Aigualhuts per sorgir amb gran força uns tres quilòmetres a l'est al salt d'aigua dels Uelhs deth Joeu.



Figura 7.48. El Còth deth Hòro des de l'Artiga de Lin, a la capçalera del riu Joèu

- Els cims d'Aigüestortes, on aflora el gran batòlit de la Maladeta, una gran massa de materials ignis amb un nucli de granitoides i una orla de granodiorites. La gran duresa i la poca permeabilitat d'aquestes roques dona lloc a una gran abundància d'estanys, arestes i cims esmolats, alguns dels

quals tan emblemàtics com els Besiberris, el Pa de Sucre, el Tumeneia, el gran tuc de Colomers i les Agulles d'Amitges. El tipus de roca és determinant en aquest paisatge primordialment mineral; el color clar dels granits, de vegades enrogit per mineralitzacions ferroses, crea un entorn de parets verticals de gran bellesa cromàtica. A més, el relleu de la regió ha estat molt modificat per l'intens glaciariisme quaternari i les formes periglaciàries més modernes que han format les característiques valls en forma de U i extensos circs amb més d'un centenar d'estanys.



Figura 7.49. L'estany de Besiberris i el pic del mateix nom, a la conca de la Noguera Ribagorçana

- La serra del Cadí és l'alta muntanya calcària del Pirineu per excel·lència; en cap altre punt de l'àmbit hi ha un massís de dimensions i altitud com aquest. La fesomia actual és la d'una gran serralada de roques calcàries oscades per profundes canals que, juntament amb les tarteres, són precisament la senya d'identitat al vessant nord. L'asimetria provocada per l'estructura geològica ha donat lloc a dos paisatges completament diferents; mentre que el vessant nord és alpí, sever i mineral per damunt dels 2.000 m i forestal per sota d'aquesta cota, el vessant sud és de pendents suaus, àmplies pastures i immensos boixeders. Més al sud, la vall de Josa encarna els valors del paisatge càrstic, de rius sense aigua i lleres pedregoses.



Figura 7.50. La impressionant cara nord del Cadí des del Querforadat

- La conca de La Terreta, on la serra de Sant Gervàs constitueix un eix de transició entre la depressió mitjana prepirinenca i el Pirineu axial, i és una zona divisòria entre la regió mediterrània i la regió eurosiberiana i boreoalpina. Els materials litològics que hi predominen són calcàries compactes mesozoiques amb intercalacions de margues (Sant Gervàs) i conglomerats massius de tipus montserratí amb un bon nombre d'agulles rogenques localment anomenades *picorres*.

Espais agrícoles singulars

A l'Alt Pirineu i Aran destaquen diversos espais agrícoles per la seva singularitat, no només per la seva funció de conservació de grans espais agrícoles d'un marcat valor històric i productiu, o per ser bons connectors paisatgístics, sinó també per la tipologia del cultiu, l'estructura de les parcel·les i la seva forma i extensió (cartografiats en el mapa 6.3 Valors estètics: Singularitats). Són els següents:

Bocage en fons de vall i replans: Conjunt de petits conreus delimitats per tanques vives, petits murs, talussos i arbres que sovint voregen els camins, situats a les parts més baixes de les valls. En totes elles el *bocage* s'estén al voltant dels nuclis de població del fons de vall, aprofitant les minses zones

planeres que les valls pirinenques ofereixen. Destaquen pel seu valor estètic singular zones com: la vall d'Àssua, la vall de Boí, la vall Fosca, la vall de Cardós, la vall de la Coma de Burg, la Plana d'Àneu, les solanes del Faro a la vall d'Unarre, les valls d'Aguilar, el pla de Barruera, la Ribera de Sort, la plana entre Vilaller i Ginast, els voltants de Pont de Suert, els voltants de la Pobleta de Bellveí, el pla de Corts, les planes residuals d'Era Lana de Les i Bossòst, els prats que envolten bona part dels pobles situats a mig vessant de la Val d'Aran, la finca d'Alinyà, la cultia de Tuixén i els nuclis que envolten l'engorjat de la Vansa.



Figura 7.51. Imatge hivernal del bocage de la plana d'Àneu

Closa cerdana: Espai situat a les parts més baixes al llarg de la vall de Cerdana, caracteritzat per conreus allargassats de mida mitjana, regulars i compactes, delimitats per marges o tanques de vegetació arbòria, situats perpendicularment als canals i camins que els estructuraven. Moltes de les closes cerdanes estan associades a construccions tradicionals de caràcter agrícola, els anomenats *masos cerdans*.

Ambdues singularitats agrícoles han estat anteriorment descrites en l'apartat referent a patrons.



Figura 7.52. Masos històrics i emblemàtics com la Torre de Cadell, en el centre de les closes cerdanes



Figura 7.53. En moltes zones de les Altes Nogueres hi ha conjunts de bordes d'alt valor estètic

Fesomia singular

Hi ha una sèrie de construccions que destaquen en el paisatge per la seva fesomia singular. Per una banda, **les àrees amb concentració de bordes**, unes edificacions típicament pirinenques amb tipologies constructives ben diverses històricament vinculades a la ramaderia transhumant estival. Formen conjunts juntament amb les feixes delimitades per murs de pedra seca. Aquestes construccions s'estenen per bona part del territori pirinenc, amb concentracions destacades en les diferents valls altes, principals i laterals, situades a mig camí entre els pobles i les pastures naturals més elevades. Destaquen les grans concentracions d'alguns sectors com: el marge esquerre de la Garona, el primer tram de la Noguera Pallaresa, la part alta de la vall de Cardós, la vall d'Estaon, la vall Ferrera, el bosc de la Ribalera, la vall Fosca.

Per altra banda, l'aprofitament de l'energia hidroelèctrica ha fet que es construïssin moltes **preses**, algunes de grandària considerable, que ara són elements singulars en el paisatge d'algunes valls, sobretot d'aquelles més tancades. Destaquen les preses de Terradets, pantà de Sant Antoni, Cardet, Llesp, Espot, la Torrassa, Tavascan i Escales i els barratges de Saboredó, Colomèrs, Montcasau, Hòs, Sant Joan de Toran, Eth Hons dera Coma, Santa Margalida, Eth Garona i Saboredó.

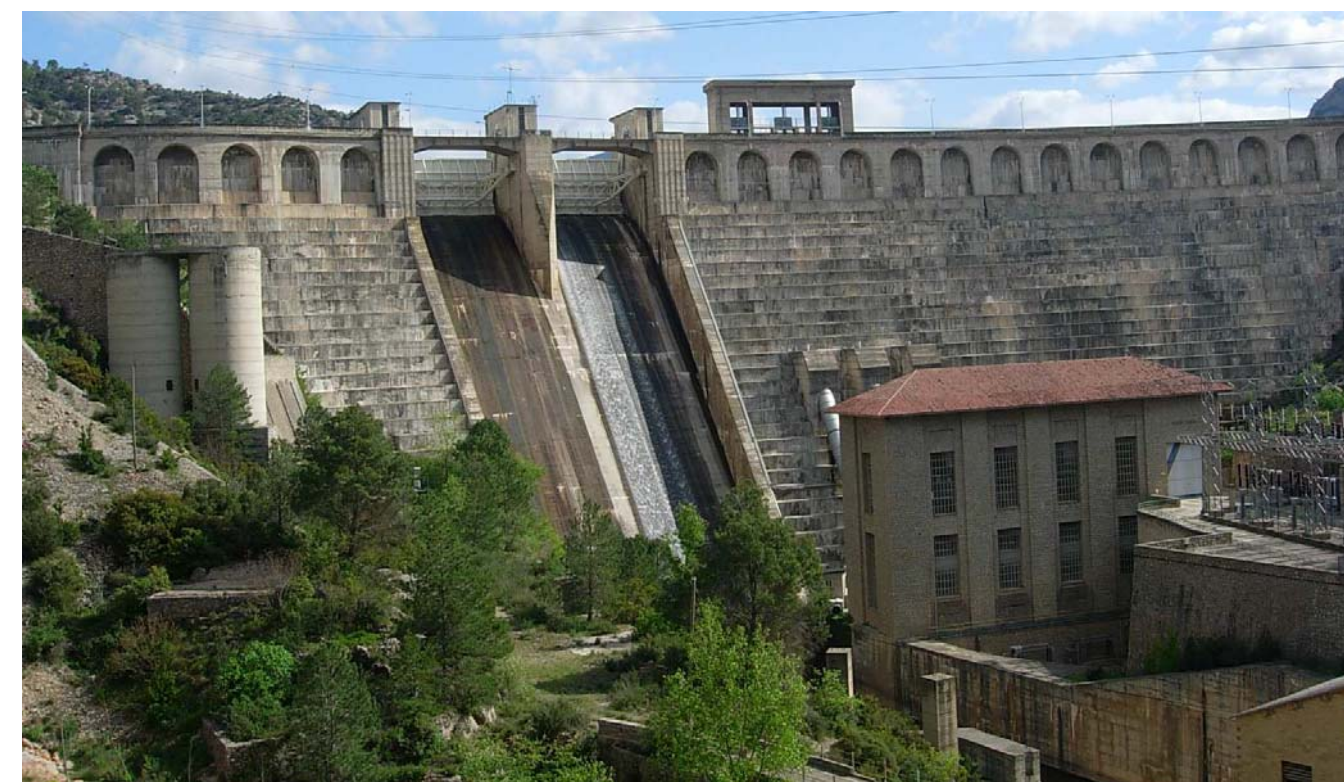


Figura 7.54. La presa i la central hidroelèctrica d'Oliana

Nuclis compactes

Entre les singularitats estètiques, a l'Alt Pirineu i Aran hi ha un gran nombre de pobles amb un elevat valor estètic segons els paràmetres socioculturals actuals. La singularitat d'aquests nuclis de fesomia singular recau en la seva morfologia, l'estructura del nucli urbà i la integració amb el seu entorn, tant agrari com forestal. Al mapa 6.3 Valors estètics. Singularitats, es troben cartografiats aquests nuclis segons quatre categories:

- Nuclis en mitja vessant, en vall tancada i envoltats de prats, conreus o feixes. Es tracta d'assentaments urbans situats en zones amb pendent, a mitja vessant de les valls més tancades, que han sabut conservar un caràcter vernacular i una imatge de conjunt singular caracteritzada per la seva estructura compacta, amb el campanar que destaca per sobre d'altres construccions, i prats de dall, conreus abancalats o feixes, segons les zones i d'acord amb la tradició ramadera de l'àmbit d'estudi, que voregen el nucli urbà i el separen de les masses forestals. Dins d'aquesta categoria destaquen nuclis com Bausen, Vilamòs o Arres a la Val d'Aran; Esterri de Cardós, Bonestarré o Farrera al Pallars; parts de la vall de Boí; Pobellà; els vessants de les valls de Castellbò, o els nuclis situats entre Ortedó i Vilanova de Benat, Ansovell i Cava o Meranges, entre molts altres.

- Nuclis en fons de vall, envoltats de prats i amb presència de bosc de ribera. Es tracta d'assentaments que tot i estar situats en el fons de vall han sabut conservar una estructura compacta. La seva imatge de conjunt singular es veu complementada per l'existència de zones de prats properes, sovint sota la forma de *bocage* o closa cerdana, i la presència d'un curs fluvial amb un bosc de ribera associat que en reforça la linealitat. Dins d'aquesta categoria destaquen nuclis com Martinet, Gerri de la Sal, la Pobleta de Bellveí, Peramola, Rialp, Lladorre, la Torre de Cabdella, Espui, Senterada, Alins, Àreu, Ainet de Besan, Cassibròs, Ainet de Cardòs, Arròs de Cardòs, Lladròs, Lladorre, Escalarre, Unarre, València d'Àneu, Isavarre, Borén, Sorpe, Isil, Alòs d'Isil, Son, Llavorsí, Castilló de Tor, Llesp, Barruera, El Pont de Bar, Escunhau, Bossòst, Rialp, Baro, Arfa, Ribera d'Urgellet, Hostalets de Tost o Fígols, entre altres.

- Nuclis encimbellats dalt d'un turó. Aquests nuclis es diferencien per estar assentats a dalt de petits turons o cims que en condicionen la fesomia i on normalment destaca el campanar situat al capdamunt del turó. Són fàcilment visibles i sovint formen part de l'imaginari col·lectiu de la població de l'Alt Pirineu i Aran. Entre els que es troben a dalt d'un turó destaquen especialment Tornafort, Tírvia, la Clua, Gavarra, Coll de Nargó, l'Alzina d'Alinyà, Castellar de Tost, el Pla de Sant Tirs, la Guàrdia d'Ares, Montferrer, Castellciutat, la Parròquia d'Hortó, Bellestar, Santa Creu de Castellbò, Sant Andreu de Castellbò, Adraén, Torres d'Alàs, Estamariu, Arsèguet, Aristot, Ossera, Tuixén, Viliella, Montellà, Bellver de Cerdanya, Claramunt, Sapeira, Alsamora, Llimiana, Cabdella, Beranui, Cérvoles, Peramea, Viu de Llevata, Puigcerdà, Josa de Cadi o Unha.

- Nuclis a la solana i sota paret de pedra. Un reduït grup de nuclis presenta la singularitat d'estar localitzats sota una paret de pedra, fet que en destaca encara més el perfil urbà atès el contrast



Figura 7.55. Cornellana en primer terme i Fòrnols a la llunyania, dos nuclis a mig vessant en la vall de la Vansa



Figura 7.56. Ainet de Besan és un nucli en fons de vall envoltat de prats que conserva tot el seu valor estètic



Figura 7.57. El poble de Josa de Cadí està encimbellat dalt d'un turó enmig d'una vall aïllada i plena de contrastos

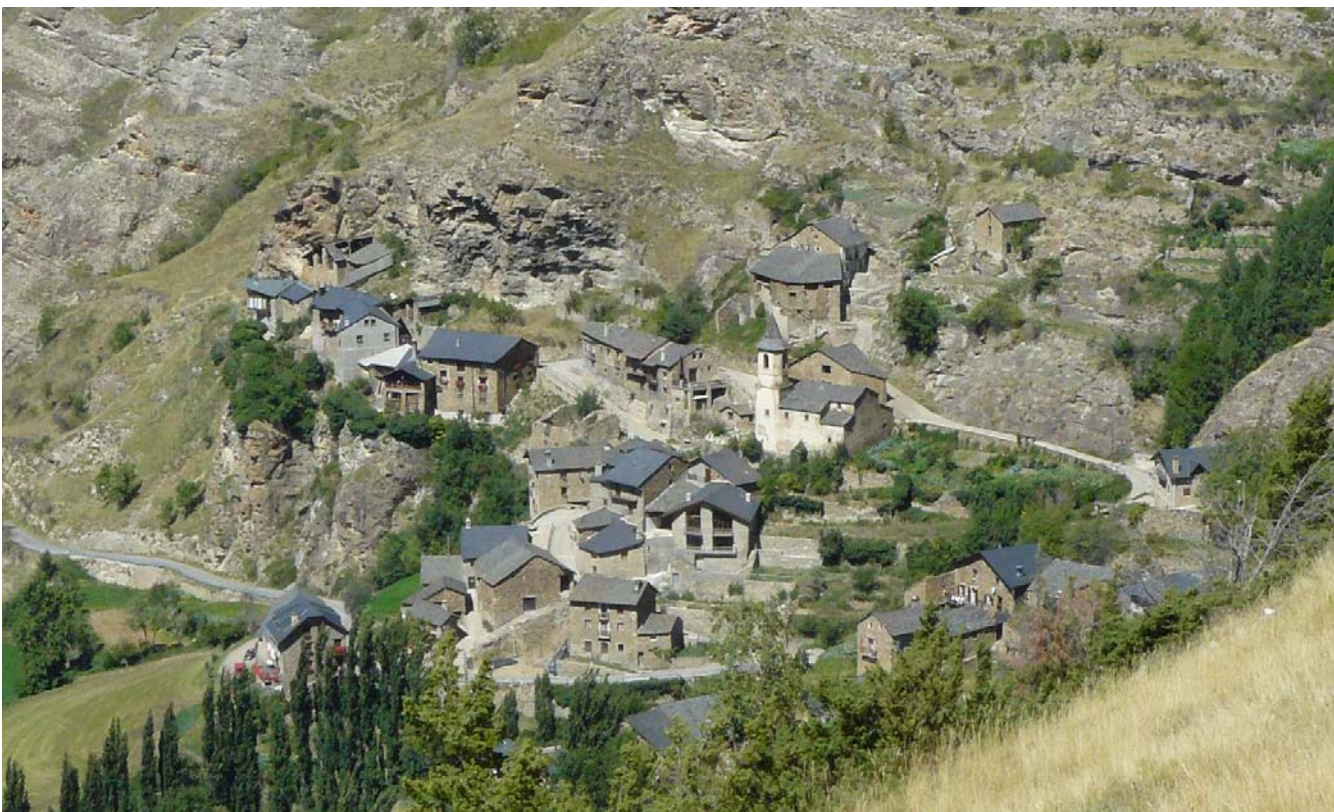


Figura 7.58. El poble de Burg, situat a la Coma de Burg i cap del municipi de Farrera, s'esglaona als inclinats vessants del Solà de Burg

cromàtic. És el cas de Burg, Valldarques, Cabó, Perles, Miravall, Taús, Pallerols del Cantó, Seix, Sendes, Gulp, Espluga de Serra, Moror, Sant Miquel de la Vall, Tor, Norís o Abella de la Conca, entre altres.

7.2.4. Transformació de forma i color

Els canvis que afecten el paisatge van més enllà de les transformacions ocasionades per la influència humana sobre el territori. El paisatge és dinàmic en si mateix perquè es basa en una matriu biòtica que evoluciona constantment, ja sigui de forma cíclica per l'estacionalitat del clima, de forma puntual per episodis naturals o antròpics o de forma lenta per la mateixa evolució climàtica de la vegetació; d'altra banda no s'han d'obviar els medis que generen paisatges persistents, els quals esdevenen sovint referents identitaris per a la població, com poden ser les singularitats geomorfològiques o les masses boscoses perennifòlies.

Hi ha un conjunt de valors estètics que té molt a veure amb els canvis de color que es poden trobar al paisatge. Seleccionar conjunts de colors d'acord amb la seva permanència en el paisatge ajuda a delimitar grans territoris. Així, prenent com a permanent el color que tenen els indrets amb **aigua estancada** es distingeix el color «blau» dels estanys del color «blau-verd» dels embassaments. Aquesta distinció permet distingir el Pirineu de les capçaleres del Pirineu dels cursos mitjans i estrets per on els rius s'obren pas a les planes. Els grans embassaments de la Noguera Pallaresa i el Segre, just al costat d'algunes de les principals vies de comunicació que arriben a l'àmbit d'estudi, tenen un valor estètic enorme. Com també el Pirineu «blau» d'Aigüestortes, l'Alt Pallars i Aran, que contrasta amb la manca d'aquests espais a la part més calcària i prepirinenca. Precisament, les **zones de roca nua** afavoreixen el manteniment de colors permanents i, per tant, a partir del material es poden identificar colors propers al blanc i colors propers al negre. Per aquesta raó s'ha distingit un Pirineu «més clar» (el relacionat amb les calcàries) d'un altre Pirineu «més fosc» (el relacionat amb les pissarres i esquists i el granit). Les grans zones de roca nua, lògicament, coincideixen amb les parts més elevades de tot el territori i tenen molt a veure amb els principals cims i cingleres que, en general, estan mancats de vegetació.

El conjunt de colors permanents contrasta amb tots aquells altres que tenen «cicles de vida» restringits a períodes concrets, és a dir, estacionals. Aquests colors efímers tenen a veure tant amb les inclemències meteorològiques (la neu) com amb el període vegetatiu de les plantes (la floració, els caducifolis secs i els caducifolis humits) i les adaptacions que les activitats humanes han hagut de fer a aquestes restriccions ambientals i que cada any condicionen els sembrats i els prats de dall. El conjunt de tots aquests colors momentanis és força variable i dinàmic, canvia molt d'un any a un altre. Amb tot, és possible descriure el Pirineu blanc de **la neu** que iguala els colors permanents de les roques nues (siguin clares o fosques) i afecta principalment la meitat més septentrional, tot i la neu que també es pot localitzar a la zona del Cadí i a les parts més altes de la conca del Segre. Al costat de la neu, les zones de muntanya es caracteritzen per un esclat de **la floració**. En aquest

sentit, destaquen les floracions pròximes a les capçaleres de les Nogueres i la Garona, així com la zona del Montsec i les zones de muntanya entre els principals eixos fluvials. El que passa amb la floració durant l'arribada de la primavera és comparable amb l'efecte contrari a aquest esclat de vida, l'arribada de **la tardor** i la preparació de la vegetació per a suportar les inclemències de temperatura durant l'hivern, quan perden la fulla. En efecte, l'esclat de color com a pas previ a la caiguda de les fulles és un fenomen que atrau l'atenció del públic en general pel seu elevat contingut estètic i que sobretot destaca en les zones amb més capacitat de retenció hídrica, com la Val d'Aran i l'Alt Pallars, sense oblidar algunes obagues concretes de la meitat nord de la zona d'estudi. Les coloracions que ofereixen caducifolis com els bedolls, trèmols, moixeres, freixes, faigs, etc., permeten uns gradients de colors que es mouen entre els grocs i els vermells i que són d'una visualitat plàstica enorme.



Figura 7.59. La cua del pantà d'Oliana (a la dreta), amb el to blau-verd de les seves aigües, contrasta amb el color blau del Lac Long de Liat, a la Val d'Aran



Figura 7.60. Els colors permanents de les roques nues contrasten amb els colors efímers de la floració, a la Solana del Baridà

Els sembrats varien al llarg de l'any. Marró, verd i groc és la gradació imposada per la pràctica humana, que destaca a ben pocs llocs perquè en l'actualitat **l'agricultura** de secà és més pròpia d'altres parts de Catalunya. No obstant això, la Conca de Tremp és un dels llocs on es pot trobar amb més recurrència. A l'estiu els prats de dall destaquen, en antigues planes abans cerealístiques, pel seu verd intens. Allà on els fons de vall s'eixamplen i hi ha possibilitats de regadiu els prats ocupen els marges dels principals eixos fluvials de la zona: el Segre, la Noguera Pallaresa o la Garona, amb afluents de capçalera com la Noguera de Cardós, la Noguera de Vallferrera, etc. són alguns indrets on es poden contemplar prats de dall.

Finalment, com ja s'ha explicat a l'apartat de valors estètics, patrons, la construcció dels valors estètics dels principals nuclis de població d'aquest catàleg depèn també de la coloració que tinguin **les teulades** dels pobles. Aquest fet que podria semblar un valor estètic neutre està totalment vinculat al substrat litològic.

7.2.5 Percepció olfactiva

Respecte a la percepció olfactiva, els paisatges pirinencs, com tots els altres, es caracteritzen per una presència d'aromes particulars que els fan especialment evocadors de records. Es podria dir que n'hi ha tants com nassos flairant l'ambient i que aquesta és una qüestió que depèn enormement de la sensibilitat individual i subjectiva de cadascú. No obstant això, és possible identificar de forma orientativa alguns dels principals valors olfactivs a partir de les cobertes del sòl. El curt període vegetatiu de les plantes a l'alta muntanya fa que la floració sigui molt ràpida i concreta en el temps. A efectes d'olor això també és així. Aquest episodi es pot identificar damunt del terreny a partir d'una determinada cota altitudinal i en aquells indrets on la coberta forestal no és tancada, la qual cosa afavoreix la presència de plantes herbàcies i arbustives aromàtiques pròpies de l'alta muntanya. Entre les plantes llenyoses els balegars constitueixen un espai d'una forta presència aromàtica. A les solanes, sobretot en aquells indrets on la disminució de la pressió ramadera ha permès la recuperació de la vegetació arbustiva, els balegars o matollars de *Genista balansae* impregnen d'olor la primavera. Aquest fet és típicament pirinenc i en l'actualitat es pot sentir en algunes parts altes de la Val d'Aran i del Pallars, a les rodalies de Cabdella i al marge dret del riu Romadriu, al municipi de Farrera de Pallars, a més d'altres indrets molt més concrets i que seria impossible de cartografiar a l'escala analitzada en aquest catàleg però que hom pot anar trobant d'una forma dispersa a l'Alt Pirineu i Aran. Contrasten amb aquestes olors clarament pirinenques les que es poden considerar com aromes típicament mediterrànies, d'entre les quals destaquen les brolles de romaní (*Rosmarinus officinalis*) -i timonedes- amb foixarda (*Globularia alypum*) i bufalaga (*Thymelaea tinctoria*). Aquesta vegetació es localitza al terç inferior de l'àmbit d'estudi, en el tram inferior dels principals cursos fluvials de l'àmbit: al Segre al voltant del Coll de Nargó i Oliana, a l'interior de la Conca de Tremp, al pas de la Noguera Pallaresa entre el Pont de Claverol i Talarn i als marges de la Noguera Ribagorçana al sud del Pont de Suert i fins al Pont de Montanyana.



Figura 7.61. A la primavera, els balegars impregnen d'olor alguns prats on la pressió ramadera ha disminuït

Les olors també s'han identificat amb una de les principals cobertes forestals de l'àmbit d'estudi. En aquest sentit, tenen una gran importància dos grans tipus de boscos: els boscos de les coníferes perennifòlies, que s'han associat a l'olor a resina, i els boscos de caducifolis, que s'han associat a bosc humit. Lògicament, la seva identificació amb les zones forestals és absoluta; és més, tots dos espais es poden trobar en els mateixos indrets geogràfics separats pels condicionants ambientals dels diferents estatges de vegetació. Els boscos caducifolis tenen una forta relació amb la influència atlàntica del clima i per aquesta raó les capes més grans es troben a la Val d'Aran i al Pallars Sobirà, mentre que a la resta del territori ressegueixen diferents obagues i orientacions clarament septentrionals per assolir l'ambient humit necessari que permeti el desenvolupament de la vegetació i l'olor pròpia dels llocs ombrívols i amb processos de descomposició de la matèria orgànica, una aroma que és totalment diferent de la que hi ha als boscos de coníferes, particularment de pins en l'àmbit pirinenc. Les pinedes formen grans masses forestals i, en resistir bé les condicions climàtiques de muntanya (fredes, seques, continentals, etc.), es poden situar en nivells d'estatjament diferents del de les angiospermes. Els seus canals resinífers i l'olor que desprèn aquesta substància és el nucli central de l'aroma d'aquests indrets, que es troben en totes les zones de muntanya de l'àmbit d'estudi sense excepció i són la característica principal de l'estatge subalpí.

Les olors dels ambients agrícoles i ramaders principals es relaciona amb les pràctiques majoritàries del sector primari. Així, en l'actualitat, bona part de l'herba segada als diferents prats de dall de tot

l'Alt Pirineu i Aran confereix a l'ambient una olor particular, a la vegada que aquesta activitat desprèn diferents partícules herbàcies que són fàcilment identificables per als «nassos» més sensibles: l'olor d'herba acabada de tallar. Una olor que es troba al Pirineu dels prats de dall i això vol dir a molts marges de les valls principals i els majors cursos fluvials de la meitat septentrional de l'àmbit d'estudi. Per contraposició a aquesta olor, l'aroma a terra acabada de llaurar és el negatiu contrari i es localitza allà on la mecanització permet remoure la terra com a pas previ a la sembra. Aquest fet s'identifica amb algunes zones de la Cerdanya, la zona d'Oliana i el curs baix del Segre, la Conca de Tremp i La Terreta en sentit ampli.

«L'olor de bestiar», que caldria distingir de la pudor de femta, s'ha identificat únicament amb aquells indrets on es recull el bestiar que pastura les parts altes durant els mesos d'estiu. Això s'ha fet així perquè és a les pletes on es pot veure un gran nombre d'animals i, a més, sentir l'olor de bestiar tan característica en alguns imaginaris col·lectius de l'àmbit d'estudi. Actualment hi ha poques pletes d'importància, tot i que encara és possible reconèixer-ne a la Val d'Aran, on destaca la del pla de Beret, al Pallars (entre la vall Fosca i la vall d'Assua), a l'interior de la Ribalera i a la part alta de Meranges, a la Cerdanya.



Figura 7.62. A la Val d'Aran encara es troben pletes on es recull el bestiar els mesos d'estiu i que desprenen una olor característica

7.3.- Valors històrics

Els valors històrics es corresponen amb els testimonis més rellevants que l'ésser humà ha deixat en el paisatge al llarg de la història. La diversitat de paisatges o elements del paisatge amb valor històric que s'han identificat a l'Alt Pirineu i Aran és elevada: castells i torres de guaita, ponts medievals, cases fortes o torres a dins del nucli urbà, ermites, esglésies i santuaris, mines, centrals hidroelèctriques, passos fronterers, fires ramaderes, vies romanes, camins ramaders (carrerada), rius històrics pel transport de fusta (rais), canals de reg, zones de *bocage* en fons de vall i replans, zones de closes cerdanes, escenaris de la Guerra Civil, la zona declarada Patrimoni de la Humanitat (Vall de Boí), antics conreus abancalats, zones de pastura d'estiu i zones de conreus històric (mitjan segle XX) i elements del patrimoni arqueològic com castells, torres de guaita, megàlits o jaciments paleontològics i àrees amb concentració d'edificacions rurals amb valor històric.

Els elements i les àrees de distribució anunciats a continuació es troben cartografiats al mapa 7. Valors històrics, encara que bona part d'aquests elements es poden trobar igualment representats en altres mapes de valors paisatgístics de l'Alt Pirineu i Aran, ja que en el fet històric s'hi apleguen sovint dimensions estètiques, productives, simbòliques o identitàries, entre d'altres.



Figura 7.63. El castell de Mur, del segle X, té una estructura arquitectònica molt simple i es manté en un bon estat de conservació

Castells i torres de guaita

Existeixen construccions de caràcter defensiu, sovint emplaçades en punts prominents del territori, que pels valors històrics que posseeixen doten de personalitat pròpia el paisatge del territori que els envolta. Sovint també són posseïdores de valors estètics, identitaris i simbòlics, lligats a la morfologia urbanística i al paisatge cultural de moltes poblacions de l'Alt Pirineu i Aran. Els principals castells cartografiats en el mapa 7. Valors històrics són els següents: Rialp, Sort, València d'Àneu, el Castèth de Les, Castell de Mur, Guàrdia, Claverol, Toralla, Sant Gervàs, Llordà, Castell de Mur, Orcau, Conques, Alsamora, Montllobar, Valldarques, Castellciutat, Llívia i Castissent, entre d'altres.

Tal com succeeix amb els edificis de tipus religiós, hi ha àrees del territori de l'Alt Pirineu i Aran on hi ha una presència elevada d'aquestes construccions defensives, les quals caracteritzen el paisatge del seu entorn més enllà de destacar estèticament. Aquestes àrees són: la franja nord del Montsec, la Conca de Tremp, l'eix fluvial de la Noguera Pallaresa i la Seu d'Urgell i nuclis veïns.

Cases fortes o torres a dins del nucli urbà

Un element característic d'algunes regions de l'Alt Pirineu i Aran són les cases fortes. Aquestes construccions presenten algun element fortificat, generalment una torre o un matacà, els seus murs són elevats i amb poques obertures a l'exterior, només algunes espitlleres i finestres a la part alta. La majoria daten de la baixa edat mitjana (s. XIII-XV) i són la residència d'una família pagesa enriquida que pot arribar a formar part de la baixa noblesa sense que el seu poder s'estengui gaire més enllà de les seves propietats patrimonials. En aquesta categoria destaquen la Tor deth Generau Martinhon a Vielha o la casa forta de Miravet, a Castell de Mur, entre moltes altres.

Ponts medievals

La història es fonamenta en les relacions establertes entre els diferents pobles que comparteixen un mateix territori. En aquest sentit, les vies de comunicació s'estableixen com un valor històric de primer ordre, on els ponts destaquen per la seva funcionalitat a l'hora de salvar els obstacles del terreny i esdevenen un element configurador del paisatge. No cal oblidar que el control dels recursos ramaders depèn tant de les zones de pastures com dels camins que segueix el bestiar per anar de les pastures d'estiu a les pastures d'hivern. En aquest sentit, el control dels llocs de pas i la necessitat de disposar de passos que permetessin superar els principals cabals de la zona fa augmentar la presència de ponts d'herència romànica.

Els ponts medievals que es conserven a l'Alt Pirineu i Aran són d'estil romànic i posseeixen uns valors històrics notables, i alguns tenen un caràcter emblemàtic pel paisatge que els envolta. Destaquen els ponts que es troben dispersos per la vall de Cardós (Tavascan, Ribera de Cardós), els de la part alta de la Noguera Pallaresa (Isil, Alòs d'Isil, Gerri de la Sal) i els del tram mitjà de la Noguera Ribagorçana (Vilaller, Lavaix, Castilló de Tor, Sopeira, Pont de Montanyana), entre d'altres.



Figura 7.64. El pont de Sant Martí d'Aravó, sobre el riu Aravó. La base del pont podria ser d'època romana, però la major part de l'obra que es conserva és del segle XIV

Ermites, esglésies i santuaris

Un bon nombre d'edificis religiosos sostenen, més enllà dels valors religiosos i espirituals, molts valors històrics com a conseqüència de l'estructuració territorial que propiciaven als seus entorns d'influència i al llegat cultural, arquitectònic, pictòric o estètic. Aquests elements històrics configuren característiques i trets distintius de molts paisatges de l'Alt Pirineu i Aran, i són peces indestruïbles del seu substrat cultural. En són exemples la catedral romànica de la Seu d'Urgell, les esglésies d'Era Assumpció de Maria de Bossòst, Santa Maria de Cap d'Aran a Tredòs, Sant Andreu de Salardú, Santa Maria de Ribera de Cardòs, Sant Just i Sant Pastor de Son, Sant Joan d'Isil, Santa Maria d'Àneu o Santa Maria de Mur. A més, destaquen les ermites i els santuaris de Carrànima, Castellllebre, Boscallt, Bastanist, Montgarri, Mare de Déu de la Fabregada, Santa Maria de Talló o la Mare de Déu d'Arboló, Sant Salvador d'Irgo o la Mare de Déu de la Pertusa.



Figura 7.65. Santa Maria de Gerri de la Sal, il·luminada aquí pel sol de la tarda, és un dels edificis religiosos romànics més importants dels Pirineus



Figura 7.66. Santuari de Nostra Senyora de Bastanist, al peu de la serra del Cadí. El seu origen és probable que es trobi en una capella annexa a un hospital de pelegrins o hospici, situat a les rutes que travessaven antigament el Cadí



Figura 7.67. L'església de Santa Maria del Talló, documentada des del segle X, va ser una de les esglésies més importants de la Cerdanya fins al segle XIII

Mines

La mineria ha estat una de les activitats industrials presents en l'economia de l'Alt Pirineu i Aran des de ben antic. Les antigues mines (segle II i VI) tardoromanes de ferro del bosc de Viròs, a la vall Ferrera; les nombroses mines de coure i zinc a la Val d'Aran (mina Margalida i Victòria a Bossòst o les mines de Liat), o aquelles properes a la frontera andorrana, com les d'Adraén, Os de Civís o el torrent de la Valira, formen part d'aquest patrimoni industrial amb reconegut valor històric.

Centrals hidroelèctriques

Des d'un punt de vista històric les hidroelèctriques van ser tota una revolució que començà a prendre força a principis del segle XX, es consolidaren a meitat del mateix segle produint una bona part de l'energia hidroelèctrica, i en l'actualitat funcionen, bàsicament, com a reguladores de les puntes d'energia i captadores de l'excedent nocturn de l'energia nuclear.

L'arribada de la carretera entre la Pobla de Segur i Cabdella data de l'any 1911, un fet històric que només s'entén per l'arribada de la indústria hidroelèctrica. A partir d'aquell moment, i des de la vall Fosca i el riu Flamisell, hi va haver una autèntica colonització d'aquesta activitat que s'escampà per les conques altes de l'Alt Pirineu i Aran. Les interconnexions entre llacs, amb galeries subterrànies de grans desnivells per l'interior de la muntanya, formen el que es podria anomenar el criotropaisatge pirinenc i sovint poden passar inadvertides en l'anàlisi de l'impacte humà si no fos per les pujades i baixades sobtades del nivell dels embassaments i per la gran quantitat de preses i murs de contenció de les aigües. En aquest sentit, per exemple, una veritable obra d'enginyeria és l'estació hidroelèctrica subterrània de Tavascan, iniciada a finals dels anys cinquanta i acabada als anys setanta, que té una xarxa d'interconnexió de més de 70 km de longitud i salts a l'interior de la muntanya de fins a 900 metres. Ara bé, des d'un punt de vista purament visual destaquen altres centrals, com la de la Torre de Cabdella o la de Llavorsí, on l'entramat de cables i la canonada són molt presents.

Passos fronterers

Els passos entre muntanyes, quan a més són passos fronterers, tenen un valor històric molt important. La situació fronterera entre l'Estat espanyol, Andorra i França de l'Alt Pirineu i Aran fa que s'hi acumulin els valors històrics relacionats amb les antigues rutes transhumants, comercials i de contraban i amb l'exili a què es veieren forçats milers de republicans d'arreu a conseqüència de la Guerra Civil. Actualment es valora el gran significat que guarden aquests colls i passos naturals dels Pirineus per la memòria històrica de l'Alt Pirineu i Aran i de Catalunya en general. En són alguns exemples el pas de eth Portilhon, la Duana de Pònt de Rei, els ports d'Urets, Òrla, Salau, Aulan, Tavascan, Lladorre, Romaset, Boet, Baiau i de Cabús, Os de Civís, la Collada de Canòlic, la Duana de la Farga de Moles, el pas de la Rabassa, els ports Negre, Perafita i Vallcivera, l'Engaït, la Portella de Meranges, Vinyola, la Duana de Puigcerdà o el coll de la Creu de Meians.

Fires ramaderes

Són trobades anuals, algunes de molt antigues o recuperades, com la fira de bestiar de peu rodó de Salàs de Pallars, que segueixen encara el calendari ramader. La tardor, per exemple, és un moment de l'any molt important en el calendari ramader tradicional, ja que tanca el procés d'anada a la muntanya i als pasturatges d'estiu dels ramats transhumants, que baixen a cercar climes més benignes de la terra baixa. Allà comença el tracte i l'intercanvi de bestiar tant equí, com boví i oví. Per això la tardor concentra, de setembre a novembre, nombroses fires de pastors i ramaders, com les *hèires* de Les, amb el concurs morfològic de l'ovella aranese, i Salardú; la fira de Bellver de Cerdanya, o el concurs de vaca bruna de Vilaller, entre d'altres.

Vies romanes

L'empremta romana a la Cerdanya i a la Conca de Tremp, on hi havia la important Aeso (Isona), la influència de la qual arribava clarament al nord fins a la Val d'Aran, és més que evident. El territori

entre aquests sectors tenia vies de comunicació que els unien, uns camins amb un elevat valor històric que seguien el curs de la Noguera Pallaresa des del congost de Terradets fins a la Vall d'Àneu, per després passar a la Val d'Aran i transformar-se en el *Camin Reiau*.

Camí Cardoner

També anomenat camí de la Sal o camí Saliner de Cardona, té una rellevància històrica de primer ordre. Es tracta d'una via transitada des de temps immemorials per traginers, exèrcits, bandolers, pagesos i viatjants en general. El seu nom deriva del fet que hi passaven les càrregues de sal de Cardona que abastien la Cerdanya i el Rosselló.

És convenient observar que aquesta via enllaçava santuaris, que normalment també exercien de punts de parada o pernoctació, com ara Sant Salvador, Boscallt o Bastanist. El seu entorn, que ara és un bosc espès barrejat de pi roig, boixos, ginebres i molsa, va ser, fins a començament del segle XX, terra conreuada, de la qual encara en són visibles pedregals i murs, així com diversos cortals, alguns dels quals, com ara el del Fonset o el del cortal del Roig, a Cava, han estat restaurats i es troben en molt bones condicions de conservació.

Pel que fa al seu recorregut, el tram que passa per la cara nord del Cadí transcorre íntegrament dins l'àrea del Parc Natural, a una cota inferior a la del pas o camí Ramader que es referencia en l'apartat següent. El camí Cardoner, provenint de la Vansa, passa per Sant Salvador, coll Avanses, Boscallt, plaça dels Bovers, Roure del Gavatx, Sarroja, coll d'Eruga, cortal de la Peda, coll de Pallers i Bastanist.

Durant la segona meitat del segle XX, el camí es va condicionar parcialment com a pista forestal. Alguns trams es conserven en bon estat i altres han caigut en l'oblit.

Camins ramaders

Els camins ramaders o carrerades (o cabaneres) dibuixen un sistema arterial allunyat de les actuals vies de comunicació del fons de vall, ja que transita per les parts més elevades i careneja evitant els desnivells propis dels vessants. Per aquesta raó les principals carrerades de l'àmbit d'estudi descriuen uns itineraris des del sud cap al nord amb petites connexions transversals que funcionen com a vèrtexs clau. En aquest sentit destaca la confluència de camins que hi ha al nord de la Pobla de Segur i que serveix per redistribuir els ramats cap a l'extrem més occidental: la Pobleta de Bellveí, Senterada, Espui, etc. controlant el pas de les principals carrerades entre el marge esquerre de la Noguera Ribagorçana i el marge dret de la Noguera Pallaresa. Entre el marge esquerre de la Noguera Pallaresa i el Segre una altra carrerada principal connecta la Conca de Tremp amb les parts altes de la vall de la Noguera de Cardós i de la Noguera de Vallferrera. Més a l'est, la zona del Cadí també era travessada per una via principal de pas de bestiar que seguint la serralada del Cadí es desplegava d'oest a est, afavorida per l'orientació de la mateixa muntanya. Al marge dret del Segre hi havia un camí principal que travessava el Segre a l'alçada de Martinet en direcció als rasos fronterers amb

Andorra, al nord de Lles de Cerdanya.

Rius històrics pel transport de fusta (rais)

Des d'un punt de vista històric, també és important indicar com el desenvolupament de les hidroelèctriques cal associar-lo al creixement de la xarxa viària terrestre, i per tant, a la pèrdua de tota la importància del riu com a espai de comunicació, si bé aquest fet no ha d'impedir considerar en perspectiva històrica la importància del riu per al transport de rais. Aquestes embarcacions fluvials construïdes amb troncs servien tant per al transport de la mateixa fusta com d'altres recursos extrets de la muntanya, per exemple el ferro. Destaquen en aquest aspecte els cursos fluvials de la Noguera Pallaresa i el Segre.



Figura 7.68. L'activitat dels raiers va perdurar des del segle XIII fins els anys 1930 quan la construcció d'embassaments com el d'Oliana va impedir el transport fluvial i va ser substituït pel transport per carretera

Canals de reg

Des d'un punt de vista del sector primari els canals de reg són una infraestructura històrica que ha servit tradicionalment per desviar l'aigua dels principals cursos fluvials i eixamplar la superfície irrigada a banda i banda del riu. L'activitat agrícola i els prats de dall n'han estat els principals afavorits, i,

en aquest sentit, la cultura del regadiu va lligada al curs del riu Segre i a la seva conca de recepció. Sembla ser que els musulmans, durant el segle VII, ja van ser els responsables d'una part important del traçat d'aquestes canalitzacions a la Vall Cerdana. En aquest indret és on hi ha una xarxa de regadiu més consolidada com a conseqüència de l'amplada del fons de vall i del fet que l'orientació de les principals estructures de relleu actuen com a pantalla de les precipitacions provinents de l'Atlàntic i del Mediterrani, motiu pel qual el reg es fa indispensable.

Actualment destaquen per longitud al llarg del Segre dos canals: en primer lloc, el canal que va des de la frontera a l'alçada de Saneja fins a Prullans i rep, a més, les aigües captades als llacs de Meranges i, en segon lloc, la xarxa de canals que envolten la Seu d'Urgell.

Bocage en fons de vall i replans

Les estructures agrícoles singulars que formen els *bocage* en fons de vall ja han estat àmpliament esmentades a l'apartat de valors estètics. No obstant això, també mereixen una menció en aquest capítol, ja que aquestes distribucions agrícoles són pròpies d'una època i un lloc determinats i per això ens aporten informació sobre la història del territori i la seva estructura social.

Aquests conjunts de petits conreus delimitats per tanques vives, petits murs, talussos i arbres, que sovint voregen els camins, se situen a les parts més baixes de les valls, al voltant dels nuclis de població aprofitant les minses zones planeres que les valls pirinenques ofereixen. Històricament es relacionen amb un sistema agroromà comú en el Pirineu, el dels conreus agrícoles en fons de vall complementats amb la ramaderia i les pastures de l'alta muntanya.

Closes cerdanes

Igual que les anteriors, les closes cerdanes també són estructures agrícoles singulars que ja han estat àmpliament esmentades a l'apartat de valors estètics. Aquests espais se situen a les parts més baixes al llarg de la Vall Cerdana i es caracteritzen per conreus allargassats de mida mitjana, regulars i compactes, delimitats per marges o tanques de vegetació arbòria, situats perpendicularment als canals i camins que els estructuren. Moltes de les closes cerdanes estan associades a construccions tradicionals de caràcter agrícola, els anomenats masos cerdanes, que tenen un valor històric com a patrimoni arquitectònic vernacular d'aquesta zona.

Escenaris de la Guerra Civil

La Guerra Civil espanyola va tenir una especial significació a l'Alt Pirineu i Aran durant el mateix conflicte, amb una àmplia línia frontal que s'estén a l'esquerra de la Noguera Pallaresa i en parts de l'interfluvi entre aquest riu i el Segre. D'aquest procés s'han conservat al territori murs de pedra seca, trinxeres i projectils escampats pel terra. Però, a més, una vegada acabada la guerra algunes de les poblacions més afectades van ser fins i tot adoptades pel mateix general Franco i refetes per

la Dirección General de Regiones Devastadas, tal com va passar amb Tírvia i Isona. Igualment, en el marge dret del riu Segre, la construcció durant la postguerra d'una zona de búnquers per la temença d'una invasió de les forces aliades es coneix actualment com la línia Pirineus, i forma part d'un important patrimoni històric que actualment s'està posant en valor, entre altres llocs, al municipi de Montellà i Martinet, a la Cerdanya.



Figura 7.69. Des de la muntanya del Mont-Roig fins a la desembocadura de la Noguera Pallaresa al Segre s'hi va mantenir una línia de front durant vuit mesos, l'any 1938, coneguda com el Front de Pallars. A la zona s'hi troben nombroses restes d'aquells combats

Patrimoni de la Humanitat (Vall de Boí)

L'acabament del període romà donà pas a un moment d'una forta intervenció damunt del territori. Amb l'arribada de l'edat mitjana, l'explotació del medi natural i el control dels recursos a què es va sotmetre el territori va deixar una gran empremta en l'espai geogràfic. En aquest sentit, en tot l'àmbit d'estudi se succeeixen les zones amb una alta densitat de construccions romàniques. Per davant de totes elles destaca la Vall de Boí, catalogada com a Patrimoni de la Humanitat per la UNESCO i situada en un marc incomparable a les portes del Parc Nacional d'Aigüestortes i Estany de Sant Maurici. Destaquen les esglésies de Sant Climent i Santa Maria de Taüll, Santa Eulàlia d'Erill la Vall o Sant Joan de Boí, entre d'altres.



Figura 7.70. Sant Joan de Boí pertany al grup d'esglésies romàniques de la Vall de Boí declarat Patrimoni de la Humanitat per la UNESCO

Antics conreus abancalats

Als marges de terreny apte per a l'agricultura, quan el substrat litològic ho permet, s'estenen àmplies franges d'antic conreu abancalat. Aquests indrets se situen en zones amb un pendent més marcat, sobretot a les capçaleres dels principals cursos fluvials i valls més tancades. Els conreus abancalats van permetre dur-hi a terme una agricultura de subsistència que s'ha abandonat fruit de la mecanització del sector agrícola i del poc rendiment que se n'obtenia. Tot i l'abandonament que han patit, encara s'intueixen els murs de pedra seca, les feixes o les alineacions d'antics conreus de vinya o arbres fruiters, sobretot al voltant de pobles encimbellats o situats a mig vessant, com és el cas de les antigues vinyes del Pont de Bar.

Pastures d'estiu

Aquests espais caracteritzen l'Alt Pirineu, que ha tingut la ramaderia com a principal activitat gestora del paisatge. Les pastures d'estiu, descrites anteriorment a l'apartat de valors estètics, patrons,

es localitzen a l'extrem occidental de l'àmbit. Es tracta d'una àmplia franja que envolta les capçaleres de la Garona i la Noguera Pallaresa, i es perllonga pel sector més elevat de la conca del Segre. Són les zones més altes que contenen nombroses zones de prats naturals alpins, zones on la duresa del clima no ha permès el desenvolupament de masses forestals però on l'abundància de precipitacions ha donat lloc a pastures que han estat aprofitades i gestionades històricament per la ramaderia i connectades amb el fons de vall mitjançant rutes transhumants i transterminants. Destaquen en aquesta categoria el Plan de Beret, els plans de Boavi i de Boet, els rasos del Cadí, els rasos alpins de la vall Fosca o la carena del port d'Ertra, entre moltes d'altres escampades per totes les valls altes de l'Alt Pirineu i Aran.



Figura 7.71. El coll de Triador, entre la vall d'Àssua i la Vall Fosca, és un dels indrets amb més càrrega de ramats de l'Alt Pirineu

Conreus històrics (mitjan segle XX)

El terreny considerat conreu històric, o que almenys ho era a mitjan segle XX, s'estén per la meitat inferior de l'Alt Pirineu i Aran, tal com es confirma en analitzar la fotografia aèria de l'any 1956. La seva distribució, molt més àmplia al sector occidental, es va estrenyent a mesura que hom es desplaça cap a la Cerdanya. Destaquen grans àrees agrícoles com La Terreta, la plana interior al nord del Montsec, entre Alsamora i Llimiana, la Conca de Tremp, la plana cerdana o àrees més puntuals com la vall del riu Manyanet entre Perves i Senterada.

Patrimoni arqueològic

En aquesta categoria es recullen aquells elements caracteritzats pel seu valor arqueològic i que constitueixen un patrimoni de valor històric comú a l'Alt Pirineu i Aran. Les restes arqueològiques constaten la pervivència d'assentaments de forma continuada durant mil·lennis i la confluència de diverses cultures que han contribuït a modelar el paisatge al llarg del temps. Formen part d'aquest valor patrimonial els **monuments megalítics** (dòlmens i menhirs), com el menhir de Mijaran, Pèira Arroja i Uelh deth Garona a Beret, els dòlmens de Conorbau, Coll Durau i Lligonàs a Fígols i Alinyà, els dòlmens de Cal Llauna, Colomera, l'Oliva i Peracabana a Cabó, l'hàbitat troglodític a Nyus, la casa del Corb a Peramola, els rasos de Baiasca, la cabana del Moro i el dolmen de la Casa Encantada a Senterada o els sepulcres de fossa al serrat del Balasc i la roca dels Moros a Peramola, entre molts d'altres. Com a zones únicament se n'han destacat dues que dibuixen un eix diagonal que va de Sarroca de Bellera fins a Gerri de la Sal i que té Senterada al mig, i que es podria perllongar per la vall de Cabó, passant per Organyà i fins al dolmen de Coll Durau.

Hi ha també importants àrees de **jaciments paleontològics**, com la pedrera de Meià, els jaciments de Conca Dellà, l'àrea d'esquelets ossis d'Isona, l'àrea de postes d'ous de Basturs o els jaciments d'icnites de la Maçana, entre d'altres.



Figura 7.72. Al Plan de Beret s'hi troben nombrosos monuments megalítics, com el menhir de Pèira Arroja

Àrees amb concentració d'edificacions rurals amb valor històric

La borda és un dels elements arquitectònics destacats d'aquest àmbit. Aquesta construcció d'ús agropastoral es localitza tant al fons de vall com a mitja muntanya i es pot trobar aïllada, associada amb una casa o bé formant un petit nucli. Generalment, és un edifici de planta baixa i pis sota una coberta a dues vessants. La llarga continuïtat d'ús d'aquests elements ha comportat modificacions de volums i obertures per adaptar-se als canvis de bestiar menut al gros. Avui, en molts casos, la planta baixa es destina a establir pel bestiar boví i el pis, amb un accés que pot ser independent, a paller. Segons on es troba l'emplaçament respecte el nucli urbà, a la planta pis hi ha també un petit espai que s'utilitza com habitació. Al voltant de l'edifici s'estenen els camps o prats de dall delimitats per murs de pedra seca que els protegeixen de l'entrada del bestiar. Els emplaçaments amb una major disponibilitat de terra acostumen a concentrar diferents bordes que poden arribar a formar un nucli on cadascuna correspon a una unitat d'explotació unifamiliar. Les zones amb una destacada presència de bordes són alguns sectors del marge esquerre de la Garona (especialment a era Baisha Val d'Aran), el primer tram de la Noguera Pallaresa sota la influència d'Isil i d'Alós d'Isil, la part alta de la Vall de Cardós, amb Tavascan com a referència, la vall d'Estaon i, a la Vall Ferrera, les bordes d'Alins i Àreu. Entre el Pallars Sobirà i l'Alt Urgell, en un territori amb força despoblats medievals (Colomers, Serret i Castellarnau), hi ha el bosc de la Ribalera, un espai que combina una gran diversitat de pastures i zones forestals i que, en no tenir nuclis de població permanent des de fa segles, té una gran quantitat de bordes. Un altre sector amb una elevada densitat és l'espai ramader que s'estén a cavall entre Sort i el Pont de Suert, amb la vall Fosca com a eix central d'una de les zones ramaderes més importants d'aquest sector pirinenc. La lògica territorial de l'emplaçament de les bordes i l'enllaç entre les parts baixes i les parts altes s'observa bé a banda i banda de l'eix del Segre. Veient l'emplaçament de les zones identificades es pot descriure amb facilitat el relleu. Per aquesta raó la zona de bordes descrita a l'esquerra del Segre és allargada i prima, perquè es troba just a sota dels espadats de la cara nord del Cadí, mentre que al marge dret les àrees delimitades són més extenses i tenen una forma molt més arrodonada.

Quan les activitats agrícoles s'han pogut desenvolupar en parcel·les de més extensió perquè estaven ubicades en zones més planes, aquestes s'han gestionat des de les cases de mas. La Cerdanya ha estat un d'aquests territoris on es pot trobar aquest element tradicional de les activitats del sector primari i que no s'ha d'entendre únicament com un element aïllat a l'interior de l'espai geogràfic sinó com una zona més àmplia perquè gestiona una gran quantitat de terreny. En aquest sentit destaquen tres àmbits territorials: un a la Cerdanya al voltant de Puigcerdà, el dels masos cerdans; un altre al voltant del Pont de Montanyana, a la zona de La Terreta, i un tercer a la part baixa de la Conca de Tremp. Tots ells són espais amb un caràcter agrícola molt destacat.

7.4.- Valors socials

Els valors d'ús social es relacionen amb la utilització que fa un individu o un determinat col·lectiu d'un paisatge per a diverses activitats, sobretot les relacionades amb el temps d'oci i les que serveixen de valorització i promoció dels valors paisatgístics. En el mapa 8. Valors socials es troben representats

els principals espais i escenaris paisatgístics on es desenvolupen aquestes activitats, molts dels quals també es destaquen pels seus valors naturals i simbòlics.

En el cas de l'Alt Pirineu i Aran aquestes activitats es reparteixen per amplis sectors del territori i tenen en el contacte amb la natura un referent especialment significatiu. Per això, juntament amb el gaudi, s'ha considerat l'ús **esportiu del paisatge** perquè generalment són dues coses que van plegades. Per gaudir del paisatge, entre els emplaçaments més habituals hi ha les **àrees recreatives** que es troben repartides al voltant de la xarxa viària i que, per tant, són més accessibles al gran públic. Una de les activitats tradicionalment lligades al gaudi del paisatge és l'excursionisme, d'aquí que el catàleg de paisatge reculli un conjunt d'**itineraris i miradors rellevants**, motoritzats, en BTT o a peu, que s'ha considerat que travessen els paisatges més representatius de l'Alt Pirineu i Aran, definits segons els criteris descrits al capítol 8. A les fitxes de les unitats de paisatge (veure el volum II del present Catàleg) s'hi incorporen les rutes i itineraris d'abast més local però igualment interessants per a una descoberta paisatgística del territori. Al mapa 8. Valors socials, es destaquen aquells que transiten transversalment per més d'una unitat paisatgística i permeten copsar la gran varietat de paisatges que ofereix l'Alt Pirineu i Aran. En aquest sentit destacarien, per exemple, els itineraris motoritzats pel era Baisha Val d'Aran, de l'Alt Àneu a Naut Aran, de Llavorsí a les Altes Nogueres, d'Esterrí d'Àneu a Baisca i d'Espota a Unarre, de la Ribera i el Batlliu de Sort, Vall d'Àssua i Portainé, la travessa del port del Cantó, les valls de Castellbò, la vall de Santa Magdalena, els congostos prepirinencs del Segre, de Collegats al pla de Corts i Valls d'Aguilar, la travessa de les Pastures de l'Alt Pirineu, la vall de Boí, la vall Fosca, de l'ombra de Sant Gervàs a les valls d'Erta i Manyanet, entre l'Urgellet i les valls de Tuixent i la Vansa, entre el Cadí i la Tossa Plana de Lles, de la plana i solana de la Cerdanya, la vall de la Molina, per la Conca de Tremp–Dellà, a l'ombra del Montsec, entre l'embassament de Talarn i el congost d'Erinyà, la ruta de la vall dels Voltors, la travessa de Boumort o per les valls de Valira, tots ells cartografiats al Mapa 4. Miradors i itineraris.

De fet, l'Alt Pirineu i Aran sencer és una gran ruta excursionista, ja que allà on no hi ha pistes aptes per a la circulació de vehicles hi ha una àmplia i extensa xarxa de camins, viaranys o corriols, on destaquen alguns **itineraris de llarg recorregut (GR)** i **petit recorregut (PR)** que tant es poden seguir a peu o en **BTT**. Destaquem el GR-11 o ruta dels Pirineus, el GR-1 o sender transversal, el GR-211 o circular de la Val d'Aran, el GR-150 o circular al Cadí, el GR-107 o camí dels Bons Homes, la ruta Carros de Foc, la ruta Porta del Cel i els itineraris entre Noarre i el refugi de Vallferrera, Cal Jan i la Portella Blanca d'Andorra o pel congost de Mont-rebei, entre molts d'altres. A més, destaquen la ruta Transpirinenca en BTT o la travessa coneguda com Pedals de Foc.

L'extensa xarxa de **miradors** que ofereix l'orografia de l'àmbit també és aprofitada per al gaudi i l'observació del paisatge, tant per part de la població local com pels visitants. Per les mateixes raons es poden destacar miradors com Bausen, Sapeira, el Coll de la Creu de Perves, Castell de Mur, Taüll, la cascada del Sant Esperit, el congost d'Erinyà, Vaquèira, l'ermita de la Mare de Déu de Fa, el Mirador de Sant Maurici, el santuari de Carrànima, Tornafort, el despoblat fortificat del Pui, Mirambell, el coll de Bancs, el mirador de la Trava, el mirador de l'Arp, Lles de Cerdanya o el Castell de Llúvia, entre molts d'altres.



Figura 7.73. L'Alt Pirineu i Aran compta amb una gran i extensa xarxa de camins i els itineraris de llarg recorregut (GR) i petit recorregut (PR) són presents arreu de la unitat

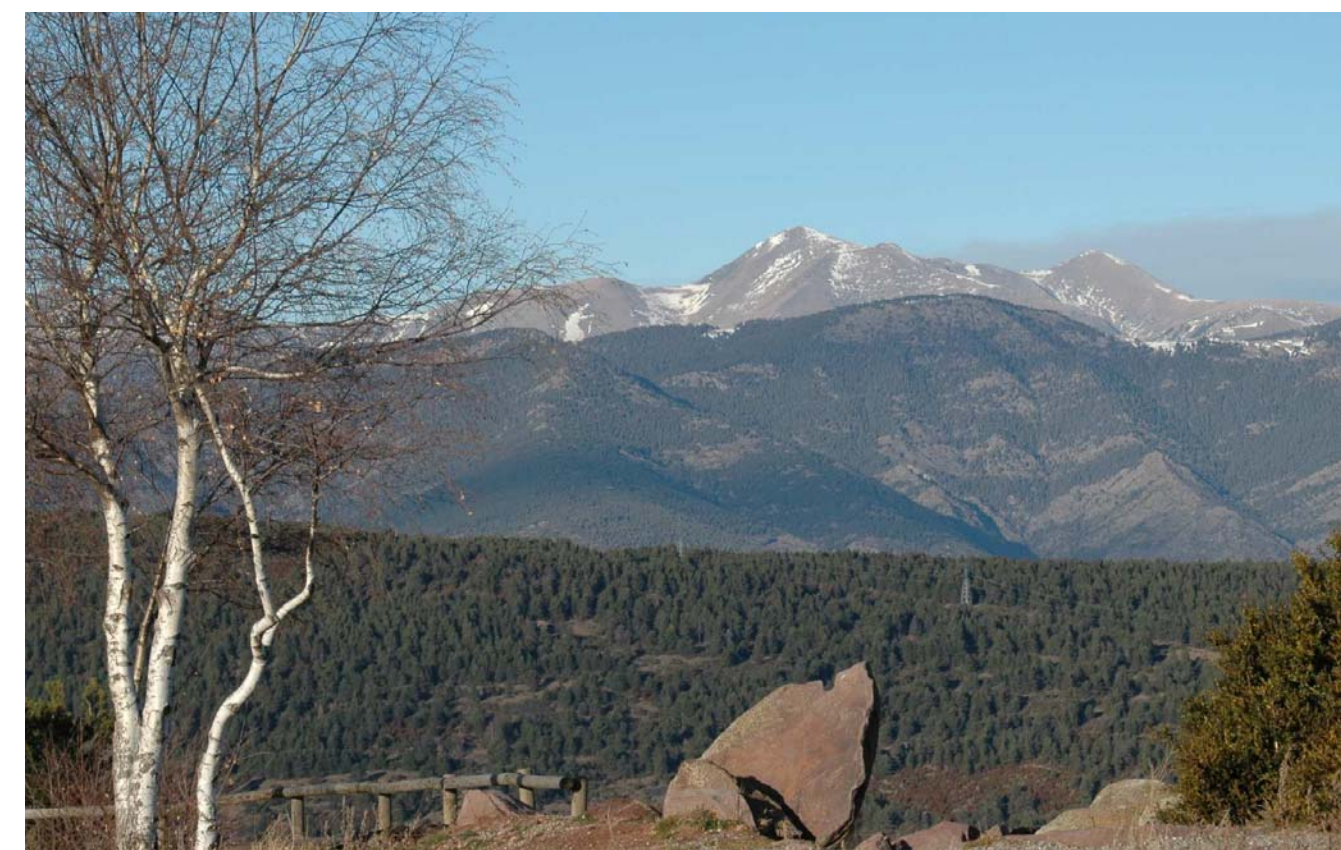


Figura 7.74. Des del mirador del Roc Picó es pot contemplar el sector septentrional del Massís de l'Orri-Valls de Castellbò i d'Aguilar i els seus límits amb Andorra

Els **refugis** guardats permeten fer rutes a peu que d'altra manera seria impossible de dur a terme i han donat peu a la creació d'itineraris com Carros de Foc o Cavalls de Vent, entre d'altres. Aquest conjunt d'activitats té una àmplia representació a la zona més muntanyosa i comprèn les cotes altitudinals per damunt dels 1.800 metres i fins als 3.143 metres de la Pica d'Estats, el cim més alt de Catalunya. Faciliten la regulació de les activitats i a la vegada atrauen la població excursionista les zones de grans cims i llacs que es troben a l'interior de les zones naturals protegides, com el Parc Nacional d'Aigüestortes i Estany de Sant Maurici, el Parc Natural de l'Alt Pirineu i el Parc Natural del Cadí-Moixeró.



Figura 7.75. L'antic refugi de Colomers, al Parc Nacional d'Aigüestortes i Estanys de Sant Maurici (a l'esquerra), ha deixat de donar servei després de la construcció del nou refugi, acabat l'any 2008. El refugi de Valferrera (a la dreta), del 1935, fou dels primers erigits pel Comitè Català de Refugis

Una altra manera força estesa a la nostra cultura de gaudir del paisatge és a partir de la **recol·lecció de productes forestals**, la **caça** i la **pesca**. Anar a collir bolets és una diversió per una bona part de la gent, de la mateixa manera que la caça d'ungulats o senglars a les grans reserves nacionals i la pesca de la truita en alguns trams principals de riu són gaudis esportius amb una gran afició i amb molt arrelament en la població local. Això fa que hi hagi grans zones forestals amb una forta tradició boletaire, com per exemple les obagues de la vall Ferrera i àmbits propers a la Seu d'Urgell, tant a la cara nord del Cadí com a la zona de Castellbò, si bé, en general, és una pràctica local que es pot dur a terme arreu.

D'una manera molt més recent, una gran quantitat d'activitats esportives s'han de relacionar amb el que s'han anomenat **esports d'aventura**. En aquesta categoria s'hi haurien d'incloure el ràfting, el barranquisme, l'escalada, la bicicleta de muntanya, etc., activitats que, aprofitant l'embranchida de la categoria *aventura*, han aglutinat un conjunt d'esports que tenen en l'aigua i la roca els elements principals. Per això, aquestes activitats es concentren a les cingleres del Prepirineu i en alguns trams de rius amb cabals suficients per dur-se a terme, però també, cada cop més, als embassaments. Aprofiten les condicions naturals òptimes que presenten alguns sectors pel que fa a la disponibilitat de parets de roca aptes per a l'escalada, o l'existència de cursos d'aigua encaixats en el relleu que permeten la pràctica del barranquisme. En aquest sentit, un repàs a aquestes activitats permet definir la Noguera Pallaresa com el riu amb més esports d'aventura de tots, amb una especialització per trams que s'inicia a Llavorsí i arriba fins al pantà de Cellers.



Figura 7.76. La Noguera Pallaresa és el riu dels esports d'aventura per excel·lència. Esports de riu i camins per recórrer a peu conflueixen en una àrea de gran atractiu turístic per una part destacada de la societat

La pràctica de l'**esquí alpí** és un dels motors econòmics de moltes parts de l'Alt Pirineu i Aran i, si bé l'impacte derivat de les pistes, les instal·lacions i els desenvolupaments urbanístics associats no ha estat sempre ben integrat en el paisatge, cal reconèixer el valor social d'una pràctica esportiva que, poc a poc, s'ha anat generalitzant. Les estacions de Baqueira-Beret, Boí-Taüll, Espot Esquí, Port-Ainé, Tavascan, La Molina i Masella atreuen cada any nombrosos esquiadors que gaudeixen dels paisatges nevats de l'alta muntanya pirinenca.

A la zona també hi ha esdeveniments esportius de gran afluència que amb el pas dels anys han anat adquirint força renom, com per exemple algunes competicions d'**esquí de fons** a Beret i a Lles-Aransa, o a la Molina pel que fa a l'esquí alpí; la Pirena, una gran travessa del Pirineu amb trineus tibats per gossos que normalment fa etapes al Pla de Beret, Bonabé, Portainé i la Molina; la cursa de muntanya de la Cuita el Sol a Àreu per pujar el Monteixo, o les competicions d'alt nivell de piragüisme que tenen lloc al Parc del Segre de la Seu d'Urgell i a la Noguera Pallaresa, entre d'altres.

En els darrers anys s'ha generalitzat el **termalisme**, bàsicament ubicat en la Val d'Aran i la zona de Boí, on hi ha surgències d'aigües termals a causa del sistema de falles que afecten el sòcol paleozoic. Aquest fet ha permès l'establiment de balnearis que aprofiten les propietats tonificants i medicinals de les aigües termals, com els de Les i Caldes de Boí.

Fortament relacionada amb la pràctica turística, la valorització i promoció dels valors paisatgístics comprèn una gran diversitat d'establiments que tenen un paper determinant en la difusió de certs valors territorials de l'àmbit general de l'Alt Pirineu i Aran, però que també són capaços de promocionar productes i valors paisatgístics locals. En moltes ocasions la promoció d'aquests valors s'ha fet buscant l'especialització territorial i per això han aparegut un gran quantitat de **museus i centres d'interpretació** que han buscat la diferència, l'apropiació de singularitats que defineixen l'espai en què es troben. El llistat de museus i centres d'interpretació és ampli; moltes poblacions surten al mapa amb temàtiques de tota mena: dinosaures, papallones, el vi, la Guerra Civil espanyola, la llana, les trementinaires, les ovelles, el formatge, les serradores, etc. I si no són museus són **fires** anuals i mercats periòdics que també es reparteixen per tots els centres històrics, majoritàriament de grans poblacions del fons de vall, però també en d'altres de més allunyades de la part baixa. Es tracta d'esdeveniments molt rellevants des del punt de vista social i tradicional, sobretot si són de productes agrícoles i ramaders produïts en un entorn local o comarcal, ja que apleguen una gran quantitat de persones i estan en relació amb els valors productius i identitaris del paisatge. En el mapa s'han representat les fires de bestiar de la Pobleta de Bellveí, les hères de Les i Salardú, la fira de Bellver de Cerdanya i el concurs de vaca bruna o les fires de primavera de Sort i la Seu d'Urgell, entre moltes d'altres.

Un important valor social que s'ha volgut destacar són els **aplecs** que se celebren al llarg de tot el territori i estan lligats a ermites i esglésies de marcat valor històric i que majoritàriament se situen a les serres i turons propers als nuclis, fet que deixa patent la relació dels pobles amb el seu entorn. Es poden destacar aplecs com els de Montgarri, Sant Joan de Toran, la Mare de Déu d'Artiga de Lin, Santa Maria d'Arbolò, la Mare de Déu de la Muntanya, la Mare de Déu de Buiro a Ainet de Besan, la Mare de Déu del Soler a Sort, la Mare de Déu de Biuse a Llavorsí, la Mare de Déu d'Esplà a Gerri de la Sal, la Mare de Déu de Boscallt a Ansovell, la Mare de Déu de la Trobada a Montferrer, la Mare de Déu de Les Peces d'Alàs, Santa Maria de Talló a Bellver de Cerdanya, Sant Marc a Puigcerdà o Sant Salvador del Bosc a Llimiana, entre molts d'altres també cartografiats. Tots ells formen part de l'ampli ventall de **festes tradicionals** dels municipis i els seus habitants, en les quals destaquen, per exemple, les baixades de falles del Pallars i la Ribagorça, *era crema deth Haro* de Les, el concurs

de gossos d'atura del Pallars o altres de caire més gastronòmic com la festa del cep de Vilaller o la del trinxat a Puigcerdà.



Figura 7.77. Al Santuari de la Mare de Déu de Boscallt s'hi celebra un dels aplecs més populars i concorreguts de l'Alt Urgell

Aquest ampli desplegament cultural compta amb **oficines de turisme** a totes les capitals de comarca i altres indrets que fan de cruïlla i **punts d'informació** i acollida dels espais naturals protegits. A més, l'oferta es complementa tant per a nois i noies de la regió com per a alumnes vinguts de fora de l'àmbit amb centres d'educació ambiental com el d'Esterrí d'Àneu o la Mata de València d'Àneu, per posar-ne dos exemples.

Cal tenir en compte que si bé tota la zona té una elevada càrrega turística, hi ha algunes àrees de concentració de visitants que val la pena destacar i que tenen orígens diferenciats. Lògicament, l'etiqueta de **Parc Nacional** és un important reclam turístic, forma part del circuit de les agències de viatge majoristes i cada any atrau milers de visitants que es concentren a les dues entrades principals del parc: la del sector occidental, que té l'entrada a Aigüestortes i la zona de Patrimoni de la Humanitat de Boí-Taüll, amb un important conjunt patrimonial, i la del sector oriental que, des d'Espot, condueix a l'estany de Sant Maurici i a la vista del cim dels Encantats. En aquest sentit, una altra zona d'important afluència turística és la zona de l'estació d'esquí de Baqueira-Beret, un conjunt d'estacions d'esquí alpí que concentren la major part d'aquesta activitat a la Val d'Aran, juntament amb la població de Vielha. Aquest mateix fenomen ocorre a l'extrem oriental del Cadí-Moixeró a les pistes d'esquí de la Molina, que repercuteix en la població de Puigcerdà i la seva zona d'influència, de la mateixa manera que ho fan les pistes andorranes amb la massificació de la Seu d'Urgell, si bé en aquest darrer cas

també és cert que el reclam andorrà va més enllà de l'esquí (comerç, termalisme, etc.) i genera a la Seu d'Urgell unes relacions socials de gran importància i valor.

També de gran aflluència, però amb una motivació diferent, és la zona d'accés a la Pica d'Estats, que cada any aglutina una gran quantitat d'excursionistes que volen coronar el cim més alt de Catalunya. L'accés rodat i les caminades de diferents nivells acumulen grans aflluències a la conca del Segre. Així, a la solana de la Cerdanya, al municipi de Meranges, hi ha la zona dels llacs de Malniu o l'estany Mal, i a Arànsers els estanys de la Pera que, sobretot a l'estiu, reben una gran quantitat de gent. Un altre punt significatiu és l'accés que, per Estana, hi ha fins a Prat de Cadí i des d'allà a diferents canals freqüentades per fer escalada en gel a l'hivern i travesses a l'estiu cap a l'interior de la serralada.

Des d'un punt de vista social també s'han volgut destacar diferents **iniciatives locals de preservació del paisatge** que, en forma d'acords de custòdia del territori, es reparteixen, per exemple, al voltant de Bellver de Cerdanya i Estana, a la conca del Segre. A l'Alt i Baix Pallars Sobirà és on se'n concentra el nombre més significatiu, tot i que també n'hi ha a Tremp, a la Pobla de Segur, a Barruera i a La Terreta. Alguns dels espais custodiats gràcies a aquests acords són: la Reserva del Congost de Mont-rebei, el Pantà de Cellers, les Planes de Son, el bosc de Clot de l'Ossa, l'Obaga de Castellarnau, la Borda del Baster, el Pujador de la Pica o les Moles d'Andreuat, tots cartografiats en el mapa 8. Valors socials, de la cartografia general.



Figura 7.78. Les Planes de Son, actualment amb el nom de CX MónNatura Pirineus, és un centre que treballa per a la sensibilització i conservació de la natura i el paisatge mitjançant activitats d'educació ambiental

Un altre valor social, rellevant especialment a les ciutats, són les **hortes**. Es tracta d'estructures parcel·làries de conreus hortícoles associades normalment a l'àmbit periurbà, tot i que també n'hi ha d'urbanes, que contribueixen a la formació d'una imatge de qualitat adaptada a la identitat local i poden aportar beneficis socials de diversa índole. Com s'ha comentat anteriorment, les hortes també tenen un valor estètic àmpliament reconegut que aporta caràcter i singularitat als espais i poblacions on s'ubiquen. Les principals hortes de l'Alt Pirineu i Aran estan cartografiades al mapa 6.1 Valors estètics: Elements configuradors, així com al mapa 8. Valors socials per la seva rellevància i les oportunitats que generen les hortes, pel què fa la vinculació dels habitants d'una població amb el seu territori. Destaquen les hortes de la Seu d'Urgell, la Pobla de Segur, Puigcerdà, Bellver de Cerdanya, Tremp, Esterri d'Àneu, Senterada, Pont de Suert i Bossòst.



Figura 7.79. Horts vora la Noguera, a la perifèria de la Pobla de Segur

7.5.- Valors simbòlics i identitaris

El valor simbòlic es correspon amb la identificació que un determinat col·lectiu sent amb un paisatge, i fa referència a elements del paisatge o paisatges en el seu conjunt amb una gran càrrega simbòlica o identitària per a les poblacions locals, o en general, per a la catalana, amb els quals s'estableixen relacions de pertinença o expressions d'identificació. Són elements i paisatges instal·lats en l'imaginari col·lectiu, procedents bàsicament de les formacions naturals i les expressions històriques i culturals. Sovint aquests valors paisatgístics són els que han promogut mites, faules i llegendes, i alhora, són els que poden trobar-se plasmats en les obres literàries, pictòriques, etc. dels autors i artistes vinculats al mateix territori que els inspira.

Aquests valors simbòlics i identitaris, molts de caràcter local, resulten verdaderament difícils de catalogar, ja que es basen, en gran mesura, en sentiments difícilment objectivables. És en aquest cas on el treball de camp i la participació ciutadana també resulten necessaris per a elaborar una composició prou representativa d'aquests valors per al conjunt de l'Alt Pirineu i Aran.

Elements naturals simbòlics

El primer gran grup d'elements i paisatges amb una càrrega simbòlica rellevant són els que es poden vincular a les estructures naturals del territori. En molts casos aquest vincle identitari també es fonamenta en la pròpia estètica i monumentalitat d'alguns elements paisatgístics. Així, els cims de referència i els elements climàtics, com el fogony i el torb, són, en general, els que guarden major simbolisme i relacions d'identitat amb la població de l'Alt Pirineu i Aran.

En aquest sentit destaquen **els fons escènics emblemàtics**, per la seva persistència visual i el seu perfil fàcilment identificable per la població; els exemples més destacables a l'Alt Pirineu i Aran són el Cadí, el Montsec, la serra de Sant Gervàs, la serra de Boumort, entre moltes altres carenes, però també **cims de referència** amb una forta càrrega simbòlica com el Montaró, el Montsent de Pallars, la Tossa Plana de Lles, la muntanya de Sant Corneli, la Geganta Adormida o la Pica d'Estats, per citar-ne només alguns.



Figura 7.80. La Pica d'Estats, amb 3.142 m, és el cim més alt de Catalunya i aquest fet li ha donat una càrrega simbòlica important

Per altra banda, alguns elements climàtics també tenen un valor simbòlic destacat i formen part de l'imaginari col·lectiu local. Destaquen de forma especial el torb i el fogony. **El torb** és el vent que bufa aixecant la neu i reduint la visibilitat de forma considerable, i que comporta una redistribució de la neu notable (es formen moltes congestes) i un increment acusat de la sensació de fredor. Aquest fenomen es localitza en aquelles parts més elevades i innivades de forma recurrent, com la zona nord de la Solana del Baridà i de les Altes Nogueres, o les parts més altes de Cims i Estanys d'Aigüestortes i St. Maurici. A més, aquest vent del nord es canalitza per les valls amb orientació nord-sud i encara arriba més enfortit. **El fogony**, també conegut com efecte föhn, es dona quan un flux humit associat a un sistema atlàntic travessa la serralada pirinenca deixant la humitat a sobrevent; al vessant oposat, el de sotavent, provoca una augment més o menys sobtat de la temperatura i una caiguda de la humitat relativa, l'aire s'asseca progressivament des del cim fins al fons de les valls, i s'incrementa considerablement la velocitat i les ràfegues de vent. Aquest cúmul de sensacions es deixen notar al llarg de tot l'any, però especialment durant la primavera i la tardor. És recurrent a diferents vessants meridionals de l'àmbit estudiat, però és sobretot un fenomen conegut a la vall de la Noguera Pallaresa.

Àmbits simbòlics actuals

L'Alt Pirineu i Aran s'identifica també com un lloc especialment tranquil. Diferents punts es poden considerar **valls tranquil·les** perquè es troben separades dels principals eixos de circulació, ja sigui perquè són culs de sac o perquè estan en espais interfluvials. Lògicament són valls amb població estable però amb poca gent i amb nuclis petits i poc transformats, en què és relativament senzill sentir-se allunyat del bullici. L'Alt Pallars, alguns punts d'era Baisha Val d'Aran, els interfluvis Segre-Noguera Pallaresa i entre aquest segon i la Noguera Ribagorçana, així com alguns punts del marge esquerre de la conca del Segre contenen algunes de les valls més tranquil·les de tot l'Alt Pirineu i Aran.



Figura 7.81. La vall Ferrera és una de les valls més tranquil·les del Pirineu, allunyada de les principals carreteres i aglomeracions urbanes

Per altra banda, hi ha dos àmbits que pels seus valors naturals, estètics i històrics i pel reconeixement públic i legal que se n'ha fet han adquirit un valor simbòlic superior al d'altres espais. El **Parc Nacional d'Aigüestortes i Estany de Sant Maurici** és l'únic espai protegit amb aquesta categoria a tota Catalunya. Ja des de l'arribada dels primers excursionistes representa la imatge del Pirineu més natural i salvatge. Molt a prop, la vall de Boí va ser declarada **Patrimoni de la Humanitat**, fet que ha comportat un creixement del valor simbòlic dels nuclis i del patrimoni romànic que aquests conserven.

Per acabar, la **Val d'Aran** concentra valors simbòlics lligats a la cara nord del Pirineu, a la humitat del clima atlàntic que exerceix el seu efecte en les precipitacions i el verd intens dels boscos, però, per sobre de tot, representa el fet diferencial d'un poble, l'aranès, amb arrels occitanes que bé es poden apreciar en el paisatge, des dels seus nuclis urbans fins a les seves tradicions, sense oblidar la llengua pròpia.

Eixos de comunicació simbòlics

Algunes activitats antigues i tradicionals, per les particulars característiques del relleu i del medi, també han rebut la condició de simbòliques. En aquest sentit totes les feines relacionades amb el comerç, ja sigui fluvial o terrestre, fan del Pirineu una zona especial i encara avui tenen una forta càrrega simbòlica. Per això, **el riu dels raiers** al llarg dels anys ha donat un paper simbòlic a les Nogueres i al Segre que altres indrets amb poblacions que només fan servir el riu com a força o per regar no tenen. La cultura i les pràctiques dins i fora del riu han fet que el riu dels raiers continuï essent un símbol molt viu al qual se sumen encara trobades commemoratives d'aquesta activitat, com l'annual que se celebra a la Pobla de Segur. En aquest mateix sentit es pot parlar del simbolisme dels **camins ramaders** (carrerades), que evocuen el passat transhumant d'un sistema econòmic, però també d'un mode de viure i de gestionar el paisatge. Ambdós elements han estat descrits al punt de valors històrics.

Un altre fet significatiu i fàcilment identificable a causa del relleu són les **portes d'entrada als Pirineus** que, en general, tant la població de la zona com la gent que hi transita situa molt bé, i pot afirmar a partir de quin moment es pot dir que ja es troba al Pirineu. Aquest fet, des d'un punt de vista identitari, té un extraordinari valor simbòlic: ser als Pirineus té una gran força territorial. Es tracta dels passos pels congostos d'Oliana, Terradets i Mont-rebei, a més del coll de Comiols.

Paral·lelament, la proximitat amb la frontera francesa i l'andorrana crea un simbolisme al voltant dels **passos fronterers**, sovint lligat al contraban que els vol esquivar, els controls de les duanes o els punts per on els republicans s'exiliaven durant la Guerra Civil espanyola. Destaquen les duanes de Pònt de Rei, Puigcerdà o Anserral. A la frontera, tal com ja s'ha dit en valors anteriors, s'hi sumen diferents característiques que la converteixen en tot un símbol de l'Alt Pirineu i Aran.

De forma transversal també hi ha una sèrie de **passos interiors** que tenen un valor simbòlic reconegut lligat a les difícils connexions històriques entre algunes valls veïnes, algunes encara existents actualment. És el cas de Collegats, el port del Cantó, el coll de la Creu de Perves, el túnel de Vielha o el port de la Bonaigua.



Figura 7.84. La vall Ferrera és una de les valls més tranquil·les del Pirineu, allunyada de les principals carreteres i aglomeracions urbanes

Àmbit simbòlic i religiós

Entre els indrets amb valors espirituals i religiosos destaca, per damunt de qualsevol altre, el **bisbat d'Urgell**. A més, la condició del bisbe com a copríncep d'Andorra fa que sigui vist com un lloc especial tant de poder polític com eclesiàstic. El seu paper al llarg de la història i la seva influència han servit per donar un estatus a la Seu d'una gran influència en el marc pirinenc.

Una altra tipologia de valors simbòlics religiosos d'origen històric o cultural són determinades **esglésies o ermites**, molt vinculades a la història i la vida social de les localitats on s'ubiquen. Es poden citar els exemples de les esglésies dera Mair de Diu de Cap d'Aran a Tredòs o la de Santa Maria de Ribera de Cardòs, els santuaris de la Mare de Déu d'Arboló o de la Mare de Déu de Montgarri, i l'antic monestir Lavaix prop de Pont de Suert.



Figura 7.83. Algunes ermites aïllades de la vall de Boí representen, per a la població local, tot un símbol de la vida del poble, fruit de la història que acompanya els esdeveniments que durant molts anys s'han succeït al seu entorn i que, en molts casos, encara avui perduren tot i adaptar-se als nous temps

Nuclis urbans

Entre les principals tipologies de valors simbòlics d'origen històric o cultural establertes, es troben els nuclis urbans, que combinen la presència d'unes trames urbanes característiques i unes tipologies edificatòries tradicionals i pròpies de cada àrea. S'han diferenciat dos grups destacats: els nuclis amb un campanar destacat i els nuclis encimbellats.

Els **nuclis amb un campanar destacat** s'han volgut posar en relleu atesa la importància del campanar com a element definitori de la imatge de conjunt de molts nuclis de l'Alt Pirineu i Aran, a banda de ser una fita important en el paisatge. En tot l'àmbit d'estudi se succeeixen les zones amb una alta densitat de construccions romàniques, destacant, com ja s'ha vist, la Vall de Boí per sobre d'altres. En aquest

sentit, cal esmentar els campanars dels nuclis d'Erill la Vall, Sant Joan de Boí, Taüll, Manyanet, Jou, Son del Pi, Montesclado, Àreu, Altron, Surp, Sorre, Begós, Canejan, Oliana, Castellbò, Solanell, Arcavell, Ars, Os de Civís, Vilanova de Banat, Bescaran, Castellnou, Carcolze, Fòrnols, Bar, Travesseres, Arànsér, Santa Eugènia de Nerellà, Talló, Tallendre, Éller, Pedra, Olopte, Das, Estoll, Urtx, Llivia, Meranges, Bolvir, Puigcerdà, Saneja, Vilamòs, Arròs, Vilac, Casau, Escunhau, Garòs, Arties, Gessa, Salardú, Unha, Bagergue, Tredòs, Aubèrt, Boldís, Ginestarre, Arròs de Cardós, Estaon, Farrera, Baiasca, Arestui, Cerbi, Gavàs, Auròs, Burgo, Llavorre, Alós d'Isil, Isil, Sarroqueta, Casós, Coll, Cardet, Durro, Bausen, Bossòst, Barruera i Norís.



Figura 7.84. Els campanars d'Unha, en primer terme, i Salardú



Figura 7.85. Santa Creu de Castellbò, nucli encimbellat d'estètica tradicional i poc alterada

Els **nuclis encimbellats**, a banda de tenir també valors històrics i estètics remarcables, formen part del simbolisme de moltes regions de l'Alt Pirineu i Aran per la seva fesomia particular. D'entre els que es troben a dalt d'un turó destaquen especialment Tornafort, Tírvia, la Clua, Gavarra, Coll de Nargó, l'Alzina d'Alinyà, Castellar de Tost, el Pla de Sant Tirs, la Guàrdia d'Ares, Montferrer, Castellciutat, la Parròquia d'Hortó, Bellestar, Santa Creu de Castellbò, Sant Andreu de Castellbò, Adraén, Torres d'Alàs, Estamariu, Arsèguel, Aristot, Ossera, Tuixén, Viliella, Montellà, Bellver de Cerdanya, Claramunt, Sapeira, Alsamora, Llimiana, Cabdella, Beranui, Cérvoles, Peramea, Viu de Llevata, Puigcerdà, Josa de Cadi o Unha.

Igualment, tots els pobles definits a l'apartat 7.2.3. de singularitats amb valor estètic, també s'han considerat posseïdors d'un valor simbòlic per la seva fesomia singular dins el conjunt de l'Alt Pirineu i Aran.

Històries i llegendes

Hi ha espais associats a històries i llegendes que han adquirit un valor simbòlic especial en l'imaginari col·lectiu de la població. Un exemple són les muntanyes emblemàtiques com els Encantats que, com moltes altres, tenen l'origen del seu nom entre antigues llegendes. En aquest cas la llegenda diu que aquestes dretes agulles eren de primer només dos caçadors que havien fugit de missa per ser els primers a batre l'isard i que van ésser maleïts i varen quedar petrificats per sempre.

És el cas també dels tarters dels **manairons**, uns éssers fantàstics que viuen reclosos en petits recipients (canuts) i que en alliberar-se no poden deixar de treballar: «Què farem? Què direm?». Treballar sense parar i sempre obeint l'amo que els mana coses. Diu la llegenda que els manairons són tan treballadors que fins i tot són els responsables dels tarters que es troben repartits arreu en la zona propera al nucli de la Guàrdia d'Ares.

El **cançoner del Peirot** també diu molt de la gent que habita els Pirineus i del seus paisatges, del caràcter abrupte de les seves terres i de la dificultat per obtenir rendiments amb l'aprofitament dels recursos naturals. Aquestes cançons de protesta i denúncia servien de burla i escarni cap a l'administració borbònica del segle XVIII i eren una manera de protestar pels beneficis que s'escapaven i per la rigidesa de l'administració. Les cançons simbolitzen la muntanya en una època de força misèria i dificultats per obtenir-hi recursos.

Com aquests cançons, als Pirineus hi ha moltes històries i llegendes que fan referència a les **bruixes** i que identifiquen llocs com màgics o perillosos per ser punts de reunió pels seus aquelarres. És el cas de, per exemple, les pastures del Plan de Beret. Altres **éssers mitològics i fantàstics**, com les dones o les fades encantades també formen part del simbolisme i de la cultura popular de l'Alt Pirineu i Aran.



Figura 7.86. El «tarter dels Manairons» de la Guàrdia d'Ares forma part de la mitologia popular



Figura 7.87. La festa de les Falles d'Isil s'emmarca en les festes de foc de Sant Joan, molt comunes a les zones de muntanya i generalitzades als Pirineus

Per altra banda, durant molt temps a l'Alt Pirineu i Aran s'hi podia fer el servei militar i trobar-hi casernes de soldats, com per exemple a Vielha, a Talarn i a la Seu d'Urgell. A més, hi ha una acadèmia general bàsica de suboficials a Talarn que fins fa poc encara tenia gravat al terra de la muntanya (en forma de clarianes i escrita en lletres gegants) una frase d'un extraordinari valor simbòlic com «A España servir hasta morir».

En l'actualitat hi ha valors simbòlics que han recuperat tradicions ancestrals mantingudes amb el pas dels anys, com les **festes del foc** que celebren l'arribada del solstici d'estiu. De totes elles les de més renom són les baixades de falles d'Isil, si bé en l'actualitat n'hi ha a moltes altres localitats del terç nord-occidental, o la *crema deth Haro* de Les. Totes elles contribueixen a reforçar el simbolisme del *Pirineu màgic*.

Gastronomia tradicional

L'especialització productiva, a més de configurar l'espai geogràfic i el paisatge, també fa que hi hagi determinats productes de la terra que acabin sent símbols locals que transcendeixen els valors del producte mateix. En aquest sentit, les patates d'Organyà, el trinxat de la Cerdanya, la girella de la Ribagorça, el xolís del Pallars, l'olla aranesa, els formatges de renom, etc., no deixen de ser el reflex d'un determinat paisatge i l'aprofitament d'uns productes específics amb un fort caràcter simbòlic. Així, es poden delimitar **àmbits gastronòmics tradicionals** on aquests i altres productes relacionats amb l'agricultura, la ramaderia i el clima de muntanya eren o són habituals.

7.6.- Valors productius

Els valors productius estan relacionats amb la capacitat d'un paisatge per proporcionar beneficis econòmics convertint els seus elements en recursos. L'Alt Pirineu i Aran disposa d'un conjunt de paisatges que presenten uns valors productius de primer ordre. Destaquen, per sobre la resta, els paisatges del Parc Nacional d'Aigüestortes i Estanys de Sant Maurici i els paisatges de l'alta muntanya, especialment els relacionats amb els esports d'hivern i l'excursionisme. Són paisatges amb una gran capacitat d'atracció, tot i que, sovint, la mateixa activitat turística transforma i degrada els seus propis valors. A més, també hi ha paisatges agrícoles i agroforestals amb una gran capacitat de produir valor econòmic pels seus productes, que poden guanyar valor afegit si es manté una sinergia positiva entre qualitat del producte i qualitat de paisatge.

Lligats a l'agricultura i la ramaderia de l'Alt Pirineu i Aran hi ha una sèrie d'**elements associats a la capacitat productiva del sòl**. Són elements vinculats a la producció agrària que destaquen per la seva capacitat de ser configuradors del paisatge i, a més, posseir un elevat valor estètic, històric i identitari. Aquests elements es troben cartografiats al mapa 10. Valors productius i ja s'han

desenvolupats en apartats anteriors d'aquest capítol. Es tracta de les **zones d'horta** d'alguns nuclis urbans importants com la Pobla de Segur, la Seu d'Urgell, Pont de Suert o Puigcerdà; els **canals de reg**, sobretot els del riu Segre, que porten l'aigua als conreus de la plana cerdana i de l'Urgellet, i els de la Noguera Pallaresa, que abasteixen els cultius de la Conca de Tremp; les **zones de bocage** en fons de vall i replans i les àrees de **closes cerdanes**, majoritàriament productores de conreus herbacis de secà, però també altres **àrees d'alt valor agrícola** que es concentren a la Seu d'Urgell, la Pobla de Segur i Tremp, encara que també es poden apreciar terrenys agrícoles a Bellver de Cerdanya, Bossòst, Esterrri d'Àneu, Puigcerdà i Senterada. Lligades a la ramaderia trobem les zones de **pastura d'estiu** que, com ja s'ha vist anteriorment, són àrees de prats alpins; algunes d'aquestes àrees durant l'hivern esdevenen pistes d'estacions d'esquí, com és el cas del Plan de Beret o dels voltants de Boí-Taüll.



Figura 7.88. L'àmplia Vall Cerdana és una de les àrees agràries més grans de l'alt Pirineu i el treball d'aquestes terres es remunta a més de dos mil·lennis d'història

Cal ressaltar també la importància productiva de l'espai forestal, molt estès als relleus de muntanya de l'Alt Pirineu i Aran, on es combinen els paisatges caducifolis de les parts baixes amb les masses forestals perennifòlies, avetoses i pinedes principalment, dels estatges més alpins. Dins aquest àmbit s'han de tenir en compte altres valors, a part dels merament productius de l'**explotació forestal**, com els socials que ofereixen els boscos en els períodes de recol·lecció d'alguns aliments

(per exemple, castanyes, pinyes, cireres d'arboç, mores, plantes aromàtiques i medicinals i, sobretot, bolets). En relació directa amb l'activitat forestal s'han identificat també **serradores** com les de Bossòst, Ribera de Cardós o Bellver de Cerdanya, entre altres.

L'Alt Pirineu i Aran també presenta diversos **distintius d'origen i qualitat agroalimentària**, els quals van associats a determinats paisatges característics. Hi ha productes que presenten segells de qualitat reconeguts institucionalment i socialment per la seva qualitat i tradició. Entre els productes més representatius destaquen les denominacions d'origen protegides (DOP) del formatge de l'Alt Urgell i la Cerdanya i de la mantega de l'Alt Urgell i la Cerdanya, concentrades en la meitat est de l'àmbit. D'altra banda existeix una indicació geogràfica protegida (IGP), la de la Vedella dels Pirineus catalans, que comprèn la producció de les granges que hi estan acollides, per tot l'àmbit.



Figura 7.89. A La Seu d'Urgell se celebra la Fira de formatges artesans del Pirineu. L'Alt Urgell té una gran tradició formatgera reconeguda per la DOP del formatge de l'Alt Urgell i la Cerdanya

Deixant de banda la naturalesa agroalimentària dels valors productius precedents, també són rellevants **les centrals hidroelèctriques** productores d'energia que es troben en els cursos fluvials del Flamisell, Garona, Noguera Pallaresa, Noguera de Tor i Noguera Ribagorçana, principalment, i condicionen els paisatges de caràcter més local i immediat.

Finalment, cal remarcar els valors productius del paisatge de l'Alt Pirineu i Aran associats al turisme, tan importants per a l'economia pirinenca. Destaquen en aquest sentit les **estacions d'esquí**, un dels sectors econòmics que més aporta al conjunt del PIB de l'Alt Pirineu i Aran, sobretot als **dominis esquiables** de Baquèira-Beret, Boí-Taüll, la Molina-Masella i Port del Comte, i molt menys en aquells

on es practica l'esquí de fons, com Lles o Sant Joan de l'Erm, entre d'altres. En aquestes zones, però, hi ha nombroses infraestructures hoteleres i un conjunt de serveis complementaris destinats a aquesta activitat econòmica. Des d'un punt de vista productiu, també cal destacar els paisatges configurats pels **campes de golf**, com els dos que es troben a la plana cerdana o el de Salardú, i aquells paisatges relacionats amb el **termalisme**, on les aigües naturals medicinals s'aprofiten en forma de balnearis, com els de Les, Tredòs o Caldes de Boí.



Figura 7.90. Les estacions d'esquí són activitats amb una gran capacitat d'atracció però comporten una important alteració del paisatge i la pèrdua de tranquil·litat a l'hivern

Algunes d'aquestes activitats relacionades amb el turisme generen una important demanda i construcció de segona residència, i per tant, el valor del sòl en aquests àmbits es revaloritza. Àmbits on els nous creixements conviuen amb altres activitats, com ara els diferents polígons industrials, les àrees de serveis, etc. tal i com es pot observar a l'entorn de la Seu d'Urgell, Puigcerdà i Tremp. Quan aquestes noves activitats relacionades amb el turisme no preveuen una continuïtat en relació als nuclis històrics (sobretot en indrets més fràgils per la seva baixa densitat) i una acurada gestió dels excedents el paisatge se'n ressent.