

6. EXPRESSIÓ ARTÍSTICA DEL PAISATGE

6. EXPRESSIÓ ARTÍSTICA DEL PAISATGE

Al llarg de la història, artistes i escriptors han transmès en les seves obres paisatges de les Terres de l'Ebre amb atributs estètics i simbòlics i –tampoc ho oblidem– ells mateixos, sovint, n'han estat creadors. A vegades «és la vida qui imita l'art», i no a l'inrevés.



Figura 6.1. Paisatge característic del delta de l'Ebre. Els camps d'arròs, a punt per la sega, adquireixen tons daurats.

Tot el llegat artístic i literari relacionat amb el paisatge aporta una riquesa produïda per les sensacions visuals, sonores i sentimentals que fa que aquests valors simbòlics conformin la identitat sorgida de persones, muntanyes, rius, pedres, terra, fang,...

Només en comptades ocasions aquest llegat artístic ha transcendit les fronteres del propi territori des d'on es projecta, del propi paisatge representat.

Amb tot, en el present capítol es farà una síntesi de tot aquest llegat intangible mitjançant l'anàlisi del patrimoni tangible i d'obres realitzades pels artistes i escriptors.

Sí que hi ha determinats autors o determinats paisatges prolífics que han estat coneguts per la societat. A més, es nota un cert redescobriments d'artistes ebrencs que tracten el paisatge, i un redescobriments dels paisatges en les obres actuals, arran de l'important moviment antitransvasament altres moviments socials, de principis del present segle, que ha situat les Terres de l'Ebre en els mapes mentals de molts catalans i catalanes. Aquest fet, el descriu perfectament Emili Rosales (2008) en aquest paràgraf: «(...) assenyalen un retrobament amb el paisatge present i passat de l'Ebre que molts ciutadans d'aquestes comarques han dut a terme en els últims anys, i que el conjunt de la societat catalana també ha fet de manera incipient però certa. Si el paisatge i la història de l'Ebre han estat marginals per ser llunyans o distants o desconeguts, ara han esdevingut interessants i significatius just pels mateixos motius. Passarà l'Ebre de ser el paisatge invisible a esdevenir el gran descobriment? Només ho sap el temps».

6.1. Literatura i paisatge de les Terres de l'Ebre

Emili Rosales explica el paper del paisatge ebrenc en la literatura catalana amb aquesta afirmació: «El paisatge de l'Ebre ha estat invisible per a l'imaginari català modern, no ha format part de la mitologia paisatgística de la cultura catalana del darrer segle i mig, la que a partir de la Renaixença refunda la identitat catalana. Aquest imaginari paisatgístic ha tingut dos grans referents: d'una banda, el Pirineu, sobretot al segle XIX i de la mà de l'escriptor més representatiu de la represa de la literatura catalana, Jacint Verdaguer; i d'una altra banda, l'Empordà, la matèria primera de l'escriptor català més influent del segle XX, Josep Pla. (...) Llavors el paisatge de l'Ebre, les Terres de l'Ebre, en quedar-se sense una representació artística que li hagi atorgat un valor cultural, un valor afegit, ha restat 'invisible' durant dècades per a la consciència col·lectiva catalana. I és que és la cultura qui atorga valor al paisatge, qui modela el paisatge i no a la inversa; un paisatge amb valor cultural compta amb una protecció de la qual manca un paisatge no culturalitzat. I aquí rau la fragilitat del paisatge ebrenc, que malgrat l'evidència en termes ecològics del valor del delta de l'Ebre, aquest valor no estava assumit pel conjunt de la societat catalana» (Rosales, 2008).

Així doncs, els paisatges ebrencs són uns dels grans desconeguts en la cultura literària catalana. Malgrat tot, i en paraules del mateix Emili Rosales: «(...) òbviament ha existit una cultura que recrea o que parteix del paisatge de l'Ebre, malgrat que la seva incidència sobre el conjunt de la societat catalana no hagi estat prou intensa o potser prou insistent» (Rosales, 2008). Els paisatges ebrencs han inspirat fragments literaris o obres senceres de diversos escriptors. Els més reconeguts, tant dins l'àmbit ebrenc com fora d'ell són: Sebastià Juan Arbó (Sant Carles de la Ràpita 1902-Barcelona

1984), Artur Bladé i Desumvila (Benissanet 1907–Barcelona 1995), i Jesús Moncada (Mequinensa 1941–Barcelona 2005).

Fins hi tot estudiosos com Pere Poy reflexionen sobre l'existència d'un cànon narratiu ebrenc i la seva vinculació amb el paisatge: «(...) es tracta d'un cànon que subratlla les coincidències, endemés poderoses, entre aquests escriptors. Certament varien llurs actituds davant el riu Ebre. Però en para·lel no poden articular el paisatge literari sense una interacció amb el paisatge real. Certament varien llurs actituds davant l'allunyament del paisatge real, així com també en varien llurs vivències. Però en para·lel l'allunyament fibla la memòria, alhora que contribueix a modelar un paisatge literari passat pel seu sedàs. I certament varien llurs actituds davant la fatalitat oculta en l'allunyament. Però en para·lel la fatalitat, la impossibilitat de retornar al paisatge real, eclosiona en l'articulació del paisatge literari» (Poy, 2007).

En els darrers anys s'han iniciat diversos projectes de rutes literàries per tal de resseguir i descobrir els paisatges que van descriure o que van inspirar les seves obres. Probablement el projecte més reeixit és la proposta turístico-cultural de ruta literària impulsada per l'Associació Cultural Artur Bladé i Desumvila de Benissanet que vol implantar, d'una manera fixa, a la població natal de l'escriptor. La ruta recorre nou punts de la població com la Renaixença, la font Gran, el Portal, el carrer Bonaire, els carrers de dins, la plaça de la Verdura, l'Omplidor, la plaça de La Creu i la Casa Artur Bladé. En aquests nou punts s'expliquen diversos aspectes del poble de Benissanet basats amb textos, vivències i anècdotes de l'autor. Aquesta ruta va inaugurar-se el 2007 en motiu dels actes organitzats pels cent anys del naixement de l'escriptor. La ruta es pot fer guiada, amb un guia especialitzat, i també inclou la projecció del documental *Artur Bladé, la memòria de l'Ebre* i el lliurament de material divers sobre l'Artur Bladé i Desumvila, la vila de Benissanet i la comarca de la Ribera d'Ebre.

Sebastià Juan Arbó (Sant Carles de la Ràpita 1902-Barcelona 1984) era fill de pares pagesos que es van instal·lar a Amposta, quan ell tenia 8 anys. Als 18 anys va començar a escriure la que potser va ser la seva obra més destacada *Terres de l'Ebre*. Llegir la seva obra és una bona manera de traslladar-se de manera simbòlica als paisatges del Delta de l'Ebre. De fet, hi ha autors actuals com el mateix Rosales que afirmen que: «El primer escriptor –parlem de la literatura contemporània- a situar el paisatge i la gent de l'Ebre en el centre de la seva obra és Sebastià Juan Arbó, el qual aconsegueix un cert impacte en la literatura catalana dels anys 30 precisament pel desconeixement barceloní de la realitat ebrenc. Arbó, més enllà d'altres consideracions, és el gran presentador del món de l'Ebre a la Catalunya del Nou-cents. Malauradament, la debacle que va representar la Guerra Civil en tants aspectes també va estroncar aquesta normalització que els llibres d'Arbó representaven» (Rosales, 2008).

En diversos fragments de *Nocturn a les Terres de l'Ebre* descriu amb delicadesa com era el paisatge, o com el veia l'autor, dels aiguamolls de la desembocadura del riu:

«Els ànecs salvatges volaven arran de la llum de les llacunes immòbils com un mirall i s'arrauïen al si de les jonqueres. El far de Buda alçava el punt rutilant sobre la plana, mostrant-lo adés a la mar, adés a la muntanya. I tota la nit seguia el mateix joc infatigable...».

«I el silenci s'havia fet sobre la vall. El copejar monòton d'un carro en les roderes s'anà perdent pels camins fangosos que l'ombra acariciava... Al lluny passà un pastor menant un ramat cap a la cleda... Més enllà, dintre de les prades, se sentia l'esquellot del mans que tornava amb la vacada (...) En aquell silenci imponent, el copejar monòton de l'aixada damunt la terra tenia una sonoritat estranya ipaorosa, com si es vexés quelcom de sagrat en l'ànima del repòs i del silenci... Del fons del cenillar immòbil com una decoració, sota la claror de la celstia, la primera granota llançà l'avís damunt dels aiguamolls, i com si allò fos una contrasenya, una altra li va respondre de més endins, després una altra, i una altra... I tot d'una, arreu del camp va anar alçant-se i allunyant-se, fins que esdevingué una gran remor aspra i monorítmica que es resolía en una sola veu ascendent en el silenci, ampla, monòtona, vers l'infinit. Començava l'eterna serenata de les nits plàcides de l'estiu, de les nits suaus iestelades...» (Juan Arbó, 2002).

Malgrat a Sant Carles de la Ràpita només hi va viure els primers anys de la seva vida, els paisatges de la vila natal apareixen en diverses de les seves obres com per exemple a *El meu poble*:

«Aquí, als meus peus, quasi a l'abast de la mà, veig Sant Carles de la Ràpita. És un matí transparent, net, rentat per la pluja. El poble apareix límpid, obert, precís en tots els seus petits detalls. D'ací estant veig la seva albereda (albereda sense àlbers); veig també la seva plaça oberta, que gairebé forma una creu amb l'albereda; els seus carrers amples que menen la mar, la torre de l'església, les fàbriques, el port» (Juan Arbó, 2002).

Però és a la seva obra més coneguda, *Terres de l'Ebre*, on el paisatge és més present, sobretot el paisatge del delta. Hi descriu un espai humit i la lluita per la seva colonització agrícola de tres generacions de pagesos, impactant amb una descripció tràgica del novel·lista.

Sobre la vinculació del paisatge en aquesta obra són ben interessants les aportacions d'Emili Rosales: «És ben interessant, (...) observar que la realitat històrica sobre la que es mou Terres de l'Ebre constitueix un dels canvis paisatgístics més grans que hagi experimentat mai Catalunya: la implantació del cultiu de l'arròs al delta de l'Ebre, a la segona meitat del segle XIX, i les conseqüències humanes que això comporta. Arbó, a les primeres pàgines de la novel·la, capta l'instant precís en què la presència humana s'incorpora a un medi feréstec» (Rosales, 2008).

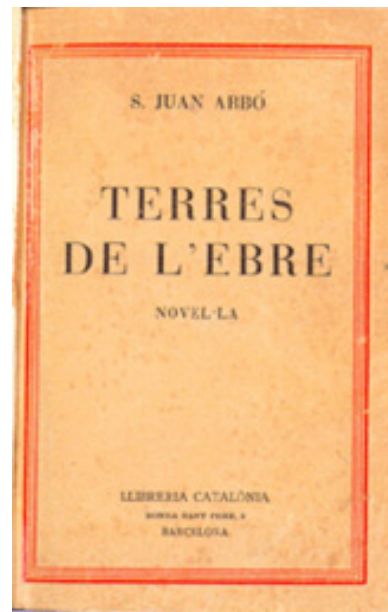


Figura 6.2. Portada de la publicació *Terres de l'Ebre* de Sebastià Juan Arbó, de l'any 1932.

En aquest fragment de *Terres de l'Ebre* es descriu com era aquest paisatge durant aquest procés de colonització agrícola:

«Havien acabat de dinar i, asseguts l'un enfront de l'altre a l'ombra de la figuera, a l'hora clara de l'estiu, parlaven de les coses llurs. Un airet bla bufava de la banda de mar, bressava sobre llurs caps les amples fulles de la figuera amb una tènue remor i s'esllavissava sobre l'arrossar, imprimint-hi fugitives i ràpides ondulacions; allà fora al camí feia tremolar les fulles dels àlbers.

Cap a Llevant les maresmes cobertes pels senillars s'estenien encara fins a la mar; a la part oposada la verdor dels conreus havia envaït ja tota la ribera. Una ampla extensió inabastable, una immensa planúria inundada de llum, sembrada ací i allà de casetes emblanquinades, desplejava ara la seva bellesa davant dels ulls, es dilatava devers tots els horitzons i moria a la part alta davant la línia obscura dels turons, poblats d'oliveres i garrofers, per on passava la carretera. Allí, a la vora d'ella, Amposta reposava invisible, meitat dels arrossars, meitat dels oliverars, a la vora de l'Ebre, amb les fàbriques d'elaborar arròs aixecant contra l'horitzó llurs altes xemeneies. Més enllà els turons suaus, amb llurs oliverars i amb els quadres de les vinyes en les vessants, anaven ascendint dolçament fins a perdre's al peu de les muntanyes que blavejaven allà al fons.

Aquí a l'entorn d'ells i per tots els camps d'arròs, remors de vida nova despertaven poderosament. Cap a Occident, resseguint sempre pels alts eucaliptus centenaris alçats a banda i banda, passava el canal principal: en aquell canal, «el canal gran», hi havia l'origen de tota l'actual prosperitat. Naixia el canal prop de Xerta, més amunt de Tortosa, allí on l'Ebre era quasi tallat per una alta parada, l'Assut, i on agafava l'aigua que portava després a la Ribera. Al peu de l'alta parada, bullien

les aigües en una ampla faixa d'escumes, i els sorolls ressonaven amplament en el silenci de les muntanyes. Regava primer les hortes de Tortosa; travessava Amposta sota els ponts enlairats pel llit obert dintre la roca i es precipitava a la vall com en un joiós alliberament. Després es vessava per ambdós marges als canals secundaris, en precipitades cascades en les quals l'aigua es debatia sorda i impetuosa contra els costats, formant remolins i aixecant escumes amb soroll de vent llunyà damunt els senillars d'hivern; dels canals secundaris es vessava a les regadores; de les regadores, als arrossars, i dels arrossars passava als desaigües, que la restituïen a la mar després d'haver-ho fertilitzat tot fins al racó més amagat de la ribera» (Juan Arbó, 2002).

Tot i la importància de l'obra literària de Juan Arbó, diversos estudiosos consideren que bona part de la literatura ebrenc del segle XX està vinculada a la figura de l'escriptor Jesús Moncada (Mequinensa, 1941-Barcelona, 2005). En la seva obra es recrea -a cavall entre el realisme i la fantasia- el passat de l'antiga població de Mequinensa, ara soterrada sota les aigües del riu Ebre i reconstruïda en uns terrenys més alts de la comarca del Baix Cinca, just al límit amb les Terres de l'Ebre.

Una de les obres més conegudes i traduïdes de Jesús Moncada és *Camí de sirga*, que pren el nom del sender que vorejava l'Ebre des de Tortosa fins a Mequinensa. Quan el vent no era favorable, animals de càrrega i sirgadors -homes de força- se situaven en aquest camí des d'on empenyien les embarcacions fluvials riu amunt amb l'ajuda de cordes. De fet, els ambients i la cultura riberenca



Figura 6.3. Portada de la publicació *Camí de sirga* de Jesús Moncada, publicada per primer cop el 1988.

esdevenen els protagonistes de la major part de novel·les d'aquest autor.

Segons Emili Rosales «Un altre canvi paisatgístic de primera magnitud es troba en el nucli de l'altra gran novel·la ebrenc del segle passat, Camí de sirga. Jesús Moncada irromp al panorama literari català, cinquanta anys després d'Arbó, amb una obra que torna a posar sobre la taula el paisatge i el món de l'Ebre, però sobretot el cataclisme personal, col·lectiu, provocat per la construcció d'un pantà que va acabar amb el poble de Mequinensa. És la segona vegada que aquest paisatge s'instal·la en la primera línia de la cultura del país i, com en el cas de Terres de l'Ebre, ho fa explicant un canvi de grans dimensions. Aquí Moncada, com allà Arbó, és capaç de fixar l'ull de l'huracà, l'instant exacte en què es desencadenen els esdeveniments».

Artur Bladé i Desumvila (Benissanet 1907-Barcelona 1995), tot i que no va començar a publicar llibres fins als 37 anys, sobretot vinculats a Benissanet, la Ribera d'Ebre i el catalanisme, fou molt prolífic. Els paisatges de la terra natal apareixen en diverses de les seves obres literàries, com per exemple a *Benissanet. Els treballs i els dies d'un poble de l'Ebre català (1953)*, *Crònica del país natal. Vida i mort d'un petit món (1958)*, *Gent de la Ribera d'Ebre. Artesans, pagesos, rodaires... (1971)*, *Guia de Benissanet (1982)*, *Visió de l'Ebre català (1983)* i *Les primeres descobertes (1995)*.

En aquestes obres Bladé descriu magistralment els ambients, situacions, personatges i paisatges dels territoris del voltant de l'Ebre, evocant a manera de crònica multilocal, la geografia física i humana del país natal. És una obra que entra de ple en el gènere del millor memorialisme literari, aquell que, transcendent l'anècdota local, sublima tot allò viscut en una peça creadora de gran estil, en la qual la senzillesa del que és narrat adquireix un to tan pròxim que el fa plenament humà i, per tant, universal. L'obra que abasta més descripció paisatgística de les Terres de l'Ebre és *Visió de l'Ebre català*, relat d'un viatge fluvial, el 1968, des de Riba-roja d'Ebre fins al delta.

Com s'ha comentat anteriorment, en motiu de la celebració del centenari del seu naixement, l'any 2007 es va impulsar la ruta «Benissanet, paisatge literari», on el paisatge i la història són els protagonistes d'un recorregut cultural pels carrers de Benissanet.

A banda d'aquests escriptors més reconeguts, també n'hi altres que van ser, i són, inspirats pels paisatges ebrencs en la seva literatura. Aquest és el cas de Carmel Biarnés (1928-1992), cronista, escriptor, fotògraf i historiador, nascut a Ascó. Reconegut a la Ribera d'Ebre per la seva tasca infatigable de defensar i donar a conèixer la història, la tradició i el patrimoni de la comarca, va ser cofundador del Centre d'Estudis de la Ribera d'Ebre i autor de molts llibres entre els quals destaquen pels relats del paisatge que hi fa els següents: *Guia d'Ascó (1983)*, *El meu riu Ebre (1985)* i *La navegació fluvial per l'Ebre (1987)*.

Darrerament han sorgit escriptors il·lustres part de l'obra dels quals s'inspira, s'ambienta o recrea paisatges ebrencs, com el mateix Emili Rosales, amb l'obra *La ciutat invisible (2005)*, o Andreu Carranza, amb obres *Riu avall (1996)*, *El desert de l'oblit (1993)*, *Anjub. Confessions d'un bandoler (2000)*, *L'hivern del Tigre (2004)*.

En l'apartat literari situat a mig camí entre la literatura de viatges i la crònica local es poden situar autors com Xavier Garcia, amb l'obra *Catalunya també té sud*, Josep Maria Espinàs amb *A peu per la Terra Alta*, o Joan Perucho amb *Fulls de les fronteres. Entre Gandesa i Alcanyís (2003)*. Totes aquestes obres contenen descripcions del paisatge més o menys realistes, per bé que passades pel sedàs que representa l'ull i la ment de l'escriptor.

Els darrers anys, el paisatge ha esdevingut un element central de la reflexió literària, tal com ho demostren diverses publicacions i trobades literàries realitzades a les Terres de l'Ebre, com per exemple la 3^a edició de la Trobada d'Autors Ebrencs al Matarranya (2008), dedicada al paisatge ebrenc en la creació artística. Una selecció dels relats breus relacionats amb la trobada van ser publicats amb el títol *El riu que parla*, editada per Aeditors i Llibreria Serret. Segons Àlex Ferrer, d'Aeditors: «Feia temps que tenia al calaix un projecte de llibre col·lectiu en defensa del paisatge ebrenc, un subjecte amb una molt greu amenaça de transformació i degradació general, a tota escala i a mans d'agents tant externs com interns».

El 2003 es va publicar un recull de narracions titulat *El brogit de l'Ebre (Grau, 2003)*, amb quinze narracions que tenen com a fil conductor el riu Ebre. Els textos transmeten l'essència del paisatge i de les persones que s'hi identifiquen. És una publicació que fa una contribució per consolidar l'imaginari ebrenc dins el panorama literari català.

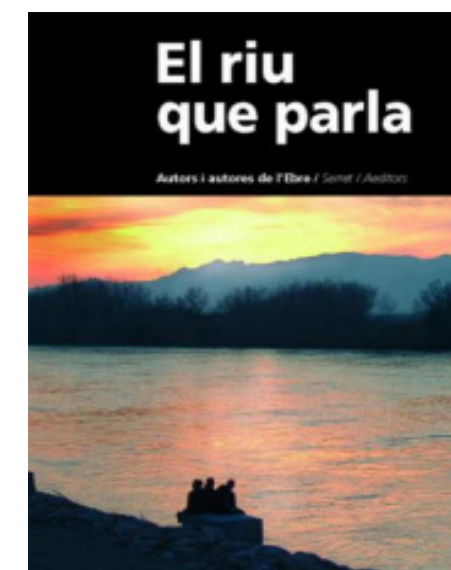


Figura 6.4. Portada de la publicació *El riu que parla*, editat el 2008 pel Aeditors i Llibreria Serret, i que recull una selecció de textos que tracten el paisatge ebrenc.

El 2004 es va publicar *Terres d'aigua* (Grau, 2004), un recull de versos inèdits de vint poetes ebrencs de totes les generacions. Aquí els poetes basteixen un univers de paraules mentre es miren aquestes terres d'aigua.

També la poesia ha reflectit «un canvi pel que fa a la relació de la gent amb el seu paisatge, amb el riu, que podríem dir que s'ha allunyat de la vida quotidiana» (Rosales, 2008):

«Parlo d'un riu entre canyars, domèstic;
 Parlo –Virgili amic- de l'horta ufana,
 Dels tarongers florits i l'api tendre,
 De l'aixada i la falç, del gos a l'era.
 (Iluny, pel cel clar, va un vol daurat de garses).
 Parlo d'un riu antic, solacat encara
 Pels vells llaguts: els últims, llegendaris
 Llaguts, tan afuats com una espasa,
 I carregats de vi, de llana, d'ordi,
 I amb mariners cantant sobre la popa»
 (Vergés, 1986)

Però també a través de la poesia hi ha un retrobament amb el paisatge, com es mostra l'obra de *Mar de Sardines* (2008) de Javier Caballero.

«TERRES DE L'EBRE
 Aquí el primer verd i blau,
 la ratlla de l'horitzó, paral·lela al somni,
 la primera passa, el joc de la mà amb el fang,
 el bes, l'amic, el desig punyent,
 el perfum de la primavera i l'arròs
 la pesteta al bull de l'oli, l'all i l'anguileta,
 la conversa amb l'home i l'univers del poble,
 i, creuant-ho tot, com el misteri de la vida,
 el riu constant, espill de canyars,
 qui portarà la muntanya i el vi,
 la jota i l'escriptura, l'economia,
 la immensitat del món o els destins,
 qui ens du a la rissada Mediterrània».
 (Caballero, 2008)

6.1.1. Literatura als altiplans

Els altiplans en general no han estat uns àmbits paisatgístics excessivament glossats. Autors com Mossèn Manyà en descriuen fragments, com en les *Notes d'història de Gandesa* (1962), on descriu l'actual capital de la comarca de la Terra Alta.

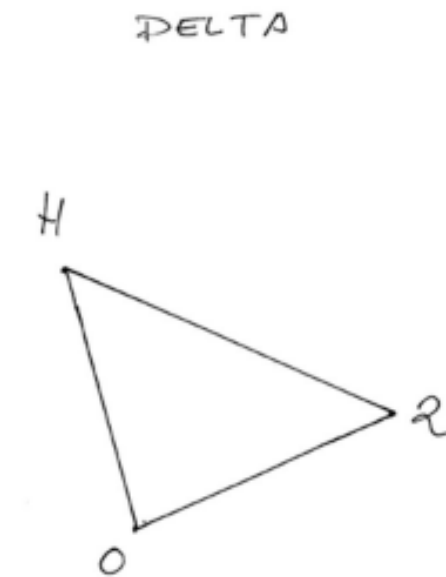


Figura 6.5. Representació que Javier Caballero fa del Delta a *Mar de Sardines* (2008)

Una descripció realista dels paisatges dels altiplans de la Terra Alta es troba a la publicació *A peu per la Terra Alta* (1989) de Josep Maria Espinàs. Referint-se a una visió d'un ampli territori que es pot observar des del coll d'en Grau (a la carretera de Gandesa a Vilalba), Josep Maria Espinàs i Isabel Martí i Cañellas fan aquestes descripcions i valoracions sobre el paisatge que s'hi contempla:

«Quan m'alço i surto a la carretera, m'adono que des d'aquí es veu un espai de gran extensió. És un paisatge característic de la Terra Alta, un paisatge de clapes: partides de vinya, camps d'ametllers, camps segats, grups d'oliveres. És un paisatge apedaçat per l'home, fet de retalls que sempre lliguen. (...) La Isabel fa una observació exacta: «Els paisatges humits, els paisatges de prats i de boscos, sempre hi seran, perquè es refan sols. Aquests paisatges de secà, en canvi, que s'han fet amb les mans, les mans que plantaven ceps, que pujaven petits murs de pedra, es desfaran quan l'home els abandoni. Arribarà un dia que desapareixeran, i ja ningú no els veurà mai més».

6.1.2. Literatura a les serres

La fascinació i el misteri que les muntanyes han representat per a la població de les Terres de l'Ebre, es posa de manifest en la diversitat de literatura que s'ha generat al seu voltant. Per la seva superfície i simbolisme, són els Ports l'àmbit muntanyenc més glossat. L'existència d'una històrica humanització, com posen de relleu els diversos jaciments i restes arqueològiques i arquitectòniques, juntament amb els elements naturals, ha emanat amb suggerents espiritualitats, que han acabat exercint una imponent impressió sobre els habitants dels seus voltants. Valgui d'exemple la toponímia del nom dels Montsagres (*Mon Sacer*, muntanya sagrada).

A *Contalles del Port* (1999), Vicent Pellicer fa un recull de tota mena d'històries al voltant d'aquest massís. Tot i així, aquesta publicació va molt més enllà d'una recerca folklòrica o de l'orientació d'altres reculls de contalles de les Terres de l'Ebre, de temps ençà, com les de Francesc Mestre i Noé (*Contalles crepusculars tortosines*) i de Joan Moreira (*Del folklore tortosí*). Valguin d'exemples els següents paràgrafs:

«(...) el Port mateix, amb els seus boscos de pi rojal, els seus carrascars atapeïts, les seves fonts generoses, les seves coves arrecerades, les seves ufanoses savines, la seva fauna tan diversa, les rutes i els camins antiquíssims que serperten per fondalades i crestalls, i un bé de Déu de riqueses que no acabaríem mai d'explicar, el que ha propiciat que els homes, des de l'època prehistòrica, l'hagin convertit en un habitat habitual, proper i relativament humanitzat, i que hi hagin deixat testimoni tant en l'aspecte material com en el toponímic, geogràfic, antropològic (llegendes, costums, tradicions, dites, cançons...)» (Pellicer, 1999)

«Certament les fonts, els brolladors d'aigua fresca i les ombries ben temperades conviden a imaginar un paisatge idíl·lic i amable, però tot es dilueix aviat entre les asprors del terreny i les abruptes cingleres que desafien perpètuament l'audàcia dels mortals» (Gràcia, 1999).

Eren temps de figues seques i de rostoll;
 eren temps de farinetes amb cansalada i de
 rosegons de pa; de burro i de sàrria; de serves i
 de codonys; d'avarques i de bastó de savina; de
 masos, de fonts fèrtils i de pous amargenats; de
 bancals i màrgens arrengrerats; de suor
 amarada de pluja i de neus permanents; de
 ramats, de llet endolcida i de boscos nets; de nits
 de contes, de brasa i de foc manyac; de mans
 clivellades i cares agostades; de criatures

despullades per les eres i de gossos llebrers; de
 pous de pega-quitrà, de calç, i de carboneres; de
 pins plagats d'esquirols, del vol de l'aufrany i del
 trencalòs; eren temps de les plantes remeieres, del
 tupí i del cànter; de lluita per la supervivència,
 de disputes i de recances; eren temps dels hòmens
 i les dones del Port, i de la saviesa amb què cada
 albada els il·luminava.

(Pellicer, 1999)

6.1.3. Literatura a les planes litorals

L'allunyament que la població ebrenc històricament ha tingut respecte al mar, ha fet que es tracti d'un territori poc poblat (el fet que en 150 km de costa només hi hagi quatre nuclis de població al litoral, es significatiu), i aquest fet es trasllada en l'escassa literatura que ha descrit o s'ha inspirat en aquests paisatges.

El doctor Joan B. Manyà a l'opuscle informatiu *III Cursus Hiberus Mare Nostrum*, evoca bellament el riu i la mar, i conclou: «Nosaltres, navegant pel curs de la vida, riu avall o riu amunt, mar endins o mar enfora, remarem sempre a to amb les aigües d'un humanisme tan tranquil·les i tan plàcides com les del nostre riu i les de la mar nostra».

6.1.4. Literatura a les terrasses fluvials

El riu i el lirisme que provoca el seu recorregut uneix i dóna valor a l'eix que lliga el territori. Aquesta artèria territorial i el seu simbolisme es reflecteix en la literatura.

El riu i les seves riberes les va tractar magistralment Artur Bladé i Desumvila, l'home que més llargament i per la bellesa i veracitat del seu ofici de narrador, ha representat la continuïtat amb l'esperit de la terra i la gent de l'Ebre. La seva obra es projecta, entre d'altres, amb la crònica novel·lada marcada per la ironia i els lirismes de la realitat del seu paisatge i de la seva gent i el seu món de llaguts de pesqueries i navegacions fluvials per l'Ebre, de les sènies i conreus que s'expandien pels seus ribatges.

La publicació *Visió de l'Ebre català* (1983) és fruit d'un viatge en barca pel riu fet el 1968, des de Riba-roja d'Ebre fins a la desembocadura, que Bladé va fer en companyia del geògraf Josep Iglecias. El resultat va ser un reportatge literari-periodístic ple de lirisme i d'informació geogràfica física

i humana, d'història i cultura local, de gastronomia, d'agricultura i pesca, d'arqueologia i arquitectura, de les ribes de l'Ebre. Aquesta publicació permet entendre, a través dels ulls de l'autor, com eren els paisatges de finals de la dècada de 1960, uns paisatges que es trobaven a l'inici d'una sèrie de transformacions territorials que en canviarien la seva fesomia.

En aquest llarg fragment d'aquesta obra, Bladé i Desumvila descriu com eren les sènies situades a les ribes de l'Ebre al seu pas per la Cubeta de Móra, un paisatge molt característic de les ribes de l'Ebre, i que dècades després pràcticament acabarien desapareixent:

«Les fluctuacions del riu són, aparentment capricioses, sempre imprevisibles. L'aigua pren la terra, però també en deixa. Si no n'hagués deixat, les sènies i, particularment, les benissanetanes, no existirien. Per ací, la franja glevosa arriba fins a Miravet i té una aplada considerable (de mig quilòmetre, de vegades). Cada setanta o vuitanta metres, hi ha una casa, ebre els arbres, i un pou de sènia, i un safareig i uns corrals. Això és una sènia, una masia de l'horta. No n'hi ha cap d'igual, ni tampoc l'extensió de cadascuna és la mateixa. N'hi ha que tenen una hectàrea, n'hi ha que en tenen dues, tres a tot estirar. Són, doncs, minifundis però sotmesos a un treball intensiu, produeixen prou per alimentar, folgadoament, una família, de vegades dues. Les figueres, algunes enormes, solien senyalar les particions. Fa uns quants anys, no gaires, les sènies consagrades, totes, a la policultura, produïen tot el que és propi del regadiu ebrenc: hortalisses, cereals, llegums, tuberculs, fruita,... Calia una distribució, en petites feixes («taulats» en diuen) gairebé geomètrica i d'una planimetria (sense gairebé) perfecta. Un aqüeducte (dit la «marera») surt del safareig i permet de regar tots els taulats. Cada taulat era destinat a una determinada hortalissa. Entre l'un i l'altre, s'alternaven els presseguers, les pomeres, les pruneres, les pereres, els nesprers (aquells que feien les nespres que maduraven amb temps i palla). Amb tot, la producció de fruita, comparada amb la de l'hortalissa, era poca cosa. Els seniers, aleshores, collien un cop o dos a la setmana. Rentaven la verdura a la pila del safareig on corria l'aigua clara, l'aigua que sortia del pou, el pou de sènia que feia rodar un mul pacient o un borriquet eixerit. Les grans rodes de fusta de la sènia feien un cant musical, rítmic. Les hortalisses eren posades en coves, i amb els coves plens carregaven el carro. També preniën conills, pollastres, ous. Sobre la càrrega estenien les borrasses i un matalasset de llana. Uns sortien de tarda, altres de nit. Depenia de la llunyania del poble on volien anar a vendre. En sortir de la sènia s'ajaçaven sota la vela i molts, en deixar la darrera casa del poble, ja dormien. N'hi havia que arribaven a Maella, a l'Aragó, dotze hores de carro, catric-catrac... Aquestes expedicions alimentàries representaven bons beneficis; de vegades, d'altres no tant. Ara, tot això, s'ha acabat. De sis o set anys ençà, la verdura i els cereals han estat substituïts pels arbres fruiters: presseguers i pereres sobretot. Se'n produeixen tones i més tones. Durant la temporada, se'n carreguen, cada dia, cinc o sis camions, que porten la fruita, principalment, a Barcelona.

Així, també, els progrés de la mecànica ha fet substituïr les velles sínies de cadufos per bombes de motor, i les venerables arades i els carros de roda alta pels tractors i els tractorets. I les tartanes senyorials pels automòbils democràtics... Tot canvia. Només les aigües arrissades dels pare Ebre, més o menys domtat, aquí els pagesos riberencs ho deuen tot, continuen baixant, invariables- bé que cada dia un xic més contaminades. Deu ser el progrés, també. I el progrés, ja ho hem dit, etc.» (Bladé, 1991).

A publicacions com Benissanet (1970), Bladé descriu escriu: «Davant d'aquesta lamentable monotonia d'un paisatge (el mexicà) que sempre sembla el mateix, en estrany lloc i en estranya encontrada, és plaent de recordar les estampes hivernals benissanetanes, el cel gris amb aquella mica de boira que puja del riu, els arbres descarnats, les postes de sol esvaïdes, les vetllades interminables, la cançó dels vents i les pluges, les llars flamejants, els nadals i les epifanies, els vells amics mai no oblidats, les cares estimades que ja no retrobarem, però que encara viuen en el record, potser perquè només es recorda allò que s'estima» (Bladé, 1970).

En diversos fragments de *Riu avall* (1996) d'Andreu Carranza, es troben descripcions d'aquests paisatges:

«L'Ebre era el mateix. Els remolins engolien les imatges del feréstec paisatge riberenc. Els núvols solitaris s'emmirallaven en l'espill del riu, desdibuixats per la gasa translúcida de la calitja estiuenca. A l'hivern les filagarses de boira, espessa i gèlida, s'arrossegaven mandroses per la crosta de les aigües».

«Els paisatges de la vora del riu esdevenien paradisos inhòspits on la vida esclatava en un prodigi de formes i éssers minúsculs, vaporosos, com esbossats en un gran escenari del seu propi cor.»

«En aquest instant, en el meu pensament va sorgir una relació directa entre l'Ebre i la idea de contradicció. El riu havia estat des de temps remots una barrera natural entre cultures primitives. En l'època pre-romana, Ilercavonia configurava tot el conjunt de les Terres de l'Ebre i era la línia que separava els pobles Ibers dels Edetans al sud i dels ilergets, al nord. L'Ebre va convertir-se en una frontera entre l'imperi romà i els dominis cartaginesos, ratificada entre diferents tractats. Durant el domini musulmà, el riu fou potenciat com a via de comunicació fluvial entre l'interior de la península i el litoral. Així es va convertir en una important ruta comercial. Però també fou una importantíssima artèria d'avituellament de les fortalises i castells àrabs que es vana convertir en baluards inexpugnables, disposats estratègicament entre Saragossa i Tortosa. Aquesta fou la clau de la definició d'aquestes terres com a ferma frontera entre el món cristià i el món mahometà durant molts segles.

En l'esdevenir de la història, durant les guerres i les revoltes populars, l'Ebre sempre fou considerat una frontera natural que aprofitaven els exèrcits rivals. I durant l'última guerra civil, concretament el 24 de juliol de 1938 en la famosa batalla de l'Ebre, el riu també era la frontera entre dues postures radicalment antagòniques» (Carranza, 1996).

El riu i les seves terrasses també han inspirat diversos poemes, com aquests de Zoraida Burgos (1991):

«Fou un temps estrany. Les gavines
 lliscaven sobre el riu, l'intemporal crepuscle, en últim vol.
 Jo et llissava les mans sobre l'esquena,
 captaire defallent de tèrbols ports...

Convivència d'aigües, el meu paisatge.
 El vol de les gavines confon les superfícies, espills
 de rogenques nuvolades ponents, riu amunt...

Vent i aigua, la imatge, fora.
 Crepuscle, incendi xiscladís d'ocells en paral·lela línia.»
 (Burgos, 1991)

També aquelles dinàmiques paisatgístiques que s'han considerat agressives han estat descrites en diverses obres, com per exemple en aquest fragment de *Riu avall* d'Andreu Carranza (1996):

«La lluna havia aparegut gairebé de sobte, per darrera del teló de fons de la imponent serralada del Montsant (...) vaig entonar aquell blues que durant tant de temps va resistir-se, ocult en alguna cambra secreta de la memòria:

«A la vora del riu Ebre
 estant fent un monument,
 una torre poderosa
 aixecaran en poc temps.

Vomitarà les estranyes,
 el baf nuclear ardent,
 l'orgull de la ciència atòmica;
 és la torre de Babel.

I els pobles de la comarca
 s'esvairan lentament
 engolits per una boira
 que no pot desfer.

Les cases desfigurades,
 els rostres es van fonent
 i el buit prompte s'apodera
 fins i tot del pensament»
 (Carranza, 1996)

6.1.5. Literatura al Delta de l'Ebre

Sebastià Juan Arbó amb la seva novel·la *Terres de l'Ebre* va inventar literàriament el món del delta. Amb les obres *Los hombres de la tierra y el mar* (1971), *Narracions del Delta* (1965), *Terres de l'Ebre* (2002), que junt amb *Camins de nit* (1985) i *Tino Costa* (1988) conformen una trilogia, han estat cabdals per donar a conèixer el seu talent i el territori ebrenc.

«Un airet bla bufava de la banda del mar, bressava sobre llurs caps les amples fulles de la figuera amb una tènue remor i s'eslleivava sobre l'arrossar, imprimint-hi fugitives i ràpides ondulacions» (Juan Arbó, 2002)

Terres de l'Ebre de Sebastià Juan Arbó representa la literatura fonamental per al coneixement del tram final del riu Ebre i el seu delta, perquè com diu Pere Poy: «Primer, Terres de l'Ebre no és pas la novel·la de la unitat territorial avui dia anomenada Terres de l'Ebre. En parlar-ne, més aviat es refereix al delta de l'Ebre. Segon, s'ha de comprendre que en essència Terres de l'Ebre no es proposa, ni es planteja, la mitificació dels paisatges ebrencs. De la mateixa manera, s'ha de comprendre que tampoc no es planteja la mitificació o la reivindicació del delta. Les terres de l'Ebre, i en particular la seua indigència durant el trànsit entre els segles XIX–XX, es converteixen en una excusa literària per analitzar l'acció del destí sobre els marginats. Evidentment, les Terres de l'Ebre se segueixen localitzant en una zona de penombra. Però les actuals Terres de l'Ebre, tal com es comprenen i es defensen, difereixen sobre manera de les terres de l'Ebre retratades per Arbó» (Pere Poy, 2007).

Pere Poy (2007) ha analitzat el sentit i el significat del paisatge en aquesta obra. Per ell: «(...) el lector només coneix una realitat existencial o existencialitzada. El paisatge aleshores es concep com una de les projeccions de l'existència humana. En la mesura que l'existència suposa un esclavatge, el paisatge es converteix en una de les presons humanes.», «(...) cada personatge encara l'existència en la solitud més implacable, de manera que la solitud també es converteix en

una de les presons humanes. Per un costat, l'home s'enemista amb el seu medi ambient: el paisatge se li mostra agressiu».

Per comprendre la duresa i agressivitat que Juan Arbó li confereix a aquest paisatge deltaic, valguin d'exemple aquests paràgrafs:

«La tarda venia apagant les seves llums sobre les amples riberes de l'Ebre, els camperols plegaven de les feines i emprenien el camí per tal d'arribar al poble ans la nit» (Juan Arbó, 1932).

«Per aquells dies el conreu de l'arròs encara es desconeixia. La ribera era una ininterrompuda planúria de terres pantanoses; el jonc, el senill i la xisca i la menuda grama cobrien els prats, i les llúdries i les guineus pul-lulaven arreu pels aiguamolls» (Juan Arbó, 2002).

Josep Pla a *Guia de Catalunya* (1971) descriu, pocs anys abans de la construcció de les grans preses de Riba-roja d'Ebre i Mequinensa, un delta que aleshores encara estava en procés d'expansió, guanyant terreny al mar:

«El color de l'Ebre, en el seu curs final, ja no té res a veure amb l'aigua, i els seu to no li ve donat per l'aigua sinó pel fang, un fang de color groguenc, dens, espès, que el riu sembla arrossegar amb una certa dificultat.

Són aquestes aigües carregades de fang, producte de la força erosiva del riu, l'explicació del delta. El delta de l'Ebre creix sense parar. Cada any guanya sobre el mar. La boca del riu es defensa admirablement contra l'embat del mar. Cada forta riuada implica l'eixamplament de les terres del delta, la deposició de mils i mils de tones de fang que s'afegeixen a les que els curs del temps ha dipositat davant el mar. El riu arriba tan dens i pesat de llim, que el mar no es pot emparar de l'enorme massa fangosa. El far de l'illa de Buda fou construït a la darrereria del segle passat, tocant pràcticament al mar. Ara, des del far metàl·lic al mar hi ha una llarga caminada. Són terres que el riu ha anat formant, assentat dins el mar.

Seria ridícul, és clar, de comparar el delta de l'Ebre amb l'immens delta del Nil. Quantitativament no hi ha parangó possible. I tanmateix, el delta de l'Ebre és el segon del Mediterrani. El fenomen geogràfic, des del punt de vista qualitatiu, és el mateix. El Nil en gros, l'Ebre en petit, són dos corrents d'aigua que arriben al mar després d'haver travessat dos deserts amb una força erosiva fantàstica. No són dos corrents d'aigua, són dos corrents de fang» (Pla, 1971).

Artur Bladé i Desumvila a *Visió de l'Ebre Català* (1983) descriu com era aquest delta a la dècada de 1970:

«Aquesta gran planura, solcada pels canals,...entre les grans feixes dels arrossars, llisquen els aiguamolls, brillen els estanys i verdegem al sol les llances dels canyars, les mates de jonc i la forra espessa dels tamarius i les herbes d'aigua» (Bladé, 1983).

També en la poesia hi ha exemples de descripció d'aquest paisatge deltaic.

«Parlo de la verdor d'un delta immens;
Parlo dels vols dels ibis (milers d'ibis
com volves vives de la neu més blanca)
i del flamenc rosat (de l'intim rosa
d'un pit de noia gairebé entrevist).
I parlo del coll-verd bronzint per l'aire
com la pedra llançada per la fona,
de l'anguila subtil com la serp,
la tenca platejada de les basses.
Parlo del gran silenci on es fonien
L'aigua dolça del riu, la mar amarga.»
(Vergés, 1991)

«Pàxera o fotja, la mansuetud
De l'horta i el meandre, que m'atura,
m'escampa olor de brasa, em poso cendra.
Entusiasme de plantes que s'obrin.
La fum que en puja, en rengles d'encetada
Pàgina, estrofes d'Ebre on m'evoco...
...Al pensar-hi, bouots que salobreguen
Poses, a la Platjola, i, a la Tancada,
Vores de bava i bova, també anguiles.
(Una àdena allí sota bova engronsa.)
Cap a arrissades dunes; i la brisa,
Per entre bassa i dia, la vellesa
En mi. Quan res no sé de mi, encara»
(Roig, 1991)

6.2. Arts visuals i paisatge de les Terres de l'Ebre

El tractament més antic del paisatge de l'àmbit territorial de les Terres de l'Ebre es manifesta en les pintures neolítiques de l'art Rupestre de l'arc mediterrani.

A les Terres de l'Ebre es troben restes d'aquestes pintures a Alfara de Carles, al Perelló, a Freginals, a Ulldecona, i a Tivissa.



Figura 6.6. Detall de l'escena de cacera de l'abric d'Ermite I (Ulldecona). Arxiu Servei d'Arqueologia. Fotografia de R. Viñas

En aquest àmbit hi ha 22 testimonis de pintura rupestre que l'any 1988 es van inscriure a la Llista del Patrimoni Mundial de la UNESCO dins el bé cultural Art rupestre de l'arc mediterrani de la Península Ibèrica. Dins d'aquest grup, els tretze jaciments del terme d'Ulldecona constitueixen el conjunt més important de Catalunya.

Però pel seu impacte, no només a nivell català o de l'Estat espanyol, sinó internacional, mereix un reconeixement especial Pablo Picasso (Màlaga 1881 – Mougins 1973) i la seva vinculació a Horta de Sant Joan, poble i paisatges que l'artista va situar internacionalment en atribuir-se-li el naixement del cubisme en les seves estades en aquesta població de la Terra Alta.

Les seves breus, però intenses, estades a Horta de Sant Joan (1898-1899 i maig-agost de 1909) van marcar l'inici del cubisme i va esdevenir un punt i a part en el desenvolupament de les avantguardes pictòriques del segle XX. A Horta de Sant Joan es pot visitar el Centre Picasso on s'exposen reproduccions facsímil dels quadres que va pintar a la localitat. A més, al voltant de la vila es poden resseguir els racons que van inspirar a l'artista.

L'any 1898, el jove Pablo Picasso -que en aquell moment només tenia 16 anys- va visitar Horta de Sant Joan acollit pel seu company d'estudis Manuel Pallarès. Hi passaria 8 mesos. Prou temps per conèixer el dia a dia de la vida rural, per dibuixar-la i pintar-la. Els pagesos segant, els llenyataires o el procés de producció de l'oli són algunes de les escenes que va immortalitzar.

Onze anys més tard, ja consolidat com artista, tornà a Horta de Sant Joan per passar-hi l'estiu. Hi anà amb la seva companya Fernande Olivier. Aquesta segona visita coincidí amb l'inici de la seva gran aventura cubista. Els carrers i l'entorn de la vila van inspirar un bon grapat de quadres traçats amb volums geomètrics, actualment dispersos per museus de Nova York, Moscú, Sao Paulo, París o Frankfurt.

Una visita al centre històric d'Horta de Sant Joan permet conèixer alguns dels espais vinculats a la vida i l'obra de l'artista. A la plaça de Missa, per exemple, s'hi trobava l'Hostal del Trompet on s'allotjaren Picasso i Fernande Olivier l'estiu de 1909. Ben a prop hi havia les golfes de la casa del seu amic Tobies Membrado, el forner, on Picasso tenia el seu estudi.

Als afores de la vila, sobresurt la forma punxeguda de la muntanya de Santa Bàrbara que és un dels primers llocs on anà Picasso el primer cop que va visitar Horta de Sant Joan. Aquell paisatge va captivar tant l'interès del pintor que el va incorporar en diversos dels seus quadres. Una influència que es resumeix amb la seva cèlebre afirmació, anys més tard: «Tot el que sé ho he après a Horta». Just als peus de la muntanya es troba el Convent de Sant Salvador, on Picasso va pintar, entre d'altres, el conegut oli *La processó al Convent*. El mas de Tafetans -propietat de la família Pallarès- o el mas de Quiquet, situats a la falda del massís dels Ports, foren altres dels espais que Picasso va immortalitzar a cop de pinzell.

Per preservar i promoure el llegat que el pintor malagueny va deixar en aquest municipi, el Centre Picasso d'Orta exposa reproduccions facsímil de gairebé 200 obres realitzades en les dues estades que l'artista va fer a la vila i també d'altres quadres pintats a Barcelona o a París, però inspirats en el paisatge d'Horta. La visita d'aquest museu és una bona manera de cloure el recorregut pels indrets picassians d'Horta de Sant Joan¹.

A banda de Picasso, la representació del territori ebrenç en les arts visuals ha estat extensa i ha deixat petjada en els artistes del propi territori, així com també en artistes forans que han cercat inspiració en els paisatges ebrenços.

¹ Fragments extrets del web: www.terresdelebre.org.

Aquests creadors han reflectit a les teles, a paper o la pedra, des del litoral fins als Ports, i des dels carrerons esquerps del món rural fins als elements del patrimoni arquitectònic dels nuclis de poblacions històriques.

Innocenci Soriano Montagut (Amposta, 1893-1979) és un dels escultors ebrencs reconegut fins i tot fora de l'àmbit català. En les seves obres tractà temes humans i del seu entorn, especialment escenes



Figura 6.7. Soriano-Montagut. *Mural al·legòric a les Terres de l'Ebre* (1954). Guix, Instal·lat a l'Ajuntament d'Amposta.

costumistes del treball en el món rural i pagès, com per exemple: *Arrossaira amb cabàs* (1937), *Arrossaira amb pala* (1936) o *Arrossaires de l'Ebre* (1956). Aquesta darrera obra és un gravat amb figures i paisatge que forma una composició de triangle invertit on és mostra l'activitat agrícola desenvolupada per dues dones treballant la terra d'un mas deltaic.

A mig camí entre la fotografia i la literatura hi ha l'obra *Paisatges de l'Ebre: el Delta i el Port* (2004) de Vicent Pellicer i Ollés. Les fotografies i el text d'aquesta publicació reflecteixen els silencis, els sorolls, la llum, l'aigua, les aus, la gent i l'immens atractiu del no res, que contenen tots els paisatges del Delta i els Ports.

En l'àmbit fotogràfic hi ha la continuada obra del fotògraf de Deltebre Mariano Cebolla, especialitzat en fotografia de natura i en particular de les aus, i que realitza treballs per encàrrec per a promocions turístiques de la Administració pública i d'empreses. Ha publicat en diverses edicions de premsa diària, revistes, llibres, tríptics de turisme, calendaris, exposicions permanents, etc. Els darrers anys ha publicat *El Delta de l'Ebre* (Cebolla, 2004), amb textos de Gerard Vergés i els *Ports de Beseit* (Cebolla, 2007) amb textos de Silvestre Hernández i amb més de dues-centes fotografies dels paisatges que es poden trobar en aquests àmbits. Segons el mateix autor amb aquestes publicacions es compleix «(...) la tasca pendent de donar a conèixer través de la fotografia aquests dos grans, magnífics i singulars espais naturals que existeixen al sud de Catalunya. Sempre reflectint tant la vessant natural com el factor humà que en ells conviuen».

6.2.1. Arts visuals als altiplans

Com s'ha comentat, Pablo Picasso és l'artista visual que més ha donat a conèixer els paisatges ebrencs fóra d'aquest àmbit territorial. Concretament els paisatges d'Horta de Sant Joan i els seus voltants. La seva primera estança a Horta, que va ser per recuperar-se d'una malaltia, no fou gaire fructífera en obra. Realitzà una sèrie d'esbossos de la muntanya de Santa Bàrbara, dels pinars i de les cases del poble. Avançada la primavera del 1909 tornà en la que serà la segona visita a Horta, «l'etapa més crucial i productiva de la seva carrera» segons alguns estudiosos de la seva obra. Aquesta estada a Horta li ofereix concentració i li permet tornar a la capital francesa carregat d'inspiració i obra nova.



Figura 6.8. *Vista d'Horta* (1898) de Pablo Picasso. Museu Picasso. Barcelona.



Figura 6.9. *La fàbrica* (1909) de Pablo Picasso.

En obres com *Paisatge, muntanya de Santa Bàrbara* apareixen característiques del cubisme analític i de la perspectiva inversa que recorda a Cézanne. Les obres *La Fàbrica d'Horta d'Ebre*, *Cases sobre el turó*, *Horta d'Ebre* o *L'estany*, coneguda també com *La bassa d'Horta d'Ebre*, se situen en el cubisme geomètric.

A banda de Picasso i la seva obra vinculada a Horta de Sant Joan, en els camins no pavimentats de l'altiplà de la Terra Alta, hi ha una singular exposició permanent sota el nom d'«Art al ras». El seu promotor i artífex és l'artista de Corbera d'Ebre Jesús Pedrola. Es tracta d'una proposta cultural per a la comarca de la Terra Alta, on diferents artistes plàstics, escultors, poetes i escriptors estan realitzant una sèrie d'actuacions escultòriques per aprofundir en les possibilitats de l'art en contacte amb la natura. Les obres estan fetes amb tècniques diverses, tenint en compte els diferents materials que es troben a la Terra Alta (fusta, pedra, argila, ferro, etc.). Les obres estan distribuïdes pels camins de la Terra Alta i tots els seus 12 pobles queden enllaçats en un mateix recorregut. Aquest recorregut constarà de més de 70 escultures. L'objectiu final de l'exposició és el foment del respecte a la natura i al medi ambient a través de l'art.

Una altra exposició singular és l'«Abecedari de la llibertat». Aquesta exposició és el resultat d'un treball col·lectiu que es va portar a terme al Poble Vell de Corbera d'Ebre l'any 1995, i està format



Figura 6.10. *Bolets*, de Josefina Miquel, dins l'exposició «Art al ras».



Figura 6.11. *Arrel, terra i fruit*, d'Anne, dins l'exposició «Art al ras».



Figura 6.12. *Fràgil*, de Jesús Pedrola, dins l'exposició «Art al Ras».

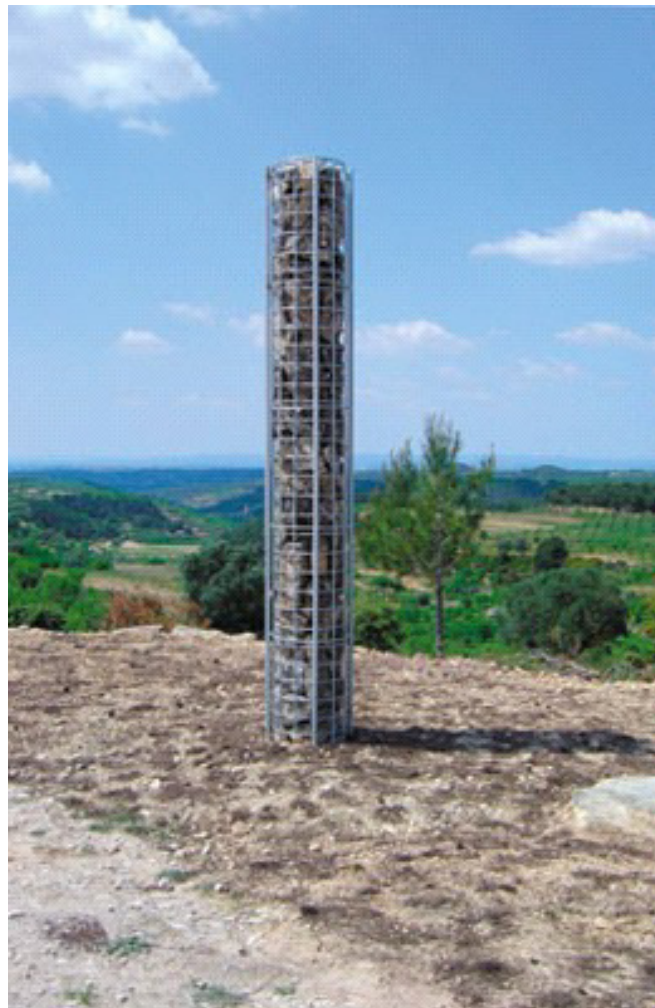


Figura 6.13. *Pedres (Testimoni)*, de Quim Lluís, dins l'exposició «Art al Ras».



Figura 6.14. *L'esforç*, de Carme Pons, dins l'exposició «Art al ras».

per vint-i-vuit obres que representen el conjunt de l'abecedari i que es troben integrades entre les restes d'aquest nucli urbà deshabitat des de la Guerra Civil.

El fil conductor de l'obra és simple, però bàsic pel progrés humà: les paraules han d'estar sempre per damunt de la força, i les lletres són la base de les paraules que han de servir per entendre's i cooperar. Basant-se en aquesta idea, vint-i-cinc artistes amb voluntat de treballar en comú per la pau i la justícia varen crear l'«Abecedari de la llibertat» i avui les obres que el componen estan instal·lades al Poble Vell de Corbera d'Ebre.

L'any 1997 diversos escriptors i poetes van posar la paraula a les lletres de l'Abecedari, acompanyant les escultures. El resultat de tot el conjunt es va anomenar «L'Abecedari de la llibertat - Missatge Escrit».

L'artista de la Palma d'Ebre, Rossend Escolà Cubells, s'ha dedicat a la pintura religiosa i mural, restaurant imatges i altars i fent-ne de nous en nombroses esglésies. A partir de 1947 es va dedicar totalment a la pintura i ha realitzat una gran quantitat d'exposicions en diversos indrets de Catalunya,



Figura 6.15. *Lletra A*, de Jesús Pedrola, dins l'exposició «Abecedari de la Llibertat» al Poble Vell de Corbera d'Ebre.

destacant especialment com a aquarel·lista. Ha treballat una àmplia varietat de tècniques i estils. En la seva obra es troben diverses pintures de paisatges dels altiplans interiors de les Terres de l'Ebre, especialment dels Costers de l'Ebre.

Segons Pere Muñoz, exalcalde de Flix: «Tot i l'extensa obra pictòrica així com temàtica: religiosa, retrats, paisatges... que Rossendo ha practicat al llarg de tota una vida dedicada a l'art, entenc que el paisatge és on ha aconseguit un segell artístic propi. El paisatge on els arbres i els camins són els protagonistes. D'alguna manera, ens podem trobar una influència més que notable de l'escola holandesa del barroc, dels paisatges de Hobbema o Vermeer de Delft. D'altres influències segurament més propers als seus anys d'aprenentatge barceloní, els trobaríem amb els artistes paisatgistes de l'escola d'Olot de darreries del segle XIX, dels germans Vayreda, i de l'art català dels primers anys trenta del segle XX».

6.2.2. Arts visuals a les serres

Entre els artistes que s'han vinculat als paisatges de les serres hi ha Francesc Gimeno (Tortosa, 1858- 1927), amb diverses pintures com *Mont Caro* o *Camí del Port. Tortosa*.



Figura 6.16. *Palma d'Ebre*, de Rossend Escolà Cubells.

6.2.3. Arts visuals a les planes interiors i litorals

Robert Escoda Valldepérez (Tortosa, 1927) és pintor, dibuixant i gravador. L'any 1996 va presentar a la sala del Centre del Comerç de Tortosa una col·lecció d'olis sobre el tema de les oliveres i els paisatges rurals. Els austers *Paisatges d'Uildecona*, *La plaça del rastre* i *Olivera*, es caracteritzen per una ferma identitat amb la terra.

Una contraposició a aquest estil de representar els conreus d'oliveres és la interpretació innovadora del paisatge que fa Pili Lanau a *Comptar oliveres*.

En relació amb les planes litorals i les costes, es poden citar algunes de les obres d'Agustí Vizcarro (Sant Carles de la Ràpita), com l'escultura *Port* situada al port de Sant Carles de la Ràpita.

Una part important de l'obra de Francesc Gimeno són una sèrie d'aquarel·les que reflecteixen els paisatges fluvials, com ara a *Riu Ebre* o *Platja Xiquina*, o els llapis *Ribera de l'Ebre a Tortosa* o *Llaüt descarregant*. Aquestes obres possibiliten entreveure el paisatge testimonial de les riberes de l'Ebre.

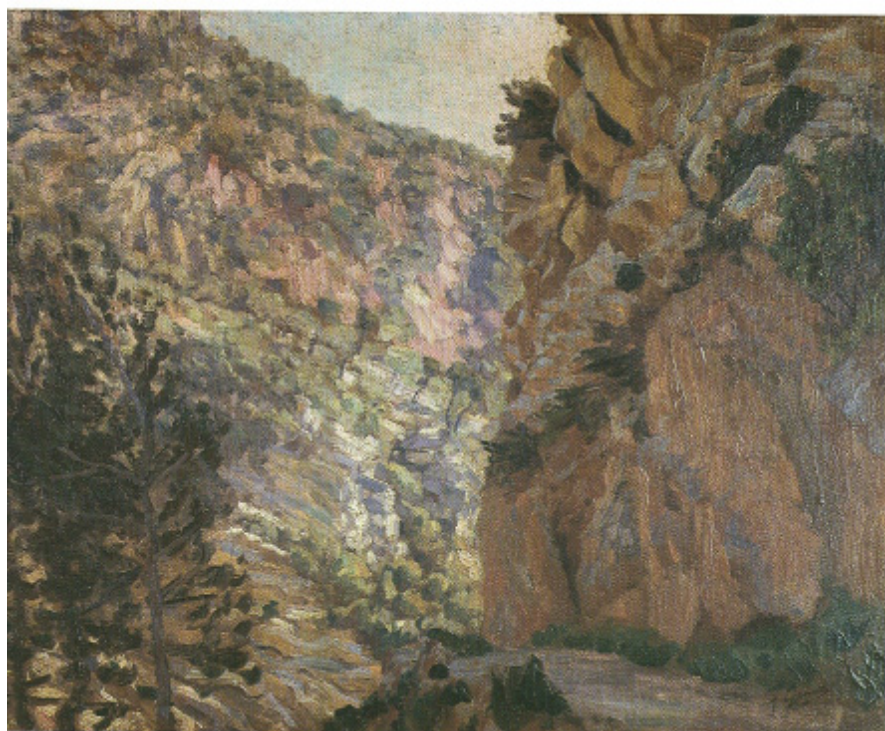


Figura 6.17. *Camí del Port. Tortosa*, de Francesc Gimeno.



Figura 6.19. *Comptar oliveres* de Pili Lanau. Exposició «Nord del Sud, Sud del Nord». Museu del Montsià. Amposta, 2007.

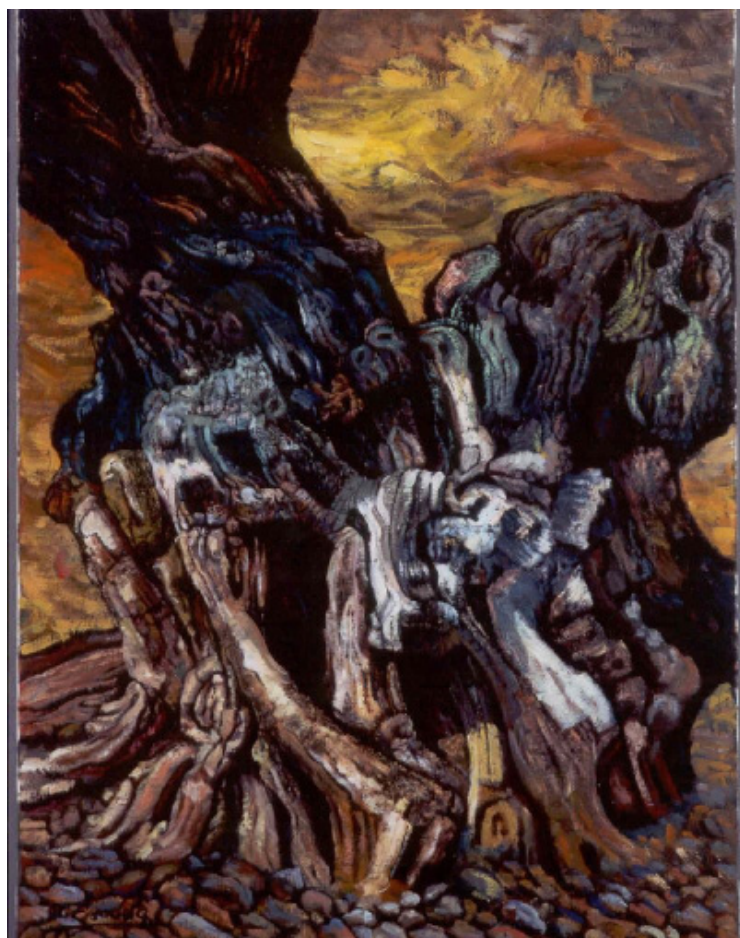


Figura 6.18. *Olivera* de Robert Escoda.



Figura 6.20. *Port d'Agustí Vizcarro*.



Figura 6.21. *Mar* de Rosend Escolà Cubells.

6.2.4. Arts visuals a les terrasses fluvials

Les actuals mobilitzacions contra els transvasament d'aigua del riu Ebre, han propiciat l'aparició de diverses obres que s'inspiren en els paisatges, reals o simbòlics, que transmet el riu Ebre.

Però és l'obra de Joaquim Mir (Barcelona, 1873-1940), un dels artistes catalans més valorats del segle XX, la que millor va donar a conèixer els paisatges riberencs, especialment el de Miravet, fora d'aquest àmbit territorial. Amb l'obra *Fantasia de l'Ebre I. Miravet*, el 1930 obtenia la Medalla d'Honor a l'Exposició Nacional de Bellas Artes de Madrid. Entre el 1929 i el 1930 l'artista va fer dues intenses estades a Miravet i amb el treball realitzat va organitzar una mostra dedicada a les Terres de l'Ebre a la Sala Parés. El seu marxant, Joan Anton Maragall, explicava que «el conjunt era realment espectacular, tant per la temàtica com per l'explosió de color que Mir recollí en els seus quadres: efectes de llum, transparències de l'aigua, figures típiques de la comarca, pobles encastellats». Amb aquesta exposició, Mir va aconseguir un prestigi artístic i social superior a cap artista català viu de l'època.

L'artista Tortosí Frederic Mauri reflecteix en alguns dels seus quadres la llum daurada del paisatge de la Ribera d'Ebre.

L'artista Gemma Carim (Vinebre), en una exposició als Serveis Territorials de Cultura a Tortosa l'any 2006, deixa entreveure com influeix en la seva obra el seu entorn i l'arrelament al territori.



Figura 6.22. *Nus* de Bronson Shaw. El nus és el símbol del moviment antitransvasament (Imatge: Núria Gil)



Figura 6.23. *Mercat del peix* (Instal·lació efímera), de la Comissió d'Arts Plàstiques de la Plataforma en Defensa de l'Ebre (Imatge: Elena Espuny).

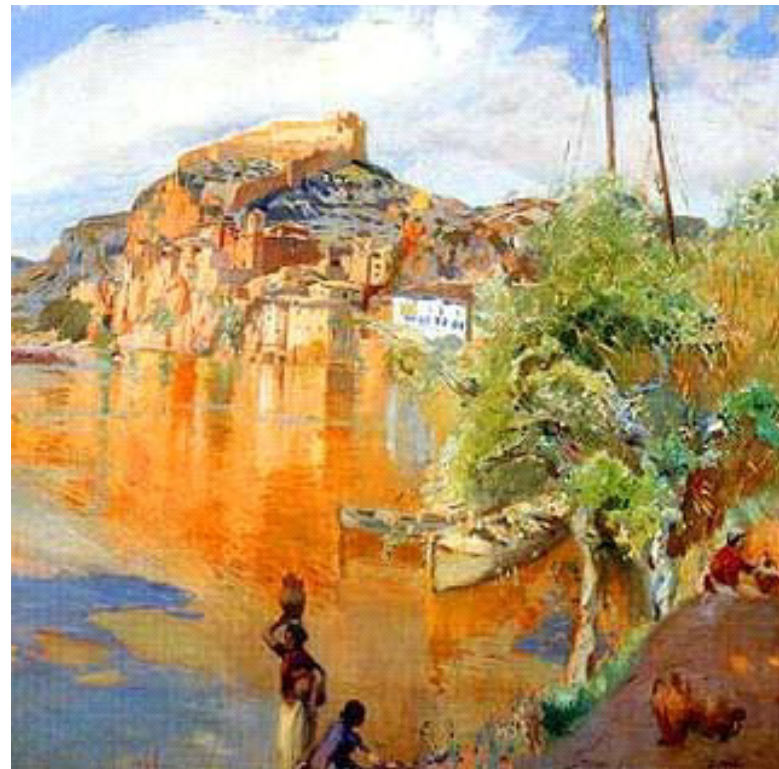


Figura 6.24. *Fantasia de l'Ebre I. Miravet*, de Joaquim Mir.

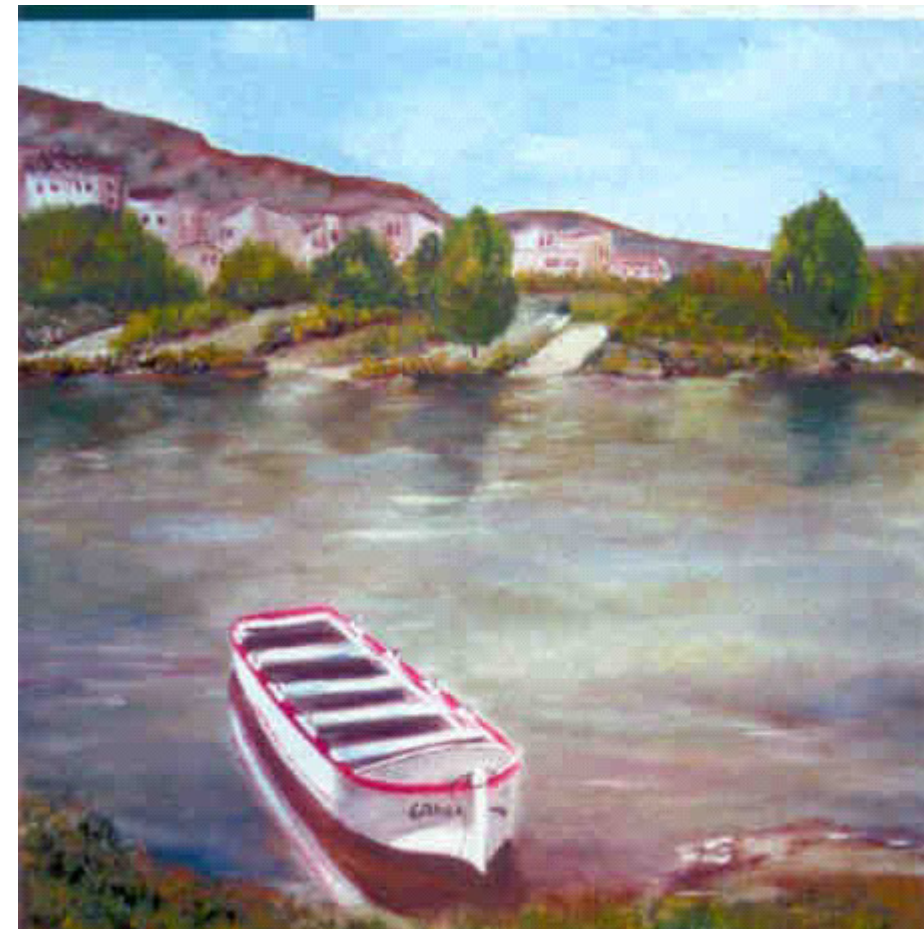


Figura 6.26. *Paisatges riberencs*, de Gemma Carim.



Figura 6.25. *Miravet*, de Frederic Mauri.

6.2.5. Arts visuals al Delta de l'Ebre

L'artista Manel Margalef (Amposta, 1964) a partir de mitjans de la dècada dels noranta va basar el seu treball en representacions conceptuals d'elements d'identitat territorial i en la recerca de l'estudi d'un paisatge que li és propi, el delta de l'Ebre. Així, les seves obres: «aporten una doble lectura: la primera, el nexa personal entre l'objecte i l'artista i la segona, la interpretació que nosaltres com espectadors podem fer de l'obra en si» (Salcedo, 2001).

El delta de l'Ebre és un territori que l'artista Porres Vinyes ha estimat i enyorat. Després de realitzar una sèrie de fotografies panoràmiques del delta, afirmava: «Aquella rica terra, en fotografia semblava pobra i trista».



Figura 6.27. *Casa de fusta*, de Manel Margalef.



Figura 6.28. *Platja del Trabucador*, d'Albert Porres Viñes. Exposició «El delta de l'Ebre, una línia a l'horitzó». Amposta: Museu del Montsià, 1992.

El paisatge dels arrossars ha estat representat en diverses pintures, com per exemple en l'obra de Delia Boix titulada *Arrossar*.



Figura 6.29. *Arrossar*, de Delia Boix.

En motiu de la celebració del centenari de la Comunitat de Regants de l'Esquerra -Sindicat agrícola de l'Ebre, durant l'any 2007 es va organitzar un concurs per tal de produir el monument al regant. L'artista guanyador va ser Santiago Soro amb l'obra *Aqua*.



Figura 6.30. *Aqua*, de Santiago Soro, guanyadora del concurs convocat per la Comunitat de Regants de l'Esquerra en motiu del centenari de l'entitat.

Un homenatge als antics pobladors del Delta es representa en l'escultura que s'ha situat a la rotonda entre Amposta i Sant Carles de la Ràpita, i que ha estat realitzada per Niebla.



Figura 6.31. Imatge de la maqueta de l'escultura *Monument als antics pobladors del delta*, de Niebla, que s'ha ubicat a Amposta.

De la mateixa forma Daniel Argimón va fer referència en la seva obra als paisatges del delta.



Figura 6.32. *Delta (assemblatge de cordill)*, de Daniel Argimón.

Els paisatges nus, poc rics en vegetació i d'horitzons llunyans, característics del delta, han estat tractats per Pegueroles Abadie, amb una obra de les desèrtiques i salvatges platges titulada *L'Auet*; per Perejaume, amb *Pintura i representació*, o José Benet Espuny amb *Delta de l'Ebre*.



Figura 6.33. *L'Auet*, de Pegueroles Abadie.

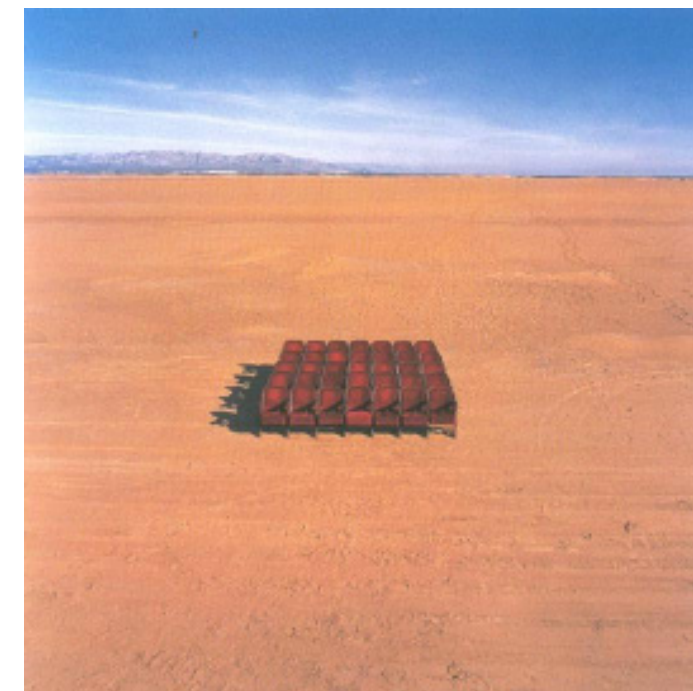


Figura 6.34. *Pintura i representació*, de Perejaume.

El delta també apareix al paviment de la ceràmica de Joaquim Espuny titulada *Delta a Tosses 21*.



Figura 6.35. *Delta de l'Ebre*, de José Benet Espuny.

6.3. Cançó i paisatge de les planes

El paisatge de les Terres de l'Ebre també és present en diverses cançons, tan tradicionals com actuals. A les Terres de l'Ebre, especialment al Baix Ebre i Montsià, ha estat, i és, característic el cant improvisat de jotes per part de cantadors i la corresponent rondalla. El cantador, sempre un home, s'acompanya de la rondalla, formació musical de vent i corda. La rondalla sona de fons amb una jota tortosina de melodia fixa i ritme reiteratiu que finalitza quan el cantador alça una mà, en senyal de que ja ha ideat la versada. Entre estrofa i estrofa la rondalla torna a interpretar la jota.

En els darrers anys són els cantadors els que donen nom a les rondalles i les protagonitzen. Els temes dels cantadors, improvisats, són encàrrecs que el públic sol·licita, i solen fer referència a temes amables o picants, d'una certa crítica social, de cants a la terra, a l'agricultura o al mode de viure d'un territori. Els cantadors més coneguts durant els darrers anys han estat Josep Guarch Teixidor i Josep Garcia Canalero. Valgui d'exemple la següent versada:

«Te'n diuen Bocadebou,
 Arquitecto de barraques.
 El material que tu gastes
 És brossa, bordoll i canyes».

Per altra banda, i en reconeixement d'una nova generació, s'han de citar les recerques i actuacions del grup Quico el Célio, El noi i el Mut de Ferreries. El grup fou creat el 1992 amb l'objectiu de recuperar i difondre l'ús i el coneixement de la música popular i tradicional de les comarques del sud de Catalunya. A partir d'una resposta social i d'un públic fidel han iniciat una finestra cap a temes d'identitat territorial i cultural obrint una línia de comunicació directa i senzilla. Amb la música, el teatre i la ironia han donat a conèixer dins i fora del territori ebrenca uns costums i un tipus de vida mitjançant la recreació de personatges.

Han reivindicat la jota com a música autòctona i no com una influència fronterera de la zona de les Terres de l'Ebre, ja que anys enrere l'anomenat folkore tortosí es considerava no propi de la cultura catalana, doncs s'entenia que provenia del País Valencià i de l'Aragó. A partir de la publicació de Joan Moreira, *El Folklore Tortosí* (1934), Artur Gaya i Jordi Fusté, membres de *Quico el Célio...*, van començar a fer recerca amb diversos documents com partitures, relats, cançons escrites, gravacions, crims cantats a l'estil dels cecs, recopilacions locals,... a partir de la qual han anat sorgint els espectacles, CD's o llibres.

Del seu treball destaquen diverses cançons que tracten del mode de vida o del paisatge de les Terres de l'Ebre, com per exemple: *El Carrilet i el Vaporet*, *Es cantava i es canta*, *Jota de les plegadores d'olives*, *Jota espaïda del pas del vent*, *La font del moro*, *De la Terra de l'Ebre D.O.*, *Panxampla*,...

«Paisatges, colors, pobles, cases, pedres, històries, anys, homes, dones, sentiments i amors de la terra de l'Ebre.

Baixo el Coll de Balaguer
 entre mel i gent pesquera
 i, com si es tanqués el mar,
 veig la Punta del Fangar.
 Brilla el far entre les dunes,
 la primera llum del Delta.

Mil ocells blancs em saluden
 quan travesso les llacunes:
 olor d'arròs, colors d'aigua,
 arbres grans i solitaris.
 Al fons, la sal de la Banya,

Sota el capell de Montsià
enfilo cap al Marjal,
de la vora del riu Sénia
veig camins que van al sud:
les mateixes oliveres...
els mateixos garrofers...

Ebre amunt, ciutats antigues,
entre torres i campanes,
guarden les pedres dels íbers,
les monedes dels romans,
les cançons i l'art dels moros
i les cases dels cristians.

Per hortes, barrancs i planes,
s'amaguen arbres i cases:
pobles de gent sense pressa,
que crida amb el vent de dalt,¹
que pren el sol quan treballa
i corre el bou quan hi ha festa.

Cap a les terres de dalt
roques com les de Benet,
serres com les de Cavalls i Pàndols,
i un vi que porta alegria,
inspiren pintors, artistes,
somniaadors de nit i dia.

I, al mig de tot, el gran Port
que és la muntanya més alta:
es pot veure, en dia clar,
del Pirineu a Mallorca,
el Coll de l'Alba, Cardó
i tots els colors del Delta.

Diu que al Tossal dels Tres Reis,
quan fa vent, sona una jota,
i que la canten tres veus,
tres veus que se saben entendre:
Matarranya, Maestrat
i la gran terra de l'Ebre.

Qui és qui sap d'on vé la jota,
si puja o baixa pel riu,
si arriba de dins del mar,
o si la cantava un moro?
Qui és qui sap si vé del mar,
o el vent de dalt ens la porta?

Són paisatges i colors,
són pobles, cases i pedres,
són històries i són anys,
són els hòmens i les dones.
Són sentiments, són amors...
Són de la terra de l'Ebre».

(Quico el Célio, El noi i el Mut de Ferreries, 1994).

