

5. PAISATGE ACTUAL

5. PAISATGE ACTUAL

En aquest apartat es pretén aportar una interpretació raonada dels grans conjunts paisatgístics presents en l'actualitat al territori metropolità, interpretació que necessàriament es deriva dels elements i factors tractats en els capítols 3 i 4. Si s'estableix que el paisatge és el resultat formal de la interacció entre l'espècie humana i el medi en què aquesta s'insereix, aleshores aquest capítol 5 és una explicació intencionada del diàleg produït sobre el territori entre els diferents elements i factors explicats en els dos apartats precedents.

La tradicional distinció entre paisatges urbans, rurals i naturals sembla poc operativa en una àrea metropolitana complexa com és la de Barcelona, on aquestes categories s'han desdibuixat força les darreres dècades i presenten escassa transcendència interpretativa. És més escaient, en canvi, referir-se als components visibles del paisatge, que n'expliquen l'aparença o morfologia actual. D'aquesta manera, es pot fer una caracterització sistemàtica dels paisatges metropolitans contemporanis mitjançant components paisatgístics. Una fórmula és la distinció entre tres menes de components: de naturalesa mineral o abiòtica (A), de naturalesa vegetal o biòtica (B) i de naturalesa antròpica o cultural (C).

Per a cadascun dels components (A, B i C), es distingeixen un nombre considerablement alt de classes i, mitjançant successives lectures, les classes s'agrupen en conjunts. Si es combinen tots els conjunts de classes corresponents als tres components, s'obté una rica diversitat paisatgística. La manifestació visual de cadascuna de les combinacions permet interpretar força bé el paisatge d'un territori. Així, per exemple, una urbanització de la serralada Litoral pot estar assentada sobre una topografia alterosa amb taules calcàries (per exemple, a Pallejà o a Cervelló) o sobre costers saulonencs (per exemple, a Vallromanes o a Sant Fost de Campsentelles), i aquests emplaçaments generen aparences paisatgístiques desiguals; a més, a la urbanització hi poden haver pins que ho tapin tot, o no; amb la combinació d'aquests components es produeix, en definitiva, un mosaic de components A, B i C que és difícilment indestriable.

En el quadre adjunt s'indiquen les grans magnituds dels components A, B i C per als anys 1987 i 2002, obtingudes a partir dels mapes de classificació dels usos del sòl a Catalunya que ofereix el Departament de Territori i Sostenibilitat.

	1987(ha)	1987(%)	2002(ha)	2002(%)	evolució 1987-2002
A	10.303,14	3,18	14.730,74	4,54	42,97
B	186.581,01	57,55	171.908,78	53,03	-7,86
C (agrari)	84.791,05	26,16	69.511,46	21,44	-18,02
C (urbà)	42.508,08	13,11	68.032,30	20,99	60,05
C	127.299,13	39,27	137.543,76	42,43	8,05

Taula 5.1 Relació entre els components A, B i C (Font: Departament de Medi Ambient i Habitatge).

De l'anàlisi general de les dades del quadre, es pot deduir que el component fonamental del paisatge metropolità és el biòtic, amb més d'un 50%, que es correspon sobretot amb les àrees de muntanya de la Regió. En un segon terme se situaria el component C, cada cop més important, sobretot degut a la dinàmica expansiva de les zones urbanes enteses en un sentit ampli (infraestructures, creixements residencials, polígons industrials, etc.), atès que les zones agràries –que també formen part del component C– experimenten una punyent dinàmica regressiva en el període 1987-2002. El component A és el marginal, tot i que, com més endavant es tindrà ocasió de matisar, aquesta marginalitat numèrica no és concloent.

A continuació, en aquest apartat se sistematitzen els paisatges actuals a través d'una lectura dels components abiòtic, biòtic i cultural que conformen la morfologia del territori contemporani de la Regió Metropolitana de Barcelona.

5.1 El component abiòtic del paisatge

El component abiòtic és el resultat de la geologia, i en conseqüència de la litologia, la geomorfologia i el relleu. Si s'observa una cartografia recent dels usos del sòl, es fa evident que, llevat d'alguns sectors puntuals del Garraf o Collserola, pràcticament no hi ha zones en què aflorin els roquissars o sòls amb vegetació molt escassa. El component abiòtic podria semblar, doncs, irrellevant a l'àmbit territorial, ja que només ocupa el 4,5% del territori. Però no és pas així.

En primer terme, perquè hi ha sectors als quals l'aflorament de la roca mare confereix una imatge característica. Un exemple molt clar de la rotunditat d'aquesta mena de paisatge condicionat pels colors i les textures de la roca són les pedreres existents a la Regió Metropolitana de Barcelona, que no són poques en la mesura que han hagut de proveir i proveeixen de rocam i ciment a nombroses ciutats en expansió. A Montjuïc, la pedrera històrica del Cap i Casal, malgrat totes les rectificacions topogràfiques que s'hi han practicat, encara presenta sectors en què les parets de rocam són contundents, com rere l'Institut Botànic i el MNAC, o al Morrot. Més enllà de Montjuïc, les dues grans

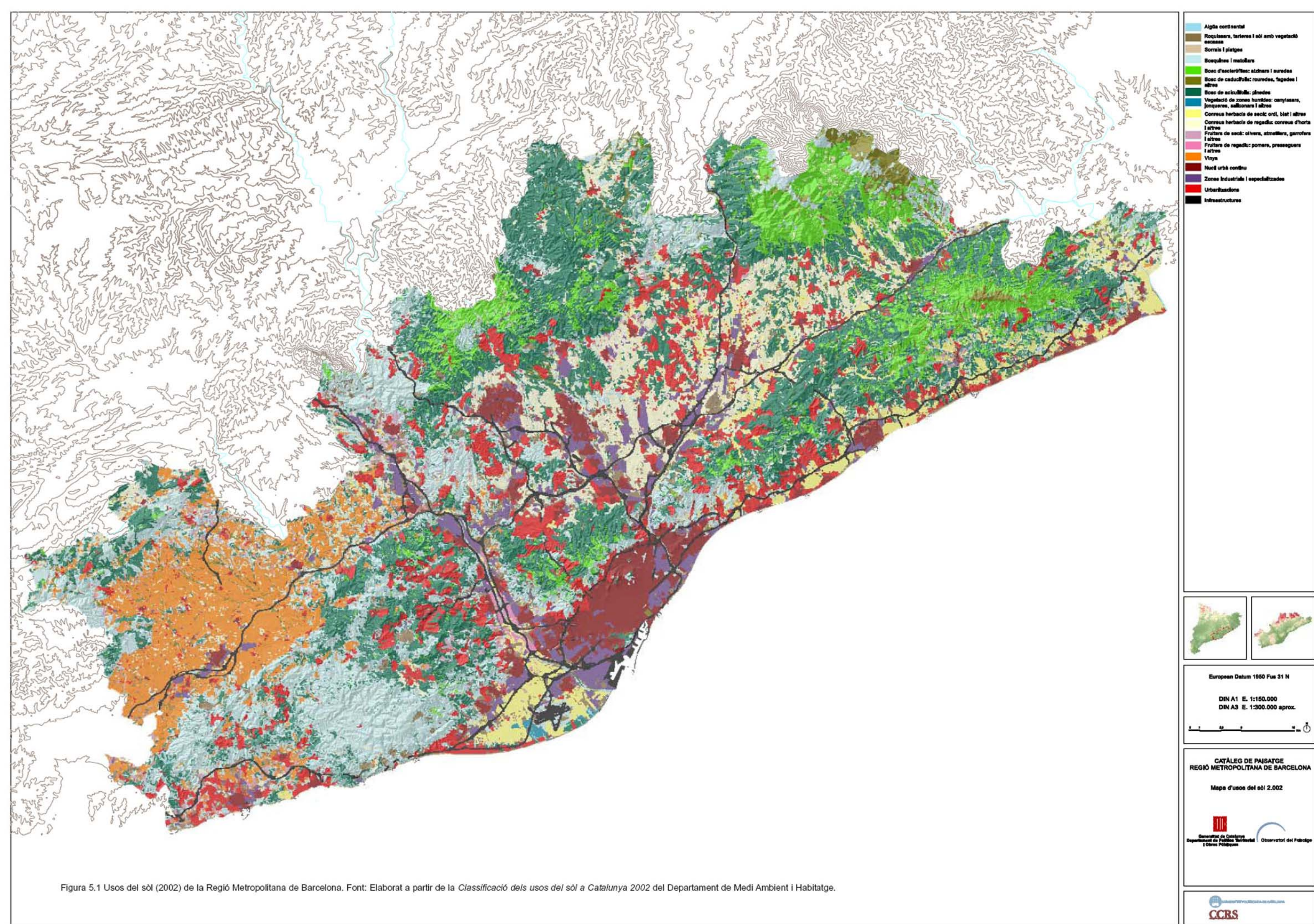


Figura 5.1 Usos del sòl (2002) de la Regió Metropolitana de Barcelona. Font: Elaborat a partir de la *Classificació dels usos del sòl a Catalunya 2002* del Departament de Medi Ambient i Habitatge.

pedreres calcàries dels extrems de Collserola–Olorda i Montcada–tenen una predominància litològica fora de dubtes i, atesa la seva nuesa, constitueixen referents característics en el paisatge. Encara més enllà, es troben sectors especialitzats en pedreres, com ara les Muntanyes d’Ordal, el litoral del massís del Garraf (Vallcarca, Garraf...) i l’extrem sud de la serralada de Marina (Reixac, Vallençana, Sant Fost...) en què la roca nua també té una presència singular. Les pedreres són de factura antròpica, però la seva aparença és totalment deutora del rocam que s’hi ha fet aflorar.

Ara bé, hi ha sectors en què el rocam hi aflora i no es deu a pedreres, per exemple en les moles, taules, codines, relleixos, roquissars, esqueis o parets dels cingles de Bertí i Gallifa o de les Muntanyes d’Ordal. En aquests indrets, tot i que hi és present una determinada vegetació –sovint rupícola– la contundència del rocam és manifesta i la litologia condiona clarament la percepció del paisatge. Un cas particular d’aflorament del rocam és el massís del Garraf, especialment perceptible a l’àmbit inclòs dins del parc. En el cas del Garraf el bloc de calcària massiva domina sobre els altres components visibles del paisatge i la vegetació tendeix a ser esparsa, de manera que el paisatge és predominantment mineral.

Un altre paisatge on el component abiòtic és molt visible perquè hi apareix despullat és el massís de Montserrat, amb les característiques agulles o pinacles d’apex arrodonit, format per conglomerats massius de còdols arrodonits o pudingues de to grisenc, els quals es poden observar des de bona part dels punts enlairats de la Regió Metropolitana i, encara millor, des del territori de les Comarques Centrals. Amb una composició relativament semblant hi ha els relleus conglomeràtics de Sant Llorenç

del Munt i serra de l’Obac, de tonalitat ataronjada, que determinen també uns cims molt característics, com ara la Mola i el Montcau. Tanmateix, a grans termes, el relleu de Sant Llorenç és molt més amable –la majoria dels seus cims són accessibles a peu– que no pas el de Montserrat.

D’altra banda, en alguns paisatges muntanyosos granítics o pissarrosos també hi ha alguns sectors amb roca nua, per exemple en alguns costers del Montseny –amb les tarteres i els nínxols de nivació periglacial que va trobar i descriure per primera vegada Llobet (1975)– o en alguns vessants saulonencs del Maresme, nus per efecte de l’erosió; o bé, a la serralada de Marina, els monts illa o *inselbergs* en què els leucogranits, de gra fi i molt resistents a l’erosió, han donat lloc a turons o relleus prominents que culminen amb petites superfícies costerudes de rocam (Burriac, Montcabrer o el turó de Céllecs).

També en alguns sectors de les depressions o planes litoral i prelitoral es poden trobar superfícies en què el rocam caracteritza de ple el paisatge, per exemple als Xaragalls del Vallès, distribuïts des del Llobregat a la riera de Rubí, de litologia argilosa amb unes incisions molt visibles i un ventall d’estrets careners o esquenes d’ase, tot plegat puntualment amb sòl nu.

Finalment, un ambient molt especial d’element mineral despullat de vegetació o urbanització són les platges. Llevat d’indrets molt rocosos com el Garraf, Miralpeix, el turó de Montgat o determinats sectors de l’Alt Maresme, les platges del front litoral metropolità conformen una àmplia extensió sorrenca, afavorida per les aportacions torrencials de rius i rieres. Tanmateix, algunes platges han desaparegut i n’hi ha d’altres amb dinàmiques recessives o en creixement a causa de factors naturals (com ara els corrents marins) o antròpics (construcció d’esculleres, ports, etc.).

Més enllà dels afloraments de roca o de sòl, el relleu, un altre component abiòtic, és clau per entendre el paisatge metropolità. Les desiguals altituds, els pendents, les geoformes, etc. caracteritzen enormement els diferents paisatges de la Regió Metropolitana de Barcelona, fins al punt que l’oposició entre les dues grans serralades –Litoral i Prelitoral– i les dues grans planes –Litoral i Prelitoral– és el primer element de diversitat paisatgística de l’àmbit territorial. Atesa la disposició del relleu de la Regió, les muntanyes emmarquen, delimiten, configuren i caracteritzen les planes, i totes les planes es poden abastar perfectament des de les muntanyes. Per tant, malgrat que el component abiòtic representi superficialment només el 4,5% de la Regió, en realitat té una transcendència molt més gran i afecta la totalitat del territori metropolità.

Un senyal visual de primer ordre és, també, el que representen nombroses muntanyes de l’àmbit territorial en la percepció del paisatge, començant pel Montseny (MONTEM SIGNUM > mont senyal). Les topografies són cabdals arreu de la regió de Barcelona. La capital, per exemple, té el seu origen en la muntanya de Montjuïc i un petit promontori, el Tàber, la forma del qual encara és visible caminant

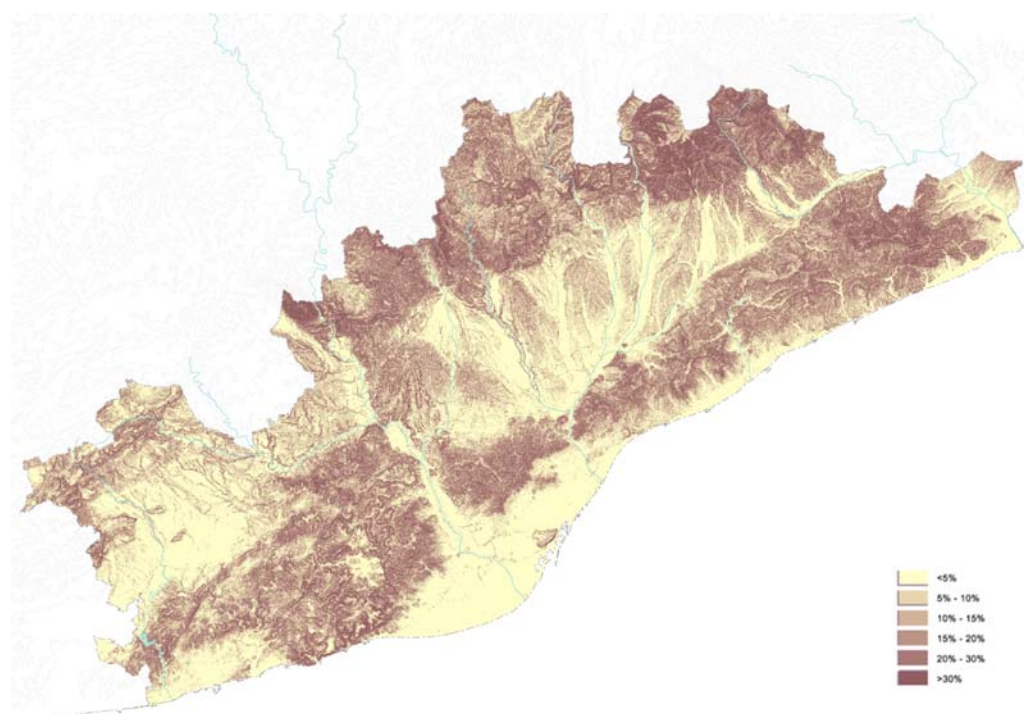
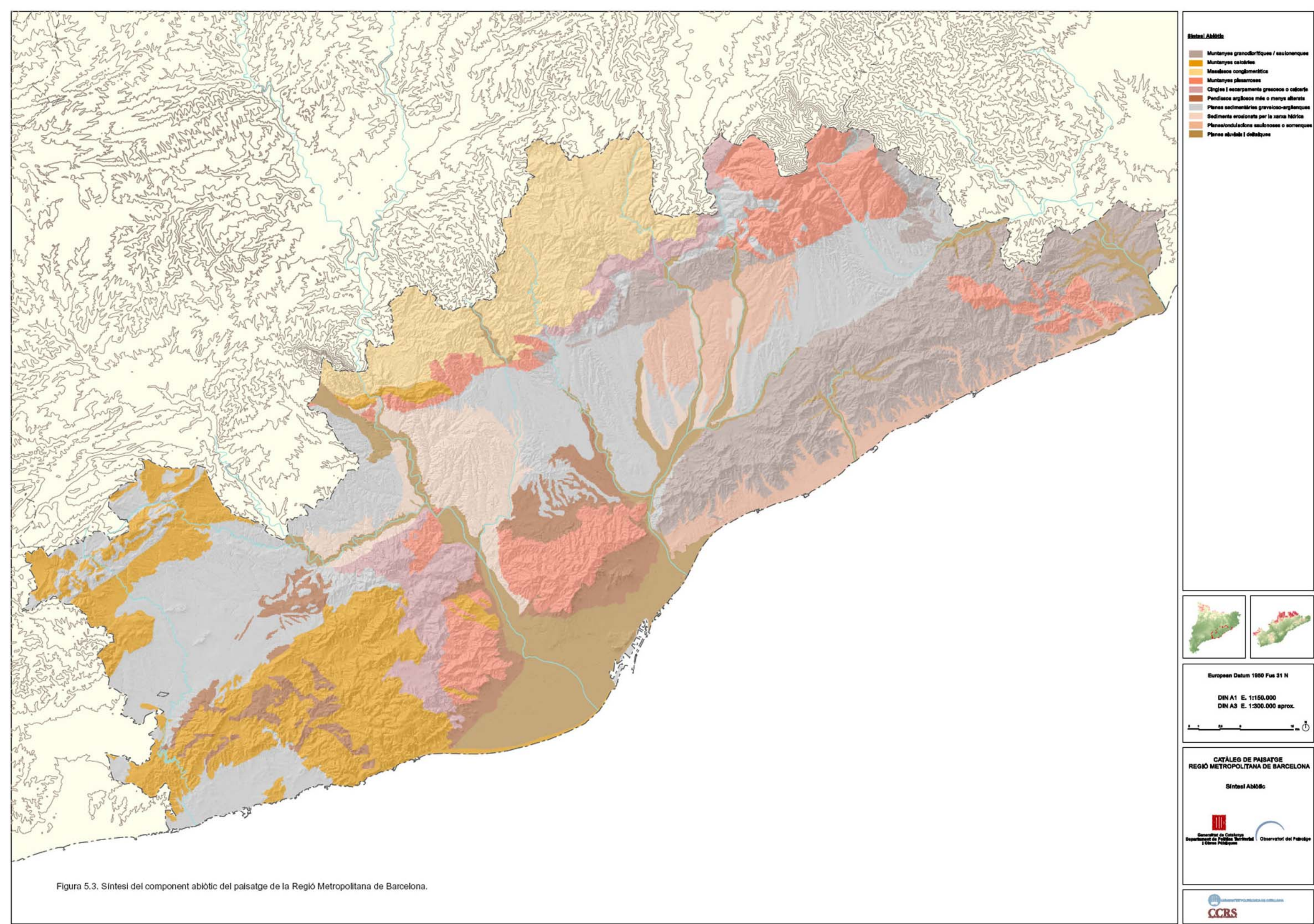


Figura 5.2 Mapa de pendents de la Regió Metropolitana de Barcelona.



Síntesi Abiótic

- Muntanyes granodiorítiques / esulonenques
- Muntanyes calcàries
- Massesos conglomeràtics
- Muntanyes pissarrores
- Cingles i escarpaments grescos o calcaris
- Pendents argil·losos més o menys altirats
- Planes sedimentàries gravel·losos-argil·les
- Sediments erosionats per la zana Móra
- Planes/ondulacions suïsses o sorrenques
- Planes al·luvials i delàtiques



European Datum 1950 Fus 31 N
 DIN A1 E. 1:150.000
 DIN A3 E. 1:300.000 aprox.

CATÀLEG DE PAISATGE
REGIÓ METROPOLITANA DE BARCELONA

Síntesi Abiótic

Figura 5.3. Síntesi del component abiòtic del paisatge de la Regió Metropolitana de Barcelona.

pel Barri Gòtic i està assenyalat al seu capdamunt per una roda de molí (per bé que des de l'aire el turó és irreconeixible).

Així, no només els paisatges forestals o agraris presenten un diàleg particular amb el relleu, sinó també els de dominància urbana. Si bé és cert que la construcció de l'Eixample barceloní implicà un anorreament total de la topografia preexistent –per exemple s'aplanà el conegut «graó barceloní» que distingia el Pleistocè de l'Holocè–, no ho és menys que en general existeix una íntima relació entre la disposició de les trames urbanes i les formes del relleu. Això és molt clar en les urbanitzacions de ciutat–jardí situades en muntanyes (Ordal, Marina, Bertí, etc.) o en les ondulacions del Vallès, però també en zones amb altes densitats, amb barris totalment condicionats i estructurats en funció de la topografia (barris de la serra d'en Mena o el Singuerlín de Santa Coloma de Gramenet). Els pendents tenen, per tant, un paper fonamental en el paisatge.

A banda del pendent, la geomorfologia també genera forts contrastos paisatgístics. Són molt evidents els casos en què hi aflora el rocam i per tant es poden oposar les formes nues del relleu i les coloracions de les roques, tal i com hem tingut ocasió d'assenyalar anteriorment. Tanmateix, convé dir que la geomorfologia no només es manifesta en els contrastos purament visuals que es produeixen quan aflora el substrat, sinó també en aquells indrets que queden ocults per la vegetació, pels conreus o



Figura 5.4. Pedreres del Garraf.

per la urbanització (en tant que aquests elements s'hi han hagut d'adaptar i, per tant, tendeixen a reflectir les propietats dels materials que tenen a sota).

Finalment, pel que fa al component abiòtic, no es pot oblidar que la coloració i la textura dels materials litològics tenen una importància perceptiva cabdal en aquells paisatges en què, malgrat hi dominen els usos agraris o la vegetació forestal, el rocam o els sòls afloren en part o bé de forma estacional. Així, quan els camps d'horta o cereals estan llaurats, les planes i els deltes de la Regió prenen una tonalitat terrosa característica, situació que també s'esdevé en les vinyes o els fruiters durant l'estació hivernal, quan han perdut la fulla i el paisatge apareix despulpat. En el cas dels paisatges forestals, formacions esparses com determinades màquies o pinedes permeten que el substrat tingui un paper important, de manera que es podrien distingir les pinedes de pi blanc del Garraf de les de Collserola o la serralada de Marina només per la forma de les muntanyes i la litologia que hi aflora.

Com a síntesi del component abiòtic, la cartografia adjunta representa els conjunts de classes que es deriven d'interpretar de forma intencionada els diferents elements geològics (litologia, relleu, pendent, etc.). Es poden diferenciar dos grans paisatges a la regió: les planes i les muntanyes, cadascuna dividible en funció de característiques individualitzables com ara la família de materials litològics i les grans morfologies del terreny. A tall d'exemple, el Garraf i les Muntanyes d'Ordal, malgrat formar un únic massís muntanyós emergit respecte a les terres del voltant, es poden discernir clarament en funció de les litologies i les geoformes que hi dominen, ja que no tenen res a veure a l'una i l'altra.

5.2 El component biòtic del paisatge

El component biòtic es correspon amb el recobriment del sòl per part de la vegetació, que caracteritza de forma molt particular el paisatge amb la seva presència, diversitat i qualitat. Si s'entén que biòtics són els indrets amb vida, aleshores bona part dels espais agraris –i fins i tot dels urbans– s'haurien de considerar dins d'aquest component. Tanmateix, en aquesta classificació es reserva el terme biòtic als paisatges forestals entesos en un sentit ampli: des de les bosquines i màquies fins als boscos més madurs, tot recollint també la vegetació no arbòria de les zones humides (canyissars, jonqueres, etc.).

Com es desprèn de l'anàlisi del quadre inicial d'aquest capítol, el component biòtic és l'element fonamental del paisatge de la Regió, amb més del 50% de recobriment del territori. A grans trets, i tal i com s'ha vingut assenyalant, el component B (biòtic) té una distribució preferent a les grans

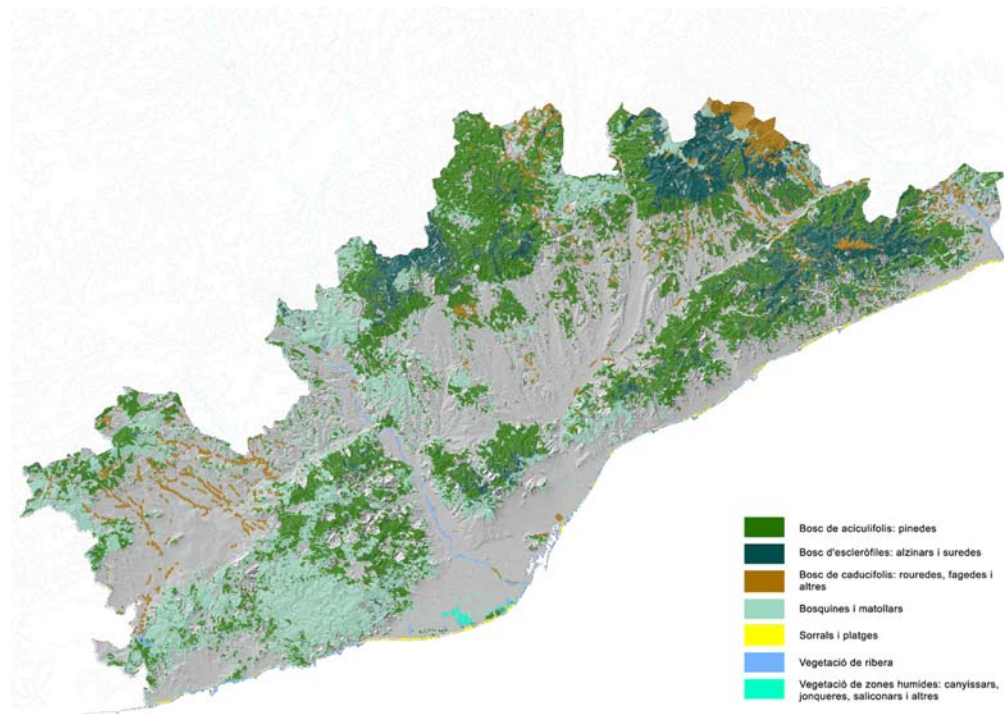


Figura 5.5. Agrupació dels usos del sòl amb predominança de vegetació de la Regió Metropolitana de Barcelona (2002)

serralades, tot i que a les planes també es troba en indrets amb relleu contrastat, ja sigui en fondals produïts per incisió fluvial (al Penedès sobretot) o en careners i costers (especialment al Vallès).

Si s'observa el mapa d'agrupació de les classes d'usos del sòl amb predominança de vegetació, es distingeixen sis grans grups (no es tenen en compte els sorral·les i les platges, ja que, tot i que en determinats indrets compten amb vegetació psammòfila, tenen més relació amb el component abiòtic del paisatge).

El més important d'aquests sis grans grups són les formacions dominades pels aciculifolis, és a dir, les pinedes. Com hem vist en l'apartat 3.4, es tracta d'una vegetació que no té caràcter potencial, però que ha estat afavorida per l'ésser humà, sobretot quan s'han abandonat els camps. Actualment, vora una quarta part del paisatge metropolità és dominada per pins, sobretot per pins blancs i pins pinyoners, que tendeixen a distribuir-se, respectivament, sobre sòls bàsics (calcàries, conglomerats...) i sòls àcids (granits i sorres). Puntualment es troben també pins roigs i pins americans. Els pins blancs i pinyoners no només se situen a les zones de muntanya. Al Vallès també es troben extenses pinedes a les planes, com les de Can Deu (a Sabadell), a les valls del torrent de Colobrers i el riu Tort, o a l'entorn de Paludàries (Lliçà d'Amunt), situades al bell mig de la plana vallesana. També són importants les pinedes en àrees planeres de les Valls de l'Anoia i del Baix Montseny. A més, bona part de les urbanitzacions de l'àmbit metropolità—que representen un 10% de la seva superfície—estan recobertes per pins, de manera que pins i pinedes constitueixen, ara per ara, la part fonamental del component B del paisatge de la Regió. Cal esmentar el petit clap d'avets de la vall de Santa Fe, al

Montseny, de poc més de 12 ha, que també és part dels aciculifolis, tot i que percentualment la seva presència és molt minsa dins aquesta categoria forestal que ocupa gairebé 80.000 ha.

Després de les formacions aciculifòlies, tenen una gran importància les bosquines i els matollars, que ocupen vora el 20% de la Regió Metropolitana. En realitat, aquesta és una categoria estadística, ja que sota aquest paraigües es troben des de garrigues i brolles típicament mediterrànies dominades per estepes—com les que es poden observar a les solanes de Collserola o de la serralada de Marina—fins a landes eurosiberianes com les del pla de la Calma, amb bruguerola, falguera aquilina i ginestell o gòdua, passant per les màquies del Garraf o de les muntanyes de la serralada Prelitoral corresponents a l'Alt Penedès. Fins i tot el reduït espai d'afinitat boreoalpina que existeix al capdamunt del turó de l'Home, amb ginebró, entra dins d'aquesta categoria. Per tant, aquest 20% de bosquines i matollars conforma un conjunt heterogeni que es caracteritza per la manca d'arbres i que respon a diverses circumstàncies: incendis, migradesa del sòl, pastura, estadis diversos de successió vegetal, etc. D'altra banda, les bosquines i els matollars són la vegetació predominant dels reduïts marges de camps que se situen als extrems de les parcel·les, a les terrasses, a les feixes, al contacte de camps amb boscos, a la vora de camins, etc. Aquests marges de camps de conreus (d'esbarzers, aranyoners, rosers, arços, roldors, etc.) tenen una gran importància paisatgística, ja que contrasten amb el conreu, ajuden a marcar-ne els límits i els horitzons i constitueixen un reservori de biodiversitat, tant agrari («males herbes bones» que eviten que les plagues ataquin els conreus) com ambiental (presència d'insectes, petits mamífers i ocells, per exemple). De marges d'aquesta mena se'n troben arreu dels paisatges agraris de la Regió Metropolitana—tant als de secà com als de regadiu—i, tot i que globalment tenen una significació superficial escassa, contribueixen notablement a l'heterogeneïtat paisatgística.

La tercera categoria important dins del component B són els boscos d'esclerofil·les, sobretot alzinars, però també suredes. Com s'ha dit en l'apartat 3.4, aquesta vegetació sí que té un caràcter potencial i, per tant, si no es produeix una intervenció per part de l'ésser humà, previsiblement incrementarà la seva importància els propers anys, a mesura que els pins vagin morint i no puguin ser reemplaçats per altres pins, sinó per alzines, mitjançant un procés natural de successió vegetal. Actualment les principals masses d'alzinar es concentren en tres massissos muntanyosos: el Montseny, el Montnegre i Sant Llorenç del Munt. Tendeixen a ocupar estatges mitjans, ja que els piemonts, generalment provinents d'antics conreus, són ara pinedes i a les parts culminals (llevat a bona part de Sant Llorenç) s'hi troben sobretot boscos caducifolis. Més enllà d'aquests tres grans massissos, hi ha alzinars puntuals a les obagues de Collserola, a Ordal o a la serralada de Marina. Els boscos d'esclerofil·les representen un xic més del 8% de la Regió Metropolitana. Pràcticament tots són alzinars d'alzina, però n'hi ha de suros en determinades parts del Montseny i del Montnegre, afavorits en el seu moment per la indústria surotapera. Hi ha també una petita clapa de sureda a Castellví de Rosanes, als boscos del peu del castell de Sant Jaume, i alguns suros aïllats a les obagues de la Vallencana, Vallromanes, etc.

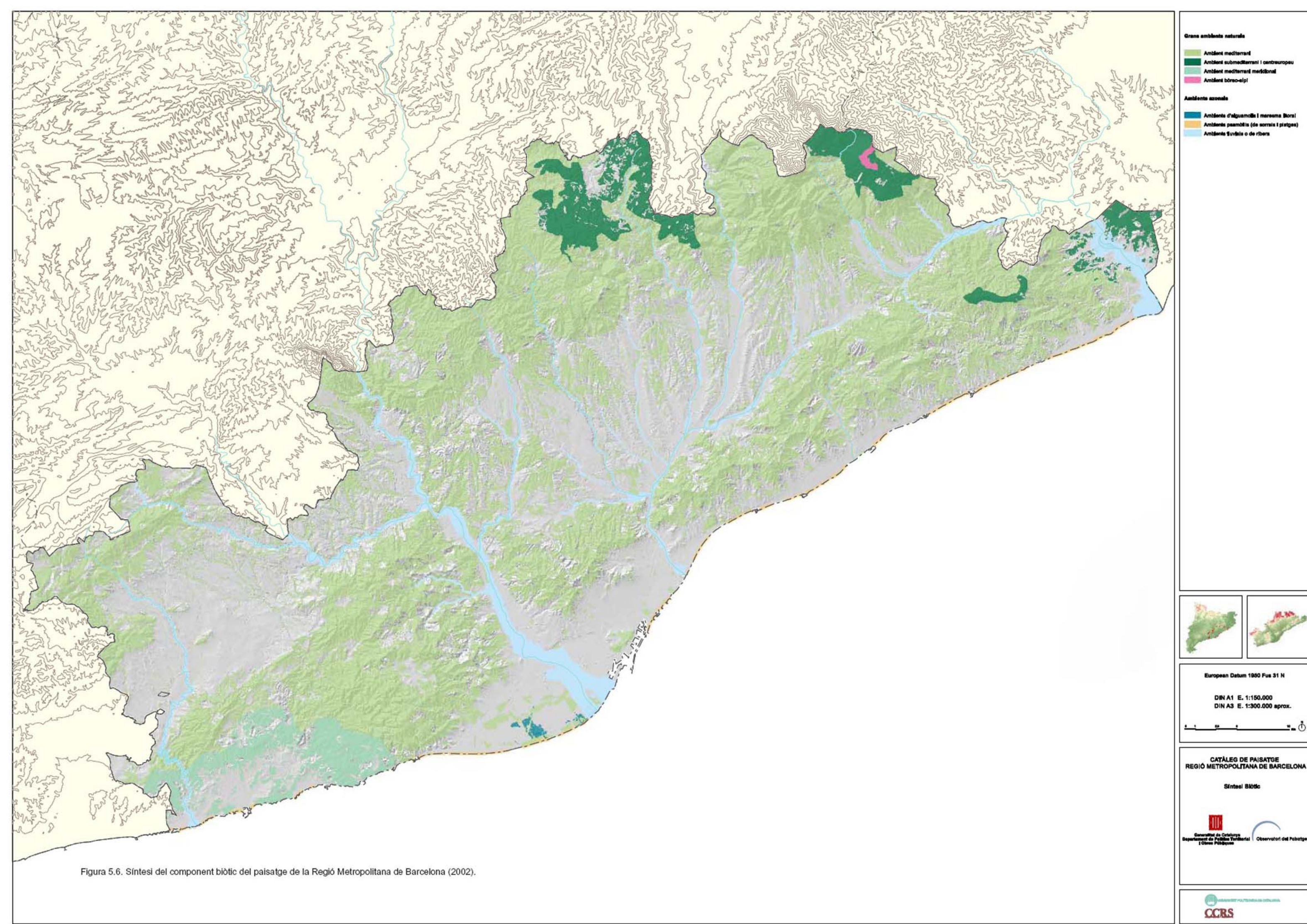


Figura 5.6. Síntesi del component biòtic del paisatge de la Regió Metropolitana de Barcelona (2002).



Figura 5.7 El massís del Montnegre és un dels llocs on es concentren les principals masses d'alzinar de la Regió Metropolitana de Barcelona.

La quarta categoria B en importància, tot i que en aquest cas ja molt més relativa, són les formacions caducifòlies. Assoleixen un 2% de la superfície metropolitana. Les de més prestància són les fagedes i les rouredes, presents sobretot al Montnegre, al Montseny i al Moianès. Al Montseny i al capdamunt del Montnegre hi ha unes formacions caducifòlies que han estat secularment afavorides per l'ésser humà: les castanyedes. Però també cal considerar formacions de pollancredes, platanedes i alberedes, generalment plantades i que arriben a tenir una importància superficial prou important, com les pollancredes de la Baixa Tordera i del Baix Montseny. Són, en tots aquests casos, formacions forestals afavorides per l'ésser humà per aprofitar-ne la fusta, malgrat que ara moltes d'elles estiguin fossilitzades i ja no se'n faci gestió forestal ni aprofitament de cap mena; de fet, els arbres caducifolis esmentats –en especial els plàtans, però també els lledoners o els til·lers– han estat molt aprofitats per a les voreres i les rambles o passeigs urbans, i també per a les carreteres i camins rurals, com a arbres ornamentals i per donar ombra. Malgrat que aquests arbres tenen una presència molt puntual en el conjunt del paisatge metropolità, contribueixen a marcar un ritme estacional en les ciutats i doten determinades carreteres i camins d'una alta qualitat paisatgística.

La vegetació de ribera de la Regió Metropolitana, que seria una cinquena categoria B percentualment té una importància molt migrada i és caducifòlia (àlbers, verns, pollancredes, avellaners, etc.). Tanmateix, en l'actualitat es troba molt malmesa i només de forma puntual es troben formacions arbòries caducifòlies. Més aviat hi ha formacions secundàries, de caràcter arbustiu o herbaci, cas dels canyars d'*Arundo donax* que són tan freqüents en rius, rieres, torrents, etc.

Una sisena categoria dins del component biòtic del paisatge és la vegetació de zones humides. A la Regió Metropolitana està circumscrita a determinats indrets puntuals de la franja litoral, en especial al Delta del Llobregat, tot i que també se'n pot trobar al Prat de Vilanova (també conegut com del mas de l'Esquerrer) o al delta de la Tordera. En aquests sectors hi dominen les jonqueres i els canyissars.

Com a síntesi del component biòtic, la cartografia adjunta permet valorar la importància de la vegetació en el paisatge metropolità. En primer terme, convé subratllar que és sens dubte el component més important del paisatge. Recobreix el territori formant masses contínues –sobretot a les muntanyes– i apareix també de manera puntual, entre els camps i les poblacions, a les planes, de manera que crea mosaics paisatgístics complexos. D'altra banda, el component B és aclaparadorament mediterrani (brolles, màquies, pinedes, alzinars, suros, etc.); només als extrems sud-oest i nord-est es troben excepcions a aquesta dominància. En el cas del sud-oest, perquè la màquia de garric i margalló és climàtica i, tot i ser plenament mediterrània, representa ja un supòsit d'aridesa molt més marcat. En el cas del nord-est, per la presència de vegetació eurosiberiana. Hi ha, a més, el clap boreoalpí, constituït tant per l'avetosa de Santa Fe –el caràcter climàtic de la qual és dubtós i que, en tot cas, ha estat molt afavorida per la gestió forestal practicada per l'ésser humà– com per la comunitat de ginebró de les parts culminals del Montseny. Tots aquests són els ambients zonals, mentre que també existeixen una sèrie d'ambients de caràcter azonal, clarament corresponents al component B del paisatge, com són els ambients d'aiguamolls i maresmes litorals i els fluvials o de ribera.

5.3 El component cultural del paisatge

El component cultural del paisatge es pot clarament diferenciar en dos subcomponents principals. D'una banda, l'agrari o agroramader i, de l'altra, l'urbà, que inclou, a més dels nuclis de població i les urbanitzacions, infraestructures, polígons d'activitat i equipaments. Són aquells paisatges en els quals la mà de l'ésser humà hi ha incidit de forma més intensa. Si bé és cert que els components A i B també responen a voltes, de forma més o menys marcada, a l'acció antròpica –tria de vegetació, plantacions, pedreres, erosió i consegüent aflorament de la roca mare, etc.–, el component C és plenament

antròpic. Un primer estadi d'aquesta antropització són els subcomponents agraris, que no són més que una domesticació sistemàtica i intensiva del component biòtic, mentre que els subcomponents urbans són l'estadi final del procés de transformació cultural del paisatge.

Globalment, el component C ocupa més del 42% de la superfície de la Regió Metropolitana. No és el component dominant, però a diferència del component B –a hores d'ara el principal–, presenta un comportament expansiu. De fet, és un escenari possible que a mitjà termini el component C acabi essent quantitativament més important que el B.

Té molt d'interès referir-se a les dinàmiques dels dos subcomponents: l'agrari representava més del 26% de l'àmbit el 1987, però actualment ronda el 20%, de manera que té una dinàmica –accelerada– de disminució; l'urbà, al seu torn, té el comportament invers fins al punt que guanya més superfície que la que perd l'agricultura, senyal que creix a costa de conreus, sobretot, però també de superfícies forestals. En el període 1987–2002, el subcomponent urbà ha passat del 13% al 21%, de manera que a la Regió Metropolitana a hores d'ara ja hi ha més àmbits urbanitzats que conreats. El component cultural, per tant, està deixant de ser predominantment agrari per esdevenir més urbà.

5.3.1. El subcomponent agrari

Malgrat que el subcomponent agrari presenta les darreres dècades una evolució recessiva, encara té una importància cabdal en l'heterogeneïtat paisatgística de la Regió Metropolitana. De seguir la dinàmica negativa, es perdria irremediament una part fonamental del paisatge metropolità i l'empobriment general seria sever. Alhora, la identitat del territori es veuria clarament malmesa, per no entrar en consideracions d'índole estrictament agrària i de seguretat alimentària estratègica que no pertocquen a aquest Catàleg.

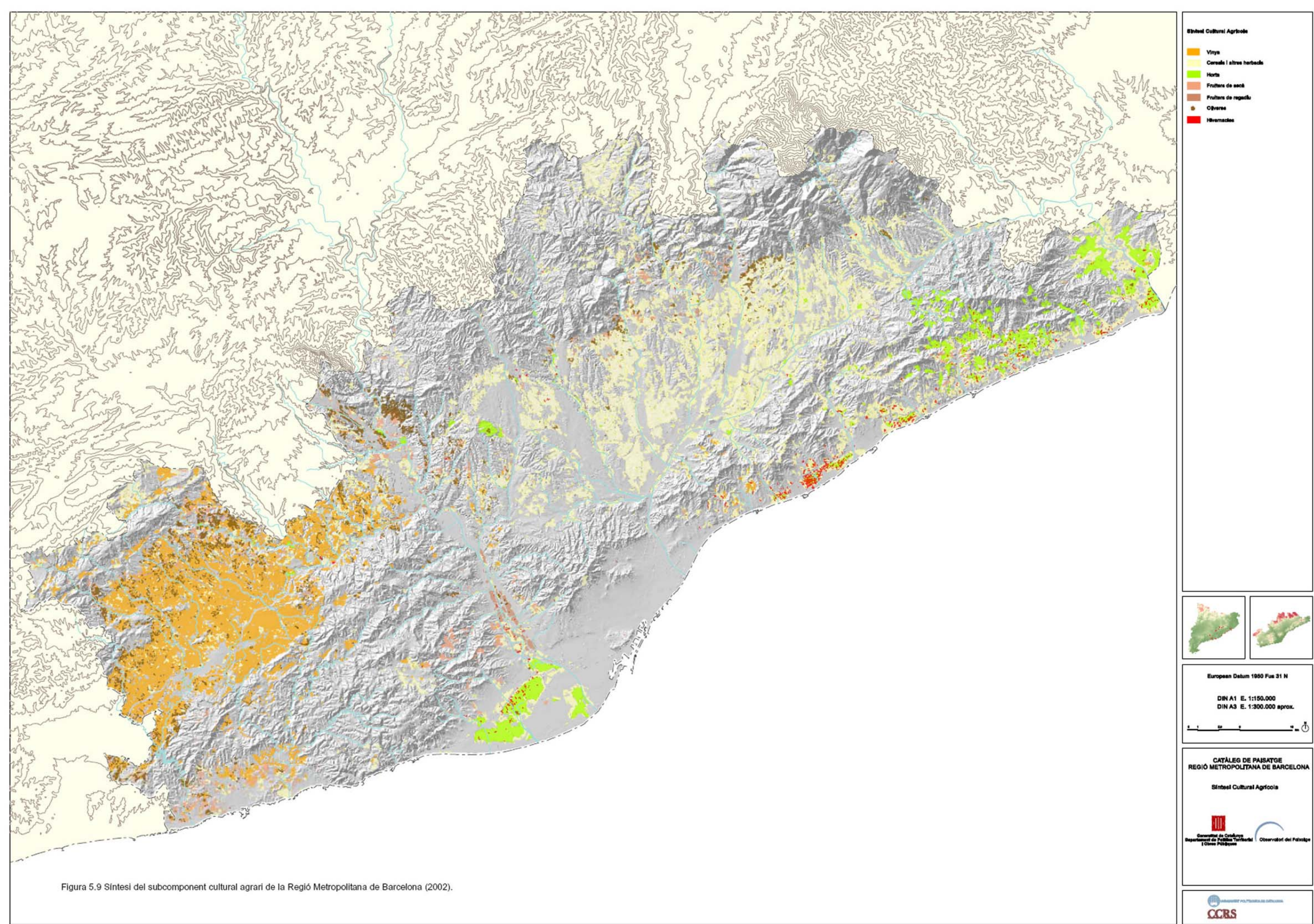
El mapa adjunt, de síntesi del subcomponent agrari, permet distingir entre sis categories diferents, que certament no són les millors des d'un punt de vista interpretatiu, però són les úniques que es poden obtenir amb la informació proporcionada per les bases cartogràfiques emprades.

Els dos usos del sòl principals de l'àmbit territorial són els herbacis de secà (fonamentalment cereals i farratges) i les vinyes, ambdós amb un 8% de la superfície metropolitana.

Agrans trets, les vinyes es concentren a l'Alt Penedès, amb una importància secundària en determinats indrets del Garraf i del Baix Llobregat, i finalment, una presència més puntual a localitats incloses dins

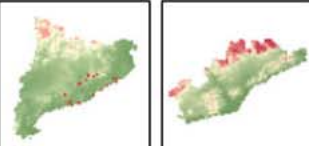


Figura 5.8 El conreu de la vinya, com aquest del Baix Maresme, és un dels principals usos agrícoles de la Regió Metropolitana de Barcelona.



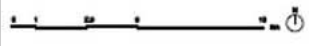
Síntesi Cultural Agrícola

- Vinya
- Cereals i altres herbacis
- Horts
- Fruïters de secà
- Oliveres
- Hivernacles



European Datum 1980 FUS 31 N

DIN A1 E. 1:150.000
DIN A3 E. 1:300.000 aprox.



**CATÀLEG DE PAISATGE
REGIÓ METROPOLITANA DE BARCELONA**

Síntesi Cultural Agrícola



Figura 5.9 Síntesi del subcomponent cultural agrari de la Regió Metropolitana de Barcelona (2002).



l'àmbit de la D.O. Alella: Alella, sobretot, però també Tiana i Teià, i també al Vallès (tradicionalment a Martorelles, darrerament a la Roca). Convé subratllar que la vinya de la plana penedesenca, que ocupa unes 17.000 ha, és el paisatge agrari més gran i continu de la Regió Metropolitana. La resta de vinyes, fins a 25.000 ha, estroben en els altres indrets esmentats. El paisatge vitivinícola penedesenc té una importància fonamental en la diversitat paisatgística metropolitana, no només per la presència estricta dels conreus i d'uns productes agraris i d'altra mena d'alta qualitat (vins i caves, enoturisme i agroindústria), tots ells associats –comercialment i en l'imaginari col·lectiu– al paisatge, sinó també perquè dóna lloc a una particular disposició de parcel·les rurals, masies, cellers i veïnats rurals esparsos que són molt originals i d'una alta qualitat escènica i formal. Alhora, el paisatge vitivinícola penedesenc es constitueix per una peculiar composició de camps, murs de feixes de pedra seca i marges de camps amb esbarzers, tines, camins rurals, fileres d'ametllers o oliveres, etc. que conformen unes trames agrícoles molt característiques.

Pel que fa als herbacis de secà, la seva distribució és, sobretot, vallesana i són, bàsicament, cereals. Tradicionalment orientats a l'alimentació de bestiar mitjançant el conreu de farratges per a l'elaboració de pinsos, els darrers anys a l'entorn de Sabadell o a Gallecs els cereals es tornen a fer servir per panificar. Els camps tendeixen a situar-se als careners del Vallès, ja que, majoritàriament, les terrasses de millors terres situades a la vora de rius i rieres de la conca del Besòs, històricament de regadiu, s'han urbanitzat. En aquests careners, els cereals simultaniegen amb les pinedes, sobretot al piemont de la serralada Prelitoral, de manera que conformen el mosaic agroforestal vallesà ja esmentat. Fora de la plana del Vallès, hi ha nombrosos sectors en què, en matriu forestal, hi ha petits rodals amb cereals, combinació típica de la Catalunya mediterrània (al Moianès, a les planes de la Llacuna i Mediona, etc.) Els petits claps cerealístics, d'especial interès per a la diversitat paisatgística, sovint estan associats a masies que mantenen de forma precària el conreu –llaurant tan sols una vegada a l'any–, en massissos muntanyosos com ara Sant Llorenç, Collserola o el Montseny. Si no existissin aquests sectors agrícoles s'empobriria molt el paisatge, es reduiria la biodiversitat i es malmetria el patrimoni i un potencial productiu. Per aquest motiu, els darrers anys, alguns dels parcs naturals han iniciat mesures proactives per tal de fomentar les artigues i clarianes boscanes mitjançant el seu conreu.

Per rang quantitatiu, el tercer ús del sòl agrari són els herbacis de regadiu, que representen un 4% de l'àmbit territorial. Els herbacis de regadiu són una categoria estadística que agrupa gran quantitat de conreus diferents: des de les hortalisses fins a determinats cereals com el blat de moro. A grans trets, les hortalisses es concentren sobretot al delta del Llobregat i a la costa del Maresme, des de Badalona –al Canyet o a Pomar de Dalt n'hi ha– i fins al delta de la Tordera, àrees que constitueixen un entorn hortícola que produeix aliments de gran qualitat i frescos –de quilòmetre zero– que serveixen per proveir la metròpoli. També se'n troben a alguna ribera vallesana, per exemple al tram inferior del riu Mogent o a Palou (Granollers) i, molt puntualment, en indrets de la vall del riu Mediona o de l'entorn

de Vilanova, aprofitant encara els canals de derivació d'aigua des del riu Foix. La infraestructura de regadiu de molts d'aquests paratges d'hortalissa té una gran importància, tant paisatgística com des del punt de vista del patrimoni construït. Finalment, pel que fa als cereals de regadiu, convé esmentar el blat de moro al Baix Montseny, a la part de la conca del Mogent de la plana vallesana i a la Baixa Tordera.

Dins de la cartografia adjunta, s'han pogut localitzar els hivernacles, que, tot i ser un ús del sòl distintiu, en realitat contenen sempre conreus herbacis de regadiu. Són construccions amb coberta i parets transparents destinades al conreu d'espècies vegetals, de manera que són un tipus particular i destriable d'agricultura. Tenen una importància superficial irrisòria, però assoleixen una concentració molt important al Baix Maresme, on al voltant de Vilassar de Mar constitueixen un nucli molt homogeni. En aquest sector, els hivernacles són sobretot per a flor i, cada vegada més, per a planta ornamental. També hi ha alguns hivernacles al piemont del delta del Llobregat, sobretot dedicats a l'hortalissa, i puntualment a l'Alt Maresme. En aquest darrer cas, els de la costa són per a hortalissa i els de les vessants muntanyoses són per a maduixot, en hivernacles menys consistents més fàcilment desmuntables. De fet, els darrers anys el maduixot ha patit una crisi severa i molts d'aquests hivernacles s'han desmuntat (i d'altres simplement s'han abandonat).

Finalment, tenen un recobriment superficial molt escàs els fruiters de secà i de regadiu, cap dels quals arriba a l'1% de la superfície metropolitana. Els fruiters de secà són sobretot oliveres, ametllers i



Figura 5.10 Conreus de cereal a Gallecs, al Vallès Oriental.

garrofers. Existeix una concentració molt significativa d'oliveres al Pla de Montserrat, al voltant d'Olesa, Esparreguera i Collbató, que respon a una especialització històrica d'aquest entorn en la producció d'un oli distintiu conegut com oli d'Olesa. Fora d'aquest nucli, les oliveres apareixen esparses en espais agraris de secà (cereals o vinyes) i en parcel·les de la part del piemont de la plana penedesenca, a les Valls de l'Anoia i en determinats sectors també de piemont del Vallès, cercant les solanes, per exemple al voltant de la Garriga. Pel que fa als ametllers, n'hi ha camps sencers (però aïllats, generalment complementant sectors coberts majoritàriament de vinyes) al Penedès i formant marges de camps en molts secans d'arreu de la Regió. Pel que fa als garrofers, la seva localització és costanera ja que és un conreu que necessita la termoregulació marina i, per tant, es troba només a la franja litoral. Actualment n'hi ha sobretot a l'entorn de Vilanova i la Geltrú, tot i que en molts casos els camps estan abandonats. De fet, a la Plana del Garraf, llevat les vinyes i algunes petites hortes, la resta de camps es troben actualment en una situació molt marginal. Així, aquestes àrees de forta identitat paisatgística com són els camps de garrofers protegits amb el cercol de pedres i els amuntegaments de pedra en els límits de parcel·la, força habituals a l'entorn de Vilanova, s'estan perdent.

Els fruiters de regadiu són fonamentalment arbres de fruita dolça i avellaners. La fruita dolça presenta dues àrees de producció diferenciades: les Muntanyes d'Ordal i la Vall Baixa del Llobregat. A les Muntanyes d'Ordal es troben, en petits claps dins de la matriu forestal i entre urbanitzacions, camps de cirerers i de presseguers de secà (també anomenats de vinya), que en el sector nord del massís han donat lloc a un conreu distintiu, el préssec d'Ordal, molt apreciat i que està iniciant els tràmits per obtenir la indicació geogràfica protegida (I.G.P). Pel que fa a la Vall Baixa, havia estat la zona fruitera per excel·lència de l'entorn immediat de Barcelona, amb producció de préssecs i prunes sobretot. Tanmateix, els darrers anys s'observa, a banda d'un pas reiterat d'infraestructures que ha ocupat molts dels camps, una progressiva substitució dels fruiters per les hortalisses, molt més rendibles. En darrer terme, pel que fa als avellaners, n'hi ha força camps en un sector concret del Vallès Oriental, en especial als termes municipals de Santa Eulàlia de Ronçana i Bigues i Riells. Aquests camps aporten un contrast paisatgístic interessant en una zona de dominància del conreu de secà, bàsicament de cereals.

5.3.2. El subcomponent urbà

El subcomponent cultural urbà té una rellevància de primer ordre a la Regió Metropolitana de Barcelona. No es tracta només d'un afer quantitatiu –tot i que, certament, l'urbà és el principal component cultural de l'àmbit– sinó sobretot d'identitat del paisatge. El paisatge metropolità ho és perquè està fortament urbanitzat, perquè la presència de la ciutat en un sentit ampli és rotunda i individualitza, marca i caracteritza el territori. No es pot perdre de vista que els teixits urbanitzats són els que han canviat

amb més rapidesa les darreres dècades, segurament els més heterogenis i, d'altra banda, els que més creixen, de manera que considerar-los esdevé inevitable. Aquest Catàleg distingeix entre set categories dins del subcomponent urbà, que s'analitzen a continuació.

En primer lloc, es poden distingir els nuclis antics, teixits urbans amb presència de traces medievals –i fins i tot anteriors, com en el cas de Barcelona–, els quals es poden individualitzar amb una certa senzillesa en la major part de les ciutats i viles de l'àmbit territorial. Es poden qualificar com a nuclis antics aquelles trames urbanes anteriors al segle XIX i que no van ser esborrades pel creixement urbà posterior. El nucli antic més gran és el de Barcelona, d'unes 200 ha, en les quals, malgrat les reformes urbanes esdevingudes –les més antigues (obertura de la Via Laietana i dels carrers Ferran i Princepsa...) i les més recents (avinguda Cambó, rambla del Raval...), globalment se segueix mantenint força bé el teixit urbà heretat. En el cas de Barcelona, alguns dels antics pobles agregats –Sarrià o Sant Andreu de Palomar, per exemple– presenten també nuclis antics. Per les seves dimensions, convé destacar els nuclis antics d'algunes ciutats de l'Arc Metropolità: Vilanova, Vilafranca, Martorell, Terrassa i Mataró, entre d'altres, alguns d'ells amb morfologies urbanes que han estat poc malmeses. En general, tanmateix, als nuclis antics de la Regió Metropolitana s'han donat intensos processos de reforma urbana que n'han transformat força l'aparença i que, en alguns casos, els han destruït per complet. És el cas d'Esplugues de Llobregat, que, dels tres nuclis originals –la Sagrera, el raval de Sant Mateu i l'entorn de la carretera de Madrid (construïda en temps de Carles III)–, en va perdre un de sencer per la construcció de l'A-2 (actual B-23) a finals de la dècada de 1960. D'aquesta manera, es va eliminar completament el raval d'Esplugues o de Sant Mateu, a redós del castell o torre de Picalquers, destruïda per Felip V i reconstruïda posteriorment, al s. XIX, com a torre dels Lleons.



Figura 5.11. Croquis de la doble localitat de Vilanova de Cubelles i la Geltrú, tal i com apareixia en el segle XVI segons un dibuix de Vives Sabaté. Font: Solé Sabarís (1958, vol. I: p619).

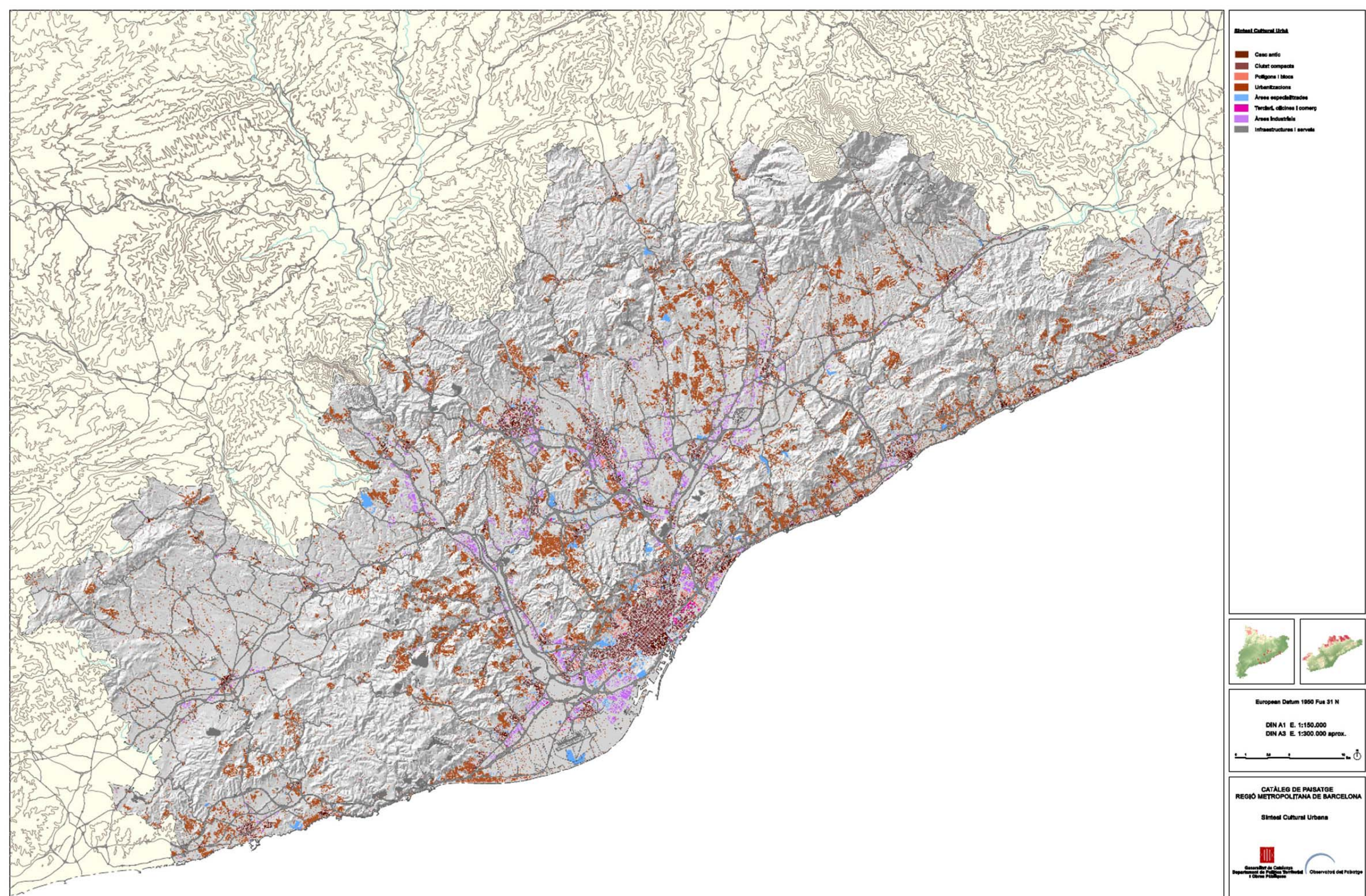


Figura 5.12. Síntesi del subcomponent cultural urbà del paisatge de la Regió Metropolitana de Barcelona (2002).

La nova immigració sovint s'ha instal·lat en aquests nuclis antics, a causa del menor preu de l'habitatge, i això ha donat lloc a barris on conviuen diferents cultures (amb els seus propis comerços o vestimenta tradicional). A part d'això molts nuclis antics han mantingut el seu paper de comerç de proximitat, sovint també en forma de mercats setmanals o permanents. També acostumen a ser el centre de les festivitats tradicionals, lligades al folklore i les festes religioses. Un procés que també s'ha produït en alguns barris o carrers històrics és el de la gentrificació, en el qual gent de classe mitjana-alta, sovint professionals liberals o lligada al món de les arts, han establert els seus habitatges i/o comerços, fent augmentar el preu de l'habitatge i arribant a desplaçar la població instal·lada.

En segon lloc i fora dels nuclis antics, es proposa la categoria de ciutat compacta. És un tipus urbà que es correspon amb una gran diversitat de teixits urbans caracteritzats per les densitats poblacionals altes i pel fet que, pel que fa a la localització, constitueixen una extensió de les trames urbanes tradicionals, de manera que no han crescut pas de forma disjunta. Es poden establir dues grans categories de teixits dins d'aquesta ciutat compacta, segons la terminologia desenvolupada per l'equip dirigit per Serratosà (1999):

— Els eixamples, que es caracteritzen per ser operacions unitàries d'expansió urbana, de dimensions relativament grans, amb unes trames viàries ortogonals i on s'han produït exercicis sistemàtics de reparcel·lació. El de Cerdà n'és el paradigma, però en tenen també ciutats com ara Terrassa, Sabadell, Mataró i Badalona, tots ells més reduïts i sense la qualitat formal de l'eixample barceloní. Malgrat que tenen molta prestància, en realitat no són gaire extensos en els respectius conjunts urbans, tot i que en el cas de Barcelona, certament, és l'element central de la ciutat. El gran moment d'aquests teixits fou la segona meitat del segle XIX.

— Les densificacions urbanes, que es corresponen amb un altre tipus de creixements per contigüitat. En efecte, a diferència dels eixamples, aquests creixements estan executats per petites àrees (en moltes ocasions no planificats de forma conjunta i amb caràcter espontani) i el viari hi és, per norma, molt més migrat que als eixamples, de manera que les densitats urbanes solen ser força altes i les illes de cases –d'ús només residencial– són tancades. Aquestes illes acostumen a ser relativament regulars, però molt asimètriques i heterogènies, diferents les unes de les altres. El tret comú característic és que procedeixen en general de l'antic parcel·lari rural, sobre la base del qual s'esdevingué una subparcel·lació. Dins d'aquestes densificacions urbanes hi ha des de barris apareguts per creixements individuals de parcel·les rústiques més o menys comandats per l'administració municipal i amb una certa coherència (cas de Gràcia, vegeu Serra, 1995) fins a barris d'autoconstrucció amb problemes greus de desestructuració urbana, posteriorment intervinguts (el Carmel; diversos barris de la serra d'en Mena, a Santa Coloma de Gramenet i Badalona, anomenats per alguns autors –per exemple Herrero i altres (2003)– *barris de laberint*). Altres exemples d'aquesta tipologia fora del continu urbà central serien la Llàntia a Cerdanyola i Cirera a Mataró, o can Rull o

ca n'Oriac a Sabadell. En terminologia de Solà-Morales (1993), les densificacions urbanes es correspondrien aproximadament amb les formes d'*urbanització marginal*, de *fileres suburbanes* i fins i tot de *barraquisme* (posteriorment ordenat). Dins la tipologia de Vilanova (1995, 1997), amb alguns matisos, són les *trames residencials*. Capel (2002) les ha anomenades *parcel·lacions privades legals*. Dins de la ciutat compacta, aquests teixits que no són eixample són clarament predominants i la seva datació s'estén tot al llarg dels segles XIX i XX: n'hi ha des de molt antics (que alguns autors consideren nuclis antics, cas de Gràcia) fins a molt recents.

La tercera categoria de teixit urbà que apareix a la cartografia són els polígons i blocs. Si bé en moltes ciutats originàriament van ser creixements separats de la ciutat construïda, finalment gairebé tots han quedat englobats i inclosos dins de la ciutat compacta. Així, Bellvitge neix enmig dels fèrtils camps deltaics (vegeu la imatge adjunta) i lluny d'altres barris de l'Hospitalet, però avui dia no hi ha pas discontinuïtat en el paisatge construït; la Ciutat Cooperativa o Molí Nou apareix lluny de Sant Boi, però en l'actualitat hi està plenament integrada. Els polígons són sectors de dimensions grans o mitjanes, projectats a partir d'una tipologia edificatòria pròpia (bloc aïllat i torre en alçada), el moment àlgid dels quals fou la dècada de 1960 (Ferrer, 1996, 1997). A més dels exemples esmentats, Sant Roc de Badalona, Sant Ildefons de Cornellà i Sant Cosme del Prat són també barris característics d'aquesta categoria. Convé dir que es tracta d'una mena de teixit urbà que en el moment de la construcció té



Figura 5.13. Ciutat Badia, l'actual Badia del Vallès, inaugurada el 1975, és el paradigma de la ciutat dels blocs. Font (ICC)

força mala premsa, en especial per la falta de serveis i els dèficits constructius i d'urbanització a què solia anar associat (fins i tot hi ha casos documentats d'inauguració dels blocs de pisos sense els carrers traçats i oberts). Tanmateix, molts d'aquests barris han millorat molt i han esdevingut, amb el temps, espais d'alta qualitat urbana, generalment pel compromís cívic dels veïns, que han protagonitzat intensos processos reivindicatius que han donat lloc a canvis radicals en el paisatge urbà. Segurament el paradigma de la ciutat dels blocs a la Regió Metropolitana és Ciutat Badia, l'actual Badia del Vallès, inaugurada el 1975, amb més de 50 ha ocupades per més de 5.000 habitatges i que des de l'aire simula ser un enorme mapa d'Espanya amb els diferents carrers corresponents amb topònims de l'Estat (Jané i Caldés, 1987). Convé tenir en compte que barris recents segueixen força bé la categoria dels edificis de blocs residencials aïllats relativament alts, per exemple el construït al voltant del Parc Central de Mataró o de l'Eix Macià de Sabadell, tot i que evidentment, en l'actualitat, s'urbanitzen des del principi amb els serveis i les infraestructures corresponents (per exemple carrers i zones enjardinades).

La quarta categoria de teixit urbà són les urbanitzacions. Les urbanitzacions són el teixit urbà més important, des d'un punt de vista quantitatiu, de la Regió Metropolitana. Ocupen vora el 10% de la superfície regional. La legislació catalana (mitjançant la Llei de regularització i millora d'urbanitzacions amb dèficits urbanístics) recull aquesta mena de teixits i els caracteritza com a àrees residencials integrades de forma majoritària per edificacions aïllades destinades a habitatges unifamiliars, generalment procedents de processos d'urbanització de sòl rústic, en origen segones residències però en molts casos esdevingudes primera residència, amb baixa densitat i usos extensius del territori; un model «que avui es considera obsolet» (segons s'afirma en el preàmbul de la Llei). A més de la superfície que ocupen és rellevant el gran nombre d'urbanitzacions que hi ha a l'àrea metropolitana de Barcelona. Escampades sobretot per les serres pròximes a les grans ciutats, constitueixen un tipus de poblament propi, que sovint busca bones vistes i la ubicació al mig d'entorns «naturals», la qual cosa suposa una afectació important, a escala local, del paisatge. En alguns casos, a més, la qualitat de les vies i serveis urbans és molt baixa i això redunda en una mala qualitat del paisatge urbà. Era difícil, des del punt de vista de la cartografia que s'ha elaborat en aquest Catàleg, distingir entre les urbanitzacions de la fase expansiva de les dècades de 1960 i 1970 –moment clau per al seu sorgiment i consolidació, íntimament relacionat amb l'extensió de l'ús del vehicle privat– i les ciutats jardí de començaments del segle XX (vegeu l'epígraf 4.8.2), més minoritàries. Morfològicament són teixits força similars, però en una caracterització més primmirada s'haurien de discernir. Tanmateix, tampoc es pot perdre de vista que hi ha ciutats jardí com Terra Nostra o Santa Maria de Montcada, de caràcter popular, que neixen com a tals a l'inici del segle XX i en realitat el seu procés de conformació urbana va allargant-se durant tot el segle, de manera que hi ha edificis característics de la ciutat jardí, de la caseta i l'hortet de Macià, i, alhora, habitatges idèntics als que podríem trobar en una urbanització recent. S'estima que hi ha unes 800 urbanitzacions a l'àmbit metropolità (Paül i Tonts, 2005) i la seva



Figura 5.14. Urbanització a les proximitats de Sant Boi de Llobregat, al Baix Llobregat.

xifra global està estabilitzada, amb complexos processos de millora protagonitzats pels ajuntaments i pels parcel·listes i, des de la promulgació de la llei *ad hoc*, pel govern; convé tenir en compte que el «cicle de les urbanitzacions» va acabar a la dècada de 1970, en bona mesura perquè àrees que es volien habilitar com a parcel·les per a noves urbanitzacions van ser objecte de controvèrsia pública i es van declarar protegides –el cas, molt emblemàtic, de Sant Llorenç del Munt, el primer parc natural d'Espanya, creat el 1972. Al Barcelonès i a l'Alt Penedès pràcticament no n'hi ha (en el cas del Barcelonès es redueixen a algun indret de Collserola i, a l'Alt Penedès, a alguns assentaments de les serralades Prelitoral i Litoral), però en canvi són molt significatives a les altres cinc comarques metropolitanes. Al Baix Llobregat, destaquen les urbanitzacions de les Muntanyes d'Ordal, on són un element definitori del paisatge, però també n'hi ha forces al Pla de Montserrat, per exemple al piemont de Montserrat. Al Garraf, són molt importants als termes de Canyelles, Sant Pere de Ribes i Olivella. Al Maresme, se'n troben des del Baix Maresme fins a la Baixa Tordera, amb graus molt distints de transformació de primera a segona residència. Al Vallès n'hi ha a les dues serralades (les zones amb més intensitat són al sud de la serralada de Marina i als Cingles de Bertí), però també a la plana, en especial a les valls de la riera de Caldes i del Tenes, i alhora al Baix Montseny i als Xaragalls del Vallès. Alguns autors –com ara Muñoz (2003, 2004, 2005)– suggereixen que les urbanitzacions catalanes constitueixen un paisatge banal pel fet de repetir els paisatges periurbans de baixes densitats d'altres bandes del món (sobretot els d'Estats Units), de manera que es creen entorns urbans mancants d'identitat, que podrien estar a qualsevol lloc del món i que no tenen res a veure amb les preexistències territorials.

Les àrees especialitzades constitueixen la cinquena categoria urbana i es corresponen amb els polígons industrials, comercials, logístics i de serveis. Els polígons industrials són operacions unitàries d'implantació d'activitats industrials, totalment monofuncionals o gairebé, en general amb un alt percentatge de viari i amb la nau industrial com a edifici característic. A causa del gran volum i arquitectura funcional dels seus edificis, contrasten àmpliament amb el paisatge del seu entorn, sigui urbà (no tenen una continuïtat amb la trama urbana) o rural (situació amb un contrast encara més elevat).

Tenen una tipologia molt diversa, si es consideren factors com la seva extensió, moment de construcció i ús específic al qual es destinen. Com a antecedents, figuren les diverses colònies industrials, fundades des de finals del s. XIX seguint els cursos fluvials principals. D'aquestes cal destacar-ne l'arquitectura característica, a vegades de valor històric i arquitectònic, així com l'ús de materials com la pedra i els maons amb façanes d'obra vista, la regularitat de finestres i la presència d'elements com les xemeneies, que han esdevingut elements identitaris del paisatge local. Algunes encara es mantenen avui en dia per a usos industrials, modernitzades i ampliades, tot i que moltes es troben en desús.

Són comuns arreu del territori el conjunt de polígons industrials locals, normalment de poca extensió, situats a la perifèria dels municipis. Així doncs, formen part del paisatge típic dels afores o entrades de gran part dels municipis de la Regió Metropolitana de Barcelona. Els casos són d'allò més variats, però la majoria tenen el seu origen a partir de la segona meitat del s. XX, cosa que marca una tipologia d'edificis de menys entitat i una urbanització més senzilla que els polígons actuals. Es dona el cas que els polígons més antics sovint han estat absorbits pel creixement de la trama urbana, deixant de formar part d'aquest paisatge periurbà. Als polígons industrials hi ha naus industrials de tipologia i aparença variada, destinades a diferents usos com ara la indústria lleugera, magatzems o alguns usos comercials. Tot i això també hi ha indústries de dimensions importants: metal·lúrgica, alimentària, paperera, electrònica, etc. Aquestes sovint tenen un sector industrial propi, ateses les grans dimensions de les seves instal·lacions.

Els polígons comencen a assolir una certa importància a l'àmbit metropolità a la dècada de 1970, sobretot arran de la desconcentració de l'activitat industrial que estava dins de les trames de les ciutats, que de retruc va anar alliberant al llarg dels anys espais dins de la ciutat –Poble Nou a Barcelona, Eix Macià a Sabadell, fàbrica Pirelli a Vilanova, Gorg a Badalona–. En aquests espais industrials alliberats es produeixen transformacions de l'espai urbà intern en forma tant de noves implantacions d'activitats econòmiques (terciàries: hotels, oficines...) com residencials, sovint en forma de grans torres i construccions en altura que, fins fa poc, eren pràcticament inexistent a la Regió Metropolitana.

Seguint amb la descripció de la deslocalització industrial, es pot dir que Barcelona ha tendit a desconcentrar vers el Delta i la Vall Baixa, o cap al Vallès, mentre que Sabadell, Terrassa o Mataró han implantat polígons industrials unitaris als seus voltants (a tall d'exemple, i respectivament, Zona Hermètica, Santa Margarida o el Cros). Dins de la Regió Metropolitana, les comarques més especialitzades en polígons industrials són el Vallès i el Baix Llobregat, tot i que n'hi ha arreu. Destaquen, per la seva potència territorial, els eixos industrials de la riera de Caldes, l'entorn de la B-30 (des de Can Salvatella o la Santiga –a Barberà i Santa Perpètua– fins als polígons de Rubí i Castellbisbal) i tota la vall del Llobregat (des de la Zona Franca de Barcelona fins a Olesa i Collbató). Els darrers anys s'ha observat una progressiva transformació d'alguns polígons industrials vers usos terciaris, per exemple al front de la C-32 al Delta del Llobregat, cosa que té sovint algunes implicacions en termes morfològics (Font i altres, 1999; Font, 2006, 2007; Font i Vecslir, 2008). Enfront del caràcter unitari i reconeixible dels polígons industrials habituals fins fa poc, els nous espais industrials són molt més complexos, amb convivència de nombroses activitats –logística, serveis, etc.– amb les estrictament industrials, cadascuna d'elles amb necessitats molt diferents de viari o d'edificis. El pla d'en Boet de Mataró, on es combinen usos d'oci i estrictament industrials, és un bon exemple d'aquesta complexa convivència.

Prop de les principals vies de comunicació es localitzen polígons industrials de gran extensió, construïts més recentment; són polígons amb un pes supramunicipal, que sovint ocupen grans extensions de terreny en zones planes, anteriorment agrícoles. Situats en zones ben comunicades i relativament properes a les ciutats principals, alberguen un gran nombre d'empreses.

Des de l'aparició del que és considerat el primer centre comercial de l'àmbit metropolità, el 1980, a Barberà del Vallès (Baricentro), els espais monofuncionals de serveis comercials han tingut un creixement explosiu. Els usos terciaris, sisena categoria urbana considerada a la cartografia, tenen avui dia una gran importància en el paisatge metropolità, no només pels serveis comercials (els centres comercials) sinó també per altres usos terciaris que ja existeixen des de fa dècades –els càmpings al litoral, l'hoteleria a l'Alt Maresme, etc.– i de molts que han aparegut o s'han multiplicat els darrers anys, com els espais monogràfics dedicats al lleure. De fet, més que distingir entre paisatges industrials i paisatges terciaris avui dia es tendeix a diferenciar entre paisatges productius –excloent-ne els agraris– i paisatges de consum (Font, 2007; Font i Vecslir, 2008). És molt notable la superfície dedicada a aparcaments que sol haver-hi en aquests recintes comercials, sovint mancada d'uns estàndards mínims de qualitat urbanística, ambiental o paisatgística. La localització dels paisatges de consum té a veure amb l'existència d'una xarxa viària de primer nivell i es conforma generalment en recintes especialitzats en lleure i comerç, de forma descontextualitzada o autònoma respecte de l'entorn i amb una gran varietat de solucions: des d'arquitectures temàtiques (cas de La Roca Village) fins al manteniment de la tipologia d'edificis massius tancats en si mateixos i amb façanes cegues (Font i Vecslir, 2008). Muñoz (2007) sosté que aquests grans resorts del lleure i del consum també

responen, com en el cas de les urbanitzacions, a les lògiques paisatgístiques de l'estandardització i de l'analogia, a banda que són indiferents respecte a les coordenades espacials i temporals del context territorial. «Paisatges de la mobilitat construïts de forma discontinua però que comparteixen una mateixa natura comuna: l'autisme explícit envers el lloc i la recreació implícita de nous codis d'ús social de l'espai que fan referència directament a la cultura de la mobilitat» (Muñoz, 2007:19).

A la cartografia del subcomponent urbà també s'ha pres en consideració una categoria específica, les àrees logístiques i de serveis, que fan referència a grans implantacions d'equipaments, serveis o activitats d'abast metropolità, i que morfològicament destaquen pel seu caràcter massiu en el paisatge: cementiri de Collserola, Universitat Autònoma, etc. Prenen diverses formes i en certa mesura són assimilables a alguns dels tipus urbans esmentats, tot i que destaca la presència de vegetació en alguns casos, sovint vinculada a la voluntat de dotar de certa qualitat ambiental i paisatgística als teixits, cosa que contribueix a crear un paisatge urbà força diferent al d'un polígon industrial o d'un centre comercial convencionals. Els grans camps de golf de la regió (Terrassa, Sant Cugat, Vallromanes, Masia Bac de Sant Esteve Sesrovires, Terramar de Sitges, etc.) també s'han considerat àrees de serveis, tot i les diferències que presenten amb els altres usos urbans inclosos en la categoria.



Figura 5.15. Carretera-aparador a les proximitats de Sant Andreu de la Barca.

Un altre desenvolupament habitual a la Regió Metropolitana de Barcelona és la combinació de comerços i altres serveis entorn a les carreteres més transitades i pròximes a les poblacions principals. Aquest es pot classificar com a «carreteres – aparador», terme que es refereix al continu de restaurants, gasolineres, comerços a l'engròs, concessionaris de cotxes, etc. que es localitzen a les perifèries urbanes, seguint el traçat d'algun eix viari. Aquest és un paisatge molt característic, marcat per les diferents tipologies constructives, els diversos cartells i el flux continu de vehicles i persones; tot aquest conjunt es troba poc integrat amb l'entorn immediat. Aquestes noves edificacions sovint trenquen amb el caràcter de la trama urbana i la imatge de les localitats en qüestió. Constitueixen entrades estèticament poc interessants, mancades sovint d'uns mínims d'infraestructura urbana, i en les quals es juxtaposen espais oberts de poca qualitat paisatgística amb conjunts d'edificis generalment poc atractius i amb una estètica caracteritzada per la presència de colors estridents, rètols lluminosos i/o senyals publicitaris. Així mateix, pel fet de ser un tipus de paisatge que es mostra similar arreu, proporcionen a les poblacions una imatge uniforme i repetitiva que tendeix a banalitzar el paisatge.

En darrer terme, la vuitena categoria considerada són les infraestructures, fonamentalment viàries i ferroviàries, tot i que també té una gran importància superficial l'aeroport. Ocupen el 3% de la Regió Metropolitana i la seva superfície s'ha multiplicat per 3 en el període 1987–2002. Atès el ritme constructiu d'infraestructures d'ençà el 2002 (amb, per exemple, la implantació de tot el traçat del TAV), la proporció ha augmentat encara més i previsiblement l'increment seria encara més notable si es fessin realitat totes les previsions existents en els documents de planificació aprovats o en tràmit. La crisi econòmica, però, ha deixat en molts casos sense efecte els calendaris anteriors. La xarxa d'autopistes i carreteres, la de ferrocarrils i la de línies elèctriques, al costat dels nodes de transports (com ara els aeroports o ports), les plantes de processament de residus i de generació energètica, entre d'altres, generen un seguit de paisatges propis amb afectacions de tipus estètic i funcional. Les autopistes i autopistes tenen la característica de ser vies tancades, on la prioritat és la velocitat de circulació, amb poca relació amb els paisatges que travessen; això es fa palès amb la disposició d'entrades i sortides separades per diversos quilòmetres. Per la seva amplada i elements constructius -múltiples barreres (mitjanes, tanques, reixes), grans terraplens, viaductes, etc.- les vies ràpides fragmenten la matriu paisatgística de la zona on transcorren. Suposen una barrera per a la connectivitat ecològica entre hàbitats naturals, afecten planes agrícoles i condicionen qualsevol paisatge per on passen, a vegades entrant en conflicte amb els valors naturals, històrics o simbòlics de la zona. Un cas habitual i especialment conflictiu és quan les vies de comunicació passen per l'interior o per la proximitat de les ciutats, i poden arribar a suposar una barrera social entre diversos barris o sectors de la població.

En els projectes d'execució s'ha incrementat progressivament l'atenció prestada a la inserció paisatgística i territorial de les infraestructures, a l'hora que s'ha generalitzat, tot i que amb matisos, l'anàlisi de l'impacte ambiental, que figura al marc legal des de fa uns anys—. Així, els impactes de

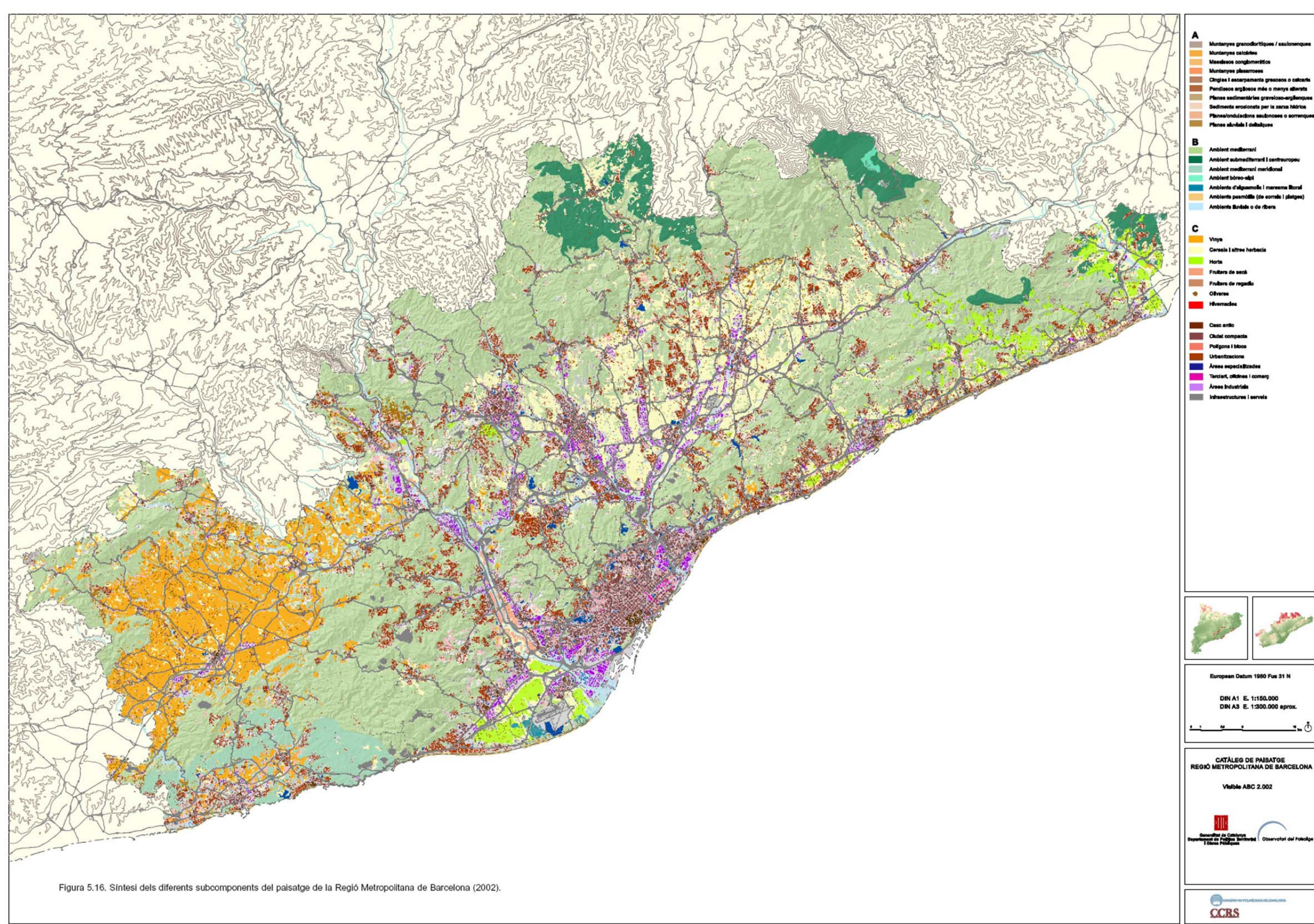


Figura 5.16. Síntesi dels diferents subcomponents del paisatge de la Regió Metropolitana de Barcelona (2002).

les infraestructures en el paisatge, que tradicionalment per norma han estat força severes, s'han anat suavitzant, i els projectes van interioritzant els requeriments del paisatge des de la seva concepció, i incorporen mesures correctores o de millorament paisatgístic dels seus entorns cada vegada més eficaces.