

## 5. PAISATGE ACTUAL



## 5. PAISATGE ACTUAL

El paisatge és la manifestació morfològica, fisiognòmica d'un espai concret, produïda per la suma de l'evolució natural i de la intervenció humana i, a la vegada, dels sentiments i emocions que desperta a l'hora de contemplar-lo.

Les estratègies d'aprofitament dels recursos del territori que s'han succeït al llarg de la història han modificat l'entorn natural i han donat lloc a elements, estructures i formes diverses que es sobreposen a la matriu biofísica original. El conjunt que en resulta és un mosaic, una configuració característica, un paisatge en definitiva únic per a cada territori.

Però el paisatge no és només morfològic, tot i que l'anàlisi de les formes, la classificació i la caracterització sigui necessària per a un estudi sistemàtic. El paisatge també té un component funcional, és l'expressió material d'un sistema biofísic i cultural que opera en un territori concret i que a més no és estable, sinó que evoluciona amb el pas del temps.

### 5.1 Característiques mediterrànies del paisatge de les Terres de l'Ebre

El sentit d'unitat dels paisatges mediterranis es deu a uns components naturals i culturals comuns generadors d'unes estructures paisatgístiques que s'han mantingut vigents pràcticament fins l'actualitat, període en el qual algunes d'elles han iniciat un declivi que les porta a ser substituïdes per uns nous paisatges.

Els paisatges de les Terres de l'Ebre presenten uns trets concrets que es retroben en bona part dels paisatges mediterranis. En són un bon exemple els següents:

a) Un clima particular que presenta dues característiques que per al paisatge són de gran rellevància: uns hiverns poc freds i un període àrid estival que comporta una manca d'aigua per als conreus de secà i per a la vegetació en l'estació en la qual les temperatures són més elevades. Ambdós aspectes condicionen la presència d'una vegetació sempre verda, que sembla que no canviï al llarg de l'any, constituïda per tot un conjunt de plantes de fulla perenne i escleròfila. Boscos densos, quan estan ben conservats, d'arbres menuts com l'alzina adaptada a conviure amb la sequera estival que arrelen en profunditat a la recerca de l'aigua escassa. Alzinars, garrigues, brolles i pinedes de pi blanc i pi pinyer que junt amb tota una cohort de plantes mediterrànies recobreixen les muntanyes de les Terres de l'Ebre amb un mantell de verdor invariable amb el canvi de les estacions i que proporcionen una sensació d'immutabilitat remarcable. Així mateix, en un context d'escassetat d'aigua, moltes localitzacions de pobles i ciutats s'expliquen en base a la disponibilitat d'aigua, tant per a l'ús de boca com per al regadiu de productes hortícoles.

b) Un relleu accidentat, on les muntanyes i les planes es van intercalant: el Mediterrani, un mar entre terres, és més aviat un mar entre muntanyes. Les serralades i els massissos muntanyosos es disposen a poca distància de la costa i actuen com autèntiques muralles pètries que fan que el mar aparegui com encerclat, com un domini tancat. Les planes a les Terres de l'Ebre són l'excepció, rares i més aviat escasses, i en molts casos corresponen a accidents tectònics. És el cas de la Cubeta de Móra, la plana del Burgar, la foia d'Ulldecona, o la plana del Montsià.



Figura 5.1. Panoràmica que permet contemplar part de la diversitat paisatgística de les Terres de l'Ebre. A la imatge es veuen les Serres de Cardó-Boix al fons, els Vessants de Tivenys-Coll de l'Alba a la dreta, el Paisatge fluvial de l'Ebre, al centre, i una petita part de la Plana del Baix Ebre-Montsià, en primer terme.

També hi ha estretes andanes litorals construïdes en els materials erosionats de les serres i dipositats al peu de les serres costaneres. Durant molt de temps el litoral era un territori inhòspit a causa de la presència de llacunes i maresmes, que eren font de paludisme, o dels assalts corsaris i el bandolerisme; avui són codiciades pel sector immobiliari. Els nuclis litorals, doncs, són relativament recents, i fins abans de la dècada de 1960 estaven constituïts per unes poques edificacions i només van començar a desenvolupar-se un cop disminuïren les amenaces. Les andanes litorals de les



Terres de l'Ebre correponen a la plana de Sant Jordi (amb el nucli litoral de l'Ametlla de Mar), els plans de l'Ampolla-Camarles-l'Aldea, i l'andana litoral des de Sant Carles de la Ràpita fins a Alcanar.

Ara bé, les Terres de l'Ebre presenten una singularitat rellevant respecte altres territoris de Catalunya: la gran plana del Delta de l'Ebre. Un extens territori (320 km<sup>2</sup>) històricament despoblat, que amb la construcció dels canals de la Dreta (1860) i de l'Esquerra (1912) inicià un procés d'humanització i construcció que confirmen l'actual paisatge.

c) Una influència marítima recurrent: a més de la influència física del mar Mediterrani en generar un clima, una atmosfera i una lluminositat específiques i que formen part indestruïble dels intangibles paisatgístics, un àmbit cultural mediterrani, responsable de produir un paisatge compartit, va començar a forjar-se a partir dels intercanvis comercials que des del tercer mil·lenni aC van relacionar els territoris d'una i altra riba del mar. La Dertusa romana va ser un reflex de la importància de la localització romana a la vora del riu en el món antic. Una importància que en el futur seria periòdicament renovada. Primer, amb l'expansió catalana per la Mediterrània dels segles XII i XIII. Més tard, als segles XVIII i XIX, gràcies al comerç amb Amèrica.

Malgrat la importància del mar, històricament els assentaments de població han defugit d'aquest ambient, situant-se la majoria de poblacions a uns quants quilòmetres de la línia de costa. Avui, però, el mar exerceix un gran poder d'atracció de persones i activitats econòmiques (thalassofília), sota l'impuls de l'activitat turística i, sobretot, residencial.

d) Un paisatge agrícola caracteritzat pels conreus llenyosos: l'arboricultura ha estat una solució cultural per eludir la manca d'aigua disponible pels conreus, inherent al clima mediterrani més sec. Les arrels dels arbres propis de la regió mediterrània com les oliveres o els garrofers, dels aclimatats com l'ametller, i també de les vinyes –arbustos llenyosos amb un sistema radicular força desenvolupat-, permeten buscar l'aigua en profunditat, tasca impossible per als cultius cerealístics i farratgers que són característics dels paisatges més humits. Els camps d'oliveres, de garrofers, de vinyes, d'ametllers, han estat a les Terres de l'Ebre, com a altres regions mediterrànies, la solució per la població localitzada tant en les àrees de relleu muntanyós o tan sols de relleu trencat per la presència de baixes serres i turons, com a les planes, litorals o interiors, allunyades de punts de captació d'aigua. Allà on el pendent era fort va ser necessari l'afaiçonament dels vessants en terrasses, limitades amb murs de pedra seca que van exigir un esforç considerable i un treball secular de manteniment, impensable de desenvolupar en l'actualitat. Així, els conreus llenyosos han estat el recurs productiu en els sectors on l'agricultura s'enfrontava als seus límits extrems.

e) Una agricultura irrigada a les hortes: l'aigua és un bé escàs en el paisatge mediterrani on el regadiu ocupa poca extensió. Es limita a les hortes instal·lades a la vora del riu Ebre o als camps de



Figura 5.2. La recent thalassofília ha comportat l'apropament de la societat al mar, amb la subsegüent transformació paisatgística de les primeres línies de costa. A la imatge, part de la façana marítima del nucli urbà de les Cases d'Alcanar.

regadiu de les planes al·luvials que disposen de mantells freàtics a poca profunditat. La disponibilitat d'aigua permet obviar els constreyniments de l'aridesa i treure bon partit de la calor i de la bona insolació. A les planes més allunyades dels cursos d'aigua o inclús en valls interiors dels massissos muntanyosos, les sínies i petits pous extreien l'aigua del nivell freàtic situat a poca profunditat.

Així doncs, es pot afirmar que el paisatge mediterrani és essencialment una construcció humana: és l'expressió d'una acció transformadora mil·lenària per obtenir d'un medi, amb condicions naturals limitades, els recursos necessaris per al sosteniment de les societats instal·lades en el seu àmbit geogràfic. El paisatge actual és un acumulador d'herències del passat. El domini musulmà sobre les Terres de l'Ebre es manifesta en topònims com: Aldover, l'Assut, Alcanar, Benifallet i molts altres, i en les tècniques de rec –les sínies, per exemple, tant abundants a les planes - que han perdurat fins l'actualitat. La reconquesta cristiana va suposar la instal·lació d'unes estructures paisatgístiques, en molts aspectes comunes en tot l'àmbit de la Catalunya Nova, i que sobretot pel que fa al paisatge rural han perdurat gairebé fins l'actualitat. Des del poblament agrupat en pobles-fortalesa o com

pobles-talaia a la configuració de paisatges agroforestals articulats al voltant dels pobles i masos. Així, l'imaginari paisatgístic mediterrani està constituït per paisatges fonamentalment de base cultural: els paisatges agrícoles de l'olivera, del garrofer, de la vinya, les feixes esglaonades que recobreixen vessants sencers, els petits assentaments costaners, els pobles emmurallats, etc., responen a estructures del paisatge que s'han mantingut invariables durant segles.

Actualment, però, bona part de les estructures característiques del paisatge secular mediterrani estan en procés de canvi o substitució sota la influència de dinàmiques i processos actuals i subactuals entre els quals destaquen:

- L'èxode rural, que ha despoblat grans àrees de muntanya mediterrània en favor de les ciutats, pobles i viles situats en zones planeres i més ben comunicades: l'emigració del camp a la ciutat és la causa de la pèrdua d'estructures seculares del paisatge rural. Algunes àrees interiors s'estan convertint en autèntics deserts humans, on la vegetació natural va colonitzant àmplies extensions de territori, i on se sumen i/o s'intensifiquen altres usos no directament relacionats amb l'activitat agrària (pedreres, línies d'alta tensió, parcs eòlics,...).

- La urbanització difusa, que ha provocat la dispersió per algunes parts del territori, especialment de les planes litorals, d'àrees residencials, comercials i industrials, juntament amb una densa xarxa d'infraestructures viàries, afavorint l'emergència de nous paisatges, de caràcter periurbà o rururbà sense identitat pròpia.

- El turisme i la urbanització del litoral, que ha estat el motor de transformació de la façana costanera. Potser el més característic de tots els tipus de paisatges mediterranis és el que ha sofert un canvi més radical: un espai durant molts segles marginal i evitat per la població, s'ha convertit en un territori que concentra població i activitat econòmica.

Analitzant els principals usos del sòl que defineixen en bona mesura el paisatge actual de les Terres de l'Ebre, és pot afirmar que es tracta d'un àmbit territorial on la presència dels espais agrícoles és força important, ja que ocupen un 44% (mentre que al conjunt de Catalunya ocupen un 28'3%). En una proporció similar se situen els espais forestals, que ocupen un 48% del total de la superfície de la regió (mentre que al conjunt de Catalunya ocupen un 61'7%). Els espais urbans ocupen poca superfície, un 4%, lleugerament per sota del conjunt de Catalunya, on els espais urbans ocupen un 6'2%. La presència del riu Ebre i el seu delta, fa que un 2% de la superfície de les Terres de l'Ebre estigui ocupada per làmines d'aigua.

La distribució general dels usos del sòl segueix una pauta general molt simple i que es repeteix al llarg i ample del territori català: els conreus ocupen gairebé la totalitat de les planes i altiplans,

aprofitant la menor pendent, que permet una major mecanització i uns rendiments més elevats; mentre que les superfícies forestals se situen a les serres, ja que aquests àmbits presenten unes majors resistències a la mecanització degut a les majors pendents i a la menor fertilitat del sòl.

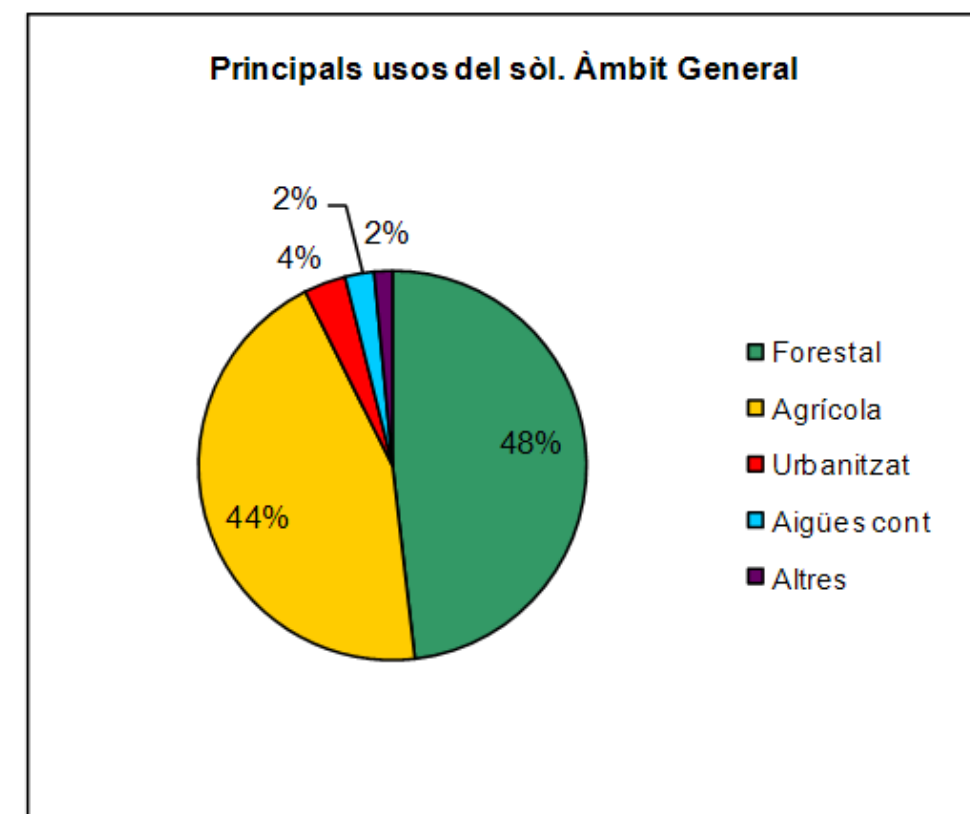


Figura 5.3. Principals usos del sòl en el conjunt de les Terres de l'Ebre.

A l'hora d'abordar un estudi de paisatge (inventari i caracterització) l'escala de treball condiciona la delimitació d'espais paisatgísticament homogenis. En el cas de les Terres de l'Ebre s'ha tipificat el paisatge en dos nivells territorials: un nivell general a escala regional, on el territori es compartimenta en grans àrees morfològiques que es diferencien entre si per una sèrie d'atributs molt bàsics (relleu, pendent, orientació, geologia i coberta vegetal); i un segon nivell, a escala subcomarcal (1/50.000), on s'han determinat unes unitats de paisatge, a partir de criteris més complexos i elaborats, que s'expliquen més detalladament en l'apartat corresponent a la metodologia d'aquest catàleg de paisatge.

Les variables clau que s'han emprat per a la identificació de les grans àrees paisatgístiques de les Terres de l'Ebre han estat, bàsicament, la fisiografia (relleu, pendent i orientació) i la geologia i, com a suport, s'ha fet servir també la coberta vegetal. Així doncs, a partir d'aquesta anàlisi, explicada més detalladament al corresponent apartat de la metodologia, s'han determinat els àmbits de les planes (interiors i litorals), els altiplans, les serres, les terrasses fluvials i el delta.



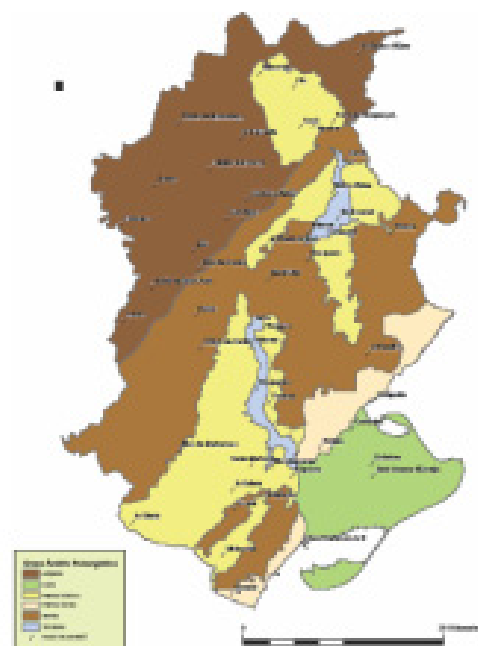


Figura 5.4. Grans àmbits paisatgístics de les Terres de l'Ebre.

Ambit paisatgistic	Principals característiques dels paisatges actuals
Altiplans	<ul style="list-style-type: none"> <li>- Predomini dels conreus de secà que conformen mosaics agroforestals de conreus d'olivera, vinya i ametller, amb bosquines de pi blanc.</li> <li>- Marges i arquitectura de pedra seca que estructuraven el paisatge i li donen identitat.</li> <li>- Als vessants costeruts dels altiplans que descendeixen vers el riu Ebre, hi predominen les pinedes de pi blanc i garrigues.</li> <li>- Nuclis urbans generalment petits i compactes.</li> <li>- Petites hortes situades als entorns dels nuclis urbans, o bé en algun <i>fondos</i>.</li> <li>- Presència de grans explotacions extractives a cel obert d'argiles, a l'entorn del Pinell de Brai.</li> </ul>
Serres	<ul style="list-style-type: none"> <li>- Garrigues, brolles, màquies, bosquines de pi blanc predominen a la majoria de serres.</li> <li>- Existència de boscos de pi roig, pinassa i pi blanc, i alzinars, als Ports, Cardó i Pàndols.</li> <li>- Escassos assentaments humans lligats a sòls més aptes (Alfara, Paüls) o a recursos puntuals (Cardó, Fontcalda, Toscar).</li> <li>- Masos disseminats en avançat estat de deteriorament arquitectònic.</li> </ul>
Planes interiors	<ul style="list-style-type: none"> <li>- Domini aclaparador del paisatge de l'olivera.</li> <li>- Marges i arquitectura de pedra seca que defineixen i estructuraven el paisatge.</li> <li>- Nuclis urbans mitjans i petits.</li> <li>- Clapes de conreus de cítric importants al sector sud de la Plana del Baix Ebre-Montsià.</li> <li>- Fruita dolça remuntant per la Cubeta de Móra, més enllà de les pròpies terrasses fluvials.</li> </ul>
Planes litorals	<ul style="list-style-type: none"> <li>- Penya-segats baixos amb vegetació natural restringida en aquests sectors.</li> <li>- Estanys salabrosos i cales de final de torrents.</li> <li>- Conreus de garrofers (en regressió) i d'olivera per tot arreu, acompanyats de marges i elements d'arquitectura rural de pedra seca.</li> <li>- Nuclis pesquers i turístics que progressivament han anat ocupant urbanísticament les primeres línies de costa.</li> <li>- Assentament dispers tradicional (caseta de tros) en regressió, i proliferació de nous assentaments dispersos com a primera o segona residència.</li> </ul>
Terrasses fluvials	<ul style="list-style-type: none"> <li>- Predomini dels conreus de regadiu, especialment cítrics, horta i fruita dolça.</li> <li>- Nuclis urbans grans o mitjans.</li> <li>- Poblament agrari en part disseminat.</li> <li>- Vegetació de ribera, limitada a les ribes i a les illes del riu.</li> <li>- Implantació d'indústria pesada: química a Flix i Tortosa, i nuclear a Ascó.</li> </ul>
Delta	<ul style="list-style-type: none"> <li>- Predomini quasi absolut dels arrossars i de l'arquitectura generada pels canals.</li> <li>- Hortes concentrades als marges continentals i a la vora dels nuclis urbans.</li> <li>- Llacunes, canyissars, jonqueres, sosars, sorrals i salines que caracteritzen el paisatge dels marges marítims.</li> <li>- Nuclis urbans que creixen de forma dispersa.</li> <li>- Poblament agrari disseminat en regressió, només mantingut com a segona residència o caseta de tros.</li> </ul>

Taula 5.1. Principals característiques del paisatge actual de les Terres de l'Ebre, segons els grans àmbits paisatgístics identificats.

## 5.2 El paisatge dels altiplans

Aquest gran àmbit paisatgístic de les Terres de l'Ebre està bàsicament representat per les terres que s'estenen a l'oest de la línia que forma Los Ports i les serres de l'Espina, de Pàndols i Cavalls, en el marge dret del riu Ebre. També s'hi inclou el sector nord-est de la Ribera d'Ebre, en contacte amb la comarca de les Garrigues. La seva part més occidental queda delimitada pel riu Matarranya i l'Algars.

El paisatge de l'altiplà és un gran mosaic agroforestal on es combinen els cultius de secà (majoritàriament de vinya, oliveres i en menor mesura d'ametllers i cereal) amb la garriga i bosquines de pi blanc, dominat pels bancals de pedra en sec i tota la seva arquitectura associada (casetes de camp, cisternes,...).



Figura 5.5. Panoràmica de l'altiplà de la Terra Alta, prop de Gandesa, caracteritzat pel mosaic de conreus de secà on la vinya té un paper predominant.

En alguns dels fons dels cursos fluvials que tallen l'altiplà s'hi ha desenvolupat una agricultura de regadiu de subsistència, que constitueix un element singular en el mosaic paisatgístic. En el sector més septentrional, el paisatge dominant és una combinació de la superfície forestal amb els camps d'olivera i ametllers, en un relleu tabular on encaixen profundament els barrancs que descendeixen



cap al riu Ebre. En canvi, en el sector meridional, les moderades pendents de l'altiplà han permès el desenvolupament majoritari de la vinya, tot configurant un paisatge vitícola des de Vilalba dels Arcs fins a Bot. Conseqüentment, la vinya s'ha convertit en un cultiu que, lligat a la denominació d'origen dels vins de la Terra Alta, dota de personalitat a bona part d'aquest àmbit morfològic.

Així mateix, enmig d'aquests mosaics agroforestals de la Terra Alta, encara és possible observar avui en dia les restes de la Batalla de l'Ebre, que va tenir lloc en aquestes contrades del 25 de juliol al 16 de novembre de 1938 en el marc de la Guerra Civil espanyola. Bona part del sector comprès entre la Fatarella, Vilalba dels Arcs i Corbera d'Ebre es va convertir en un camp de trinxeres, de les quals encara es poden observar al llarg i ample d'aquesta part de territori.

Al sector situat al nord-est de la comarca de la Ribera d'Ebre, situat entre Flix i la Palma d'Ebre, predomina de forma gairebé exclusiva el mosaic agroforestal de garrigues amb conreu d'olivera formada sobre els vessants relativament suaus oportunament abancalats. Els conreus es mantenen sobretot als fons més planers i amb una millor accessibilitat, mentre que les garrigues i unes incipients bosquines es desenvolupen sobre els sectors de majors pendents.



Figura 5.6. Panoràmica de l'altiplà de la Terra Alta, amb Horta de Sant Joan al fons, i el convent de Sant Salvador d'Horta, en primer terme.

Els nuclis urbans són petits i compactes, excepte Gandesa i Batea, adaptats a la topografia i sense excessives distorsions en quant a alçades, cromatisme, o volums, i només es produeixen algunes alteracions en algunes entrades de les poblacions per la construcció d'algunes naus i equipaments agrícoles. Alguns d'aquests pobles, com Arnes o Horta de Sant Joan, pel seu valor patrimonial han estat inclosos en el Catàleg de Béns Culturals d'Interès Nacional.

En el cas de Gandesa o Batea, la ruralitat característica de la resta de pobles es veu difuminada pel major volum de població i el seu major dinamisme econòmic. En tots dos nuclis urbans hi ha dos petits polígons industrials que denoten aquest trencament amb el paisatge rural característic de l'entorn on s'ubiquen.

Dels paisatges urbans dels altiplans destaquen algunes construccions, com ara els cellers cooperatius modernistes del Pinell de Brai i Gandesa, inclosos al Catàleg dels BCIN, el poble vell de Corbera d'Ebre, o el campanar de l'església de Vilalba dels Arcs.

En general es pot afirmar que les infraestructures viàries estan adaptades a la topografia existent. La majoria de la xarxa viària dels altiplans està formada per diverses carreteres secundàries que sobretot tenen un caràcter local; només hi ha dues carreteres que pertanyin a la xarxa bàsica de



Figura 5.7. Vista del perfil del nucli urbà de Vilalba dels Arcs, petit i compacte, on sobresurt el seu campanar, inclòs en el Catàleg dels BCIN.



carreteres de la Generalitat de Catalunya; és tracta de la N-420 que creua l'Altiplà de la Terra Alta d'oest a est, i la C-12 (o eix de l'Ebre) que creua de sud a nord els altiplans situats al sector nord de la Ribera d'Ebre. En el cas de la N-420, si bé en bona part del recorregut està adaptada a la topografia existent, unes recents obres a l'altura del Coll del Moro han suposat la creació de nous terraplens i desmunts que marquen un traça en el paisatge d'aquest entorn. La C-12 per la seva banda segueix tota l'estona la traça que marquen els diversos barrancs que descendeixen dels altiplans del nord.

En quant a les infraestructures energètiques destaquen les diverses línies d'alta o molt alta tensió que creuen arreu dels altiplans. Una de 220 Kw que transcorre entre Batea, Vilalba dels Arcs i Corbera d'Ebre; i tres de 380 Kw que transcorren vora el nucli de la Fatarella, al nord de la Terra Alta, i pels vessants de l'Ebre entre Ascó i la Palma d'Ebre.

A Vilalba dels Arcs, des de l'any 2006, hi funciona un parc eòlic format per dos aerogeneradors d'uns 65 metres d'alçada que no han suposat una alteració substancial del paisatge. No obstant, en aquest espai hi ha la previsió d'implantació de més parcs eòlics (veure apartat de possible evolució futura del paisatge).

En resum, el paisatge tradicional dels altiplans està marcat pel conreu de secà format per mosaics laberíntics de vinyes, oliveres i ametllers, caracteritzat pels bancals o feixes, l'arquitectura de pedra seca i petites hortes de molins i sènies. La pèrdua de població i l'abandonament del secà han suposat el creixement de la brolla i la pineda i la degradació dels bancals, acompanyada de l'alteració de la topografia pels aplanaments per a conreus de regadiu més productius. A més cal afegir-hi la densa xarxa de línies elèctriques d'alta tensió provinent de les centrals hidroelèctriques i nuclears que creuen tot el territori.



Figura 5.8. Aspecte actual de bona part dels paisatges de les serres de les Terres de l'Ebre. A la imatge, vista parcial del barranc de les Nines, a les Serres de Cardó-Boix.

### 5.3 El paisatge de les serres

Com s'ha esmentat, les Terres de l'Ebre posseeixen una elevada diversitat morfoestructural. El paisatge muntanyós té el seu origen als estreps meridionals de la Serralada Prelitoral. Aquesta es descompon, al nord de la demarcació, en dos eixos principals, l'interior i l'exterior o litoral. L'eix interior està compost per la Serra del Tormo, la Serra de Llaberia i les Serres de Pàndols-Cavalls, que s'uneixen amb Los Ports. En canvi, l'eix litoral comença amb les Muntanyes de Tivissa-Vandellòs i continua cap al SW amb el conjunt format per les Serres de Cardó-Boix. Les Serres de Montsià - Godall, separades de les de Cardó-Boix per la vall de l'Ebre, s'eleva paral·lela a la costa, emmarcant un ampli corredor agrícola ubicat entre elles i Los Ports, el qual es prolonga cap a terres valencianes.

El paisatge de les serres és un paisatge tradicional forestal, esquitxat amb un poblament dispers que practicava, en un passat, una agricultura de subsistència. Aquestes activitats han deixat, entre

els carrascars i alzinars, un ric patrimoni cultural que dota de caràcter el paisatge de les muntanyes: murs de pedra en sec, bancals, masies, cabanes, etc. No obstant això, l'èxode rural i l'abandonament dels cultius han donat lloc a una crisi dels paisatges agraris que havien caracteritzat aquestes serres durant els darrers cent cinquanta o dos-cents anys: les pendents són recolonitzades per la vegetació natural i s'incrementa el risc d'incendis degut al descens de l'activitat ramadera i l'aprofitament forestal; els murs de pedra en sec (a causa de la manca de manteniment) s'enfonsen, tot facilitant l'escolament de l'aigua que contribueix notablement a l'erosió del sòl. En definitiva, les serres estan experimentant un canvi d'usos en una doble direcció: la relacionada amb l'aprofitament dels recursos naturals i culturals heretats d'un estil de vida tradicional mitjançant el turisme rural, i la relacionada amb la producció d'energia elèctrica mitjançant la implantació de parcs eòlics que suposen una nova transformació del paisatge.



Paral·lelament al litoral, s'eleva el conjunt discontinu format, de nord a sud, per les Muntanyes de Tivissa-Vandellòs, les Serres de Cardó-Boix i les de Montsià-Godall. La part septentrional (muntanyes de Tivissa, serra de la Creu i la Llena i serra de Cardó) està constituïda per materials juràssics, principalment dolomies, margues i calcàries; mentre que en la part més meridional (serra de Boix, de Montsià-Godall) el substrat està format per calcàries del cretaci. La geologia, juntament amb altres característiques ambientals com el clima o l'orientació dels relleus, han condicionat un paisatge mixt molt humanitzat. Els pinars i els carrascars conformen, en alguns sectors, boscos madurs, mentre que en les obagues i barrancs més humits es poden localitzar formacions de roures de fulla petita (roure valencià) i teixos, tot i que no constitueixen masses de gran entitat. El forest ha jugat un paper molt important per a les poblacions, antigament pels seus valors econòmics i, en l'actualitat, degut als seus valors ambientals i culturals.



Figura 5.9. Vista actual del sector interior de les Muntanyes de Tivissa-Vandellòs.

Un procés comú que van experimentar tant les serres del litoral com les de l'interior va ser el d'aprovisionament de terres de cultiu. La construcció de bancals en els vessants i els cultius de secà en detriment del bosc va ser una constant que va assolir el seu punt màxim al segle XIX. Tanmateix, la desaparició d'activitats que autoregulaven les dinàmiques de les serres ha provocat, a més d'una homogeneïtzació del paisatge, l'augment dels incendis forestals, la qual cosa ha accelerat la desforestació i l'erosió, tal com succeeix a la serra del Boix.

Una de les serres litorals de major riquesa natural i patrimonial és la de Cardó-Boix. La presència d'escarpats en les zones altes i d'espais de difícil accés per a l'home ha afavorit un ric patrimoni natural i patrimonial. Aquesta riquesa es manifesta en un paisatge de barrancs on es combinen els caducifolis amb els alzinars, i on es van integrar el balneari de Cardó (que antigament havia estat un monestir), i tot un conjunt d'ermites repartides per la vall del mateix nom que li confereixen una notable singularitat. A les parts més elevades i ombrívols de la serra, hi ha indrets poblats de pinedes de pinassa formant petits boscos força singulars com, per exemple, el bosc de la Cassola del Diable. Els boscos de teixos són poc freqüents en aquesta serra, tanmateix cal destacar-ne el de l'obaga dels Cospos.

La serra de Boix compta amb un atractiu paisatge escarpat, d'entre els quals destaquen el morral de les Nines i el tossal de Cabrafeixet, essent aquest darrer indret una mostra important de patrimoni cultural, ja que hi ha un conjunt de pintures rupestres força interessant.



Figura 5.10. Antics conreus emmarjats a l'interior de les Serres de Cardó-Boix

En l'espai de transició cap a la vall de l'Ebre, al sud de la serra de Boix, es localitzen les Moles i el Coll de l'Alba, on l'any 2006 es van instal·lar dos parcs eòlics amb un total de 60 aerogeneradors que han transformat la línia d'horitzó visible des de l'eix Tortosa-Amposta i l'eix la Ràpita-Amposta-l'Ampolla, principalment.



El sector meridional està format per les serres de Godall i de Montsià, que es troben separades de la primera serra esmentada per la vall de l'Ebre. Totes dues serres es troben cobertes, principalment, per pins i carrascars, tot i que també es poden trobar intercalats cultius de secà com l'olivera, el garrofer o l'ametller.



Figura 5.11. Panoràmica del sector Boix-coll de l'Alba, amb el parc eòlic ocupant el perfil topogràfic de la carena.

Les muntanyes interiors es poden subdividir en dos sectors, atenent a criteris morfoestructurals. Al nord es situen la Serra del Tormo i la de Pàndols i Cavalls, que marquen la frontera natural entre la Cubeta de Móra i l'Altiplà de la Terra Alta. La serra de Pàndols tanca pel SW la Cubeta de Móra i s'aproxima als estreps occidentals de les Serres de Cardó-Boix, formant l'estret de Barrufemes per on transcorre el riu Ebre. Aquesta alineació està formada per materials calcaris secundaris, estratificats horitzontalment amb una altitud mitjana a l'entorn dels 700 metres (709 m en el Puig Cavaller). No obstant les modestes altures, presenta paisatges molt escarpats, solcats per barrancs, que els converteixen en indrets pràcticament inaccessibles. La vegetació que recobreix aquests terrenys és poc densa, formada per matolls i pinedes bàsicament. La serra de Cavalls, de menor altitud que la de Pàndols, presenta un paisatge molt afectat pels repetits incendis forestals.

Aquesta serra conté pocs conreus. Només en algunes de les valls interiors que per planimetria ho permeten, hi ha alguns conreus d'olivera. En canvi sí que es poden observar restes de marges que configuraven antics bancals que s'havien conreat dècades enrere.

Ara bé aquesta serra sí que destaca per dos elements importants per a la població del territori: per una banda, l'existència del santuari de la Fontcalda, situat a la mateixa vora del riu Canaletes i prop d'una surgència d'aigua calenta (25°C), indret de romiatge per a les poblacions de Gandesa i Prat de Comte i lloc de visita per a una part de la població de les Terres de l'Ebre. Per altra banda, i pel sector central de la serra, creua la Via Verda de la Terra Alta, que transcorre per l'antiga via del ferrocarril de la Val de Zafán, i que els seus túnels i viaductes representen un element del paisatge força singular.

Ja a l'extrem sud d'aquest serra, en contacte amb els altiplans del sector Horta de Sant Joan-Arnes, hi ha la muntanya de Santa Bàrbara i el convent de Sant Salvador d'Horta, que configuren un paisatge d'una alta referència simbòlica i identitària per als habitants d'Horta de Sant Joan.

Les Serres de Pàndols - Cavalls posseeixen un fort simbolisme vinculat a la Guerra Civil, ja que en aquesta zona va tenir lloc un dels episodis més dramàtics de la batalla de l'Ebre. Un dels punts més destacats és la cota 705, que va ser punt d'observació de les tropes republicanes, símbol de la lleva del biberó, on actualment hi ha el Monument a la Pau, i on cada any se celebren diversos actes de commemoració d'aquell tràgic episodi bèl·lic.

El sector sud de les serres d'interior està conformat pels Ports, que enllacen amb les serres del Maestrat, ja en les províncies de Castelló i Terol. Los Ports, també denominats Ports de Tortosa-Beseit, configuren un robust conjunt muntanyós mesozoic, constituït per una tectònica plegada de relleus abruptes que separen les planes litorals i prelitorals dels altiplans interiors de les Terres de l'Ebre. Dins d'aquesta alineació es poden distingir encara dues grans zones: al nord de Montcaro (1.447 m), on la serra és més baixa, estreta i amb major nombre de barrancs; i al sud de Montcaro, on comencen els Ports pròpiament dits. En aquesta zona els paisatges posseeixen un caràcter muntanyenc, tant per les altures enregistrades (altitud mitjana sempre per damunt dels 1.000 metres), com per la morfoestructura, abrupta i tortuosa a causa de l'erosió que exerceixen les aigües sobre els materials calcaris. El clima rigorós, conjuntament amb la fisiografia abrupta i l'escassetat de sòls fèrtils, són la causa de la baixa presència antròpica. Aquests factors expliquen també el tipus de coberta vegetal, generalment arbustiva. Únicament en aquells sectors ombrívols, poc afectats per les activitats forestals i ramaderes, s'han desenvolupat bons exemplars de fagedes, rouredes i pinedes silvestres. Així doncs, la riquesa ecològica i la bellesa dels seus paisatges calcaris han impulsat la seva protecció sota les figures de Parc Natural i de Reserva Natural Parcial de les Fagedes dels Ports.





Figura 5.12. Les serres de les Terres de l'Ebre contenen multitud de restes d'arquitectura rural de pedra seca, que durant segles havien estructurat bona part d'aquests paisatges. A la imatge, barraca de pedra seca a les falces dels Ports, prop de la Sénia.



Figura 5.13. El mas de la Serreta, als Ports, actualment abandonat, es un clar reflex de la progressiva pèrdua d'activitat humana en aquest massís muntanyós.

Just al nord de Montcaro hi ha la urbanització del Mascar, i al nord-est de la unitat dels Ports, en els vessants que donen a la part nord de la Plana del Baix Ebre-Montsià, hi ha els nuclis urbans de Paüls i Alfara de Carles. La urbanització del Mascar, és un conjunt de cases unifamiliars aïllades construïdes enmig del bosc a partir de la dècada de 1970, i que han actuat de segones residències de muntanya per a un segment de població de l'entorn de Tortosa. Paüls i Alfara de Carles, per la seva banda són dos nuclis urbans petits (626 i 392 habitants, respectivament), compactes, i situats un punt enlairats respecte el territori que els envolta. Similarment passa a Prat de Comte (194 habitants), situat en una petita depressió entre Los Ports i les Serres de Pàndols-Cavalls.

A mig camí entre les serres i les planes hi ha situats nuclis com Mas de Barberans o Tivissa, que esdevenen balcons o miradors d'amplis territoris, i que en general han mantingut la seva estructura bastant intacta, sense transformacions consistents.



Figura 5.14. Façana del nucli urbà de Tivissa



Com s'ha dit, tots aquests nuclis urbans tenen una estructura compacta, que no ha canviat excessivament al llarg del temps, i on predomina l'habitatge en nucli urbà, entre mitgeres. Els acabats de façana blancs o de color terrosos s'integren bé i sovint es complementen amb el color de l'entorn rocós.

La constant pèrdua de població dels nuclis urbans situats a les serres és un clar exemple de la pèrdua de rentabilitat dels productes silvícoles als quals s'havia relacionat històricament l'economia d'aquests territoris.

Com a conseqüència d'això mateix, una característica general de les serres, és que avui dia pràcticament ha desaparegut l'assentament dispers, per la qual cosa hom troba arreu restes de masos en un avançat estat de deteriorament en la immensa majoria dels casos. Només en comptades excepcions es manté algun mas com a casa d'eines, però sense arribar a habitar-lo.

En resum, el paisatge actual de les serres de les Terres de l'Ebre es caracteritza per un predomini quasi absolut de les masses forestals, acompanyant el substrat geològic calcari, compostes sobretot de bosquines, garrigues, màquies, i brolles, en els vessants assolellats, i pinedes i alzinars, als vessants d'obaga, amb pocs assentaments humans, petits i compactes, i masos disseminats en avançat estat de degradació arquitectònica. És doncs, un paisatge condicionat pels d'incendis forestals, que quan s'originen troben un terreny propici, compost per masses molt contínues formades per comunitats vegetals molt piròfites, per a la seva propagació. La pèrdua d'interès de l'ús forestal i de ramaderia extensiva ha donat lloc a l'abandonament dels masos i del patrimoni cultural.



Figura 5.15. Panoràmica de la plana litoral del sector d'Alcanar. A la imatge, panoràmica del nucli urbà de les Cases d'Alcanar i els seus voltants.

Al llarg i ample de les Terres de l'Ebre, els paisatges planers ocupen relativament grans extensions, ja sigui dedicades a l'agricultura de secà com a la de regadiu. Així doncs, hi ha dos tipus de paisatges de regadiu: els vinculats al regadiu de les terrasses fluvials i els vinculats a l'explotació dels aqüífers. Pel que fa als paisatges agrícoles de secà, bàsicament es troben ubicats a les falde de les muntanyes, entre els vessants d'aquestes i els fons de les valls interiors.

És a les planes on es configura un dels panorames més complexos a nivell d'ocupació del sòl i de dinàmiques de transformació del paisatge construït. Aquí és on es concentren la majoria dels eixos viaris que s'han desenvolupat en les darreres dècades, així com alguns dels recents creixements residencials i productius. Els nuclis com Roquetes, l'Aldea, Camarles, l'Ampolla, l'Ametlla de Mar o Sant Carles de la Ràpita es presenten avui dia molt transformats, i amb uns creixements urbans dispersos que han anat ocupant les vores dels nuclis.

#### 5.4 El paisatge de les planes

Els moviments tectònics i els fenòmens erosius–acumulatius són els responsables de dos tipus d'espais planers: els del litoral i els d'interior. Els suaus pendents d'aquests espais guarden relació amb la intensa ocupació històrica: d'una banda, la topografia els va convertir en zones de trànsit (corredors naturals) i, de l'altra, l'acumulació de materials fèrtils en les parts més fondes, en àrees d'explotació agrícola. És per això que en l'actualitat el paisatge dominant en aquestes zones és agrícola, no obstant això, es compatibilitza amb activitats urbanes, industrials i turístiques.

Les característiques climàtiques d'aquests espais, condicionats per la baixa altitud i proximitat al litoral, el risc mínim de glaçades, l'abundància d'aigua i la disponibilitat de sòls fèrtils, creen unes condicions idònies per al desenvolupament d'una agricultura lligada a les hortalisses, als fruiters i cítrics i a l'olivera.



#### 5.4.1. El paisatge de les planes litorals

Entre la desembocadura del riu Sénia (Alcanar) i la Plana de Sant Jordi (Ametlla de Mar) s'estén una llarga i estreta plana litoral, interrompuda només pel solc provocat pel riu Ebre just abans d'entrar al seu propi delta. El sector situat des de Sant Carles de la Ràpita i Alcanar està constituït als vessants marítics de la Serra del Montsià, amb una amplada mitjana de 2,5 km. A la mateixa costa, l'erosió dels cons de dejecció dels barrancs ha construït petits penya-segats i cales, on els materials erosionats són redistribuïts pels corrents marins tot aportant sediments a les platges i al delta.

El sector situat entre l'Aldea i l'Ametlla de Mar presenta dos trams clarament diferenciats. Des de l'Aldea fins a l'Ampolla, la plana litoral és relativament ampla i molt plana. En el sector de l'Aldea-Camarles, la plana litoral es fon amb el delta de manera quasi imperceptible des del punt de vista topogràfic, mentre que en el sector de l'Ampolla forma petits salts, que havien sigut penya-segats, respecte la plana del delta.

Des de l'Ampolla fins a l'Ametlla de Mar, la plana litoral és molt més irregular, amb petits amuntegaments provocats per les darreres estribacions litorals de les Serres de Cardó-Boix, i l'existència del *taperot*, crosta calcària formada en superfície durant el quaternari. Tot plegat comporta la presència de penya-segats de major altura, de fins a 15 metres. Les cales són més abundants i profundes, ja que els barrancs que les originen tenen una major conca i el paquet de sediments que solquen és molt més profund.

El paisatge de les planes litorals és mixt, barreja de sectors de conreus de regadiu i sectors de conreus de secà, en general molt humanitzat, i amb una ocupació urbana destacada de la primera línia de costa.

A la plana sud, destaca el cultiu de cítrics (Alcanar) i el de olivera (Sant Carles de la Ràpita). Els vessants abancalats cap al mar han de competir, en un espai estret, amb urbanitzacions i complexos turístics, i també amb els complexos comercials desplecats a banda i banda de l'eix viari que conforma la carretera nacional N-340. El resultat ha estat la progressiva desaparició d'un paisatge litoral natural que combinava el bosc i la màquia amb els aiguamolls i les platges.



Figura 5.16. Llacuna de Santes Creus, a la desembocadura del barranc del mateix nom, al municipi de l'Ametlla de Mar.



Figura 5.17. Ortofoto del nucli urbà de Sant Carles de la Ràpita, on es pot observar el traçat ortogonal de la trama urbana.





Figura 5.18. Nous sectors urbanitzats al marge nord de Sant Carles de la Ràpita.

Aquí destaca el paisatge urbà que conforma Sant Carles de la Ràpita, amb un traçat neoclàssic ortogonal perfectament planificat, que per les reduïdes dimensions del terme municipal, ha desplegat una estratègia de creixement immobiliari vertical. Així doncs, destaquen els edificis alts que generen una densitat urbana important. Per la seva banda, el tram sud de litoral, al sector de les Cases d'Alcanar, predomina l'assentament urbà dispers, caracteritzat per edificacions unifamiliars aïllades.

Les planes del sector nord presenten una important diversitat urbanística. Per una banda, els nuclis urbans pre-deltaics de l'Aldea i Camarles, i els seus dos nuclis agregats de Ligallo del Ganguil i Ligallo del Roig, presenten una tipologia urbana de casa unifamiliar de planta baixa i dos pisos, que creix en horitzontal, en el cas de l'Aldea seguint l'eix de la carretera N-340, i en el cas dels dos ligallos, seguint l'antic camí ral.

Pel que fa als nuclis urbans de l'Ampolla i l'Ametlla de Mar, són dos nuclis que han crescut de manera compacta, condicionats en ambdós casos per la presència de l'autopista AP-7 i la via del ferrocarril que transcorren de forma paral·lela a la costa. Els edificis en general no sobrepassen les quatre plantes, tot i que darrerament en el cas de l'Ampolla han aparegut algunes edificacions que sobrepassen de llarg aquestes alçades.

Una característica d'aquesta plana litoral nord, és la presència, des de la dècada de 1970, de nombroses urbanitzacions que s'han anat situant a primera línia de costa. De nord a sud, hi ha: Calafat, Sant Jordi d'Alfama, les 3 Cales, i l'Alguer, al nord del nucli de l'Ametlla de Mar; Roques Daurades i Punta de l'Àliga, al sud de l'Ametlla de Mar; Les Oliveres, al litoral del municipi del Perelló;

Cap Roig al nord del nucli urbà de l'Ampolla.

En resum, les planes litorals es caracteritzen per la presència de penya-segats baixos amb presència de cales originades als finals de torrents, algunes de les quals presenten petits estanys o ambients salabrosos. El conreu de l'olivera i el garrofer dominen quasi per tot arreu, i sempre acompanyats de marges i elements d'arquitectura rural de pedra seca. Els nuclis urbans i les urbanitzacions progressivament han anat ocupant les primeres línies de costa, La tipologia d'assentament dispers tradicional (caseta de tros) vinculada a l'activitat agrària es troba actualment en regressió, però, en canvi, estan proliferant nous assentaments dispersos com a primera o segona residència.

#### 5.4.2. El paisatge de les planes interiors

L'interior de les Terres de l'Ebre presenta la singular característica de disposar d'unes quantes planes, si bé no molt extenses: la conca de Riba-roja d'Ebre a Vinebre, la Cubeta de Móra, el petit altià del Pinell de Brai, la plana dels Burgans, i les planes del Baix Ebre-Montsià.

Tot i que una part important de la Cubeta de Móra forma part de les terrasses fluvials, aquesta plana és la més important al nord de l'estret de Barrufemes. Aquesta plana, eminentment agrícola, constitueix un paisatge predominat pels conreus de regadiu, gràcies a la implantació de nous sistemes de reg. Així doncs, el cultiu del cirerer i dels auberges (denominació local del préssec), representen els conreus més importants, sobretot a l'entorn de Benissanet i Miravet, de tal manera que conforma un tret paisagístic significatiu. A les zones més allunyades de l'eix del riu Ebre, es mantenen els conreus de secà en bancals conformats per olivera i ametller, preferentment. En els mesos d'hivern, un





Figura 5.19. Mosaic agroforestal característic de l'interior de la Cubeta de Móra, allà on no arriba el regadiu.

component essencial del paisatge de la Cubeta de Móra, és la molt persistent boira que es conforma com a resultat dels processos d'inversió tèrmica.

Un altre paisatge de plana interior seria el de la conca que s'extén des de Riba-roja d'Ebre fins a Vinebre, caracteritzat bàsicament per tres components principals: el riu, les boires, i la indústria química i nuclear associada al riu Ebre, que es conjuguen amb el paisatge agroforestal dels vessants. Tant al municipi de Flix com al d'Ascó, hi ha grans polígons vinculats a la producció química (electroquímica d'Ercros) i energètica (centrals nuclears). Tanmateix, aquesta plana interior conté també pràctiques agrícoles tradicionals, conformant tot plegat un mosaic de paisatges agroforestal-industrial.

El petit altiplà del Pinell de Brai, ubicat al SW de la Cubeta de Móra, entre les Serres de Pàndols - Cavalls i l'estret de Barrufemes (amb la presència dels petits relleus tabulars de la Talaia i la Moleta de la Sila), es caracteritza pel domini d'un paisatge víticola i d'arbres fruiters, tant en secà (olivera) com de regadiu (cirerer).

La plana dels Burgans és una fossa tectònica situada entre els massissos calcaris de Cardó-Boix, a

la part occidental, i Tivissa-Vandellòs, a l'oriental. Es tracta d'una plana travessada d'est a oest per diferents barrancs i rieres pertanyents, la major part, a la conca hidrogràfica de l'Ebre. Històricament ha estat un territori despoblat i en l'actualitat continua essent així, ja que no hi existeix cap nucli urbà. Tanmateix, es caracteritza per ser una àrea d'assentament dispers, format per masos i masets, on hi predomina el paisatge agroforestal de secà: oliveres amb ametllers, amb retalls de vinya, que es combinen amb pinedes de pi blanc i garrigues i brolles mediterrànies.

Però l'espai planer més important de les Terres de l'Ebre és el de la Plana del Baix Ebre-Montsià, que s'estén des de Xerta fins a la Sénia, des d'on es prolonga cap a terres valencianes, i entre les Serres de Montsià-Godall i Los Ports. Des del punt de vista paisatgístic destaca pel predomini quasi absolut dels conreus d'oliveres, que es combinen amb els garrofers, que representen un autèntic mar d'oliveres conformat per multitud de parcel·les i per murs de pedra seca baixos i d'una doblària considerable i que actuen com a dipòsit de reble o de partició de les propietats. Però per la part sud de la plana, aquest paisatge tradicional de secà es veu modificat pels conreus de cítrics, de plantació més recent que s'han constituït en base a la implantació de sistemes de regadiu i a la concentració



Figura 5.20. Monoconreu d'oliveres a la Plana del Baix Ebre-Montsià.



parcel·lària, amb resultats paisatgístics uniformitzadors i l'eliminació quasi total de l'arquitectura de pedra seca.



Figura 5.21. Plantació de cítrics prop d'Alcanar, al sud de la Plana del Baix Ebre-Montsià.

La foia d'Ulldecona representa una plana menor situada, com una depressió, a l'interior de les Serres de Montsià-Godall. En aquesta plana d'interior, anteriorment ocupada per cultius llenyosos de secà, s'hi han implantat els cítrics, com a conseqüència de l'expansió dels sistemes de reg.

A la Plana del Baix Ebre-Montsià, una sèrie de camins que la comunicaven amb l'eix del riu Ebre, es poden resseguir a partir de les restes de torres de l'època feudal, que són les que van donar lloc a molts dels actuals nuclis existents en aquesta plana: els Valentins, Sant Joan del Pas, la Galera, Santa Bàrbara, el Mas de Barberans, que s'estenen seguint aquests camins. L'estructura urbana d'aquests nuclis segueix principalment el camí, però es va adaptant al relleu, donant lloc a formes molt més sinuoses. Aquests pobles es caracteritzen per no tenir un centre ben definit.

Per altra banda, en aquesta gran plana interior també es localitzen els nuclis-frontera, com és el cas d'Ulldecona o la Sénia, que es van originar a partir d'un enclavament militar de format romà, organitzat a partir d'un traçat ortogonal. Més a l'interior, i en contacte amb la serra de Godall, construïts com a nuclis forts de control del territori, hi ha els pobles de Godall i Freginals.

En resum, les planes interiors en general es caracteritzen pel domini aclaparador dels conreus d'olivera amb marges i arquitectura de pedra seca, que defineixen i estructuren el paisatge. Tot i això, els conreus de cítrics s'han anat imposant pel sector sud de la Plana del Baix Ebre-Montsià, així com els conreus de fruita dolça han anat remuntant pels seus pendents de la Cubeta de Móra, cada cop



Figura 5.22. Ortofoto del nucli urbà d'Ulldecona, on es pot observar l'estructura de poble-camí, que creua pel centre del nucli.



## 5.5 El paisatge de les terrasses fluvials

L'eix simètric d'aquest àmbit el constitueix el riu Ebre. Es tracta doncs, d'un ambient constituït per una franja relativament estreta, vinculada als dipòsits al·luvials que el riu Ebre ha construït en els seus marges. Els paisatges de les terrasses no formen una unitat contínua al llarg de les Terres de l'Ebre, sinó que es poden diferenciar fins a tres grans sectors: el de la Cubeta de Móra i l'eix Xerta-Amposta, on les terrasses fluvials són més importants, i el de la conca situada entre Riba-roja d'Ebre i Vinebre, on les terrasses fluvials són eixugues.



Figura 5.23. Les terrasses fluvials de la Cubeta de Móra han estat profundament transformades amb conreus de fruita dolça que han substituït les antigues sènies. A la imatge, fruiters de fruita dolça entre Benissanet i Miravet, amb Ginestar al fons.

La Cubeta de Móra és una formació morfològica formada entre l'estret del pas de l'Ase i el de Barrufemes, i per on transcorre el riu Ebre. Conformava un paisatge planer, inserit en una depressió tectònica i emmarcat per les següents alineacions muntanyoses: les Serres de Pàndols-Cavalls, la Serra del Tormo, la Serra de Llaberia, les Muntanyes de Tivissa-Vandellòs, i la Serra de Cardó-Boix. El riu, gràcies a la seva dinàmica, ha construït terrasses fluvials en ambdós marges, sobre els quals s'hi ha desenvolupat una rica agricultura de regadiu. Els cultius de fruita dolça ocupen una superfície considerable de les terrasses, especialment cirerers i auberges (nom local donat al préssec) són

l'expressió d'un paisatge intensament humanitzat resultat d'una economia agrària. Actualment no queden gaires exemples vius de les sènies, explotació agrària familiar conformada per parcel·les perpendiculars al riu amb diversitat de conreus, que havien caracteritzat les terrasses fluvials de la Cubeta de Móra, especialment les situades entre Miravet, Benissanet i Móra d'Ebre.



Figura 5.24. Vista del Cap de la Vila de Miravet, amb el castell al fons, encavalcat entre la cubeta de Móra i les estribacions nord del petit altiplà del Pinell de Brai.

A partir de l'estret del pas de Barrufemes, i fins l'inici del delta, el riu Ebre inicia el seu trajecte final. En aquest tram, entre les poblacions de Xerta i Amposta, el riu ha edificat terrasses que, sotmeses a la pressió de les societats, han albergat un seguit d'activitats econòmiques generadores del paisatge actual, sotmès a unes dinàmiques transformades importants. Així doncs, si el paisatge tradicional ha estat un paisatge agrícola divers de regadiu amb un abundant patrimoni hidràulic, el creixement de l'activitat econòmica i l'especialització han introduït certs canvis. La imatge associada als cultius tradicionals d'horta ha perdut rellevància a causa de l'expansió dels cítrics i dels cultius dels fruiters.





Figura 5.25. Vista des de la torre de la Carrova (Amposta), sobre les terrasses fluvials situades al sud, on es pot contemplar la presència de conreus de cítrics, alhora que la proximitat al delta es nota amb l'existència de conreus d'arròs.

L'eix Xerta-Amposta, caracteritzat per l'abundància d'espais planers i fèrtils, es troba en l'origen d'una important concentració residencial, industrial i comercial. Al nombrós conjunt de nuclis de població cal sumar-hi l'expansió sobre el territori de noves infraestructures i d'àrees urbanes disseminades.

En aquest sector els nuclis urbans es caracteritzen per un predomini de l'estructura urbana radial, desenvolupada a partir de petits enclavaments que han anat creixent i que estan situats en els punts més elevats. Precisament tenen el seu origen en encreuaments de camins, la qual cosa vol dir que el pas a través d'aquests nuclis urbans és relativament fàcil i sovint prenen la forma d'estrella. La situació de la majoria de nuclis urbans de les terrasses fluvials està enmig de dos possibles itineraris, o de vegades al fons d'una vall perpendicular al riu Ebre.



Figura 5.26. Restes de conreu d'horta a les terrasses fluvials de l'Ebre, prop del nucli de l'Aldea.

Els nuclis urbans situats a les terrasses fluvials, juntament amb els situats a la línia de costa, són els que han atret un major nombre d'habitants d'aquestes terres durant el segle XX, i això ha tingut una plasmació en el creixement dels nuclis urbans. Aquests nuclis urbans s'han anat ampliant sense parar, han aparegut nous barris, amb noves tipologies, amb més alçada i densitat d'habitatges, especialment a Tortosa i Amposta. Els cascots antics es mantenen com a estructura urbana amb intervencions de rehabilitació i recuperació d'espais i noves edificacions intercalades.

L'augment de l'edificació disseminada, la formació d'urbanitzacions i l'aparició de naus industrials i de serveis configura bona part dels paisatges de l'entorn dels nuclis urbans situats a les terrasses fluvials.

El cas del nucli urbà d'Amposta, que ha tingut un creixement més recent, és el resultat de la unió de diferents estructures, radials i ortogonals, que apareixen a mesura que es conformen els eixamples, partint d'un petit nucli situat a la vora del riu la forma del qual venia condicionada per l'indret.



Les urbanitzacions de l'entorn de Tortosa i Roquetes, disperses i poc condicionades, són utilitzades principalment per gent del territori, que hi tenen una segona residència d'estiu o bé les han convertit en primeres residències. Aquest fenomen és característic dels nuclis urbans de les terrasses fluvials, sobretot dels grans, on els centres de les ciutats són abandonats per aquells que cerquen una millor qualitat de vida als afores.

En general, a les terrasses fluvials, el creixement ha estat massa sobtat per a quedar ben assimilat en el paisatge donant lloc a perifèries que sovint són espais intermedis, zones de transició, indrets mancats d'identitat. Aquests tipus de paisatges sobretot es localitzen al llarg de la carretera N-340, entre Sant Carles de la Ràpita i l'Aldea, de la C-12, entre Amposta i Tortosa-Roquetes, i la C-42, entre l'Aldea i Tortosa, així com a la perifèria d'aquests nuclis urbans.



Figura 5.27. Ortofoto del nucli urbà d'Amposta.



Figura 5.28. Creixements urbans al límit sud del nucli urbà d'Amposta.

Les terrasses fluvials situades a la conca entre Riba-roja d'Ebre i Vinebre, són en general més estretes, només destaquen les situades entre Vinebre i Ascó. La pràctica totalitat d'aquestes terrasses està ocupades per conreus de fruiters de regadiu i vinya, i les hortes hi són residuals. Les terrasses formades sobre el meandre d'Ascó presenten un paisatge conformat per les dues centrals nuclears d'Ascó, i la imponent torre de refrigeració, considerada la construcció més alta del conjunt del territori català.



En resum, del paisatge tradicional de les terrasses fluvials caracteritzat per l'horta, els canals i les sèquies, la combinació de nuclis grans o mitjans amb poblament disseminat, la navegació de llaguts i la vegetació de ribera a les ribes i illes, en queda ben poca representació. El creixement de l'activitat econòmica i l'especialització energètica ha rellevat l'interès econòmic dels usos tradicionals i, alhora, s'han modernitzat els recs i s'ha produït una forta expansió dels conreus de cítrics i fruita dolça arreu de les terrasses. El resultat és, doncs, una progressiva desaparició del paisatge tradicional d'horta i del seu patrimoni hidràulic, del qual avui es poden contemplar només restes degradades, la progressiva proliferació d'àrees residencials, industrials i comercials disperses i extensives, i l'existència de nuclis antics degradats.



Figura 5.29. Model d'ocupació del sòl disseminat (tipologia del xalet).



Figura 5.30. Complex nuclear d'Ascó, situat sobre la terrassa fluvial del riu Ebre al seu pas pel municipi d'Ascó.



Figura 5.31. Bosc de ribera relativament ben conservat a les terrasses fluvials de la cubeta de Móra.



## 5.6 El paisatge del Delta

Els paisatge del Delta de l'Ebre és un paisatge cultural, el seu aspecte és resultat d'una naturalesa modulada per les activitats humanes. Es tracta d'una zona humida constituïda en els seus marges per aiguamolls, marjals, maresmes, torberes i llacunes salobres, considerada en el passat com una zona marginal destinada a la ramaderia extensiva, la caça o la pesca, que s'ha anat transformant a partir de la segona meitat del segle XX en un espai agrícola, fruit de la dessecació i parcel·lació dels camps. El paisatge actual es caracteritza sobretot per una combinació d'arrossars, sèquies, marjals, ullals i canyissars, entre els quals s'hi troben ubicats alguns nuclis de població que han augmentat la seva superfície (Deltebre, Sant Jaume d'Enveja) gràcies als conreus. A més, existeix un poblament tradicional agrícola dispers que ha donat com a resultat els nuclis dels Muntells, la Pallaresa i Balada. Més recentment, han aparegut en el paisatge el nucli de colonització agrícola del Poblenou del Delta (1958), i els nuclis turístic-residencials de Riumar i l'Eucaliptus (1970).

El caràcter del paisatge del delta es troba marcat clarament per un conreu, l'arròs. No obstant això, existeixen altres conreus, sobretot d'horta, que tot i que ocupen una superfície menor, contrasten amb el monocultiu de l'arròs. El desenvolupament de l'activitat agrícola al delta no és recent, ja que la construcció de canals i sèquies per al reg al voltant del riu Ebre, va afavorir una primera introducció de l'arròs al delta cap a finals del segle XVII. Al segle XVIII, a causa de l'increment de la població, va augmentar considerablement la demanda de productes alimentaris, la qual cosa va comportar una expansió de l'activitat agrícola en el conjunt de les Terres de l'Ebre, afectant també al delta. Conseqüentment, es van incrementar les infraestructures per al reg i també la superfície cultivada. Això s'aconseguí mitjançant dos grans sistemes de regadiu: Per una banda el canal del marge dret de l'Ebre, amb 51.675 m de longitud, va néixer per intentar fer navegable l'Ebre però l'any 1860, aquest canal que havia de ser marítim o de navegació, es va convertir en canal de reg. Per altra banda, el sistema de l'esquerra de l'Ebre, de 55.423 m de longitud, no es va realitzar fins el 1912. Actualment aquests canals reguen una superfície que s'aproxima a les 30.000 ha sumant els dos marges de l'Ebre, concretament 15.170 ha el canal de la dreta i 12.690 el de l'esquerra.

A part d'aquests canals més importants, les Terres de l'Ebre disposen d'altres infraestructures hidràuliques, moltes de les quals reben l'aigua del sistema principal de l'Ebre. Així, per exemple, l'antic canal de Navegació de l'Ebre rega un total de 1139,63 ha amb aigua del sistema principal del canal del marge dret de l'Ebre. I, a la vegada, del canal de navegació surt la Sèquia Gran. De la mateixa manera, al marge esquerre, la Sèquia NII i la Sanitària neixen del canal d'aquest marge.

Així doncs, el paisatge s'ha anat transformant cap a l'agrícola de regadiu actual tot desplaçant alguns usos extensius que tenien lloc a la plana deltaica (obtenció de sal, cultius de cereals, cultius



Figura 5.32. Panoràmica del Delta de l'Ebre inundat, des del Montsianell, a les Serres de Montisà-Godall.

d'horta i alguns fruiters, aprofitament de la vegetació natural com a matèria primera per a la construcció o artesanía, la ramaderia, etc.).

El resultat de tota aquesta dinàmica ha estat un paisatge agrari de rics contrastos visuals al llarg de l'any. Durant els mesos d'hivern els camps d'arròs són drenats, tot deixant al descobert unes terres fosques que els agricultors es dediquen a preparar. A la primavera, amb la inundació i posterior sembra dels camps, el paisatge queda dominat per una làmina d'aigua, interrompuda pels marges dels camps i les sèquies. A mesura que l'arròs va creixent, durant els mesos següents, s'eleva per sobre la làmina d'aigua, tot generant un paisatge verd que acaba dominant la plana deltaica durant els mesos d'estiu. Durant l'última fase del conreu, que té lloc entre els mesos de setembre i octubre, els agricultors seguen l'arròs, ajudats actualment per maquinària especialitzada.

Tot i que el paisatge natural del Delta ha estat profundament transformat per l'activitat agrícola, a la línia de costa encara es conserven espais de marjal en condicions naturals o seminaturals. Aquests constitueixen un dels paisatges lacustres més importants del Mediterrani, on es localitzen les llacunes salobres de les Olles, el Canal Vell, el Garxal, l'Alfacada, la Platjola, la Tancada i l'Encanyissada, envoltades de joncs i canyissars amb vegetació natural halòfila. La dinàmica fluviomarina ha donat lloc a dues barres amb forma de península, la Punta de la Banya, a l'hemidelta nord, i la Punta del





Figura 5.33. Paisatge característic del front marítim del Delta de l'Ebre. A la imatge, la platja de l'Eucaliptus.

Fangar, a l'hemidelta sud, unides al delta per sengles tómboles. A sobre d'aquestes formacions s'hi han desenvolupat platges estretes i allargades, amb dunes de sorra colonitzades per vegetació psammòfila.

El Delta de l'Ebre s'ha convertit, aquests darrers anys en un símbol identitari de les Terres de l'Ebre, sobretot per l'amenaça que representen els diversos projectes de transvasament d'aigua de l'Ebre, que comprometria la ja per si delicada estabilitat del delta. La seva riquesa natural i patrimonial, però, ja va començar a ser reconeguda a la dècada de 1980, amb la declaració de Parc Natural dels perímetres deltaics.

Al Delta, els nuclis urbans s'originen a partir de l'agrupament d'edificacions agrícoles, per això presenten una important extensió superficial que origina uns paisatges urbans força peculiars. L'aspecte dels nuclis, aparentment caòtic i desordenat, respon, com ja s'ha esmentat en el capítol anterior, a una lògica de distribució familiar entre els descendents de les propietats (construcció d'habitatges adossats seguint l'estructura de les propietats), a una forma cultural de relacionar-se amb el medi (existència d'horts urbans en quasi cada parcel·la), i a una distribució capil·lar (seguint els principals eixos viaris). Tot plegat fa que els nuclis urbans del Delta de l'Ebre presentin un urbanisme caracteritzat



Figura 5.34. Paisatge urbà de Sant Jaume d'Enveja, amb el nus, símbol del moviment antitransvasament des de finals del segle XX

pel seu caràcter disseminat i per l'absència d'un nucli urbà consolidat, seguint els orígens de creació d'aquests nuclis que ho feien a partir d'un conjunt inconnex de barraques, edificacions aixecades a partir dels materials de la zona: joncs, canyes i fang. Els paisatges urbans dels delta es complementen amb els paisatges hortícoles que els envolten.

Cas a part són els nuclis turístic-residencials de Riumar (municipi de Deltebre) i de l'Eucaliptus (municipi d'Amposta), situats a primera línia de costa, que generen un paisatge descontextualitzat, en part degradat. Mentre que en el cas de Riumar predomina el xalet unifamiliar aïllat, en el cas de l'Eucaliptus predomina el bloc d'apartaments turístics, que encara l'allunya més del paisatge predominant en el conjunt del Delta de l'Ebre.

En resum, allò que avui entenem com a paisatge tradicional del delta és el producte de la colonització agrícola basada en la combinació de dessecació i de regadius iniciada a mitjan del segle XIX i no culminada fins a mitjan del segle XX. Fins aleshores havia estat un espai marginal de ramaderia extensiva, cacera, pesca, canyissars, boscos de ribera i llacunes. El paisatge d'avui dia es caracteritza





Figura 5.35. Camps d'arròs inundats al capvespre formen paisatges efímers i canviants a l'interior del Delta de l'Ebre.

pel predomini quasi absolut dels arrossars i de l'arquitectura generada pels canals, amb un poblament agrari disseminat envoltat d'horta, i restes de llacunes, canyissars i sorrals al marge litoral.



