

4. EVOLUCIÓ HISTÒRICA DEL PAISATGE

4. EVOLUCIÓ HISTÒRICA DEL PAISATGE

El paisatge actual de les Terres de l'Ebre és el resultat de l'acció conjunta i prolongada al llarg del temps de determinats factors biòtics i abiòtics sobre el territori. A part d'aquests factors naturals, l'activitat humana també ha tingut una influència determinant en la configuració del paisatge d'aquest àmbit territorial, esdevenint el principal agent de transformació de l'entorn, especialment en els darrers dos segles. Així doncs, les diverses cultures que en un moment o altre de la història s'han establert en aquest territori han fet ús del seu paisatge i l'han convertit en un element essencial de la seva realitat social, intervenint amb més o menys intensitat sobre les condicions del seu entorn.

Les pàgines següents ofereixen una breu perspectiva històrica de l'ocupació de les Terres de l'Ebre i les transformacions paisatgístiques d'aquest territori al llarg dels segles. L'apartat ha de contribuir a interpretar el paisatge actual, com a base per elaborar els objectius de qualitat paisatgística i els criteris i accions contingudes als apartats 14 i 15 d'aquesta memòria.



Figura 4.1. Olivera monumental al municipi d'Ulldecona, a la Plana del Baix Ebre-Montsià.

El repàs als grans períodes històrics en termes d'ocupació del territori i d'intervenció en el paisatge, s'inicia en els primers assentaments humans dels quals es té notícia i segueix per les civilitzacions ibèrica i romana, continuant pel període de domini islàmic de les Terres de l'Ebre i la posterior reconquesta, l'època moderna, i, finalment, els nostres dies.

4.1 Els antecedents remots: des de la prehistòria fins al segle XVIII

Diversos vestigis arqueològics demostren la presència humana en el territori ja en **època paleolítica**. D'aquestes primeres comunitats nòmades de caçadors i recol·lectors destaca un excepcional conjunt d'abrics, balms i coves amb restes de pintura rupestre; entre els quals sobresurten els jaciments de l'Ermita a la serra de la Pietat (Ulldecona), els de les Esquarterades (Ulldecona) o els de les Calobres (El Perelló), del Ramat (Tivissa) o Pintada (Alfara de Carles). Tots aquests i d'altres, l'any 1988 es van inscriure a la Llista del Patrimoni Mundial de la UNESCO dins el bé cultural Art rupestre de l'arc mediterrani de la Península Ibèrica (Adserias, Ramón i Teixell, 2002: p.30). Dels



Figura 4.2. Fragment de pintures del conjunt d'art rupestre d'Ulldecona, a les Serres de Montsià-Godall.

campaments localitzats, les escenes de caça pintades, els estris i les restes de menjar, es desprèn que aquestes comunitats ocupen les muntanyes mitjanes a mig camí entre el mar i les muntanyes interiors i tenen una incidència i una capacitat molt reduïda de modificar un paisatge natural amb una important vegetació arbòria.

Amb l'aparició de les comunitats sedentàries de l'època neolítica la transformació del paisatge s'accentua lleugerament per les pràctiques agrícoles i ramaderes però, també, per un període climàtic menys humit que el precedent. Tot i no ser molt nombrosos, els jaciments de la cova del Vidre (Roquetes), barranc d'en Fabra (Amposta), barranc de Gáfols (Ginestar), Aldovesta (Benifallet) o el del turó del Calvari (Vilalba dels Arcs), per exemple, ens indiquen, també en aquesta àrea, una dinàmica transformadora creixent com a conseqüència de la progressiva consolidació del sistema de vida sedentari (poblats), una diferent estructura social (ritus funeraris) i un major coneixement tecnològic (metal·lúrgia del bronze i ferro). Les principals zones conreades són poc més que les terrasses de les valls de rius o barrancs que presenten uns sòls més lleugers fàcils de treballar.

D'una distribució dels nuclis d'acord amb els recursos (disponibilitat de sòl i pastura) es passa a una estructura jerarquitzada de poblats. Aquest canvi es produeix amb l'esclat de la cultura ibèrica que suposa una agricultura fonamentada en la vinya, l'olivera i els cereals que ocupa no de manera extensiva les terres més properes als assentaments de població. Les masses forestals s'utilitzaven com a zones de pastura, per a l'extracció de llenya i fusta, fruits silvestres, així com peces de caça.

La tribu ibera que vivia en aquestes terres era la dels ilercavons, que es creu que s'estenia pels territoris que ressegueix el riu Ebre incloent sectors de la Franja d'Aragó i del País Valencià limítrofs amb les Terres de l'Ebre. En concret la població s'estenia, de sud a nord, des de la serra d'Almenara, al País Valencià, fins al coll de Balaguer, ja en terres tarragonines. Cap a ponent penetrava Ebre amunt, fins a l'aiguabarreig del Segre-Cinca amb el riu Ebre. Els ilercavons eren, dins del conglomerat ibèric, una de les cultures més dinàmiques, gràcies a la seva privilegiada situació geogràfica a prop d'una via fluvial important, bàsica per a la comunicació entre la costa i l'interior, com era el riu Ebre.

Els assentaments ibers se situaven relativament agrupats entre ells perquè era important el contacte visual per raons defensives. Els poblats se situaven de manera genèrica, o bé vora cursos d'aigua o en llocs més o menys elevats per les esmentades raons defensives, que amb els anys devien anar alternant en funció de les condicions de seguretat del territori.

Les restes de poblats descoberts fins ara marquen una distribució dels assentaments que seguien l'eix del riu Ebre, del Matarranya i l'Algars, per una banda, i ocupaven punts més o menys elevats de les modestes muntanyes properes al litoral. Diversos estudis consideren l'Altiplà de la Terra Alta i les riberes de l'Algars com uns dels territoris amb una implantació més antiga de les tribus iberes, com

ho demostren diverses restes de poblats localitzats al llarg del riu Matarranya i el riu Algars, així com en altres indrets com la Gessera (Caseres), Castellans (Cretes), Escodines Altes i Escodines Baixes (Massalió), St. Cristòfol (Massalió), St. Antoni (Calaceit), tossal del Moro-Pinyeres (Batea), coll del Moro (Gandesa), turó del Calvari (Vilalba dels Arcs), etc. Al Baix Priorat i a la serra del Tormo destaquen les restes del poblament del Castellet de Banyoles, al terme de Tivissa, on es va fer una important troballa de diversos utensilis i joies de plata que s'ha anomenat el Tresor de Tivissa, i a Vinebre es van trobar les restes del poblament de Sant Miquel. També s'han descobert restes d'antics assentaments ibers a Barrufemes i a les terrasses fluvials del tram final de l'Ebre a Benifallet (Castellots i coll de Som), a Vinallop-Tortosa (pla de les Sitges) i a Amposta (Carrova) i també sembla que, on actualment



Figura 4.3. Detall de l'assentament iber del Castellet de Banyoles (municipi de Tivissa), al Baix Priorat.

hi ha el castell de Suda de Tortosa, hi hauria hagut un assentament primitiu. Fora d'aquests àmbits fluvials destaquen els assentaments d'Alcanar (Moleta del Remei i Sant Jaume) i d'Ulldecona (Castell, Les Ventalles i Ferradura), a les serres de Montsià-Godall.

Hi ha constància que la societat ibera ja conreava el blat, la vinya i l'olivera. Per al treball de la terra ja s'utilitzava la força animal, com ho demostra l'estatueta de bronze amb dos bous junyits, trobat al jaciment iber del Castellet de Banyoles (Tivissa). Aquest fet implica que l'extensió de la superfície agrícola s'hauria vist incrementada respecte les etapes històriques anteriors, però sembla que aquest fet no va representar una transformació massa important en el paisatge de les Terres de l'Ebre. En aquest període el paisatge predominant era el forestal, amb formacions boscoses abundants enmig de les quals s'ubicaven els poblats i els camps de conreu que ocupaven extensions modestes.

Fou en l'**època romana** quan es començà a bastir una certa estructura territorial que, en part, encara perdura avui dia. És l'època esplendorosa de la Tarraco romana, capital de la meitat del territori peninsular, que estructurava les principals vies de comunicació al llarg del litoral i cap a l'interior. De fet, la construcció de les vies romanes fou una de les principals transformacions del paisatge durant aquesta època. Les zones muntanyoses, més aïllades, aparentment van resistir millor a la llatinització i van mantenir tipus de vida diferents dels romans. Es pot imaginar, per tant, un paisatge dual: unes zones planes amb uns incipients mosaics agroforestals, on l'agricultura cada cop anava ocupant més superfície, sobretot en els sectors més fèrtils (terrasses fluvials i llocs amb disponibilitat d'aigua, entre d'altres) i unes zones muntanyoses amb predomini dels boscos i pastures, on els paisatges agrícoles eren realment poc representatius.

De manera genèrica es pot afirmar que a les Terres de l'Ebre no abundaven els assentaments romans, si bé n'hi havia uns quants a la zona nord, vora el riu, on actualment hi ha Vinebre, Ribarroja i el Ginestar, segurament per aprofitar les terres fèrtils més pròximes al riu. A Tortosa, i com a enclavament estratègic a l'Ebre, hi ha l'assentament més meridional d'aquestes terres, amb vil·les i necròpolis satèl·lit.

No hi ha evidències d'assentaments romans en les zones més abruptes ni als Altiplans de la Terra Alta, que com s'ha esmentat, resistiren millor a l'ocupació romana al estar allunyats dels dos principals eixos de comunicació: el riu Ebre i el litoral. Al Baix Priorat diversos historiadors afirmen que a la comarca hi havia dues vies principals de comunicació, una que conduïa des del riu Ebre al Camp de Tarragona per Tivissa i el coll de Fatxes (Vandellòs), i l'altra que, seguint el riu Ebre, comunicava Tortosa amb Saragossa. Al tram baix del riu Ebre hi hagué tres llocs de poblament a la vora del curs fluvial, als llocs on ara hi ha Xerta, Tortosa i Amposta. D'aquesta època destaquen les restes d'àmfores i ceràmica trobades a la partida de l'Aumedina, als afores de Tivissa, així com les talaies, ubicades al llarg del riu Ebre, com les de Miravet, Castellet de Banyoles, Ascó, Flix i Ribarroja d'Ebre, que es van renovar i mantenir en els períodes històrics següents (islàmic i feudal).

El segle VIII es pot considerar l'inici de l'**època islàmica**, període que es caracteritza per un creixement moderat dels assentaments degut al desenvolupament de l'agricultura romana. Aquest és el moment

de la construcció de sèquies que va prendre una rellevància força destacable a les terres ebrenques. Les descripcions de les donacions fetes després de la conquesta parlen que ja en època dels andalusins existien els horts, els conreus d'olivera, de vinya, de sembradures i les figueres.

De fet, en aquesta època es va repoblar el camp i es van fer noves rompudes de terres, que es treballaven en règim de propietat, censari o parcer. L'increment de la població, que permeté recupear les pèrdues de població que s'havien produït al Baix Imperi, en part, per la crisi del camp a causa dels elevats impostos romans (Grau i Sorribes, 1985), va anar acompanyat de la construcció



Figura 4.4. Part de la Via Augusta al seu pas pel Litoral del Baix Ebre.

d'alqueries, cases senyorials de l'època de la conquesta àrab. Segons Federico Pastor (1901) s'atribueix als àrabs la construcció d'una antiga canalització de les aigües de la Caramella i la construcció de molins com els de Compte, en Sedó i Soldevilla (Pastor, 1921).

A les terrasses fluvials del tram final de l'Ebre, l'assentament islàmic va ser força important, tant pel període de permanència com per la transformació agrícola que van impulsar amb el desenvolupament dels sistemes de reg.

Als altiplans de la Terra Alta i a les riberes de l'Algars, els diversos episodis bèl·lics d'aquest període van comportar que aquesta terra en determinats moments fos terra de ningú. Probablement el paisatge de la zona s'anà modificant en funció del major o menor grau d'humanització del territori. Els documents històrics citen en aquesta època assentaments fortificats, com els de Gandesa o Batea.

Segons la documentació escrita, la **reconquesta i la repoblació** de les Terres de l'Ebre es van fer amb l'impuls d'un període de bonança que va des de finals del segle X fins a principis del XIV i que es va traduir a tot Europa amb un augment general de població.

Durant els s.XII i XIII, els *Costums de Tortosa*¹ van fomentar el conreu de la terra, afirmant el dret de propietat; un dret obtingut per donació o altre procediment. Els Costums autoritzaven a ampliar el terreny cultivat mitjançant un procediment que consistia a llençar una pedra fora de les fites de la propietat, en els terrenys erms circumdants. Es podien cultivar les terres que quedaven entre la propietat i la pedra. El procés podia continuar fins que s'arribés a unes altres fites de propietat pública o privada. Sembla que fou una manera de fer que va arribar fins a finals de s. XIX. Aquesta llei, que va permetre que l'agricultura arribés fins a llocs insospitats, permetia també la introducció de millores i la conversió de camps de secà en regadiu per mitjà de la construcció d'assuts, sínies i sèquies. Els conreus que s'hi produïen eren de civada, blat, ordi, cànem, oli, vi, llegums i productes d'horta.



Figura 4.5. Paisatge fluvial de l'Ebre actual a l'altura de Jesús i Bitem, que es va començar a estructurar durant l'època islàmica.

Malgrat que hi havia ramaderia, l'activitat predominant sempre va ser l'agricultura. De fet, els ramats tenien prohibit entrar a les terres de conreu. A partir de la segona meitat del s. XIII la ramaderia llanera és la que va tenir més importància sobretot gràcies a la constitució del lligallo, que era una institució amb arrels islàmiques. El lligallo era un nom genèric que englobava una sèrie d'institucions que agrupaven els propietaris de ramats. Competia amb una colla d'usos com la construcció de camins ramaders o abeuradors, extinció de llops i animals o recollida dels animals que s'havien perdut.

Durant aquest període, es va produir una intensa explotació dels boscos amb l'objectiu d'obtenir principalment brea naval, quitrà i fusta per la construcció de naus. L'explotació forestal feia que els muntanyencs (els que es dedicaven a l'explotació i fabricació dels productes del bosc), els carboners, els arrendataris dels pous de la neu i els pastors visquessin contínuament a la muntanya, especialment al massís del Port.

Cap al segle XII les tropes cristianes van ocupar part dels altiplans interiors, tot i que els repobladors cristians, provinents principalment de les terres de Lleida, van conviure fins al s. XVII amb la població musulmana. Aquest fet fa pensar que és probable que es recuperés el cultiu dels conreus i que proliferessin els sistemes de reg. L'altiplà de la Terra Alta i les riberes de l'Algars van ser territoris repoblats pels templers, que van crear els termes de Batea, Gandesa, el Pinell de Brai, Horta de Sant Joan, Arnes, Bot, Caseres, Prat de Compte, Camposines, Vilalba dels Arcs i la Fatarella, Mudéfer, Pinyeres i Algars (aquests tres darrers avui dia despoblats). Al segles XIV i XV els pobles d'aquest territori interior ja eren els actuals.

Als Costers de l'Ebre, al Baix Priorat i a la Cubeta de Móra, la població islàmica es va mantenir a la comarca fins el 1610, quan va ser expulsada per Felip III d'Espanya. La seva presència es traduí en uns aprofitaments hídrics i una infraestructura hidràulica que s'anà millorant amb el temps, permetent una expansió lenta però imparable de les superfícies de regadiu. En aquests territoris, doncs, es pot afirmar que la conquesta cristiana va refermar els assentaments àrabs en permetre a la població autòctona de romandre on eren, i va completar la xarxa de poblament amb els nuclis de Vinebre, Riba-roja, el Ginestar, les Gorraptres (municipi de Vinebre), Salvatera (Benissanet) i Banyoles (Tivissa).

Cap al segle XII, els territoris del tram baix de l'Ebre i de les planes litorals i pre-litorals, van ser terra fronterera entre els comptats cristians, situats al nord, i els territoris musulmans, ubicats al sud. Sobre aquest territori avançat agrícolament, s'hi acabà implantant un sistema senyorial que va mar-

¹ Recopilació del dret tortosí duta a terme l'any 1272 i publicada el 1539 amb el títol de *Libre de les costums generals escrites de la insigne ciutat de Tortosa* (Amic, 1539).

car el territori fins als temps moderns. És en aquesta època que es crearen la majoria de pobles actuals, a través de les respectives cartes de població. A meitat del segle XIV, segons el fogatge de Pere III, en aquests territoris hi vivien uns 12.000 habitants, 5.000 dels quals a Tortosa, i al voltant d'un miler als municipis d'Ulldecona, Alcanar, el Perelló, Xerta, Amposta i la Sénia. En aquesta



Figura 4.6. El castell de Miravet és l'exponent més destacat de la cultura templera a les Terres de l'Ebre.

època la zona de la costa estava força despoblada degut a la pirateria existent en aquest sector de la Mediterrània. Aquest fet explica la construcció de la torre de vigilància, posteriorment bastida com una petita fortificació, de Sant Jordi d'Alfama, a l'actual municipi de l'Ametlla de Mar.

La configuració i distribució de la xarxa de torres de vigilància respon a criteris topogràfics i de protecció. Les torres es van disposar de manera més o menys uniforme al llarg de dos eixos: el litoral i l'Ebre, confluint a Tortosa, i formant una barrera de protecció al riu Sénia. En aquesta zona es van consolidar tres ciutats-frontera: Alcanar, Ulldecona i la Sénia, que van donar lloc a un espai segur entre el riu Sénia i l'Ebre, on se situà un port resguardat: la punta de Benifallim. A les Plana del Baix Ebre-Montsià i a les Serres de Montsià-Godall es van desenvolupar en aquesta època feudal els nuclis de Godall, les Ventalles, Freginals, la Galera, el Mas de Barberans, Amposta i un primer

enclavament de la Ràpita. La major part d'aquests enclavaments es van desenvolupar vora un camí, donant lloc a creixements lineals. Al Litoral del Baix Ebre, als Vessants de Tivenys-Coll de l'Alba, als vessants marítics dels Ports i a les terrasses fluvials del riu Ebre, es desenvoluparen els nuclis de l'Aldea, Camarles, Fullola, Alfara de Carles, Paüls, Cardó, Alfama, el Perelló, Aldover, Tivenys, Benifallet, que eren enclavaments existents a l'època islàmica però que en aquesta època es van cedir als cristians i es van consolidar.

Fins a l'expulsió dels moriscos, la població es distribuïa uniformement pel nucli habitat. Quan aquesta es va produir hi va haver un despoblament, abandonó i empobriment sobretot de les terres de secà.



Figura 4.7. Torre de la Fullola al litoral del Baix Ebre (municipi del Perelló).

Durant els segles XIV i XV, la reduïda agricultura dels territoris marítics de les Terres de l'Ebre es va expandir en extensió i es van perfeccionar les tècniques agrícoles. Això va significar una millora en els rendiments de la terra. Tot i això, el progrés de l'activitat agrícola en aquestes comarques va ser força lent, però aquest s'accelerà durant el segle XIV amb la construcció de sèquies. Al segle XIV s'inicia una campanya de disposicions administratives per a preservar la massa forestal dels Ports dels incendis i de les tales abusives.

La propietat estava molt repartida i no abundaven els propietaris de grans finques. Una declaració oficial de béns feta l'any 1353 a «Talla Nova» (Bayerri, 1935) permet tenir una idea de com era

l'agricultura al segle XIV. La majoria dels pagesos van manifestar que posseïen un oliverar, una vinya o totes dues coses alhora. Les oliveres, les vinyes i els garrofers eren la principal activitat agrícola de la zona. No eren gaires els pagesos que declaraven que tenien un hort, un figueral o un pomerar. Abundaven en canvi, els que declaraven que tenien «terra campa», és a dir, per a cultiu de cereals, o un mas.

En aquell període, les terres de garriga o de secà comprenien les planes centrals del Montsià i Baix Ebre, amb un predomini de l'agricultura mediterrània de secà: oliveres, garrofers i vinya ocupaven pràcticament totes les superfícies conreades. En els «establiments»² dictats per a Amposta el 1344 i 1436 s'esmentaven com a conreus les oliveres, els garrofers, les alzines, el blat, la vinya i les figueres (López, 1975: p. 108).

Durant aquests segles es va conrear fins i tot el safrà, el cànem i el lli. També al s. XIV hi havia cítrics (taronges, llimones) i a Xerta s'hi feia fins i tot sucre. Amb les obres de diferents sèquies i sínies es van guanyar noves zones de regadiu on es conreaven productes hortícoles, entre els quals enciams, fruiters, cítrics, préssecs, magranes, peres, cireres, etc. En el segle XIV es coneix l'existència d'alguns conreus d'arròs.

La ramaderia va incrementar la seva importància durant el segle XIV. A la zona hi havia ramats locals d'ovelles, cabres, moltons i també ramats de boví. A més, la cria de conills i animals de ploma complementaven l'agricultura. L'extracció de sal tenia la seva importància al delta i en el segle XV fou quan adquirí una incidència significativa a la Mediterrània occidental ja que la sal de Tortosa s'exportava en exclusiva a Nàpols, Sicília, Niça, Sardenya, Florència i Gènova.

Així, al segle XVI i XVII els paisatges agrícoles eren comuns a les planes al·luvials de l'Ebre i s'aprofitaven els torrents que baixaven dels Ports, així com les sínies. Hi havia una diversitat de conreus d'horta i d'arbres fruiters, l'extensió dels quals era limitada per la disponibilitat d'aigua; blat i vinya en quantitat insuficient; petitíssimes extensions de conreu dedicat al comerç (espècies, conreus industrials) i sobretot oliveres, amb el complement de figueres i garrofers. Ja es començaven a conrear les illes de l'Ebre: s'hi feia blat, panís i fesols. També es va expandir el regadiu mitjançant noves obres de canals i sèquies que van permetre una introducció modesta del cultiu de l'arròs al delta a finals del segle XVII.

En aquest període es consolidaren els nuclis urbans i s'expandiren els conreus en detriment de les masses forestals. En general, el paisatge d'aquesta època presentava una estructura agroforestal amb pobles agrícoles a les planes, petits i compactes, i unes masses forestals més o menys

² Rabassa morta: contracte de conreu emfitèutic establert com a arrendament d'un tros de terra per a conrear-hi vinya, amb la condició que el contracte restava dissolt en haver mort dos terços dels primers ceps plantats. És anomenat també «establiment a primers ceps».



Figura 4.8. Panoràmica de part del barranc de la Caramella (municipi de Roquetes), als Ports.

explotades, amb pobles petits i escasses superfícies agrícoles als sectors de muntanya, que vivien majoritàriament de les activitats silvícoles i ramaderes. Es pot dir que és un període on el paisatge era més o menys equilibrat, harmònic i molt divers. Per tant, és fàcilment imaginable un paisatge amb una notable diversitat de conreus, amb clapes forestals i amb un entorn fluvial més o menys ben conservat.



Figura 4.9. Ramat de cabra blanca a Rasquera (Serres de Cardó-Boix).

4.2 Segle XVIII i XIX

Les característiques més rellevants del paisatge de les Terres de l'Ebre de principis de s. XVIII estan relacionades amb una feble comercialització dels productes del camp, un elevat autoconsum i uns rendiments escassos. Però aquesta situació es va anar modificant al llarg d'aquest segle, a causa de l'increment de la demanda com a conseqüència de l'augment de la població, amb l'extensió dels conreus a indrets fins llavors no conreats.



Figura 4.10. Conreus abandonats als vessants de les Muntanyes de Tivissa-Vandellòs.

A partir del segle XVIII es va iniciar un període de recuperació agrícola que va suposar, per una banda l'increment de les hectàrees de conreu en detriment dels paisatges naturals i, per l'altra, la intensificació dels conreus. L'increment de la superfície conreada està relacionat, entre d'altres, amb les concessions de les illes de l'Ebre, amb el desbrossament de les terres de secà i amb l'explotació dels vessants de les muntanyes. En aquesta època es van crear els nuclis de Santa Bàrbara i Roquetes gràcies a la «rabassa» que permetia l'aparició de nous propietaris de terres. La intensificació de la producció, en canvi, està relacionada amb la introducció de noves tècniques

agrícoles i al progrés hidràulic que va permetre importants millores en el regadiu, tant per l'augment de superfícies regades com per l'increment del rendiment. Les hortes eren importants a Xerta, Aldover, Tivenys i Tortosa a la banda del riu l'Ebre, i a la Sènia, Uldecona i Alcanar, per la banda del riu Sènia. Es té constància que a les comarques de l'Ebre el 1865 es regaven 6,574ha. Andreu Llauredó escrivia, el 1878, que el riu Sènia regava 650 ha dels termes de la Sènia, Uldecona i Alcanar. Hi havia altres regadius de poca importància en quant a extensió com els de Paüls, proporcionats per tres rieres. També des d'Amposta fins Sant Carles de la Ràpita, era un continu d'olivars, garrofers i altres arbres, tot i que també hi havia una petita horta regada amb aigües de petites sèquies.

Durant aquest període es produí l'expansió del conreu de l'olivera. Sembla que aquest procés es va iniciar al s. XVI i es va accentuar lleugerament durant el s. XVII. Però no va ser fins als segles XVIII i XIX que va tenir lloc la gran expansió d'aquest cultiu i va donar lloc al paisatge del s. XX amb un predomini absolut de l'olivera a les terres de secà de l'Ebre. A més de plantacions de seny (es a dir, a plena plantació), l'olivera es trobava sovint dispersa, a l'atzar o alternant amb altres arbres o fins i tot amb cereals o vinya.

A mitjan del segle XIX, els altiplans, serres i planes de l'interior de les Terres de l'Ebre, es caracteritzaven per uns paisatges agraris de secà i uns altres de regadiu. El paisatge agrari de secà es presentava en forma de bancals esglaonats per marges de pedra seca que remuntaven fins els sectors més escarpats adaptant-se a les irregularitats del terreny. Els conreus dels diversos productes s'anaven alternant a criteri del pagès o de les necessitats de cada moment; sovint es distribuïen en sembrats enmig de tires d'olivares i ametllers, o bé les tires de vinya se situaven encerclant sembrats i camps de llegums. Als fons dels barrancs i de les petites valls, més fàcils de treballar, hi havia oliveres, ametllers o vinya, segons la seva altitud i humitat. A les darreries del S.XVII els principals conreus per ordre d'importància eren la morera, l'olivera, el sembrat, la vinya, la figuera³ i l'horta. La importància de la morera estava relacionada amb l'existència d'una considerable producció domèstica de cria de cucs de seda, costum i producció que es va mantenir fins ben entrat el segle XIX, que és quan aquesta pràctica va començar a decaure.

Tot i que el regadiu no es va estendre àmpliament fins ben entrat el segle XX, en aquells moments ja existia una franja prou extensa en tota la ribera de l'Ebre des de Benissanet fins a Miravet, així com diversos enclavaments a la zona d'Ascó-Vinebre o Flix. Les hortes i les sènies⁴ eren molt habituals al llarg de la zona al·luvial de l'Ebre fins a finals del s. XVIII malgrat que les riuades i sortides de mare del riu Ebre inundaven la zona i molts cops destruïen els conreus i els edificis. De tota manera,

³ El fruit de la figuera s'utilitzava com a aliment per a les persones i animals de càrrega però també per fabricar aiguardent i melassa, aprofitant el boom del comerç marítim amb Amèrica.



Figura 4.11. Cultiu d'olivares a les planes del Baix Ebre-Montsià.

un cop passada l'aigua es tornava a reconstruir i conrear.

Pel que fa al litoral, aquest territori es va anar poblant progressivament a partir del creixement dels diversos nuclis preexistents, com l'Ampolla, Camarles, l'Aldea o Sant Carles de la Ràpita, o bé a partir de la creació de nous assentaments, com el poble mariner de l'Ametlla de Mar, creat a principis del segle XIX per pescadors de les comarques alacantines juntament amb pobladors autòctons del municipi del Perelló.

La zona del delta de l'Ebre havia estat poblada ocasionalment al llarg dels segles però a mitjan del s. XVIII s'hi va establir població de manera estable, progressiva i permanent. Aquest fet s'explica pel desenvolupament i consolidació d'activitats com la caça, les pastures, o les salines.

⁴ Eren unitats de producció pagesa d'origen àrab que representaven, a la comarca de la Ribera d'Ebre, els exemples més nombrosos de poblament dispers i d'arquitectura autòctona encara en els anys 70 del s. XX. Les sènies van desaparèixer entre el 1734-1761 degut a la gran crescuda del riu que, fins i tot, va canviar el seu curs, emportant-se totes les hortes i les sènies que hi havia al llarg del que es coneixia com a camí de les Sènies, que molt probablement anava per davall de la Riba i el Mal Pas en direcció als actuals Regués, que aleshores encara no existien. Ascó i Vinebre són per aquesta causa els únics municipis que no tenen sènies. En tenen des de Riba-Roja a Flix, Garcia, les dues Mòres, a Ginestar, a Benissanet i a Miravet. Prova d'això en són tots els diferents topònims que s'hi troben, i en la memòria local dels seus pagesos.

A partir de la meitat del segle XIX, es va iniciar un procés moderat d'expansió demogràfica a les Terres de l'Ebre, que, juntament amb el creixement més important que tingueren altres regions veïnes, comportà una colonització agrícola dels espais forestals que fins aleshores se n'havien mantingut al marge. Era el moment de màxima pressió agroforestal sobre el territori, amb la rompuda de vessants amb pendents molt pronunciats que es van aterassar utilitzant la tècnica de la pedra seca per a la construcció de marges. Aquests murs de pedra seca, que en molts casos han arribat als nostres

estratègiques a nivell d'Estat, es va decidir no desamortitzar-les i impulsar, durant el segle XIX, diversos plans de gestió controlats del *Distrito y Patrimonio Forestal del Estado*. Qualsevol aprofitament passava per l'aprovació de l'enginyer d'aquest òrgan, qui autoritzava la tala per a subhastes de pins, de pins caiguts, cremats o malferits. Les zones on van ser més freqüents les tals de pins a finals del segle XIX són la mola de Catí, el barranc Fondo, la cova Cambra, la cova del Rastre i Bunyols, en les quals es van marcar aprofitaments en més d'un pla anual.



Figura 4.12. L'expansió del conreu de la vinya als altiplans interiors es va donar durant la segona meitat del segle XIX. A la imatge, detall de conreus de vinya a les Riberes de l'Algars, prop del nucli abandonat de Pinyeres (municipi de Batea).

dies, són, encara avui, un dels principals agents que configuren el paisatge en molts espais de muntanya mitjana de les Terres de l'Ebre.

En aquest període, els espais forestals van ser explotats fins a la seva pràctica deforestació, fet que va generar processos erosius de certa magnitud. L'abundant ramaderia extensiva, juntament amb l'increment de la demanda de carbó com a matèria primera de les primeres indústries i el ferrocarril, expliquen la tala de la majoria de masses forestals ubicades en zones de muntanya. Quan es va detectar que el deteriorament progressiu de les masses forestals del massís dels Ports, considerades



Figura 4.13. Vistes dels vessants de les Serres de Cardó-Boix, on poden observar-se restes d'antics conreus que remuntaven pels costers calcaris.

Allà on el terreny era més favorable per a l'agricultura (a causa d'un pendent més reduït o de la disponibilitat d'aigua) es va produir una ocupació pràcticament total del territori. En aquest sentit, es van talar els darrers espais forestals existents en aquestes àrees i els policonreus van donar pas al domini de la vinya i l'olivera. A les comarques d'interior sobretot és el conreu de la vinya que agafà protagonisme, tant als sectors planers com a la muntanya, per l'increment dels preus que es produí com a conseqüència de la davallada en la producció vitivinícola francesa, que ja es veia afectada per la plaga de la fil·loxera. A les comarques litorals va ser l'olivera el conreu que més va expandir-se.

4.3 Des del 1900 fins al 1940

Durant els primers anys del s. XX, a les Terres de l'Ebre es va donar una doble dinàmica agrícola que va acabar tenint una especial incidència en el paisatge actual. Per una banda, l'arribada de la fil·loxera a les comarques de l'Ebre, durant la dècada de 1900-1910, provocà l'abandonament progressiu de bona part dels conreus de les zones de vessants més costeruts, que van ser ocupats progressivament per boscos. Aquest fet va conformar un paisatge similar al que hi havia abans de l'aparició del monocultiu de la vinya en aquesta zona. En els sectors menys costeruts i de millor accessibilitat de les muntanyes i de les planes de l'interior de les Terres de l'Ebre, es va iniciar el conreu de nous productes com l'ametller, i en els indrets amb una major pluviometria, com a les Muntanyes de Tivissa-Vandellòs o a l'entorn de la Fatarella, es van plantar avellaners. En alguns indrets l'olivera va substituir els conreus de vinya.

En aquest sector interior, el nou context va configurar durant els anys successius uns paisatges que recuperaren, en certa mesura, una organització semblant a la que havien tingut durant el segle XVIII. Això és, els mosaics agroforestals constituïts per diversos conreus, amb unes zones forestals concentrades a les muntanyes més escarpades, i uns vessants i planes ocupades per conreus d'olivera, ametller i avellaner, entre els quals progressivament s'hi reintrodueix la vinya (amb peus americans resistent a la fil·loxera, especialment a l'Altiplà de la Terra Alta i al Baix Priorat).

L'abandonament de conreus en els vessants més costeruts de les serres interiors, així com la davallada de la demanda de carbó, que progressivament va ser substituït per productes derivats del petroli i que provocà la progressiva desaparició de les activitats forestals d'extracció de fusta i el carboneig, va afavorir en aquests primers anys del segle XX el desenvolupament de l'activitat ramadera. Per exemple, al municipi de Rasquera l'any 1930 pasturaven pels vessants interiors de la serra de Cardó uns 35.000 caps de bestiar, entre cabres i ovelles.

Malgrat les dificultats produïdes per l'arribada de la fil·loxera, en el sector interior de les Terres de l'Ebre la població es va mantenir pràcticament estable des de finals del s. XIX i fins al 1920 en tots els municipis de l'interior, excepte a Miravet, Garcia i Vinebre, que van perdre fins un 20% de població. Però entre 1920 i 1940, les dues comarques van perdre fins a un 20% de població, excepte a Móra la Nova i Flix, degut a la sequera i a la industrialització de Barcelona i voltants. Aquestes fets van provocar, juntament amb els estralls de la Guerra Civil, emigracions importants.

Per tant, durant les primeres quatre dècades del segle XX, la poca urbanització i els canvis de conreus van donar lloc a un paisatge amb certes similituds amb paisatges del passat, conformats

per petits pobles envoltats de mosaics agroforestals, on, per una banda, s'iniciava la recuperació de les masses forestals i, per l'altra, s'introduïen nous conreus que generaren una diversificació paisatgística.



Figura 4.14. Mosaic de conreus d'ametller i olivera amb fragments de sembrats, a la cubeta de Móra.

Per altra banda, durant els primers anys del segle XX, en el sector costaner de les Terres de l'Ebre es va construir el canal de l'esquerra de l'Ebre, inaugurat l'any 1911, que va provocar uns canvis paisatgístics molt importants en el delta.

Durant la primera meitat del s. XX, el principal conreu que s'expandí al delta fou l'arròs, ja que és dels pocs que aguanta la salinitat dels sòls deltaics. La seva presència es va notar bàsicament als municipis de Tortosa (que incloïa per aquella època els actuals municipis de Deltebre, l'Aldea, Camarles i Sant Jaume d'Enveja, tots ells en ple delta de l'Ebre) i a l'Ampolla. Les noves terres de regadiu no van créixer en detriment de les de secà, ja que les del delta van romandre majoritàriament ermes, dedicades al pastoreig i a la recollida d'herba sosa, fins al s. XX.

A part de la construcció d'aquest canal, en aquella època hi havia altres projectes de regadiu com el formulat per la Societat hidrodinàmica de l'Ebre, que pretenia derivar 24m³/s del riu Ebre cap als municipis d'Amposta, Aldover, Santa Bàrbara, Alcanar, Ulldesona, Sant Carles de la Ràpita, la Galeira, Freginals, Masdenverge, Vinaròs, Benicarló, Sant Jordi, Càlig i Tortosa per al reg de terrenys d'una extensió aproximada de 35.000 ha.

Entre els anys 1927 i 1932 es va presentar, a la Confederació Hidrogràfica de l'Ebre, el Projecte del Canal Aldea-Camarles. En aquest sentit, es va constituir una comunitat de Regants adient que va obtenir una concessió a perpetuïtat d'1,4 m³/seg. amb destinació al regatge de 2.334 ha de terrenys compresos als termes municipals de Tortosa i El Perelló. Malgrat això, i diversos intents de recuperar-lo al llarg del s. XX, aquest projecte no es va arribar a realitzar mai.

En aquest sector litoral, a mesura que augmentaven les superfícies destinades al regadiu, les terres



Figura 4.15. La introducció més important del conreu de l'ametller va tenir lloc a les primeres dècades del segle XX. A la imatge, detall d'un conreu d'ametllers al municipi de Vilalba dels Arcs.

de secà de baixos rendiments s'anaven abandonant, sobretot les situades en els vessants més escarpats de les serralades (Ports, Muntanyes de Tivissa-Vandellòs, Serres de Cardó-Boix), que a més havien patit la fil·loxera en els conreus de vinya. En els sectors més planers, en canvi, es va

intensificar l'ocupació del sòl, sobretot a partir de la introducció de més plantacions d'olivera. Per tant, al sector litoral de les Terres de l'Ebre, el conjunt de les terres dedicades al conreu de secà va



Figura 4.16. El monocultiu d'arròs al delta de l'Ebre comença a desenvolupar-se al ritme de la construcció dels canals de la dreta i de l'esquerra.

quedar estabilitzat durant la primera meitat del segle XX, de 37.340 ha el 1900 a 38.330ha el 1963.

Els conreus més estesos en el conjunt de les terres litorals de les Terres de l'Ebre eren els de secà. Sobresortia el conreu d'olivera per damunt dels altres. L'olivera a principis de segle representava el 51,33% de tota la superfície agrícola de les comarques del Baix Ebre i el Montsià, mentre que el 1963 havia augmentat lleugerament fins al 53,80%. La densitat mitjana de plantació d'oliveres era d'unes 80-100 oliveres per hectàrea. Aquest conreu s'acostumava a acompanyar amb un petit hort de regadiu, així com altres petits conreus per poder repartir el treball al llarg de l'any. Concretament, en el marge esquerre de l'Ebre hi havia principalment ametllers, mentre que a la dreta sobretot hi havia vinya i presseguers de secà.

Un altre conreu de secà important era el garrofer, sobretot a prop de la costa, malgrat que a mesura que avançava el segle XX va anar disminuint en importància degut a la disminució del nombre d'animals de càrrega, que n'eren els principals consumidors. La resta de conreus de secà eren molt

menys importants i s'estabilitzaren pel que fa a superfície ocupada.

Als anys 30 a les terrasses fluvials de l'entorn de Tortosa hi havia una gran plana hortícola destinada bàsicament al consum local. Aquestes terrasses al·luvials, de Xerta a Amposta, tenien uns 65 km², dels quals a principis dels seixanta es regaven uns 40 km². A més de les patates (*pataques*) primerenques, s'obtenien cereals d'hivern, panís, alfals, llegums, tomàquets, carxofes, albergínies, mongetes tendres i cogombres.

Tant a les terrasses del curs baix de l'Ebre, com a les terrasses situades a la Ribera d'Ebre, es conreaven fruiters de regadiu, com els presseguers, els perers, les pomeres, les figueres, i els albercoquers, així com també, i en menor mesura, prunes, melons, síndries, cireres, nespres, llimones i fins i tot fals safrà.



Figura 4.17. Paisatge de les sèries de Móra d'Ebre i Benissanet.

La generalització dels regadius al delta de l'Ebre va comportar en aquests inicis del segle XX la consolidació dels nuclis urbans de La Cava, Jesús i Maria, Sant Jaume d'Enveja, Els Muntells i Balada, que fins aleshores formaven un conjunt inconnex de barraques (edificacions aixecades a partir dels materials de la zona: joncs, canyes i fang). El seu origen va determinar l'urbanisme d'aquests nuclis urbans, caracteritzat pel seu caràcter disseminat i per l'absència d'un nucli urbà relativament consolidat.

Durant aquest període, els pobles del pre-delta (l'Ampolla, Camarles, l'Aldea, Amposta i Sant Carles de la Ràpita) van experimentar creixements moderats vinculats a la progressiva colonització i consolidació dels conreus al delta de l'Ebre.

4.4 Des del 1940 fins al 1960

Entre els anys 1940 i 1960 es van gestar nous canvis paisatgístics en bona part de les Terres de l'Ebre. Per una banda, hi hagué el període més gris de la història contemporània del conreu de l'olivera: la postguerra havia minvat el nombre de pagesos així com els recursos disponibles per afrontar una regeneració dels conreus. El punt culminant de la davallada de l'olivera va coincidir amb la gran gelada de febrer de 1956, que suposà l'afectació de molts arbres, amb pèrdues de collites generalitzades i un lent procés de recuperació o regeneració de les plantacions. Les següents dades demostren la pèrdua d'importància del conreu d'olivera: el 1945 es van moldre 23 milions de quilos d'oliva, el 1956 la xifra baixà als 9 milions. Els territoris més afectats per la gelada van ser els altiplans, les planes i les serres interiors de les Terres de l'Ebre, on les plantacions d'oliveres i garrofers quedaren totalment destruïdes (Bayerri, 1984).

En vista d'aquesta situació, aparegueren diverses iniciatives i variants per tal de superar aquest revés. Al sector litoral de les Terres de l'Ebre, a finals del mateix 1957 es constituí l'anomenada Comissió Coordinadora de l'Estudi del Pla d'Aprofitament del Baix Ebre, integrada pels representants de les confederacions hidrogràfiques del Pirineu Oriental, Ebre i Xúquer, amb la finalitat de realitzar els estudis adients per a portar a terme el Pla d'aprofitament integral de les aigües del tram inferior del riu Ebre, amb l'objectiu de promoure el regadiu de més de 60.000 ha al marge dret i 28.500 ha al marge esquerre. Poc temps després, van veure la llum els principals projectes relacionats amb preses d'aigua a Xerta i concretament al 1970, l'Avantprojecte del Canal Xerta-Càlig. El concurs del projecte tècnic i l'execució material es va anunciar el 16 d'abril de 1970 per la Direcció General d'Obres Hidràuliques.

Al sector litoral de les Terres de l'Ebre, es va consolidar el conreu de l'arròs i es va iniciar l'expansió del cultiu d'horta en les zones més aptes (pre-delta i immediacions del riu) que presenten unes majors elevacions, i per tant, uns nivells de salinitat més baixos.

En aquesta època, els municipis dels Ports van anar perdent població, com a conseqüència de la crisi del món rural que començava per afectar els sectors més abruptes i de pitjor accessibilitat. Mentrestant, els pobles situats a les planes litorals, van mantenir estabilitzada la població, degut a la seva situació en terrenys més planers que permetien un millor aprofitament agrícola. En el sector de les planes del Baix Ebre i del Montsià, a la dècada de 1950, com a complement de l'activitat agrícola, es va iniciar la construcció de granges d'aviram que poc a poc i puntualment van anar configurant nous elements en el paisatge tradicionalment agrícola.



Figura 4.18. Conreus d'olivera abandonats als vessants de les Serres de Cardó-Boix.

Els pobles litorals, com Sant Carles de la Ràpita, les Cases d'Alcanar, l'Ampolla i l'Ametlla de Mar, aquests tres darrers nuclis de pescadors creats entre els s. XVIII-XIX, van experimentar un creixement moderat en aquest període, degut a la seva relativa especialització en l'activitat pesquera, que restava relativament al marge de la crisi agrícola predominant.



Figura 4.19. Vista aèria del nucli urbà de l'Ametlla de Mar l'any 1965.

Les dècades de 1940 a 1960 van ser especialment dures al territori de l'interior de les Terres de l'Ebre. Aquestes comarques van patir de manera directa l'impacte de la Guerra Civil ja que en aquesta zona es va produir la famosa batalla de l'Ebre que pel paisatge va suposar la destrucció de pobles i el malmetiment de camps de conreu. Tot plegat va provocar una pèrdua de població important i una elevada dificultat per conrear de nou les terres, ja que en moltes d'elles hi van quedar restes de material bèl·lic, amb el perill que això suposava per a la seguretat dels pagesos. La important gelada de 1956 va acabar de complicar la lenta recuperació de la població i dels conreus en aquestes comarques.

Les noves plantacions de vinya a l'Altiplà de la Terra Alta i al Baix Priorat i la replantació o recuperació d'oliveres en aquests i altres territoris interiors, van ser les dinàmiques que marcarien la transformació paisatgística d'aquest sector de les Terres de l'Ebre en aquest període.



Figura 4.20. Riu de vinyes al municipi de Batea, a les Riberes de l'Algars.

A la Cubeta de Móra, just al marge del riu, es van potenciar les sènies com a model d'explotació agrària intensiva que permetia afrontar la crisi amb una certa garantia. Les sènies eren unitats d'explotació que permetien viure a una o dues famílies. S'estructuraven perpendicularment a l'eix del riu i al voltant d'una sènia, que proveïa d'aigua, amb la qual es regaven diversos tipus de conreus: vinya, morera, cereal, llegum, horta i fruiters. A la Cubeta de Móra, especialment al tram Móra d'Ebre-Benissanet-Miravet, n'hi havia una cada setanta o vuitanta metres, i configuraven un paisatge perfectament ordenat, alhora que divers per la varietat de conreus que s'hi feien.

Durant aquest període, en aquestes comarques interiors la població disseminada va disminuir fins pràcticament desaparèixer, excepte en les esmentades sènies de la vora del riu Ebre. Només alguns pobles de la vora del riu Ebre (Riba-roja, Flix, Móra d'Ebre, Móra la Nova), presentaven algun creixement urbanístic més o menys important, en actuar de centres principals o secundaris a nivell comarcal. És el cas de les dues Móres o d'una certa industrialització en el cas de Flix. A Riba-roja la construcció de la presa aigües amunt del riu va atraure un elevat nombre de treballadors que hi fixaren la seva residència, amb la conseqüent expansió del nucli urbà.



Figura 4.21. Presa de l'embassament de Riba-roja d'Ebre, als Costers de l'Ebre, construïda durant la dècada de 1960.

En el municipi de Móra la Nova destaca en aquest període la construcció dels tallers de reparació de ferrocarrils, que representaren la construcció d'uns nous paisatges urbans, així com un cert creixement del nucli urbà vinculat als llocs de treball que generaven els tallers.

4.5 Des del 1960 fins al 2000

A partir de la dècada de 1960 es van iniciar una sèrie de canvis en els paisatges de les Terres de l'Ebre. Fins aleshores, aquells paisatges havien estat eminentment rurals i agrícoles. Tot i que encara avui dia un dels trets distintius més característics del paisatge ebrenc és el seu caràcter agroforestal, durant aquest període parts del territori cada cop més importants en superfície, sobretot al sector litoral, es van transformar a través d'actuacions amb una incidència paisatgística important i amb vocació de permanència.



Figura 4.22. Camp de tarongers prop del riu Sénia, al sud de les Serres de Montsià-Godall.

Per una banda, va continuar l'èxode rural que en successives onades havia anat buidant els territoris de muntanya o espais rurals aïllats, com l'Altiplà de la Terra Alta, de les Riberes de l'Algars o els pobles del Ports (Paüls, Alfara de Carles, Prat de Comte). Per l'altra, les planes litorals, les terrasses fluvials i el front litoral van iniciar un creixement demogràfic i d'activitats, tant en intensitat com en volum total. Els pobles principals de les planes interiors (Gandesa, Móra d'Ebre) també van incrementar lleugerament la seva població, ja que part de la migració provinent de zones de muntanya o d'espais rurals més marginals va trobar condicions de vida millors i més facilitats d'integració laboral, a la vegada que algunes d'aquestes viles i ciutats esdevingueren capitals administratives.

Als sectors de muntanya (Ports, Pàndols-Cavalls, Cardó-Boix, Tormo, Tivissa-Vandellòs, Llaberia) pràcticament van desaparèixer les activitats silvícoles i associades (especialment el carboneig) i només es van mantenir activitats ramaderes cada cop més residuals, així com tales puntuals de les masses forestals, que s'efectuaven quan al propietari li convenia (per la compra d'un habitatge, la renovació de la maquinària agrícola, el casament d'algun fill o filla) i que no representaven autèntics mecanismes de gestió forestal. En aquests sectors, els conreus només es van mantenir en terrenys de poc pendent i propers als nuclis habitats.

En paral·lel a aquest abandonament de les activitats agroforestals, es va produir una desaparició dels assentaments disseminats que va comportar la degradació, i fins i tot la desaparició en molts casos, de les edificacions i del patrimoni arquitectònic associat com els corrals, les cisternes, els senders, els forns de calç o les places carboneres.

Aquest abandonament massiu de conreus i la no gestió forestal van donar lloc a una massa forestal continua que va afavorir, a partir de la dècada de 1960, l'inici de grans incendis forestals (veure taula 4.1).

Els efectes d'aquests grans incendis forestals tenen una clara incidència en el paisatge actual d'arreu de les Terres de l'Ebre, i han provocat que la majoria de les masses forestals presentin una estructura de matollars o garrigues en diferent estat de desenvolupament.

En aquests sectors de muntanya, sobretot a les carenes litorals del sistema Cardó-Boix, van aparèixer des de mitjan dels anys 90 diversos projectes de parcs eòlics que van suposar la transformació de les línies d'horitzó visibles des de bona part de l'eix pre-deltaic. En aquest sentit, l'any 1995 es construï el parc eòlic PEBESA, al sector nord del coll de l'Alba al municipi de Tortosa, amb 25 aerogeneradors i l'any 2000, el parc eòlic de les Colladetes al municipi del Perelló, amb 54 aerogeneradors.

Unitat de paisatge	Any	Hectàrees
Costers de l'Ebre	1991	554
	1994	5641
Altiplà de la Terra Alta	1994	498
Serra del Tormo	1991	1358
Barrufemes	1989	1120
	1991	672
Serra de Llaberia	1991	424
	1994	693
Burgans	1967	505
	1995	683
Muntanyes de Tivissa-Vandellòs	1967	4571
	1983	2632
	1989	2225
	1994	539
Serra de Cardó-Boix	1986	904
	1995	4279
Los Ports	1966	454
	1978	1882
	1980	2737
	1981	663
	1993	587
Litoral del Baix Ebre	1993	1018
Serres de Montsià-Godall	1986	314
	1998	368

Taula 4.1. Relació dels grans incendis forestals a les Terres de l'Ebre entre la dècada dels 60 i els 90.



Figura 4.23. Paisatge resultant del procés d'abandonament de les activitats agroforestals als vessants de les serres de les Terres de l'Ebre. A la imatge, conreus abandonats i masses forestals resultants d'incendis forestals a la serra del Tormo.



Figura 4.24. Paisatge resultant del gran incendi forestal de l'any 1994 als municipis de la Pobla de Massaluca, Vilalba dels Arcs, la Fatarella i Riba-roja d'Ebre, als Costers de l'Ebre.

Als sectors rurals més aviat planers de l'interior de les Terres de l'Ebre, es donaren diverses dinàmiques agrícoles vinculades a les dinàmiques del mercat. Per una banda, a l'altiplà de la Terra Alta i al Baix Priorat, va proliferar el conreu de la vinya mentre que l'ametller i els sembrats van entrar en plena recessió. En alguns casos es van roturar terres que anteriorment ja havien estat conreades en vinya, tot i que amb la mecanització moltes de les feixes es feien amb marges de terra i, per tant, en variava l'estructura característica de la pedra seca. Per l'altra, a la Cubeta de Móra el conreu de la fruita dolça es va estendre per terres cada cop més allunyades del riu, al mateix temps que es va anar millorant la tecnologia per a l'extracció d'aigua del subsòl. Aquestes dinàmiques van provocar una certa homogeneïtzació del paisatge en aquest sector central de la cubeta, en ser eliminats gairebé tots els rastres d'antics conreus de secà així com de bona part de l'explotació agrària que representaven les sènies, que només es mantenien en indrets marginals. Finalment, destaca tot el procés d'abandonament dels conreus d'olivera situats als Costers de l'Ebre, degut a diversos factors com l'envelliment de la població, la derivació de mà d'obra cap a la construcció de les centrals nuclears d'Ascó (iniciada a finals de la dècada de 1970 i acabada el 1984) i la implantació de nous conreus de regadiu, sobretot fruita dolça i cirerer a l'eix Vinebre-La Torre de l'Espanyol.

Els nuclis urbans de tot aquest sector interior, configurat per les serres i els altiplans, no va experimentar canvis significatius en el parc edificat al llarg dels darrers quaranta anys del segle XX. Els sectors de les planes litorals, les terrasses fluvials i el front litoral, en canvi, van tenir uns creixements urbans, sobretot, i en menor mesura industrials, sense precedents. Aquestes transformacions es van realitzar sobretot a partir del desenvolupament immobiliari vinculat principalment a l'activitat turística de sol i platja, que va anar ocupant progressivament els fronts litorals. En un primer moment, a les dècades de 1960 i 1970, el desenvolupament urbanístic va tenir lloc al municipi de l'Ametlla de Mar (urbanitzacions de Calafat, Sant Jordi d'Alfama, Tres Cales, l'Alguer i Roques Daurades), a Sant Carles de la Ràpita i Alcanar, on sobretot es van construir urbanitzacions amb habitatges aïllats amb jardí amb una funció de segona residència. Aquestes urbanitzacions, moltes vegades realitzades sense planejaments previs i de forma desordenada, van donar lloc a un paisatge descuidat, desestructurat i amb arquitectures de dubtosa qualitat estètica.

Posteriorment, a les dècades de 1980 i 1990, es va iniciar l'ocupació del front litoral de l'Ampolla i va continuar en els altres municipis esmentats anteriorment, amb una tipologia constructiva predominant en forma d'habitatges adossats i apartaments turístics. Tot i això, aquests creixements urbanístics no van arribar als nivells d'ocupació de sòl i densitat que van experimentar en altres sectors del litoral català.



Figura 4.25. Vista aèria de les obres d'urbanització de Calafat (municipi de l'Ametlla de Mar), procés característic del sector nord del litoral del Baix Ebre iniciat a la dècada de 1960.

El creixement urbanístic es va fer sobretot resseguint l'eix de les vies de comunicació (carretera N-340), creant un cert continu urbà en gairebé tot el front litoral dels municipis esmentats, només en restaven al marge aquells indrets amb una menor accessibilitat o major pendent del terreny. La no urbanització d'aquests espais litorals ha esdevingut un element molt característic i singular del paisatge litoral ebrenc. Cal tenir en compte que el patró d'urbanització que es va desenvolupar en aquelles dècades impedeix la visió del mar des d'alguns punts, trenca patrons arquitectònics de les poblacions litorals i provoca una homogeneïtzació dels paisatges urbans.



Figura 4.26. Edificacions a primera línia de mar, fruit dels processos constructius que van desenvolupar-se al litoral de les Terres de l'Ebre, especialment durant la dècada de 1970. A la imatge, part de les Cases d'Alcanar, a la part litoral de les Serres de Montsià-Godall.

La construcció de l'autopista AP-7, en servei des de finals dels anys setanta, implicà l'obertura d'una cicatriu en una part del front litoral, especialment des del sud del municipi de l'Ametlla de Mar fins el nucli urbà de l'Ampolla.

Al sector de les terrasses fluvials es van produir diverses transformacions. Per una banda, a les terrasses fluvials des de Xerta fins a Amposta, es va donar un procés gradual però imparabile de substitució dels conreus hortícoles, molt característics fins aleshores, per conreus de cítrics. Paral·lelament, a les terrasses fluvials de l'entorn de la conurbació Tortosa-Roquetes, es va donar un procés d'ocupació de construccions vinculades a les activitats industrials, agropecuàries i de serveis. Gasolineres, granges, escorxadors, petites naus industrials, comerç-aparador entre d'altres van configurar nous paisatges seguint els eixos de comunicació (carreteres C-12 i C-42). Per altra banda, a la dècada de 1970 es desenvolupà el polígon industrial del Baix Ebre a la vora del nucli urbà de Campredó (nucli agregat al municipi de Tortosa) que significà l'ocupació de zones de conreu i el creixement del propi nucli urbà, substituint els conreus hortícoles característics.

Al Litoral del Baix Ebre es va produir un procés gradual d'abandonament dels conreus d'olivera més marginals, que malgrat tot va permetre el manteniment d'uns paisatges agroforestals relativament ben conservats i funcionals. Per altra banda, la Plana del Baix Ebre-Montsià, va experimentar, al sector sud i a l'entorn del nucli urbà de Santa Bàrbara, una transformació paisatgística fruit de la substitució de l'olivera per cítrics, en un procés paral·lel al desenvolupament tecnològic que anava facilitant l'extracció d'aigua del subsòl i fruit dels canvis en les condicions del mercat. D'acord amb aquests dos paràmetres, el punt de màxima transformació es va produir en les dècades de 1980 i 1990.

La Sénia, Ulldecona i Alcanar van augmentar la població i l'edificació, alliberant-se de les serioses pèrdues de població dels pobles d'interior a base d'incorporar recursos econòmics: la indústria del moble a la Sénia, de la pedra, de l'oli, del moble i altres indústries a Ulldecona, o l'agroindústria i els serveis a Alcanar van generar un increment important de les edificacions, tant de residència com industrials, a partir de 1980. El sector litoral del municipi d'Alcanar, on els pagesos havien tingut històricament la residència d'estiu lligada a petites parcel·les de conreu d'horta i tarongers, es va mantenir al marge de la implantació urbana d'edificacions turístiques.

Un fenomen característic, per bé que no exclusiu, d'aquestes planes litorals i pre-litorals, va ser la proliferació de l'assentament disseminat, especialment a partir de la segona meitat de la dècada de 1990. Es tractava d'un procés, que encara continua vigent, que consistia bàsicament a rehabilitar antics masos que ja no tenien la funció agrària original. És un fenomen que protagonitzaren ciutadans procedents de diversos països europeus (sobretot anglesos), i que va tenir una certa incidència en municipis com el Perelló, l'Ametlla de Mar, l'Ampolla, Rasquera, i més recentment (i ja als altiplans, vessants i planes interiors) a Gandesa, Tivissa o Riba-roja.

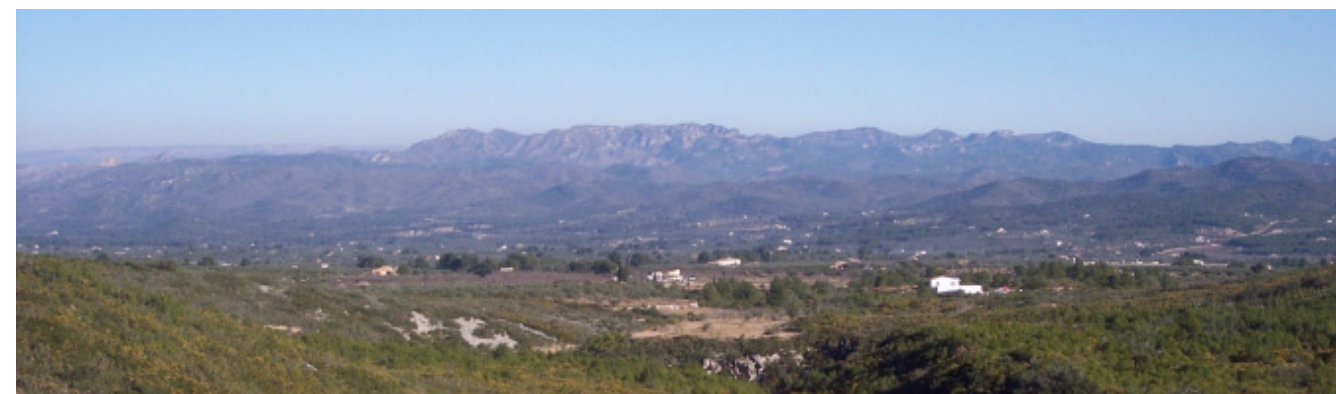


Figura 4.27. Traces d'assentament disseminat a la plana del Burgar (municipis de Rasquera i el Perelló).

Per altra banda, al sector nord d'aquesta plana, més propera als nuclis urbans de Roquetes, Tortosa, i Amposta, es van experimentar transformacions paisatgístiques per intrusió d'elements que els sistemes urbans expulsaven (granges, naus industrials, etc.) i que van esquitxar el territori. Malgrat tot, el conreu de l'olivera es mantingué en bona part d'aquesta plana pre-litoral, configurant un dels paisatges singulars i característics de les Terres de l'Ebre.

A les terrasses, planes i zona pre-deltaica, com s'ha dit, es va produir un increment del parc edificat degut a l'increment de població d'aquests territoris. L'ampliació dels nuclis urbans es va anar produint d'una manera constant amb la construcció de nous eixamples i barris amb noves tipologies d'edificis, amb major alçada i densitat d'habitatges. Aquest fenomen sobretot es va donar a les capitals de comarca i entorns: Roquetes, Tortosa, Amposta i Sant Carles. En aquests casos, els nuclis antics es mantenien com a estructura urbana tancada, per bé que amb signes de deteriorament (molt important en el cas de Tortosa), on es van iniciar algunes intervencions de rehabilitació i recuperació d'espais, així com la construcció de noves edificacions.

Les urbanitzacions que es van anar construint durant aquesta època a l'entorn dels principals nuclis urbans (Roquetes, Tortosa i Amposta), es van ocupar principalment per gent del propi territori, com a primera o segona residència. Aquest fenomen⁵, invers al produït durant l'edat mitjana, quan les classes benestants tendien a viure dins de les muralles, és característic dels sistemes urbans i formes de vida actuals, per bé que en el cas de les Terres de l'Ebre és un fenomen que no arribat als nivells d'altres territoris de Catalunya i, per tant, té una escassa incidència territorial i paisatgística.

Durant aquestes quatre dècades al delta de l'Ebre es va culminar el procés de colonització agrícola a través de la implantació dels conreus d'arròs que van arribar fins gairebé la primera línia de costa. En paral·lel a aquest procés, a finals de la dècada de 1970 i principis de la de 1980 es va produir la reivindicació dels valors naturals d'aquests ecosistemes, que van culminar amb la creació, l'any 1984, del Parc Natural del Delta de l'Ebre, amb la finalitat de garantir la protecció d'una part dels paisatges naturals característics del front litoral deltaic i d'alguns sistemes d'aiguamolls adjacents.



Figura 4.28. Els nous creixements dels principals nuclis urbans de les Terres de l'Ebre han estat relativament compactes, sobretot si es compara amb altres indrets de Catalunya. A la imatge, creixements urbans al sud del nucli d'Amposta.

En aquest període també es va produir un creixement urbanístic molt important del nucli urbans de la Cava i Jesús i Maria, que van acabar pràcticament unint-se en un de sol (de fet, la unió toponímica es produeix sota el nom de Deltebre). A banda de la important extensió superficial que es va assolir, especialment al nucli de la Cava, es va produir de forma que va generar uns paisatges urbans força peculiars (com també va ser el cas, en menor extensió superficial, del nucli de Sant Jaume d'Enveja, situat al marge dret del delta). Aquests creixements, que aparentment presentaven una forma desordenada, responien a una lògica de distribució familiar entre els descendents de les propietats (construcció d'habitatges adossats seguint l'estructura de les propietats), a una forma cultural de relacionar-se amb el medi (existència d'horts urbans en quasi cada parcel·la) i a una distribució capil·lar seguint els principals eixos viaris. Tot plegat fa que els nuclis urbans del delta de l'Ebre presentin un urbanisme particularitzat pel seu caràcter disseminat i per l'absència d'un nucli urbà relativament consolidat, seguint els orígens de creació d'aquests nuclis que ho feien a partir d'un conjunt inconnex de barraques, edificacions aixecades a partir dels materials de la zona: joncs,

canyes i fang. Aquests nuclis urbans es caracteritzen per tenir una important zona d'horta que els envolta.

És en aquesta època que hi ha un intent de colonització urbanístico-turística del front litoral, amb la construcció de les urbanitzacions de Riumar (municipi de Deltebre) i l'Eucaliptus (municipi d'Amposta), que s'ubiquen a primera línia de costa, seguint la tendència que s'estava produint en altres indrets del litoral català. Una accessibilitat deficient, així com les pròpies condicions naturals del delta, que el fan un sistema molt dinàmic, va comportar el fracàs d'aquest model urbanístic i les urbanitzacions ni van créixer massa més ni van aparèixer nous projectes en aquest front litoral.



Figura 4.29. Vista aèria dels nuclis urbans de Deltebre i Sant Jaume d'Enveja, al Delta de l'Ebre.

⁵No és aquest un invent de finals del segle XX, però. Els romans amb possibilitats apreciaven la vida a les vil·les properes a les ciutats, on només hi anaven per qüestió de negocis: «Si podéis hacer frente a la perspectiva de renunciar a los juegos públicos, comprad una casa de propiedad en el campo. Lo que os cueste no ascenderá a más de lo que pagáis aquí de renta anual por una miserable buhardilla mal iluminada. Un jardín añadido a la propia casa y un pozo con una alberca poco profunda os evitará extraer y acarrear agua cuando vuestras plantas necesiten ser regadas... El insomnio causa más víctimas entre los romanos enfermos que cualquier otro factor (las dolencias más comunes son, por supuesto, la acedia y las úlceras, contraídas por los excesos en el comer). ¿Cuántos de entre vosotros, os pregunto, podéis conciliar el sueño en vuestros alojamientos? Dormir toda la noche de un tirón —y esto es lo esencial del problema— es privilegio de los ricos. El ruido ensordecedor de los carros atravesando esas estrechas y serpenteantes calles, las blasfemias de los carreteros atrapados en un atasco del tráfico; esto solo bastaría para sobresaltar al más amodorrado de los manatíes del Emperador desvelándolo para siempre.» (Juvenal, 1996 [segle I-II]).

La zona del predelta, és a dir, els terrenys situats entre el nucli urbà de l'Ampolla i Sant Carles de la Ràpita, passant pels nuclis de Camarles, Lligallo del Roig, Lligallo del Ganguil, l'Aldea, i Amposta, es va transformar de forma important durant aquest període. En aquest sentit, destaquen la substitució dels conreus d'olivera i garrofer pels conreus de cítrics i l'horta intensiva que gradualment es van anar fent protagonistes del paisatge d'aquest sector. Per altra banda, el nucli urbà de l'Aldea experimentà un important creixement al llarg de l'eix de la carretera N-340 i al voltant d'aquesta infraestructura es van construir naus comercials o de serveis (concessionaris de vehicles, naus de distribució, centres de jardineria, entre d'altres). Tot plegat va configurar un paisatge confús i desordenat, malgrat el contrast entre oliveres, garrofers, cítrics i horta, amb el delta a la vora.

En definitiva, el sector litoral i el de les terrasses fluvials són els espais que van experimentar durant els últims anys d'aquest període uns creixements residencials i infraestructurals més importants, que van anar ocupant antics conreus a partir d'un creixement en forma de taca, sovint a primera línia de mar.



Figura 4.30. Paisatge que ha caracteritzat part del Litoral del Baix Ebre els darrers deu anys. A la imatge, construcció d'una urbanització a la finca de la Palma (municipi de l'Aldea).

Bona part dels espais agrícoles, que encara són molt importants en la configuració dels paisatges del conjunt de les Terres de l'Ebre, es mantenen en un fràgil equilibri que posa en dubte la seva viabilitat en termes econòmics. Els paisatges del cítric, característic del sector sud de les Terres de l'Ebre, o de l'arròs al delta de l'Ebre, fa uns anys que arrosseguen crisis de preus que els estan posant al límit de la subsistència. El mateix passa amb el conreu d'olivera, especialment al situat a l'interior de les Terres de l'Ebre, tot i que en aquest cas, i malgrat les oscil·lacions del preu, el principal factor d'abandonament durant aquest període fou el relleu generacional i/o la dedicació a altres conreus de regadiu més rendibles.

En les àrees de muntanya, el fort procés de despoblament que va experimentar el territori va comportar l'abandonament de les terres de conreu i l'embosquament progressiu de les mateixes, contribuint a l'extinció de les masses forestals de les darreres dècades. En relació amb aquest darrer aspecte, és important destacar que els incendis forestals han estat els veritables protagonistes en la configuració del paisatge actual de bona part d'aquestes àrees. En aquests indrets de muntanya,



Figura 4.31. Els incendis forestals són un factor paisatgístic de primer ordre en el conjunt de les serres de les Terres de l'Ebre. A la imatge, capçalera del barranc de les Nines, al municipi del Perelló, a les Serres de Cardó-Boix.

els espais agrícoles són residuals i es localitzen als fons de vall i en indrets ben comunicats amb els nuclis urbans.

Un altre fenomen de transformació d'aquests paisatges de muntanya durant aquest període van ser les pedreres, que van subministrar material pel procés de creixement tant del propi àmbit territorial com dels territoris propers. Per la seva dimensió són especialment significatives les existents a Ulldecona i Alcanar.

La instal·lació d'aerogeneradors per a la producció d'energia elèctrica al sector oriental del sistema Cardó-Boix, ha comportat la transformació dels perfils topogràfics característics d'aquests territoris.

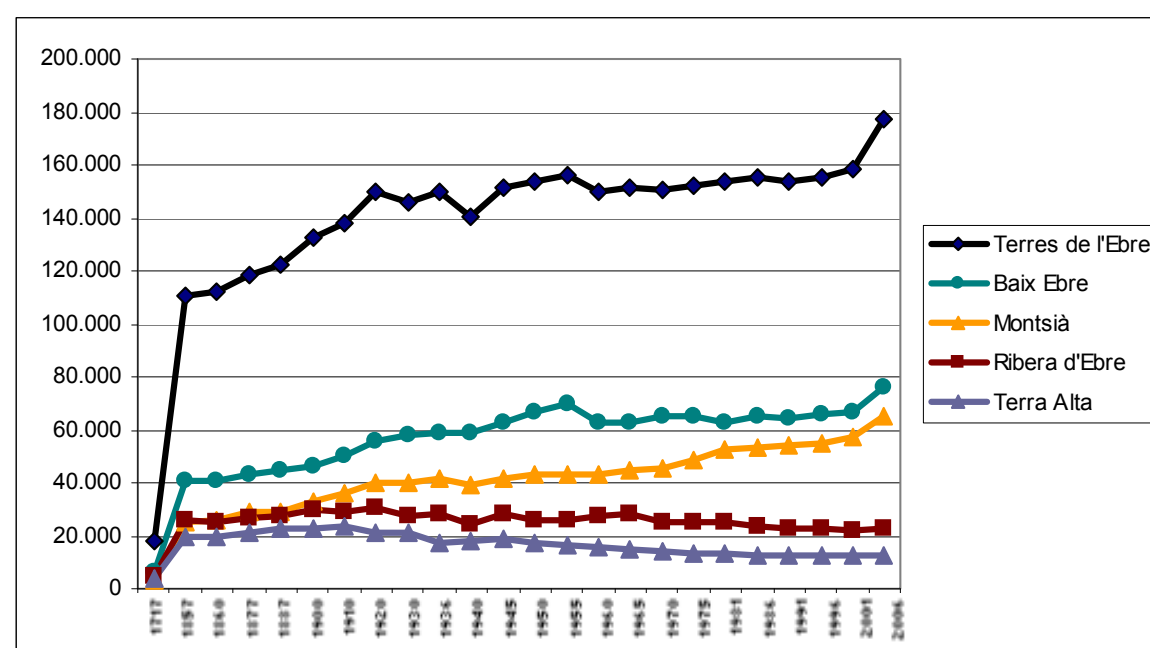
La comarca de la Terra Alta, que durant molts anys estava en una situació de regressió econòmica i demogràfica, va experimentar en els últims temps d'aquest període una certa estabilització socio-econòmica, seguint en certa manera el model territorial impulsat a la comarca del Priorat, a partir de la producció de vins de qualitat. Aquest fet va comportar la recuperació d'antics conreus de vinya, així com el desenvolupament del turisme rural i el manteniment d'alguns nuclis urbans (especialment Horta de Sant Joan i Arnes).

El sector del Baix Priorat, ha mantingut fins avui uns paisatges agroforestals caracteritzats pel predomini de la vinya, però també amb presència d'olivera i altres conreus de secà (ametller i avellaner). Això va ser possible per la realització de tot un seguit de millores en les explotacions que en termes generals no han tingut una incidència notòria en el paisatge preexistent.



Figura 4.32. Replantació de vinya als afores de la serra d'Almos, al Baix Priorat.

Evolució de la població de les Terres de l'Ebre. Total i per comarques. Període 1717-2006.



Font: Institut d'Estadística de Catalunya. www.idescat.net

