

2. METODOLOGIA

2. METODOLOGIA

La metodologia per a l'elaboració del Catàleg de paisatge de les Comarques Gironines segueix el Prototipus de Catàleg de paisatge elaborat per l'Observatori del Paisatge (maig de 2006), ja esmentat en el capítol 1 i, per tant, és una metodologia comuna a la resta de catàlegs de paisatge de Catalunya.

El Catàleg de paisatge de les Comarques Gironines no s'ha plantejat com un simple exercici d'assaig metodològic, sinó que ha estat concebut per obtenir un tipus de resultats molt específics. No hem d'oblidar que el destinatari immediat dels catàlegs de paisatge és la Generalitat de Catalunya a través del seu Departament de Política Territorial i Obres Públiques, que té la tasca d'integrar-los en els plans territorials parcials, tot esperant que serveixin també de base per implementar polítiques de paisatge en d'altres departaments i administracions. Així doncs, per garantir-ne la màxima aplicabilitat i utilitat, el nivell de claredat, de concreció i síntesi pretén ser molt elevat, tant pel que fa al text com a la cartografia.

L'abast territorial d'aquest Catàleg es correspon amb el de les set comarques següents: Alt Empordà, Baix Empordà, Garrotxa, Ripollès, Pla de l'Estany, Gironès i la Selva. Cal considerar en tot moment la continuïtat territorial del paisatge, que sovint obvia delimitacions administratives. Tenint en compte que hi ha algunes unitats de paisatge que pertanyen, alhora, a dos àmbits territorials, el desenvolupament dels treballs del present Catàleg de paisatge ha considerat en tot moment els continguts dels treballs que s'estaven realitzant a l'hora en els catàlegs de la Regió Metropolitana, les Comarques Centrals i l'Alt Pirineu i Aran, al llarg de totes les fases d'elaboració.

2.1. Fases d'elaboració del Catàleg de Paisatge de les Comarques Gironines

El procediment per elaborar el Catàleg de paisatge de les Comarques Gironines -el mateix que segueixen els altres catàlegs de paisatge- és el següent:

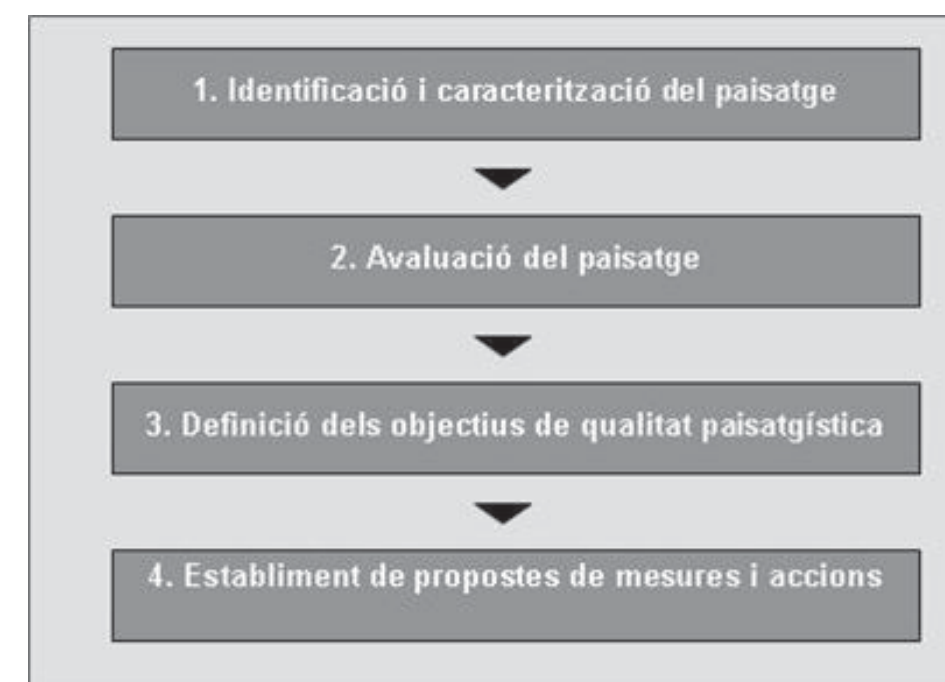


Figura 2.1. Esquema metodològic seguit en la confecció del Catàleg de Paisatge.

Fase 1. Identificació i caracterització.

En aquesta primera fase s'han identificat les àrees del territori que tenen un caràcter semblant (prenent com a base l'estudi dels elements naturals, culturals i visuals que configuren el paisatge, així com els més perceptuals i simbòlics que també el defineixen). Les àrees identificades – que prenen el nom d'**unitats de paisatge**, seguint les determinacions de la Llei 8/ 2005, de 8 de juny, de protecció, gestió i ordenació del paisatge de Catalunya–, s'han cartografiat i se n'ha descrit el caràcter, tot inventariant de manera com més exhaustiva millor els valors paisatgístics de cada unitat – recollint els valors atribuïts per a la població– i descrivint la dinàmica general del paisatge i els factors naturals i socioeconòmics que han intervingut –i intervenen– en la seva evolució i transformació. Aquesta fase també ha analitzat la possible evolució futura del paisatge, bo i considerant les dinàmiques naturals del medi, així com les tendències socioeconòmiques, la legislació vigent o la implementació de les polítiques territorials, urbanístiques i sectorials actuals.

Fase 2. Avaluació del paisatge

L'avaluació del paisatge s'ha efectuat per mitjà de la identificació de les debilitats, amenaces, fortaleses i oportunitats del paisatge (metodologia DAFO), en clau de sostenibilitat, tant per tot l'àmbit territorial com per a cadascuna de les unitats de paisatge reconegudes.

Els anàlisis DAFO són instruments metodològics que tenen el seu origen en la planificació estratègica i que amb el temps s'han convertit en una eina d'anàlisi igualment emprada en la planificació territorial i ambiental. Aquesta metodologia ha demostrat ser útil per a les anàlisis globals i integradores de les situacions i les organitzacions complexes.

Fase 3. Definició dels objectius de qualitat paisatgística

És la plasmació per part de les administracions públiques de les aspiracions de la col·lectivitat pel que fa a les característiques paisatgístiques del seu entorn, després de conèixer-ne l'estat, els valors, i els riscos, tant per a l'àmbit territorial com per a cada unitat de paisatge. En la definició dels objectius de qualitat paisatgística, la participació dels agents implicats en les transformacions que tenen lloc en el paisatge i en el seu ús pren un paper rellevant.

Fase 4. Establiment de propostes de mesures i accions

Un cop establerts els objectius de qualitat paisatgística, s'han concretat per a cada objectiu tots aquells criteris i aquelles accions específiques que haurien d'emprendre les administracions competents per tal d'assolir-lo. Els esmentats criteris i mesures van adreçats, sobretot, a les polítiques territorials, urbanístiques i sectorials. En cap dels dos casos es tracta d'una llista exhaustiva de criteris i accions, atès que l'assoliment de l'objectiu de qualitat paisatgística depèn en molts casos de dinàmiques que s'escapen de l'àmbit d'actuació del catàleg de paisatge.

Tanmateix, s'han previst mecanismes de **consulta pública i social** per a totes les fases d'elaboració del catàleg. El procés de participació es descriu en l'últim apartat de la present metodologia.

2.2 Concepte de paisatge

El paisatge és un concepte complex, polièdric. Per a l'equip redactor d'aquest Catàleg el concepte de paisatge emergeix de la integració de tres components principals: sistema, morfologia i imatge. Així, es pot considerar l'existència d'un sistema biofísic i socioeconòmic subjacent constituït per un conjunt d'elements, agents i processos interrelacionats, tant de tipus natural com cultural, que actua en un sector determinat de la superfície terrestre. Com a expressió dels processos inherents al funcionament del sistema cada territori presenta una morfologia, una fesomia pròpia. En altres paraules: un patró o mosaic d'elements que es disposen en unes determinades proporcions de número, forma, superfície i posició en l'espai i que caracteritza un territori determinat. Però el paisatge és també una seqüència de plans que van des de la panoràmica fins el detall, i una cruïlla de mirades que l'observen des d'un context històric i cultural. La imatge subjectiva que cada individu construeix en funció de les seves experiències vitals ambientals, imatge que incorpora uns valors atorgats i una càrrega de significats, tant de tipus individual com col·lectiu. És una concepció del paisatge que no divergeix en els aspectes fonamentals de la definició que proposa el Conveni europeu del paisatge: «Paisatge significa una àrea, percebuda per la gent, el caràcter de la qual és el resultat de l'acció i interacció de factors naturals i/o humans» (art. 1a).

El paisatge, a més, no és estàtic, és el reflex del sistema territorial vigent en cada període històric. No es pot fossilitzar. El paisatge canvia perquè canvia el sistema territorial que el produeix. Les perturbacions, tant de tipus natural com antròpic produeixen canvis en els sistemes naturals i culturals, per exemple: un cop de vent que fa caure un arbre i obre una clariana en el bosc; un pagès que arrenca una partida de vinya per plantar ametllers, ambdós exemples són casos de canvis en les cobertes del sòl. Aquests tipus de canvis es produeixen d'una forma continuada a una escala de detall, formen part de les dinàmiques dels sistemes naturals i socials i no són percebuts com a canvis paisatgístics. És quan els canvis en els usos i les cobertes del sòl es donen a gran escala i afecten àrees extenses que són considerats com una transformació del paisatge. Un dels problemes és la intensitat i la velocitat del canvi. Els paisatges tradicionals havien estat uns paisatges molt estables durant segles, amb pocs períodes de canvi i llargs períodes de conservació. Eren de fàcil integració en la percepció dels individus. En l'època actual les transformacions són intenses i es donen en períodes de temps curts. Uns canvis que es caracteritzen per l'eliminació d'estructures anteriors, i moltes vegades per solucions uniformes, estandaritzades, on la diversitat i la identitat dels paisatges esdevé irreconeixible, i dificulten enormement la seva integració en la percepció dels individus.

S'ha perseguit, per tant, una caracterització paisatgística de tot el territori inclòs a les set comarques de l'àmbit de les Comarques Gironines per mitjà de la identificació i delimitació d'unitats de paisatge, les quals han de cobrir tot el territori objecte d'estudi, de forma que cada indret ha de pertànyer a una única unitat que ha de tenir uns límits concrets i cartografiats. El paisatge de cada unitat serà descrit, valorat i avaluat per després formular propostes de conservació, millora, creació o valorització que es puguin incorporar al planejament territorial.

2.3. Identificació i delimitació de les unitats de paisatge

Hi ha moltes metodologies de delimitació d'unitats de paisatge, i també són nombroses i diverses les variables a considerar. En tots els casos, el concepte de paisatge del qual es parteix i l'objectiu de l'estudi, condicionen l'escala d'anàlisi, les variables utilitzades i la metodologia escollida.

2.3.1.- Unitats de paisatge de les Comarques Gironines

Una anàlisi acurada dels estudis fets sobre paisatge a Catalunya constata que, per delimitar i caracteritzar les tipologies de paisatge, s'ha emprat principalment el concepte «unitat de paisatge», que alhora forma part d'una família de conceptes afins que sovint expressen realitats diferents.

Aquesta diversitat en la conceptualització del terme ha contribuït a enriquir les visions que es tenen sobre els paisatges, però, com a contrapartida, no ha facilitat la comunicació entre els especialistes.

En aquest sentit, els catàlegs de paisatge pretenen donar un sentit nou i un significat únic a la unitat de paisatge, d'acord amb les tendències que s'observen en l'anàlisi del paisatge a tot Europa i a escala internacional, tendències que donen cada vegada més importància als elements dinàmics i intangibles del paisatge (a més dels estàtics i materials), a l'hora de definir-ne el caràcter.

Les unitats de paisatge són porcions del territori amb un mateix caràcter, és a dir, són caracteritzades per un conjunt d'elements que contribueixen a fer que un paisatge sigui diferent de l'altre, i no millor o pitjor. Així, les unitats de paisatge es basen, principalment, en els elements que estructuren el territori (les muntanyes, els rius, la xarxa de camins) i en la seva organització (sòl agrícola, forestal o urbà), però considerant alhora que aquest paisatge té unes dinàmiques

determinades que han contribuït –i contribueixen– a afaïonar la imatge actual (processos irreversibles d'urbanització, transformacions agrícoles), i amb una tradició cultural i una història particular que difícilment es poden identificar amb la simple superposició de capes cartogràfiques. El caràcter de la unitat depèn, doncs, de la combinació de formes del relleu (muntanyes, valls, planes...), de cobertes del sòl (cultius, zones urbanitzades, boscos de ribera...), de l'organització de l'espai, de la dimensió històrica (estructures paisatgístiques seculares i modernes...), de la percepció (textura, colors, formes, visibilitats...), de les transformacions immediates o de les relacions que s'estableixen entre la població i el seu paisatge (proximitat, vincles emocionals, sentiment de pertinença...).

En aquest sentit, cada unitat de paisatge serà única, singular, diferent de la resta que li són veïnes i de les d'altres racons del país, atenent a criteris estructurals, funcionals i històrics diversos. Tot plegat no implica desconèixer ni menysprear aquells possibles elements afins entre dues o més unitats de paisatge, ni tampoc oblidar l'existència de paisatges en xarxa, que, sense ser constitutius d'unitats de paisatge, poden ajudar l'observador a entendre millor l'especificitat paisatgística de l'àmbit territorial.

La unitat de paisatge, doncs, s'entén en els catàlegs de paisatge com una part del territori caracteritzada per una combinació específica de components paisatgístics de naturalesa ambiental, cultural i perceptiva i de dinàmiques clarament recognoscibles que li confereixen una idiosincràsia diferenciada de la resta del territori. La identificació i posterior caracterització de les unitats de paisatge contribuirà a la comprensió i visualització de l'estructura i el funcionament general del territori i de la diversitat paisatgística de cadascun dels set àmbits del planejament territorial. En definitiva, les unitats de paisatge expressen els grans conjunts paisatgístics existents en cada àmbit territorial.

Cal ressaltar que el catàleg de paisatge no està concebut com una suma d'inventaris de diversos espais d'interès paisatgístic, sinó que les unitats de paisatge cobreixen tot el territori de les Comarques Gironines, de manera que cada punt o cada lloc pertany sempre a una determinada unitat de paisatge.

Aquest matís és important perquè deixa clar que els catàlegs no atenen només aquells paisatges amb uns determinats valors escènics, harmònics o ecològics excepcionals, sinó que abasten tot tipus de paisatges fins cobrir l'últim racó del territori, sobretot aquells que tenen una menor protecció o atenció.

El resultat final de la definició de les unitats de paisatge per a cada àmbit territorial serà la identificació de les peces bàsiques del ric i divers mosaic paisatgístic de Catalunya i les pe-

ces territorials sobre les que es fonamentarà la política de paisatge a Catalunya. Aquest fet atorga a les unitats de paisatge que resulten de l'elaboració dels catàlegs una importància molt notòria.

2.3.2.- La identificació i delimitació de les unitats de paisatge de les Comarques Gironines

Les unitats de paisatge es poden identificar a qualsevol escala. Des de les grans unitats de paisatge, de tipus zonal i condicionades principalment pel factor climàtic, com són els biomes terrestres: la taigà, el desert tropical, la pluvisilva equatorial, etc., que s'identifiquen a una escala global, planetària, fins la tessela, ecòtop o *site*, termes emprats per diferents autors per fer referència a la unitat de paisatge més petita que es pot reconèixer com a tal: un clap de bosc, un camp de conreu, una bassa, una platja, un edifici, etc.

Un cop identificada una jerarquia amb els nivells màxim i mínim possibles, s'ha combinat la utilització de metodologies de tipus sintètic i de tipus analític per identificar i delimitar les unitats de paisatge de les Comarques Gironines.

Les metodologies sintètiques parteixen d'establir divisions o agrupacions de sectors del territori a partir del reconeixement de característiques homogènies. El criteri fonamental és el reconeixement de les discontinuïtats paisatgístiques més rellevants del medi geogràfic. Es pot procedir a partir de subdivisions d'unitats de rang superior basades en la diferenciació interna, o a l'inrevés i efectuar una classificació per aglomeració que procedeix per un sistema d'agregació d'unitats de rang inferior basat en les similituds morfològiques de cada sector.

El mètode sintètic té els primers antecedents en els treballs de reconeixement del territori efectuats pel CSIRO australià en els anys 50 i 60 del segle passat i va ser adoptat i modificat més tard per la FAO. La *Landscape Ecology* de Troll (1966) i la Geografia dels Ecosistemes de Bailey (1992) també utilitzen el mètode sintètic per a la delimitació d'unitats de paisatge. A Espanya ha estat la metodologia emprada en la identificació de les unitats de paisatge del «Atlas del Paisaje de España» (2002). Aquest mètode es recolza en gran mesura en la informació extreta de les imatges captades per sensors remots que és complementada amb el treball de camp.

La metodologia de tipus analític utilitza la superposició o agregació de capes d'informació sobre els elements del paisatge que es consideren rellevants. Cadascun d'ells és representat per mitjà de mapes temàtics que se sobreposen per tal de definir les unitats territorials després de valorar la integració dels diferents mapes temàtics. El mètode va ser introduït en els estudis sobre el paisatge per l'arquitecte McHarg (1969) en l'obra de referència *Design with nature*.

Aquesta orientació és la seguida per Antrop (2004) en els treballs de caracterització del paisatge de Bèlgica, encara que enriquida per la introducció de procediments de base estadística i la utilització dels Sistemes d'Informació Geogràfica en l'anàlisi de les variables. La *Countryside Commission* (1998) en l'establiment de les unitats de paisatge del *The Character of England* va seguir un mètode sintètic aplicat per experts en paisatge, però que després va ser validat amb els resultats obtinguts per mitjà d'un procediment de tipus analític, el *Twinspan*, elaborat amb aquesta finalitat.

Encara que els dos sistemes poden ser perfectament complementaris, la primera de les metodologies porta a l'establiment d'unitats de tipus corològic mentre que la segona si s'aplica estrictament pot conduir a una tipificació o tipologia d'unitats amb caràcter general.

Així, el territori de les Comarques Gironines s'ha dividit en unitats corològiques, no tipològiques, basades en el principi de separar el que és diferent i mantenir agrupat el que és igual. Es van tenir en compte també els contrastos perceptius del tipus: plana/muntanya, construït/no construït, agrícola/forestal, patró homogeni/patró heterogeni. Es buscava distingir unitats amb un alt grau d'homogeneïtat que es diferenciessin netament de les unitats veïnes. Àrees homogènies des del punt de vista del paisatge, en el ben entès que la homogeneïtat és relativa, és una qüestió d'escala de treball, ja que precisament una propietat del paisatge és la diversitat interna, la qual s'aprecia amb nitidesa a mesura que s'augmenta l'escala. Per tant, es tractava de trobar les discontinuïtats paisatgístiques a l'escala de treball preestablerta i identificar aquelles configuracions del territori expressades en paisatges amb identitat pròpia i que es distingien dels paisatges circumdants. El més important era la identificació neta d'una àrea amb característiques pròpies més que l'extrema precisió en els límits.

Per obtenir i delimitar les unitats de paisatge de les Comarques Gironines s'ha seguit un mètode integrat per sis etapes o fases:

- a) Selecció i obtenció de les bases digitals d'informació territorial rellevant.
- b) Integració en un Sistema d'Informació Geogràfica.
- c) Validació per mitjà de l'anàlisi estadística dels components principals i l'anàlisi de clusters.
- d) Incorporació de la informació relativa a les visibilitats, la dimensió històrica, les dinàmiques, el sentit del lloc i el coneixement expert del territori.
- e) Delimitació inicial de les unitats.
- f) Incorporació de les aportacions obtingudes en el procés de participació ciutadana.
- g) Delimitació final de les unitats de paisatge de les Comarques Gironines.

a) Selecció i obtenció de les bases digitals d'informació territorial rellevant

En una primera fase es van recopilar tots les capes d'informació corresponents a aquells factors que a l'escala de treball escollida condicionen en gran mesura la configuració de les unitats de paisatge. Sobretot les bases digitals relatives al relleu (litologia, altitud, pendents, orientacions), la vegetació i els usos i cobertes del sòl.

La litologia ha estat obtinguda a partir del mapa geològic digital de l'institut Cartogràfic de Catalunya (ICC), mentre que l'altitud i els pendents han estat obtinguts a partir del Model Digital d'Elevacions del Terreny (MDE) de Catalunya que subministra també l'ICC i a partir del qual es va extreure la informació relativa a l'altitud, els pendents i les orientacions, variables que depenen directament de la configuració del relleu.

La litologia, les diferències d'altitud i el pendent dels vessants permeten explicar part de les característiques d'un determinat territori i tenen un paper important en la distribució de les comunitats vegetals i dels aspectes relacionats amb les activitats humanes, tant de tipus agrari, com industrial o urbà, a més de condicionar sovint el traçat de les grans infraestructures de comunicació.

A les Comarques Gironines hi estan representades gairebé totes les grans unitats de relleu de Catalunya. Des del cims nevats del Puigmal fins les platges sorrenques de la Costa Brava es poden trobar tot un conjunt de paisatges morfològics que responen a la gran varietat de tipus de relleu existents en aquest territori: el Pirineu axial, els Prepirineus, el sistema Transversal, la serralada Prelitoral, la depressió Prelitoral, la serralada Litoral, la plana de l'Empordà i el delta de la Tordera introdueixen una gran varietat de tipus geomorfològics i de formes de relleu, que doten al paisatge d'unes característiques pròpies a cada àrea. A la Garrotxa i a alguns punts del Gironès i de la Selva, els fenòmens volcànics hi van deixar la seva empremta en formes de relleu particular que caracteritzen el paisatge de les àrees afectades. A la costa, els penya-segats, les platges i dunes, les llacunes litorals, són el resultat de la interacció entre els processos marins i els continentals. Tots aquests aspectes van ser considerats en la delimitació inicial d'unitats, sobretot els contrastos entre planes i muntanya que es manifesta en els diferents gradients de pendent (veure mapes d'hipsometria, litologia i pendent, al final d'aquest capítol).

Els usos del sòl són un factor important en la caracterització i delimitació de les unitats de paisatge. L'espai forestal, agrícola i urbà presenta una gran diferenciació pel que fa als elements i les morfologies que els caracteritzen, fet que permet distingir a primer cop d'ull els paisatges on predomina netament un o altre dels usos del sòl esmentats. El procediment que s'ha seguit en l'anàlisi dels usos del sòl orientat a la delimitació de les unitats de paisatge ha partit de la

utilització dels mapes de cobertes del sòl del CREAM i de l'Institut Cartogràfic de Catalunya (ICC). Aquestes bases es diferencien sobretot en l'escala de representació de la informació.

En una primera fase s'ha emprat el mapa de cobertes del sòl de l'ICC de l'any 2002 amb l'objectiu d'obtenir una primera delimitació d'aquelles unitats que es caracteritzen pel predomini gairebé absolut d'un únic us del sòl. Com a pas previ, s'ha simplificat la llegenda del mapa en quatre grans categories d'usos del sòl: les cobertes forestals (aquí s'inclouen tots els tipus de vegetació espontània), les cobertes agrícoles, els espais urbanitzats (nuclis urbans, urbanitzacions, polígons industrials i comercials, etc.) i les morfologies litorals (platges, dunes, penya-segats, i làmines d'aigua). Abans de la seva utilització ha calgut reclassificar les tipologies presents i obtenir, tot aplicant l'eina «dissolve» de l'ArcGis una nova capa simplificada amb els quatre tipus d'us del sòl especificats (veure mapa usos del sòl). Els resultats donen un 71,3% de recobriment de la vegetació espontània, un 24% per l'espai agrícola, un 4,3% per l'espai urbanitzat i un 0,4% per a les morfologies litorals i les làmines d'aigua.

El resultat ha estat una primera individualització d'àrees que presenten un predomini molt alt de les cobertes forestals: les muntanyes del Sistema Transversal, els massisos i serres litorals, les elevacions del Prepirineu i el Pirineu, bàsicament, les quals coincideixen també amb les zones de pendents més forts. En segon lloc es van detectar uns espais de predomini dels usos

	nom	descripció	font
LIMITS	munis_tarr	base municipal	
AIGUA	ptop_rius	hidrografia	PTOP
	inundabilitat	zones potencialment inundables	Agència Catalana de l'Aigua
CLIMA	ampl_ter	amplitud tèrmica anual	Departament de Geografia i Unitat de Botànica de la UAB
	precipit	precipitació anual	Departament de Geografia i Unitat de Botànica de la UAB
	tanual	mitja temperatura anual	Departament de Geografia i Unitat de Botànica de la UAB
	tip_clima	tipus de clima	Departament de Geografia i Unitat de Botànica de la UAB
GEOLOGIA	geo_tarr	geologia (litologia dominant)	Departament de Medi Ambient i Habitatge
	patr_geol	inventari d'espais d'interès geològic	Departament de Medi Ambient i Habitatge
MEDI AMBIENT	cup	Boscors d'utilitat pública	Departament de Medi Ambient i Habitatge
	enpe	Espais Naturals de Protecció Especial	Departament de Medi Ambient i Habitatge
	habit_tarr	hàbitats (junt)	Departament de Media Ambient i Habitatge
	comunitats	hàbitats (desglossat per comunitats)	Departament de Media Ambient i Habitatge
	per_prot_prev_inc	perímetre de protecció d'incendis forestals	Departament de Media Ambient i Habitatge
	incend_tar_86_04	incendis forestals al CT des de 1986 al 2004	PTOP
OROGRAFIA	mde	model digital d'elevacions	ICC
	pendent	pendent	ICC
	orientacions	orientacions	ICC
	ombres	representació de l'orografia	ICC
USOS	creaf	usos del CREAM (1993)	CREAF
	CORINE	usos CORINE (nivell 5)	Agència Europea del Medi Ambient
	landsat	usos a partir d'imatges LANDSAT	Departament de Medi Ambient i Habitatge
EQUIPAMENTS	depuradores	Xarxa de depuradores de Catalunya	PTOP
	ferrocarril	Xarxa de ferrocarrils de Catalunya	PTOP
	carreteres	Xarxa viària de carreteres	PTOP
ALTRES	castells	Castells de Catalunya	PTOP

Taula 2.1: Llistat de les principals bases de dades territorials utilitzades en la delimitació de les unitats de paisatge.

agrícoles: la plana de l'Alt Empordà i la plana de l'Empordanet-Baix Ter, i unes altres zones de mosaic entre camps de conreu i boscos, com per exemple els Terraprimis, la plana de la Selva, els Aspres. Les àrees urbanitzades es troben disperses per tot el territori i han tingut molt pes en la caracterització de les unitats del pla de Girona i de la Costa Brava.

En una segona fase s'ha incorporat la informació sobre la vegetació, la qual va ser extreta del mapa dels hàbitats de Catalunya, aquesta informació ha permès diferenciar dins les àrees amb predomini de les cobertes forestals aquells tipus de vegetació de caràcter marcadament

diferent i que per tant dotaven de personalitat pròpia el paisatge. Aquests és el cas, per exemple, de la vegetació perennifòlia en front de la caducifòlia, fet que permetia diferenciar les àrees de l'Alt Ter i el Cabrerès-Puigsacalm, de l'Alta Garrotxa, per exemple. També en aquesta fase es van diferenciar altre tipus de vegetació espontània com les brolles o matollars, molt característics del cap de Creus, o els prats alpins existents als nivells més alts de les muntanyes del Pirineu axial als sectors de Núria i Ulldeter (veure mapa hàbitats al final d'aquest capítol).

A continuació es van incorporar la resta de de bases de dades territorials actualment disponibles (veure taula 2.1).

b) Integració en un Sistema d'Informació Geogràfica i generació de mapes auxiliars basats en la superposició de capes

Tota la informació va ser tractada amb un Sistema d'Informació Geogràfica (SIG). El SIG permet el tractament estadístic i cartogràfic de la informació obtinguda i la generació d'una sèrie de mapes auxiliars per a la delimitació de les unitats, molts d'ells basats en la superposició de capes.

c) Validació per mitjà de l'anàlisi de clusters.

Una derivació del mètode de superposició de capes consisteix en l'anàlisi de *clusters* o conglomerats. Es tracta d'una tècnica estadística multivariable que permet la identificació de grups d'individus afins presents en un conjunt de dades. Es pretén que aquests grups siguin homogenis internament i heterogenis respecte els altres grups.

Malgrat la continuïtat en l'espai dels fenòmens i processos de caràcter ambiental i geogràfic, cal un nombre discret de casos per a poder modelitzar el paisatge d'un territori concret. En el cas del Catàleg de Paisatge de les Comarques Gironines es va utilitzar una malla de cel·les regulars de 500 m de costat (en total 21.617 cel·les). La malla se sobreposa a les diferents bases de dades territorials. L'anàlisi consisteix en la categorització de cadascuna d'aquestes cel·les a partir dels principals paràmetres que determinen el paisatge a una determinada escala. En aquest cas, i en funció de la cartografia disponible, es van utilitzar les següents variables:

- altitud (a partir del MDE 30x30 de l'ICC)
- pendent (a partir del MDE 30x30 de l'ICC)
- litologia (reclassificació de la cartografia 1:50000 disponible al DMAH)
- hàbitats (reclassificació de la cartografia hàbitats del DMAH)
- usos i cobertes del sòl (reclassificació del mapa de cobertes del sòl de l'ICC)

Vegetació espontània 71,30%	Boscos perennifolis Alzinars i suredes Pinedes mediterrànies Pinedes de pi roig Pinedes subalpines de pi negre Boscos caducifolis Rouredes Fagedes Boscos de ribera
Espai agrícola 24%	Conreus llenyosos Fruïters de fruita dolça Olivera Vinya Avellaner Conreus herbacis de secà Cereals Conreus herbacis de regadiu Cereals Farratges Arrossars
Espai construït 4,30%	Nuclis urbans compactes Urbanitzacions Polígons industrials i comercial Vies i nusos de comunicació
Morfologies litorals i làmines d'aigua 0,40%	Platges i dunes Maresmes litorals Penya-segats Ports i espigons Estanys i embassaments

Taula 2.2. Principals usos i cobertes del sòl a les Comarques Gironines

Les cinc variables van ser seleccionades al considerar-se les més rellevants en una primera fase per delimitar les unitats de paisatge a l'escala de treball prefixada. La malla de cel·les va ser construïda utilitzant un *script* del programa ArcGIS versió 9.1. La mida de les cel·les va ser determinada d'acord amb el nivell de detall que podia ser aconseguit donades les limitacions de tractament de la informació imposades pel software. A l'escala de treball del conjunt de les Comarques Gironines es va treballar amb la màxima resolució possible per generar una matriu de dades que fos gestionable pel software.

Aquests resultats són tractats estadísticament per mitjà de l'anàlisi de components principals i l'anàlisi de *clusters* per arribar a obtenir els diferents tipus de paisatge presents en un àrea. Cal remarcar, que les unitats que s'obtenen en aquest procediment són tipologies de paisatges, és a dir, són genèriques i poden ser presents a diferents parts del territori analitzat.

L'anàlisi de clusters més utilitzat és l'anomenat *k-means*, recomanat quan es té un gran conjunt de dades, com succeeix quan s'apliquen malles de cel·les de superfície petita. El *k-means* és un algoritme molt utilitzat en el tractament de dades quan es volen agrupar en conjunts de característiques similars. L'algoritme organitza les dades en *K* particions, on cada partició representa un *cluster*, i intenta descobrir aquestes agrupacions a partir de relocalitzacions iteratives de les dades de les cel·les en els subconjunts generats.

El procediment consisteix en l'agrupament de les cèl·les que comparteixen uns mateixos valors o valors molt semblants entre ells, de manera que el resultat és un conjunt de *clusters* que poden ser interpretats cadascun d'ells com un tipus de paisatge. Cada *cluster* o tipus coincidirà amb un mosaic paisatgístic que ha estat originat sota la influència d'uns mateixos factors. Com

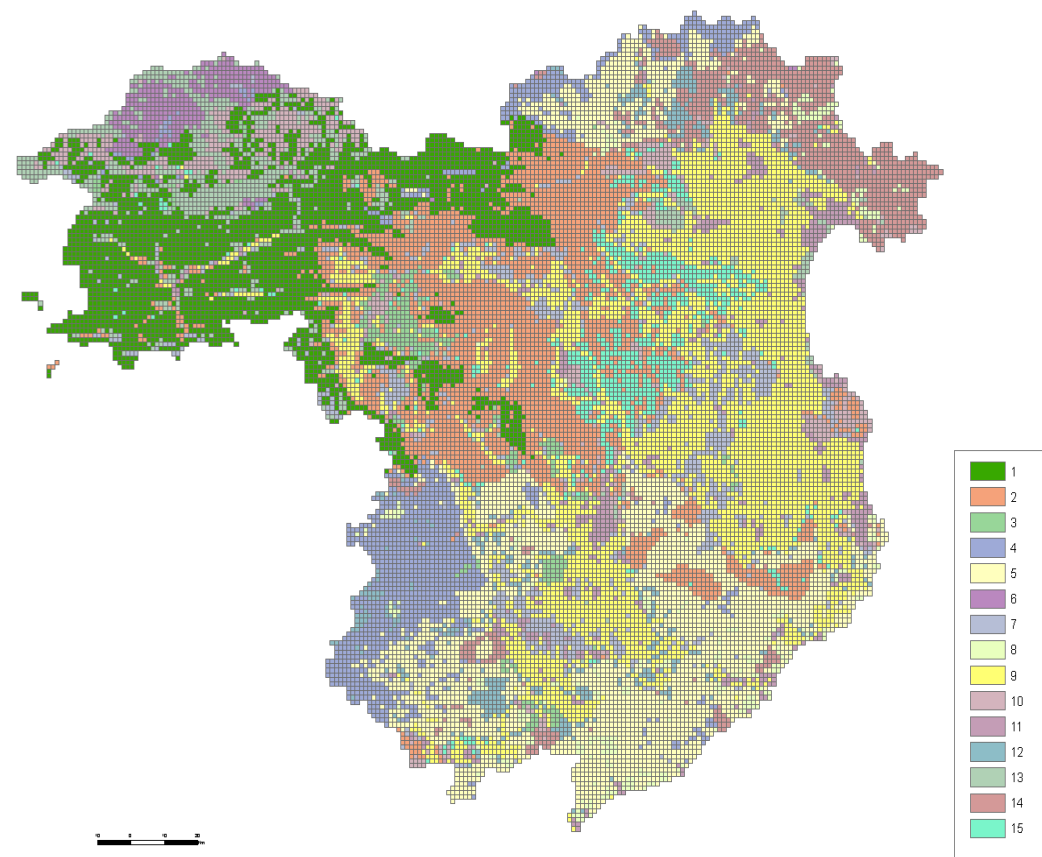


Figura 2: Mapa del resultat de l'anàlisi de *clusters*. Es van identificar 15 tipus de paisatge, cadascun representat per un color diferent. Cada tipus representa una combinació especial dels valors de les cinc variables que es van utilitzar: altitud, pendent, litologia, hàbitats i usos del sòl.

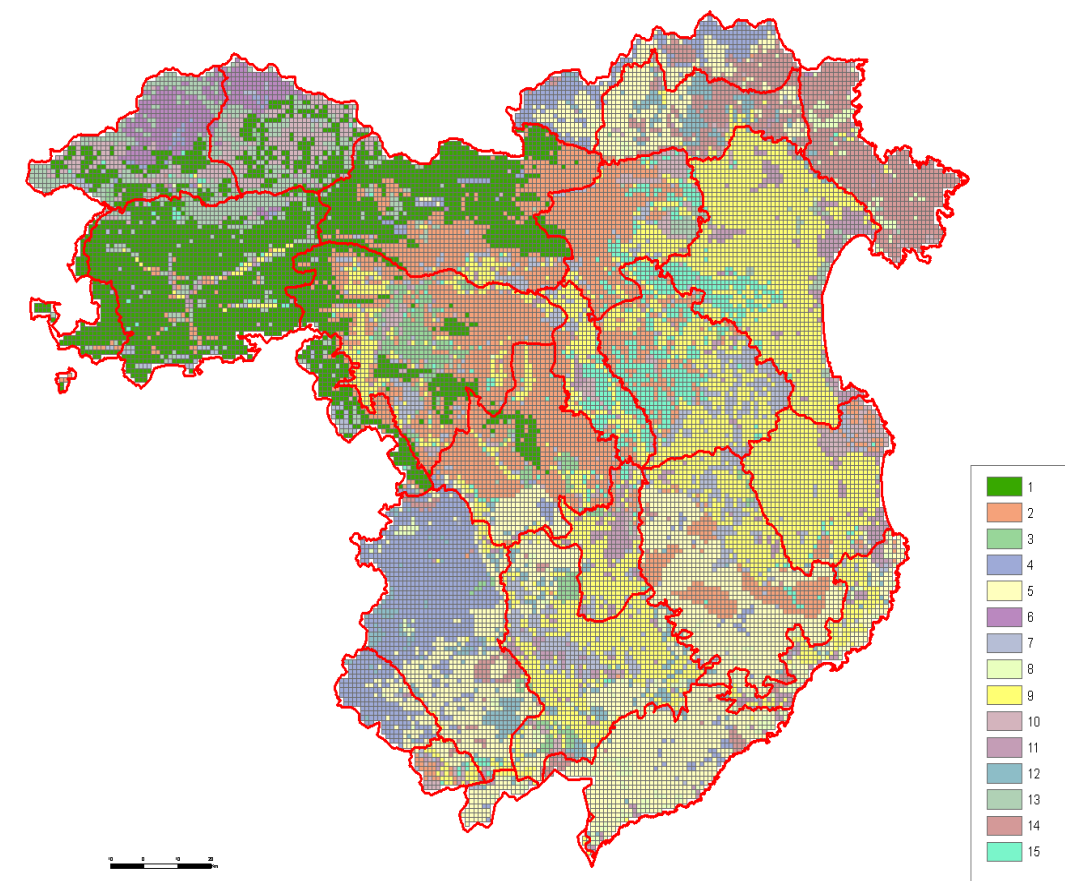


Figura 3: Mapa de *clusters* amb els límits de les unitats de paisatge definitives sobreposat. S'observa com alguns paisatges van ser identificats netament per l'anàlisi de clústers. És el cas del paisatge de muntanya mitjana, amb predomini de les cobertes forestals de caducifolis de la unitat Alt Ter.; el paisatge de muntanya baixa dominat per les brolles mediterrànies tant característic del Cap de Creus; el mosaic agroforestal de la plana del Gironès i de la Selva; el paisatge forestal de les Guillerries, etc.

ja s'ha comentat, les regions integrades en cada *cluster* no estan necessàriament localitzades de manera contigua en el territori.

Els resultats obtinguts van mostrar que els tres tipus de paisatge que ocupaven més extensió a les Comarques Gironines eren els següents:

-Paisatge de plana litoral, de baixa altitud (0-200m), amb pendent molt feble, sobre materials sedimentaris no consolidats i predomini de les cobertes i usos agrícoles (20,4%). És el paisatge que es pot observar a les grans planes agrícoles litorals i prelitorals, des de la plana de l'Alt Empordà, l'Empordanet i la plana de la Selva. El mateix tipus de paisatge s'endinsa per la vall del Fluvià i la vall d'en Bas i forma mosaics agroforestals als Terraprimis.

- Paisatge de baixa muntanya (125-400 m), amb pendents moderats, sobre materials ignis (granitoids, pissarres, esquists) i amb predomini de les cobertes forestals (14,3%). És el paisatge característic de les muntanyes litorals i prelitorals silícies: el massís de Cadiretes-l'Ardenya, les Gavarres, muntanyes de Begur, el Baix Montseny, i també del sector granític dels Aspres, des de Darnius a Requesens.

-Paisatge muntanyenc, situat en altituds compreses entre els 700-1200 m, amb forts pendents, modelat en roques sedimentàries consolidades i amb predomini de les cobertes forestals (14,2%). És el paisatge que predomina a les serres sedimentàries de l'Alt Ter i l'Alta Garrotxa i en alguns punts de les muntanyes del pla d'Olot i el Rocacorba.

d) Incorporació de la informació relativa a les visibilitats, la dimensió històrica, les dinàmiques, el sentit del lloc i el coneixement expert del territori.

L'exposició visual en la configuració de les unitats de paisatge

A través de Sistemes d'Informació Geogràfica (SIG) es van realitzar càlculs de visibilitat sobre un model digital del terreny (MDT) obtingut a partir de corbes de nivell de la base cartogràfica a escala 1:5000, en el qual es tenen en consideració també les masses boscoses (obtingudes des del mapa dels hàbitats) com a barreres visuals, i amb una resolució de 10 metres.

Una visibilitat generalment es genera des de punts fixos que coincideixin amb localitats històriques o d'interès singular, i a partir de la suma d'una seqüència en el tram viari en estudi i dels recorreguts més significatius de l'àmbit d'avaluació.

En el cas dels estudis de visibilitats des dels eixos viaris de mobilitat, els punts d'estudi van ser distribuïts al llarg de les carreteres a distàncies establertes per la velocitat probable del desplaçament en vehicle. Els punts han estat situats a l'alçada d'1 m sobre el nivell de sòl, equivalent a la posició d'un automobilista. L'angle de visió és panoràmic, es consideren totes les direccions, en funció a la llibertat amb la qual una persona selecciona el que mira en el territori.

En concret, es calculen punts distants entre si 200 m quan es transita per valls, rius i carreteres, i a cada 150 metres per recorreguts que segueixen els límits perifèrics dels nuclis urbans i en els senders de gran recorregut (GR). La distància entre els punts representa un temps suficient per tal de retenir la imatge d'un paisatge a una velocitat de moviment adequada per al tipus de carretera.

De la suma de les àrees visibles des dels punts singulars en seqüència, es genera un estudi de visibilitat a partir del qual es calcula l'àmbit visual del primer pla de la visibilitat, com a abstracció acumulativa d'una percepció sistemàtica del lloc.

Resten fora d'aquest àmbit immediat les zones de segon o tercer pla, així com els horitzons que tanquen la visibilitat.

Per obtenir les zones d'alta exposició visual es determinen les zones amb més exposició a partir de la superposició dels diferents àmbits visuals resultants dels estudis de visibilitat parcials. Aquestes àrees són enteses com a zones de fragilitat degut a la importància que tenen com a imatge visual i com a àmbits susceptibles de transformació. En són exemples els cims de les àrees muntanyoses com a horitzons permanents, o els vessants de les valls tancades.

També es posa èmfasi en el primer pla visual ja que es considera que aquest és on es distribueixen les «figures» que es projecten en el fons i és fonamental per la percepció dels impactes. Aquest primer pla s'ha determinat a uns 300 metres des de l'eix d'observació, i s'ha classificat en dues categories: les parts més compactes i nítides i les parts més fragmentades. Les parts compactes en general es consideren més fràgils visualment. Amb tots aquests càlculs i variables s'ha obtingut el mapa del grau d'exposició visual de les Comarques Gironines (mapa 3.1 de la cartografia general).

Finalment, per aconseguir una aproximació més real del grau d'exposició visual, s'han ponderat les dues variables, nuclis i carreteres, a partir de les dades de poblament i de les IMD (Intensitat

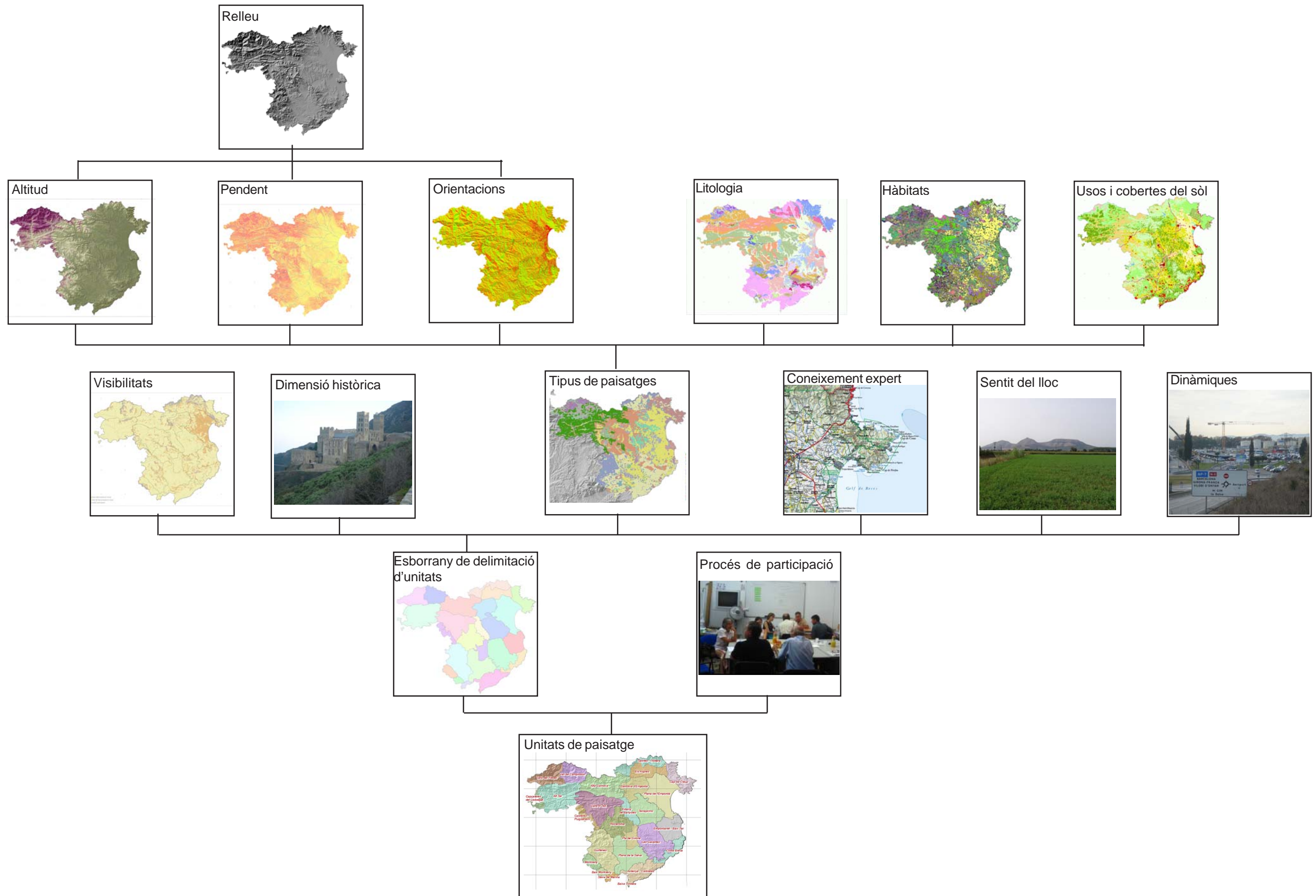


Figura 2.4: Esquema de la metodologia emprada en la identificació de les unitats de paisatge

Mitjana Diària de Vehicles) respectivament. El resultat d'aquesta ponderació ha estat un mapa que identifica, de manera teòrica, els espais més vistos per a la població (mapa 3.2 Visibilitat. Grau d'exposició visual ponderada, de la cartografia general).

Dimensió històrica

Les estructures, els patrons i molts dels elements que caracteritzen alguns paisatges, sobretot els rurals, tenen el seu origen en èpoques passades i han perviscut fins als temps actuals amb pocs canvis. En són bons exemples alguns nuclis antics de poblacions, l'estructura parcel·lària i de la propietat, algunes tipologies constructives (masies, xarxes de canals de regadiu, molins, barraques, torres, castells), juntament amb la xarxa de camins i altres infraestructures de comunicació i transport (carreteres, ferrocarrils). La pervivència d'aquestes empremtes del passat en el territori contribueix a definir el caràcter d'un determinat paisatge així com la seva identitat.

Dinàmiques

La definició de les unitats s'ha basat també en el reconeixement d'aquelles dinàmiques presents en el territori amb capacitat per caracteritzar alguns paisatges determinats. Es tracta sovint de paisatges molt canviants com les perifèries urbanes i tota la franja litoral. En aquest sentit, s'han de tenir en compte projectes que ja afecten parts del territori i que no consten en les cartografies de referència.

Sentit del lloc

La relació social i econòmica ancestral establerta entre diferents poblacions d'un territori o entre un poble i un riu proper o el reconeixement especial de determinats paisatges (per la seva importància durant la infantesa o pel seu ús quotidià) són, entre altres, alguns factors – sovint intangibles – que ens identifiquen amb un determinat paisatge i que s'han tingut presents en la definició de les unitats de paisatge.

Coneixement expert

Malgrat la utilització dels procediments tècnics descrits en els punts anteriors, la identificació de les unitats de paisatge no és possible sense un coneixement expert del funcionament del sistema territorial que dona lloc a les estructures, els patrons i els elements que constitueixen el component morfològic del paisatge. Un sistema territorial que és també responsable de les

dinàmiques que provoquen la transformació del paisatge al llarg del temps. Al mateix temps, també és molt necessari un exhaustiu treball de camp.

d) Esborrany de les unitats.

A partir de la informació obtinguda en les fases anteriors es va efectuar una delimitació inicial de les unitats de paisatge. Les unitats resultants van corregir en molts casos els límits dels *clusters* en base a la informació aportada per altres elements rellevants, en primer lloc el coneixement expert del territori per part de l'equip redactor del catàleg com també els elements patrimonials i culturals presents en algunes unitats i que constitueixen fites paisatgístiques rellevants, així com la incorporació dels resultats obtinguts en l'anàlisi de visibilitats.

e) Incorporació de les aportacions obtingudes en el procés de participació ciutadana.

Finalment, les aportacions rebudes en els diversos processos de participació endegats durant tot el procés d'elaboració d'aquest catàleg, han ajudat a confirmar i redefinir els límits i els noms de les unitats de paisatge.

2.4. Identificació dels valors en el paisatge

La identificació dels valors del paisatge és un dels aspectes principals del catàleg de paisatge. S'ha pretès identificar els valors presents en el paisatge per mitjà d'una classificació que reculli tota la diversitat de tipus existents, en raó a la varietat de components que presenta el paisatge: uns descansen en els atributs morfològics, uns altres estan relacionats amb la dimensió perceptiva, i un darrer grup es deriva del sistema de valors de que es dota cada societat o grup cultural.

Aquesta identificació de valors ha convertit els catàlegs de paisatge en un instrument d'interès per a àmbits i administracions diverses, ja sigui per a dissenyar estratègies turístiques (cal recordar que el paisatge és un actiu de primer ordre), com per a integrar-los en iniciatives d'educació en el paisatge, entre moltes altres funcions ja esmentades.

L'anàlisi dels valors del paisatge consta de dues parts: la identificació dels «paisatges reconeguts» (Taula 2.3), és a dir, la identificació i cartografia d'aquells espais on la seva vàlua es reconeix normativament (parcs naturals, reserves naturals, etc.) i la identificació dels valors del paisatge, és a dir, els que no estan reconeguts normativament, tractats des de diferents dimensions.

Àrees d'interès paisatgístic:

- Espais definits al Pla director del sistema costaner (PDUSC).
- Espais d'interès segons els plans especials per a la protecció del medi natural i del paisatge.
- Espais d'interès definits a les cartes del paisatge.

Àrees reconegudes a la normativa sobre espais naturals:

- Parcs nacionals (reconegut com a categoria de gestió de la Unió Internacional per a la Conservació de la Natura).
- Paratge natural d'interès nacional (reconeguda per la UICN com a Monument Natural).
- Reserves naturals (distingint entre les de fauna salvatge, les integrals i les parcials). Les tres són categories de gestió definides per la UICN.
- Parcs naturals.
- Espais d'Interès Natural (PEIN), reconeguts per a la UICN com a «paisatge protegit terrestre o marí».
- Pla especial (normativa de protecció d'espais).
- Pla especial (normativa urbanística).
- Refugi de caça.
- Zona de caça controlada.
- Paisatges pintorescos a escala local, establerts per la *Llei 9/93, de Patrimoni Cultural de Catalunya*. Són àrees d'un especial interès arquitectònic o històric designades per les autoritats locals per a la seva preservació o per enfortir el seu caràcter i aparença.

Espais reconeguts estrictament pel seu interès geològic:

- Inventari dels espais d'interès geològic de Catalunya.

Espais reconeguts estrictament pel seu interès cultural:

- Bé cultural d'interès nacional.

Espais reconeguts a escala europea:

- Zona d'especial protecció per a les aus (ZEPA).
- Xarxa Natura 2000.

Espais reconeguts internacionalment:

- Reserva de la Biosfera.
- Zona especialment protegida del Mediterrani.
- Àrees designades com a Patrimoni de la Humanitat.

Taula 2.3: Espais reconeguts legalment que s'han pres en consideració en la identificació dels paisatges. Font: Prototipus de Catàleg de paisatge elaborat per l'Observatori del Paisatge (maig de 2006).

La consideració de l'expressió artística del paisatge plasmada sobretot en obres literàries i pictòriques ha estat tinguda en compte a l'hora d'identificar alguns valors que s'escapen als procediments estàndards de les anàlisis territorials i fins i tot del treball de camp. L'aportació efectuada al llarg de la història per artistes i escriptors que han transmès en les seves obres paisatges amb atributs estètics i simbòlics que ells mateixos, sovint, n'han estat creadors. Les representacions del paisatge permeten conèixer les relacions entre la societat, o una part d'aquesta, i el paisatge en un moment històric determinat. Així, les postals, els quadres o les guies de viatges mostren paisatges que responen a una determinada concepció social i que influeixen enormement en l'imaginari col·lectiu. Les fonts d'informació emprades per determinar quina concepció es tenia –i es té– del paisatge en un moment determinat han estat principalment: la pintura, els gravats i litografies, les postals, les guies de viatges, la literatura, els pòsters turístics, la fotografia, etc. Com assenyala el geògraf paisatgista Eduardo Martínez de Pisón: «a vegades els valors del paisatge són més visibles a les biblioteques que al camp».

Per a la identificació dels valors de caire més cultural i perceptiu (com els estètics i simbòlics), i, per tant, de valoració més subjectiva, és molt important conèixer l'opinió de la gent que viu en

un territori. A través del procés de participació ciutadana, que es descriu més endavant, s'han pogut identificar els paisatges que reuneixen aquests valors.

El conjunt de valors del paisatge han estat agrupats dins els següents tipus i es descriuen detalladament en el capítol 7 de Valors en el paisatge (Volum I):

• **Naturals i ecològics.** Fan referència als factors o elements que determinen la qualitat del medi natural. S'han considerat aquells espais amb especial interès natural i ecològic (per la seva singularitat, representativitat, etc.) i també els paisatges reconeguts legalment per criteris estrictament naturals, així com els espais amb funcions de connectivitat ecològica entre espais naturals.

• **Estètics.** Es relacionen amb la capacitat que té un paisatge per transmetre un determinat sentiment de bellesa, en funció del significat i l'apreciació cultural que ha adquirit al llarg de la història, així com del valor intrínsec en funció dels colors, la diversitat, la forma, les proporcions, l'escala, la textura i la unitat dels elements que conformen el paisatge.

• **Històrics.** Corresponen a les petges més rellevants que l'ésser humà ha deixat en el paisatge al llarg de la història, com per exemple: tipologies constructives (masies, molins, barraques, cabanyes, torres, ponts, castells, muralles, esglésies), tipologies d'assentament, distribució històrica de l'activitat dependent de les condicions naturals del territori, restes arqueològiques, centres històrics dels nuclis urbans o altres conjunts arquitectònics, estructures parcel·làries i els seus límits, sistemes d'infraestructures de contenció de sòls (terrasses, bancals), sistemes de reg autòctons (fomats per recs tradicionals, fonts, ponts de pedra, passeres, pous, sínies), espais on es desenvolupen tècniques de treball tradicional, xarxa de camins públics i camins ramaders, etc.

• **Socials.** Els valors socials estan relacionats amb la utilització que fa un individu o un determinat col·lectiu d'un paisatge amb finalitats de gaudi i/o per realitzar-hi activitats relacionades amb el lleure: itineraris, passeig, repòs, observació de panoràmiques (miradors, recorreguts...), lloc de trobada, educació, esport, funcions terapèutiques, etc.

• **Productius.** Per la seva banda, els valors productius estan relacionats amb la capacitat d'un paisatge per proporcionar beneficis econòmics, convertint els seus elements en recursos. La productivitat es pot obtenir a través d'activitats diverses com: agrícoles i ramaderes, forestals, cinegètiques, turístiques, industrials, mineres, etc.

• **Simbòlics i identitaris.** El valor identitari es correspon amb la identificació que un determinat col·lectiu sent amb un paisatge. Ambdós valors –simbòlic i identitari- fan referència a elements del paisatge o paisatges en el seu conjunt amb una gran càrrega simbòlica o identitària per les poblacions locals per establir-hi relacions de pertinença o expressions d'identificació. També s'inclouen en aquest conjunt de valors aquells elements del paisatge que tenen atribucions simbòliques col·lectives lligades a l'explicació d'històries mitològiques, tradicions i llegendes.

2.4.1.- Representació cartogràfica dels valors en el paisatge

La metodologia de la cartografia dels valors del paisatge de les Comarques Gironines ha partit de la identificació i la selecció dels elements del territori que es poden considerar dipositaris de valors paisatgístics. Aquests elements s'han obtingut a partir de treball de camp, de la cartografia temàtica existent o han estat digitalitzats des de fonts de tipus cartogràfic o documental que existeixen en format no digital.

Les fonts cartogràfiques utilitzades han estat de dos tipus: la cartografia de base topogràfica de l'Institut Cartogràfic de Catalunya i les cartografies temàtiques elaborades per diversos organismes oficials (Departament de Medi Ambient i Habitatge i Departament de Cultura i Mitjans de Comunicació, entre d'altres). Les bases topogràfiques s'han utilitzat per facilitar, tant la representació com la localització. De les cartografies temàtiques s'han utilitzat principalment els elements que tenen una distribució zonal com són els referits als usos del sòl, els hàbitats i els àmbits de protecció, i també s'han utilitzat elements puntuals procedents d'inventaris oficials (inventari de zones humides, castells, ermites i santuaris, i espais d'interès arqueològic i geològic, entre d'altres). Per altra banda, fruit del procés participatiu, diverses entitats o organismes públics han cedit informació cartogràfica d'estudis temàtics realitzats amb anterioritat (és el cas de les bases cartogràfiques del Catàleg d'Espais d'Interès Natural i Paisatgístic de les Comarques Gironines de la Diputació de Girona i finalitzat l'any 2009 o de les bases cartogràfiques dels itineraris definits pel Consorci de l'Alta Garrotxa).

Un cop depurada la informació s'han generat les capes d'informació amb els atributs temàtics corresponents i s'ha classificat la informació d'acord amb els sis grups de valors que han estat representats en un conjunt de mapes generals (mida A0) per a tot l'àmbit de les Comarques Gironines.

Els mapes de valors que formen part de la cartografia general del Catàleg són:

5. Valors naturals i ecològics.

6.1 Valors estètics. Elements configuradors.

6.2 Valors estètics. Patrons.

6.3 Valors estètics. Singularitats.

6.4 Valors estètics. Transformació periòdica de forma i color del paisatge.

7. Valors històrics

8. Valors simbòlics i identitaris.

9. Valors socials.

10. Valors productius.

També s'ha de remarcar que no tots els valors que s'han identificat són cartografiats, sovint per una qüestió d'escala. Aquells valors que no s'han pogut cartografiar han estat descrits, juntament amb la resta de valors, al capítol 7 de Valors en el paisatge (Volum I) i a l'apartat corresponent de les fitxes de cada unitat de paisatge (Volum II).

2.5. Identificació de les rutes i els punts d'observació i gaudi del paisatge

Els principals elements que permeten la interacció entre la població i el territori són els punts d'observació i les carreteres i camins que permeten l'accés i la interpretació del paisatge. En aquest sentit, els catàlegs de paisatge identifiquen les principals rutes i punts d'observació i gaudi del paisatge i en descriuen els paisatges que s'hi observen.

Els criteris per a la identificació dels miradors i de les rutes o itineraris han estat establerts per l'Observatori del Paisatge amb la col·laboració dels diversos equips tècnics que elaboren els catàlegs de paisatge.

Criteris pels itineraris rodats i no rodats:

1. Representativitat. Itineraris que permeten copsar la riquesa i diversitat de components paisatgístics (paisatges urbans, periurbans, litorals, agrícoles, de muntanya...), així com les singularitats pròpies de cadascuna de les unitats de paisatge.

2. Diversitat. Itineraris des dels quals percebre els principals valors del paisatge (naturals, estètics, històrics, socials, simbòlics...).

3. Visibilitat. Itineraris que disposen de punts amb gran visibilitat escènica.

4. Abast. Itineraris amb un major abast territorial, permetent, en el seu conjunt, una percepció adequada de tot l'àmbit territorial.

5. Accessibilitat. Amb l'objectiu d'afavorir l'accés al paisatge, s'inclouen itineraris pedestres, cicloturístics, i motoritzats (carreteres).

6. Simbolisme. Itineraris amb un significat històric o simbòlic per la població (camins de ronda, peregrinatges, rutes històriques, etc.)

7. Popularitat. Itineraris coneguts i valorats per la població, identificats a partir dels processos de participació dels catàlegs de paisatge.

8. Sinèrgia. Es prioritzen itineraris amb accessos i senyalització existents. Es tracta de trams de recorreguts ja institucionalitzats (GR, via verda, PR, etc.).

9. Complementarietat. Es prioritzen aquells que incorporen en el seu traçat els punts d'observació prioritària (miradors) definits en els catàlegs de paisatge.

10. Seguretat. Itineraris que tenen un accés fàcil i un recorregut d'escassa dificultat, per a un gaudi del paisatge òptim.

criteris per a la identificació dels miradors:

1. Visibilitat. Miradors amb àmplies panoràmiques (tenint present que sovint una visibilitat panoràmica molt extensa impedeix la percepció d'alguns detalls pel fet que la llunyania tendeix a difuminar el territori visible).

2. Proximitat visual. Miradors des dels quals es poden percebre millor els elements que caracteritzen un determinat paisatge (unitat de paisatge).

3. Representativitat. Miradors des dels quals es pot copsar la riquesa i diversitat de paisatges de Catalunya (unitats de paisatge), així com varietat de components paisatgístiques (paisatges urbans, periurbans, litorals, agrícoles, de muntanya...).

4. Diversitat. Miradors des dels quals es poden percebre els principals valors del paisatge (naturals, estètics, històrics, socials, simbòlics...).

5. Abast. Miradors que s'estructurin en xarxa, permetent, en el seu conjunt, una percepció adequada de tot el territori català, evitant miradors molt pròxims entre si.

6. Accessibilitat. Amb l'objectiu d'afavorir l'accés al paisatge, en general, miradors accessibles amb cotxe o que no requereixen caminar més de 30 minuts.

7. Varietat d'emplaçaments. S'inclouen cims, colls, llocs dins les poblacions (places i altres espais públics), elements arquitectònics destacats (castells i ermites) d'accés públic, miradors de carretera, en camins de ronda, refugis, o altres elements simbòlics atribuïts per la població (llocs amb personalitat local o regional i amb forta càrrega simbòlica).

8. Popularitat. Miradors coneguts i valorats per la població, identificats a partir dels processos de participació dels catàlegs de paisatge.

9. Sinèrgia. Sempre que sigui possible, s'haurien de prioritzar miradors amb accessos i senyalització existents.

10. Complementarietat. Quan sigui possible, haurien de formar part d'itineraris paisatgístics.

Els miradors i els itineraris d'observació del paisatge s'han cartografiat en els mapes 4.1 i 4.2 de la cartografia general i descrit en el capítol 8 de la memòria (Volum I).

2.6. Anàlisi de la dinàmica actual del paisatge

En aquest apartat s'han identificat les dinàmiques, activitats i processos que incideixen més notòriament en la configuració del paisatge actual de les Comarques Gironines a partir dels principals factors de canvi (la urbanització, el turisme, les activitats recreatives, les extractives, les infraestructures, els incendis forestals i les activitats agràries) i descrivint la seva incidència sobre el paisatge.

Des d'una perspectiva de desenvolupament sostenible, i per tal d'estudiar d'una forma global les interaccions entre la societat i el seu medi, l'anàlisi de la informació s'ha efectuat tot ajustant-se a l'enfocament DPSIR (Actors – Pressió – Estat – Impacte - Resposta) establert en una fase inicial per l'OCDE i adoptat finalment per l'Agència Europea del Medi Ambient.

Aquestes dinàmiques s'expliquen en el capítol 9 de la memòria (Volum I). Per altra banda, molts d'aquests processos, com la variació de les tipologies de conreu, l'abandonament de terrenys agrícoles, el creixement de les masses boscoses, la conurbació urbana, la proliferació de carreteres-aparador o el desenvolupament d'infraestructures ferroviàries, s'han cartografiat en el mapa 11, de dinàmiques paisatgístiques, de la cartografia general.

2.7. Anàlisi de la possible evolució del paisatge

En aquest apartat s'han identificat els possibles escenaris paisatgístics de les Comarques Gironines tot analitzant, en clau estratègica, la interrelació entre els diversos factors, com les dinàmiques naturals (successió de la vegetació, canvi climàtic), les tendències socioeconòmiques (despoblament, envelliment, immigració), així com les conseqüències fruit de la implementació de les polítiques territorials, urbanístiques i sectorials vigents.

S'ha considerat la influència dels **agents endògens**, entesos com aquelles estratègies i actuacions preses per administracions, entitats i ciutadans que poden condicionar l'evolució dels paisatges: conservació de la natura, forestal, agrària, planificació hidrològica, indústria, infraestructures i transports, activitats extractives, residus, energies, turisme, etc. També s'ha considerat l'efecte de la dinàmica natural (successió vegetal) en els ecosistemes de les Comarques Gironines.

També s'ha considerat la influència dels **agents exògens**, entesos com aquelles estratègies generals de caràcter indicatiu o prospectiu que no són d'àmbit català, però que poden condicionar l'evolució del paisatge de les Comarques Gironines, com, per exemple la Política Agrària Comunitària.

2.8 Avaluació del paisatge

L'avaluació del paisatge s'ha efectuat per mitjà de la identificació de les **debilitats**, les **fortaleses**, les **amenaces** i les **oportunitats** del paisatge, en clau de sostenibilitat, tant per a tot l'àmbit de les Comarques Gironines com per a cadascuna de les unitats de paisatge reconegudes.

Les debilitats, les fortaleses, les amenaces i les oportunitats del paisatge s'han identificat per mitjà de l'aplicació de la metodologia DAFO. Les anàlisis DAFO són instruments metodològics que tenen el seu origen en la planificació estratègica i que amb el temps s'han convertit en una eina d'anàlisi igualment emprada en la planificació territorial i ambiental. Aquesta metodologia ha demostrat ser útil per a les anàlisis globals i integradores de les situacions i les organitzacions complexes. Amb el pas del temps s'ha convertit en una metodologia molt emprada en la planificació territorial i ambiental, essent molt utilitzada, per exemple, en la redacció de les agendes 21 locals.

En essència, la metodologia consisteix en una síntesi dels punts forts i febles, tot diferenciant si són interns o externs al sistema territorial que s'avalua. En aquest cas, l'esmentat enfocament s'ha traslladat a l'àmbit paisatgístic. Així doncs, s'ha efectuat una diagnosi dels elements, factors i processos que suposen un risc d'alteració dels valors del paisatge o que poden significar una oportunitat de millora dels paisatges.

També s'han avaluat les fortaleses més significatives inherents a les dinàmiques externes, que poden variar les característiques del paisatge de les Comarques Gironines, les quals s'han explicitat com a oportunitats que han de permetre fer front al desafiament que suposa l'existència dels factors de risc o amenaça identificats prèviament.

En l'aplicació d'aquesta metodologia d'avaluació al territori i al paisatge cal tenir en compte algunes particularitats, la més important de les quals deriva de la complexitat de l'element analitzat. El nombre de variables que poden afectar de manera més o menys directa un territori i el seu paisatge és molt gran: tendències macroeconòmiques, polítiques de les diferents administracions, canvi climàtic, dinàmiques inherents als agents locals, etc. És per això que abans de fer l'anàlisi és necessari seleccionar a priori una sèrie d'aspectes crítics d'especial rellevància, detectats per mitjà del coneixement del funcionament de les dinàmiques territorials actuals, per tal de centrar l'avaluació. Així mateix l'anàlisi de les variables externes requereix conèixer quins són els factors i les dinàmiques d'abast regional, nacional i internacional que tenen incidència directa o indirecta en el territori.

2.9 Identificació i caracterització dels paisatges d'atenció especial

El *Prototipus de catàleg de paisatge* preveu que, en aquells casos en què sigui necessari recollir l'existència d'espais amb trets molt singulars, es puguin identificar uns paisatges d'atenció especial que permetin precisar a una escala de més detall. Aquests espais són porcions de territori que presenten una determinada heterogeneïtat, complexitat o singularitat des d'un punt de vista paisatgístic, per exemple, els indrets amb una intensa i ràpida transformació dels seus usos, i que, per tant, necessiten directrius i criteris específics per poder ser protegits, gestionats i ordenats.

El paper dels paisatges d'atenció especial és clau per plantejar altres objectius de planejament que no siguin el merament territorial, com és el cas de l'urbanístic. Les decisions preses en l'àmbit urbanístic són, de fet, les que acaben tenint més incidència sobre el paisatge, o almenys les que són més fàcils de percebre per part de la població.

La identificació, caracterització i avaluació del paisatge en els paisatges d'atenció especial segueix procediments similars als descrits per a les unitats de paisatge. No obstant, es posa especial èmfasi en l'apartat propositiu, deixant en segon terme la seva caracterització, definint unes estratègies específiques dirigides a la protecció, gestió i ordenació d'aquests paisatges i proposant criteris i accions concrets per a desenvolupar-les.

Els paisatges d'atenció especial es delimiten tenint present els criteris següents:

- Poden pertànyer a una o més unitats de paisatge.
- Les escales de treball poden ser entre 1:25.000 i 1:10.000.
- S'ha intentat no multiplicar excessivament el nombre total de paisatges d'atenció especial resultants.

Així doncs, atenent als criteris d'heterogeneïtat, complexitat o singularitat, segons els casos, per a l'àmbit de les Comarques Gironines s'han definit els següents paisatges d'atenció especial (cartografiats en el mapa 2 de la cartografia general):

- El paisatge de l'àrea urbana de Girona.
- El paisatge de la vall d'en Bas.
- El paisatge litoral de Girona.

2.10. Establiment dels objectius de qualitat paisatgística

Tal com estableix el Conveni europeu del paisatge, els objectius de qualitat paisatgística representen la «plasmació per part de les administracions públiques de les aspiracions de la col·lectivitat pel que fa les característiques paisatgístiques del seu entorn» Dit d'una altra manera, són la declaració per part dels ciutadans de les seves preferències paisatgístiques, o el que és el mateix, de quines són les característiques del paisatge que els ciutadans volen que es reconeguin i com fer-ho.

La caracterització i avaluació del paisatge realitzades en les dues fases anteriors ha permès conèixer amb detall els fonaments naturals, històrics i culturals de les Comarques Gironines i les seves unitats de paisatge. Aquesta informació ha esdevingut bàsica per plantejar els objectius de qualitat paisatgística en el marc d'un desenvolupament sostenible.

Els objectius de qualitat paisatgística s'han formulat d'acord amb els atributs i qualitats del paisatge de cada unitat identificada, però també pel conjunt de l'àmbit territorial de les Comarques Gironines. Tal com estableix el Conveni europeu del paisatge, la formulació

d'objectius de qualitat paisatgística ha de considerar les opinions del màxim nombre d'agents que intervenen sobre el paisatge i de la població en general. En aquest sentit han estat fonamentals les aportacions realitzades pels agents locals i la ciutadania en el procés de participació pública que s'ha implementat en l'elaboració d'aquest Catàleg. Per altra banda, aquests objectius s'han cartografiat representant els elements que els caracteritzen (mapa 12 de la cartografia general).

2.10.1.- Atributs dels objectius de qualitat paisatgística

Els objectius de qualitat paisatgística establerts compleixen els següents requisits:

- Sorgeixen de l'anàlisi del caràcter del paisatge, dels valors i impactes identificats, així com de les opinions expressades pels agents i els ciutadans.
- Responen a la pregunta «Quin paisatge volem?» i són de formulació clara i de fàcil comprensió.
- Es refereixen a les característiques del paisatge del conjunt de les Comarques Gironines i de cada unitat de paisatge.
- Aquells que poden territorialitzar-se, són cartografiats per a tot l'àmbit territorial i per a cada unitat de paisatge, indicant els espais i elements que fan referència a cada objectiu.
- Combinen la percepció col·lectiva del paisatge (obtinguda a partir dels resultats dels processos de consulta i participació) amb consideracions ètiques i tècniques fetes per l'equip basades en l'interès general.



Figura 2.5: Esquema de formulació dels objectius de qualitat paisatgística, criteris i accions en els catàlegs de paisatge de Catalunya.

2.10.2.- Formulació dels objectius de qualitat paisatgística

Els objectius de qualitat paisatgística s'han formulat tant per a l'àmbit general de les Comarques Gironines, com per a cadascuna de les unitats de paisatge que s'han identificat.

Per a l'àmbit general, els objectius de qualitat paisatgística són coherents amb els objectius de qualitat paisatgística definits per a Catalunya, i s'han formulat seguint el model dels catàlegs de paisatge precedents (Camp de Tarragona, Terres de Lleida i Terres de l'Ebre), seguint el següent ordre: fotografia, enunciat, que respon a la pregunta «Quin paisatge volem?» i argumentació, que inclou un diagnòstic i una explicació del propòsit.

Per a cada unitat de paisatge s'han formulat els objectius de qualitat paisatgística que s'expressen amb un enunciat clar i territorialitzant-los quan ha estat possible. Aquests objectius es basen en les especificitats i característiques paisatgístiques (positives o negatives) que són pròpies de cada unitat i alhora són coherents amb els objectius de qualitat paisatgística definits per a tot l'àmbit territorial.

2.11. Establiment de propostes de mesures i accions

Un cop establerts els objectius de qualitat paisatgística, s'han concretat per a cada objectiu unes propostes de mesures (criteris) i accions específiques que s'haurien d'emprendre per tal d'assolir-los. Les esmentades propostes van adreçades, sobretot, a les polítiques territorials, urbanístiques i sectorials, però també tenen com a finalitat orientar les iniciatives i projectes dels agents econòmics i socials. No es tracta d'una llista exhaustiva de propostes, atès que l'assoliment de l'objectiu de qualitat paisatgística depèn en molts casos de dinàmiques que s'escapen de l'àmbit d'actuació del catàleg. Algunes de les mesures (criteris) i de les accions proposades, per la seva naturalesa física i urbanística i la seva escala territorial, poden tenir una especial incidència en l'elaboració de les directrius de paisatge que han d'integrar-se en el planejament territorial. D'altres, poden generar, orientar i trobar la seva expressió en les diverses actuacions sectorials o en projectes d'escala més detallades.

Les propostes s'han formulat tan per a l'àmbit general de les Comarques Gironines, com per a cadascuna de les unitats de paisatge que s'han identificat.

Per a l'àmbit general, les propostes s'han formulat seguint les següents consideracions:

- Van dirigides tant a les polítiques territorials com les sectorials, a tots els nivells de l'administració (els catàlegs són un instrument útil per al conjunt d'administracions i entitats del país).

- Van més enllà de les propostes de preservació i han d'harmonitzar les actuacions futures, posant èmfasi en els elements, formes i conjunts paisatgístics més rellevants i característics de l'àmbit territorial.

- Fan èmfasi en aquells elements claus a tenir en compte en el planejament territorial i urbanístic i en l'atorgament de llicències en SNU (han de servir de base per als informes d'impacte i integració paisatgística).

La proposta de mesures, expressada en forma de criteris, per a l'àmbit general segueix les següents consideracions:

- Es formulen seguint l'estructura i el model dels catàlegs de paisatge de Terres de l'Ebre, Camp de Tarragona i Terres de Lleida.

- Els criteris van al detall, tot pensant que han de ser útils tant per planejament territorial i urbanístic com per a estratègies de caràcter sectorial per municipis, empreses, consells comarcals, diputacions o la pròpia Generalitat, entre altres institucions i entitats de tot tipus.

La proposta d'accions per a l'àmbit general segueix les següents consideracions:

- Les accions, definides per a cada objectiu de qualitat paisatgística, han de contribuir a assolir-lo.

- Han de ser clares en la seva formulació i aplicables.

- Han d'anar al detall, tot pensant que han de ser útils tant pel planejament territorial i urbanístic com per a estratègies de caràcter sectorial endegades per municipis, consells comarcals, diputacions o la pròpia Generalitat, entre altres institucions.

- Han de referir-se a iniciatives generals per tot l'àmbit o que afectin més d'una unitat de paisatge. També hauran d'afegir-s'hi aquelles accions que es considerin més rellevants per a assolir l'objectiu de qualitat paisatgística però que afecten una sola unitat de paisatge. En aquest cas, aquesta acció també haurà d'incloure a l'apartat de «accions» de la fitxa de la unitat de paisatge corresponent.

Per a cada unitat de paisatge s'han formulat propostes seguint les següents consideracions:

- Han de formular-se de la mateixa manera que les establertes per a tot l'àmbit, de manera que es defineixin per a cada objectiu de qualitat paisatgística de la unitat.
- Tant la proposta de criteris com la d'accions ha d'anar al detall, tot pensant que han de ser útils tant pel planejament territorial i urbanístic com per a estratègies de caràcter sectorial per municipis, empreses, consells comarcals, diputacions o la pròpia Generalitat, entre altres institucions.
- Han de ser concrets i dirigits a les particularitats de la unitat, clars en la seva formulació i realment aplicables.
- Aquelles accions que es considerin de gran rellevància per assolir algun/s dels objectius de qualitat paisatgística de tot l'àmbit, hauran d'incloure's en l'apartat de «Proposta de mesures i accions» corresponent.

2.12. Caracterització de les unitats de paisatge

Tal i com s'estableix en el Prototipus de catàleg de paisatge, la segona part de la memòria està constituïda per les fitxes de cadascuna de les unitats de paisatge resultants.

Les fitxes han de contindre els apartats i estructura següent:

Unitat de paisatge X	
DADES GENERALS	Descripció dels límits de la unitat de paisatge, la seva superfície, i enumeració dels municipis i les comarques afectats.
TRETS DISTINTIUS (CARÀCTER DE LA UNITAT)	Llista dels principals elements que donen caràcter a la unitat i la diferencien de les veïnes. Pretén ser un resum de la part de "caracterització del paisatge" de la fitxa, de manera que la llista ha d'incloure elements naturals, culturals, aspectes distintius de la dinàmica del paisatge o dels valors del paisatge, etc. La descripció, en forma de llista, ha de ser molt contrastada d'una fitxa a una altra, de manera que una lectura hauria de permetre no només fer-se una idea de com és el paisatge de la unitat, sinó també copsar-ne les diferències amb la resta.
PRINCIPALS VALORS	Selecció dels valors que ajuden a donar caràcter a la unitat

CARACTERITZACIÓ DEL PAISATGE	
ELEMENTS NATURALS QUE CONSTITUEIXEN EL PAISATGE	Descripció dels principals condicionants naturals del paisatge de la unitat (com el clima, la litologia, els processos geomorfològics, el relleu o l'aigua) i dels elements naturals que s'han desenvolupat sobre aquest substrat (com les formacions vegetals i els hàbitats).
EVOLUCIÓ HISTÒRICA DEL PAISATGE	Descripció de la seqüència evolutiva del paisatge i dels principals factors naturals, socials i econòmics que han propiciat els canvis al llarg de la història. No es tracta d'una llista d'esdeveniments històrics, sinó d'una explicació de com aquests esdeveniments han propiciat els canvis a la unitat al llarg de la història pel que fa al paisatge. Els trets antics que han caracteritzat la unitat de paisatge –i els que encara la caracteritzen– defineixen el seu caràcter i per tant també haurien de resumir-se a l'apartat "Trets distintius". D'altra banda, descripcions que poden haver fet viatgers com Francisco de Zamora o d'altres haurien de complementar les descripcions històriques i no ser-ne la base. L'explicació d'aquest apartat hauria d'anar acompanyada d'una o més fotografies que il·lustressin el paisatge de la unitat en moments anteriors a l'actual.
PAISATGE ACTUAL	Descripció del paisatge actual, és a dir, de la combinació dels elements descrits anteriorment que conformen l'estructura actual del paisatge de la unitat, i que en defineixen el caràcter (distribució dels usos del sòl, els hàbitats, les trames urbanes, etc.). Podria incloure, també, una taula amb la distribució d'usos del sòl de la unitat i la comparació amb tot l'àmbit, de manera que es puguin conèixer quins són els usos dominants a la unitat i el seu percentatge respecte del conjunt de l'àmbit territorial.
EXPRESSIÓ ARTÍSTICA DEL PAISATGE	Una mostra del llegat artístic i literari de la unitat de paisatge. Poden ser relats de viatgers, textos literaris, cançons o altres manifestacions artístiques (dances, quadres) que constitueixen valors intangibles del paisatge. L'explicació d'aquest apartat hauria d'anar acompanyada d'alguna mostra de manifestació artística (pintura, etc.).
DINÀMICA ACTUAL DEL PAISATGE	Tendències i canvis en el paisatge fruit de les principals activitats i processos que hi incideixen. Cal destacar les principals funcions que modelen el paisatge, així com les claus de la seva evolució més recent, tenint en compte que caldrà lligar-ho amb la descripció històrica anterior.
VALORS EN EL PAISATGE	Descripció qualitativa dels principals valors paisatgístics, diferenciant els ecològics dels culturals (històrics, religiosos, identitàris), socials i estètics. Presentació dels principals elements –tangibles i intangibles– i de les àrees d'interès, per la seva singularitat, representativitat, integritat, raresa, rellevància social o per l'harmonia del conjunt. Les descripcions han de donar pesos semblants als elements naturals i als aspectes antròpics i culturals –tangibles i intangibles.

PRINCIPALS RUTES I PUNTS D'OBSERVACIÓ I GAUDI DEL PAISATGE	Inventari de cada punt i recorregut, i descripció de la visió del paisatge i de les unitats de paisatge veïnes que s'observen. Cal escollir punts d'observació emblemàtics, des dels quals s'observin àmplies panoràmiques que incloguin diverses unitats de paisatge o altres vistes que es considerin d'interès.
DESCRIPCIÓ DE LA POSSIBLE EVOLUCIÓ DE CADA UNITAT DE PAISATGE	Descripció del futur paisatge de la unitat a través de la interrelació entre els processos naturals, les tendències socioeconòmiques i les conseqüències de la implementació de les polítiques territorials, urbanístiques i sectorials vigents.
<i>AVALUACIÓ DEL PAISATGE</i>	
AVALUACIÓ DEL PAISATGE	Presentació de les debilitats, amenaces, fortaleses i oportunitats per a la protecció, gestió i ordenació del paisatge, en clau de sostenibilitat.
<i>PLANIFICACIÓ DEL PAISATGE</i>	
OBJECTIUS DE QUALITAT PAISATGÍSTICA	Presentació dels objectius de qualitat paisatgística.
MESURES I ACCIONS	Mesures i accions per assolir els objectius de qualitat paisatgística.

Figura 2.6. Esquema de la fitxa tipus que s'ha utilitzat per a organitzar la informació de cada unitat de paisatge.

A l'hora de procedir a la complimentació de les fitxes de cadascuna de les unitats, per una banda es compta amb la informació prèvia procedent de la caracterització general del paisatge de les Comarques Gironines (1^a part de la Memòria), aplicable a cada unitat. D'altra banda, però, i donat el major grau de detall que es requereix, cal complementar aquesta informació general amb un nivell d'aproximació més gran.

Des de l'equip tècnic es va considerar oportú contactar amb diversos experts territorials dels diferents àmbits paisatgístics, per tal que contribuïssin, amb les seves aportacions, a complementar la caracterització de cadascuna de les unitats de paisatge. Es tracta de persones, empreses i institucions, que, amb la seva experiència, aconseguissin aportar un major nivell de detall en l'anàlisi de les diferents unitats de paisatge.

La llista de col·laboradors encarregats de realitzar informes tècnics per a cadascuna de les unitats de paisatge, són diversos, des de membres del mateix equip tècnic; professors de la Universitat de Girona; professionals procedents de l'empresa privada; passant per persones vinculades a centres d'estudis o a entitats naturalistes, entre d'altres.

A cada col·laborador se li ha fet càrrec d'una o més unitats, demanat que aportin informació sobre alguns dels apartats de la Caracterització (Evolució històrica, Expressió artística, Dinàmica actual, Valors en el paisatge, Principals recorreguts i punts d'observació del paisatge, Dinàmiques, i Possible evolució futura del paisatge) i de l'Avaluació.

Un cop rebut el material escrit, i en algun cas també gràfic, dels col·laboradors, des de l'equip tècnic del Catàleg s'inicien les tasques de redacció i maquetació de cadascun dels apartats de la Caracterització, per a cadascuna de les fitxes d'unitats de paisatge, donant coherència al text tant en els continguts, com en les extensions. En una segona fase, i amb tot el material procedent de les diverses fases de participació ciutadana, es procedeix a la redacció de la resta d'apartats d'avaluació i planificació del paisatge, així com a la revisió d'alguns apartats de la fase de caracterització.

L'equip tècnic també ha realitzat la cartografia temàtica que acompanya a cada fitxa d'unitat de paisatge. Cada unitat compta amb un mapa de situació on són representats els principals elements, mapes de valors (on s'hi plasmen els valors ecològics, històrics, estètics, etc.), i també es representen cartogràficament els itineraris i punts d'observació i gaudi del paisatge. Es tracta, doncs, de plasmar gràficament aquells espais que s'ha detectat que tenen algun dels valors referenciats i els recorreguts i punts d'observació del paisatge més destacats.

Cal tenir en compte que en el període final d'elaboració d'aquest Catàleg ha tingut lloc l'aprovació de la Carta del paisatge de la vall de Camprodon (04/09/2009), de la qual s'han tingut en compte alguns aspectes que s'han incorporat al Catàleg. Per altra banda, des de l'equip tècnic s'ha proporcionat informació diversa del Catàleg (delimitació i caracterització d'unitats de paisatge, valors, rutes i punts d'observació del paisatge, etc.) als redactors de la Carta del paisatge de l'Alt Empordà per tal de garantir la coherència entre els dos documents i també s'han pres en consideració les seves aportacions.

2.13. Continuitat de les unitats de paisatge entre àmbits territorials

Tal com estipula la Llei de protecció, gestió i ordenació del paisatge de Catalunya (8/2005), els àmbits dels catàlegs de paisatge són els mateixos que els dels Plans territorials parcials. Aquest fet planteja alguns reptes metodològics, especialment als límits entre els 7 àmbits en què s'ha dividit Catalunya. I és que en molts casos aquesta delimitació no segueix criteris paisatgístics.

Per al cas de les Comarques Gironines, la Regió Metropolitana de Barcelona (RMB) i les Comarques Centrals (CC) s'han detectat nou unitats que afecten a més d'un àmbit. Aquestes unitats són Ardenya-Cadiretes (RMB), Baixa Tordera (RMB), Serra de Marina (RMB), Baix Montseny (RMB), Montseny (RMB i CC), Guillerries (CC), Cabrerès-Puigsacalm (CC), Alt Ter (CC) i Capçaleres del Llobregat (CC). En el cas de les unitats compartides amb la Regió Metropolitana de Barcelona, per tal de preservar la coherència de les unitats, s'ha optat per una tractament conjunt. Tal com es veu al mapa adjunt, la major part d'aquestes unitats està a l'àmbit territorial veí. És per això que ha estat l'equip redactor del Catàleg de la Regió Metropolitana de Barcelona qui ha elaborat la majoria de material de les unitats (excepte en el cas de la unitat Ardenya-Cadiretes), ja sia en la caracterització de les mateixes, com en la redacció d'objectius de qualitat paisatgística i l'establiment de la proposta de mesures i accions, acceptant aportacions i informació proporcionades per l'equip redactor del Catàleg de les Comarques Gironines. En el cas de les unitats Guillerries, Alt Ter, Cabrerès-Puigsacalm i Capçaleres del Llobregat només s'ha pogut incloure la informació procedent del sector que pertany a les Comarques Gironines, ja que el Catàleg de les Comarques Centrals es troba en una fase d'elaboració més endarrerida. Les fitxes descriptives de les unitats figuraran en tots dos catàlegs.

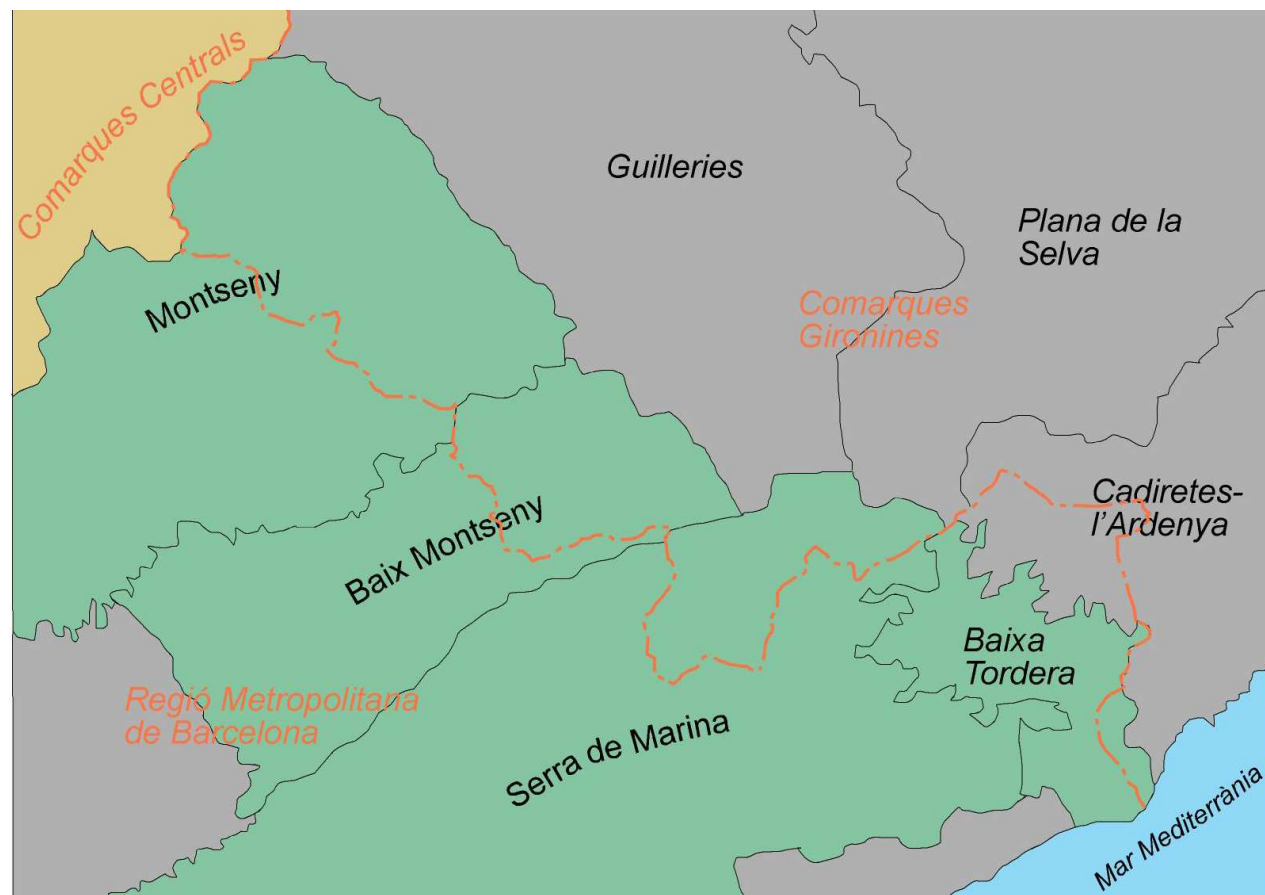


Figura 2.6. Unitats que es troben a l'àrea de contacte entre els àmbits territorials de les Comarques Gironines i de la Regió Metropolitana de Barcelona.

2.14 Procés de participació pública i social

És fonamental que tothom pugui reconèixer el seu propi paisatge i que la ciutadania i les Administracions Públiques participin conjuntament en les decisions que es refereixen a la seva protecció, gestió i ordenació. És deure de l'administració garantir que els ciutadans puguin identificar i valorar el paisatge on viuen, entendre les dinàmiques que l'han transformat –i les que el transformen–, les seves oportunitats i potencialitats, els seus riscos, i disposar de les vies oportunes per poder decidir sobre el seu futur. Així ho reconeix el Conveni europeu del paisatge en l'article 5c: «l'administració ha d'establir procediments per a la participació del públic general, i els poders locals i regionals, i altres parts amb un interès en la definició i implementació de les polítiques de paisatges». La participació cal aprofitar-la, a més, per educar en els valors del paisatge.

El benestar ha de ser un concepte universal, i la vivència i percepció del paisatge hi poden contribuir. Determinades dimensions individuals i socials vinculades a l'ús i a la percepció del paisatge tenen uns efectes immediats i gens menyspreables en la possibilitat d'aconseguir benestar per part dels éssers humans. La seva major o menor qualitat de vida està estretament vinculada –de fet, cada cop més– a aquestes dimensions.

Cal recordar que el Decret 343/2006, de 19 de setembre, pel qual es desenvolupa la Llei 8/2005, de 8 de juny, de protecció, gestió i ordenació del paisatge, i es regulen els estudis i informes d'impacte i integració paisatgística, preveu en l'article 12 que un cop el catàleg del paisatge ha estat aprovat amb caràcter previ per la direcció general d'Arquitectura i Paisatge, ha de ser sotmès a un termini d'informació pública als ens locals i a les organitzacions econòmiques i socials concernides, mitjançant un anunci publicat al Diari Oficial de la Generalitat de Catalunya i en un diari de difusió habitual en el territori objecte del catàleg del paisatge. Però més enllà d'aquest procés reglat que s'esdevé un cop el procés d'elaboració dels catàlegs s'ha acabat, la participació i consulta pública i social durant l'elaboració dels catàlegs de paisatge és rellevant atès que el caràcter del paisatge i els valors que li atribueixen són el resultat de les relacions d'identitat entre la societat i el seu territori. En aquest sentit, l'Observatori del Paisatge, amb la col·laboració de l'equip tècnic que ha elaborat el catàleg, va dirigir un procés de participació i consulta pública i social pel Catàleg de paisatge de les Comarques Gironines que tenia com a objectiu principal que els agents implicats i els ciutadans a títol individual que ho desitgessin expressessin la percepció que tenen del paisatge, debatessin les transformacions que hi tenen lloc i poguessin contribuir a definir objectius per millorar-lo.

Els mecanismes de participació en el Catàleg de paisatge de les Comarques Gironines han estat transversals i, per tant, presents durant tot el procés de la seva elaboració. La participació de la societat en cada fase d'elaboració del Catàleg de paisatge havia de donar resposta a diferents reptes. En la primera fase (Identificació i caracterització), és fonamental que la població reconegui i s'identifiqui amb el seu paisatge. En aquesta fase del procés es copsen els valors que els ciutadans de cada territori donen al seu paisatge i les dinàmiques i els processos que el transformen. En la segona fase (avaluació del paisatge), els agents de cada territori són claus per identificar les amenaces i les potencialitats paisatgístiques i per avaluar en quin grau ho són. En la tercera fase (definició dels objectius de qualitat paisatgística), la participació pren un paper rellevant amb l'objectiu d'incorporar els principals agents en la presa de decisions públiques sobre el paisatge. En la quarta fase (establiment de la proposta de mesures i accions), que representa la concreció en mesures de les preferències genèriques definides a la fase anterior, la participació dels agents és de nou un element clau.

2.14.1.- Mecanismes de participació en el Catàleg de paisatge de les Comarques Gironines

La participació pública i social en l'elaboració del Catàleg de paisatge de les Comarques Gironines s'ha basat en l'aplicació de diversos mecanismes que s'han adaptat i combinat en funció de la fase d'elaboració del catàleg que es volia tractar:

- Sessions informatives
- Bústia de paisatge
- Sessions de debat - Tallers amb persones a títol individual
- Entrevistes en profunditat a agents del paisatge.
- Consulta ciutadana per mitjà del web de l'Observatori del Paisatge.

2.14.2.- Sessions informatives

Amb l'objectiu de donar a conèixer el Catàleg de paisatge de les Comarques Gironines i d'incentivar a la participació ciutadana, els dies 9,10 i 11 de juliol de 2007 es van realitzar 3 sessions informatives a Girona, Figueres i Olot. L'Observatori del Paisatge i la Direcció General de Participació Ciutadana de la Generalitat de Catalunya les van organitzar conjuntament.

Aquestes sessions eren obertes totes les persones interessades, i s'explicava què és el paisatge, què és un catàleg de paisatge i què són les unitats de paisatge. Per altra banda, membres de l'equip d'elaboració del Catàleg exposaven els primers resultats (principalment el mapa provisional d'unitats de paisatge i una petita caracterització de cada unitat) i s'aprofitava per recollir les opinions dels assistents mitjançant una petita enquesta.

2.14.3.- Bústia de paisatge

Es va habilitar una adreça electrònica, anomenada bústia de paisatge, on les persones interessades podien fer arribar la seva opinió sobre els catàlegs de paisatge i fer consultes. La informació (impactes, itineraris, miradors, valors, imatges, documentació, estudis) procedia tant persones a títol individual com d'agents del paisatge. Aquesta adreça, catalegsdepaisatge@catpaisatge.net actualment encara segueix vigent per a qualsevol consulta o aportació relacionada amb els catàlegs de paisatge.

2.14.4.- Sessions de debat - Tallers amb persones a títol individual

Es tracta de sessions de treball amb persones de diversos perfils que, a títol individual, es van reunir en tres ocasions per debatre sobre els valors, problemàtiques i reptes dels paisatges de l'àmbit territorial.

Els objectius d'aquestes sessions van ser:

- Aprofundir en la caracterització de cada unitat de paisatge prèviament definida i contrastar la seva validesa.

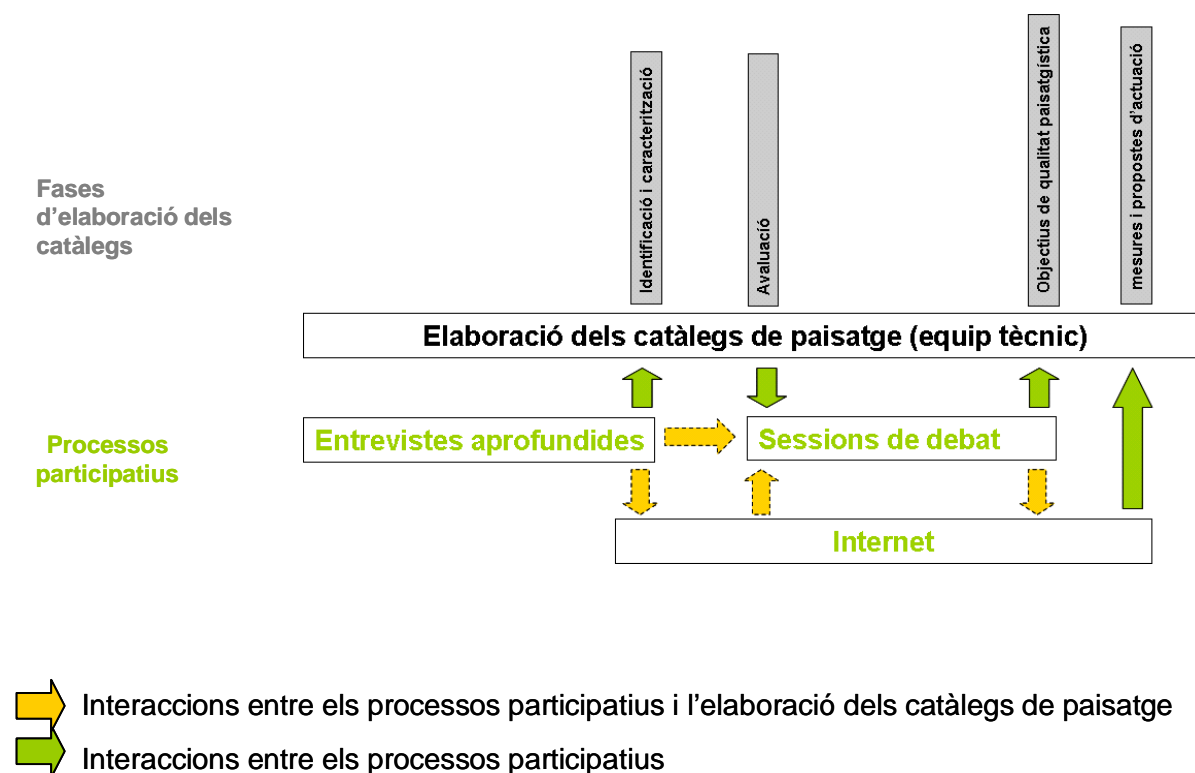


Figura 2.7. Sinopsi dels processos participatius vinculats a l'elaboració del Catàleg de paisatge de les Comarques Gironines

- Tractar els valors intangibles del paisatge.
- Trobar criteris d'actuació paisatgística.
- Donar veu a persones representatives dels discursos del territori, però que no representen una entitat
- Estendre el debat vers la preocupació paisatgística

El taller el formaven un grup reduït de set persones de diferents perfils però que reflectien la realitat social de l'àmbit del catàleg. Els participants intervenien a títol individual.

Els tallers van consistir en tres trobades de tres hores cada una, els dies 17 i 24 de juliol i 4 de setembre de 2007, a les instal·lacions de la Fundació Clerch i Nicolau a Figueres. Durant aquestes sessions, els participants van anar aproximant-se al paisatge de forma gradual. En cada trobada es van treballar qüestions diferents però estretament relacionades les unes amb les altres, per donar coherència i sentit al conjunt del procés participatiu. Els tallers, molt centrats en dinàmica de grups, van comptar amb una persona encarregada de dinamitzar, moderar, informar i mediar les sessions quan fou necessari.

L'objectiu de la primera sessió, de caràcter introductori, era que el grup prengués consciència dels elements més intangibles del paisatge. Per exemple, la sessió va incloure un exercici en el qual cada participant havia de descriure un itinerari que realitzés quotidianament, per tal de fer emergir el paisatge més vivencial i descriptiu. Els participants acabaven realitzant una taula de caracterització (amb els valors particulars o comuns, les mancances, les amenaces i les oportunitats del territori) que s'utilitzaria en sessions posteriors. En la segona sessió es va posar l'èmfasi en els valors del paisatge, així com en l'avaluació de la qualitat del paisatge. Durant la sessió es van tractar els factors que entraven en joc en la configuració del paisatge i els aspectes més valorats socialment. En aquesta sessió es va prioritzar la deliberació de grup, la reflexió i la dialèctica. Per exemple, es va demanar als participants que es posicionessin a favor o en contra de tres afirmacions provocadores i argumentessin la resposta en funció de les seves expectatives sobre el paisatge. I, en la darrera sessió, es va procurar aprofitar tota la feina feta pel grup per proposar criteris per assolir el bon estat del paisatge.

Els tallers van permetre fer una exploració aprofundida d'alguns aspectes del catàleg del paisatge que difícilment es podrien estudiar amb altres mecanismes. El treball continuat amb un mateix grup de persones va ajudar a obtenir informació que no hauria sorgit en entrevistes individuals. En els tallers, a cada encontre va créixer el grau de reconeixement mutu dels

participants i en un ambient relaxat era més senzill distingir els acords, desacords i dubtes que desperta cada qüestió. La maduresa com a grup va propiciar tasques complexes com els imaginaris futurs o les propostes i va afavorir resultats interessants. D'altra banda, que els tallers es realitzessin quan les fases de caracterització i identificació del paisatge estaven força avançades va permetre aprofundir en la informació ja disponible fins al moment i elaborar una proposta en forma d'objectius de qualitat paisatgística i mesures i accions.

L'escala va ser un factor determinant que va condicionar les característiques dels participants i els objectius i resultats del procés. Utilitzar una escala inferior a la del catàleg va afegir motivació als participants, que sentien la temàtica més propera ja que es parlava de paisatges més coneguts. No obstant, aquesta elecció va fer que només es pogués tractar una determinada zona. En qualsevol cas, el fet d'escollir una zona prou representativa de l'àmbit del catàleg va permetre l'extrapolació d'alguns debats al conjunt de l'àmbit.

2.14.5.- Entrevistes en profunditat a agents del paisatge

En el marc de les diverses fases d'elaboració del Catàleg, les entrevistes estan destinades principalment a la identificació i caracterització del paisatge però també a l'avaluació del paisatge. Aquestes entrevistes anaven adreçades als agents de manera individual, tot i que en algun cas es va convidar més d'un agent alhora.

Dels diversos mecanismes de participació associats al Catàleg de paisatge de les Comarques Gironines, les entrevistes amb persones representants d'agents del paisatge serveixen per:

- Identificar paisatges homogenis o clarament diferenciables.
- Detectar els valors, sobretot els més intangibles, dels paisatges de l'àmbit.
- Recollir la percepció social sobre els canvis ocorreguts en els paisatges durant les darreres dècades.
- Conèixer la visió de futur de les persones entrevistades pel que fa a les oportunitats que presenta el paisatge i les amenaces que poden condicionar-lo.

Aquest instrument va consistir a fer entrevistes en profunditat, d'una durada aproximada d'una hora i mitja, a una mostra significativa dels agents de paisatge de les Comarques Gironines. Es van efectuar un total de 22 entrevistes, que van permetre parlar amb 28 agents de paisatge (vegeu taula 2.4). Aquestes entrevistes es van realitzar entre el gener i el juliol de 2007.

- DMAH. Serveis Territorials a Girona.
- Servei Territorial d'Urbanisme de Girona-DPTOP
- Àrea de Medi Ambient de la Diputació de Girona
- CILMA (Centre d'Iniciatives Locals pel Medi Ambient)
- Unió de Pagesos
- JARC
- Indicació geogràfica protegida de la Poma de Girona
- Consell Regulador Denominació d'origen Empordà
- Patronat de turisme Costa Brava Girona
- Consorci Vies Verdes Girona
- Associació turisme rural Girona
- Col·legi d'Arquitectes de Catalunya, demarcació Girona
- Institució Catalana d'Història Natural. Delegació de la Garrotxa
- Parc Natural de la zona volcànica de la Garrotxa
- Consorci de l'Alta Garrotxa
- Parc Natural dels Aiguamolls de l'Empordà
- Parc natural del Cap de Creus
- Paratge Natural d'Interès Nacional de l'Albera
- Consorci de les Gavarres
- Centre Excursionista d'Olot
- Associació Naturalistes de Girona
- Salvem l'Empordà
- Limnos, Ass. de defensa del p.natural de Banyoles i comarca
- Salvem Pla de Vidreres
- Salvem les Valls
- SOS Empordanet
- Fundació Territori i Paisatge
- Institut d'Estudis Empordanesos

Taula 2.4. Agents de paisatge que es van entrevistar.

2.14.6.- Consulta ciutadana per mitjà del web de l'Observatori del Paisatge

El Catàleg de paisatge de les Comarques Gironines ha tingut en compte l'opinió de la ciutadania a través d'internet, recollida des del web oficial de l'Observatori del Paisatge. El lema de la consulta va ser «**Opina. El paisatge t'escolta**». Aquest mecanisme de participació es va articular a partir d'una consulta de paisatge via internet, realitzada en el període comprès entre el 15 de juny i l'1 d'octubre de 2007.

La participació via internet va ser oberta a la participació de tota la ciutadania i s'estructurà segons la proposta provisional d'unitats de paisatge. Perseguia divulgar el procés d'elaboració del Catàleg de paisatge de les Comarques Gironines entre la ciutadania en general; contrastar alguns dels resultats obtinguts per l'equip redactor del Catàleg de paisatge durant les seves diverses fases d'elaboració (límits i noms de les unitats de paisatge, avaluació del paisatge, etc.); conèixer l'opinió i les preferències sobre els paisatges de les Comarques Gironines; i contribuir a la reflexió personal i al debat col·lectiu sobre el paisatge.

Amb aquest mecanisme es volia arribar a moltes persones, sense fixar-se tant en el seu valor representatiu. Així, aquest procés no tenia la voluntat d'obtenir una estadística representativa de la realitat de la percepció del paisatge de les Comarques Gironines, sinó tan sols disposar



Figura 2.8. Comparativa entre el mapa de síntesi de les unitats de paisatge definides en les entrevistes als agents i el mapa d'unitats de paisatge final del Catàleg de paisatge.

de les respostes obtingudes per les persones que voluntàriament van accedir al web de participació per tal d'orientar els treballs del Catàleg.

Aquest instrument va permetre recollir un gran nombre d'aportacions. L'accés fou senzill, des de qualsevol ordinador amb accés a internet, i es van utilitzar mitjans de comunicació i altres canals informatius (llistes de distribució electròniques, etc...) per donar a conèixer la consulta.

Aquesta enquesta es troba disponible en el web de l'Observatori del Paisatge, tot i que no és operativa (<http://www.catpaisatge.net/cat/catalegs/G/enquesta1.php>).

Continguts de la Consulta

Des del web oficial de l'Observatori del Paisatge, es va donar accés al web de la consulta del Catàleg de paisatge de les Comarques Gironines. El web estava dividit en diverses pàgines, i una pàgina donava pas a l'altra de forma successiva, tal com es descriu a continuació:

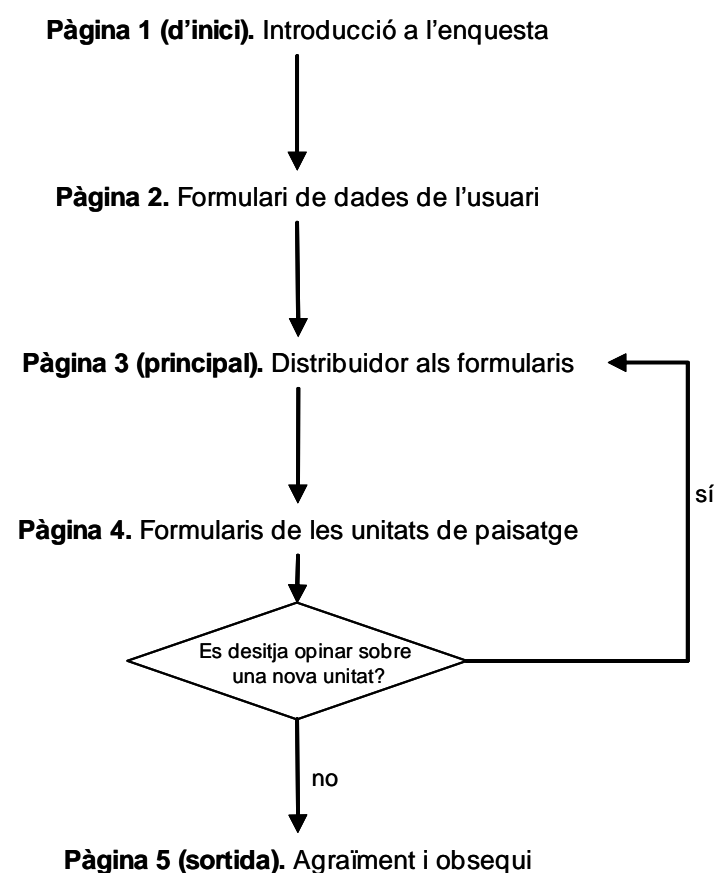


Figura 2.9. Esquema de la consulta.

Pàgina 1 (d'inici). Introducció a la consulta.

La primera pàgina donava la benvinguda a l'usuari al web de la participació ciutadana al Catàleg de paisatge de les Comarques Gironines (figura 1).

De forma divulgativa s'explicava el procés d'elaboració del Catàleg de paisatge i els objectius de la consulta, i què s'esperava de l'usuari de la consulta.

S'incentivava a la participació presentant l'obsequi que s'obtidria un cop finalitzada la consulta. També s'indicava la durada aproximada de l'execució de la mateixa. A partir d'un botó del web, es podia accedir al següent apartat de la consulta.

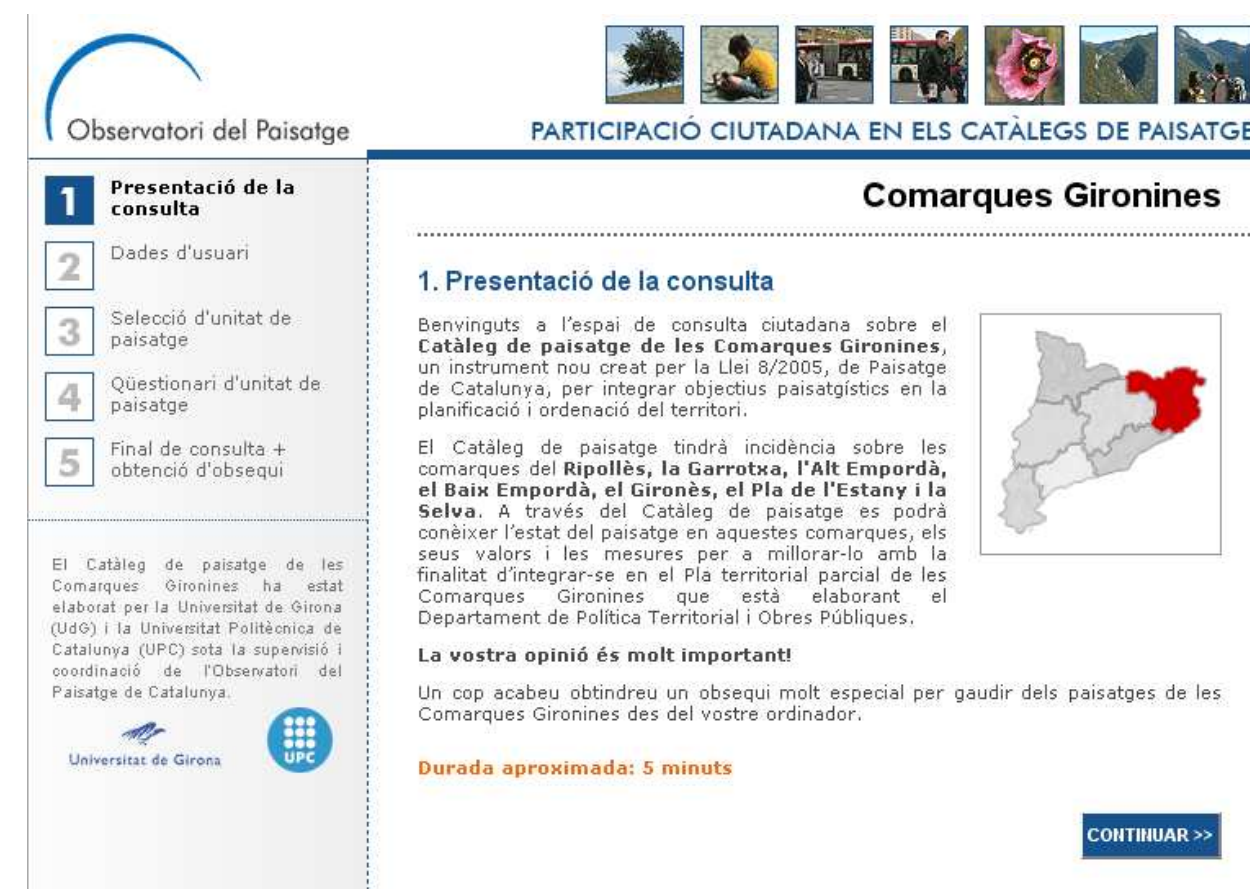


Figura 2.10. Pàgina d'inici de la consulta.

Pàgina 2. Formulari de dades de l'usuari.

Abans que l'usuari efectués cap aportació a la consulta, se li demanava que omplís una sèrie de dades personals. L'ompliment d'aquests camps era obligatori (figura 2). Amb tot, es deixava constància de manera explícita que la consulta era en tot moment anònima. El formulari tenia els següents camps:

Edat

Amb un llistat desplegable, l'usuari podia escollir entre 5 rangs d'edat: menys de 20, de 20 a 30, de 31 a 45, de 46 a 65 i més de 65 anys .

Sexe

Amb un desplegable, l'usuari indicava si era home o dona.

Lloc de naixement

Amb un llistat desplegable, l'usuari indicava el municipi on va néixer. En aquest desplegable, hi havien tots els municipis de l'àmbit territorial del Catàleg de paisatge. Els usuaris no nascuts dins l'àmbit territorial disposaven d'un altre desplegable on podien indicar si havien nascut a la resta de Catalunya, a la resta d'Espanya o la resta del món.

Residència actual

Amb un llistat desplegable, l'usuari indicava el municipi on va néixer. Com en el punt anterior, en aquest desplegable hi havien tots els municipis de l'àmbit territorial del Catàleg de Paisatge. Els usuaris no nascuts dins l'àmbit territorial disposaven d'un altre desplegable, com en el punt anterior.

Pàgina 3 (principal). Distribuïdor als formularis de les unitats de paisatge.

La consulta s'estructurava per les diverses unitats del paisatge. L'usuari que desitjava participar-hi havia de decidir en primera instància sobre quina es volia posicionar. Hom podia participar en tantes unitats del paisatge com desitgés.

Aquesta pàgina principal permetia accedir als qüestionaris de cada unitat de paisatge. Es presentaven dues formes d'accedir als qüestionaris, a partir d'un llistat (menú desplegable) de les unitats de paisatge, segons el seu nom, i a partir d'un mapa amb tantes finestres com unitats del paisatge. Aquest mapa actuava com un menú distribuïdor. El mapa hauria d'incorporar

una sèrie d'elements topogràfics (relleu, poblacions, etc.) per tal de facilitar la interpretació de la cartografia.

3. Selecció d'unitat de paisatge

Ha arribat el moment que ens feu saber la vostra opinió sobre el Catàleg de paisatge de les Comarques Gironines.

Els catàlegs de paisatge divideixen el territori en unitats de paisatge, delimitacions de parts de territori amb característiques paisatgístiques pròpies. **Trieu la unitat de paisatge [+]** sobre la qual voleu opinar.

Recordeu que podeu opinar sobre tantes unitats de paisatge com desitgeu!

Unitat de paisatge

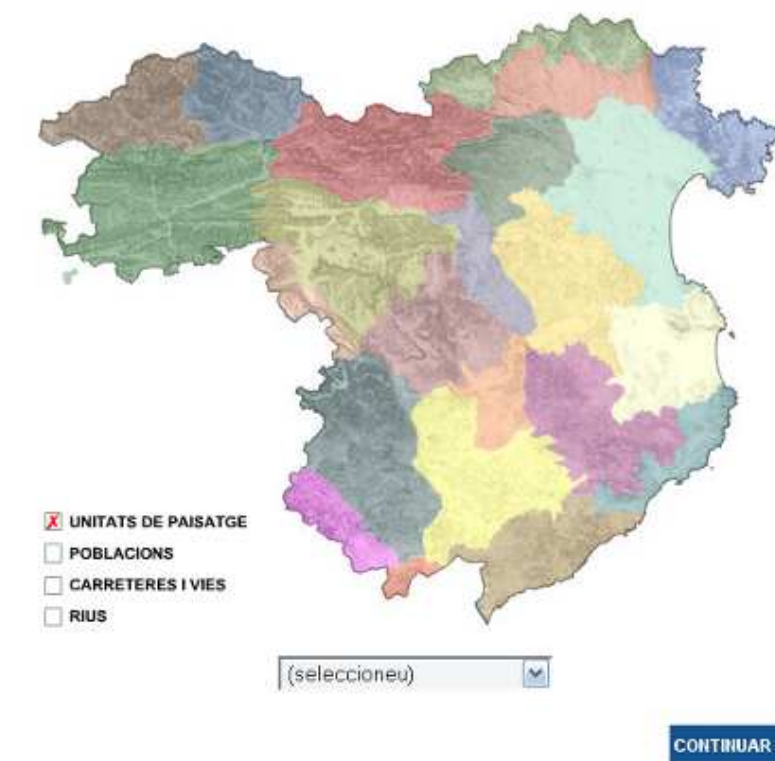


Figura 2.11. Distribuïdor dels formularis d'unitats de paisatge.

Pàgina 4. Formularis de les unitats de paisatge.

En aquesta pàgina es convidava als usuaris del web a valorar, específicament, la unitat de paisatge seleccionada a través de diferents instruments.

S'incorporava una breu descripció de les principals característiques del paisatge de la unitat, que orientava a l'usuari. Aquesta descripció es basava en els treballs efectuats per l'equip

redactor del Catàleg de paisatge, i no contenia elements valoratius de la unitat de paisatge. Aquesta descripció anava acompanyada d'una fotografia i un mapa.

Aquesta pàgina era la més extensa del web de participació. S'hi concentraven totes les qüestions en una sola pàgina, de forma que per desplaçar-s'hi l'usuari havia de fer servir els cursos laterals.

Tot seguit, es presenten les qüestions plantejades en aquest formulari. Els continguts van ser acordats amb l'equip redactor del Catàleg de paisatge en funció de les necessitats d'informació detectades durant el procés d'elaboració del Catàleg de Paisatge. Hi havia tres grans grups de qüestions:

Qüestió A: Coneixeu aquest paisatge? (Coneixement de la unitat de paisatge)

Qüestió B: Poseu nota al paisatge! (Valoració de la unitat de paisatge)

Qüestió C: Hi esteu d'acord? (Posicionament (acord/desacord) davant d'una afirmació relacionada amb la unitat de paisatge)

Qüestió A: Coneixeu aquest paisatge?

Aquesta part del formulari permetia saber el grau de coneixement del paisatge per part de l'usuari, així com la validació del nom proposat i la relació de l'usuari amb el paisatge.

- Reconeixement del paisatge:

A partir d'una fotografia, es demanava a l'usuari que reconegués un element molt característic de la unitat de paisatge. L'usuari havia d'indicar el nom correcte de l'element entre 3 noms possibles. Aquest exercici serviria per estimular l'usuari en la resposta de la consulta i per valorar el grau de coneixement de la unitat de paisatge i la fiabilitat de la consulta.

- Validació del nom de la unitat de paisatge:

S'incorporava un camp per a comentaris per tal que l'usuari fes propostes alternatives del nom de la unitat.

- Sentiment de lloc:

S'incorporava una qüestió sobre la identificació de l'usuari amb el paisatge, per tal de captar el sentiment de lloc, de pertinença a un paisatge. La qüestió permetia diverses respostes a les set opcions possibles.

4. Qüestionari d'unitat de paisatge: Alta Garrotxa

Paisatge constituït pel conjunt de muntanyes calcàries que s'estenen al nord del curs del Fluvià fins la frontera amb França, entre les quals destaquen el Comanegre i el puig de Bassegoda. És un paisatge agrest, amb cingleres i congostos, i d'un marcat caràcter forestal. Els nuclis de Beget, Oix, Sadernes, Montagut, Tortellà, Sales de Llierca, Beuda i Maià de Montcal es localitzen en aquesta unitat de paisatge.



Coneixeu aquest paisatge?

Reconeixeu aquest indret?



(seleccioneu)

El nom escollit per a aquesta unitat de paisatge és *Alta Garrotxa*. En proposaríeu un altre?

- Sí
- No

Per què us interessa aquesta unitat de paisatge? (Podeu marcar més d'una opció)

- Hi visc / treballo
- Hi vaig durant el meu temps lliure
- Hi tinc vincles afectius
- M'agrada
- Em preocupa el seu futur

Figura 2.12. Fragment del qüestionari d'una unitat de paisatge (qüestió A: Coneixeu aquest paisatge?).

Qüestió B: Poseu nota al paisatge!

Aquesta part del formulari permetia conèixer com es valorava el paisatge per part de l'usuari.

-Valoració de la unitat de paisatge:

A través d'una pregunta directa i específica, es mesurava la valoració que l'usuari feia del conjunt del paisatge. Amb un desplegable, l'usuari podia escollir entre les opcions «Molt», «Bastant», «Poc» i «Gens». Es va incorporar un camp per a comentaris per tal que l'usuari pogués justificar la seva resposta.

Poseu nota al paisatge!

En quin estat creieu que es troba el paisatge d'aquesta unitat?

Molt mal estat Mal estat Estat regular Bon estat Molt bon estat

Considerem que aquest paisatge és...

bonic lleig
 únic comú
 segur insegur
 salvatge domèstic
 ordenat caòtic
 remot accessible

Suggeriu un altre adjectiu per a aquest paisatge:

Què destacaríeu del paisatge d'aquesta unitat? (màxim 3 opcions)

Els boscos Els petits nuclis rurals

Les zones de cinqlera Les pastures

El Bassegoda 'La Punyalada', de Vayreda

Altres:

Figura 2.13. Fragment del qüestionari d'una unitat de paisatge (qüestió B: Poseu nota al paisatge!).

Hi esteu d'acord?

La recuperació de pastures a l'Alta Garrotxa és una bona manera de minimitzar el risc d'incendi amb un baix impacte paisatgístic.

(seleccioneu)

Comentaris:

[Camp de comentaris]

S'han de millorar les vies de comunicació per facilitar l'accés a nuclis i masies de l'Alta Garrotxa.

(seleccioneu)

Comentaris:

[Camp de comentaris]

Què faríeu per millorar aquest paisatge?

[Camp de resposta]

Voleu afegir alguna cosa?

[Camp de resposta]

Desitgeu continuar amb una altra unitat de paisatge?

- Sí
- No

CONTINUAR >>

Figura 2.14. Fragment del qüestionari d'una unitat de paisatge (qüestió C: Hi esteu d'acord?).

-Valoració d'elements intangibles del paisatge:

A partir de sis parelles d'adjectius oposats, corresponents a valors intangibles del paisatge, es demanava a l'usuari que es posicionés en l'interval entre ambdós. També es reservava un espai per a suggeriments d'altres adjectius.

- Valoració d'elements específics del paisatge:

Es demanava que s'identifiquessin les principals característiques o elements de cada unitat que més es valoraven. Aquesta caracterització es faria a partir d'un llistat d'elements fixat que es basés en els valors que els equips de redacció dels Catàlegs del paisatge haguessin trobat a la diagnosi. Hi havia un límit de tres opcions a marcar.

Qüestió C: Hi esteu d'acord?

Es presentaven 3 afirmacions relacionades amb qualsevol fase d'elaboració del Catàleg de Paisatge: valoració, definició dels objectius, etc. Opcionalment, es podien concebre diverses qüestions per cada fase d'elaboració del catàleg.

El posicionament consistia en escollir entre quatre respostes a l'afirmació: «d'acord», «en desacord», «depèn» i «no ho sé». Hi havia un espai lliure per a comentaris.

Les afirmacions variaven en funció de l'interès de l'equip redactor del Catàleg de paisatge en obtenir una opinió sobre un aspecte concret del Catàleg de paisatge.

Pàgina 5. Agraïment a la participació i obsequi

Un cop l'usuari finalitzava la sessió de participació, com a agraïment per a la realització de la consulta, se l'obsequiava amb un programa d'estalvi de pantalla, amb les fotografies més destacables dels paisatges de l'àmbit territorial del Catàleg de paisatge. La descàrrega d'aquest programa era opcional per part de l'usuari.

Dades Bàsiques de la consulta

A continuació es presenten les principals dades sobre el conjunt de la consulta de paisatge de les Comarques Gironines.

- S'ha rebut un total de 871 aportacions a les diverses unitats de paisatge al llarg de tot el procés (del 15 de juny a l'1 d'octubre de 2007).

- El punt àlgid de la participació va tenir lloc el 16 de juliol de 2007, amb 49 aportacions.

- De mitjana, cada usuari ha efectuat 1,5 consultes a unitats de paisatge en la seva visita al web de participació ciutadana.

- De les 24 unitats que configuren el Catàleg de paisatge de les Comarques Gironines, la més consultada ha estat la de la Plana de l'Empordà, amb 97 consultes (12% del total),

seguida per la de la Costa Brava, amb 86 consultes (10%), i la de L'Empordanet-Baix Ter, amb 77 (9%).

- La mitjana de consultes rebudes per unitat és d'unes 35 consultes.

- El major grau de participació s'ha donat en la població que es troba entre els 20 i els 45 anys, que han significat el 76% del total de participants.

- Les aportacions han vingut principalment d'usuaris nascuts o residents dins l'àrea del catàleg: un 59% hi ha nascut, i un 80% actualment hi viu.

La taula a la pàgina següent presenta les principals dades corresponents al Catàleg de Paisatge de les Comarques Gironines. S'exposen en forma gràfica la participació en la consulta electrònica, la distribució de les aportacions segons unitats de paisatge, el grau de coneixement mitjà de cada una d'elles, la participació segons edat i gènere, i segons el lloc de naixement i el lloc de residència.

És important destacar que malgrat que aquests resultats es presenten de forma gràfica, aquests no corresponen a una estadística representativa de la realitat de la percepció del paisatge de les Comarques Gironines, sinó tan sols d'estructurar i disposar de la informació resultant de manera fàcilment interpretable.

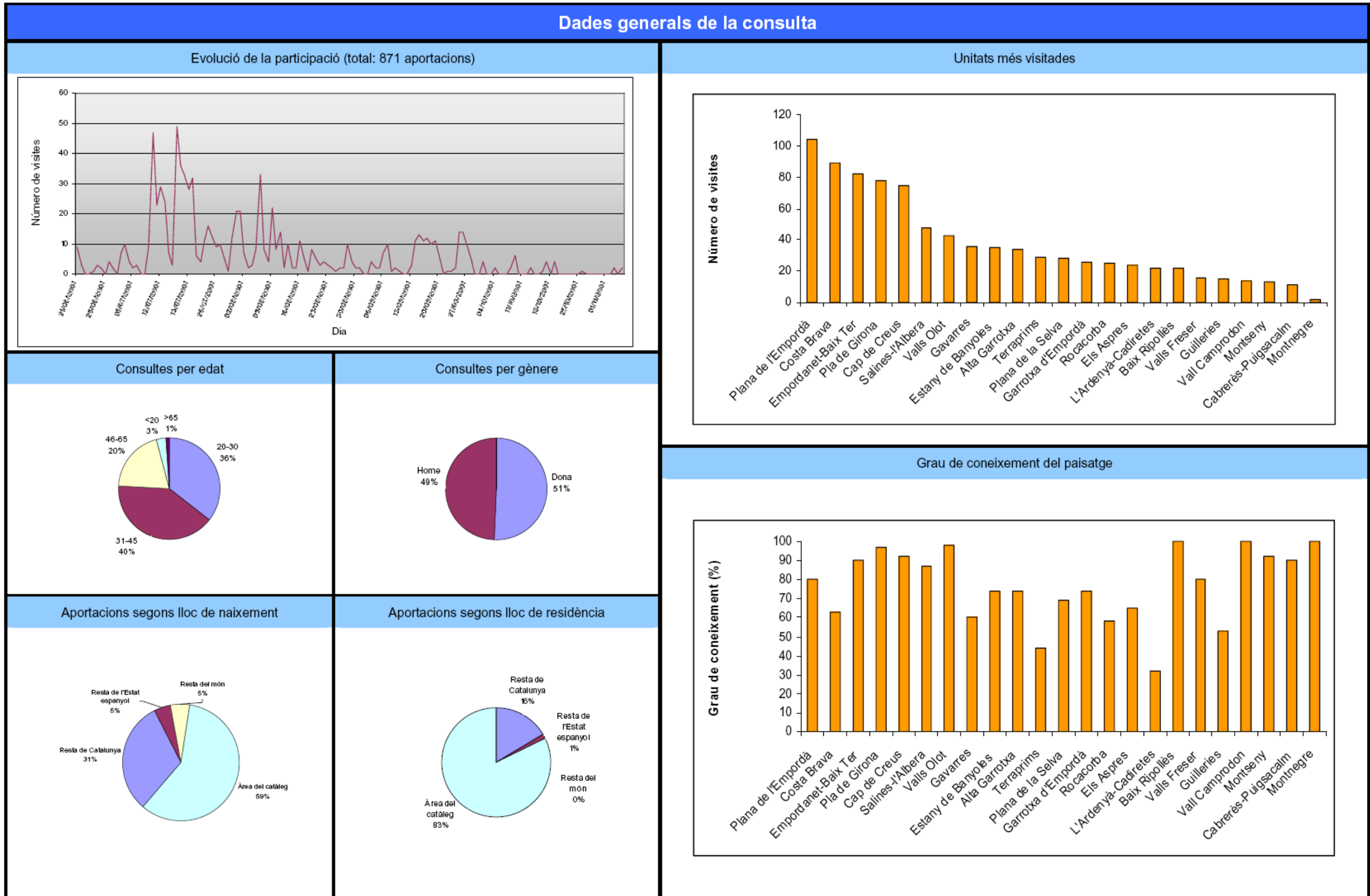


Figura 2.15. Resum de la consulta web de les Comarques Gironines.

2.15. Mapes de diagnosi

En les pàgines següents es mostren els principals mapes utilitzats per a la definició i diagnosi de les unitats de paisatge:

Mapa 2.1. Unitats de paisatge

Mapa 2.2. Unitats de paisatge i divisió administrativa

Mapa 2.3. Altituds

Mapa 2.4. Pendants

Mapa 2.5. Orientació

Mapa 2.6. Relleu

Mapa 2.7. Litologia

Mapa 2.8. Hàbitats

Mapa 2.9. Usos del sòl

Mapa 2.10. Anàlisi de Clústers

Mapa 2.11. Comparació Anàlisi de Clústers / Unitats definitives.

Mapa 2.12. Poblament

