

## 1. INTRODUCCIÓ



## LES UNITATS DE PAISATGE

Les unitats de paisatge de les Terres de l'Ebre són les següents:

- 1 Costers de l'Ebre
- 2 Altiplà de la Terra Alta
- 3 Serra del Tormo
- 4 Riberes de l'Algars
- 5 Serres de Pàndols-Cavalls
- 6 Cubeta de Móra
- 7 Baix Priorat
- 8 Serra de Llaberia
- 9 Barrufemes
- 10 Burgans
- 11 Muntanyes de Tivissa-Vandellòs
- 12 Serres de Cardó-Boix
- 13 Los Ports
- 14 Plana del Baix Ebre-Montsià
- 15 Paisatge fluvial de l'Ebre
- 16 Vessants de Tivenys-Coll de l'Alba
- 17 Litoral del Baix Ebre
- 18 Serres de Montsià-Godall
- 19 Delta de l'Ebre

Taula 1.1. Unitats de paisatge de les Terres de l'Ebre.

L'observació de les dades de la taula 1.2 mostra els usos predominants a cada unitat de paisatge. Es detecta un grup nombrós d'unitats on predominen les cobertes forestals, arbrades i arbustives: hi ha 9 unitats que tenen més del 50% de la seva superfície ocupada per aquest ús del sòl. Hi ha un grup de 5 unitats on més del 20% de la superfície es troba ocupada per oliverar, entre les quals destaquen la Plana del Baix Ebre-Montsià, amb el 55,1% de la superfície ocupada per oliverars. El Litoral del Baix Ebre s'aproxima a un 50% de superfície total ocupada pel conreu d'oliveres. A l'Àltiplà de la Terra Alta destaca la presència de vinya. Els paisatges agrícoles de regadiu són a la Cubeta de Móra i al Paisatge fluvial de l'Ebre. A les Terres de l'Ebre el sòl urbanitzat no destaca per ocupar grans extensions de superfície, tot i això, la unitat Paisatge fluvial de l'Ebre destaca per ser la que alberga més quantitat d'infraestructures, nuclis urbans i polígons industrials. El Litoral del Baix Ebre també presenta un elevat percentatge de sòl urbanitzat en relació amb la resta d'unitats.

## ESTRUCTURA DE LES FITXES

Tot seguit es mostren els continguts que presenten les fitxes, així com l'ordre en el qual es presenten aquests continguts.

La primera pàgina presenta les dades generals, els trets distintius i els principals valors en el paisatge de la unitat, juntament amb una fotografia representativa de la unitat. Els trets distintius són una llista de les característiques que doten de caràcter la unitat (elements naturals, culturals, històrics, arquitectònics, simbòlics), la seva dinàmica i permeten copsar clarament les diferències amb la resta d'unitats. A continuació hi ha una pàgina amb 4 fotografies que il·lustren les principals característiques de la unitat. La tercera pàgina conté un mapa de situació de la unitat amb topònims de referència. Per a aquest mapa s'ha utilitzat una reclassificació de la capa d'usos i cobertes del sòl elaborada pel DMAiH i l'ICC, que distingeix les següents categories:

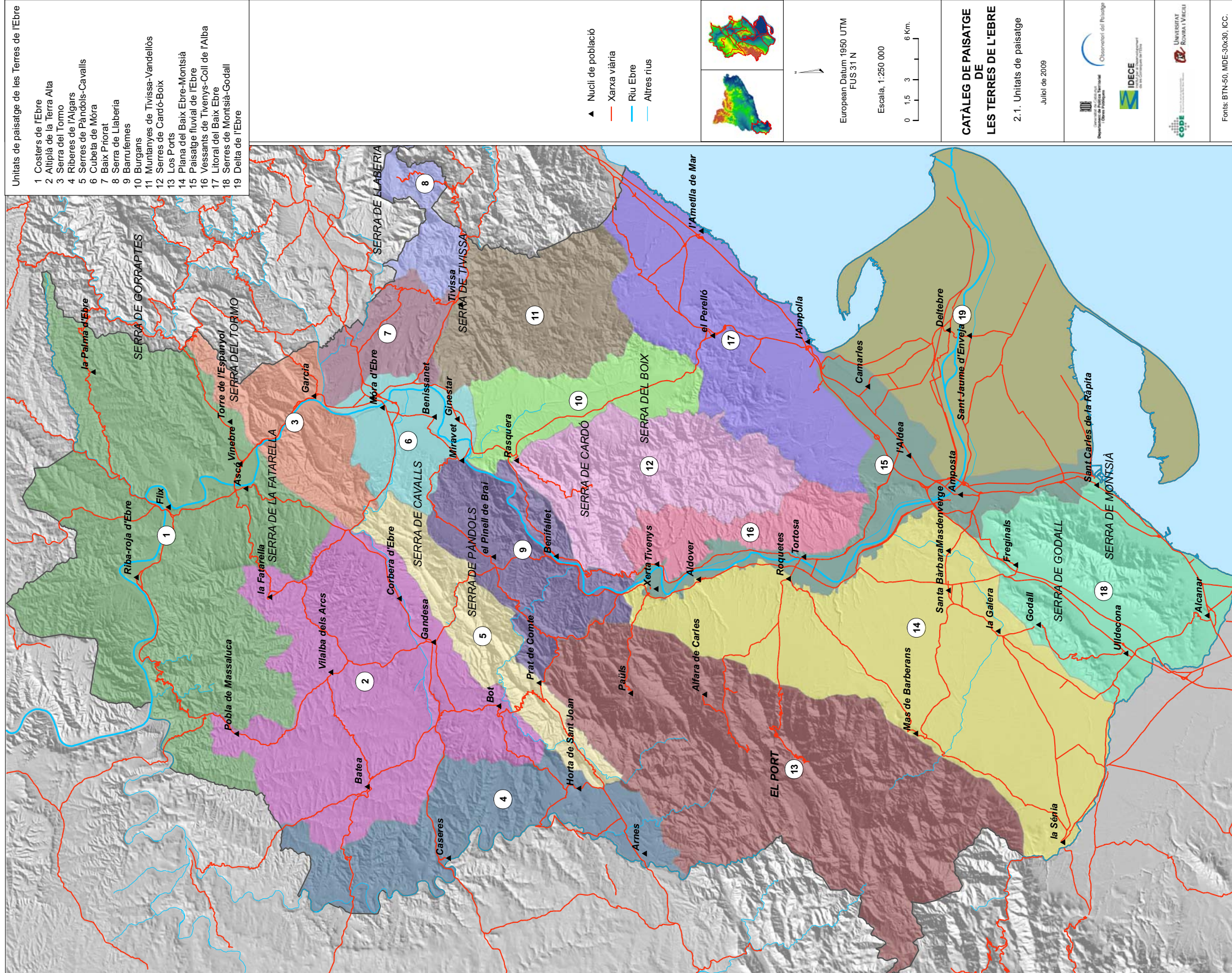
-  **Forestal arbori**
-  **Forestal no arbori**
-  **Conreu**
-  **Zona nua**
-  **Làmina d'aigua**
-  **Urbà**
-  **Altres usos**

A partir de la quarta pàgina, els continguts són els següents:

**Elements naturals que constitueixen el paisatge:** descripció dels principals condicionants naturals del paisatge de la unitat (com el clima, la litologia, els processos geomorfològics, el relleu o l'aigua) i dels elements que s'han desenvolupat sobre aquest substrat (com les formacions vegetals i hàbitats, els usos del sòl o les infraestructures).

**Evolució històrica del paisatge:** descripció de la seqüència evolutiva del paisatge i dels principals factors naturals, socials i econòmics que han propiciat els canvis al llarg de la història. Els nuclis de població prenen un especial èmfasi.

**Paisatge actual:** descripció del paisatge actual, és a dir, de la combinació dels elements descrits



UNITATS	FORESTAL		AGRÍCOLA									Urbanitzat	Corrents i superfícies d'aigua
	Forestal arbrat	Forestal arbustiu	Associacions conreus secà	Oliverar	Fruiter de closca	Vinya	Cítrics	Fruiter regadiu	Horta	Improductius	Cereal		
Costers de l'Ebre	13,6	47,1	1,0	20,3	4,1	1,2	0,0	5,1	0,0	0,7	3,1	2,0	2,3
Altiplà de la Terra Alta	19,6	16,5	0,1	8,9	18,4	21,5	0	7,7	0,1	0,7	4,1	2,2	0,2
Serra del Tomo	40,9	40,1	0	7,2	1,6	0,7	0	3,4	0	0,2	1,9	1,3	2,7
Riberes de l'Algars	26,8	25,3	0	10	11,6	8	0	6,6	0,2	0,6	6,9	1,7	1,1
Serres de Pàndols-Cavalls	50,5	33,2	0	5,5	3,6	0,7	0	2,9	0,2	0,3	1,4	1,3	0,6
Cubeta de Móra	4,5	17	0,1	10,2	8	4,8	0	32,1	0,3	3,1	9,1	5,8	5
Baix Priorat	19,4	15,3	0,5	18,2	9,8	11,7	0	14,3	0,1	0,7	4,8	2,4	2,7
Serra de Llaberia	48,6	42,7	0,1	1	2,3	1,1	0	1,8	0	0	0,8	1	0,4
Barrufemes	19,2	47,4	0	8,7	6,4	0,3	1	9,8	0	0,7	1,2	2	3,3
Burgans	21	26,9	0,2	29,5	5,2	1,4	0	7,8	0	0,3	3,7	2,4	1,5
Muntanyes de Tivissa-Vandellòs	20,6	69	0,2	3,4	2,3	0,1	0	1,9	0	0,1	0,5	1,2	0,8
Serres de Cardó-Boix	5,5	77,2	0,1	8,7	0,6	0	0	5,6	0	0,1	0,3	1,3	0,7
Los Ports	42,8	47,7	0	4,8	0,5	0	0	1,7	0	0,1	0,4	1,2	0,6
Planes del Baix Ebre-Montsià	0,8	8,8	0,6	55,1	1,4	0	2	16,6	0,5	2,5	6,3	4,1	1,1
Paisatge fluvial de l'Ebre	0,9	6,6	0,3	11	0,4	0	2,5	24,2	10,5	6,2	17,2	13,6	6,5
Vessants de Tivenys-Coll de l'Alba	5,9	26,9	1,3	33,8	1,8	0	0,3	20,6	0,1	1,5	0,9	6	1
Litoral del Baix Ebre	6,3	19,3	0,1	49,2	3	0	0,1	10,7	0	1,4	1,3	7,4	1
Serres de Montsià-Godall	1,2	42,7	0,2	16,6	1,1	0,1	0,4	19,2	0,6	2,5	8,3	6,3	0,4
Delta de l'Ebre	0	8,8	0	0,1	0	0	0	0,7	2,3	4,6	63,5	5	11,2

Taula 1.2. Usos del sòl a partir del tractament del SIGPAC 2006 distribuïts per unitats de paisatge.

anteriorment que conformen l'estructura actual del paisatge de la unitat i que en defineixen el caràcter (distribució dels usos i cobertes del sòl, construccions de les trames urbanes, infraestructures, etc.).

**Expressió artística del paisatge:** una mostra del llegat artístic i literari de la unitat de paisatge. Poden ser relats de viatgers, textos literaris, cançons, o altres manifestacions artístiques (dances, pintures) que constitueixen valors intangibles del paisatge.

**Valors en el paisatge:** descripció qualitativa dels principals valors paisatgístics, diferenciant els ecològics dels culturals (històrics, religiosos, identitaris), socials i estètics. Presentació dels principals elements –tangibles i intangibles- i àrees d'interès per la seva singularitat, representativitat, integritat, raresa, rellevància social o harmonia del conjunt.

**Principals rutes i punts d'observació i gaudi del paisatge:** es prioritzen els punts i rutes més importants i es citen els altres. Es descriu de la visió del paisatge i de les unitats de paisatge veïnes que s'observen.

**Dinàmica actual del paisatge:** tendències i canvis en el paisatge fruit de les principals activitats i processos que hi incideixen. Cal destacar les principals funcions que modelen el paisatge, així com les claus de la seva evolució més recent, tenint en compte les relacions amb la descripció històrica anterior.

**Impactes i riscos:** presentació d'aquells processos i factors que podrien empobrir la qualitat del paisatge (com ara els incendis), així com aquells que tenen un efecte negatiu sobre el paisatge.

**Possible evolució de la unitat de paisatge:** descripció del futur paisatge de la unitat a través de la interrelació entre els processos naturals, les tendències socioeconòmiques i les conseqüències de la implementació de les polítiques territorials, urbanístiques i sectorials vigents.

**Avaluació del paisatge:** presentació de les fortaleses, debilitats, oportunitats i amenaces per a la protecció, gestió i ordenació del paisatge, en clau de sostenibilitat.

**Objectius de qualitat paisatgística i proposta de mesures i accions:** els objectius de qualitat paisatgística, amb la proposta de mesures (criteris) i accions, s'han formulat a partir de les aspiracions ciutadanes sorgides dels processos de participació ciutadana i són coherents amb els objectius de qualitat paisatgística per a tot l'àmbit de les Terres de l'Ebre (veure capítol 14 del volum I del present Catàleg).